



Danskernes Historie Online

Danske Slægtsforskernes Bibliotek

Dette værk er downloadet fra Danskernes Historie Online

Danskernes Historie Online er Danmarks største digitaliseringsprojekt af litteratur inden for emner som personalhistorie, lokalhistorie og slægtsforskning. Biblioteket hører under den almennyttige forening Danske Slægtsforskere. Vi bevarer vores fælles kulturarv, digitaliserer den og stiller den til rådighed for alle interesserede.

Støt vores arbejde – Bliv sponsor

Som sponsor i biblioteket opnår du en række fordele. Læs mere om fordele og sponsorat her: <https://slaegtsbibliotek.dk/sponsorat>

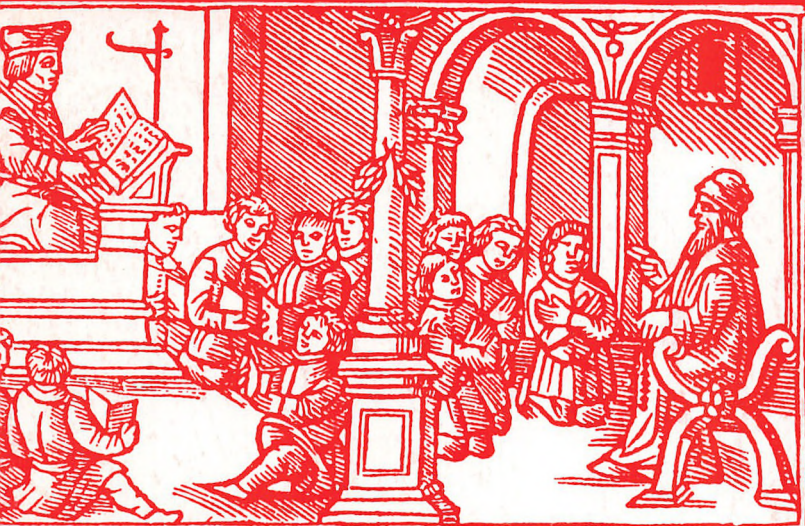
Ophavsret

Biblioteket indeholder værker både med og uden ophavsret. For værker, som er omfattet af ophavsret, må PDF-filen kun benyttes til personligt brug.

Links

Slægtsforskernes Bibliotek: <https://slaegtsbibliotek.dk>

Danske Slægtsforskere: <https://slaegt.dk>



VORDINGBORG GYMNASIUM

1987

DANSK SKOLEMUSEUM
Rådhusstræde 6
DK-1466 København K

Vordingborg Gymnasium

1987

TRÆFFETIDER

Skolens adresse:

Chr. Richardtsvej 45, 4760 Vordingborg

Telefoner:

Rektors kontor 03 77 18 36

Inspektorkontor 03 77 18 36

Studievejlederkontor 03 77 18 36

Lærerværelse 03 77 26 17

Pedel, privat 03 77 37 91

Elevtelefon 03 77 06 14

Studievejledere:

Lektor Erik Bülow-Olsen

Lektor Steen Garver

Adjunkt Ragnhild Schneider

Lektor Niels Siiger

Lærerrådet: formandsskab

Lektor Steen Garver

Adjunkt Hans Jørgen Klarskov Mortensen

Lektor Ebbe Rask

Træffetider:

Kontoret er åbent mandag-fredag kl. 8,00-14,00

Rektor træffes alle skoledage kl. 12,00-13,00 (undtagen onsdag)
samt efter aftale

Pedellen træffes på sit kontor kl. 11,00-12,00 alle skoledage
tlf. 03 77 18 36

I juli måned modtages kun skriftlige henvendelser

REDAKTION

Hans Bang

Ib Brøkner Christiansen

Malene Skytte Hansen

Stephan Kehler

Lise Mardrup

Indhold

Til vore nye elever	4
Velkommen	6
Vordingborg Gymnasium	8
Skolens styrelse	10
Valg til skolens styrende udvalg	18
Skolens administration	19
Skolens udvalg	20
Studievejledning	23
Legater	24
Eleverne	26
Eksaminer	33
Mindeord	37
Fag- og klassefordeling 1986-87	39
Aktiviteter	45
Frivillig idræt	49
Frivillig undervisning	51
Emnedage	52
Gymnasiets dataanlæg	53
Nyttige oplysninger	54
Mødepligt	56
Økonomiske støttemuligheder	57
Bogudlån	59
Ferier 1987-88	60
Årsafslutning	61
Plan over gymnasiet	62-63

Til vore nye elever 1987-88

Onsdag den 5. august 1987 er I ganske mange, der møder på Vordingborg Gymnasium for at gå ind i en gymnasial uddannelse. Det kunne se ud som en god og enkel motivation. Så enkelt er det imidlertid ikke, og det ved både I og vi. For I er utrygge og problemfyldte, og selv om vi hver august glæder os og er fulde af god vilje, har vi dog viden om de vanskeligheder, bl.a. sociale og økonomiske, nogle af jer vil støde på, og de er ikke taget af gennem de seneste år.

For at mindske jeres overgangsvanskeligheder har vi i dette og næste skoleår fået bevilling til et forsøg med udvidet studievejledning. I får derved en ugentlig »klassens time« med jeres studievejleder. Dermed er det vor hensigt at ligge på linje med den klasselærerordning, I er fortrolige med fra jeres gamle skole.

Skal I erkende og imødegå en krise i forløbet, må I ikke på forhånd lade jer fange ind af massemediernes massive gengivelse af prognoser af jeres situation hen i halvfemserne. Prognoserne er dog ikke andet end mere eller mindre kvalificerede spådomme om fremtiden, og årtiers erfaringer viser, at de hurtigt kan miste deres gyldighed. Som eksempel kan nævnes, at det i 1985-87 i vort amts sydlige del ret uventet har vist sig at være næsten umuligt at skaffe kvalificerede vikarer i folkeskolen, og det, selv om vore elever endnu i 1985 fik at vide, hvor stor arbejdsløsheden blandt folkeskolelærere var og ville blive. Eksemplet er ikke så enestående endda.

De nævnte spådomme bør derfor ikke fordærve jeres år her. Hold jer spåfolk og vismænd fra livet. Sæt ind på at gennemføre her, yd jeres bedste og oplev, at den indsats giver selvtillid. I kan endda hver på sit område, i det ene eller det andet fag, have held til at blive kloge på noget, fordi I er gået ind for det og kommet til at holde af det. Indsigt giver i sig selv et engagement.

Der er én usikkerhed, jeg kan fritage jer for. Vi kender den fra mange henvendelser om *gymnasiereformen*, om det nye tilvalgsgymnasium. Der arbejdes på den, jeres lærere arbejder ganske meget med at forberede den. Den skulle træde i kraft for dem, der begynder i 1.g. august 1988. Men I begynder på *det kendte grengymnasium*, og jeres studentereksamen 1990 adskiller sig ikke på noget punkt fra de foregående års. Ligeledes er HF-eksamen 1989 den samme som i en årrække.

Forhåbentlig opdager I hurtigt, at ansvaret for, hvad I får ud af at gå her, er jeres eget, og at det ansvar rækker videre end til jeres eget resultat, at det omfatter alle andre i det store hus. I kan ikke bare være jer selv nok. Enhver af jeres handlinger, enhver bemærkning kan have opmuntrende eller nedslående virkning på de andre i klassen, på de andre i huset.

Der er et samarbejde ud over klassens, som er værd at fremhæve, samarbejdet i udvalg, råd og arbejdsgrupper. Enkelte af jer vil komme til at yde meget i fællesudvalg, skoleråd, elevråd, stipendienævn, kunstudvalg, pædagogisk udvalg, økonomisk udvalg. Lad dem ikke føle sig forladt – ingen af jer må være uinteresseret i, hvad der foregår i de enkelte udvalg og råd.

Velkommen til de mange hverdage, til at finde sammen om fælles problemer, fra de praktiske til dem, der angår vore holdninger.

Hans Bang

Velkommen

Du dør ikke af det, og livet går ikke i stå! Selv om du synes, dette bare er »et nødvendigt onde«, som du skal have overstået for at komme videre i uddannelsessystemet, så vil det i hvert fald aldrig være (helt) spild af din »kostbare« tid, for gymnasiet og HF er et sted, hvor du møder en masse nye mennesker, hvoraf de fleste er åbne over for at stifte nye bekendtskaber. Desuden er gymnasiet en alment dannende uddannelse, hvor du kan læse om alt fra matematiske beviser, fortolkning af tekster til hvordan man laver film.

For at du får mest ud af de 2-3 år du skal spendere her på gymnasiet, er det vigtigt at du er dig selv, derved ikke sagt at du skal holde dig for dig selv i dit eget lille hjørne (dem er der ellers nok af!); men det er smartest for dig selv ikke at spille en anden rolle. Derfor – vær positivt og imødekomende indstillet over for dine skolekammerater og lærere, også selv om du ikke deler deres synspunkter. Hvis du synes, de andre har nogle irriterende attituder, så kan et forsøg på større tolerance og forståelse fra din side måske få dig til at se anderledes på de kammerater, og du vil måske ændre syn på de »irriterende attituder«.

Du har sikkert dine helt egne forventninger til gymnasiet. Nogle af dem er nok rigtige, og de resterende vil være svære at få dig til at ændre, før du selv har oplevet stedet med dets miljø. Der er en del, der begynder på gymnasiet, fordi de ellers ikke ved, hvad de skal tage sig til. Af den grund skal du ikke være nervøs for at komme over til nogle »supergenier«, for dem er der ikke så mange af, og de, der er, er som regel søde til at hjælpe på områder, hvor de er fagligt dygtigere.

Et gymnasium er beregnet på modne og selvstændige mennesker, som selv ønsker at gøre et stykke arbejde for at nå et mål, men også at få et godt socialt miljø på skolen.

Dog er springet fra folkeskolen til 1.g. ikke særligt stort. Forskellen ligger selvfølgelig i en mindre faglig forandring, at du skal til at lære dine nye skolekammerater at kende, og at du skal lære skolens system at kende.

På Vordingborg Gymnasium findes der mange råd og udvalg, hvor du kan få afløb for dine mere eller mindre originale ideer. Skolen giver dig rig lejlighed til dette, for vores system er meget demokratisk, og der er udsigt til endnu større indflydelse fra lærernes og elevernes side, her i starten af skoleåret 87/88. Selv om vi har elevdemokrati på skolen, er der utrolig få mennesker, der gør en indsats for at få det til at fungere. Især i elevrådet er der brug for nogle aktive mennesker, som ikke er bange for at lave noget. Du skal ikke frygte for at stille op til valget, når medlemmerne af de forskellige råd og udvalg skal vælges i starten af september, for i elevarbejdet uden for den egentlige undervisning kan du få indflydelse på, hvordan din hverdag skal forme sig.

Med håb om, at du vil være aktiv og selv gøre en indsats for, at de næste 2-3 år af dit liv vil blive en sjov og lærerig oplevelse, ønsker jeg dig held og lykke med din gymnasietid.

Malene Skytte Hansen, 3bS

Vordingborg Gymnasium

NYERE HISTORIE

I 1935 oprettede realskolebestyrer D. Kjærum, seminariefors­tan­der Niels Jul og cand. mag. Jens Simon med økonomisk støtte af Vordingborg Kommune et artiumkursus, der på 3 år førte til studentereksamen. Fra begyndelsen af skoleåret 1938-39 oprettedes det kommunale gymnasium med Jens Simon som rektor. I skrivelse af januar 1973 godkendte undervisningsministeriet, at der ved gymnasiet oprettedes en HF-afdeling. Fra den 1.4.73 ejes og drives Vordingborg Gymnasium af Storstrøms Amtskommune.

NUVÆRENDE OPBYGNING

Skolen omfatter i skoleåret 1986-87 følgende klasser: 6 3g-klasser (to sproglige og fire matematiske klasser) 5 2g-klasser (to sproglige, tre matematiske), 6 1g-klasser (to sproglige og fire matematiske), to 2.HF-klasser og to 1.HF-klasser.

I skoleåret 1987-88 vil skolen omfatte følgende afdelinger:

Gymnasieafdelingen

hvor undervisningen gives på to linier, der på tre år fører frem til studentereksamen:

Sproglig linie (s) – Matematisk linie (m)

Elever i 1g, både sproglige og matematikere, kan vælge mellem fransk og spansk, elever på matematisk linie tillige mellem engelsk og tysk (der afsluttes med studentereksamen efter 1g). Valget sker samtidig med optagelse i 1g.

Efter 1g kan eleverne vælge mellem forskellige grene, af hvilke Vordingborg Gymnasium kan tilbyde syv:

Matematisk-fysisk gren (mF)
Nysproglig gren (sN)
Matematisk-kemisk gren (mK)
Musikmatematisk gren (mM)
Musiksproglig gren (sM)
Naturfaglig gren (mN)
Samfundsfaglige grene (sS og mS)

HF-afdelingen

der på to år fører frem til højere forberedelseksamen. Det karakteristiske for HF-tilbudet består bl.a. i, at undervisningen gives i fællesfag og tilvalgsfag.

Ifølge gældende bekendtgørelse er fællesfagene: dansk, religion, historie, biologi, geografi, matematik, engelsk, tysk, samfundsfag, musik *eller* formning *eller*, som forsøg, dramatik; idræt.

Ud over fællesfagene skal den enkelte elev efter eget valg i overensstemmelse med evner, interesser og sigte med uddannelse sammensætte et antal tilvalgsfag til mindst 20 point.

Tilvalgsfag er: udvidet biologi (8), udvidet matematik (12), udvidet engelsk (7), udvidet tysk (10), udvidet samfundsfag (6), udvidet musik (8), udvidet idræt (8), fransk eller andet 3. fremmedsprog; her på skolen spansk (11), fysik (14), kemi (10), psykologi (6), datalære (8), dramatik, som forsøg (8).

Eksamen aflægges i alle fællesfag samt i de valgte tilvalgsfag.

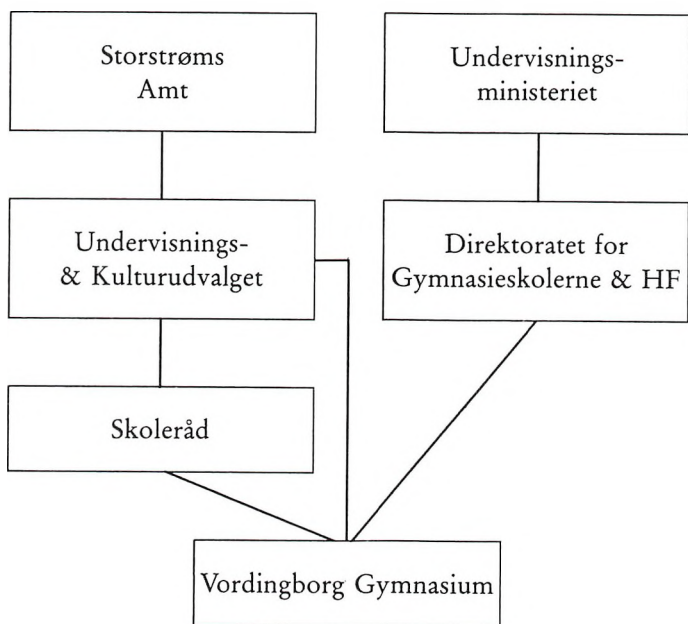
Vordingborg Uddannelsescenter (VUC) rummer Vordingborg Gymnasium, Vordingborg Handelsskole og Vordingborg Teater.

Skolens styrelse

Elevrådet

Elevrådet på vor skole er et fælleselevråd for gymnasiet og HF. Dets struktur er i princippet baseret på det, man kalder det repræsentative demokratis styreform. Til elevrådet vælger hver klasse straks ved skoleårets begyndelse én elevrådsrepræsentant (kun elevrådsrepræsentanten har stemmeret i rådet). Elevrådsrepræsentanten har til opgave at varetage sin klasses interesser, dvs. at fremlægge klassens synspunkter og arbejde for en gennemførelse af disse. Det er vigtigt, at repræsentanten jævnligt over for klassen refererer fra elevrådsmøderne, debatterer eventuelle emner godt og grundigt igennem og i øvrigt holder øjnene åbne. Elevrådet holder møde hver onsdag i spisefrikvarteret i rådets eget lokale. På det første konstituerende møde efter sommerferien vælges et sekretariat, der fungerer som rådets administrative apparat. Sekretariatet har ansvaret for alle praktiske organisatoriske anliggender, såsom ajourføring af arkiv og informationstavle, trykning af relevante mødepapirer, den løbende forbindelse til skolens administration, varetagelse af almindelige meddelelsesvirksomhed og en mængde andre opgaver. Sekretariatet består af 6 gymnasieelever – 2 fra hver årgang, 2 HF-elever – 1 fra hver årgang. 8 personer i alt. Dagsorden til elevrådsmødet onsdag udformer sekretariatet om mandagen i spisefrikvarteret. Har man punkter til dagsordenen, skal man blot henvende sig til et sekretariatsmedlem. Derudover er alle selvfølgelig velkomne til at deltage i elevrådsmøderne.

Elevrådet drøfter jævnligt sin arbejds måde, således arbejder elevrådet i foråret 1986 med en række forslag til vedtægtsændringer, som evt. kan ændre forretningsgangen.



Figur 1: Den eksterne styring af Vordingborg Gymnasium.

Det vides på nuværende tidspunkt ikke, hvilke ændringer der bliver aktuelle.

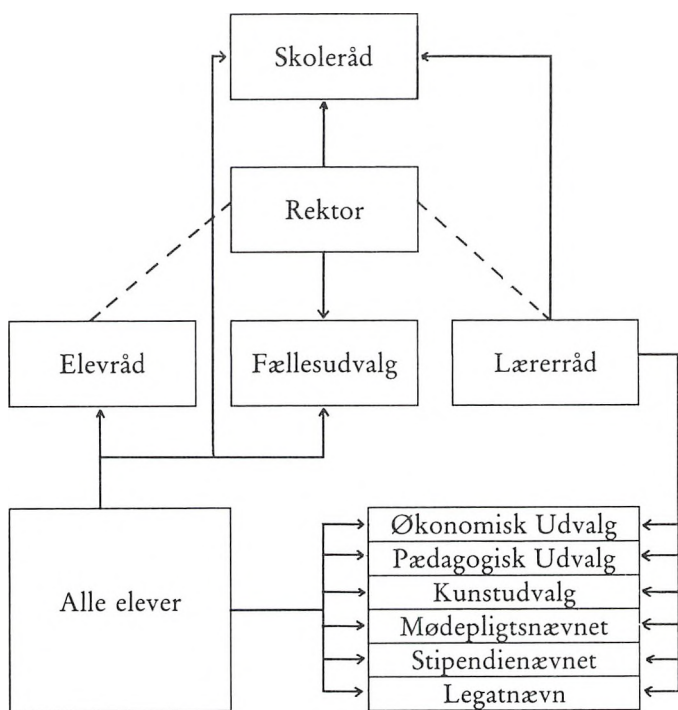
Lad os se nærmere på, hvorledes vores gymnasium egentlig styres. Her vil vi skelne mellem den eksterne og interne styring af gymnasiet.

Undervisningsministeriet varetager gennem Direktoratet det centrale pædagogiske tilsyn med gymnasiets undervisning. Som amtsgymnasium er Vordingborg Gymnasium imidlertid også underlagt Storstrøms Amt. Amtet træffer afgørelse med hensyn til ansættelser, byggeri, bevillinger, m.v. Noget forenklet kan man sige, at Undervisningsministeriet udformer specifikke retningslinjer for undervisnin-

gens indhold, mens amtskommunen har til opgave at sikre gymnasiets materielle, økonomiske forhold.

Udover at illustrere den interne styring af gymnasiet viser figur 2 også, hvorledes medlemmerne af de 7 styrende udvalg vælges.

Som det fremgår, vælger såvel elever som lærere (separat) ved *direkte* valg de personer, der for en et-årig periode skal have sæde i udvalgene. Af disse nævn, råd og udvalg besid-



Vælger medlemmer til: ———→

Rektors daglige kontakt: - - -

Figur 2: Den interne styring af Vordingborg Gymnasium.

der Skolerådet og Fællesudvalget højeste kompetence. Herom kan der læses nærmere i den efterfølgende beskrivelse af hvert udvalgs arbejdsopgaver og ansvarsområder.

Gennem det repræsentative demokrati repræsenterer elevrådet alle skolens elever

a) indadtil over for rektor og lærerråd

og

b) udadtil over for eksterne myndigheder og offentligheden.

Ved kontinuerlig varetagelse af disse funktioner er elevrådet nu blevet en veletableret institution på vores skole. Men videreudviklingen af elevrådets organisation og effektivitet skal fortsætte i de kommende år. Rådet må stille sig selv højere kvalitative krav. Det er i den forbindelse tvingende nødvendigt, at langt flere elever får større indsigt i skolens styringsmæssige forhold. Man skal fuldtud kende sine rettigheder og pligter. Den indflydelse, vi som elever kan opnå i det administrative system, er i allerhøjeste grad afhængig af vores *egen* aktive indsats i elevråd og i skolens andre styrende udvalg.

Det er ganske enkelt op til os selv at udfylde elevdemokratiets juridisk sikrede rammer. Vi skal *ville* indflydelse.

Det faglige arbejde er tidskrævende – tillige ofte anstrengende. Men det giver til gengæld værdifulde erfaringer, som den almindelige undervisning ikke kan bibringe, og fremfor alt er det også ud af sådanne aktiviteter, at fællesskab, samarbejde og venskab opstår og udvikles. Med et livligere, bredere engagement og entusiastisk indlevelse i gymnasiets forskellige aktuelle forhold styrkes elevens sunde tilknytning til – og samhørighed med sit uddannelsessted.

Således opnås større trivsel – og med større trivsel får vi på alle områder en bedre skole.

Lærerrådet

Lærerrådet består af alle skolens fastansatte lærere. Til dets møder er der adgang for elevrådsrepræsentanter i forbindelse med drøftelse af de sager, der ikke endeligt kan afgøres i

Fællesudvalget, eller som ikke er af rent personlig karakter. Rådet skal høres eller afgive indstilling vedrørende en lang række emner, f.eks. fagkombinationer for nye lærere, fag- og timefordeling for fastansatte lærere, økonomiske forhold, ferier, omfang af prøver og ekskursioner etc. Lærerådet vælger selv de lærerrepræsentanter, der skal sidde i skolens styrende udvalg.

Skolerådet

Skolerådet er forbindelsesled mellem gymnasiet og Storstrøms Amt (se figur 1). Rådet kan afgive udtalelser og stille forslag til Amtsrådet om alle spørgsmål, der vedrører skolen. Skolerådet er – jævnfør skolestyrelsesloven – et lovpligtigt organ, der indgår i det administrative system, og skal ved behandling af foreliggende ansøgninger om skolebyggeri, økonomiske bevillinger m.v. videregive sin indstilling til de amtskommunale myndigheder. Udover at varetage disse vigtige rådgivende funktioner har rådet også andre opgaver, der har betydning for skolens dagligdag. Til eksempel kan nævnes, at amtets Undervisnings- og Kulturudvalg – for så vidt angår afgørelse vedrørende ferie- og fridage – har uddelegeret beslutningskompetencen herom, således at Skolerådet selv fastsætter gymnasiets ferieplan. Rådet har i øvrigt besluttet at medtage vinterferie i ferieplanen for skoleåret 1986/87.

Skolerådet består af:

- Rektor
- 1 medlem valgt af amtsrådet
- 2 forældre
- 2 lærere
- 1 gymnasieelev
- 1 HF-elev
- 1 repræsentant for det tekniske og administrative personale.

Fællesudvalget

Fællesudvalget er også et lovpligtigt organ og har beslutten-
de myndighed på flere områder. I en konkret sag fås lærer-
og elevrådets indstilling, hvorefter man beslutter sig i Fæl-
lesudvalget. Udvalget beskæftiger sig bl.a. med den kom-
mende ferieplan og fællestimer. Elevrådet vil i begyndelsen
af skoleåret foranstalte en afstemning om valg af fællestimer
for resten af året.

Fællesudvalget består af:

- Rektor
- 4 lærere
- 3 gymnasieelever
- 1 HF-elev

Økonomisk udvalg

Økonomisk udvalg beskæftiger sig hovedsagelig med forde-
ling af penge til de forskellige fag.

Derudover lægger udvalget budget og tager sig af ansøg-
ninger om specielle ting, der falder uden for de enkelte fags
områder. Udvalget er en vordingborgsk opfindelse.

Økonomisk udvalg består af:

- Rektor
- 6 lærere
- 2 gymnasieelever
- 1 HF-elev

Pædagogisk udvalg

Udvalget fungerer principielt som pædagogisk inspirator
for skolens leder. Blandt sine mangfoldige opgaver har Pæ-
dagogisk udvalg ansvaret for tilrettelæggelsen og afviklin-
gen af introduktionsdagene for 1g og 1HF klasserne. Intro-
duktionen af de nye 1g og 1HF-elever foregår i de første 3-4
dage af skoleåret i august måned. Formålet med introdukti-
onen er at gøre indførelsen til gymnasiet så smertefri som
muligt. Man vil her lære sine nye klassekammerater nærme-

re at kende gennem nogle uhøjtidelige lege og øvelser. Som ny elev vil man formentlig have et væld af rent praktiske spørgsmål, der i løbet af introduktionsdagene vil blive besvaret, ligesom ens stedsans i bygningskomplekset VUC's mange retlinjede gange og korridorer vil styrkes betydeligt! Endelig får man en kort indføring i studieteknik. Nogle nuværende 1g'ere og 1HF'ere vil fungere som instruktører for de nye klasser, da disse har dette års introduktion i frisk erindring.

Pædagogisk udvalg står også for morgensamlingerne: Et ugentligt meddelelses-, underholdnings- og debatforum, som er åbent for alle lærere og elever.

Udvalget er åbent for alle interesserede.

Pædagogisk udvalg består af:

4 lærere

3 gymnasieelever

2 HF-elever

Kunstudvalget

Kunstudvalget arrangerer udstillinger med og indkøber værker af udstillende kunstnere. Udvalget er særdeles interesseret i at udstille arbejder fra gymnasiets stedlige ungdom. Der er i høj grad behov for lidt farve og liv i vores store hus, hvor hundredvis af mennesker har deres daglige færden.

Kunstudvalget består af:

4 lærere

2 gymnasieelever

2 HF-elever

Mødepligtsnævnet

På skolens kontor foregår der en opstilling af forsømmelser ca. en gang om måneden. Der skønnes, hvorvidt en eller flere elever har et så stort antal fraværstimer eller dage, at det kan blive betænkeligt fremover. Den eller disse elever kan, når de har fået en mundtlig advarsel, enten henvende

sig til rektor eller Mødepligtsnævnet. Såfremt eleven vælger den sidste mulighed, vurderer nævnet, om advarslen er rimelig, eller om det store fravær kan være så velbegrundet, at advarslen bør trækkes tilbage. Hvis nævnet ønsker at trække advarslen, bliver ønsket stort set altid respekteret, selv om rektor formelt har det sidste ord.

Mødepligtsnævnet består af:

- 2 lærere
- 3 gymnasieelever
- 2 HF-elever

Stipendienævnet

Nævnets hovedfunktion er at rette ansøgninger til Statens Uddannelsesstøtte, idet et forkert udfyldt skema kan bevirke ret stor forsinkelse i udbetalingen af stipendium og/eller statsgaranterede lån. Nævnets anden funktion er at vejlede med hensyn til udfyldningen af skemaerne, hvor særlige forhold gør sig gældende.

Stipendienævnet består af:

- Rektor
- 1 skolesekretær
- 2 lærere
- 2 gymnasieelever
- 2 HF-elever

Legatnævnet

Som noget nyt oprettes der et legatnævn i skoleåret 1986/87. Nævnet bestyrer Jens Simons mindelegat (1935-1985), det tildeler portioner til elever, som nævnet skønner, er kommet i en uforskyldt trangssituation.

Legatnævnet består af:

- Rektor
- 1 lærer
- 1 gymnasie- eller HF-elev.

Valg til skolens styrende udvalg

Ved skoleårets begyndelse skal der ved *direkte* valg vælges nye medlemmer til skolens styrende udvalg. Det drejer sig om Skolerådet, Fællesudvalget, Økonomisk udvalg, Pædagogisk udvalg, Kunstudvalget, Mødepligtsnævnet, Stipendienævnet og som noget nyt, legatnævnet, der ikke er noget egentligt styrende udvalg.

En nærmere beskrivelse af hvert enkelt udvalgs sammensætning og kompetenceområder står at læse i det foregående afsnit. I tilknytning til introduktionsdagene informeres der uddybende om udvalgenes arbejde. Valget afvikles som fællestimearrangement i idrætshallen og organiseres af elevrådets sekretariat.

Det skal understreges, at man som ny elev her på skolen bestemt ikke skal være bange for at stille op til valget. De nye elever, der har almen interesse for det faglige arbejde, kan ligesåvel engagere sig så tidligt som overhovedet muligt. Det er vigtigt, at nye elever hurtigt indarbejdes i systemet, således at kontinuiteten i elevråds- og udvalgsarbejdet opretholdes.

Jarl Oxlund 3vS

Skolens administration

Skolerådet

Valgt af og blandt skolens forældre:

Uddannelseskonsulent Stig Ryhl
Laboratorieleder Birgit Elstrup Rasmussen

Valgt af amtsrådet blandt dets medlemmer:

Amtsrådsmedlem Knud Larsen

Medlemmer fra skolen:

Rektor Hans Bang
Lektor Steen Garver
Adjunkt Knud Erik Eskjær
Pedel Henning Jørgensen
Marianne Skytte Hansen, 3bS
Ann-Christina Højgaard Nielsen, 2q

Lærerråd

Formandsskab:

Lektor Steen Garver
Adjunkt Hans Jørgen Klarskov Mortensen
Lektor Ebbe Rask

Sekretær: Adjunkt Allan Røder

I rådets møder deltager følgende elev:

Marianne Prior, 3b

Elevråd, gymnasiet og HF

Ann-Christina Højgaard Nielsen, 2q kontaktperson til rektor
Christina Stjärnquist, 2p kasserer

Sekretariat (1986-87):

1g.: Kristian Jacobsen, 1v
Jens Vinther, 1y
2g.: Malene Skytte Hansen, 2b
Joel Guttmann, 2y
3g.: Lene Tina Henriksen, 3a
Marianne Prior, 3b
1HF.: Heidi Mortensen, 1p
2HF.: Christina Stjärnquist, 2p

Skolens udvalg 1986-87

Fællesudvalget:

Rektor Hans Bang
Adjunkt Hjørdis Wied Hansen
Adjunkt Jan Offer Løvbakke
Adjunkt Lene Herler
Lektor Ebbe Rask
Ann-Christina Højgaard Nielsen, 2q
Michael Stausholm Christiansen, 2aS
Marianne Skytte Hansen, 3bS
Rikke Pagh, 3bS

Økonomisk udvalg:

Rektor Hans Bang
Adjunkt Ib Brøkner Christiansen
Lektor Steen Garver
Adjunkt Hans Jørgen Klarskov Mortensen
Lektor Ebbe Rask
Lektor Benn Søgaard Larsen
Adjunkt John Schächter
Ann-Christina Højgaard Nielsen, 2q
Niels Larsen, 3zF
Thomas Martinsen, 2xF

Pædagogisk udvalg:

Lektor Mogens Carstensen
Adjunkt Jytte Nielsen
Adjunkt Knud Erik Eskjær
Lektor Benn Søgaard Larsen
Thomas Lindstrøm Budtz, 1q
Joel Guttmann, 2yS
Annette Graae Nielsen, 1p
Charlotte Ryhl, 1a
Lotte Seheim, 3aN

Kunstudvalget:

Lektor Adam Farkas
Adjunkt Lene Herler
Adjunkt Bo Kramer
Kunstpædagog Ole Gjerløv
Berit Jørgensen, 1q
Michelle Pedersen, 2q
Jens Mødekjær, 2aM
Lotte Seheim, 3aN

Mødepligtsnævnet:

Lektor Edith Kudahl
Adjunkt Lene Herler
Albert Jensen, 2q
Dorrit Lydolph Rasmussen, 1p
Kristian Jacobsen, 1v
Morten Birk Hansen, 1b
Christina Jensen, 2aN

Stipendienævnet:

Rektor Hans Bang
Lektor Steen Garver
Lektor Erik Bülow-Olsen
Lise Mardrup
Lisbeth Brun, 1p
Gitte Lohmann Rasmussen, 1p
Michael Stausholm Christiansen, 2aS
Tine Madelung, 3bN

De særlige opgaver i forbindelse med skolens administration har været fordelt på følgende måde:

Rektors stedfortræder: Lektor Ib Brøkner Christiansen

Administrativ inspektion:

Lektor Ib Brøkner Christiansen

Boginspektion:

Adjunkt John Schächter

AV-inspektion:

Lektor Benn Søgaard Larsen

Skemalægning:

Lektor Ebbe Rask

Studievejledning for HF og gymnasiet:

Lektor Erik Bülow-Olsen
Lektor Steen Garver
Adjunkt Ragnhild Schneider
Lektor Niels Siiger

Tilsyn med biologisk og geografisk samling:

Lektor Erik Bülow-Olsen
Adjunkt Flemming Damslund
Adjunkt Jan Offer Løvbakke
Adjunkt Jytte Nielsen
Adjunkt Per Weber

Tilsyn med fysisk-kemisk samling:

Lektor Helge Kudahl
Lektor Benn Søgaard Larsen
Lektor Gustav Arendal Larsen

Skolens bibliotek:

Adjunkt Bo Kramer
Adjunkt Jan Offer Løvbakke

Skolens Pedel: Henning Jørgensen

Pedelmedhjælpere: Niels Clausen, Rich. Troelsen

Halassistent: Flemming Geertsen, Erling Hansen

Skolens sekretærer: Birthe Dyrlov, Lise Mardrup

Medhjælp på pædagogisk værksted: Ole Rasmussen

Midlertidig ansatte (§97b):

Kontoret: Karin Carlsson, Mette Lene Hansen

Pædagogisk værksted: Lone Cutajar, Inger Orland Rasmussen

Naturfagsafdelingen: Vibeke Larsen

Biblioteket: Dorte Borgstrøm

AV-medhjælper: Flemming Runing, Finn Hansen

Medhjælp i bogudlån: Freddy Lyhne Larsen .

Studievejledning

Vi er 4 studievejledere i gymnasiet og HF:

Erik Bülow-Olsen (gymn.)

Steen Garver (HF)

Ragnhild Schneider (gymn.)

Niels Siiger (gymn.)

Vi vil være at træffe i studievejlederlokalet (5.03).

Som studievejledere er vi til for at hjælpe dig med de problemer, som opstår undervejs i de 2-3 år, du går på skolen.

Under tavshedspligt kan vi rådgive dig med problemer i forhold til skolen, kammerater, forældre, ligesom vi kan vejlede dig, hvis du har økonomiske, boligmæssige eller andre problemer.

Har du vanskeligheder med at følge undervisningen, måske p.g.a. et handicap, kan vi forsøge at formidle støtte og hjælp til dig, hvis du ønsker det.

Gymnasietiden har også en ende, og hvad så? Mange af jer er meget usikre over for jeres erhvervsvalg. En meget vigtig del af studievejledningen er at vejlede jer i studie- og erhvervsvalget.

Det kan tit være svært for dig at få tid til at træffe os i vores kontortid. Vi færdes på skolen det meste af skoledagen, find os på gangene, få løst problemerne, før de er vokset for store.

Legater

Vordingborg Gymnasiums Legatforening er en forening af gymnasiets venner. Af legatforeningens indtægter uddeles understøttelse til egnede dimittender fra og elever på Vordingborg Gymnasium. Foreningen optager gerne nye medlemmer.

I 1986 er legatet tildelt:

Bitten Bruun

Nanna Hovmand

Lise Havsteen Jensen

Brian Jens Larsen

Jarl Oxlund

Randi Rasmussen

Overretssagfører P.A. Hansens legat for studenter fra Vordingborg og Omegn samt Møn:

Aktiverne udgør pr. 31. december 1986 i alt kr. 431.862,20.

Legater bestyres af rektoren for Vordingborg Gymnasium, dommeren i Vordingborg og formanden for Vordingborg Sagførerforening.

I 1986 er legatet tildelt:

Anders Andersen

Lone Blichert-Hansen

Berit Ziegler

Det af Vordingborg Gymnasiums studenter årgang 1942 oprettede jubilæumslegat:

Aktiverne udgør pr. 31. december 1986:

12% obligationer kr. 9.000.

Indestående på bankbog kr. 1.200,88.

Legatets administrator er rektor ved Vordingborg Gymnasium.

Legattet blev i juni 1986 uddelt til:
Thomas Christiansen, 3y.

Skolens øvrige legatmidler (pr. 2. januar 1987):

Jubilæumslegat:

10%, 9%, 5%, 4% obligationer kr. 2.700.

Indestående på bankbog kr. 2.148,75.

I 1986 er uddelt følgende legater:

Jubilæumslegatet: Tonny Rasmussen, 2q

Schou-Beckmans legat: Maria Ambus, 3z

Klauseernes legat: er indstiftet af studenterne Klaus Fog og Klaus Brebøl 17. juni 1977.

Hovedstolen, som er akkumuleret til kr. 3.469,36, udgøres af et beløb, indsamlet ved frokosten ved studenternes afslutning 1977.

Legatet uddeles hvert år til en elev, der har været aktiv i arbejdet og tilsynet med audiovisuelle hjælpemidler, fortrinsvis video.

Legatet blev i 1986 uddelt til: Torben Hansen, 2v.

Jens Simons mindelegat:

Indestående på sparekassebog: kr. 10.055,71.

Fundatsen er for nærværende til behandling og godkendelse i Amtsrådet.

Eleverne

1a

1. Brix, Anne
2. Christiansen, Dorte Hein
3. Garver, Anna
4. Hansen, Tanja
5. Hejlesen, Cherie
6. Helsted, Tina
7. Henriksen, Gitte
8. Jacobsen, Carina Nagel
9. Lange, Mikala
10. Larsen, Christina Louise
11. Lei, Vicki
12. Nielsen, Vibeke
13. Petersen, Mette Ulrich
Nordmark
14. Petersen, Vivi Falslund
15. Rasmussen, Lene Kjelfred
16. Rasmussen, Tina Merete
17. Rasmussen, Tove Elstrup
18. Ryhl, Maria *Charlotte*
19. Scheel, Henriette
20. Thomsen, Kristine Bøgild
21. Zivadinovic, Dukitca

1b

1. Carstensen, Maria
2. Eggert, Thomas
3. Fenger, Kirsten Hauch
4. Frederiksen, Birgitte
5. Gad, Lone
6. Hansen, Josefine Buus
7. Hansen, Morten Birk
8. Hedin, Thomas
9. Johansen, Karina
10. Larsen, Gitte Heidi
11. Madsen, Charlotte Christina
12. Mazurek, Rekke Sabine
13. Mogensen, Anna Lene
14. Olsen, Heidi Stammerjohann
15. Pawlik, Tessie Seran

16. Pedersen, Lone
17. Rogers, Nicola Jane
18. Ryhl, Ann Dorthea
19. Stensbjerg, Christina
20. Thomsen, Karina
21. Vibede, Nanna
22. Sim, Tanya Lea
23. Pedersen, Lasse
24. Simonsen, Hanne Thisted
25. Mejer, Sanne Vibeke
26. Digemose, Tommy

1v

1. Albrechtsen, Sisse
2. Andersen, Anne Juul
3. Andreassen, Steen
4. Bonde, Ulla
5. Børner, Simon
6. Christensen, Maibritt
Haugaard Bonde
7. Eriksen, Karin Lisbeth
8. Eskildsen, Kristian
9. Hansen, Bent Svanholm
10. Hansen, Claus Hindborg
11. Hansen, Morten Vestergaard
12. Hemmingsen, Stinne Funck
13. Høegh, Lene
14. Jacobsen, Kristian
15. Johansen, Brian
16. Koch, Pernille Boye
17. Madsen, Jesper Hedeager
18. Nielsen, Gert Nyvang
19. Nielsen, Kenneth Brink
20. Nielsen, Tine Gram
21. Petersen, Ken Cranø
22. Rasmussen, Kasper Find
23. Spenner, Jannik
24. Spohr, Anders Bendsen
25. Sørensen, Trine Augusten-
borg

1x

1. Bendtsen, Kim Henrik
2. Bischoff, Pernille
3. Bohn, Henrik

4. Christiansen, Dorte Berg
5. Eriksson, *Patrick* Christian
6. Frederiksen, *Carsten* Claus
7. Hansen, *Henrik* Claus
8. Henriksen, *Peter* Sune
9. Hultin, *Marie* Louise
10. Jansdorf, Steen
11. Jensen, Kristina Koch
12. Jensen, Rasmus Holm
13. Kristiansen, Hanne Højland
14. Kurek, *Lone* Betina
15. Lorenzen, Jakob
16. Løj, Anders Hansen
17. Madsen, Anja Hitz
18. Olsen, Lars Pram
19. Pedersen, John Hyllegaard
20. Petersen, *Benja* Marianne Stig
21. Petersen, *Diana* Lilli
22. Riskær-Jørgensen, Anders
23. Sivertsen, *Ole* Christian
24. Stolt, Hanne Skovgaard
25. Thomsen, Claus Damsgaard
26. Eskjær, Mikkel

1y

1. Andersen, Lars Højskov
2. Bendtsen, Linda
3. Bruhn, Henriette
4. Bruun, Mikkel
5. Christiansen, Mette
6. Christophersen, Stine
7. Hallberg, Henriette
8. Hansen, Tim Schiermacher
9. Larsen, Anders Suldrup
10. Larsen, Heidi Yoma
11. Larsen, Henrik Sorgenfri
12. Larsen, Karen
13. Martinsen, Morten
14. Mørck, Anette
15. Nymann, Anders
16. Pedersen, Palle Knarreborg
17. Perz, Robert
18. Rasmussen, Anja Valhøj
19. Rasmussen, Kirsten Lunde

20. Svendsen, Thomas Hornbæk
21. Vinther, Jens
22. Vinther, Merete

1z

1. Boysen, Henrik Clemen
2. Christensen, Troels Volsgaard
3. Hansen, Henrik Pape
4. Hansen, Mia Særsløv
5. Hansen, Michael
6. Hemmingsen, Karen Mørck
7. Holm, Michael Nexø
8. Jacobsen, Hans *Jesper* Abery
9. Jensen, Hanne
10. Jensen, Lisa Lyngsie
11. Jensen, Morten Tønsberg
12. Jensen, Tanja Lindgaard
13. Jensen, Vivian Isabel Ruikou
14. Kofoed, Snorre Hægstad
15. Larsen, Mette
16. Mieritz, Jacob Køppen
17. Mortensen, Mikkel Ulrik
18. Nielsen, Erik Stiig
19. Nielsen, Lisa Milandt
20. Nielsen, Ole Michael Zoltan Taganyi
21. Skaaning, Sara
22. Thorlak, Erik
23. Thygesen, Peter Hedebo
24. Østergaard, Tine

2aN

1. Christoffersen, Bolette Lillian
2. Christoffersen, Pernille Evelyn
3. Henriksen, *Bente* Annette
4. Jensen, *Christina* Marianne
5. Jensen, Pernille Dreinø
6. Larsen, Charlotte
7. Larsen, *Dorrit* Malene
8. Nørrung, Helle
9. Rasmussen, Kristina Løvendal
10. Svendsen, Anja

2aM

11. Mødekjær, Jens

2aS

12. Christiansen, Bjørnstjerne

13. Christiansen, Michael
Stausholm

14. Iversen, Frank Saaby

15. Jensen, Mette Frost

16. Neerup, Mette Skovlund

17. Nielsen, Søren Seerup

18. Olsen, Karin Bidstrup

19. Staal, Helle Terpager

20. Thiesen, Laila

21. Tybjerg, Solveig Bjerre

22. Douglas, Christopher Glen

2bN

1. Andersen, Linda Bech

2. Andersen, Lone

3. Bisgaard, Tina

4. Ipsen, Jeannie Kristina

5. Jacobsen, Lotte Vestergaard

6. Kristensen, Helle Joost

7. Lund, Heidi Løvdal

2bM

8. Hansen, Ane Eggert

9. Hansen, Henriette

10. Jensen, Lene Damsø

11. Lund, Martin

12. Nielsen, *Rasmus* Mikael

13. Petersen, Henriette Krogh

14. Sivertsen, Pia

15. Stadil, Inge

2bS

16. Andersen, Lise Heidemann

17. Böttger, Peter Detlev

18. Carlsen, Lene

19. Hansen, Hans *Ole*

20. Hansen, Malene Skytte

21. Jensen, Lone Aalbæk

22. Nielsen, Lene Kjær

23. Nielsen, Rina Yvonne

2xF

1. Hemmingsen, Palle

2. Johansen, Lotte

3. Juhler, Michael

4. Larsen, *Zickan* Maria

5. Martinsen, Thomas

6. Petersen, *Jacob* Steen

7. Rasmussen, Michael Vildent-
feldt

8. Sundberg, Kis

2xN

9. Andersen, Laila Saidane

10. Andersen, Lykke Østergaard

11. Andersen, Tina Steen

12. Frederiksen, Lone

13. Hansen, Lone Karrebæk

14. Hemer, Naja

15. Larsen, Lone Højgaard

16. Morgills, Alina Holm

17. Rasmussen, Martin Linde-
gård

18. Ries, Annedorte

2xM

19. Brix-Hansen, Joachim

20. Pedersen, Philip Grinder

2xS

21. Larsen, *Line* Maria

22. Legor, Anja Birgitte

23. Nielsen, Stig Nørgaard

24. Paludan, Kim Hother

25. Pedersen, Dorthe Sartow

2yF

1. Andersen, Karen

2. Andersen, Tine Grønbech

3. Hallberg, Peter Christian

4. Helme, *Martin* Dan

5. Hinnerskov, Flemming
Durhuus

6. Jensen, Stine Grønbæk Omel

7. Olsen, Kristian

8. Rasmussen, Karsten

2yN

9. Gregersen, Morten
10. Jensen, Anders Kyhl
11. Jensen, *Lenette* Signe
12. Nielsen, Tina Gliese
13. Rasmussen, Jan Kondrup
14. Rasmussen, Tine Elstrup
15. Sørensen, Jan Ejlif

2yM

16. Carlsen, Allan Bo
17. Hansen, Annemette
18. Simonsen, Rikke Rie Løvig

2yS

19. Guttman, Joel
20. Henriksen, Claudia
21. Lamuno, Suarez David
22. Madsen, Mikael
23. Petersen, Marianne Egeskov

2zF

1. Andersen, Helle
2. Bach, Lene Hjemsted
3. Bjørn, Tonny
4. Buck, *Lasse* Steven Levalett
5. Hansen, Kenneth Linnebjerg
6. Hansen, Peter Hemming
7. Hansen, *Randi* Mie
8. Larsen, Kitt
9. Larsen, Michael
10. Madsen, Tobias
11. Olesen, Christian Kofoed
12. Petersen, Susanne
13. Poulsen, Lars Bo
14. Rasmussen, Peter
15. Schmidt, Henrik
16. Thorbjørnsen, Steen

2zN

17. Bienkowski, Gine
18. Holanng, Mette Gjørup
19. Larsen, Therese Lejre
20. Rasmussen, Charlotte

2zM

21. Børre, Anne-Marie

2zS

22. Christoffersen, Anders Nygaard
23. Knust, Hannah
24. Marding, Jens Ole
25. Roos, Naja

3aN

1. Andersen, Dorte
2. Hansen, Mette
3. Jacobsen, Susanne Karen
4. Jensen, Anne-Marie
5. Molter, Charlotte
6. Pedersen, Helle
7. Poulsen, *Karsten* Bo
8. Rasmussen, Liselotte Bremer
9. Seheim, Lotte

3aM

10. Fusing, Pedro
11. Hansen, Pernille Pultz
12. Henriksen, Anne
13. Nielsen, Birgit Margrethe Nøhr
14. Rasberg, Dorte
15. Turner, Abigail

3aS

16. Gerdsø-Frederiksen, Tine
17. Hansen, Annette Groth
18. Hansen, Morten Corell
19. Henriksen, Lene Tina
20. Jensen, Allan Kørboe
21. Jensen, *Helle* Vibeke
22. Kjeldgaard, Anne-Lene Jensen
23. Lindegaard, Majbritt Storm
24. Petersen, *Anne* Ulrich Nordmark
25. Rasmussen, Søren Østervig
26. Sørensen, Mai

3bN

1. Andersen, Dorte
2. Clausen, Lotte Sartow
3. Faxlev, Tina Jeanette
4. Holck, Katrine Hjort
5. Jakobsen, Ann
6. Jensen, *Dorte* Lykke
7. Jensen, Jesper Kronborg
8. Lohmann, Brian
9. Madelung, Tine
10. Møller, Lenette
11. Nielsen, Mette Møllevang

3bM

12. Skotte, Michael

3bS

13. Andresen, Lotte Helene
Grostøl
14. Bagge, Hans Jacob
15. Christensen, Ole Pæl
16. Hansen, Marianne Skytte
17. Hoppe, Pia
18. Hovmand, Arendse
19. Jørgensen, Berit Houmølle
20. Nielsen, Mads Herholdt
21. Pagh, Karen *Rikke*
22. Prior, Ulla *Marianne*
23. Sværd, Pernille

3vF

1. Jensen, Carsten Haines
2. Jensen, *Thomas* Skovsgaard
3. Koch, Morten
4. Petersen, Susanne
5. Rasmussen, Erik Nøhr
6. Rasmussen, *Rene* Gorm
7. Rassing, Jan Gerhardt

3vN

8. Erch, Rikke
9. Hansen, Torben Emil
10. Hemmingsen, Kennet
11. Johansson, Kåre Degn
12. Larsen, Majbritt Vincentz

13. Madsen, Sonny Allan
14. Nielsen, Karina
15. Pedersen, Dorthe
16. Stark, Marianne
17. Trige, *Mette* Maria

3vS

18. Jacobsen, Steen Hefsgaard
19. Jørgensen, Kim
20. Nielsen, Birgitte Durhuus
21. Olsen, Jesper Steen
22. Pedersen, Roar
23. Rasmussen, Morten
24. Willerup, Jesper Rud

3xF

1. Andersen, Ivan
2. Islev, Henrik Gylle
3. Juul, Henrik
4. Karstensen, Michael Borch
5. Karstensen, Tommy Borch
6. Larsen, Kim Bøgvad
7. Lunding, Christian
8. Rasmussen, Jens Hindborg

3xN

9. Christoffersen, Sussi Møss
10. Hansen, Anne *Lene*
11. Hansen, Flemming Schan-
nong
12. Hansen, Janne Kistrup
13. Hansen, Kenneth
14. Michaelsen, Peter
15. Nielsen, Anette Frøling

3xS

16. Jensen, Allan
17. Jørgensen, Allan
18. Nielsen, Kristian Durhuus
19. Olsen, Claus Pram
20. Petersen, Lars Hulbæk
21. Truelsen, Jacob Østergaard

3yF

1. Grigat, Martin
2. Jensen, *Torben* Steen
3. Lehm, Henrik
4. Nielsen, Hans Christian
Laszlo Tagangi
5. Olsen, Jan Nymark

3yM

6. Rasmussen, Heidi Valhøj

3yN

7. Fisker, Peter
8. Jensen, Sonny
9. Jeppesen, Mette
10. Naumann, Heike
11. Nielsen, Anne Hovgaard
12. Poulsen, Tina Terese
13. Thorsen, Käthe Grejsgård

3yS

14. Bryde-Jacobsen, Malene
15. Christensen, Henrik Toftdal
16. Christoffersen, *Anne*
Merethe
17. Dahl, Michael Brännich
18. Devantier, Michael
19. Hansen, *Kenneth* Bo
20. Jacobsen, Kirsten Moldt
21. Klokke, Erik
22. Køhn, *Lene* Kirsten
23. Pock, Christina Højlund

3zF

1. Johansen, Sidsel
2. Jørgensen, Kim
3. Kristiansen, Kristian
Gaardsholt
4. Larsen, *Niels* Bent
5. Møller, Jens Gerner Dander-
nell
6. Nielsen, Anna Brun
7. Nyborg, Lars
8. Roug, Jacob Anders
9. Skov, Rico Kenneth

3zN

10. Berwald, Tina Sejling
11. Christiansen, *Majken* Lis
Tannebæk
12. Heinemann, John Elo
13. Hels, Ole
14. Nygaard, Morten
15. Petersen, Jeanet Severin
16. Skive, Mike
17. Sørensen, Lotte Samsø

3zS

18. Andersen, Anders
19. Jørgensen, Thomas Steen
20. Larsen, Susanne
21. Nielsen, Olav Hegelund
22. Pedersen, Ib
23. Pedersen, Michael Bo
24. Vilhelmsen, Gert Kai

1p

1. Baad, Merete
2. Bruun, Lisbeth Trine
3. Eriksen, Tina Annette Taber
4. Filiti, Rina
5. Forchhammer, Michelle
6. Hansen, Erik Bo
7. Jacobsen, Tina Goldbek
8. Jensen, Karin *Lene*
9. Jensen, Nen Maria Kjær
10. Jørgensen, Anders Christian
11. Jørgensen, Dorte Janni
12. Jørgensen, Lene Blegind
13. Madsen, Hanne Merethe
14. Markersen, Birthe Kimer
15. Mortensen, Heidi Sølager
Mathey
16. Nielsen, Annette Graae
17. Pedersen, Anne
18. Pedersen, Helle Skipper
19. Pedersen, Jan
20. Rasmussen, Dorrit Lydolph
21. Rasmussen, Gitte Lohmann
22. Rasmussen, Klaus Lohmann
23. Rasmussen, Thomas Gorm

24. Rasmussen, Tom Kjeld
25. Svendsen, Vibeke
26. Ærenlund, Jan

1q

1. Andersen, Mette
2. Bagge, Charlotte Louise Skov
3. Bredehøft, Henri Rossen
4. Budtz, Thomas Lindstrøm
5. Frandsen, Morten
6. Frost, Søren Houkjær
7. Hansen, Morten Reinholt
8. Hartmann, Rikke
9. Heftø, Hanne
10. Hejlesen, Aino
11. Houmann, *Bente* Merete
12. Hulsart, Anja Karin
13. Jensen, Lone
14. Jensen, Rasmus Klinting
15. Jørgensen, Berit
16. Larsen, Tanja Galle
17. Maymann, Christina
18. Nielsen, Inge Lise
19. Nielsen, Mette Kirstine
20. Petersen, Lotte
21. Petersen, Tom Wedele
22. Pyndt, Mette
23. Rasmussen, Frank Løvendahl
24. Rasmussen, René Juul
25. Råhir, Helle
26. Sørensen, Joan
27. Vincentsen, Stella Cramer
28. Stanke, Melita

2p

1. Andersen, Dorte Bruun
2. Bredskov, Michael
3. Fiksdal, Michael Johannes
4. Hagemann, Poul-Erik
5. Hansen, Bettina May
6. Heine, Michael
7. Jørgensen, Mona Lisa Chartrine Kronholm

8. Kristensen, Hanne
9. Larsen, Bettina
10. Leonhardt, Jeanne Katy
11. Lærke, Sonja Pedersen
12. Mogensen, Marianne Gang
13. Nielsen, Annette
14. Nielsen, Helle Brøgger
15. Ortved, Ingelise
16. Pedersen, Jørgen Kristian
17. Pedersen, Lars Berend
18. Pedersen, Lone
19. Pedersen, Steen
20. Petersen, Gitte
21. Stjärnqvist, Christina
22. Sørensen, Sonia
23. Vastila, Maibritt
24. Nowicki, Chris

2q

1. Christiansen, Susanne Parmo
2. Corneliussen, Jeanette
3. Dalby, *Ulla* Irene
4. Falkenstjerne, Claus
5. Hildebrand, Anne-Grethe
6. Jensen, Albert Carl
7. Jensen, Bettina Kastrup
8. Knudsen, Helle Grønbech
9. Larsen, Laila Pape
10. Lauridsen, John
11. Mortensen, Jette Fjellerad
12. Nielsen, Ann-Christina Højgaard
13. Nielsen, Gert
14. Nielsen, *Pernille* Agnete
15. Nielsen, Vinni Hornbek
16. Oldenburg, René Christian
17. Pedersen, Michelle
18. Petersen, Lene Wedele
19. Petersen, Britt Skov Bagge
20. Raahauge, Morten
21. Moore, Elizabeth

Eksaminer

Studentereksamen 1986. Den sproglige linjes nysproglige gren:

a

Andersen, Anni Nøhr
Dalbøl, Naja
Frost, Hanne Houkjær
Hansen, Tine Wang
Jensen, Anita
Kristiansen, Lotte Nygaard
Lindhardsen, Vivian Jette
Rasmussen, Anja Gisela

b

Clausen, Hanne Lydom
Jensen, Morten Bo
Kaarde, Maria *Kristine*
Nielsen, Hanne Margrethe
Norvark, Linda
Thomsen, Peter Brink

c

Christensen, Henriette
Grunddal, Kirsten
Hansen, Niels Henrik
Jensen, Charlotte Ameland
Jørgensen, Gitte Zenia
Jørgensen, Per
Kreisel, Anke Magdalena
Nielsen, Gitte
Nykjær, Tine
Petersen, Anette
Rasmussen, Susanne Brostrup

Den sproglige linjes musikgren:

a

Hansen, Kim Vagner
Jespersen, Elsebeth Hjorth
Nielsen, Susanne Bech
Pedersen, Maria Jean

c

Hyllemose, Ellen Gry
Waidtløw, Lisbeth

b

Jørgensen, Thomas Holm
Nygaard, Anders Bo

Den sproglige linjes samfundsfaglige gren:

a

Andreassen, Frank Holger
Bjergborg, Marie Thiellesen
Hestbek, Bettina
Loman, Jette
Lund, Linda
Pedersen, *Henrik* Olav Klint
Piil, Gitte Bergmann
Rykær, Bettina Poula Laurine

c

Christensen, Lars
Hedegaard, Charlotte
Hoelgaard, Jens Anders Bach
Lorenzen, Trine
Møller, Marianne
Nielsen, Morten Seerup

b

Andersen, Annette
Drøschler, Jane Riemann
Hilm, Britt Erni
Hæstrup, Cornelia
Jensen, Pernille Korsgaard
Jørgensen, Rikke Mølgaard
Knudsen, Helle Friis
Maul, Inge
Nielsen, Jens Ulrick Beckman
Olsen, Laila Nygaard
Olsen, Nete Wrona
Philipsen, Janne
Sørensen, Rikke
Thode-Jensen, Jesper

Studentereksamen 1986. Den matematiske linjes matematisk/fysiske gren:

v

Bruun, Jens Christian
Christoffersen, Henrik
Eiberg, Morten Kenneth
Jensen, Jacob
Larsen, Ulrik Lejre
Ludvigsen, Thomas Specht
Madsen, Mads Hedeager
Müller, Anders Klingberg
Nielsen, Marlene Frentzel
Rasmussen, Carsten Preben
Galle
Schjødt, Jan
Sejersen, Frank
Østergaard, Lars

x

Frederiksen, Torben
Hansen, Charlotte Sønderup
Hansen, Jan Aage
Jacobsen, Jens Abery
Larsen, Lene Dam
Nielsen, Anette Østergård
Olsen, Per Hoffmann
Thaysen, Jakob

Den matematiske linjes matematisk/fysiske gren:

y

Christiansen, Thomas Ulrich
Clausen, Thor Wiinstedt
Farkas, Thomas
Lukassen, Per
Pedersen, Claus Nørrung
Petersen, Henrik Friis

z

Andersen, Eva Steen
Berwald, Torben Sejling
Jensen, *Tina* Lundgreen
Jørgensen, Christi Egelund
Larsen, Brian Jens
Leire, Michael
Pedersen, Poul Erik
Svendsen, Søren Hornbæk

Den matematiske linjes musikfaglige gren:

y

Compare, Anna Maria Elisa
Madsen, *Lars* Aage

Den matematiske linjes naturfaglige gren:

v

Hansen, Jette Vinther
Jensen, Robert
Jørgensen, Anders
Olsen, Lotte Mayland
Videnkjær, Christian Ulrik

y

Christensen, Gitte Vedel
Jacobsen, Marianne
Sørensen, Henriette

x

Jannerup, Birgitte Christina
Jensen, Torben Fleckenstein
Johansson, Troels Degn
Kristiansen, Lene Højland
Molter, Anne-Sofie Elley
Pedersen, Tina Susanne Søgren
Permin, Troels Schiøtt
Sandø-Pedersen, Tore
Sparre, Jon Hjersing

z

Ambus, Maria
Christiansen, Finn *Birger*
Tannebæk
Henriksen, *Hans Henrik* Gejl
Jensen, *Anne* Haugaard
Knudsen, Dorte
Nagel, Britt
Nielsen, *Lone* Irene
Pedersen, Line
Pedersen, Tina Dahl
Poulsen, Henrik
Spohr, Anette

Den matematiske linjes samfundsfaglige gren:

v

Bratshaug, Susanne
Carlsen, Poul Anders
Jensen, Lykke Jeanette
Oxlund, Jarl

x

Jørgensen, Charlotte
Olsen, Michael Friddie
Thomsen, Jørgen

y

Bagger, Jakob
Bjerregaard, Bo
Dinesen, Niels Anthony Svend
Fiksdal, Brit Ane
Hartmann, Glenn
Pedersen, Michael Knarreborg
Rask, Jens
Rasmussen, Jesper Højgaard

z

Byager, Bolette
Christoffersen, Jens Nygaard
Henriksen, Anne-Gitte
Hoelgaard, *Rolf* Eske Bach
Jørgensen, Gitte Klein
Larsen, Asger

HF-eksamen 1986:

p

Christoffersen, René
Geertsen, Janni Britt
Hansen, Jette Linda
Høglund, Ingrid Arlene Rodri-
guez Høglund
Jessen, Anders Nikolaj
Jørgensen, Susanne Berit
Kimani, Anne Henriette
Larsen, Bettina
Nielsen, Heidi Mona
Nielsen, Niels David
Pedersen, Annitta Nordkvist
Pedersen, Dorthe Marie Ravn
Rasmussen, Randi Merete
Zørn, Mimi *Trine*

q

Frandsen, Susanne Høeg
Frederiksen, Mette
Henriksen, Henriette
Henriksen, Tim Anker
Juul, Mette Tønning
Malachowski, Tina Jeanette
Nielsen, Erhard
Pedersen, Claus Ankjær
Pedersen, Eva Piil
Rasmussen, Tonny Wederberg
Ziegler, Linda.

Mindeord

KAARE VINTEN IN MEMORIAM

24.9.1942-10.12.1986

Da vi på Vordingborg Gymnasium onsdag den 10. december nogle timer efter Kaare Vintens død samledes i idrætshallen, havde sorgen sit greb i os, vi begyndte at gøre os savnet klart.

Kaare Vintens fag var dansk og religion. Han kom til Vordingborg Gymnasium i 1973.

Kaare levede i studier for sine elever og kolleger. Studierne blev udmøntet i hans timer, i samtaler med den enkelte elev og kollega, i debat med flere. Hans lærdom, hans umådelige kyndighed måtte umiddelbart forekomme belastende i undervisningen, hans krav til eleverne kunne udefra synes uden udsigt til at blive honoreret, men også til fagkollegers undren blev de det. Endda var resultatet ikke den drengvidenskabelighed, som igen er blevet vor risiko. Kaares elever blev ikke udsat for den rappe tilegnelse af alle slags livsanskuelser eller for det overfladiske kendskab til alverdens kunstformer. Den slags røber et stærkt bogligt forhold til livet – den snæverhed var ikke Kaares, så gammeldags lærd han ellers var.

Erkendelsesteori og videnskabsteori blev inddraget, det blev også oplæring i rational argumentation. Men for alt det blev det dog til oplevelse af digt og tanke, kunst og erkendelse.

Kaare fulgte den enkelte elevs udvikling gennem de to eller tre år, han gjorde det i samtaler. Ved sin evne til at lytte, også til selv at udvikles gennem samtalen gav han eleven den individuelle ambition, der førte videre. Flere gamle elever søgte Kaare, ønskede at følge samtalerne op under og efter deres videregående studier. Hans virkning vil

således kunne spores i studieforløb og afhandlinger. Havde han fået et langt livsløb i gymnasieskolen, kunne hans indflydelse være blevet betydelig.

Samtalen med Kaare, det dialektiske skifte af standpunkt, den forandring og udvikling, der blev resultatet, kendte også vi kolleger. Kaare forenede da skarphed i modargumentet med kærlig omsorg for den, han talte med. Intellectets contra følelsens overtag før eller her og nu, kulturoppgør til forskellig tid, grænsedragning mellem humaniora, naturvidenskaber, samfundsvidenskaber eller tværtom de grænsers ophævelse var de hyppigst tilbagevendende emner. Vi oplevede herunder hans erkendelses ubrudte vej.

En maj-juni for en del år siden arbejdede Kaare nætterne igennem på at tilvejebringe materiale til brug for 2g-klasserne det næste skoleår, da eleverne i samtlige fag inddrog naturopfattelsen gennem tiderne; også det tema blev gennemført med alle på et niveau, der ellers forud nok kunne vække skepsis. For Kaare selv blev det i juni til overanstrengelse, sammenbrud, men han gennemførte sine eksaminationer. Et andet år glædede han fagkolleger med en omfattende bibliografisk katalog.

Et ydre minde om Kaare har vi i rækken af års- og introduktionsskrifter 1974-1986, han var også her inspirator og formidler, den reelle hovedredaktør.

Vi efterlevende elever og kolleger vil i kommende måneder og år snart opdage, at dette eller hint har vi jo også ham at takke for. Snart vil vi opleve savnet, behovet for en samtale, gerne under vandring i eller uden for huset, for at blive ført til ny klarhed, fortsat udvikling under vejledning af Kaare.

Hans Bang

Fag- og klassefordeling 1986-87

- Bache, Oluf, lektor: latin i 1a, 1b, 2abN, 2abM
- Bang, Hans, rektor (tlf. 03 77 38 33 – 03 79 73 56)
- Brandt, Ingrid, adjunkt (tlf. 03 77 68 28):
fransk i 1b, 1y, 2x, 3z
samfundsfag i 2xyzS
- Bruun, Leif, adjunkt (tlf. 03 78 58 23):
oldtidskundskab i 1a, 1x, 1y, 2b, 2x, 2z
religion i 2a, 2b, 2x, 2z, 3b, 3x, 3z, 2p
- Bülow-Olsen, Erik, lektor (tlf. 03 77 11 44):
geografi i 1a, 3vzS
biologi i 2PQ
- Carstensen, Mogens, lektor (tlf. 03 79 90 64):
oldtidskundskab i 1b, 1z, 1v, 2a, 2y
historie i 1b, 2a, 3a, 3z
- Christiansen, Anne-Mette, adjunkt (tlf. 03 77 33 10):
musik i 1a, 2abxyzM, 3abyM
- Christiansen, Ib Brøkner, lektor (tlf. 03 77 56 00):
dansk i 1a, 1q
filmkundskab i 3ab, 3vz
- Damslund, Flemming, adjunkt (tlf. 03 64 80 53):
biologi i 2xyzN, 3b, 3xyF+yM, 1p
- Eskjær, Knud Erik, lektor (tlf. 03 78 53 32):
historie i 1y, 1p
samfundsfag i 2abS, 3xyS, 1p, 2PQ
- Farkas, Adam, lektor (tlf. 03 77 36 17):
fysik i 1y, 2xyF, 2xyzN
matematik i 3xyN+yM
- Garver, Steen, lektor (tlf. 03 77 26 01):
engelsk i 3abMS
historie i 2x, 1q

- Gjerløv, Ole, adjunkt (tlf. 02 60 18 70):
formning i samtlige klasser
- Gustafsson, Annie, lektor (tlf. 03 81 22 98):
geografi i 3xyN
biologi i 3xyN, 3vzF, 3vzS, 3xyS
- Hansen, Hjørdis Wied, adjunkt (tlf. 03 71 16 18):
musik i 1b, 1x, 1y, 1z, 1v, 2abyz, 3g, 1p, 2PQ
- Hansen, Marianne Müller, adjunkt (tlf. 03 83 25 32):
fransk i 1v
spansk i 1b, 2y, 3by, 1PQ, 2PQ
- Helweg, Gertrude, adjunkt (tlf. 03 64 70 54):
dansk i 1z, 2y
fransk i 1z, 2by, 3b
- Herler, Lene, adjunkt (tlf. 03 77 64 69):
dansk i 2a, 3b, 3y
fransk i 2z
- Hovmand, Arnt, lektor (tlf. 03 73 51 32 – 03 74 22 06):
dansk i 1y, 3a, 1p
tysk i 1q
- Jacobsen, Sten, adjunkt (tlf. 01 35 03 58):
historie i 1x
samfundsfag i 3abS, 3vzS, 2xyzS, 1q
- Jepsen, Lise Baadsgaard, adjunkt (tlf. 03 31 47 12):
geografi i 1b, 2xyzN
idræt i 1b, 1x, 2a, 2y, 2z, 3b, 3vz, 1q
- Jørgensen, Julie Agerbæk, lektor (tlf. 03 77 65 61):
matematik i 2xyzMS, 3xyF, 3vzS, 1q
- Kehler, Stephan, lektor (tlf. 03 81 70 09):
engelsk i 1x, 1PQ
tysk i 1b
- Kramer, Bo, adjunkt (tlf. 03 77 34 15):
dansk i 2x, 2p
dramatik i 2aby, 2xz, 3g, 1q
- Kudahl, Edith Hofmann, lektor (tlf. 03 78 66 84):
dansk i 1v
engelsk i 1v
- Kudahl, Helge Jacobsen, lektor (tlf. 03 78 66 84):

- kemi i 1x
 fysik i 1x, 2zF, 2PQ
- Larsen, Benn Søgaard, lektor (tlf. 03 78 67 81):
 kemi i 1y, 1z, 1v, 2xyF+xyzM, 2zF, 2PQ
- Larsen, Gustav Arendal, lektor (tlf. 03 77 50 76):
 fysik i 3xyF, 3vzF, 3xyN+yM, 1PQ
- Larsen, Henning, lektor (tlf. 03 77 25 11):
 kemi i 2xyzN
 fysik/kemi i 2xyzS
 matematik i 2xyzN, 3vzN, 3xyS
- Løvbakke, Jan Offer, adjunkt (tlf. 03 73 74 14):
 geografi i 2abS, 2xyF+xyzM, 2zF, 3vzN, 3xyS, 1p
- Mortensen, Hans Jørgen Klarskov, adjunkt
 (tlf. 03 64 65 82):
 engelsk i 1z, 3aMS, 2q
- Nielsen, Jytte, adjunkt (tlf. 03 77 57 65):
 biologi i 3a, 3vzN, 1q
- Nissen, Hilde, lektor (tlf. 03 77 12 20):
 tysk i 1a, 1xy, 2abNMS, 1p
- Ovesen, Mogens Høher, adjunkt (tlf. 03 77 32 46):
 historie i 3x, 2q
 idræt i 1by, 1v, 3by, 3v, 2PQ
- Petersen, Lissi Bredsgaard Hejberg, adjunkt
 (tlf. 01 15 11 01):
 filmkundskab i 2aby, 2xz, 3xy
- Rask, Ebbe, lektor (tlf. 03 78 53 60):
 matematik i 1z, 3vzF
 fysik i 1z
- Resner, Lise Rattenborg, adjunkt (tlf. 03 77 36 75):
 historie i 1v, 2b, 2y, 3y
 religion i 2y, 3a, 3y, 3v, 2q
- Robinson, Eva Kvorning, adjunkt (tlf. 03 77 56 63):
 fransk i 3y, 3v, 2PQ
 spansk i 1x, 2b, 3x
- Rose, Poul, lektor (tlf. 03 77 45 58):
 matematik i 1a, 1p
 fysik i 1v, 2xyzM, 3vzN

- Røder Allan, adjunkt (tlf. 03 77 20 47):
engelsk i 1y, 1q, 2p
fransk i 1y, 3z
- Schjørring, Elisabeth, adjunkt (tlf. 03 77 05 75):
historie i 3v
idræt i 1a, 1y, 1vz, 2b, 2x, 3a, 3y, 1p
- Schneider, Ragnhild Vest, adjunkt (tlf. 03 77 38 00):
dansk i 1b, 2b
psykologi i 2PQ
- Schächter, John Brix, adjunkt (tlf. 03 77 57 40):
matematik i 1b, 1x, 2a, 2zF
- Siiger, Niels, lektor (tlf. 03 77 12 87):
matematik i 1y, 2b, 2xyF
- Skou, Ole, adjunkt (tlf. 03 77 62 53):
matematik i 1v, 2PQ
datalære i 2PQ
- Vesterdal, Birgitte, adjunkt (tlf. 03 77 50 76):
engelsk i 1b, 3bMS, 2PQ
- Vinten, Kaare, adjunkt (tlf. 03 77 36 75):
dansk i 1x, 2z, 3x, 3z
- Weber, Per, adjunkt (tlf. 03 73 82 20):
geografi i 2xyzS, 3abS, 1q
idræt i 1x, 1z, 2by, 3ax, 3z
- Wessmann, Arne, lektor (tlf. 03 77 13 23):
historie i 1a, 1z, 3b, 2p
tysk i 2PQ
- Wessmann, Elsebeth, lektor (tlf. 03 77 13 23):
fransk i 1a, 2a, 3a
tysk i 3abNS
- Westh, Cecil, lektor (tlf. 03 77 14 31):
engelsk i 1a, 2abN, 3abN, 1p
- Wørmer, Stig, adjunkt (tlf. 01 85 13 91):
dansk i 3v, 2q
historie i 2z
idræt i 2ax, 2z, 1pq

Vikar under adjunkt Ingrid Brandts orlov:

cand. phil. Ingrid Mørk Smidt

Vikar under adjunkt Kaare Vintens sygdom:

cand. mag. Søren Thue Nielsen

Med udgangen af skoleåret 1985-86 forlod faglærer JYTTE SCHINK skolen. Ved årsafslutningen den 21. juni 1986 var rektors afskedsord til Jytte Schink:

Tiderne er ikke, hvad de var; de er det slet ikke for gymnasieskolens lærere. Det er smerteligt, at vi i dag tager afsked med Jytte Schink, efter at hun i 14 år har varetaget undervisningen i idræt.

Ganske mange enkeltperoner, fra ministeren til Jyttes elever, flere myndigheder, især Storstrøms Amtskommunes Undervisnings- og Kulturudvalg har gennem de sidste fem år søgt at sikre Jytte Schinks varige ansættelse. Men altså forgæves, fordi hun har en anden faglig uddannelse end den, der er fastsat som kompetencegivende i gymnasieskolen.

Kære Jytte!

Ligesom dimittendernes år her har momenter, der kan beskrives og måles så objektivt som menneskeligt muligt, har dine år det. Siden 1972 har du på uangribelig måde ledet dine idrætshold i fagets forskellige discipliner. Du har været med i opbygningen af denne hal og dens omgivelser, fra helhed til detaljer, og af mere end det, da vi forberedte udflytningen hertil. Jeg kunne sådan blive ved.

Men så er der det, der ikke kan tælles, knebent defineres dækkende. Det er dig, din hele fremtræden som lærer og kollega. Du har krævet af dine elever, hvad ansvaret tilsagde dig, ikke vist uklog eftergivenhed, det værdsætter de dig for, som for, hvad du har givet dem af vejledning og opmuntring. Blandt os kolleger faldt du usædvanlig hurtigt til i en dengang mindre kreds. Altid har du været med i, ydet

dit for fællesskabet, i hverdagen som ved sammenkomster og fester. Du har en stille styrke: i dit venlige smil i forbifarten på de lange gange, i dine replikker under samtalen eller diskussionen, i din latter og i din alvor. Efter en diskussion husker man netop den stille styrke. Tak for dig! Vi ønsker dig vel igennem nu, mulighed for på ny at gå ind i et miljø, fortsat udvikling af de menneskelige egenskaber, vi har værdsat og vil savne.

Aktiviteter

1986

4. april: 3x, ekskursion til København i dansk.
Statens Museum for Kunst: »1880'erne i nordisk kunst« og Arbejdermuseet.
Leder: adjunkt Bo Kramer.
8. april: 2b, ekskursion til København
Statens Museum for Kunst: »1880'erne i nordisk kunst« og Nationalmuseet.
Ledere: adjunkt Leif Bruum, adjunkt Lene Herler.
10. april: 2ayM, ekskursion til København i musik:
Generalprøve på torsdagskoncerten i Radiohusets koncertsal.
Leder: adjunkt Anne-Mette Christiansen.
10. april: 2v, 2x, ekskursion til København i historie og oldtidskundskab.
Arbejdermuseet og Glyptoteket.
Ledere: adjunkt Leif Bruun, adjunkt Mogens Ovesen og adjunkt Elisabeth Schjørring.
15. april: 1y, dataekskursion til Herlev:
Ericssons Dataskole.
Leder: lektor Julie Agerbæk Jørgensen.
- 23.-28. april: Koret på ekskursion til Frankrig.
Leder: adjunkt Hjørdis Wied Hansen.
5. maj: 2x, ekskursion til København i spansk.
Universitet.
Leder: adjunkt Eva Kvorning Robinson.
7. maj: 1b, ekskursion til Præstø.
Regnecentralen.
Ledere: adjunkt Jan Løvbakke, adjunkt Ragnhild Schneider og lektor Niels Siiger.

- 11.-15. august: 3vzN, lejrskole i biologi på Kongskilde Friluftsgård.
Leder: adjunkt Jytte Nielsen.
31. august-
3. september: 3xyN, lejrskole i biologi på Møn.
Leder: adjunkt Annie Gustafsson.
- 5.-11. oktober: 3xyS, ekskursion til Bruxelles, EF, i samfundsfag.
Ledere: lektor Knud Erik Eskjær, adjunkt Jan Løvbakke.
- 16.-24. november: 2z, studierejse til Grækenland.
Ledere: adjunkt Leif Bruun, adjunkt Stig Wørmer.
5. december: 3xyF, ekskursion til København i matematik.
H. C. Ørstedsinstituttet og DTH.
Leder: lektor Julie Agerbæk Jørgensen.
17. december: 3a, ekskursion til Louisiana, Kunstindustrimuseet og Statens Museum for Kunst.
Leder: lektor Elsebeth Wessmann.
18. december: 2x, ekskursion til Louisiana og Det kgl. Bibliotek.
Leder: lektor Steen Garver.
- 1987*
7. januar: 3vzS, ekskursion til Stålvalseværket i Frederiksværk.
Ledere: lektor Erik Bülow-Olsen, adjunkt Sten Jacobsen.
- 20.-23. januar: 2x har besøgt gymnasiet i Neustadt. Leder: lektor Steen Garver og lektor Benn Søgaard Larsen.
29. januar: 2smM, ekskursion til København i musik. Generalprøve på torsdagskoncert i Radiohusets Koncertsal.
Leder: adjunkt Anne-Mette Christiansen.
6. februar: 2b, ekskursion til København i oldtidskundskab.
Leder: adjunkt Leif Bruun.

19. februar: 3msM, ekskursion til København i musik.
Generalprøve på torsdagskoncert i Radiohusets Koncertsal.
Leder: adjunkt Anne-Mette Christiansen.

Der har været afholdt 2 studiekredse i rytmisk musik ved Martin Ammentorp, Vordingborg Musikskole.

Studierejse til Grækenland

Fra 16.-23. november 1986 var 2z på studierejse til Grækenland med Leif Bruun, religion og oldtidskundskab, og Stig Wørmer, historie.

Formålet med rejsen var at få anskueliggjort undervisningen i de tre fag gennem de seværdigheder fra det klassiske Grækenland, der er i Athen, og på de to heldagsudflugter, vi gennemførte. I Athen så vi bl.a. Akropolis og det tilhørende museum, Agoraen, stedet for den klassiske athenske bystats folkeforsamling, det nationalarkæologiske museum, krigsmuseet, det romerske amfiteater samt en græsk-ortodoks kirke.

Heldagsturen gik til Korinth, Mykene og Epidauros, en pragtfuld rundtur i det nordlige Peleponnes, og til Delphi, skønt beliggende i bjergene nordvest for Athen.

Vi havde også tid til at opleve stemningen og atmosfæren på torve, markedspladser og tavernaer, hvor bouzouki-musikken skabte den særlige græske stemning.

Under opholdet havde klassen arbejdsopgaver i tilknytning til fagene og de seværdigheder vi så.

Vi var hele tiden begunstiget af solskin og flot vejr med 17°-18° i skyggen. Ikke dårlige betingelser for en studierejse i slutningen af november, der oven i købet styrkede klassens i forvejen gode sammenhold.

Stig Wørmer

Besøg i Neustadt

Den 20.-23. januar 1987 besøgte 2x, Benn Søgaard Larsen og undertegnede Vordingborg Gymnasiums venskabsskole,

gymnasiet i Neustadt. Der var på forhånd aftalt et fælles historieprojekt med en 10.klasse og deres lærer, Rainer Jahnke.

Emnet var Nazismen, som blev studeret af blandede dansk/tyske grupper, som hver havde sit tema. Samarbejdet mundede ud i en række vægaviser, der i billeder og tekst illustrerede gruppens tema.

Der blev også tid til en ekskursion til museet og mindesmærket for KZ-lejren i Neuengamme samt til en teaterforestilling i Hamborg, som på sin særlige måde belyste det overordnede emne. Alle deltagerne var privat indkvarteret.

Trods travlhed med det faglige blev der også tid til socialt samvær, og adskillige venskaber blev knyttet.

Alle var bagefter enige om, at det havde været en meget vellykket tur, og at et genbesøg i Vordingborg burde arrangeres.

Steen Garver

Frivillig idræt

På Vordingborg Gymnasium tilbydes alle elever – uanset forudsætninger – idræt efter skoletid. I skoleåret 1986-87 har der været BASKETBALL, VOLLEYBALL, BADMINTON og HOCKEY. Udover de nævnte boldspil er der mulighed for at benytte skolens styrketræningsrum.

GYMNASIESKOLERNES BOLDSPILTURNERINGER

Vordingborg Gymnasium deltager hvert år i gymnasieskolernes boldspilturneringer i både BASKETBALL og VOLLEYBALL.

BASKETBALL

Traditionen tro har basketball været en af de idrætsaktiviteter, som er blevet tilbudt under den frivillige idrætsundervisning i det forløbne år.

Interessen for basket blandt eleverne har gennem hele skoleåret været stor – faktisk større end nogensinde tidligere. Ikke mindst har det været glædeligt, at der også er begyndt at komme en del piger.

Ligesom i de foregående år deltog skolen i gymnasieskolernes basketballturnering, som i år blev afviklet her på stedet den 13/12. Vi deltog med 2 hold: 1g (drengene) og 3g + 2HF (drengene). Trods den voksende interesse blandt piger har det endnu ikke været muligt at stille et pigehold.

Resultatet af stævnet blev, at Vordingborg Gymnasium i begge grupper vandt samtlige kampe. For 1gs vedkommende betyder dette, at der er et godt grundlag at arbejde videre på det kommende år.

For 3g og 2HF betød resultatet kvalifikation til deltagelse i semifinalestævnet på Himmelev Gymnasium den 4. marts. Hertil drog vi med bevidstheden om at kunne mønstre Vor-

dingborg Gymnasiums vel nok bedste hold nogensinde, men samtidig med en viden om, at holdene fra Roskilde og København normalt er en klasse bedre end de lokale. Det blev da også til nederlag i begge kampe.

Men alt i alt en udmærket afslutning på en flot sæson.

VOLLEYBALL

I volleyball har Vordingborg Gymnasium gennem flere år stået stærkt i gymnasieskolernes boldspilturneringer, og dette var også tilfældet i år, hvor vi oven i købet havde påtaget os at arrangere finalestævnet 18. og 19. marts. Begge hold fra 3g og 2HF spillede sig uden problemer gennem mellemrunderne frem til deltagelse i selve finalestævnet. Der deltog i alt 16 hold af begge køn fra gymnasieskoler i hele landet. På trods af mange velspillede hold lykkedes det både vores drenge- og pigehold at spille sig frem til deltagelse i begge finaler – som begge hold dog tabte, men absolut ikke uden en beundringsværdig indsats og under opbakning fra en stemningsfyldt idrætshal. Både lærere og elever fra andre klasser deltog på forskellig måde i afviklingen af det praktiske arrangement – vi takker for indsatsen.

Idrætslærerne

Frivillig undervisning

MUSIK

Vordingborg Gymnasium har et kor, som øver et par timer om ugen, det består i øjeblikket af 40 medlemmer. Der synges alle genrer fra kirkemusik til Negro spirituals. Koret rejser til udlandet hvert andet år, i år til Frankrig, hvert andet år er der forestilling på Vordingborg Teater. Udover disse aktiviteter deltager koret i kirkekoncerter samt koncerter i ældreklubber og på hospitaler og selvfølgelig ved gymnasiets egne festlige lejligheder. Udover koret er der sammenspilsgrupper, der spiller såvel klassisk som rytmisk musik, disse deltager ligeledes ved festlighederne samt forårskoncerten.

Musikafdelingen

Emnedage

Som et forsøg på en anderledes form for temadage blev der 2. december og 3. februar gennemført emnedage med titlen: *Hvordan arbejder du i gruppen?*

Kirsten og Keld Andersen fra Stensved ydede den psykologiske assistance. Gennem praktiske øvelser og drøftelser af dem var det målet at åbne deltagerens øjne for nye muligheder i det daglige arbejde.

En meget stort flertal af deltagerne, fra 6 klasser, mente, at det var en god ide at gennemføre lignende arrangementer med andre klasser.

Mogens Carstensen

Gymnasiets dataanlæg og dets brug

Vordingborg Gymnasium råder i øjeblikket over 16 mikro-datamater (1 RcPartner, 10 RcPiccoline og 5 nedslidte Apple), 2 stk. 10MB Winchesterdisk, 12 diskettestationer, 6 printere, 1 plotter og et modem.

Hardwaremæssigt ligger vi på samme lave niveau som andre gymnasier, dvs. ca. 60 elever/lærer pr. datamaskine. Det er vores håb, at Storstrøms amt snart ser sig økonomisk i stand til at rette op på dette forhold.

Anlægget udnyttes i stigende grad i undervisningen, og ingen gymnasie- eller HF-elev vil i den forbindelse kunne undgå at stifte nærmere bekendtskab med datamaskinerne.

For elever i 1g er der i undervisningsbekendtgørelserne afsat 30 timer til et »grundkursus i informatik«. Dette kursus opfølges i 2 og 3g i de enkelte fag, således at der i de 2 sidste år bruges ca. 100 timer i alt på såvel direkte anvendelse af datamaskinerne som analyser af forskellige samfundsmæssige konsekvenser af mikroprocessorteknologien.

For HF studerende er der intet ministerielt krav om inddragelse af datamaskiner i undervisningen, men de benyttes (naturligvis) i flere fag alligevel. Særligt interesserede kan vælge faget datalære som tilvalgsfag i 3. og 4. semester (2HF).

Opstillingen af datamaskinerne er foretaget således, at alle kan benytte dem i mellemtimer, frikvarter og efter skoletid.

Ole Skou

Nyttige oplysninger

Amtskommunen yder befordringsgodtgørelse til gymnasieelever og HF-kursister.

Elever, som 1) bor i Storstrøms Amtskommune og
2) har over 11 km mellem hjem og skole
kan afhente ansøgningskemaer til offentlig befordring på kontoret.

Ansøgningskemaerne afleveres i udfyldt stand til det pågældende trafikselskab.

Ansøgningskemaer til skolekort, hvortil der ydes en vis rabat, kan afhentes på kontoret.

Ansøgningskemaer til brug ved benyttelse af eget befordringsmiddel vil på begæring blive udleveret af skolen (kontoret). Disse skemaer afleveres i udfyldt stand på skolen.

Opmærksomheden henledes på:

- at ansøgningskemaet (i 4 eksemplarer = 1 sæt) afvises, såfremt det ikke er korrekt og tydeligt udfyldt (alle punkter) i rubrikken »udfyldes af ansøgeren«,
- at det udstedte frikort tilbagekaldes, såfremt det er udstedt på grundlag af urigtige oplysninger, og at eleven eventuelt vil blive afkrævet betaling herfor,
- at frikortet er at betragte som en »værdigenstand«, der ikke blot smides væk, såfremt det ikke længere benyttes for det tidspunkt, i hvilket det er udstedt, men straks afleveres til skole/trafikselskabet eller amtskommunen,
- at man ved tab af frikort retter henvendelse til STS, Parkvej 37, 4800 Nykøbing F, med anmodning om at få udstedt et duplikatkort. Nyt pasfoto + 27 kr. skal vedlægges,
- at STS ikke erstatter billetter, der er købt i perioden fra bortkomsten af frikortet og til nyt kort er udstedt.

Studiekort

udleveres på forlangende på kontoret. Kortet vil kunne fungere som legimitation og kan anvendes ved DIS-rejser og lignende.

Adresseforandring

skal omgående meldes til kontoret.

Skemaændringer

på grund af læreres fravær meddeles på opslagstavlen ved kontoret.

Hver klasse får ved skoleårets begyndelse udleveret klasselister med telefonnumre. Disse lister fungerer som telefonkæder, således at den første på listen modtager besked om evt. aflysninger af den følgende dags 1. time.

Glemte sager

findes i en kasse i garderoben. Værdigenstande indleveres på pedelkontoret.

Biblioteket

Biblioteket er åbent fra 8,30 til 14,30 hver skoledag.

Her findes næsten alle gymnasiets bøger, såvel faglitteratur som skønlitteratur. Ved udlån skal låneseddel udfyldes. Den røde seddel (mærket »Følgeseddel«) skal forblive i bogen, mens de to andre afleveres til bibliotekaren. Lånetid en måned. Bøger, der ikke er til hjemlån, er mærket »IKKE TIL HJEMPLÅN«. Lånereglerne gælder også for bøger i depot og i studierum.

Bibliotekets læsepladser kan også bruges i forbindelse med gruppearbejde og i forbindelse med mellemtimer.

Der må ikke spises eller drikkes i biblioteket, ligesom rygning ikke er tilladt. Man bedes i øvrigt om kun at føre dæmpet samtale af hensyn til bibliotekets øvrige brugere.

Bo Kramer og Jan Løvbakke

Mødepligt

Både i gymnasiet og på HF-kursus er der mødepligt. Hertil kommer, at aflevering af skriftlige opgaver hører med til mødepligten og omfattes af gældende bestemmelser herom. Forsømmelighed med afleveringen sidestilles således principielt med forsømmelse af undervisningen. For elever, der er fyldt 18 år, gælder, at de selv kan udfærdige og underskrive en forsømmelsessedel, der afleveres personligt på kontoret. For elever under 18 år gælder, at forsømmelsessedler skal være underskrevet af hjemmet.

I henhold til skrivelse af 23. sept. 1975 fra Direktoratet for Gymnasieskolerne og HF vil vi også i skoleåret 1987-88 oprette mødepligtsnævn. Om dets arbejde se side 16.

Efter den anden advarsel er mødepligtsnævnet ude af billedet, således at rektor ene afgør, om indstilling til bortvisning fra eksamen eller indstilling til eksamen på særlige vilkår skal forelægges for Lærerforsamlingen og Direktoratet.

Opmærksomheden henledes på, at advarsler på grund af forsømmelighed med aflevering af skriftlige arbejder ikke sker i samarbejde med mødepligtsnævnet, men straks og direkte gives af rektor.

Forsømmelser, der strækker sig ud over en uge, meddeles, ligesom alvorlig sygdom og hospitalsindlæggelser, snarest muligt telefonisk eller pr. brev til skolen.

Anmodning om begrænset fritagelse for undervisningen (specialkonsultationer o.l.) fremsættes personligt til rektor, så vidt muligt senest dagen før fritagelse ønskes.

Tilladelse til at forsømme en enkelt dag af andre grunde end sygdom (f.eks. højtidelige familiefester, andre ekstraordinære begivenheder) indhentes ligeledes personligt hos rektor og i god tid før den ønskede fritagelse.

Økonomiske støttemuligheder for gymnasieelever

Statens Uddannelsesstøtte: (SU) Regler for støtteåret 1987/88.

Støtte kan kun tildeles elever, der er over 18 år.

Ansøgeren skal være studieaktiv og studieegnet.

Støtten tildeles efter ansøgerens og forældrenes indkomst.

Ny regel: Grænsen for forældreindkomst – afhængighed er nedsat fra 22 til 20 år.

Forældrenes økonomiske forhold:

Støtten beregnes udfra SU-forældreindkomst.

SU-forældreindkomst = socialindkomst 1988 ÷ fradrag for søskende under 18 år eller søskende mellem 18-22 år under uddannelse (17.800 kr. pr. barn).

Ansøgerens økonomiske forhold:

Indtægt i støtteåret (incl. stipendium) må ikke overstige 57.600 kr. 75% af formuen, der overstiger 44.800 kr., tillægges indtægten.

Stipendiets størrelse for 18-22 årige:

SU-forældreindkomst	hjemmeboende	udeboende
167.700	16.500	27.000
274.700	0	0

Statslån: Alle, der efter gældende regler kan modtage stipendium, er berettiget til et statslån på 50% af stipendiebe-

løbet. Forrentningen sker i studietiden med 3% under diskontoen og efter studietiden med 1% over diskontoen. Da diskontoen for tiden er 7%, er dette et meget fordelagtigt lån.

Statsgaranterede studielån:

Betingelser: som til statens uddannelsesstøtte undtagen de økonomiske. Max. lånebeløb incl. SU-stipendium og statslån 40.700 kr. Lånene forrentes i studietiden, renterne tillægges gældsposten. Efter endt studietid kan tilbagebetaling af studiegæld udgøre en alvorlig økonomisk belastning.

Erik Bülow-Olsen

Bogudlån

Skolen udlåner lærebøger til eleverne, heriblandt Nudansk ordbog samt forskellige andre ordbøger. Udover bøger vil der til hver elev blive udlånt en lommeregner.

Skolen råder over numererede lommeregnere af typen TI – 57II, TI – 35, TI – 25 samt Sharp EL – 508A. Reparationer af lommeregnere sørger skolen for, når skaden skyldes slid. Bortkomne lommeregnere skal eleverne selv erstatte (Husk altid at nedskrive det indgraverede nummer på den lommeregner, du får udleveret).

Skolen forlanger, at der er helt omslag på bøgerne, samt at der ikke skrives i dem. Bortkomne bøger samt misligholdelse af bøger medfører krav om erstatning.

Ved skoleårets start uddeles 3 A4-blokke pr. elev. Hvad der forbruges af papir ud over dette, må eleverne selv anskaffe, dog kan skolen skaffe A4-blokke til en rimelig pris.

Undertegnede administrerer udlån af bøger og lommeregnere. Henvendelse vedrørende bøger/lommeregner i 5.18 (bogdepot, lige over for kontoret) eller i 13.05 (bogkælder).

John Schächter

Ferier

For skoleåret 1987-88 er fastsat følgende ferier (de nævnte dage medregnet):

1987

Sommerferie: (mandag den 22. juni) til tirsdag den 4. august.

Efterårsferie: mandag den 19. oktober til fredag den 23. oktober.

Juleferie: onsdag den 23. december.

1988

Juleferiens sidste dag: fredag den 1. januar.

Vinterferie: mandag den 8. februar til fredag den 12. februar.

Påskeferie: mandag den 28. marts til mandag den 4. april.

St. Bededag: fredag den 29. april.

Kristi Himmelfartsdag: torsdag den 12. maj.

Pinseferie: mandag den 23. maj.

Sommerferie: mandag den 20. juni.

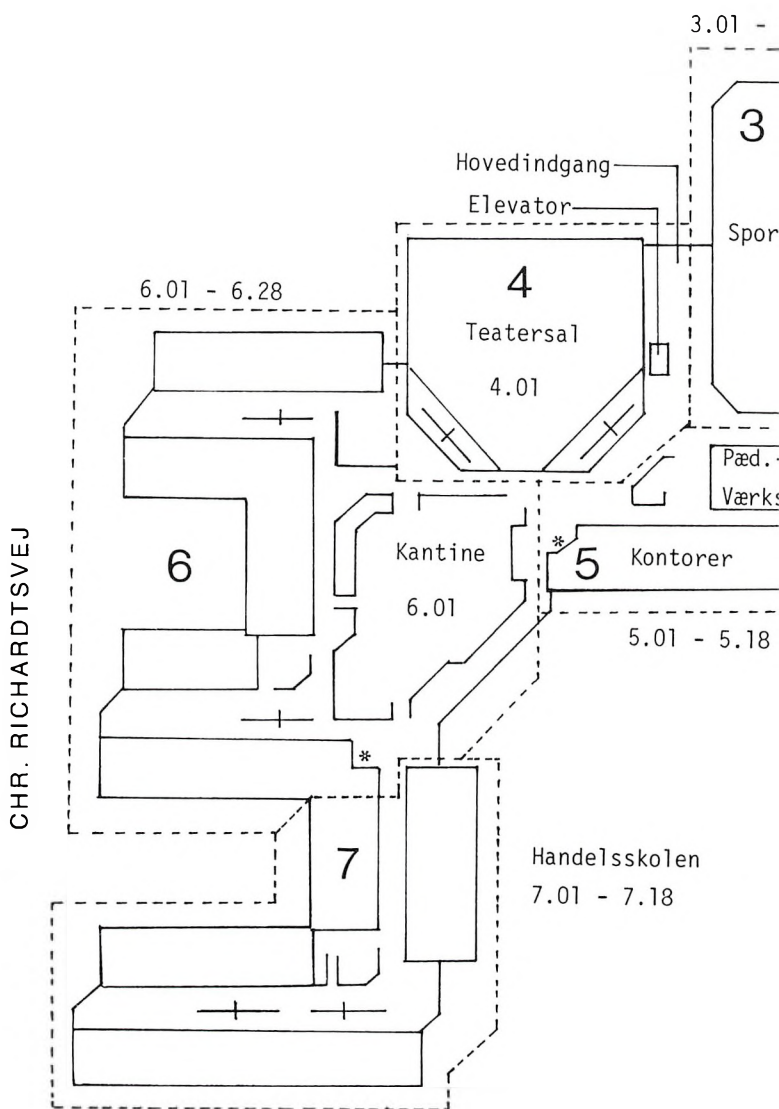
Årsafslutning

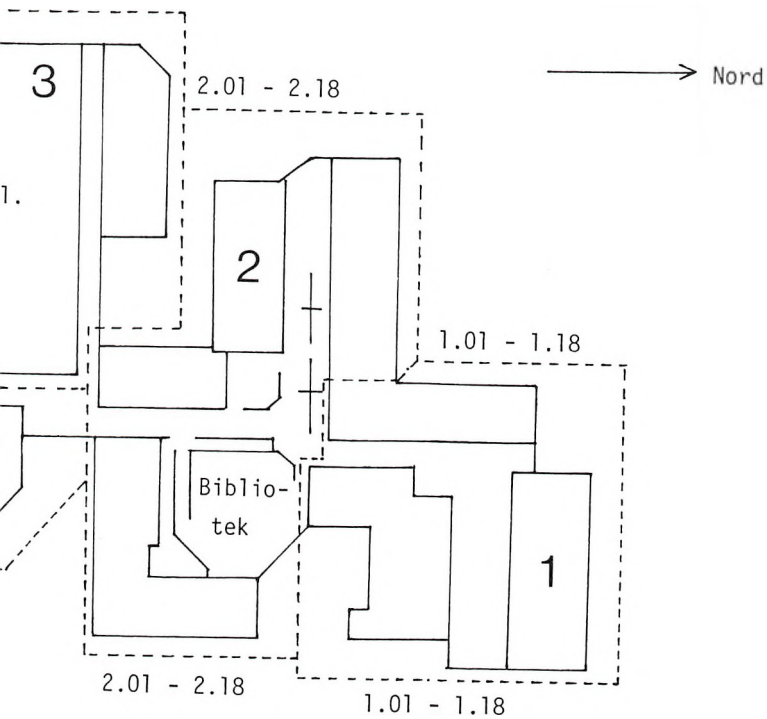
Afslutning 1987 finder sted lørdag den 20. juni kl. 9,15 i Idrætshallen. Alle elever skal deltage. Forældre og andre, der er interesserede i skolens arbejde, indbydes til at overvære eksaminer og afslutningshøjtidelighed.

Den nye skoleår begynder onsdag den 5. august kl. 9,00.

Årsafslutning 1988 finder sted lørdag den 18. juni kl. 9,15.

Plan over gymnasiet





* Drikkeautomat
 + Toiletter

Omslag:

Træsnit med skolesituation
fra Olaus Magnus' (1490-1557)
»Historia de gentibus septentrio-
nalibus« (1555).