



# Danskernes Historie Online

Danske Slægtsforskeres Bibliotek

## Dette værk er downloadet fra Danskernes Historie Online

**Danskernes Historie Online** er Danmarks største digitaliseringsprojekt af litteratur inden for emner som personalhistorie, lokalhistorie og slægtsforskning. Biblioteket hører under den almennyttige forening Danske Slægtsforskere. Vi bevarer vores fælles kulturarv, digitaliserer den og stiller den til rådighed for alle interesserede.

### Støt vores arbejde – Bliv sponsor

Som sponsor i biblioteket opnår du en række fordele. Læs mere om fordele og sponsorat her: <https://slaegtsbibliotek.dk/sponsorat>

### Ophavsret

Biblioteket indeholder værker både med og uden ophavsret. For værker, som er omfattet af ophavsret, må PDF-filen kun benyttes til personligt brug.

### Links

Slægtsforskernes Bibliotek: <https://slaegtsbibliotek.dk>

Danske Slægtsforskere: <https://slaegt.dk>



# VORDINGBORG GYMNASIUM

# 1988

DANMARKS  
PÆDAGOGISKE  
BIBLIOTEK

# Vordingborg Gymnasium

*1988*

TRÆFFETIDER

*Skolens adresse:*

Chr. Richardtsvej 45, 4760 Vordingborg

*Telefoner:*

Rektors kontor 03 77 18 36

Inspektorkontor 03 77 18 36

Studievejlederkontor 03 77 18 36

Lærerværelse 03 77 26 17

Pedel, privat 03 77 37 91

Elevtelefon 03 77 06 14

*Studievejledere:*

Lektor Erik Bülow-Olsen

Lektor Steen Garver

Adjunkt Ragnhild Schneider

Lektor Niels Siiger

*Lærerrådet:* formandsskab

Lektor Steen Garver

Adjunkt Hans Jørgen Klarskov Mortensen

Lektor Ebbe Rask

*Træffetider:*

Kontoret er åbent mandag-fredag kl. 8,00-14,00

Rektor træffes alle skoledage kl. 12,00-13,00 (undtagen tirsdag)  
samt efter aftale

Pedellen træffes på sit kontor kl. 11,00-12,00 alle skoledage  
tlf. 03 77 18 36

I juli måned modtages kun skriftlige henvendelser

REDAKTION

Hans Bang

Ib Brøkner Christiansen

Malene Skytte Hansen

Stephan Kehler

Lise Mardrup

# Indhold

Til vore nye elever	4
Vordingborg Gymnasium	8
Skolens styrelse	13
Valg til skolens styrende udvalg	21
Skolens administration	22
Skolens udvalg	23
Studievejledning	27
Legater	28
Eleverne	30
Eksaminer	37
Fag- og klassefordeling 1987-88	41
Aktiviteter	46
Frivillig idræt	50
Musik	52
Gymnasiets dataanlæg	53
Nyttige oplysninger	54
Mødepligt	56
Økonomiske støttemuligheder	57
Bogudlån	58
Bibliotek	58
Rekvireret undervisning	59
Ferier 1988-89	60
Årsafslutning	61
Plan over gymnasiet	62-63

# Til vore nye elever 1988-89

Mandag den 8. august 1988 er I ganske mange, der møder på Vordingborg Gymnasium for at gå ind i en gymnasial uddannelse. Det kunne se ud som en god og enkel motivation. Så enkelt er det imidlertid ikke, og det ved både I og vi. For I er utrygge og problemfyldte, og selv om vi hver august glæder os og er fulde af god vilje, har vi dog viden om de vanskeligheder, bl.a. sociale og økonomiske, nogle af jer vil støde på, og de er ikke taget af gennem de seneste år.

Skal I erkende og imødegå en krise i forløbet, må I ikke på forhånd lade jer fange ind af massemediernes massive gengivelse af prognoser af jeres situation hen i halvfemserne. Prognoserne er dog ikke andet end mere eller mindre kvalificerede spådomme om fremtiden, og årtiers erfaringer viser, at de hurtigt kan miste deres gyldighed. Som eksempel kan nævnes, at det siden 1985 i den sydlige del af vort amt har vist sig at være næsten umuligt at skaffe kvalificerede vikarer i folkeskolen, og det, selv om vore elever endnu i 1985 fik at vide, hvor stor arbejdsløsheden blandt folkeskolelærere var og ville blive. Eksemplet er ikke så enestående endda.

De nævnte spådomme bør derfor ikke fordærve jeres år her. Hold jer spåfolk og vismænd fra livet. Sæt ind på at gennemføre her, yd jeres bedste og oplev, at den indsats giver selvtillid. I kan endda hver på sit område, i det ene eller det andet fag, have held til at blive kloge på noget, fordi I er gået ind for det og kommet til at holde af det. Indsigt giver i sig selv et engagement.

I, der begynder i 1g, er første årgang efter *gymnasiereformen*. Den satser mere end tidligere på fremmedsprog, påfaldende mere på den matematiske linje. En anden fornyelse er den, at der er flere fællestimer igennem de to første år, dermed bedre muligheder for klassens fællesskab.

Vore HF-klassers skema, altså også jeres adskiller sig ikke

på noget punkt fra de foregående års. Ligeledes er jeres HF-eksamen 1990 den samme som i en årrække, den tilbyder jer som hidtil ganske mange valgmuligheder.

Forhåbentlig opdager I hurtigt, at ansvaret for, hvad I får ud af at gå her, er jeres eget, og at det ansvar rækker videre end til jeres eget resultat, at det omfatter alle andre i det store hus. I kan ikke bare være jer selv nok. Enhver af jeres handlinger, enhver bemærkning kan have opmuntrende eller nedslående virkning på de andre i klassen, på de andre i huset.

Der er et samarbejde ud over klassens, som er værd at fremhæve, samarbejdet i udvalg, råd og arbejdsgrupper. Enkelte af jer vil komme til at yde meget i fællesudvalg, skoleråd, elevråd, stipendienævn, kunstudvalg, pædagogisk udvalg, økonomisk udvalg. Lad dem ikke føle sig forladt – ingen af jer må være uinteresseret i, hvad der foregår i de enkelte udvalg og råd.

Velkommen til de mange hverdage, til at finde sammen om fælles problemer, fra de praktiske til dem, der angår vore holdninger.

*Hans Bang*

*Ved skrivelse af den 24. marts 1988 fra Amtsrådet er der efter ansøgning meddelt rektor Hans Bang afsked med pension, på grund af alder, fra stillingen som tjenestemandsansat rektor ved Vordingborg Gymnasium og HF til fratræden med udgangen af maj måned 1988. I samme skrivelse beder man rektor Bang om at fungere som rektor i juni måned 1988.*

*Under 22. april 1988 har Storstrøms Amtsråd ansat undervisningsinspektør Jarl Damgaard som rektor ved Vordingborg Gymnasium.*



# Velkommen

Du dør ikke af det, og livet går ikke i stå! Selv om du synes, dette bare er »et nødvendigt onde«, som du skal have overstået for at komme videre i uddannelsessystemet, så vil det i hvert fald aldrig være (helt) spild af din »kostbare« tid, for gymnasiet og HF er et sted, hvor du møder en masse nye mennesker, hvoraf de fleste er åbne over for at stifte nye bekendtskaber. Desuden er gymnasiet en alment dannende uddannelse, hvor du kan læse om alt fra matematiske beviser, fortolkning af tekster til, hvordan man laver film.

For at du får mest ud af de 2-3 år, du skal spendere her på gymnasiet, er det vigtigt, at du er dig selv, dermed ikke sagt, at du skal holde dig for dig selv i dit lille hjørne (dem er der ellers nok af!); men det er smartest for dig selv ikke at spille en anden rolle. Derfor – vær positivt og imødekommende indstillet over for dine skolekammerater og lærere, også selv om du ikke deler deres synspunkter. Hvis du synes, de andre har nogle irriterende attituder, så kan et forsøg på større tolerance og forståelse fra din side måske få dig til at se anderledes på de kammerater, og du vil måske ændre syn på de »irriterende attituder«.

Du har sikkert dine helt egne forventninger til gymnasiet. Nogle af dem er nok rigtige, og de resterende vil være svære at få dig til at ændre, før du selv har oplevet stedet med dets miljø. Der er en del, der begynder på gymnasiet, fordi de ellers ikke ved, hvad de skal tage sig til. Af den grund skal du ikke være nervøs for at komme over til nogle »supergenier«, for dem er der ikke så mange af, og de, der er, er som regel søde til at hjælpe på områder, hvor de er fagligt dygtigere.

Et gymnasium er beregnet på modne og selvstændige mennesker, som selv ønsker at gøre et stykke arbejde for at nå et mål, men også at få et godt socialt miljø på skolen. Dog er springet fra folkeskolen til 1g ikke særligt stort. Forskellen



ligger selvfølgelig i en mindre faglig forandring, at du skal til at lære dine nye skolekammerater at kende, og at du skal lære skolens system at kende.

På Vordingborg Gymnasium findes der mange råd og udvalg, hvor du kan få afløb for dine mere eller mindre originale ideer. Skolen giver dig rig lejlighed til dette, for vort system er meget demokratisk, og der er udsigt til endnu større indflydelse fra lærernes og elevernes side, her i starten af skoleåret 88/89. Selv om vi har elevdemokrati på skolen, er der utrolig få mennesker, der gør en indsats for at få det til at fungere. Især i elevrådet er der brug for nogle aktive mennesker, som ikke er bange for at lave noget. Du skal ikke frygte for at stille op til valget, når medlemmerne af de forskellige råd og udvalg skal vælges i starten af september, for i elevarbejdet uden for den egentlige undervisning kan du få indflydelse på, hvordan din hverdag skal forme sig.

Med håb om, at du vil være aktiv og selv gøre en indsats for, at de næste 2-3 år af dit liv vil blive en sjov og lærerig oplevelse, ønsker jeg dig held og lykke med din gymnasietid.

*Malene Skytte Hansen, 3bS*

# Vordingborg Gymnasium

## NYERE HISTORIE

I 1935 oprettede realskolebestyrer D. Kjærum, seminarieforsker Niels Jul og cand. mag. Jens Simon med økonomisk støtte af Vordingborg Kommune et artiumkursus, der på 3 år førte til studentereksamen. Fra begyndelsen af skoleåret 1938-39 oprettedes det kommunale gymnasium med Jens Simon som rektor. I skrivelse af januar 1973 godkendte undervisningsministeriet, at der ved gymnasiet oprettedes en HF-afdeling. Fra den 1.4.1973 ejes og drives Vordingborg Gymnasium af Storstrøms Amt.

Vordingborg Uddannelsescenter (*VUC*) rummer Vordingborg Gymnasium, Vordingborg Handelsskole og Vordingborg Teater.

## NUVÆRENDE OPBYGNING

Skolen omfatter i skoleåret 1987-88 følgende klasser: 5 3g-klasser (to sproglige og tre matematiske klasser), 6 2g-klasser (to sproglige, fire matematiske), 6 1g-klasser (to sproglige, fire matematiske), to 2.HF-klasser og to 1.HF-klasser.

I skoleåret 1988-89 vil skolen efter gymnasireformen af 18. november 1987 omfatte følgende afdelinger:

### *Gymnasieafdelingen*

hvor undervisningen gives på to linier, der på tre år fører frem til studentereksamen:

Sproglig linie (s) – Matematik linie (m)

### *1g*

I 1g er alle fag obligatoriske på begge linier (s og m), men timetallet er forskelligt for nogle fags vedkommende:

I sproglig linies 1g har begyndersprog (fransk eller spansk) 4 timer pr. uge, engelsk 4 timer, naturfag 3 timer og latin 3 timer.

I matematisk linies 1g har engelsk 3 timer pr. uge, matematik 5 timer, fysik 3 timer, kemi 3 timer. Sprog 4 timer (kan være tysk, fransk eller spansk).

### 2g

I sproglig linies 2g har begyndersprog (fransk eller spansk) 4 timer pr. uge, engelsk 4 timer, naturfag 4 timer, og valgfag 5 timer.

I matematisk linies 2g har engelsk 4 timer pr. uge, matematik 5 timer, fysik 3 timer og valgfag 5 timer.

### 3g

I sproglig og matematisk linies 3g findes 3 valgfag på hver 5 timer. Med hensyn til denne timefordeling, som gælder pr. uge, henvises til skemaet s. 11; og hvad angår tilbudene af valgfag på højt niveau og mellemniveau henvises til skemaet s. 10.

I skoleåret 1988-89 vil den enkelte elev i 2g og 3g efter eget valg følge en af de nedenstående grene:

Matematisk-fysisk gren (mF)

Nysproglig gren (sN)

Matematisk-kemisk gren (mK)

Musikmatematisk gren (mM)

Musiksproglig gren (sM)

Naturfaglig gren (mN)

Samfundsfaglige grene (sS og mS)

Valgfag på mellemniveau		Nalstov	Maribo	Nykøbing F.	Vordingborg	Næstved	Hejlsøholm	Halslev	Køge	Solrød	
Begge linier	Engelsk	x	x	x	x	x	x	x			BESLUTNING OM TILBUD AF VALGFAG TRÆFFES FØRST EFTER ELEVERNES OPTAGELSE
	Tysk	x	x	x	x	x	x	x			
	Fransk	x	x	x	x	x	x	x			
	Spansk			x	x			x			
	Russisk		x			x	x	x			
	Samfundsfag	x	x	x	x	x	x	x			
	Musik		x	x	x	x		x			
Kun sproglig linie	Latin		x	x		x		x			
	Græsk		x								
Kun matematisk linie	Fysik	x	x	x	x	x	x	x			
	Kemi	x		x	x	x		x			
	Matematik	x	x	x	x	x	x	x			
	Biologi	x	x	x	x	x		x			
Valgfag på højt niveau											
Begge linier	Latin	x	x	x	x	x	x	x			
	Samfundsfag	x	x	x	x	x	x	x			
	Geografi	x	x	x	x	x	x	x			
	Biologi	x	x	x	x	x	x	x			
	Datalogi	x	x	x	x	x	x	x			
	Kemi	x	x	x	x	x	x	x			
	Teknikfag	x	x	x	x	x		x			
	Erhvervsøkonomi	x		x	x	x	x	x			
	Filosofi	x			x						
	Dramatik				x	x					
	Musik	x	x	x		x	x	x			
	Idræt	x	x	x	x	x	x	x			
	Billedkunst	x	x	x		x		x			
Film- og TV-kundskab	x			x							
Kun sproglig linie	Fysik	x		x		x		x			
	Matematik	x	x	x	x	x	x	x			

Valgtilbudene på gymnasierne i Storstrøms Amt samt på nogle tilgrænsende gymnasier.

### HF-afdelingen

der på to år fører frem til højere forberedelseksamen. Det karakteristiske for HF-tilbudet består bl.a. i, at undervisningen gives i fællesfag og tilvalgsfag, se skema s. 12.

Ifølge gældende bekendtgørelse er fællesfagene: dansk, religion, historie, biologi, geografi, matematik, engelsk, tysk, samfundsfag, musik *eller* formning *eller*, som forsøg, dramatik; idræt.

Ud over fællesfagene skal den enkelte elev efter eget valg i

## Gymnasiet

SPROGLIG LINIE										
Idræt ●●	Dansk ●●● ●●	Historie ●●●	Religion ●●●	Billedkunst ●●	Oldtidskundskab ●●●	Valgfag ●●● ●●	Valgfag ●●● ●●	Valgfag ●●● ●●	Valgfag ●●● ●●	3. g ialt 31-32 timer pr. uge
Idræt ●●	Dansk ●●●	Historie ●●●	Tysk ●●● ●●	Geografi ●●●	Begyndersprog ●●● ●●	Engelsk ●●● ●●	Naturfag ●●● ●●	Valgfag ●●● ●●	2. g ialt 31-32 timer pr. uge	
Idræt ●●	Dansk ●●●	Historie ●●●	Tysk ●●● ●●	Biologi ●●●	Musik ●●●	Begyndersprog ●●● ●●	Engelsk ●●● ●●	Naturfag ●●●	Latin ●●●	1. g ialt 32 timer pr. uge

Begyndersproget er enten fransk, spansk eller russisk. Vordingborg Gymnasium har *spansk* og fransk.

MATEMATISK LINIE										
Idræt ●●	Dansk ●●● ●●	Historie ●●●	Religion ●●●	Billedkunst ●●	Oldtidskundskab ●●●	Valgfag ●●● ●●	Valgfag ●●● ●●	Valgfag ●●● ●●	Valgfag ●●● ●●	3. g ialt 31-32 timer pr. uge
Idræt ●●	Dansk ●●●	Historie ●●●	Sprog 2 ●●● ●●	Geografi ●●●	Engelsk ●●● ●●	Matematik ●●● ●●	Fysik ●●●	Valgfag ●●● ●●	2. g ialt 31-32 timer pr. uge	
Idræt ●●	Dansk ●●●	Historie ●●●	Sprog 2 ●●● ●●	Biologi ●●●	Musik ●●●	Engelsk ●●●	Matematik ●●● ●●	Fysik ●●●	Kemi ●●●	1. g ialt 32 timer pr. uge

Sprog 2: Tysk, fransk, russisk eller spansk. Vordingborg Gymnasium har tysk, fransk og *spansk*.

Signaturforklaring: ● = antal timer pr. uge.

Gymnasiets opbygning efter reformen af 18. november 1987.

## HF

FÆLLESFAG											
Dansk	Religion	Historie	Biologi	Geografi	Matematik	Engelsk	Tysk	Samfundsfag	Musik / formning	Idræt	Timer pr. uge i alt
●●	●●●	●●●				●●					4. semester
●●	●●●	●●●				●●					3. semester
●●●		●●●	●●	●●	●●●	●●●	●●●	●●	●●	●●	2. semester
●●●		●●●	●●●	●●●	●●●	●●	●●●	●●	●●	●●	1. semester

Signaturforklaring: ● = antal timer pr. uge.

TILVALGSFAG													
Biologi	Matematik	Engelsk	Tysk	Samfundsfag	Musik	Formning	Idræt	Data-lære	3. fremmedsprog	Fysik	Kemi	Psykologi	Point i alt
●●	●●●	●●●	●●●	●●●	●●	●●	●●	●●	●●	●●	●●	●●	4. semester
●●	●●●	●●●	●●●	●●●	●●	●●	●●	●●	●●	●●	●●	●●	3. semester
		●							●●●	●●●			2. semester
													1. semester

*HF-uddannelsens opbygning på landets gymnasier.*

overensstemmelse med evner, interesser og sigte med uddannelsen sammensætte et antal tilvalgsfag til mindst 20 point.

Tilvalgsfag er: udvidet biologi (8), udvidet matematik (12), udvidet engelsk (7), udvidet tysk (10), udvidet samfundsfag (6), udvidet musik (8), udvidet formning (8), udvidet idræt (8), fransk eller andet 3. fremmedsprog; her på skolen spansk (11), fysik (14), kemi (10), psykologi (6), datalære (8).

Eksamen, der er adgangsgivende til videregående uddannelser, aflægges i alle fællesfag samt i de valgte tilvalgsfag. Under det to-årige forløb gives hverken termins- eller årskarakterer.

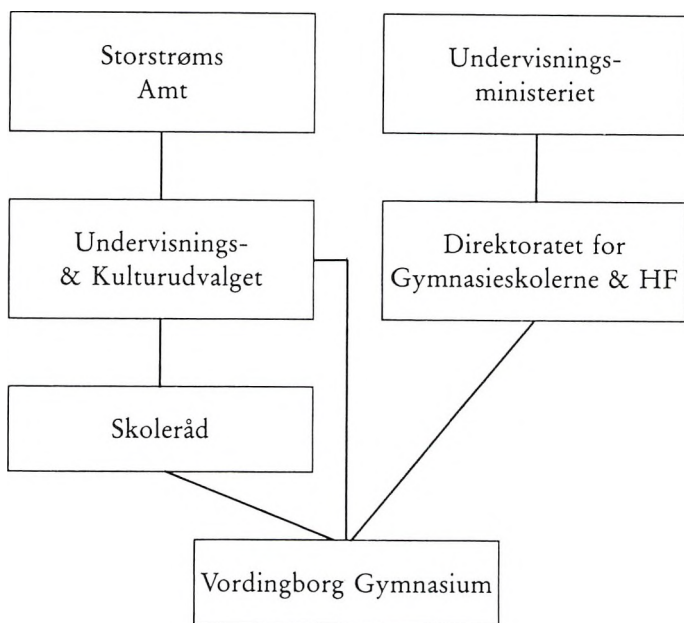
# Skolens styrelse

## *Elevrådet*

Elevrådet på vor skole er et fælleselevråd for gymnasiet og HF. Dets struktur er i princippet baseret på det, man kalder det repræsentative demokratis styreform. Til elevrådet vælger hver klasse straks ved skoleårets begyndelse én elevrådsrepræsentant (kun elevrådsrepræsentanten har stemmeret i rådet). Elevrådsrepræsentanten har til opgave at varetage sin klasses interesser, dvs. at fremlægge klassens synspunkter og arbejde for en gennemførelse af disse. Det er vigtigt, at repræsentanten jævnlgt over for klassen refererer fra elevrådsmøderne, debatterer eventuelle emner godt og grundigt igennem og i øvrigt holder øjne og øren åbne. Elevrådet mødes hver onsdag i spisefrikvarteret i rådets eget lokale. På det første konstituerende møde efter sommerferien vælges et sekretariat, der fungerer som rådets administrative apparat. Sekretariatet har ansvaret for alle praktiske organisatoriske anliggender, såsom ajourføring af arkiv og informationstavle, trykning af relevante mødepapirer, den løbende forbindelse til skolens administration, varetagelse af almindelig meddelelsesvirksomhed og en mængde andre opgaver. Sekretariatet består af 6 gymnasieelever – 2 fra hver årgang, 2 HF-elever – 1 fra hver årgang. 8 personer i alt. Dagsorden til elevrådsmødet onsdag udformer sekretariatet om mandagen i spisefrikvarteret. Har man punkter til dagsordenen, skal man blot henvende sig til et sekretariatsmedlem. Derudover er alle selvfølgelig velkomne til at deltage i elevrådsmøderne.

Elevrådet drøfter jævnlgt sin arbejdsform, således arbejder elevrådet siden 1986-7 med en række forslag til vedtægtsændringer, som evt. kan ændre forretningsgangen. Det





*Figur 1: Den eksterne styring af Vordingborg Gymnasium.*

vides på nuværende tidspunkt ikke, hvilke ændringer der bliver aktuelle.

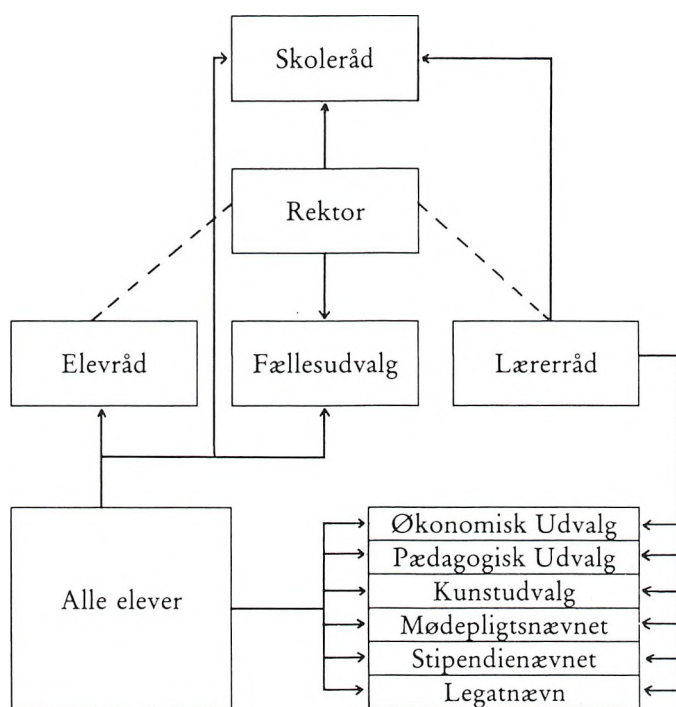
Lad os se nærmere på, hvorledes vores gymnasium egentlig styres. Her vil vi skelne mellem den eksterne og interne styring af gymnasiet.

Undervisningsministeriet varetager gennem Direktoratet det centrale pædagogiske tilsyn med gymnasiets undervisning. Som amts gymnasium er Vordingborg Gymnasium imidlertid også underlagt Storstrøms Amt. Amtet træffer afgørelse med hensyn til ansættelser, byggeri, bevillinger, m.v. Noget forenklet kan man sige, at Undervisningsministeriet udformer specifikke retningslinjer for undervisningens indhold, mens

amtskommunen har til opgave at sikre gymnasiets materielle, økonomiske forhold.

Udover at illustrere den interne styring af gymnasiet viser figur 2 også, hvorledes medlemmerne af de 7 styrende udvalg vælges.

Som det fremgår, vælger såvel elever som lærere (separat) ved direkte valg de personer, der for en et-årig periode skal have sæde i udvalgene. Af disse nævn, råd og udvalg besidder



Vælger medlemmer til: ———→

Rektors daglige kontakt: - - -

Figur 2: Den interne styring af Vordingborg Gymnasium.

Skolerådet og Fællesudvalget højeste kompetence. Herom kan der læses nærmere i den efterfølgende beskrivelse af hvert udvalgs arbejdsopgaver og ansvarsområder.

Gennem det repræsentative demokrati repræsenterer elevrådet alle skolens elever

a) indadtil over for rektor og lærerråd

og

b) udadtil over for eksterne myndigheder og offentligheden. Ved kontinuerlig varetagelse af disse funktioner er elevrådet nu blevet en veletableret institution på vores skole. Men videreudviklingen af elevrådets organisation og effektivitet skal fortsætte i de kommende år. Rådet må stille sig selv højere kvalitative krav. Det er i den forbindelse tvingende nødvendigt, at langt flere elever får større indsigt i skolens styringsmæssige forhold. Man skal fuldtud kende sine rettigheder og pligter. Den indflydelse, vi som elever kan opnå i det administrative system, er i allerhøjeste grad afhængig af vor *egen* aktive indsats i elevråd og i skolens andre styrende udvalg.

Det er ganske enkelt op til os selv at udfylde elevdemokratiets juridisk sikrede rammer. Vi skal *ville* indflydelse.

Det faglige arbejde er tidskrævende – tillige ofte anstrengende. Men det giver til gengæld værdifulde erfaringer, som den almindelige undervisning ikke kan bibringe, og fremfor alt er det også ud af sådanne aktiviteter, at fællesskab, samarbejde og venskab opstår og udvikles. Med et livligere, bredere engagement og entusiastisk indlevelse i gymnasiets forskellige aktuelle forhold styrkes elevens tilknytning til – og samhørighed med sit uddannelsessted.

Således opnås større trivsel – og med større trivsel får vi på alle områder en bedre skole.

### *Lærerrådet*

Lærerrådet består af alle skolens fastansatte lærere. Til dets møder er der adgang for elevrådsrepræsentanter i forbindelse med drøftelse af de sager, der ikke endeligt kan afgøres i Fællesudvalget, eller som ikke er af rent personlig karakter.

Rådet skal høres eller afgive indstilling vedrørende en lang række emner, f.eks. fagkombinationer for nye lærere, fag- og timestfordeling for fastansatte lærere, økonomiske forhold, ferier, omfang af prøver og ekskursioner etc. Lærerrådet vælger selv de lærerrepræsentanter, der skal sidde i skolens styrende udvalg.

### *Skolerådet*

Skolerådet er forbindelsesled mellem gymnasiet og Storstrøms Amt (se figur 1). Rådet kan afgive udtalelser og stille forslag til Amtsrådet om alle spørgsmål, der vedrører skolen. Skolerådet er – jævnfør skolestyrelsesloven – et lovpligtigt organ, der indgår i det administrative system, og skal ved behandling af foreliggende ansøgninger om skolebyggeri, økonomiske bevillinger m.v. videregive sin indstilling til de amtskommunale myndigheder. Udover at varetage disse vigtige rådgivende funktioner har rådet også andre opgaver, der har betydning for skolens dagligdag. Til eksempel kan nævnes, at amtets Undervisnings- og Kulturudvalg – for så vidt angår afgørelse vedrørende ferie- og fridage – har uddelegeret beslutningskompetencen herom, således at Skolerådet selv fastsætter gymnasiets ferieplan. Rådet har i øvrigt besluttet at medtage vinterferie i ferieplanen for skoleåret 1988/89.

Skolerådet består af:

- Rektor
- 1 medlem valgt af amtsrådet
- 2 forældre
- 2 lærere
- 1 gymnasieelev
- 1 HF-elev
- 1 repræsentant for det tekniske og administrative personale.

### *Fællesudvalget*

Fællesudvalget er også et lovpligtigt organ og har beslutende myndighed på flere områder. I en konkret sag fås lærer- og elevrådets indstilling, hvorefter man beslutter sig

i Fællesudvalget. Udvalget beskæftiger sig bl.a. med den kommende ferieplan og fællestimer. Elevrådet vil i begyndelsen af skoleåret foranstalte en afstemning om valg af fællestimer for resten af året.

Fællesudvalget består af:

- Rektor
- 4 lærere
- 3 gymnasieelever
- 1 HF-elev

#### *Økonomisk udvalg*

Økonomisk udvalg beskæftiger sig hovedsagelig med fordeling af penge til de forskellige fag.

Derudover lægger udvalget budget og tager sig af ansøgninger om specielle ting, der falder uden for de enkelte fags områder. Udvalget er en vordingborgsk opfindelse.

Økonomisk udvalg består af:

- Rektor
- 6 lærere
- 2 gymnasieelever
- 1 HF-elev

#### *Pædagogisk udvalg*

Udvalget fungerer principielt som pædagogisk inspirator for skolens leder. Blandt sine mangfoldige opgaver har Pædagogisk udvalg ansvaret for tilrettelæggelsen og afviklingen af introduktionsdagene for 1g og 1HF klasserne. Introduktionen af de nye 1g og 1HF-elever foregår i de første 3-4 dage af skoleåret i august måned. Formålet med introduktionen er at gøre indførelsen til gymnasiet så smertefri som muligt. Man vil her lære sine nye klassekammerater nærmere at kende gennem nogle uhøjtidelige lege og øvelser. Som ny elev vil man formentlig have et væld af rent praktiske spørgsmål, der i løbet af introduktionsdagene vil blive besvaret, ligesom ens stedsans i bygningskomplekset

VUC's mange retlinjede gange og korridorer vil styrkes betydeligt! Endelig får man en kort indføring i studieteknik. Nogle nuværende 1g'ere og 1HF'ere vil fungere som instruktører for de nye klasser, da disse har dette års introduktion i frisk erindring.

Pædagogisk udvalg står også for morgensamlingerne: Et ugentligt meddelelses-, underholdnings- og debatforum, som er åbent for alle lærere og elever.

Udvalget er åbent for alle interesserede.

Pædagogisk udvalg består af:

4 lærere

3 gymnasieelever

2 HF-elever

### *Kunstudvalget*

Kunstudvalget arrangerer udstillinger med og indkøber værker af udstillende kunstnere. Udvalget er særdeles interesseret i at udstille arbejder fra gymnasiets stedlige ungdom. Der er i høj grad behov for lidt farve og liv i vores store hus, hvor hundredvis af mennesker har deres daglige færden.

Kunstudvalget består af:

4 lærere

2 gymnasieelever

2 HF-elever

### *Mødepligtsnævnet*

På skolens kontor foregår der en opstilling af forsømmelser ca. en gang om måneden. Der skønnes, hvorvidt en eller flere elever har et så stort antal fraværstimer eller dage, at det kan blive betænkeligt fremover. Den eller disse elever kan, når de har fået en mundtlig advarsel, enten henvende sig til rektor eller Mødepligtsnævnet. Såfremt eleven vælger den sidste mulighed, vurderer nævnet, om advarslen er rimelig, eller om det store fravær kan være så

velbegrunnet, at advarslen bør trækkes tilbage. Hvis nævnet ønsker at trække advarslen, bliver ønsket stort set altid respekteret, selv om rektor formelt har det sidste ord.

Mødepligtsnævnet består af:

- 2 lærere
- 3 gymnasieelever
- 2 HF-elever

#### *Stipendienævnet*

Nævnets hovedfunktion er at rette ansøgninger til Statens Uddannelsesstøtte, idet et forkert udfyldt skema kan betyde ret stor forsinkelse i udbetalingen af stipendium og/eller statsgaranterede lån. Nævnets anden funktion er at vejlede med hensyn til udfyldningen af skemaerne, hvor særlige forhold gør sig gældende.

Stipendienævnet består af:

- Rektor
- 1 skolesekretær
- 2 lærere
- 2 gymnasieelever
- 2 HF-elever

#### *Legatnævnet*

Som noget nyt oprettes der et legatnævn i skoleåret 1987/88. Nævnet bestyrer rektor Jens Simons mindelegat, det tildeler portioner til elever, som nævnet skønner er kommet i en uforskyldt trangssituation.

Legatnævnet består af:

- Rektor
- 2 lærere
- 2 elever



# Valg til skolens styrende udvalg

Ved skoleårets begyndelse skal der ved *direkte* valg vælges nye medlemmer til skolens styrende udvalg. Det drejer sig om Skolerådet, Fællesudvalget, Økonomisk udvalg, Pædagogisk udvalg, Kunststudvalget, Mødepligtsnævnet, Stipendienævnet og som noget nyt, legatnævnet, der ikke er noget egentligt styrende udvalg.

En nærmere beskrivelse af hvert enkelt udvalgs sammensætning og kompetenceområde står at læse i det foregående afsnit. I tilknytning til introduktionsdagene informeres der uddybende om udvalgenes arbejde. Valget afvikles som fællestimearrangement i idrætshallen og organiseres af elevrådets sekretariat.

Det skal understreges, at man som ny elev her på skolen bestemt ikke skal være bange for at stille op til valget. De nye elever, der har almen interesse for det faglige arbejde, kan ligesåvel engagere sig så tidligt som overhovedet muligt. Det er vigtigt, at nye elever hurtigt indarbejdes i systemet, således at kontinuiteten i elevråds- og udvalgsarbejdet opretholdes.

# Skolens administration

## *Skolerådet*

*Valgt af og blandt skolens forældre:*

Uddannelseskonsulent Stig Ryhl

Laboratorieleder Birgit Elstrup Rasmussen

*Valgt af amtsrådet blandt dets medlemmer:*

Amtsrådsmedlem Knud Larsen

## *Medlemmer fra skolen:*

Rektor Hans Bang

Lektor Steen Garver

Lektor Knud Erik Eskjær

Kristian Jacobsen, 2vM

Thomas Lindstrøm Budtz, 2q

Pedel Henning Jørgensen

## *Lærerråd*

Formandsskab:

Lektor Steen Garver

Adjunkt Hans Jørgen Klarskov Mortensen

Lektor Ebbe Rask

Sekretær: Adjunkt Lene Herler

I rådets møder deltager på elevside:

Heidi Nordkvist Pedersen, 1p

## *Eleveråd*

Mads Erch, 1q

kontaktperson til rektor

Kim Paludan, 3xS

# Skolens udvalg 1987-88

## *Fællesudvalget:*

Rektor Hans Bang  
Lektor Mogens Carstensen  
Adjunkt Hjørdis Wied Hansen  
Lektor Ebbe Rask  
Adjunkt Elisabeth Schjørring  
Mikkel Eskjær, 2xM  
Hanne Fugl, 1y  
Kristian Jacobsen, 2vM  
Tom Kjeld Rasmussen, 2p  
Pedel Henning Jørgensen

## *Økonomisk udvalg:*

Rektor Hans Bang  
Lektor Ib Brøkner Christiansen  
Lektor Steen Garver  
Lektor Benn Søgaard Larsen  
Adjunkt Hans Jørgen Klarskov Mortensen  
Lektor Ebbe Rask  
Adjunkt John Schächter  
Mikkel Arentoft, 1v  
Thomas Martinsen, 3xF  
Charlotte Poulsen, 1q

## *Pædagogisk udvalg:*

Lektor Mogens Carstensen  
Lektor Benn Søgaard Larsen  
Adjunkt Elisabeth Schjørring  
Adjunkt Per Weber  
Dorte Berg Christiansen, 2xN  
Kim Paludan, 3xS  
Philip Grinder Pedersen, 3xM  
Thomas Lindstrøm Budtz, 2q  
Helle Vibeke Laursen, 1q

*Kunstudvalget:*

Lektor Adam Farkas  
Adjunkt Ole Gjerløv  
Adjunkt Lene Herler  
Adjunkt Bo Kramer  
Susanne Hemmingsen, 1p  
Dorit Jensen, 1p  
Rolf Oxlund, 1v  
Kim Paludan, 3xS

*Mødepligtsnævnet:*

Lektor Edith Kudahl  
Adjunkt Lene Herler  
Dorrit Lydolph Rasmussen, 1p  
Morten Birk Hansen, 2bS  
Christina Jensen, 3aN  
Anders Møller Jensen, 1x  
Heidi Nordkvist Pedersen, 1p

*Stipendienævnet:*

Rektor Hans Bang  
Lektor Steen Garver  
Lektor Erik Bülow-Olsen  
Sekretær Lise Mardrup  
Lisbeth Brun, 2p  
Gitte Lohmann Rasmussen, 2p  
Michael Stausholm Christiansen, 3aS  
Ulf Dinesen, 1v

*Biblioteksudvalget:*

Lektor Knud-Erik Eskjær  
Adjunkt Bo Kramer  
Adjunkt Jan Løvbakke  
Lektor Niels Siiger  
Lisbeth Bruun, 2p  
Hans Henrik Mortensen, 1q  
Annette Graae Nielsen, 2p  
Søren Seerup Nielsen, 3aS  
Helle Skipper Pedersen 2p

*Koncert-, teater- og filmudvalg:*

Adjunkt Anne-Mette Christiansen  
Adjunkt Bo Kramer  
Adjunkt Jan Løvbakke

Adjunkt Lissi Heiberg Petersen  
Tore Dalsgaard, 1y  
Anja Hulsart, 2q  
Louise Klagenberg, 1b  
Joan Møller-Jensen, 1x  
Lasse Sørensen, 1x

*PR-udvalg:*

Lektor Ib Brøkner Christiansen  
Adjunkt Marianne Müller Hansen  
Adjunkt Lene Herler  
Lektor Benn Søgård Larsen  
Peter Henriksen, 2xF  
Vicki Lei, 2aN  
Thomas Martinsen, 3xF  
Charlotte Ryhl, 2aS  
Mette Abildgaard Sørensen, 1y

*Jens Simons Mindefond:*

Lektor Arnt Hovmand  
Lektor Ebbe Rask  
Thomas Budtz, 2q  
Charlotte Larsen, 3aN

De særlige opgaver i forbindelse med skolens administration har været fordelt på følgende måde:

*Rektors stedfortræder:* Lektor Ib Brøkner Christiansen

*Administrativ inspektion:*

Lektor Ib Brøkner Christiansen

*Boginspektion:*

Adjunkt John Schächter, fra august 1988 adjunkt Marianne Müller Hansen

*AV-inspektion:*

Lektor Benn Søgård Larsen

*Skemalægning:*

Lektor Ebbe Rask

*Studievejledning for HF og gymnasiet:*

Lektor Erik Bülow-Olsen  
Lektor Steen Garver  
Adjunkt Ragnhild Schneider  
Lektor Niels Siiger

*Tilsyn med biologisk og geografisk samling:*

Lektor Erik Bülow-Olsen  
Adjunkt Flemming Damslund  
Lektor Annie Gustafsson  
Adjunkt Lise Baadsgaard Jepsen  
Adjunkt Per Weber

*Tilsyn med fysisk-kemisk samling:*

Lektor Helge Kudahl  
Lektor Benn Søgaard Larsen  
Lektor Gustav Arendal Larsen

*Skolens bibliotek:*

Adjunkt Bo Kramer  
Adjunkt Jan Offer Løvbakke

*Skolens pedel:* Henning Jørgensen

*Pedelmedhjælpere:* Niels Clausen, Rich. Troelsen

*Halassistent:* Flemming Geertsen, Erling Hansen

*Skolens sekretærer:* Birthe Dyrlov, Lise Mardrup

*Assistent på pædagogisk værksted:* Ole Rasmussen

*Midlertidig ansatte (§97b):*

Kontoret: Lore Thrønner

Pædagogisk værksted: Birgit Borgstrøm, Vinnie Jensen

Naturfagsafdelingen: Jytte Schink

Biblioteket: Annette Inger Andersen, Knud Damhøj

Medhjælp i bogudlån: Birthe Madsen, Helge Skotte, Peter Werner  
Sørensen

# Studievejledning

Vi er 4 studievejledere i gymnasiet og HF:

Erik Bülow-Olsen (gymn.)

Steen Garver (HF)

Ragnhild Schneider (gymn. og HF)

Niels Siiger (gymn.)

Vi vil være at træffe i studievejlederlokalet (5.03).

Som studievejledere er vi til for at hjælpe dig med de problemer, som opstår undervejs i de 2-3 år, du går på skolen.

Under tavshedspligt kan vi rådgive dig med problemer i forhold til skolen, kammerater, forældre, ligesom vi kan vejlede dig, hvis du har økonomiske, boligmæssige eller andre problemer.

Har du vanskeligheder med at følge undervisningen, måske p.g.a. et handicap, kan vi forsøge at formidle støtte og hjælp til dig, hvis du ønsker det.

Gymnasietiden har også en ende, og hvad så? Mange af jer er meget usikre over for jeres erhvervsvalg. En meget vigtig del af studievejledningen er at vejlede jer i studie- og erhvervsvalget.

Det kan måske være svært for dig at få tid til at træffe os i vor kontortid. Vi færdes på skolen det meste af skoledagen, find os på gangene, få løst problemerne, før de er vokset for store.



# Legater

*Vordingborg Gymnasiums Legatforening* er en forening af gymnasiets venner. Af legatforeningens indtægter uddeles understøttelse til egnede dimittender fra og elever på Vordingborg Gymnasium. Foreningen optager gerne nye medlemmer.

I 1987 er legatet tildelt:

Bitten Bruun

Lillian Lisbeth Hansen

Nanna Hovmand

Hans Christian Nielsen

Jan Aage Hansen

*Overretssagsfører P. A. Hansens legat for studenter fra Vordingborg og omegn samt Møn:*

Aktiverne udgør pr. 31. dec. 1987 i alt kr. 438.774,71.

Legatet bestyres af rektoren for Vordingborg Gymnasium, dommeren i Vordingborg og formanden for Vordingborg Sagførerforening.

I 1987 er legatet tildelt:

Anders Andersen

Bente Andersen

Claus Erik Andersen

Jan Hansen

*Det af Vordingborg Gymnasiums studenter årgang 1942 oprettede jubilæumslegat:*

Aktiverne udgør pr. 31. dec. 1987:

12% obligationer kr. 9,000.

Indestående på bankbog kr. 1.191,23.

Legatets administrator er rektor ved Vordingborg Gymnasium.

Legatet blev i juni 1987 uddelt til:

Kirsten Moldt Jacobsen, 3y.

*Skolens øvrige legatmidler (pr. 2. januar 1988):*

*Jubilæumslegatet:*

10%, 9%, 5%, 4% obligationer kr. 2.700.

Indestående på bankbog kr. 2.210,23.

I 1987 er uddelt følgende legater:

Jubilæumslegatet: Steen Pedersen, 2p

Schou-Beckmans legat: Niels Larsen, 3z.

*Klausernes legat:* er indstiftet af studenterne Klaus Fog og Klaus Brebøl 17. juni 1977.

Hovedstolen, som er akkumuleret til kr. 3.684,11, udgøres af et beløb, indsamlet ved frokosten ved studenternes afslutning 1977.

Legatet uddeles hvert år til en elev, der har været aktiv i arbejdet og tilsynet ved audiovisuelle hjælpemidler, fortrinsvis video.

Legatet blev ikke uddelt i 1987.

*Jens Simons mindelegat:*

Indestående på sparekassebog: kr. 10.665,30.

Fundatsen er for nærværende til behandling og godkendelse i Amtsrådet.

# Eleverne

## *1a*

1. Adrian, Carsten Elborg
2. Andersen, Tanja Susanne  
Fritse
3. Andresen, Ditte Cathrine  
Grostøl
4. Bergholdt, Annette Mørup
5. Caspersen, Ditte de Leschzky
6. Christensen, Ellen Majken  
Hounsgaard
7. Frank, Anne Mette
8. Galskjøt, Anne Sofie  
Wilhjelm
9. Hansen, Betina Scheye
10. Jensen, Carsten Scharff
11. Jørgensen, Christina Brinch
12. Jørgensen, Karin Ottesen
13. Kristoffersen, Anne-Marie
14. Nielsen, Dorthe
15. Oxenbøll, Morten
16. Rasmussen, Nina Bennicke
17. Røpke, Alice
18. Steffensen, Lisbeth Damgård
19. Sundby Lisbeth
20. Sørensen, Lau
21. Winther, Martin Stachowski
22. Ødum, Nanna
23. Stewart, Deeann Flaine

## *1b*

1. Andersen, Claus Jørgen
2. Andersen, Henrik Ross
3. Andersen, Susan Gravgård
4. Christensen, Janne Østergård
5. Christiansen, Addamaria  
Reuter
6. Damm, Stephan Børge
7. Friedrichsen, Bettina Lillie
8. Hansen, Berit

9. Høegh, Mette
10. Jensen, Gitte Dorthe Lundby
11. Jensen, Lisbeth
12. Karlsen, Kristina
13. Kjængsdal, Niels Martin
14. Klagenberg, Louise Kirstine
15. Koch, Søren Michael
16. Kaarde, Mads
17. Mazanti, Mads
18. Nielsen, Agnes Elisabeth  
Kjærgaard
19. Nielsen, Mette
20. Nielsen, Tina Egevang
21. Poulsen, Karina
22. Rove, Birgitte Dybdal
23. Schmidt, Katrine
24. Schulz, Lone
25. Steinmetz, Maria

## *1v*

1. Abrahamsen, Jens Jørgen
2. Andersen, Kim Bo
3. Arentoft, Mikkel
4. Bønsager, Martin Christian
5. Christensen, Tim Buchvald
6. Dinesen, Ulf Ivar David
7. Frandsen, Jan Højriis
8. Grønholm, Rasmus
9. Hansen, Annette Mia
10. Holm, Susie Nexø
11. Jacobsen, Betina Nagel
12. Jensen, Linda
13. Jensen, Ulla Thinggaard
14. Kristensen, Corrina Veggerby
15. Lustü, Steven
16. Nielsen, Jacob Bøje
17. Nielsen, Steen Michael
18. Normander, Bo
19. Oxlund, Rolf
20. Pedersen, Steen Ejler
21. Petersen, Charlotte
22. Poulsen, Søren Nøhr
23. Rasmussen, Palle Hedengran
24. Winther, Leni Müller
25. Pihl, Pia Anne

*Ix*

1. Andersen, Dorthé Ellerød
2. Andersen, Klaus
3. Andersen, Lone Ellerød
4. Andersen, Pia Grønbech
5. Bendtsen, Kim Henrik
6. Christensen, Astrid Bjørg
7. Djupdræt, Martin
8. Hansen, Mads
9. Hansen, Mette Baltzer
10. Jacobsen, Dan Gottenborg
11. Jensen, Anders Møller
12. Kristensen, Mette Møller
13. Larsen, Peter
14. Madsen, Betina Breinberg
15. Mejer, Sanne Vibeke
16. Mortensen, Jeanie Sølager
17. Møller-Jensen, Joan Grethe
18. Nielsen, Anne Kjersgaard
19. Nielsen, Helge Durhuus
20. Nielsen, Søren Saxmose
21. Petersen, Diana Lilli
22. Rasmussen, Niels Flemming Galle
23. Rasmussen, Mette Elstrup
24. Rasmussen, Tine
25. Sørensen, Lasse Jakob
26. Thomsen, Erik
27. Uhrskov, Trine
28. Zachariassen, Tina

*Iy*

1. Asmussen, Søren
2. Buch, René Nikolaj
3. Christensen, Asger Friis
4. Dalsgaard, Tore
5. Erichsen, Kim
6. Faaborg, Rikke
7. Fugl, Hanne
8. Gaalaas-Hansen, Marianne
9. Hansen, Anne Stine
10. Hansen, Lars Kragh
11. Hansen, Lene Smith
12. Hansen, Michael Vinther
13. Hansen, Morten Vestergaard

14. Jonassen, Bettina Rose
15. Købmann, Brian Jensen
16. Larsen, Helena Boye
17. Lassen, Søren Tauber
18. Legor, Tina
19. Madsen, Jens Kildemark
20. Mortensen, Flemming
21. Nygaard, Ann
22. Petersen, Carl Villum
23. Petersen, Lone Egeskov
24. Pock, Martin Gert
25. Sørensen, Bo Lyngby
26. Sørensen, Mette Abildgaard
27. Verdich, Camilla

*Iz*

1. Ambus, Catrine
2. Ambus, Peter
3. Andersen, Margrethe Heide-  
mann
4. Andresen, Stine Bogs
5. Begtrup, Nanna
6. Brix, Lulu Anette
7. Brorsen, Christian
8. Eskesen, Martin Kortbech
9. Frederiksen, Bettina
10. Hansen, Peter Bagge
11. Henriksen, Jesper Kildsgaard  
Mattson
12. Jensen, Laila
13. Jensen, Maiken Danielle
14. Klagenberg, Peter Alfred
15. Krarup, Brian Morten Skov
16. Larsen, Jan John
17. Møller, Christina Britt
18. Olsen, Lars
19. Pedersen, Dorthé
20. Petersen, Janus Sommer
21. Rasmussen, Christian Erik
22. Rasmussen, Grith Hindborg
23. Scavenius, Ove
24. Wessman, Stig Nik. Skarvig
25. Eriksen, Morten Peter
26. Jakobsen, Jan Bahr
27. Jansdorf, Kim

2aN

1. Dinesen, Barbara Imogen
2. Hejlesen, Cherie
3. Henriksen, Gitte
4. Jensen, Lulu Karina  
Ann-Mari
5. Lange, Mikala
6. Lei, Vicki
7. Nielsen, Vibeke
8. Petersen, Mette Ulrich Nord-  
mark
9. Rasmussen, Tina Merete
10. Rasmussen, Tove Elstrup

2aM

11. Larsen, Angela Marie
12. Thomsen, Kristine Bøgild

2aS

13. Brix, Anne
14. Christiansen, Dorte Hein
15. Hansen, Tanja
16. Helsted, Tina
17. Jacobsen, Carina Nagel
18. Rasmussen, Lene Kjelfred
19. Ryhl, Maria Charlotte
20. Scheel, Henriette

2bN

1. Johansen, Karina
2. Mazurel, Rekke Sabine
3. Olsen, Heidi Stammerjohann
4. Pawlik, Tessie Seron
5. Pedersen, Lone
6. Thomsen, Karina

2bM

7. Carstensen, Maria
8. Krausmann, Hans Jacob

2bS

9. Frederiksen, Birgitte
10. Gad, Lone
11. Hansen, Josefine Buus
12. Hansen, Morten Birk

13. Hedin, Thomas
14. Iversen, Frank Saaby
15. Jensen, Thomas Kruse
16. Larsen, Gitte Heidi
17. Madsen, Charlotte Christina
18. Mogensen, Anna Lene
19. Rogers, Nicola Jane
20. Ryhl, Ann Dorthea
21. Stensbjerg, Christina
22. Vibede, Nanna
23. Garcadden, Gael Kirsten

2vF

1. Eskildsen, Kristian

2vK

2. Andersen, Anne Juul Nørlov
3. Bonde, Ulla
4. Hansen, Bent Svanholm
5. Johansen, Brian
6. Madsen, Jesper Hedeager
7. Nielsen, Gert Nyvang
8. Nielsen, Kenneth Brink
9. Petersen, Ken Cranø
10. Rasmussen, Kasper Find
11. Spenner, Jannik
12. Spohr, Anders Bendsen

3vM

13. Andreassen, Steen
14. Eriksen, Karin Lisbeth
15. Jacobsen, Kristian

2vN

16. Albrechtsen, Sisse
17. Hemmingsen, Stinne Funck
18. Sørensen, Trine Augustenborg

2vS

19. Børner, Simon
20. Høegh, Lene
21. Koch, Pernille Boye
22. Nielsen, Tine Gram
23. Andersen, Carsten Skotte

2xF

1. Frederiksen, Carsten Claus
2. Henriksen, Peter Sune
3. Løj, Anders Hansen
4. Thomsen, Claus Damsgaard

2xK

5. Hansen, Henrik Claus
6. Jensen, Rasmus Holm

2xM

7. Eskjær, Mikkel
8. Lorenzen, Jakob

2xN

9. Bohn, Henrik
10. Christiansen, Dorte Berg
11. Kristiansen, Hanne Højland

2xS

12. Garver, Michael
13. Hultin, Marie Louise
14. Jansdorf, Steen
15. Jensen, Kristina Koch
16. Kurek, Lone Betina
17. Madsen, Anja Hitz
18. Olsen, Lars Pram
19. Pedersen, John Hyllegaard
20. Riskjær-Jørgensen, Anders
21. Sivertsen, Ole Christian
22. Stolt, Hanne Skovgaard  
West, Karyn

2yF

1. Andersen, Lars Højskov
2. Hallberg, Henriette
3. Hansen, Tim Schiermacher
4. Larsen, Henrik Sorgenfri
5. Perz, Robert
6. Svendsen, Thomas Hornbæk
7. Vinther, Jens  
Nystrøm, Phuong Kim

2yK

8. Bruun, Mikkel
9. Larsen, Anders Suldrup
10. Martinsen, Morten
11. Mørck, Anette

2yM

12. Christophersen, Stine
13. Jensen, Tove Bjørn
14. Kofod, Brian
15. Larsen, Heidi Yoma

2yN

16. Galskjøt, Kristoffer Wilhelm
17. Larsen, Karen Rømer
18. Vinther, Merete

2yS

19. Dichow, Susanne
20. Legor, Anja Birgitte
21. Pedersen, Palle Knarreborg

2zF

1. Hansen, Michael
2. Hemmingsen, Karen Mørk
3. Holm, Michael Nexø
4. Jensen, Hanne
5. Jensen, Martin Tønsberg
6. Mieritz, Jacob Køppen
7. Nielsen, Ole Michael Zoltan T.
8. Thorlak, Erik
9. Thygesen, Peter Hedebo

2zK

10. Christensen, Troels Volsgaard
11. Jensen, Lisa Lyngsie

2zN

12. Hansen, Henrik Pape
13. Hansen, Mia Særsløv
14. Jacobsen, Hans Jesper Abery
15. Larsen, Mette Rye
16. Mortensen, Mikkel Ulrik
17. Nielsen, Erik Stiig
18. Skaaning, Sara

### 2zS

19. Jensen, Tanja Lindgaard
20. Jensen, Vivian Isabel R. Kjær
21. Nielsen, Lisa Milandt
22. Østergaard, Tine

### 3aN

1. Christoffersen, Bolette Lillian
2. Christoffersen, Pernille Evelyn
3. Henriksen, Bente Annette
4. Jensen, Christina Marianne
5. Jensen, Pernille Dreinø
6. Larsen, Charlotte
7. Larsen, Dorrit Malene
8. Nørrung, Helle
9. Svendsen, Anja

### 3aS

10. Christiansen, Bjørnstjerne
11. Christiansen, Michael Stausholm
12. Jensen, Mette Frost
13. Neerup, Mette Skovlund
14. Nielsen, Søren Seerup
15. Olsen, Karin Bidstrup
16. Staal, Helle Terpager
17. Thiesen, Laila

### 3bN

1. Andersen, Linda Bech
2. Bisgaard, Tina
3. Ipsen,, Jeannie Kristina
4. Joost, Helle
5. Lund, Heidi Løvdal

### 3bM

6. Hansen, Ane Eggert
7. Jensen, Lene Damsø
8. Lund, Martin
9. Petersen, Henriette Krogh
10. Sivertsen, Pia
11. Stadil, Inge

### 3bS

12. Andersen, Lise Heidemann
13. Böttger, Peter Detlev
14. Carlsen, Lene
15. Hansen, Hans Ole
16. Hansen, Malene Skytte
17. Jensen, Lone Aalbæk
18. Nielsen, Lene Kjær
19. Nielsen, Rina Franziska Roar

### 3xF

1. Hemmingsen, Palle
2. Johansen, Lotte
3. Juhler, Michael
4. Larsen, Zickan Maria
5. Martinsen, Thomas
6. Petersen, Jacob Steen
7. Rasmussen, Michael Vildfeldt
8. Sundberg, Kis

### 3xM

9. Brix-Hansen, Joachim
10. Pedersen, Philip Grinder

### 3xN

11. Andersen, Laila Saidane
12. Andersen, Lykke Østergaard
13. Andersen, Tina Steen
14. Frederiksen, Lone
15. Hansen, Lone Karrebæk
16. Hemer, Naja
17. Larsen, Lone Højgaard
18. Morgills, Aline Holme
19. Rasmussen, Martin Lindegård
20. Ries, Annedorte

### 3xS

21. Larsen, Line Marie
22. Nielsen, Stig Nørgaard
23. Paludan, Kim Hother
24. Pedersen, Dorte Sartow



3yF

1. Andersen, Karen
2. Andersen, Tine Grønbech
3. Hallberg, Peter Christian
4. Hinnerskov, Flemming Durhuus
5. Jensen, Stine Grønbæk Omel
6. Olsen, Kristian
7. Rasmussen, Karsten

3yM

8. Carlsen, Allan Bo
9. Hansen, Annemette
10. Simonsen, Rikke Rie Løvig

3yN

11. Gregersen, Morten
12. Jensen, Anders Kyhl
13. Jensen, Lenette Signe
14. Nielsen, Tina Gliese
15. Pedersen, Dorthe
16. Rasmussen, Jan Kondrup
17. Rasmussen, Tine Elstrup

3yS

18. Guttmann, Joel
19. Henriksen, Claudia
20. Lamuno, Suarez David
21. Madsen, Mikael
22. Petersen, Marianne Egeskov

3zF

1. Andersen, Helle
2. Bach, Lene Hjemsted
3. Buck, Lasse Steven Levarrett
4. Hansen, Kenneth Linnebjerg
5. Hansen, Peter Hemming
6. Hansen, Randi Mie
7. Larsen, Kitt
8. Larsen, Michael
9. Madsen, Tobias
10. Olesen, Christian Kofoed
11. Petersen, Susanne
12. Poulsen, Lars Bo
13. Rasmussen, Peter

14. Schmidt, Henrik
15. Thorbjørnsen, Steen

3zM16. Børre, Anne-Marie

3zN

17. Holanng, Mette Gjørup
18. Larsen, Therese Lejre
19. Rasmussen, Charlotte

3zS

20. Christoffersen, Anders Nygaard
21. Knust, Hannah
22. Marding, Jens Ole
23. Roos, Naja

1p

1. Andersen, Thomas Ventrup
2. Bjørngård, Regitze Irene
3. Hansen, Christina
4. Hansen, Poul Erik
5. Hansen, Tove Magdalena P.
6. Hemmingsen, Susanne Gytha
7. Jensen, Birgitte Fløe
8. Jensen, Dorit Christina
9. Jeppesen, Jackie Elisabeth
10. Jørgensen, Sandy Lotte
11. Kock, Sanne
12. Kragh, Michael Pedersen
13. Kølle, Tine Hindborg S.
14. Malchow, Henriette
15. Mikkelsen, Eva Karina
16. Nielsen, Anja Hornbek
17. Nielsen, Anne-Dorthe
18. Nielsen, Peter Saxmose
19. Pedersen, Christina
20. Pedersen, Heidi Nordkvist
21. Pehrson, Lisbeth Birgitte
22. Rasmussen, Anja Valhøj
23. Rasmussen, Dorrit Lydolph
24. Rasmussen, Michael Kondrup
25. Rove, Tomas Dybdal
26. Schnabl, Karina
27. Wulff, Henrik

*1q*

1. Andersen, Mette Skydsgaard
2. Bendtsen, Linda
3. Byager, Benedicte Hvid
4. Christensen, Kristina Skovhus
5. Erch, Mads
6. Hansen, Marianne
7. Hansen, Pia Rønholt
8. Hansen, Tilde Just
9. Hutters, Ane
10. Jensen, Bettina
11. Jensen, Marianne Willum
12. Jensen, Tina Nøhr
13. Jørgensen, Tina
14. Larsen, Jesper Sloth
15. Larsen, Rikke
16. Laursen, Helle Vibeke
17. Mistarz, Tina Anne
18. Mortensen, Hans Henrik
19. Nielsen, Lena Juul
20. Nielsen, Philip
21. Nielsen, Robert Martin
22. Olsen, Laila Bøg
23. Pedersen, Carsten
24. Pedersen, Morten Rygaard
25. Petersen, Anne-Marie
26. Poulsen, Charlotte
27. Rasmussen, Tina Heidi Nygaard
28. Dichow, Marianne

*2p*

1. Baad, Merete
2. Bruun, Lisbeth Trine
3. Eriksen, Tina Annette Taber
4. Filiti, Rina
5. Hansen, Erik Bo
6. Heine, Michael
7. Jacobsen, Tina Goldbek
8. Jensen, Karin Lene

9. Jensen, Nen Maria Kjær
10. Jørgensen, Anders Christian
11. Jørgensen, Dorte Janni
12. Jørgensen, Lene Blegind
13. Markersen, Birthe Kimer
14. Mortensen, Heidi Sølager M.
15. Nielsen, Annette Graae
16. Nielsen, Vinni Hornbek
17. Pedersen, Anne
18. Pedersen, Helle Skipper
19. Pedersen, Jan
20. Rasmussen, Gitte Lohmann
21. Rasmussen, Klaus Lohmann
22. Rasmussen, Tom Kjeld
23. Svendsen, Vibeke
24. Ærenlund, Jan

*2q*

1. Andersen, Mette
2. Bagge, Charlotte Louise Skov
3. Budtz, Thomas Lindstrøm
4. Frost, Søren Houkjær
5. Hansen, Morten Reinholt
6. Hartmann, Rikke
7. Heftø, Hanne
8. Hejlesen, Aino
9. Houmann, Bente Merete
10. Hulsart, Anja Karin
11. Jensen, Rasmus Klinting
12. Jørgensen, Berit
13. Larsen, Tanja Galle
14. Maymann, Christina
15. Nielsen, Inge Lise
16. Nielsen, Mette Kirstine
17. Petersen, Lotte
18. Petersen, Tom Wedele
19. Pyndt, Mette
20. Rasmussen, Frank Løvendahl
21. Rasmussen, René Juul
22. Råhir, Helle Stanke, Melita

# Eksaminer

## *Studentereksamen 1987. Den sproglig linjes nysproglige gren:*

<i>a</i>	<i>b</i>
Andersen, Dorte	Andersen, Dorte
Hansen, Mette	Clausen, Lotte Sartow
Jacobsen, Susanne Karen	Faxlev, Tina Jeanette
Jensen, Anne-Marie	Holck, Katrine Hjort
Molter, Charlotte	Jakobsen, Ann
Pedersen, Helle	Jensen, Dorte Lykke
Poulsen, Karsten Bo	Jensen, Jesper Kronborg
Rasmussen, Liselotte Bremer	Lohmann, Brian
Seheim Lotte	Madelung, Tine
	Møller, Lenette
	Nielsen, Mette Møllevang

## *Den sproglige linjes musikgren:*

<i>a</i>	<i>b</i>
Fussing, Pedro	Skotte, Michael
Hansen, Pernille Pultz	
Henriksen, Anne	
Nielsen, Birgit Margrethe Nøhr	
Rasberg, Dorte	

## *Den sproglige linjes samfundsfaglige gren:*

<i>a</i>	<i>b</i>
Gerdøe-Frederiksen, Tine	Andresen, Lotte Helene Grostøl
Hansen, Annette Groth	Bagge, Hans Jacob
Hansen, Morten Corell	Christensen, Ole Pæl
Henriksen, Lene Tina	Hansen, Marianne Skytte
Jensen, Allan Kørboe	Hoppe, Pia
Jensen, Helle Vibeke	Hovmand, Arendse
Kjeldgaard, Anne-Lene Jensen	Jørgensen, Berit Houmølle
Lindegaard, Maibritt Storm	Nielsen, Mads Herholdt
Petersen, Anne Ulrich Nordmark	Pagh, Karen Rikke
Rasmussen, Søren Østervig	Prior, Ulla Marianne
Sørensen, Mai	Svärd, Pernille

*Studentereksamen 1987. Den matematiske linjes matematisk/fysiske gren:*

<i>v</i>	<i>y</i>
Jensen, Carsten Haines	Grigat, Martin
Jensen, Thomas Skovsgaard	Jensen, Torben Steen
Koch, Morten	Lehm, Henrik
Petersen, Susanne	Nielsen, Hans Christian Laszlo Tagangi
Rasmussen, Erik Nøhr	Olsen, Jan Nymark
Rasmussen, René Gorm	
Rassing, Jan Gerhardt	<i>z</i>
	Johansen, Sidsel
<i>x</i>	Jørgensen, Kim
Andersen, Ivan	Kristiansen, Kristian Gaardsholt
Islev, Henrik Gylle	Larsen, Niels Bent
Juul, Henrik	Møller, Jens Gerner Dandernell
Karstensen, Michael Borch	Nielsen, Anna Bruun
Karstensen, Tommy Borch	Nyborg, Lars
Larsen, Kim Bøgvad	Roug, Jacob Anders
Lunding, Christian	Skov, Rico Kenneth
Rasmussen, Jens Hindborg	

*Den matematiske linjes musikfaglige gren:*

<i>y</i>
Rasmussen, Heidi Valhøj

*Den matematiske linjes naturfaglige gren:*

<i>v</i>	<i>x</i>
Erch, Rikke	Christoffersen, Sussi Møss
Hansen, Torben Emil	Hansen, Anne Lene
Hemmingsen, Kennet	Hansen, Flemming Schannong
Johansson, Kåre Degn	Hansen, Janne Kistrup
Larsen, Majbritt Vincentz	Hansen, Kenneth
Madsen, Sonny Allan	Michaelsen, Peter
Nielsen, Karina	Nielsen, Anette Frøling
Stark, Marianne	
Trige, Mette Maria	

y  
 Fisker, Peter  
 Jensen, Sonny  
 Jeppesen, Mette  
 Naumann, Heike  
 Nielsen, Anne Hovgaard  
 Poulsen, Tina Terese  
 Thorsen, Käthe Grejsgård

z  
 Berwald, Tina Sejling  
 Christiansen, Majken Lis Tanne-  
 bæk  
 Heinemann, John Elo  
 Hels, Ole  
 Nygaard, Morten  
 Petersen, Jeanet Severin  
 Skive, Mike  
 Sørensen, Lotte Samsøe

*Den matematiske linjes sam-  
 fundsfaglige gren:*

v  
 Jacobsen, Steen Hefsgaard  
 Jørgensen, Kim  
 Nielsen, Birgitte Durhuus  
 Olsen, Jesper Steen  
 Pedersen, Roar  
 Rasmussen, Morten  
 Willerup, Jesper Rud

x  
 Jensen, Allan  
 Jørgensen, Allan  
 Nielsen, Kristian Durhuus  
 Olsen, Claus Pram  
 Petersen, Lars Hulbæk  
 Truelsen, Jacob Østergaard

y  
 Bryde-Jacobsen, Malene  
 Christensen, Henrik Toftdal  
 Christoffersen, Anne Merethe  
 Dahl, Michael Brünnich  
 Devantier, Michael  
 Hansen, Kenneth Bo  
 Jacobsen, Kirsten Holdt  
 Klokke, Erik  
 Køhn, Lene Kirsten  
 Pock, Christina Højlund

z  
 Andersen, Anders  
 Jørgensen, Thomas Steen  
 Larsen, Susanne  
 Nielsen, Olav Hegelund  
 Pedersen, Ib  
 Pedersen, Michael Bo  
 Vilhelmsen, Gert Kai

*HF-eksamen 1987:*

*p*

Andersen, Dorte Bruun  
Fiksdal, Michael Johannes  
Hagemann, Poul-Erik  
Hansen, Bettina May  
Jørgensen, Mona Lisa Cathrine  
Kronholm  
Kristensen, Hanne  
Larsen, Bettina  
Leonhardt, Jeanne Katy  
Lærke, Sonja Pedersen  
Mogensen, Marianne Gang  
Nielsen, Annette  
Nielsen, Helle Brøgger  
Ortved, Ingelise  
Pedersen, Jørgen Kristian  
Pedersen, Lone  
Pedersen, Steen  
Stjärnqvist, Christina  
Sohnemann Sonia  
Vastila, Maibritt

*q*

Christiansen, Susanne Parmo  
Corneliussen, Jeanette  
Dalby, Ulla Irene  
Falkenstjerne, Claus  
Hildebrand Anne-Grethe  
Jensen, Albert Carl  
Jensen, Bettina Kastrup  
Knudsen, Helle Grønbech  
Lauridsen, John  
Mortensen, Jette Fjellerad  
Nielsen, Ann-Christine Højgaard  
Nielsen, Gert  
Nielsen, Pernille Agnete  
Oldenburt, René Christian  
Pedersen, Michelle  
Petersen, Lene Wedele  
Petersen, Britt Skov Bagge  
Raahauge, Morten

# Fag- og klassefordeling 1987-88

- Bache, Oluf, lektor: latin 1a, 1b, 2abMN
- Bang, Hans, rektor (tlf. 03 77 38 23 – 03 79 73 56):  
dansk i 1b
- Bruun, Leif, lektor (tlf. 03 78 58 23):  
oldtidskundskab i 1a, 1x, 2a, 2x, 2y  
religion i 2a, 2x, 2y, 3a, 3b, 3x, 3z, 2p
- Büløw-Olsen, Erik, lektor (tlf. 03 77 11 44):  
biologi i 1q, 2PQ
- Carstensen, Mogens, lektor (tlf. 03 79 90 64):  
oldtidskundskab i 1b, 1y, 1z, 1v, 2b, 2z, 2v  
historie i 1b, 2b, 3a
- Christiansen, Anne-Mette, adjunkt (tlf. 03 77 33 10):  
musik i 1a, 2abvxyM, 3bxyzM
- Christiansen, Ib Brøkner, lektor (tlf. 03 77 56 00):  
dansk i 1z, 2a, 2q
- Damslund, Flemming, adjunkt (tlf. 03 64 80 53):  
biologi i 3b, 3xyzN, 3xyF  
geografi i 1p
- Eskjær, Knud-Erik, lektor (tlf. 03 78 53 32):  
samfundsfag i 2vxyzS, 3abS, 1p, 1q  
historie i 2p
- Farkas, Adam, lektor (tlf. 03 77 36 17):  
matematik i 1a, 1y  
fysik i 3xyF, 3xyzN
- Garver, Steen, lektor (tlf. 03 77 26 01):  
engelsk i 3abMS  
historie i 3x, 2q
- Gerløv, Ole, adjunkt (tlf. 02 60 18 70):  
formning i samtlige klasser
- Gustafsson, Annie, lektor (tlf. 03 81 22 98):  
biologi i 2vxyzN, 3a, 3xyzMS, 3zF, 1p

- Hansen, Hjørdis Wied, adjunkt (tlf. 03 71 16 18):  
 musik i 1b, 1x, 1y, 1z, 1v, 2abvx, 3abyz, 1p
- Hansen, Marianne Müller, adjunkt (tlf. 03 83 25 32):  
 fransk i 1z, 2v  
 spansk i 1x, 2b, 3y, 2PQ
- Herler, Lene, adjunkt (tlf. 03 77 64 69):  
 dansk i 1a, 3a, 1p  
 fransk i 3z
- Hovmand, Arnt, lektor (tlf. 03 73 51 32 – 03 74 22 06):  
 dansk i 1x, 2y, 2p  
 tysk i 1p
- Jacobsen, Sten, adjunkt (tlf. 01 35 03 58):  
 samfundsfag i 2abS, 3xyzS, 2PQ  
 historie i 2x
- Jepsen, Lise Baadsgaard, adjunkt (tlf. 03 31 47 12):  
 geografi i 2vxyzK, 3xyzN  
 idræt i 1vz, 2b, 2x, 3a, 3y, 3z, 1q
- Jørgensen, Julie Agerbæk, lektor (tlf. 03 77 65 61):  
 matematik i 1b, 2vxyzF, 3xyzMS, 2PQ
- Kehler, Stephan, lektor (tlf. 03 81 70 09):  
 engelsk i 1a, 2PQ  
 tysk i 1q
- Kramer, Bo, lektor (tlf. 03 77 34 15):  
 dansk i 3x  
 dramatik i 2avx, 2byz, 3aby, 3xz, 1pq, 2PQ
- Kudahl, Edith Hofmann, lektor (tlf. 03 78 66 84):  
 dansk i 2v, 3z
- Kudahl, Helge Jacobsen, lektor (tlf. 03 78 66 84):  
 kemi i 1z, 2vxyzN  
 kemi/fysik i 2mS  
 fysik i 3zF, 1PQ
- Larsen, Benn Søgaard, lektor (tlf. 03 78 67 81):  
 Kemi i 1x, 1v, 2vxyM, 2vxyzK, 2PQ
- Larsen, Gustav Arendal, lektor (tlf. 03 77 50 76):  
 fysik i 1x, 2PQ  
 matematik i 1z



- Larsen, Henning, lektor (tlf. 03 77 25 11):  
 kemi i 1y, 2vxyzF  
 fysik i 1y  
 matematik i 1x, 3xyzN
- Lønbakke, Jan adjunkt (tlf. 03 17 18 94):  
 geografi 1b, 2abS, 2vxyzF, 2vxyzS, 2vxyM, 3abS, 1q
- Mortensen, Hans Jørgen Klarskov, adjunkt  
 (tlf. 03 64 65 82):  
 engelsk i 1b, 1x, 1p  
 dansk i 2x
- Nielsen, Anette, adjunkt (tlf. 03 85 20 46):  
 dansk i 2z, 3y  
 fransk i 1y, 2z, 3by
- Nissen, Hilde, lektor (tlf. 03 77 12 20):  
 tysk i 2abNMS, 3abNMS
- Ovesen, Mogens Høher, adjunkt (tlf. 03 77 32 46):  
 historie i 1z, 2y, 1p  
 idræt i 1ax, 1z, 2by, 2v, 1pq
- Petersen, Lissi Bredsgaard Hejberg, adjunkt (tlf. 01 15 11 01):  
 dansk i 1v  
 filmkundskab i 2avx, 2byx, 3aby, 3xz
- Rask, Ebbe, lektor (tlf. 03 78 53 60):  
 fysik i 1z, 2vxyzF  
 matematik i 2vxyzN, 2vxyM
- Resner, Lise Rattenborg, lektor, (tlf. 03 77 36 75):  
 historie i 1y, 2v, 3b, 3y  
 religion i 2b, 2z, 2v, 3y, 2q
- Kvorning, Eva, adjunkt (tlf. 03 77 56 63):  
 fransk i 1a, 1v, 1PQ  
 spansk i 1b, 2x, 3b
- Rose, Poul, lektor (tlf. 03 77 45 58):  
 matematik i 2a  
 fysik i 1v, 2vxyzN, 2vxyM, 2vxyzK, 3xyzM
- Schiellerup, Helle, adjunkt (tlf. 02 27 60 26):  
 engelsk i 1v, 1z, 2q  
 idræt i 1a, 1y

- Schjørring, Elisabeth, adjunkt (tlf. 03 77 05 75):  
 historie i 1a, 1x  
 idræt i 1b, 1x, 2a, 2y, 2vz, 3b, 3x, 1p
- Schneider, Ragnhild Vest, adjunkt (tlf. 03 77 38 00):  
 dansk i 2b, 3b  
 psykologi i 2PQ
- Schächter, John Brix, adjunkt (tlf. 03 77 57 40):  
 matematik i 2b, 2vxzyS, 3zF  
 datalære i 2 PQ
- Siiger, Niels, lektor (tlf. 03 77 12 87):  
 matematik i 3xyF, 1q
- Skou, Ole, adjunkt (tlf. 03 77 62 53):  
 matematik i 1v, 2vxzyK, 1p
- Smidt, Ingrid Mørk, adjunkt, (tlf. 03 72 39 05):  
 fransk i 2b, 3x
- Vesterdal, Birgitte, lektor (tlf. 03 77 50 76):  
 engelsk i 1y, 2abN, 1PQ
- Weber, Per Mixen, adjunkt (tlf. 03 73 82 20):  
 geografi i 1a, 2vxyzN, 3xyzS  
 idræt i 2x, 2z, 3by, 2PQ
- Wessman, Arne, lektor (tlf. 03 77 13 23):  
 tysk i 1b  
 historie i 1v, 2a, 2z, 1q
- Wessman, Elsebeth, lektor (tlf. 03 77 13 23):  
 tysk i 1a, 1xz  
 fransk i 1b, 2a, 2y, 3a
- Westh, Cecil, lektor (tlf. 03 77 14 31):  
 engelsk i 2abMS, 3abN, 2p, 1q
- Wörmer, Stig, adjunkt (tlf. 03 85 13 91):  
 dansk i 1y, 1q  
 historie i 3z  
 idræt i 1by, 1v, 3ax, 3z
- Vikar under adjunkt Ingrid Brandts orlov:  
 cand. phil. Ingrid Mørk Smidt
- Vikar under adjunkt Gertrude Helweg's orlov:  
 adjunkt Anette Berdiin Nielsen

Vikar under adjunkt Eva Kvornings deltagelse i Gymnasie Industri Projektet på NOVENCO:

adjunkt Palle Kromann

Under lektor Steen Garvers deltagelse i Gymnasie Industri projektet på NOVENCO har timerne været fordelt på skolens øvrige lærere.

Adjunkt Jytte Nielsen har haft orlov i skoleåret 1987-88.

Følgende har i efterårssemestret 1987 gennemgået kursus i undervisningsfærdighed:

Cand. scient. Niels Henrik Hansen, matematik (lektor Gustav Arendal Larsen, adjunkt John Schächter)

og i forårssemestret 1988:

Cand. scient. Niels Henrik Hansen, fysik (lektor Gustav Arendal Larsen, lektor Poul Rose).

# Aktiviteter

1987

20. august: 3a har været på ekskursion til Holmegaard sammen med elever fra Neustadt Gymnasium som led i udvekslingen mellem Neustadt og Vordingborg Gymnasium.  
Leder: lektor Hilde Nissen.
19. september: 3y og 2q har været på ekskursion til Louisiana (Aztekerne), Frilandsmuseet og Arbejdermuseet.  
Leder: Lise Resner.
- 18-27. september: 3xyzN og 3by har været på studietur i Frankrig.  
Ledere: adjunkt Gertrude Helweg og adjunkt Flemming Damslund.
9. oktober: 3smM har været til generalprøve på torsdagskoncert med Zuckermann.  
Leder: adjunkt Anne-Mette Christiansen
28. oktober: 2PQ har set Teaterklanens forestilling »Fru Bernadas hus« af Lorca.  
Leder: lektor Bo Kramer.
15. december: 2mS har været på ekskursion til København: Dansk metalarbejderforbund, Det BZatte Mekaniske Musikmuseum.  
Leder: lektor Knud-Erik Eskjær.

1988

29. februar: 3a har været på ekskursion i Næstved: dansk, historie.  
Leder: lektor Mogens Carstensen.
9. marts: 2PQ, drama, har overværet »Masken«'s forestilling »De vises sten«  
Leder: lektor Bo Kramer.

- 10 marts: 2y har været på ekskursion til København: Nationalmuseet og Glyptoteket.  
Leder: lektor Leif Bruun
18. marts: 2x har været på ekskursion til København: Nationalmuseet og Glyptoteket.  
Leder: lektor Leif Bruun.
27. april: 2a i København.  
Besøg på Rosenborg og Nationalmuseet (Chr. 4: specialudstillinger) samt på Glyptoteket (fransk impressionisme).  
Ledere: lektorerne Elsebeth og Arne Wessman.

### *Grækenlandsrejse 12. – 20. februar 1988 med 2aS*

Mens resten af skolen rystende af kulde sad og knoklede, drog 2a med Leif Bruun og Stig Wørmer ned til antikkens hovedstad, Athen, hvor vi tilbragte 8 dage med at studere det gamle (og det nye!) Grækenland. I løbet af de 8 dage opnåede vi en større viden og kendskab til gudernes verden og den gamle såvel som den nye samfundsstruktur.

I Athen besøgte vi bl. a. National- og krigsmuseet, Parlamentet, den gamle bydel, Plaka, og naturligvis Akropolis. Desuden var vi på heldagstur til helligdommen Delphi, som ligger 3 timers bjergkørsel fra Athen. I Delphi oplevede vi en utrolig naturskønhed, som er en direkte kontrast til det beskidte og kaosagtige Athen.

Generelt kan det siges, at turen var suveræn ikke mindst p.g.a. det gode sammenhold og lærernes tillid. Vi kan varmt anbefale andre klasser at arrangere en lignende studietur:

### EMNEDAGE 1987

Fra den 16. til den 21. december var det normale skema sat ud af kraft. Hvert klassetrin arbejdede med sit emneområde, således at 3. g og 2. HF udforskede sammenhænge mellem krop og sind; 2. g arbejdede med kreative udfoldelser (hvilket resulterede i en meget tiljuble opførelse af et revy-drama mandag den 21. december) og 1. HF og 1. g gennemgik psy-

kologiske emner i teori og praksis. Desuden tog 1. HF og 1. g klasserne sig af indretning og udsmykning af boder og lokaler til den afsluttende festlighed, der med stor tilslutning og under megen tilfredshed blev holdt den 21. eftermiddag og tidlig aften.

*Mogens Carstensen*

#### FREDAGSBIFFEN

Om fredagen efter skoletid vises film i 13.29. Alle med tilknytning til skolen er velkomne. Der er gratis adgang.

I 1987/88 har vi set film af disse instruktører:

<i>Sidney Lund:</i>	Network (USA)
<i>Erik Clausen:</i>	Manden i månen (Da)
<i>Hans Alfredsson:</i>	Falsk som vand (Sv)
<i>Hans Alfredsson:</i>	Den enfoldige morder (Sv)
<i>Federico Fellini:</i>	Amarcord (Ital)
<i>Nicholas Roeg:</i>	Bad Timing (Eng)
<i>Reinhard Hauff:</i>	Stammheim (Ty)
<i>Alfred Hitchcock:</i>	Psycho (USA)
<i>Rainer Werner Fassbinder:</i>	Petra von Kants bitre tårer (Ty)
<i>Louis Malle:</i>	Pretty Baby (Fra)
<i>Claude Chabrol:</i>	Et lig for meget (Fra)
<i>Fred Zinnemann:</i>	High Noon (USA)
<i>Jarmush:</i>	Stranger than Paradise (USA)
<i>Roman Polanski:</i>	Vampyrernes nat (USA)
<i>Ingmar Bergman:</i>	Det syvende segl (Sv)
<i>Burt Kennedy:</i>	Sheriffen tør hvor andre tøver (USA)

KUNSTUDSTILLINGER 1987-88

1. Byron Hulsart: Skulpturer
  2. Ole Rasmussen: Oliemalerier og croquis
  3. Per Andersen: Collager, oliemalerier
  4. Udstilling af eleverbejder, arrangeret af Rolf Oxlund
  5. Niels Sylvest: Raderinger og gouacher
  6. Carsten Jørgensen: Akvareller
- Vandredstillinger fra Gymnasiernes Kunstsammenslutning



# Frivillig idræt

På Vordingborg Gymnasium tilbydes *alle* elever – uanset forudsætninger – idræt efter skoletid. I skoleåret 1987-88 har der været *basketball, volleyball, håndbold og fodbold*. Udover de nævnte boldspil er der mulighed for at benytte skolens styrketræningsrum.

## GYMNASIESKOLERNES BOLDSPILTURNERINGER

Vordingborg Gymnasium deltager hvert år med hold i gymnasieskolernes boldspilturneringer i henholdsvis *basketball, volleyball og håndbold*.

## VOLLEYBALL

I volleyball har Vordingborg Gymnasium gennem en årække stået stærkt i gymnasieskolernes boldspilturneringer og hjemført et par Danmarksmesterskaber. For drengeholdene var der indledende stævne den 27/1, og her vandt Vordingborgs 3. g hold uden problemer og skulle dermed videre til mellemrunden. For pigeholdene var det indledende stævne dagen efter i Nakskov, hvor Vordingborgs piger spillede op til deres bedste. 2. g pigehold var helt suverænt, 1. g vandt ligeledes alle kampe, mens 3. g desværre tabte den afgørende kamp mod Nykøbing F.

Ved mellemrundestævnet med deltagende hold fra hele Sjælland vandt 3. g drenge og var således sikret en plads ved finalestævnet. 2. g piger vandt ligeledes og blev således Sjællandsmestre.

Ved finalestævnet d. 17. og 18/3 i Vejle deltog for drengenes vedkommende 8 skoler fra hele landet. Uheldigvis blev Vordingborgs hold ramt af et par alvorlige uheld – begge hævere blev skadet – men holdet blev alligevel nr. 6. Flot præstation. Vi håber på en god og succesfuld sæson 1988-89.



## BASKETBALL

Traditionen tro har basketball været en af de idrætsaktiviteter, som er blevet tilbudt under den frivillige idrætsundervisning i det forløbne år.

Spillets popularitet blandt eleverne har glædeligvis været stadig voksende gennem de seneste år. Dette har givet sig udslag i et konstant stort fremmøde til den frivillige undervisning.

Efterårets undervisning sigtede mod den traditionelle deltagelse i gymnasieskolernes basketballturnering. Vordingborg Gymnasium deltog for første gang nogensinde med et pigehold. Dette skete i Kalundborg den 16/12 og resulterede i en sejr over Kalundborg og et nederlag til Haslev. Holdet var sammensat af piger fra flere klassetrin. I drengenes turnering deltog vi med et 2. g + 1. HF hold. Det skete den 17/12 i Haslev og vort hold markerede sig som det klart bedste, hvilket resulterede i sejre over Maribo og Haslev.

I perioden efter juleferien har der bl. a. været afviklet en skoleturnering med deltagelse af ikke mindre end 8 hold bestående af både drenge og piger. Der blev afviklet mange spændende og velspillede kampe, som understregede, at bredden er blevet større og det spillemæssige niveau højere de seneste år

*Idrætslærerne*

# Musik

Vordingborg har et kor, som øver et par timer om ugen. Det består i øjeblikket af 40 medlemmer. Der synges alle genrer – fra kirkemusik til negro spirituals. Koret rejser til udlandet hvert andet år, sidste år til Frankrig, hvert andet år er der forestilling på Vordingborg Teater. Udover disse aktiviteter deltager koret i kirkekoncerter samt koncerter i ældreklubber og på hospitaler og selvfølgelig ved gymnasiets egne festlige lejligheder.

Ud over koret er der sammenspilsgrupper, der spiller såvel klassisk som rytmisk musik, ligesom vi i år har haft et lille Big Band. Disse grupper deltager ligeledes ved festlighederne og forårskoncerten.

*Musikafdelingen*

# Gymnasiets dataanlæg og dets brug

Vordingborg Gymnasium råder i øjeblikket over 16 mikro-datamater (1 RcPartner, 10 RcPiccoline og 5 nedslidte Apple), 2 stk. 10 MB Winchesterdisk, 12 diskettestationer, 6 printere, 1 plotter og et modem.

Hardware-mæssigt ligger vi på samme utåleligt lave niveau som andre gymnasier, dvs. ca. 60 elever/lærere pr. datamaskine. Det er vort håb, at Storstrøms Amt snart ser sig økonomisk i stand til at rette op på dette forhold.

Datamaskinerne udnyttes i stærkt stigende grad i undervisningen, og ingen gymnasie- eller HF-elev vil derfor kunne undgå at stifte nærmere bekendtskab med dem.

For elever i 1. g er der i undervisningsbekendtgørelserne afsat 30 timer til et »grundkursus i informatik«. Dette kursus opfølges i 2. og 3. g i de enkelte fag, således at der i de 2 sidste år bruges ca. 100 timer i alt på såvel direkte anvendelse af datamaskinerne som analyser af forskellige samfundsmæssige konsekvenser af mikroprocessorteknologien.

Som noget nyt tilbydes mellemniveaufaget *datalogi* i gymnasiet. Faget kan tages enten i 2. g eller i 3. g, men det kan på nuværende tidspunkt ikke afgøres, om faget kan tilbydes hvert år eller evt. kun hvert andet år.

For HF studerende er der intet ministerielt krav om inddragelse af datamaskiner i undervisningen, men de benyttes (naturligvis) i flere fag alligevel. Særligt interesserede kan vælge faget *datalære* som tilvalgsfag i 3. og 4. semester (2. HF). Opstillingen af datamaskinerne er foretaget således, at alle kan benytte dem i mellemtimer, frikvarterer og efter skoletid.

*Ole Schou*

# Nyttige oplysninger

Amtskommunen yder befordringsgodtgørelse til gymnasieelever og HF-kursister.

Elever, som 1) bor i Storstrøms Amt og  
2) har over 11 km mellem hjem og skole  
kan afhente ansøgningsskemaer til offentlig befordring på kontoret.

Ansøgningsskemaerne afleveres i udfyldt stand til det pågældende trafikselskab.

Ansøgningsskemaer til skolekort, hvortil der ydes en vis rabat, kan afhentes på kontoret.

Ansøgningsskemaer til brug ved benyttelse af eget befordringsmiddel vil på begæring blive udleveret af skolen (kontoret). Disse skemaer afleveres i udfyldt stand på skolen.

*Opmærksomheden henledes på:*

- at ansøgningsskemaet (i 4 eksemplarer = 1 sæt) afvises, såfremt det ikke er korrekt og tydeligt udfyldt (alle punkter) i rubrikken »udfyldes af ansøgeren«,
- at det udstedte frikort tilbagekaldes, såfremt det er udstedt på grundlag af urigtige oplysninger, og at eleven eventuelt vil blive afkrævet betaling herfor,
- at frikortet er at betragte som en »værdigenstand«, der ikke blot smides væk, såfremt det ikke længere benyttes for det tidspunkt, i hvilket det er udstedt, men straks afleveres til skolen/trafikselskabet eller amtskommunen,
- at man ved tab af frikort retter henvendelse til STS, Parkvej 37, 4800 Nykøbing F, med anmodning om at få udstedt et duplikatkort. Nyt pasfoto + 27 kr. skal vedlægges,
- at STS ikke erstatter billetter, der er købt i perioden fra bortkomsten af frikortet og til nyt kort er udstedt.

### *Studiekort*

udleveres på forlangende på kontoret. Kortet vil kunne fungere som legimitation og kan anvendes ved DIS-rejser og lignende.

### *Adresseforandring*

skal omgående meldes til kontoret.

### *Skemaændringer*

på grund af læreres fravær meddeles på opslagstavlen ved kontoret.

Hver klasse får ved skoleårets begyndelse udleveret klassembler med telefonnumre. Disse lister fungerer som telefonkæder, således at den første på listen modtager besked om evt. aflysninger af den følgende dags 1. time.

### *Glemte sager*

findes i en kasse i garderoben. Værdigenstande indleveres på pedelkontoret.

# Mødepligt

Både i gymnasiet og på HF-kursus er der mødepligt. Hertil kommer, at aflevering af skriftlige opgaver hører med til mødepligten og omfattes af gældende bestemmelser herom. Forsømmelighed med afleveringen sidestilles således principielt med forsømmelse af undervisningen. For elever, der er fyldt 18 år, gælder, at de selv kan udfærdige og underskrive en forsømmelsessedel, der afleveres personligt på kontoret. For elever under 18 år gælder, at forsømmelsessedler skal være underskrevet af hjemmet.

I henhold til skrivelse af 23. sept. 1975 fra Direktoratet for Gymnasieskolerne og HF vil vi også i skoleåret 1988-89 oprette mødepligtsnævn. Om dets arbejde se side 19.

Efter den anden advarsel er mødepligtsnævnet ude af billedet, således at rektor ene afgør, om indstilling til bortvisning fra eksamen eller indstilling til eksamen på særlige vilkår skal forelægges for Lærerforsamlingen og Direktoratet.

Opmærksomheden henledes på, at advarsler på grund af forsømmelighed med aflevering af skriftlige arbejder ikke sker i samarbejde med mødepligtsnævnet, men straks og direkte gives af rektor.

Forsømmelser, der strækker sig ud over en uge, meddeles, ligesom alvorlig sygdom og hospitalsindlæggelser, snarest muligt telefonisk eller pr. brev til skolen.

Anmodning om begrænset fritagelse for undervisningen (specialkonsultationer o. l.) fremsættes personligt til rektor, så vidt muligt senest dagen før fritagelse ønskes.

Tilladelse til at forsømme en enkelt dag af andre grunde end sygdom (f. eks. højtidelige familiefester, andre ekstraordinære begivenheder) indhentes ligeledes personligt hos rektor og i god tid før den ønskede fritagelse.

# Økonomiske støttemuligheder for gymnasieelever

## *Statens uddannelsesstøtte (SU):*

Folketinget har den 24/3 1988 vedtaget en ny lov om Statens Uddannelsesstøtte, der forbedrer mulighederne for at modtage SU ganske væsentligt.

SU kan kun gives til elever, der er over 18 år.

Eleven skal være studieegnet og studieaktiv.

For elever, der er 18 år, tildeles støtten efter elevens og forældrenes indkomst.

For elever, der er 19 år og ældre, tildeles støtten alene efter elevens egen økonomiske situation på følgende måde: Indtægt (udover SU) må ikke overstige 34.000 kr. Formuen må ikke overstige 100.000 kr. Af den del af formuen, der ligger over 100.000 kr., medregnes 75% til indkomsten.

Støtten gives enten som stipendium, der beskattes som B-indkomst, og som studielån, der forrentes med 4% i studietiden og med 9% efter studietiden.

## *Støttesatser:*

Udeboende:	kr. pr. år	Hjemmeboende	kr. pr. år
stipendium	36.000 kr.	stipendium	22.000 kr.
studielån	<u>16.000 kr.</u>	studielån	<u>16.000 kr.</u>
i alt	52.000 kr.	i alt	38.000 kr.

De ændringer, der er sket med SU i forhold til den gamle lov, er, at max. stipendium er hævet fra 26.000 kr. til 36.000 kr. om året, de dyre statsgaranterede studielån er afskaffet, og at forældreafhængigheden kun er gældende for de 18-årige.

Ansøgningskemaer til SU kan afhentes på skolens kontor.

*Erik Bülow-Olsen*

# Bogudlån

Skolen udlåner lærebøger til eleverne, heriblandt Nudansk ordbog samt forskellige andre ordbøger. Udover bøger vil der til hver elev blive udlånt en lommeregner.

Skolen råder over nummererede Philips SBC 1704 lommeregnere af typen TI-57II, TI-35, TI-25, samt Sharp EL-508A. Reparationer af lommeregnere sørger skolen for, når skaden skyldes slid. Bortkomne lommeregnere skal eleverne selv erstatte (Husk altid at nedskrive det indgraverede nummer på den lommeregner, du får udleveret).

Skolen forlanger, at der er helt omslag på bøgerne, samt at der ikke skrives i dem. Bortkomne bøger samt misligholdelse af bøger medfører krav om erstatning.

Ved skoleårets start uddeles 3 A4-blokke pr. elev. Hvad der forbruges af papir ud over dette, må eleverne selv anskaffe, dog kan skolen skaffe A4-blokke til en rimelig pris.

Undertegnede administrerer udlån af bøger og lommeregnere. Henvendelse vedrørende bøger/lommeregner i 5.18 (bogdepot, lige over for kontoret) eller i 13.05 (bogkælder).

*Marianne Müller Hansen*

# Bibliotek

Biblioteket på Vordingborg Gymnasium er overvejende et fagbibliotek, som bestyres af et biblioteksudvalg (se side 24) bestående af fire lærere og fem elever. Når alle bøger er hjemme er bogbestanden på ca. 20.000 bind. Dertil kommer et dagligt avishold samt et omfattende tidsskriftsabonnement.

Bibliotekslokalet er stort og lyst med mange specielt indrettede arbejdspladser, hvortil føjer sig en mere magelig afdeling, der synes kendt af såvel lærere som elever. Her kan





man stille og engageret læse og studere – som man nu gør på et bibliotek.

Udlånet er meget benyttet og lånetiden er én måned – som selvfølgelig overholdes strengt af alle – med ret til fornyet hjemlån.

*Knud Damhøj*

*Normalt er Bibliotekets bogbestand på 20.000 bind! – Men hvad er normalt?*

## Rekvireret undervisning

Vordingborg Gymnasium tilbyder *kurser for erhvervslivet*. Vi har i 1987/88 solgt kurser i »Samarbejde og kommunikation« til DLG og Brifa. Kurserne er blevet gennemført af lektor Knud-Erik Eskjær og lektor Bo Kramer.

*Kontaktpersoner til erhvervslivet* har i 1987/88 været lektor Ib Brøkner Christiansen, lektor Knud-Erik Eskjær og adjunkt Eva Kvorning.

### STUDIEKREDSE

Per Nørholm Rasmussen:	Volleyball
Adjunkt Hjørdis Wied Hansen:	Stemmepleje
Adjunkt Stig Wørmer:	Athens historie
Lektor Arnt Hovmand:	Stilarterne fra romansk stil til nyklassicisme
Adjunkt Flemming Damslund:	Dansk folkekultur og folkedans på landet 1800 – 1850.

# Ferier 1988-89

For skoleåret 1988-89 er fastsat følgende ferier (de nævnte dage medregnet):

*1988*

Sommerferie: (mandag den 20. juni) til fredag den 5. august.

Efterårsferie: mandag den 17. oktober til fredag den 21. oktober.

Juleferie: fredag den 23. december.

*1989*

Juleferiens sidste dag: fredag den 6. januar.

Vinterferie: mandag den 13. februar til fredag den 17. februar.

Påskeferie: torsdag den 23. marts til mandag den 27. marts.

Store Bededag: fredag den 21. april.

Kristi Himmelfartsdag: torsdag den 4. maj.

Pinseferie: mandag den 15. maj.

Sommerferie: mandag den 26. juni.

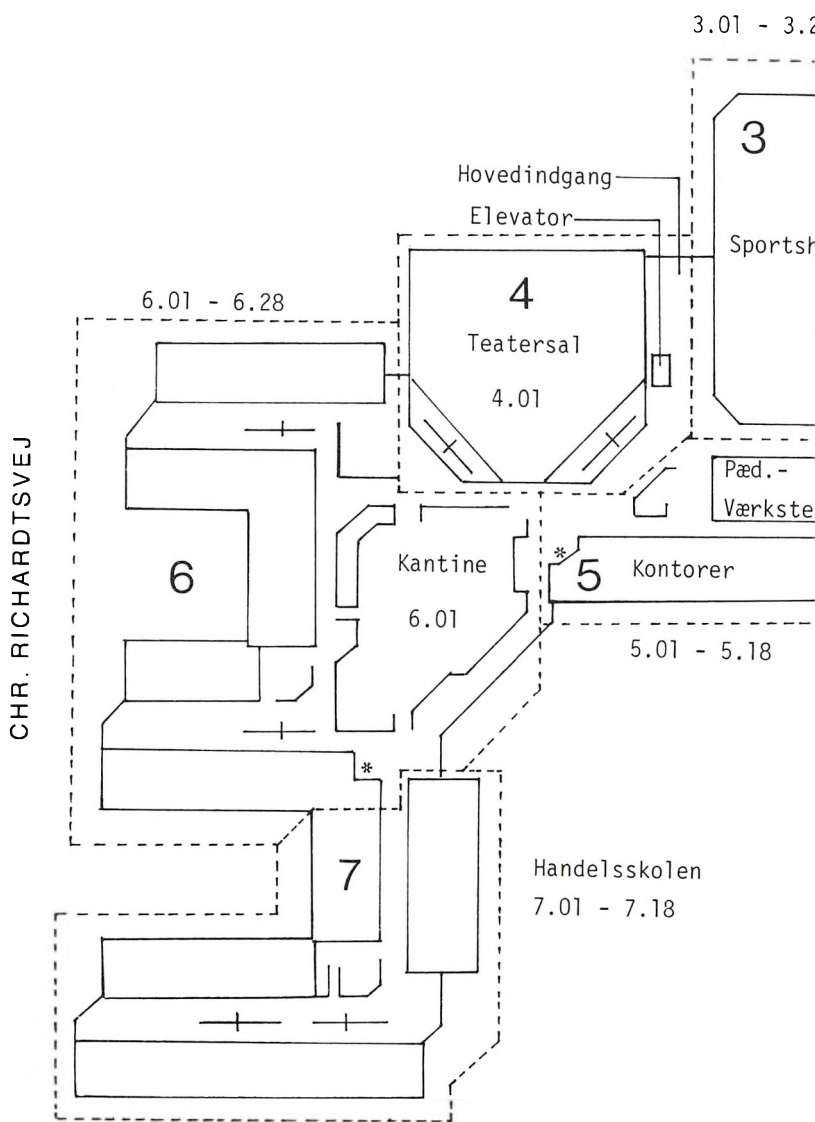
# Årsafslutning

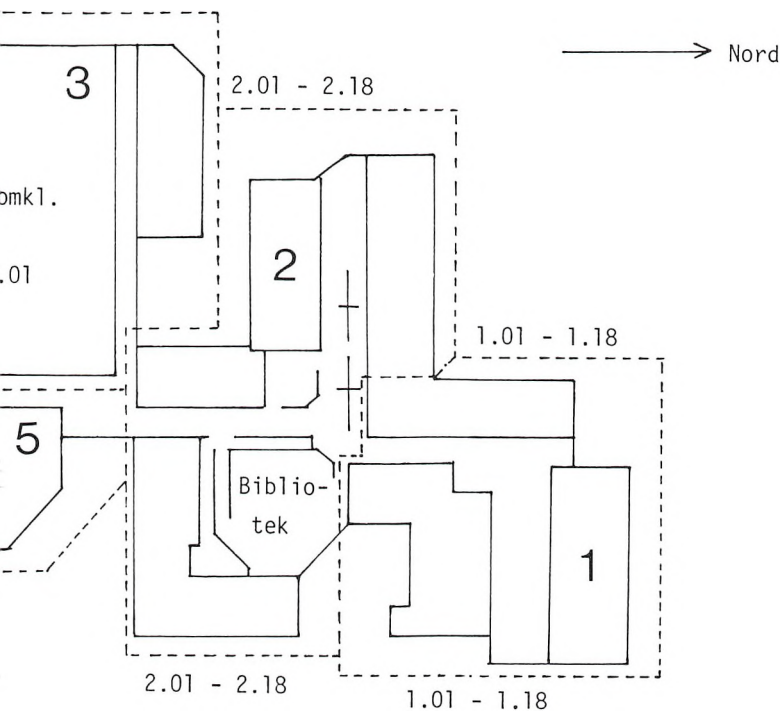
*Årsafslutning 1988* finder sted lørdag den 18. juni kl. 9,15 i Idrætshallen. Alle elever skal deltage. Forældre og andre, der er interesserede i skolens arbejde, indbydes til at overvære eksaminer og afslutningshøjtidelighed.

*Det ny skoleår* begynder mandag den 8. august kl. 9,00.

*Årsafslutning 1989* finder sted lørdag den 24. juni kl. 9,15.

# Plan over gymnasiet





\* Drikkeautomat

—+— Toiletter

*Omslag:*

Xylografi efter tegning af Adolph  
von Oberländer (1845-1923).

