



# Danskernes Historie Online

Danske Slægtsforskernes Bibliotek

## Dette værk er downloadet fra Danskernes Historie Online

**Danskernes Historie Online** er Danmarks største digitaliseringsprojekt af litteratur inden for emner som personalhistorie, lokalhistorie og slægtsforskning. Biblioteket hører under den almennyttige forening Danske Slægtsforskere. Vi bevarer vores fælles kulturarv, digitaliserer den og stiller den til rådighed for alle interesserede.

### Støt vores arbejde – Bliv sponsor

Som sponsor i biblioteket opnår du en række fordele. Læs mere om fordele og sponsorat her: <https://slaegtsbibliotek.dk/sponsorat>

### Ophavsret

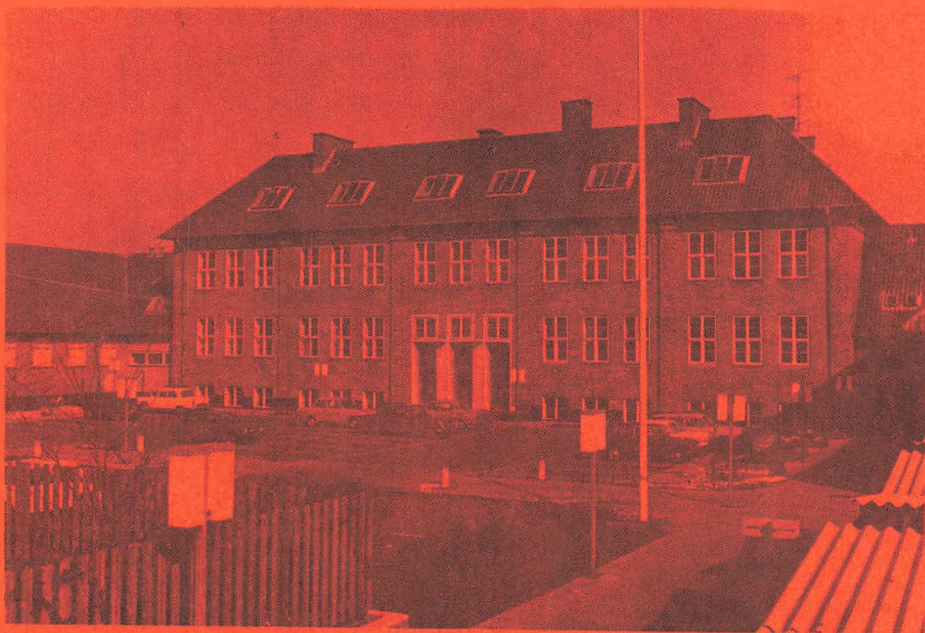
Biblioteket indeholder værker både med og uden ophavsret. For værker, som er omfattet af ophavsret, må PDF-filen kun benyttes til personligt brug.

### Links

Slægtsforskernes Bibliotek: <https://slaegtsbibliotek.dk>

Danske Slægtsforskere: <https://slaegt.dk>

1980



**SCT. KNUDS  
GYMNASIUM  
&  
HF-KURSUS**

DANMARKS  
PÆDAGOGISKE  
BIBLIOTEK

## INDHOLDSFORTEGNELSE

Velkommen	side	1
Planer over skolen	side	2
Stikordsregister	side	4
Timer og fag	side	18
Forsømmelser	side	19
Frivillig idræt	side	20
Frivillig musik	side	22
Lærer- og elevorganisationer og udvalg	side	24
Vedtægter for elevrådet	side	33
Vedtægter for HF-møder	side	36
Af skolens historie	side	38
Fra året der gik	side	39
Eleverne 1979/80	side	42
Lærerfotografier	side	50
Regnskaber	side	56
Administration m.v.	side	58

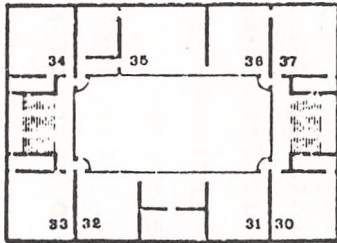
Dette lille hefte er udarbejdet af nogle elever og lærere i fællesskab. Hftet indeholder en række oplysninger om skolen, men det er først og fremmest tænkt som en vejviser og som en introduktion for nye elever.

Læs hftet igennem, stik det i tasken, så du kan slå op, når du kommer i tvivl om noget.

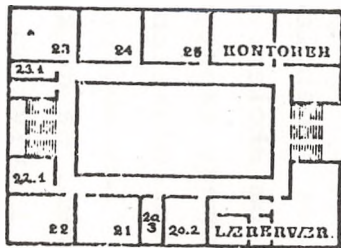
VELKOMMEN.

maj 1980

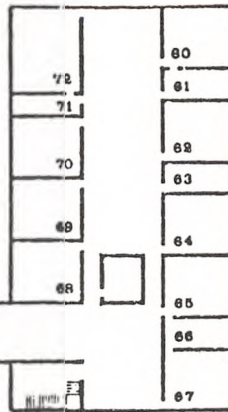
Nord



3. etage



2. etage

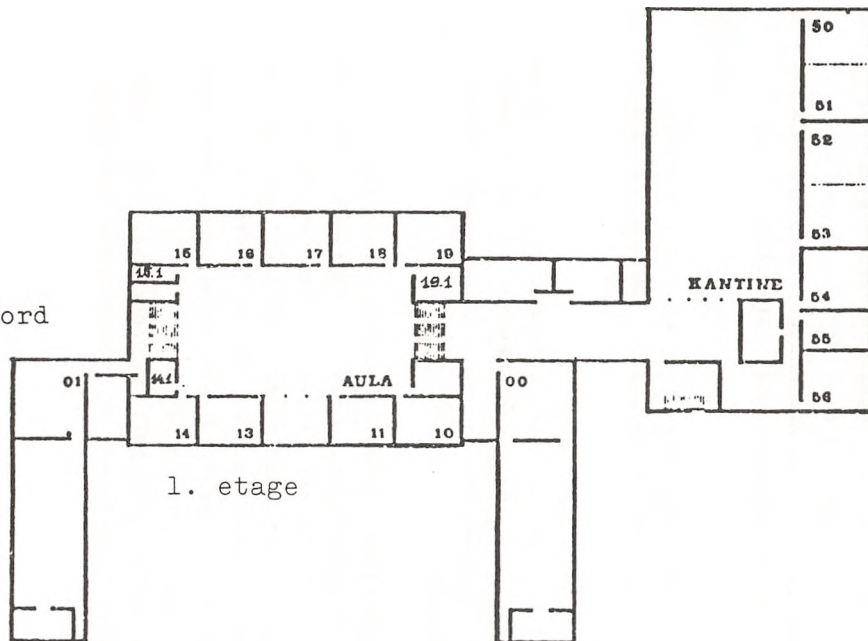


- 20.2 Konferencelokale
- 20.3 Studievejledn. (HF)
- 21 Tysk
- 22 Tysk
  - 22.1 Tysk (depot)
- 23 Spansk - Tysk
  - 23.1 Studievejledn. (Gymn.)
- 24 Latin - Oldtidsk.
- 25 Græsk - Latin
- 30 Fysik
  - 31 Fysik
    - 31.1 Fysik (depot)
  - 32 Fysik
  - 33 Biologi - Fysik
  - 34 Biologi
  - 35 Biologi
  - 36 Kemi
  - 37 Kemilaboratorium
- 60 Historie
- 61 Historie (depot)
- 62 Historie
- 63 Samfundsfag (depot)
- 64 Samfundsfag
- 65 Geografi - Samf.fag
- 66 Geografi (depot)
- 67 Geografi
- 68 Oldt.k. - Hist. - Lat.
- 69 Hist. - Oldtidsk.
- 70 Historie - Musik
- 71 Musik (depot)
- 72 Musik

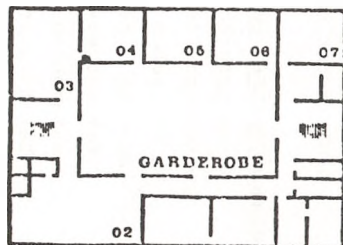
x) Bogdepot

*Skolebyg.*

Nord



1. etage



underetagen

- 00 Gymnastik - piger
- 01 Gymnastik - drenge
- 02 Fælleslokale
- 03 Formning
- 04 Formning (depot)
- 05 Matematik
- 06 Matematik
- 07 Religion
- 10 Russisk - Fransk
- 11 Fransk - Engelsk
- 13 Engelsk - Fransk
- 14 Fransk - Engelsk
- 14.1 EDB
- 15 Engelsk - Fransk
- 15.1 Studievejledning (Gymn.)
- 16 Engelsk - Fransk
- 17 Engelsk (depot)
- 18 Fransk - Engelsk
- 19 Fransk - Engelsk
- 19.1 Fransk (depot)

- 50 Matematik
- 51 Matematik - Dansk
- 52 Matematik - Dansk
- 53 Matematik - Dansk
- 54 Dansk
- 55 Dansk (depot)
- 56 Dansk



ADMINISTRATION. Skolens kontorer findes på 2. etage i hovedbygningen - lokale 27. Kontorets "chef" (administrativ inspektør) er lektor Aage Keinicke, som bistås af assistenterne fru Andersen, fru Lundholm og fru Mortensen. Fru Andersen beskæftiger sig især med duplikering, befordringsgodtgørelse og Statens Uddannelsesstøtte. Fru Lundholm tager sig først og fremmest af sager vedrørende HF og skolens regnskab. Fru Mortensen administrerer lønningsregnskabet og de fleste forhold i forbindelse med eksamen.

ADRESSEFORANDRING. Alle ændringer med hensyn til adresse, telefon m.v. bør meddeles omgående til kontoret og helst i skriftlig form.

ARBEJDSPLADSER. Der er indrettet arbejdspladser for elever i den nye fløj bag kantineudsalget ved biblioteket. Da antallet af pladser er begrænset, er det nødvendigt, at gruppearbejde og andre støjende aktiviteter foregår andre steder i bygningen.

AUTOMATER. Umiddelbart inden for døren til venstre i kantinen findes en sodavandsautomat og en automat med forskellige varme drikke.

BEFORDRINGSGODTGØRELSE kan søges, hvis afstanden mellem skole og hjem er mere end 7 km. Ansøgningsblanketter kan fås på kontoret. De sendes af ansøgeren til Fyns Amtskommune, der administrerer ordningen.

BEKENDTGØRELSER OG CIRKULÆRER. Undervisningens omfang og indhold, eksamensforhold, karaktergivning m.v. er fastlagt i en række bekendtgørelser og cirkulærer fra undervisningsministeriet. De kan købes i boghandlen, men findes endvidere på elevkontoret og i regelsamlingen (se der). De vigtigste er:

- Bekendtgørelse af 24. april 1974 om Højere Forberedelseseksamen og om undervisningen på kursus til HF.
- Bekendtgørelse af 16. juni 1971 om undervisningen i gymnasiet og om fordringerne ved og eksamensopgivelserne til studentereksamen.

- Bekendtgørelse af 12. marts 1973 om eksamensordningen og karaktergivningen m.v. ved studentereksamen og i gymnasiet.
- Cirkulære af 16. febr. 1979 om evaluering og meddelelser til hjemmene.
- Cirkulære af 28. marts 1973 om reeksamination.
- Bekendtgørelse af 23. december 1969 om lærerråd, lærerforsamlinger og samarbejdsudvalg.

**BIBLIOTEKET.** Biblioteket er indrettet i lokale 56. En betydelig del af bibliotekets bøger findes imidlertid i fagdepoter forskellige steder på skolen.

Biblioteket har fast daglig åbningstid. Se opslag.

**Lån og hjemlån.** Bøgerne kan enten bruges på skolen eller hjemlånes. Ved hjemlån er lånetiden 1 måned.

Håndbøger og tidsskrifter kan ikke hjemlånes.

Bøgerne i fagdepoterne kan også hjemlånes. Åbningstider bekendtgøres af de enkelte fag.

Alle bibliotekets bøger er registreret i et centralkartotek, som står uden for biblioteket. Bibliotekaren og medhjælpere vil gerne hjælpe dig med benyttelsen af kartoteket.

**BOGDEPOT.** Skolens bogdepot er det lokale, hvorfra udlånet af lærebøger m.v. til elever administreres. Lokalet ligger på mellemetagen mod syd i hovedbygningen. Boginspektor er adjunkt Mogens Rasmussen, der som regel kan træffes hver skoledag i det andet frikvarter.

**BOGUDLÅN.** Skolen stiller uden vederlag de bøger til rådighed, som skal anvendes i undervisningen.

Eleverne er ansvarlige for de af skolen udleverede bøger. De skal behandles ordentligt, og man må under ingen omstændigheder skrive i dem. Dette gælder også, selv om tidligere elever har gjort det. Ved udleveringen bør eleverne gennemse bøgerne, og dersom det konstateres, at en bog er defekt, kan den byttes med det samme. Beskadiges en bog i løbet af skoleåret, meldes det til boginspektor. Efter modtagelsen skal bøgerne forsynes med omslag, og der skal skrives navn i bøgerne på



de dertil indrettede sedler. Mangler en sådan, kan den rekvireres på bogdepotet. Elever, som ikke overholder de nævnte regler for bogudlån, henvises til at anskaffe sig bøgerne på egen bekostning. Elever, som efter gentagne påmindelser ikke efterkommer de samme regler, vil også blive henvist til dette. Omkostningen herved beløber sig til ca. 3.000,- kr. for hele gymnasietiden.

I øvrigt kan ethvert spørgsmål i forbindelse med de af skolen udleverede lærebøger stilles til boginspektør eller på bogdepotet.



Bordtennis i kælder...

BORDTENNIS. Indtil videre er der opstillet et bord til bordtennis i kælderens ved trappen i den nye fløj. Det kan anvendes i frikvarterer og i mellemtimer.

BUS- OG TOGFORBINDELSER. Linie 2 standser på hjørnet af Engvej og Læssøgade lige ved skolen. Linie 1 standser på hjørnet af Hjallesøvej og Ingemannsvej, derfra er der ca. 10 min. gang til skolen. Rutebilen fra Fåborg standser ved Dalumvej/Skovalleen, derfra er der 20 min. gang til skolen. Toget fra Svendborg standser ved Fruens Bøge station, derfra er der 15 min. gang til skolen.

CYKELPARKERING foregår i cykelstativerne ud for pigernes gymnastiksal. Adgang med cykel til skolen sker enten fra Engvej eller fra Læssøgade. Udkørsel må af trafikikkerhedsmæssige grunde ikke ske fra Læssøgade. Cykler må ikke anbringes op ad bygningerne eller på pladsen for knallertparkering. Bestemmelserne gælder også uden for skoletid.

DGS er den ene af gymnasieelevernes interesseorganisationer på landsplan. Se side 31

DIREKTORATET FOR GYMNASIESKOLERNE OG HF (i undervisningsministeriet) er den nærmeste overordnede myndighed for skolen.

DUPLIKERING. Skolen råder over spritduplikatorer, sværteduplikatorer og to Xerox-duplikeringsmaskiner. Al duplikering i forbindelse med undervisningen foretages af faglæreren. Der er endvidere mulighed for duplikering på elevkontoret.

DUS (DE UDDANNELSESSØGENDES SAMARBEJDSUDVALG) - ODENSE er et samarbejdsudvalg for de uddannelsessøgende i Odense. Elevrådet og HF-mødet er tilknyttet dette samarbejdsudvalg.

ELEVKONTOR findes mod nord i hovedbygningen mellem 1. og 2. etage. Elevkontoret står til fri afbenyttelse for alle skolens elever. På elevkontoret findes:

- skrivemaskine, sværte- og spritduplikator, stencils og papir og en mængde andre kontorartikler
- konference- og skrivebord
- elevrådets arkiver, som inkluderer referater fra fællesudvalget, elevrådet og lærerråd
- DGS, GLO og LAK materiale
- bekendtgørelser fra undervisningsministeriet
- klasselister
- tidsskrifthyld
- ORAKEL's materialer og årgange af tidligere skoleblade
- udvalgenes materialer
- den daglige post til udvalgene
- elevrådets regnskaber

Elevkontoret bestyres af FU, som fører arkiverne og indkøber materiale. Specielle kontorartikler kan anskaffes ved henvendelse til FU.

Abningstider: daglig 9.40 - 9.55 samt onsdag 11.30 - 12.00

ELEVRÅDET er gymnasieelevernes organisation på skolen. Se side 24

ELEVORGANISATIONER er på lokalt plan Elevrådet og HF-mødet og på landsplan DGS, GLO og LAK. Se side 24, 25, 31-33

ELEVTELEFON. Mønttelefon findes på 1. sal i gangen mellem den nye og den gamle bygning. Tlf. nr. 14 37 65.

FAGLOKALER. I ethvert af skolens fag undervises der (så vidt muligt) i et lokale, der er specielt indrettet efter det pågældende fags behov. Vedrørende fordelingen af lokalerne se side 2 og 3. Elever må kun opholde sig i lokalerne i forbindelse med undervisningen og altså ikke i frikvarterer, mellem-timer m.v.

FERIER OG FRIDAGE. Alle ferier og fridage fastlægges af undervisningsministeriet. For skoleåret 1980/81 gælder ud over de sædvanlige helligdage følgende plan:

Mandag den 20. okt. til fredag den 24. okt.: Efterårsferie  
 Tirsdag den 23. dec. til fredag den 2. januar: Juleferie  
 Mandag den 13. april til tirsdag den 21. april: Påskeferie  
 Fredag den 5. juni: Grundlovsdag  
 Mandag den 22. juni til fredag den 7. august: Sommerferie

FORRETNINGSUDVALGET (FU). Se side 24

FORSIKRINGER. Skolen har som statsinstitution ingen forsikringer, der dækker tyveri eller skader på person eller ting. Det henstilles derfor til den enkelte elev eventuelt selv at tegne de ønskede forsikringer.

FORSØMMELSER. Se side 19

FORÆLDREKONSULTATION. Der holdes mindst én gang om året forældre-konsultation for gymnasieklasserne, hvor forældre kan træffe

lærerne til en samtale om skoleproblemer. Elever kan deltage sammen med forældre.

FRITAGELSE FOR GYMNASTIK. Skolen kan efter skriftlig fremsat ønske helt eller delvis fritage en elev for enkelte timer. Dersom en elev ikke kan deltage i undervisningen i mere end en måned, skal dette dokumenteres på en særlig lægeattest udfærdiget på en af undervisningsministeriets udfærdiget blanket, som kan fås på skolens kontor. Den fritagne elev skal normalt overvære klassens timer i gymnastik.

FRIVILLIG IDRÆT. Se side 20

FRIVILLIG MUSIK. Se side 22

FÆLLESTIMER. Se side 30

GARDEROBE. Alt overtøj henvises til garderoben i underetagen i hovedbygningen.

GLEMTE SAGER. Henvendelse på elevkontoret.

GLO er den anden af gymnasieelevernes interesseorganisationer på landsplan,

GRENVALG. I 1. gymnasieklasse foretages, som regel i marts måned, valg af gren til 2. og 3.g. Studievejlederne orienterer klasserne om administrative og kompetencemæssige forhold i forbindelse med grenvalget, ligesom de medvirker ved orienteringen af forældrene. Endvidere gives der af faglærere orientering om de enkelte grenes særfag, og der afholdes et fællesmøde, hvor elever fra forskellige grene i 2. og 3.g er til stede og besvarer spørgsmål. De nævnte arrangementer finder sted i februar-marts måned.

HF-MØDET er HF-kursisternes organisation på skolen. Se side 25

INFORMATIONSMØDE holdes i kantinen hver tirsdag i 2. frikvarter. Her gives der forskellige meddelelser fra skolens administrationskontor og forskellige udvalg. Mødet administreres af fællesudvalget.

JULEREVY laves hvert år af 3.g og 2.HF. I år blev den opført 3 aftener før juleferien: Generalprøve for forældre m.m., en forestilling for nuværende elever og en for forhenværende elever.

KANTINEN ligger i stueetagen i den nye fløj med udgang til opholdspladserne ud mod sportspladsen. Kantinen er naturligvis først og fremmest beregnet til spisning i det store frikvarter, men kan iøvrigt benyttes hele dagen, i frikvarterer og i mellemtimer. I forbindelse med kantinen er der et udsalg. Her sælges mælk, sodavand, æbler, håndmadder, slik m.v. Det påhviler eleverne at sørge for oprydning og orden i kantinen.



KARAKTERER gives i sidste halvdel af januar på et karakterblad. Det skal underskrives af forældre eller værge, når eleven er under 18 år, og det skal afleveres til klasselæreren senest en uge efter, det er udleveret. Der gives i gymnasiet også årskarakterer i slutningen af maj. HF-ere får kun eksamenskarakterer. Den anvendte karakterskala er 13-skalaen.

KLASSEBETEGNELSER. Til HF-klasserne benyttes bogstaverne p, q og r, og når det drejer sig om tilvalghold tilsvarende store bogstaver P, Q og R. På den sproglige linje bruges a, b, c og d og eventuelt et stort bogstav: N (nysproglig gren), K (klassisk-sproglig gren), S (samfundssproglig gren) og F (fransk-sproglig gren). På den matematiske linje bruges bogstaverne u, v, x, y og z og eventuelt et stort bogstav: F (fysisk gren), N (naturfaglig gren) og S (samfundsfaglig gren).

KNALLERTER parkeres på arealet til venstre for indgangen fra Engvej. Parkering foregår på eget ansvar, og knallerterne bør være forsvarligt aflåsed. Gælder også uden for skoletid. Der må ikke parkeres knallerter mellem gymnastiksalen og den nærmeste række lamper.

LAK er HF-kursisternes landsorganisation. Se side 32

LEGATER OG LÅN. For elever, der har gået på skolen el. evt. stadig går der, er der mulighed for at søge nogle mindre legater. Det drejer sig om Sct. Knuds Gymnasiums 100 års legat på ca. 500 kr., rektor Helga Lunds legat på 600 kr. samt tre el. fire portioner på ca. 1.000 kr. fra "Sct. Knuds Gymnasiums forening for forældre og venner". Legaterne uddeles af bestyrelsen for sidstnævnte forening efter ansøgning, der indleveres på særlig blanket hos rektor senest 15. marts. Se endvidere Statens Uddannelsesstøtte side 15. Om lånemuligheder se også Statens Uddannelsesstøtte og desuden Sct. Knuds Gymnasiums Studielånefond side 14

LÆRERFORSAMLINGEN består af rektor og samtlige lærere ved skolen. Møder afholdes ordinært i forbindelse med karaktergivning, og her drøftes klassernes og de enkelte elevers standpunkt. Lærerforsamlingen ledes af rektor og kan ved skoleårets afslutning tilråde elever at gå en klasse om el. evt. opgive skolegangen.

LÆRERKANDIDATER. På et eller andet tidspunkt vil du sikkert blive præsenteret for en lærerkandidat, en person, der er færdig med sine universitetsstudier, men som inden ansættelse på en skole i ca. et halvt år skal overvære og delvis forestå undervisningen bl.a. i din klasse og med din lærer som vejleder. Et par gange i løbet af dette kursus overværer flere lærere lærerkandidatens undervisning, og efter det sidste besøg modtager lærerkandidaten en skriftlig udtalelse om forløbet af kursus.

LÆRERRÅDET. Se side 24



OPHOLDSOMRÅDER findes i aulaen, på 1. etage i mellembygningen og i den nye fløj samt i kantinen. Endvidere på de flisebelagte områder omkring den nye fløj. Det er naturligvis rimeligt i mellemtimer at tage hensyn til undervisningen i tilstødende lokaler.

OPRYDNING OG ORDEN. Som det fremgår af oversigtsplanerne over skolen og beskrivelserne af de forskellige lokaliteter, findes der store opholdsarealer for eleverne. Det burde vel være en selvfølge, at enhver er med til at holde orden i disse områder, hvilket f.eks. betyder, at man ikke efterlader papir, æbleskrog eller lignende - der er aldrig langt til en affaldsspand. Fyldte bægre må ikke fjernes fra kantinen. Efter aftale i samarbejdsudvalget praktiseres en oprydningsordning i kantinen. På skift rydder hver klasse op en uge ad gangen efter spise-frikvarteret. Den vagthavende klasses pligter er at tømme askebægre, tørre borde af m.v. Det er vigtigt, at enhver rydder op efter sig selv - og det gælder naturligvis også, når man benytter kantinen uden for spise-frikvarteret.

Når man forlader klasselokalet efter sidste time, skal man hænge sin stol op under bordet. Hvis hver tager sin stol, varer det ca. 10 sek. Hvis en rengøringsdame skal gøre det alene, og desuden fjerne tomme flasker m.m. går der 2-3 minutter af de 8, hun har til at gøre hvert lokale rent, hvis akkorden skal holdes. For os er det et spørgsmål om magelighed, for rengøringspersonalet et spørgsmål om penge. Ryd op efter dig selv.

OPSLAGSTAVLER. Der er 1 fælles opslagstavle foran kantinen. Alle opslag skal mærkes med dato. Plakater kan opsættes med tape på de røde plakاتفelter mellem opslagstavlerne. Miljøudvalget rydder op på opslagstavlerne, og "tidløse" opslag får normalt lov til at hænge en måned. Nedtaget materiale opbevares en uge på elevkontoret.

ORAKEL. Se side 27

PAPIRHANDEL. Elevernes papirhandel blev oprettet med det formål at foretage store fælles indkøb af papirvarer, som kan tilbydes skolens elever let tilgængeligt og billigt. Foretagendet drives under opsyn af SU. Papirhandelen har åbent hver dag undtagen tirsdag fra kl. 9<sup>40</sup> til 9<sup>55</sup>, og salget foregår fra bogdepotet.

PLANER OVER SKOLEN findes ved hovedindgangen. Se side 2

REGELSAMLING. Alle gældende bestemmelser for gymnasiet og HF er samlet i en række ringbind, der er anbragt på en hylde i biblioteksområdet bag kantinekøkkenet. I øvrigt vil man såvel på elevkontoret som på administrationskontoret være behjælpelig med orientering.

REKTOR kan som regel træffes på kontoret i frikvartererne og i øvrigt efter aftale. Det vil være naturligt, at såvel elever som forældre henvender sig til rektor angående problemer af enhver art i forbindelse med undervisning, eksamen og skolegang i øvrigt.

RINGETIDER.

- |          |                  |   |                  |
|----------|------------------|---|------------------|
| 1. time: | 8 <sup>05</sup>  | - | 8 <sup>50</sup>  |
| 2. time: | 8 <sup>55</sup>  | - | 9 <sup>40</sup>  |
| 3. time: | 9 <sup>55</sup>  | - | 10 <sup>40</sup> |
| 4. time: | 10 <sup>45</sup> | - | 11 <sup>30</sup> |
| 5. time: | 12 <sup>00</sup> | - | 12 <sup>45</sup> |
| 6. time: | 12 <sup>50</sup> | - | 13 <sup>35</sup> |
| 7. time: | 13 <sup>50</sup> | - | 14 <sup>35</sup> |
| 8. time: | 14 <sup>40</sup> | - | 15 <sup>25</sup> |

RYGNING er kun tilladt i kantine, dog ikke i fællestimer og første halvdel af spisefrikvarteret.



SAMTALEANLÆG findes over hele skolen. Ved tryk på knappen nederst på højttaleren etableres forbindelse til kontoret. Knappen trykkes ind, både når man kalder kontoret, og når der fra kontoret (ved en kaldetone) ønskes forbindelse med en klasse. Man bør (naturligvis) give sig til kende ved navn og eventuelt klasse.

SCT. KNUDS GYMNASIUMS FORENING FOR FORELDRE OG VENNER. Gennem et årligt kontingent på 50 kr. samt renter af en kapital, skaffes midler til uddeling af legater for studerende i de første studieår. Endvidere støtter foreningen arrangementer for skolens elever som f.eks. ekskursioner, idrætsstævner samt opretholdelse af elevtelefonen. Bestyrelsen vælges på den årlige generalforsamling og opfordring til indmeldelse i foreningen uddeles gennem eleverne til hjemmet i marts.

SCT. KNUDS GYMNASIUMS STUDIELÅNEFOND. Gennem lån ydes støtte til videregående uddannelse for dimittender fra Sct. Knuds Gymnasium og HF-kursus. Lånmodtagere skal have vist, at de er egnede til at fuldføre den påbegyndte uddannelse. Lånene er rentefri indtil en vis tid efter uddannelsens afslutning. Studielånefonden har en bestyrelse, hvor rektor Kaj Vetter er formand og lektor Jørgen Aarup er kasserer. Ansøgnings-skemaer udleveres gennem skolens kontor, og der er ingen ansøgningsfrister.

SCT. KNUDS LAUGET (SKL). Se side 30.

SKEMAÆNDRINGER (f.eks. på grund af en lærers sygdom) bekendtgøres gennem opslag ved skolens udgange. Man har hver dag pligt til at orientere sig om skemaændringer, før man forlader skolen. Undertiden benyttes samtaleanlægget til orientering om forandring af dagens skema.

SKOLEBIO. Hvert år får eleverne tilbud om at melde sig til skolebio. Nærmere besked gives på opslagstavlerne.

SKOLEBLAD. Se ORAKEL side 27

STATENS UDDANNELSESSTØTTE. Gennem Statens Uddannelsesstøtte

kan søges om såvel stipendier som statsgaranterede lån. Ansøgningsblanketter fås på administrationskontoret. Til- deling af stipendium er normalt afhængig af forældreindtægt, mens statsgaranterede lån kan fås af alle elever over 18 år uanset indtægtsforholdene. Iøvrigt vil der blive givet nærmere orientering om SU i begyndelsen af skoleåret. Vejledning om økonomiske forhold iøvrigt f.eks. om bistands- lov, ungdomsydelse, revalidering og private legater gives af studievejlederne.

STIPENDIENÆVNET. Se side 29STUDIEKORT. Henvend dig på elevkontoret.

STUDIEKREDSE. Der er mulighed for oprettelse af studiekredse udenfor normal skoletid, såfremt nogle elever (10-20) kan finde sammen om et emne. Oplysning om de nærmere bestemmelser kan fås hos SU, der også gerne er behjælpelig med at finde frem til en studiekredsleder.

STUDIETEKNIK I GYMNASIET. Ret tidligt i skoleåret får eleverne i l.g ca. tre timer i almen studieteknik hos studievejlederne.

STUDIEVEJLEDNING I GYMNASIET. Det er studievejledernes opgave at hjælpe gymnasieeleverne med at planlægge og gennemføre gym- nasieforløbet på bedst mulig måde og med at planlægge et efterfølgende uddannelsesforløb. Gymnasieeleverne kan derfor henvende sig til studievejlederne med problemer af studiemæs- sig, økonomisk, social og personlig karakter.

Studievejledere er:

Lise Jensen	kontor i lokale 23.1
Aase Høgsbro Rasmussen	kontor i lokale 15.1
Leif Szomlaiski	kontor i lokale 23.1

Af opslag på studievejledernes opslagstavler fremgår det, hvordan klasserne er fordelt mellem studievejlederne, og hvornår disse har træffetid; men eleverne kan også træffe aftale med studievejlederne om at få en samtale på andre tidspunkter. Ønsker man at få telefonisk kontakt med en studievejleder, vil skolens sekretærer altid kunne give oplysning om studievejledernes træffetider; der er omstil- ling til kontorerne. (Se iøvrigt: Statens Uddannelsesstøtte, Studieteknik i gymnasiet og Uddannelses- og erhvervsorientering).

STUDIEVEJLEDNING I HF foregår efter samme retningslinier som i gymnasiet, og HF-studievejlederen lektor Carsten Møllerup træffes hver dag på HF-kontoret (lokale 20.3 på 1. sal i hovedbygningen), hvor han er til disposition for HF-eleverne med individuel rådgivning. Desuden vejleder han klasserne kollektivt og varetager den daglige HF-administration.

TELEFONBESKED modtages normalt ikke.

TILVALG. Tilvalgsfagene for 2. semester i HF vælges i oktober måned, for 3. semester i februar-marts måned efter en grundig orientering. Det tilrådes i god tid at søge kontakt med andre, der har valgt, med faglærerne og med studievejlederen.

UDDANNELSES- OG ERHVERVSORIENTERING I GYMNASIET. Der afsættes specielle timer til kollektiv uddannelses- og erhvervsorientering på alle tre gymnasietrin. I studievejledningskontorerne (lokalerne 15.1 og 23.1) findes der nogle ret store samlinger med studievejledninger, brochurer, lægathåndbøger, kollegiefortegnelser, erhvervskartotek m.m., og på nogle bogvogne og opslagstavler ved den nordlige glasvæg i aulaen er der placeret nogle håndbøger og opslag om aktuelle uddannelsesforhold o.lign. Gymnasieeleverne kan låne en del af materialet ved henvendelse til studievejlederne.

VÆRKSTED. I værkstedet (lokale 26) er opstillet en række maskiner til mangfoldiggørelse af bl.a. undervisningsmaterialer. Elever har kun adgang i følge med en lærer.

ÅRSPRØVER. Som en følge af, at lærerforsamlingen kun er rådgivende med hensyn til elevers oprykning til næste klassetrin, har skolen valgt følgende ordning af de mundtlige årsprøver: Hver elev i 1.g og 2.g vælger selv, hvilke fag han/hun ønsker at blive eksamineret i. Antallet af fag blev for i år fastsat til mindst tre incl. studentereksamenfag.

## TIMER OG FAG - GYMNASIET

	SPROGLIG LINJE				MATEMATISK LINJE			
	N		K	S	F		N	S
	1g	2g3g	2g3g	2g3g	1g	2g3g	2g3g	2g3g
Religion		1 2	1 2	1 2		1 2	1 2	1 2
Dansk	3	3 4	3 4	3 4	3	3 4	3 4	3 4
Engelsk	4	4 6		} 3 5	} 5	÷ ÷	÷ ÷	÷ ÷
Tysk	3	3 5						
Fransk/Russisk	5	3 3	3 3	3 3	5	3 3	3 3	3 3
Latin	4	4 -	5 5					
Græsk			} 8 6					
Oldtidkundskab	1	2 -			2 -	1	2 -	2 -
Historie	2	3 4	3 4	3 3	2	3 4	3 4	3 3
Samfundsfag				5 5				5 5
Geografi	2	÷ ÷	÷ ÷	3 2	3 -	3 2	3 2	
Biologi		3	3	3		3	} 3 7	3
Biokemi								
Kemi					2	3 -	3 -	1 -
Fysik					3	3 5	2 2	2 2
Matematik	2	3 -	3 -	3 -	5	5 6	3 3	3 3
Legemsøvelser	2	2 2	2 2	2 2	2	2 2	2 2	2 2
Musik	2	} 2 1	2 1	2 1	2	2 1	} 2 1	2 1
Formning								

N: Nysproglig gren

K: Klassisksproglig gren

S: Samfundssproglig gren

F: Matematiskfysisk gren

N: Matematisknaturfaglig gren

S: Samfundsmatematisk gren

÷/-: Faget afsluttet ved eksamen.

÷: Efter 1.g.

-: Efter 2.g.

FORSØG. I skoleåret 1980/81 har klassisk-sproglig gren forsøg med skriftlig græsk i 3.g. Desuden fortsætter forsøg med spansk som valgmulighed på linje med fransk og russisk i 1., 2. og 3.g på matematisk og sproglig linje og forsøg med ændret matematikpensum på sproglig linje.



## TIMER OG FAG - HF

Hvert år opdeles i 2 semestre, således at undervisningen strækker sig over i alt 4 semestre efter følgende plan:

Antallet af ugentlige timer

	1. se- mester	2. se- mester	3. se- mester	4. se- mester
<u>FÆLLESFAG</u>				
Dansk	3	3	4	4
Religion	0	0	3	3
Historie	3	3	3	3
Biologi	3	2	0	0
Geografi	3	2	0	0
Matematik	5	5	0	0
Engelsk	4	3	4	4
Tysk	3	3	0	0
Samfundsfag	2	2	0	0
Musik/Formning	2	2	0	0
Idræt	2	2	0	0

TILVALGSFAGPOINTS

Biologi	0	0	4	4	8
Matematik	0	0	6	6	12
Engelsk	0	1	3	3	7
Tysk	0	0	5	5	10
Samfundsfag	0	0	3	3	6
Musik	0	0	4	4	8
Formning	0	0	4	4	8
Idræt	0	0	4	4	8
Fransk/Russisk/Spansk	0	3	4	4	11
Fysik	0	3	6	5	14
Kemi	0	0	5	5	10
Psykologi	0	0	3	3	6

Der holdes eksamen i de enkelte fag ved udgangen af det semester, hvor undervisningen i faget afsluttes. Der er ikke eksamen i fællesfagene musik, formning og idræt.

Der skal vælges tilvalgsfag svarende til mindst 20 points.

## FORSØMMELSER

Efter de gældende bestemmelser skal elever i gymnasiet og på HF-kursus følge undervisningen regelmæssigt - der er mødepligt. Det skal ikke skjules, at der kan være problemer med både at forstå, hvorfor der er mødepligt, og med at efterleve bestemmelserne. Det må derfor være rimeligt kort at give en motivering.

For det første er mødepligten begrundet med, at eksamensbestemmelserne er sådan, at der må være en vis garanti for, at den enkelte elev har været hele stoffet igennem, idet man til eksamen kun opgiver en del af det læste stof. Endvidere skal der i gymnasiet gives årskarakterer.

For det andet betyder det meget for undervisningen, at man er til stede og deltager i arbejdet i klassen. Hvis alt væsentligt kunne læses i lærebogen, ville det måske betyde mindre, at man "kommer og går", men undervisningen og indlæringen er ofte baseret på diskussioner i klassen, måske på gruppearbejdet i forbindelse med emnet. Ikke blot skader det den, der har været fraværende, at han ikke har forudsætningerne for at kunne arbejde med - det kan være helt ødelæggende for de andre i klassen eller i gruppen.

Som en konsekvens af mødepligten, der naturligvis også indbefatter, at man møder rettidigt om morgenen, skal skolen føre kontrol med, hvilke elever der er til stede i timerne. Det skal endvidere bemærkes, at forsømmelighed med aflevering af skriftlige besvarelser, rapporter m.v. ifølge de gældende bestemmelser sidestilles med andre forsømmelser.

Der findes ingen faste tal for, hvor stort et antal forsømmelser, der kan accepteres. Det er overladt til rektor at vurdere, om der er forsømt for meget. Han skal i givet fald efter forhandling med den pågældende elevs lærere indberette forholdet til direktoratet for gymnasieskolerne og HF, der har den endelige afgørelse, som kan gå ud på, at der ikke kan foretages indstilling af vedkommende elev til eksamen.

Kontrollen med mødepligten foretages af læreren ved timens begyndelse. De nødvendige samlede opgørelser over fravær og uregelmæssigheder foretages på kontoret.

Hvis en elev forsømmer eller kommer for sent, bør han i egen interesse aflevere en skriftlig meddelelse umiddelbart efter forførmelsen. Til denne meddelelse anvendes en fortrykt, hvid blanket, som findes på hylden uden for administrationskontoret.

Det er en konsekvens af mødepligten, at skolen ikke kan give en elev fri.

Det kan i langt de fleste tilfælde lade sig gøre at få lagt læge- og tandlægebesøg, køreprøver o.a. uden for skoletiden.

## FRIVILLIG IDRÆT

For de idrætsinteresserede vil der efter skoletid være mulighed for at deltage på et eller flere af de hold, som normalt oprettes i atletik, fodbold, basketball, volleyball og minitrampolin. Holdene ledes af skolens idrætslærere og vil som regel være placeret mandag-torsdag kl. 13.45 - 16. Opslags-tavlerne vil give nærmere besked, ellers spørg på elevkontoret.

IDRÆTSSTEVNER. Sct. Knud deltager hvert år i en række stævner og turneringer dels med andre fynske gymnasieskoler, dels på landsbasis. I år har vi deltaget med hold i atletik, basketball, fodbold, badminton og volleyball. Tilmelding, udtagelse m.v. organiseres af sportsudvalget og idrætslærere i fællesskab.



Sct. Knud vandt Gymnasieskolernes Volleyballturnering 1980, både i pigernes gruppe I (1.g og 1.HF)



.....og i drengenes gruppe III (3.g. og 2.HF).

KLASSETURNERINGER. Sportsudvalget står i årets løb som arrangør af interne turneringer i bl.a. five-a-side, volleyball og basketball.

BORDTENNIS. Kan af interesserede dyrkes i frikvarterer og mellemtimer på skolens eneste bord i kælderen ved trappen i den nye fløj. Egne bats og bolde medbringes.

BADMINTON. I det omfang gymnastiksalene er ledige i perioden fra efterårsferien og til påskeferien vil 2- eller 4-mands hold kunne få tildelt en tid (20 min. effektiv). Egne ketchere og bolde medbringes.

## FRIVILLIG MUSIK

Storekoret hedder sådan fordi det normalt har omkring 75 medlemmer, hvoraf cirka halvdelen er elever på skolen og resten kommer fra byens andre læreanstalter. Det er et åbent kor, dvs. der er ingen optagelsesprøve, og enhver kan komme til de første korprøver efter sæsonens begyndelse og danne sig et indtryk af, hvordan koret arbejder. På den måde kan man finde ud af, om man kan have udbytte og fornøjelse af at melde sig ind.

Der stilles altså hverken krav om pragtrøst eller nodelæsning, men det vil naturligvis være rart, om du kan synge rent. Det siger sig selv, at du må have lyst til at synge. Hvis du beslutter dig til at blive fast medlem, er der mødepligt hver mandag kl. 19.00 - 21.30 sæsonen igennem fra ca. 1. september til ca. 1. maj.

Storekoret er et free-lance koncertkor, der gerne samarbejder med professionelle musikere om løsningen af større koncertopgaver, f.eks. med Odense Byorkester eller med Musikkonservatoriets orkester.

De valgte korværker indstudies af skolens musiklærere ved de ugentlige mandagsprøver, og når tiden nærmer sig, overtages koret af en professionel dirigent, der samler kor, orkester og solister til de afsluttende prøver inden den planlagte offentlige koncert.

Herudover kan koret lave selvstændige koncerter og medvirke ved Syngsammen-arrangementer i Rådhushallen.

Det er altså vigtigt at være med fra starten.

Sammenspil. Plejer du, eller har du lyst til at spille sammen med andre, kan musiklærerne hjælpe dig til at finde lige-sindede. Hold i sammenspil på forskellige instrumenter oprettes efter behov.

Stemmepleje. Individuel undervisning i sangteknik fås på kortvarige kurser, der oprettes fra måned til måned. De er beregnet for begyndere, så der er kø.



Lillekoret er ikke noget lille kor, bare mindre end Storekoret. Det består af ca. 35 nuværende og tidligere elever suppleret med medlemmer af Storekoret. Prøverne foregår hver torsdag kl. 19.00 - 22.00. I modsætning til Storekoret arbejder Lillekoret hele skoleåret igennem fra første torsdag efter sommerferien til translokationen i juni. Nye medlemmer optages i september og januar. De ordinære korprøver er åbne forinden, således at interesserede kan komme og danne sig et indtryk af forholdene. Optagelsesprøven lægger vægt på vågenhed og musikalitet, men nodekendskab er ikke krævet.

Lillekoret synger jævnligt til koncerter og i radioen. Koret kunne i maj fejre 25-års jubilæum med en festkoncert i Tivolis Koncertsal i København. Lillekoret er udpeget til at repræsentere Danmark ved The International Society for Music Education's verdenskongres i Warszawa i sommer.





## LÆRER- OG ELEVORGANISATIONER

LÆRERRÅDET består af rektor og skolens lærere. Lærerrådet afgør eller afgiver sin indstilling til en række sager vedrørende undervisningen og skolens drift.

I sager vedrørende anskaffelse af undervisningsmateriel og ansøgning om oprettelse af forsøgslinier eller -undervisning træffer lærerrådet den endelige afgørelse.

I sager vedrørende elevoptagelse, bortvisning, antal klasser og grenhold, time- og fagfordelingsplaner, ansættelse af nye lærere, budgetforslag, byggesager, årsprøver, vikartimer, ekskursioner og udlån/leje af skolens lokaler meddeler lærerrådet evt. efter afstemning sin indstilling til rektor, som derefter træffer den endelige afgørelse.

Lærerrådet ledes af en formand, en næstformand og en sekretær. Rådet har en del udvalg under sig. Dels kontoudvalg, som administrerer skolens bevillinger, dels udvalg fælles med elevrådet. Se side

Lærerrådsmøder afholdes normalt tirsdage efter skoletid. Ordinære møder afholdes hver måned, ekstraordinære møder kan indkaldes af formanden eller 1/5 af rådet. Lærerne har mødepligt.

Dagsordner og referater fra møderne offentliggøres på opslagstavlen ved hovedindgangen.

Fra 1. januar 1980 indbydes repræsentanter for det teknisk administrative personale samt elever. (Læs endvidere "Bekendtgørelse om lærerråd, lærerforsamlinger og fællesudvalg ved Statens Gymnasieskoler m.m.").

ELEVRÅDET. Elevarbejdet i gymnasiet er baseret på et elevråd med formål, rettigheder og pligter, som det fremgår af vedtægterne på side

Elevrådet er det organ, du enten gennem din klasserepræsentant eller ved selv at tage del i møderne skal henvende sig til, hvis du føler dig utilfreds med et eller andet på skolen eller ønsker at få noget debatteret og/eller ændret.

I god tid før vores møder udfærdiger FU et dagsorden-blad til alle klasserepræsentanter.

Når FU gennem oplæg har meddelt, at dagsordenen er færdig, afhenter klasserepræsentanterne disse i elevkontorets åbnings-

tid. Bladet indeholder en dagsorden med de nødvendige bilag dvs. en kort oplysning om punkterne, der skal gøre det muligt på et rimeligt grundlag at føre debat og foretage evt. afstemning i klasserne. FU udfærdiger hurtigst muligt efter møderne et referat til vejledning for repræsentanterne, når hun/han skal orientere de af klassens elever, der ikke deltog i mødet. Dette referat afhentes ligeledes på elevkontoret. Elevrådet nedsætter også et udvalg, der varetager arbejdet for de enkelte områder. Hvor elevernes og lærernes interesser skal koordineres, arbejder elever og lærere i fælles udvalg. Elevarbejdet finansieres af undervisningsministeriet, der for hvert finansår yder et beløb. For 1980 er dette beløb kr. 3.033,-.

HF-MØDET er den øverste besluttende myndighed for kursister på Sct. Knuds Gymnasium. Alle har adgang (Jvf. vedtægter for HF-mødet side 36).

For det meste udfærdiges dagsordenen af forretningsudvalget, men alle er meget velkomne til at få eventuelle problemer taget op på møderne.

Det sidste år har fremmødet ikke været tilfredsstillende. Dette kan muligvis skyldes, at møderne foregår i spisefrikvarteret. Vi håber dog, at alle de nye kursister vil tage del i HF-møderne, så vi kan få et godt elevarbejde.

#### UDVALG NEDSAT AF ELEVER

DGS UDVALGET. Af praktiske grunde er der udvalgt fire personer til at løse en række administrative opgaver i forbindelse med vort samarbejde med DGS. Det er udvalget som modtager postsendingerne fra DGS og viderebringer debatoplæg og informationsmateriale til elevrådet og gymnasiets elever. Det er også udvalget, som hverver de individuelle medlemmer og indkalder til møder blandt disse. Desuden fører DGS og LAK udvalgene et kartotek over udsendte informationsskrivelser, således at udvalgene kan vejlede og hjælpe med løsningen af elevernes studiemæssige og sociale problemer. Ved lands- og repræsentantskabsmøderne i DGS repræsenteres elevrådet af en elev fra DGS udvalget efter en forudgående debat og diskussion blandt alle skolens elever.

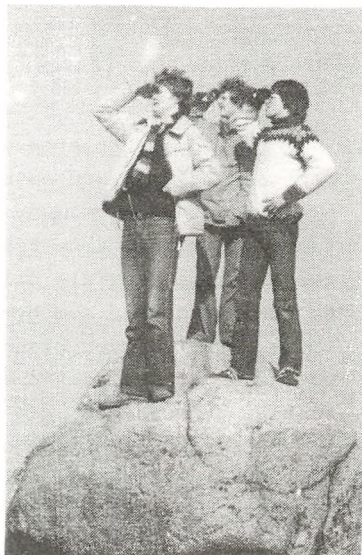
DUS-Odense udvalget blev i skoleåret 1978-79 dannet af de tidligere udvalg uddannelses-, studiefinansierings- og boligudvalg, fordi tilslutningen var alt for ringe, og fordi der var alt for lidt arbejde for de enkelte udvalg. Hvis de tre forskellige områder får mere interesse, så arbejdsområdet igen bliver udvidet, er det meningen, at DUS-O-udvalget igen kan opløses i de tre udvalg.

DUS-O-udvalget skal oplyse om kollegie- og værelsesforhold og vejlede m.h.t. boligproblemer, oplyse om SU (Statens uddannelsesstøtte), ungdomsydelse, støttemuligheder etc., oplyse og skabe debat omkring uddannelsespolitiske problemer, arkivere og ordne regelsamlingen og udfærdige og oplyse om et planlagt fagkritisk kartotek, som vil komme til at indeholde kritik af bøger fra elever, der har arbejdet med dem.

FORRETNINGSUDVALGET (FU). Se side 24

HF-FORRETNINGSUDVALG. HF-mødet nedsætter et forretningsudvalg bestående af 10 elever, med to repræsentanter fra hver HF-klasse. Udvalget konstituerer sig med formand og kasserer. Udvalget varetager det praktiske arbejde mellem HF-møderne. Det består i indkaldelse til HF-møder samt at skabe debat om uddannelsespolitiske problemer og varetage kontakten med LAK og DUS i Odense.

HYTTETURSUDVALGET har i skoleåret 1979/80 været skolens ubetinget mest aktive udvalg. Aktiviteterne består i, som navnet siger, at arrangere hytteture for hele eller dele af skolen. Således kan nævnes: Revy-hyttetur, forårs-Svendborgtur og Sct. Hans-tur til Langeland. For arbejdet med disse ture krævede mange møder og megen planlægning, som udførtes under meget hyggelige former, hvilket gerne skal videreføres i den gamle ånd. Gennem intens reklamekampagne i informationsfrikvarterer, opnåedes rekordstore antal deltagere til alle ture, hvilket må anses for at være udvalgets fornemste opgave ----- også i fremtiden.



MILJØUDVALGET forsøger at gøre skolen til et hyggeligt sted at være. Det er os, der står for det årlige jule/hygge-arrangement, og vi sørger for at ordne opslagstavlerne året rundt. Desuden har miljøudvalget tidligere kørt rengøringskampagner, hvilket ofte er tiltrængt. Andre kampagner f.eks. om diverse aktuelle emner vil miljøudvalget altid være åbent over for. For at alle elever kan finde ud af, hvornår stolene skal sættes op, har vi trykt specielle "stole op skemaer", der fortæller hvilke klasser, der benytter hvert lokale sidst. Derfor skal ALLE sætte deres stole op efter sidste time.

Kunst på væggene - det er også os.



ORAKEL. Skolebladet for Sct. Knuds Gymnasium og HF-kursus. Orakel er ikke partipolitisk og ikke underlagt censur. Til trods for den lave pris kr. 2,- har Orakel kun et oplag på 275 eksemplarer (der er ca. 700 elever på skolen).

Orakel har ikke mødt ret megen opbakning, og det er et spørgsmål, om bladet vil kunne vedblive at eksistere, hvis indlæggene til bladet ikke fordobles i antal.

SPORTSUDVALGET står sammen med skolens gymnastiklærere for elevernes sunde legemer. Udvalget arrangerer lokale turneringer bl.a. i fodbold, volleyball, basketball og badminton og sørger hovedsagelig for, at interesserede elever kan deltage i forskellige stævner. Udvalget består af 4-6 elever.

## UDVALG NEDSAT AF LÆRERE OG ELEVER

FÆLLESUDVALGET er kontaktudvalg mellem rektor, lærerråd og elevråd. Udvalget består af rektor som formand, formanden for lærerrådet, 3 lærere valgt af lærerrådet, formanden for elevrådet, 2 gymnasieelever valgt af elevrådet og 1 HF-elev valgt af HF-mødet.

Det er fællesudvalgets opgave gennem gensidig information og forhandlinger at fremme samarbejdet mellem lærere og elever, fremskynde sagers løsning og koordinere lærere og elevers bestræbelser. Fællesudvalget træffer afgørelse vedrørende fællestimer, studiekredse, elevfaciliteter, praktiske forhold, fritidsaktiviteter, skolefester, sportsstævner m.m.

Fællesudvalget affatter desuden skolens ordensregler.

Fællesudvalget kan ikke behandle sager, som vedrører skolens fag- og timefordeling eller den enkelte lærers forhold eller undervisning.

Fællesudvalget er nok det vigtigste udvalg på skolen, og det er vigtigt at understrege, at udvalgets betydning og indflydelse i lige så høj grad bestemmes af medlemmernes forhandlingstalent og initiativ samt opbakning fra lærer- og elevside som af ministeriets bestemmelser.

Alle elever og lærere kan få optaget sager på fællesudvalgets dagsorden ved henvendelse til et medlem af udvalget.

På alle fællesudvalgsmøderne tages referat, som offentliggøres på opslagstavlen nærmest hovedindgangen. (læs endvidere "Bekendtgørelse om lærerråd, lærerforsamlinger og fællesudvalg ved Statens Gymnasieskoler m.m.". Findes på elevkontoret).



FÆLLESTIMEUDVALGET er et udvalg under fællesudvalget bestående af 3 elever og 3 lærere. Det er udvalgets opgave at tilrettelægge årligt ca. 8 fællesarrangementer med alment kulturelt indhold. Fra det forløbne skoleårs program kan nævnes: Underholdning ved Erik Grip, foredrag af Karl Otto Meyer om Berufsverbot samt af Herdis Møllehave og Dan Turell. I det kommende skoleår påtænkes bl.a. et arrangement om narkotika-problemer. Iøvrigt er udvalget altid åbent for gode forslag og ideer.



INTRODUKTIONSUDVALGET organiserer et introduktionsarrangement for nye elever.

STIPENDIENÆVNET består af 4 lærere og 4 elever, heraf mindst 1 HF-elev. Nævnets opgave er at gøre eleverne bekendt med mulighederne for uddannelsesstøtte samt at meddele oplysninger til Statens Uddannelsesstøtte om ansøgenes studieegnhed og studieaktivitet. Afgørelser truffet af stipendienævnet kan indankes for Statens Uddannelsesstøtte.





SCT. KNUDS LAUGET (SKL) er en nyoprettet forening for elever og lærere, der skal varetage arrangementer på Sct. Knuds Gymnasium uden for skoletid. Ifølge foreningens formålsparagraf kan disse arrangementer være oplysende, underholdende, festlige eller kunstneriske. Som eksempler kan nævnes: Filmforevisning, foredrag, koncerter, fester, paneldiskussioner. I øvrigt er det i høj grad ønskeligt, at foreningens medlemmer fremkommer med forslag til arrangementer, som de ønsker gennemført med hjælp og støtte fra SKL.

I spidsen for foreningen står en bestyrelse på 6 medlemmer, 4 elever og 2 lærere. Bestyrelsen vælges på den årlige generalforsamling, som finder sted i februar måned.

Medlemskab af SKL gælder for et skoleår ad gangen og koster 10 kr. Ved skoleårets begyndelse sørger bestyrelsen for salg af medlemskort. Det understreges, at SKL kun optager elever og lærere på Sct. Knuds Gymnasium som medlemmer, og at det kun er medlemmer, der får adgang til foreningens arrangementer.

Ved henvendelse til et medlem af SKL's bestyrelse kan man få udleveret foreningens love samt yderligere oplysninger.

DGS

DGS betyder Danske Gymnasieelevers Sammenslutning og er gymnasieelevernes faglige organisation. DGS tilrettelægger sit arbejde ud fra hvad de enkelte gymnasieskolers elevråd beslutter. DGS er altså en meget bred organisation. Det siger sig selv, at hvis en interesseorganisation skal have nogen som helst indflydelse, må den være sammensat af en så stor gruppe som muligt. Dette er DGS.

Alle gymnasieskoler kan blive medlem af DGS. På Sct. Knuds Gymnasium har vi vedtaget, at afgørelsen om vort medlemskab skal ske ved en urafstemning blandt alle skolens elever. På den måde sikrer vi, at vort medlemskab er truffet på demokratisk vis. Det må jo også siges at være en rimelig fremgangsmåde, når det drejer sig om at tilslutte elevrådet. I modsætning hertil kan nævnes den organisation, som kalder sig GLO. GLO splittede for nogle år siden DGS for at danne en ny organisation, og den måde de skaffer medlemmer på er udelukkende på individuel basis. Det betyder, at der f.eks. kan være 5 medlemmer på Sct. Knuds Gymnasium, 7 på Mulernes Legatskole og så fremdeles. Alligevel udtaler GLO sig på hele den samlede gymnasieungdoms vegne. Dette er naturligvis meget udemokratisk, set i forhold til DGS's måde, hvor beslutningerne er baseret på elevrådenes beslutninger. Altså alle skolens elever.

DGS har i øjeblikket lidt over halvdelen af samtlige gymnasieskoler som medlemsskoler. Dette er faktisk temmelig mange, når man tager i betragtning, at DGS er en "fattig" organisation. Mulighederne for at opnå økonomisk støtte er meget vanskelige. I de sidste to år har DGS dog opnået at få del i noget af tipstjenestens overskud. Flere og flere gymnasier søger iøvrigt optagelse i DGS.

På Sct. Knuds Gymnasium har vi ikke de sidste to år været organiseret i DGS. Dette har da også resulteret i det elendigste elevarbejde, der nogen sinde er blevet ført. Sct. Knud Gymnasium kan ikke fortsat blive ved at tro, at problemerne løser sig selv.

De ting, som DGS har fundet er de vigtigste i øjeblikket, er problemet omkring Statens Uddannelsesstøtte, som gang på gang har betydet, at uddannelsessøgende må opgive deres studier før tiden. Der er naturligvis en række andre ting DGS beskæftiger sig med, f.eks. er de repræsenteret i en del udvalg under undervisningsministeriet. Alt dette kan du læse om i den folder, der udkommer først på året. Den kommer til at hedde noget i retning af "Velkommen til 1.g'erne". Hvis du ønsker at vide mere om DGS, før du begynder på Sct. Knuds Gymnasium, kan du ringe til DGS på nr.

(01) 22 92 20 eller lokalt på nr. (09) 16 32 14.

## LAK

Landssammenslutningen Af Kursusstuderende (LAK) er en studieorganisation, som arbejder for HF-, studenter- og forbedelseskursisternes interesser. Ud af de ca. 35.000 kursusstuderende, der findes i dag, er de ca. 30.000 gennem deres elevråd organiseret i LAK.

LAK's formål er at varetage de kursusstuderendes interesser og at arbejde for en bedre kursusuddannelse. Dette betyder, at LAK arbejder med alle de områder, hvor vi som kursusstuderende har fælles interesser f.eks. økonomiske forhold, især SU, boligforhold og andre sociale forhold for de kursusstuderende, vores indflydelse på kurserne, elevrådsbestemmelser, tilskud til elevrådene m.v. Desuden arbejder LAK også med enkeltsager, om urimelige afgørelser, i Direktoratet - kort sagt: LAK arbejder både for den enkelte og for elevrådene.

LAK repræsenterer de kursusstuderende overfor ministerier og andre offentlige instanser og er bl.a. repræsenteret i en lang række ministerielle udvalg og råd, der beskæftiger sig med kursusuddannelserne.

## HVEM BESTEMMER LAK'S POLITIK ?

Den årlige kongres, hvortil alle medlemskurser sender delegerede, fastlægger LAK's uddannelsespolitiske linje og hvilke ting organisationen skal arbejde med, gennem vedtagelsen af et arbejds- og principprogram. Den daglige ledelse af organisationen varetages af et forretningsudvalg (FU) på 15 medlemmer, som vælges af kongressen. Til at varetage arbejdet med de forskellige områder, LAK arbejder med, nedsætter kongressen en række udvalg, i øjeblikket 6, nemlig et uddannelses-, et bolig-, et internationalt-, et kursus-, et studiefinansierings- og et reaktionsudvalg. Formanden vælges direkte af kongressen, medens

de øvrige forretningsudvalgsmedlemmer konstituerer sig selv bl.a. med en sekretær for hvert af de førnævnte udvalg samt 5 regionssekretærer. Kongressen vælger ligeledes en hovedbestyrelse (HB) på 40 medlemmer, hvis opgave det er at varetage kontakten mellem de enkelte kurser og LAK's sekretariat.

To gange om året afholder LAK bestyrelseskomite-møde (BK-møde). BK er LAK's øverste myndighed mellem kongresserne, og den består af 2 repræsentanter fra hver medlemskursus. Det er bestyrelseskomiteens opgave at fastlægge de aktuelle opgaver for organisationen, ligesom det er dens opgave at kontrollere, om hovedbestyrelsen arbejder efter de retningslinjer, der er givet af kongressen.

Årskort til LAK for 1979/80 koster 35 kr. og kan købes hos HF-forretningsudvalgets medlemmer.

Kravene fra LAK's 16. kongres var mere i uddannelsesstøtte og retten til arbejde og uddannelse. For at kunne opnå dette, kræver vi: "Væk med SV-regeringen, da denne er den største hindring for nye reformer!" Sammen med de øvrige organisationer i De Uddannelsessøgendes Samarbejdsudvalg (DUS) har LAK forsøgt at fjerne SV-regeringen. Endvidere kan LAK hjælpe den enkelte i mødepligts- og eksamenssager.

#### VEDTÆGTER FOR GYMNASIEELEVRÅDET PÅ SCT. KNUDS GYMNASIUM

- § 1 Elevrådet skal varetage gymnasieelevernes interesser gennem samarbejde med skolens lærere, ledelse, elevorganisationer m.v.
- § 2 Gymnasieelevrådets øverste myndighed er ELEV MØDET.  
Retningslinier for elevrådets arbejde fastlægges på et elevmøde, som afholdes i begyndelsen af hvert skoleår. Elevmødets dagsorden skal indeholde:
- a) Det fungerende forretningsudvalgs beretning.

- b) Forelæggelse af revideret regnskab for sidste skoleårs elevrådsarbejde.
- c) Behandling og vedtagelse af arbejdsplan for det kommende skoleårs elevrådsarbejde.

stk. 2 Ekstraordinære elevmøder kan afholdes, såfremt 2/3 af samtlige elevrådsrepræsentanter eller 200 af skolens gymnasieelever ønsker det gennem en motiveret dagsorden.

stk. 3 Et elevmøde består af alle fremmødte gymnasieelever.

stk. 4 Et elevmøde skal indkaldes med mindst en uges varsel. Indkaldelsen skal ledsages af dagsorden og relevant materiale. Det fungerende forretningsudvalg udarbejder forslag til arbejdsplan.

§ 3 Imellem elevmøderne varetages elevarbejdet af ELEVRÅDET.

stk. 2 Senest 3 uger efter elevmødet i begyndelsen af skoleåret indkaldes til elevrådsmøde med valg af forretningsudvalg, elevrepræsentanter til samarbejdsudvalget og til stipendieudvalget samt eventuelt nedsættelse af andre udvalg.

stk. 3 Elevrådsmøde afholdes normalt i den første hele uge i hver måned på en skiftende ugedag og indkaldes med mindst 4 skoledages varsel. Ekstraordinære elevrådsmøder kan dog indkaldes med mindst 2 skoledages varsel af forretningsudvalget, eller hvis mindst 10 af skolens gymnasieklasser fremsætter motiveret ønske om indkaldelse.

stk. 4 Elevrådet består af 1 repræsentant for hver gymnasieklasse, og kun disse har stemmeret på elevrådsmøderne.

stk. 5 Alle gymnasieelever, repræsentanter for HF og lærerråd samt rektor og indbudte gæster udefra har adgang til og taleret på elevrådsmøderne.

§ 4 Hver klasse skal vælge en repræsentant til elevrådet og en suppleant for denne. Valget gælder normalt for et skoleår, men nyvalg kan finde sted, hvis repræsentanten ikke ønsker at fortsætte, eller hvis der er utilfredshed med repræsentanten i klassen.

stk. 2 Repræsentanten har pligt til at gennemgå dagsorden for elevrådsmøder i klassen og til at forelægge klassens synspunkter for elevrådet.

stk. 3 Repræsentanten skal på elevrådsmøderne stemme således, at klassens synspunkter tilgodeses og har derfor ikke ubetin-

get pligt til at følge klassens stemmeresultat, da nye og afgørende argumenter kan komme ind i den aktuelle sag.

stk. 4 Repræsentanten skal aflægge referat af elevrådsmødet i klassen og gøre rede for, hvordan hun/han har stemt.

§ 5 Elevrådet kan nedsætte udvalg til at varetage særlige opgaver. Medlemmerne vælges blandt interesserede gymnasieelever.

stk. 2 Et udvalg kan nedsættes i samråd med HF-elever og/eller lærere.

stk. 3 Elevrådet vælger et forretningsudvalg (FU) bestående af formand, næstformand, kasserer og sekretær samt yderligere 2 medlemmer. Valget gælder normalt for et skoleår.

stk. 4 Forretningsudvalget skal virke som et administrativt organ for elevrådet, men kan ved en hastesag, hvor der ikke er mulighed for at indkalde elevrådet (jfr. § 3 stk. 3) ved almindeligt flertal afgøre sagen. Sådanne afgørelser skal forelægges elevrådet ved førstkommande ordinære møde.

stk. 5 Ved begyndelsen af hvert skoleår udarbejder hvert udvalg sit arbejdsprogram, der skal fremlægges til godkendelse på et elevrådsmøde.

stk. 6 Et udvalg skal forelægge såvel budget som regnskab for arrangementer o.l. for elevrådet til godkendelse.

§ 6 Urafstemninger blandt alle skolens gymnasieelever kan afholdes hvis 2/3 af elevrådets medlemmer eller 200 gymnasieelever ønsker det.

§ 7 Elevrådets eventuelle tilslutning til organisationer afgøres ved urafstemning.

§ 8 Elevrådet er beslutningsdygtigt, når halvdelen af klasserne er repræsenteret.

§ 9 Ændring af vedtægterne kan kun ske på et elevmøde, når 2/3 af de afgivne stemmer er for en ændring.

§ 10 Disse vedtægter træder i kraft den 6. marts 1979.



## VEDTÆGTER FOR HF-MØDET

- § 1 HF-mødet er Sct. Knuds HF-elevers repræsentation.
- § 2 a) Møderne er åbne for alle interesserede, dog kan lukkede møder forekomme.  
 b) Alle fremmødte har taleret, dog kan et flertal af kursister fratage en ikke-kursist ordet.  
 c) Alle fremmødte kursister har stemmeret. Fuldmagt til stemmeafgivning kan kun godkendes, hvis fraværet er begrundet med undervisning, erhvervsarbejde, sygdom el. lign.  
 d) Afstemninger foretages ved håndsoprækning, såfremt ingen kursist begærer skriftlig og hemmelig afstemning.
- § 3 Alle vedtagelser afgøres ved almindeligt flertal. Undtaget er vedtægtsændringer, der kræver 2/3 flertal og tilhørsforholdet til Landssammenslutningen Af Kursusstuderende, der kræver halvdelen af kursisternes stemmer.
- § 4 Der afholdes HF-møde mindst en gang månedligt, fortrinsvis i spisebrikvarteret. Dagsorden udsendes 4 dage før mødet, dog kan der indkaldes med dags varsel, hvis et udvalg under HF-mødet eller mindst 10 kursister ønsker det.
- § 5 a) HF-mødet kan nedsætte og opløse udvalg. Disse er økonomisk ansvarlige overfor mødet og aflægger månedlige beretninger.  
 b) HF-mødet vælger repræsentanter til de fælles udvalg. Repræsentanterne bør holde et højt informationsniveau overfor mødet – også via opslagstavlerne. Det er deres opgave at få debatter igang om foreliggende problemer.
- § 6 Til administration og organisering af det daglige elevarbejde nedsættes et forretningsudvalg (FU) bestående af 2 kursister fra hver klasse.

- § 7 a) Foruden de arbejdsopgaver FU pålægges ved møderne har udvalget til opgave at holde kontakten med gymnasieelevrådet, DUS-aktionskomite og LAK vedlige. HF-mødet må holdes løbende orienteret om samarbejdet med disse organisationer.
- b) FU vælger selv en kasserer, der er økonomisk ansvarlig overfor HF-mødet. Kassereren administrerer ud- og indbetalinger inden for de rammer HF-mødet lægger og kan kun i særlige tilfælde udbetale beløb uden forhåndsgodkendelse af HF-mødet. Et sådant beløb må ikke overstige 100 kr.
- c) FU indkalder og udsender dagsorden til møderne, hvorfor forslag til dagsorden kan indleveres til et FU-medlem. Hvis et møde skønnes særligt vigtigt, udsendes også referat fra dette.
- § 8 HF-mødet er tilsluttet Landssammenslutningen Af Kursus-studerende og sender delegerede til organisationens bestyrelseskomitemøder og kongresser efter de bestemmelser, der er nævnt i kongressens vedtægter K. 4 § 8 og K. 7 § 17.
- § 9 HF-mødet er tilsluttet DUS-aktionskomite og sender repræsentanter til dennes møder.
- § 10 HF-mødet vedtager hvert år eller oftere et arbejdsprogram efter forudgående oplæg og diskussion.
- § 11 Disse vedtægter tages op til afstemning hvert år i september måned.

## AF SKOLENS HISTORIE

Sct. Knuds Gymnasium er oprettet af Louise Winteler, der fødtes 1834 i Holsten. Efter endt skolegang ville hun gerne til Danmark for at lære sproget, da hendes moder var dansk, og hun blev af sin tante inviteret til at komme til Odense.

På omtrent samme tid skete der det, at en lille tysk pigeskole med 5-6 elever kom til at stå uden leder og underviser. Den kun 19-årige Louise Winteler, der ganske vist ingen læreruddannelse havde, fik overdraget at undervise pigerne. Hun begyndte den 1. juni 1853, og dette var begyndelsen til Sct. Knuds Gymnasium. I skolens arkiv findes endnu den ældste elevprotokol.

Skolen havde til huse i Nørregade nr. 31 - i tantens dagligstue, men skolen voksede, og i 1863 rykkede den ind i to store lokaler på Klingenberg, hvor den havde til huse i 17 år. Den 20. august 1880 rykkede skolen for første gang ind i sin egen bygning, den lå lige i byens centrum på Klostervej. I 1887 udgik de første piger fra skolen med en eksamen, der hed Almindelig Forberedelseseksamen, første gang kun 7 elever, men senere betydeligt flere. Med den nye skolelov fra 1903 fik skolen ret til at afholde studentereksamen, nysproglig retning, og bygningerne blev udvidet. I mellemtiden var der naturligvis blevet ansat flere lærere ved skolen. Louise Winteler fortsatte som skolens leder, men cand. theol. M. Lauersen blev "Gymnasieforstander" i 1908. Ved afslutningen den 5. juli 1912 nedlagde Louise Winteler sit arbejde i skolens tjeneste, og hendes niece, frk. Hoffmann, der siden 1904 havde været medbestyrerinde, overtog ledelsen af skolen.

Den 1. august 1920 overtog staten skolen efter lange forhandlinger, idet man var alvorlig bekymret for, at der ikke ville være behov for to gymnasier i Odense (det andet gymnasium var Odense Katedralskole).

Skolens ledelse:	1853 - 1912:	Louise Winteler
	1912 - 1926:	Margarete Hoffmann
	1926 - 1951:	Helga Lund
	1951 - 1964:	E. Dinesen
	1964 - 1970:	T. Bechmann Jensen
	1970 -	Kaj Vetter

## ARRANGEMENTER I ÅRET, DER GIK.

1979

- 29/8 Føllestime i 3. time: Folkemusikere fra Georgien.
- 30/8 - 31/8 Vejlederkursus for lærere.
- 3/9 Elevmøde i 4. time for gymn. og HF.
- 18/9 - 21/9 3mN, adjunkt Knud K. Knudsen, lektor Jørgen Årup og lærerkandidat Peter Høgsted på ekskursion.
- 19/9 Regionstævne i atletik. Sct. Knud vinder gruppe I drenge.
- 26/ 3nSF, adjunkt Annemarie Skovmand og adjunkt Bodil Svendsen ser i 2. - 4. time Harold Pinters Birthday Party på Vestfyns Gymnasium.
- 28/9 Føllestime i 4. time: NOAH-gruppe.
- 12/10 3sK og adjunkt Lise Lotte Dyrekilde rejser til Rom i efterårsferien.
- 23/10 Sct. Knuds drenge-fodbold hold vinder over Nyborg.
- 9/11 3c og adjunkt Martin Kolte er på ekskursion til København.
- 13/11 Gymnasieskolernes badmintonturnering i Skt. Klemenshallen, Sct. Knud bliver nr. 2.
- 30/11 Føllestime i 4. time; Karl Otto Meyer taler om Berufsverbot.
- 4/12 Føllestime i 5. time: Herdis Møllehave.
- 10/12 - 11/12 3sS, adjunkt Hans Hansen og adjunkt Signe Olsen er på ekskursion.
- 10/12 - 12/12 Gymnasieskolernes Basketball turnering. Ældste hold blev nr. 3, og de to andre hold blev hver især nr. 1 i de indledende stævner.
- 19/12 Julerevy for forældre.
- 20/12 Julerevy og fest for nuværende elever.
- 21/12 Julerevy og fest for gamle elever.

1980

- 16/1 3.g og 2.HF er i 5. og 6. time til orientering om de kortere uddannelser.
- 22/1 + 23/1 Indledende kampe i volleyball. 3 drengehold og 1 pigehold går videre i turneringen.
- 6/2 - 8/2 3v og adjunkt Erling Bjerreskov er på ekskursion til København.
- 8/2 3xF og adjunkt Per Brønserud er på ekskursion til København.
- 11/2 Føllestime i 4. time: Erik Grip.
- 15/2 3abcN, adjunkt Jette Kjems Pedersen og adjunkt Hans Jørgen Petersen rejser til Berlin i vinterferien.
- 26/2 Forældremøde for 2. og 3.g.
- 6/3 Semifinale i volleyball: 2 drengehold og 1 pigehold vinder og ska' deltage i finalen.

- 6/3 Forældremøde for 1.gs.  
 10/3 Fællestime i 5. og 6. time: Troels Kløvedal.  
 12/3 Forældremøde for 1.gm.  
 21/3 Finalestævne i volleyball: Pigeholdet samt drengeholdet i gruppe III vinder.  
 22/3 2a og adjunkt Jette Kjems Pedersen er på ekskursion til København.

Nyansatte lærere i 1979:

- EB adjunkt Erling Bjerreskov (historie/geografi)  
 BD adjunkt Bjarne Dinesen (musik/formning)  
 AM adjunkt Anne Grethe Mølgaard (matematik/gymnastik)

Kvotaansatte og timelærere i 1979/80:

- KA Kaj Andersen  
 OB Otto Boserup  
 CH Christiane Hach  
 Dei Laurent Deissard  
 KG Klaus Guldager  
 AK Andreas Kamm  
 Kjæ Anne Birgitte Kjærup  
 VL Vibeke Ladefoged  
 DL Doris Larsen  
 Nor Anne-Marie Nordtorp  
 SP Johan Surlykke Petersen  
 Jpo Jørgen Poulsen  
 LS Lisbeth Sønderup  
 LT Lars Torup  
 BV Birte Vinther  
 HV Henrik Vinther

Ved udgangen af skoleåret 1978/79 tog adjunkt Erik Andersen sin afsked.

Den 31. august 1979 tog billedhugger Thorkild Hoffmann Larsen sin afsked.

Under adjunkt Søren Gylding Hansens orlov - fra skoleårets begyndelse til 31. januar 1980 - vikarierede adjunkt Signe K. Olsen.

Følgende lærerkandidater har gennemgået kursus i praktisk undervisningsfærdighed:

I efterårssemesteret:

Hjørdis Albrektsen, dansk

Nils Borre, idræt

Peter Høgstedt, biologi og kemi

Leif Konrad Jensen, samfundsfag

Uffe Krusenstjerna-Hafstrøm, matematik

Erik Bacher Larsen, engelsk

Susanne Duedal Madsen, idræt

Birte Vinther, fransk og spansk

Henrik Vinther, historie og idræt

I forårssemesteret:

Annette Maud Christiansen, dansk

Erik Halskov, fransk og historie

Inge Haugaard, engelsk og spansk

Anne-Birgitte Hornby, matematik og datalære

Jørgen Elsøe Jensen, historie

Aksel Johnsen, tysk

Uffe Krusenstjerna-Hafstrøm, fysik



## ELEVERNE 1980

<u>3.sa</u>	<u>adjunkt Mads Østerby</u>
Kerstin Andersen	Birgitte Koch
Troels Gram Bruun	Hanne Kold
Dorte Christensen	Peter Kunz
Dorte Dreymann Hansen	Peter Lind
Lars Haue-Pedersen	Stig Feldballe Petersen
Flemming Hybel	Lisbet Praëm
Mette Aaholm Jensen	Erik Lennard Vitting Skovbjerg
Anette Jepsen	Linda Ann Thomsen
Leif Jepsen	
<u>3.sb</u>	<u>adjunkt Hans-Henrik Dolleris</u>
Birgitte Bom	Helge Hegner Nielsen
Lene Hansen	Knud Erik Nielsen
Michael Hansen	Peter Nielsen
Dorte Henriksen	Henrik Paarup
Pia Terndrup Jensen	Gabrielle Schimko
Annette Kjærulf	Gertrud Birgitte Siersted
Beate Rode Laubel	Hanne Find Smidt
Signe Lunn	Henrik Sørensen
Mette L. Valentin Madsen	Erik Thouber
Marianne Mathiesen	Ida Vemmelund
Hans Mydtskov	Dorte Worm
<u>3.sc</u>	<u>adjunkt Martin Kolte</u>
Jeanne Helene Albinus	Ulla Jane Maj Køjner
Katja Annabeth Bremer	Mette Larsen
Klaus Petter Ewald	Krista Madsen
Helle Charlotte Hansen	Susanne Frost Maarbjerg
Lena Ørsgaard Hansen	Benedikte Nellerod
Vibeke Hansen-Margaard	Carsten Sandberg Pedersen
Susanne Hjorth	Anne Line Folsgaard Petersen
Bente Jensen	Mette Adalheidur Poulsen
Bjarne Chr. Jørgensen	Gitte Brandt Rasmussen
Anne-Mette Keinicke	Birgitte Skafte Ritschel
Yvetta Kerch	Ralf Tverskov
Mariane Krabbe	Else-Marie Utvaag
<u>3.mu</u>	<u>lektor Leif Rasmussen</u>
Per Hellmuth Andersen	Peter Lindholm
Lars Henrik Andreasson	Mads Rimmen Madsen
Helle Karina Bastrup	Ivar Magnusson
Jørn Blok-Andersen	Lars Knage Nielsen
Jørgen Guldborg	Niels Overgaard
Claus Erik Hansen	Michael Pedersen
Gitte Else Hansen	Peter Sunesen
Kim Berg Hansen	Flemming Sørensen
Per Henrik Hansen	Ole Schæfer Tolstrup
Kim Skjoldborg Jørgensen	Bodil Vestergaard
Torben Kjærgaard	Lise Aarosin
Gitte Kronborg	

<u>3.mv</u>	<u>adjunkt Annemarie Skovmand</u>
Gitte Bech	Ellen Aabye Jensen
Kim Borre	Thomas Larsen
Jens Broholm	Lars Henrik Kragholm Madsen
Stig Ulf Clausen	Søren Kragh Moestrup
Michael Frøberg	Bjarne Lind Nielsen
Morten Ole Garnæs	Carsten Nowack
Hans Jacob Goldschmidt	Johnny Pauli Petersen
Allan Erik Rohold Hansen	Bo Bøje Rasmussen
Anders Ulrich Hansen	Lars Bo Rotwitt
Frank Erik Rohold Hansen	Henrik Flemming Sundsted
Michael Bo Hansen	Bo Tryggedsson
Bjørn Ole Wathne Hauken	Hanne Fischer Vestergaard
Jesper Høy	
<u>3.mx</u>	<u>adjunkt Ove Steen Nielsen</u>
Mark Andrew Ainsworth	Jens Møller Madsen
Else Brohm	Bent Holm Nielsen
Jess Isbrandt Buhl	Henrik Vind Nielsen
Eva Charlotte J. Christensen	Morten Herluf Nielsen
Dino Carlo Fortuna	Lisbeth Erholm Olsen
Jens Garfalk	Asger Sylvest Pedersen
Dorte Gramtorp	Claus Kolin Poulsen
Bent Anders Lund Hansen	Steen Skaaning-Hansen
Peter Hauge	Eskil Mann Sørensen
Jens Karstoft Jensen	Finn Bormlund Thomsen
Lars Kallestrup Jørgensen	Karsten Bormlund Thomsen
Dorrit Lassen	Jesper Ulso
Anne Lauridsen	Henrik Arnold Vetter
<u>3.my</u>	<u>adjunkt Erik Fruelund Møller</u>
Lene Andersen	Lars Lundsgaard
Morten Andersen	Jesper Højrup Nielsen
Kim Daugbjerg Balsløv	Susanne Bang Olsen
Niels Erik Bech-Jacobsen	Petr Pavlik
Knut Peder Blakset	Claus Brix Pedersen
Lars Henrik Blakset	Steen Garbo Pedersen
Anne-Marie Gløe	Michael Thyge Poulsen
Oluf Hansen	Merete Simonsen
Ole Jakobsen	Jan Tornfeldt Sørensen
Karin Jensen	Nis Bram Thorsen
Ib Kaas Larsen	Sune Jef Thorsen
Erik Laursen	Per Wermuth
<u>3.mz</u>	<u>adjunkt Søren Schmidt-Nielsen</u>
Ole Albrektsen	Niels Herold
Lisbet Hyldedahl Ambrosi	Tom Nygaard
Claus Berg Bendixen	Steen Olsson
Ole Bøegh	Henrik Olsen
Arne I. Dirckinck-Holmfeld	Claus Løgstrup Poulsen
Dorte Erichsen	Christian Risager
Anne Forberg-Jensen	Jan Sterobo
Bue Lars Holm	Lars Torben Svendsen
Susanne Merete Juul	Henning Traasdahl
Flemming Koch	Kristian Uggerhøj
Kasper Gorm Madsen	Dorthe Rahbek Østergaard
Claus Meilvang	

<u>2.sa</u>	<u>adjunkt Leif Szomlajski</u>
Steen Agerød	Gitte Merete Larsen
Inger Lykke Andersen	Erik Philip Godballe Levin
Mogens Gotthelf Andersen	Signe Munk
Vibeke Gunilla Andersen	Anne Vinther Nielsen
Louise Berntsen	Kirsten Grønfeldt Nielsen
Helle Vrønning Christensen	Susanne Nygaard
Steffen Graff Daugaard	Annette Pedersen
Charlotte Hansen	Helle Vinbæk Pedersen
Kirsten Margrethe Hansen	Jane Maarssø Pedersen
Mette Hebsgaard	Dorte Pihl
Merete Kampgaard	Mette Sørensen
Martin Svane Kjær	Mette Vibe Utzon
<u>2.sb</u>	<u>adjunkt Erling Hansen</u>
Birthe Alsig	Anders Mahler
Carl Ambjørn	Pernille Schufri Meyer
Liselotte Bechmann Andersen	May-Brit Nim
Ulla Maegaard Andersen	Ida Karin Normann
Kim Bierbaum	Jette Ohm
Vivian E. Engel-Andreasen	Karen Hede Poulsen
Klaus Hansborg	Janice Lynn Schenk
Mette E. Hvid-Hansen	Vivi Schmidt
Hanne Almind Jensen	Lone Sjørring
Anette Steen Madsen	Minni Srivastava
<u>2.sc</u>	<u>adjunkt Lise Lotte Dyrekilde</u>
Lene Aksglæde	Lene Klampe
Sanni Elisabeth Andresen	Betina Larsen
Jette Christensen	Birgitte Nyvang Madsen
Lis-Vibeke Conrad	Susanne Commerau Madsen
Andreas Elkjær	Vibeke Midskov
Helle Sæthre Hansen	Charlotte Østergaard Møller
Liselotte Djursaa Hansen	Per Henrik Aalbæk Nielsen
Maybritt Jensen	Lars Henrik Olsen
Helle Vibeke Alving	Dorte Winberg Poulsen
Ole Just	Kirsten Thode
	Charlotte Thorsgaard
<u>2.mu</u>	<u>adjunkt Lise Lichtenstein</u>
Jan Aage Andersen	Anders Kallesøe
Morten Andersen	Helle Klyver
Tom Andresen	Klaus Henrik Madsen
Henrik Grave	Kirsten Mølhav
Michael Grave	Claus Tolstrup Nielsen
John Bent Hansen	Anne-Marie Valtersdorf Olsen
Torben Mølleskov Hansen	Anette Birgitte Rønn
Jesper Holm	Helle Lindegaard Poulsen
Annemette Hovmand	Bo Østergaard Rasmussen
Peter Østrup Jensen	Nina Sigmund
Charlotte Boline Jepsen	Ole Søgaard Sørensen
Anne Maria Herskind	Lars Vibe Utzon
Tina Rode Jørgensen	John Wade Winters

<u>2.my</u>	<u>lektor Ejvind Helge Andersen</u>
Lars Møller Andersen	Brian Lundstrøm
Lene Andersen	Torben Mogensen
Pernille Byskov	Klaus Munk
Jesper Mads Eriksen	Helle Stræde Nielsen
Jens Henrik Hansen	Kirsten Nielsen
Morten Helholm	Henrik Lang Petersen
Bent René Hermansen	Tina Charlotte Petersen
Per Holger Stærmosé Jenlev	Rune Rask
Allan Boye Jensen	Anne-Marie Rasmussen
Søren Kristoffer Jensen	Henrik Damm Simonsen
Erik Kinggaard Johansen	Carsten Sommerlund
Kirsten Lund-Sørensen	Marianne Charlotte Treu

<u>2.mx</u>	<u>adjunkt Karen Boesby</u>
Grethe Stigsd. Askgaard	Anne Brüggmann Jørgensen
Anne Bartschick	Morten Lyngaa Kristensen
Pia Christiansen	Ellen Randi Larsen
Peder Sobornia Dichmann	Søren Mikkelsen
Lene Brahtz Hansen	Gert Nielsen
Søren Klokke Hansen	Morten Kromann Nielsen
Torben Rosenberg Hansen	Mai-Britt Nilsson
Hanne Licht Henriksen	Bo Slott Pedersen
Søren Ingildsen	Christian Surlykke Petersen
Finn Rosenbech Jensen	Hanne Rasmussen
Per Bo Jensen	

<u>2.my</u>	<u>adjunkt Sven Erik Larsen</u>
Mette Bay	Jacob Holst Kaarsted
Merethe Brade	Anette Zenia Kammann
Birte Buhl-Hansen	Morten Kofoed
Britt Mosegaard Christensen	Anne Hjort Larsen
Susanne Strandg. Christensen	Anne-Marie Marthedal
Søren Christrup	Henrik Mathorne
Max Kollster Eriksen	Morten Claes Pedersen
Susanne Feld	Ulrik Pedersen
Per Arne Hansen	Morten Elbæk Petersen
Ole Hellerup	Lis Rasmussen
Peter Jeppesen	Tina Nørregaard Rasmussen
Claus Grue Jepsen	Jacob Anders Schreiner

<u>2.mz</u>	<u>lektor Ole Kofoed</u>
Claus Friis	Lars Lundgreen
Berit Helsted	Michael Lundsgaard
John Immerkær	Anette Madsen
Henrik Ishøj	Anders Nielsen
Hanne Jensen	Jens Nørgaard Pedersen
Karin Charlotte Jensen	Peder Rønnow Pedersen
Per Jørgensen	Tor Wæver Rasmussen
Lisbeth Kallestrup Jørgensen	Niels Jacob Schousboe
Margrethe Torkil Knudsen	Jesper Skalshøj
Ib Tornøe Kristensen	Carsten Mikael Sundsted
Jan Kronborg	Hans Henrik Sørensen
Christian Bordinggaard Larsen	Jens Thøgersen
Jane Juul Larsen	Jacob Torfing
Jesper Lauridsen	

<u>1.sa</u>	<u>adjunkt Erling Bjerreskov</u>
Charlotte Bille	Flemming Jepsen
Anne Lærke M. Christensen	Pernille Holst Kjær
Mette Engell Friis	Anne Mette Lundsgaard
Vibeke Grøn	Lene Vivi Madsen
Jon Helt Haarder	Steen Ting Mortensen
Anni Jette Hansen	Tine Grue Pedersen
Lene Kingo Hansen	Susan Møller Rasmussen
Marianne Mie Hansen	Michael Sindberg
Merete Schultz Hansen	Mette Skovgaard
Hanne Hempler	Helle Sindal Sørensen
Charlotte Hovmand	Tine Lisa Thorup
Michael Bech Jensen	
<u>1.sb</u>	<u>adjunkt Bodil Svendsen</u>
Hanne Alsig	Mitzi Damgaard Johnsen
Charlotte Skovg. Andersen	Henrik Kunz
Henrik Voigt Arnsted	Christa Larsen
Jonna Lindegaard Broe	Helle Larsen
Lise Byriël	Pia Mathiasen
Hanne Maare Christensen	Peter Kjær Nielsen
Agnethe Grønnegaard	Pia Ottosen
Kurt Henning Hansen	Henrik Rosendal
Dorthe Hjeresen	Henrik Sigvardt
Elisabeth Hoyer	Kristian Strøbech
Claus Jacobsen	Elin Thorenfeldt Sørensen
Tina Forberg-Jensen	Birgit Thode
<u>1.sc</u>	<u>adjunkt Jette Kjems Pedersen</u>
Claus Wittenborg Andersen	Bente Jørgensen
Mette Andersen	Anne Katrine Mackeprang Lund
Lotte Bager	Lene Maagøe
Anette Bindsvlev	Jan Markussen
Birgitte V. Brockmann Brandt	Pernille Karina Saxtrup Nielsen
Bettina Christensen	Lisa Rahbek
Anne-Marie Gormsbøl	Karen Østergaard Rasmussen
Jens Jørgen Hansen	Lene Birgitte Rasmussen
Susanne Vivian Hansen	Morten Max Rasmussen
Paul Fl. Hartvigson	Christina Helleby Sørensen
Annemette Havndrup	Dorrit Kirsten Weber
Tine Jakobsen	Morten Windsløv
<u>1.mu</u>	<u>adjunkt Birte Hem</u>
Claus René Andersen	Johan Schiøtz Krus
Marianne Andersen	Ruth Lindekilde
Claus Beck Nielsen	Kasper Lippert-Rasmussen
Ali Özcan Celebi	Niels Nielsen
Peter Hedevang Christensen	Peter Toni Nielsen
Hans-Henrik Conrad	Birgitte K. Krogh Pedersen
Simon Ejs	Birgitte Toft Pedersen
Allan Schiellerup Hansen	Finn A. Wegner Petersen
Michael Søren Hoff	Finn Witt Stycke
Jan Honoré	Elisabeth Sørensen
Johan Winther Ibsen	Anne Charlotte Thorslund
Merete Helene Jørgensen	Finn Skarshaug Uldum
Mette Kirketorp	Jan Cruusberg Weble
Anders Kronborg	

<u>l.my</u>	<u>lektor Edgar Fencker</u>
Benny Andersen	Susanne Doris Larsen
Ejnar Stig Askgaard	Ole Lykke
Mette Louise Mølgaard Boll	Lene Ronøe Madsen
Vagn Ewald Christensen	Lars Houlberg Hartmann Nielsen
Kasper Erichsen	Morten Jul Petersen
Per Guldberg	Henrik Rasmussen
Susan Sylvest Hansen	Torben Bern Rasmussen
Carsten Heise	Claes Peter Riber
Jens P. Kondrup Jepsen	Steven Tynan Schmidt
Lars Michael Jensen	Per Svensson
Erik Jørgensen	Niels Jakob Sørensen
Lone Jørgensen	Torben Warncke
Helene Kemp	Tine Westergaard
Anne-Marie Bøgelund Kristiansen	

<u>l.mx</u>	<u>lektor Aase Høgsbro Rasmussen</u>
Jarl Abrahamsen	Lise Høy
John Holmelund Andersen	Steen Broch Laursen
Peter Bjørn Axelsen	Ulrik Bützow Mogensen
Mette Bo-Pedersen	Lars Ulrik Nielsen
Claus Bonkegaard	Kit Noes
Kim Damkjær Brodersen	Henrik Rosenlund Petersen
Lars Brandenburg Carlsen	Mogens Dau Petersen
Annette Christensen	Christine Bruun Rasmussen
Peter van Dijk	Nils Ole Rasmussen
Lars Filstrup	Berith Rudolfsen
Lars Wraa Hansen	Lise Smidth
Marianne Hansen	Tina Sørensen
Hans Ulrik Høeg Heiede	Niels Kim Thorslund
Søren Hvid-Hansen	Poul Herman Zinck

<u>l.my</u>	<u>adjunkt Jens Skjoldborg Jensen</u>
Bettina Andersen	Gitte Laugesen
Therese Gydelund Andersen	Jørgen Kaj Lysemose
Torben Dyhr Brylle	Sven Mølhavé
Birgitte Busk-Rasmussen	Helle Lise Nielsen
Ole Christensen	Kent Sandy Nielsen
Niels Damsgaard-Sørensen	Ulla Leth Petersen
Kim Grossmann	Erik Pold
Susanne Pia Henriksen	Charlotte Polk
Steen Ruben Jansdal	Leif Harald Praëm
Dorte Jørgensen	Jette Sjølund Bruun Rasmussen
Lars Dues Kristiansen	Eva Strøgaard Runge
Hans Henrik Larsen	Lene Bækgaard Sejersen

<u>l.mz</u>	<u>adjunkt Ellen Svendsen</u>
Marianne Andreasen	Hanne Kirk Knudsen
Birgitte Blok-Andersen	Hanne Koch
Niels Brohm	Jørgen Eigil Møller
Merete Skovdal Christiansen	Stig Bo Mørkenborg
Stine Beck Danielsen	Christel Marianne Nielsen
Axel Cosmus P. Diederichsen	Per Juul Nielsen
Lars Krogh Friberg	Laila Piilgaard
Annette Hansen	Ole Siemons
Christel Krogh Hansen	Kristian Skjærlund
Hans Aa. Kjær Hansen	Peter Lunding Smith
Marina Winther Hansen	Karsten Rydén Tølløse
Søren Ibsen	Lene Vestergaard
Allan Jørgensen	Erik Mathias Wilhjelm
Karin Majbritt Jørgensen	



2.HFpadjunkt Hans Hansen

Anne Birgitte Andersen  
 Helle Voigt Arnsted  
 Uffe Borup  
 Liselotte Brauer  
 Lone Bach Christensen  
 Anne Margrethe Hansen  
 Helle Juhl Hansen  
 Kate Kanstrup Hansen  
 Lene Lilliendal Hansen  
 Hanne Rasmussen Høj  
 Kirsten Anette Jensen

Søren Land Jensen  
 Helle Obel Jeppesen  
 Kirsten Jørgensen  
 Lene Damgård Jørgensen  
 Jette Mariane Nielsen  
 Kirsten Olesen  
 Janne Skak Paulsen  
 Dorit Pedersen  
 Lene Petersen  
 Peter Rasmussen  
 Dorthe Trebbien

2.HFqadjunkt Hans Jørgen Petersen

Lars Fribo Andersen  
 Susan Bach Andersen  
 Bente Eriksen  
 Marianne Hansen  
 Ulla Bondo Hansen  
 Anni Leander Jensen  
 Niels Henrik Gren Jensen  
 Bente Jørgensen  
 Kirsten Jørgensen  
 Lotte Kragh

Karen Kretzschmar  
 Vibeke Tina Larsen  
 Hanne Faurholt Madsen  
 Charlotte Pedersen  
 Helle Damsbo Pedersen  
 Elsebeth Rasmussen  
 Bjarne Mørk Siemonsen  
 Karin Svensson  
 Jane Lægteskov Sørensen  
 Jesper Walther Sørensen

1.HFpadjunkt Lars Torup

Søren Akselsen  
 Mette Christine Albrechtsen  
 Claus Kiellberg Andersen  
 Henrik Axelsen  
 Bettina Bindslev  
 Lars Bostholm  
 Stig Bøtker-Rasmussen  
 Lene Clausen  
 Lene Graversen  
 Dorthe Aarøe Hansen  
 Helle Aarøe Hansen  
 Helle Tølbøl Hansen  
 Karin Helen Hansen

Per Helbo  
 Henrik Jensen  
 Ilse Marianne Kilde  
 Helle Vesterg. Kristiansen  
 Mette Lange  
 Johan Vinde Larsen  
 Mette Møllerup  
 Anna Lise Moseholm  
 Henrik Lykke Nielsen  
 Inge Langholm Pedersen  
 Merete Rasmussen  
 Annette Toft  
 Hans Mads Westermann

1.HFqadjunkt Annelise Østrup

Ina H. Elisabeth B. Andersen  
 Emilie Marie Andrés  
 Lilian Krogh Bech  
 Lisette Karoline Berthelsen  
 Katarine Maria Blumenfeld  
 Erik Clasen  
 Helle Nygaard Gerbild  
 Finn Erling Hansen  
 Susanne Gertner Hansen  
 Anne Merete Jantzen  
 Vivi Jensen  
 Birgit Kjær  
 Jan Allan Kretzschmer

Tine Monsted Laursen  
 Annette Madsen  
 Tina Mogensen  
 Annette Nielsen  
 Gitte Løkke Nielsen  
 Susanne Nielsen  
 Gitte Hedahl Nim  
 Benny Paulsen  
 Benny Rasmussen  
 Frank Rasmussen  
 Marianne Boe  
 Ida Hanne Wraae  
 Arnak Helga J. Fleischer

1.HFrlektor Bent Rye Olsen

Gitte Rindebæk Andersen	Lone Englund Jørgensen
Joan Gram Barnewitz	Frank Lundgreen
Dorthe M. Lohmann Hansen	Tine Lybech
Gregers Lau Hansen	Annelise Helverskov Pedersen
Lene Baardesø Hansen	Poul Erik Pedersen
Hanne Jensen	Inge Rasmussen
Dorte Johannesen	Olaf Michael Thomsen
Kim Josiassen	Caroline Wiese
Jette Møller Jørgensen	Anne Østergaard

Ved begyndelsen af skoleåret 1979/80 havde skolen ialt 719 elever.

1s	3 klasser	77 elever
1m	5 -	136 -
2s	3 -	69 -
2m	5 -	127 -
3s	3 -	65 -
3m	5 -	<u>121 -</u>

Ialt i gymnasiet 595 elever

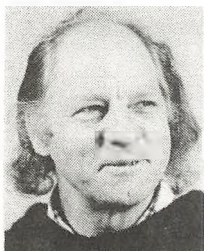
=====

1.HF	3 klasser	81 elever
2.HF	2 -	<u>43 -</u>

Ialt på HF 124 elever

=====

## SKOLENS FASTANSATTE LÆRERE pr. 1. maj 1980.



HA

Helge Andersen  
Dansk, gymnastik



EB

Erling Bjerreskov  
Historie, geografi



KB

Karen Boesby  
Dansk, rel. og  
oldtk.



BK

Kirsten Brok-  
Kristensen  
Engelsk



PB

Per Brønserud  
Matematik, fysik



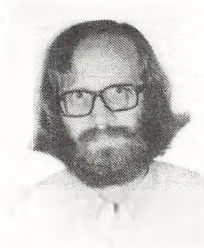
FC

Flemming Carlse  
Fransk



BD

Bjarne Dinesen  
Musik, formning



HD

Hans-Henrik Dolleris  
Dansk, religion



LD

Lise Lotte  
Dyrekilde  
Fransk, latin



Fe

Edgar Fencker  
Kemi, fysik



Gu

Aage Gunge  
Fysik



EH

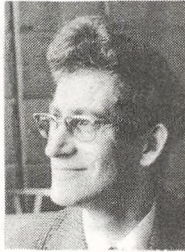
Erling Hansen  
Matematik, fysik





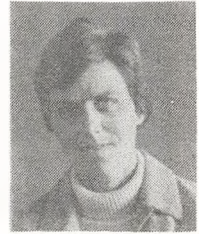
HH

Hans Hansen  
Hist., samf.fag



SG

Søren  
Gylding Hansen  
Geografi



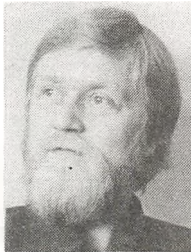
He

Birthe Hem  
Matematik



PH

Pia Haagerup  
Matematik



SJ

Jens Skjold-  
borg Jensen  
Dansk, tysk



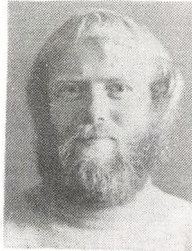
LJ

Lise Jensen  
Biologi, gymnastik



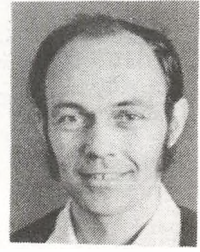
KJ

Vagn Kock Jensen  
Geografi, gymnastik



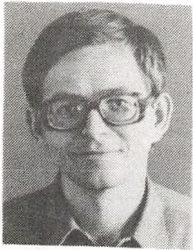
MJ

Keld Mose-  
holm Jørgensen  
Formning



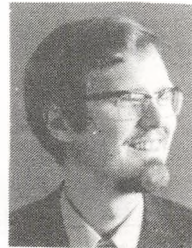
Kei

Aage Keinicke  
Dansk, tysk



KK

Knud Knudsen  
Biologi



TK

Torben Knudstrup  
Fransk, tysk



OK

Ole Kofoed  
Dansk, fransk



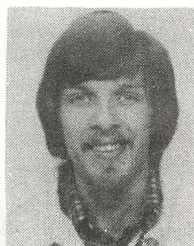
MK

Martin Kolte  
Dansk, engelsk



KM

Niels Krogh-  
Madsen  
Engelsk



SL

Sven Erik Larsen  
Historie, gymnasti



LL

Lise Lichtenstein  
Fransk, spansk



ML

Martin Lund  
Fysik, kemi



Mol

Carsten Mollerup  
Musik, engelsk



AM

Anne Grethe Mølgaard  
Matematik, gymnastik



EM

Erik Fruelund  
Møller  
Hist., eng., oldt.k.



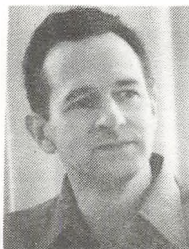
HN

Henning Nielsen  
Fysik, kemi



ON

Ove Steen  
Nielsen  
Matematik, fysik



RO

Bent Rye Olsen  
Matematik



JP

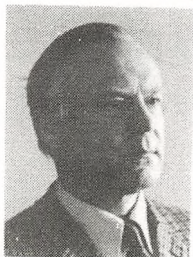
Jette Kjems  
Pedersen  
Tysk, latin  
og oldtk.





HP

Hans Jørgen  
Petersen  
Tysk, dansk



LR

Leif Rasmussen  
Historie, gymnastik



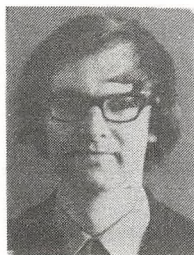
MR

Mogens Rasmussen  
Matematik, gymnastik



BR

Steen Borg  
Rasmussen  
Psykologi, samf.f.



GR

Steffen Gott-  
schalck Rasmussen  
Græsk, latin, oldt.k.



HR

Aase Høgsbro  
Rasmussen  
Dansk, religion



Ru

Torben Rump  
Tysk, latin, oldt.k.



FR

Finn Rørbech  
Tysk, engelsk



RØ

Kirsten Rørbech  
Fransk, dansk



SN

Søren Schmidt-  
Nielsen  
Fysik, kemi



BS

Birte Skov  
Gymnastik



AS

Annemarie Skovmand  
Engelsk, dansk





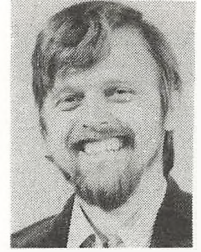
Sv

Bodil Svendsen  
Engelsk, fransk



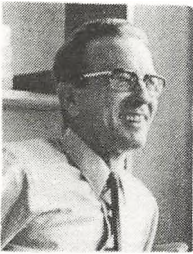
ES

Ellen Svendsen  
Dansk, engelsk



Sz

Leif Szomlajski  
Hist., oldt.k.



KV

Kaj Vetter  
Matematik



Øst

Mads Østerby  
Russisk, rel., form.



AØ

Anne-Lise Østrup  
Dansk, engelsk



Aa

Jørgen Aarup  
Biologi, geografi

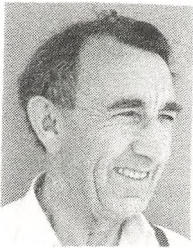
ADMINISTRATION



Agnes Andersen

Ellinor Lundholm  
Andersen

Ellinor Mortensen



Aage Christensen

PEDELLER



Henry Hansen

KANTINEBESTYRER



Martha Christensen

## Regnskab for

"SCT. KNUDS GYMNASIUMS FORENING FOR FORÆLDRE OG VENNER" 1979

## Indtægter:

Overført fra 1978 .....	kr.	9.506,94
Medlemsbidrag .....	-	955,00
Udbytte af obl., renter af sparekassekonti ...	-	3.045,74
Telefonautomat .....	-	3.836,65
Helga Lunds Legat .....	-	600,00
100 års jubilæums legat .....	-	500,00
<u>Ialt</u>		<u>kr. 18.444,33</u>

## Udgifter:

Udbetalte legater .....	kr.	6.100,00
Støtte til ekskursioner, rejser og idræt .....	-	790,00
Telefonautomat .....	-	4.267,40
Gebyr og porto .....	-	222,71
Beholdninger af giro og sparekassekonti .....	-	7.064,22
<u>Ialt</u>		<u>kr. 18.444,33</u>

## Fond:

Overført fra 1978 .....	kr.	1.036,40
Renter af sparekassebog .....	-	72,82
<u>Ialt</u>		<u>kr. 1.109,22</u>

Obligationsbeholdning er uforandret kr. 48.000,00 (nom),  
kursværdi pr. 31. december 1979: kr. 20.189,00.

Ovenstående regnskab gennemgået og fundet i orden.  
Beholdningerne afkontrolleret.

Odense, den 28. marts 1980.

Ulla Aabye Jensen

Agnes Andersen

## Sammendrag af

## REGNSKAB FOR SCT. KNUDS GYMNASIUMS STUDIELÅNEFOND 1979

## Indtægter:

Overført fra 1978 .....	kr. 43.180,77
Udtrukne obligationer .....	- 1.000,00
Renter af obligationer .....	- 11.750,00
Renter af sparekassebog .....	- 2.853,20
Tilbagebetalte lån .....	- 9.550,00
<u>Ialt</u>	<u>kr. 68.333,97</u>

## Udgifter:

Udbetalte lån .....	kr. 38.000,00
Gebyr og porte .....	- 327,15
Køb af obligation .....	- 840,28
Indestående på sparekassebog .....	- 29.166,54
<u>Ialt</u>	<u>kr. 68.333,97</u>

## Obligationsbeholdning pr. 31. december 1979:

<u>Norm. beløb kr. 119.000,-</u>	<u>Kursværdi kr. 79.587,50</u>
----------------------------------	--------------------------------

Revideret og fundet i orden. Sparekassebog forevist.

Odense, den 28. marts 1980.

Ulla Aabye Jensen

Agnes Andersen

- Skolens rektor: Kaj Vetter.  
Træffes som regel på kontoret hver skoledag, evt. efter aftale.  
Tlf. (09) 12 31 20.
- Studielektorer: Ole Kofoed, tlf. (09) 13 30 72.  
Hans Jørgen Petersen, tlf. (09) 13 90 80.  
Jørgen Aarup, tlf. (09) 17 23 04.
- Inspektion: Administrativ inspektion: lektor Aage Keinicke.  
Boginspektion: adjunkt Mogens Rasmussen.  
Indvendig inspektion: adjunkt Erling Hansen.  
og lektor Finn Rørbech.
- Bibliotekar: Adjunkt Jens Skjoldborg Jensen
- Studievejledere i gymnasiet: Adjunkt Lise Jensen,  
lektor Aase Høgsbro Rasmussen og  
adjunkt Leif Szomlaiski.  
Om træffetider og kontorer se: STUDIEVEJLEDNING  
I GYMNASIET side
- Studievejleder ved HF: Lektor Carsten Møllerup.  
Træffes efter aftale. Tlf. (09) 12 31 20.
- Lærerråd: Formand: adjunkt Per Brønserud.  
Næstformand: adjunkt Martin Kolte.  
Sekretær: adjunkt Søren Schmidt-Nielsen.
- Skolens sekretærer: Fru Agnes Andersen, fru Ellinor Lundholm  
Andersen og fru Ellinor Mørtensen.
- Skolens pedeller: Aage Christensen. Tlf. (09) 12 31 59.  
Henry Hansen.
- Skolens adresse: Læssøgade 154, 5230 Odense M.
- Skolens telefonnr.: Kontoret (09) 12 31 20.  
Lærerværelset (09) 12 31 37.  
Eleverne (09) 14 37 65, bedst kl. 11.30 - 12.00.

- Skoleåret 1979/80. Afslutning finder sted på skolen  
fredag den 20. juni 1980 kl. 10.00.  
Alle elever har mødepligt.  
Pårørende og tidligere elever er velkomne.
- Skoleåret 1980/81. Skolegangen begynder efter sommerferien  
mandag den 11. august 1980  
kl. 10.00: 2.HF, 2.g og 3.g.  
kl. 12.00: 1.HF og 1.g.



2806/197



