



Danskernes Historie Online

Danske Slægtsforskeres Bibliotek

Dette værk er downloadet fra Danskernes Historie Online

Danskernes Historie Online er Danmarks største digitaliseringsprojekt af litteratur inden for emner som personalhistorie, lokalhistorie og slægtsforskning. Biblioteket hører under den almennyttige forening Danske Slægtsforskere. Vi bevarer vores fælles kulturarv, digitaliserer den og stiller den til rådighed for alle interesserede.

Støt vores arbejde – Bliv sponsor

Som sponsor i biblioteket opnår du en række fordele. Læs mere om fordele og sponsorat her: <https://slaegtsbibliotek.dk/sponsorat>

Ophavsret

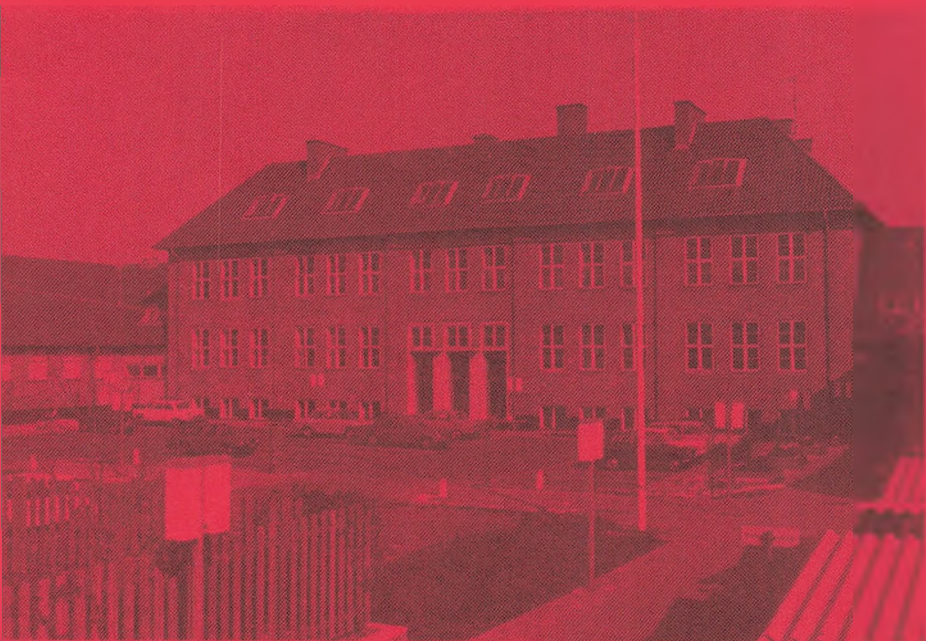
Biblioteket indeholder værker både med og uden ophavsret. For værker, som er omfattet af ophavsret, må PDF-filen kun benyttes til personligt brug.

Links

Slægtsforskernes Bibliotek: <https://slaegtsbibliotek.dk>

Danske Slægtsforskere: <https://slaegt.dk>

1981



**SCT. KNUDS
GYMNASIUM
&
HF-KURSUS**

INDHOLDSFORTEGNELSE :

Velkommen	side	1
Planer over skolen	side	2
Stikordsregister	side	4
Timer og fag	side	17
Forsømmelser	side	19
Frivillig idræt	side	20
Frivillig musik	side	22
Lærer- og elevorganisationer og udvalg	side	24
Vedtægter for elevrådet	side	32
Vedtægter for HF-møder	side	35
Af skolens historie	side	37
Fra året der gik	side	38
Temaugte 1981	side	40
Eleverne 1980/81	side	42
Lærerfotografier	side	50
Regnskaber	side	56
Administration m.v.	side	58

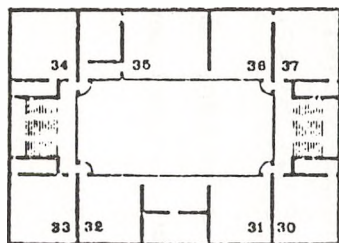
Dette lille hæfte er udarbejdet af nogle elever og lærere i fællesskab. Hæftet indeholder en række oplysninger om skolen, men det er først og fremmest tænkt som en vejviser og som en introduktion for nye elever.

Læs hæftet igennem, stik det i tasken, så du kan slå op, når du kommer i tvivl om noget.

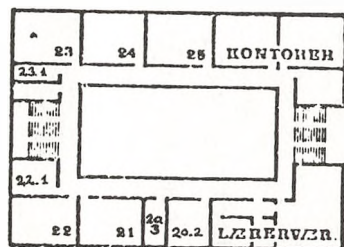
VELKOMMEN.

maj 1981.

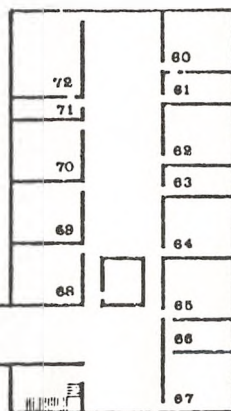
Nord



3. etage



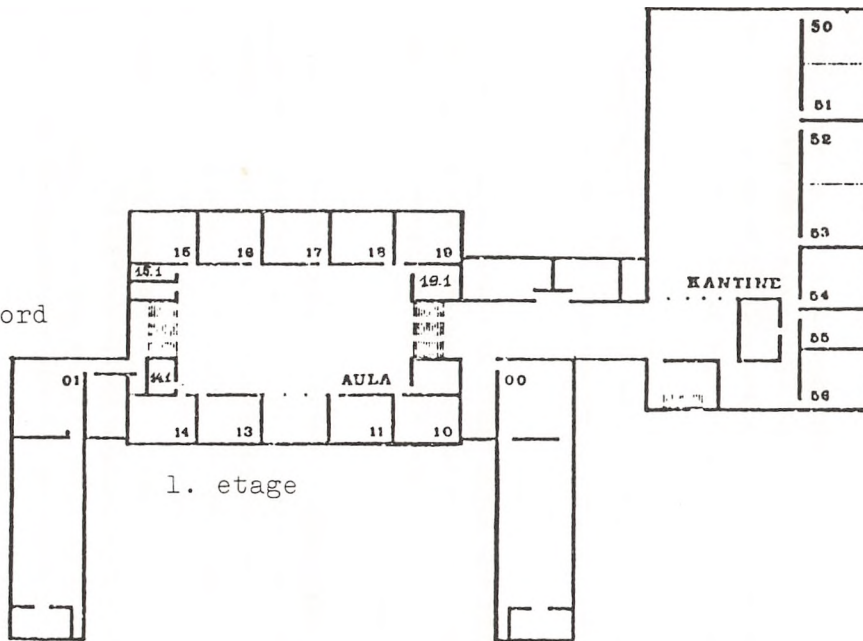
2. etage



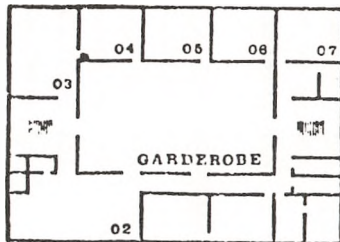
- 20.2 Studievejledning (Gymn.)
- 20.3 Studievejledning (HF)
- 21 Tysk
- 22 Tysk
- 22.1 Tysk (depot)
- 23 Spansk - Tysk
- 23.1 Depot
- 24 Latin - Oldtidskundskab
- 25 Græsk - Latin
- 30 Fysik
- 31 Fysik
- 31.1 Fysik (depot)
- 32 Fysik
- 33 Biologi - Fysik
- 34 Biologi
- 35 Biologi
- 36 Kemi
- 37 Kemilaboratorium

- 60 Historie
- 61 Historie (depot)
- 62 Historie
- 63 Samfundsfag (depot)
- 64 Samfundsfag
- 65 Geografi - Samfundsfag
- 66 Geografi (depot)
- 67 Geografi
- 68 Oldtidsk.-Historie-Latin
- 69 Historie - Oldtidsk.
- 70 Historie - Musik
- 71 Musik (depot)
- 72 Musik

Nord



1. etage



underetagen

- 00 Gymnastik - piger
- 01 Gymnastik - drenge
- 02 Fælleslokale
- 03 Formning
- 04 Formning (depot)
- 05 Matematik
- 06 Matematik
- 07 Religion
- 10 Russisk - Fransk
- 11 Fransk - Engelsk
- 13 Engelsk - Fransk
- 14 Fransk - Engelsk
- 14.1 EDB
- 15 Engelsk - Fransk
- 15.1 Studievejledning (Gymn.)
- 16 Engelsk - Fransk
- 17 Engelsk (depot)
- 18 Fransk - Engelsk
- 19 Fransk - Engelsk
- 19.1 Fransk (depot)

- 50 Matematik
- 51 Matematik - Dansk
- 52 Matematik - Dansk
- 53 Matematik - Dansk
- 54 Dansk
- 55 Dansk (depot)
- 56 Dansk

ADMINISTRATION. Skolens kontorer findes på 2. etage i hovedbygningen - lokale 27. Kontorets "chef" (administrativ inspektør) er lektor Aage Keinicke, som bistås af assistenterne fru Andersen, fru Lundholm og fru Mortensen. Fru Andersen beskæftiger sig især med duplikering, befordringsgodtgørelse og Statens Uddannelsesstøtte. Fru Lundholm tager sig først og fremmest af sager vedrørende HF og skolens regnskab. Fru Mortensen administrerer lønningsregnskabet og de fleste forhold i forbindelse med eksamen.

ADRESSEFORANDRING. Alle ændringer med hensyn til adresse, telefon m.v. bør meddeles omgående til kontoret og helst i skriftlig form.

ARBEJDSPLADSER. Der er indrettet arbejdspladser for elever i den nye fløj bag kantineudsalget ved biblioteket. Da antallet af pladser er begrænset, er det nødvendigt, at gruppearbejde og andre støjende aktiviteter foregår andre steder i bygningen.

AUTOMATER. Umiddelbart inden for døren til venstre i kantinen findes en sodavandsautomat og en automat med forskellige varme drikke.

BEFORDRINGSODTGØRELSE kan søges, hvis afstanden mellem skole og hjem er mere end 9 km. Ansøgningsblanketter kan fås på kontoret. De sendes af ansøgeren til Fyns Amtskommune, der administrerer ordningen.

BEKENDTGØRELSE OG CIRKULÆRER. Undervisningens omfang og indhold, eksamensforhold, karaktergivning m.v. er fastlagt i en række bekendtgørelser og cirkulærer fra undervisningsministeriet. De kan købes i boghandlen, men findes endvidere på elevkontoret og i regelsamlingen (se der). De vigtigste er:

- Bekendtgørelse af 24. april 1974 om Højere Forberedelseseksamen og om undervisningen på kursus til HF.
- Bekendtgørelse af 16. juni 1971 om undervisningen i gymnasiet og om fordringerne ved og eksamensopgivelserne til studentereksamen.

- Bekendtgørelse af 12. marts 1973 om eksamensordningen og karaktergivningen m.v. ved studentereksamen og i gymnasiet.
- Cirkulære af 1. febr. 1980 om evaluering og meddelelser til hjemmene.
- Cirkulære af 28. marts 1973 om reeksamination.
- Bekendtgørelse af 26. nov. 1979 om lærerråd, lærerforsamlinger og samarbejdsudvalg.

BIBLIOTEKET. Biblioteket er indrettet i lokale 56. En betydelig del af bibliotekets bøger findes imidlertid i fagdepoter forskellige steder på skolen.

Biblioteket har fast daglig åbningstid. Se opslag.

Lån og hjemlån. Bøgerne kan enten bruges på skolen eller hjemlånes. Ved hjemlån er lånetiden 1 måned.

Håndbøger og tidsskrifter kan ikke hjemlånes.

Bøgerne i fagdepoterne kan også hjemlånes. Abningstider bekendtgøres af de enkelte fag.

Alle bibliotekets bøger er registreret i et centralkartotek, som står uden for biblioteket. Bibliotekaren og medhjælpere vil gerne hjælpe dig med benyttelsen af kartoteket.

BOGDEPOT. Skolens bogdepot er det lokale, hvorfra udlånet af lærebøger m.v. til elever administreres. Lokalet ligger på mellemetagen mod syd i hovedbygningen. Boginspektør er adjunkt Mogens Rasmussen, der som regel kan træffes hver skoledag i det andet frikvarter.

BOGUDLÅN. Skolen stiller uden vederlag de bøger til rådighed, som skal anvendes i undervisningen.

Eleverne er ansvarlige for de af skolen udleverede bøger. De skal behandles ordentligt, og man må under ingen omstændigheder skrive i dem. Dette gælder også, selv om tidligere elever har gjort det. Ved udleveringen bør eleverne gennemse bøgerne, og dersom det konstateres, at en bog er defekt, kan den byttes med det samme. Beskadiges en bog i løbet af skoleåret, meldes det til boginspektør. Efter modtagelsen skal bøgerne forsynes med omslag, og der skal skrives navn i bøgerne på

de dertil indrettede sedler. Mangler en sådan, kan den rekvireres på bogdepotet. Elever, som ikke overholder de nævnte regler for bogudlån, henvises til at anskaffe sig bøgerne på egen bekostning. Elever, som efter gentagne påmindelser ikke efterkommer de samme regler, vil også blive henvist til dette. Omkostningen herved beløber sig til ca. 3.000,- kr. for hele gymnasietiden.

I øvrigt kan ethvert spørgsmål i forbindelse med de af skolen udleverede lærebøger stilles til boginspektør eller på bogdepotet.



Bordtennis i kælderen...

BORDTENNIS. Indtil videre er der opstillet et bord til bordtennis i kælderen ved trappen i den nye fløj. Det kan anvendes i frikvarterer og i mellemtimer.

BUS- OG TOGFORBINDELSER. Linie 2 standser på hjørnet af Engvej og Læssøegade lige ved skolen. Linie 1 standser på hjørnet af Hjallesøvej og Ingemannsvej, derfra er der ca. 10 min. gang til skolen. Rutebilen fra Fåborg standser ved Dalumvej/Skovalleen, derfra er der 20 min. gang til skolen. Toget fra Svendborg standser ved Fruens Bøge station, derfra er der 15 min. gang til skolen.

CYKELPARKERING foregår i cykelstativerne ud for pigernes gymnastiksal. Adgang med cykel til skolen sker enten fra Engvej eller fra Læssøegade. Udkørsel må af trafikikkerhedsmæssige grunde ikke ske fra Læssøegade. Cykler må ikke anbringes op ad bygningerne eller på pladsen for knallertparkering. Bestemmelserne gælder også uden for skoletid.

DGS er den ene af gymnasieelevernes interesseorganisationer på landsplan. Se side 30

DIREKTORATET FOR GYMNASIESKOLERNE OG HF (i undervisningsministeriet) er den nærmeste overordnede myndighed for skolen.

DUPLIKERING. Skolen råder over spritduplikatorer, sværteduplikatorer og to Xerox-duplikeringsmaskiner. Al duplikering i forbindelse med undervisningen foretages af faglæreren. Der er endvidere mulighed for duplikering på elevkontoret.

DUS (DE UDDANNELSESSØGENDES SAMARBEJDSUDVALG) - ODENSE er et samarbejdsudvalg for de uddannelsessøgende i Odense.

ELEVKONTOR findes mod nord i hovedbygningen mellem 1. og 2. etage.

Elevkontoret står til fri afbenyttelse for alle skolens elever. På elevkontoret findes:

- skrivemaskine, sværte- og spritduplikator, stencils og papir og en mængde andre kontorartikler
- konference- og skrivebord
- elevrådets arkiver, som inkluderer referater fra fællesudvalget, elevrådet og lærerråd
- DGS, GLO og LAK materiale
- bekendtgørelser fra undervisningsministeriet
- klasselister
- tidsskrifthylder
- ORAKEL's materialer og årgange af tidligere skoleblade
- udvalgenes materialer
- den daglige post til udvalgene
- elevrådets regnskaber

Elevkontoret bestyres af FU, som fører arkiverne og indkøber materiale. Specielle kontorartikler kan anskaffes ved henvendelse til FU. Der er altid åbent.

ELEVRÅDET er gymnasieelevernes organisation på skolen. Se side 24

ELEVORGANISATIONER er på lokalt plan Elevrådet og HF-mødet og på landsplan DGS, GLO og LAK. Se side 30 , 31

ELEVTELEFON. Mønttelefon findes på 1. sal i gangen mellem den nye og den gamle bygning. Tlf. nr. 14 37 65.

FAGLOKALER. I ethvert af skolens fag undervises der (så vidt muligt) i et lokale, der er specielt indrettet efter det pågældende fags behov. Vedrørende fordelingen af lokalerne se side 2 og 3. Elever må kun opholde sig i lokalerne i forbindelse med undervisningen og altså ikke i frikvarterer, mellem-timer m.v.

FERIER OG FRIDAGE. Alle ferier og fridage fastlægges af undervisningsministeriet. For skoleåret 1981/82 gælder ud over de sædvanlige helligdage følgende plan (de nævnte dage medregnes):

Mandag den 19. okt. til fredag den 23. okt.: Efterårsferie
 Onsdag den 23. dec. til fredag den 1. januar: Juleferie
 Mandag den 15. febr. til fredag den 19. febr.: Vinterferie
 Mandag den 5. april til tirsdag den 13. april: Påskeferie
 Dronning Margrethes fødselsdag: Fredag den 16. april
 Mandag den 21. juni: Sommerferien begynder

FORRETNINGSUDVALGET (FU). Se side 27

FORSIKRINGER. Skolen har som statsinstitution ingen forsikringer, der dækker tyveri eller skader på person eller ting. Det henstilles derfor til den enkelte elev eventuelt selv at tegne de ønskede forsikringer.

FORSØMELSER. Se side 19

FORÆLDREKONSULTATION. Der holdes som regel én gang om året forældre-konsultation for gymnasieklasserne, hvor forældre kan

træffe lærerne til en samtale om skoleproblemer. Elever kan deltage sammen med forældre.

FRITAGELSE FOR GYMNASTIK. Skolen kan efter skriftlig fremsat ønske helt eller delvis fritage en elev for enkelte timer. Dersom en elev ikke kan deltage i undervisningen i mere end en måned, skal dette dokumenteres på en særlig lægeattest udfærdiget på en af undervisningsministeriets udfærdiget blanket, som kan fås på skolens kontor. Den fritagne elev skal normalt overvære klassens timer i gymnastik.

FRIVILLIG IDRÆT. Se side 20

FRIVILLIG MUSIK. Se side 22

FÆLLESTIMER. Se side 28

GARDEROBE. Alt overtøj henvises til garderoben i underetagen i hovedbygningen.

GLEMTE SAGER. Henvendelse på elevkontoret.

GLO er den anden af gymnasieelevernes interesseorganisationer på landsplan.

GRENVALG. I 1. gymnasieklasse foretages, som regel i marts måned, valg af gren til 2. og 3.g. Studievejlederne orienterer klasserne om administrative og kompetencemæssige forhold i forbindelse med grenvalget, ligesom de medvirker ved orienteringen af forældrene. Endvidere gives der af faglærere orientering om de enkelte grenes særfag, og der afholdes et fællesmøde, hvor elever fra forskellige grene i 2. og 3.g er til stede og besvarer spørgsmål. De nævnte arrangementer finder sted i februar-marts måned.

HF-MØDET er HF-kursisternes organisation på skolen. Se side 25

INFORMATIONSMØDE holdes i kantinen en gang om ugen i 2. frikvarter. Her gives der forskellige meddelelser fra skolens administrationskontor og forskellige udvalg. Mødet administreres af fællesudvalget.

JULEREVY laves hvert år af 3.g og 2.HF. I år blev den opført 3 aftener før juleferien: Generalprøve for forældre m.m., en forestilling for nuværende elever og en for forhenværende elever.

KANTINEN ligger i stueetagen i den nye fløj med udgang til opholdspladserne ud mod sportspladsen. Kantine er først og fremmest beregnet til spisning i det store frikvarter, men den kan iøvrigt benyttes hele dagen, i frikvarterer og i mellemtimer. I forbindelse med kantine er der et udsalg. Kantineudsalget drives i fællesskab af lærer og elever, som har ansat lønnet personale til varetagelse af den daglige drift. Fra udsalget sælges mælkeprodukter, brød, pålæg, frugt, kaffe, the, sodavand, slik m.v. - Da kantine ikke skal give overskud, kan priserne holdes på et rimeligt niveau. Det påhviler eleverne selv at sørge for oprydning og orden i kantine.



KARAKTERER gives for 1.g i december og for 2.g og 3.g i januar på et karakterblad. Det skal underskrives af forældre eller værge, når eleven er under 18 år, og det skal afleveres til klasselæreren senest en uge efter, det er udleveret. Der gives i gymnasiet også årskarakterer i slutningen af maj. HF-elever får kun eksamenskarakterer.

Den anvendte karakterskala er 13-skalaen.

KLASSEBETEGNELSER. Til HF-klasserne benyttes bogstaverne p, q og r, og når det drejer sig om tilvalghold tilsvarende store bogstaver P, Q og R. På den sproglige linje bruges a, b, c og d og eventuelt et stort bogstav: N (nysproglig gren), K (klassisk-sproglig gren), S (samfundssproglig gren) og F (fransk-sproglig gren). På den matematiske linje bruges bogstaverne u, v, x, y og z og eventuelt et stort bogstav: F (fysisk gren), N (naturfaglig gren) og S (samfundsfaglig gren).

KNALLERTER parkeres på arealet til venstre for indgangen fra Engvej. Parkering foregår på eget ansvar, og knallerterne bør være forsvarligt aflåsede. Gælder også uden for skoletid. Der må ikke parkeres knallerter mellem gymnastiksalen og den nærmeste række lamper.

LAK er HF-kursisternes landsorganisation. Se side 31.

LEGATER OG LÅN. For elever, der har gået på skolen el. evt. stadig går der, er der mulighed for at søge nogle mindre legater. Det drejer sig om Sct. Knuds Gymnasiums 100 års legat på ca. 500 kr., rektor Helga Lunds legat på 600 kr. samt tre el. fire portioner på ca. 1.000 kr. fra "Sct. Knuds Gymnasiums forening for forældre og venner". Legaterne uddeles af bestyrelsen for sidstnævnte forening efter ansøgning, der indleveres på særlig blanket hos rektor senest 15. marts. Se endvidere Statens Uddannelsesstøtte side 14. Om lånemuligheder se også Statens Uddannelsesstøtte og desuden Sct. Knuds Gymnasiums Studielånefond side 14.

LÆRERFORSAMLINGEN består af rektor og samtlige lærere ved skolen. Møder afholdes ordinært i forbindelse med karaktergivning, og her drøftes klassernes og de enkelte elevers standpunkt. Lærerforsamlingen ledes af rektor og kan ved skoleårets afslutning tilråde elever at gå en klasse om el. evt. opgive skolegangen.

LÆRERKANDIDATER. På et eller andet tidspunkt vil du sikkert blive præsenteret for en lærerkandidat, en person, der er færdig med sine universitetsstudier, men som inden ansættelse på en skole i ca. et halvt år skal overvære og delvis forestå undervisningen bl.a. i din klasse og med din lærer som vejleder. Et par gange i løbet af dette kursus overværer flere lærere lærerkandidatens undervisning, og efter det sidste besøg modtager lærerkandidaten en skriftlig udtalelse om forløbet af kursus.

LÆRERRÅDET. Se side 24.

OPHOLD SOMRÅDER findes i aulaen, på 1. etage i mellembygningen og i den nye fløj samt i kantinen. Endvidere på de flisebelagte områder omkring den nye fløj. Det er naturligvis rimeligt i mellemtimer at tage hensyn til undervisningen i tilstødende lokaler.

OPRYDNING OG ORDEN. Som det fremgår af oversigtsplanerne over skolen og beskrivelserne af de forskellige lokaliteter, findes der store opholdsarealer for eleverne. Det burde vel være en selvfølge, at enhver er med til at holde orden i disse områder, hvilket f.eks. betyder, at man ikke efterlader papir, æbleskrog eller lignende - der er aldrig langt til en affaldsspand. Fyldte bægre må ikke fjernes fra kantinen. Efter aftale i samarbejdsudvalget praktiseres en oprydningsordning i kantinen. På skift rydder hver klasse op en uge ad gangen efter spise-frikvarteret. Den vagthavende klasses pligter er at tømme askebægre, tørre borde af m.v. Det er vigtigt, at enhver rydder op efter sig selv - og det gælder naturligvis også, når man benytter kantinen uden for spise-frikvarteret.

Når man forlader klasselokalet efter sidste time, skal man hænge sin stol op under bordet. Hvis hver tager sin stol, varer det ca. 10 sek. Hvis en rengøringsdame skal gøre det alene, og desuden fjerne tomme flasker m.m. går der 2-3 minutter af de 8, hun har til at gøre hvert lokale rent, hvis akkorden skal holdes. For os er det et spørgsmål om magelighed, for rengøringspersonalet et spørgsmål om penge. Ryd op efter dig selv.

OPSLAGSTAVLER. Der er en fælles opslagstavle foran kantinen. Alle opslag skal mærkes med dato. Plakater kan opsættes med tape på de røde plakاتفelter mellem opslagstavlerne. Miljøudvalget rydder op på opslagstavlerne, og "tidløse" opslag får normalt lov til at hænge en måned. Nedtaget materiale opbevares en uge på elevkontoret. Se også skemaændringer side 14 .

PAPIRHANDEL. Elevernes papirhandel blev oprettet med det formål at foretage store fælles indkøb af papirvarer, som kan tilbydes skolens elever let tilgængeligt og billigt. Foretagendet drives under opsyn af FU. Papirhandelen har åbent fire dage om ugen fra kl. 9⁴⁰ til 9⁵⁵ (se opslag), og salget foregår fra bogdepotet.

PLANER OVER SKOLEN findes ved hovedindgangen. Se side 2

REKTOR kan som regel træffes på kontoret i frikvartererne og i øvrigt efter aftale. Det vil være naturligt, at såvel elever som forældre henvender sig til rektor angående problemer af enhver art i forbindelse med undervisning, eksamen og skolegang i øvrigt.

RINGETIDER.

- | | | | |
|----------|------------------|---|------------------|
| 1. time: | 8 ⁰⁵ | - | 8 ⁵⁰ |
| 2. time: | 8 ⁵⁵ | - | 9 ⁴⁰ |
| 3. time: | 9 ⁵⁵ | - | 10 ⁴⁰ |
| 4. time: | 10 ⁴⁵ | - | 11 ³⁰ |
| 5. time: | 12 ⁰⁰ | - | 12 ⁴⁵ |
| 6. time: | 12 ⁵⁰ | - | 13 ³⁵ |
| 7. time: | 13 ⁵⁰ | - | 14 ³⁵ |
| 8. time: | 14 ⁴⁰ | - | 15 ²⁵ |

RYGNING er kun tilladt i kantinen, dog ikke i fællestimer og første halvdel af spiseferienkvarteret.



SAMTALEANLÆG findes over hele skolen. Ved tryk på knappen nederst på højttaleren etableres forbindelse til kontoret. Knappen trykkes ind, både når man kalder kontoret, og når der fra kontoret (ved en kaldetone) ønskes forbindelse med en klasse. Man bør (naturligvis) give sig til kende ved navn og eventuelt klasse.

SCT. KNUDS GYMNASIUMS FORENING FOR FORELDRE OG VENNER. Gennem et årligt kontingent på 50 kr. samt renter af en kapital, skaffes midler til uddeling af legater for studerende i de første studieår. Endvidere støtter foreningen arrangementer for skolens elever som f.eks. ekskursioner, idrætsstævner samt opretholdelse af elevtelefonen. Bestyrelsen vælges på den årlige generalforsamling og opfordring til indmeldelse i foreningen uddeles gennem eleverne til hjemmet i marts.

SCT. KNUDS GYMNASIUMS STUDIELÅNEFOND. Gennem lån ydes støtte til videregående uddannelse for dimittender fra Sct. Knuds Gymnasium og HF-kursus. Lånmodtagere skal have vist, at de er egnede til at fuldføre den påbegyndte uddannelse. Lånene er rentefri indtil en vis tid efter uddannelsens afslutning. Studielånefonden har en bestyrelse, hvor rektor Kaj Vetter er formand og lektor Jørgen Aarup er kasserer. Ansøgnings-skemaer udleveres gennem skolens kontor, og der er ingen ansøgningsfrister.

SCT. KNUDS LAUGET (SKL). Se side 29

SKEMAÆNDRINGER (f.eks. på grund af en lærers sygdom) bekendtgøres gennem opslag ved skolens udgange. Man har hver dag pligt til at orientere sig om skemaændringer, før man forlader skolen. Undertiden benyttes samtaleanlægget til orientering om forandring af dagens skema.

SKOLEBIO. Hvert år får eleverne tilbud om at melde sig til skolebio. Nærmere besked gives på opslagstavlerne.

STATENS UDDANNELSESSTØTTE. Gennem Statens Uddannelsesstøtte kan søges om såvel stipendier som statsgaranterede lån. Ansøgningsblanketter fås på administrationskontoret. Til- deling af stipendium er normalt afhængig af forældreindtægt, mens statsgaranterede lån kan fås af alle elever over 18 år uanset indtægtsforholdene. Iøvrigt vil der blive givet nærmere orientering om SU i begyndelsen af skoleåret. Vejledning om økonomiske forhold iøvrigt f.eks. om bistands- lov, ungdomsydelse, revalidering og private legater gives af studievejlederne.

STIPENDIENÆVNET. Se side 28

STUDIEKORT. Henvend dig på elevkontoret.

STUDIEKREDSE. Der er mulighed for oprettelse af studiekredse udenfor normal skoletid, såfremt nogle elever (10-20) kan finde sammen om et emne. Oplysning om de nærmere bestemmelser kan fås hos SU, der også gerne er behjælpelig med at finde frem til en studiekredsleder.

STUDIETEKNIK I GYMNASIET. Ret tidligt i skoleåret får eleverne i l.g ca. tre timer i almen studieteknik hos studievejlederne.

STUDIEVEJLEDNING I GYMNASIET. Det er studievejledernes opgave at hjælpe gymnasieeleverne med at planlægge og gennemføre gymnasieforløbet på bedst mulig måde og med at planlægge et efterfølgende uddannelsesforløb. Gymnasieeleverne kan derfor henvende sig til studievejlederne med problemer af studiemæssig, økonomisk, social og personlig karakter.

Lise Jensen	kontor i lokale 20.2
Aase Høgsbro Rasmussen	kontor i lokale 15.1
Søren Schmidt-Nielsen	kontor i lokale 20.2
Leif Szomlajski	kontor i lokale 20.2

Af opslag på studievejledernes opslagstavler fremgår det, hvordan klasserne er fordelt mellem studievejlederne, og hvornår disse har træffetid; men eleverne kan også træffe aftale med studievejlederne om at få en samtale på andre tidspunkter. Ønsker man at få telefonisk kontakt med en studievejleder, vil skolens sekretærer altid kunne give oplysning om studievejledernes træffetider; der er omstilling til kontorerne. (Se iøvrigt: Statens Uddannelsesstøtte, Studieteknik i gymnasiet og Uddannelses- og erhvervsorientering).

STUDIEVEJLEDNING I HF foregår efter samme retningslinier som i gymnasiet, og HF-studievejlederen lektor Carsten Møllerup træffes hver dag på HF-kontoret (lokale 20.3 på 1. sal i hovedbygningen), hvor han er til disposition for HF-eleverne med individuel rådgivning. Desuden vejleder han klasserne kollektivt og varetager den daglige HF-administration.

TELEFONBESKED modtages normalt ikke.

TILVALG. Tilvalgsfagene for 2. semester i HF vælges i oktober måned, for 3. semester i februar-marts måned efter en grundig orientering. Det tilrådes i god tid at søge kontakt med andre, der har valgt, med faglærerne og med studievejlederen.

UDDANNELSES- OG ERHVERVSORIENTERING I GYMNASIET. Der afsættes specielle timer til kollektiv uddannelses- og erhvervsorientering på alle tre gymnasietrin. I studievejledningskontorerne (lokalerne 15.1 og 23.1) findes der nogle ret store samlinger med studievejledninger, brochurer, lægathåndbøger, kollegiefortegnelser, erhvervskartotek m.m., og på nogle bogvogne og opslagstavler ved den nordlige glasvæg i aulaen er der placeret nogle håndbøger og opslag om aktuelle uddannelsesforhold o.lign. Gymnasieeleverne kan låne en del af materialet ved henvendelse til studievejlederne.

VÆGAVISEN hedder "Folkets Vægavis". Der har i tidens løb eksisteret adskillige skoleblade på Sct. Knuds Gymnasium. Alle er gået under på grund af for stort arbejdspress ved trykning, økonomiske vanskeligheder og for få købere. Men, da der imidlertid er et stort behov for at få visse meddelelser ud til "folket", fandt en gruppe elever, at en vægavis ville være løsningen. Der er ingen problemer med trykning og distribution, og vægavisen kan derfor udkomme hver mandag. Der er naturligvis altid plads til dine spontane indslag på "Folkets Vægavis".

VÆRKSTED. I værkstedet (lokale 26) er opstillet en række maskiner til mangfoldiggørelse af bl.a. undervisningsmaterialer. Elever har kun adgang i følge med en lærer.

ÅRSPRØVER. Som en følge af, at lærerforsamlingen kun er rådgivende med hensyn til elevers oprykning til næste klassetrin, har skolen valgt følgende ordning af de mundtlige årsprøver: Hver elev i 1.g og 2.g vælger selv, hvilke fag han/hun ønsker at blive eksamineret i. Antallet af fag blev for i år fastsat til mindst tre incl. studentereksamensfag. Der blev desuden åbnet mulighed for klasseårsprøver.

TIMER OG FAG - GYMNASIET

	SPROGLIG LINJE				MATEMATISK LINJE			
	N		K	S	F		N	S
	1g	2g3g	2g3g	2g3g	1g	2g3g	2g3g	2g3g
Religion		1 2	1 2	1 2		1 2	1 2	1 2
Dansk	3	3 4	3 4	3 4	3	3 4	3 4	3 4
Engelsk	4	4 6		} 3 5	} 5	÷ ÷	÷ ÷	÷ ÷
Tysk	3	3 5						
Fransk/Russisk	5	3 3	3 3	3 3	5	3 3	3 3	3 3
Latin	4	4 -	5 5					
Græsk			} 8 6					
Oldtidskundskab	1	2 -			2 -	1	2 -	2 -
Historie	2	3 4	3 4	3 3	2	3 4	3 4	3 3
Samfundsfag				5 5				5 5
Geografi	2	÷ ÷	÷ ÷	3 2	3 -	3 2	3 2	
Biologi		3	3	3		3	} 3 7	3
Biokemi								
Kemi					2	3 -	3 -	1 -
Fysik					3	3 5	2 2	2 2
Matematik	2	3 -	3 -	3 -	5	5 6	3 3	3 3
Legemsøvelser	2	2 2	2 2	2 2	2	2 2	2 2	2 2
Musik	2	} 2 1	2 1	2 1	2	2 1	} 2 1	2 1
Formning								

N: Nysproglig gren

K: Klassisksproglig gren

S: Samfundssproglig gren

F: Matematiskfysisk gren

N: Matematisknaturfaglig gren

S: Samfundsmatematisk gren

÷/-: Faget afsluttet ved eksamen.

÷: Efter 1.g.

-: Efter 2.g.

FORSØG. I skoleåret 1981/82 fortsætter forsøg med skriftlig græsk i 3.g på klassisk-sproglig gren. Desuden forsøg med spansk som valgmulighed på linje med fransk og russisk i 1., 2. og 3.g på matematisk og sproglig linje. Et grenhold har i 2.gF særpensum i fysik og matematiske (elektronik og edb).

TIMER OG FAG - HF

Hvert år opdeles i 2 semestre, således at undervisningen strækker sig over i alt 4 semestre efter følgende plan:

	<u>Antallet af ugentlige timer</u>				
	1. semester	2. semester	3. semester	4. semester	
<u>FÆLLESFAG</u>					
Dansk	3	3	4	4	
Religion	0	0	3	3	
Historie	3	3	3	3	
Biologi	3	2	0	0	
Geografi	3	2	0	0	
Matematik	5	5	0	0	
Engelsk	4	3	4	4	
Tysk	3	3	0	0	
Samfundsfag	2	2	0	0	
Musik/Formning	2	2	0	0	
Idræt	2	2	0	0	
 <u>TILVALGSFAG</u>					
					<u>POINTS</u>
Biologi	0	0	4	4	8
Matematik	0	0	6	6	12
Engelsk	0	1	3	3	7
Tysk	0	0	5	5	10
Samfundsfag	0	0	3	3	6
Musik	0	0	4	4	8
Formning	0	0	4	4	8
Idræt	0	0	4	4	8
Fransk/Russisk/Spansk	0	3	4	4	11
Fysik	0	3	6	5	14
Kemi	0	0	5	5	10
Psykologi	0	0	3	3	6

Der holdes eksamen i de enkelte fag ved udgangen af det semester, hvor undervisningen i faget afsluttes. Der er ikke eksamen i fællesfagene musik, formning og idræt.

Der skal vælges tilvalgsfag svarende til mindst 20 points.

FORSØMMELSER

Efter de gældende bestemmelser skal elever i gymnasiet og på HF-kursus følge undervisningen regelmæssigt - der er mødepligt. Det skal ikke skjules, at der kan være problemer med både at forstå, hvorfor der er mødepligt, og med at efterleve bestemmelserne. Det må derfor være rimeligt kort at give en motivering.

For det første er mødepligten begrundet med, at eksamensbestemmelserne er sådan, at der må være en vis garanti for, at den enkelte elev har været hele stoffet igennem, idet man til eksamen kun opgiver en del af det læste stof. Endvidere skal der i gymnasiet gives årskarakterer.

For det andet betyder det meget for undervisningen, at man er til stede og deltager i arbejdet i klassen. Hvis alt væsentligt kunne læses i lærebogen, ville det måske betyde mindre, at man "kommer og går", men undervisningen og indlæringen er ofte baseret på diskussioner i klassen, måske på gruppearbejdet i forbindelse med emnet. Ikke blot skader det den, der har været fraværende, at han/hun ikke har forudsætningerne for at kunne arbejde med - det kan være helt ødelæggende for de andre i klassen eller i gruppen.

Som en konsekvens af mødepligten, der naturligvis også indbefatter, at man møder rettidigt om morgenen, skal skolen føre kontrol med, hvilke elever der er til stede i timerne. Det skal endvidere bemærkes, at forsømmelighed med aflevering af skriftlige besvarelser, rapporter m.v. ifølge de gældende bestemmelser sidestilles med andre forsømmelser.

Der findes ingen faste tal for, hvor stort et antal forsømmelser, der kan accepteres. Det er overladt til rektor at vurdere, om der er forsømt for meget. Han skal i givet fald efter forhandling med den pågældende elevs lærere indberette forholdet til direktoratet for gymnasieskolerne og HF, der har den endelige afgørelse, som kan gå ud på, at der ikke kan foretages indstilling af vedkommende elev til eksamen.

Kontrollen med mødepligten foretages af læreren ved timens begyndelse. De nødvendige samlede opgørelser over fravær og uregelmæssigheder foretages på kontoret.

Hvis en elev forsømmer eller kommer for sent, bør han i egen interesse aflevere en skriftlig meddelelse umiddelbart efter forfømmelsen. Til denne meddelelse anvendes en fortrykt, hvid blanket, som findes på hylden uden for administrationskontoret.

Det er en konsekvens af mødepligten, at skolen ikke kan give en elev fri.

Det kan i langt de fleste tilfælde lade sig gøre at få lagt læge- og tandlægebesøg, køreprøver o.a. uden for skoletiden.

FRIVILLIG IDRÆT

For de idrætsinteresserede vil der efter skoletid være mulighed for at deltage på et eller flere af de hold, som normalt oprettes i atletik, fodbold, basketball og volleyball. Holdene ledes af skolens idrætslærere og vil som regel være placeret mandag og torsdag kl. 13.45 - 16.00. Opslagstavlerne vil give nærmere besked, ellers spørg på elevkontoret.

IDRÆTSSTEVNER. Sct. Knud deltager hvert år i en række stævner og turneringer dels med andre fynske gymnasieskoler, dels på landsbasis. I år har vi deltaget med hold i atletik, basketball, fodbold, badminton og volleyball. Tilmelding, udtagelse m.v. organiseres af sportsudvalget og idrætslærere i fællesskab.



Dette års danske mestre :

Ældste drengehold i atletik



....medens ældste drengehold i volleyball var lige ved
som det 4'bedste hold i landet.

KLASSETURNERINGER. Sportsudvalget står i årets løb som arrangør af interne turneringer i bl.a. five-a-side, volleyball og basketball.

BORDTENNIS. Kan af interesserede dyrkes i frikvarterer og mellemtimer på skolens eneste bord i kælderen ved trappen i den nye fløj. Egne bats og bolde medbringes.

BADMINTON. I det omfang gymnastiksalene er ledige i perioden fra efterårsferien og til påskeferien vil 2- eller 4-mands hold kunne få tildelt en tid (20 min. effektiv). Egne ketchere og bolde medbringes.

FRIVILLIG MUSIK

Storekoret hedder sådan fordi det normalt har omkring 75 medlemmer, hvoraf cirka en trediedel er elever på skolen og resten kommer fra byens andre læreanstalter. Det er et åbent kor, dvs. der er ingen optagelsesprøve, og enhver kan komme til de første korprøver efter sæsonens begyndelse og danne sig et indtryk af, hvordan koret arbejder. På den måde kan man finde ud af, om man kan have udbytte og fornøjelse af at melde sig ind.

Der stilles altså hverken krav om pragtrøst eller nodelæsning, men det vil naturligvis være rart, om du kan synge rent. Det siger sig selv, at du må have lyst til at synge. Hvis du beslutter dig til at blive fast medlem, er der mødepligt hver mandag kl. 19.00 - 21.30 sæsonen igennem fra ca. 1. september til ca. 1. maj.

Storekoret er et free-lance koncertkor, der gerne samarbejder med professionelle musikere om løsningen af større koncertopgaver, f.eks. med Odense Byorkester eller med Musikkonservatoriets orkester.

De valgte korværker indstudies ved de ugentlige mandagsprøver, og når tiden nærmer sig, overtages koret af en professionel dirigent, der samler kor, orkester og solister til de afsluttende prøver inden den planlagte offentlige koncert.

Herudover kan koret lave selvstændige koncerter og medvirke ved Syngsammen-arrangementer i Rådhushallen.

Det er altså vigtigt at være med fra starten.

Sammenspil. Plejer du, eller har du lyst til at spille sammen med andre, kan musiklærerne hjælpe dig til at finde lige-sindede. Hold i sammenspil på forskellige instrumenter oprettes efter behov.

Stemmepleje. Individuel undervisning i sangteknik fås på kortvarige kurser, der oprettes fra måned til måned. De er beregnet for begyndere, så der er kø.

Lillekoret er ikke noget lille kor, bare mindre end Storekoret. Det består af ca. 35 medlemmer. Prøverne foregår hver torsdag kl. 19.00 - 22.00 hele skoleåret igennem fra første torsdag i september til translokationen i juni. Nye medlemmer optages i september og januar. De ordinære korprøver er åbne forinden, således at interesserede kan komme og danne sig et indtryk af forholdene. Optagelsesprøven lægger vægt på vågenhed og musikalitet, men nodekendskab er ikke krævet.

Lillekoret synger jævnligt til koncerter, i radioen og i TV, og repræsenterede Danmark ved The International Society for Music Education's verdenskongres i Warszawa sidste sommer.



LÆRER- OG ELEVORGANISATIONER

LÆRERRÅDET består af rektor og skolens lærere. Lærerrådet afgør eller afgiver sin indstilling til en række sager vedrørende de undervisningen og skolens drift.

I sager vedrørende anskaffelse af undervisningsmateriel og ansøgning om oprettelse af forsøgslinier eller -undervisning træffer lærerrådet den endelige afgørelse.

I sager vedrørende elevoptagelse, bortvisning, antal klasser og grenhold, time- og fagfordelingsplaner, ansættelse af nye lærere, budgetforslag, byggesager, årsprøver, vikartimer, ekskursioner og udlån/leje af skolens lokaler meddeler lærerrådet evt. efter afstemning sin indstilling til rektor, som derefter træffer den endelige afgørelse.

Lærerrådet ledes af en formand, en næstformand og en sekretær. Rådet har en del udvalg under sig. Dels kontoudvalg, som administrerer skolens bevillinger, dels udvalg fælles med elevrådet. Se side 27

Lærerrådsmøder afholdes normalt tirsdage efter skoletid. Ordinære møder afholdes hver måned, ekstraordinære møder kan indkaldes af formanden eller 1/5 af rådet. Lærerne har mødepligt.

Dagsordner og referater fra møderne offentliggøres på opslagstavlen ved hovedindgangen.

Fra 1. januar 1980 indbydes repræsentanter for det teknisk administrative personale samt elever. (Læs endvidere "Bekendtgørelse om lærerråd, lærerforsamlinger og fællesudvalg ved Statens Gymnasieskoler m.m.").

ELEVRÅDET. Elevarbejdet i gymnasiet er baseret på et elevråd med formål, rettigheder og pligter, som det fremgår af vedtægterne på side

Elevrådet er det organ, du enten gennem din klasserepræsentant eller ved selv at tage del i møderne skal henvende sig til, hvis du føler dig utilfreds med et eller andet på skolen eller ønsker at få noget debatteret og/eller ændret.

I god tid før vores møder udfærdiger FU et dagsorden-blad til alle klasserepræsentanter.

Når FU gennem oplæg har meddelt, at dagsordenen er færdig, afhenter klasserepræsentanterne disse i elevkontorets åbnings-

tid. Bladet indeholder en dagsorden med de nødvendige bilag dvs. en kort oplysning om punkterne, der skal gøre det muligt på et rimeligt grundlag at føre debat og foretage evt. afstemning i klasserne. FU udfærdiger hurtigst muligt efter møderne et referat til vejledning for repræsentanterne, når hun/han skal orientere de af klassens elever, der ikke deltog i mødet. Dette referat afhentes ligeledes på elevkontoret. Elevrådet nedsætter også et udvalg, der varetager arbejdet for de enkelte områder. Hvor elevernes og lærernes interesser skal koordineres, arbejder elever og lærere i fælles udvalg. Elevarbejdet finansieres af undervisningsministeriet, der for hvert finansår yder et beløb. For 1980 er dette beløb kr. 3.033,-.

HF-MØDET er den øverste besluttende myndighed for kursister på Sct. Knuds Gymnasium. Alle har adgang (Jvf. vedtægter for HF-mødet side 35).

HF-MØDET har været den øverste myndighed for kursister på Sct. Knuds Gymnasium. På grund af svigtende interesse har HF-møder ikke fungeret i skoleåret 1980/81.

Vi håber dog, at alle de nye kursister vil tage del i HF-møderne, så vi kan få et godt elevarbejde.

UDVALG NEDSAT AF ELEVER

DGS UDVALGET. Af praktiske grunde er der udvalgt fire personer til at løse en række administrative opgaver i forbindelse med vort samarbejde med DGS. Det er udvalget som modtager postsendingerne fra DGS og viderebringer debatoplæg og informationsmateriale til elevrådet og gymnasiets elever. Det er også udvalget, som hverver de individuelle medlemmer og indkalder til møder blandt disse. Desuden fører DGS og LAK udvalgene et kartotek over udsendte informationsskrivelser, således at udvalgene kan vejlede og hjælpe med løsningen af elevernes studiemæssige og sociale problemer. Ved lands- og repræsentantskabsmøderne i DGS repræsenteres elevrådet af en elev fra DGS udvalget efter en forudgående debat og diskussion blandt alle skolens elever.

FORRETNINGSUDVALGET (FU). Se side 27.

HYTTETURSUDVALGET har i skoleåret 1980/81 afholdt tre hytteture. Formålet med disse er naturligvis at fremme venskabet mellem eleverne på tværs af hold/grene/linjer/klasser m.m. Hytteturene har fuldt ud opfyldt dette formål.

Vi glæder os til at se dig på næste hyttetur.



-VI VAR I
SPØDSBJERG
NOV. '80

MILJØUDVALGET. På det første elevrådsmøde var der ca. ti personer, der gerne ville være med i miljøudvalget. Efter lidt diskussion frem og tilbage blev det besluttet, at vi ville prøve, om det kunne køre, men der var nok lidt for mange, da de fleste ikke følte noget særligt ansvar. Lidt er det dog blevet til; det væsentligste er julearrangementet. Her blev der solgt gløgg og brune kager, og der var en julehistorie samt musik fra forskellige elever. Opslagstavlen er også noget vi sørger for; vi sætter plakater op om div. arrangementer.

Dernæst har vi snakket med rektor om forskellige former for udsmykning på skolen, og han har givet os temmelig frit spil. Vi håber da også på, at vi inden sommerferien vil få lavet en kæmpe-collage, vi er i hvert fald ved at samle plakater ind og har sendt breve rundt til forskellige sammenslutninger.

Endelig sørger vi også for at lave skemaer over hvem, der skal rydde op i kantinen.

SPORTSUDVALGET står sammen med skolens gymnastiklærere for elevernes sunde legemer. Udvalget arrangerer lokale turneringer bl.a. i fodbold, volleyball, basketball og badminton og sørger hovedsagelig for, at interesserede elever kan deltage i forskellige stævner. Udvalget består af 4-6 elever.

UDVALG NEDSAT AF LÆRERE OG ELEVER

FÆLLESUDVALGET er kontaktudvalg mellem rektor, lærerråd og elevråd. Udvalget består af rektor som formand, formanden for lærerrådet, 3 lærere valgt af lærerrådet, formanden for elevrådet, 2 gymnasieelever valgt af elevrådet og 1 HF-elev valgt af HF-mødet.

Det er fællesudvalgets opgave gennem gensidig information og forhandlinger at fremme samarbejdet mellem lærere og elever, fremskynde sagers løsning og koordinere lærere og elevers bestræbelser. Fællesudvalget træffer afgørelse vedrørende fællestimer, studiekredse, elevfaciliteter, praktiske forhold, fritidsaktiviteter, skolefester, sportsstævner m.m.

Fællesudvalget affatter desuden skolens ordensregler.

Fællesudvalget kan ikke behandle sager, som vedrører skolens fag- og timefordeling eller den enkelte lærers forhold eller undervisning.

Fællesudvalget er nok det vigtigste udvalg på skolen, og det er vigtigt at understrege, at udvalgets betydning og indflydelse i lige så høj grad bestemmes af medlemmernes forhandlingstalent og initiativ samt opbakning fra lærer- og elevside som af ministeriets bestemmelser.

Alle elever og lærere kan få optaget sager på fællesudvalgets dagsorden ved henvendelse til et medlem af udvalget.

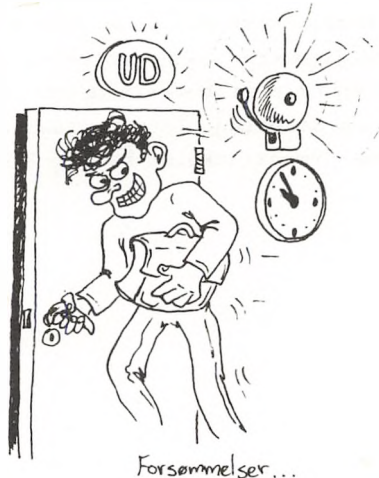
På alle fællesudvalgsmøderne tages referat, som offentliggøres på opslagstavlen nærmest hovedindgangen. (læs endvidere "Bekendtgørelse om lærerråd, lærerforsamlinger og fællesudvalg ved Statens Gymnasieskoler m.m.". Findes på elevkontoret).

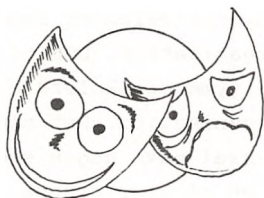
FÆLLESTIMEUDVALGET er et udvalg under fællesudvalget bestående af tre elever og tre lærere. Det er udvalgets opgave at tilrettelægge mindst otte fællesarrangementer årligt med kulturelt, videnskabeligt eller politisk indhold.

Fra det forløbne skoleårs program kan nævnes: Et musikarrangement med Jan Toftlund og Martin Andersen, et foredrag af John Raftery om Nordirland, et foredrag af Jean Fischer om alternativ energi og en time med Vigga Bro, der fremførte "Kvindemonologer" af Dario Fo og Franca Rame. De kommende arrangementer er i skrivende stund ikke planlagt. Udvalget er altid åbent for gode forslag og idéer.

INTRODUKTIONSUDVALGET organiserer et introduktionsarrangement for nye elever.

STIPENDIENÆVNET består af 4 lærere og 4 elever, heraf mindst 1 HF-elev. Nævnets opgave er at gøre eleverne bekendt med mulighederne for uddannelsesstøtte samt at meddele oplysninger til Statens Uddannelsesstøtte om ansøgernes studieegnhed og studieaktivitet. Afgørelser truffet af stipendienævnet kan indankes for Statens Uddannelsesstøtte.





SCT. KNUDS LAUGET (SKL) er en forening for elever og lærere, der skal varetage arrangementer på Sct. Knuds Gymnasium uden for skoletid. Ifølge foreningens formålsparagraf kan disse arrangementer være oplysende, underholdende, festlige eller kunstneriske. I det forløbne år har der været en månedlig filmaften, foredrag om Polen, Jakob Holdt: Amerikabillede, cabaret med skolens elever, hypnoseunderholdning og flere fester. Det er i høj grad ønskeligt, at foreningens medlemmer fremkommer med forslag til arrangementer, som de ønsker gennemført med hjælp og støtte fra SKL.

I spidsen for foreningen står en bestyrelse på seks medlemmer, fire elever og to lærere. Bestyrelsen vælges på den årlige generalforsamling, som finder sted i februar måned.

Medlemskab af SKL gælder for et skoleår ad gangen og koster 10 kr. Ved skoleårets begyndelse sørger bestyrelsen for salg af medlemskort.

Ved henvendelse til et medlem af SKL's bestyrelse kan man få udleveret foreningens love samt yderligere oplysninger.

DGS

DGS betyder Danske Gymnasieelevers Sammenslutning og er gymnasieelevernes faglige organisation. DGS tilrettelægger sit arbejde ud fra hvad de enkelte gymnasieskolers elevråd beslutter. DGS er altså en meget bred organisation. Det siger sig selv, at hvis en interesseorganisation skal have nogen som helst indflydelse, må den være sammensat af en så stor gruppe som muligt. Dette er DGS.

Alle gymnasieskoler kan blive medlem af DGS. På Sct. Knuds Gymnasium har vi vedtaget, at afgørelsen om vort medlemskab skal ske ved en urafstemning blandt alle skolens elever. På den måde sikrer vi, at vort medlemskab er truffet på demokratisk vis. Det må jo også siges at være en rimelig fremgangsmåde, når det drejer sig om at tilslutte elevrådet. I modsætning hertil kan nævnes den organisation, som kalder sig GLO. GLO splittede for nogle år siden DGS for at danne en ny organisation, og den måde de skaffer medlemmer på er udelukkende på individuel basis. Det betyder, at der f.eks. kan være 5 medlemmer på Sct. Knuds Gymnasium, 7 på Mulernes Legatskole og så fremdeles. Alligevel udtaler GLO sig på hele den samlede gymnasieungdoms vegne. Dette er naturligvis meget udemokratisk, set i forhold til DGS's måde, hvor beslutningerne er baseret på elevrådenes beslutninger. Altså alle skolens elever.

DGS har i øjeblikket lidt over halvdelen af samtlige gymnasieskoler som medlemsskoler. Dette er faktisk temmelig mange, når man tager i betragtning, at DGS er en "fattig" organisation. Mulighederne for at opnå økonomisk støtte er meget vanskelige. I de sidste to år har DGS dog opnået at få del i noget af tipstjenestens overskud. Flere og flere gymnasier søger iøvrigt optagelse i DGS.

På Sct. Knuds Gymnasium har vi ikke de sidste to år været organiseret i DGS. Dette har da også resulteret i det elendigste elevarbejde, der nogen sinde er blevet ført. Sct. Knud Gymnasium kan ikke fortsat blive ved at tro, at problemerne løser sig selv.

De ting, som DGS har fundet er de vigtigste i øjeblikket, er problemet omkring Statens Uddannelsesstøtte, som gang på gang har betydet, at uddannelsessøgende må opgive deres studier før tiden. Der er naturligvis en række andre ting DGS beskæftiger sig med, f.eks. er de repræsenteret i en del udvalg under undervisningsministeriet. Alt dette kan du læse om i den folder, der udkommer først på året. Den kommer til at hedde noget i retning af "Velkommen til 1.g'erne". Hvis du ønsker at vide mere om DGS, før du begynder på Sct. Knuds Gymnasium, kan du ringe til DGS på nr. (01) 22 92 20 eller lokalt på nr. (09) 16 32 14.

LAK

Landssammenslutningen Af Kursusstuderende (LAK) er en studieorganisation, som arbejder for HF-, studenter- og forbedelseskursisternes interesser. Ud af de ca. 35.000 kursusstuderende, der findes i dag, er de ca. 30.000 gennem deres elevråd organiseret i LAK.

LAK's formål er at varetage de kursusstuderendes interesser og at arbejde for en bedre kursusuddannelse. Dette betyder, at LAK arbejder med alle de områder, hvor vi som kursusstuderende har fælles interesser f.eks. økonomiske forhold, især SU, boligforhold og andre sociale forhold for de kursusstuderende, vores indflydelse på kurserne, elevrådsbestemmelser, tilskud til elevrådene m.v. Desuden arbejder LAK også med enkeltsager, om urimelige afgørelser, i Direktoratet - kort sagt: LAK arbejder både for den enkelte og for elevrådene.

LAK repræsenterer de kursusstuderende overfor ministerier og andre offentlige instanser og er bl.a. repræsenteret i en lang række ministerielle udvalg og råd, der beskæftiger sig med kursusuddannelserne.

HVEM BESTEMMER LAK'S POLITIK ?

Den årlige kongres, hvortil alle medlemskurser sender delegerede, fastlægger LAK's uddannelsespolitiske linje og hvilket ting organisationen skal arbejde med, gennem vedtagelsen af et arbejds- og principprogram. Den daglige ledelse af organisationen varetages af et forretningsudvalg (FU) på 15 medlemmer, som vælges af kongressen. Til at varetage arbejdet med de forskellige områder, LAK arbejder med, nedsætter kongressen en række udvalg, i øjeblikket 6, nemlig et uddannelses-, et bolig-, et internationalt-, et kursus-, et studiefinancierings- og et redaktionsudvalg. Formanden vælges direkte af kongressen, medens

de øvrige forretningsudvalgsmedlemmer konstituerer sig selv bl.a. med en sekretær for hvert af de førnævnte udvalg samt 5 regionssekretærer. Kongressen vælger ligeledes en hovedbestyrelse (HB) på 40 medlemmer, hvis opgave det er at varetage kontakten mellem de enkelte kurser og LAK's sekretariat.

To gange om året afholder LAK bestyrelseskomite-møde (BK-møde). BK er LAK's øverste myndighed mellem kongresserne, og den består af 2 repræsentanter fra hver medlemskursus. Det er bestyrelseskomiteens opgave at fastlægge de aktuelle opgaver for organisationen, ligesom det er dens opgave at kontrollere, om hovedbestyrelsen arbejder efter de retningslinjer, der er givet af kongressen.

Årskort til LAK for 1979/80 koster 35 kr. og kan købes hos HF-forretningsudvalgets medlemmer.

Kravene fra LAK's 16. kongres var mere i uddannelsesstøtte og retten til arbejde og uddannelse. For at kunne opnå dette, kræver vi: "Væk med SV-regeringen, da denne er den største hindring for nye reformer". Sammen med de øvrige organisationer i De Uddannelsessøgendes Samarbejdsudvalg (DUS) har LAK forsøgt at fjerne SV-regeringen. Endvidere kan LAK hjælpe den enkelte i mødepligts- og eksamenssager.

VEDTÆGTER FOR GYMNASIEELEVRÅDET PÅ SCT. KNUDS GYMNASIUM

- § 1 Elevrådet skal varetage gymnasieelevernes interesser gennem samarbejde med skolens lærere, ledelse, elevorganisationer m.v.
- § 2 Gymnasieelevrådets øverste myndighed er ELEVMOEDET. Retningslinier for elevrådets arbejde fastlægges på et elevmøde, som afholdes i begyndelsen af hvert skoleår. Elevmødets dagsorden skal indeholde:
- a) Det fungerende forretningsudvalgs beretning.

- b) Forelæggelse af revideret regnskab for sidste skoleårs elevrådsarbejde.
- c) Behandling og vedtagelse af arbejdsplan for det kommende skoleårs elevrådsarbejde.

stk. 2 Ekstraordinære elevmøder kan afholdes, såfremt 2/3 af samtlige elevrådsrepræsentanter eller 200 af skolens gymnasieelever ønsker det gennem en motiveret dagsorden.

stk. 3 Et elevmøde består af alle fremmødte gymnasieelever.

stk. 4 Et elevmøde skal indkaldes med mindst en uges varsel. Indkaldelsen skal ledsages af dagsorden og relevant materiale. Det fungerende forretningsudvalg udarbejder forslag til arbejdsplan.

§ 3 Imellem elevmøderne varetages elevarbejdet af ELEVRÅDET.

stk. 2 Senest 3 uger efter elevmødet i begyndelsen af skoleåret indkaldes til elevrådsmøde med valg af forretningsudvalg, elevrepræsentanter til samarbejdsudvalget og til stipendieudvalget samt eventuelt nedsættelse af andre udvalg.

stk. 3 Elevrådsmøde afholdes normalt i den første hele uge i hver måned på en skiftende ugedag og indkaldes med mindst 4 skoledages varsel. Ekstraordinære elevrådsmøder kan dog indkaldes med mindst 2 skoledages varsel af forretningsudvalget, eller hvis mindst 10 af skolens gymnasieklasser fremsætter motiveret ønske om indkaldelse.

stk. 4 Elevrådet består af 1 repræsentant for hver gymnasieklasse, og kun disse har stemmeret på elevrådsmøderne.

stk. 5 Alle gymnasieelever, repræsentanter for HF og lærerråd samt rektor og indbudte gæster udefra har adgang til og taleret på elevrådsmøderne.

§ 4 Hver klasse skal vælge en repræsentant til elevrådet og en suppleant for denne. Valget gælder normalt for et skoleår, men nyvalg kan finde sted, hvis repræsentanten ikke ønsker at fortsætte, eller hvis der er utilfredshed med repræsentanten i klassen.

stk. 2 Repræsentanten har pligt til at gennemgå dagsorden for elevrådsmøder i klassen og til at forelægge klassens synspunkter for elevrådet.

stk. 3 Repræsentanten skal på elevrådsmøderne stemme således, at klassens synspunkter tilgodeses og har derfor ikke ubetin-

get pligt til at følge klassens stemmeresultat, da nye og afgørende argumenter kan komme ind i den aktuelle sag.

stk. 4 Repræsentanten skal aflægge referat af elevrådsmødet i klassen og gøre rede for, hvordan hun/han har stemt.

§ 5 Elevrådet kan nedsætte udvalg til at varetage særlige opgaver. Medlemmerne vælges blandt interesserede gymnasieelever.

stk. 2 Et udvalg kan nedsættes i samråd med HF-elever og/eller lærere.

stk. 3 Elevrådet vælger et forretningsudvalg (FU) bestående af formand, næstformand, kasserer og sekretær samt yderligere 2 medlemmer. Valget gælder normalt for et skoleår.

stk. 4 Forretningsudvalget skal virke som et administrativt organ for elevrådet, men kan ved en hastesag, hvor der ikke er mulighed for at indkalde elevrådet (jfr. § 3 stk. 3) ved almindeligt flertal afgøre sagen. Sådanne afgørelser skal forelægges elevrådet ved førstkommande ordinære møde.

stk. 5 Ved begyndelsen af hvert skoleår udarbejder hvert udvalg sit arbejdsprogram, der skal fremlægges til godkendelse på et elevrådsmøde.

stk. 6 Et udvalg skal forelægge såvel budget som regnskab for arrangementer o.l. for elevrådet til godkendelse.

§ 6 Urafstemninger blandt alle skolens gymnasieelever kan afholdes hvis 2/3 af elevrådets medlemmer eller 200 gymnasieelever ønsker det.

§ 7 Elevrådets eventuelle tilslutning til organisationer afgøres ved urafstemning.

§ 8 Elevrådet er beslutningsdygtigt, når halvdelen af klasserne er repræsenteret.

§ 9 Ændring af vedtægterne kan kun ske på et elevmøde, når 2/3 af de afgivne stemmer er for en ændring.

§ 10 Disse vedtægter træder i kraft den 6. marts 1979.

VEDTÆGTER FOR HF-MØDET

- § 1 HF-mødet er Sct. Knuds HF-elevers repræsentation.
- § 2 a) Møderne er åbne for alle interesserede, dog kan lukkede møder forekomme.
b) Alle fremmødte har taleret, dog kan et flertal af kursister fratage en ikke-kursist ordet.
c) Alle fremmødte kursister har stemmeret. Fuldmagt til stemmeafgivning kan kun godkendes, hvis fraværet er begrundet med undervisning, erhvervsarbejde, sygdom el. lign.
d) Afstemninger foretages ved håndsoprækning, såfremt ingen kursist begærer skriftlig og hemmelig afstemning.
- § 3 Alle vedtagelser afgøres ved almindeligt flertal. Undtaget er vedtægtsændringer, der kræver 2/3 flertal og tilhørsforholdet til Landssammenslutningen Af Kursusstuderende, der kræver halvdelen af kursistersnes stemmer.
- § 4 Der afholdes HF-møde mindst en gang månedligt, fortrinsvis i spisefrikvarteret. Dagsorden udsendes 4 dage før mødet, dog kan der indkaldes med dags varsel, hvis et udvalg under HF-mødet eller mindst 10 kursister ønsker det.
- § 5 a) HF-mødet kan nedsætte og opløse udvalg. Disse er økonomisk ansvarlige overfor mødet og aflægger månedlige beretninger.
b) HF-mødet vælger repræsentanter til de fælles udvalg. Repræsentanterne bør holde et højt informationsniveau overfor mødet - også via opslagstavlerne. Det er deres opgave at få debatter igang om foreliggende problemer.
- § 6 Til administration og organisering af det daglige elevarbejde nedsættes et forretningsudvalg (FU) bestående af 2 kursister fra hver klasse.

- § 7 a) Foruden de arbejdsopgaver FU pålægges ved møderne har udvalget til opgave at holde kontakten med gymnasieelevrådet, DUS-aktionskomite og LAK vedlige. HF-mødet må holdes løbende orienteret om samarbejdet med disse organisationer.
- b) FU vælger selv en kasserer, der er økonomisk ansvarlig overfor HF-mødet. Kassereren administrerer ud- og indbetalinger inden for de rammer HF-mødet lægger og kan kun i særlige tilfælde udbetale beløb uden forhåndsgodkendelse af HF-mødet. Et sådant beløb må ikke overstige 100 kr.
- c) FU indkalder og udsender dagsorden til møderne, hvorfor forslag til dagsorden kan indleveres til et FU-medlem. Hvis et møde skønnes særligt vigtigt, udsendes også referat fra dette.
- § 8 HF-mødet er tilsluttet Landssammenslutningen Af Kursus-studerende og sender delegerede til organisationens bestyrelseskomitemøder og kongresser efter de bestemmelser, der er nævnt i kongressens vedtægter K. 4 § 8 og K. 7 § 17.
- § 9 HF-mødet er tilsluttet DUS-aktionskomite og sender repræsentanter til dennes møder.
- § 10 HF-mødet vedtager hvert år eller oftere et arbejdsprogram efter forudgående oplæg og diskussion.
- § 11 Disse vedtægter tages op til afstemning hvert år i september måned.

AF SKOLENS HISTORIE

Sct. Knuds Gymnasium er oprettet af Louise Winteler, der fødtes 1834 i Holsten. Efter endt skolegang ville hun gerne til Danmark for at lære sproget, da hendes moder var dansk, og hun blev af sin tante inviteret til at komme til Odense.

På omtrent samme tid skete der det, at en lille tysk pige-skole med 5-6 elever kom til at stå uden leder og underviser. Den kun 19-årige Louise Winteler, der ganske vist ingen lærer-uddannelse havde, fik overdraget at undervise pigerne. Hun begyndte den 1. juni 1853, og dette var begyndelsen til Sct. Knuds Gymnasium. I skolens arkiv findes endnu den ældste elevprotokol.

Skolen havde til huse i Nørregade nr. 31 - i tantens dagligstue, men skolen voksede, og i 1863 rykkede den ind i to store lokaler på Klingenberg, hvor den havde til huse i 17 år. Den 20. august 1880 rykkede skolen for første gang ind i sin egen bygning, den lå lige i byens centrum på Klostervej. I 1887 udgik de første piger fra skolen med en eksamen, der hed Almindelig Forberedelses-eksamen, første gang kun 7 elever, men senere betydeligt flere. Med den nye skolelov fra 1903 fik skolen ret til at afholde studentereksamen, nysproglig retning, og bygningerne blev udvidet. I mellemtiden var der naturligvis blevet ansat flere lærere ved skolen. Louise Winteler fortsatte som skolens leder, men cand. theol. M. Lauersen blev "Gymnasieforstander" i 1908. Ved afslutningen den 5. juli 1912 nedlagde Louise Winteler sit arbejde i skolens tjeneste, og hendes niece, frk. Hoffmann, der siden 1904 havde været medbestyrerinde, overtog ledelsen af skolen.

Den 1. august 1920 overtog staten skolen efter lange forhandlinger, idet man var alvorlig bekymret for, at der ikke ville være behov for to gymnasier i Odense (det andet gymnasium var Odense Katedralskole).

Skolens ledelse:	1853 - 1912:	Louise Winteler
	1912 - 1926:	Margarete Hoffmann
	1926 - 1951:	Helga Lund
	1951 - 1964:	E. Dinesen
	1964 - 1970:	T. Bechmann Jensen
	1970 -	Kaj Vetter

ARRANGEMENTER I ÅRET, DER GIK.

1980

- 18/8 3uxN, adjunkt Lars Torup og lærerkandidat Mads Christian Christensen er på ekskursion.
- 27/8 3yzN og adjunkt Lise Jensen besøger rensningsanlægget i 4. og 5. time.
- 28/8 Elevmøde i 4. time for gymnasiet.
- 17/9 Regionsstævne i atletik for drenge og piger. Sct. Knud vinder yngste og ældste gruppe for drenge.
- 22/9 Fællestime i 5. og 6. time for 2.HF, 2. og 3. g. Jean Fisher taler om Alternativ Energi.
- 26/9 Landsfinalestævne i atletik for ældste drengehold i Viborg. Sct. Knud vinder og bliver danmarksmestre 1980.
- 29/9 Fodbold for drenge: Sct. Knud - Mulerne 5-4.
- 30/9 - 4/10. 2yzN, adjunkt Lise Jensen og adjunkt Vagn Koch Jensen er på ekskursion.
- 1/10 Uddannelsesdag for 3g og 2HF
Fællestime i 2. og 3. time for 1., 2.g og 1HF ved John Rafting.
- 3/10 Fodbold for piger: Sct. Knud - Nyborg 4-0
- 8/10 Fodbold for drenge: Sct. Knud - Søndersø 5-4
2b, adjunkt Sven Erik Larsen og adjunkt Annelise Østrup er på ekskursion til København.
- 9/10 Fodbold for piger: Sct. Knud - Midtfyn 0-8
- 13/10 Fodbold for drenge: Sct. Knud - Tornbjerg 0-2
3b og adjunkt Lise Jensen besøger rensningsanlægget i 2. og 3. time.
- 14/10 -15/10 2uvyS, 3zF, adjunkt Søren Schmidt-Nielsen og adjunkt Erling Bjerreskov er på ekskursion til København.
- 17/10 3sK og adjunkt Jette K. Pedersen rejser på ekskursion til Rom i efterårsferien.
- 7/11 Fællestime i 3. time for 1g og 1HF. Ejler Madsen taler om billedkunst.
- 13/11 Regionsstævne i badminton. Sct. Knud bliver nr. 3.
- 18/11 Regionsstævne i håndbold for drenge. Sct. Knud vinder for yngste gruppe.

- 2/12 2a,2u,2y,3y,adjunkt Erling Bjerreskov, adjunkt Sven Erik Larsen, adjunkt Erik Fruelund Møller og lærerkandidat Henning Rasmussen er på ekskursion til Århus.
- 9/12 Fællestime i 4.time for 1g, 2g, 1HF og 2HF om temaugen.
- 10/12 Fællestime i 3.time for 3g om temaugen.
Regionsstævne i basketball for 2- og 3g drenge. Sct Knuds 3g hold vinder.
- 17/12 Fællestime for hele skolen i 4.time. Jan Toftlund og Martin Andersen spiller og synger.
- 18/12 2sS og lærerkandidat Erik Bjarne Henning er på ekskursion i 6.time.
Julerevy for forældre
- 19/12 Julerevy og fest for gamle elever.
- 22/12 Julerevy og fest for nuværende elever.

1981

- 19/1 2.time: 1. arbejdsgruppemøde angående temaugen.
- 21/1 2HF, adjunkt Lise Jensen og adjunkt Mogens Rasmussen er på institutionsbesøg fra 3.time.
- 23/1 3. time: 2. arbejdsgruppemøde angående temaugen.
- 26/1 3uvx+yzS, adjunkt Niels Borre og adjunkt Vibeke Lade-foged er på ekskursion i København.
- 27/1 Indledende volleyballstævne for drenge. Sct. Knuds 3g hold vinder.
- 28/1 Regionsstævne i volleyball for piger. Sct. Knuds 2g hold vinder.
- 29/1 Afsluttende regionsstævne i volleyball for drenge. Sct. Knuds 3g hold vinder.
- 9/2 - 13/2: Temauge for hele skolen.
- 18/3 Fællestime i 4.time for 2HF,2 og 3g med Vigga Bro.
- 20/3 3vyF og adjunkt Martin Lund er på ekskursion til København.
- 23/3 Regionsstævne i basketball for 1g drenge. Sct. Knud vinder.
- 25/3 - 26/3. 2uN og 2xzF, adjunkt Per Brønstrup, adjunkt Signe Olsen og adjunkt Søren Schmidt-Nielsen på ekskursion.
- 26/3 - 27/3. 2c, adjunkt Lise Lotte Dyrekilde og adjunkt Jette K. Pedersen på ekskursion.
- 1/4 Sct. Knud arrangerer landsfinalestævne i volleyball for drenge. Sct. Knud nr. 4
- 10/4 -11/4 3x og adjunkt Renny Edal på ekskursion.

TEMA-UGE 9-13. febr. 1981.

I ugen 9-13. febr. 1981 afholdt Sct. Knuds Gymnasium Tema-uge. Et tema-uge-råd bestående af en kreds af særligt interesserede elever og lærere havde siden sommerferien arbejdet med planlægningen, og intentionerne i oplægget var, at der skulle arbejdes "musisk, manuelt og kreativt" med det overordnede tema "Det moderne menneskes situation". Før juleferien arrangeredes et par fællestimer til introduktion af tema-ugens formål og opbygning, og umiddelbart efter juleferien valgte alle skolens elever og lærere sig ind på ét af de 19 hovedemner, der var foreslået af planlægningsrådet, såsom "Musiske Fag", "Sport", "Mad", "Cykel", "Alternative Skoleformer", "Fremtid", "Et U-land" o.s.v. Valget skulle foregå på tværs af de gængse klasse-, gren- og holdinddelinger og uafhængigt af, om man var lærer eller elev.

På to arbejdsgruppemøder forud for tema-ugen fik alle lejlighed til at vælge sig ind på underemner, de færdige arbejdsgrupper, 77 ialt, og tilrettelægge og igangsætte arbejdet. I løbet af selve tema-ugen blev ringeklokken sat ud af funktion, og alle grupper tilrettelagde og disponerede selv arbejdet. Der var god aktivitet og arbejdsstemning. Den overvejende del af grupperne fandt det interessant at arbejde selvstændigt med stof, der adskilte sig væsentligt fra gymnasiets fagområder. Ugen bød derudover på morgensamling i kantinen hver morgen fra 8⁰⁵-8³⁰, der var arrangeret foredrag for en del af grupperne af folk udefra (kunstnere og fagfolk af forskellig art) og filmforevisninger, og der var en ret livlig udflugts- og ekskursionsaktivitet til steder på Fyn, i Jylland og til København.

Rent kontant gav ugen sig udslag i en ret omfattende udstilling i aulaen og på 1.sals mellemgang af tegninger, malerier, lærarbejder, væve- og stofkunst, collager og en række plancher til illustration af gruppernes arbejdsområder. Energigruppen opførte en vindmølle på sportspladsen, og hver dag blev der udsendt en avis, radioavis og en TV-avis. Et helt nyt indslag i skolens dagligdag var naturligvis madgruppens mini-restaurant i kantinen med varm mad, smørrebrød og vegetarkost. Alt i alt var det en uge, der bød på spændende og anderledes aktiviteter, end vi kender til i skolens hverdag - og helt naturligt sluttede ugen med en vellykket tema-uge-fest om aftenen d. 13. febr. med fællesspisning og underholdning af ikke mindre end tre orkestre, der var blevet dannet i ugens løb. Vellykket var festen også på den måde, at den fuldt ud dækkede tema-ugens udgifter på små 6000 kr.

Nyansatte lærere i 1980:

NB adjunkt Nils Borre (samfundsfag/idræt)
 LT adjunkt Lars Torup (biologi)

Kvotaansatte og timelærere i 1980/81:

OB	Otto Boserup	Ols	Signe Olsen
IH	Inge Haugaard	EP	Erik Kjær Petersen
AK	Andreas Kamm	JPo	Jørgen Poulsen
VL	Vibeke Ladefoged	EQ	Eva Quist
DL	Doris Larsen	JS	Jane Stougaard
HV	Helle Vind Nielsen	Sy	Jørgen Sylvest
Nor	Anne-Marie Nordtorp	BV	Birte Vinther

Under adjunkt Karen Boesbys orlov - fra 1. januar til 30. juni 1981 - vikarierede adjunkt Renny Edal.

Følgende lærerkandidater har gennemgået kursus i praktisk undervisningsfærdighed:

I efterårssemesteret 1980:

Mads Christian Christensen , kemi og biologi
 Renny Edal, dansk
 Jens Formann, spansk
 Erik Bjarne Henning, samfundsfag og idræt
 Henning Rasmussen, engelsk og historie

I forårssemesteret 1981:

Hanne Brink Andersen, spansk
 Søren Kaas Gjaldbæk, matematik og fysik
 Trille Lind, kemi og fysik
 Carl Oscar Pedersen, historie og idræt
 Annette Robson, spansk og engelsk
 Kirsten Rømer, tysk
 Grethe Schrøder, idræt

ELEVERNE 1981

<u>3.sa</u>	<u>adjunkt Leif Szomlajski</u>
Steen Agersø	Gitte Merete Larsen
Inger Lykke Andersen	Erik Philip Godballe Levin
Mogens Gotthelf Andersen	Signe Munk
Louise Berntsen	Anne Vinther Nielsen
Helle Vrønning Christensen	Kirsten Grønfeldt Nielsen
Steffen Graff Daugaard	Susanne Nygaard
Charlotte Hansen	Annette Pedersen
Kirsten Margrethe Hansen	Helle Vinbæk Pedersen
Mette Hebsgaard	Jane Maarssø Pedersen
Merete Kampgaard	Dorte Pihl
Martin Svane Kjær	Mette Vibe Utzon
<u>3.sb</u>	<u>adjunkt Lise Jensen</u>
Birthe Alsig	Anette Steen Madsen
Carl Ambjørn	Anders Mahler
Liselotte Bechmann Andersen	Pernille Schufri Meyer
Ulla Maegaard Andersen	May-Brit Nim
Kim Bierbaum	Ida Karin Normann
Vivian E. Engel-Andreasen	Jette Ohm
Susanne Lemkuhl Hammeken	Karen Hede Poulsen
Klaus Hansborg	Vivi Schmidt
Mette Elisabeth Hvid-Hansen	Lone Sjørring
Hanne Almind Jensen	Minna Srivastava
<u>3.sc</u>	<u>adjunkt Lise Lotte Dyrekilde</u>
Lene Aksglæde	Betina Larsen
Helle Vibeke Alving	Susanne Commerau Madsen
Sanni Elisabeth Andresen	Vibeke Midskov
Jette Christensen	Charlotte Østergaard Møller
Lis-Vibeke Conrad	Per Henrik Aalbæk Nielsen
Andreas Elkjær	Lars Henrik Olsen
Helle Sætre Hansen	Dorte Winberg Poulsen
Maybritt Jensen	Christian Rosenvinge
Ole Just	Kirsten Thode
Lene Klampe	Charlotte Thorsgaard
Birgitte Nyvang Madsen	
<u>3.mu</u>	<u>adjunkt Lise Lichtenstein</u>
Jan Aage Andersen	Tina Rode Jørgensen
Morten Andersen	Helle Klyver
Tom Andresen	Klaus Henrik Madsen
Henrik Grave	Kirsten Mølhave
Michael Grave	Claus Tolstrup Nielsen
John Bent Hansen	Anne-Marie Valtersdorf Olsen
Torben Møllerskov Hansen	Anette Birgitte Rønn
Jesper Holm	Helle Lindegaard Poulsen
Annemette Hovmand	Bo Østergaard Rasmussen
Peter Østrup Jensen	Nina Sigmund
Charlotte Boline Jepsen	Ole Søggaard Sørensen
Anne Maria Herskind	Lars Vibe Utzon

<u>3.mv</u>	<u>lektor Ejvind Helge Andersen</u>
Lars Møller Andersen	Kirsten Lund-Sørensen
Lene Andersen	Brian Lundstrøm
Pernille Byskov	Torben Mogensen
Jesper Mads Eriksen	Klaus Munk
Maibritt Glarø	Helle Stræde Nielsen
Jens Henrik Hansen	Kirsten Nielsen
Morten Helholm	Henrik Lang Petersen
Bent René Hermansen	Tina Charlotte Petersen
Per Holger Størmosse Jenlev	Rune Rask
Allan Boye Jensen	Anne-Marie Rasmussen
Søren Kristoffer Jensen	Carsten Sommerlund
Erik Kinggaard Johansen	Marianne Charlotte Treu
<u>3.mx</u>	<u>adjunkt Mogens Rasmussen</u>
Grethe Stigsdatter Askgaard	Morten Lyngaa Kristensen
Pia Christiansen	Ellen Randi Larsen
Peder Sobornia Dichmann	Gert Nielsen
Lene Brahtz Hansen	Morten Kromann Nielsen
Søren Klokke Hansen	Mai-Britt Nilsson
Torben Rosenberg Hansen	Bo Slott Pedersen
Hanne Licht Henriksen	Christian Surlykke Petersen
Finn Rosenbech Jensen	Hanne Rasmussen
<u>3.my</u>	<u>adjunkt Torben Knudstrup</u>
Helle Karina Bastrup	Jacob Holst Kaarsted
Mette Bay	Anette Zenia Kammann
Merethe Brade	Morten Kofoed
Birte Buhl-Hansen	Anne Hjort Larsen
Britt Mosegaard Christensen	Anne-Marie Marthedal
Susanne Strandg. Christensen	Henrik Mathorne
Søren Christrup	Morten Claes Pedersen
Max Kollster Eriksen	Ulrik Pedersen
Susanne Feld	Morten Elbæk Petersen
Per Arne Hansen	Lis Rasmussen
Ole Hellerup	Tina Nørregaard Rasmussen
Peter Jeppesen	Jacob Anders Schreiner
Claus Grue Jepsen	
<u>3.mz</u>	<u>adjunkt Sven Erik Larsen</u>
Claus Friis	Lars Lundgreen
Berit Helsted	Michael Lundsgaard
John Immerkær	Anette Madsen
Henrik Ishøy	Anders Nielsen
Hanne Jensen	Jens Nørgaard Pedersen
Karin Charlotte Jensen	Peder Rønnow Pedersen
Per Jørgensen	Tor Wæver Rasmussen
Lisbeth Kallestrup Jørgensen	Niels Jacob Schousbce
Margrethe Torkil Knudsen	Jesper Skalshøj
Ib Tornøe Kristensen	Carsten Mikael Sundsted
Jan Kronborg	Hans Henrik Sørensen
Christian Bordingg. Larsen	Jens Thøgersen
Jane Juul Larsen	Jacob Torfing
Jesper Lauridsen	

2.saadjunkt Erling Bjerreskov

Charlotte Bille
 Anne Lærke M. Christensen
 Mette Engell Friis
 Vibeke Grøn
 Jon Helt Haarder
 Anni Jette Hansen
 Lene Kingo Hansen
 Marianne Mie Hansen
 Merete Schultz Hansen
 Hanne Hempler
 Charlotte Hovmand

Michael Bech Jensen
 Flemming Jepsen
 Pernille Holst Kjær
 Anne Mette Lundsgaard
 Lene Vivi Madsen
 Steen Ting Mortensen
 Tine Grue Pedersen
 Susan Møller Rasmussen
 Michael Sindberg
 Mette Skovgaard
 Helle Sindal Sørensen

2.sbadjunkt Birthe Hem

Hanne Alsig
 Charlotte Skovg. Andersen
 Henrik Voigt Arnsted
 Jonna Lindegaard Broe
 Lise Byriël
 Hanne Maare Christensen
 Catherine Crooker
 Tina Forberg-Jensen
 Agnethe Grønnegaard
 Kurt Henning Hansen
 Dorthe Hjeresen
 Elisabeth Hoyer
 Claus Jacobsen

Mitzi Damgaard Johnsen
 Henrik Kunz
 Christa Larsen
 Helle Larsen
 Pia Mathiasen
 Peter Kjær Nielsen
 Pia Ottosen
 Henrik Rosendal
 Henrik Sigvardt
 Kristian Strøbech
 Elin Thorenfeldt Sørensen
 Birgit Thode

2.scadjunkt Jette Kjems Pedersen

Claus Wittenborg Andersen
 Lotte Bager
 Anette Bindeslev
 Birgitte V. Brockmann Brandt
 Bettina Christensen
 Anne-Marie Gormsbøl
 Jens Jørgen Hansen
 Susanne Vivian Hansen
 Paul Fl. Hartvigson
 Annemette Havndrup
 Tine Jacobsen
 Bente Jørgensen

Anne K. Mackeprang Lund
 Lene Maagøe
 Jan Markussen
 Pernille K. Saxtrup Nielsen
 Lisa Rahbek
 Karen Østergaard Rasmussen
 Lene Birgitte Rasmussen
 Morten Max Rasmussen
 Christina Helleby Sørensen
 Dorrit Kirsten Weber
 Morten Winsløv

2.muadjunkt Erik Fruelund Møller

Claus René Andersen
 Marianne Andersen
 Ali Özcan Celebi
 Peter Hedevang Christensen
 Hans-Henrik Conrad
 Simon Ejs
 Allan Schiellerup Hansen
 Michael Søren Hoff
 Jan Honoré
 Johan Winther Ibsen
 Merete Helene Jørgensen
 Mette Kirketorp
 Anders Kronborg
 Johan Schiødtz Krus

Ruth Lindekilde
 Kasper Lippert-Rasmussen
 Claus Beck Nielsen
 Niels Nielsen
 Peter Toni Nielsen
 Birgitte Katherine Krog Pedersen
 Birgitte Toft Pedersen
 Finn Allan Wegner Petersen
 Finn Witt Stycke
 Elisabeth Sørensen
 Anne Charlotte Thorslund
 Finn Skarhaug Uldum
 Jan Cruusberg Weble

2.mvlektor Leif Rasmussen

Benny Andersen
 Ejnar Stig Askgaard
 Mette Louise Mølgaard Boll
 Vagn Ewald Christensen
 Kasper Erichsen
 Per Guldberg
 Susan Sylvest Hansen
 Carsten Heise
 Lars Michael Jensen
 Jens Peter Kondrup Jepsen
 Erik Jørgensen
 Lone Jørgensen
 Helene Kemp

Anne-Marie Bøgel. Kristiansen
 Susanne Doris Larsen
 Ole Lykke
 Lene Ronø Madsen
 Lars Houlberg Hartmann Nielsen
 Morten Jul Petersen
 Torben Bern Rasmussen
 Claes Peter Riber
 Steven Tynan Schmidt
 Niels Jakob Sørensen
 Torben Warneke
 Tine Westergaard

2.mxLektor Aase Høgsbro Rasmussen

Jarl Abrahamsen
 John Holmegaard Andersen
 Peter Bjørn Axelsen
 Mette Bo-Pedersen
 Claus Bonkegaard
 Kim Damkjær Brodersen
 Lars Brandenburg Carlsen
 Annette Christensen
 Peter van Dijk
 Lars Filstrup
 Lars Wraa Hansen
 Marianne Hansen
 Hans Ulrik Høeg Heiede

Søren Hvid-Hansen
 Lise Høy
 Steen Broch Laursen
 Ulrik Bützow Mogensen
 Lars Ulrik Nielsen
 Kit Noes
 Mogens Dau Petersen
 Christine Bruun Rasmussen
 Nils Ole Rasmussen
 Berith Rudolfsen
 Tina Sørensen
 Niels Kim Thorsslund
 Poul Herman Zinck

2.myadjunkt Jens Skjoldborg Jensen

Bettina Andersen
 Torben Dyrh Brylle
 Birgitte Busk-Rasmussen
 Ole Christensen
 Niels Damsgaard-Sørensen
 Kim Grossmann
 Susanne Pia Henriksen
 Steen Ruben Jansdal
 Dorte Jørgensen
 Lars Duus Kristiansen
 Hans Henrik Larsen

Jørgen Kaj Lysemose
 Sven Mølhav
 Helle Lise Nielsen
 Kent Sandy Nielsen
 Ulla Leth Petersen
 Erik Pold
 Leif Harald Praëm
 Jette Sjølund Bruun Rasmussen
 Eva Strægaard Runge
 Lene Bækgaard Sejersen
 Dawn West

2.mzadjunkt Ellen Svendsen

Marianne Andreassen
 Birgitte Blok-Andersen
 Niels Brohm
 Merete Skovdal Christiansen
 Axel Cosmus P. Diederichsen
 Christel Krogh Hansen
 Hans Aage Kjær Hansen
 Marina Winther Hansen
 Søren Ibsen
 Søren Henrik Jacobsen
 Hanne Kirk Knudsen

Stig Bo Mørkenborg
 Christel Marianne Nielsen
 Per Juul Nielsen
 Laila Piilgaard
 Ole Siemons
 Kristian Skjærlund
 Peter Lunding Smith
 Lene Vestergaard
 Erik Mathias Wilhjelm
 Karsten Rydén Tølløse

<u>l.sa</u>	<u>adjunkt Bodil Svendsen</u>
Thomas Alstrup	Per Schultz Hvenegaard
Majbritt Ringmann Andersen	Dorthe Pihl Jørgensen
Flemming Bertram	Hanne Klenø
Jesper Boye	Mette Knudsen
Jens Broe	Jesper H. Skjoldborg Nielsen
Birthe Byriell	Vibeke Nielsen
Lars Bøgelund	Jeannette Liebmam Pedersen
Bjarne Stølsvig Eriksen	Mette Lund Pedersen
Lars Frederiksen	Birgitte Theils Poulsen
Jane Vinter Hansen	Nils Lykke Rasmussen
Anette Hauervig	Susanne Stahl
<u>l.sb</u>	<u>lektor Kirsten Brok-Kristensen</u>
Helle Andersen	Lone Kjørulff Mosgaard
Marianne Bom	Jens Vinther Nielsen
Søren Gudbr. Christensen	Vibeke Nielsen
Lone Rosenberg Hansen	Anne-Marie H. Hartmann Nielsen
Inge V. Lundmark Jensen	Lars Chr. Nørbach
Lennart Kampgaard	Astrid Kjems Pedersen
Anette Torkil Knudsen	Henriette Lehn Petersen
Birgitte Sønderg. Larsen	Niels Flensted Rasmussen
Britta Larsen	Susanne Rasmussen
Lone Møldrup Mortensen	Maria E. Rodriguez Vilches
<u>l.sc</u>	<u>lektor Ole Kofoed</u>
Charlotte Billenstein	Charlotte Malling
Mette Bondesen	Lars Hilfling Nielsen
Marianne Borreby	Annette Olsen
Kirsten Cappelen	Mette Møller Pedersen
Thomas Elkjær	Dorthe Bøje Rasmussen
Frank Krogh Hansen	Mulle Franklin Simonsen
Henrik Bo Hansen	Lis Gedso Smith
Hans Henriksen	Kim Faurbjerg Sørensen
Gitte Højer Jensen	Klaus Tølbøll Sørensen
Karen M. Sander Jensen	Anne-Grethe Uldall
Mette Juel Jørgensen	Marianne Wegener
<u>l.mu</u>	<u>adjunkt Henning Nielsen</u>
Alan Patrick Ainsworth	Hans Kjems-Petersen
Henrik Bo Andersen	Elsebeth Kjærsgaard
Henrik Andreasen	Villy Koch
Eva Julie Andrés	Karen Rørby Kristensen
Søren Beck-Nielsen	Maj Britt Buch Kristensen
Anne Margrethe B. Brandt	Helle Lauridsen
Michael John Erichsen	Helle Lisbeth Madsen
Christian Hauge	Per Schmidt Nielsen
Finn Lund Henriksen	Dorthe Nørbæk
Morten Hesseløh	Claus Højerup Rasthøj
Henrik Jacobsen	Jakob Mann Sørensen
Helle Ethelberg Jørgensen	Stefan Meulengracht Sørensen
Rita Ellemose Jørgensen	

1.my

Anders Chr. Andersen
 Lotte Andersen
 Kurt Belza
 Anders Bloch-Sørensen
 Anne Louise Bødker
 Jette Garde Christensen
 Poul Hedevang Christensen
 Frank Rosend. Frederiksen
 Mette Frickmann
 Marit Hvalsøe Hansen
 Susanne Hansen
 Jens Peter Tetens Jahn
 Lars Jensen

lektor Finn Rørbech

Pia Merete Johansen
 Jürgen Frank Bruun Jürgensen
 Per Knuppert
 Anker Rode Laubel
 Jens Lunn
 Poul Henrik Madsen
 Jens Kristian Møller
 Sanne Hede Poulsen
 Jette Rasmussen
 Ole Rasmussen
 Lise Shance
 Lotte Sørensen
 Karin Vibeke Trædholm

1.mx

Hanne Lundholm Andersen
 Henrik Bjørn Axelsen
 Anette Kronborg Christensen
 Charlotte Svanb. Christiansen
 Kirsten Brandt Dam
 Tove Danø
 Tine Greve
 Gitte Trier Hansen
 Ole Hyldegaard Hansen
 Karin Jensen
 Marlene Dyrelund Johansen
 Lars Kaae
 Peter Konner

lektor Hans Jørgen Petersen

Jørgen Bo Krogh
 Pia Tougaard Larsen
 Povel Jacob Mentz
 Anders Tange Nielsen
 Berit Anne Nielsen
 Susanne Dyring Nielsen
 Torben Skov Nielsen
 Morten Lund Pedersen
 Tina Skov Pedersen
 David Niels Perram
 Christian Petersen
 Kent Sørensen
 Andreas Vaag

1.my

Charlotte Andersen
 Ole Blegvad
 Henriette Rahr Christensen
 Jeppe Frederiksen
 Søren Gram
 Lise Duus Hansen
 Kartin Ernst Hockauf
 René Pedersen Hornebo
 Michael B. Taanning Jacobsen
 Leo Finn Jensen
 Kirsten Jørgensen
 Gitte Kjeldgaard Larsen
 Tania Sarisha Mendes

adjunkt Annemarie Skovmand

Jakob Herluf Nielsen
 Janne Nielsen
 Jens Peter Beck Nielsen
 Ulla Nielsen
 Michael Olling
 Henrik Pallisgaard
 Søren Torben Priisholm
 Ann Dorthea Rasmussen
 Per Reimer
 Helle Rützou
 Hanne Van Dijk
 Jan Bendix Vilhelmsen
 Anne Wewer

1.mz

Morten F. Aarup-Kristensen
 Britta Anne-Marie Albert
 Lone Beck-Nielsen
 Mads Bondesen
 Jens Bordier
 Karin Ann Juel Hansen
 Henning Enghuus Jensen
 John Emil Johansen
 Jeanette Klejner
 Peder Krabbe Korgaard
 Klaus Bo Larsen
 Steen Bo Larsen
 Hanne Lindholm

adjunkt Erling Hansen

Karina Lykke Madsen
 Henrik Meulengracht
 Marlene Mohr
 Pia Munk
 Charlotte Stigkjær Nielsen
 Henrik Stig Nielsen
 Sten Lyager Nielsen
 Michael Ekholm Olsen
 Anette Merete Pedersen
 Helle Rask
 Henrik Bo Rehr
 Claes Rosenkilde

2.HFpadjunkt Hans-Henrik Dolleris

Søren Akselsen
 Mette Christine Albrechtsen
 Claus Kiellberg Andersen
 Henrik Axelsen
 Bettina Bindselev
 Lars Bostholm
 Stig Bøtker-Rasmussen
 Lene Clausen
 Lene Graversen
 Dorte Aarøe Hansen
 Helle Aarøe Hansen
 Helle Tølbøl Hansen

Karin Helen Hansen
 Per Helbo
 Henrik Jensen
 Ilse Marianne Kilde
 Helle Vestergaard Kristiansen
 Mette Lange
 Johan Vinde Larsen
 Mette Møllerup
 Anna Lise Moseholm
 Henrik Lykke Nielsen
 Annette Toft
 Merete Rasmussen

2.HFqadjunkt Annelise Østrup

Ina Hedewig Andersen
 Emilie Marie Andrés
 Lilian Krogh Bech
 Karoline Sofie Berthelsen
 Erik Clasen
 Helle Nygaard Gerbild
 Finn Erling Hansen
 Susanne Gertner Hansen
 Anne Merete Jantzen
 Vivi Jensen
 Birgit Kjær

Jan Allan Kretzschmer
 Tine Mønsted Laursen
 Annette Madsen
 Tina Mogensen
 Gitte Løkke Nielsen
 Susanne Nielsen
 Gitte Hedahl Nim
 Benny Paulsen
 Frank Rasmussen
 Marianne Boe Rasmussen
 Ida Hanne Wraae

2.HFradjunkt Mads Østerby

Gitte Rindebæk Andersen
 Joan Gram Barnewitz
 Dorte M. Lohmann Hansen
 Gregers Lau Hansen
 Lene Baardesø Hansen
 Kim Josiassen

Lone Englund Jørgensen
 Frank Lundgreen
 Annelise Helverskov Pedersen
 Poul Erik Pedersen
 Inge Rasmussen
 Olaf Michael Thomsen

1.HFpadjunkt Steen Borg Rasmussen

Tina Maria Aagaard
 Kurt Laursen Bakholt
 Susanne B. Christensen
 Philip Joachim Dudzinski
 Hanne Sussi Faxø
 Elena Frili
 Michael Hansen
 Ulla Falk Hansen
 Lars Hemmingsen
 Alex Deichmann Jakobsen
 Linda Mochau Jensen

Hanne Storm Jørgensen
 Lars Arne Jørgensen
 Helle Kross
 Bente Munch-Pedersen
 Dorte Krogsted Nielsen
 Helle Birk Nyberg
 Susan Pedersen
 Kirsten Petersen
 Annette Hjortshøj Poulsen
 Michael Thinggaard Sørensen
 Betina Wilhelmsson Tuure

1.HFq

adjunkt Martin Kolte

Jens Jørgen Astrupgaard
 Marianne Bekker
 Finn Broen
 Per Krag Christensen
 Herdis Foverskov
 Randi Frandsen
 Lene Møller Gaarsmand
 Edna Hald
 Finn Lerbjerg Hansen
 Marianne Hansen
 Marie E. Harvest
 Kirsten K. Jensen

Jarl Jepsen
 Sussie Jørgensen
 Mette Kongstad
 Vibeke C. Lindegaard
 Lars Kirkeby Madsen
 Rud Holm Olesen
 Marianne M. Petrussen
 Jørn Plet
 Dina Qujaukitsoq
 Bente Marie Schou
 Mette Severin

1.HFr

adjunkt Lars Torup

Bente Alleslev
 Joan Anita Andersen
 Therese Gydel. Andersen
 Klaus Damgaard Bentsen
 Lise Bjerager
 Charlotte Bradstrup
 Lone Dyrvig
 Rene Haarup
 Majbritt Hansen
 Astrid Hey
 Michael Hyldgaard
 Lars Jensen
 Ketty Jessen
 Lise Weise Jørgensen

Karen Bodil Karkov
 Anne Gramkow Kjærulff
 Søren Knudsen
 Gitte Laugesen
 Henrik Leth-Jessen
 Pernille Madsen
 Vibeke Irene Møller
 Jan Chris Hampenberg Nielsen
 Jette Beate Olesen
 Berit Pedersen
 Mette Overgaard Poulsen
 Lise-Lotte B. Rasmussen
 Birgit Stemann Vohnsen

Ved begyndelsen af skoleåret 1980/81 havde skolen ialt 718 elever.

1s	3 klasser	66 elever
1m	5 -	134 -
2s	3 -	70 -
2m	5 -	122 -
3s	3 -	63 -
3m	5 -	<u>121 -</u>
	Ialt i gymnasiet	576 elever
=====		

1.HF	3 klasser	81 elever
2.HF	3 -	<u>61 -</u>
	Ialt på HF	142 elever
=====		

SKOLENS FASTANSATTE LÆRERE pr. 1. maj 1981



HA

Helge Andersen
Dansk, idræt



EB

Erling Bjerreskov
Historie, geografi



NB

Nils Borre
Samfundsfag, idræt



BK

Kirsten Brok-
Kristensen
Engelsk



PB

Per Brønserud
Matematik, fysik



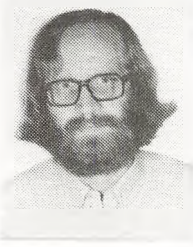
FC

Flemming Carlsen
Fransk



BD

Bjarne Dinesen
Musik, formning



HD

Hans Henrik
Dolleris
Dansk, religion



LD

Lise Lotte
Dyrekilde
Fransk, latin



Fe

Edgar Fencker
Kemi, fysik



Gu

Aage Gunge
Fysik



EH

Erling Hansen
Matematik, fysik



HH

Hans Hansen
Hist., samf.fag



SG

Søren Gylding
Hansen
Geografi



He

Birthe Hem
Matematik



PH

Pia Haagerup
Matematik



SJ

Jens Skjoldborg
Jensen
Dansk, tysk



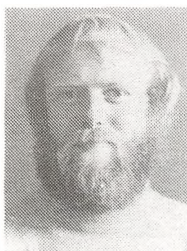
LJ

Lise Jensen
Biologi, idræt



KJ

Vagn Koch Jensen
Geografi, idræt



MJ

Keld Moseholm
Jørgensen
Formning



Kei

Aage Keinicke
Dansk, tysk



KK

Knud Knudsen
Biologi



TK

Torben Knudstrup
Fransk, tysk



OK

Ole Kofoed
Dansk, fransk



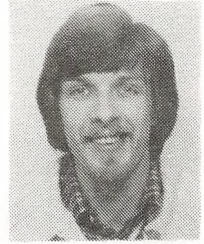
MK

Martin Kolte
Dansk, engelsk



KM

Niels Krogh-
Madsen
Engelsk



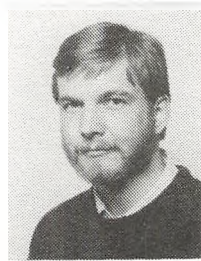
SL

Sven Erik Larsen
Historie, idræt



LL

Lise Lichtenstein
Fransk, spansk



ML

Martin Lund
Fysik, kemi



Mol

Carsten Møllerup
Musik, engelsk



AM

Anne Grethe Mølgaard
Matematik, idræt



EM

Erik Fruelund
Møller
Hist., eng., oldt.k.



HN

Henning Nielsen
Fysik, kemi



ON

Ove Steen Nielsen
Matematik, fysik



RO

Bent Rye Olsen
Matematik



JP

Jette Kjems
Pedersen
Tysk, latin, oldt.k.



HP

Hans Jørgen
Petersen
Tysk, dansk



LR

Leif Rasmussen
Historie, idræt



MR

Mogens G. Rasmussen
Matematik, idræt



BR

Steen Borg
Rasmussen
Psykologi, samf.f.



GR

Steffen Gott-
schalck Rasmussen
Græsk, latin, oldt.k.



HR

Aase Høgsbro
Rasmussen
Dansk, religion



Ru

Torben Rump
Tysk, latin, oldt.k.



FR

Finn Rørbech
Tysk, engelsk



RØ

Kirsten Rørbech
Fransk, dansk



SN

Søren Schmidt-
Nielsen
Fysik, kemi



BS

Birte Skou
Idræt



AS

Annemarie Skovmand
Engelsk, dansk



Sv

Bodil Svendsen
Engelsk, fransk



ES

Ellen Svendsen
Dansk, engelsk



Sz

Leif Szomlajski
Hist., oldt.k.



LT

Lars Torup
Biologi



KV

Kaj Vetter
Matematik



Øst

Mads Østerby
Russisk, rel.



AØ

Anne-Lise Østrup
Dansk, engelsk



Aa

Jørgen Aarup
Biologi,geografi

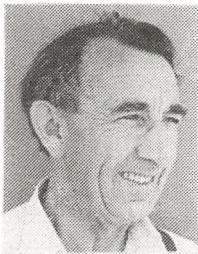
ADMINISTRATION



Agnes Andersen

Ellinor Lundholm
Andersen

Ellinor Mortensen



Aage Christensen

PEDELLER



Henry Hansen

Regnskab for

"SCT. KNUDS GYMNASIUMS FORENING FOR FORÆLDRE OG VENNER" 1980.

Indtægter:

Overført fra 1979	kr. 7.064,22
Medlemsbidrag	- 14.200,50
Udbytte af obl., renter af sparekassekonti	- 3.396,97
Telefonautomat	- 5.738,70
Helga Lunds legat	- 600,00
100 års jubilæums legat	- 500,00
	<hr/>
Ialt	kr. 31.500,39

Udgifter:

Udbetalte legater	kr. 10.100,00
Støtte til ekskursioner, idræt	- 1.025,00
Telefonautomat	- 5.181,50
Gebyr, porto, tryk	- 432,42
	<hr/>
	kr. 16.738,92
Beholdninger af giro og sparekassekonti	- 14.761,47
	<hr/>
Balance	kr. 31.500,39

Fond:

	indtægt	udgift
Overført fra 1979	kr. 1.109,22	
Renter af sparekassebog	- 112,77	
Købt obligation		kr. 711,94
Beholdning på sparekassebog		- 510,05
	<hr/>	<hr/>
Balance	kr. 1.221,99	kr. 1.221,99

Obligationsbeholdning er 49.000 kr. (nom.)
kursværdi pr. 31.dec. 1980: kr. 20.192,50.

Sammendrag af

REGNSKAB FOR SCT. KNUDS GYMNASIUMS STUDIELÅNEFOND 1980

Indtægter:

Overført fra 1979	kr. 29.166,54
Renter af obligationer	- 11.660,-
Renter af sparekassebog	- 3.750,59
Tilbagebetalte lån	- <u>3.000,-</u>
<u>Ialt</u>	<u>kr. 47.577,13</u>

Udgifter:

Gebyrer	kr. 129,-
Renteregulering (ekspeditionsfejl)	- 50,-
Indestående på sparekassebog	- <u>47.398,13</u>
<u>Ialt</u>	<u>kr. 47.577,13</u>

Obligationsbeholdning pr. 31. december 1980:

Norm. beløb kr. 119.000,- Kursværdi kr. 77.977,50

Revideret og fundet i orden. Sparekassebog forevist.

Odense, den 30. marts 1981.

Ulla Aabye Jensen

Agnes Andersen

- Skolens rektor: Kaj Vetter.
Træffes som regel på kontoret hver skoledag, evt. efter aftale.
Tlf. (09) 12 31 20.
- Studielektorer: Ole Kofoed, tlf. (09) 13 30 72.
Hans Jørgen Petersen, tlf. (09) 13 90 80.
Jørgen Aarup, tlf. (09) 17 23 04.
- Inspektion: Administrativ inspektion: lektor Aage Keinicke.
Boginspektion: adjunkt Mogens Rasmussen.
Indvendig inspektion: adjunkt Erling Hansen.
og lektor Finn Rørbech.
- Bibliotekar: Adjunkt Jens Skjoldborg Jensen
- Studievejledere i gymnasiet: Adjunkt Lise Jensen
Lektor Aase Høgsbro Rasmussen
Adjunkt Søren Schmidt-Nielsen og
adjunkt Leif Szomlajski,
Om træffetider og kontoret se:STUDIEVEJLEDNING
I GYMNASIET side 15
- Studievejleder ved HF: Lektor Carsten Møllerup.
Træffes efter aftale. Tlf. (09) 12 31 20.
- Lærerråd: Formand: adjunkt Per Brønserud.
Næstformand: adjunkt Jens Skjoldborg Jensen.
Sekretær: adjunkt Lise Lichtenstein.
- Skolens sekretærer: Fru Agnes Andersen, fru Ellinor Lundholm
Andersen og fru Ellinor Mortensen.
- Skolens pedeller: Aage Christensen. Tlf. (09) 12 31 59.
Henry Hansen.
- Skolens adresse: Læssøegade 154, 5230 Odense M.
- Skolens telefonnr.: Kontoret (09) 12 31 20.
Lærerværelset (09) 12 31 37.
Eleverne (09) 14 37 65, bedst kl. 11.30 - 12.00.

Skoleåret 1980/81.

Afslutning finder sted på skolen
fredag den 19. juni 1981 kl. 10.00.
Alle elever har mødepligt.
Pårørende og tidligere elever er velkomne.

Skoleåret 1981/82.

Skolegangen begynder efter sommerferien
onsdag den 5. august 1981
kl. 10.00: 2.HF, 2.g og 3.g.
kl. 12.00. 1.HF og 1.g.

