



Danskernes Historie Online

Danske Slægtsforskeres Bibliotek

Dette værk er downloadet fra Danskernes Historie Online

Danskernes Historie Online er Danmarks største digitaliseringsprojekt af litteratur inden for emner som personalhistorie, lokalhistorie og slægtsforskning. Biblioteket hører under den almennyttige forening Danske Slægtsforskere. Vi bevarer vores fælles kulturarv, digitaliserer den og stiller den til rådighed for alle interesserede.

Støt vores arbejde – Bliv sponsor

Som sponsor i biblioteket opnår du en række fordele. Læs mere om fordele og sponsorat her: <https://slaegtsbibliotek.dk/sponsorat>

Ophavsret

Biblioteket indeholder værker både med og uden ophavsret. For værker, som er omfattet af ophavsret, må PDF-filen kun benyttes til personligt brug.

Links

Slægtsforskernes Bibliotek: <https://slaegtsbibliotek.dk>

Danske Slægtsforskere: <https://slaegt.dk>

1984 - ODENSE K



A
T
E
D
R
A
L
S
K
O
L
E

Skolefterretninger for 1983-84

Introduktion til 1984-85

DANMARKS
PÆDAGOGISKE
BIBLIOTEK

Forside: P. Laustsen, elev i HF 1971.

Dimission og translokation foregår fredag den 22. juni kl. 10 på *H. C. Andersen Centret*, Claus Bergsgade 7, 5000 Odense C. Eleverne møder kl. 9.45.
Det nye skoleår begynder mandag den 13. august kl. 10.

ODENSE KATEDRALSKOLE



1984

Skolens historie

Odense Katedralskole er en af landets ældste latinskoler. Grundlaget for den er den skole, der sandsynligvis i 1283 oprettedes ved Sct. Knuds Kloster. En række latinskoler af denne art knyttedes i løbet af middelalderen til bispesædernes domkirker (deraf navnet katedralskole), idet det var en tvingende nødvendighed, at vordende præster modtog en eller anden form for undervisning. Senere oprettedes i Odense endnu 2 latinskoler, knyttet til Vor Frue Kirke og Sct. Hans Kirke. I 1537 blev byens 3 latinskoler slået sammen til *Odense latinske Skole*. I 1626 var der oprettet et gymnasium i Odense (en slags universitet, der havde til huse i bygningen, der forbinder Domkirken og biblioteksbygningen). Den 1. november 1802 knyttedes dette gymnasium til latinskolen, og den fik nu navnet *Odense Katedralskole*. Skolen havde i århundreder ligget på Klingenberg, nær domkirken; i 1846 opførtes en ny skolebygning i Ll. Gråbrødrestrede (det nuværende posthus). 1894 opførtes den nuværende skolebygning i Slottets køkkenhave. Skolens nye fløj er opført i midten af 1960'erne.

SKOLEEFTERRETNINGER 1983-84

Studentereksamen 1983

Den sproglige linie: a. 1. Dickmeiss, Margrethe, 2. Frederiksen, Tina, 3. Guldborg, Haakon, 4. Hald, Jesper, 5. Hansen, Anne Vindt, 6. Heide-Nielsen, Lars, 7. Hjortebjerg, Lone, 8. Jeppesen, Kirsten, 9. Jespersen, Susanne Kaalund, 10. Larsen, Yvonne Roholdt, 11. Lund-Larsen, Nicolas, 12. Malling, Charlotte, 13. Nielsen, Maj-Britt Wolff, 14. Nielsen, Ulla Karin, 15. Nisbeth, Aslak, 16. Olesen, Jesper, 17. Petersen, Jens Elkjær, 18. Petersen, Tina, 19. Stensberg, Eva, 20. Strøger, Ulla, 21. Sørensen, Britt, 22. Sørensen, Kitte Vejmand. b. 1. Amstrup, Mette, 2. Andersen, Susanne, 3. Berth, Susanne, 4. Eigaard, Henrik, 5. Hansen, Henrik Thejl, 6. Hellelund, Tove, 7. Hyllegaard, Hanne, 8. Jensen, Jette Kofoed, 9. Jørgensen, Ib, 10. Kern, Ulla, 11. Larsen, Kirsten Holmegaard, 12. Larsen, Lotte Vesterlund, 13. Lorentzen, Mette, 14. Madsen, Susanne, 15. Madsen, Susanne Skovly, 16. Møller, Gitte Wehding, 17. Pedersen, Helle, 18. Rasmussen, Niels Flensted, 19. Sommer, Rikke. c. 1. Baltersen, Tine, 2. Brandt, Tine, 3. Halbro, Maria, 4. Hansen, Liselotte, 5. Ibsen, Marianne, 6. Jørgensen, Hanne, 7. Jørsing, Elisabeth, 8. Knudsen, Kim Almind, 9. Moestrup, Anna Sophia, 10. Møller, Lone, 11. Nellerod, Kirsten, 12. Nielsen, Charlotte, 13. Nielsen, Lars Bo, 14. Nielsen, Thomas Sindtoft, 15. Olsen, Birthe, 16. Olsen, Karin, 17. Petersen, Anette Falcher, 18. Pedersen, Finn, 19. Petersen, Pia Hold, 20. ten, Veen, Jeanette, 21. Vestergaard, Torben.

Den matematiske linie: x. 1. Andersen, Henrik Meldgaard, 2. Andersen, Mikael, 3. Bregnemose, Kenneth, 4. Glibre, Henrik, 5. Hach, Morten, 6. Hestehauge, Bent, 7. Jensen, Jette Werenberg, 8. Jensen, Thomas, 9. Jokumsen, Mette, 10. Knudsen, Jeanette, 11. Kærslund, Susie, 12. Ludvigsen, Bente, 13. Madsen, Dorthe, 14. Nielsen, Henrik Daldorph, 15. Nielsen, Ole Møller, 16. Ottosen, Liselotte Errebo, 17. Pedersen, Per, 18. Petersen, Randi

Byrgesen, 19. Rasmussen, Ole, 20. Rosendahl, Frank, 21. Schou, Charlotte, 22. Stubgaard, Stig. y. 1. Andersen, Jan Støttrup, 2. Christensen, Jens Ladefoged, 3. Christiansen, Charlotte, 4. Christiansen, Mikael, 5. Erhardt- sen, Ulrich, 6. Gade, Charlotte, 7. Gade, John, 8. Golles, Allan, 9. Jakobsen, Per Munch, 10. Jensen, Ingelise, 11. Jensen, Ninette, 12. Kjær, Anne Berit, 13. Knudsen, Jytte Raahede, 14. Kristiansen, Jes Milton, 15. Larsen, Søren Michael, 16. Nielsen, Kent Melgaard, 17. Nielsen, Yvonne, 18. Olsen, Peter Nefer, 19. Petersen, Martin Wildenfeldt, 20. Sillerslev, Steen, 21. Thomsen, Ulrich, 22. Ullerlund, Gitte. z. 1. Christensen, Peter, 2. Fleischer, Kim, 3. Færgemann, Niels Henrik, 4. Hansen, Annette, 5. Hansen, Peter Christian Juel, 6. Jørgensen, Jens, 7. Jørgensen, Per Lauge, 8. Lippert, Marianne, 9. Madsen, Helle, 10. Nielsen, Helle Møller, 11. Pedersen, Allan, 12. Peder- sen, Lars Bo, 13. Petersen, Lene, 14. Poulsen, Jesper, 15. Rasmussen, Jesper, 16. Tank, Jesper, 17. Thaulow, Søren, 18. Torp, Pia. u. 1. Christen- sen, Søren, 2. Folden, Claus, 3. Frandsen, Stephen, 4. Graversen, Malene, 5. Hansen, Jan Michael, 6. Hansen, Susanne Hjernø, 7. Hansen, Tim, 8. Jen- sen, Bo, 9. Kjær, Erik, 10. Kreiberg, Steen, 11. Kristensen, Jens Kaae, 12. Krogh, Tine, 13. Lohman, Kenneth, 14. Mehlsen, Palle, 15. Nielsen, Lars Christian Bojen, 16. Olsen, Jan, 17. Pedersen, Birgit Hessellund, 18. Phillip, Ole.

HF-eksamen 1983

p. 1. Christensen, Gitte Lisbet, 2. Clausen, Hannah Kirstine, 3. Clausen, Jan, 4. Damkjær, Pia Susanne, 5. Halm, Vivi Brogård, 6. Hansen, Annette, 7. Jensen, Pia Susanne Rieffesthal, 8. Jørgensen, Thomas Freltoft, 9. Kjær- Madsen, Maria, 10. Knudsen, Karin Margrethe, 11. Nielsen, Dorte Ankjær, 12. Nielsen, Lærke Skovvang, 13. Pettersson, Niels Asferg, 14. Risgaard- Petersen, Mette, 15. Ørgreen, Lotte, 16. Østergaard, Søren. q. 1. Abraham- sen, Lise, 2. Greve, Ulla, 3. Iversen, Anne Mette, 4. Iversen, Helle Gyde, 5. Jensen, Kent Geisler, 6. Jensen, Steffen Egeberg, 7. Jensen, Susanne Lind, 8. Johansen, Dorte, 9. Kristiansen, Lone Merete Dyrehauge, 10. Kruuse, Kirsten, 11. Larsen, Eva Helle Miltersen, 12. Nielsen, Gitte Yvonne, 13. Nielsen, Susanne Tolstrup, 14. Pedersen, Birthe la Cour, 15. Rasmussen, Hanne Becker, 16. Rasmussen, Hanne Elise, 17. Rasmussen, Merete Bjørn- sen, 18. Thorup, Karen. r. 1. Andersen, Lone, 2. Berntsen, Birgitte, 3. Han- sen, Charlotte Vilmand, 4. Henriksen, Rikke, 5. Jensen, Anette Møller, 6. Jensen, Marie Milling, 7. Jespersen, Lene Bøtchiær, 8. Jørgensen, Ulla, 9. Klausen, Bente Vivian, 10. Larsen, Karin, 11. Madsen, Vibeke Krog, 12. Nilsson, Ditte, 13. Rasmussen, Jette Baungård.

Eleverne

Antallet af elever pr. 1. september 1983 var 648. Eleverne er fordelt på gymnasiet og HF-kurset.

Gymnasiet har en sproglig og en matematisk linie. Den sproglige linie omfatter en nysproglig gren, en klassisk-sproglig gren og en musiksproglig gren. Desuden er der en forsøgsordning med fransk som 2. hovedsprog.

Den matematiske linie er delt i en matematisk-fysisk og en naturfaglig gren.

Den 1. april 1984 gik følgende elever i skolen:

3. gymnasieklasse

3. sa.

Andersen, Heidi
Andersen, Jeanette
Andersen, Marianne
Buse, Karin
Christensen, Henrik Chrois
Clausen, Mette
Duchacek, Irena
Hansen, Niels Erik
Holgersen, Susanne
Jensen, Marianne Bredal
Jensen, Marianne Lund
Jensen, Tina Roesskov
Juhl, Hanne Voigt
Jørgensen, Ulla
Knutzen, Steen Christian
Krebs, Torben
Lykke, Marianne
Naamansen, Liselotte
Olesen, Jacob
Pedersen, Anne Eggert
Pedersen, Lisbeth
Steen, Mette
Wuttke, Pernille

3. sb.

Andersen, Trine
Christensen, Lena Juul
Eriksen, Kit Kolster
Hansen, Annette Elisabeth
Hansen, Linda Kromann
Hansen, Pia Valentin
Holmsten, Ane Mette
Jacobsen, Tina
Jahren, Ann-Kitt
Jensen, Marianne Hedeman
Johansen, Jesper Friesmand
Kjær-Madsen, Lene
Mørkholt, Annette
Pedersen, Gitte Elmelund
Rask, Allan
Rasmussen, Elisabeth
Reimann, Helene
Runge, Mette
Ryddeskov, Eleiza
Sørensen, Mette Tornfeldt
Thygesen, Hanne

3. sc.

Bang, Charlotte
Bondesen, Mette
Christensen, Eva
Gerner-Rasmussen, Karen
Hedegaard, Kenneth
Haarder, Sven
Jensen, Helle Borup
Jensen, Helle Stensborg
Jespersen, Jeanette Fich
Johnsen, Stenia
Kalk, Karsten
Kristiansen, Jeanette
Kryger, Tine
Larsen, Mikkel Holmegaard
Lund, Lene
Nielsen, Anne

Nielsen, Susanne Broni
Saxtoft, Anne
Sebald, Carina
Siersted, Anne-Marie
Skipper, Anne
Winther, Vibeke
Østergaard, Suzan

3. mx.

Bagger, Malene
Balazs, Charlotte
Berner, Torben
Fonseca, Dorthé
Hansen, Lars Bo Laurenborg
Hansen, Thorkild Birk
Hollingdal, Malene
Jørgensen, Jan Knud
Jørgensen, Kia Kjær
Jørgensen, Michael Martini
Jørgensen, Thomas Martini
Lundtoft, Maj-Britt
Madsen, Karsten
Mey, Sara
Nielsen, Anne-Mette Thornfeldt
Olsen, Lars Damsholdt
Pedersen, Lone
Pørksen, Malene
Rottwitt, Karsten
Sandvad, Ingemann
Schjøtz, Lars
Sørensen, Carsten
Sørensen, Mette Hansborg

3. my.

Andersen, Berit
Banke, Axel
Brandt, Tina
Carstens, Pernille
Christensen, Lars Hoffmann
Dalsgaard, Annette

Hansen, Henrik
Hansen, Kim
Hansen, Tine Nørregård
Høhberg, Heike
Høirup, Carsten
Jeppesen, Ole
Koch, Marianne
Møller, Yvonne
Nielsen, Jens Gynther
Ottesen, Helle
Poulsen, Lene Løgstrup
Sørensen, Peter Lindhardt
Tkocz, Alexandra
Urban, Anne-Merete
Aaskov, Nils

3. mz.

Christiansen, Jens Kristian
Fischer, Jan
Hansen, Birthe Storgård
Hermansen, Torben Krogh
Horn, Eric
Jakobsen, Gitte
Jakobsen, Ulla
Klæmmensen, Mette
Knudsen, Lilly
Køhler-Jacobsen, Michael
Langås, Kim
Larsen, Ole Bjerg
Lyholm, Benny
Ruhoff, Anette
Skjødt, Torben
Stripp, Anne Mette
Sørensen, Karen Søndergaard
Sørensen, Peter Lorents

3. mu.

Andersen, Susanne Refsgård
Bjerregaard, Lise Lotte
Esbensen, Lone

Fich, Marianne
Hage, Christian
Hedegaard, Vivi
Holst, Adam
Jensen, Pia Dybdal
Jørgensen, Carsten
Jørgensen, Helle Grøndahl
Kyrstein, Klaus
Lorentzen, Morten
Nielsen, Carl Alex Friis
Pedersen, Lene Marie
Pedersen, Lene
Rasmussen, Michael Wehner
Schyberg, Morten
Siboni, Julie
Simonsen, Jan Ivar Cederfeld de
Sørensen, Githa Agerholm

2. gymnasieklasse

2. sa.

Cevik, Ali
Christiansen, Lise
Ebbesen, Birgitte Vind
Eriksen, Mads
Frederiksen, Lisbeth
Hansen, Stine Buch
Jensen, Jan Lykke
Jeppesen, Ane Kristine
Jespersen, Lene
Johansen, Pia
Kold, Elise
Larsen, Charlotte Gydelund
Larsen, Helle Brink
Lorentzen, Helene
Lund-Larsen, Lisbeth
Martensen, Charlotte
Nielsen, Anne Lene
Nielsen, Lotte
Rasmussen, Mette

Schmidt, Niels Falbe
Skov, Bjarne
Sørensen, Lise Lotte
Sørensen, Lotte
Vaag, Erik
Hobbs, James (GÆSTEELEV)

2. sb.

Amin, Jens
Bekker, Runa
Carlsen, Helle
Fuhr, Charlotte
Grønbech, Pernille
Hansen, Annette
Hansen, Bente Margrete
Hansen, Marianne
Helgens, Ulric
Hoffmann, Charlotte
Jensen, Dorte Tornehave
Jensen, Lene Buur
Jensen, Thomas
Jørgensen, Charlotte Højland
Knudsen, Anne-Mette
Marcussen, Sven Arne
Müller, Elise
Naundrup-Jensen, Kristine
Pedersen, Annette Timmermann
Pedersen, Lone Grønnegaard
Rex, Mogens
Skelgård, Tina
Sylvest, Rebekka
Vestergaard, Vibeke
Hill, David (GÆSTEELEV)

2. sc.

Bjørgmose, Grethe
Boesen, Jesper
Buhl-Petersen, Jane
Christiansen, Tina
Dinesen, Lars

Egdal, Birthe
Fonnesgaard, Ann-Berit
Hansen, Ulla Melchior
Henningsen, Hanne
Illum, Frank
Ishøy, Camilla
Jacobsen, Jørgen
Jensen, Anita
Jensen, Jeanette Kær
Jensen, Mette Vedel
Jensen, Nina Hauge
Johansen, Pernille Theager
Knudsen, René
Larsen, Susanne
Madsen, Henrik Busborg
Madsen, Lars Henrik
Olsen, Berit Bjørk
Pedersen, Charlotte
Rostock, Karin
Sørensen, Michael
Varberg, Eva

2. mx.

Ahrons, Peter
Christensen, Yvonne Lau
Erben, Peter
Frandsen, Jes
Frederiksen, Sidsel
Handwerk, Bettina
Hansen, Birgitte Borch
Hansen, Birgitte Søndergaard
Hansen, Peter Dan
Holtved, Ole
Jensen, Erik Brun
Jørgensen, May-Britt Aaskov
Lindegaard, Susie
Madsen, Jesper
Nielsen, Berit Charlotte
Nielsen, Lotte
Obling, Kirsten
Pedersen, Henrik

Rasmussen, Lotte Hammer
Reif, Karen
Reifling, Per
Schaumburg, Henriette
Scott, Michael
Winther, Henrik

2. my.

Birkelund, Michael
Christensen, Claus Leth
Christiansen, Karina Top
Dalskov, Marlene
Fosvig, Glenn
Gade, Linda
Hamm, Lars
Hansen, Kim
Heiselberg, Stine
Henriksen, Lars Mose
Jensen, Annemette Elkær
Jensen, Bergliot Donslund
Jeppsson, Hanne
Knudsen, Michael
Kooy, Janne van der
Nielsen, Tim Tolker
Nørgaard, Morten Møller
Poetzsch, Claus
Rasmussen, Finn
Schou, Charlotte
Sørensen, Jan Kismer
Thomsen, Tina

2. mz.

Andersen, Morten Spangaard
Andersen, Peer
Christensen, Lone
Cold, Ulrik
Eriksen, Jens
Hansen, Gunver Bruntse
Hansen, Mette
Jensen, Torben

Jørgensen, Rikke
Larsen, Thomas Juul
Lindquist, Jan
Monrad, Margit
Nielsen, Joan Holst
Nielsen, Søren Skov
Olesen, Anette
Pedersen, Bettina
Pedersen, Jette
Rasmussen, Anne Mette Friis
Rasmussen, Marianne
Rasmussen, Søren
Rasmussen, Tina
Styrbak, Søren
Thistrup-Jørgensen, Henrik
Thode, Hanne
White, Jeanne (GÆSTEELEV)

2. mu.

Andersen, Niels
Borg, Michael
Dickmeiss, Vilhelm
Dreier, Marie
Durand, Charlotte
Felland, Jan
Jensen, Lis
Jensen, Søren Kingo
Jensen, Trine Kofoed
Jensen, Ulla
Jørgensen, Susanne Kondrup
Krogh, Anne
Larsen, Lotte Bøgevald
Mortensen, Thomas Møller
Møller, Gitte
Nielsen, Annette Schøne
Nielsen, Jan Overgaard
Nielsen, Jesper
Nordentoft, Anders
Odgaard, Madeleine
Olsen, Torben Ingerslev
Rohold, Jeanet

Sanderlund, Henrik
Simonsen, Birgitte de Laurent
Vakker, Thomas

1. gymnasieklasse

1. sa.

Bach, Kirsten
Carlsen, Eva Maria
Christensen, Helle
Halldorsson, Halldor
Hertz, Morten
Jensen, Ann Harkjær
Jensen, Lotte Baaring
Jensen, Per
Jensen, Tina
Knudsen, Eva Maria
Larsen, Tina Søndergaard
Lund, Katrine
Løfqvist, Anne-Marie
Malton, Anja
Nielsen, Alf Vestergaard
Nielsen, Lise Daldorph
Nielsen, Pia
Nielsen, Susanne
Nielsen, Vivi
Pedersen, Eva Hornbeck
Pedersen, Henrik Ernlund
Petersen, Tina
Plato, Anja
Rask, Bettina
Rasmussen, Helle Hedelund
Thalbitzer, Michael

1. sb.

Carstens, Anne Marie
Christensen, Charlotte
Christensen, Susanne Ladefoged
Clausen, Gitta

Fredensborg, Mette
Friis, Karen
Haines, Birgitte
Hansen, Bettina Schandorff
Hansen, Pia
Heebøll, Anders
Hjorth, Charlotte
Jensen, Tina
Klinting, Eva
Kristensen, Susanne Møllegaard
Melhede, Linda
Pedersen, Ellinor
Pedersen, Jette
Poulsen, Gitte
Rasmussen, Poul
Sørensen, Louise Luunbjerg
Vadskjær-Jensen, Anne
Vogt, Malene
Wiingreen, Ulrich

I. sc.

Andersen, Karina
Andersen, Kirsten
Andersen, Mette
Bubandt, Anne
Christensen, Henrik
Donnerup, Hanne
Engsbjerg, Maiken
Ferrarese, Henriette
Green, Jørgen
Hansen, Kim Bjerner
Hovgaard, Anita
Jacobsen, Rasmus
Kjær, Henrik
Kriber, Heidi
Kristensen, Janne Hensinghoff
Larsen, Dorte
Larsen, Helle Normann
Marcussen, Elisabeth
Nielsen, Anette
Rasmussen, Trine Hjorslev

Sigvardt, Pernille
Styr, Britt
Søndergaard, Bettina Kingo
Wildt, Marie
Wølke, Berit

1. mx.

Andersen, Erling Dalgaard
Andresen, Berit
Gabriel, Henrik Gert
Jakobsen, Tina
Jørgensen, Winnie
Kristensen, Anne
Kristiansen, Keld Borup
Larsen, Marianne Roholdt
Larsen, Michael
Larsen, Thomas Egon
Linde, Torben
Lindum, Morten
Lynbech, Kim
Madsen, Palle Moeslund
Mathiassen, Mette
Mey, Inger Elise
Mey, Jacob
Nielsen, Morten
Nissen, Andreas
Nyrnberg, Ulrik
Pedersen, Dorte Maarssø
Petersen, Johnny
Simonsen, Jytte Gerberg
Stubkjær, Vibeke
Theilgaard, Lone
Wengenroth, Per

1. my.

Alving, Kim
Basu, Dines
Breide, Kim
Christiansen, Mikkel Stokkebye
Edal, Morten

Hansen, Helle
Holmsten, Morten
Jensen, Carsten Lindvig
Jensen, Helle Greve
Larsen, Anders Wistrup
Larsen, Jan Thisted
Madsen, Lars Skovly
Nielsen, Dorthe
Nielsen, Henrik Nonbo
Nielsen, Jette Lykke
Olesen, Hanne Krogager
Pedersen, Jeannette Strand
Pedersen, Michael Enzo
Petersen, Kristian Helm
Rasmussen, Lars Bo
Søfeldt, Anette
Vikkelsøe, Jeanett
Vorm, Ib
Winding, Annette
Zinck-Jørgensen, Morten
Zitz, René

1. mz.

Anthony, Ulrich
Barkler, Lars
Bentzen, Anne
Christensen, Kim Lykkegård
Engelhardt, Ann-Stina
Frederiksen, Daimi
Friberg, Carsten
Ginge, Lone
Glibre, Pia Majbritt
Ingvartsen, Camilla
Jensen, René
Jensen, Susanne Kær
Johannesen, Jes
Krogsholm, Niels Henrik
Larsen, Birgitte Møller
Larsen, Jens
Møller, Per Edlef
Nielsen, Kim

Pedersen, Jens Bach
Pedersen, Søren
Porsgaard, Stig
Rasmussen, Brith
Rasmussen, Gitte Solgård
Rasmussen, Søren Berg
Scheppan, Michael
Tørnqvist, Kim

I. mu.

Boldt, Claus
Christiansen, Charlotte
From, Peter
Gøtzsche, Marianne
Hansen, Gitte
Hansen, Iben Bøgeholm
Hansen, Steen
Henriksen, Jan Tofte
Henriksen, Kitt Schou
Henriksen, Stig Mose
Jørgensen, Carsten Bøgh
Keilberg, Ole
Lorentzen, Mette
Madsen, Lone
Nielsen, Jacob
Rasmussen, Jacob
Reimann, Morten
Riber, Jens
Rosager, Thomas
Rosenvang, Claus
Schjødt, Annette
Sørensen, Susan Agerholm
Theilgaard, Jørgen
Thrane, Tine

HF-kursus

2. HFp

Andersen, Peter Mayn
Andreassen, Dorte Juel
Andresen, Helle
Dørler, Marianne
Hansen, Lars Schrøder
Holst, Kaare
Holt, Anne Dorte
Ibsen, Birgitte
Jensen, Lars
Jensen, Mette
Jørgensen, Lars
Jørgensen, Mette
Kilde, Jette
Larsen, Lene Kolath
Nielsen, Tine
Olsen, Tina Sønderlund
Teichert, Eric
Wind-Hansen, Thora
Worm, Dorte Schiøth

2. HFq

Andersen, Anette
Andersen, Kirsten
Andersen, Pia Busch
Bahnsen, Ann Tina
Christensen, Per
Dinesen, Claus
Duelund, Helle
Götke-Hansen, Jens
Hansen, Anne Marie
Hansen, Else Thura
Hansen, Marianne Bech
Jensen, Bettina Gersager
Jørgensen, Mette Holdg.
Larsen, Berit Bøg
Larsen, Christina Lykke
Larsen, Lene Juul
Lindholm, Hanne

Nielsen, Lars
Nielsen, Lene Schouw
Nielsen, Liselotte Skov
Nielsen, Lissi
Nielsen, Marianne Kyster
Petersen, John Adler
Rasmussen, Mette

2. HFr

Andersen, Anne-Marie
Andersen, Anne Mette
Andersen, Ole Corfitz
Bennetsen, Rune
Dyreborg, Susanne
Edal, Laila
Gjerding, Michael
Hansen, Jette Vinther
Henriksen, Mette
Iversen, Pia Refsgård
Jensen, Hanne
Knudsen, Jette
Larsen, Bodil Tidemann
Matrik, Claus
Nissen, Jytte Bonnerup
Nordentoft, Karen
Sørensen, Sanne Bak
Winding, Charlotte
Wogensen, Birgitte Brun

1. HFp

Baagøe, Lotte Lindekilde
Frederiksen, Alice
Green, Gunvor
Hansen, Anette Bruntse
Hansen, Dorthe
Hansen, Lone
Hansen, Pia
Højland, Gitte
Jensen, Charlotte
Larsen, Karina Lykke

Larsen, Marianne Stemann
Larsen, Susanne Dupont
Madsen, Charlotte Bøgegren
Nielsen, Birgitte
Nielsen, Else Nygaard
Pedersen, Ann-Brit Sjøgren
Pedersen, Jette Riis
Rasmussen, Helle Körner
Rasmussen, Lisbeth Egedal
Roslev, Gitte

1. HFq

Ahlgreen, Anita
Andersen, Lone Vestergård
Andersen, Steen
Dreyer, Michael
Hansen, Ann Lønborg
Hansen, Marianne
Hastrup, Morten
Iversen, Louise
Jacobsen, Jo-Ann
Jensen, Marianne Jerlev
Jepsen, Birte
Jørgensen, Birgitte
Mortensen, Lisa
Overvad, Charlotte
Petersen, Vivi Ravn
Pindstofte, Gitte
Rasmussen, Addie
Rasmussen, Allan
Roe, Jens Peter
Thomsen, Bettina
Thorup, Bettine
Traberg, Lisbeth Hesel
Tønder, Laila
Ulriksen, Anne

1. HFr

Andersen, Karin
Callesen, Pia Koue

Dudzinski, Maria
Fenger, Anders
Hansen, Berit Lønborg
Hansen, Heidi Kreutzer
Hansen, Margit
Iversen, Solvejg Hjort
Jensen, Gitte
Johansen, Pernille Holmegaard
Justesen, Brian Just Obenhausen
Jørgensen, Jonna
Larsen, Anette Lindø Juul
Larsen, Jette Møller
Madsen, Anne-Marie
Madsen, Lone Brødsgaard
Olsen, Katja
Petersen, Annette
Rasmussen, Anette Vissing
Reimann, Hanne
Sørensen, Lars
Veber, Tina

Legater, flidspræmier og stipendier

Ved translokationen 1983 uddeltes følgende legater og flidspræmier:

Frk. Ernsts legat for dimittender tildeltes følgende studenter: Margrethe Dickmeiss, Peter Nefer Olsen, Peter Juel Hansen, Erik Dahl Kjær, Steen Kreiberg samt Jan Clausen og Helle Gyde Iversen begge 2. HF.

Rektor Petersens legat til student Per Carsten Pedersen.

Overlærer Karl Schmidts mindelegat til student Erik Kjær.

Mag.scient. Poul Helweg Jespersens mindelegat til studenterne Jette Kofoed Jensen og Peter Nefer Olsen.

Moltkes legat for kgl. embedsmænds sønner til Tim Tolker Nielsen (1. y) og Vilhelm Dickmeiss (1. u).

Det Hostrupske legat til studenterne Anna Sophia Moestrup og Peter Nefer Olsen samt Lars Bo Hansen og Ingemann Sandvad (begge 2. x).

Rektor Henrichsens jubilæumslegat samt Det Baggerske Legat og flidspræmie til studenterne Kirsten Jeppesen og Per Carsten Pedersen.

OK-legatet til studenterne Liselotte Wagner Hansen, Malene Graversen og Jesper Olesen.

Niels Jensens Legat til studenterne Anne Vindt Hansen, Ulla Strøger, Henrik Thejl Hansen, Kirsten Holmegaard Larsen, Mette Lorentzen, Helle Pedersen, Kim Almind Knudsen, Finn Pedersen, Charlotte Schou, Mikael Christiansen, John Gade, Martin Wildenfeldt Petersen, Søren Christensen, Tina Nylandsted Krogh samt Lærke Skovvang Nielsen fra 2. HF.

Legat fra Odenseanersamfundet til student Anne Sophia Moestrup.

Koppels Legat til student Erik Kjær.

Stipendium og oplagspenge til student Liselotte Errebo Ottosen, Niels Pettersson 2. HF samt Lars Bo Hansen, Michael Martini Jørgensen, Thomas Martini Jørgensen og Ingemann Sandvad (alle 2. x).

Bogpræmie til student Per Lauge Jørgensen, Maria Kjær-Madsen 2. HF, Carl Alex Friis Nielsen (2. u) og Niels Falbe Schmidt (1. a).

Eleverne

Antallet af elever pr. 1. september 1983 var 648. Eleverne er fordelt på gymnasiet og HF-kurset.

Gymnasiet har en sproglig og en matematisk linie. Den sproglige linie omfatter en nysproglig gren, en klassisk-sproglig gren og en musiksproglig gren. Desuden er der en forsøgsordning med fransk som 2. hovedsprog.

Den matematiske linie er delt i en matematisk-fysisk og en naturfaglig gren.

Skolens administration

Rektor: J. Mentz

Lærerrådsformand: adjunkt Anne-Lise Frederiksen

Administrativ inspektion: lektor F. Nielsen

Indre inspektion: lektor J. Bertelsen, lektor H. H. Jacobsen

Boginspektion: adjunkt F. Sigh

Gymnasie-studievejleder: lektor H. Goudsmit, adjunkt E. Ronge Hansen, adjunkt Anne-Lise Frederiksen og adjunkt Ulla Lastein

HF-studievejleder: lektor H. H. Jacobsen og adjunkt F. Sigh

Kontorpersonale: fru E. Teglbjærg, fru Aa. Nielsen, fru P. Olsen

Pedel: E. Larsen

Musik

I år afholdtes forårskoncert torsdag den 12. april i overværelse af forældre og elever. Skolens kor medvirkede.

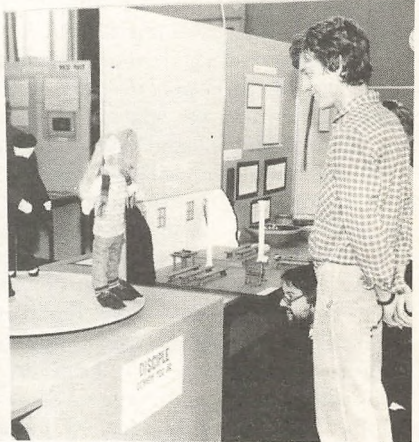
Skolens jubilæum

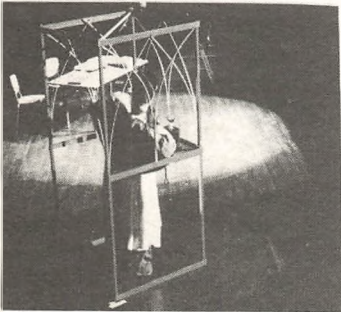
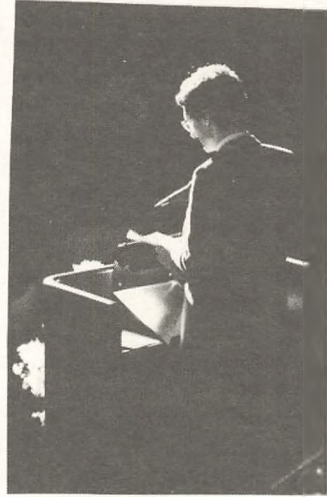
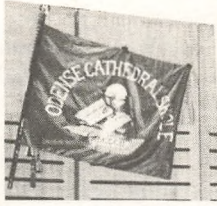
Den 1. november 1983 fejrede Odense Katedralskole sin 700-års fødselsdag. Det er sandsynligt, at den skole, der senere får dette navn grundlægges i 1283, og således er byens ældste skole.

Optakten var *studieugen* (24.–28. oktober), hvor det overordnede emne var »Skolen i går, i dag og i morgen«. Der blev debatteret, hvilken rolle den lærde skole havde spillet gennem tiderne; der blev lavet undersøgelser vedrørende den sociale rekruttering af elever; der blev studeret ordensregler og diskuteret disciplin; man interviewede tidligere elever, bl.a. de første piger, der tog studentereksamen o.m.a. Resultatet af de enkelte gruppers arbejde blev nedfældet på plancher, hvoraf en del indgik i den historiske udstilling (se nedenfor).

Mandag den 31. oktober blev der holdt *historisk dag*. Formålet med dagen var at give eleverne et indblik i undervisningen i 1800-tallet, og dagen startede med, at eleverne blev beordret i kantinen, hvor rektor meddelte disciplinens skolens nye ordensregler, anno 1802. Der blev holdt en forelæsning over skolens historie, hvorefter der blev afholdt 2 historiske lektioner. Der blev undervist i dansk, latin, fysik og geografi/naturhistorie som for 100 år siden, og der sluttedes med skriftlig eksamen. Opgaverne var identisk med de opgaver, der blev givet til studentereksamen i 1850, og der skulle besvares én af følgende opgaver: Udarbejdelse på modersmålet, oversættelse fra dansk til latin, oversættelse fra latin til dansk, tysk stil, geometrisk opgave eller aritmetrisk opgave. Og det var ikke så ligetil: Der var hverken ordbøger eller formelsamlinger til rådighed, og opgaverne skulle skrives med pen og blæk. Lærerne optrådte i diplomatfrakke, og i dagens anledning var spanskkrøret fundet frem. Også en række af eleverne var klædt standsmæssigt efter 1800-tallets mode.

Kl. 13 åbnedes en *historisk udstilling* i solennitetssalen, arrangeret af skolens historielærere. Formålet var at vise udviklingen i den lærde skole gennem 700 år, og der fremvistes et omfattende materiale, hvoraf en del var stillet til rådighed af tidligere elever og lærere. Gamle protokoller var hentet frem fra skolens arkiv; der blev fremvist undervisningsmidler, der havde set deres bedste dage; der blev studeret gamle studenterbilleder og lærerbilleder, gamle numre af »Punch«, beretningsbøger og vrøvlebøger fra »Mimer«s første dage m.m. I det tilstødende lokale kunne man se den film, som Frits Nielsen lod optage på skolen i 1947–48. Udstillingen var åben for publikum de følgende uger, og mange benyttede lejligheden til at fordybe





sig i det imponerende materiale, som arrangørerne havde fundet frem til.

Samtidig udkom et *billedhæfte*, redigeret af adjunkt Børge Nommensen. Han havde gennem længere tid været rundt med kameraet, og det var lykkedes ham at indfange en lang række situationer, der tegner skolens hverdag.

Og så oprandt selve festdagen. Efter flaghejsning på skolen begav de mange, der havde indfundet sig, til domkirken, hvor dagen indledtes med en kort gudstjeneste. »Morgensange til Brug for Odense Katedralskole« var i dagens anledning fundet frem, og det var udelukkende salmer herfra, der blev sunget. Prædikenen blev holdt af domprovst R. Arendt, og ved orglet sad domorganist P. Børch.

Fra domkirken begav man sig til H. C. Andersen Kongrescenter, hvor den egentlige jubilæumshøjtidelighed fandt sted. Ikke mindre end 1100 havde ønsket at overvære denne del af festen, og de havde indfundet sig i den nye koncertsal, da rektor præcis kl. 10 modtog Hans Kongelige Højhed Prins Henrik, der havde taget turen til Odense alene, idet Dronningen var forhindret i at deltage. En væsentlig del af deltagerne var tidligere elever, der var taget til Odense denne dag, hvor deres gamle skole kunne fejre 700-års jubilæum. Den ældste deltager repræsenterede årgang 1913 og var således 70-års jubilær. – Blandt gæsterne var undervisningsminister Bertel Haarder, en række repræsentanter fra Direktoratet med undervisningsdirektør Erik Mortensen i spidsen, stiftamtmand og biskop, amtsborgmester og Odense bys borgmester, en række af de fynske rektorer m.fl.

Efter fællessang og velkomst ved rektor opførte orkester og skolens kor, bistået af Mogens Wedel (årgang 1934) og Djina Frederiksen (årgang 1982), Telemanns kantate til Odense Gymnasium, hvilket var noget af en musikhistorisk begivenhed. Kantaten blev skrevet til genindvielse af Odense Gymnasium i 1757, og den har sandsynligvis ikke været opført siden. Original-partituret, der er i skolens eje, var fundet frem i dagens anledning, og værket fik en smuk udførelse.

Den egentlige festtale blev holdt af tidligere rektor for Københavns Universitet, professor Morten Lange (årgang 1938). Der blev yderligere talt af undervisningsminister Bertel Haarder og elevrådsformand Jesper Boesen, og de udtalte begge gode ønsker for den gamle skoles fremtid. Underholdningen var lagt i hænderne på skuespilleren Preben Neergaard (årgang 1939) og skuespilleren Hans Christian Ægidius (årgang 1951). De diverte-rede med skoleerindringer fra forskellige perioder samt uddrag af »Mimers Væld« og vrøvlebøger, og man morede sig kosteligt. Det samme var tilfældet, da elever opførte en scene af det spil, der var skrevet i anledning af jubilæet. Hvad man viste, var et anakronistisk spex over skolens historie, og det tog kegler, da biskop Jens – anno 1283 – gik ind i telefonboksen og ringede til rektoren i Viborg for at høre, hvordan man fik en latinskole

stabet på benene. – De gamle translokationsange blev sunget, og højtideligheden sluttede med, at man sang skolesangen »Hvor åen slynger sig om by«.

Det var en festlig stund, som mange vil mindes med glæde. Der var både højtidelige og morsomme indslag, og der blev ydet en solid indsats af alle medvirkende. Da rektor sluttede af, kunne han oplyse, at der alene fra tidligere elever var tilgået Odense Katedralskoles Jubilæumsfond et beløb på 35.000 kr. I anledning af jubilæet var der yderligere tilgået skolen større donationer fra Albani-Fonden, Bikuben Sparekassen Fyn, Vingården A/S og Knudsens Fond.

Efter festligheden var der lejlighed til at aflægge besøg på skolen og bl.a. se den historiske udstilling i solennitetssalen. Om eftermiddagen var der frokost på Fyns Forsamlingshus, og her deltog ud over en række gæster og skolens lærere ca. 350 tidligere elever. Det blev en særdeles fornøjelig eftermiddag med taler og sang. Der blev talt af lærerrådsformanden, rektor J. J. Koch som repræsentant for de fynske gymnasier, amtsborgmester og Odense bys borgmester, flere af skolens tidligere lærere samt en række tidligere elever, bl.a. tidligere undervisningsminister Helge Larsen (årgang 1934) og Ellis Margrethe Olesen, den var den ene af de tre piger, der som de første tog studentereksamen fra skolen i 1925. Der blev sunget sange fra Mimer-sold for 100 år siden, og der blev sunget sange forfattet i dagens anledning. Og først og fremmest blev der oprfrisket skoleminder. Det blev, som en udtrykte det, et rendez-vous med gymnasieårene, og det blev sent, inden de sidste takkede af og drog hjem efter en god dag på den gamle skole, omend den ikke havde plads til at rumme alle dem, der var draget til Odense i anledning af skolejubilæet.

Imens frokosten blev indtaget, havde eleverne festet i kantinen på skolen, og her var der også en fin stemning. For denne del af festen passede de ord, som Berlingske Tidende havde brugt som overskrift til en artikel om skolen nogle dage før jubilæet: »700-årig Katedralskole lever og har det godt«.

Den efterfølgende søndag vistes som årets *skolekomedie* »OK – Tur-retur«, forfattet af 3 af skolens lærere: Aase Bitsch, Vilhelm Kemp og Karin-Ann Madsen, ved to forestillinger på Odense Teater. De, der havde deltaget i selve jubilæumsfesten, havde fået en forsmag på det historiske spil, og resten stod mål hermed. Der var jongleret ikke så lidt med tidsbegreberne, og det bidrog yderligere til, at alle morede sig. Efter forestillingen holdt elever og lærere fest på skolen, og efter de mange jubilæumsarrangementer nød alle den følgende dag en velfortjent fridag.

Der var fejret 700-års jubilæum – og det var sket med manér. Som Fyens Stiftstidende skrev i en artikel på jubilæumsdagen: »Katedralskolen har et gammelt legeme, men en ung sjæl«!

Hans Henrik Jacobsen

INTRODUKTION TIL 1984-85

Gymnasiets og HF's formål

»Gymnasieafdelingen giver gennem 3 et-årige klasser en fortsat almen-dannende undervisning, som tillige giver det nødvendige grundlag for videre-gående studier og afsluttes med en prøve, studentereksamen« (Lov om gymnasieskoler).

»Højere forberedelseseksamen skal sikre tilstedeværelsen af de kundskaber, der er nødvendige til at påbegynde videregående uddannelser« (Lov om højere forberedelseseksamen).

Der henvises til de afsnit, der oplyser om de studier, som henholdsvis studentereksamen og HF-eksamen giver adgang til.

Optagelse

Optagelse i 1. gymnasieklasse finder i reglen sted fra 9. klasse. Indmeldelse sker på en særlig blanket, der fås enten på elevens hidtidige skole eller på Katedralskolen. Der vil i januar måned blive givet nærmere orientering om optagelsen.

Optagelse i gymnasiet er betinget af, at der er aflagt mundtlig afgangsprøve i dansk, engelsk og tysk.

Optagelse i gymnasiets matematiske afdeling er betinget af aflagt mundtlig prøve i dansk og fysik/kemi.

Ansøgning om optagelse på HF-kursus sker på en særlig blanket, der udleveres på skolen. Tidspunktet vil blive meddelt i dagspressen i januar.

Udmeldelse, adresseændring

Udmeldelse skal ske skriftligt.

Ændring af adresse og af værges stilling bedes omgående meddelt skolen.

Gymnasiet: 2. kontor. HF: 3. kontor.

Hvor finder jeg . . .

Biblioteket	1. sal, gl. bygning.
Studierum	1. sal, gl. bygning.
Biologilokaler	2. sal, ny bygning.
Bogdepot	kælderen, gl. bygning.
Formningslokale	kælder, gammel bygning.
Fysik-lokaler	stuen, ny bygning.
Geografi-lokaler	2. sal, ny bygning.
Gymnastiksale	adgang ad hovedtrappen, til venstre ad kældergangen (drengegygnastiksalen: sidste dør på høj- re hånd; pigeegygnastiksalen: sidste dør på venstre hånd).
Historielokaler	1. sal, ny bygning.
Humanistisk laboratorium	1. sal, ny bygning.
AV-rum	kælder, ny bygning.
Kemi-lokale	stuen, gl. bygning.
Kontorer:	
1. kontor (Rektor)	1. sal, ved hovedtrappen.
2. kontor (fru Teglbjærg)	1. sal, til højre for hovedtrappen.
3. kontor (fru Nielsen)	1. sal, mellem Rektors kontor og solenni- (fru Olsen) tetssalen, til venstre for hovedtrappen.
Elevkontoret	kælder i sydfløjen, gl. bygning.
Lærerværelse	stuen i sydfløjen, gl. bygning.
Pedel	2. sal, gl. bygning, ad sydtrappen.
Sang-lokaler	kælderen, ny bygning.
Klasselokalerne 129-136 er beliggende i stuen, gl. bygning.	
Klasselokalerne 244-255 er beliggende på 1. sal, gl. bygning.	
Kantine	loftet, gl. bygning (adgang ad sidetrapper).

Skoledagen

I mellemtimer kan der arbejdes med lektier, skriftlige opgaver o. lign. i studierum eller kantine.

- 1. time: 8.00– 8.45
- 2. time: 8.55– 9.40
- 3. time: 9.50–10.35
- 4. time: 10.45–11.30
- 5. time: 11.55–12.40
- 6. time: 12.50–13.35
- 7. time: 13.45–14.30
- 8. time: 14.35–15.20

Skemaændringer

De daglige skemaændringer vil blive annonceret på opslagstavlen i stuen i den gamle bygning. Man bedes daglig orientere sig om eventuelle skemaændringer p.g.a. læreres sygdom, ekskursioner o.l. (Oplysninger angående eventuelle skemaændringer hos lektor Frits Nielsen, 2. kontor).

Et skema omfattende time- og lokaleplan for alle lærere og klasser opsættes på opslagstavlen.

Efter juleferien vil der på grund af, at HF kursus har skoleåret inddelt i 2 semestre, forekomme en del skemaændringer.

Ferier og fridage

1984

- Sommerferie : (mandag den 25. juni) til fredag den 10. august
- Efterårsferie : mandag den 15. oktober til fredag den 19. oktober
- Juleferie : mandag den 24. december

1985

- Dronning
Ingrids fødselsdag : torsdag den 28. marts
- Påskeferie : mandag den 1. april til tirsdag den 9. april
- Dronning
Margrethe II's
Fødselsdag : tirsdag den 16. april
- Grundlovsdag : onsdag den 5. juni
- Sommerferie : mandag den 24. juni til (fredag den 9. august)

(Hertil kommer de lørdage samt søn- og helligdage, som ikke er omfattet af ovenstående. Antallet af ferie- og fridage i skoleåret 1984/85 udgør herefter 168).

Lægeattest

Elever, der mener at burde fritages for gymnastik, skal hos egen læge have udfyldt en lægeattest. Blanketter fås på 2. kontor (fru Teglbjærg).

Karakterer

Der gives til elever i gymnasiet karakterer i januar og i juni årskarakterer, der giver udtryk for standpunktet ved skoleårets slutning. 13-skalaen benyttes.

HF-elever får hverken terminskarakterer eller årskarakterer. HF-elever kan, hvis de ønsker det, hos faglæreren få en vurdering af standpunktet.

Eksamen

For gymnasiets vedkommende afholdes eksamen i maj-juni. Skriftlig eksamen afholdes i maj, mundtlig eksamen strækker sig over knap 4 uger. 1. og 2. g's elever har mundtlig eksamen i 3 fag, incl. fag, der afsluttes til studentereksamen.

For HF's vedkommende gælder det, at der ikke afholdes oprykningsprøver fra 1. HF til 2. HF. Alle eksaminer er afsluttende; enkelte fag afsluttes efter 2. semester (geografi samt fagene biologi, matematik, samfundsfag og tysk på fællesfagsniveau). De øvrige efter 4. semester.

Forældremøder

Der afholdes i regelen

- 1) et forældre-elevmøde for 1. g-klasserne efter første karaktergivning i januar.
- 2) konsultation i marts/april, før grenvalget i 1. g skal finde sted.
I HF holdes der ingen forældremøder.

Skolens kontorer

Skolen har 3 kontorer: **Rektors kontor, 2. kontor** (lektor Frits Nielsen, fru E. Teglbjærg) og **3. kontor** (fru Aa. Nielsen, fru P. Olsen). Alle 3 kontorer er beliggende på 1. sal i den gamle bygning.

Rektor træffes i regelen skoledage kl. 12–13 eller efter aftale (tlf. 12 22 40).

Der er mødepligt til undervisningen. Fraværelse af anden grund end sygdom må kun forekomme med rektors tilladelse. Tilladelsen indhentes i god tid ved skriftlig anmodning. For fraværelser på grund af sygdom – eller anden ikke forudselig grund – må der straks, når skolegangen genoptages, afleveres skriftlig redegørelse til rektors kontor.

2. kontor

Lektor Frits Nielsen træffes på 2. kontor i de fleste frikvarterer, fru Teglbjærg i tiden 9.00–13.00.

Henvendelse til 2. kontor bedes rettet angående

- adresseforandring
- formular til lægeattester
- soldaterpapirer
- kørselsgodtgørelse
- timeplansændringer
- lærers udeblivelse
- pludselig sygdom (Falck)

3. kontor

Fru Nielsen og fru Olsen træffes på 3. kontor i tiden 8.00–13.00. På 3. kontor rettes henvendelse angående legater og lån (se speciel artikel herom) samt specielle HF-spørgsmål.

Elevernes kontor

Eleverne har deres eget kontor, beliggende i kælderens i sydfløjen af den gamle bygning, der vender ud mod ny bygning. Her forefindes en skrivemaskine og duplikator; papir og stencils kan købes til butikspris. Enhver har lov til at benytte kontoret, og er man i tvivl om noget angående elevrådsarbejdet, elevaktiviteter og lign., eller skal man kontakte et medlem fra et elevråds udvalg, kan man henvende sig på elevkontoret, som normalt er åbent i 11-frikvarteret. Er der ikke nogen til stede, kan man låne en nøgle af et medlem af arbejdsudvalget (se Elevrådsrepræsentation) eller hos et HF-elevrådsmedlem.

Elevtelefon

I forhallen forefindes mønttelefon til brug for eleverne. Tlf.nr. (09) 13 26 69.

Det vil være klogt, at man fortæller folk, der kan tænkes at ringe til en på skolen, dels hvornår der er frikvarter, dels hvilken klasse man går i (årgang og bogstav), så man kan findes, hvis nogen vil i forbindelse med en. **Kontoret kan desværre ikke påtage sig at modtage telefonbesked til eleverne under nogen form, med mindre det drejer sig om direkte livsvigtige opringninger.** Ligeledes kan eleverne ikke få adgang til at benytte kontorets telefoner undtagen i absolutte nødstilfælde.

Dette er ikke en uvenlighed fra kontorets side, men skyldes at kontorets telefoner faktisk altid kører med spidsbelastning.

Pedel

Skolens pedel (Ejner Larsen) træffes hver formiddag i tiden 8.45–12.00 (henvendelse 2. sal, ad sydtrappen).

Bøger

Bogdepotet er beliggende i kældergangen overfor formningslokalerne. Boginspektør er adjunkt F. Sigh.

Bogdepotets væsentligste opgave er at udlåne lærebøger til skolens elever. Dette foregår i praksis på den måde, at faglæreren rekvirerer et sæt bøger til hele klassen. Når et sådant klassesæt af en lærebog er udleveret til eleverne, overtager disse elever hver for sig ansvaret for bøgerne i henhold til følgende bestemmelser:

Regler for boglån

1. Bøgerne tilhører skolen. Eleven er økonomisk ansvarlig for de lånte bøger. Mishandling medfører bortfald af retten til boglån. Beskadigelser må straks anmeldes til boginspektør.
2. Eleven skal straks ved modtagelsen gennemse bøgerne. Er der mangler eller beskadigelser (f.eks. løse blade), skal de omgående anmeldes til boginspektør.
3. Elevens navn og klasse skal skrives tydeligt på navnesedlen, så glemte bøger kan tilbageleveres til låneren.
4. Der må ikke noteres eller streges i bøgerne. Notesbøger o.lign. må ikke lægges ind i dem.
5. Udmeldes en elev af skolen, skal bøgerne samtidig afleveres til boginspektør.

Bogdepotet er åbent for elever i 3. frikvarter.

Papirvarer for hele skoleåret udleveres første skoledag efter sommerferien.

Biblioteket

Skolens bibliotek blev oprettet i forbindelse med ombygningen af det daværende gymnasium 1755–1757 på rektor Søren Anchersens initiativ og indviet ved gymnasiets højtideligholdelse af kong Frederik Vs fødselsdag den 31. marts 1758. Latinskolen fik sit bibliotek på offentlig foranledning efter skoleloven 1775.

Grundstammen i det nuværende bibliotek, der også rummer en lille samling håndskrifter, udgøres af de to bibliotekers bogsamlinger, der blev slået

sammen, samtidig med at de to skoler blev til Odense Katedralskole i 1802.

Bogbestanden er nu på ca. 35.000 bind. Skolens elever har adgang til at låne bøger på biblioteket, udlån finder sted daglig i 5. frikvarter, udlånstiden er normalt en måned. Bibliotekar: Lektor Ellen Pedersen. Udlån 1. marts 1983 – 28. febr. 1984: 1035 bind.

Andre biblioteker i Odense

- 1) Odense Centralbibliotek, Ørbækvej.
(åbent 10–20, i sommermånederne 10–19; lørdag 10–14)
- 2) Odense Universitetsbibliotek, Islandsgade 2, Niels Bohrs allé
(åbent 8.15–16.00, onsdag dog til 21.00, lørdag lukket)
- 3) Odense tekniske Bibliotek, Niels Bohrs Alle 1 (Odense Teknikum)
(åbent 10–17, torsdag desuden 17–19, lørdag 10–12).

Ordensregler

De nuværende ordensregler omfatter:

mødepligt På Odense Katedralskole føres fraværslisterne hver time af lærerne. Ved udgangen af en måned overføres oplysningerne om fravær til en samlet protokol for hver klasse.

Elever med stort fravær indkaldes på grundlag af opgørelser over det samlede fravær ved udgangen af september, november, januar, marts og ved skoleårets slutning til samtale eller evt. varsel.

Ved manglende udførelse af skriftligt arbejde følges samme fremgangsmåde.

forsømmelser se afsnittet om rektors kontor, hvor der redegøres for, hvorledes elever skal forholde sig i tilfælde af forsømmelser; sedler kan underskrives af eleven, dersom denne er fyldt 18 år eller har indgået ægteskab; ellers skal sedler underskrives af en af forældrene.

fritagelse for undervisning der indhentes i god tid ved skriftlig henvendelse til rektor.

hvorledes man forholder sig ved en lærers udebliven henvendelse til 2. kontor. 5 minutter efter timens begyndelse.

tilladelse til at ryge i skolegården og i kantinen men ikke på gange og i klasselokaler.

parkerings af cykler og knallerter i cykelskuret. Skolen har ikke **ansvar og erstatningspligt** for cykler og andre ejendele.

Skolegård, have og cykelparkering

Skolen er forsynet med såvel en ordinær skolegård som en hyggelig baghave.

Der er stillet stenrum op til affald, så vi ikke behøver at se på tændstikker, skod m.v. på selve gårdspladsen. I det hele taget er disse områder stillet under din og dine kammeraters beskyttelse, og her er rygning tilladt.

Skolen er i besiddelse af en cykelstald bag gymnastiksalen. Vi er mange om pladserne, men ved alles gode vilje lykkes det at skaffe plads til både cykler og knallerter.

Glemte sager

Henvendelse angående glemte sager rettes til pedellen eller 2. kontor. Bøger, der bærer bogdepotets stempel, afleveres dog i bogdepotet.

Lærerråd

Formand: adjunkt Flemming Høgedal.

Næstformand: adjunkt Solveig Munksgaard.

Sekretær: adjunkt Ole Mortensen.

Lærerrådet består af rektor og de ved skolen som tjenestemænd eller på overenskomst fastansatte lærere.

Lærerrådet holder møde mindst hver anden måned. Rådets medlemmer kan stille forslag til dagsorden senest 3 dage før mødet. Desuden har eleverne eller elevrådet, hvor et sådant er oprettet, samt det særlige elevråd vedrørende HF-kursus ret til gennem samarbejdsudvalget at få spørgsmål optaget på dagsorden.

Når forslag fra samarbejdsudvalget behandles i lærerrådet, har elevrepræsentanter ret til uden stemmeret at deltage i rådets forhandlinger.

Lærerforsamling

Lærerforsamlingen består af rektor og samtlige lærere ved skolen. Lærerforsamling indkaldes og ledes af rektor. Her behandles alle spørgsmål om elevernes forhold i relation til deres standpunkt, herunder oprykning af elever.

Elevråd for gymnasiet

Elevrepræsentationen består af en forsamling på op til 2 repræsentanter fra hver gymnasieklasse; den holder møde mindst én gang om måneden. Til disse møder kan alle komme, og alle har ret til at udtale sig, men kun

klasserepræsentanterne har stemmeret. Det daglige arbejde besørges af arbejdsudvalget.

Elevrepræsentationen varetager alle gymnasieelevers interesser over for skolen og andre myndigheder og vil altid stå til rådighed ved særlige elevønsker (se desuden fællesudvalg).

Elevråd for HF

Ifølge § 5, stk. 1, i lov om Højere Forberedelseseksamen skal der ved hvert HF-kursus findes et HF-elevråd.

HF-elevrådet ved Odense Katedralskole har til opgave at varetage de kursusstuderendes interesser på O.K. HF-elevrådet er medlem af LAK, hvor elevrådet derigennem får alle nye oplysninger, som er af interesse for de kursusstuderende. HF-elevrådet samarbejder endvidere med DUS-Odense, som varetager de kursusstuderendes interesser i Odense-området. HF-elevrådet har en repræsentant i samarbejdsudvalget her på skolen og en repræsentant i kantineudvalget. Ved hvert skoleårs begyndelse vælges nye elevrådsrepræsentanter, samtidig med at alle HF-elever på skolen bliver informeret om elevrådsarbejdet.

Fællesudvalg

Fællesudvalget, der er kontaktorgan mellem rektor, lærerråd og elever, består af rektor som formand, formanden for lærerrådet, 3 lærere valgt af lærerrådet (mindst 1 lærer ved HF) og 4 elever valgt af og blandt eleverne (mindst 1 elev fra HF). Er der ved skolen oprettet elevråd, er elevrepræsentanterne elevrådets formand og 3 elever, valgt af elevrådet blandt eleverne. Valgene, der gælder for ét skoleår, foretages snarest efter skoleårets begyndelse.

Fællesudvalget indkaldes af rektor. Indkaldelse skal foretages, når mindst 3 medlemmer forlanger det.

Fællesudvalgets opgave er gennem gensidig information og forhandlinger at fremme samarbejdet mellem lærere og elever. Det træffer således afgørelse vedrørende fællestimer og studiekredse samt i følgende sager, der vedrører elevernes trivsel: faciliteter, praktiske forhold, fritidsaktiviteter, fællesarrangementer så som skoleballer, skolekomedie, sportsstævner m.m. Desuden affatter fællesudvalget skolens ordensregler.

Fællesudvalget kan ikke udtale sig om eller på dagsordenen optage sager, som vedrører skolens fag- og timefordelingsplan eller den enkelte lærers forhold og undervisning. Sager vedrørende enkelte elever kan kun behandles, hvis den pågældende elev er indforstået hermed.

Uddannelsesstøtte

Nærmere oplysninger om økonomisk støtte i skoletiden kan fås ved henvendelse på 3. kontor ved skoleårets begyndelse.

Legater og lån

Nærmere oplysninger fås ved henvendelse på 3. kontor.

Skolens musikliv

Årets musikalske hovedbegivenhed er forårskoncerten, hvor skolens kor plejer at opføre et eller flere større værker med eller uden assistance af instrumenter. Desuden har der jævnligt medvirket rene instrumentalgrupper af elever både med klassiske og med jazz- eller beatprægede numre. Også solister har haft lejlighed til at optræde ved forårskoncerten. Juleafslutningen indbefatter hvert år kormusik, og koret har også jævnligt bidraget til underholdningen ved forskellige festlige lejligheder.

Koret har normalt en ugentlig prøve på 2 timer. Faste orkesterprøver afholdes, når et tilstrækkeligt antal instrumentalister melder sig. Som medlemmer i kor (og orkester) kan optages alle, der ønsker at være med. Er man i tvivl om sine egne sanglige eller instrumentale kvalifikationer, kan man rådføre sig med sin lærer i musik.

Årets arbejde indledes med en introduktionstime, hvor nye og gamle kormedlemmer kan få lejlighed til at høre uddrag af båndoptagelser fra de senere års koncerter.

For alle skolens elever er det muligt at erhverve billet til byorkesterkoncerter til stærkt reduceret pris. (Indtegning på liste på opslagstavlen før hver koncert).

Idræt

Piger:

Der undervises i grundtræning, rytmisk gymnastik, redskabsgymnastik, volleyball og basketball. I udendørssæsonen (aug.-okt.) undervises i atletik.

Der kan etableres frivillig træning i volleyball og basketball efter skoletid, og skolen deltager i gymnasieskolernes volleyball- og atletikturnering.

Drenge:

Indendørs undervises i grundtræning, redskabsgymnastik, volleyball og basketball. Udendørs dyrkes atletik og fodbold.

Der kan etableres frivillig træning efter skoletid i atletik, volleyball, basketball, redskabsgymnastik og vægttræning.

Deltagelse i turneringer: volleyball, fodbold, håndbold og atletik.

Teaterabonnement

Skolens elever kan ved direkte henvendelse til teatrets billetsalg få ungdomsabonnement, hvor prisen pr. billet er ca. $\frac{1}{3}$ af, hvad en normal teaterbillet koster.

Tidens Stemme

Skolens elever kan abonnere på Tidens Stemme, der udkommer med 10 numre årlig og giver orientering om aktuelle samfundsproblemer, især af politisk og økonomisk art. Abonnement fås gennem historielærerne og tilbydes eleverne i begyndelsen af skoleåret.

Mimer

Mimer er navnet på skolens elevforening. Dens formål er gennem foredrag, diskussion, oplæsning og underholdning at engagere skolens elever. Generalforsamling afholdes i september måned. Medlemskab kan tegnes hos bestyrelsens kasserer.

»Punch«

»PUNCH« er O.K.'s eget og højt berømmelige skoleblad grundlagt 1927. Bladet er 100% uafhængigt og kan kun censureres af redaktionens egne medlemmer, som – med bidrag fra skolens elever og lærere – står for bladets indhold.

»Punch«s redaktion kan bestå af flere redaktører, hvoraf en dog er ansvarlig over for presseloven. Hvis redaktionsmedlemmerne har tid og energi udkommer bladet 4 gange om året.

Alle, som har interesse for sagen og finder nåde for redaktionens blik, vil blive modtaget med åbne arme og straks indlemmet i redaktionen som betroet medarbejder.

Formålet med »Punch« er ikke at give et økonomisk overskud, men at skabe et læseværdigt blad, hvis regnskab blot skal kunne balancere.

»Katedralskolens venner«

»Odense Katedralskoles Venner« er en forening, hvis medlemmer udgøres af ansatte ved skolen, elever, elevers forældre og andre, der ønsker at yde støtte til skolens aktiviteter.

Foreningen, der har eksisteret siden 1945, har hidtil været administreret af en lærer, der har fungeret som kasserer, men foreningen har nu fået en bestyrelse, der består af 5 af skolens lærere, og denne bestyrelse har ud-

arbejdet love for foreningen. Ifølge disse »er det foreningens formål at yde støtte til aktiviteter, der vedrører Odense Katedralskole og dens elever, såsom kulturelle arrangementer, udstillinger, foreningsarbejde, sportsarrangementer m.v., ligesom der kan ydes støtte til enkeltpersoner i form af legat, rejsetilskud o.l.«.

Hidtil har en stor del af skolens forældrekrede støttet foreningen til gavn for skolens elever, og vi håber, at det fortsat må være tilfældet. Medlemskab opnås ved indsendelse af frivilligt kontingent. Mindstebeløb er 20 kr. årligt.

Regnskabsåret er skoleåret. Der afholdes generalforsamling hvert år på skolen 2. mandag i oktober kl. 19. Indkaldelse sker ved den henvendelse, der fremsendes til medlemmer og nye elevers forældre i september. Regnskabet offentliggøres i det årsskrift, der udkommer ved udgangen af skoleåret.

Bestyrelsen består af lærerne Inge Mohr, Frauke Schaumburg, Poul Husum Sørensen, Hugo Madsen (kasserer) og Hans Henrik Jacobsen (formand).

Foreningen har ved slutningen af skoleåret 1983-84 152 medlemmer.

Gymnasiet

Undervisningen i gymnasiet foregår efter følgende plan:

Fag	Sproglig linje				Matematisk linje			
	Fællesfag	Særfag				Fællesfag	Særfag	
		Ny-sproglig gren	Musik-sproglig gren	Fransk-sproglig gren	Klassisk-sproglig gren		Matematisk fysisk gren	Naturfaglig gren
1. 2. 3.	2. 3.	2. 3.	2. 3.	2. 3.	1. 2. 3.	2. 3.	2. 3.	
Religion	0 - 1 - 2					0 - 1 - 2		
Dansk	3 - 3 - 4					3 - 3 - 4		
Engelsk	4 -	4 - 6		4 - 6		5 - 0 - 0		
Tysk	3 -	3 - 5	3 - 5	4 - 4				
Fransk (russisk)	5 -	3 - 3	3 - 3	6 - 4	3 - 3	5 - 3 - 3		
Latin	4 -	4 - 0	4 - 0	0 - 0	5 - 5			
Græsk med oldtidskundskab					8 - 6			
Oldtidskundskab	1 -	2 - 0	2 - 0	2 - 0		1 - 2 - 0		
Historie og samfundskundskab	2 - 3 - 3	0 - 1	0 - 1	0 - 1	0 - 1	2 - 3 - 3	0 - 1	1 - 0
Samfundsfag								
Geografi	2 -						3 - 0	3 - 2
Biologi	0 - 0 - 3						0 - 3	
Biokemi								3 - 7
Kemi						2 -	3 - 0	3 - 0
Fysik						3 -	3 - 5	2 - 2
Matematik	2 - 3 - 0					5 -	5 - 6	3 - 3
Musik, særfag			4 - 6					
Legemsøvelser	2 - 2 - 2					26 - 12 - 12	14 - 15	14 - 15
Fællestimer						2 - 2 - 2		
Musik	max. 2 - 2 - 1 min. (2)-(0)-(0)					2 - 2 - 1 (2)-(0)-(0)		
Formning og kunstforståelse	(0)-(2)-(1)					(0)-(2)-(1)		
	30 - 17 - 18	13 - 12	13 - 12	13 - 12	13 - 12	30 - 16 - 15	14 - 15	14 - 15

Grenvalg

Valg af gren i 2. og 3. g skal foretages i marts-april måned i 1. g.

I marts-april vil der blive afholdt en konsultation hos faglærere, hvortil både elever og forældre indbydes.

I øjeblikket tilbyder Odense Katedralskole sine elever i 1. g følgende muligheder:

Sproglige: nysproglig gren
musik-sproglig gren
klassisk-sproglig gren
fransk-sproglig gren

Matematikere: matematisk-fysisk gren
matematisk-naturfaglig gren

Studievejleder ved gymnasiet

Studievejlederne adjunkt Anne-Lise Frederiksen, adjunkt H. Goudsmit, adjunkt E. Ronge Hansen og adjunkt U. Lastein står til rådighed for eleverne med personlig vejledning angående grenvalg, bl.a. i tilknytning til senere uddannelse, samt deres uddannelsessituation i det hele taget.

Der kan træffes aftale med studievejlederen i frikvarterer og efter skoletid.

Direktoratets cirkulære af 16. februar 1979. Afsnit C om forsømmelser i gymnasiet

Skolen skal føre nøje regnskab over elevernes forsømmelser (herunder manglende udførelse af skriftligt arbejde). Dersom en elevs forsømmelse antager et sådant omfang, at rektor nærer betænkelighed over for elevens mulighed for fortsat at følge undervisningen, skal rektor underrette eleven herom. Fortsætter en elevs forsømmelser herefter, skal rektor skriftligt underrette eleven og forældremyndighedens indehaver om, at der kan blive tale om at tage forbehold ved elevens indmelding til eksamen ved skoleårets slutning. Umiddelbart før endelig tilmelding til eksamen den 20. marts drøftes på et lærerforsamlingsmøde forholdene for de elever, der har modtaget skriftlig advarsel. Såfremt lærerforsamlingen finder, at der for en af disse elever i et eller flere fag på grund af elevens forsømmelser vil være betænkelighed ved at tilmelde eleven til eksamen, skal rektor i henhold til § 7 i undervisningsministeriets bekendtgørelse af 12. marts 1973 om eksamensordningen m.v. indsende en erklæring, som giver oplysning om disse forhold, og direktoratet afgør da, om eleven kan deltage i eksamen ved skoleårets slutning.

Litteratur om gymnasiet

Undervisningsministeriets bekendtgørelse af 16. juni 1971 om undervis-

ningen i gymnasiet og om fordringer ved og eksamensopgivelserne til studentereksamen.

Undervisningsministeriets bekendtgørelse af 12. marts 1973 om eksamensordningen og karaktergivning m.v. ved studentereksamen og i gymnasiet.

Undervisningsministeriets cirkulære af 16. februar 1979 om evaluering og meddelelser til hjemmene, hvori bl.a. er omtalt forsømmelser, mundtlige og skriftlige advarsler samt skolens indstilling af de enkelte elever til studentereksamen med begrænset pensum eller overførelse til privatist-status.

Gymnasiehåndbogen udgivet af HF og Gymnasieforlaget.

HF

Hvert år opdeles i 2 semestre, således at undervisningen strækker sig over i alt 4 semestre efter følgende plan:

	Antallet af ugentlige timer				Point:
	1. semester	2. semester	3. semester	4. semester	
Fællesfag:					
Dansk	3	3	4	4	
Kristendomskundskab	0	0	3	3	
Historie	3	3	3	3	
Biologi	3	2	0	0	
Geografi	3	2	0	0	
Matematik	5	5	0	0	
Engelsk	4	3	4	4	
Tysk	3	3	0	0	
Samfundsfag	2	2	0	0	
Formning/Musik	2	2	0	0	
Idræt	2	2	0	0	
Tilvalgsfag:					
Biologi	0	0	4	4	8
Matematik	0	0	6	6	12
Engelsk	0	1	3	3	7
Tysk	0	0	5	5	10
Samfundsfag	0	0	3	3	6
Musik	0	0	4	4	8
Formning	0	0	4	4	8
Idræt	0	0	4	4	8
3. fremmedsprog	0	3	4	4	11
Fysik	0	3	6	5	14
Kemi	0	0	5	5	10
Psykologi	0	0	3	3	6

Der holdes eksamen i de enkelte fag ved udgangen af det semester, hvor undervisningen i faget afsluttes.

For den enkelte eksaminand omfatter eksamen fællesfagene og som minimum tilvalgsfag til **20 points**.

Studievejleder ved HF

Studievejlederne (lektor H. H. Jacobsen og adjunkt F. Sigh) står til rådighed for eleverne med personlig vejledning angående valg af tilvalgsfag, bl.a. i tilknytning til senere uddannelse, samt deres uddannelsessituation i det hele taget.

Der kan træffes aftale med studievejlederen i frikvarterer og efter skoletid.

Direktoratets skrivelse af 5. august 1974 ang. mødepligt i HF

Ifølge HFbekendtgørelsen kan en kursist kun indstilles til HFeksamen på kursistvilkår, hvis den pågældende har fulgt undervisningen regelmæssigt og op tilfredsstillende måde.

Der er således mødepligt for kursisterne.

Overholder kursisterne ikke betingelserne for at gå på kursus, skal der ske indstilling til direktoratet om bortvisning og eventuel overførelse til selvstuderende-status.

Direktoratets retningslinier:

Der må føres omhyggelig kontrol med kursisternes fremmøde, såvel generelt, som i de enkelte fag. Rektor drager omsorg for, at kurserne har en løbende oversigt over hver enkelt kursists samlede forsømmelse og forsømmelser i enkelte timer.

Forsømmelighed med aflevering af skriftlige opgaver, stile, rapporter m.m., sidestilles principielt med dage eller timeforsømmelser.

Der er ikke fastsat nogen fast mødeprocent, men skønner kursus, at en kursist ved fortsat fravær i løbet af skoleåret vil komme op på et fravær, der kan begrunde bortvisning, skal rektor give kursisten en mundtlig advarsel. Fortsætter fraværet trods den mundtlige advarsel, skal kursisten have en skriftlig advarsel. Hvis heller ikke den skriftlige advarsel har den ønskede effekt, skal der almindeligvis ske indberetning til direktoratet om bortvisning af kursisten.

Det understreges, at for stort fravær eller manglende aflevering af skriftlige arbejder blot i et enkelt fag kan medføre bortvisning fra kursus.

Litteratur om HF

Undervisningsministeriets bekendtgørelse om højere forberedelseksamen af 24. april 1974.

HF-håndbogen, udgivet af HF- og Gymnasieforlaget (kan købes i boglader eller ved henvendelse til HF- og Gymnasieforlaget, Hauser Plads 16, 1127 København K, giro 167445).

HF-uddannelsen i 70'erne, pjece udgivet af HF-bladet.

Dansk pædagogisk tidsskrift, marts 1978, nr. 3.

Erhvervsorientering

Om studie og erhvervsvalget vil der blive givet orientering både i gymnasiet og HF, dels ved skolens egne lærere, dels ved studerende fra universiteterne og de højere læreanstalter.

Der afsættes en halv snes timer til orienteringen i henholdsvis 2. g og 2. HF, og orienteringen bygger bl.a. på »Studie og Erhvervsvalget«, der udgives hvert år i ny udgave af Arbejdsdirektoratet. Håndbogen indeholder bl.a. en gennemgang af relevante studier og orienterer derudover om studie og undervisningsformer, de kvindelige studerendes uddannelsesproblemer, værnepligtsforhold, økonomiske forhold under uddannelsen, boligforhold, adgangseksaminer og tillægsprøver. I orienteringen indgår endvidere studieplaner, bekendtgørelser o.lign. fra diverse uddannelsesinstitutioner.

En gang om året bliver der givet orientering ved studerende fra universiteterne og de højere læreanstalter, og til denne orientering har elever i 2. og 3. g, 1. og 2. HF adgang.

Studentereksamen giver adgang til alle højere studier,

bl.a. studier ved:

Universiteterne	Handelshøjskolerne
Tandlægehøjskolerne	Seminarierne
Farmaceutisk Højskole	De sociale Højskoler
Danmarks tekniske Højskole	Journalisthøjskolen
Danmarks Ingeniørakademi	Fysioterapeutskolerne
Landbohøjskolen	Ergoterapeutskolerne
Kunstakademiet	Biblioteksskolen
Arkitektskolerne	Teknika o.a.

Ved de fleste af de nævnte uddannelsesinstitutioner optages både sproglige og matematiske studenter (dog vil der i enkelte tilfælde blive krævet aflagt en eller flere tillægsprøver). Studier ved matematisk naturvidenskabeligt fakultet ved universiteterne, Farmaceutisk Højskole, Danmarks tekniske Højskole, Danmarks Ingeniørakademi og teknika kræver matematisk studentereksamen. I forbindelse med studier ved det medicinske fakultet, Tandlægehøjskolen og Landbohøjskolen vil der blive krævet aflagt tillægsprøver af sproglige studenter. Tillægsprøverne kan f.eks. aflægges efter undervisning på gymnasiale suppleringskurser.

HF giver adgang til følgende studier:

Der indførtes fra studieåret 1977-78 adgangsbegrænsning ved de fleste videregående uddannelsesinstitutioner. Adgangskravene til HF'erne forbliver dog de samme som før.

- 1) **Lærerruddannelse på seminarium** Ingen krav om bestemt tilvalg.
- 2) **Den sociale Højskole** Der kræves en vis erhvervs erfaring på det sociale felt, men ingen bestemte tilvalgsfag.
- 3) **Universitetet** Ifølge bekendtgørelse af 28. juni 1972 har alle, der har bestået HF-eksamen, adgang til studier ved universiteterne, dog kan der »ved de enkelte studier i fornødent omfang fastsættes krav om aflæggelse af prøver i tilknytning til gymnasiale suppleringskursus eller eventuelt andre tillægsprøver«:
 - Filosofisk/humanistisk fakultet En række studier kræver tilvalg i et eller flere fremmedsprog; andre studier tilråder tilvalg i fremmedsprog.
 - Teologisk fakultet Tilvalg i fremmedsprog anbefales.
 - Rets og statsvid./økon.jur. fakultet De fleste studier tilråder tilvalg i fremmedsprog (primært engelsk) og matematik.
 - Medicinsk fakultet Der kræves tilvalg i fysik og kemi. Yderligere tilrådes tilvalg i matematik. (Krav ved Odense Universitet).
 - Matematisk-naturvidenskabeligt fakultet Matematik, fysik og kemi.
- 4) **Polyteknisk Lærestalt Ingeniørakademiet** HF'ere med tilvalg i matematik og fysik kan søge optagelse pr. 1. september, men skal efter optagelsen følge suppleringskursus og aflægge prøver i matematik, fysik og kemi. HF'ere uden det nævnte tilvalg kan ikke optages som studerende, men kan ved at bestå suppleringskursus i matematik, fysik og kemi kvalificere sig til at blive optaget tidligst 1 år efter, at HF-eksamen er bestået.

- 5) **Tandlægehøjskolen** Fysik og kemi (ansøgere uden dette tilvalg skal deltage i suppleringskursus).
- 6) **Handelshøjskolerne**
 HD-studiet Tilvalg i 1. fr. spr. (engelsk) og matematik samt statskontrolleret højere fagprøve i regnskabslære. Denne prøve består ved at tage den 1-årige Højere Handelseksamen, det forkortes HD-studiet med 1 år. Adgang til Højere Handelseksamen: tilvalg i fransk.
- HA-studiet Tilvalg i engelsk og tysk/fransk.
 Korrespondentstudiet Ved studiet af engelsk kræves tilvalg i engelsk. Studerende, der ønsker at læse tysk, fransk eller russisk, optages på grundlag af en optagelsesprøve.
- 7) **Arkitektskolen** Ingen krav om bestemt tilvalg.
- 8) **Farmaceutisk Højskole** Matematik, fysik og kemi.
- 9) **Teknika** Matematik, fysik og kemi.
- 10) **Landbohøjskolen** Matematik, fysik og kemi.
- 11) **Biblioteksskolen** Ingen krav om bestemt tilvalg.
- 12) **Ergo- og fysioterapeutskolerne** Fysik og kemi. Kræves eller anbefales af de fleste skoler. Skolen i Odense anbefaler tilvalg blandt følgende fag: matematik, fysik, kemi, samfundsfag, psykologi, biologi og gymnastik.
- 13) **Journalisthøjskolen**
Jordemoderskolen
Skolen for Boligindretning
Sygeplejerskolerne
Børnehaveseminarierne
Børneforsorgsseminarierne Eksaminer, der er lavere end HF-eksamen, f.eks. realeksamen, giver adgang til disse studier. Der stilles ikke krav om bestemt tilvalg.

Adresser og telefonnumre 09-området

adjunkt Mogens Juul Agergaard, Bøgeløkken 48, 5210 NV	17 83 03
timelærer Else Andersen, Fåborgvej 136, 5250 SV	17 07 39
lektor Jens Andersen, Høstlyngen 1, 5270 N	18 87 02
lektor Jens Bertelsen, Ørnfeldtvej 17, 5230 M	13 00 28
adjunkt Aase Bitsch, Langelinie 59, 5230 M	17 92 80
adjunkt Helle Bogaard, Langelandsgade 6, 5000 C	14 92 01
adjunkt Torben Bundgaard, Rosenlunden 17, 5000 C	13 93 90
adjunkt Flemming Bolding Christensen, Fredensgade 21, 5000 C	12 46 22
lektor Gerda Christensen-Dalsgaard, Pårupvej 65, 5863 Ferritslev	98 14 34
lektor Marianne Clausen, Drejerbanken 10, 5492 Vissenbjerg . . .	47 25 78
adjunkt Anne-Lise Frederiksen, Rosenvænget 12, 5250 SV	13 14 38
adjunkt Frede Færing, Allegade 68, 5000 C	13 31 14
adjunkt Hans Goudsmit, Lunddalsvej 10, 5690 Tommerup	76 17 08
adjunkt Egon Ronge Hansen, Chr. Lundsvej 74, 5800 Nyborg . .	31 43 25
adjunkt Kirsten Vivian Hansen, Rugårdsvej 276, 5210 NV	
adjunkt Flemming Høgedal, Hjulets Kvarter 38, 5220 SØ	15 70 27
lektor Hans Henning Jacobsen, Hyrdinden 5, 5270 N	18 01 00
adjunkt Aage Rønnow Jacobsen, Østerled 21 st.tv., 5000 C	12 11 60
adjunkt Ole Jensen, Åsumvej 106 ¹ th, 5240 NØ	10 21 03
lektor Bendt Joensen, Vestergade 20, 5300 Kerteminde	32 23 25
adjunkt Ove Jørgensen, Engvej 17, 5690 Tommerup	76 19 80
adjunkt Ole Keller, Læssøegade 147, 5230 M	13 93 10
adjunkt Vilhelm Kemp, Stenløsevej 228, 5260 S	15 33 44
lektor Ulla Kjærulff, Bangs Boder 18-20, 5000 C	12 61 89
adjunkt Hanne Rahbek Knudsen, Chr. Lunds Alle 40, 5250 SV .	17 47 45

adjunkt Ulla Lastein, Skovbrynet 13, 5260 S	15 17 88
lektor Ruth Lauritzen, Sandhusvej 44, 5000 C	13 04 50
adjunkt Niels Lysgaard, Dragebakken 161, 5250 SV	17 48 23
lektor Hugo Madsen, Vestergade 14, 5300 Kerteminde	32 11 92
adjunkt Karin-Ann Madsen, Stenløsevej 228, 5260 S	15 33 44
rektor Jørgen Mentz, Møllevvej 11, 5260 S	15 19 89
lektor Lisbeth Mogensen, Hunderupvej 22, 5000 C	11 56 42
adjunkt Inge Mohr, Hindbærvej 11, 5260 S	14 03 37
lektor Svend Mohr, Hindbærvej 11, 5260 S	14 03 37
adjunkt Ole Mortensen , Ellekærvej 20, 5250 SV	17 25 95
adjunkt Ellen Munkholm, Søparken 15, 5260 S	15 13 76
adjunkt Solveig Munksgaard, Fredensgade 21, 5000 C	12 46 22
adjunkt Lars Maarup, Mikkels Mose 49, 5250 SV	17 40 70
lektor Frits Nielsen, Elisabeths Allé 23, 5250 SV	12 98 87
gymnasielærer Ivan Nielsen, Ørnevej 120, 5210 NV	16 04 58
adjunkt Karen Margrethe Nielsen, Tolderlundsvej 78, 5000 C ..	14 94 71
adjunkt Tommy Nielsen, Rosenlunden 10, 5000 C	11 12 90
adjunkt Henrik Nisbeth, Elmegårdsvej 19, 5250 SV	96 15 81
timelærer Erik Bruun Olesen, Absalonsgade 30, 5000 C	13 32 23
adjunkt Kirsten Pearson, Byvænget 2, 5792 Årslev	99 12 38
adjunkt Dorte Pedersen, Gerthasminde 58, 5000 C	13 90 96
lektor Ellen Pedersen, Tingvallavej 43, 5210 NV	16 19 19
adjunkt Lars Pedersen, Teisensvej 2 A, 5000 C	13 23 83
adjunkt Johannes Plesner, Blåbærvej 160, 5260 S	14 84 11
adjunkt Bodil Rahba, Hækkehusvej 73, 5681 Bellinge	
adjunkt Else Digmann Ravn-Jensen, Lindeparken 10, 5260 S ...	15 36 88
adjunkt Knud Ole Reffstrup, Lindeparken 10, 5260 S	15 36 88
adjunkt Frauke Schaumburg, Sankt Knuds Gade 43, 5000 C ...	14 78 30
adjunkt Jens Otto Schepelern, Østergade 47, 5672 Broby	69 13 81
adjunkt Carl Flemming Schultz, Absalonsgade 18, 5000 C	12 63 80

adjunkt Flemming Sigh, Svanevej 23, 5492 Vissenbjerg	47 20 13
timelærer Knud Erik Simonsen, Rugårdsvej 314, 5210 NV	16 19 16
lektor Richard Stokholm, Gerdaslundsvej 4, 5230 M	13 36 17
adjunkt Poul Husum Sørensen, Kragemosen 36, 5250 SV	17 19 28
lektor Erik Koed Westergaard, Oehlenschlägersvej 52, 5230 M . .	13 75 16

Administration:

Aase Nielsen, Bjarkevej 10 ² , 5200 V	16 87 61
Poula Olsen, Asgerdvænget 16, 5210 NV	16 26 90
Eva Teglbjærg, Elmegårdsvej 82, 5250 SV	96 30 93
Odense Katedralskole, Jernbanegade 34, 5000 C	12 22 40
Pedel Ejnar Larsen, Jernbanegade 34, 5000 C	13 21 95
Lærerværelset	12 57 71

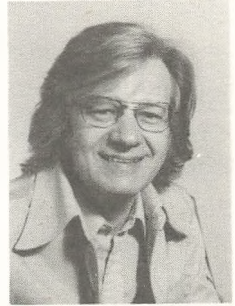
Lærere



Mogens Agergaard



Else Andersen



Jens Andersen



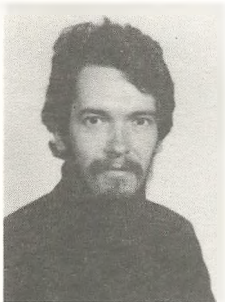
Jens Bertelsen



Aase Bitsch



Helle Bogaard



Torben Bundgaard



Flemming Bolding
Christensen



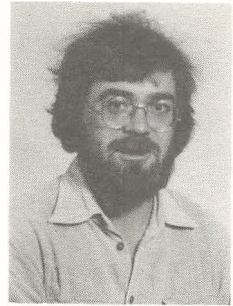
Marianne Clausen



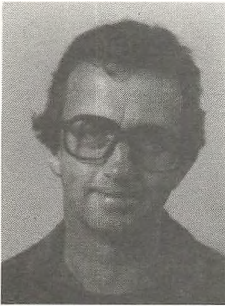
Gerda C-Dalsgaard



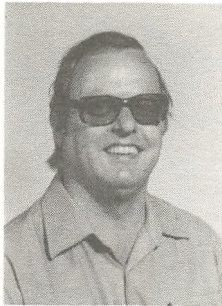
Annelise Frederiksen



Frede Færing



Hans Goudsmid



Egon Ronge Hansen



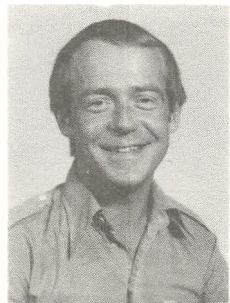
Vivian Hansen



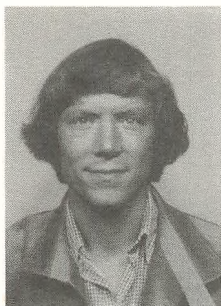
Flemming Høgedal



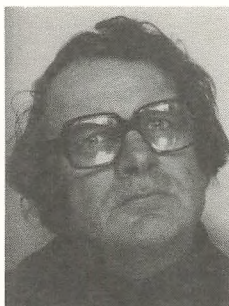
Hans Henrik Jacobsen



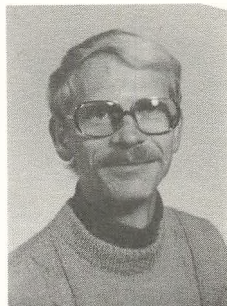
Aage Rønnow Jacobsen



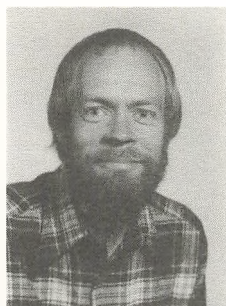
Ole Jensen



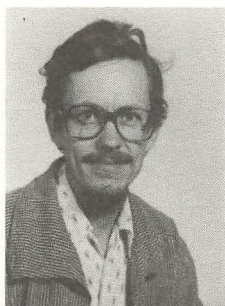
Bendt Joensen



Ove Jørgensen



Ole Keller



Vilhelm Kemp



Ulla Kjærulff



Hanne Rahbek Knudsen



Ulla Lastein



Ruth Lauritzen



Niels Lysgaard



Hugo Madsen



Karin-Ann Madsen



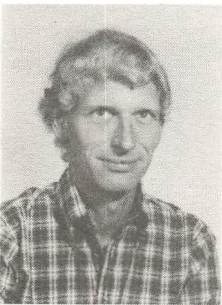
Jørgen Mentz



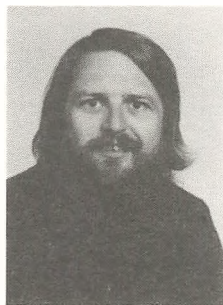
Lisbeth Mogensen



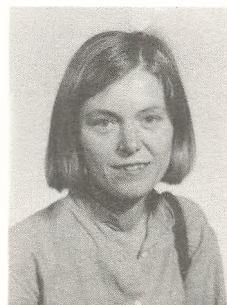
Inge Mohr



Svend Mohr



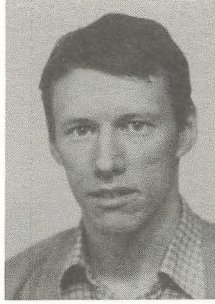
Ole Mortensen



Ellen Munkholm



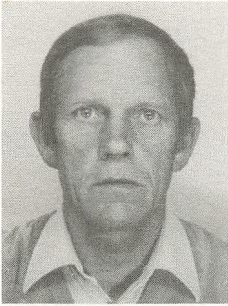
Solveig Munksgaard



Lars Maarup



Frits Nielsen



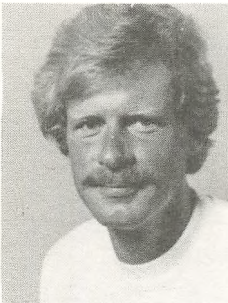
Ivan Nielsen



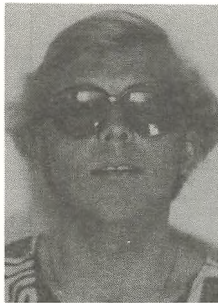
Karen Margrethe
Nielsen



Henrik Nisbeth



Børge Nommensen



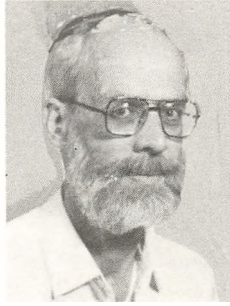
Erik Bruun Olesen



Anne Dorthe Pedersen



Ellen Pedersen



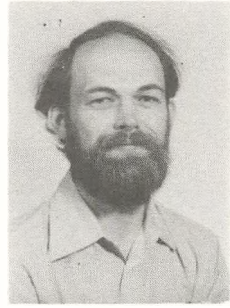
Johs. Plesner



Bodil Rahba



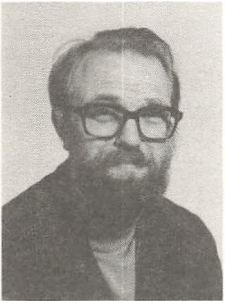
Else Ravn-Jensen



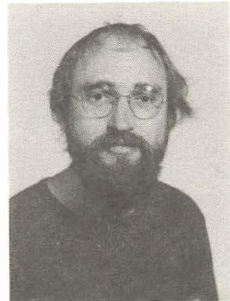
Knud Ole Reffstrup



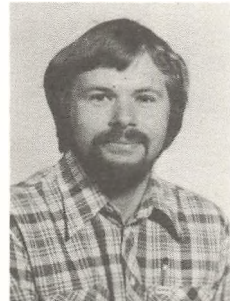
Frauke Schaumburg



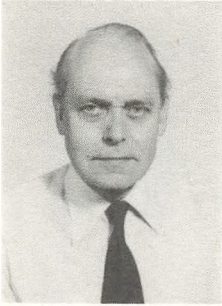
Jens Otto Schepelem



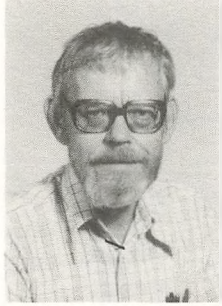
Carl Flemming Schultz



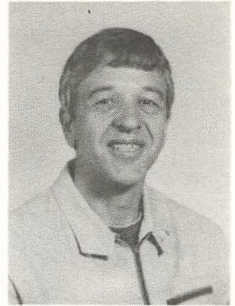
Flemming Sigh



Knud Erik Simonsen



Richard Stokholm



Poul Husum-Sørensen



Erik Koed Westergaard

Administration



Aase Nielsen



Poula Olsen

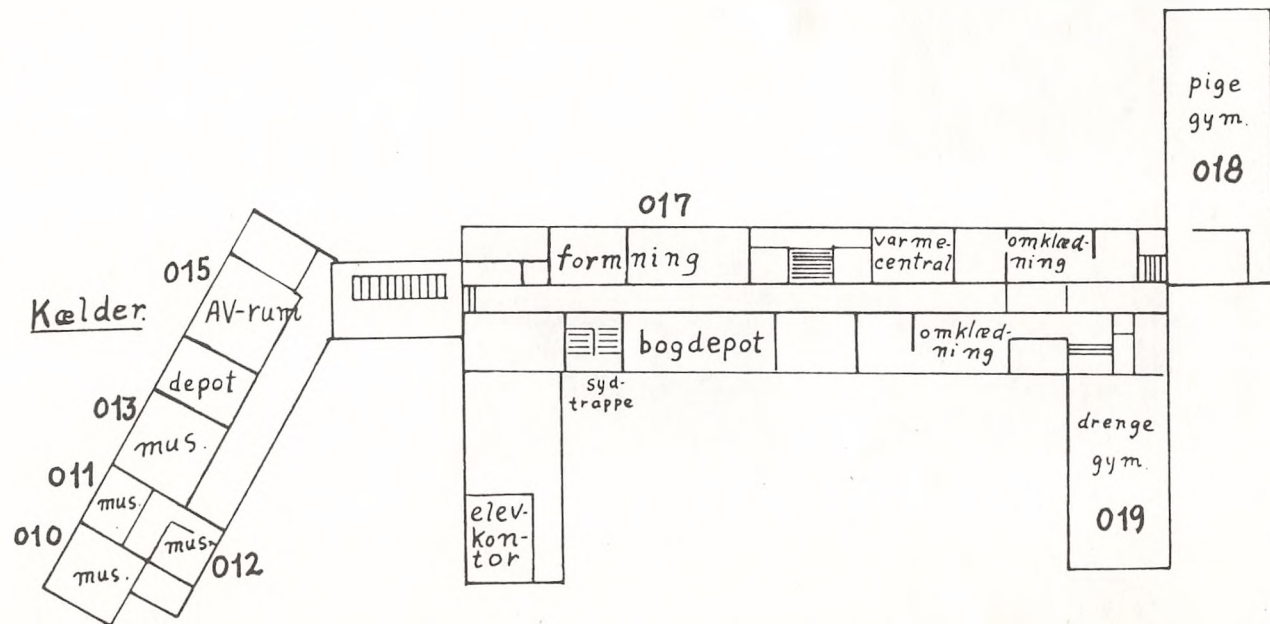


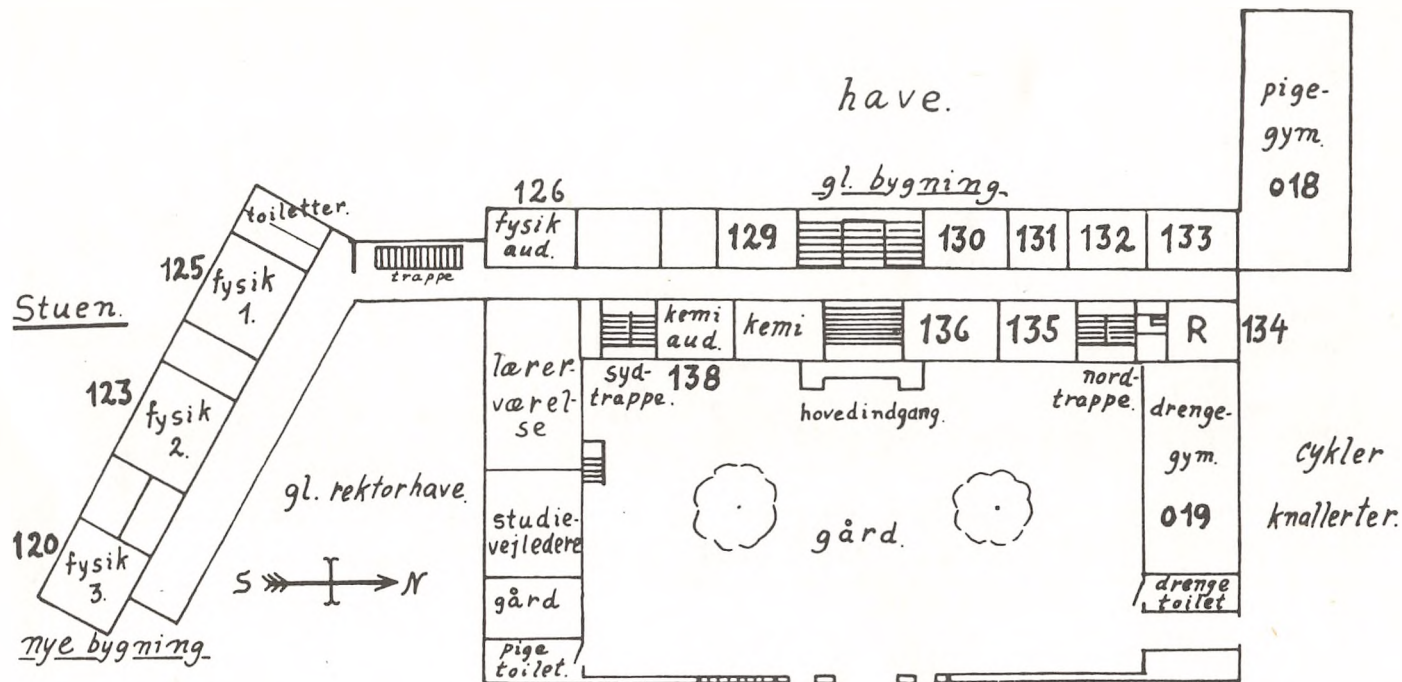
Eva Teglbjærg

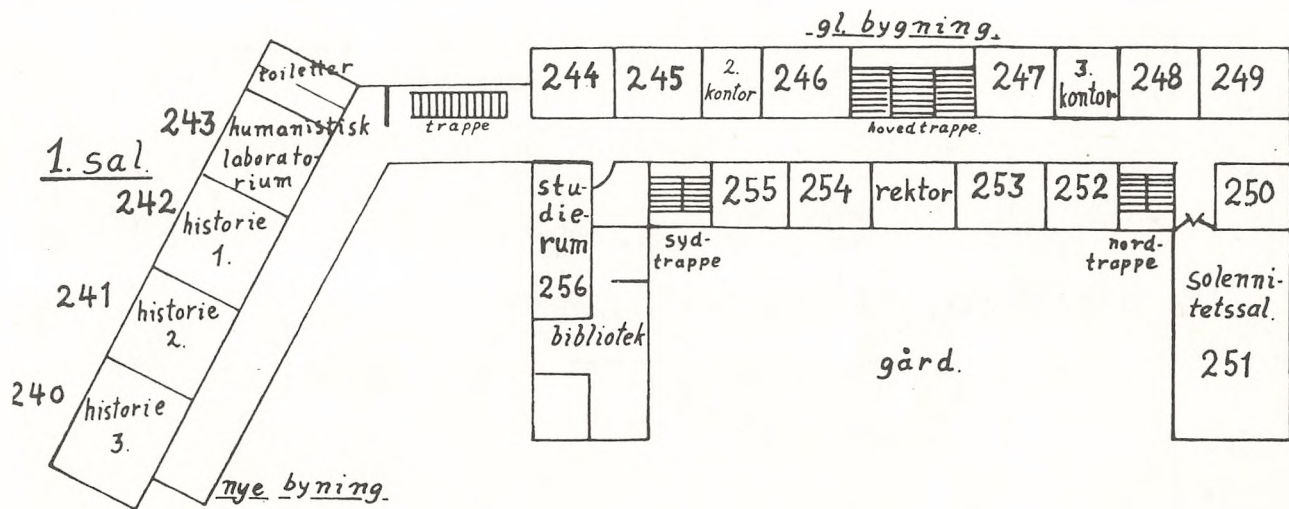
Pedel

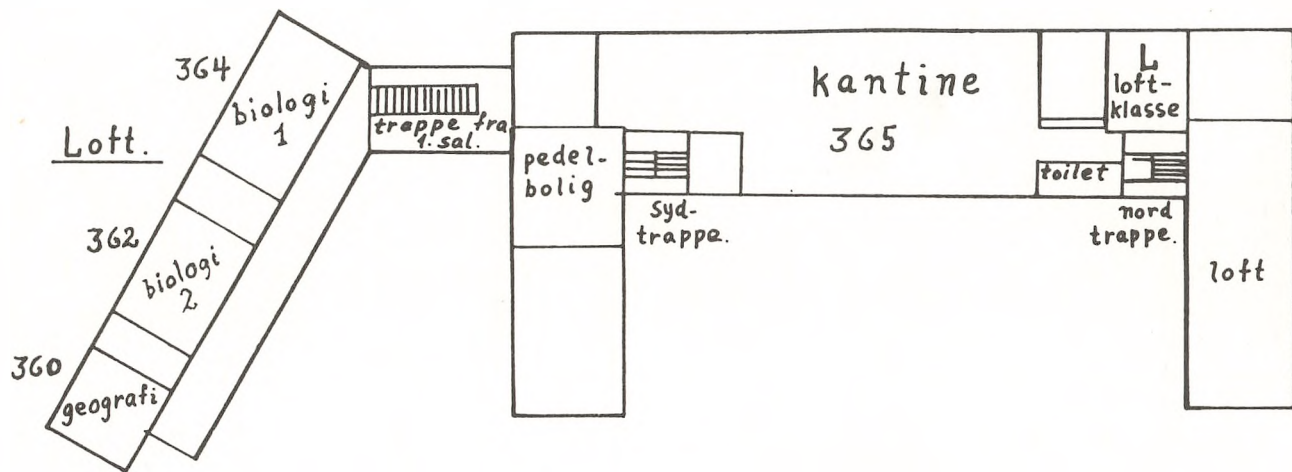


Ejnar Larsen









NOTATER

