



Danskernes Historie Online

Danske Slægtsforskeres Bibliotek

Dette værk er downloadet fra Danskernes Historie Online

Danskernes Historie Online er Danmarks største digitaliseringsprojekt af litteratur inden for emner som personalhistorie, lokalhistorie og slægtsforskning. Biblioteket hører under den almennyttige forening Danske Slægtsforskere. Vi bevarer vores fælles kulturarv, digitaliserer den og stiller den til rådighed for alle interesserede.

Støt vores arbejde – Bliv sponsor

Som sponsor i biblioteket opnår du en række fordele. Læs mere om fordele og sponsorat her: <https://slaegtsbibliotek.dk/sponsorat>

Ophavsret

Biblioteket indeholder værker både med og uden ophavsret. For værker, som er omfattet af ophavsret, må PDF-filen kun benyttes til personligt brug.

Links

Slægtsforskernes Bibliotek: <https://slaegtsbibliotek.dk>

Danske Slægtsforskere: <https://slaegt.dk>

1985 - ODENSE

K
A
T
E
D
R
A
L
S
K
O
L
E



Skolefterretninger for 1984-85

Introduktion til 1985-86

DANMARKS
PÆDAGOGISKE
BIBLIOTEK

Forside: Heidi Milling Buch, elev i l. r

Dimission og translokation foregår fredag den 21. juni kl. 10 på *H.C. Andersen Centret*, Claus Bergsgade 7, 5000 Odense C. Eleverne møder kl. 9.45.
Det nye skoleår begynder mandag den 12. august kl. 10.

ODENSE KATEDRALSKOLE



1985

Skolens historie

Odense Katedralskole er en af landets ældste latinsko-
ler. Grundlaget for den er den skole, der sandsynligvis i
1283 oprettedes ved Sct. Knuds Kloster. En række latin-
skoler af denne art knyttedes i løbet af middelalderen til
bispesædernes domkirker (deraf navnet katedralskole),
idet det var en tvingende nødvendighed, at vordende
præster modtog en eller anden form for undervisning.
Senere oprettedes i Odense endnu 2 latinsko-
ler, knyttet til Vor Frue Kirke og Sct. Hans Kirke. I 1537 blev byens 3
latinsko-
ler slået sammen til *Odense latinske Skole*. I 1626
var der oprettet et gymnasium i Odense (en slags univer-
sitet, der havde til huse i bygningen, der forbinder Dom-
kirken og biblioteksbygningen). Den 1. november 1802
knyttedes dette gymnasium til latinskolen, og den fik nu
navnet *Odense Katedralskole*. Skolen havde i århundreder
ligget på Klingenberg, nær domkirken; i 1846 opførtes
en ny skolebygning i Ll. Gråbrødrestrede (det nuvæ-
rende posthus). 1894 opførtes den nuværende skolebyg-
ning i Slottets køkkenhave. Skolens nye fløj er opført i
midten af 1960'erne.

SKOLEEFTERRETNINGER 1984-85

Studentereksamen 1984

Den sproglige linie: a. Andersen, Heidi, Andersen, Jeanette, Andersen, Marianne, Buse, Karin, Christiansen, Henrik Chrois, Clausen, Mette, Duchacek, Irena, Hansen, Niels Erik, Holgersen, Susanne, Jensen, Marianne Bredal, Jensen, Marianne Lund, Jensen, Tina Roesskov, Juhl, Hanne Voigt, Jørgensen, Ulla, Knutzen, Steen Christian, Krebs, Torben, Lykke, Marianne, Naamansen, Liselotte, Olesen, Jacob, Pedersen, Anne Eggert, Pedersen, Lisbeth, Steen, Mette, Wuttke, Pernille. b. Andersen, Trine, Christensen, Lena Juhl, Eriksen, Kit Kolster, Hansen, Annette Elisabeth, Hansen, Linda Kromann, Hansen, Pia Valentin, Holmsten, Ane Mette, Jacobsen, Tina, Jahren, Ann-Kitt, Jensen, Marianne Hedeman, Johansen, Jesper Friesmand, Kjær-Madsen, Lene, Mørkholt, Annette, Pedersen, Gitte Elmelund, Rask, Allan, Rasmussen, Elisabeth, Reimann, Helene, Runge, Mette, Ryddeskov, Eleiza, Sørensen, Mette Tornfeldt, Thygesen, Hanne. c. Bang, Charlotte, Bondesen, Mette, Christensen, Eva, Gerner-Rasmussen, Karen, Hedegaard, Kenneth, Haarder, Sven, Jensen, Helle Borup, Jensen, Helle Stensborg, Jespersen, Jeanette Fich, Johnsen, Stenia, Kalk, Karsten, Kristiansen, Jeanette, Kryger, Tine, Larsen, Mikkel Holmegaard, Lund, Lene, Nielsen, Anne, Nielsen, Susanne Broni, Saxtoft, Anne, Sebald, Carina, Siersted, Anne-Marie, Skipper, Anne, Winther, Vibeke, Østergaard, Suzan.

Den matematiske linie: x. Bagger, Malene, Balazs, Charlotte, Berner, Torben, Fonseca, Dorthe, Hansen, Lars Bo Laurenborg, Hansen, Thorkild Birk, Hollingdal, Malene, Jørgensen, Jan Knud, Jørgensen, Kia Kjær, Jørgensen, Michael Martini, Jørgensen, Thomas Martini, Lundtoft, Maj-Brit, Madsen, Karsten, Mey, Sara, Nielsen, Anne-Mette Thornfeldt, Olsen, Lars Damsholt, Pedersen, Lone, Pørksen, Malene, Rottwitt, Karsten, Sandvad, Ingemann, Schjøtz, Lars, Sørensen, Carsten, Sørensen, Mette Hansborg, y.

Andersen, Berit, Banke, Axel, Brandt, Tina, Carstens, Pernille, Christensen, Lars Hoffmann, Dalsgaard, Annette, Hansen, Henrik, Hansen, Kim, Hansen, Tine Nørregård, Hohberg, Heike, Høirup, Carsten, Jeppesen, Ole, Koch, Marianne, Møller, Yvonne, Nielsen, Jens Gynther, Ottesen, Helle, Poulsen, Lene Løgstrup, Sørensen, Peter Lindhardt, Tkocz, Alexandra, Urban, Anne-Merete, Aaskov, Niels. z. Christiansen, Jens Kristian, Fischer, Jan, Hansen, Birthe Storgård, Hermansen, Torben Krogh, Jakobsen, Gitte, Jakobsen, Ulla, Klæmmensen, Mette, Knudsen, Lilly, Køhler-Jacobsen, Michael, Langås, Kim, Larsen, Ole Bjerg, Lyholm, Benny, Ruhoff, Anette, Skjødt, Torben, Stripp, Anne Mette, Sørensen, Karen Søndergaard, Sørensen, Peter Lorents. u. Andersen, Susanne Refsgård, Bjerregaard, Lise Lotte, Esbensen, Lone, Fich, Marianne, Hage, Christian, Hedegaard, Vivi, Holst, Adam, Jensen, Pia Dybdal, Jørgensen, Carsten, Jørgensen, Helle Grøndal, Kyrstein, Klaus, Lorentzen, Morten, Nielsen, Carl Alex Friis, Pedersen, Lene Marie, Pedersen, Lene, Rasmussen, Michael Wehner, Schyberg, Morten, Siboni, Julie, Simonsen, Jan Cederfeld de, Sørensen, Githa Agerholm.

HF-eksamen 1984

p. 1. Andersen, Peter Mayn, 2. Andreassen, Dorte Juel, 3. Andresen, Helle, 4. Dørler, Marianne, 5. Holst, Kaare, 6. Holt, Anne Dorte, 7. Ibsen, Birgitte, 8. Jensen, Lars, 9. Jensen, Mette, 10. Jørgensen, Lars, 11. Jørgensen, Mette, 12. Kilde, Jette, 13. Larsen, Lene Kolath, 14. Nielsen, Tine, 15. Olsen, Bettina Sønderlund, 16. Teichert, Eric, 17. Wind-Hansen, Thora, 18. Worm, Dorthe Schiøth. q. 1. Andersen, Anette, 2. Andersen, Pia Busch, 3. Bahnsen, Ann Tina, 4. Christensen, Per, 5. Dinesen, Claus, 6. Duelund, Helle, 7. Götke-Hansen, Jens, 8. Hansen, Anne Marie, 9. Hansen, Else Thura, 10. Hansen, Marianne Bech, 11. Jensen, Bettina Gersager, 12. Jørgensen, Mette Holdgaard, 13. Larsen, Berit Bøgg, 14. Larsen, Christina Lykke, 15. Larsen, Lene Juul, 16. Lindholm, Hanne, 17. Nielsen, Lars, 18. Nielsen, Lissi, 19. Nielsen, Marianne Kyster, 20. Petersen, John Adler, 21. Rasmussen, Mette. r. 1. Andersen, Anne-Marie, 2. Andersen, Anne Mette, 3. Andersen, Ole Corfitz, 4. Bennetsen, Rune, 5. Dyreborg, Susanne, 6. Edal, Laila, 7. Gjerding, Michael, 8. Hansen, Jette Vinther, 9. Henriksen, Mette, 10. Iversen, Pia Refsgaard, 11. Jensen, Hanne, 12. Knudsen, Jette, 13. Larsen, Bodil Tidemann, 14. Matrik, Claus, 15. Nissen, Jytte Bonnerup, 16. Nordentoft, Karen, 17. Sørensen, Sanne Bak, 18. Wognsen, Birgitte Brun.

Eleverne

Antallet af elever pr. 1. september 1984 var 636. Eleverne er fordelt på gymnasiet og HF-kurset.

Gymnasiet har en sproglig og en matematisk linie. Den sproglige linie omfatter en nysproglig gren, en klassisk-sproglig gren og en musiksproglig gren. Desuden er der en forsøgsordning med fransk som 2. hovedsprog.

Den matematiske linie er delt i en matematisk-fysisk og en naturfaglig gren.

Den 1. april 1985 gik følgende elever i skolen:

3. gymnasieklasse

3. sa.

Cevik, Ali

Ebbesen, Birgitte Vind

Eriksen, Mads

Frederiksen, Lisbeth

Hansen, Stine Buch

Jensen, Jan Lykke

Jeppesen, Ane Kristine

Jespersen, Lene

Johansen, Pia

Kold, Elise

Larsen, Charlotte Gydelund

Lund-Larsen, Lisbeth

Martensen, Charlotte

Nielsen, Anne Lene

Nielsen, Lotte

Rasmussen, Mette

Rasmussen, Nina Nellemann

Schmidt, Niels Falbe

Skov, Bjarne

Sørensen, Lise Lotte

Sørensen, Lotte

Vaag, Erik

3. sb.

Bekker, Runa
Carlsen, Helle
Fuhr, Charlotte
Grønbech, Pernille
Hansen, Annette
Hansen, Marianne
Helgens, Ulric
Hoffmann, Charlotte
Jensen, Dorte Tornehave
Jensen, Lene Buur
Jensen, Thomas
Jørgensen, Charlotte Højland
Marcussen, Sven Arne
Müller, Elise
Naundrup-Jensen, Kristine
Pedersen, Annette Timmermann
Rex, Mogens
Skelgård, Tina
Sylvest, Rebekka
Vestergaard, Vibeke

3. sc.

Bjørgmose, Grethe
Buhl-Petersen, Jane
Christiansen, Tina
Dinesen, Lars
Egdal, Birthe
Fonnesgaard, Ann-Berit
Hansen, Ulla Melchior
Henningsen, Hanne
Illum, Frank
Ishøy, Camilla
Jacobsen, Jørgen
Jensen, Anita
Jensen, Jeanette Kær
Jensen, Mette Vedel
Jensen, Nina Hauge
Johansen, Pernille Theager
Knudsen, René
Larsen, Susanne

Madsen, Henrik Busborg
Madsen, Lars Henrik
Olsen, Berit Bjørk
Pedersen, Charlotte
Rostock, Karin
Sørensen, Michael
Varberg, Eva

3. mx.

Ahrons, Peter
Christensen, Yvonne Lau
Erben, Peter
Frandsen, Jes
Frederiksen, Sidsel
Hansen, Birgitte Borch
Hansen, Birgitte Søndergaard
Hansen, Peter Dan
Holtved, Ole
Jensen, Erik Brun
Jørgensen, May-Britt Aaskov
Lindegaard, Susie
Madsen, Jesper
Nielsen, Berit Charlotte
Obling, Kirsten
Pedersen, Henrik
Rasmussen, Lotte Hammer
Reif, Karen
Reifling, Per
Schaumburg, Henriette
Schmidt, Bettina Falck
Winther, Henrik

3. my.

Birkelund, Michael
Christensen, Claus Leth
Christiansen, Karina Top
Dalskov, Marlene
Fosvig, Glenn
Gade, Linda
Hamm, Lars

Hansen, Kim
Heiselberg, Stine
Henriksen, Lars Mose
Jensen, Annemette Elkær
Jensen, Bergliot Donslund
Jeppsson, Hanne
Knudsen, Michael
Kooy, Janne van der
Nielsen, Tim Tolker
Nørgaard, Morten Møller
Poetzsch, Claus
Rasmussen, Finn
Schou, Charlotte
Sørensen, Jan Kismer
Thomsen, Tina

3. mz.

Andersen, Morten Spangaard
Andersen, Peer
Christensen, Lone
Cold, Ulrik
Eriksen, Jens
Jensen, Torben
Jørgensen, Rikke
Larsen, Thomas Juul
Lindquist, Jan
Monrad, Margit
Nielsen, Joan Holst
Nielsen, Søren Skov
Olesen, Anette
Pedersen, Bettina
Pedersen, Jette
Rasmussen, Anne Mette Friis
Rasmussen, Marianne
Rasmussen, Søren
Rasmussen, Tina
Styrbak, Søren
Thistrup-Jørgensen, Henrik
Thode, Hanne

3. mu.

Andersen, Niels
Borg, Michael
Dickmeiss, Vilhelm
Dreier, Marie
Durand, Charlotte
Felland, Jan
Jensen, Lis
Jensen, Søren Kingo
Jensen, Trine Kofoed
Jensen, Ulla
Jørgensen, Susanne Kondrup
Krogh, Anne
Larsen, Lotte Bøgevald
Mortensen, Thomas Møller
Møller, Gitte
Nielsen, Annette Schøne
Nielsen, Jan Overgaard
Nielsen, Jesper
Nordentoft, Anders
Odgaard, Madeleine
Olsen, Torben Ingerslev
Rohold, Jeanet
Sanderlund, Henrik
Simonsen, Birgitte de Laurent
Vakker, Thomas

2. gymnasieklasse

2. sa.

Bach, Kirsten
Christensen, Helle
Halldorsson, Halldor
Hertz, Morten
Jensen, Ann Hartkjær
Jensen, Lotte Baaring
Jensen, Per
Jensen, Tina
Knudsen, Eva Maria
Larsen, Tina Søndergaard

Lund, Katrine
Løfqvist, Anne-Marie
Malton, Anja
Nielsen, Alf Vestergaard
Nielsen, Lise Daldorph
Nielsen, Pia
Nielsen, Susanne
Nielsen, Vivi
Pedersen, Eva Hornbeck
Pedersen, Henrik Ernlund
Rask, Bettina
Rasmussen, Helle Hedelund
Thalbitzer, Michael
Grube, Kathrin (gæsteelev)

2. sb.

Carstens, Anne Marie
Christensen, Charlotte
Christensen, Susanne Ladefoged
Clausen, Gitta
Fredensborg, Mette
Friis, Karen
Haines, Birgitte
Hansen, Bettina Schandorff
Hansen, Pia
Heebøll, Anders
Helmer, Helen
Jensen, Tina
Klinting, Eva
Kristensen, Susanne Møllegaard
Lorentzen, Helene
Melhede, Linda
Nielsen, Lisbeth
Pedersen, Ellinor
Poulsen, Gitte
Rasmussen, Poul
Sørensen, Louise Luunbjerg
Sørensen, Mia Dyreborg
Vadskjær-Jensen, Anne
Vogt, Malene
Wiingreen, Ulrich

2. sc.

Amin, Jens
Andersen, Karina
Andersen, Kirsten
Andersen, Mette
Christensen, Henrik
Donnerup, Hanne
Engsbye, Maiken
Ferrarese, Henriette
Forrai, Claus
Green, Jørgen
Hansen, Kim Bjerner
Hovgaard, Anita
Jacobsen, Rasmus
Kriber, Heidi
Kristensen, Janne Hensinghoff
Larsen, Dorthe
Larsen, Helle Normann
Marcussen, Elisabeth
Nielsen, Anette
Rasmussen, Trine Hjorslev
Sigvardt, Pernille
Søndergaard, Bettina Kingo
Wildt, Marie
Wølke, Berit
Gressmann, Kenneth (gæsteelev)

2. mx.

Andersen, Erling Dalgaard
Andresen, Berit
Linde, Torben
Lindum, Morten
Lynbech, Kim
Madsen, Palle Moeslund
Mathiassen, Mette
Mey, Inger Elise
Mey, Jacob
Pedersen, Dorte Maarssø
Simonsen, Jytte Gerberg
Stubkjær, Vibeke
Theilgaard, Lone
Wengenroth, Per

2. my.

Alving, Kim
Breide, Kim
Christiansen, Mikkel Stokkebye
Edal, Morten
Hansen, Helle
Holmsten, Morten
Jensen, Carsten Lindvig
Jensen, Helle Greve
Madsen, Lars Skovly
Nielsen, Dorthe
Nielsen, Henrik Nonbo
Nielsen, Jette Lykke
Olesen, Hanne Krogager
Pedersen, Jeannette Strand
Petersen, Kristian Helm
Rasmussen, Lars Bo
Søfeldt, Anette
Vikkelsøe, Jeanett
Winding, Annette
Zinck-Jørgensen, Morten

2. mz.

Barkler, Lars
Bentzen, Anne
Christensen, Kim Lykkegård
Engelhardt, Ann-Stina
Frederiksen, Daimi
Friberg, Carsten
Ingvartsen, Camilla
Jensen, Susanne Kær
Krogsholm, Niels Henrik
Larsen, Birgitte Møller
Larsen, Jens
Møller, Per Edlef
Nielsen, Kim
Pedersen, Jens Bach
Pedersen, Søren
Porsgaard, Stig
Rasmussen, Brith
Rasmussen, Gitte Solgård

Scheppan, Michael
Thording, Mette
Tørnqvist, Kim

2. mu.

Boldt, Claus
Christiansen, Charlotte
From, Peter
Gøtzsche, Marianne
Hansen, Gitte
Hansen, Iben Bøgeholm
Hansen, Steen
Henriksen, Jan Tofte
Henriksen, Kitt Schou
Henriksen, Stig Mose
Jørgensen, Carsten Bøgh
Keilberg, Ole
Lorentzen, Mette
Nielsen, Jacob
Rasmussen, Jacob
Reimann, Morten
Riber, Jens
Rosager, Thomas
Rosenvang, Claus
Schjødt, Annette
Sørensen, Susan Agerholm
Theilgaard, Jørgen
Thrane, Tine

1. gymnasieklasse

1. sa.

Absalonsen, Anne
Borum, Gitte
Boye, Marianne
Buhl-Petersen, Eva
Esmann, Mette
Fosvig, Heidi
Jørgensen, Jette
Karkov, Niels
Laursen, Liselotte

Laursen, Peter Ingsø
Nøjgaard, Rasmus
Pedersen, Charlotte
Petersen, Marianne Bredberg
Rasmussen, Carsten Lund
Rasmussen, Hanne Brunshøj
Strate, Sally
Sørensen, Lil Berggreen
Wagner, Rikke
Wallentin, Laila
Walther, Bo
Winding, Helle
Jensen, Elizabeth ((GÆSTEELEV))

1. sb.

Andersen, Pia Trøjgård
Andresen, Birgit Bay
Brandt, Malene
Federspiel, Jens Christian
Fleicher, Rune
Flindt, Christina
Frousing, Marianne Hesselhøj
Hansen, Søren
Jacobsen, Birgitte
Jakobsen, Mette Le
Jensen, Annemette Birch
Jensen, Lene Vedel
Jespersen, René Fich
Larsen, Kirsten Wistrup
Larsen, Luise Juel
Lauritzen, Jeanett
Luther, Heidi
Madsen, Kate
Madsen, Trine
Poulsen, Peter Nørgaard
Rasmussen, Claus Bo
Schmidt, Kirstine
Starklint, Anne Christine
Thomsen, Birger Gottlieb

1. sc.

Andersen, Tina Kjølbj
Antonsen, Thomas
Brønsholt, Marianne
Buch, Birgitte
Dickmeiss, Eskil
Eriksen, Jesper
Eriksen, Tine
Heiden, Martin
Hellelund, Karen
Helsinghof, Annette
Jensen, Annette Bonde
Jørgensen, Jeanette Thistrup
Jørgensen, Tom Vedby
Klausen, Bente Boman
Larsen, Susanne Bau
Lehn, Marianne
Munkholm, Jan
Møller, Therese
Nielsen, Astrid Lindvig
Nielsen, Lotte
Olsen, Heidi Gudmand
Pedersen, Helle Haunstrup
Pedersen, Tonia Vestergaard
Plehn, Vibeke
Rasmussen, Anna Aagaard
Sørensen, Mona la Cour

1. mx.

Andersen, Per Trøjgaard
Bay, Charlotte
Besser, Michael
Christensen, John
Egholm, Judy
Hage, Philip
Jacobsen, Gitte
Jensen, Carsten
Jensen, Torben
Kjær-Madsen, Jakob

Kortegaard, Minna
Larsen, Allan
Larsen, Jan Thisted
Lund-Hansen, Thomas
Lund-Olesen, Susanne
Lundtofte, Martin
Melby, Eva
Mey, Alexandra
Navntoft, Trine
Nielsen, Maria
Pedersen, Kim Dall
Pedersen, Lena
Petersen, Gitte Falcher
Trap, Flemming
Ullerlund, Gert

1. my.

Hansen, Lis Holm
Hansen, Mads Kamp
Hansen, Mogens Birk
Hansen, Ole
Horn, Christian
Jacobsen, Tina
Jensen, Lisa Egebro
Jensen, Peter Birger
Kjærsgaard, Pernille
Klitgaard, Anders
Kofod-Sonne, Pia
Kristensen, Hans-Henrik
Larsen, Lene Bastholm
Lippert, Michael
Nielsen, Niels Kold
Obling, Jeanette
Pedersen, Kim Vittrup
Pedersen, Marianne
Ploug-Sørensen, Lars
Poulsen, Christian
Rasmussen, Thomas
Skaarup, Jette
Weeth, Morten

1. mz.

Andersen, Knud Dalgaard
Andersson, Karin
Barkler, Povl
Beiskjær, Mette
Bonnemose, Tina
Christiansen, Henning Stokkebye
Degnegaard, Puk
Emmersen, Lena
Færgemann, Christian
Hansen, Søren
Hyldig, Henriette
Hyllegaard, Jan
Hørder, Jakob
Ingvarsen, Kristina
Jensen, Thomas Brorsen
Jørgensen, Susanne Møllegård
Knudsen, Søren Winther
Krogh, Jesper
Larsen, Kent Alex
Larsen, Kristina Hjelmager
Lyth, Niels
Nielsen, Maj-Britt
Pedersen, Christina
Pedersen, Kim Grundahl
Poulsen, Bjarne
Rasmussen, Lene
Sørensen, Anders Møller

1. mu.

Andersen, Kent Dupont
Andersen, Peter Rünitz
Behrens, Kristina
Bro, Rasmus Zier
Christensen, Marianne
Dahl, Dennis Schmidt
Deublein, Ulrik
Hansen, Mette Plato
Hemmingsen, Mads Valberg
Holgersen, Malene Mayland

Jensen, Anders Damgaard
Johnsby, Leshly
Kofod, Flemming
Korsgaard, Emily
Køhler-Jacobsen, Ulrich
Larsen, Marianne Nylandsted
Larsen, Aage Kjær
Lorenz, René
Nancke, Marlene
Nielsen, Dan Boje
Oldrup, Helene
Poulsen, Søren
Søndergaard, Liselotte
Trenskow, Henrik
Vølund, Hardy
Wager, Peter
Znyk, Mariusz

HF-kursus

2. HFp

Baagøe, Lotte Lindekilde
Frederiksen, Alice
Green, Gunvor
Hansen, Anette Bruntse
Hansen, Dorthé
Hansen, Lone
Hansen, Pia
Jensen, Charlotte
Larsen, Karina Lykke
Larsen, Marianne Stemann
Madsen, Charlotte Bøgegren
Nielsen, Birgitte
Pedersen, Ann-Brit Sjøgren
Pedersen, Jette Riis
Rasmussen, Helle Körner
Rasmussen, Lisbeth Egedal
Roslev, Gitte

2. HFq

Ahlgreen, Anita
Andersen, Lone Vestergård
Dreyer, Michael
Hansen, Ann Lønborg
Hansen, Marianne
Hastrup, Morten
Iversen, Louise
Jacobsen, Jo-Ann
Jepsen, Birte
Jørgensen, Birgitte
Overvad, Charlotte
Petersen, Vivi Ravn
Pindstofte, Gitte
Rasmussen, Addie
Thomsen, Bettina
Thorup, Bettine
Traberg, Lisbeth Hesel
Tønder, Laila
Ulriksen, Anne

2. HFr

Callesen, Pia Koue
Dudzinski, Maria
Hansen, Berit Lønborg
Hansen, Heidi Kreutzer
Hansen, Margit
Iversen, Solvejg Hjort
Jensen, Gitte
Johansen, Pernille Holmegaard
Justesen, Brian Just Obenhausen
Larsen, Anette Lindø Juul
Larsen, Jette Møller
Madsen, Lone Brødsgaard
Olsen, Katja
Petersen, Annette
Rasmussen, Anette Vissing
Reimann, Hanne

1. HFp.

Andersen, Heidi Lykke
Astrup, Birgitte
Bonde, Gitte
Christiansen, Lise Thalia
Frandsen, Morten Dalsgaard
Halle, Jan
Hansen, Anne Thrysøe
Hansen, Lene Rechnagel
Hansen, Lisbeth Thejl
Haugstrup, Annette
Jensen, Christian Kofoed
Jensen, Sandra Ploug
Knudsbo, Nina
Larsen, Lisbeth Hauge
Malle, Britt Slot
Madsen, Anne Birgitte
Nielsen, Hans Henning
Nielsen, Irene
Nielsen, Marianne Spørring
Olsen, Sanne
Petersen, Sanne Frisch
Rasmussen, Jette

Schnabel, Anette Larsen
Trentel-Hansen, Kenn
Vestergaard, Jacob Bielenberg
Wiemann, Ida

1. HFq.

Andersen, Janne Brit
Christiansen, Anne-Mette
Clausen, Kenneth Kastbjerg
Durand, Anne-Mette
Glud-Rasmussen, Pia
Hansen, Alan
Hansen, Søren
Herning, Anne Mette
Holst, Søren
Jensen, Betina Christine
Jensen, Maja
Jensen, Susanne Hillbrandt
Jørgensen, Marc Juul
Krog, Anita
Krogh, Kirsten
Larsen, Birgitte Thorup
Larsen, Dorte Gammelgaard
Maue, Christina
Olsen, Tina Arvad
Pedersen, Dorte
Rasmussen, Jytte
Schultz, Anne
Simonsen, Lars
Walther, Mona Susanne

1. HFr

Andersen, Charlotte Norman
Buch, Heidi Milling
Hansen, Ellis Rosenholm
Horváth, Maria
Jacobsen, Jeanette Becker
Jensen, Annette
Jørgensen, Mette

Kieler, Lone
Klejner, Charlotte
Lillesø, Bente Marianne
Madsen, Annette Neerup
Madsen, Connie
Michelsen, René Hartmann
Michelsen, Yvonne Hartmann
Pedersen, Jeanett Willemoes
Pedersen, Lasse Elmelund
Pedersen, Michael Enzo
Rasmussen, Asger Wehner
Rasmussen, Erik
Rønnow, Charlotte
Rønnow, Lone Slumstrup
Simonsen, Birgitte Aggedam
Skafte, Diana
Sørensen, Kristina Mai-Britt
Sørensen, Tina Haubjerg

Legater, flidspræmier og stipendier

Ved translokationen 1984 uddeltes følgende legater og flidspræmier:

Frk. Ernsts legat for dimittender tildeltes følgende studenter: Lena Juul Christensen, Jesper Johansen, Vibeke Winther, Michael Wehner Rasmussen samt Marianne Bech Hansen, Kaare Holst, Jette Vinther Hansen og Tine Lykke Nielsen alle 2.HF.

Rektor Henrichsens jubilæumslegat samt rektor Petersens legat til Marianne Bech Hansen 2.HF.

Overlærer Karl Schmidts mindelegat til student Thorkild Hansen

Mag.scient. Poul Helweg Jespersens mindelegat til studenterne Ulla Bolette Jørgensen og Dorthe Fonesca.

Moltkes legat for kgl. enbedsmænds børn til Mette Hansen (2.z) og Anne Marie Carstens (1.b).

Det Hostrupske legat til studenterne Lars Bo Hansen og Ingemann Sandvad samt Birthe Egdal (2.c).

O.K.-legatet til studenterne Stenia Johnsen og Jan Fischer samt Birgitte Vind Ebbesen (2.a).

Niels Jensens Legat til studenterne Henrik Christensen, Pernille Wuttke, Ann-Kitt Jahren, Annette Mørkholt, Lars Bo Hansen, Thorkild Hansen, Michael Martini Jørgensen, Thomas Martini Jørgensen, Karsten Rottwitt, Ingemann Sandvad, Tina Brandt, Lars Hoffmann Christensen, Ole Jeppesen, Torben Hermansen, Karen Søndergaard Sørensen, Christian Hage, Klaus Kyrstein, Carl Alex Nielsen samt Lars Jørgensen (2.HF).

Legat fra Odenseanersamfundet til Karen Nordentoft (2.HF).

Koppels Legat til student Hanne Voigt Juhl.

Fra en anonym giver i taknemlig erindring om en lærer til student Berit Sanne Andersen.

Mindelegat for baron Steen Eiler Schaffalitzky de Muchadell oprettet af fru Else Stenild Hjort, der gives til en flittig og dygtig elev, der tillige er en god kammerat, til student Liselotte Bjerregaard.

Stipendium og oplagspenge til studenterne Tine Hansen og Pernille Carstens samt Bjarne Skov (2.a) og Birthe Egdal (2. c).

Bogpræmie til studenterne Karsten Madsen, Annette Mørkholt, Gitte Elmelund Pedersen samt Henrik Thistrup-Jørgensen (2.z).

Eleverne

Antallet af elever pr. 1. september 1984 var 636. Eleverne er fordelt på gymnasiet og HF-kurset.

Gymnasiet har en sproglig og en matematisk linie. Den sproglige linie omfatter en nysproglig gren, en klassisk-sproglig gren og en musiksproglig gren. Desuden er der en forsøgsordning med fransk som 2. hovedsprog.

Den matematiske linie er delt i en matematisk-fysisk og en naturfaglig gren.

Skolens administration

Rektor: J. Mentz

Lærerrådsformand: adjunkt Flemming Høgedal

Administrativ inspektion: lektor F. Nielsen

Indre inspektion: lektor J. Bertelsen, lektor H. H. Jacobsen

Boginspektion: adjunkt F. Sigh

Gymnasie-studievejleder: lektor H. Goudsmit, adjunkt E. Ronge Hansen, adjunkt Anne-Lise Frederiksen og adjunkt Ulla Lastein

HF-studievejleder: lektor H. H. Jacobsen og adjunkt F. Sigh

Kontorpersonale: fru E. Teglbjærg, fru Aa. Nielsen, fru P. Olsen

Pedel: E. Larsen

Skolekomedie

Skolekomedien december 1984 var »Det lille Hotel« af Mogens Linck. Set fra både publikum og deltagere var stykket en stor succes.

Der deltog ca. 20 elever fra samtlige klassetrin på skolen. Jens Otto Schepelern stod for musikken, Marianne Clausen for kostumer og sminke, Tommy Nielsen var praktiske gris, og Helle Bogård og Dorthe Bjerglund tog sig af instruktion.

Skolekomedien er en årlig tilbagevendende begivenhed som alle elever kan deltage i.

Musik

I år afholdtes forårskoncert mandag den 25. marts i overværelse af forældre og elever. Skolens kor medvirkede.



Helle Hjortlund

Den 1. oktober 1984 døde Helle Hjortlund efter kort tids sygdom – kun en måned efter at hun havde taget afsked med skolen.

Helle Hjortlund var født i 1914 og uddannet som tegner og keramikker. Hun havde især stået i lære hos sin mand, kunstneren Gustav Hjortlund, men hun udfoldede sin egen personlighed i sin kunst, hvor hun lod sig inspirere af såvel indtryk fra rejser til eksotiske egne som indre oplevelser.

Helle Hjortlund blev ansat som lærer ved Odense Katedralskole i 1965, da formning blev indført som frivilligt fag i gymnasiet, men det var især efter at der var blevet oprettet HF-klasser ved skolen i 1967, at udviklingen af faget tog fart; fra en beskedent begyndelse med et enkelt hold i 1965, var der ikke mindre end 8 formningshold i 1967. Det er helt og holdent Helle Hjortlund, der har skabt formningsidentitet på Odense Katedralskole, og det er hendes fortjeneste, at faget har de faciliteter, det har i dag. Hun forstod at gøre eleverne interesserede, og efter skoletid stod hendes hjem og atelier åbent for dem. Ingen elev, der havde talent og kunstneriske ambitioner gik forgæves til Helle Hjortlund, der altid var gavmild med vejledning og opmuntring.

Som kollega var Helle Hjortlund inspirerende, hjælpsom og loyal. Hendes vid og humor gjorde hende skattet i et festligt lag, og hendes varme og menneskekundskab fik mange kolleger til at komme til hende med deres problemer og få talt ud om dem.

Helle Hjortlund var en livskunstner – et stort menneske, der har efterladt et savn, man mindes med glæde og taknemlighed.

Ellen Pedersen

Kirsten Vivian Hansen

INTRODUKTION TIL 1985-86

Gymnasiets og HF's formål

»Gymnasieafdelingen giver gennem 3 et-årige klasser en fortsat almen-dannende undervisning, som tillige giver det nødvendige grundlag for videre-gående studier og afsluttes med en prøve, studentereksamen« (Lov om gymnasieskoler).

»Højere forberedelseksamen skal sikre tilstedeværelsen af de kundskaber, der er nødvendige til at påbegynde videregående uddannelser« (Lov om højere forberedelseksamen).

Der henvises til de afsnit, der oplyser om de studier, som henholdsvis studentereksamen og HF-eksamen giver adgang til.

Optagelse

Optagelse i 1. gymnasieklasse finder i reglen sted fra 9. klasse. Indmeldelse sker på en særlig blanket, der fås enten på elevens hidtidige skole eller på Katedralskolen. Der vil i januar måned blive givet nærmere orientering om optagelsen.

Optagelse i gymnasiet er betinget af, at der er aflagt mundtlig afgangsprøve i dansk, engelsk og tysk.

Optagelse i gymnasiets matematiske afdeling er betinget af aflagt mundtlig prøve i dansk og fysik/kemi.

Ansøgning om optagelse på HF-kursus sker på en særlig blanket, der udleveres på skolen. Tidspunktet vil blive meddelt i dagspressen i januar.

Udmeldelse, adresseændring

Udmeldelse skal ske skriftligt.

Ændring af adresse og af værges stilling bedes omgående meddelt skolen.

Gymnasiet: 2. kontor. HF: 3. kontor.

Hvor finder jeg . . .

Biblioteket	1. sal, gl. bygning.
Studierum	1. sal, gl. bygning.
Biologilokaler	2. sal, ny bygning.
Bogdepot	kælderen, gl. bygning.
Formningslokale	kælder, gammel bygning.
Fysik-lokaler	stuen, ny bygning.
Geografi-lokaler	2. sal, ny bygning.
Gymnastiksale	adgang ad hovedtrappen, til venstre ad kældergangen (drengegygnastiksalen: sidste dør på høj- re hånd; pigeegygnastiksalen: sidste dør på venstre hånd).
Historielokaler	1. sal, ny bygning.
Humanistisk laboratorium	1. sal, ny bygning.
AV-rum	kælder, ny bygning.
Kemi-lokale	stuen, gl. bygning.

Kontorer:

1. kontor (Rektor)	1. sal, ved hovedtrappen.
2. kontor (fru Teglbjærg)	1. sal, til højre for hovedtrappen.
3. kontor (fru Nielsen) (fru Olsen)	1. sal, mellem Rektors kontor og solenni- tetssalen, til venstre for hovedtrappen.
Elevekoret	kælder i sydfløjen, gl. bygning.
Lærerværelse	stuen i sydfløjen, gl. bygning.
Pedel	2. sal, gl. bygning, ad sydtrappen.
Sang-lokaler	kælderen, ny bygning.
Klasselokalerne 129-136 er beliggende i stuen, gl. bygning.	
Klasselokalerne 244-255 er beliggende på 1. sal, gl. bygning.	
Kantine	loftet, gl. bygning (adgang ad sidetrapper).

Skoledagen

I mellemtimer kan der arbejdes med lektier, skriftlige opgaver o. lign. i studierum eller kantine.

- 1. time: 8.00– 8.45
- 2. time: 8.55– 9.40
- 3. time: 9.50–10.35
- 4. time: 10.45–11.30
- 5. time: 11.55–12.40
- 6. time: 12.50–13.35
- 7. time: 13.45–14.30
- 8. time: 14.35–15.20

Skemaændringer

De daglige skemaændringer vil blive annonceret på opslagstavlen i stuen i den gamle bygning. Man bedes daglig orientere sig om eventuelle skemaændringer p.g.a læreres sygdom, ekskursioner o.l. (Oplysninger angående eventuelle skemaændringer hos lektor Frits Nielsen, 2. kontor).

Et skema omfattende time- og lokaleplan for alle lærere og klasser opsættes på opslagstavlen.

Efter juleferien vil der på grund af, at HF kursus har skoleåret inddelt i 2 semestre, forekomme en del skemaændringer.

Ferier og fridage

1985

- Sommerferie : (mandag den 24. juni) til fredag den 9. august
- Efterårsferie : mandag den 14. oktober til fredag den 18. oktober
- Juleferie : mandag den 23. december

1986

- Påskeferie : mandag den 24. marts til fredag den 3. januar
- Dronning Margrethe II's fødselsdag : onsdag den 16. april til tirsdag den 1. april
- St. Bededag : fredag den 25. april
- Kristi Himmelfartsdag : torsdag den 8. maj
- Pinseferie : mandag den 19. maj
- Grundlovsdag : onsdag den 5. juni
- Sommerferie : mandag den 23. juni til (fredag den 8. august

(Hertil kommer de lørdage samt søn- og helligdage, som ikke er omfattet af ovenstående. Antallet af ferie- og fridage i skoleåret 1985/86 udgør herefter 167).

Lægeattest

Elever, der mener at burde fritages for gymnastik, skal hos egen læge have udfyldt en lægeattest. Blanketter fås på 2. kontor (fru Teglbjærg).

Karakterer

Der gives til elever i gymnasiet karakterer i december og marts. I juni gives en årskarakter, der udtrykker standpunktet ved skoleårets slutning. 13-skalaen benyttes.

HF-elever får hverken terminskarakterer eller årskarakterer. HF-elever kan, hvis de ønsker det, hos faglæreren få en vurdering af standpunktet.

Eksamen

For **gymnasiets** vedkommende afholdes eksamen i maj-juni. Skriftlig eksamen afholdes i maj, mundtlig eksamen strækker sig over knap 4 uger. 1. og 2. g's elever har mundtlig eksamen i 3 fag, incl. fag, der afsluttes til studentereksamen.

For **HF's** vedkommende gælder det, at der ikke afholdes oprykningsprøver fra 1. HF til 2. HF. Alle eksaminer er afsluttende; enkelte fag afsluttes efter 2. semester (geografi samt fagene biologi, matematik, samfundsfag og tysk på fællesfagsniveau). De øvrige efter 4. semester.

Forældremøder

Der afholdes i regelen

- 1) et forældre-elevmøde for 1. g-klasserne efter første karaktergivning i december
 - 2) konsultation i marts/april, før grenvalget i 1. g skal finde sted.
- I HF holdes der ingen forældremøder.

Skolens kontorer

Skolen har 3 kontorer: **Rektors kontor**, **2. kontor** (lektor Frits Nielsen, fru Eva Teglbjærg) og **3. kontor** (fru Aase Nielsen, fru Poula Olsen). Alle 3 kontorer er beliggende på 1. sal i den gamle bygning.

Rektor træffes i regelen skoledage kl. 12–13 eller efter aftale (tlf. 12 22 40).

Der er mødepligt til undervisningen. Fraværelse af anden grund end sygdom må kun forekomme med rektors tilladelse. Tilladelsen indhentes i god tid ved skriftlig anmodning. For fraværelser på grund af sygdom – eller anden ikke forudselig grund – må der straks, når skolegangen genoptages, afleveres skriftlig redegørelse til rektors kontor.

2. kontor

Lektor Frits Nielsen træffes på 2. kontor i de fleste frikvarterer, fru Teglbjærg i tiden 9.00–13.00.

Henvendelse til 2. kontor bedes rettet angående

- adresseforandring
- formular til lægeattester
- soldaterpapirer
- kørselsgodtgørelse
- timeplansændringer
- lærers udeblivelse
- pludselig sygdom (Falck)

3. kontor

Fru Nielsen og fru Olsen træffes på 3. kontor i tiden 8.00–13.00. På 3. kontor rettes henvendelse angående legater og lån (se speciel artikel herom) samt specielle HF-spørgsmål.

Elevernes kontor

Eleverne har deres eget kontor, beliggende i kælderen i sydfløjen af den gamle bygning, der vender ud mod ny bygning. Her forefindes en skrivemaskine og duplikator; papir og stencils kan købes til butikspris. Enhver har lov til at benytte kontoret, og er man i tvivl om noget angående elevrådsarbejdet, elevaktiviteter og lign., eller skal man kontakte et medlem fra et af elevrådets udvalg, kan man henvende sig på elevkontoret, som normalt er åbent i 11-frikvarteret. Er der ikke nogen til stede, kan man låne en nøgle af et medlem af arbejdsudvalget (se Elevrådsrepræsentation) eller hos et HF-elevrådsmedlem.

Elevtelefon

I forhallen forefindes mønttelefon til brug for eleverne. Tlf.nr. (09) 13 26 69.

Det vil være klogt, at man fortæller folk, der kan tænkes at ringe til en på skolen, dels hvornår der er frikvarter, dels hvilken klasse man går i (årgang og bogstav), så man kan findes, hvis nogen vil i forbindelse med en. **Kontoret kan desværre ikke påtage sig at modtage telefonbesked til eleverne under nogen form, med mindre det drejer sig om direkte livsvigtige opringninger.** Ligeledes kan eleverne ikke få adgang til at benytte kontorets telefoner undtagen i absolutte nødstilfælde.

Dette er ikke en uvenlighed fra kontorets side, men skyldes at kontorets telefoner faktisk altid kører med spidsbelastning.

Pedel

Skolens pedel (Ejner Larsen) træffes hver formiddag i tiden 8.45–12.00 (henvendelse 2. sal, ad sydtrappen).

Bøger

Bogdepotet er beliggende i kældergangen overfor formningslokalerne. Boginspektør er adjunkt F. Sigh.

Bogdepotets væsentligste opgave er at udlåne lærebøger til skolens elever. Dette foregår i praksis på den måde, at faglæreren rekvirerer et sæt bøger til hele klassen. Når et sådant klassesæt af en lærebog er udleveret til eleverne, overtager disse elever hver for sig ansvaret for bøgerne i henhold til følgende bestemmelser:

Regler for boglån

1. Bøgerne tilhører skolen. Eleven er økonomisk ansvarlig for de lånte bøger. Mishandling medfører bortfald af retten til boglån. Beskadigelser må straks anmeldes til boginspektør.
2. Eleven skal straks ved modtagelsen gennemse bøgerne. Er der mangler eller beskadigelser (f.eks. løse blade), skal de omgående anmeldes til boginspektør.
3. Elevens navn og klasse skal skrives tydeligt på navnesedlen, så glemte bøger kan tilbageleveres til låneren.
4. Der må ikke noteres eller streges i bøgerne. Notesbøger o.lign. må ikke lægges ind i dem.
5. Udmeldes en elev af skolen, skal bøgerne samtidig afleveres til boginspektør.

Bogdepotet er åbent for elever i 3. frikvarter.

Papirvarer for hele skoleåret udleveres første skoledag efter sommerferien.

Biblioteket

Skolens oprindelige bibliotek blev skabt på foranledning af rektor Søren Anchersen (1748-81) i forbindelse med ombygningen af det daværende Odense Gymnasium 1755-57. Senere fik latinskolen også sit bibliotek, men på offentlig foranledning og i forbindelse med Guldbergs skoleforordning af 1775.

Grundstammen i det nuværende bibliotek, der også rummer en lille samling håndskrifter, udgøres af de to bibliotekers bogsamlinger, der blev

slået sammen, da de to skoler i 1802 blev forenet og fik navnet Odense Katedralskole.

Bogbestanden udgør nu ca. 35.500 bind. Skolens elever kan hjemlåne bøger fra biblioteket, udlån finder sted i 5. frikvarter, og udlånstiden er normalt en måned. Bibliotekar: Ellen Pedersen. Udlån 1. marts 1984 – 28. februar 1985: 829 bind.

Andre biblioteker i Odense

- 1) Odense Centralbibliotek, Ørbækvej.
(åbent 10–20, i sommermånederne 10–19; lørdag 10–14)
- 2) Odense Universitetsbibliotek, Campusvej 55
(åbent 8.00–17.30, onsdag dog til 21.00, lørdag lukket)
- 3) Odense tekniske Bibliotek, Niels Bohrs Alle 1 (Odense Teknikum)
(åbent 9.00–15.30, torsdag desuden 15.00–19.00)

Ordensregler

De nuværende ordensregler omfatter:

mødepligt På Odense Katedralskole føres fraværslisterne hver time af lærerne. Ved udgangen af en måned overføres oplysningerne om fravær til en samlet protokol for hver klasse.

Elever med stort fravær indkaldes på grundlag af opgørelser over det samlede fravær ved udgangen af september, november, januar, marts og ved skoleårets slutning til samtale eller evt. varsel.

Ved manglende udførelse af skriftligt arbejde følges samme fremgangsmåde.

forsømmelser se afsnittet om rektors kontor, hvor der redegøres for, hvorledes elever skal forholde sig i tilfælde af forsømmelser; sedler kan underskrives af eleven, dersom denne er fyldt 18 år eller har indgået ægteskab; ellers skal sedler underskrives af en af forældrene.

fritagelse for undervisning der indhentes i god tid ved skriftlig henvendelse til rektor.

hvorledes man forholder sig ved en lærers udebliven henvendelse til 2. kontor. 5 minutter efter timens begyndelse.

tilladelse til at ryge i skolegården og i kantinen men ikke på gange og i klasselokaler.

parkerings af cykler og knallerter i cykelskuret. Skolen har ikke ansvar og **erstatningspligt** for cykler og andre ejendele.

Skolegård, have og cykelparkering

Skolen er forsynet med såvel en ordinær skolegård som en hyggelig baghave.

Der er stillet stenkummer op til affald, så vi ikke behøver at se på tændstikker, skod m.v. på selve gårdspladsen. I det hele taget er disse områder stillet under din og dine kammeraters beskyttelse, og her er rygning tilladt.

Skolen er i besiddelse af en cykelstald bag gymnastiksalen. Vi er mange om pladserne, men ved alles gode vilje lykkes det at skaffe plads til både cykler og knallerter.

Glemte sager

Henvendelse angående glemte sager rettes til pedellen eller 2. kontor. Bøger, der bærer bogdepotets stempel, afleveres dog i bogdepotet.

Lærerråd

Formand: adjunkt Flemming Høgedal.

Næstformand: adjunkt Solveig Munksgaard.

Sekretær: adjunkt Ole Mortensen.

Lærerrådet består af rektor og de ved skolen som tjenestemænd eller på overenskomst fastansatte lærere.

Lærerrådet holder møde mindst hver anden måned. Rådets medlemmer kan stille forslag til dagsorden senest 3 dage før mødet. Desuden har eleverne eller elevrådet, hvor et sådant er oprettet, samt det særlige elevråd vedrørende HF-kursus ret til gennem samarbejdsudvalget at få spørgsmål optaget på dagsorden.

Når forslag fra samarbejdsudvalget behandles i lærerrådet, har elevrepræsentanter ret til uden stemmeret at deltage i rådets forhandlinger.

Lærerforsamling

Lærerforsamlingen består af rektor og samtlige lærere ved skolen. Lærerforsamling indkaldes og ledes af rektor. Her behandles alle spørgsmål om elevernes forhold i relation til deres standpunkt, herunder oprykning af elever.

Elevråd for gymnasiet

Elevrepræsentationen består af en forsamling på op til 2 repræsentanter fra hver gymnasieklasse; den holder møde mindst én gang om måneden. Til disse møder kan alle komme, og alle har ret til at udtale sig, men kun

klasserepræsentanterne har stemmeret. Det daglige arbejde besørges af arbejdsudvalget.

Elevrepræsentationen varetager alle gymnasieelevers interesser over for skolen og andre myndigheder og vil altid stå til rådighed ved særlige elevønsker (se desuden fællesudvalg).

Elevråd for HF

Ifølge § 5, stk. 1, i lov om Højere Forberedelseksamen skal der ved hvert HF-kursus findes et HF-elevråd.

HF-elevrådet ved Odense Katedralskole har til opgave at varetage de kursusstuderendes interesser på O.K. HF-elevrådet er medlem af LAK, hvor elevrådet derigennem får alle nye oplysninger, som er af interesse for de kursusstuderende. HF-elevrådet samarbejder endvidere med DUS-Odense, som varetager de kursusstuderendes interesser i Odense-området. HF-elevrådet har en repræsentant i samarbejdsudvalget her på skolen og en repræsentant i kantineudvalget. Ved hvert skoleårs begyndelse vælges nye elevrådsrepræsentanter, samtidig med at alle HF-elever på skolen bliver informeret om elevrådsarbejdet.

Fællesudvalg

Fællesudvalget, der er kontaktorgan mellem rektor, lærerråd og elever, består af rektor som formand, formanden for lærerrådet, 3 lærere valgt af lærerrådet (mindst 1 lærer ved HF) og 4 elever valgt af og blandt eleverne (mindst 1 elev fra HF). Er der ved skolen oprettet elevråd, er elevrepræsentanterne elevrådets formand og 3 elever, valgt af elevrådet blandt eleverne. Valgene, der gælder for ét skoleår, foretages snarest efter skoleårets begyndelse.

Fællesudvalget indkaldes af rektor. Indkaldelse skal foretages, når mindst 3 medlemmer forlanger det.

Fællesudvalgets opgave er gennem gensidig information og forhandlinger at fremme samarbejdet mellem lærere og elever. Det træffer således afgørelse vedrørende fællestimer og studiekredse samt i følgende sager, der vedrører elevernes trivsel: faciliteter, praktiske forhold, fritidsaktiviteter, fællesarrangementer så som skoleballer, skolekomedie, sportsstævner m.m. Desuden affatter fællesudvalget skolens ordensregler.

Fællesudvalget kan ikke udtale sig om eller på dagsordenen optage sager, som vedrører skolens fag- og timefordelingsplan eller den enkelte lærers forhold og undervisning. Sager vedrørende enkelte elever kan kun behandles, hvis den pågældende elev er indforstået hermed.

Uddannelsesstøtte

Nærmere oplysninger om økonomisk støtte i skoletiden kan fås ved henvendelse på 3. kontor ved skoleårets begyndelse.

Legater og lån

Nærmere oplysninger fås ved henvendelse på 3. kontor.

Skolens musikliv

Årets musikalske hovedbegivenhed er forårskoncerten, hvor skolens kor plejer at opføre et eller flere større værker med eller uden assistance af instrumenter. Desuden har der jævnligt medvirket rene instrumentalgrupper af elever både med klassiske og med jazz- eller beatprægede numre. Også solister har haft lejlighed til at optræde ved forårskoncerten. Juleafslutningen indbefatter hvert år kormusik, og koret har også jævnligt bidraget til underholdningen ved forskellige festlige lejligheder.

Koret har normalt en ugentlig prøve på 2 timer. Faste orkesterprøver afholdes, når et tilstrækkeligt antal instrumentalister melder sig. Som medlemmer i kor (og orkester) kan optages alle, der ønsker at være med. Er man i tvivl om sine egne sanglige eller instrumentale kvalifikationer, kan man rådføre sig med sin lærer i musik.

Årets arbejde indledes med en introduktionstime, hvor nye og gamle kormedlemmer kan få lejlighed til at høre uddrag af båndoptagelser fra de senere års koncerter.

For alle skolens elever er det muligt at erhverve billet til byorkesterkoncerter til stærkt reduceret pris. (Indtegningsliste på opslagstavlen før hver koncert).

Ildræt

Piger:

Der undervises i grundtræning, rytmisk gymnastik, redskabsgymnastik, volleyball og basketball. I udendørssæsonen (aug.-okt.) undervises i atletik.

Der kan etableres frivillig træning i volleyball og basketball efter skoletid, og skolen deltager i gymnasieskolernes volleyball- og atletikturnering.

Drenge:

Indendørs undervises i grundtræning, redskabsgymnastik, volleyball og basketball. Udendørs dyrkes atletik og fodbold.

Der kan etableres frivillig træning efter skoletid i atletik, volleyball, basketball, redskabsgymnastik og vægttræning.

Deltagelse i turneringer: volleyball, fodbold, håndbold og atletik.

Teaterabonnement

Skolens elever kan ved direkte henvendelse til teatrets billetsalg få ungdomsabonnement, hvor prisen pr. billet er ca. $\frac{1}{3}$ af, hvad en normal teaterbillet koster.

Tidens Stemme

Skolens elever kan abonnere på Tidens Stemme, der udkommer med 10 numre årlig og giver orientering om aktuelle samfundsproblemer, især af politisk og økonomisk art. Abonnement fås gennem historielærerne og tilbydes eleverne i begyndelsen af skoleåret.

»Punch«

»PUNCH« er O.K.'s eget og højt berømmelige skoleblad grundlagt 1927. Bladet er 100% uafhængigt og kan kun censureres af redaktionens egne medlemmer, som – med bidrag fra skolens elever og lærere – står for bladets indhold.

»Punch«s redaktion kan bestå af flere redaktører, hvoraf en dog er ansvarlig over for presseloven. Hvis redaktionsmedlemmerne har tid og energi udkommer bladet 4 gange om året.

Alle, som har interesse for sagen og finder nåde for redaktionens blik, vil blive modtaget med åbne arme og straks indlemmet i redaktionen som betroet medarbejder.

Formålet med »Punch« er ikke at give et økonomisk overskud, men at skabe et læseværdigt blad, hvis regnskab blot skal kunne balancere.

»Katedralskolens venner«

»Odense Katedralskoles Venner« er en forening, hvis medlemmer udgøres af ansatte ved skolen, elever, elevens forældre og andre, der ønsker at yde støtte til skolens aktiviteter.

Foreningen, der har eksisteret siden 1945, har hidtil været administreret af en lærer, der har fungeret som kasserer, men foreningen har nu fået en bestyrelse, der består af 5 af skolens lærere, og denne bestyrelse har udarbejdet love for foreningen. Ifølge disse »er det foreningens formål at yde støtte til aktiviteter, der vedrører Odense Katedralskole og dens elever, såsom kulturelle arrangementer, udstillinger, foreningsarbejde, sportsarrangementer m.v., ligesom der kan ydes støtte til enkeltpersoner i form af legat, rejsetilskud o.l.«.

Hidtil har en stor del af skolens forældrereds støttet foreningen til gavn for skolens elever, og vi håber, at det fortsat må være tilfældet. Medlemskab opnås ved indsendelse af frivilligt kontingent. Mindstebeløb er 20 kr. årligt.

Regnskabsåret er skoleåret. Der afholdes generalforsamling hvert år på skolen 2. mandag i oktober kl. 19. Indkaldelse sker ved den henvendelse, der fremsendes til medlemmer og nye elevers forældre i september. Regnskabet offentliggøres i det årsskrift, der udkommer ved udgangen af skoleåret.

Bestyrelsen består af lærere Inge Mohr, Frauke Schaumburg, Poul Husum Sørensen (kasserer), Hugo Madsen, Hans Goudsmit og Hans Henrik Jacobsen (formand).

Foreningen har ved slutningen af skoleåret 1984-85 150 medlemmer.

Fag	Sproglig linje										Matematisk linje											
	Fællesfag			Særfag							Fællesfag			Særfag								
				Ny-sproglig gren	Musik-faglig gren	Samfunds-faglig gren	Klas-sisk-sproglig gren	Mate-matisk-fysisk gren	Samfunds-faglig gren	Natur-faglig gren				Musik-faglig gren								
	1.	2.	3.	2.	3.	2.	3.	2.	3.	1.	2.	3.	2.	3.	2.	3.	2.	3.				
Religion	0	1	2										0	1	2							
Dansk	3	3	4										3	3	4							
Engelsk	4			4	6								5	0	0							
Tysk	3			3	5	3	5															
Fransk, (russisk, spansk)	5	3	3										5	3	3							
Latin	4			4	0	4	0		5	5												
Græsk med oldtidskundskab									8	6												
Oldtidskundskab ...	1			2	0	2	0	2	0				1	2	0							
Historie og samfundskundskab	2	3	3	0	1	0	1		0	1	2	3	3	0	1			0	1	0	1	
Samfundsfag								5	5							5	5					
Geografi	2							3	2				3	0	3	2	3	2	3	3	0	
Biologi	0	0	3											0	3	0	3	3	7	0	3	
Biokemi																						
Kemi											2		3	0	1	0	3	0	3	0		
Fysik											3		3	5	2	2	2	2	2	2		
Matematik	2	3	0								5		5	6	3	3	3	3	3	3		
Musik, særfag						4	6													4	6	
Idræt	26	13	15	13	12	13	12	13	12	13	12	26	12	12	14	15	14	15	14	15	15	15
Fællestimer	2	2	2								2	2	2									
Musik																						
Formning og kunstforståelse																						
	30	17	18	13	12	13	12	13	12	13	12	30	16	15	14	15	14	15	14	15	15	15

Timeplan

Undervisning i gymnasiet foregår efter følgende plan:

Gymnasiet

Grenvalg

Valg af gren i 2. og 3. g skal foretages i marts-april måned i 1. g.

I marts-april vil der blive afholdt en konsultation hos faglærere, hvortil både elever og forældre indbydes.

I øjeblikket tilbyder Odense Katedralskole sine elever i 1. g følgende muligheder:

Sproglige: nysproglig gren
musik-faglig gren
klassisk-sproglig gren

Matematikere: matematisk-fysisk gren
matematisk-naturfaglig gren
musik-faglig gren

Studievejleder ved gymnasiet

Studievejlederne (adjunkt H. Goudsmit, lektor E. Ronge Hansen og adjunkt J. O. Schepele) står til rådighed for eleverne med personlig vejledning angående grenvalg, bl.a. i tilknytning til senere uddannelse, samt deres uddannelsessituation i det hele taget.

Der kan træffes aftale med studievejlederen i frikvarterer og efter skoletid.

Direktoratets cirkulære af 1. februar 1980. Afsnit C om forsømmelser i gymnasiet

Skolen skal føre nøje regnskab over elevernes forsømmelser (herunder manglende udførelse af skriftligt arbejde). Dersom en elevs forsømmelse antager et sådant omfang, at rektor nærer betænkelighed over for elevens mulighed for fortsat at følge undervisningen, skal rektor underrette eleven herom. Fortsætter en elevs forsømmelser herefter, skal rektor skriftligt underrette eleven og forældremyndighedens indehaver om, at der kan blive tale om at tage forbehold ved elevens indmelding til eksamen ved skoleårets slutning. Umiddelbart før endelig tilmelding til eksamen den 20. marts drøftes på et lærerforsamlingsmøde forholdene for de elever, der har modtaget skriftlig advarsel. Såfremt lærerforsamlingen finder, at der for en af disse elever i et eller flere fag på grund af elevens forsømmelser vil være betænkelighed ved at tilmelde eleven til eksamen, skal rektor i henhold til § 7 i undervisningsministeriets bekendtgørelse af 12. marts 1973 om eksamensordningen m.v. indsende en erklæring, som giver oplysning om disse forhold, og direktoratet afgør da, om eleven kan deltage i eksamen ved skoleårets slutning.

Litteratur om gymnasiet

Undervisningsministeriets bekendtgørelse af 25. maj 1984 om undervis-

ningen i gymnasiet og om fordringer ved og eksamensopgivelserne til studentereksamen.

Undervisningsministeriets bekendtgørelse af 25. maj 1984 om eksamensordningen og karaktergivning m.v. ved studentereksamen og i gymnasiet.

Undervisningsministeriets cirkulære af 1. februar 1980 om evaluering og meddelelser til hjemmene, hvori bl.a. er omtalt forsømmelser, mundtlige og skriftlige advarsler samt skolens indstilling af de enkelte elever til studentereksamen med begrænset pensum eller overførelse til privatist-status.

Gymnasiehåndbogen udgivet af HF og Gymnasieforlaget.

HF

Hvert år opdeles i 2 semestre, således at undervisningen strækker sig over i alt 4 semestre efter følgende plan:

	Antallet af ugentlige timer				Point:
	1. semester	2. semester	3. semester	4. semester	
Fællesfag:					
Dansk	3	3	4	4	
Kristendomskundskab	0	0	3	3	
Historie	3	3	3	3	
Biologi	3	2	0	0	
Geografi	3	2	0	0	
Matematik	5	5	0	0	
Engelsk	4	3	4	4	
Tysk	3	3	0	0	
Samfundsfag	2	2	0	0	
Formning/Musik	2	2	0	0	
Idræt	2	2	0	0	
Tilvalgsfag:					
Biologi	0	0	4	4	8
Matematik	0	0	6	6	12
Engelsk	0	1	3	3	7
Tysk	0	0	5	5	10
Samfundsfag	0	0	3	3	6
Musik	0	0	4	4	8
Formning	0	0	4	4	8
Idræt	0	0	4	4	8
3. fremmedsprog	0	3	4	4	11
Fysik	0	3	6	5	14
Kemi	0	0	5	5	10
Psykologi	0	0	3	3	6
Datalære	0	0	4	4	8

Der holdes eksamen i de enkelte fag ved udgangen af det semester, hvor undervisningen i faget afsluttes.

For den enkelte eksaminand omfatter eksamen fællesfagene og som minimum tilvalgsfag til **20 points**.

Studievejleder ved HF

Studievejlederne (lektor H. H. Jacobsen og adjunkt F. Sigh) står til rådighed for eleverne med personlig vejledning angående valg af tilvalgsfag, bl.a. i tilknytning til senere uddannelse, samt deres uddannelsessituation i det hele taget.

Der kan træffes aftale med studievejlederen i frikvarterer og efter skoletid.

Direktoratets skrivelse af 5. august 1974 ang. mødepligt i HF

Ifølge HFBekendtgørelsen kan en kursist kun indstilles til HFEksamen på kursistvilkår, hvis den pågældende har fulgt undervisningen regelmæssigt og op tilfredsstillende måde.

Der er således mødepligt for kursisterne.

Overholder kursisterne ikke betingelserne for at gå på kursus, skal der ske indstilling til direktoratet om bortvisning og eventuel overførelse til selvstuderende-status.

Direktoratets retningslinier:

Der må føres omhyggelig kontrol med kursistersnes fremmøde, såvel generelt, som i de enkelte fag. Rektor drager omsorg for, at kurserne har en løbende oversigt over hver enkelt kursists samlede forsømmelse og forsømmelser i enkelte timer.

Forsømmelighed med aflevering af skriftlige opgaver, stile, rapporter m.m., sidestilles principielt med dage eller timeforsømmelser.

Der er ikke fastsat nogen fast mødeprocent, men skønner kursus, at en kursist ved fortsat fravær i løbet af skoleåret vil komme op på et fravær, der kan begrunde bortvisning, skal rektor give kursisten en mundtlig advarsel. Fortsætter fraværet trods den mundtlige advarsel, skal kursisten have en skriftlig advarsel. Hvis heller ikke den skriftlige advarsel har den ønskede effekt, skal der almindeligvis ske indberetning til direktoratet om bortvisning af kursisten.

Det understreges, at for stort fravær eller manglende aflevering af skriftlige arbejder blot i et enkelt fag kan medføre bortvisning fra kursus.

Litteratur om HF

Undervisningsministeriets bekendtgørelse om højere forberedelseseksamen af 3. juni 1984.

HF-håndbogen, udgivet af HF- og Gymnasieforlaget.

Erhvervsorientering

Om studie og erhvervsvalget vil der blive givet orientering både i gymnasiet og HF, dels ved skolens egne lærere, dels ved studerende fra universiteterne og de højere læreanstalter.

Der afsættes en halv snes timer til orienteringen i henholdsvis 2. g og 2. HF, og orienteringen bygger bl.a. på »Studie og Erhvervsvalget«, der udgives hvert år i ny udgave af RUE. Håndbogen indeholder bl.a. en gennemgang af relevante studier og orienterer derudover om studie- og undervisningsformer, de kvindelige studerendes uddannelsesproblemer, værnepligtsforhold, økonomiske forhold under uddannelsen, boligforhold, adgangseksaminer og tillægsprøver. I orienteringen indgår endvidere studieplaner, bekendtgørelser o.lign. fra diverse uddannelsesinstitutioner.

En gang om året bliver der givet orientering ved studerende fra universiteterne og de højere læreanstalter, og til denne orientering har elever i 2. og 3. g, 1. og 2. HF adgang.

Studentereksamen giver adgang til alle højere studier,

bl.a. studier ved:

Universiteterne	Handelshøjskolerne
Tandlægehøjskolerne	Seminarierne
Farmaceutisk Højskole	De sociale Højskoler
Danmarks tekniske Højskole	Journalisthøjskolen
Danmarks Ingeniørakademi	Fysioterapeutskolerne
Landbohøjskolen	Ergoterapeutskolerne
Kunstakademiet	Biblioteksskolen
Arkitektskolerne	Teknika o.a.

Ved de fleste af de nævnte uddannelsesinstitutioner optages både sproglige og matematiske studenter (dog vil der i enkelte tilfælde blive krævet aflagt en eller flere tillægsprøver). Studier ved matematisknaturvidenskabeligt fakultet ved universiteterne, Farmaceutisk Højskole, Danmarks tekniske Højskole, Danmarks Ingeniørakademi og teknika kræver matematisk studentereksamen. I forbindelse med studier ved det medicinske fakultet, Tandlægehøjskolen og Landbohøjskolen vil der blive krævet aflagt tillægsprøver af sproglige studenter. Tillægsprøverne kan f.eks. aflægges efter undervisning på gymnasiale suppleringskurser.

HF giver adgang til samme studier som en studentereksamen

Generelt gælder det, at en HF-eksamen giver adgang til de samme studier som en studentereksamen. I nogle tilfælde kræves der af HF'eren en vis tilvalgs-

kombination, i andre optages HF'eren uden hensyntagen til de valgte tilvalgsfag – men i alle tilfælde på lige fod med studenter. En eventuel adgangskvotient er således ens for begge kategorier af ansøgere.

Det er således vigtigt, at HF'eren af hensyn til valg af tilvalgsfag på et så tidligt tidspunkt som muligt orienterer sig om, hvorvidt den uddannelsesinstitution, ved hvilken han eller hun ønsker at påbegynde en uddannelse, stiller krav om en bestemt tilvalgskombination, evt. tilråder en sådan.

En oversigt over krævede eller anbefalede tilvalgsfag findes i »Hf-håndbogen«, ligesom der oplyses om adgangskrav til de enkelte studier i »Studie- og erhvervsvalget«.

Odense Katedralskole, 1. maj 1985.

Jørgen Mentz

Adresser og telefonnumre 09-området

lektor Mogens Juul Agergaard, Bøgeløkken 48, 5210 NV	17 83 03
timelærer Else Andersen, Fåborgvej 136, 5250 SV	17 07 39
lektor Jens Andersen, Høstlyngen 1, 5270 N	18 87 02
adjunkt Solveig Bennike, Fredensgade 21, 5000 Odense C	12 46 22
adjunkt Aase Bitsch, Langelinie 59, 5230 M	17 92 80
adjunkt Dorthe Bjerglund, Mosegyden 12, 5250 SV	96 30 78
adjunkt Helle Bogaard, Drosselvej 9, 5000 C	14 92 01
adjunkt Flemming Bolding, Fredensgade 21, 5000 C	12 46 22
adjunkt Torben Bundgaard, Rosenlunden 17, 5000 C	12 46 22
lektor Gerda Christensen-Dalsgaard, Pårupvej 65, 5863 Ferritslev	98 14 34
lektor Marianne Clausen, Drejerbanken 10, 5492 Vissenbjerg	47 25 78
adjunkt Anne-Lise Frederiksen, Rosenvænget 12, 5250 SV	13 14 38
adjunkt Frede Færing, Allegade 68, 5000 C	13 31 14
lektor Hans Goudsmit, Lunddalsvej 10, 5690 Tommerup	76 17 08
adjunkt Egon Ronge Hansen, Chr. Lundsvej 74, 5800 Nyborg	31 43 25
adjunkt Kirsten Vivian Hansen, Rugårdsvej 276, 5210 NV	
adjunkt Flemming Høgedal, Hjulets Kvarter 38, 5220 SØ	15 70 27
lektor Hans Henrik Jacobsen, Hyrdinden 5, 5270 N	18 01 00
adjunkt Aage Rønnow Jacobsen, Østerled 21 st.tv., 5000 C	12 11 60
adjunkt Ole Jensen, Tranevej 16, 5000 C	10 21 03
lektor Bendt Joensen, Vestergade 20, 5300 Kerteminde	32 23 25
lektor Ove Jørgensen, Engvej 17, 5690 Tommerup	76 19 80
adjunkt Ole Keller, Læssøgade 147, 5230 M	13 93 10
lektor Vilhelm Kemp, Stenløsevej 228, 5260 S	15 33 44
lektor Ulla Kjærulff, Bangs Boder 18-20, 5000 C	12 61 89

adjunkt Hanne Rahbek Knudsen, Chr. Lunds Alle 40, 5250 SV .	17 47 45
adjunkt Ulla Lastein, Skovbrynet 13, 5260 S	15 17 88
lektor Ruth Lauritzen, Sandhusvej 44, 5000 C	13 04 50
lektor Niels Lysgaard, Dragebakken 161, 5250 SV	17 48 23
lektor Hugo Madsen, Vestergade 14, 5300 Kerteminde	32 11 92
adjunkt Karin-Ann Madsen, Stenløsevej 228, 5260 S	15 33 44
rektor Jørgen Mentz, Møllevej 11, 5260 S	15 19 89
lektor Lisbeth Mogensen, Hunderupvej 22, 5000 C	11 56 42
lektor Inge Mohr, Hindbærvej 11, 5260 S	14 03 37
lektor Svend Mohr, Hindbærvej 11, 5260 S	14 03 37
adjunkt Ole Mortensen, Fredensgade 36, 5000 C	13 03 93
lektor Ellen Munkholm, Søparken 15, 5260 S	15 13 76
adjunkt Lars Maarup, Mikkels Mose 49, 5250 SV	17 40 70
lektor Frits Nielsen, Elisabeths Allé 23, 5250 SV	12 98 87
gymnasielærer Ivan Nielsen, Ørnevej 120, 5210 NV	16 04 58
adjunkt John Nielsen, Haveløkken 19, 5210 NV	16 69 92
adjunkt Karen Margrethe Nielsen, Tolderlundvej 78, 5000 C . .	14 94 71
adjunkt Tommy Nielsen, Rosenlunden 10, 5000 C	11 12 90
lektor Henrik Nisbeth, Elmegårdsvej 19, 5250 SV	96 15 81
adjunkt Erik Bruun Olesen, Østerbæksvej 73, 5230 M	13 32 23
adjunkt Kirsten Pearson, Byvænget 2, 5792 Årslev	99 12 38
adjunkt Dorthe Pedersen, Gerthasminde 58, 5000 C	13 90 96
lektor Ellen Pedersen, Tingvallavej 43, 5210 NV	16 19 19
lektor Johannes Plesner, Blåbærvej 160, 5260 S	14 84 11
adjunkt Bodil Rahba, Hækkehusvej 73, 5681 Bellinge	
adjunkt Else Digmann Ravn-Jensen, Lindeparken 10, 5260 S . . .	15 36 88
adjunkt Knud Ole Reffstrup, Lindeparken 10, 5260 S	15 36 88
lektor Frauke Schaumburg, Sankt Knuds Gade 43, 5000 C	14 78 30
adjunkt Jens Otto Schepelern, Radbyvej 7, 5672 Broby	69 13 81
adjunkt Carl Flemming Schultz, Absalonsgade 18, 5000 C	12 63 80

adjunkt Flemming Sigh, Svanevej 23, 5492 Vissenbjerg	47 20 13
timelærer Knud Erik Simonsen, Rugårdsvej 314, 5210 NV	16 19 16
lektor Richard Stokholm, Gerdaslundsvej 4, 5230 M	13 36 17
lektor Poul Husum Sørensen, Kragemosen 36, 5250 SV	17 19 28
lektor Erik Koed Westergaard, Oehlenschlægersvej 52, 5230 M . .	13 75 16

Administration:

Aase Nielsen, Bjarkevej 10 ² , 5200 V	16 87 61
Poula Olsen, Asgerdvænget 16, 5210 NV	16 26 90
Eva Teglbjærg, Elmegårdsvej 82, 5250 SV	96 30 93
Odense Katedralskole, Jernbanegade 34, 5000 C	12 22 40
Pedel Ejnar Larsen, Jernbanegade 34, 5000 C	13 21 95
Lærerværelset	17 87 71

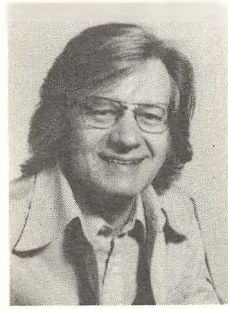
Lærere



Mogens Agergaard



Else Andersen



Jens Andersen



Solveig Bennike



Aase Bitsch



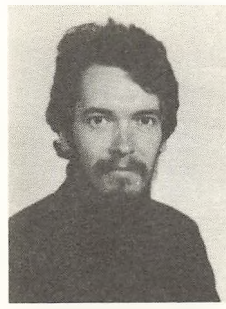
Dorthe Bjerglund



Helle Bogaard



Flemming Bolding



Torben Bundgaard



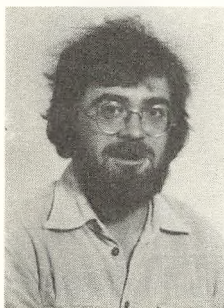
Marianne Clausen



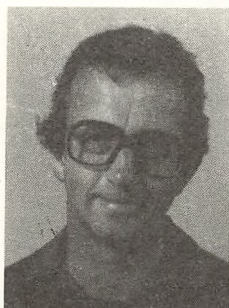
Gerda C-Dalsgaard



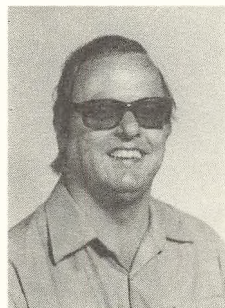
Annelise Frederiksen



Frede Færing



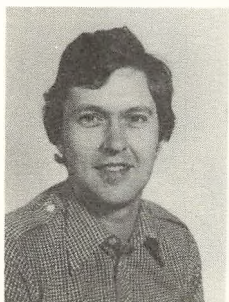
Hans Goudsmit



Egon Ronge Hansen



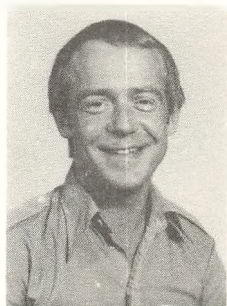
Vivian Hansen



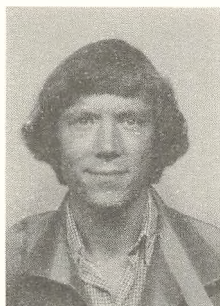
Flemming Høgedal



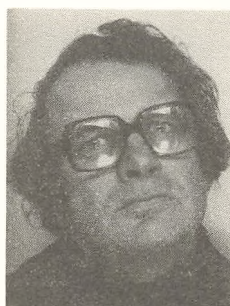
Hans Henrik Jacobsen



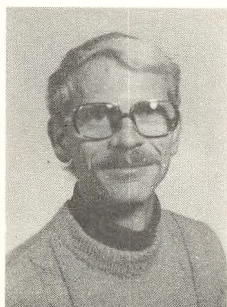
Aage Rønnow Jacobsen



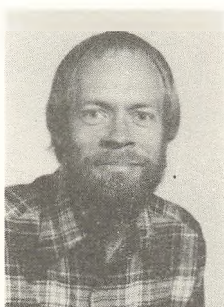
Ole Jensen



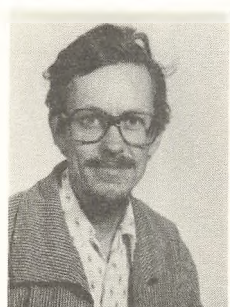
Bendt Joensen



Ove Jørgensen



Ole Keller



Vilhelm Kemp



Ulla Kjærulff



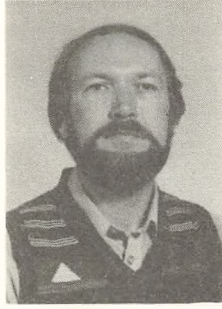
Hanne Rahbek Knudsen



Ulla Lastein



Ruth Lauritzen



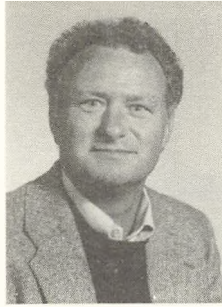
Niels Lysgaard



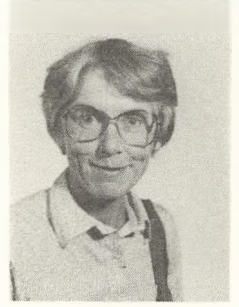
Hugo Madsen



Karin-Ann Madsen



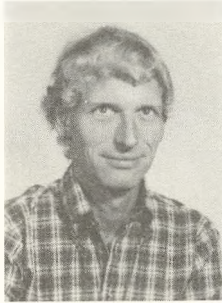
Jørgen Mentz



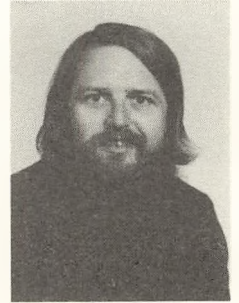
Lisbeth Mogensen



Inge Mohr



Svend Mohr



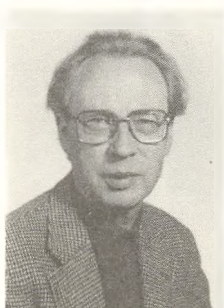
Ole Mortensen



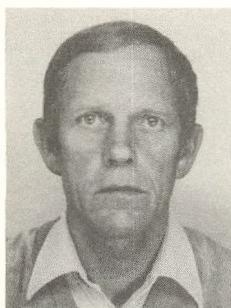
Ellen Munkholm



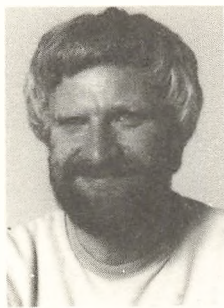
Lars Maarup



Frits Nielsen



Ivan Nielsen



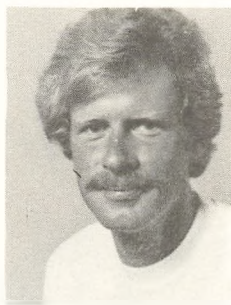
John Nielsen



Karen Margrethe
Nielsen



Henrik Nisbeth



Børge Nommensen



Erik Bruun Olesen



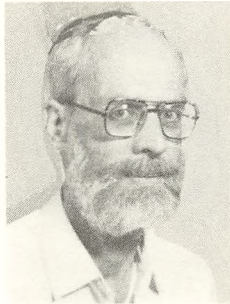
Kirsten Pearson



Anne Dorthe Pedersen



Ellen Pedersen



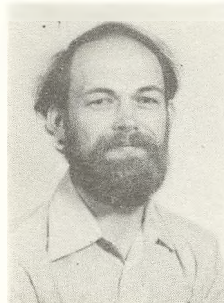
Johs. Plesner



Bodil Rahba



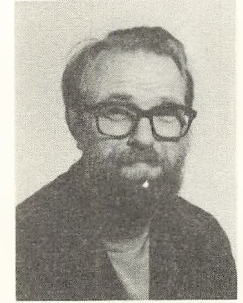
Else Ravn-Jensen



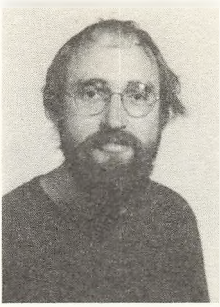
Knud Ole Refstrup



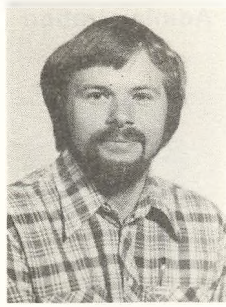
Frauke Schaumburg



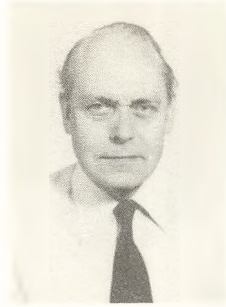
Jens Otto Schepeleern



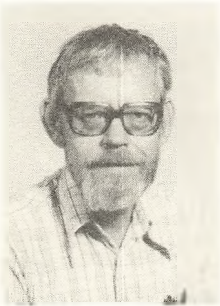
Carl Flemming Schultz



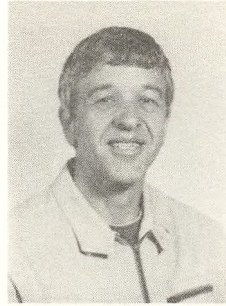
Flemming Sigh



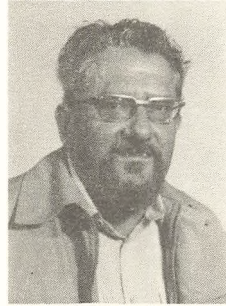
Knud Erik Simonsen



Richard Stokholm



Poul Husum-Sørensen



Erik Koed Westergaard

Administration



Aase Nielsen



Poula Olsen



Eva Teglbjærg

Pedel



Ejnar Larsen

