



Danskernes Historie Online

Danske Slægtsforskeres Bibliotek

Dette værk er downloadet fra Danskernes Historie Online

Danskernes Historie Online er Danmarks største digitaliseringsprojekt af litteratur inden for emner som personalhistorie, lokalhistorie og slægtsforskning. Biblioteket hører under den almennyttige forening Danske Slægtsforskere. Vi bevarer vores fælles kulturarv, digitaliserer den og stiller den til rådighed for alle interesserede.

Støt vores arbejde – Bliv sponsor

Som sponsor i biblioteket opnår du en række fordele. Læs mere om fordele og sponsorat her: <https://slaegtsbibliotek.dk/sponsorat>

Ophavsret

Biblioteket indeholder værker både med og uden ophavsret. For værker, som er omfattet af ophavsret, må PDF-filen kun benyttes til personligt brug.

Links

Slægtsforskernes Bibliotek: <https://slaegtsbibliotek.dk>

Danske Slægtsforskere: <https://slaegt.dk>

halv
1986 - ODENSE

K
A
T
E
D
R
A
L
S
K
O
L
E



Skolefterretninger for 1985-86

Introduktion til 1986-87

DANMARKS
PÆDAGOGISKE
BIBLIOTEK

Forside: Torben Linde, elev i 3x

Dismissio og translokation foregår fredag den 20. juni kl. 10 på *H. C. Andersen Centret*, Claus Bergsgade 7, 5000 Odense C. Eleverne møder kl. 9.45. *Det nye skoleår begynder onsdag den 6. august kl. 10.*

ODENSE KATEDRALSKOLE



1986

Skolens historie

Odense Katedralskole er en af landets ældste latinskoler. Grundlaget for den er den skole, der sandsynligvis i 1283 oprettedes ved Sct. Knuds Kloster. En række latinskoler af denne art knyttedes i løbet af middelalderen til bispesædernes domkirker (deraf navnet katedralskole), idet det var en tvingende nødvendighed, at vordende præster modtog en eller anden form for undervisning. Senere oprettedes i Odense endnu 2 latinskoler, knyttet til Vor Frue Kirke og Sct. Hans Kirke. I 1537 blev byens 3 latinskoler slået sammen til *Odense latinske Skole*. I 1626 var der oprettet et gymnasium i Odense (en slags universitet, der havde til huse i bygningen, der forbinder Domkirken og biblioteksbygningen). Den 1. november 1802 knyttedes dette gymnasium til latinskolen, og den fik nu navnet *Odense Katedralskole*. Skolen havde i århundreder ligget på Klingenberg, nær domkirken; i 1846 opførtes en ny skolebygning i Ll. Gråbrødrestræde (det nuværende posthus). 1894 opførtes den nuværende skolebygning i Slottets køkkenhave. Skolens nye fløj er opført i midten af 1960'erne.

SKOLEEFTERRETNINGER 1984-85

Studentereksamen 1985

Den sproglige linie: a. Cevik, Ali. Ebbesen, Birgitte Vind. Eriksen, Mads. Frederiksen, Lisbeth. Hansen, Stine Buch. Jensen, Jan Lykke. Jeppesen, Ane Kristine. Jespersen, Lene. Johansen, Pia. Kold, Elise. Larsen, Charlotte Gydelund. Lund-Larsen, Lisbeth. Martensen, Charlotte. Nielsen, Anne Lene. Nielsen, Lotte. Rasmussen, Mette. Rasmussen, Nina Nellemann. Schmidt, Niels Falbe. Skov, Bjarne. Sørensen, Lise Lotte. Sørensen, Lotte. Vaag, Leif Erik. b. Bekker, Runa. Carlsen, Helle. Fuhr, Charlotte. Grønbech, Pernille. Hansen, Annette. Hansen, Marianne. Helgens, Ulric. Hoffmann, Charlotte. Jensen, Dorte Tornehave. Jensen, Lene Buur. Jensen, Thomas. Jørgensen, Charlotte Højland. Marcussen, Sven Arne. Müller, Elise. Naundrup-Jensen, Kristine. Pedersen, Annette Timmermann. Rex, Mogens. Skelgård, Tina. Sylvest, Rebekka. Vestergaard, Vibeke. c. Bjørgmose, Grethe. Buhl-Petersen, Jane. Christiansen, Tina. Egdal, Birthe. Fønnesgaard, Ann-Berit. Hansen, Ulla Melchior. Henningsen, Hanne. Illum, Frank. Ishøj, Camilla. Jacobsen, Jørgen. Jensen, Anita. Jensen, Jeanette Kær. Jensen, Mette Vedel. Jensen, Nina Hauge. Johansen, Pernille Theager. Knudsen, René. Larsen, Susanne. Madsen, Henrik Busborg. Madsen, Lars Henrik. Olsen, Berit Bjørk. Pedersen, Charlotte. Rostock, Karin. Sørensen, Michael. Varberg, Eva.

Den matematiske linie: x. Christensen, Yvonne Lau. Erben, Peter. Frandsen, Jes. Frederiksen, Sidsel, Schmidt, Bettina Falck. Hansen, Birgitte Borch. Hansen, Birgitte Søndergaard. Hansen, Peter Dan. Holtved, Ole. Jensen, Erik Brun. Jørgensen, May-Britt Aaskov. Madsen, Jesper. Nielsen, Berit. Obling, Kirsten. Pedersen, Henrik. Rasmussen, Lotte Hammer. Reif, Karen. Reifling, Per. Schaumburg, Henriette. Winther, Henrik. y. Birkelund, Michael. Christensen, Claus Leth. Christiansen, Karina Top. Dalskov, Marlene. Gade, Linda Hamm, Lars. Heiselberg, Stine. Henriksen, Lars Mose. Jensen, Annemette El-

kær. Jensen, Bergliot Donslund. Jeppsson, Hanne. Knudsen, Michael. Kooy, Janne van der. Nielsen, Tim Tolker. Nørgaard, Morten Møller. Poetzsch, Claus. Rasmussen, Finn. Schou, Charlotte. Sørensen, Jan Kismer. Thomsen, Tina. z. Andersen, Morten Spangaard. Andersen, Peer. Christensen, Lone. Cold, Ulrik. Eriksen, Jens. Jensen, Torben. Jørgensen, Rikke. Monrad, Margit. Nielsen, Joan Holst. Nielsen, Søren Skov. Olesen, Anette. Pedersen, Bettina. Pedersen, Jette. Rasmussen, Anne Mette Friis. Rasmussen, Marianne. Rasmussen, Søren. Rasmussen, Tina. Styrbad, Søren. Thstrup-Jørgensen, Henrik. Thode, Hanne. u. Andersen, Niels. Borg, Michael. Dickmeiss, Vilhelm. Dreier, Marie. Durand, Charlotte. Felland, Jan. Jensen, Lis. Jensen, Søren Kingo. Jensen, Ulla. Jørgensen, Susanne Kondrup. Krogh, Anne. Larsen, Lotte Bøgevald. Mortensen, Thomas Møller. Møller, Gitte. Nielsen, Annette Schøne. Nielsen, Jan Overgaard. Nielsen, Jesper. Nordentoft, Anders. Odgaard, Madeline. Olsen, Torben Ingerslev. Rohold, Jeanet. Sanderlund, Henrik. Simonsen, Birgitte de Laurent. Vakker, Thomas.

HF-eksamen 1985

p. Baagøe, Lotte Lindekilde. Frederiksen, Alice Irene. Green, Gunvor. Hansen, Anette Bruntse. Hansen, Dorthe Lene. Hansen, Lone. Hansen, Pia. Jensen, Charlotte. Larsen, Karina Lykke. Larsen, Marianne Stemann. Madsen, Charlotte Bøgegren. Nielsen, Birgitte. Pedersen, Ann-Brit Sjøgren. Pedersen, Jette Riis. Rasmussen, Helle Körner. Rasmussen, Lisbeth Egedal. q. Ahlgreen, Anita. Andersen, Lone Vestergård. Dreyer, Michael. Hansen, Ann Lønborg. Hansen, Marianne. Hastrup, Morten. Iversen, Ann-Louise. Jacobsen, Ulla JoAnn. Jepsen, Birte. Jørgensen, Birgitte. Overvad, Charlotte. Petersen, Vivi Ravn. Pindstofte, Gitte. Rasmussen, Addie Kit. Thomsen, Bettina. Thorup, Bettine. Traberg, Lisbeth Hesel. Tønder, Laila. Ulriksen, Anne Elisabeth. r. Callesen, Pia Koue. Dudzinski, Maria. Hansen, Heidi Kreutzer. Hansen, Margit. Jensen, Gitte. Johansen, Pernille Holmgaard. Justesen, Brian. Larsen, Anette Lindø Juul. Larsen, Jette Møller. Madsen, Lone Brødsgaard. Olsen, Katja. Rasmussen, Anette Vissing. Reimann, Hanne.

Eleverne

Antallet af elever pr. 1. september 1985 var 604. Eleverne er fordelt på gymnasiet og HF-kurset.

Gymnasiet har en sproglig og en matematisk linie. Den sproglige linie omfatter en nysproglig gren, en klassisk-sproglig gren og en musiksproglig gren. Desuden er der en forsøgsordning med fransk som 2. hovedsprog.

Den matematiske linie er delt i en matematisk-fysisk, en naturfaglig og en musikfaglig gren.

Den 1. april 1986 gik følgende elever i skolen:

3. gymnasieklasse

3. sa.

Bach, Kirsten
Christensen, Helle
Halldorsson, Halldor
Hertz, Morten
Jensen, Ann Hartkjær
Jensen, Lotte Baaring
Jensen, Per
Jensen, Tina
Knudsen, Eva Maria
Larsen, Tina Søndergaard
Lund, Katrine
Malton, Anja
Nielsen, Alf Vestergaard
Nielsen, Lise Daldorph
Nielsen, Pia
Nielsen, Susanne
Nielsen, Vivi
Pedersen, Eva Hornbeck
Pedersen, Henrik Ernlund
Rask, Bettina
Rasmussen, Helle Hedelund

3. sb.

Carstens, Anne Maria
Christensen, Charlotte
Christensen, Susanne Ladefoged
Clausen, Gitta
Fredensborg, Mette
Friis, Karen
Haines, Birgitte
Hansen, Bettina Schandorff
Heebøll, Anders
Helmer, Helen
Jensen, Tina
Kristensen, Susanne Møllegaard
Lorentzen, Helene
Melhede, Linda
Nielsen, Lisbeth
Pedersen, Ellinor
Poulsen, Gitte
Rasmussen, Poul
Sørensen, Louise Luunbjerg
Sørensen, Mia Dyreborg
Vadskjær-Jensen, Anne
Vogt, Malene
Wiingreen, Ulrich

3 sc.

Amin, Jens
Andersen, Kirsten
Andersen, Mette
Engsbye, Maiken
Ferrarese, Henriette
Forrai, Claus
Green, Jørgen
Hansen, Kim Bjerner
Hovgaard, Anita
Jacobsen, Rasmus
Krieber, Heidi
Kristensen, Janne Helsinghoff
Larsen, Dorthe
Larsen, Helle Normann
Marcussen, Elisabeth
Nielsen, Anette

Rasmussen, Trine Hjorslev
Sigvardt, Pernille
Søndergaard, Bettina
Thygesen, Karina
Wildt, Marie
Wølke, Berit

3. mx.

Andersen, Erling Dalgaard
Andersen, Berit
Dinsen, Bjarke
Hansen, Kim
Hansen, Mette
Larsen, Marianne Roholdt
Larsen, Michael
Linde, Torben
Lindum, Morten
Lynbech, Kim
Madsen, Palle Moeslund
Mathiassen, Mette
Mey, Inger Elise
Mey, Jacob
Pedersen, Dorte Maarsøe
Simonsen, Jytte Gerberg
Stubkjær, Vibeke
Theilgaard, Lone
Wengenroth, Per

3. my.

Alving, Kim
Breide, Kim
Christiansen, Mikkel Stokkebye
Edal, Morten
Hansen, Helle
Holmsten, Morten
Jensen, Carsten Lindvig
Jensen, Helle Greve
Madsen, Lars Skovly
Nielsen, Dorthe
Nielsen, Henrik Nonbo

Nielsen, Jette Lykke
Olesen, Hanne Krogager
Pedersen, Jeannette Strand
Petersen, Kristian Helm
Rasmussen, Lars Bo
Søfeldt, Anette
Vikkelsøe, Jeanett
Winding, Annette
Zinck-Jørgensen, Morten

3. mz.

Barkler, Lars
Bentzen, Anne
Christensen, Kim Lykkegård
Engelhardt, Ann-Stina
Frederiksen, Daimi
Friberg, Carsten
Ingvartsen, Camilla
Jensen, Susanne Kær
Krogsholm, Niels Henrik
Larsen, Birgitte Møller
Larsen, Jens
Møller, Per Edlef
Pedersen, Jens Bach
Porsgaard, Stig
Rasmussen, Brith
Rasmussen, Gitte Solgård
Scheppan, Michael
Thording, Mette
Tørnqvist, Kim

3. mu.

Boldt, Claus
Christiansen, Charlotte
From, Peter
Gøtzsche, Marianne
Hansen, Gitte
Hansen, Steen
Henriksen, Jan Tofte
Henriksen, Kitt Schou

Henriksen, Stig Mose
Jørgensen, Carsten Bøgh
Keilberg, Ole
Lorentzen, Mette
Nielsen, Jacob
Rasmussen, Jacob
Reimann, Morten
Riber, Jens
Rosager, Thomas
Rosenvang, Claus
Sørensen, Susan Agerholm
Theilgaard, Jørgen
Thrane Tine

2. gymnasieklasse

2. sa.

Absalonsen, Anne
Borum, Gitte
Boye, Marianne
Buhl-Petersen, Eva
Esmann, Mette
Fosvig, Heidi
Jørgensen, Jette
Karkov, Niels
Laursen, Liselotte
Laursen, Peter Ingsø
Lohse, Trine
Pedersen, Charlotte
Rasmussen, Carsten Lund
Rasmussen, Hanne Brunshøj
Strate, Sally
Sørensen, Lil Berggreen
Thalbitzer, Michael
Wagner, Rikke
Wallentin, Laila
Walther, Bo
Winding, Helle

2. ab.

Andresen, Birgit Bay
Bangsø, Annette
Fleischer, Rune
Jakobsen, Birgitte
Jakobsen, Mette Le
Jensen, Annemette Birch
Jensen, Lene Vedel
Jespersen, René Fich
Kjær, Henrik
Lauritzen, Jeanett
Luther, Heidi
Madsen, Kate
Madsen, Trine
Rasmussen, Claus Bo
Starklint, Anne Christine
Boyle, Rebecca (GÆSTEELEV)

2. sc.

Andersen, Tina Kjølbj
Antonsen, Thomas
Buch, Birgitte
Dickmeiss, Eskil
Eriksen, Jesper
Eriksen, Tine
Heiden, Martin
Hellelund, Karen
Jensen, Annette Bonde
Jørgensen, Jeanette Thistrup
Jørgensen, Tom Vedby
Larsen, Susanne Bau
Lehn, Marianne
Møller, Therese
Nielsen, Astrid Lindvig
Nielsen, Lotte
Olsen, Heidi Gudmand
Pedersen, Helle Haunstrup
Plehn, Vibeke
Sørensen, Mona la Cour
Lejer, Melanie (GÆSTEELEV)

2. mx.

Andersen, Per Trøjgaard
Bay, Charlotte
Besser, Michael
Christensen, John
Egholm, Judy
Jensen, Carsten
Jensen, Torben
Kjær-Madsen, Jakob
Larsen, Allan
Lund-Hansen, Thomas
Lund-Olesen, Susanne
Lundtofte, Martin
Melby, Eva
Mey, Alexandra
Navåtoft, Trine
Pedersen, Kim Dall
Pedersen, Lena
Pedersen, Søren
Petersen, Gitte Falcher
Trap, Flemming
Ullerlund, Gert
Durães, Marcos (GÆSTEELEV)

2. my.

Basu, Dines
Döör, Thomas
Hansen, Lis Holm
Hansen, Mads Kamp
Hansen, Mogens Birk
Hansen, Ole
Horn, Christian
Jacobsen, Tina
Jensen, Lisa Egebo
Kjærsgaard, Pernille
Klitgaard, Anders
Kofod-Sonne, Pia
Kristensen, Hans-Henrik
Larsen, Lene Bastholm
Lippert, Michael
Nielsen, Niels Kold

Obling, Jeanette
Pedersen, Kim Vittrup
Pedersen, Marianne
Ploug-Sørensen, Lars
Poulsen, Christian
Rasmussen, Thomas
Skaarup, Jette
Weeth, Morten
Morlang, Diana (GÆSTEELEV)

2. mz.

Andersen, Knud Dalgaard
Andersson, Karin
Barkler, Povl
Beiskjær, Mette
Bonnemose, Tina
Christiansen, Henning Stokkebye
Emmersen, Lena
Færgemann, Christian
Hansen, Søren
Hyllegaard, Jan
Hørder, Jakob
Ingvartsen, Kristina
Jensen, Thomas Brorsen
Johannesen, Jes
Jørgensen, Susanne Møllegård
Knudsen, Søren Winther
Krogh, Jesper Nielsen
Larsen, Kristina Hjelmager
Lyth, Niels
Nielsen, Maj-Britt
Pedersen, Kim Grundahl
Poulsen, Bjarne
Rasmussen, Lene
Sørensen, Anders Møller

2. mu.

Andersen, Kent Dupont
Andersen, Peter Rünitz
Behrens, Kristina

Bro, Rasmus Zier
Christensen, Marianne
Dahl, Dennis Schmidt
Hemmingsen, Mads Valberg
Jensen, Anders Damgård
Johnsby, Leshly
Kofod, Flemming
Korsgaard, Emily
Larsen, Marianne Nylandsted
Larsen, Aage Kjær
Lorenz, René
Michaelsen, Anne-Mette
Nancke, Marlene
Nielsen, Kim
Poulsen, Søren
Søndergaard, Liselotte
Trenskow, Henrik
Vølund, Hardy
Wager, Peter
Znyk, Mariusz

1. gymnasieklasse

1. sa.

Alsig, Karin
Fyrst, Sally
Geertsen, Pernille
Hansen, Malin
Hansen, Steen Betak
Hansen, Susan
Henriksen, Gitte Tofte
Jørgensen, Lene
Katva, Mia
Knudsen, Jonna
Kragh, Ulla
Kristensen, Anne-Mette Winther
Larsen, Irene Ringvig
Madsen, Tina
Martinsen, Nete
Munk, Søren
Nedergaard, Anita Krogh

Nedergaard, Karen
Rasmussen, Eva Grønfeldt
Rasmussen, Lene Maria
Schrøder, Pia Norge
Thomassen, Mark Friis
Thomsen, Vibeke Herborg
Vincentz, Niels Egede
Wengenroth, Lone
Davis, Leslie (GÆSTEELEV)

1. sb.

Astrup, Karine
Bech, Charlotte
Berg, Marianne Røn
Christiansen, Mette Møller
Eriksen, Bibi
Hansen, Annette Laundrup
Hansen, Lone Bjerregård
Hemmingsen, Bjørn
Hinke, Elisabeth
Jensen, Alette Pilegaard
Jensen, Anne Hjortskov
Kjærran, Tonje
Larsen, Anne-Mette
Mikkelsen, Lene Ladegaard
Nielsen, Marianne Boye
Pedersen, Betina
Pedersen, Ditte Bach
Pedersen, Mette
Pedersen, Heidi Lyng
Rasmussen, Gitte Toftegaard
Rosener, Marianne
Siboni, Jacob
Vestergård, Lars

1. sc.

Clausen, Jeanette
Heckenthaler, Michael
Holmstrup, Jane
Høyberg, Tine

Jacobsen, Iben Brock
Jacobsen, Jeanette Thrane
Larsen, Annette Møller
Larsen, Kirsten
Larsen, Line Vesterlund
Mortensen, Dorthe Mejer
Mortensen, Gitte Krogager
Nielsen, Astrid Holm
Nielsen, Dorthe Toft
Nielsen, Karin Schandorff
Nonved, Susanne
Ousager, Jakob
Pedersen, Helle
Petersen, Annette Birkholm
Rasmussen, Lone
Rasmussen, Solvej
Rosenbeck, Maria
Sørensen, Hanne
Fisher, Tammy (GÆSTEELEV)

1. mx.

Birkerød, Jeanette
Christiansen, Tim
Edal, Charlotte
Elmer, Henrik
Elvang-Gøransson, Jens
Frederiksen, Pia
Hansen, Janne Boe
Hansen, Kirstine Mølgaard
Hansen, Svend Erik Lindgaard
Haue, Rikke
Heldbjerg, Allan
Hoffmann, Charlotte
Jensen, Thomas
Jensen, Thomas Braüner
Klarholt, Jacob
Lund-Olesen, Solveig
Mogensen, Jesper
Morsing, Marianne
Nielsen, Torben
Olsen, Jens Ole

Pedersen, Betina
Pedersen, Bitten Juul
Poulsen, Thomas Refning
Rosendahl, Sara
Wiingreen, Morten
Wraae, Jeanett

1. my.

Christensen, Søren Vrønning
Dockal, Marlene
Grove, Helene
Jespersen, Tina Brandt
Knudsen, Christian
Krogh, Thomas Nylandsted
Larsen, Tina Sellebjerg
Laugesen, Jeanette
Madsen, Anette Bro
Madsen, Klaus Gregaard
Messmann, Sune
Müller, Lone
Møller, Peter
Nielsen, Rasmus
Nielsen, René Anderskov
Nielsen, Susanne
Olsen, Jesper Nørr
Pedersen, Carsten
Petersen, Martin Kaufmann
Poulsen, Lone
Rasmussen, Allan Østergaard
Rasmussen, Birgitte
Rasmussen, Michael Brandt
Villemoes, Jane

1. mz.

Berg, Helle
Birkeland, Peter
Daugaard, Marianne
Erlangsen, Annette
Folden, Heidi
Hansen-Larramendi, Karl

Hassenkam, Charlotte
Herrmann, Britt
Hollingdal, Torben
Hollingdal, Ulrik
Jørgensen, Casper
Jørgensen, Per
Krag, Claus
Lundgren, Michael
Madsen, Birgitte Bro
Nielsen, Jette Mejdal
Nielsen, Michael Bruun
Nielsen, Thomas Ilskov
Overby, Stefan
Petersen, Erik Gert
Rasmussen, Lisbet Aagaard
Sanderlund, Thomas
Sørensen, Brit Schmidt

1 mu.

Andersen, Ole
Boesgaard, Lars
Christensen, Lene Hoffmann
Frette, Lone
Hansen, Frank Højgaard
Hem, Jesper
Jakobsen, John Deichmann
Jensen, Henrik Kent
Johnsen, Henriette
Knudsen, Lene Immerkjær
Knudsen, Thomas
Larsen, Anne-Mette
Larsen, Bent Ivan Holmegaard
Møller, Jens Edlef
Rasmussen, Elisabeth Friis
Rasmussen, Erling
Rasmussen, Tine
Riisom, Carsten
Stub, Christina
Thinesen, Christina
Vilhelmsen, Jan-Ulrik
Wrang, Kirsten

HF-kursus

2. HFp.

Andersen, Heidi Lykke
Astrup, Birgitte
Christiansen, Lise Thalia
Frandsen, Morten Dalsgaard
Halle, Jan
Hansen, Anne Thryssøe
Hansen, Lene Rechnagel
Hansen, Lisbeth Thejl
Haugstrup, Annette
Jensen, Christian Kofoed
Jensen, Sandra Ploug
Knudsbo, Nina
Larsen, Lisbeth Hauge
Madsen, Anne Birgitte
Malle, Britt Slot
Nielsen, Hans Henning
Nielsen, Irene
Nielsen, Marianne Spørring
Olsen, Sanne
Petersen, Sanne Frisch
Schnabel, Anette Larsen
Trentel-Hansen, Kenn
Vestergaard, Jacob Bielenberg
Wiemann, Ida

2. HFq.

Andersen, Janne Brit
Christiansen, Anne-Mette
Clausen, Kenneth Kastbjerg
Durand, Anne-Mette
Hansen, Alan
Hansen, Søren
Herning, Anne Mette
Holst, Søren
Jensen, Maja
Jensen, Susanne Hillbrandt
Jørgensen, Marc Juul
Krog, Anita

Krogh, Kirsten
Larsen, Birgitte Thorup
Larsen, Dorthe Gammelgaard
Maue, Christina
Olsen, Tina Arvad
Pedersen, Dorte
Rasmussen, Jytte
Schultz, Anne
Walther, Mona Susanne

2. HFr.

Andersen, Charlotte Norman
Andersen-Alstrup, Peter Chr.
Buch, Heidi Milling
Jensen, Annette
Jørgensen, Mette
Kieler, Lone
Klejner, Charlotte
Lillesø, Bente Marianne
Madsen, Annette Neerup
Madsen, Connie
Michelsen, René Hartmann
Michelsen, Yvonne Hartmann
Pedersen, Jeanett Willemoes
Pedersen, Lasse Elmelund
Pedersen, Michael
Rasmussen, Asger Wehner
Rasmussen, Erik
Rønnow, Charlotte
Ronnøw, Lone Slumstrup
Skaftø, Diana
Sørensen, Kristina Mai-Britt
Sørensen, Tina Haubjerg

1. HFq.

Andersen, Charlotte Johanne
Arndal, Minna Ingeborg
Bergholdt, Hans
Borch, Lotte
Desmentik, Lene
Ejlersen, Kim Munk
Haug, Anette
Jensen, Annemette
Jensen, Solveig Elisabeth Ulst.
Jensen, Trine
Jørgensen, Karen
Kiersgaard, Sofie
Knudsen, Henriett Bang
Kristensen, Henriette E. Sønderby
Mortensen, Betina Bjerregaard
Nielsen, Lone Helboe
Pedersen, Jan Staugård
Plato, Anja
Rasmussen, Pia
Rysgaard, Claus
Simonsen, Hanne Lisbeth
Sørensen, Linda Riber
Sørensen, Rikke Tornfeldt

1. HFp.

Aggerholm, Heidi Elsa
Brøndtoft, Lotte
Christensen, Marianne Kolle
Flensted-Jensen, Karen
Glibre, Pia Majbritt
Guttesen, Heidi
Hansen, Helle Egdal
Høstgaard, Kirsten Rønsholt
Iversen, Eva
Jakobsen, Henrik
Jensen, Anette Kristin
Jørgensen, Vinnie
Larsen, Hanne Boman
Lassen, Kristian
Lorenzen, Dorthe
Lumholdt, Kirsten Vibeke
Munkholm, Jan
Mygdam, Mette
Nielsen, Susanne
Petersen, Tina
Rasmussen, Christa
Schou, Maj-Britt
Thaulow, Lene
Zachhau, Merete

Legater, flidspræmier og stipendier

Ved translokationen 1985 uddeltes følgende legater og flidspræmier:

Frk. Ernsts legat for dimittender tildeltes følgende studenter: Lotte Nielsen, Leif Erik Vaag, Lene Buur Jensen, Jørgen Jacobsen, Peter Erben, Birgitte Borch Hansen samt Pernille Holmegaard Johansen (2.HF).

Rektor Henrichsens jubilæumslegat samt rektor Petersens legat til student Susanne Kondrup Jørgensen.

Overlærer Karl Schmidts mindelegat til student Tina Rasmussen.

Mag.scient. Poul Helweg Jespersens mindelegat til student Peter Erben samt Ann-Louise Iversen (2.HF).

Moltkes legat for kgl. embedsmænds børn til Eva Klinting (2.b) samt Susanne Lund-Olesen (1.x).

Det Hostrupske legat til student Birthe Egdal samt Malene Vogt (2.b) og Kristian Helm Petersen (2.y).

O.K.-legatet til studenterne Birgitte Vind Ebbesen, Ole Holtved samt Henriette Schaumburg.

Niels Jensens Legat til studenterne Charlotte Martensen, Bjarne Skov, Pernille Grønbech, Vibeke Vestergaard, Elise Müller, Rebekka Sylvest, Birthe Egdal, Trine Kofoed Jensen, Thomas Vakker, Vilhelm Dickmeiss, Finn Rasmussen, Hanne Thode, Anne Mette Friis Rasmussen, Lone Christensen, Jens Oluf Eriksen, Michael Birkelund samt Laila Tønnder (2.HF).

Legat fra Odenseanersamfundet til student Elise Kold.

Mindelegat for baron Steen Eiler Schaffalitzsky de Muchadell oprettet af fru Else Hjort, der gives til en flittig og dygtig elev, der tillige er en god kammerat, til Ann-Louise Iversen (2.HF).

Odense Katedralskoles jubilæumslegat til studenterne Helle Carlsen, Annette Hansen, Marie Dreier, Margit Monrad samt Marianne Spørring Nielsen (1.HF).

Legat fra 50-års jubilæarerne til student Nina Hauge Jensen.

Humørlegat fra 25-års jubilæarerne til student Mogens Rex.

Skolebestyrer Niels Grønæk og hustrus legat til Lisbeth Hesel Traberg, Bettina Thomsen, Lotte Lindekilde Baagøe Anette Lindø Juul Larsen (2.HF) samt Dorthe Larsen (2.c).

Bogpræmier til studenterne Lise Lotte Sørensen, Henrik Pedersen, Anders Nordentoft samt Birgitte Jørgensen og Lone Hansen (2.HF).

Oplagspenge og stipendier til studenterne Henrik Thistrup-Jørgensen, Tim Tolker Nielsen samt Sidsel Frederiksen.

Eleverne

Antallet af elever pr. 1. september 1985 var 604. Eleverne er fordelt på gymnasiet og HF-kurset.

Gymnasiet har en sproglig og en matematisk linie. Den sproglige linie omfatter en nysproglig gren, en klassisk-sproglig gren og en musiksproglig gren. Desuden er der en forsøgsordning med fransk som 2. hovedsprog.

Den matematiske linie er delt i en matematisk-fysisk og en naturfaglig gren.

Skolens administration

Rektor: J. Mentz

Lærerrådsformand: adjunkt Solveig Bennike

Administrativ inspektion: adjunkt Flemming Høgedal

Indre inspektion: adjunkt Erik Bruun Olesen

Boginspektion. lektor F. Sigh

Gymnasie-studievejleder: lektor H. Goudsmit, adjunkt E. Ronge Hansen,

 lektor Anne-Lise Frederiksen og adjunkt Ulla Lastein

HF-studievejleder: lektor H.H. Jacobsen og lektor F. Sigh

Kontorpersonale: fru E. Teglbjærg, fru Aa. Nielsen

Pedel: E. Larsen

Pedelmedhjælper: Bjarne Madsen

Kantinebestyrer: Marlis Servé

Skolekomedie

Skolekomedien i december 1985 var »Umbabumba skifter forfatning« af Soya. En satire med masser af sang og musik indlagt. Fra såvel publikums som deltageres side var stykket en stor succes.

Der deltog ca. 30 elever fra samtlige klassetrin på skolen. Ikke alene skuespillere, men også sangere, musikere og scenefolk havde en uhyre vigtig plads i stykket. Jens Otto Schepelern stod for musik og sang. Carl Flemming Schultz, Tommy Nielsen og Helle Bogaard tog sig af instruktionen.

Skolekomedien er en årligt tilbagevendende begivenhed, som alle elever kan deltage i.

Musik

I år afholdtes forårskoncert torsdag den 17. april i overværelse af forældre og elever. Skolens kor medvirkede.

INTRODUKTION TIL 1986-87

Gymnasiets og HF's formål

»Gymnasieafdelingen giver gennem 3 et-årige klasser en fortsat almen-dannende undervisning, som tillige giver det nødvendige grundlag for videre-gående studier og afsluttes med en prøve, studentereksamen« (Lov om gymnasieskoler).

»Højere forberedelseksamen skal sikre tilstedeværelsen af de kundskaber, der er nødvendige til at påbegynde videregående uddannelser« (Lov om højere forberedelseksamen).

Der henvises til de afsnit, der oplyser om de studier, som henholdsvis studentereksamen og HF-eksamen giver adgang til.

Optagelse

Optagelse i 1. gymnasieklasse finder i reglen sted fra 9. klasse. Indmel-delse sker på en særlig blanket, der fås enten på elevens hidtidige skole eller på Katedralskolen. Der vil i januar måned blive givet nærmere orientering om optagelsen.

Optagelse i gymnasiet er betinget af, at der er aflagt mundtlig afgangsprø-ve i dansk, engelsk og tysk.

Optagelse i gymnasiets matematiske afdeling er betinget af aflagt mundt-lig prøve i dansk og fysik/kemi.

Ansøgning om optagelse på HF-kursus sker på en særlig blanket, der udleveres på skolen. Tidspunktet vil blive meddelt i dagspressen i januar.

Udmeldelse, adresseændring

Udmeldelse skal ske skriftligt.

Ændring af adresse og af værges stilling bedes omgående meddelt skolen.

Gymnasiet: 2. kontor. HF: 3. kontor.

Hvor finder jeg . . .

Biblioteket	1. sal, gl. bygning.
Studierum	1. sal, gl. bygning.
Biogilokaler	2. sal, ny bygning.
Bogdepot	kælderen, gl. bygning.
Formningslokale	kælder, gammel bygning.
Fysik-lokaler	stuen, ny bygning.
Geografi-lokaler	2. sal, ny bygning.
Gymnastiksale	adgang ad hovedtrappen, til venstre ad kældergangen (drengegygnastiksalen: sidste dør på høj- re hånd; pigeegygnastiksalen: sidste dør på venstre hånd).
Historielokaler	1. sal, ny bygning.
Humanistisk laboratorium	1. sal, ny bygning.
AV-rum	kælder, ny bygning.
Kemi-lokale	stuen, gl. bygning.
Kontorer:	
1. kontor (Rektor)	1. sal, ved hovedtrappen.
2. kontor (fru Teglbjærg)	1. sal, til højre for hovedtrappen.
3. kontor (fru Nielsen)	1. sal, mellem Rektors kontor og solenni- tetssalen, til venstre for hovedtrappen.
Elevkontoret	kælder i sydfløjen, gl. bygning.
Lærerværelse	stuen i sydfløjen, gl. bygning.
Pedel	2. sal, gl. bygning, ad sydtrappen.
Sang-lokaler	kælderen, ny bygning.
Klasselokalerne 129-136	er beliggende i stuen, gl. bygning.
Klasselokalerne 244-255	er beliggende på 1. sal, gl. bygning.
Kantine	loftet, gl. bygning (adgang ad sidetrapper).

Skoledagen

I mellemtimer kan der arbejdes med lektier, skriftlige opgaver o.lign. i studierum eller kantine.

- 1. time: 8.00– 8.45
- 2. time: 8.55– 9.40
- 3. time: 9.50–10.35
- 4. time: 10.45–11.30
- 5. time: 11.55–12.40
- 6. time: 12.50–13.35
- 7. time: 13.45–14.30
- 8. time: 14.35–15.20

Skemaændringer

De daglige skemaændringer vil blive annonceret på opslagstavlen i stuen i den gamle bygning. Man bedes daglig orientere sig om eventuelle skemaændringer p.g.a. læreres sygdom, ekskursioner o.lign. (Oplysninger angående eventuelle skemaændringer hos adjunkt Flemming Høgedal, 2. kontor).

Et skema omfattende time- og lokaleplan for alle lærere og klasser opsættes på opslagstavlen.

Efter juleferien vil der på grund af, at HF kursus har skoleåret inddelt i 2 semestre, forekomme en del skemaændringer.

Ferier og fridage (de nævnte dage incl.)

1986

Sommerferie:	(mandag den 23. juni)	til tirsdag	den 5. august
Efterårsferie:	mandag den 20. oktober	til fredag	den 24. oktober
Juleferie:	mandag den 22. december		

1987

Juleferie:		til fredag	den 2. januar
Vinterferie:	mandag den 16. februar	til fredag	den 20. februar
Påskeferie:	onsdag den 15. april	til mandag	den 20. april
St. Bededag:	fredag den 15. maj		

Kristi

Himmelfartsdag:	torsdag den 28. maj
Grundlovsdag:	fredag den 5. juni
Pinseferie:	mandag den 8. juni
Sommerferie:	mandag den 22. juni

(Hertil kommer de lørdage samt søn- og helligdage, som ikke er omfattet af ovenstående.

Lægeattest

Elever, der mener at burde fritages for gymnastik, skal hos egen læge have udfyldt en lægeattest. Blanketter fås på 2. kontor (fru Teglbjærg).

Karakterer

Der gives til elever i gymnasiet karakterer i december og marts. I juni gives en årskarakter, der udtrykker standpunktet ved skoleårets slutning. 13-skalaen benyttes.

HF-elever får hverken terminskarakterer eller årskarakterer. HF-elever kan, hvis de ønsker det, hos faglæreren få en vurdering af standpunktet.

Eksamen

For **gymnasiets** vedkommende afholdes eksamen i maj-juni. Skriftlig eksamen afholdes i maj, mundtlig eksamen strækker sig over knap 4 uger. 1. og 2. g's elever har mundtlig eksamen i 3 fag, incl. fag, der afsluttes til studentereksamen.

For **HF's** vedkommende gælder det, at der ikke afholdes oprykningsprøver fra 1. HF til 2. HF. Alle eksaminer er afsluttende; enkelte fag afsluttes efter 2. semester (geografi samt fagene biologi, matematik, samfundsfag og tysk på fællesfagsniveau). De øvrige efter 4. semester.

Forældremøder

Der afholdes i regelen

- 1) et forældre-elevmøde for 1. g-klasserne efter første karaktergivning i december
- 2) konsultation i marts/april, før grenvalget i 1. g skal finde sted.

I HF holdes der ingen forældremøder.

Skolens kontorer

Skolen har 3 kontorer: **Rektors kontor**, **2. kontor** (adjunkt Flemming Høgedal, fru Eva Teglbjærg) og **3. kontor** (fru Aase Nielsen). Alle 3 kontorer er beliggende på 1. sal i den gamle bygning.

Rektor træffes i regelen skoledage kl. 12–13 eller efter aftale (tlf. 12 22 40).

Der er mødepligt til undervisningen. Fraværelse af anden grund end sygdom må kun forekomme med rektors tilladelse. Tilladelsen indhentes i god tid ved skriftlig anmodning. For fraværelser på grund af sygdom – eller anden ikke forudselig grund – må der straks, når skolegangen genoptages, afleveres skriftlig redegørelse til rektors kontor.

2. kontor

Adjunkt Flemming Høgedal træffes på 2. kontor i de fleste frikvarterer, fru Teglbjærg i tiden 9.00-13.00.

Henvendelse til 2. kontor bedes rettet angående

- adresseforandring
- formular til lægeattester
- formular til lægeattester
- soldaterpapirer
- kørselsgodtgørelse
- timeplansændringer
- lærers udeblivelse
- pludselig sygdom (Falck)

3. kontor

Kontoret er åbent mandag til torsdag i tiden 8.00-15.20 – fredag 8.00-14.00. På 3. kontor rettes henvendelse angående legater og lån (se speciel artikel herom) samt specielle HF-spørgsmål.

Elevernes kontor

Eleverne har deres eget kontor, beliggende i kælderen i sydfløjen af den gamle bygning, der vender ud mod ny bygning. Her forefindes en skrivemaskine og duplikator; papir og stencils kan købes til butikspris. Enhver har lov til at benytte kontoret, og er man i tvivl om noget angående elevrådsarbejdet, elevaktiviteter og lign., eller skal man kontakte et medlem fra et af elevrådets udvalg, kan man henvende sig på elevkontoret, som normalt er åbent i 11-frikvarteret. Er der ikke nogen til stede, kan man låne en nøgle af et medlem af arbejdsudvalget (se Elevrådsrepræsentation).

Elevtelefon

I forhallen forefindes mønttelefon til brug for eleverne. Tlf.nr. (09) 13 26 69.

Det vil være klogt, at man fortæller folk, der kan tænkes at ringe til en på skolen, dels hvornår der er frikvarter, dels hvilken klasse man går i (årgang og bogstav), så man kan findes, hvis nogen vil i forbindelse med en. **Kontoret kan desværre ikke påtage sig at modtage telefonbesked til eleverne under nogen form, med mindre det drejer sig om direkte livsvigtige opringninger.** Ligeledes kan eleverne ikke få adgang til at benytte kontorets telefoner undtagen i absolutte nødstilfælde.

Dette er ikke en uvenlighed fra kontorets side, men skyldes at kontorets telefoner faktisk altid kører med spidsbelastning.

Pedel

Skolens pedel Ejner Larsen træffes hver formiddag i tiden 8.45-12.00 (henvendelse 2. sal, ad sydtrappen).

Bøger

Bogdepotet er beliggende i kældergangen overfor formningslokalerne. Boginspektor er adjunkt F. Sigh.

Bogdepotets væsentligste opgave er at udlåne lærebøger til skolens elever. Dette foregår i praksis på den måde, at faglæreren rekvirerer et sæt bøger til hele klassen. Når et sådant klassesæt af en lærebog er udleveret til eleverne, overtager disse elever hver for sig ansvaret for bøgerne i henhold til følgende bestemmelser:

Regler for boglån

1. Bøgerne tilhører skolen. Eleven er økonomisk ansvarlig for de lånte bøger. Mishandling medfører bortfald af retten til boglån. Beskadigelser må straks anmeldes til boginspektor.
2. Eleven skal straks ved modtagelsen gennemse bøgerne. Er der mangler eller beskadigelser (f.eks. løse blade), skal de omgående anmeldes til boginspektor.
3. Elevens navn og klasse skal skrives tydeligt på navnesedlen, så glemte bøger kan tilbageleveres til låneren.
4. Der må ikke noteres eller streges i bøgerne. Notesbøger o.lign. må ikke lægges ind i dem.
5. Udmeldes en elev af skolen, skal bøgerne samtidig afleveres til boginspektor.

Bogdepotet er åbent for elever i 3. frikvarter.

Papirvarer for hele skoleåret udleveres første skoledag efter sommerferien.

Biblioteket

Skolens oprindelige bibliotek blev skabt på foranledning af rektor Søren Anchersen (1748-81) i forbindelse med ombygningen af det daværende Odense Gymnasium 1755-57. Senere fik latinskolen også sit bibliotek, men på offentlig foranledning og i forbindelse med Guldbergs skoleforordning af 1775.

Grundstammen i det nuværende bibliotek, der også rummer en lille samling håndskrifter, udgøres af de to bibliotekers bogsamlinger, der blev

slået sammen, da de to skoler i 1802 blev forenet og fik navnet Odense Katedralskole.

Bogbestanden udgør nu ca. 35.750 bind. Skolens elever kan hjemlåne bøger fra biblioteket, udlån finder sted i 5. frikvarter, og udlånstiden er normalt en måned. Bibliotekar: Ellen Pedersen. Udlån 1. marts 1985 – 28. februar 1986: 823 bind.

Andre biblioteker i Odense

- 1) Odense Centralbibliotek, Ørbækvej.
(åbent 10–20, i sommermånederne 10–19; lørdag 10–14)
- 2) Odense Universitetsbibliotek, Campusvej 55
(åbent 8.00–17.30, onsdag dog til 21.00, lørdag lukket)
- 3) Odense tekniske Bibliotek, Niels Bohrs Alle 1 (Odense Teknikum)
(åbent 9.00–15.30, torsdag desuden 15.00–19.00.)

Ordensregler

De nuværende ordensregler omfatter:

mødepligt På Odense Katedralskole føres fraværslisterne hver time af lærerne. Ved udgangen af en måned overføres oplysningerne om fravær til en samlet protokol for hver klasse.

Elever med stort fravær indkaldes på grundlag af opgørelser over det samlede fravær ved udgangen af september, november, januar, marts og ved skoleårets slutning til samtale eller evt. varsel.

Ved manglende udførelse af skriftligt arbejde følges samme fremgangsmåde.

forsømmelser se afsnittet om rektors kontor, hvor der redegøres for, hvorledes elever skal forholde sig i tilfælde af forsømmelser; sedler kan underskrives af eleven, dersom denne er fyldt 18 år eller har indgået ægteskab; ellers skal sedler underskrives af en af forældrene.

fritagelse for undervisning der indhentes i god tid ved skriftlig henvendelse til rektor.

hvorledes man forholder sig ved en lærers udebliven henvendelse til 2. kontor. 5 minutter efter timens begyndelse.

tilladelse til at ryge i skolegården og i kantinen men ikke på gange og i klasselokaler.

parkerings af cykler og knallerter i cykelskuret. Skolen har ikke **ansvar og erstatningspligt** for cykler og andre ejendele.

Skolegård, have og cykelparkering

Skolen er forsynet med såvel en ordinær skolegård som en hyggelig baghave.

Der er stillet stenkummer op til affald, så vi ikke behøver at se på tændstikker, skod m.v. på selve gårdspladsen. I det hele taget er disse områder stillet under din og dine kammeraters beskyttelse, og her er rygning tilladt.

Skolen er i besiddelse af en cykelstald bag gymnastiksalen. Vi er mange om pladserne, men ved alles gode vilje lykkes det at skaffe plads til både cykler og knallerter.

Glemte sager

Henvendelse angående glemte sager rettes til pedellen eller 2. kontor. Bøger, der bærer bogdepotets stempel, afleveres dog i bogdepotet.

Lærerråd

Formand: adjunkt Solveig Bennike.

Næstformand: Ulla Lastein

Lærerrådet består af rektor og de ved skolen som tjenestemænd eller på overenskomst fastansatte lærere.

Lærerrådet holder møde mindst hver anden måned. Rådets medlemmer kan stille forslag til dagsorden senest 3 dage før mødet. Desuden har eleverne eller elevrådet, hvor et sådant er oprettet, samt det særlige elevråd vedrørende HF-kursus ret til gennem samarbejdsudvalget at få spørgsmål optaget på dagsorden.

Når forslag fra samarbejdsudvalget behandles i lærerrådet, har elevrepræsentanter ret til uden stemmeret at deltage i rådets forhandlinger.

Lærerforsamling

Lærerforsamlingen består af rektor og samtlige lærere ved skolen. Lærerforsamling indkaldes og ledes af rektor. Her behandles alle spørgsmål om elevernes forhold i relation til deres standpunkt, herunder oprykning af elever.

Elevråd for gymnasiet og HF

Elevrepræsentationen består af en forsamling på op til 2 repræsentanter fra hver klasse; den holder møde mindst én gang om måneden. Til disse møder kan alle komme, og alle har ret til at udtale sig, men kun klasserepræsentanterne har stemmeret. Det daglige arbejde besørges af arbejdsudvalget.

Elevrepræsentationen varetager alle elevers interesser over for skolen og andre myndigheder og vil altid stå til rådighed ved særlige elevønsker (se desuden fællesudvalg).

Fællesudvalg

Fællesudvalget, der er kontaktorgan mellem rektor, lærerråd og elever, består af rektor som formand, formanden for lærerrådet, 3 lærere valgt af lærerrådet (mindst 1 lærer ved HF) og 4 elever valgt af og blandt eleverne (mindst 1 elev fra HF). Er der ved skolen oprettet elevråd, er elevrepræsentanterne elevrådets formand og 3 elever, valgt af elevrådet blandt eleverne. Valgene, der gælder for ét skoleår, foretages snarest efter skoleårets begyndelse.

Fællesudvalget indkaldes af rektor. Indkaldelse skal foretages, når mindst 3 medlemmer forlanger det.

Fællesudvalgets opgave er gennem gensidig information og forhandlinger at fremme samarbejdet mellem lærere og elever. Det træffer således afgørelse vedrørende fællestimer og studiekredse samt i følgende sager, der vedrører elevernes trivsel: faciliteter, praktiske forhold, fritidsaktiviteter, fællesarrangementer så som skoleballer, skolekomedie, sportsstævner m.m. Desuden affatter fællesudvalget skolens ordensregler.

Fællesudvalget kan ikke udtale sig om eller på dagsordenen optage sager, som vedrører skolens fag- og timefordelingsplan eller den enkelte lærers forhold og undervisning. Sager vedrørende enkelte elever kan kun behandles, hvis den pågældende elev er indforstået hermed.

Uddannelsesstøtte

Nærmere oplysninger om økonomisk støtte i skoletiden kan fås ved henvendelse på 3. kontor ved skoleårets begyndelse.

Legater og lån

Nærmere oplysninger fås ved henvendelse på 3. kontor.

Skolens musikliv

Årets musikalske hovedbegivenhed er forårskoncerten, hvor skolens kor plejer at opføre et eller flere større værker med eller uden assistance af instrumenter. Desuden har der jævnligt medvirket rene instrumentalgrupper af elever både med klassiske og med jazz- eller beatprægede numre. Også solister har haft lejlighed til at optræde ved forårskoncerten. Juleafslutningen indbefatter hvert år kormusik, og koret har også jævnligt bidraget til underholdningen ved forskellige festlige lejligheder.

Koret har normalt en ugentlig prøve på 2 timer. Faste orkesterprøver afholdes, når et tilstrækkeligt antal instrumentalister melder sig. Som medlemmer i kor (og orkester) kan optages alle, der ønsker at være med. Er man i tvivl om sine egne sanglige eller instrumentale kvalifikationer, kan man rådføre sig med sin lærer i musik.

Årets arbejde indledes med en introduktionstime, hvor nye og gamle kormedlemmer kan få lejlighed til at høre uddrag af båndoptagelser fra de senere års koncerter.

For alle skolens elever er det muligt at erhverve billet til byorkesterkoncerter til stærkt reduceret pris. (Indtegning på liste på opslagstavlen før hver koncert).

Idræt

Piger:

Der undervises i grundtræning, rytmisk gymnastik, redskabsgymnastik, volleyball og basketball. I udendørssæsonen (aug.–okt.) undervises i atletik.

Der kan etableres frivillig træning i volleyball og basketball efter skoletid, og skolen deltager i gymnasieskolernes volleyball- og atletikturnering.

Dreng:

Indendørs undervises i grundtræning, redskabsgymnastik, volleyball og basketball. Udendørs dyrkes atletik og fodbold.

Der kan etableres frivillig træning efter skoletid i atletik, volleyball, basketball, redskabsgymnastik og vægttræning.

Deltagelse i turneringer: volleyball, fodbold, håndbold og atletik.

Teaterabonnement

Skolens elever kan ved direkte henvendelse til teatrets billetsalg få ungdomsabonnement, hvor prisen pr. billet er ca. $\frac{1}{3}$ af, hvad en normal teaterbillet koster.

»Punch«

»PUNCH« er O.K.'s eget og højt berømmelige skoleblad grundlagt 1927. Bladet er 100% uafhængigt og kan kun censureres af redaktionens egne medlemmer, som – med bidrag fra skolens elever og lærere – står for bladets indhold.

»Punch«s redaktion kan bestå af flere redaktører, hvoraf en dog er ansvarlig over for presseloven. Hvis redaktionsmedlemmerne har tid og energi udkommer bladet 4 gange om året.

Alle, som har interesse for sagen og finder nåde for redaktionens blik, vil blive modtaget med åbne arme og straks indlemmet i redaktionen som betroet medarbejder.

Formålet med »Punch« er ikke at give et økonomisk overskud, men at skabe et læseværdigt blad, hvis regnskab blot skal kunne balancere.

»Katedralskolens venner«

»Odense Katedralskoles Venner« er en forening, hvis medlemmer udgøres af ansatte ved skolen, elever, elevers forældre og andre, der ønsker at yde støtte til skolens aktiviteter.

Foreningen, der har eksisteret siden 1945, har hidtil været administreret af en lærer, der har fungeret som kasserer, men foreningen har nu fået en bestyrelse, der består af 5 af skolens lærere, og denne bestyrelse har udarbejdet love for foreningen. Ifølge disse »er det foreningens formål at yde støtte til aktiviteter, der vedrører Odense Katedralskole og dens elever, såsom kulturelle arrangementer, udstillinger, foreningsarbejde, sportsarrangementer m.v., ligesom der kan ydes støtte til enkeltpersoner i form af legat, rejsetilskud o.l.«.

Hidtil har en stor del af skolens forældrekreds støttet foreningen til gavn for skolens elever, og vi håber, at det fortsat må være tilfældet. Medlemskab opnås ved indsendelse af frivilligt kontingent. Mindestebeløb er 20 kr. årligt.

Regnskabsåret er skoleåret. Der afholdes generalforsamling hvert år på skolen 2. mandag i oktober kl. 19. Indkaldelse sker ved den henvendelse, der fremsendes til medlemmer og nye elevers forældre i september. Regnskabet offentliggøres i det årsskrift, der udkommer ved udgangen af skoleåret.

Bestyrelsen består af lærere Frauke Schaumburg, Poul Husum Sørensen (kasserer), Aage Rønnow Jacobsen, Hans Goudsmit og Hans Henrik Jacobsen (formand).

Foreningen har ved slutningen af skoleåret 1985-86 ca. 140 medlemmer.

Gymnasiet

Undervisning i gymnasiet foregår efter følgende plan:

Timeplan

Fag	Sproglig linje					Matematisk linje				
	Fællesfag	Særfag				Fællesfag	Særfag			
		Ny-sproglig gren	Musik-faglig gren	Samfunds-faglig gren	Klas-sisk-sprog-lig gren		Mate-matisk-fysisk gren	Samfunds-faglig gren	Natur-faglig gren	Musik-faglig gren
1. 2. 3.	2. 3.	2. 3.	2. 3.	2. 3.	1. 2. 3.	2. 3.	2. 3.	2. 3.	2. 3.	
Religion	0 - 1 - 2					0 - 1 - 2				
Dansk	3 - 3 - 4					3 - 3 - 4				
Engelsk	4 -	4 - 6				5 - 0 - 0				
Tysk	3 -	3 - 5	3 - 5	3 - 5						
Fransk, (russisk, spansk)	5 - 3 - 3					5 - 3 - 3				
Latin	4 -	4 - 0	4 - 0		5 - 5					
Græsk med oldtidskundskab					8 - 6					
Oldtidskundskab	1 -	2 - 0	2 - 0	2 - 0		1 - 2 - 0				
Historie og samfundskundskab	2 - 3 - 3	0 - 1	0 - 1		0 - 1	2 - 3 - 3	0 - 1		0 - 1	0 - 1
Samfundsfag				5 - 5				5 - 5		
Geografi	2			3 - 2			3 - 0	3 - 2	3 - 2	3 - 0
Biologi	0 - 0 - 3						0 - 3	0 - 3		
Biokemi									3 - 7	0 - 3
Kemi						2 -	3 - 0	1 - 0	3 - 0	3 - 0
Fysik						3 -	3 - 5	2 - 2	2 - 2	2 - 2
Matematik	2 - 3 - 0					5 -	5 - 6	3 - 3	3 - 3	3 - 3
Musik, særfag			4 - 6							4 - 6
Idræt	26-13-15	13-12	13-12	13-12	13-12	26-12-12	14-15	14-15	14-15	15-15
Fællestimer	2 - 2 - 2					2 - 2 - 2				
Musik	max. 2 - 2 - 1 min. (2)-(0)-(0)					2 - 2 - 1 (2)-(0)-(0)				
Formning og kunstforståelse	(0)-(2)-(1)					(0)-(2)-(1)				
	30-17-18	13-12	13-12	13-12	13-12	30-16-15	14-15	14-15	14-15	15-15

Grenvalg

Valg af gren i 2. og 3. g skal foretages i marts-april måned i 1. g.

I marts-april vil der blive afholdt en konsultation hos faglærere, hvortil både elever og forældre indbydes.

I øjeblikket tilbyder Odense Katedralskole sine elever i 1. g følgende muligheder:

Sproglige: nysproglig gren og nysproglig gren med skr. fransk
musik-faglig gren
klassisk-sproglig gren

Matematikere: matematisk-fysisk gren
matematisk-naturfaglig gren
musik-faglig gren

Direktoratets cirkulære af 1. februar 1980. Afsnit C om forsømmelser i gymnasiet

Skolen skal føre nøje regnskab over elevernes forsømmelser (herunder manglende udførelse af skriftligt arbejde). Dersom en elevs forsømmelse antager et sådant omfang, at rektor nærer betænkelighed over for elevens mulighed for fortsat at følge undervisningen, skal rektor underrette eleven herom. Fortsætter en elevs forsømmelser herefter, skal rektor skriftligt underrette eleven og forældremyndighedens indehaver om, at der kan blive tale om at tage forbehold ved elevens indmelding til eksamen ved skoleårets slutning. Umiddelbart før endelig tilmelding til eksamen den 20. marts drøftes på et lærerforsamlingsmøde forholdene for de elever, der har modtaget skriftlig advarsel. Såfremt lærerforsamlingen finder, at der for en af disse elever i et eller flere fag på grund af elevens forsømmelser vil være betænkelighed ved at tilmelde eleven til eksamen, skal rektor i henhold til § 7 i undervisningsministeriets bekendtgørelse af 12. marts 1973 om eksamensordningen m.v. indsende en erklæring, som giver oplysning om disse forhold, og direktoratet afgør da, om eleven kan deltage i eksamen ved skoleårets slutning.

Studievejleder ved gymnasiet

Studievejlederne (lektor H. Goudsmit, adjunkt E. Ronge Hansen, lektor Anne-Lise Frederiksen og adjunkt Ulla Lastein) står til rådighed for eleverne med personlig vejledning angående grenvalg, bl.a. i tilknytning til senere uddannelse, samt deres uddannelsessituation i det hele taget.

Der kan træffes aftale med studievejlederen i frikvarterer og efter skoletid.

Litteratur om gymnasiet

Undervisningsministeriets bekendtgørelse af 25. maj 1984 om undervis-

ningen i gymnasiet og om fordringer ved og eksamensopgivelserne til studentereksamen.

Undervisningsministeriets bekendtgørelse af 25. maj 1984 om eksamensordningen og karaktergivning m.v. ved studentereksamen og i gymnasiet.

Undervisningsministeriets cirkulære af 1. februar 1980 om evaluering og meddelelser til hjemmene, hvori bl.a. er omtalt forsømmelser, mundtlige og skriftlige advarsler samt skolens indstilling af de enkelte elever til studentereksamen med begrænset pensum eller overførelse til privatist-status.

Gymnasiehåndbogen udgivet af HF og Gymnasieforlaget.

HF

Hvert år opdeles i 2 semestre, således at undervisningen strækker sig over i alt 4 semestre efter følgende plan:

Fællesfag:	Antallet af ugentlige timer				Point:
	1. semester	2. semester	3. semester	4. semester	
Dansk	3	3	4	4	
Kristendomskundskab	0	0	3	3	
Historie	3	3	3	3	
Biologi	3	2	0	0	
Geografi	3	2	0	0	
Matematik	5	5	0	0	
Engelsk	4	3	4	4	
Tysk	3	3	0	0	
Samfundsfag	2	2	0	0	
Formning/Musik	2	2	0	0	
Idræt	2	2	0	0	
Tilvalgsfag:					
Biologi	0	0	4	4	8
Matematik	0	0	6	6	12
Engelsk	0	1	3	3	7
Tysk	0	0	5	5	10
Samfundsfag	0	0	3	3	6
Musik	0	0	4	4	8
Formning	0	0	4	4	8
Idræt	0	0	4	4	8
3. fremmedsprog	0	3	4	4	11
Fysik	0	3	6	5	14
Kemi	0	0	5	5	10
Psykologi	0	0	3	3	6
Datalære	0	0	4	4	8

Der holdes eksamen i de enkelte fag ved udgangen af det semester, hvor undervisningen i faget afsluttes.

For den enkelte eksaminand omfatter eksamen fællesfagene og som minimum tilvalgsfag til **20 points**.

Studievejleder ved HF

Studievejlederne (lektor H.H. Jacobsen og lektor F. Sigh) står til rådighed for eleverne med personlig vejledning angående valg af tilvalgsfag, bl.a. i tilknytning til senere uddannelse, samt deres uddannelsessituation i det hele taget.

Der kan træffes aftale med studievejlederen i frikvarterer og efter skoletid.

Direktoratets skrivelse af 5. august 1974 ang. mødepligt i HF

Ifølge HFBekendtgørelsen kan en kursist kun indstilles til HFeksamen på kursistvilkår, hvis den pågældende har fulgt undervisningen regelmæssigt og op tilfredsstillende måde.

Der er således mødepligt for kursisterne.

Overholder kursisterne ikke betingelserne for at gå på kursus, skal der ske indstilling til direktoratet om bortvisning og eventuel overførelse til selvstuderende-status.

Direktoratets retningslinier:

Der må føres omhyggelig kontrol med kursisternes fremmøde, såvel generelt, som i de enkelte fag. Rektor drager omsorg for, at kurserne har en løbende oversigt over hver enkelt kursists samlede forsømmelse og forsømmelser i enkelte timer.

Forsømmelighed med aflevering af skriftlige opgaver, stile, rapporter m.m., sidestilles principielt med dage eller timeforsømmelser.

Der er ikke fastsat nogen fast mødeprocent, men skønner kursus, at en kursist ved fortsat fravær i løbet af skoleåret vil komme op på et fravær, der kan begrunde bortvisning, skal rektor give kursisten en mundtlig advarsel. Fortsætter fraværet trods den mundtlige advarsel, skal kursisten have en skriftlig advarsel. Hvis heller ikke den skriftlige advarsel har den ønskede effekt, skal der almindeligvis ske indberetning til direktoratet om bortvisning af kursisten.

Det understreges, at for stort fravær eller manglende aflevering af skriftlige arbejder blot i et enkelt fag kan medføre bortvisning fra kursus.

Litteratur om HF

Undervisningsministeriets bekendtgørelse om højere forberedelseseksamen af 3. juni 1984.

HF-håndbogen, udgivet af HF- og Gymnasieforlaget.

Erhvervsorientering

Om studie og erhvervsvalget vil der blive givet orientering både i gymnasiet og HF, dels ved skolens egne lærere, dels ved studerende fra universiteterne og de højere læreanstalter.

Der afsættes en halv snes timer til orienteringen i henholdsvis 2. g og 2. HF, og orienteringen bygger bl.a. på »Studie og Erhvervsvalget«, der udgives hvert år i ny udgave af RUE. Håndbogen indeholder bl.a. en gennemgang af relevante studier og orienterer derudover om studie- og undervisningsformer, de kvindelige studerendes uddannelsesproblemer, værnepligtsforhold, økonomiske forhold under uddannelsen, boligforhold, adgangseksaminer og tillægsprøver. I orienteringen indgår endvidere studieplaner, bekendtgørelser o.lign. fra diverse uddannelsesinstitutioner.

En gang om året bliver der givet orientering ved studerende fra universiteterne og de højere læreanstalter, og til denne orientering har elever i 2. og 3. g, 1. og 2. HF adgang.

Studentereksamen giver adgang til alle højere studier,

bl.a. studier ved:

Universiteterne	Handelshøjskolerne
Tandlægehøjskolerne	Seminarierne
Farmaceutisk Højskole	De sociale Højskoler
Danmarks tekniske Højskole	Journalisthøjskolen
Danmarks Ingeniørakademi	Fysioterapeutskolerne
Landbohøjskolen	Ergoterapeutskolerne
Kunstakademiet	Biblioteksskolen
Arkitektskolerne	Teknika o.a.

Ved de fleste af de nævnte uddannelsesinstitutioner optages både sproglige og matematiske studenter (dog vil der i enkelte tilfælde blive krævet aflagt en eller flere tillægsprøver). Studier ved matematisknaturvidenskabeligt fakultet ved universiteterne, Farmaceutisk Højskole, Danmarks tekniske Højskole, Danmarks Ingeniørakademi og teknika kræver matematisk studentereksamen. I forbindelse med studier ved det medicinske fakultet, Tandlægehøjskolen og Landbohøjskolen vil der blive krævet aflagt tillægsprøver af sproglige studenter. Tillægsprøverne kan f.eks. aflægges efter undervisning på gymnasiale suppleringskurser.

HF giver adgang til samme studier som en studentereksamen

Generelt gælder det, at en HF-eksamen giver adgang til de samme studier som en studentereksamen. I nogle tilfælde kræves der af HF'eren en vis tilvalgs-

kombination, i andre optages HF'eren uden hensyntagen til de valgte tilvalgsfag – men i alle tilfælde på lige fod med studenter. En eventuel adgangskvotient er således ens for begge kategorier af ansøgere.

Det er således vigtigt, at HF'eren af hensyn til valg af tilvalgsfag på et så tidligt tidspunkt som muligt orienterer sig om, hvorvidt den uddannelsesinstitution, ved hvilken han eller hun ønsker at påbegynde en uddannelse, stiller krav om en bestemt tilvalgskombination, evt. tilråder en sådan.

En oversigt over krævede eller anbefalede tilvalgsfag findes i »Hf-håndbogen«, ligesom der oplyses om adgangskrav til de enkelte studier i »Studie- og erhvervsvalget«.

Odense Katedralskole, 1. april 1986.

Jørgen Mentz

Adresser og telefonnumre 09-området

lektor Mogens Juul Agergaard, Bøgeløkken 48, 5210 NV	17 83 03
lektor Jens Andersen, Høstlyngen 1, 5270 N	18 87 02
adjunkt Solveig Bennike, Fredensgade 21, 5000 Odense C	12 46 22
adjunkt Aase Bitsch, Langelinie 59, 5230 M	17 92 80
adjunkt Helle Bogaard, Drosselvej 9, 5000 C	14 92 01
adjunkt Flemming Bolding, Fredensgade 21, 5000 C	12 46 22
adjunkt Torben Bundgaard, Rosenlunden 17, 5000 C	12 46 22
lektor Gerda Christensen-Dalsgaard, Pårupvej 65, 5863 Ferritslev .	98 14 34
lektor Marianne Clausen, Drejerbanken 10, 5492 Vissenbjerg	47 25 78
lektor Anne-Lise Frederiksen, Rosenvænget 12, 5250 SV	13 14 38
adjunkt Frede Færing, Allegade 68, 5000 C	13 31 14
lektor Hans Goudsmit, Lunddalsvej 10, 5690 Tommerup	76 17 08
adjunkt Egon Ronge Hansen, Chr. Lundsvej 74, 5800 Nyborg	31 43 25
adjunkt Kirsten Vivian Hansen, Christiansgade 9, 5000 C	91 15 48
adjunkt Flemming Høgedal, Hjulets Kvarter 38, 5220 SØ	15 70 27
lektor Hans Henrik Jacobsen, Hyrdinden 5, 5270 N	18 01 00
lektor Aage Rønnow Jacobsen, Østerled 21 st.tv., 5000 C	12 11 60
adjunkt Ole Jensen, Tranevej 16, 5000 C	10 21 03
lektor Bendt Joensen, Vestergade 20, 5300 Kerteminde	32 23 25
lektor Ole Keller, Læsøegade 147, 5230 M	13 93 10
lektor Vilhelm Kemp, Stenløsevej 228, 5260 S	15 33 44
adjunkt Hanne Rahbek Knudsen, Chr. Lunds Allé 40, 5250 SV	17 47 45
adjunkt Ulla Lastein, Skovbrynet 13, 5260 S	15 17 88
lektor Ruth Lauritzen, Sandhusvej 44, 5000 C	13 04 50
lektor Niels Lysgaard, Dragebakken 161, 5250 SV	17 48 23
adjunkt Finn Madsen, Valkendrupsgyden 85, 5270 N	97 84 88
lektor Hugo Madsen, Vestergade 14, 5300 Kerteminde	32 11 92
adjunkt Karin-Ann Madsen, Stenløsevej 228, 5260 S	15 33 44

rektor Jørgen Mentz, Møllevej 11, 5260 S	15 19 89
lektor Lisbeth Mogensen, Hunderupvej 22, 5000 C	11 56 42
lektor Inge Mohr, Hindbærvej 11, 5260 S	14 03 37
lektor Svend Mohr, Hindbærvej 11, 5260 S	14 03 37
adjunkt Ole Mortensen, Fredensgade 36, 5000 C	13 03 93
lektor Ellen Munkholm, Søparken 15, 5260 S	15 13 76
adjunkt Lars Maarup, Mikkels Mose 49, 5250 SV	17 40 70
gymnasielærer Ivan Nielsen, Ørnevej 120, 5210 NV	16 04 58
adjunkt John Nielsen, Haveløkken 19, 5210 NV	16 69 92
adjunkt Karen Margrethe Nielsen, Tolderlundsvej 78, 5000 C	14 94 71
adjunkt Tommy Nielsen, Rosenlunden 10, 5000 C	11 12 90
lektor Henrik Nisbeth, Elmegårdsvej 19, 5250 SV	96 35 81
lektor Børge Nommensen, Bystævnevænget 5, 5260 S	15 34 90
adjunkt Erik Bruun Olesen, Østerbæksvej 73, 5230 M	13 32 23
adjunkt Kirsten Pearson, Byvænget 2, 5792 Årslev	99 12 38
adjunkt Dorthe Pedersen, Gerthasminde 58, 5000 C	13 90 96
lektor Ellen Pedersen, Tingvallavej 43, 5210 NV	16 19 19
lektor Johannes Plesner, Blåbærvej 160, 5260 S	14 84 11
adjunkt Bodil Rahba, Hækkehusvej 73, 5681 Bellinge	
adjunkt Else Digmann Ravn-Jensen, Lindeparken 10, 5260 S	15 36 88
adjunkt Knud Ole Reffstrup, Lindeparken 10, 5260 S	15 36 88
lektor Frauke Schaumburg, Sankt Knuds Gade 43, 5000 C	14 78 30
adjunkt Jens Otto Schepelern, Radbyvej 7, 5672 Broby	69 13 81
adjunkt Carl Flemming Schultz, Absalonsgade 18, 5000 C	12 63 80
lektor Flemming Sigh, Svanevej 23, 5492 Vissenbjerg	47 20 13
lektor Richard Stokholm, Gerdaslundsvej 4, 5230 M	13 36 17
lektor Poul Husum Sørensen, Kragemosen 36, 5230 SV	17 19 28
lektor Erik Koed Westergaard, Oehlenschlägersvej 52, 5230 M	13 75 16

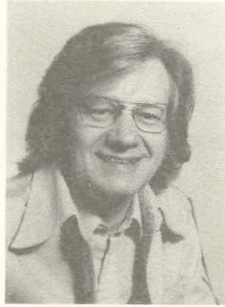
Administration:

Aase Nielsen, Bjarkevej 10 ² , 5200 V	16 87 61
Eva Teglbjærg, Elmegårdsvej 82, 5250 SV	96 30 93
Odense Katedralskole, Jernbanegade 34, 5000 C	12 22 40
Pedel Ejnar Larsen, Jernbanegade 34, 5000 C	13 21 95
Lærerværelset	17 87 71

Lærere



Mogens Agergaard



Jens Andersen



Solveig Bennike



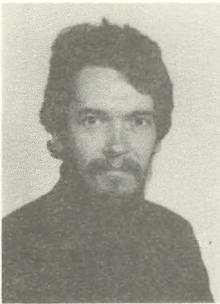
Aase Bitsch



Helle Bogaard



Flemming Bolding



Torben Bundgaard



Marianne Clausen



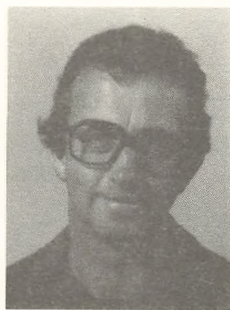
Gerda C-Dalsgaard



Annelise Frederiksen



Frede Færing



Hans Goudsmid



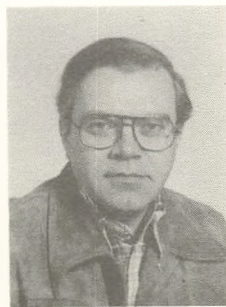
Egon Ronge Hansen



Vivian Hansen



Flemming Høgedal



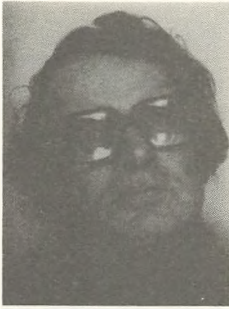
Hans Henrik Jacobsen



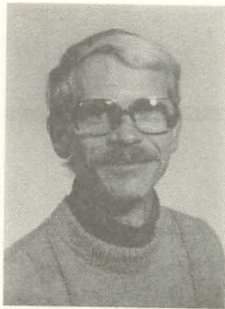
Aage Rønnow Jacobsen



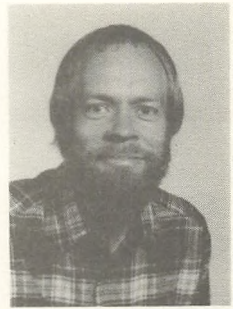
Ole Jensen



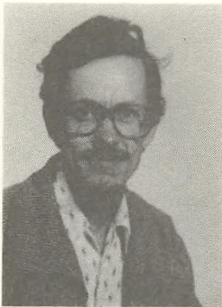
Bendt Joensen



Ove Jørgensen



Ole Keller



Vilhelm Kemp



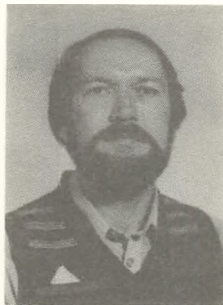
Hanne Rahbek Knudsen



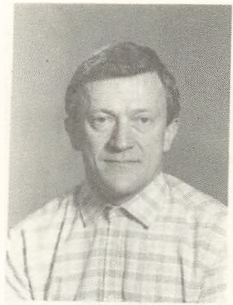
Ulla Lastein



Ruth Lauritzen



Niels Lysgaard



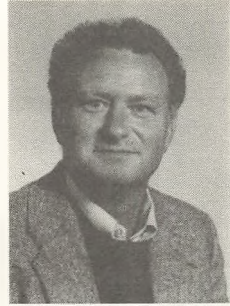
Finn Madsen



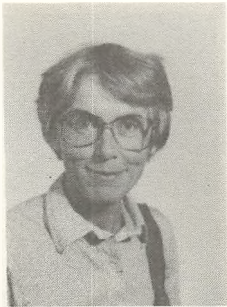
Hugo Madsen



Karin-Ann Madsen



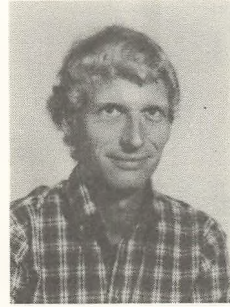
Jørgen Mentz



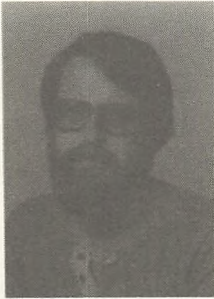
Lisbeth Mogensen



Inge Mohr



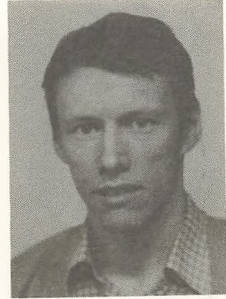
Svend Mohr



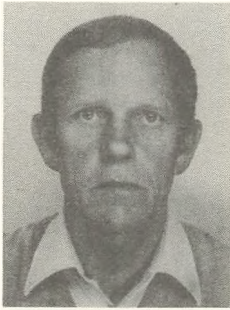
Ole Mortensen



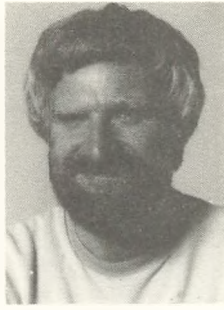
Ellen Munkholm



Lars Maarup



Ivan Nielsen



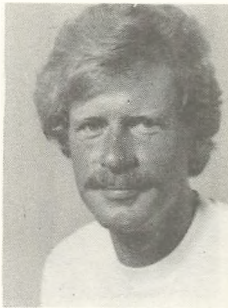
John Nielsen



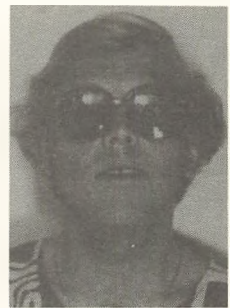
Karen Margrethe
Nielsen



Henrik Nisbeth



Børge Nommensen



Erik Bruun Olesen



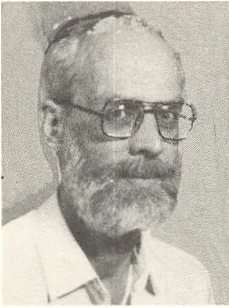
Kirsten Pearson



Anne Dorthe Pedersen



Ellen Pedersen



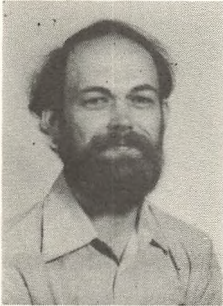
Johs. Plesner



Bodil Rahba



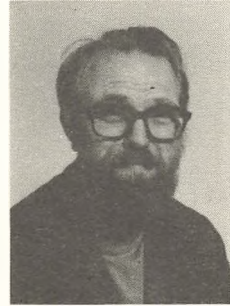
Else Ravn-Jensen



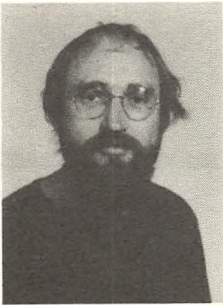
Knud Ole Refstrup



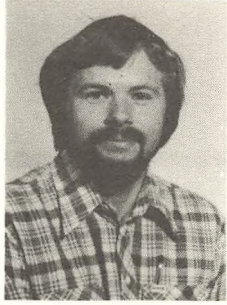
Frauke Schaumburg



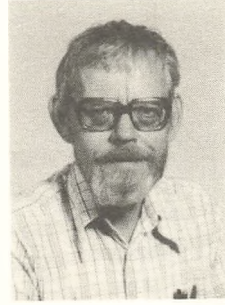
Jens Otto Schepelein



Carl Flemming Schultz



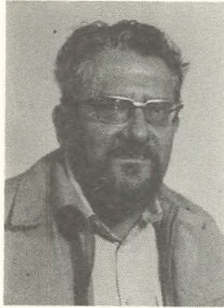
Flemming Sigh



Richard Stokholm



Poul Husum Sørensen



Erik Koed Westergaard

Administration

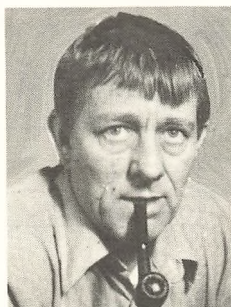


Aase Nielsen



Eva Teglbjærg

Pedel



Ejnar Larsen

