



Danskernes Historie Online

Danske Slægtsforskeres Bibliotek

Dette værk er downloadet fra Danskernes Historie Online

Danskernes Historie Online er Danmarks største digitaliseringsprojekt af litteratur inden for emner som personalhistorie, lokalhistorie og slægtsforskning. Biblioteket hører under den almennyttige forening Danske Slægtsforskere. Vi bevarer vores fælles kulturarv, digitaliserer den og stiller den til rådighed for alle interesserede.

Støt vores arbejde – Bliv sponsor

Som sponsor i biblioteket opnår du en række fordele. Læs mere om fordele og sponsorat her: <https://slaegtsbibliotek.dk/sponsorat>

Ophavsret

Biblioteket indeholder værker både med og uden ophavsret. For værker, som er omfattet af ophavsret, må PDF-filen kun benyttes til personligt brug.

Links

Slægtsforskeres Bibliotek: <https://slaegtsbibliotek.dk>

Danske Slægtsforskere: <https://slaegt.dk>



Graasten *L*andbrugsskole

Et rids af dens
historie gennem 50 år

1924 - 1974

GRAASTEN

LANDBRUGSSKOLE

Et rids af dens
historie gennem 50 år

1924 - 1974



Forord

Ved et bestyrelsesmøde på Graasten Landbrugsskole den 5. april 1973 vedtog bestyrelsen at festligholde skolens 50-års jubilæum den 29. juni 1974 samt i denne anledning at lade udarbejde et jubilæumsskrift. Bestyrelsen bad mig redigere jubilæumsskriftet, hvilket jeg gav tilsagn om. Samtidig opfordrede bestyrelsen L. Lauridsen til at bidrage med en redegørelse for perioden fra 25-års jubilæet 1949 frem til 1. april 1957, hvor jeg afløste Hans Hansen som forstander for skolen. Endvidere har L. Lauridsen bidraget med afsnit under personalia.

Filt Jensen har tilsvarende ydet bidrag under personalia samt et afsnit om fremtiden.

Endelig er der bidrag fra bestyrelsens formand, Erik Boesen, samt elevforeningens formand Mads Schmidt Eriksen.

Selv har jeg som kildemateriale dels benyttet jubilæumsskriftet fra 1949 til hele den første historiske del, dels bestyrelsesprotokoller, elevprotokoller, samt de årlige elevskrifter.

Jeg har forsøgt at være objektiv i min fremstilling, men skulle een eller anden ved læsning mene, jeg enkelte steder er nær det subjektive, så må min undskyldning være, mit dybe personlige engagement i skolen og dens virke gennem de sidste 17 af de 50 år.

Sv. Karlskov Jensen.

Graasten Landbrugsskole

Skolens oprettelse og virke i de første 25 år, berettet af gdr. Mads Gram, Københoved i jubilæumsskriftet 1949. I uddrag ved Sv. Karl-skov Jensen.

I årene før 1914 boede der et ungt par i Graasten, som virkede med til det danske sammenhold i byen. Manden hed Hans Hansen, og han var Nordslesvigs eneste og afholdte landbrugskonsulent på dette tidspunkt. Han var født i Rinckenæs sogn og så dagens lys på gården »Ovn« den 9. oktober 1880. Hans Hansen var imidlertid ikke ældste søn og fik således ikke den trygge opgave at føre de gamle overleveringer videre hjemme på gården i Rinckenæs. Som alle anden eller tredie sønner måtte han ud i verden for at søge sin lykke, og han hører til de heldige, der fandt den. Først fik han forskellige pladser ved landbruget hos mere eller mindre dygtige landmænd på dette tidspunkt, og på denne måde kom han også til Sundeved, hvor han vandt sin brud Sofie Ludvigsen, datter af gdr. Hans Ludvigsen i Nybøl.

Sundeved er mindernes land, hvor ungdommen hørte om kampene for fædrelandet både i 1848–50 og i 1864. Ungdommen kunne ikke blive uberørt af minderne, den blev dansk, som forfædrene havde været det.

Gennem århundreder havde kampen stået i vor landsdel mellem dansk og tysk, ikke så meget med våbenmagt, men mere mellem de to folks kulturelle indflydelse gennem embedsstanden og desuden på det erhvervsmæssige og det økonomiske område. Støttet af hertugerne og universitetet i Kiel var embedsstanden mere og mere blevet tysksindet og tysktalende, og det tyske sprog var indført i kirke og skole syd fra i det store og hele indtil den nuværende grænse ved

Skelbækken. Dertil kom, at både handel, håndværk og landbrug havde kunnet lære i egnene mod syd. Handelsstandens hovedbøger begyndte med den tyske indskrift: »Mit Gott«, håndværkssvendene gik på valsen i Tyskland for at se sig om og lære noget mere, men de kom hjem igen med nogen tysk påvirkning og med tyske fagudtryk som dørgericht, bestel og dørslag m. m. Også landbruget var under påvirkning sydfra. Man indførte det holstenske koppelbrug, og både rundharven og rapsdyrkingen kom sydfra ligesom den holstenske mejerske og den holstenske kærne. Skulle de unge bønder sønner lære noget mere, tog de plads i Angel eller endogså helt nede i Holsten, ja det var ikke helt ualmindeligt, at de tog på landbrugs-skolen i Hohen Vedstedt eller andet steds. På skolen skulle de både lære landbrug og lære tysk, det sidste dog også med den bagtanke, at dette var nødvendigt, for at de senere kunne hævde deres egen og den danske befolknings ret overfor de tyske myndigheder. Udviklingen kom sydfra, men med denne fulgte der også tysk påvirkning.

I Danmark var der foregået en rig folkelig udvikling i årene fra 1864 - 1914. Tabet af Sønderjylland havde voldt dyb smerte, men også ægget til øget liv og virke på mange forskellige områder. Der oprettedes spredt ud over hele landet folkehøjskoler, som vakte deres elever til at leve med i dansk åndeligt liv og til en forpligtende dansk, folkelig fællesfølelse. Denne satte dem igen i gang med at løse mange fællesopgaver både på det folkelige, det åndelige og på det erhvervs-mæssige område, således at der kom nyt liv og fremgang i disse skolars følge. Efter højskolerne fulgte oprettelsen af landbrugsskoler og håndværkerskoler, som i god forståelse med højskolens ånd søgte at dygtiggøre ungdommen til dens faglige opgaver.

Udrustet på denne måde mødte dansk erhvervsliv landbrugskrisen i 1880erne og halvfemserne, og da det danske landbrug ikke havde muligheder for at krybe i ly bag toldmure, måtte man tage kampen for tilværelsen op ved at dygtiggøre det størst mulige antal landmænd ved ophold på skoler, og ved at de sluttede sig sammen i andelsmejerier, andelsslagterier o. s. v. Sydpå var man gået den modsatte vej ved at spærre af for indførslen af korn og kvæg m. m. fra andre lande, således at man kunne fortsætte i den gamle skure, men resultatet blev, at fremskridtene både fra det folkelige og det landbrugsfaglige område nu kom nord fra til vor landsdel. Intet under, at beboerne tog imod det ny med glæde, især da det kom i vort eget folks hjemlige klædedragt. Ungdommen rejste nu nordpå i praktiske

lærepladser, og ind imellem tog den på højskoler, landbrugsskoler eller håndværkerskoler for atter at vende hjem med lyst og mod til at fylde en plads i de danske rækker.

Denne udvikling havde Hans Hansen været med i. Han besøgte Vinding højskole og Tune landboskole, men ikke nok med det, som en af de få herovre fra tog han ind på Landbohøjskolen i København, hvorfra han tog landbrugseksamen i 1904. Vinteren 1904–05 øvede han sig i at holde foredrag som lærer ved Give højskole, men derefter meldte han sig til arbejdet herhjemme. Han begyndte som konsulent for et par enkelte landboforeninger, men fra juli 1907 blev han ansat som konsulent i planteavl inden for Fælleslandboforeningen for Nordslesvig. Her flokkedes de unge landmænd fra hele landsdelen, og sammen med formanden blev Hans Hansen snart det samlende midtpunkt. Her var fodslag og godt humør, man havde en følelse af at løfte i flok, og der var næsten ikke den opgave, man ikke troede sig i stand til at løse.

Konsulenten og hans kone var kommet til at bo i Graasten, hvor de altså levede med blandt den danske del af borgerskabet, spillede dilettantkomedie om vinteren o. s. v. Hans Hansen var på den ene side en nøgtern natur, der godt nok havde øje for de små tings betydning, men på den anden side var han også idealist og kunne drømme om fremtiden og dens muligheder. Intet under, at drømmen undertiden kunne gå i retning af en dansk landbrugsskole i Graasten, når han kom hjem, efter at unge og ældre havde slugt hans foredrag ved et landbrugsfagligt kursus enten her eller der inden for Fælleslandboforeningens område. Slottet lå jo der ovre bag slotssøen med sine muligheder. Om bladet nu vendte sig en gang, og vi kom hjem til Danmark, kunne slottet måske erhverves og omdannes til en landbrugsskole. Om lykken skulle være så god, kunne han ikke tænke sig en skønnere opgave end at blive forstander for en sådan skole og netop på dette sted.

Med 1914 satte krigen et forsvarligt punktum for alle drømme og forhåbninger, og så endte det endda med, at krigens udfald skabte mulighed for, at vort store håb kunne gå i opfyldelse. Sønderjylland måtte betale dyrt, »sekstusind unge sønners liv var dine løsepenge«, som Henrik Pontoppidan synger. Glæden over genforeningen var stor, og kaldte på virketrangen ind i den fremtid, der nu ventede os sammen med vort eget folk. Rødding højskole blev genrejst, og der blev begyndt med nye højskoler i Hoptrup, på Danebod og i Røns-

hoved. Alsingerne ville endda mere, idet der allerede i marts 1919 kom planer frem om at få rejst en landbrugsskole enten på Als eller Sundeved. Ved et møde på Sønderborghus blev mulighederne forhandlet, og der nedsattes et udvalg på 5 medlemmer med gdr. Peter Kaad, Vollerup, som formand til at arbejde videre med sagen. Der blev også tegnet, men ikke indbetalt, en kapital på omved 200.000 kr. til oprettelse af skolen, som man tænkte sig indrettet på det store Augustenborg slot og med Augustenborg herregård som tilhørende avlsbrug.

Ved samme tid stod Landbohøjskolen i København over for nødvendigheden af en stor udvidelse for at skaffe plads til det stærkt stigende antal studerende, men meningerne var delte med hensyn til, om udvidelsen skulle foretages i København, eller om man muligvis hellere skulle bygge en helt ny skole, og i så tilfælde hvor denne da skulle ligge. Ved delegeretmødet inden for Foreningen af jyske Landboforeninger i oktober 1919 bragte Fælleslandboforeningen for Nordslesvig dette spørgsmål på bane. Konsulent Hans Hansen, der nu var flyttet til Åbenrå, var indleder, og han nævnte tanken om, at en mulig ny landbohøjskole kunne henlægges til Sønderjylland, muligvis i forbindelse med Graasten slot og de to tilstødende avlsgårde. Der udspandt sig en livlig forhandling, og tanken fandt udelt tilslutning fra forsamlingens side.

Over hele Danmark var opmærksomheden ganske naturligt vendt mod Sønderjylland og den nye grænse på dette tidspunkt, og denne interesse affødte en tredje plan med hensyn til oprettelse af en landbrugsskole i grænselandet. Man tænkte sig en landbrugsskole på Krusågård i lighed med Næsgård Agerbrugsskole på Falster. Her skulle være halvandetårige kursus for unge landmænd omfattende både teoretisk og praktisk uddannelse, og desuden landhusholdningsskole for unge kvinder. Til gården hører der både lerjord, sandjord og mose, hvorfor der skulle drives mønsterbrug på hver af disse jordarter. Denne tanke førtes frem af et udvalg fra det gamle land med proprietær Hjorth, Bågegård ved Tommerup, som formand. Man havde dog også forbindelse med grænseegnen, idet f. eks. gdr. Jacob Jepsen fra Vejebak og enkelte andre var medlemmer.

Der var altså ingen mangel på planer, og endda kom der et fjerde forslag frem, nemlig om at vor landsdel kun burde have én landbrugsskole, og at denne burde lægges i Graasten. Det er lidt vanskeligt at nævne ophavsmanden til denne plan, da det trods ihærdige efter-

forskninger ikke er lykkedes at finde nogen dokumentation for, af hvem og hvornår den er fremsat, men jeg kommer vel til at påtage mig skylden (Mads Gram). Det er i hvert tilfælde sikkert nok, at alsingerne og især Peter Kaad, Vollerup, anså mig for den skyldige i årene der omkring. For mig var det ganske klart, hvor stor betydning det havde haft for os under fremmedherredømmet, at fremskridtene det sidste halve hundrede år var kommet nord fra på de fleste områder. Vi havde allerede fået oprettet en række efterskoler og højskoler i landsdelen, hvor ungdommen nordfra kunne få lejlighed til at lære vore forhold nærmere at kende og sammen med vor egen ungdom hente en sund dansk menneskelig udvikling. For bondelandet Nordslesvig var det også naturligt, at vi fik en landbrugsskole i vor midte. At få Landbohøjskolen flyttet fra København til vore landemærker kunne være godt nok, men det var der sikkert ikke megen udsigt til at få gennemført. En skole i lighed med Næsgård var udmærket for de forholdsvis få, som havde råd til at komme der, men den ville sikkert ikke kunne trives økonomisk uden et lignende rygstød som det, Næsgård har i Det Classenske Fideikommis. Det, der ville passe bedst for vore jævne forhold, var en almindelig landbrugsskole med landbrugsundervisning i vintermånederne, muligvis med en fortsat undervisning for de særligt interesserede sommeren igennem til den 1. aug. Men en sådan skole skulle ikke ligge tilbagetrukket på Als blandt lutter fremskredne landmænd på den fede alsiske muld, nej den burde trækkes frem i nærheden af det område vest for Graasten, der endnu havde meget at lære. Nordslesvig burde kun have én landbrugsskole, og jeg kunne slutte mig til de drømme, vor prøvede konsulent Hans Hansen i sin tid havde haft om en landbrugsskole i Graasten. Her var den lettere tilgængelig for hele landsdelen, den fik føling med de egne mod vest, der endnu ikke var helt på højde med tiden, og den kom til at ligge med det mere fremskredne landbrug på Als og Sundeved i ryggen.

Selv om spørgsmålet ikke er omtalt i Fælleslandboforeningens protokol, kan jeg ikke tænke mig andet, end at det er her, disse tanker er fremsat. I hvert tilfælde mødte de god forståelse og fandt almindelig tilslutning undtagen fra Augustenborg- og Krusågård-udvalgenes side. Nu tog arbejdet for at skaffe samling fra alle sider om en landbrugsskole i Graasten da sin begyndelse.

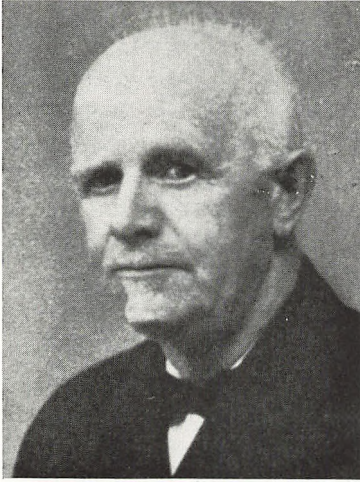
I mine lommebøger fra 1921–22 findes noteret en hel række sammenkomster og udvalgsmøder om landbrugsskolespørgsmålet. Det

første af disse fandt sted på Sønderborghus den 18. juli 1921 mellem repræsentanter for Augustenborg- og Graastenplanerne, og måske der også har været repræsentanter for Krusågård til stede, men det er mere usikkert. Resultatet blev, at alsingerne med Peter Kaad i spidsen om ikke med glæde så dog fuldt loyale erklærede sig rede til at opgive Augustenborgplanen, hvis der kunne skaffes lige så gode økonomiske betingelser for en skole i Graasten. Dernæst kommer der tre møder om landbrugsskolen, hvoraf et i Vojens, et i Åbenrå med nordudvalget og atter et i Vojens sammen med Peter Kaad. På disse møder er tegningen af andele i en landbrugsskole blevet organiseret. Jens Hørlück, Skodborg, påtog sig at udsende tegningslister og atter modtage dem tilbage, men tegningen gik ikke alt for let, da prisnedgangen i 1921 allerede havde taget fart. Det var derfor nødvendigt, at vi så os om efter andre hjælpemidler. Ved Foren. af jyske Landboforeningers delegeretmøde i oktober 1921 fik jeg derfor i god forståelse med bestyrelsen lov til at fremlægge planen for den store forsamling af jyske landmænd. Dette må være lykkedes nogenlunde, thi jeg glemmer ikke, at den første, som mødte mig neden for talerstolen, var professor Ellinger fra Landbohøjskolen i København, der overrakte mig 100 kr. kontant til skolen i Graasten. Efter mig tog statskonsulent Axel Appel, Århus, gdr. Kristian Iversen, Avnbøl, og forstander Overgård, Ladelund landbrugsskole, ordet og anbefalede i varme ord at hjælpe med ved rejsningen af denne skole. Samme aften holdt Foren. af jyske Landboforen.s bestyrelse møde, og her vedtog man at yde et beløb på 10.000 kr. til Graastenplanen. Lærere nede i salen mødte jeg for resten en alsinger, der løb rundt om sig selv og var blevet varm i kalotten, fordi han mente, det var imod aftalen med Augustenborgudvalget, når vi nu søgte støtte til Graasten uden for vor egen landsdel. Min samvittighed var imidlertid god, hvorfor jeg også senere efter indbydelse fremlagde planen på de fynske landboforeningers delegeretmøde, men her fandt min tale ingen sangbund i forsamlingen. Efter skriftlig ansøgning bevilgede De samvirkende danske Landboforeninger 5000 kr. til skolen, og da der nu var gået ild i direktør Dorph Petersen ved Statens Frøkontrol, satte han blandt danske landbrugskandidater en indsamling i gang, der også indbragte et stort beløb.

Onsdag den 2. november mødtes Graastenudvalget med forstander Overgård, Ladelund, og konsulent Hans Hansen, Åbenrå, for i fællesskab at undersøge, om et af slottene i Augustenborg eller Graasten

ville være egnede til indretning af en skole. Vi tog først til Augustenborg, hvor Peter Kaad stødte til os, og derefter foretog vi en rundgang på slottet. Her havde der været kvindeseminarium i den tyske tid, og store flotte værelser eller snarere sale var der nok af, men det var ejendommeligt at lægge mærke til, hvor spartansk disse unge kvinder havde haft deres soverum. Helt oppe under taget var der indrettet en stor fælles sovesal, hvor der ved halve skillerum ud fra den ene væg var indrettet åbne båse ud mod en fælles længdegang med plads til et par senge i hver afdeling. Noget sådant kan man ikke byde eleverne på en dansk landbrugsskole, lød de sagkyndiges dom, hvorfor der må indrettes helt nye elevværelser. Salene er desuden for store til klasseværelser, således at disse også må ændres. Plads er her nok af, men det er slet ikke til at overse, hvor dyre ændringerne i en gammel bygning kan blive, og alene det, at der er alt for højt til loftet, vil gøre, at den årlige udgift til brændsel vil blive alt for uforholdsmæssig stor. Sådant lød den sagkyndige dom, og dermed var vi færdige med Augustenborg. På Graasten slot gik det ikke meget bedre, lokalerne var knap så store, men også her frarådede forst. Overgård at tænke på indretningen af en skole. Rimeligvis blev der også set på Graasten herregård, men den var bortforpagtet i en årrække, hvorfor den heller ikke kunne komme i betragtning.

Ind imellem var der rettet en henvendelse til Den sønderjydske Fond om et bidrag til oprettelsen af en landbrugsskole i Graasten. Fonden stillede sig også meget forstående og bevilgede 25.000 kr. til dette formål. Dermed var tegningen af bidrag kommet op på et beløb af omkring 150.000 kr., men målet, der skulle nås, var jo de 200.000 som betingelse for, at alsingerne ville give afkald på en skole i Augustenborg. Efter nytår 1922 stod Graastenudvalget da med følelsen af, at alle muligheder var udtømt og med udsigten til at måtte give op. Da i sidste øjeblik kom der et brev fra amtmand Thomsen i Åbenrå indeholdende en meddelelse om, at der ved landbrugets afleveringer under krigen 1914–18 særlig af kreaturer inden for Åbenrå amt var opsamlet en fond, som nu udgjorde 50.000 kr. Disse penge var ikke båndlagt til noget bestemt formål, men der var enighed om, at fonden ikke kunne anvendes til nogen bedre eller naturligere opgave end til oprettelsen af en landbrugsskole inden for amtets grænser. Med tilslutning fra alle sider havde amtsrådet derfor enstemmigt vedtaget at stille det samlede beløb til rådighed for oprettelsen af en landbrugsskole i Graasten.



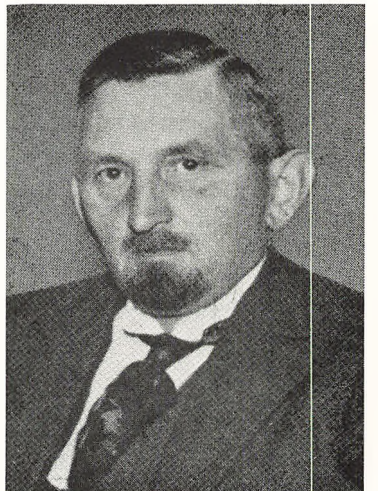
Mads Gram, Københoved



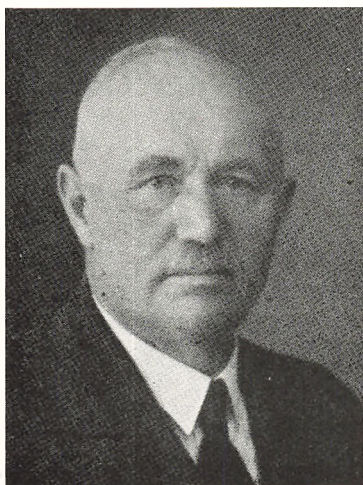
Jørgen Gram, Gabøl.



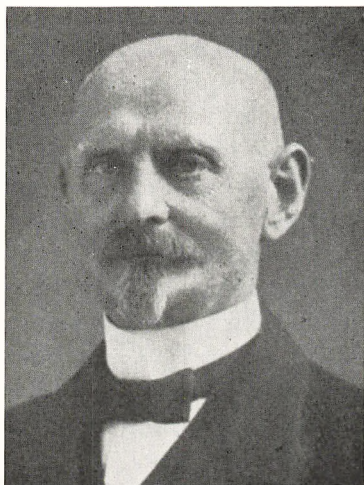
Jørgen Mathiesen, Græshøj.



Chr. Petersen, Palæe.



P. J. Refshauge, Christiansfeld.



Jørgen Tychsen, Frøslev.



P. P. Pinstrup, Godensgård.



K. Dorph Petersen, København.

Vi åndede lettet op, thi nu var vejen banet, og planens gennemførelse sikret. Graastenuddvalget bestod på dette tidspunkt af gdr. Jens Hørlück, Skodborg, gdr. Jørgen Gram, Gabøl, gdr. Jørgen Mathiesen, Græshøj, gdr. Carsten Gregersen, Frøslev, og gdr. *Mads Gram, Københavnoved, som formand*. Der blev nu holdt et udvalgs møde i Tinglev den 28. februar 1922, hvor gdr. Peter Kaad, Vollerup, var mødt som repræsentant for Augustenborgudvalget. Resultatet af den gennemførte bidragstegning til Graasten blev gennemgået. Det viste sig, at der fra 400 private, især fra vor egen landsdel, men også fra det øvrige land, fra en hel række foreninger og institutioner sammen med de allerede nævnte store bidrag nu forelå en tegnet kapital på tilsammen 200.000 kr. Som fuldtud loyal mand anerkendte Peter Kaad dette, og han erklærede, at dermed overlod Augustenborgudvalget skolen til Graasten.

Lørdag den 15. april 1922 blev der atter holdt et møde i udvalget, og dette fik endnu en dyst at bestå. Allerede den 1. februar havde formanden for Krusågårdudvalget, proprietær Hjorth, Bågegård, skrevet og henstillet, at vort udvalg kom til stede ved et møde, som hovedudvalget for Krusågård agtede at holde den 11. februar 1922. Det sønderjydske landbrug stod imidlertid nu praktisk taget samlet om Graastenplanen og med de nødvendige økonomiske midler i ryggen. Da vi heller ingen tro havde til den storstillede Krusågårdplan, nøjedes vi med at svare i brev af 4. februar 1922, at arbejdet for en landbrugsskole i Graasten allerede var så langt fremme, så vi måtte anse planen for sikret, at vi efter vor mening kun burde have en landbrugsskole i landsdelen, og at denne under vore jævne forhold burde være en almindelig landbrugsskole. Hvis Krusågårdudvalget imidlertid ville arbejde med på vor plan, ville vi gerne tage imod en hjælpende hånd. Men nu tog Grænseforeningen affære og indbød til en forhandling mellem repræsentanter for denne forening, Krusågårdudvalget og vort udvalg. Mødet blev holdt i industriforeningens mødesal i København med general Ulrich som ordstyrer. Forhandlingen blev både langvarig og til tider også varm. For Krusågård og Grænseforeningen talte skibsreder Carl, gymnastikdirektør N. H. Rasmussen, proprietær Hjorth, sagfører Mandal Bertelsen, pastor Monrad Frandsen, gdr. Jacob Jepsen, Vejbæk, gdr. Lassen, Struktstrup, forfatteren Thorkild Gravlund og flere. Fra Graastenuddvalgets side førte Jens Hørlück, Peter Kaad, Hans Hansen, Åbenrå, Carsten Gregersen, Jørgen Andresen og Mads Gram ordet. Forhandlingen

endte uden noget praktisk resultat, og vi rejste hjem for at forberede oprettelsen af selskabet »Graasten Landbrugsskole«. Krusågårdudvalget hørte vi ikke mere fra, hvorfor der ikke kom nogen støtte fra den side.

Det stiftende møde.

Lørdag den 10. juni 1922 kunne det stiftende møde for andelsselskabet »Graasten Landbrugsskole« endelig afholdes. Samtlige bidragydere havde modtaget en indbydelse, og der var kommet en anelig forsamling til stede på hotel Graasten, da mødet blev åbnet. Gdr. Jens Hørlück blev valgt som ordstyrer, medens sagfører Lind, Graasten, fungerede som skriftfører. På udvalgets vegne aflagde Mads Gram beretning om udvalgets virksomhed hidindtil, medens bankdirektør Paasch, Graasten, gav meddelelse om andelstegningens forløb. Derefter vedtoges det enstemmigt at oprette selskabet. Man gennemgik et udkast til vedtægter, som vedtoges med enkelte ændringer. Til bestyrelsen blev der stillet forslag om en række mænd, hvoriblandt også Mads Gram, men da landbrugsskolen i Graasten nu var sikret, og han allerede var knyttet til Rødding højskole som næstformand, bad han om at blive fritaget. Ved valget kom bestyrelsen til at bestå af: Folketingsmand Pinstrup, folketingsmand P. J. Refshauge, gdr. Chr. Petersen, Palæet i Graasten, gdr. Jørgen Mathiesen, Græshøj, gdr. Jørgen Tychsen, Frøslev, direktør Dorph Petersen, København, og gdr. Jørgen Gram, Gabøl. Som revisorer valgtes gdr. Jens Hørlück, Skodborg, og gdr. Peter Kaad, Vollerup.

Det videre arbejde.

Grundlaget var nu skabt, og bestyrelsen kunne gå i gang med den praktiske gennemførelse af den foreliggende plan. Først gjaldt det om at finde og erhverve en landejendom med en passende størrelse og beliggenhed, hvor skolen kunne bygges. En enkelt håbede, at Palæet kunne erhverves, ikke for at benytte bygningerne inde i byen, men for at opføre de nye skolebygninger på en højtliggende mark mellem jernbanen og Flensborg landevej vest for byen, således at skolen blev synlig for alle som et tilbud til det åbne land imod vest, ja overfor hele det sønderjydske landbrug. Andre tillagde ikke dette nogen videre betydning, og da der stillede sig andre vanskeligheder hindrende i vejen, blev planen skrinlagt. Dernæst kom Graasten herre-

gård på tale, men da det ville blive alt for dyrt at købe forpagteren ud, måtte dette også opgives. Endelig var der gården Fiskebæk, hvor forpagtningen udløb til foråret 1924. Både Graasten herregård og Fiskebæk ejedes af staten, men administrationen var henlagt under den sønderjydske domæneforvaltning, og denne trådte man nu i forhandling med. Efter en række forhandlinger med landbrugsministeriet blev resultatet, at Graasten Landbrugsskole overtog stamparcellen af gården Fiskebæk med et tilliggende af 110 hektar jord med påstående bygninger, men uden levende og dødt beslag for en pris af 1100 kr. pr. ha. Resten af gårdens areal skulle udstykkes til husmandsbrug, og overtagelsen af stamparcellen skulle foregå den 1. april 1924. Derudover påtog landbrugsskolen sig en forpligtelse til at overtage den på gården værende besætning samt inventaret efter samme taksation, som staten fik det til fra forpagteren.

Nu blev der brug for den tegnede kapital, og man gik i gang med opkrævningen, men dette gik ikke alt for nemt. Da det nu var bestemt, at skolen skulle bygges på Fiskebæk, faldt Graasten kommune fra og afslog at indbetale det tegnede beløb, fordi skolen ikke kom til at ligge inden for kommunens område. Med året 1921 var der indtrådt et stærkt prisfald på så godt som alle erhvervslivets områder, og dette gjorde, at mange private så mørkt på stillingen og ikke mente sig i stand til at indbetale de tegnede beløb. Organisationerne kunne og ville selvfølgelig indfri deres løfte, hvorfor de indbetalte de af dem tegnede beløb, men alt i alt blev der en rest på omkring 30.000 kr., som ikke var at få, således at den indbetalte andelskapital blev på 170.000 kr. i stedet for de tegnede 200.000.

Forstanderspørgsmålet.

Under alt dette havde man også arbejdet med at finde en forstander til skolen. Ganske naturligt var tankerne allerførst gået til konsulent Hans Hansen, Åbenrå, som alle kendte og havde tillid til. Nu kunne hans ungdomsdrøm gå i opfyldelse, men i mellemtiden var han blevet landbrugskyndig direktør i Sønderjyllands Kreditforening, Haderslev, hvorfor han afslog tilbudet om at påtage sig opgaven som eneforstander for skolen. Der måtte tænkes på andre muligheder, og her kom direktør Dorph Petersens udbredte kendskab til landbrugskandidater skolen til gode. Han standsede op ved Foreningen af jyske Landboforeningers daværende græsmarkskonsulent i

Skanderborg, Hans Hansen fra Højrup ved Kolding, gift med Johanne Müller f. Rasmussen fra nabogården i Højrup. Efter tilslutning fra bestyrelsen gik sagen i orden. Johanne og Hans Hansen skulle overtage pladsen som Graasten Landbrugsskoles første forstanderpar fra skolens oprettelse og med Hans Hansen, Åbenrå som medforstander.

Endnu inden det var endelig aftalt, at Hans Hansen skulle til Graasten, havde han lagt pres på daværende konsulent L. Lauridsen, Ringkøbing, fordi det var ham meget om at gøre, at få ham med som lærer i husdyrbrug. Også dette lykkedes, selv om andre også var ude efter L. Lauridsen.

Endnu to landbrugskandidater blev knyttet til skolen som lærere fra starten, nemlig Asmus Clausen og L. Chr. Jespersen.

Byggeplaner.

Forholdene manede til forsigtighed med udgifterne, og for at få de bedst mulige skolebygninger for det mindst mulige beløb, udskrev bestyrelsen en arkitektkonkurrence om byggeplanerne. Der indkom også flere forslag, således fra arkitekterne Dall, Flensborg, Jep Fink, Åbenrå, P. Gram, Haderslev, og Mindedal Rasmussen, Ollerup. De indkomne forslag blev bedømt på et bestyrelsesmøde i Tinglev den 17. november 1923, hvor forstander Overgård, Ladelund, konsulenterne Hans Hansen, Skanderborg, Hans Hansen, Åbenrå, L. Lauridsen, Ringkøbing, og gdr. Mads Gram, Københoved, var til stede sammen med 4 af bestyrelsens medlemmer. Desuden var prof. Iver Bendtsen mødt som repræsentant for Akademisk Arkitektforenings konkurrenceudvalg. Både prof. Iver Bendtsen og forst. Overgård fremhævede arkitekt Mindedal Rasmussens forslag som det bedste, navnlig med hensyn til den mere praktiske indretning af skolelokalerne. Bestyrelsen kunne give dette sin tilslutning, men ville dog sikre sig, at arkitektens forslag ikke ville overstige de i programmet anførte udgifter. Senere foretrak man at lade en sønderjydsk arkitekt overtage opførelsen, idet man overdrog arbejdet til arkitekt Gram i Haderslev.

Førend det første spadestik blev taget, overvejede man endnu en gang, om skolebygningerne skulle opføres i umiddelbar forbindelse med avlsgården, eller de burde trækkes lidt frem mod syd, således at de blev lette at få øje på både fra banen og fra landevejen. Resultatet blev, at et lille højdedrag i marken umiddelbart syd for avls-

gården valgtes som byggeplads. Herfra var der god udsigt, og skolen blev synlig vidt omkring.

Den 18. marts 1924 bortliciteredes opførelsen af bygningerne, og det blev egnens håndværkere, som fik arbejdet overdraget. Kørslerne af mursand og sten begyndte sidst i marts måned, og dette arbejde udførtes frivilligt af egnens interesserede landmænd.

Grundstensnedlæggelsen og byggearbejdet.

Den 26. april var forarbejderne så langt fremme, at grundstenen kunne nedlægges. Bestyrelsen og en række særligt indbudte var kommet til stede for at overvære begivenheden. Dokumentet, der giver oplysninger om skolens tilblivelse, blev indmuret i hovedbygningens nordøstlige hjørne i nærheden af, hvor forstanderen nu har sit kontor, og hvorfra han leder skolens arbejde.

Dokumentet har følgende ordlyd:

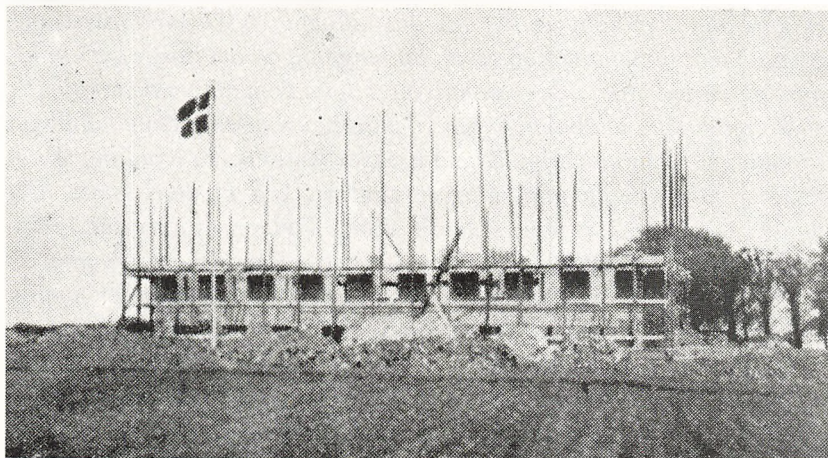
»Den 26. april kl. 12 middag 1924 i Christian X's 12. regeringsår nedlagdes grundstenen til Graasten Landbrugsskole. Beslutningen om opførelsen blev taget på den stiftende generalforsamling i selskabet »Graasten Landbrugsskole« den 10. juli 1922, efter at der ved tegning af andele var rejst en andelskapital på ca. 170.000 kr. Staten har overladt skolen stamparcellen af Fiskebæk med bygninger og ca. 110 ha. land med overtagelse til 1. april 1924. Skolebygningerne opføres efter arkitekt P. Grams tegninger. Ved opførelsen udfører murermester Erichsen, Graasten, murerarbejdet, tømrermester Hansen, Varnæs, tømrerarbejdet, Mathiesen, Graasten, og Brodal, Bovrup, snedkerarbejdet.«

På byggepladsen vejede Dannebrog, og efter at man havde sunget »Skal atter vi til forår nå«, indmurede selskabets formand, gdr. Chr. Petersen, Palæet, den første sten, idet han udtalte ønsket om, at skolen måtte blive en god og en dansk skole. Den rejses på en grund, som tidligere tilhørte hertugen af Augustenborg, hvis store ejendomme dannede ligesom en fæstning. Jeg vil håbe, at denne skole ikke må blive en fæstning, men et kulturcentrum til gavn for vort landbrug og hele den opvoksende slægt.

P. J. Refshauge indmurede den anden sten og udtalte: Den skole, her skal bygges, rejses med støtte fra regering og rigsdag, fra danske landbrugsorganisationer og fra egnens befolkning. Jeg vil udtale en tak for den velvilje, der er vist, og jeg vil ønske, at de, som skal lede

arbejdet her, må forstå deres opgave, at virke for faglig og folkelig oplysning, således at vor landsdel kan komme på højde med det gamle land.

Forstander Hans Hansen, Graasten, murede derpå den tredje sten i fundamentet. Han udtalte: Ligesom her lægges sten på sten, vil jeg ønske, at skolen må vokse ind i befolkningen og fylde sin plads, så den kan løse de opgaver, der stilles den. Gid vi må have kraft og



Skolen under opførelse 1924.

evner til at løse disse opgaver. Den røde dug med det hvide kors skal vaje over vort arbejde.

Konsulent Hans Hansen, Åbenrå, murede den fjerde og sidste sten i. Hans tale lød: Det er sagt om vort arbejde hernede, at det måtte foregå med murskeen i den ene og sværdet i den anden hånd. Det gælder på en måde også arbejdet her på skolen. Der vil være vanskeligheder at overvinde. Skolen er lagt som en bølgebryder, og jeg vil ønske, at den må virke efter den gamle regel, opbyggende og som forsvar.

Efter grundstensnedlæggelsen sang man »Kongernes konge, ene du kan værne vort elskede fædreland«, hvorefter selskabet samledes til frokost på avlsgården.

Bygningen skulle have været rejst den 5. juni, men kransen kunne først hejses onsdag den 2. juli kl. 3 eftermiddag. Chr. Petersen talte

for håndværkerne og udbragte et leve for, at bygningen måtte blive solid og god.

Det kneb i det hele noget med at få det rette tempo i byggearbejdet. Især inden høst er det sædvanlig vanskeligt at skaffe den nødvendige arbejdskraft, hvorfor byggeriet hele tiden var omkring en måned bagefter. Det så derfor noget tvivlsomt ud med hensyn til, om skolen kunne blive parat til at modtage det første hold elever den 2. november, men det gik.

Foruden bygningerne skulle der jo også skaffes inventar. Fra Åbenrå amt blev der købt en del fra den tidligere tyske landbrugsskole, og fra Hejls efterskole købtes ca. 50 senge og en del borde og bænke, men det meste måtte dog anskaffes af nyt. Som undervisningsmateriale skænkede Landbohøjskolen i København dele af dens samlinger i planteavl og husdyrbrug. Branddirektør Rasmussen, Kolding, skænkede en fuldstændig mineralogisk samling. Fra Hedeselskabet, Det danske Gødningskompagni, Dansk andels Foderstofforretning, planteavlskontoret Godthåb, frøavler Lavaetz, Ulkebøl, statskonsulent K. Hansen, Lyngby, fhv. forst. Jacob Hansen, Forsinge, og mange flere modtog skolen værdifulde bidrag til de forskellige samlinger.

De sidste 14 dage blev der arbejdet næsten både dag og nat, men værst var det med monteringen af køkkenet, ja en tid så det næsten ud til at være en umulig opgave at få husholdningen flyttet over på skolen til åbningsfesten. Men det lykkedes. Om formiddagen den 2. november blev der tændt op under kedlerne på skolen.

Den højtidelige indvielse.

Ung og frisk, under Dannebrog lå Graasten Landbrugsskole den 2. november 1924, da skolens venner over middag stævnedes sammen til indvielsen.

Højtideligheden indledtes kl. 2 med Grundtvigs dagvise: »Den signede dag med fryd vi se af havet til os opkomme«. Formanden Chr. Petersen, Palæet, bød den store forsamling hjertelig velkommen. Derefter fremsagde dr. Storm, Graasten, første del af en kantate, han havde skrevet til indvielsen. En flok skolebørn under lærer Andersens ledelse fortsatte med til melodien: »I østen stiger solen op«, at synge kantatens anden del: »Om skolen«.

Den egentlige indvielsestale holdt domæneforvalter P. J. Refshauge. Han sagde blandt andet:

Landbrugsskolen er et barn af den danske folkehøjskole. Dette ønsker jeg at slå fast her i dag. Det liv, der skal leves her på denne skole, må være præget af den danske folkehøjskole, være præget af samme idealisme, af den samme vilje til at gøre vort folk dygtigt og lykkeligt, præget af den samme tro på vort folks fremtid og af viljen til at skaffe det en hæderlig plads mellem nationerne. Kort sagt, den stærke understrøm, som skal gå gennem hele det daglige arbejde til faglig oplysning, der skal gøres her, det må være kærligheden til vort folk og fædreland. Jeg vil i dag sige til jer, som skal være de ledende her, lad dette være livets og arbejdets rytme her på skolen, da er virksomheden i nøje overensstemmelse med de mennesker og med den vilje, som har rejst denne skole.

Og han sluttede: Må jeg som afslutning sammenfatte det, jeg her har sagt, og som jeg gerne vil sætte som Graasten Landbrugsskoles mål, i få sætninger:

1. Det arbejde, her skal gøres, og det liv, som her skal leves, skal bæres af en dyb, stærk og villende kærlighed til vort folk og vort land. Danmark skal stå som overskriften over det alt sammen.

2. De unge, som kommer her, skal ikke alene lære at gøre deres gerning, så de kan leve af den, men de skal også lære at leve i deres gerning, mens den øves.

3. Der skal gives dem del i den glæde, som ligger i det at forstå. Der skal gives dem kundskaber til magt over de forhold, som møder dem, og over de kræfter, de kommer til at arbejde med. Kundskaber til magt over dem selv og deres egne evner.

Lad så Graasten Landbrugsskole være indviet hertil. Og Gud give de mennesker, der skal lede arbejdet og virke her, evner, vilje og lykke til deres gerning, så den både må gavne og glæde, så den må blive til lykke for dem, der går ud herfra og til fremgang for vort folk og vort land!

Efter Refshauges tale sang dr. Storm kantatens tredie del, hvorefter ordet blev givet til amtmand Thomsen, Åbenrå.

Hr. Refslund Thomsen sagde bl. a.:

Det var i tiden omkring genforeningen, tanken om en sønderjydske landbrugsskole kom frem, i hin forunderlige tid, da ingen opgave syntes os for tung at løfte, men som det ofte er tilfældet, er der langt fra den sunde og gode tankes fremsættelse til dens virkeliggørelse. Inden forholdene var tilstrækkelig afklaret, kom de nedadgående tider og dermed pengeknapheden, som en tid truede med at bringe

planen til fald. Det blev derfor ikke genforeningens stemningsbølge, der førte sagen frem til virkeliggørelse, snarere kan man sige, det var enkelte mænds målbevidste, energiske arbejde, der til sidst førte skolen frelst i havn. – Jeg synes også, vi i dag skal sige vor prøvede konsulent Hans Hansen tak, fordi han er villig til at indtræde som medforstander ved skolen, thi derved knyttes på bedste måde fortid til fremtid. Det skal da være mit ønske for Graasten Landbrugsskole, at den samtidig med at åbne den danske landbrugsskoles arsenal af indsigt og erfaring for vor ungdom, også må forstå at holde de sønderjydske traditioner i hævd. Det vil give skolen den sikreste position i vor landsdel.

Nu sang hele forsamlingen kantatens sidste del til melodien: »Jeg elsker de grønne lunde«, hvorefter fhv. landbrugsminister Madsen-Mygdal fik ordet.

Af hans tale skal følgende gengives ganske kort:

Forstander Hans Hansen har gennem flere år været en dygtig og meget interesseret medhjælper på Dalum landbrugsskole. Jeg ønsker dig held og lykke til opgaven her!

Det er en svær, men også taknemmelig opgave at være lærer for voksen ungdom. De fleste elever møder med noget af den hellige andagt, som gerne skal vedligeholdes. En skønnere opgave kan jeg vanskeligt tænke mig. – Lykke til at meddele kundskab og indsigt! Lykke til at meddele oplysning om de faglige spørgsmål på en sådan måde, at der hver dag ydes et bidrag til udvikling af de unges arbejdsglæde! Den sande lykke nås kun, når man ret kender arbejdets glæde, så man om morgenen af hjertens lyst kan synge: »Den signede dag«. – Arbejdsglæden er en ven med på vejen, en ven, som aldrig svigter. Jeg ønsker både forstandere og lærere lykke og kræfter til at skabe vilje til fremskridt, til et ærligt og redeligt arbejde her på Graasten Landbrugsskole!

Efter kaffen talte forstander Overgård, Ladelund landbrugsskole. Hans tale blev en levende fremstilling af landbrugsskolens udspring fra folkehøjskolen. Den menneskelige udvikling måtte komme først og være grundlaget for den faglige dygtiggørelse. Landbruget skulle ikke nøjes med at dyrke særinteresser, men arbejde hen til at kunne fylde sin plads i samvirke med landets øvrige erhverv, til gavn for vort fælles fædreland.

Og han sluttede:

Denne skole får et særligt præg som skolen i grænselandet. Den

skal alligevel ikke skilte med det nationale sindelag, men blot i gerning vise, hvorfra den har sit udspring. Den skal først og fremmest virke for den ungdom, som søger hertil, men dernæst være i kontakt med de ældre, så den efterhånden kan blive midtpunktet for egnens gode landøkonomiske interesser. Den må vise frisind og fordragelighed også i nationale spørgsmål uden derfor at prisgive noget af sit eget. Derved røgter den også sin særlige opgave som landbrugsskolen ved grænsen. Dertil ønsker jeg lykke og held!

Til slut takkede forstander Hans Hansen alle, der havde hjulpet til at gøre dagen til en festlig begyndelse, og han fortsatte:

Skolen ligger her nu med sine gule mure og røde tage, med ansigtet mod nord og favnen mod syd. Nu kommer arbejdsdagen, men denne dag med den megen hjertevarme danner et godt grundlag at begynde arbejdet på. Det er vor bøn, at vi i nogen måde må få lykke og kræfter til at indfri nogle af de forventninger, der stilles til os.

Indvielsen blev en mærkepæl, et festligt samvær midt imellem det forberedende arbejde og den arbejdsdag, der nu begyndte inden for skolens mure.

Grundlaget for bedriften

var altså en gård på 110 hektar, lidt stiv lermuldet jord med bygninger, men uden levende og dødt beslag, der med overtagelsesomkostningerne findes opført i skolens regnskab til en pris af 123.742 kr. Som formue over for denne gæld stod en tegnet andelskapital på 200.000 kr., hvorfor udsigterne var lyse til at begynde med. Den første skuffelse var imidlertid, at den tegnede kapital aldrig blev fuldt indbetalt, men må opføres i regnskabet med 171.848 kr., eller med et afskrevet tab på rundt 28.000 kr. Dette var i og for sig fuldt forklarligt på grund af manglende betalingsevne hos andelshaverne under den almindelige økonomiske nedgang, hele landet var inde i efter det voldsomme prisfald, der satte ind i 1921.

Dernæst kom forpligtelsen til at overtage besætning og inventar til samme pris, som staten havde overtaget det hele til ved vurderingsforretningen fra den sidste forpagter. Dette blev temmelig dyrt i betragtning af, at såvel bygningsvedligeholdelsen som dræning, kalkning og mergling var lidt forsømt, som det ofte er ved forpagtergårde. Samtidig var besætningen af blandet afstamning og lidet ydedygtig, hvorfor den hurtigt måtte udskiftes. Sådan var forholdene på Fiskebæk ved overtagelsen i 1924, inden man begyndte på opførelsen af

den ny skolebygning. Da denne var færdig og udstyret med skoleinventar o. s. v., havde den kostet rundt regnet 250.000 kr., men så kunne forstanderen også med tilfredshed erklære, at skolen rådede over et undervisningsmateriale, der stod på højde med de bedste skoler i landet. På samme tidspunkt stod avlsgården ligeledes i 250.000 kr., således at hele skoleejendommen havde kostet en halv million at tilvejebringe. Fradrager man herfra andelskapitalen på 172.000 kr., skulle den samlede gæld have været 328.000 kr., men med den nødvendige driftskapital blev den i virkeligheden på 375.000 kr., løs gæld alt sammen, hvorfor der blev noget for bestyrelsen at tage fat på.

Foreløbig lod staten overtagessummen for gården Fiskebæk stå i ejendommen, medens resten af gælden var banklån eller anden løsgæld. Bestyrelsen havde da også spørgsmålet om en ordning af gælden på dagsordenen gang efter gang. Det mest nærliggende ville være at optage et kreditforeningslån som første prioritet, men dette var ikke muligt, førend selskabet var indført i tingbogen som ejer af gården. Kontorvejen er imidlertid lang, ikke mindst når det drejer sig om de ministerielle kontorer, hvorfor det varede henimod tre år, helt til den 27. februar 1927, førend man fik skøde på ejendommen. Sønderjyllands Kreditforening var villig til at yde et lån imod første prioritet på 250.000 kr., og staten havde givet tilsagn om at lade 100.000 kr. af sit tilgodehavende blive stående i ejendommen som anden prioritet uden kaution. Dermed ville gældsspørgsmålet være løst på en god måde, men i mellemtiden var kreditforeningsobligationerne faldet så meget i kurs, at der ville opstå et meget betydeligt tab, hvis obligationerne skulle sælges, og så var man lige vidt. Tankerne gik da i retning af at fremskaffe et parilån som første prioritet, og efter adskillige anstrengelser lykkedes det virkelig at fremskaffe tilbud om et sådant parilån på 250.000 kr. i første prioritet, men med kommunegaranti og imod en rente af 6 % p. a. og uopsigeligt fra begge sider i 30 år. Tilbudet var fra livsforsikringselskabet Hafnia, men man fandt dog betingelserne for stramme.

Men hvad så? Heldigvis søgte man råd hos amtmand Thomsen i Åbenrå, og han foreslog, at skolen skulle prøve en henvendelse til samtlige sparekasser i Sønderjylland med opfordring til disse om at overtage førsteprioriteten som et partial obligationslån på tilsammen 250.000 kr. Efter nogle forhandlinger og et afsluttende møde mellem sparekasserne den 19. oktober 1926 gav disse virkelig tilsagn



Skolen set fra nord 1949.

om at overtage dette parilån sammen med livsforsikringsselskabet »Danmark«. Samtidig med at selskabet »Graasten Landbrugsskole« fik skøde på ejendommen den 15. februar 1927, blev obligationerne underskrevet til de forskellige långivere, således at både denne første prioritet og anden prioritet til staten på de 100.000 kr. nu kunne indføres og tinglyses på ejendommen. Det kan vel ikke være andet, end at både bestyrelsen og forstanderne har åndet lettet op, da dette var i orden, idet der nu kun fandtes en driftskredit på 50.000 kr. ud over de faste lån.

Selvejende Institution

Den eneste ændring i grundlaget for Graasten Landbrugsskole, der siden er foretaget, kom efter forstanderskiftet i 1957, hvor bestyrelsen på foranledning af forstander Sv. Karlskov Jensen vedtog at søge skolen omdannet til en selvejende institution i lighed med næsten alle andre frie skoler.

Grundlaget havde hidtil været et »andelsselskab«, idet samtlige bidragydere havde modtaget et andelsbevis, der vel var et bevis for det ydede beløb, men med en påtegning om, at beløbet ikke kunne kræves tilbagebetalt, ligesom det ikke kunne forrentes. Bidragyderne skulle derimod hvert år indbydes til et årsmøde på skolen, hvor der dels skulle aflægges en beretning om arbejdet på landbrugsskolen, dels skulle vælges bestyrelse og revision. Den eneste bestemmelse i »andelsselskabets« vedtægter, der stred imod forudsætningerne for at kunne kaldes en selvejende institution, var et afsnit i vedtægterne, der indeholdt reglerne for overskuddets anvendelse. I en selvejende institution må ingen del af overskuddet gå ud af institutionen. Men efter de oprindelige vedtægter kunne der i visse tilfælde ydes en art pensionstilskud til afgangslærere, en bestemmelse, der mig bekendt aldrig har været gjort brug af. Bestemmelsen var da også forlængst overflødiggjort af ordnede pensionsforhold for alle landbrugslærere.

Allerede ved årsmødet 9. juli 1957 kunne nye vedtægter for den »Selvejende Institution Graasten Landbrugsskole« forelægges til vedtagelse, hvilket skete eenstemmigt.

Ændringen betød rent faktisk, at skolen nu kunne opnå statslån efter Højskoleloven på linje med alle andre frie skoler, som var selvejende. Alle tidligere andelshavere blev automatisk overført under den nye form og med samme rettigheder.

For at udvide kredsen af andelshavere blev der i 1963 åbnet ad-

gang til, at tidligere elever og venner af skolen kunne tegne indskud og optages som andelshavere imod at indbetale et beløb een gang for alle på 100 kr. Formålet var, at den kreds af oprindelige bidragydere, som udgjorde andelshaverkredsen, og som jo havde været med til at rejse skolen, efterhånden kunne afløses af »gamle« elever. Efter de 40 års forløb formindskedes kredsen naturligt år for år.

Tegningen blev ualmindelig vel modtaget, og ca. 140 nye andelshavere indtegnede sig, repræsenterende næsten samtlige årgange. Ved 50 års jubilæet består andelshaverkredsen således dels af oprindelige bidragydere eller arvinger af disse, dels af tidligere elever, og stort set lige mange af hver kategori samt et antal venner af skolen. Tanken om igen at åbne adgang til indtegning i forbindelse med jubilæet har været drøftet af bestyrelsen, med henblik på at også de seneste årgange kan blive repræsenteret.

Det kan tilføjes, at det indkomne beløb blev benyttet til indretning af et bibliotek i bl. a. det gamle laboratorium og tilstødende lokaler. Bestyrelsen fandt, at beløbet ikke skulle gå ind i skolens kasse, men benyttes til et konkret formål.

Perioden 1924-1957

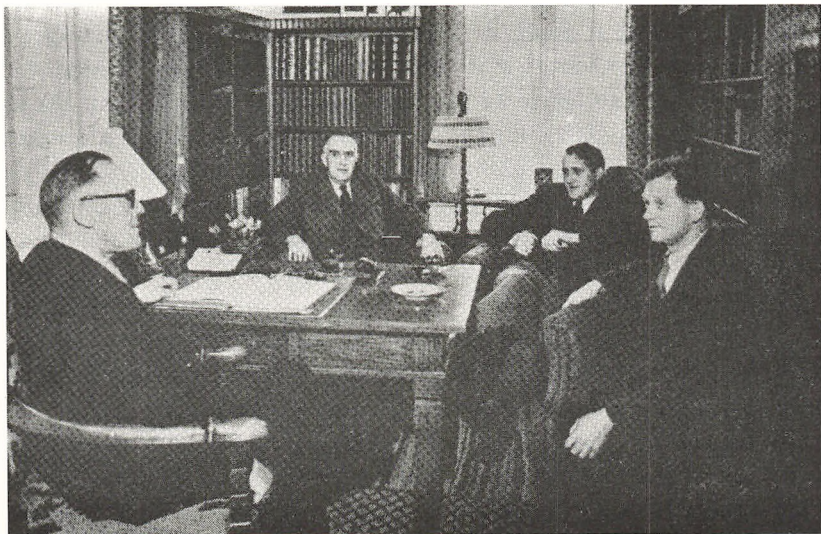
berettet af L. Lauridsen.

De første 25 år af landbrugsskolens historie var meget rige arbejdsår, skolemæssig set. Det havde flere årsager. Det var en ny skole med nyhedens interesse, det var en sønderjydsk skole rejst 4 år efter genforeningen, som lærerstaben følte sig særlig forpligtet overfor, man var besjælet af ønsket om at yde det allerbedste. De fleste af lærerne var ikke mange år ældre end eleverne, det gav en stærk samhørighed, skellet var lille. Elevflokket var stabil – i gns. 90 – hvoraf ca. $\frac{2}{3}$ var her fra landsdelen, fra såvel danske som tyske hjem. Der blev aldrig lagt skjul på, at det var en dansk skole, det fremgik både af tale og sang, men vi forsøgte ikke på at påvirke direkte mindretallets børn til at forlade det tyske. Det vidste eleverne, og der herskede det bedste forhold mellem disse og eleverne fra de danske hjem. Undertiden gik det meste af vinteren, før man opdagede forskellen på det nationale livssyn.

Det var også en meget rig periode faglig set. F. eks. Lars Frederiksens fodringsforsøg, Johs. Jespersens svinefodringsforsøg og Karsten Iversens gødningsforsøg og meget andet udover grundfagene og de økonomiske fag. Særlig glæde havde jeg af landbrugshistorien, som eleverne var meget lydhøre overfor.

Mens det således var en rig tid skolemæssigt set, kan det samme ikke siges om det økonomiske, der en stor del af årene var en fattig tid – trods god elevtilgang. Det kunne ikke undgås, at skolen blev behæftet med en stor gæld. Ikke alle tegnede penge gik ind, og det blev dyrt at bygge skole og købe gård. Priserne på landbrugsprodukterne faldt »den ærlige krone«, indtil det kulminerede med krisen først i trediverne. Det er altid dyrt at overtage en forsømt gård med en elendig besætning. Jorden var fyldt med ukrudt, vandlidende og kalktrængende o. s. v. Og da priserne begyndte at rette sig, kom kri-

gen og besættelsen 1940-45. Og når krybben er tom, bides hestene. Derfor blev det »bevægelsernes« tid. Og selv om skolen holdt sig udenfor, mærkedes det alligevel. Statstilskuddet var, i sammenligning med nutidens, såre beskedne, så vi havde stort set ikke andre midler at tage i brug end de gammelkendte: Arbejde og sparsommelighed, og de blev meget kraftigt taget i brug med Hans Hansen som fløjmand.



Generalstaben 1949.

Mod slutningen af perioden lysnede det, og der var sol og glæde og tak over den strålende jubilæumsfest i 1949. Det blev en hyldest til skolen og dens mænd. Et kort referat af nogle få af de mange taler viser skolens linie og betydning.

25 års jubilæet.

Skolens formand, *Mads Thuesen*, udtalte bl. a. efter en omtale af den første verdenskrig og den vidunderlige genforening, der for altid vil stå for dem, som oplevede den, som det vidunderligste i deres liv: »Så kom arbejdsdagen for det sønderjydske erhvervsliv, som var blevet forsømt under krigen, ikke mindst landbruget, der skulle lægges om efter danske forhold, fra ekstensiv til intensiv driftsform.

Allerede så tidligt som i 1919 var der nogle af vore gode mænd, der så den vinding, det ville være for sønderjydsk landbrug, om vi kunne få en landbrugsskole i grænselandet til faglig uddannelse af de unge, og til vejledning for det praktiske landbrug. — — —

Og det lykkedes så i 1924 at rejse skolen. Nu ved 25 års jubilæet spørger vi så om forhåbningerne lykkedes? Når jeg nu svarer ja i fuldt mål, så gør jeg det trygt, fordi jeg ved, at hele det sønderjydske landbrug står bag ved det. De mænd, der oprettede skolen har haft held og lykke til at finde de kræfter, som skulle være de ledende i skolearbejdet. Det var et stort plus, at konsulent Hans Hansen var medforstander i de første 10 år, hvor Lauridsen afløste ham. De to nuværende forstandere Hansen og Lauridsen udfylder på udmærket måde hinanden. Hansen planteavleren, der elsker at passe skolen og markbruget, og Lauridsen — husdyrmanden, der gennem sin foredragsvirksomhed gør skolen landskendt. Og så er der grund til at fremhæve det udmærkede samarbejde imellem dem. M. Th. sluttede med at takke alle, der virker på skolen, og udtalte håbet om, at Gr. L. må have evne til at forny sig, så den må være på højde med de bedste, hvor dansk landboungdom kan få deres uddannelse, hente arbejdsglæde og livsglæde til deres fremtidsgerning.

Amtmand *Kr. Refslund Thomsen* bragte en hilsen fra amtsrådet, der hjalp skolen over et dødt punkt økonomisk og er andelshaver. Han udtalte bl. a.: »Vi har ikke fortrudt vor indsats, skønt vor andel i skolen kun står opført til 1 kr. og vi er ikke i tvivl om, at det er een af de bedste, for ikke at sige den bedste, og mest produktive pengeanbringelse, vi har foretaget.

Men eet er jo at bygge en skole — skabe de ydre rammer, et andet er at udfylde rammerne. Nogle mente at sønderjydsk ungdom helst skulle tage på skole i det gamle land som hidtil, og man nærede frygt for, at en skole med næsten udelukkende sønderjyder skulle modvirke den sammensmeltning med det øvrige land, som ønskes. Erfaringen har vist, at ængstelsen var ubegrundet. Det blev en god blanding af elever fra det gamle land og Sønderjylland. Mange sønderjyder var næppe kommet på skole, om man ikke havde fået sin egen skole«.

Han fortsatte: »G. L. har stor andel i den unge generations dygtighed, både ved sin undervisning og sit eksempel. I alle henseender har G. L. været en succes, og den har sikret sig en smuk plads i rækken af danske landbrugsskoler og ydet sit store bidrag til Genforeningsarbejdet«.

Endelig skal refereres lidt af den tale skolens egentlige stifter, som det blev sagt, *Mads Gram*, Københoved, holdt: »Det er en stor lykke at have noget at kæmpe for til fælles bedste. Mit valgsprog under livets opgaver er blevet:

Man skal ville det umulige for at nå det muliges yderste grænse.

Vi der er kaldt genforeningsgenerationen fik opgaverne lagt hen til os og følte dem som et kald. Vi håber, at opgaverne her må svare til begyndelsen, så skolen altid må føle det som et kald at undervise sådan, at alle forstår, at arbejdet, som vi gør i vor daglige gerning, skal være til gavn for hele vor landsdel, hele vort land«.

Den lange række af taler indeholdt alle en hyldelse til skolen og dens mænd. Det vil føre for vidt her at referere dem alle, men jeg kan henvise til elevskriftet fra 1950 hvor der findes et fuldstændigt referat.

Medtages skal dog et »rimeri« af konsulent, tidligere lærer ved G. L., Aage Buchreitz, Ribe:

Tiderne skifter og så gør skikke,
men skolens ånd, – den skifter nu ikke.
Og vi, der er samlet her i dag
under landets og skolens rødhvide flag,
vi siger tak for alt det vi fik,
og ønsker tillykke med tiden der gik.
Vi lover, at vi vil stå sammen om skolen,
så altid den kan få en plads i solen.
Med åsyn mod nord, – med sin favn mod syd,
den står til landsdelens gavn og fryd!
Skolen er rejst – og skolen skal stå
så længe som bølgen mod stranden gå.

Og så gik årene stille og roligt, men arbejdsår var det, som det bl. a. fremgår af elevskrifterne.

I 1950 skriver forstander Hans Hansen om »Vor fremtid«. »Vil den give lykke og fremgang, som vi sætter vort håb til, eller stilstand eller måske endog tilbagegang? De ledende i vort samfund er bekymrede for, at vi ikke kan producere så meget som vi bruger. Kun i en begrænset tid kan vi forbruge mere end vi producerer, leve på reserverne. Der skal tjenes lidt mere end vi spiser op. Vi må ikke leve over evne. Vi kan gå et stykke ad lånevejen, men den ender

blindt. Det kan blive nødvendigt at tage hårdere fat, men vi skal ikke være kede af, at der stilles krav til os. Et stort arbejde bærer også den største velsignelse.« Her kender vi Hans Hansen!

I 1949 afløste Filt Jensen lærer Jakobsen, der havde været en værdifuld og afholdt lærer i vanskelige fag, men hans sygdom (sclerose) gjorde det umuligt for ham at fortsætte. Han startede nu med et jordbrugslaboratorium i Graasten, der efter hans død i 1967 førtes videre af fru Jakobsen.

I 1952 skriver L. Lauridsen i elevskriftet om »Mennesket bag tallene«. Det er en historisk redegørelse for følgende tre vigtige friheder:

Den personlige frihed, som bonden fik ved ophævelsen af stavnsbåndet i 1788

Den politiske frihed, som han tabte i middelalderen, fik han igen i 1849

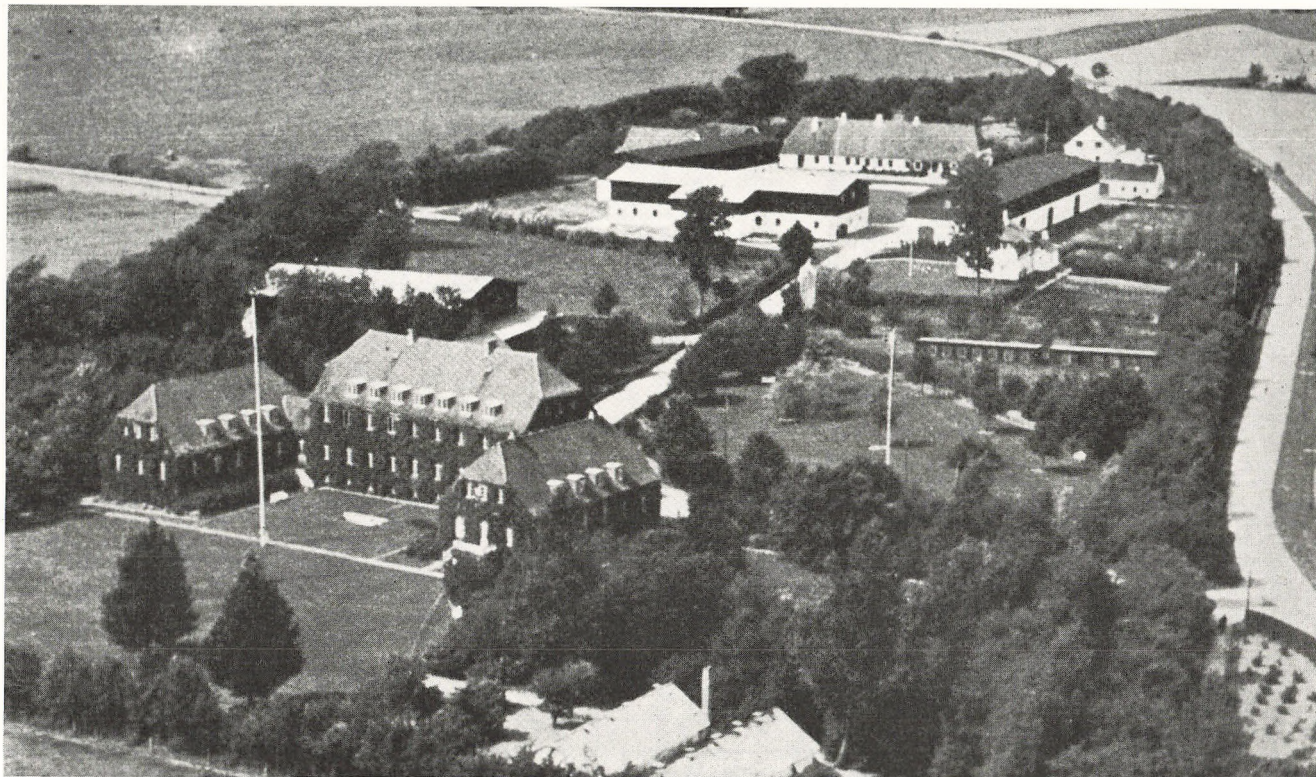
Den økonomiske frihed overfor andre samfundslag måtte han kæmpe sig til.

Disse frihedsgoder er det nok værd at kæmpe for. Forstod bonden at bruge dem? I hovedsagen ja. Vi vil bevare vore gamle bonde typer og bondeidealer i nye klæder, kun da kan vi se fremtiden i møde med håb«.

I årsskriftet 1954 skriver »Onkel Hans« om den landøkonomiske genforening. Han nævner den forskellige udvikling syd og nord for grænsen, den forskellige toldpolitik, lidt større brug syd for grænsen førte til større kornproduktion, større kødproduktion (stude), færre roer, mere græs. Udskiftningen skete tidligere, men gennemgående dårligere i Nordslesvig, så markerne mange steder ligger spredt. Et stort genforeningsarbejde måtte sættes i gang, og det kom til at gå stærkt trods store vanskeligheder. Svinene var af en anden type, et stort byggeri af slagterier, rationalisering af mejerier o. s. v. men Sønderjylland kom hurtigt på højde med det »gamle land«.

Matthias Nissen behandler emnet: »Skal undervisningen være konjunkturbestemt«? »Naturligvis til en vis grad, men som *La Cour*, Lyngby har sagt: Det er ikke landbrugsskolens opgave at øve hånden, men derimod at øge udsigten og udvikle tænkeevnen, så landmanden i hvert enkelt tilfælde så vidt muligt forstår at vælge det rette«.

I 1955 skriver L. L. om »En ny tids bonde«. »Den nye tids bonde vil møde ændrede krav. Hesten afløses af traktoren« o. s. v., og der



Skolen og dens omgivelser 1957.

sluttes med at nævne, at der er ting, der ikke kan måles i penge. Vi tror ikke, at mekaniseringen vil gøre bonden til hjulets træl, men vil give ham mange fordele, der er så meget i landbruget, der vil give ham rige muligheder for at bevare sin arv, den gamle bondekultur, men ikke upåvirket af den nye tid.«

I årsskriftet for 1956 har forst. Hans Hansen en interessant statistik over elevfordelingen gennem de 32 år, skolen har bestået. »Der har ialt været 2956 elever, heraf har 1974 været fra de sønderjydske amter og Sydslesvig. 582 var fra Haderslev amt, 490 fra Sønderborg amt, 486 fra Åbenrå amt og 361 fra Tønder amt. Fra Sydslesvig har der været ialt 55, fra Ribe, Ringkøbing og Vejle amter 456, fra de øvrige jydske amter 347 og fra Øerne 179. En udmærket fordeling. Maskinundervisningen tager til, men det er fremdeles planterne, dyrene og økonomien, der er det vigtigste i landbrugsproduktionen. Endnu er kun et fåtal på 9 mdrs. kursus, men den tid må komme, da skoleopholdet må strække sig over længere tid.«

Det er Hans Hansens sidste forstanderberetning – hans afskedsord, om man vil.

Den 1. april 1957 afløstes H. H. af Sv. Karlskov Jensen. Efter en menneskealders forstandergerning ønskede Hans Hansen og hans hustru at fratræde. Det havde været naturligt på dette sted at bringe en omtale af de mange års indsats, men det ønskede Hans Hansen ikke. Det må vente til min død, sagde han.

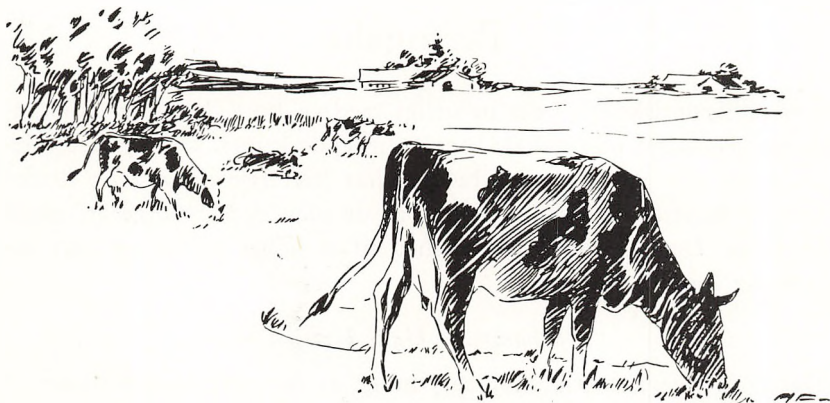
Om den nye forstander skriver *Mads Thuesen* i elevskriftet 1957: »Svend Karlskov Jensen er landmandssøn fra Store Karlskov ved Ringgive i Vejle Amt. Efter en grundig praktisk uddannelse, ophold på højskole, landbrugsskole og Landbohøjskolen, blev han landbrugs-kandidat i 1937, var dernæst assistent ved Forsøgslaboratoriet ved forsøgene med svin og heste. Lærer ved Sydsjællands Landbrugsskole i 8 år og har fra 1945 været kvægavlskonsulent på sin hjemegn – Vejle amt. Her var han en anerkendt foredragsholder også langt uden for sin egen kreds. Han har været medarbejder ved »Hesten i Avl og Brug«, og ved »Dansk Landbrugsleksikon«. Både som skolemand, konsulent og menneske nyder han den største anseelse. Der havde før været bud efter Karlskov Jensen som skolemand, men kaldet fra Sønderjylland kunne han ikke sige nej til.

Margrethe Karlskov Jensen er landmandsdatter fra Fodby ved Næstved og har foruden den praktiske uddannelse i gode lærepladser besøgt husholdningsskoler og Askov Højskole.

Det nye forstanderpar er indstillet på at føre skolen videre i samme ånd som hidtil.«

Karlskov Jensens overtagelse af forstanderposten danner afslutning på tidsafsnittet 1924-57.

L. L.



Personalia

I et jubilæumsskrift er det naturligt med en kort omtale af forstanderparrene samt nogle af de længst virkende lærere. Der er ikke skiftet meget. De enkelte medarbejdere har haft frie hænder og derfor følt sig knyttet så fast til skolen, at de blev der i mange år, nogle livslangt. Derved har de været med til at præge skolen og haft betydning for udviklingen.

Johanne og Hans Hansen.

Det er af overordentlig stor betydning, at den rette mand findes til at besætte forstanderposten på en Landbrugsskole, og her har Graasten Landbrugsskole været meget heldig hele tiden. Som første forstander kunne man ikke få en bedre mand end Hans Hansen. Med hans mægtige energi og gåpå mod var han særdeles velegnet til at bringe den danske landbrugsskole til Sønderjylland, ja, man kan næsten sige, at han var født til den opgave og var i besiddelse af de egenskaber, der krævedes.

Han var fra Højrup Overgård på Koldingegnen, hvor forældrene byggede et hjem præget af flid, dygtighed og nøjsomhed. De havde oplevet krisen i slutningen af forrige århundrede, og det prægede hjemmet og børnene, der tidligt lærte at tage fat og at omgås penge med varsomhed. Efter ophold på højskole og landbrugsskole kom han på Landbohøjskolen, hvorfra han blev landbrugskandidat i 1916. Efter eksamen kom H. H. til Dalum som lærer i et par år. Derefter blev han planteavlskonsulent for de sydsjællandske landboforeninger og lærer på Sydsjællands Landbrugsskole eet år. 1919 blev han konsulent for den jyske græsmarkssektion hvorfra han sammen med hans kone efter 5 års forløb, som tidligere omtalt blev opfordret til at blive forstander for den nye landbrugsskole i Graasten.

Opgaven i Graasten var dobbelt, dels skolegerningen, dels driften af den gamle herregård Fiskebæk. Sin bondegerning elskede han. Aldrig så snart var han kommet hjem efter en rejse, før han var ude over markerne eller i staldene. Han forstod at interessere de unge, praktiske elever i arbejdet, som han ofte selv tog del i, og de elskede ham.

På skolen var han »stander«, men alt skulle gøres i frihed, men



Johanne og Hans Hansen.

under ansvar. Det gjorde ham ondt, når een eller anden en sjælden gang glemte ansvaret. Da kunne han være hård, men retfærdig. Livet på skolen, der fyldtes år efter år, blev hans lykkelige liv.

Han var sine medarbejderes gode ven, og derfor blev de der, når de først var faldet til. Skolen var hans eet og alt, og han anglede ikke efter tillidshverv. I 20 år var han dog formand for Den Sundevedske Landboforening, og han var en fortrinlig mødeleder. Han var medlem af Hedeselskabets bestyrelse og af det jyske planteavlsudvalg.

Skønt han kunne virke noget robust, var han en følsom natur, beskeden og nøjsom. Hans gode hjem var hans fæstning, kirken hans livskilde. Han var ung med de unge og glad med de glade, og han kunne synge sig ind i et elevhold. Hans livsværk lykkedes.

I sommeren 1956 byggede han hus i Graasten, og han gik med

lyst og energi op i byggeriet. 1. april 1957 trak han sig tilbage efter 33 års virke på skolen. Den 3. februar 1959 døde han godt 67 år gammel. En protasta og blæresygdom skabte ham megen lidelse de sidste år, der ikke var lette. Han var slidt op, men han plejedes kærligt af sin hustru.

Graasten Landbrugsskole skylder ham tak for, hvad han har givet denne skole, dansk landbrug og Danmark. Han var R. af Dbg.

I en nekrolog skriver Mads Thuesen:

»Det var ingenlunde let at finde en forstander, der hører store og gode egenskaber til.

De gode faglige egenskaber skal være der, de gode menneskelige egenskaber skal stå mål. Manden var Hans Hansen. Han har været et eksempel for mange.«

Johanne Müller Hansen var uddannet i musik, det er jo ret fjernt fra skolevirksomhed. Men hun havde store pædagogiske evner og stort organisationstalent, så hun groede hurtigt til og fyldte sin plads på udmærket måde. Hun havde let ved at få piger, der ofte blev i flere år. Hun var fortrinlig til at lære fra sig i stue og køkken, der var præget af god orden. Hun var gæstfri og mange har nydt hendes smukke hjem. Hun ønskede ikke at stå i forgrunden, men foretrak at stå bagved og trække i trådene. Hun var sin mand en trofast medhjælp.

Ved Johanne Müller Hansens død d. 28. 9. 61 skrev pastor Åge Møller bl. a. følgende mindeord: »De to fik en stor gerning på Graasten Landbrugsskole, hvor de virkede til gavn for tusinder af unge, og hvor de fik en stor venneskare. Men for Johanne var hjemmet, som hun dannede for mand og børn, det værdifuldeste i hendes liv og virke«.

L. L.

Margrethe og Svend Karlskov Jensen.

Igen lykkedes det at finde det helt rigtige forstanderpar med netop de egenskaber, der var brug for i 1957.

Det er lettere at overtage en ny skole uden historie, uden tradition og linie, men Karlskov Jensens styrede smukt med nye evner i det gamle spor. Der var store og krævende opgaver, fordi både skole og avlsgård trængte til omfattende ombygning og modernisering. Det var skudt ud til der kom en ny leder.

Karlskov Jensen skulle opgave sin politiske virksomhed og en kær konsulentstilling på sin hjemegn, Vejle. Men opgaven føltes så stor,

at der blev sagt ja. Det var et lykkeligt ja. Karlskov Jensens blev mødt med forventninger, men jeg tør sige på egne, skolens og sønderjydernes vegne, at forventningerne blev overtruffet.

Hans Hansen måtte fortrinsvis ofre tid og kræfter på at få grundbetingelserne i orden, d. v. s. dræning, kalkning, hegn ryddet, kamp mod tidslerne o. s. v., bygningerne blev der kun gjort det nødtørftige ved, og der var heller ikke råd til andet.



Margrethe og Svend Karlskov Jensen.

Karlskov Jensen gik straks i gang med byggeriet, og der er ingen tvivl om, at han i skolens historie vil komme til at stå som bygmesteren.

Byggeriet blev udført med smag og praktisk sans, så Graasten Landbrugsskole nu står som en af de smukkeste, mest praktiske og harmoniske i landet. De gamle elever og Sønderjyderne er stolte og glade for deres fornyede skole.

Men også i undervisningen skulle der bygges nyt. Tiden blev anderledes, kravene andre, symbolsk kan man sige, at man gik fra cyklerne til bilerne.

Ungdommen blev mere materialistisk. Der måtte lægges større vægt på de økonomiske fag. Man gik fra de mange foredrag i Undervisningen til undervisning og selvarbejde i små hold. Der indførtes mange skriftlige prøver. Eleverne blev dygtigere, det skal de også

være. Men en landbrugsskole skal ikke alene gøre eleverne til dygtige fagfolk, men også hjælpe dem til at blive gode folkelige landmænd og samfundsborgere, som kan danne grundstammen i udviklingen. Margrethe og Svend Karlskov Jensen har på en god måde formået begge dele, og det siger vi tak for.

Landbruget drev Karlskov Jensen på mønstergyldig måde, både i mark og stald.

Også uden for skolen blev der gjort stærkt brug af Karlskov Jensens evner. I mange år var han et stærkt benyttet medlem af Graasten sogneråd, han var ligeledes i flere år formand for repræsentantskabet for Graasten-Sønderborg Kvægavlsforening, medlem af Grænseforeningens landbrugsudvalg, et virksomt medlem af Venstres Landsorganisation og sønderjydske organisationer, medlem af Jordfordelingskommissionen for 9. distrikt, medlem af repræsentantskabet for Mejerifusionen Sønderjylland Øst og senere mejeriet Danmark, medlem af styrelsen for Danmarks Statistik, medlem af Det kgl. danske Landhusholdningsselskabs bestyrelsesråd, medlem af og næstfmd. for bestyrelsen for Danske Landbrugslærere, medlem af Landbrugsskolerådet fra dets oprettelse, fmd. for Rønshoved Højskoles bestyrelse, havde derudover flere lokale hverv o. s. v.

I mange år var han landbrugets radiokommentator, der gjorde ham kendt og afholdt ud over hele landet. Vel havde han ikke Petersen-Dalums bløde, melodiske stemme, men indholdet var aktuelt, lødigt og omfattende. Han var altid på vagt med et lille hip, når landbruget blev gået for nær.

K. J. var en anset foredragsholder ved landbomøder landet over, altid aktuel, ofte med et politisk snit.

Som underviser var Karlskov Jensen meget klar og dygtig. Han formåede at få 9 mdrs. kurset gjort til hovedkurset. Kun få elever rejste efter et 6 mdrs. ophold. 5 mdrs. kurset afskaffede han helt. Skolen var i Karlskov Jensens tid konstant fuldt besat.

K. J. pegede stadig på det nye, og det økonomiske havde som nævnt en fremtrædende plads.

Karlskov Jensen havde meget stor støtte af sin hustru, Margrethe. Hun ledede med sikker hånd den store husholdning, forestod alle indkøb og alt hvad dermed fulgte. Hun var i besiddelse af stor ordenssans og var med i alt, aftaler med håndværkerne, elevunderholdning, aftaler med foredragsholdere og meget andet. Det må komme hende tilgode, at der er så smukt og velholdt i skolelokalerne.

elevværelserne og ude omkring skolen, i haver og anlæg. Hun var i besiddelse af stor skønhedssans, gæstfri og festlig også i det smukke hjem, hun skabte.

Begge har med ære skrevet deres navne ind i skolens og Sønderjyllands historie. Karlskov Jensen er R. af Dbg.

Det andet afsnit af Graasten Landbrugsskoles historie er nu forbi. Familien Karlskov Jensen bragte netop det, der trængtes til. Men efter 15 års forløb trak politikken så stærkt i Karlskov Jensen, at han ikke længere modstod de gentagne opfordringer og sagde ja til Otterup-kredsen. Han prøvede på ved hjælp af en medforstander at forene begge opgaver, men efter et par års forløb følte han det utilfredsstillende. Han købte gård på Fyn og ejerlejlighed i København. Efter godt 16 års virke ved skolen følte han også, at han nu med god samvittighed kunne overlade arbejdet til andre, og med rette. Der trængtes også til mænd af hans type på Christiansborg.

L. L.

Kirsten og Filt Jensen.

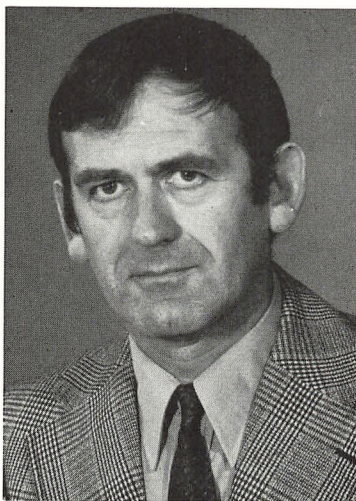
Så skulle der igen ansættes et nyt forstanderpar – det tredje. Kunne man nu være lige så heldig denne gang som de to første gange. Det blev forholdsvis let at træffe valget. Bestyrelsen ansatte Kirsten og Filt Jensen 1. sept. 1973.

Filt Jensen er ikke ny, han er gl. elev og har været lærer både hos »Bonden« og »Bygmesteren« – ialt i 13 år. Han har været planteavlskonsulent i Sønderborg Amts Landbof. 1962-72 og siden 1972 bygningskonsulent for hele Sønderjylland og leder af rationaliseringskontoret i Åbenrå. I en periode var han assistent for landskonsulenten i svineavl for 9. distrikt, han har tillige det sidste par år været gårdejer i Stenderup, V. Sottrup. Han er kendt og anerkendt over hele landsdelen, så det kan siges, at han næsten var selvskrevet til forstandergerningen på sin gamle skole. Han elsker skolegerningen, og vi husker ham som en fortrinlig lærer. Han har været sekretær for elevforeningen i nogle år, og de havde nu valgt ham ind i bestyrelsen. Vi hørte mange lovord, da det blev kendt, at han skulle til Graasten.

Filt Jensen er født på Rishøjgård i Ormslev. Efter ophold på efterskole, højskole og landbrugsskole blev han agronom i 1949. Allerede samme efterår kom han til Graasten L. som lærer.

Han er gift med fru Kirsten. Hun er Graastener, datter af kreditforeningsrepræsentant Fritz Biehl, og hun er et smukt og dygtigt skud på den gamle Biehlstamme. Hun er stærkt politisk interesseret og har været en energisk fortaler for venstres sag i flere foreninger.

Nu er parret så i gang, og de kører skolen i det gamle spor og med de »gamle« lærere, men selvfølgelig kommer der nye idéer til alt efter tidens tarv. Filt Jensen har allerede grebet »murskeen«.



Kirsten og Filt Jensen.

Graasten Landbrugsskole er stadig i de bedste hænder, fagligt og menneskeligt.

L. L.

Forstander L. Lauridsen.

Da græsmarkskonsulent Hans Hansen i 1923 var antaget som forstander for den kommende Graasten Landbrugsskole, stod det ham klart, at når både han selv, og medforstander Hans Hansen – (Onkel Hans) var planteavlsfolk, var det væsentligt for en afbalanceret helhed, at finde en virkelig personlighed til at administrere husdyrbrugsfagene.

Gennem sit virke som græsmarkskonsulent havde Hans Hansen kontakter over hele Jylland og derfor også forudsætning for at vurdere, at den energiske og inspirerende unge kvægavlskonsulent i Ring-

købing amt netop var manden, der var brug for på Graasten Landbrugsskole.

Det blev for skolen og landsdelen et lykkeligt valg. For skolen var det lykkeligt, fordi L. Lauridsen er den fødte lærer, få er de pædagoger, det er forundt at rumme en sådan sum af veltalenhed, pædagogisk evne og udstrålende inspiration. L. L. har en sjælden evne til at vurdere, hvad der er aktuelt at medtage i et foredrag, dernæst at ud-



Thea og L. Lauridsen.

lægge det på en måde, så det virker logisk, og endelig at gøre det i et velformet sprog.

L. L. var en dygtig faglærer på skolen, men havde også en fin evne til at pege på andre værdier end de materielle. Ofte har L. L. i skrift og tale bevæget sig langt ind i det folkelige og åndelige, og gennem dette, præget skolen og dens elever.

L. Lauridsen har gjort skolen kendt ud over landet, det var L. L. der repræsenterede skolen udadtil. Der findes næppe nogen, der har holdt så mange foredrag i den sønderjydske landsdel som L. L., der er nok ikke den talerstol i et sønderjydsk forsamlingshus eller kro, som han ikke har betrådt.

I mange landbo- og husmandsforeninger var L. Lauridsen en årlig tilbagevendende gæst på foredragslisten i op mod 40 år. Mange elever er ved disse møder hentet til Graasten Landbrugsskole, jeg er en

af dem. Ved et møde i januar 1945 var L. L. og en anden landbrugsskoleforstander talere, jeg deltog i mødet og havde forinden besluttet, at de to talere gennem deres foredrag skulle afgøre, hvilken landbrugsskole jeg skulle vælge, det blev Graasten, tak for det L. L.

Det er dog ikke kun fra talerstolen L. L. har gjort sit, og Graasten Landbrugsskoles navn kendt, hans uhyre flid ved skriveborden, har resulteret i, et væld af artikler. I de 26 år, L. L. var redaktør af landbrugsstoffet i Nordslesvigs Landbrugs- og Mejeritidende, var han en ugentlig gæst flere steder i bladet. Som redaktør af de første 13 udgaver af »Svinehold og Svinefodring« (der er udkommet i 83000 eksemplarer) har L. L. bragt sit, og Graasten Landbrugsskoles navn ud over det ganske land og langt videre, bogen er blevet brugt som lærebog ved »Den norske Landbohøjskole«, og den findes i en – ganske vist vanskelig læselig – japansk udgave. Af andre ting fra L. L.'s forfatterværksted kan nævnes:

Fodermesterens ABC, Fodermesternyt, Fodermesterbogen, Kvægavl og Kvægopdræt, Den ny Landmandsbog, Raunkjærs Leksikon, som de væsentligste bøger L. L. har været forfatter til, eller medarbejder ved. Det følte derfor også fortjent, da L. Lauridsen blev ridder af Dannebrog.

At Graasten Landbrugsskoles bestyrelse i 1935 gjorde L. Lauridsen til medforstander for at binde L. L. stærkere til skolen, var en fornøftig disposition. Mange er de landbrugsskoler, der har tilbudt L. L. en forstanderstilling, hvor mange ved kun L. L. Når det ikke blev til noget, skyldes det måske også fru Lauridsens dengang svigtende helbred. Hvis det er tilfældet, har det svigtende helbred været et gode for Graasten Landbrugsskole (undskyld fru Lauridsen). Men fru Lauridsens betydning går langt videre, vel først og fremmest ved den atmosfære hun evner at skabe i hjemmet, den har afgjort været næringsgivende og inspirerende for L. L.'s virke.

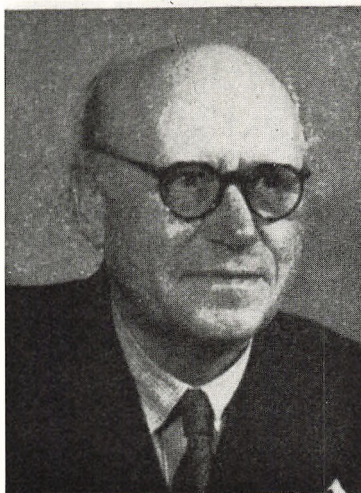
Vi er mange, der har nydt godt af den hygge fru Lauridsen evner at skabe i hjemmet, og det viser sig bl. a. ved, at mange gamle elever stadig nyder at glæde dem med et besøg i hjemmet i Graasten.

Jeg vil gerne slutte med at være lidt personlig: Først en tak, for hvad I har betydet for Kirsten og mig, dernæst dette: Hvor har I meget at se tilbage på. Hvor er der meget, der er lykkedes for jer. Hvor har I grund til at føle jer rige.

F. J.

Konsulent Hans Hansen, Åbenrå.

Enhver landmand ved, at skal det give en god høst, må jorden være vel forberedt. I 1924, da vi kom til Graasten, var jorden ualmindelig vel tilberedt, så vi skulle være store kludremikler, om det skulle give misvækst. Beredningen var ikke sket med traktor eller andre mekaniske hjælpemidler, men af en lyslökket, ung mand, der i 17 år forud



Hans Hansen, Åbenrå.

på cykle var fartet Nordslesvig rundt i solskin og regn opfordrende til landøkonomiske fremskridt. Manden hed Hans Hansen, Sønderjyllands eneste konsulent til 1920.

En enkelt mand får ikke så stor betydning, bliver ikke en landøkonomisk fører uden at være i besiddelse af store faglige og menneskelige egenskaber.

Den faglige uddannelse fik H. H. på Tune Landboskole og Landbohøjskolen og i gode lærepladser. Menneskelig var Hans Hansen jævn og ligetil, ærlig og oprigtig, parret med guds frygt og nøjsomhed. Disse egenskaber skabte ham en enestående tillid hos landmændene. Våbnene sleb han i højskolens smedje. Det vil forstås, hvad det betød for skolen at få H. H. med i ledelsen og undervisningen af dansk ungdom. Hans Hansen forlod ikke pladsen, da såbedet var beredt, nej, han hjalp til at pleje »sæden«. – Vi kunne måske nok

have undervist i grundforbedring og jordbundslære, men vi kunne ikke sige til eleverne: »Næh hvor du ligner din far«! Eller »hvordan har moster Karen det?« o. s. v. Vi kunne heller ikke så godt lære dem om penge, prisforhold og ejendomsøvertagelse m. m. Hans Hansens rige erfaring gav ham en præferencestilling. Det var en oplevelse for eleverne at møde H. H. og hans stilling karakteriseres bedst ved, at de gav ham kælenavnet »Onkel Hans«.

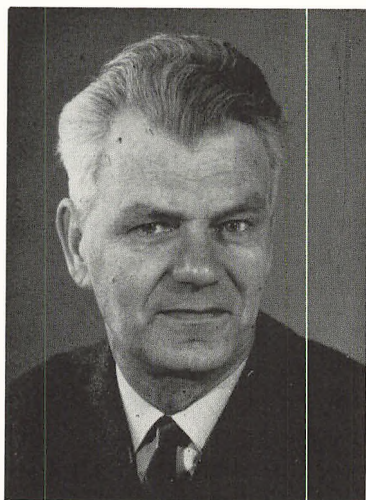
Hans Hansen virkede med nogle få årlige timer til sin død i 1957. Hans gode kone, Sophie, døde 1950. Vi, der har haft den lykke at samarbejde med H. H., vil mindes ham i dyb taknemmelighed. Han var R. af Dbg.

L. L.

Asta og Christian Gedbjerg.

Efter opfordring fra Karlskov Jensens indvilgede bestyrelsen i at udnævne Christian Gedbjerg til medforstander fra 1. okt. 1971. Chr. G. skulle aflaste K. J. i forholdet til eleverne, når K. J. var optaget af møder i Folketinget. Ledelsen af skole, landbrug og regnskab m. v. skulle fortsat varetages af K. J. Samtidig skulle Asta Gedbjerg overtage ledelsen af køkkenafdelingen, mens Margrethe K. J. fortsatte med at varetage alle de øvrige pligter.

Christian Gedbjerg har været en dygtig og afholdt lærer ved G. L.



Asta og Christian Gedbjerg.

siden ansættelsen 1962. Ikke mindst vil mange af aspiranterne til Landbohøjskolen huske Gedbjerg som en eminent matematiklærer. Mange gamle elever vil også med taknemmelighed erindre »hyggesnak« med råd og vejledning i forbindelse med besøg i Gedbjergs »supermarked« (boghandelen). Gedbjergs vestjydske lune og store menneskelighed har klaret adskillige problemer for eleverne og medvirket til det gode »klima« på skolen.

Asta Gedbjerg mødte med gode forudsætninger for at overtage ledelsen af køkkenafdelingen, idet hun er husholdningslærerinde. Graasten Landbrugsskoles renome med hensyn til god forplejning skulle jo gerne bevares. Det tror vi også er lykkedes.

Såvel Christian Gedbjerg som Asta G. fortsætter efter forstanderskiftet uændret.

Sv. K. J.

Skolens virke 1957-1974

berettet af Sv. Karlskov Jensen.

Træk fra beretningerne i de årlige elevskrifter fortæller eet og andet, dels om udviklingen politisk, erhvervsøkonomisk, dels om undervisningen og livet på skolen, og den udvikling som der pågår.

I elevskriftet for 1957 skriver K. J. om »tanker i forbindelse med det europæiske Fællesmarked«. Det hedder heri bl. a.: »Vi står nok først ved begyndelsen af den tekniske tidsalder, men vi må gøre os klart, at hele denne udvikling forudsætter vældige investeringer, teknisk og økonomisk, investeringer som de små lande vil få svært ved at klare alene. Samtidig forudsætter automatiseringen og den industrielle stordrift store, toldfrie afsætningsområder. D. v. s. at Vesteuropa, som jo er delt op i de mange små, selvstændige stater, med egne toldgrænser og handelsrestriktioner, ikke er egnet til at imødekomme det 20. århundredes krav. Allerede på nuværende stadi er Vesteuropas produktionsfremgang ikke på højde med Amerikas og Sovjetruslands, her har man nemlig de store økonomi- og produktionsområder, som er forudsætningen for, at den tekniske udvikling kan udnyttes og et afsætningsområde, der er stort nok til, at der kan ske afsætning af masseproduktionens frembringelser.

De i denne forbindelse små, europæiske stater har under denne udviklingsproces valget mellem at blive knust eller blive et ubetydeligt vedhæng til en stormagtsgruppe eller søge frem til et fornuftbetonet, produktionsmæssigt og økonomisk samarbejde. Kender Europa ikke sin besøgelsestid og forstår, hvad der er ved at ske på dette felt, løber vi en risiko for, at Europa synker ned til at blive et underudviklet område i det kommende århundrede.

Det er på denne baggrund, tanken om et europæisk Fællesmarked er dukket op«.

I december 1958 foretog vi indvielse af den nye foredragssal. I den tale, jeg holdt ved denne lejlighed fremsatte jeg de tanker, jeg havde gjort mig om Graasten Landbrugsskoles fremtidige linie og den undervisning, vi sigtede imod. Jeg udtalte bl. a.: »Graasten Landbrugsskole har sit særlige præg som skolen i grænselandet, ikke blot grænselandet mellem Danmark og Tyskland, men også mellem Norden og Europa. Dens opgave er naturligvis først og fremmest at virke for den ungdom, som søger den, dette må altid være det primære, men vi mener, at den derudover, naturligvis uden at prisgive nogen del af vor nationale selvstændighed og egenart må vise frisind og fordragelighed i nationale spørgsmål, så vi efter evne søger at medvirke til at fremme forståelse, tolerance og samarbejde mellem Europas folk.

Men i øvrigt er Graasten Landbrugsskole en fagskole, derfor må det være landbrugsfagene og grundfagene, der især præger timeplanen, men samværet og skolelivet må – som i højskolen – være præget af et kristeligt og folkeligt livssyn«. Jeg var inde på det ønskelige i at flere tog 9 mdrs. kursus i stedet for de traditionelle 5 mdr. og advarede mod tankerne om at gøre et landbrugsskoleophold obligatorisk, idet jeg sagde: »Der ligger netop i dette, at de unge af egen fri vilje og drift søger skolen, et udviklende moment. Og her er vi ved noget afgørende. Ved siden af at lære eleverne at kende mere til og vide mere om det, de arbejder med i landbruget, og give dem større forståelse og mere lyst til arbejdet er det et mål for os at være med til at udvikle dem til selvstændigt tænkende mennesker, personligheder, der tør tage et ansvar, er modne nok til at tænke selv, vurdere selv og handle selvstændigt«.

Jeg sluttede med følgende:

»Når vi nu i aften indvier vor nye foredragssal, er det naturligt at lade tankerne gå tilbage til 1924, hvor skolen her og den gamle foredragssal blev indviet. Der blev da talt af bestyrelsens næstformand, domæneforvalter P. J. Refshauge om målet med skolen og dens arbejde, Refshauge sammenfattede sin tale i tre punkter:

1. Det arbejde, her skal gøres, og det liv, som her skal leves, skal bæres af en dyb, stærk og villende kærlighed til vort folk og vort land. Danmark skal stå som overskriften over det alt sammen.
2. De unge, som kommer her, skal ikke alene lære at gøre deres ger-

- ning, så de kan leve af den, men de skal også lære at leve i deres gerning, mens den øves.
3. Der skal gives dem del i den glæde, som ligger i at forstå. Der skal gives dem kundskaber til magt over forhold, de møder og over de kræfter, de kommer til at arbejde med. Kundskaber til magt over dem selv og deres evner.

Efter disse retningslinier har der været arbejdet på denne skole gennem de mange år siden da – i dag er vi, bortset fra Lauridsen, andre som skal gøre arbejdet. Må jeg da ved indvielsen af vor nye foredragssal og talerstol bekræfte, at vi føler os i overensstemmelse med den målsætning, Refshauge gav udtryk for i 1924«.

Den 5. februar 1959 gled dannebrog på halv på Graasten Landbrugsskole. *Hans Hansen*, skolens første forstander og leder gennem 33 år var død godt 67 år gl. I elevskriftet samme år skrev Mads Thuesen mindeord. Det hedder bl. a.: »En ydmyg kæmper er segnet, men et stort og betydningsfuldt livsværk er lykkedes, og Graasten Landbrugsskole vil stå som et værdigt og uforglemmeligt minde om hans dåd. Mange gamle elever og gode venner her i landsdelen og ud over landet siger ham tak for hans store og værdifulde indsats til gavn for dansk landbrug, i særdeleshed for det sønderjydske.

Ved hans død bøjer vi vort hoved i dyb taknemmelighed for en af Danmarks gode sønner, der var med til at løse en betydningsfuld opgave i genforeningsarbejdet.

Mads Thuesen.

Elevtilgangen er meget stor i disse år for Graasten Landbrugsskoles vedkommende. Efter at G. L.s 9 mdrs. hold i gns. har ligget på omkring en halv snes stykker gennem alle årene er der nu stærk stigning i elevtallet på 9 mdrs. holdet. I 1961 hedder det »Elevtilgangen har igen i år været meget stor, vi kunne melde fuldt hus allerede fra foråret af, mange måtte vi sige nej til. Holdet blev på 129 på vinterskolen. I april i år havde vi 80 og 41 på 9 mdrs. holdet«.

I 1963 hedder det, at antallet af unge, ugifte mandlige medhjælpere er gået ned fra 172.000 i 1939 til nu kun 60.000 og nedgangen fortsætter med stærke skridt. I 1959-60 var der 2.700 elever på landbrugsskolerne tilsammen, men i 1962-63 var der kun 1750. Det er en meget mærkbar nedgang. »På Graasten Landbrugsskole har vi indtil nu været i den heldige situation at kunne notere fuldt hus. Dette kan vi også gøre for det skoleår, der her skal berettes om. Vi havde

på vinterskolen 129 elever, 81 blev på aprilholdet og 47 fortsatte i 9 mdr. heraf 12 på aspirantholdet til Landbohøjskolen«.

1. nov. 1961 fratrådte L. Lauridsen sin virksomhed ved skolen efter at have været knyttet til skolen helt fra dens oprettelse i 1924, de sidste 26 år som medforstander. Jeg omtalte det i elevskriftet »L. Lauridsen har gennem det lange spand af år været en eminent dygtig lærer og samtidig knyttet tråde ud omkring i landet af stor betydning for skolen. Derudover har L. Lauridsen gennem en udstrakt forfattervirksomhed af faglig art øvet en indsats der også inddirekte er kommet skolen tilgode. Når Graasten Landbrugsskole har opnået så smuk en placering, som tilfældet har været, har L. Lauridsen sin meget store andel deri. Skolen og dens elever gennem det lange spand af år er derfor Lauridsen megen tak skyldig. Vi ønsker familien Lauridsen mange gode år i deres nye hjem i Graasten«.

I elevskriftet for 1965 skriver biskop Beyer, Rinkenæs: »Vi lever i en maskinalder, er det maskinen, der mere og mere behersker vort liv? Er den herre over os, eller er den vor tjener? I en sådan maskinalder er det vigtigt at vi besinder os på, hvad mennesket er, og hvor vor plads i tilværelsen er. Vi kan jo fristes til at tro, at vi blot er en lille maskindel i en stor maskine. Efter Newtons opdagelse af tyngdeloven og de øvrige fysiske love om årsag og virkning m. v. syntes der ikke at være plads for Guds indgriben eller menneskets frie vilje og ansvar. Universet føltes koldt og hårdt.

Først nu er de førende videnskabsmænd ved at opdage, at dermed er ikke alt sagt om tilværelsen. Den kendte atomforsker Oppenheimer bekender ydmygt, at det vi ved, er såre lidt i sammenligning med det, vi ikke ved. Niels Bohr skriver, at den seneste udvikling af videnskaben har skabt et nyt grundlag for brugen af sådanne ord som viden og tro«.

I elevskriftet for 1966 er landbrugets problemer voksende. Under årets gang beretter K. J. »Det år, der er gået siden nov. i fjor, bragte ikke den afklaring på vore markedspolitiske problemer, som vi havde håbet. Tværtimod ramte Fællesmarkedets afgiftssystem os langt hårdere end før. Ikke sært, at der hersker utryghed og usikkerhed i mange danske landbohjem. Økonomiske bekymringer, uløste generationsskifteproblemer, usikkerhed med hensyn til landbrugets form og stilling fremover sammen med et betydeligt arbejdspress er årsagen til denne utryghed. Mange af landbrugets unge giver op overfor vanskelighederne og søger over i andre erhverv, hvor arbejdstiden er

kortere og kravene til etablering lettere at imødekomme. Nu kan det jo ikke være klogt alene at tage stilling ud fra øjeblikkelige forhold. Jeg har i en anden artikel i dette elevskrift vurderet landbrugets udsigter på lidt længere sigt. Alt peger på, at produktionen af landbrugsvarer ikke længere kan følge med forbrugsstigningen, vi er på vej mod en periode, hvor vi formentlig vil komme i »sælgers marked«.

I elevskriftet for 1968 skriver L. Lauridsen om landbrugets krise »Vor landbokultur – mennesket bag fremskridtet – er vel trods alt vort vigtigste våben i kampen for landbrugets gode og attråværdige beståen.

Når der trods krise og svære vanskeligheder for tiden alligevel er lyspunkter, så beror det bl. a. på, at historien viser, at det altid er gået op og ned i landbruget. Vi kom over omlægningskrisen sidst i forrige århundrede, og vi kom over afsætningskrisen i 30'erne, selv om det var svært, og vi vil også nok finde veje ud af de nuværende vanskeligheder, selv om det kan tage tid, da omvæltningen er så stor og ensidigt er lagt på landbrugets skuldre.

Et forhold, der kan give fortrøstning, er vor landboudoms store dygtighed og efterhånden også gode uddannelse. De vil kunne løse opgaverne, om der blot er nogenlunde muligheder derfor.

Og endelig kan nævnes, at vi har evnen til samarbejde som kun få andre lande, og lad os tro på, at det ikke mindst skyldes vore menneskelige og folkelige egenskaber. Disse egenskaber kan vel nok trænge til at styrkes i vort folk, men vi har altid vist, at være i besiddelse af skjulte kræfter, når det kneb, lad os håbe, at vi stadig er det«.

Om den fortsatte strukturtilpasning hedder det i årets gang: »Der er nu kun 150.000 landbrug tilbage mod 210.000 for en del år siden. Men vi skal længere ned endnu. Der er i år kun ialt 1140 elever på landets landbrugsskoler, heraf 125 aspiranter. Der bliver altså maksimalt 1000 landmænd af denne årgang. Det svarer til ca. 2,5 pct. idet der fødtes ca. 40.000 drenge pr. år sidst i 40'erne«.

I samme elevskrift skriver Chr. Gedbjerg om »Det tavse forår«, det hedder heri bl. a. »Mange ting tyder på, at vi mennesker meget let kan ødelægge tilværelsen for både os selv og andre, medmindre vi passer på (med kemiske bekæmpelsesmidler). Faren er sikkert større, end de fleste tænker på. Vi kan nemlig i løbet af ganske få år vente en kolossal stigning i forbruget af skadedyrsbekæmpelses-

midler i verden. Det kommer den dag, da udviklingslandene får øje på de muligheder, der for dem ligger gemt i brugen af disse stoffer. Til den tid må vi træffe vort valg. Vi kan lade tingene gå deres gang og betale med liv eller helbred. Vi kan finde frem til stoffer, som er mindre giftige for mennesker, og, hvad der er det vigtigste af alt, vi kan indskrænke os til brugen af de midler, der nedbrydes hurtigt«.

I 1969 skriver jeg under årets gang om ungdomsoprøret bl. a.: »Mange i og uden for landbruget spørger i disse omskiftelsesår, hvordan de unge er, som befolker landbrugsskolerne? Man forstår godt det ængstelige spørgsmål fra mennesker som overvejende kender til dansk ungdom fra radio og TV. I disse massemedier tegner man et helt forkert og eensidigt billede af ungdommen. Den store gruppe af unge der med energi og flid forbereder og uddanner sig til en fremtidig gerning, ser man ikke meget til der, og det er dog langt den største del, og til denne hører eleverne på vore landbrugsskoler. Man kan aldrig så meget fremhæve det idealistiske, der ligger i at gøre oprør mod det bestående og i at søge bort fra den materialistiske hverdag. Skal der leves et menneskeværdigt liv i de årtier, der ligger foran os, med mad til alle, hjælp til de syge og gamle, boliger til alle, skoler, biblioteker og transportmidler, så den enkelte ikke er bundet til den plet, han tilfældigt bor på o. s. v. så har det den klare forudsætning, at de unge uddannes, at der bestilles noget, at hovedparten vil yde, før de nyder. Så kan man ikke nøjes med at lade hår og skæg gro og maje sig ud med blomsterbilleder og drive dagen hen i en hashrus og i øvrigt intet præstere selv, kun kritisere det bestående og stille krav til samfundet«.

1970 skriver L. Lauridsen om balance i tilværelsen. L. L. skriver bl. a. »Det vi kalder kultur hos mennesker er i virkeligheden samspillet mellem det materielle og det åndelige, hvormed jo ikke alene forstås det religiøse, men alt det medmenneskelige. For tiden dyrker man i høj grad det materielle, og hvis der ikke opnås en bedre balance mellem det materielle og det menneskelige, vil det ende galt. Vi er blændet af statusjageri, vi interesserer os for meget for det uvæsentlige, for indholdsløse ting, fordi alt for mange tror, at materiel velfærd fører til lykken. I dag har vi kundskaber nok, men allerede Christian Kold skrev: »Hvis vi bare stadser de unge op med kundskaber, så giver vi dem rovdyrklør til egoistisk at rive til sig af verdens gods«. Vi må se igen at få skabt balance mellem det materielle og det åndelige. Mister vi det folkelige og åndelige livssyn, bliver

vurderingerne usikre, og det vil til sidst gå ud over produktionen og dens planlægning – altså også det materielle«.

I 1971 skriver jeg lidt om sigtet med undervisningen. Det hedder bl. a.: »Det er op til os at lægge undervisningen til rette, så de unge ikke alene får den nødvendige uddannelse og oplæring set ud fra det nuværende stade i landbruget, men vi skal have med i sigtet, de krav, som fremtiden vil stille. Det elevhold, der nu er rykket ind på skolen, vil være landmænd i deres bedste alder år 2000. Vi kan ikke vide meget om kravene til landmanden så langt frem i tiden, men vi kan pejle udviklingsretningen og tage bestik derudfra. Det søger vi at gøre. Fundamentet lægges kun een gang. Supplerende kurser må så føje det dagsaktuelle til efterhånden. Grundfagene må have deres rundelige plads på timeplanen. De økonomiske fag har i de senere år fået en stadig mere omfattende plads. Det er store beløb en landmand administrerer. Det er ikke alene driftstilrettelægningen, der skal ske ud fra økonomiske beregninger. Forud for investeringerne må gå kalkulationer og driftsanalyser til belysning af indvirkningen på den samlede økonomi.

Vi søger at tilpasse undervisningen efter de krav, udviklingen stiller til os, men vi må tillige medtage i sigtet, at vi har mulighed for at påvirke udviklingen, om vi er fremsynede nok i vor undervisning af fremtidens landmænd«.

I 1973 sammenfatter jeg landbrugets udvikling i den periode på 16½ år, hvor jeg havde ledelsen på G. L. »Disse 16½ år har været en omstillingens tid for dansk landbrug, som i denne periode har været ude i meget store omskiftelser, og meget vanskelige økonomiske kår. Dansk landbrug har måttet konkurrere mod told og afgifter på det europæiske marked, mod statsstøttet eksport og kontingenteringer i EFTA og andre markeder, det har måttet »tåle« statstilskud og forhøjede hjemmemarkedspriser trods længere arbejdsdag og mindre løn end de fleste andre i vort samfund. Under disse uhyre vanskelige økonomiske forhold måtte dansk landbrug gennemføre en omfattende strukturrationalisering og en stærk mekanisering for at afbøde virkningerne af den vældige afvandring af unge. Dette sidste skabte store vanskeligheder for mange landbrugsskoler, så store, at mange måtte give op.

For dansk landbrug betød disse forhold omfattende låntagning og mange afsavn. Men landbruget kom igennem med »det bedste i behold«. Landbrugsskolens og vor opgave var at prøve på at vise vej

og bevare og styrke de unges tro på en fremtid for dansk landbrug og i dansk landbrug.

Med Danmarks tilslutning til EF er dansk landbrugs stilling ændret fundamentalt. Vi har fået muligheder og perspektiver i erhvervet igen«.



Mads Thuesen, fmd. 45-72.

Den 30. januar 1972 modtog vi budskabet om, at skolens formand, gårdejer Mads Thuesen, Anslet, pludselig var afgang ved døden i sit hjem, jeg skrev mindeord i elevskr. 72: »Mads Thuesen havde – som mange ved – været svagelig de sidste par år, men så sent som i begyndelsen af januar havde Mads Thuesen deltaget i et bestyrelsesmøde her, hvor han virkede frisk og veloplagt.

Mads Thuesen blev indvalgt i Graasten Landbrugsskoles bestyrelse i 1942 og valgtes som formand allerede i 1945, en stilling han beklædte til sin død.

Mads Thuesen var Graasten Landbrugsskole en god formand. Han omfattede skolens arbejde og virke med varm interesse. Mangfoldige gange kom han ind, når hans vej faldt forbi. Han var altid optaget af landbrugets problemer og ville gerne drøfte dem med os. Min kone og jeg glædede os over hans besøg, og vi følte, at vi ved hans død mistede en god og trofast ven.

Han gav os frie hænder til at gennemføre den udbygning af skolen og landbruget, som vi mente, der var brug for allerede i 1957, da vi overtog ledelsen af Graasten Landbrugsskole, og det gentog sig hver gang, vi senere fremkom med nye forslag til forbedringer. Vi blev altid mødt med positiv tillid og støtte.

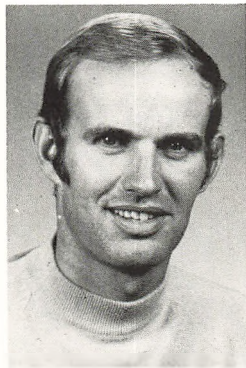
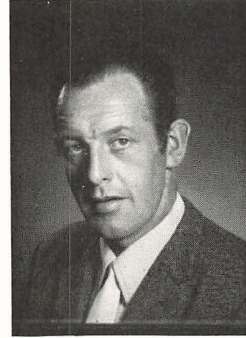
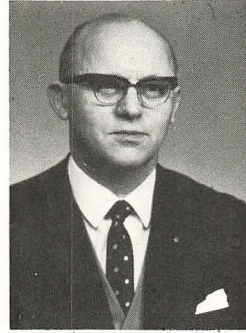
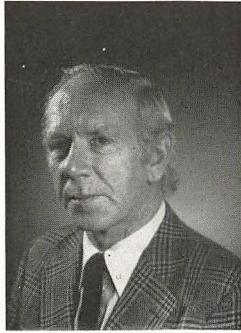
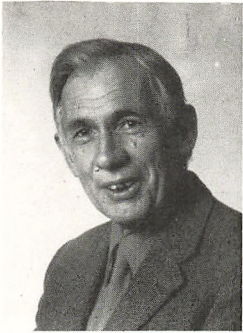
Vort samarbejde med Mads Thuesen gennem de forløbne 15 år var helt uden mislyde. Han var en dansk bonde i ordets bedste betydning. Selv dygtig som opdrætter og landmand i en sjælden grad.

Fremsyn, vidsyn og trofasthed karakteriserede ham i forholdet til skolen og os, der har vort virke her.

Vi vil holde hans minde i ære!

Sv. Karlskov Jensen.





Skolens nuværende bestyrelse:

Øverst fra venstre: Erik Boesen, Stubbom, formand. H. P. Fogtmann, Rødding, næstformand. Holger Hansen, Stubbæk. Hans Jepsen, Rørkær. Mads Schmidt Eriksen, Broballe. Hans A. Pedersen, Harreby. Chr. Ludvigsen, Stenderup, Toftlund.

Skolens bestyrelse 1924-1974

| | | |
|--|---------|--------------|
| Christian Petersen, Palæet, Graasten | 1922-34 | fmd. 1922-34 |
| P. J. Refshauge, Christiansfeld | 1922-42 | |
| Jørgen Gram, Ankergaard, Gabøl | 1922-62 | |
| P. P. Pinstруп, Godensgaard, Nibe | 1922-27 | |
| Direktør Dorph Petersen, København . . . | 1922-26 | |
| Jørgen Tychsen, Frøslev | 1922-30 | |
| Jørgen Mathiesen, Græshøj, Graasten . . . | 1922-28 | |
| Karsten Iversen, Askov Forsøgsstation . . . | 1926-65 | |
| Amtmand Refslund Thomsen, Aabenraa . . | 1927-58 | |
| Nicolaj Christensen, Dybbøl | 1928-48 | fmd. 1934-45 |
| Kr. Philipsen, Lundtoftbjerg | 1930-57 | |
| Hans Jacobsen, Løkkegård, Sønderborg . . | 1934-71 | |
| Mads Thuesen, Anslet, Fjelstrup | 1942-72 | fmd. 1945-72 |
| Jørgen Petersen, Blans | 1948-71 | |
| Holger Hansen, Stubbæk, Aabenraa | 1957- | |
| Hans Jepsen, Rørkær, Jejsing | 1959- | |
| Viggo Ludvigsen, Københoved | 1962-71 | |
| H. P. Fogtmann, Rødding | 1965- | |
| Mads Schmidt Eriksen, Broballe | 1971- | |
| Christian Ludvigsen, Stenderup, Toftlund . | 1971- | |
| Erik Boesen, Stubbom, Haderslev | 1971- | fmd. 1972 |
| Hans A. Pedersen, Harreby, Gram | 1972- | |

Undervisningen gennem årene

Formen på undervisningen gennem årene har ændret sig væsentligt lige som indholdet. Gennem de første ca. 35 år havde foredragene en meget stor plads på timeplanen. Der var gennemgående 4 foredragstimer hver dag, og de øvrige timer var deltimer, hvor overhøringer, regning og dansk, regnskab, gymnastik m. v. udfyldte timeplanen. Da der kun var to skolestuer ialt + gymnastiksal var mulighederne for opdeling i hold meget begrænsede. Lærerstaben var i disse år begrænset til 4-5 lærere, forstanderne indbefattet. Først med ibrugtagningen af den nye foredragssal og laboratorium lettede det noget og helt godt blev det, da den nye spisesal m. m. kom til. Nu fik vi udmærkede klasselokaler dels i den tidligere elevdagligstue, dels i den gamle spisesal, dels i annexet. Det var også meget påkrævet, idet undervisningen mere og mere gik fra de mange foredrag med hele elevholdet samlet til opdeling på mindre og mindre hold, hvor samtaletimer, holdgennemgang, overhøringer og skriftlige arbejder m. v. dominerer.

Hvor hastigt udviklingen er gået gennem de seneste år, kan måske bedst karakteriseres ved, at jeg med sikkerhed kan sige, at forrige års timeplan ikke eet eneste år har været godtaget af os i lærerkollegiet, når det nye skoleårs timeplanlægning skulle ske.

Der har år efter år været justeret og ændret efter de foregående års erfaringer, og den viden, som deltagelse i kurser og efteruddannelse, havde givet os lærere. Lærerkollegiet har aldrig sparet sig nogen anstrengelse i retning af at søge undervisningen gjort tidssvarende og bedst mulig. Men en ledetråd har været, at vi aldrig ændrede, før vi nogenlunde sikkert anså ændringen for en forbedring. Der er næppe tvivl om, at undervisningen i den nye form er langt mere effektiv end tidligere, men når jeg desuagtet har holdt fast ved enkelte sam-

lede foredragstimer, hænger det sammen med, at vel kan konkret indlæring bedst nås gennem små klassehold, men inspiration og åndelig berigelse nås bedst i foredragssalen, hvor alle er med.

Visse fag egner sig for det ene, andre for det andet. At eksperimentere har vi ikke »råd til«, det enkelte elevhold kommer jo kun på landbrugsskole een gang. Lykkeligvis har hele lærerkollegiet i dette, som i andre spørgsmål, enigt gennemført undervisningen. Vi har naturligvis lyttet til elevudtalelser vedrørende ønsker til undervisningen, og vi har taget dem med i vore overvejelser i lærermøderne, men vi har kun rettet os efter dem, såfremt lærerkollegiet mente, at de indebar ændringer til gavn for hele elevholdet.

Der har i de seneste 6-8 år været stærke tendenser til overalt i undervisningsinstitutionerne at lade elevholdene være medbestemmende med hensyn til undervisningens indhold og tilrettelægning. Vi har også mærket disse tendenser på G. L. enkelte år. Men i almindelighed betragtet, kan et nyt elevhold nødvendigvis ikke have det overblik, hverken over undervisningen gennem det samlede skoleår, eller over effektiviteten af undervisningsformen, som det lærerkollegium, der har adskillige års erfaring sammen med årlige pædagogiske og faglige kurser og drøftelser med kolleger. Sammenfattende kan jeg derfor sige, at vi har lyttet opmærksomt til elevrøster, vi har været glade hver gang, vi har kunnet imødekomme dem, fordi de overbeviste os om det rigtige heri, men vi har ikke ladet elevrepræsentanter få afgørende medindflydelse på disse centrale spørgsmål, hvor forstandere og lærere har og må bære det fulde ansvar til gavn for undervisningen og det enkelte elevhold.

Spørgsmålet om en egentlig afsluttende eksamen har været drøftet i landbrugs lærerkredse gentagne gange. Men vi har afvist dette, fordi det indebærer en tendens til at uvæsentlige fag får for stor betydning, hvis der skal aflægges eksamen i dem, og de mister enhver elevinteresse, hvis de er eksamensfrie. Vi har derimod dels indført et meget stort antal skriftlige prøver skoleåret igennem i de forskellige fag, dels gennemført afsluttende prøver i de fleste fag. Resultatet af disse prøver bliver bestemmende for »indholdet« i det bevis, alle elever modtager ved afslutningen.

Det er mit bestemte indtryk, at eleverne i almindelighed har været glade for disse prøver, og at de har »animeret« dem til at lægge mere arbejde i undervisningen. Samtidig kan man ikke se bort fra, at navnlig de løbende skriftlige prøver også kan give læreren et indtryk af,

stor interesse for
vineavlscetret.



Kontrolassistentene
rykker ud.

Kan opstillingen godkendes? -
Afkorn efter Gråsten Ørn.



i hvilket omfang eleverne har forstået undervisningen og således også virke »animerende« på læreren.

Udover skolens faste lærerstab er vi i stigende grad kommet ind på at invitere specialister på specielle områder til at fortælle eleverne om disse, f. eks. pelsavl, frøavl, fjerkræavl, mejeri- og slagterivæsen, penge- og kreditforhold, afsætningsforhold, organisationsforhold og m. a. Det er min opfattelse, at eleverne har haft glæde og udbytte af disse besøg, og at det har været af betydning for dem at møde disse mange »topledere«.

Endelig vil jeg vedrørende undervisningen gerne nævne et andet forhold, nemlig de mange ekskursioner, vi især på sommerskolen gennemfører til virksomheder af forskellig art, men tillige til et stort tal af landmandsfamilier, som gæstfrit åbner bedrift og i adskillige tilfælde hjem for skolens elever og lærere. Dette at komme ud til praktiserende landmænd og gennemgå deres driftsforhold og ofte også regnskaber og pengeforhold med dem gør undervisningen »jordnær« og megen inspiration og viden er hjemtaget fra disse ture. G. L. skylder et stort tal af virksomheder og landmænd en meget stor tak for gæstfrihed og »åbne døre«.

Ved siden af undervisningen har det gennem alle årene været et tilstræbt mål at skabe hjemlige forhold for eleverne samt at støtte elevernes menneskelige og personlige udvikling og øge deres udsyn.

Gennem ugentlige foredrags- eller underholdningsaftener og samvær søges dette nået. Meget i tiden går den folkelige oplysning imod. Dette at eleverne praktisk talt alle har egen bil og derfor er meget borte fra skolen om aftenen gør det ikke lettere at holde sammen om denne side af et skoleophold. Men vi har på Graasten alligevel søgt at fastholde så meget som muligt af dette »skoleliv«, og vi tror, det stadig er af værdi for dem som deltager deri.

Medhjælpere i mark, stald, have og køkken m. v.

En virksomhed som Graasten Landbrugsskole er mangesidet, og mange medarbejdere rundt omkring på de forskellige poster medvirker til det samlede resultat. Lærernes virksomhed er omtalt andetsteds. Her skal påpeges, hvordan også hele den såkaldte praktiske stab har deres store andel i den udvikling, der er sket gennem de 50 år. En opremsning af deres navne og indsats vil føre for vidt og med



Pedelpar, gartner, praktikere og piger 1974.

risiko for, at nogle glemmes. Jeg nævner derfor kun enkelte, som i åremål har været længst på skolen.

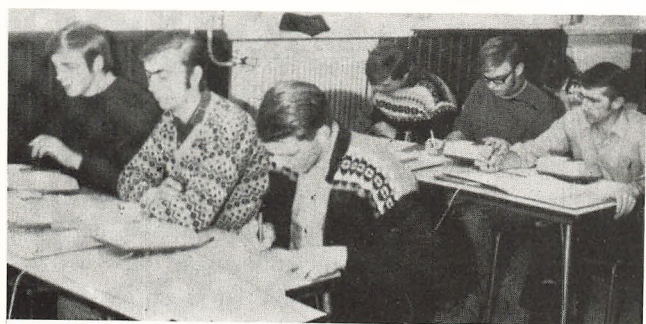
Der har gennem de 50 år været ialt 22 avlsledere. Den gennemsnitlige virketid har således kun været 2-3 år. Dette er ikke mærkeligt, eftersom såvel Hans Hansen som K. J. gennem alle årene har foretrukket unge, veluddannede karle, som senere selv skulle overtage landbrug. Så vidt jeg har kunnet se af annalerne har kun een været avlsleder i ialt 5 år, nemlig Frede Henningsen, der var hos os i årene



Avlsgårdens hovedbygning.

1966-71 næstefter i tid kommer skolens nabo, Niels Kold, der var avlsleder i fire år, nemlig fra 1943-47, og Søren Falk Andersen i en tilsvarende periode, nemlig fra 1926-30. Skolens nuværende avlsleder, Johnny Nørgård Petersen har på god måde varetaget opgaven siden 1972. Hans rolige, myndige og venlige optræden værdsættes af alle.

Hvad fodermestrene angår, da kommer Gade Holm ind som en fin nr. 1 med 18 år, fra 1925-43. Hans virke går der endnu frasagt om på skolen og egnen. Hans betydning for oparbejdningen af skolens besætning fra starten er legendarisk. Efter Gade Holm kommer i tid Peder Jensen, der trofast varetog denne betydningsfulde opgave i tiden 1957-67, afbrudt af et højskoleophold. Derudover skal nævnes Gunnar Nielsen, der har været fodermester i 4½ år fra 1/11-69 - 30/4-74. Gunnar Nielsen har medvirket til en betydelig ydelsesstigning i besætningen, ligesom der i hans tid er hjemtaget mange fine præmier fra Det sønderjydske Fællesskue.



Elektronikken har holdt sit indtog på G. L.



Mange andre fortjener at nævnes, det gælder også svinefodermerestrene, som vi har haft de seneste år, samt de mange hundrede mark- og staldelever, der har fået en del af deres praktiske uddannelse på Graasten Landbrugsskole gennem de 50 år. Jeg føler mig overbevist om, at G. L. også på denne måde har haft og stadig har stor betydning for det sønderjydske landbrug.

Det har været en lykke for G. L. at vi altid har kunnet få den nødvendige medhjælp, og at den helt overvejende har været af høj karat.

Af gartnere skal fremhæves tre, nemlig Thorkild Aagaard, som var en højt værdsat gartner i årene 1936-49, Peder Ibsen, der varetog opgaven i årene 1958-68 på udmærket måde og skolens nuværende gartner, Arne Led, der netop har passeret fem-årsdagen for sin ansættelse. Arne Leds tempo og hans altid store tjenstvillighed og gode humør værdsættes af alle på G. L.

Siden 1965 har G. L. haft et pedelpar til at varetage renholdelsen af skolestuer og elevafdelinger. Det nuværende pedelpar skal her nævnes for de sidste 5 års virke. Svend og Esther Pedersen er meget propre og holder skolestuer og elevafdelinger på særdeles god måde.

Fra køkkenafdelingen kunne nævnes et meget stort tal af dygtige køkkenledere, stuepiger og medhjælpere. Når jeg ingen nævner særskilt, glemmer jeg heller ingen. Jeg kan dog tilføje, at lige som mange sønderjydske landmænd har fået en del af deres praktiske uddannelse på G. L. sådan har mange landmandskoner også fået en del af deres uddannelse i køkkenet på G. L. Sådan må det jo gå, hvor mange unge er sammen. Godt for det!

Specielle kurser.

Ved siden af det egentlige landbrugskursus har skolen gennem årene haft forskellig kursusvirksomhed med tilknytning til landbrug.

Kontrolkursus har været fast på skoleplanen fra 1926 til 1972, hvor denne uddannelse blev samlet på Vejlbj. Igennem årene har ialt 867 kontrolassistenter fået deres uddannelse på G. L. Det er de færreste af dem, der har fungeret som kontrolassistenter, idet hovedparten var landbrugselever, der ønskede denne særlige uddannelse som led i landmandsuddannelsen. Men til trods herfor, er det alligevel et betragteligt antal af de fungerende kontrolassistenter, der har fået deres uddannelse på G. L.

*Fra elevmøde,
markvandring*



*Fra eksursion
1957.*

*Fra elevmøde,
staldtur.*



Svinekontrollkursus blev indført i skoleplanen fra 1958. I tiden siden da er der ialt 1375 elever, der har taget denne undervisning med afsluttende eksamen. Også her gælder, at det kun er et lille tal af dem, vel ca. 30, der har fungeret som svinekontrollassistenter efter at de har forladt skolen. Men de mange har forhåbentlig haft glæde af uddannelsen i eget svinehold.

Beslagkursus gennemførtes i årene fra 1926 til 1940 i samarbejde med de sønderjydske smedemestre. Mången en sønderjydsk smedesvend har fået suppleret den praktiske uddannelse op med et 3 mdrs. kursus på G. L. Dette er omtalt nærmere i jubilæumsskriftet fra 25 års jubilæet, hvortil interesserede henvises.

Kursus for staldmedhjælper er i årene fra 1969 til 73 gennemført i samarbejde med Specialarbejderskolen i Åbenrå.

Det har været 1 uges kurser for kostaldmedhjælper og 2 ugers kurser for svinefodermestre.

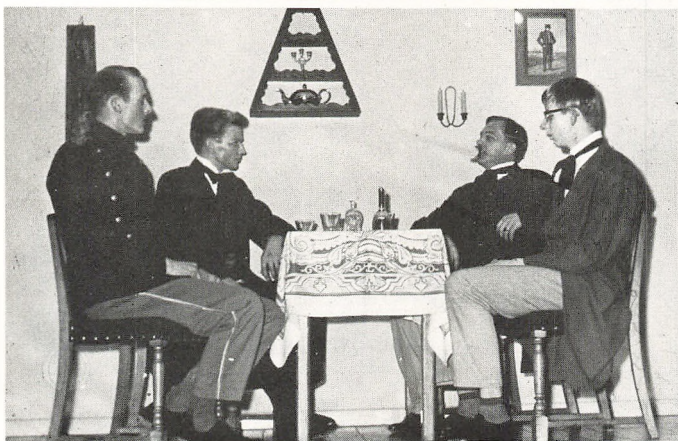
Den erhvervsfaglige ungdomsskole for unge landmænd fra Åbenrå-Sønderborg amter blev i nogle år inden grundskolernes oprettelse midt i 60'erne afholdt på G. L. for den ene uges vedkommende på hvert hold, der skulle foregå på skole. Den øvrige undervisning skete som eftermiddags- og aftenundervisning med 1 gang ugentlig rundt i amtet.

Efteruddannelseskursus for tidligere landbrugsskoleelever har været afholdt de seneste 5 år med 2-3 kurser årligt à ca. 25 timer. Der er næppe tvivl om, at sådanne efteruddannelseskurser bliver mere og mere påkrævede. I denne forbindelse kan også nævnes byggekursus, som vi gennem årene har afholdt i forbindelse med Tectum.

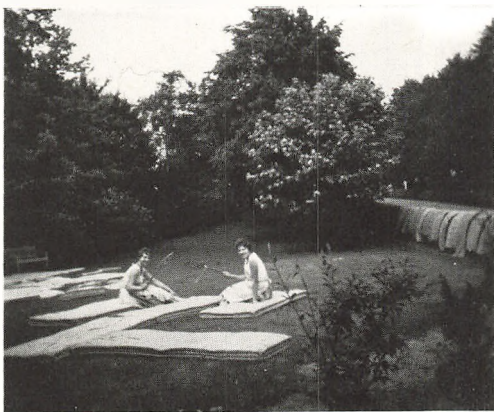
L. O. K.-kursus har vi haft gennem den sidste halve snes år. Disse kurser, som spænder over to sammenhængende dage, har haft en vældig tilslutning. Vi har flere gange måttet køre disse kurser dobbelt på grund af tilslutningen. I de første år var det ikke mindst mejeri- og slagterifusioneringen, der blev drøftet. Der er for mig ingen tvivl om, at disse kurser fik en stor betydning for den senere udvikling på disse områder. Det var ingen tilfældighed at mejerisammenslutninger i større stil først skete i Graasten-området. Mænd som Dons Christensen, Chr. Speggers, Knud Friis, Hans Hindrichsen m. fl. var faste deltagere i disse møder, og de mange landmænd, der deltog, fik herigennem øjnene op for de perspektiver, der lå i det videregående samarbejde.

Ud over disse specielle kurser har Graasten Landbrugsskole gen-

*Køkkenstaben
1959.*



*Der spilles
komedie ved
fastelavnsfesten.*



I hessianmadrassernes tid.

nem årene dannet ramme om adskillige korte kurser af vidt forskellig art, ligesom skolen har været besøgt af et meget stort tal af Landbo- og husmandsforeninger, unge landmænd, græsmarksektionen, bygningsekskursionen fra F. a. j. L., Landbohøjskolen, andre landbrugsskoler, udenlandske foreninger og skoler af vidt forskellig art. G. L. har en meget stor berøringsflade udadtil, som har været med til at befæste skolens renome. Ikke mindst har vi været glade for de mange mark- og staldvandring fra sønderjydske landbo- og husmandsforeninger. Vi håber, skolen også herigennem har haft betydning for det sønderjydske landbrug.



Elevtilgangen

I de første mange år af Graasten Landbrugsskoles virke var det fem mdrs. landbrugskursus, der helt dominerede. I jubilæumsskriftet fra skolens 25-års jubilæum kunne forstander Hans Hansen således berette, at skolen i dens første 25 år havde været besøgt af ialt 2242 elever, eller ca. 90 i gns. pr. hold. Af disse havde kun 217 været på 9 mdrs. kurset, eller 9 i gns. pr. årgang. For de næste 25 år 1950-74 har der været ialt 2771 elever, heraf 1118 på 9 mdrs. holdet. Skolen har således i de 50 år været besøgt af ialt 5013 elever.

Ved generalforsamlingen i 1957 fremkom daværende bestyrelsesmedlem Jørgen Gram, Gabøl, med et indlæg, hvor han gik ind for, at vi skulle forsøge at interessere eleverne for i højere grad at blive på 9 mdrs. kurset, hvilket ville være af stor værdi for eleverne. Endvidere spurgte Jørgen Gram, om man ikke skulle overveje helt at opføre med 5 mdrs. undervisningen og alene indbyde til 6 mdr. og 9 mdrs. kursus. I mit svar til Jørgen Gram gav jeg tilslutning til at forsøge at gøre 9 mdrs. kurset mere attraktivt, men frarådede at opføre med 5 mdrs. kurset, i hvert fald de første år, indtil vi havde høstet lidt flere erfaringer.

Heldigvis lykkedes det over al forventning at øge tilgangen til 9 mdrs. kurset. Allerede året efter blev der 23 på sommerskolen, og tallet voksede fra år til år, så vi i 1963-64 kunne melde, at over halvdelen af det store elevhold blev på sommerskolen, der dette år var på 67 elever. Stigningen fortsatte og nåede sit foreløbige højdepunkt i 1970-71 og 1971-72 med henholdsvis 91 og 92 sommerelever.

Hvad angår 5 mdrs. holdet, så afskaffede vi det i 1965, men bevarede 6 mdrs. holdet, som i de senere år kun har været på 6-10 elever. Det har vist sig, at enkelte elever af den ene eller anden grund ikke kan fortsætte på 9 mdrs., for dem er det en fordel, at der er et

6 mdrs. hold. Det viser sig også undertiden, at enkelte elever først tager de 6 mdr. og senere i de nærmeste år tager de 3 sommermåneder.

I betragtning af, at det samlede tal af landbrugsskoleelever for hele landet i løbet af de sidste 10 år er gået ned fra ca. 2800 til nu ca. 1000 har det været os en stor glæde, at Graasten Landbrugsskole har kunnet bevare så store elevtal. Adskillige landbrugsskoler er bukket under, andre blev reddede af grundskolen. Det er få landbrugsskoler, der disse sidste 50 år har haft så stor og så konstant søgning af elever som netop Graasten.





J. P. Jacobsen.

Mange er de landmænd, der har erhvervet størstedelen af deres kemiske kunnen i Jacobsens kemi- og gødningslæretimer. I 22 år fra 1928 til 1950 viede han sine kræfter for Graasten Landbrugsskole.

Energien og sejheden var stor, men sclerosen tappede ham efterhånden så meget for kræfter, at han måtte opgive lærergerningen. Graasten Landbrugsskole måtte derved undvære en begavet, energisk, samvittighedsfuld og lun medarbejder.

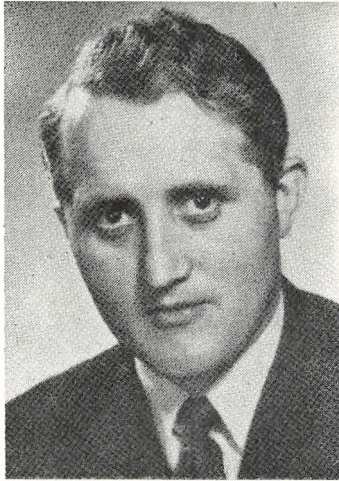
J. P. Jacobsen fortsatte sit arbejde i landbrugets tjeneste i det jordbrugslaboratorium han havde oprettet på skolen, og som han i 1950 flyttede til sin bolig i Graasten. Med den samme omhyggelighed, som kendetegnede ham i lærergerningen, analyserede han nu jordprøver fra hele Sønderjylland – i mange tilfælde fra sine gamle elever.

Sclerosen sled stadig på ham, men med en imponerende sejhed holdt han sig i gang til døden indhentede ham i 1967.

F. J.

Mathias Nissen.

Et af de navne, der vil huskes længe i Graasten Landbrugsskoles historie, er Mathias Nissens. Han begyndte sin praktiske uddannelse på Graasten Landbrugsskole, kom igen som elev i 1933/34 og som lærer i 1937.



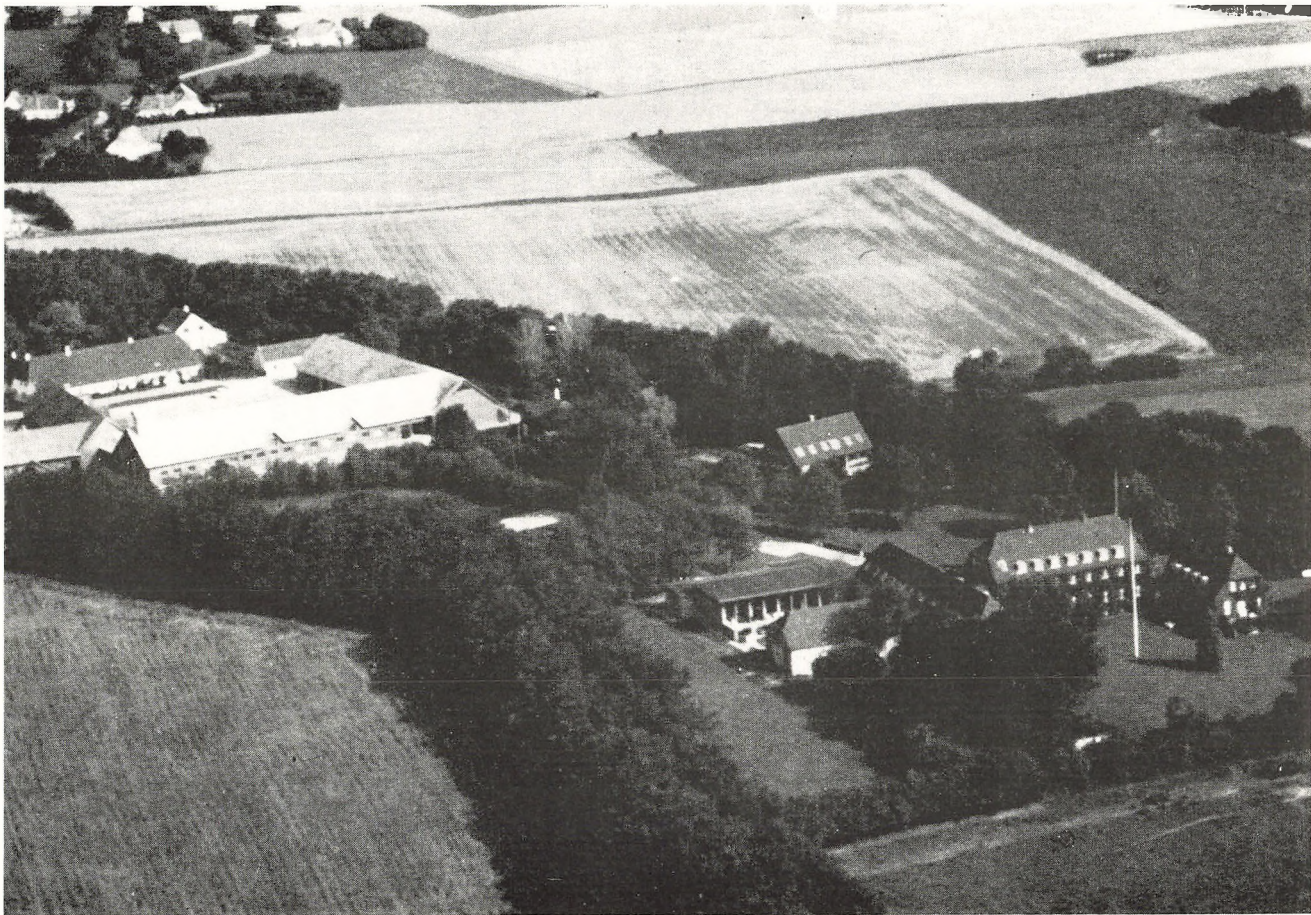
I de første 10 år, forenede Mathias Nissen lærergerningen med regnskabs- og planteavlskonsulentvirksomhed i Vis Herreds Landboforening. Han var i en periode sekretær for De samv. sønderjydske Hesteavlsforeninger, og han var assistent under svineavlens ledelse (9'diskt). At han var en dygtig underviser i maskinlære skal også nævnes for at minde om, hvor alsidig en begavelse han var.

Mathias Nissen var en uhyre flittig og ærekær lærer, han krævede meget af eleverne, men han krævede endnu mere af sig selv. Hans dygtighed, og den agtelse han nød i landsdelen, gjorde ham selvskreven til at blive Hans Hansens afløser i forstandergerningen.

Sådan skulle det imidlertid ikke gå, en svær sygdom ramte ham i sommeren 1956 og i november døde han, kun 44 år gammel, og kun et halvt år før han skulle have overtaget forstandergerningen på Graasten Landbrugsskole.

Mathias Nissen nåede i sit alt for korte liv at blive et kendt navn ud over landet, og at give sit betydelige bidrag til at præge Graasten Landbrugsskole og befæste dens grundlag, specielt i den sønderjydske befolkning.

F. J.



Graasten Landbrugsskole 1974.

Skolens lærere 1924-1974

Graasten Landbrugsskole har gennem de 50 år haft den lykke, at lærerstaben har været meget stabil. Enkelte lærere har været på skolen som »unge lærere«, ofte et år eller to som forberedelse til anden virksomhed, eller som springbræt til faste lærerstillinger ved andre skoler. De fleste af lærerne har imidlertid været »faste lærere«, som har lagt deres livsgerning på skolen og i dens undervisning. Gennem samtlige 50 år har der derfor været en stab af erfarne lærere. Dette har givet en stabilitet i undervisningen af stor betydning for eleverne. Jeg har fra mange udtalelser erfaret om det gode forhold i lærerstaben i tiden før 1957, og jeg kan bekræfte, at dette er fortsat helt frem til jubilæet nu i 1974. Et kammeratligt, frit forhold med en udpræget vilje til at medvirke til den bedst mulige undervisning af eleverne, og samtidig en hjælpsomhed til at tage ekstra timer om een var syg (hvilket næsten aldrig er forekommet) eller på anden måde forhindret i at tage sine egne timer. Mange af disse lærere kunne fortjene at få særskilt omtale i dette jubilæumsskrift, dette gælder også samtlige i den nuværende stab af faste lærere, dette tillader pladsen ikke, men en stor tak skal indføres til denne store stab af lærere, der i meget høj grad har medvirket til at gøre Graasten Landbrugsskole kendt for sin gode undervisning og for sit stabile og meget dygtige lærerteam.

| | |
|---------------------------|---------------------------|
| Hans Hansen | 1924-57 forst. 1924-57 |
| L. Lauridsen | 1924-61 medforst. 1934-61 |
| Hans Hansen, Åbenrå | 1924-34 medforst. 1924-34 |
| L. Chr. Jespersen | 1924-27 |
| A. Clausen | 1924-32 |
| Jens Jensen | 1926-28 |

*Asta og Poul
Trier Hansen,
lærer fra 1961.*



*Ulla og Thorchild
Brusch,
lærer 1959-60
og fra 1962.*

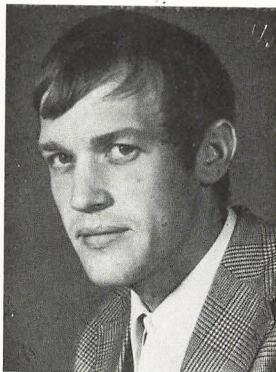
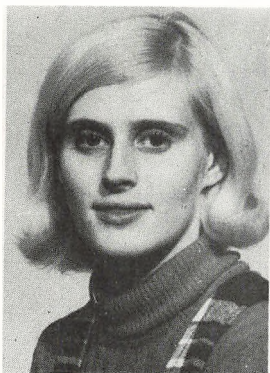
*Lis og Jens Jacob
Bonde,
lærer fra 1963.*



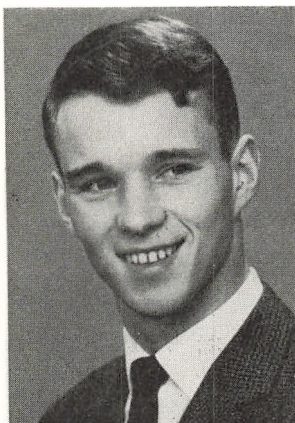


*Else Marie og Anton
Mortensen,
lærer fra 1963.*

*Marie og Jens
Stisen,
lærer fra 1970.*



*Hanne og Poul Erik
Nielsen,
lærer fra 1972.*



Brit og Jens Kirk, Lærer fra 1973.

| | | |
|------------------------|---------|--------------------|
| P. Petersen | 1928-29 | |
| J. P. Jacobsen | 1928-50 | |
| Ansgar Andersen | 1929-30 | |
| Johannes Hansen | 1930-34 | |
| Nicolaj Jespersen | 1930-31 | |
| Georg Gram | 1934-37 | |
| Georg Nissen | 1935-37 | |
| Aage Buchreitz | 1936-38 | |
| Mathias Nissen | 1937-56 | |
| Jørgen Andersen | 1938-48 | |
| Filt Jensen | 1949-62 | forst. fra 1973 |
| Henrik Carstensen | 1951-63 | |
| Tage Sams | 1956-59 | |
| Sv. Karlskov Jensen | 1957-73 | forst. 1957-73 |
| Kristian Hviid | 1959-65 | |
| Thorkild Brusck | 1959-60 | og igen fra 1962 |
| Kr. Hedegård Jørgensen | 1960-61 | |
| Poul Trier Hansen | 1961- | |
| Erik Juul Jørgensen | 1961-62 | |
| Christian Gedbjerg | 1962- | medforst. fra 1971 |
| Holger Hansen | 1962-63 | |
| Jens Jacob Bonde | 1963- | |
| Ove Sode | 1965-67 | |

| | |
|----------------------------|---------|
| Anton Mortensen | 1965- |
| Hans Jørgen Schrøder | 1967-70 |
| Jens Stisen | 1970- |
| Christian Ermose | 1970-72 |
| Martin Sølvsten | 1971-73 |
| Poul Erik Nielsen | 1972- |
| Jens Kirk | 1973- |



Kristian Hviid, lærer 1959-65.

Byggearbejder gennem årene

Skolebygninger og lærerboliger.

De forløbne 50 år er ikke gået spørløst henover skolebygningerne. Der er gennemført adskillige forbedringer og nye bygninger er kommet til.

I de første mange år tillod økonomien ikke bygningsmæssige investeringer i nævneværdigt omfang. Af forhandlingsprotokollen fremgår dog, at skolen i 1935 fik indlagt centralvarme på elevværelser og i skolestuer. Det var et dampanlæg, ikke særlig godt efter nutidens vurdering. Damp kan ikke pumpes rundt og giver derfor mest varme nær fyret og mindre på de længere afstande. Men i forhold til kakkelovnene var det et stort fremskridt og en betydelig lettelse.

I 1953 er elevværelserne istandsat med nye senge m. v. og samme år opførtes, med Marshall-tilskud, en ny hal til maskinundervisningen.

Efter overgangen til selvejende institution i 1957 fik skolen mulighed for at opnå statslån til modernisering og udvidelser efter højskolelovens bestemmelser.

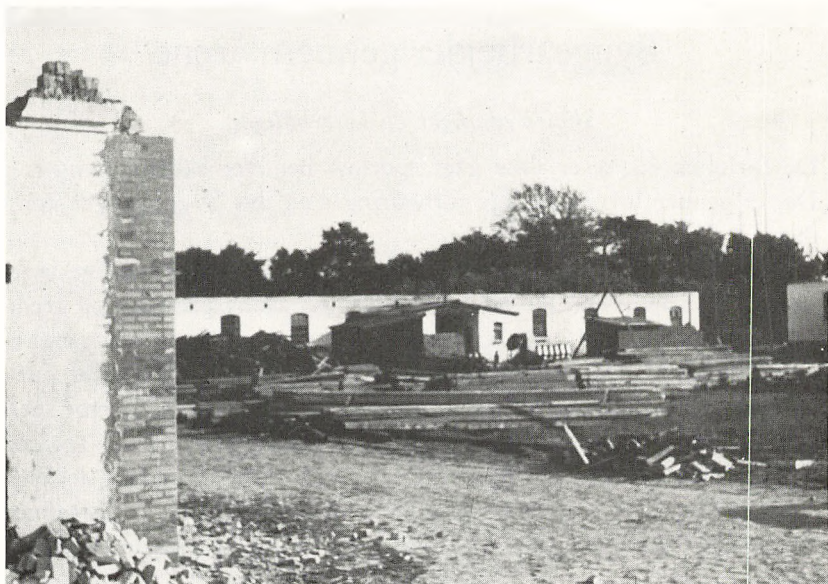
Allerede sommeren 1957 måtte vi udskifte det gamle varmeanlæg. Fyret var uøkonomisk og rørene og radiatorerne utætte, så det kneb med at holde »trykket«. Ikke uden grund kaldtes de fjernest liggende værelser på gymnastikfløjen for »Thule«. Et nyt oliefyrt og nye radiatorer blev installeret. Der kom cirkulationspumper på til alle fløje. Resultat: God varme overalt og mindre varmeudgifter.

Samtidig blev hele køkkenafdelingen moderniseret gennemgribende. Det kulopvarmede komfur og dampanlæg blev erstattet med moderne, elektriske dampgryder, ovne og stegegryder. Kølerum og opvaskeafdeling blev indrettet i tilslutning til køkkenet.

På elevafdelingen blev nye toiletter og vaskerum indrettet. Et nyt

vandværk baseret på boringer mellem skole og avlsgård blev opført. Mange tidligere elever, især med værelser på 2. sal havde i »brønden tid« gode undskyldninger for at møde uvaskede til morgenmaden, men siden vandværket kom til, har vi aldrig savnet godt og rigeligt vand.

Sommeren 1958 blev travl, hvad byggeri angik. En ny skolefløj med foredragssal, elevafdeling på 1. sal og laboratorium m. v. i kæl-



Ombygning af avlsgård 1958.

deretagen blev opført. Den tidligere foredragssal blev ændret til klasseværelse A.

1962 opførtes en ny lærerbolig med 8 elevværelser på 1. sal, samme år blev »forstanderfløjen« forlænget med henblik på at opnå, dels mere tidssvarende pigeværelser, dels et større lærerkontor m. v. Elev- og praktikværelser i avlsgårdens hovedbygning blev fuldt moderniserede med baderum, nye toiletter m. v. Der er senere installeret håndvaske på en del af værelserne.

1965 opførtes en pedelbolig. Tempoet var »amerikansk«, idet beslutningen om at ansætte en pedel blev truffet sent på efteråret. 30. sept. gik vi igang med at rydde pladsen. 29. oktober samme år var

huset klar til indflytning, alt var færdigt. Det var et Hosby-typehus, og det var lidt af en sport for håndværkerne at vise, at det kunne lade sig gøre.

1967 købtes et næsten nyt hus i Adsbøl til gartnerbolig.

1969 blev igen et stort byggeår. Der opførtes en ny fløj, indeholdende køkken med alle hjælperum, en stor, lys spisesal, forhal med toiletter og garderober samt elevdagligstue og en mindre spise-stue.



Ombygning af avlsgård 1958.

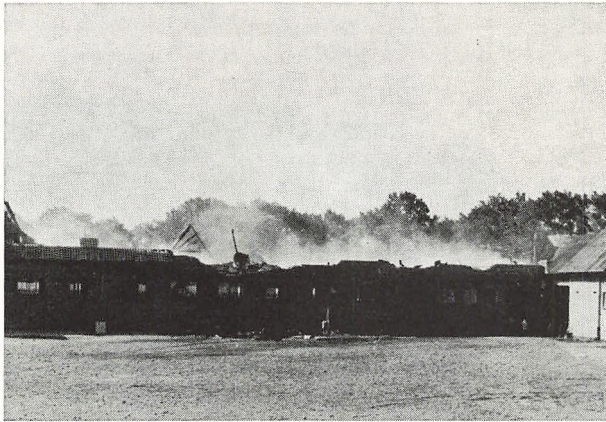
Samtidig indrettedes den tidligere maskinhal til en moderne elevfløj, vestfløjen. Den hidtidige spisesal blev omdannet til klasselokale og de to lokaler ved siden af spisesalen indrettet til bibliotekslokale. »Havehuset« moderniseret, bad, toilet m. v. installeret. Lærerboligen på avlsgården istandsat med nyt badeværelse og toilet m. v.

1971 blev den gamle trælade nedtaget og en ny maskinhal opført. Samtidig opnåede vi at få garager, kartoffelrum m. v.

Sideordnet med dette nybyggeri, er hovedparten af elevværelserne omlavet til eenmandsværelser med vaskekumme, moderne møbler m. v. ligesom baderum er indrettet på alle gange.

Landbrugets bygninger.

Avlsbygningerne til skolen havde ved skolens oprettelse domænepræg, d. v. s. store, rummelige bygninger med høj trætræmpel og temmelig fladt paptag. Bygningerne lå tildels uden indbyrdes forbindelse. Allerede inden skolens indvielse i 1924 blev kostalden, der var indrettet som tværstald med plads til 140 kreaturer ændret til længdestald med plads til 100 kreaturer. Den vestre staldlænge måtte også laves om. Her fandtes dels hestestald og dels ungvægstald indrettet i to

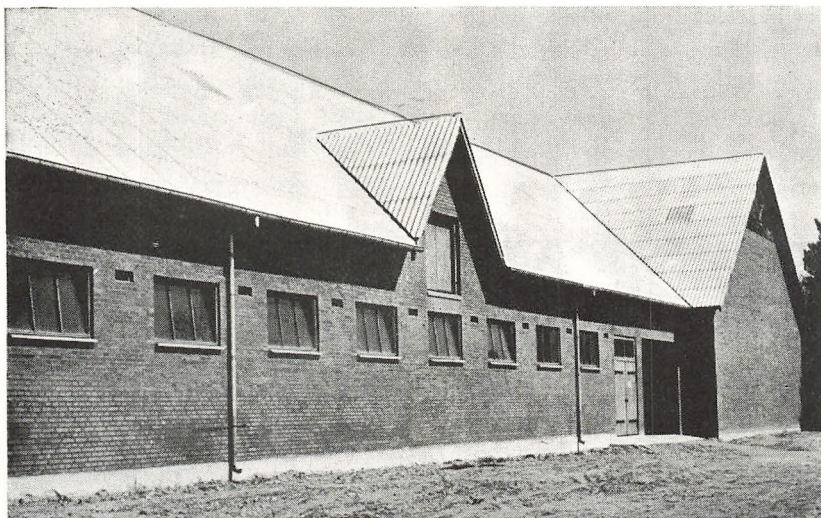


Kostalden efter branden 1968.

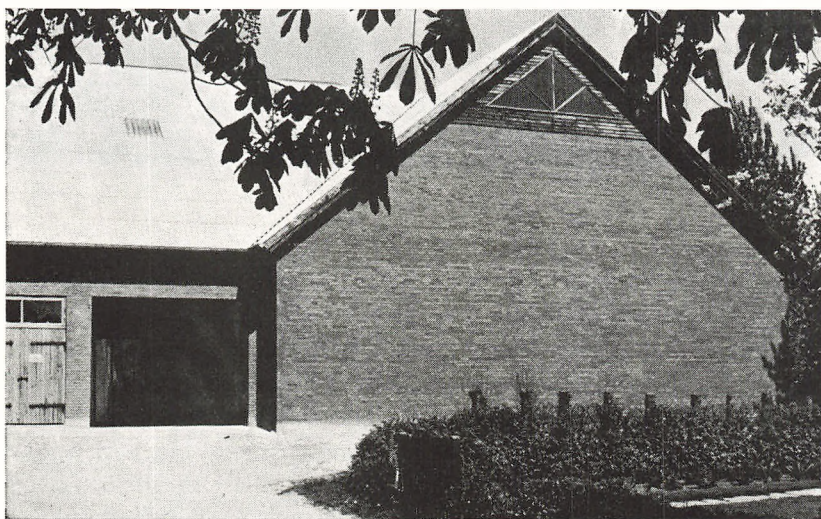
store rum som gødningsstald, hvor ungvæget gik løse. Hestestalden blev gjort mindre, således at der blev plads til 6 spand heste. Ungkvægstalden fik en række båse i den ene side, og i den modsatte side blev der indrettet kalve- og tyrebokse. Også svinestalden fik en vis istandsættelse, men egentlig ombygning var der ikke penge til.

I 1950 ombygges ungvægstalden til fedesvin, en del af hestestalden blev samtidig inddraget til svin.

I 1958 gennemføres en gennemgribende ombygning af avlsgårdens bygninger. Med den stigende arbejds løn var de meget arbejdskrævende bygninger håbløse, da tagene tilmed var utætte og træværket i stor udstrækning råddent måtte vi gå radikalt tilværks. Kostald, hønsehuse, sohus m. v. blev nedrevet. Af laden og svinestalden bevarede murene og for svinestaldens vedkommende loftet, og en ny avlsgård blev rejst i løbet af sommeren. I elevskriftet for 1958 har

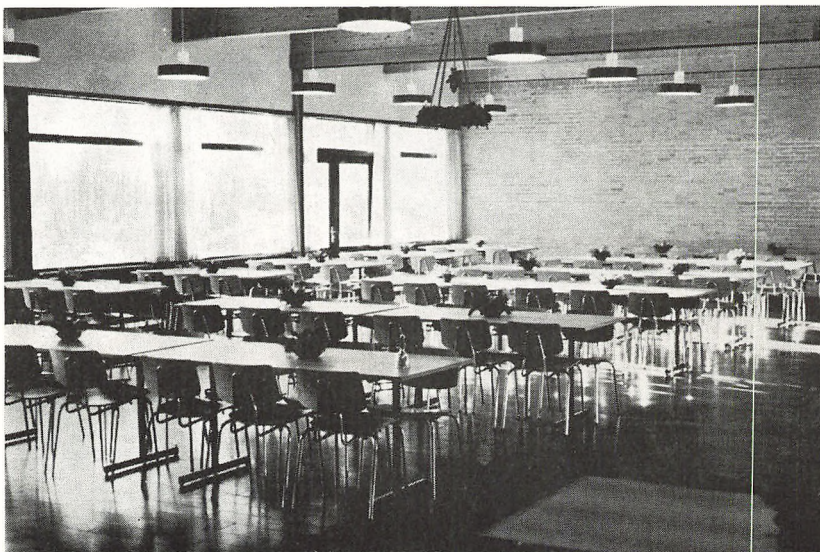


Fra avlsgården efter ombygningen 1958.



Fra avlsgården efter ombygningen 1958.

jeg berettet: »På avlsgården skal alt tagværk og trempel rives ned, der skal mures ny trempel og lægges nyt tag på – eternitplader – i laden indrettes roerum (1900 tdr.) + 2 høje siloer i sydenden. Kostalden bygges op mod laden, så der bliver en gennemkørsel med port mellem lade og kostald, endelig bygges også ud mod vest, så der bliver plads til 62 malkekøer + 46 bundne ungkreaturer samt 30 kalve-



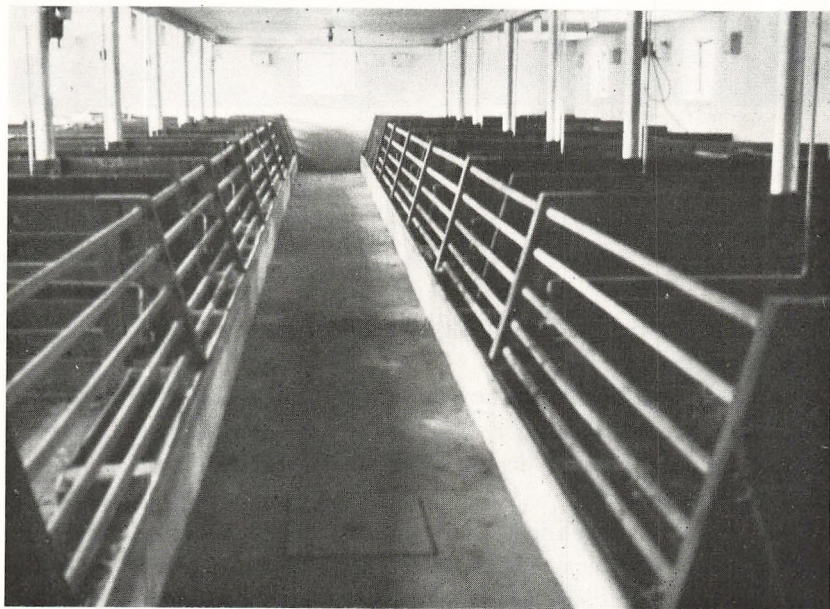
Spisesal bygget 1969.

bokse. Dertil kommer nyt mælkekølerum, toilet og kraftfoderrum forneden og kornsiloer over den vestlige ende. Af kostalden bevares kun loftet. Det var oprindeligt meningen at bevare de gamle mure, men det viste sig ved licitationen, at vi for en merpris af kun 4.000 kr. kunne få hele stalden bygget af røde sten, og så var det næppe forsvarligt ikke at foretrække dette, så meget mere som soklen ikke var for stærk under den gamle mur. Der bliver så en mellembygning over til fedestalden, denne forlænges med hestestalden, der er blevet overflødig til sit oprindelige formål, da vi i efteråret solgte de sidste heste. Vinkelret på fedestalden langs med møddingen bygges en ny sostald med plads til 10 faresøer + 16 goldsøer. Ovenpå kan der senere indrettes plads til ca. 800 høns. Den gamle stald nedrives.

Målet var at samle staldene omkring mødding, mælkerum, korn-



Fra staldene efter ombygningen 1958.



Fra staldene efter ombygningen 1958.

siloe og kraftfoderrum med mølleri for at undgå de lange indre afstande med foder og gødning. For roer og ensilage indretter vi hængebane. Derudover har det ligget os meget på sinde at give avlsgården et venligt dansk præg, hvad de gamle avlsbygninger helt savner«.

Forud for dette omfattende byggeri var gået beregninger, der fastlagde grovfoderareal + kornbehov til en kvægbesætning af den størrelse, som var planlagt. Svinestaldene og sostalden afpassedes efter



Elevdagligstue bygget 1969.

den resterende kornavl, således at målet var, at besætningen skulle kunne aftage og omsætte hele avlen fra gårdens marker ved normal høst.

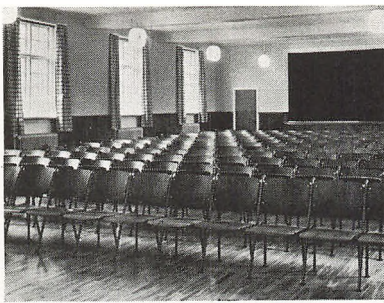
1964 installeredes automatisk udmugningsanlæg og der opførtes en ny 5-meter silo.

1966 flyttede vi goldsøerne bort fra sostalden, som blev indrettet alene til farestald til 16 søer. Goldsøerne fik deres plads inde i fedestalden i enkeltboxe, og der opførtes en ny fedestald (Tectum) med plads til 180 grise.

1968 måtte – ufrivilligt – gennemføres en større ombygning. Det elektriske korn tørringsanlæg antændte kornsiloanlægget, og hele tagetagen over kostalden, kornsiloerne, kalvestalden, mølleri m. v. brændte. Den samlede brandskade beløb sig til 300.000 kr.



Fra Forhal, bygget 1969.



Foredragssal bygget 1958.

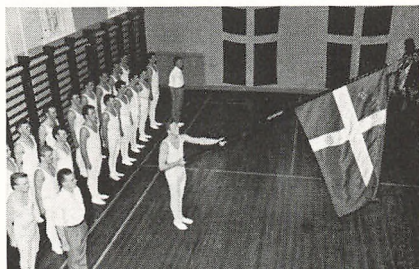


Biblioteket fra 1970.



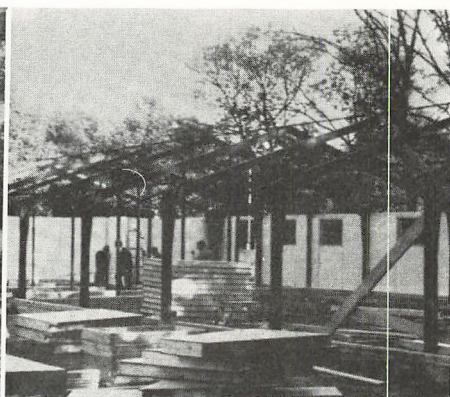
Skolestue A.

Passagen 1969.

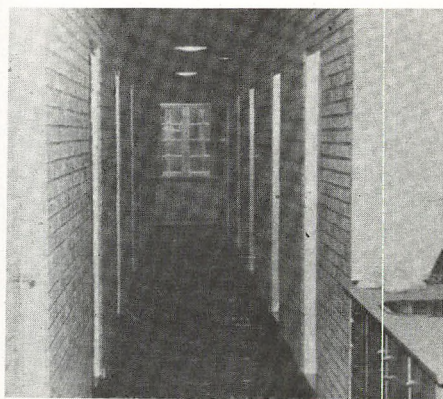
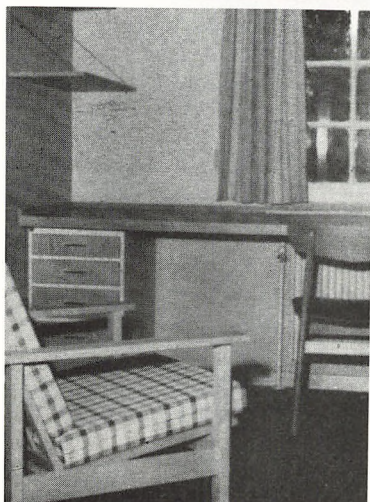
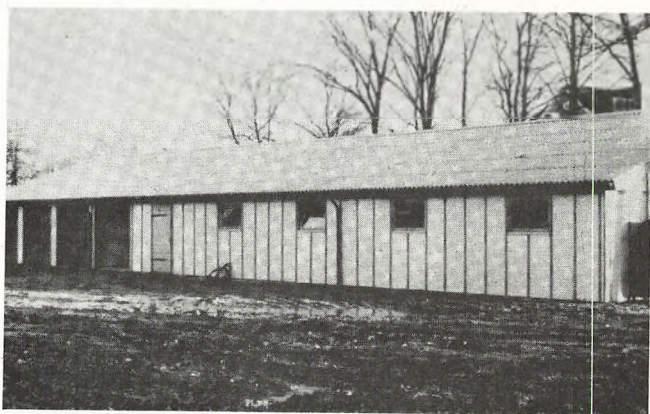


Gymnastikopvisning.

Den gamle lade falder –



*for at give plads
for en ny
maskinhal.*



*Interiør fra den tidligere
maskinhal – nu vestfløjen.*

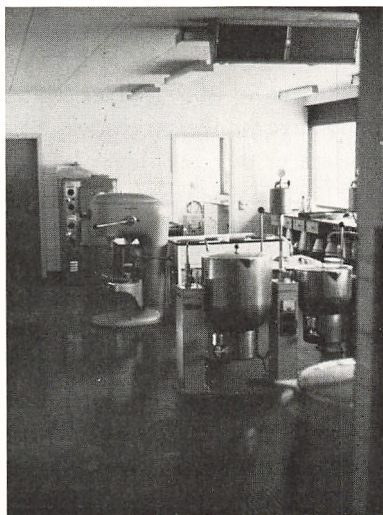
Genopbygningen gav mulighed for at rette og forbedre efter de erfaringer, der var gjort i de forløbne 10 år. Kornsilberne genopførtes med plads til i alt ca. 3000 hkg korn og med tørreagregat opvarmet af oliefyr. Nyt mølleri installeredes. Kalvestalden blev der lidt mindre plads til. Til gengæld blev 20 små kalvebåse i kostalden erstattet af en spaltestaldafdeling med plads til 30-40 kalve.

1969 indrettede vi spaltestald til ca. 36 kvier i laden. Besætningen voksede i takt med høstudbyttet.

1973-74 er der indrettet plads til spædkalve og smågrise over farestalden ligesom inventaret er udskiftet i so- og svinestaldene. Der er tillige installeret aut. udmugning fra sostald og fedestald. En ny værkstedsbygning skal afløse den gamle smedie.

En del af alle disse bygningsmæssige forbedringer er sket på grundlag af låneoptagelse, men en ikke ubetydelig del er afholdt af skolens og navnlig landbrugets driftsoverskud gennem årene.

Det har bestandig været et sigte at føje det ny smukt ind med de gamle bygninger. Vi har en tro på, at også harmoni og skønhed i farver og stil kan være med til at sætte præg på de unge, som færdes på skolen. Endelig har skolen gennem alle årene været besøgt af overordentlig mange udlændinge såvel som danske. I grænselandet må det være en opgave at skolens ydre fremtoning bærer præg af dansk kvalitet og smag.



Køkken - bygget 1969.

Skolens landbrug

Fiskebæk, som avlsgården hedder, blev inden salget til skolen udstykket. Ca. 25 husmandsbrug blev oprettet, og stamparcellen på 110 ha blev tilbage sammen med bygningerne fra den samlede bedrift, altså et lidt uharmonisk landbrug. Jorden var og er stiv lerjord, dengang noget vandlidende og kalktrængende.

Da skolen overtog landbruget den 1. april 1924 var den ikke tilsået. I jubilæumsskriftet fra 1949 beretter Mads Gram om de første 25 år; her bragt i uddrag: »Det er med et vist ubehag, forstander Hans Hansen i skolens forhandlingsprotokol om 1924 beretter »at tilsåningen af avlsgården blev forkastelig sent, før den 3. juni kunne vi ikke melde helt færdig. Der har ikke været sygdomme i nogen af afgrøderne, og de må siges efter forholdene at stå ret godt, urenhed er til stede i stor udstrækning i alle markerne«. Sådan var begyndelsen, men senere gik der frasagn om, hvor tidligt man havde tilsået på Graasten Landbrugsskole. Der er ingen halsbrækkende kunster lavet inden for skolens avlsbrug, hverken med sædskiftet eller udvidet dyrkning af særlige handelsafgrøder. Som det kunne ventes af en græsmarkskonsulent er der vel blevet kælet noget for græsmarkerne i de første år. Hans Hansen har sikkert nok villet have fat i de billige foderenheder, en vellykket græsmark kan yde, og det har da også været en fryd at se disse marker, når året ikke har været alt for tørt, så hvidkløveren ret har kunnet florere fortæller Mads Gram, og han fortsætter i jubilæumsskriftet: Kulturplanterne og ikke mindst kløver og bederoer kræver imidlertid alle velafvandet jord med et passende kalkindhold, og i begge henseender manglede der ikke så lidt på Fiskebæks marker. Man har da også tilført mergel eller kalket to gange hele vejen rundt, og der er foretaget store dræningsarbejder gennem årene. På gårdens 110 ha er der gennemført planmæssig dræning på ikke mindre end 75 ha i de første 25 år.

Udbyttet af markbruget har været:

| I femårene | Korn | | | Roer | | | Græs | | |
|-----------------|-----------------|---------------|----------------|-----------------|---------------|----------------|-----------------|---------------|----------------|
| | f. e. pr. ha | prod. pris | udnyt. pris | f. e. pr. ha | prod. pris | udnyt. pris | f. e. pr. ha | prod. pris | udnyt. pris |
| 1924-28 | 3020 | 15,8 | 20,6 | 4594 | 22,7 | 7,3 | 3585 | 7,9 | 7,1 |
| 1943-47 | 4405 | 21,8 | 25,3 | 6071 | 22,6 | 16,3 | 3654 | 13,0 | 18,3 |

I korn og roemarkerne spores der en umiskendelig fremgang i udbyttets størrelse, medens græsmarkerne kun har holdt sig på godt og vel samme højde. Måske havde skolens ledelse ventet sig noget større udslag for vel gennemført jordbehandling og for de gennemførte grundforbedringer, men landbruget og ikke mindst græsmarkerne er nu engang afhængig af det skiftende vejrlig. Når en landbrugsskole skal vejlede de vordende selvstændige landmænd, er det sikkert heller ingen skade til, at den selv får at mærke i egen bedrift, at det ikke er altid, de opstillede rentabilitetsberegninger slår til. Lad mig imidlertid hellere skynde mig at tilføje, at landbruget på Graasten gennem årene har været skolearbejdet en god støtte.

Sædskiftet var i årene indtil midten af 30-erne en 8. marks drift med afgræsningsarealerne uden for omdriften.

1. Hvede
2. Kålroer
3. Byg
4. Runkelroer
5. Byg med udlæg af rødkløver + græs
6. Kløver
7. Kløver og græs
8. Havre

Omkring 1936 blev sædskiftet ændret, afgræsningsarealerne kom med i omdriften på nær 8,5 ha vedvarende græs:

1. Hvede
2. Fodersukkerroer
3. Byg
4. Byg med udlæg af hvidkløver

5. Hvidkløver til afgræsning
6. Hvidkløver til afgræsning
7. Hvidkløver til afgræsning
8. Kålroer
9. Byg
10. Rødkløver til frø og høberedning
11. Havre

Dette sædskifte overtog jeg i 1957 og fortsatte med det i de følgende 10-12 år med den ene undtagelse, at jeg allerede i 1958 indtog mark nr. 7, altså 3-års hvidkløvermarken, til hvede, således at der blev 2 hvedemarker og 2 afgræsningsmarker. Baggrunden var den, at hveden på Fiskebæks kolde, noget våde og lerede jorder var een af de sikreste afgrøder. Endvidere at vi samtidig gik over til skiftefolde, d. v. s. at hver af de to afgræsningsmarker blev inddelt i 5 skiftefolde således at køerne gik 3 dage i hver af disse ad gangen. Der var således ca. 24-27 dage mellem hver afgræsning af den enkelte skiftefold. Dette betød i henhold til forsøgene næsten en fordobling af græsudbyttet, og forsøgene blev fuldtud bekræftet hos os. Omtrent samtidig blev ko-antallet udvidet fra ca. 50 til ca. 72 malkekøer, i de seneste år endda ca. 75, uden at græsarealet blev udvidet, bortset fra rajgræs som efterafgrøde.

Samtidig med denne ændring i 1958 lykkedes det at opnå dyrkningsret til 1,5 ha fabriksroer, som blev taget fra den ene roemark. Begrundelsen var den, at jeg mente det af betydning, at vi på skolen gjorde erfaringer med denne afgrøde, og samtidig fik vi såvel top som affald til foderbrug, og hvad der måske var det vigtigste, vi fik mulighed for at få leveret flydende melasse til en rimelig pris til foderbrug. Vi har opretholdt denne afgrøde i lidt varierende omfang, men stadig med 1,5-2,0 ha.

I de seneste år har roeudbyttet muliggjort en indskrænkning af roearealet til ca. 10 ha. I det »ledigtblevne« areal er sået byg.

I en årrække havde vi et mindre areal af hestebønner til modenhed, både for at gøre erfaringer og fordi proteinfoderet var dyrt. Det var imidlertid en vanskelig afgrøde, og ikke mindst vanskelig i mølleriet. Derfor er denne afgrøde nu gået ud af sædskiftet.

1969 forlod vi dette faste sædskifte, alene af den grund, at det eterhånden var umuligt at have afgræsningsmarker øst for skolen. Trafikken var blevet for tæt og farten på kommunevejen for høj til,

at vi turde fortsætte med at drive køerne over vejen 4 gange i døgnnet. Nu er der eet sædskifte for de fire marker øst for skolen og en anden for de syv marker vest for skolen.

Fordelen ved det faste sædskifte lå bl. a. i faste turnus for staldgødning og kalkning, men også i nødvendigheden af lang afstand mellem havremarkerne af hensyn til havreål, som forekommer.

For 5-6 år siden holdt vi op med at have rødkløver i den ene græsmark til hø og ensilering. Dels var der kløverål i næsten alle marker, dels brugte vi i stigende grad kvælstofgødning til denne mark, hvorfor rødkløveren ikke rigtig passede ind.

For de senere års vedkommende har målestokken for driftstilrettelægningen været 0,1 ha fodersukkerroer og 0,3 ha græs i alt til afgræsning og hø/ensilage pr. storkreatur.

Igennem den seneste halve snes år har vi haft udlæg af italiensk rajgræs i een à to bygmarker som efterafgrøde til ensilering. Det har på denne måde været muligt at hente 1000-1500 f. e. hjem ekstra pr. ha. Dette har som nævnt været medvirkende til, at vi har kunnet udvide kreaturbestanden gennem snart mange år uden at øge de egentlige græsarealer. Det har givetvis også været med til at give den gode økonomi på avlsgården.

Jeg har mange, mange gange i de 16-17 år, hvor jeg havde ansvaret for avlsgårdens drift ønsket, at man havde fundet en gård med mildere, mere dybmuldet jord som skolegård. Især i år med rigelig nedbør kan det være vanskeligt at få det hele til at se så godt ud, som vi gerne har villet. Vanskeligere gård skal man lede længe efter. På den anden side har det været muligt at gøre den mere dyrknings-sikker gennem årene. Hans Hansen fik gennemført dræning af de fleste marker, hvorimod det ikke lykkedes at få reaktionstallet bragt op på en ønskelig højde. I min tid har vi søgt at bryde den pløjesål, som havde dannet sig gennem mange, mange år i hestenes tid. Vi har systematisk pløjet dybere og dybere og samtidig har vi tilført kalk og fosforsyre i stadig større omfang, alt for at få et dybere lag af »madjord«. Dette har givet gode resultater, men trods meget betydelige tilførsler af kalk ligger en del af markerne alligevel med lovlig lave reaktionstal. De er steget ikke så lidt, men skulle gerne højere op. Stødpudevirkningen er imidlertid meget høj i denne lerede jord.

Kvægbruget.

I jubilæumsberetningen fra 25 års jubilæet kan læses om »starten« på G. L.s besætning, det hedder bl. a.: Ved overtagelsen af Fiskebæk i 1924 forefandt der 24 heste, 47 køer, 3 tyre, 49 stk. ungvæg, 25 kalve, 314 svin og 125 høns.

Hestene var gårdens trækraft, og det er de da endnu, suppleret med nogen traktorhjælp, men der er ikke lagt særlig vægt på hesteavl gennem årene.

M. h. t. kvægbesætningen så det broget ud i mere end een forstand ved overtagelsen. Enkelte af køerne var rene breitenborgere, men størsteparten var blandinger med korthorn, ligesom der også fandtes enkelte sortbrogede og mange ubestemmelige. En del af køerne var gode nok som individer, men ydelsen var under lavmålet. Efter kontrolforeningens regnskab for 1923-24 har besætningens 47 køer kun ydet 2293 kg mælk, med 3,50 pct. fedt og 89,0 kg smør.

Graasten Landbrugsskole kom således til at stå som nr. sidst i Sønderjyllands laveste kontrolforening det første år. Dette var uholdbart for ethvert praktisk landbrug, og som eks. for andre kunne det slet ikke gå an for en landbrugsskole. Man opgav på forhånd at komme fremad med det forhåndenværende blandingsmateriale. Selv om de bedste individer kunne bruges en overgang, måtte der et nyt grundlag til, som den fremtidige avl kunne bygges på. I forståelse med skolens bestyrelse solgte man derfor ud fra den dårlige ende af besætningen allerede i sommeren 1924. Opgaven blev derefter at få købt noget andet og bedre, uden at det blev alt for dyrt.

Spørgsmålet hvilken race, man nu skulle vælge, meldte sig da med det samme. På dette tidspunkt havde man gennemgående rødt kvæg på Als, både rødt og korthorn på Sundved, men overvejende korthorn i den øvrige del af det sønderjydske fastland. Skolen ønskede helst at repræsentere hele området og tillige være lærested gennem sin kvægbesætning, hvorfor man besluttede at købe både rødt og korthorn, dog således at det røde skulle udgøre flertallet.

Ved indkøbet af rødt kvæg havde man det held at herrøgården »Rørbæk« mellem Nyborg og Kerteminde var blevet solgt til udstykning, hvorfor man fik lov at udvælge 15 dyr af denne store og ret gode besætning. De kostede 1050 kr. pr. stk.

For korthornets vedkommende henvendte skolen sig til Sønderjydsk Fællesledelse af Korthornsavl om assistance. Resultatet af hen-

vendelsen resulterede i at man i efteråret 1924 købte 19 kvier og 5 kalve fra forskellige af de bedste korthornsbesætninger i Sønderjylland.

Ved 25 års jubilæet i 1949 hedder det videre, at det gennem de 25 år er gået fremad med små sikre skridt. Resultatet har været, at besætningen i det højeste år har haft følgende ydelse:

1937-38 har 48,4 køer ydet 4659 kg mælk, 4,27 % fedt og 223 kg smør.



Een af de »røde« 1972.

I starten lå korthornet foran, men senere passerede de røde og korthornet kunne ikke følge med »enten det nu kommer af, at Lauridsen måske har set på racen med mindre villige øjne, eller det har været de benyttede røde tyres ydelsesanlæg, der har været langt de bedste«.

Besætningen har gennem årene lidt meget af Mund & Klovesyge, ligesom den har været og endnu er hærget af ondartet ufrugtbarhed, hedder det videre i jubilæumsberetningen. De første år holdt skolen selv sine tyre, men senere var man medvirkende til at gennemføre den kunstige sædovertøring inden for Graasten og Omegn. I denne periode hører Graasten Landbrugsskole til de store udstillere på egnens dyrskuer, hvorfra der hentedes mange førstepræmier, ligesom besætningen opnåede høje anerkendelser for afkommet efter enkelte

tyre. I denne periode, hvor den kunstige sædoverføring endnu ikke var trængt igennem, solgtes en del tyrekalve til avl i større besætninger.

I årene efter den anden verdenskrig kneb det stadig med frugtbarhedsforholdene, og man måtte købe kviekalve hos naboerne for at holde besætningstallet. Dette gavnede naturligvis ikke hverken ydelse eller eksteriør. Da jeg i 1957 overtog ledelsen af skolen og landbruget var frugtbarhedsforholdene stadig meget utilfredsstillende, bedre var det ikke blevet af en mindre påpasselig fodermester. Vi foretog en grundig analyse af mineralindholdet i foderet sammenlignet med tallene fra en standardanalyse og kom til det resultat, at der nok var et uheldigt forhold mellem calcium og fosforsyreindholdet i foderet. Der skal helst være maximalt ca. 30 pct. mere calcium end fosfor, men forholdet var nærmere 2-3 gange så meget calcium. Det førte til, at vi inddrog kridtet i mineralblandingen og gik over til dicalciumfosfat blandet med mononatriumfosfat. Samtidig lod vi malkekøerne få fri adgang til denne blanding på græs. Det bliver vel aldrig opklaret, om det var dette, der løste problemet, men frugtbarhedsforholdene har siden været nogenlunde normale.

Ufrugtbarheden gik ud over såvel den røde del af besætningen som korthornet, men dog mest den sidste. Korthornet havde den egenskab, at de malkede tilfredsstillende i de første 6-8 mdr. efter kælvningen, men gik så brat ned. Overløbere kom på den måde til at stå golde uforholdsmæssigt længe, hvorfor de blev udsat, mens de røde kan blive ved at malke både i 10 og 15 mdr. efter kælvningen og derfor blev bevarede selv om de på grund af omløbning blev sat nogle få mdr. tilbage med kælvning.

I slutningen af 50-erne blev rækken af korthorn bl. a. af denne grund kortere og kortere, og jeg drøftede med bestyrelsen, om vi skulle fortsætte med denne race, eller vi kunne fortolke den oprindelige bestemmelse derhen, at det skulle være de to mest udbredte racer i Sønderjylland, der skulle stå på Graasten Landbrugsskole, for så skulle vi bytte korthornet om med S.D.M. Dette førte til, at de sidste korthorn blev udsat i 1964 og vi købte 17 kælvkvier af S.D.M. oppe omkring Skals og Viborg. Gennem eget tillæg er denne race nu forøget til ca. 30 malkekøer + opdræt. Meningen har været, at der skulle stå to nogenlunde lige store besætninger henholdsvis røde og sortbrogede på skolen fremover.

Udviklingen i besætningens størrelse og ydelsen fremgår af nedenstående oversigt for hvert 5. år siden jubilæet i 1949:

| År | | antal køer | kg mælk | pct. fedt | kg smørfedt | kg smør |
|------|----------|------------|---------|-----------|-------------|---------|
| 1949 | R.D.M. | 42,2 | 4363 | 4,26 | 186 | 208 |
| | Korthorn | 7,7 | 4264 | 3,75 | 160 | 179 |
| 1954 | R.D.M. | 43,6 | 4025 | 4,39 | 177 | 198 |
| | Korthorn | 7,5 | 3579 | 4,15 | 149 | 166 |
| 1959 | R.D.M. | 55,5 | 3893 | 4,07 | 159 | 178 |
| | Korthorn | 1,0 | 5509 | 3,76 | 207 | 231 |
| 1964 | R.D.M. | 64,5 | 4872 | 4,21 | 205 | 230 |
| | Korthorn | 3,0 | 5980 | 3,85 | 230 | 257 |
| 1969 | R.D.M. | 49,9 | 5638 | 4,10 | 231 | 259 |
| | S.D.M. | 16,3 | 5177 | 3,93 | 204 | 228 |
| 1973 | R.D.M. | 48,8 | 5785 | 4,23 | 245 | 274 |
| | S.D.M. | 28,2 | 5398 | 3,99 | 216 | 241 |

Samtidig med en betydelig stigning i antallet af malkekøer er ungkvægbesætningen steget endnu mere, idet vi allerede i 1958 gik over til at opfede samtlige tyrekalve til »italienskalve« og samtidig betød den bedre frugtbarhed flere kvier. Endelig fandt vi, at det var fordelagtigt at lade så godt som alle kvier kælvne i besætningen for så at sortere de 1. kalvs køer ud, som ikke havde en tilfredsstillende ydelse i de første mdr. efter kælvningen. Vi har nok på denne måde fået de fleste af de dårlige anlæg sorteret ud. I hvert fald er det nu kun få kvier, der ikke har en tilfredsstillende ydelse allerede efter 1. kælvning. Endvidere er det i kraft af anvendelse af gode tyre og stærk sortering lykkedes igen at få besætningen forbedret med hensyn til eksteriør, så den igennem de senere år har været stærkt repræsenteret på Det sønderjydske Fællesskue med kosamlinger, tyre og enkelte dyr. Mange 1. pr. og enkelte ærespræmier er hentet hjem.

Der er i besætningen af den sønderjydske Fællesledelse udpeget en del tyremødre, og kvægavlsforeningen har købt en del tyrekalve til opdræt i de seneste år. Nedenstående er vist kåringsresultaterne fra sidste kåring, foretaget af Fællesledelsens tilsynsudvalg. Denne kåring gælder alene den røde del af besætningen.

Med 10 point kåredes 1 ko, med 9 point 2 køer, med 8 point 12 køer, med 7 point 24 køer, med 6 point 3 køer og med 5 point 1 ko. Gennemsnitligt kåringspoint 7,33.

Det er tilfredsstillende, at Graasten Landbrugsskole nu ved 50-års

jubilæet står med een af de bedste besætninger i Sønderjylland. En ret stor del af de røde stammer fra den gamle besætning, men mange af de bedste køer nedstammer fra nogle kælvekvier, vi indkøbte bl. a. hos gdr. Jørgen Gram, Gabøl i 1957. Da gdr. Mads Thuesens besætning i Anslet blev solgt i 1969 købte vi et par kælvekvier, som for den enes vedkommende hører til de allerbedste.

Svinebesætningen.

Ved overtagelsen i 1924 var der en del svin på gården, men antallet har været ret svingende gennem årene eftersom fodringsforhold og priser har gjort det nødvendigt. Svinebesætningen har afgivet materiale til en del private fodringsforsøg og i det hele været et betydningsfuldt led i hele driftens økonomi, hedder det i jubilæumsberetningen i 1949.

Gennem årene, bl. a. i årene omkring 1960 er indkøbt en del gylte på avlscentrene, navnlig hos Hans Kjær, Graasten og avlscentret Langdel, Augustenborg, samt hos Mads Thuesen, Anslet. Samtidig gik vi over til en systematisk afprøvning af alle benyttede orner på forsøgsstationen Sønderjylland i Rødekro. Det gav gode avlsmæssige resultater, men desværre havde vi problemer med coli-infektioner. Fra midten af 60-erne blev besætningen »lukket«, det vil sige, vi indkøbte ikke længere dyr udefra bortset fra de nødvendige orner. Dette hjalp på sundhedstilstanden. For de seneste års vedkommende har vi haft en aftale med Graasten Andelssvineslagteri, gående ud på, at alle leverede svin forsynes med et nr. foruden leverandørnummeret, og dette nr. går igen på afregningen, således at vi kan opnotere klassificeringen på samtlige kuld, dels for de enkelte søer, dels for de anvendte orner. Der er ingen tvivl om, at dette har været med til at øge den avlsmæssige sikkerhed i besætningen.

Landbrugets økonomi.

I de første mange år, hvor landbruget skulle »køres ind«, kneb det med at indtægterne kunne dække udgifterne. Til større forbedringer kunne der ikke blive tale. Der måtte spares og spares hårdt. Først i slutningen af 30-erne, da landbrugskrisen var ved at være overstået, udviste landbruget mindre overskud til afskrivning. I de første krigsår betød de højere kornpriser og siden også stigende priser

på husdyrprodukterne bedre resultater. Fiskebæk var navnlig i hestens tid en meget »tung gård at danse med«, både med hensyn til trækraft og arbejdskraft var den meget krævende. Der stillede krav såvel til mandskab som dyr. Der går frasagn om det endnu, men mange af de unge sønderjyder, der lærte praktisk landbrug på Graasten Landbrugsskole, i mark eller stald, fik lært at tage vare på tingene og fik lært at bestille noget, ikke dårlige egenskaber at være i besiddelse af som landmand.

Skolens forhandlingsprotokol afslører i små glimt nogle af de vanskeligheder, man kæmpede med i disse første 25 år:

- 1926: »Mund- og Klovesygen har sammen med kronestigningen bragt det økonomiske grundlag af lave for skolens landbrug«.
- 1927: »Kornhøsten blev kun på knap 25 hkg pr. ha. Trods alle forsøg på besparelser, har vi ikke kunnet undgå underskud«.
- 1933: »Mund- og Klovesygen er nu ved at være overvundet, der er sparet på alle områder«.
- 1937: »Der er nu indlagt elektrisk lys og kraft på avlsgården«. At dette først skete så sent siger nok mere end mange ord om de økonomiske vanskeligheder!
- 1939: »Igen har Mund- og Klovesygen hærget, men kastningen er på retur«.
- 1941: »Hans Hansen udtalte, at han håbede der kunne udføres flere forbedringer i avlsbruget efterhånden som gælden bliver nedbragt. Både bygninger, veje, inventar og dræning trænger hårdt«.
- 1945: »Landbruget har haft gode, økonomiske forhold, men der er jo drevet rovdrift på såvel jord som bygninger under krigen. Der er meget at rette op«.

Som det er berettet andet steds i dette jubilæumsskrift, blev hele avlsgården ombygget i 1958. Samme år blev de sidste heste ombyttet med traktorer. Dette indledte en gennemgribende rationalisering, der fortsattes med nye redskaber og maskiner, mejetærsker, kornsiloer, korntørring, mølleri m. v. Således at arbejdskraften på avlsgården kunne nedsættes væsentligt samtidig med en stærkt forøget husdyrproduktion, hvor der i løbet af få år skete en mængdemæssig fordobling i kraft af rationaliseringen.

Selv om dansk landbrug i 60-erne var ude i betydelige økonomiske vanskeligheder lykkedes det at få Graasten Landbrugsskoles avlsgård til at give et sådant økonomisk udbytte, at bortset fra visse lånemidler i forbindelse med ombygningen i 1958 kunne alle forbedringer betales af driften, og gården ydede samtidig bidrag til udbygningen på skolen for de seneste års vedkommende.

Til belysning af gårdens økonomi ved jubilæet bringes uddrag af det senest afsluttede regnskab for 1972/73; da vi har aprilregnskab er der kun 2 mdr. med fra EF-medlemsskabets tid:

Uddrag af bidragsregnskabet for 1972-73.

| | Graasten L. | Jydske regnsk. |
|----------------------------------|-------------|----------------|
| Dækningsbidrag, korn | 2147 | 1378 |
| » fabriksroer | 2070 | 1410 |
| » pr. årsko | 2789 | 2537 |
| » pr. årssø | 833 | 1005 |
| » pr. slagterisvin | 67 | 45 |
| Nettoavl pr. ha korn i gns. | 43.4 | 37.6 |
| » » » roer i gns. | 8394 | 8375 |
| » » » græs i gns. | 5527 | 4918 |
| » » » ital. rajgræs | 1500 | - |
| Kg 4 % mælk pr. ko | 6034 | 4751 |
| Lev.fødte kalve pr. årsko | 1.09 | - |
| Fravænnede grise pr. årssø | 16.2 | 15.8 |
| F. e. pr. kg tilvækst | 3.31 | 3.58 |

Samlet dækningsbidrag ialt Graasten L. 72-73

| | |
|----------------------|---------|
| Korn | 128.677 |
| Svinebesætning | 82.510 |
| Kvægbesætning | 211.932 |
| Ialt | 423.119 |

| Gødningsforbrug | Gr. L. | Jydske r. |
|--------------------------|--------|-----------|
| kg N. pr. ha i gns. | 181 | 143 |
| kg P. pr. ha i gns. | 38 | 32 |
| kg K. pr. ha i gns. | 131 | 110 |

Driftsregnskab 1972-73

Driftsindtægter:

G. L. 72/73 J. R. 50-100 ha

| | | |
|-------------------------------|------|------|
| Salg af planteprodukter | 59 | 507 |
| » » mælk | 2989 | 1280 |
| » » kreaturer | 1815 | 669 |
| » » svin | 2380 | 1363 |
| Andre indtægter | 156 | 187 |

| | | |
|---------------------------------------|------|------|
| Driftsindtægter ialt kr. pr. ha | 7399 | 4006 |
|---------------------------------------|------|------|

Driftsudgifter:

| | | |
|--|------|------|
| Arbejdsudgifter incl. kostp. | 1830 | 1287 |
| Foderindkøb | 2170 | 916 |
| Udsæd og frø | 137 | 95 |
| Gødning og sprøjtemidler | 451 | 287 |
| Maskinudgifter + Afskrivning | 789 | 356 |
| Maskinstation, El, Brændstof | 143 | 144 |
| Bygninger, Ejendomssk., Forsikring ... | 183 | 245 |
| Dyrlæge, Kontrolf. og Kvægavlsf. | 210 | 87 |
| Forskellige udgifter | 26 | 111 |

| | | |
|--------------------------------------|------|------|
| Driftsudgifter ialt kr. pr. ha | 5939 | 3528 |
|--------------------------------------|------|------|

| | | |
|----------------------------------|------|-----|
| Til forrentning kr. pr. ha | 1460 | 478 |
|----------------------------------|------|-----|

Hovedsynspunktet for avlsgårdens drift har for mig hele tiden været, at der skulle være økonomi. Vi måtte sigte mod at ligge i forreste række med hensyn til modernisering og rationalisering, men der skulle ikke eksperimenteres, det har vi forsøgsstationer til. Vi tilsigtede at de mange landmænd, der gennem årene har besøgt skolen og avlsgården, trygt skulle kunne »gå i skolens fodspor« uden at risikere for meget. Bestyrelsen bakkede mig op i dette synspunkt. I hvilken grad det lykkedes, må andre dømme om.

Fremtiden

Hans Hansen, L. Lauridsen, Sv. Karlskov Jensen og Chr. Gedbjerg, samt en trofast flok af medarbejdere har formået at fundere Graasten Landbrugsskole solidt i den sønderjydske landsdel. For den generation, der nu er på Graasten Landbrugsskole, må det så være opgaven at forvalte denne arv bedst muligt; at bygge videre på det, der her er skabt.

Det er en stor og spændende opgave, at få lov til at være med i uddannelse og prægningen af næste generation af landmænd. De unge landmænd, der er på skole i dag, skal være aktive landmænd ved årtusindskiftet; de vil da være i deres bedste alder (vurderet af en, der er knap 50 år). Det vil være af den flok, man skal vælge lederne i landbrugets organisationer omkring år 2000. Man bliver ydmyg ved tanken derom. Hvad skal vi lære dem? Hvad er det de får brug for? Kan vi give dem et grundlag, som de kan bygge videre på, så de kan være på højde med situationen efter år 2000?

Vi kan ikke give opskriften på, hvorledes landbrug skal drives om 10-20 år, vi har næppe fantasi dertil, og havde vi den fornødne fantasi, ville den næppe blive forstået i dag. Det vi må gøre er at fortsætte moderniseringen af undervisningen – ikke nogen revolution, men en gradvis ændring i takt med indhøstede erfaringer. Sådan er udviklingen forløbet indtil nu, og sådan må den fortsætte. Indlæringen må have som sigte, at udvikle elevernes vurderingsevne og håbe på, at de fortsætter efteruddannelsen resten af livet. Det, at man aldrig bliver færdig med at lære nyt, er jo en af de ting, der gør landmandsliv så interessant. I denne efteruddannelse skulle Graasten Landbrugsskole også gerne finde en plads gennem kursustilbud, der har interesse for den praktiske landmand.

Der er jævnlgt blevet bygget på Graasten Landbrugsskole, denne

udbygning skulle vi gerne fortsætte. Af byggearbejder, der snart bliver aktuelle, er opførelse af en ny elevfløj. Den bliver nødvendig for at holde elevkapaciteten; da vi gerne skulle fortsætte ombygningen af elevværelserne fra tommands værelser til eenmands værelser.

En boldbane syd for skolen er også blandt de ting, der står på ønskesedlen. Hvad der kan være med til at give eleverne en sund beskæftigelse i fritiden, må have en høj prioritet.

På avlsgården planlægger vi udvidelse af smågriseproduktionen ved at bygge en farestald mere. Vi rationaliserer arbejdet noget med foderblandeanlæg og udmugningsanlæg, og håber at få det betalt gennem den større produktion.

Målet på avlsgården er fortsat: Størst mulig planteproduktion, som vi vil søge at få bedst muligt omsat i husdyrbruget.

Filt Jensen.

Legater og gaver

Igennem årene er Graasten Landbrugsskole gentagne gange blevet betænkt med gaver og legater. Uanset størrelsen og arten glæder det altid skolens ledelse, fordi de er udtryk for venlighed og samhu med skolen og os, der har stået med ansvaret for dens trivsel. Af større gaver skal her nævnes enkelte, af de skolen har modtaget gennem de 50 år:

Allerede ved skolens start i 1924 modtog skolen af fru Hansens far afd. branddirektør Rasmussen, Kolding, en samling flinteredskaber og en geologisk samling. Denne samling blev senere forøget væsentligt efter giverens død, så G. L. nu har en samling flinteredskaber, som er meget stor i antal, men tillige rummer sjældenheder af stor arkæologisk værdi.

Af større boggaver har G. L. modtaget en samling fra arvingerne efter Hans Hansen, Åbenrå, endvidere en samling fra nu afdøde statskonsulent Johs. Jensen, Åbenrå. Derudover får skolen af og til skænket ældre fagbøger.

I sommeren 1969 havde vi på skolen besøg af en tidligere lærer ved skolen, som ikke i mange år havde været i Graasten bortset fra, at han nogle år tidligere havde været indbudt og deltaget i 40 års jubilæet for de hold, han havde været lærer for. Ved besøget i 1969 spurgte han mig, om skolen havde eet eller andet ønske, så ville han gerne have lov anonymt at skænke os et beløb dertil. Jeg nævnte et aktuelt ønske om indretning af et bibliotek, hvortil vi ville få brug for mange, nye bøger. Et par dage senere modtog jeg en cheks på 10.000 kr. Ved et senere besøg skænkede han yderligere 5.000 kr. til springvandet i gårdhaven og en del af tilplantningen.

Fra Graasten Bank og Handelsbanken modtog vi pengegaver ved skolens 40 års jubilæum.

Af legater skal nævnes de legater, vi gennem de seneste 12 år har modtaget fra Ingrid-Fonden, stiftet af dronning Ingrid. Disse legater er forbeholdt unge sønderjyder. Siden 1962 har 8 tidligere graasten-elever modtaget Ingrid-legatet, der i de første år var på 3.000 kr. og de senere år 4.000 kr. Pengene skal anvendes til en studierejse efter frit valg. Almindeligvis uddeler dronning Ingrid personligt legatet, og der skal sendes et referat fra rejsen til dronning Ingrid.

Endvidere får vi hvert år et legat fra Tuborgfonden til en »alt betalt« studierejse til eet eller andet europæisk land.

Endelig har elevforeningen et legat, skænket af Hans Hansen, Åbenrå. Dette legat uddeles i reglen således at et antal elever får et bidrag til sommerekursionen. I lighed med andre skoler får et antal af 9 mdrs. eleverne mindre legater fra Landhusholdningsselskabet.

Elevforeningens virke

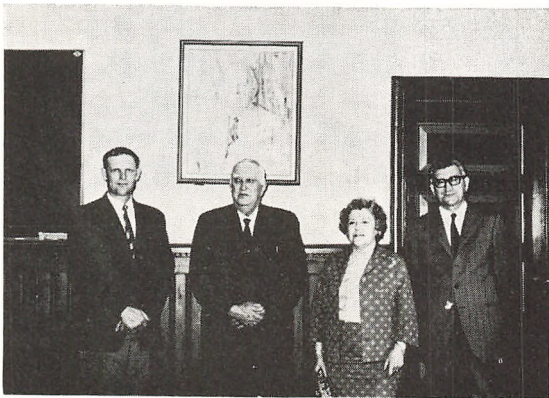
Allerede 1924-25 dukkede tanken om at skabe et bindeled mellem tidligere Graastenelever og deres gamle skole op. Tanken blev realiseret allerede ved den stiftende generalforsamling 27. marts 1925. På dette møde fik foreningen sit navn: Graasten Elever, og vedtægter blev fastlagt. Formålet var at støtte og vedligeholde forbindelsen mellem Graasten Landbrugsskole og dens tidligere elever og mellem disse indbyrdes. Endvidere at støtte skolen og dens virksomhed. Dette formål skulle opnåes bl. a. ved afholdelse af et årligt elevmøde, udsendelse af et elevskrift samt fremme andre opgaver, som er i overensstemmelse med foreningens formål. Foreningens første formand blev S. Falk Andersen, Roost med L. Lauridsen som sekretær og kasserer. Falk Andersen fortsatte som formand til 1952 hvor han afløstes af Jens Suurballe, Lunding, som trak sig tilbage i 1967 og afløstes af den nuværende formand, Mads Schmidt Eriksen, Broballe. Der har således kun været tre formænd for elevforeningen i de ca. 50 år.

Elevskrifterne er der uddrag af i afsnittene »Skolens virke 1924 - 74«. Her skal kun nævnes enkelte af talerne ved de årlige elevmøder i de senere år. Det er karakteristisk, at det har været aktuelle taler om aktuelle emner, mange gange folkelige andre gange faglige emner, og talernes række viser en meget høj kvalitet: Erik Appel, overrabiner Melchior, professor, ombudsmand Stephan Hurwitz, landbrugsministrene Peter Larsen og Henry Christensen, professor, nationalbankdirektør E. Hoffmeyr, opfinderen Karl Krøyer, red. Vagn Heiselberg, Bruxelles, forstander Hans Lund, Rødning m. fl.

Nu ved skolens 50 års jubilæum har elevforeningen godt 3000 medlemmer, hvilket understreger den store trofasthed mod skolen, dens tidligere elever udviser. Dette giver sig også udslag i stor til-



*Maleri af Hans Hansen.
Malet efter fotografi 1965 af maleren H. W. Lauesen.
Skænket af elevforeningen.*



*Maleri af L. Lauridsen.
Malet 1970 af malerinden Fransiska Clausen,
for midler indsamlet blandt gamle elever.
(Fra afsløringen 1970).*

slutning til det årlige elevstævne, hvor der i regelen har været 400-500 deltagere, enkelte år endnu flere.

Det er en stor styrke for en skole, at dens gamle elever således slutter op om den, og G. L. har grund til taknemmelighed overfor elevforeningen og dens virke.



Hilsen fra elevforeningen

Den 29. juni 1974 er dagen, hvor Graasten Landbrugsskole kan fejre sit 50 års jubilæum.

Når man tænker tilbage på så mange år, kan det ikke undre nogen, at netop dette jubilæum må fejres. Der er siden 1924 gået det ene år efter det andet, og ingen har været ens. Der har været kriser og brydninger af alle slags i landbokredse, men alligevel består skolen, ja, endda styrket.

En skoles hemmelige våben, om man kan sige det sådan, er vel dens elevforening. Denne er en bærende kraft i en skoles videre beståen, det arbejdende felt udadtil.

I en skoles første få år bæres den af en ganske lille og nær kreds, men senere vil det uvilkårligt blive gamle elever, der støtter den i det videre arbejde. Forstander og lærere er altid optaget af, hvor mange elever det nu kan blive til i år? Spændende er det, og særlig spændende har det været de sidste 10-15 år, hvor vi har haft den store afvandring fra landbruget. En glæde for os gamle elever har det været, at Graasten Landbrugsskole altid har kunnet følge med tiden og den rivende udvikling, der har været. Derfor kan man ikke takke de ledende kræfter på Graasten Landbrugsskole tit nok, det har krævet virkelig fremsynethed og kamp at forny skole, undervisning og avlsgård.

I en elevforening som denne, ser vi hen til elevmøderne med begejstring og spænding. Hvordan står det til i år? Hvordan ser det sidste års driftsregnskab ud? Kan elevtallet holde o. s. v.?

Alle disse gode resultater, der her er opnået, kan vi også takke den kreds af dygtige lærere, der arbejder på skolen til dagligt for. Elevmødet er virkelig noget, gamle elever ser hen til med glæde.

Vi, der har med elevforeningen at gøre, glæder os selvfølgelig

over det store fremmøde. Jeg tror nok, Graasten Landbrugsskole er noget for sig i denne forbindelse, idet vi endnu aldrig i alle de 50 år har været ude for svigtende interesse, tværtimod har vi altid kunnet glæde os over fuldt hus.

Netop dette giver arbejdsglæde, både på skolen og dens ledende kræfter, og ikke mindre for elevforeningens arbejde.

Elevforeningens opgave er, om man kan sige det sådan, at være bindeled mellem gamle elever og skolen, at være bindeled til »en nytids bonde på sin toft«. Det er tillige vor opgave at samle interesse om skolen, idet vi derigennem kan være med til at hjælpe Graasten Landbrugsskole til fortsat at have fuldt hus.

Tillykke med dagen!

Elevforeningen GRAASTEN ELEVER
ved gdr. *Mads Schmidt Eriksen*.

Tale ved Graasten Landbrugsskoles 50-års jubilæum

Som ofte nævnt var det Nordslesvig, der i 1920 genforenedes med moderlandet ikke mindst på landbrugsområdet en tilbagestående landsdel, forarmet og delvis affolket for sin bedste ungdom, dels ved udvandring i tiden efter 1864 og frem mod første verdenskrig og dels også senere ved deltagelsen i dette opgør. Mange af de unge landmænd, der i 1918 vendte hjem fra felten, havde forud for krigens udbrud i 1914 tre års tjenestetid i den tyske hær og stod derfor uden ret meget kendskab til, hvad der var sket i det mere intensive danske landbrug, som ikke var direkte berørt af krigen og allerede fra 1880'erne inde i en betydelig ekspansion.

Landbruget var på alle områder langt tilbage hernede, – de sønderjydske mejerier havde således i 1921 kun 3 % af den til samtlige danske mejerier indvejede mælk – i dag vel over 10 %, et udtryk for også, at besætningerne skulle genopbygges, dette gjaldt i høj grad også på svineproduktionens område. Omlægningen fra kød- til mælkeproduktion betingede en større planteproduktion, og denne intensivering af hele driftsapparatet krævede igen tilførsel af kapital, som blev dyr, fordi obligationskurserne var relativt lave, bankrenten høj og kroneværdien svingende op gennem tyverne. Den ene krise afløste den anden med påfølgende uro i befolkningen. Dette første årti var da også i Sønderjylland de mange bevægelsernes tid.

Til trods for alt dette har vi lov til at sige, at vi i dag har et sønderjydske landbrug på alle felter i paritet med det øvrige danske landbrug. Fremskridtene er nået ad flere veje. Institutioner som Det danske Hedeselskab og Statens Jordlovsudvalg har gennem læplantning, omfattende afvandings- og kultiveringsarbejder og skabelsen af ca.

3000 nye danske landbohjem, tillige med et stort antal tillægsparcerler, i høj grad været med til at præge udviklingen hernede.

Og med åbningen af denne skole for det første elevhold, november 1924, var grunden lagt til en rig udvikling på landbrugsuddannelsesområdet. De ledende kræfter i sønderjydske landbrug, der havde besøgt danske landbrugsskoler – skolenavne som Ladelund, Dalum, Tune, Lyngby o. a. havde en god klang, indså klart betydningen af, at Sønderjylland fik sin landbrugsskole og også, at denne skole naturligt burde placeres i grænselandsområdet. De fornævnte kriseagtige tilstande i landbruget var efter de første glade genforeningsår i høj grad med til at holde liv i grænseproblemerne. Allerede i 1919 begyndte de første planer om en landbrugsskole på Als eller Sundeved at tage form, og det er meget spændende læsning at følge med i M. K. Grams udførlige beretning om de mange forhandlinger, forbundet med store vanskeligheder ved at skaffe skolen blot det nødvendigtste økonomiske grundlag, der førte til, at skolen rejstes på Fiskebæk domænnens jorder, umiddelbart udenfor Graasten og derfor navngivet som Graasten Landbrugsskole. Under dette navn har skolen under de forskellige forstandere tilkæmpet sig en anerkendt position blandt de danske landbrugsskoler.

Den første begyndelse var svær, – det til skolen hørende store avlsbrug var forsømt på enhver måde og skulle genopbygges fra grunden. Graasten Landbrugsskole måtte i de første vanskelige år kæmpe den samme økonomiske kamp for sin tilværelse som det øvrige sønderjydske landbrug, som skolen herved på en egen måde blev solidarisk med. Vanskelighederne blev overvundet, hvilket aftvang respekt, og de mange elever fra det første årti kunne forlade skolen med fornemmelsen af, at det kunne nytte, dels at spytte i næverne, og dels at tage de faglige nyvindinger i teori og praktik i anvendelse hjemme i egen bedrift. Man kan sige om den tid, at da havde man for alvor brug for solid oplysning og rådgivning. Godt, at Sønderjylland fik sin landbrugsskole så hurtigt efter genforeningen! Når samarbejdet mellem de enkelte sønderjydske landmænd i organisationer og indkøbs- og produktionsselskaber i de forløbne år har kunnet føres så langt frem, som tilfældet er, har denne skole sin store andel heri. Mange af de, der i første række har været med til at grundlægge fremskridtene har siddet på skolebænk her og derved modtaget inspiration til, på det faglige område at være med til at løfte i flok til gavn for det fælles vel.

Sønderjydske landbrug har meget at sige sin skole tak for gennem de forløbne 50 år. Denne tak skal først adresseres til de fremsynede mænd med M. K. Gram, Københoved i spidsen, der stiftede skolen, som i dag er et samlingsmærke. Denne første bestyrelse havde også evne og held til at knytte kræfter til skolen, som kunne give den et ansigt. Med forstander Hans Hansen og forstander L. Lauridsen, som vi stadig har iblandt os, på broen, var der skabt et lederskab, som kunne føre skolen gennem økonomisk krise og verdenskrig, til man igen kom i mere smult vande. Sjældent har man vel set et forstanderskab bedre supplere hverandre i skolens daglige ledelse, – planteavleren Hans Hansen, mest hjemme, men også ude, og husdyrbrugeren L. Lauridsen mest ude, men også i høj grad hjemme, lige uundværlige hver på deres felt. Landmænd flokkedes gennem en årække om deres talerstole ved møde efter møde.

Med nye statstilskudsregler for de frie skoler lettedes i årene efter 2. verdenskrig kårerne også for vore landbrugsskoler. I 1957 afløste Margrethe og Svend Karlskov Jensen på forstanderposten. I valget af det nye forstanderpar havde bestyrelsen igen en heldig hånd. 50erne og 60erne er betydningsfulde årtier i landbrugets nyere udvikling, – navnlig 60ernes år var også tiden, hvor det i økonomisk henseende næsten gjaldt »at være eller ikke være« for dansk landbrug, og hvor man intensivt debatterede landbrugets fremtid. Hele denne diskussion gav anledning til et vist opbrud blandt de unge i landbruget, og der kom også en krise for landbrugsskolerne, – der var simpelthen ikke elever nok til alle skolerne, – en krise som dog Graasten Landbrugsskole ikke kom til at mærke til, takket være en dygtig indsats af det nye forstanderpar og lærerstaben.

Resultaterne, der er nået de sidste 16 år, er meget synlige i dag. Skolearbejdet fik gode rammer at virke indenfor, de unge, der kom på skole fik forbedrede opholdsmuligheder, og landbruget blev yderligere udbygget, så det i dag ikke alene er et godt økonomisk aktiv, men også en pynt for skolen. Hvad betyder ikke dette for de unge, der går på skole her, og for de mange landmænd også, der kommer på studietur og lad mig føje til, at landmandskonerne, der hører med i billedet, når en landboforening kommer på besøg, samtidig har kunnet glæde sig over de smukke velholdte haveanlæg, der indrammer skolen, og vi bør ikke glemme, at der er meget at forestå for en forstanderkone til daglig i forholdet til eleverne og i modtagelsen af de mange gæster, som kommer. Man føler sig altid modtaget på

det venligste. Det takker vi ikke mindst fru Margrethe for. Skolegerning og god praktik er i forstander Karlskov Jensens tid forenet på lykkelig måde, så der i dag står den største respekt om Graasten Landbrugsskole som institution. Skolen har også meget at sige specielt de to tak for.

1. sept. 1973 skete der igen et forstanderskifte, som hver gang det sker, er en stor begivenhed i en skoles tilværelse. I et brev til bestyrelsen marts 1973 bad Karlskov Jensen om at måtte fratræde som forstander til sept. 1973, motiveret ved, at det i det lange løb ville være for krævende en opgave såvel at være medlem af Folketinget som at varetage forstanderstillingen på en stor landbrugsskole.

Den trufne beslutning, som var endelig, blev modtaget med stor beklagelse, selv om man i en bestyrelse nok kan have forståelse for, at et forstanderpar efter mere end 16 års krævende indsats på en stor skole kan nære et ønske om at måtte gå i tide og overlade arbejdet til yngre kræfter.

Bestyrelsen ønskede enstemmigt, at lærer Gedbjerg og frue fortsatte på medforstanderposten. Ligeså enstemmigt faldt valget af det nye forstanderpar på konsulent Kirsten og Filt Jensen, Vester Sottrup, som møder med de bedste forudsætninger til deres nye gerning. Bestyrelsen er taknemlig for, at denne skole kan gives videre som en god arbejdsplads for den nye forstander og hans kone, medforstanderparret og lærerstaben, som heldigvis er intakt.

Vi har ved dette 50-års jubilæum tro på, at Graasten Landbrugsskole under det nye lederskab stadig vil have evne til at forny sig i takt med den udvikling, der sker, såvel på skolens område som i landbruget, og vi håber at mange unge vordende landmænd på denne skole fortsat må kunne hente inspiration og virkelyst til dagen ny. Der er et godt grundlag at bygge videre på og lad mig slutte med et Johs. V. Jensen-citat: »Den, der laster i fortiden, har fragt ind i fremtiden«.

Erik Bøesen.

Mennesket og mulden

Et menneske er muldens frænde,
fra mulden får vi dagligt brød,
og når vor livsdag er til ende,
man gemmer os i muldens skød.
Mens slægter dør og slægter fødes,
går årets løb sin vante gang,
i arbejde mand og kvinde mødes
og lærken synger vårens sang.

Når gamle hænder ploven slipper,
de unge straks til rede står,
og rugens kærnetunge vipper,
er lige gyldne år for år.
Vi fik det æreshverv at dyrke
den gode danske muld med flid,
det kræver ej blot armens styrke,
men også kundskab, ånd og vid.

Derfor blev denne skole stiftet,
som virked her i femti år,
og medens tiderne har skiftet
med gode og med trange kår,
har her man hentet nyttig viden
til held og fremgang for vor stand,
hjælp til at følge godt med tiden
til gavn og ære for vort land.

Let omskrevet efter Anton Berntsen.
Sv. K. J.

Indholdsfortegnelse

| | |
|---|-----|
| Forord | 3 |
| Graasten Landbrugsskole | 5 |
| Perioden 1924-1957 | 28 |
| Personalia | 36 |
| Skolens virke 1957-1974 | 48 |
| Skolens bestyrelse 1924-1974 | 58 |
| Undervisningen gennem årene | 59 |
| Elevtilgangen | 71 |
| Skolens lærere 1924-1974 | 76 |
| Byggearbejder gennem årene | 81 |
| Skolens landbrug | 92 |
| Fremtiden | 104 |
| Legater og gaver | 106 |
| Elevforeningens virke | 108 |
| Hilsen fra elevforeningen | 111 |
| Tale ved Graasten Landbrugsskoles 50-års jubilæum | 113 |
| Mennesket og mulden | 117 |