



Danskernes Historie Online

Danske Slægtsforskeres Bibliotek

Dette værk er downloadet fra Danskernes Historie Online

Danskernes Historie Online er Danmarks største digitaliseringsprojekt af litteratur inden for emner som personalhistorie, lokalhistorie og slægtsforskning. Biblioteket hører under den almennyttige forening Danske Slægtsforskere. Vi bevarer vores fælles kulturarv, digitaliserer den og stiller den til rådighed for alle interesserede.

Støt vores arbejde – Bliv sponsor

Som sponsor i biblioteket opnår du en række fordele. Læs mere om fordele og sponsorat her: <https://slaegtsbibliotek.dk/sponsorat>

Ophavsret

Biblioteket indeholder værker både med og uden ophavsret. For værker, som er omfattet af ophavsret, må PDF-filen kun benyttes til personligt brug.

Links

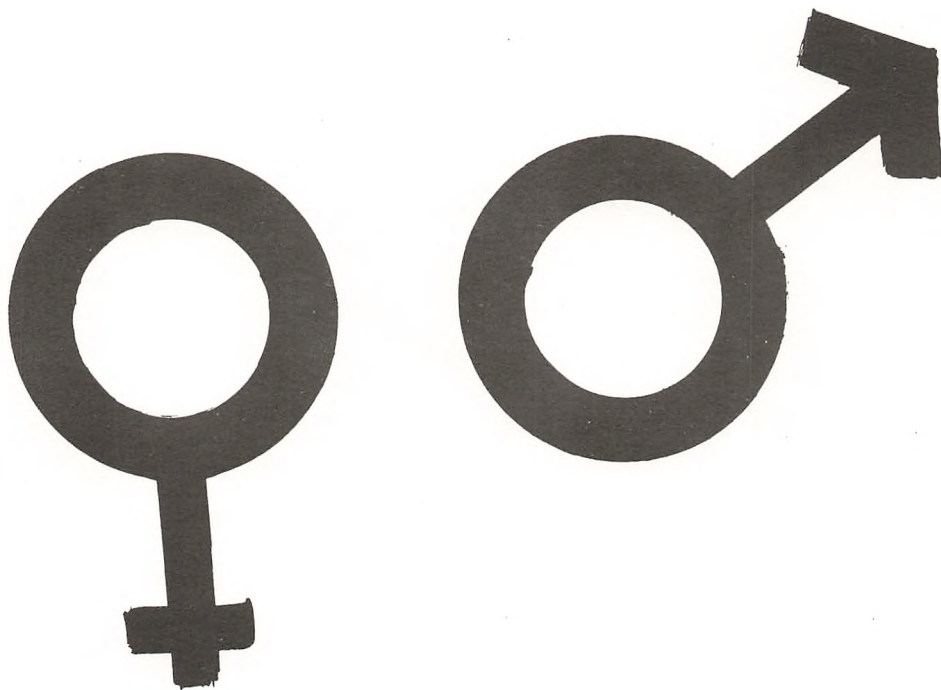
Slægtsforskerens Bibliotek: <https://slaegtsbibliotek.dk>

Danske Slægtsforskere: <https://slaegt.dk>

Shalepr.

GENTOFTE STATSSKOLE
1974 - 75

DANMARKS
PÆDAGOGISKE
BIBLIOTEK



REDAKTIONEN

Iben Buemann, Elisabeth Drachmann,
Else Lützhøft, Vibeke Munk

Adam Rue, John Simonsen

ILLUSTRATIONER

Iben Buemann

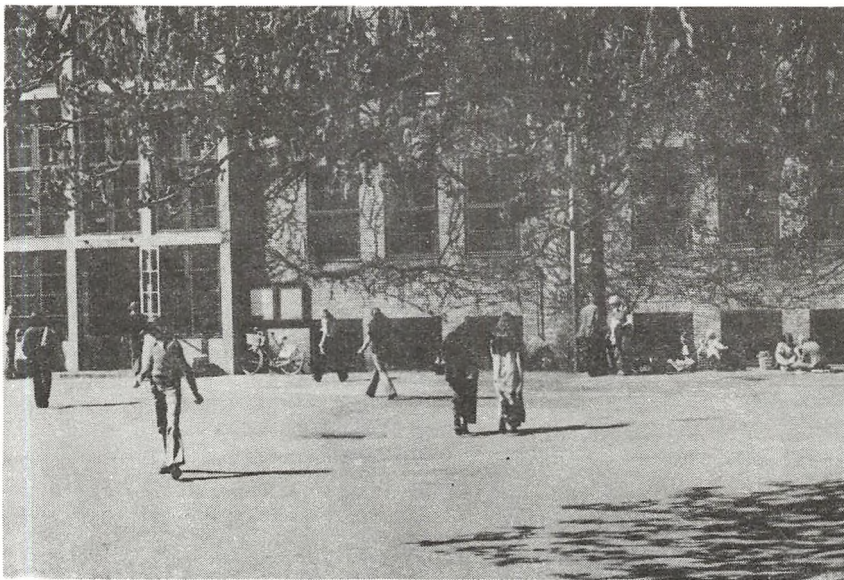
FOTO

Torben Christensen, Henrik Pals, Erik Cletus Petersen F.V. Thiesen

INDHOLD

I	VELKOMMEN	Redaktionen byder velkommen Rektor byder velkommen
II	FÆLLES- AKTIVITETER	Fællestimeudvalget Garrulitas Husforeningen Kunstforeningen Elevsamarbejdet Samarbejdsudvalget Teaterudvalget Spisesalsudvalget
III	ELEVFORENINGER	LAK DGS
IV	HVAD DU HAR BRUG FOR AT VIDE	Kontoret Morgensang Frier og fridage Hultimer Forsømmelser og meddelelsesbog Forældremøder Erhvervsorientering Skolenævn Skolefond Skolebøger Fritagelse for gymnastik Ansvarsforsikring Statens Uddannelsesstøtte Befordringsgodtgørelse Mødepligt Reeksamination i gymnasiet Omgængereksamen for HF Evaluering Adresseændringer Telefonkæder I øvrigt

- V ÅRETS TILBUD Studiekredse
 Bibliotek
 Sport
- VI ÅRETS BEGIVENHEDER Skolens fødselsdag
 Interview
 Skolekomedie
 3'g kamp
 Skolerejser/weekend-ture
 Featureuge
- VII ELEVLISTE
 LÆRERLISTE



VELKOMMEN

WELCOME

BIENVENUE

WILKOMMEN

Vi havde tænkt os, at dette hæfte skulle bruges som opslagsbog, så du hurtigere finder dig til rette på G.S., og endvidere inspirere dig til at deltage i de forskellige aktiviteter såsom udvalg, studiekredse etc. Skolen er ikke bare et sted, hvor man går 2-3 år for at få en eksamen, den skal også være et sted, der vedkommer dig, og det kan den nok bedst komme til, hvis du på en eller anden måde deltager i aktiviteterne. På den måde får du også nemmere kontakt med elever fra andre klasser end din egen.

Redaktionen

Velkommen til de nye elever i 1.g. og 1.HF, jeg håber at I vil befinde jer godt på Gentofte Statsskole og få udbytte af den tid I går her.

Et af tidens slagord er kommunikation. Selv om det er et modeord, dækker det et vigtigt problem, som vi gerne vil prøve at løse. For at få glæde og udbytte af sit arbejde, er det vigtigt, at man trives i et godt kammeratskab og i et godt forhold til lærerne. En kreds af elever og lærere har fremstillet dette hæfte for at give jer information om skolen, så I hurtigere kan finde jer til rette.

Jeg håber, vi alle kan få et rart fællesskab og et godt arbejdsklima.

Vibeke Bjernum

II FÆLLESAKTIVITETER

FÆLLESTIMEUDVALGET

Fællestimeudvalgets opgave er at arrangere ialt otte fællestimer for hele skolen i skoletiden. Indholdet af disse timer veksler meget, men fælles for dem alle skal være, at det enten er underholdning ved en kendt kunstner/kunstnergruppe eller foredrag om et af tidens aktuelle emner. I år havde vi bl.a. følgende arrangementer: Johnny Njor, Erhard Jacobsen, Anker Jørgensen, Benny Andersen og Poul Dissing.

Fællestimeudvalget skal nedsættes af samarbejdsudvalget ifølge betænkningen, men iøvrigt er fællestimeudvalget et åbent arbejdsudvalg, der arrangerer fællestimer et halvt år ad gangen. Derfor, hvis du har nogle forslag til fællestimer, så kom med dem så hurtigt som muligt efter sommerferien, men iøvrigt kan jeg kun anbefale dig at deltage i tilrettelægningen af fællestimerne.

For en ordens skyld må det tilføjes, at udvalget også er åbent for lærere, (hvilket samtlige udvalg iøvrigt er), men det er kun en fordel, da det nok så berømte skel mellem lærer og elev derved for en stor del nedbrydes.

Fællestimeudvalget

OM GARRULITAS

Enhver skole med respekt for sig selv har et skoleblad. Vores skoleblad er meget gammelt – i skoleåret 1973/74 skriver vi årgang 38. Ordet "Garrulitas" er latin og betyder småsnak. Bladet uddeles gratis, idet det finansieres dels gennem annoncer dels af skolefonden. Garrulitas er ikke under censur.

I de sidste par år er Garrulitas blevet duplikeret af redaktionen, men med de sidste numre af årgang 38 er vi, efter adskillige strabadser, gået over til at lade det trykke på et trykkeri. Redaktionen har de sidste par år været kollektivt ledet og bestået af 5–10 interesserede elever.

Et af de største problemer ved at lave et skoleblad er at få stof nok. På trods af vanskeligheder på dette område, forsøger vi at lade bladet udkomme en gang månedligt.

Af forskellige årsager har den 38. årgang ikke fungeret så godt, som det var ønskeligt, bl.a. havde vi en meget svær start. For at dette ikke skal gentage sig i den 39. årgang, håber vi, at mange nye elever vil melde sig til den spændende opgave.

Lise Marion Schwarz

HUSFORENING

Husforeningen er et serviceorgan, der arrangerer skolens fester, filmsaftener, diskussionsaftener, diskotek, etc.

Arbejdsgangen er følgende: I starten af skoleåret afholdes et kampvalg, hvor de interesserede grupper (7-8 mennesker) prøver at vinde "folkets" gunst, og dermed retten til at arrangere årets fester m.m. (undtaget herfra er dog skolens fødselsdag).



I afholdelsen af en fest indgår:

- Kontakt til orkestre
- Indkøb af drikkevarer
- Aftaler med lærere og pedel (opsyn)
- Udsmykning m.m.
- Oprydning efter festerne.

Det er formålstjeneligt, udvalget består af elever både fra gymnasiet og HF, da der ellers vil blive talt om "pampervælde".

Vi håber der vil melde sig mange interesserede elever, så vi kan få nogle gode fester!

GENTOFTE STATSSKOLES KUNSTFORENING

Formnings deltagelse i introduktionsugen gav optakten til den første udstilling i mellemgangen. Opgaven gik ud på at lave en collage. Fremgangsmåden var: valg af materiale, udarbejdelse af collage, evaluering, ophængning i mellemgangen i ca. 1 måned, hvorefter collagerne blev fordelt rundt om i klasserne.

I forbindelse med Salvador Dali udstillingen på Louisiana blev der arrangeret en ophængning af plakater fra dadaismen til surrealismen, en udstilling, vi gjorde megen brug af i formningsundervisningen. Samtidig kørte vi filmene Salvador Dali/Louis Bunuel: Den andalusiske hund og René Magritte.

I februar måned blev den nye spisesal færdig, og man fik herved nye muligheder for at lave udstillinger. Initiativet hertil blev taget af Kim Løwenstein 1.q, Iben Buemann 1.p og Aage Schmidt, som stiftede Gentofte Statsskoles Kunstforening med mellemgangen og spisesalen som udstillingsareal.

I april måned: 10 kunstnere fra Moskva. I den efterfølgende tid: oliebilleder af Bodil Weyde, ættsninger, zinkografier og litografier af Dea Trier Mørch, elevudstilling af årets arbejder.

Erik Andersen, Iben Buemann 1.p,
Kim Løwenstein 1.q, Lilian Polack 3.y,
Aage Schmidt

GYMNASIETS ELEVSAMARBEJDE

Sidste skoleår startede vi med et gammeldags elevråd med repræsentanter fra hver klasse o.s.v.

Dette brød imidlertid sammen lidt efter lidt, da de enkelte elever og klasser på skolen savnede oplysninger om hvad der foregik, hvis der da foregik noget. Desuden var der en konstant uenighed inden for rådet om, hvad repræsentanterne kunne tillade sig at stemme for (imod), uden at have talt med klassen.

Med denne erfaring, blev det besluttet at oprette en ny form for elevsamarbejde, efter at have gjort os klart, hvad der egentlig var at lave for et sådant. Det er jo trods næsten alles gode hensigter småt med vores beføjelser. Først og fremmest drejer det sig om at formidle samarbejde med lærerrådet, så vi konstant kan køre skolen i så nær overensstemmelse med hinandens ønsker som muligt.

Det førte efter utallige diskussioner til, at vi oprettede en arbejdsgruppe bestående af frivillige elever, der påtog sig at indkalde til hultime-møder, som afholdtes før hvert samarbejdsudvalgsmøde, samt at lave dagsorden til disse.

Alle spørgsmål og alt hvad der foregik i udvalgene (der hører under arbejdsgruppen) kom op på hultimemøderne og alt blev besluttet her således at dette fællesmøde blev øverste myndighed.

Men heller ikke dette blev effektivt. Der blev ikke formidlet noget kontaktråd til HF, og der var stadig stor uenighed imellem gymnasiets elever, så i år må vi (selvfølgelig) igen tage stilling til det samarbejde, der må og bør komme. Endvidere skal vi igen tage stilling til eventuelt DGS-medlemskab, som forkastedes sidste år.

Anders Jerichow

Samarbejdsudvalget

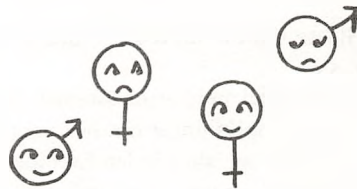
S.U. er sammensat af rektor, 4 lærere og 4 elever (3 fra gymnasiet og 1 fra HF). Formålet er at fremme samarbejdet mellem lærere og elever, fremskynde sagers løsning og koordinere lærernes og elevernes bestræbelser.

S.U. træffer afgørelser vedrørende fællestimer, studiekredse og følgende sager:

- a) faciliteter
- b) praktiske forhold
- c) fritidsaktiviteter
- d) fællesarrangementer

S.U. affatter desuden skolens ordensreglement – hvis S.U. ikke kan komme til enighed herom, *træffer rektor afgørelsen alene.*

Eva 2.b



TEATERUDVALGET

Den danske teaterorganisation "Arte" har bedt samtlige københavnske læreanstalter, gymnasier og skoler om at få nogle repræsentanter til at formidle Arte's materiale.

Dette arbejde varetager Teaterudvalget på dette gymnasium, som også formidler f.eks. billige tilbud fra Det kongelige Teater.

Teaterudvalget får ca. fire gange om året tilsendt plakater med oplysninger om de forestillinger, der opføres på de teatre, der er tilsluttet ordningen med Arte.

Forestillingerne koster ca. 6,- kr. pr. billet og kan benyttes af alle elever. Billetterne kan bestilles hos teaterudvalget.

Hvis du er interesseret i at deltage i dette distributionsarbejde for Arte og Det kongelige Teater, skal du blot skrive dit navn på den liste, der sættes op efter ferien.

Teaterudvalget

RAPPORT FRA SPISESALSUDVALGET

Et af skolens mange udvalg har virkelig fungeret, og det er spisesalsudvalget.

Det startede med, at skolen endelig fik bevilget penge til ombygning af vores spisesal, der var alt for lille og kedelig. Håndværkerne gik i gang, og samtidig begyndte udvalget sit arbejde med indretningen af den ny spisesal.

En rigtig mørk regnvejrsdag mødtes Byggeudvalget på skolen kl. 7.30. Karin og Dortes rugbrød startede til sidst (efter megen skubben og starten) med kurs mod Amager. Vi skulle bese lufthavnens kantine. Vi blev modtaget med kaffe og wienerbrød og fik lov til at indtage dette traktement i nogle udvalgte møbler. Man sad godt i dem, og farven passede os glimrende. Altså blev vi hurtigt enige om, at sådan nogle måtte vi også anskaffe

os. Efter at have set både kontrollårn og flyvelederrum (man oplever jo noget i udvalget) satte vi kursen mod Tårnby Rådhus, hvor de omtalte møbler også fandtes – i en lidt anden variation. Vi håber også, der bliver råd til disse?

Dernæst måtte vi have nogle gardiner og duge. Fire raske mennesker kørte ud til et stoffirma, hvor vi væltede os i prøver og utallige diskussioner. Til sidst blev folk dog enige. Men det var ikke nok, at vi fik stoffet, det skulle også sys. Udvalgets friske piger (– udvalget bestod kun af piger, foruden Aage Schmidt og Erik Andersen) fik fat i symaskinerne og gik i gang. Ophængning af gardinstænger blev hurtigt fikset af nogle friske gutter, der var fortrolige med bor og hammer.

Nu er spisesalen altså færdig, og vi synes selv, at resultatet er blevet godt. Vi har haft en sjov tid, mens arbejdet stod på, og vi håber, I synes om indretningen. Det har været et stort arbejde, og det har kostet mange penge, så vi håber I vil passe godt på inventaret, (det skal muligvis holde 50 år endnu). Vi gør opmærksom på, at der findes en mængde papirkurve, og at der står et askebæger på hvert bord, det håber vi, I lægger mærke til, så vi kan holde spisesalen hyggelig og nogenlunde ren.

På spisesalsudvalgets vegne
Susanne



III ELEVFORENINGER

LAK

Lands sammenslutningen af kursusstuderende

LAK er kursisternes landsorganisation, som omfatter flg. kursusretninger: Forberedelseskursister, real-, studenter- og HF-kursister.

Det er LAKs formål at forbedre de kursusstuderendes sociale og uddannelsesmæssige forhold, gennem en samling af de forskellige elevorganisationer i landet.

Der må lægges et konkret og målbevidst arbejde også på de enkelte uddannelsessteder. LAK søger gennem et samarbejde med de enkelte elevorganisationer, at styrke disse. Elevernes demokratiske rettigheder må sikres og udvides.

Et sådant arbejde forudsætter imidlertid penge, penge som opkrævet gennem medlemskontingenter, som koster 20 kr. pr. medlem om året.

Vi opfordrer dig derfor til at blive medlem af LAK. Men LAK arbejder også konkret for den enkelte kursist. Ved henvendelse til LAKs sekretariat vil du få mulighed for støtte, når du skal anskaffe dig ny bolig, når du skal ansøge om støtte fra Statens Uddannelsesstøtte, når du har forskellige uddannelsesmæssige og sociale problemer. Et medlemskort til LAK giver også mulighed for at benytte en fællesindkøbsordning, hvorved du kan få fra 10 til 25% rabat i visse forretninger.

Jørgen Jul Jensen

DGS

Danske Gymnasieelevers Sammenslutning (DGS) er en slags fagforening for elevrepræsentationen på de danske gymnasier, d.v.s. at et gymnasium kollektivt melder sig ind eller ud af DGS.

DGS's arbejde er fastlagt gennem organisationens arbejds- og principprogram, som udarbejdes på landsmødet. Landsmødet, der afholdes en gang årligt, er DGS's øverste myndighed. Til mødet har hvert gymnasium, der melder sig ind, ret til at sende et antal repræsentanter bestemt af gymnasiets størrelse.

Gentofte Statsskole har ikke været medlem af DGS i nogle år, men det synes oplagt, at man i det kommende skoleår må tage stilling til en nyindmeldelse i DGS, hvis opgave er at varetage gymnasieelevernes interesser, og deltage i et bredere samarbejde med andre elevorganisationer. Med dette samarbejde søger man at sikre og udvide elevernes demokratiske rettigheder.

Thomas Stenderup

IV HVAD DU HAR BRUG FOR AT VIDE

KONTORET

REKTOR
Vibeke Bjernum

Ge 77 49
Træffes i reglen bedst personlig
mand., tirsd., onsd., torsd. kl. 11.10–12.00

Meddelelsesbøger i 10 og 12-frikvarteret
Ansøgning om frihed til lægebesøg m.v.
Opbevaring af penge og værdisager

INSPEKTIONEN

Ge 1103

Birthe Borreschmidt

Ge 1103
Udlevering af timesedler og nøgler til duplikaterrum,
bibliotek m.m.
Skemaændringer, lægeattester m.m.
Adresseændringer for gymnasieelever
Glemte sager
Nødhjælpskasse
Hjemsendelse p.a.g. sygdom

Ruth Jørholt

Ge 1103
Tilvalgsændringer for HF-kursister
Adresseændringer for HF-kursister
Specialeaflevering for HF-kursister
Ansøgningskemaer for HF-kursister

REGNSKABSKONTOR
Lilla Jendel

Ge 77 49

STUDIEVEJLEDNING FOR HF

Ge 1103
Træffetider vil blive meddelt ved opslag

ERHVERVSORIENTERING
Chr. West

Træffes i spisefrikvarteret eller efter aftale

MORGENSANG



Hver dag har vi morgensang, der foregår i mellemgangen på første sal. Først synger vi en sang. Derefter har enhver ret til at give meddelelser vedrørende skolen. Vil du sige noget til morgensangen, er det bedst, hvis du kontakter rektor nede på kontoret i det foregående frikvarter.

Er vi særlig heldige (det sker kun nogle få gange om året) bliver der efter meddelelserne lavet et lille optog, en sketch el. lign.

Sidste år blev det ved afstemning blandt eleverne og lærerne bestemt, at morgensangen skal være obligatorisk for både elever og lærere der har været på skolen i den foregående time.

FERIER OG FRIDAGE

For skoleåret 1974/75 er der for statens gymnasieskoler, studenterkursus og Statens Kursus til HF fastsat følgende fridage og ferier (de nævnte dage medregnes):

1974

Mandag den 14. oktober til fredag den 18. oktober: Efterårsferie.

Mandag den 23. december til fredag den 3. januar: Juleferie.

1975

Mandag den 24. marts til tirsdag den 1. april: Påskeferie.

Onsdag den 16. april: Dronningens fødselsdag.

Torsdag den 5. juni: Grundlovsdag.

Mandag den 23. juni til fredag den 8. august: Sommerferie.

HULTIMER

Hultimer arrangeres på den måde, at antallet af skolens normale undervisningslektioner opretholdes, men forkortes, således at en ekstra lektionslængde kan indlægges til brug for forskellige formål, f.ex. til klassetrinmøder, til fælles lærer-elevmøder m.m., når særlige problemer gør det påkrævet. Der er mødepligt til hultimer.

FORSØMMELSER OG MEDDELELSSESBOG

Hver time skriver læreren en forsømmelsesseddel, som går videre til kontoret, hvor de enkelte elevers fraværelser indføres i en protokol.

Hver elev får en meddelelsesbog. Heri skriver forældrene (eller eleven selv, hvis han/hun er fyldt 18 år) hvilke dage og eventuelle enkelttimer, eleven har forsømt.

Meddelelsesbogen forevises for rektor i 10- eller 12-frikvarteret samme dag, man kommer i skole efter en forsømmelse, og rektor krydser forsømmelsen af i protokollen. Det er vigtigt, at skolens forsømmelsesstatistik passer med elevens fraværelser, og eleven kan gennem meddelelsesbogen selv holde kontrol med sine forsømmelser. Konsekvensen af for store forsømmelser er ikke behagelig. Se afsnittet om mødepligt for gymnasieelever og HF-elever.



FORÆLDREMØDER

Der afholdes i september måned et velkomstmøde for de nye klassers forældre, hvor rektor orienterer om det introduktionskursus, alle de nye elever har fået, ligesom lærerne bistår ved en rundvisning, så forældrene kan se skolens lokaliteter.

I december måned holdes der "Åbent hus" for forældre og elever fra 1.g og 1.HF. "Åbent hus" vil sige, at samtlige lærere kan træffes på skolen en fastsat aften. De sidder i hver sit lokale, og her kan forældre og elever komme hver for sig eller sammen efter behag og få en samtale med de forskellige lærere og med rektor.

Det skal i denne forbindelse nævnes, at rektor har træffetid for forældre hver dag fra 11.15–12. Elever, som ønsker en samtale med rektor, kan komme når som helst.

ERHVERVSORIENTERING PÅ GS

Der gives erhvervsorientering både til HF-klasserne og i gymnasiet. På vor skole deler vi orienteringen op i tre dele:

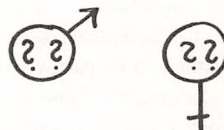
1. de kollektive timer. I hver klasse og på hvert klassetrin gives der samlede timer (fra to til otte timer) – her arbejder vi i grupper, diskuterer samlet eller modtager en orientering. Timerne bliver taget ud af skemaet – og det bliver meddelt klasserne ved små opslag. Før arbejdede man næsten udelukkende med klasseundervisning, men der er kommet flere muligheder, og elevernes mange forskellige interesser gør, at vi mere og mere må tage os af den enkeltes problemer.
2. hvert spise-frikvarter har vi åbent på "socialkontoret" (d.v.s. 2½ time pr. uge). Her må det nok indføres, hvem "vi" er. Ved socialkontorets åbning samledes vi en god

20 mennesker — elever fra gymnasiet, HF og undertegnede — vi gennemgik hele det omfattende materiale, så alle var i stand til at betjene vore "kunder". Skolens elever kommer så for at orientere sig, hvis interesserne har skiftet, for at se, om der er nyt materiale, for at se lønningslister og meget mere.

3. endelig kan man "bestille tid" (i en mellemtime eller efter skoletid), hvis man ønsker en lidt grundigere orientering eller vejledning. Hvis det ikke er muligt at svare på alle spørgsmål, henvises der til den lokale erhvervsvejleder, som vi har et udmærket samarbejde med. Erhvervsorientering var før et fag, der var fint forsynet — vi havde et meget stort og godt materiale — og vi kunne i uddannelsesforløbet forære hver elev to gode bøger. Det er slut med bøgerne, så nu er vi uden egentlige undervisningsmidler, og de enkelte undervisningssteder har så lidt med penge og arbejdskraft, at de ikke magter at sende et fyldestgørende materiale ud. Der sker også så mange forandringer, at materialet næsten er forældet —, hvis det altså overhovedet kommer.

Takket være det gode samarbejde holder vi humøret højt og gør vort bedste. I år blev vi således hjulpet af en far (der er erhvervsvejleder), der talte om et meget aktuelt emne. Vi får også besøg af et hold studerende, der orienterer om de forskellige uddannelser.

Christian West



Nu er dine øjne lige sprunget herved og hvad står så her? Jamen det er da ligetil, ikke? Selvfølgelig det, der ikke står ovenfor. "Jah tak, så er det godt, kom til sagen — hvad er det her for noget sludder?" Jah jah, vi kommer langsomt til sagen, når det nu skal være, det vi gerne vil fortælle dig (sidder du godt?) er, at der foregår skægge ting på "socialen". Ikke bare alt det "tørre", som West snakker om. Er du en stakkels matematiker, hvis eneste sætning i fransk lyder som følger: "Parlez Vous anglais?" Hvis dette skulle være tilfældet, bedes du henvende dig på "socialen", vi er helt vilde for at hjælpe dig med det franske. Eller er du en sproglig ditto, der har mavepine før matematiktimerne (evt. mareridt om natten), så er der også plads til dig nede hos os. Til dette ædle formål — ("Hvaffor' et formål?"), spørger den intelligente læser) — lektiehjælp! — har vi anskaffet en officielt udseende kladdebog, hvori navnene på lektiehjælpsmodtagere og lektiehjælpsgivere nedskrives. Nu skal vi ikke trætte dig mere — kun et par sekunder endnu — hvis du er nedtrykt (p.g.a. nylig modtaget karakterbog), så kik ind hos os. Trænger du til en hyggesnak, så er det ned til os. Kort sagt, føler du, at alt og alle går dig imod, eller er du i det vittige hjørne (vi er vant til dårlige vittigheder), så er det: "NED PÅ 'SOCIALEN'."

Bente Melbye, 3.b
socialkontoret

SKOLENÆVN

Skolenævnet er kontaktorgan mellem forældrekredsen og skolen og behandler problemer af fælles interesse. Det er med til at fastlægge årets forældremøder, og rektor forelægger ved skolenævnmøderne alle sager af mere almen betydning angående skolen, f.eks. skolebyggeri, undervisningsforhold m.m. Desuden fungerer skolenævnet som bestyrelse for Gentofte Statsskoles Skolefond.

Skolenævnet består af 4 medlemmer valgt af forældrekredsen og 2 medlemmer valgt af lærerrådet, desuden deltager en elev fra gymnasiet og en elev fra HF i møderne. Disse er valgt af Samarbejdsudvalget. Rektor er formand for Skolenævnet.

GENTOFTE STATSSKOLES SKOLEFOND

Gentofte Statsskoles Skolefond har til formål at yde bidrag til skolen som helhed, til grupper af elever eller enkelte elever i tilfælde, hvor staten i almindelighed ikke stiller midler til skolens rådighed.

Skolefondens midler anvendes til støtte ved elevkursioner, skolerejser, sportsstævner, museumsbesøg o.lign., herunder tilskud til mindrebemidlede elevers deltagelse i sådanne fællesarrangementer, samt til skolens udsmykning, til støtte for elevrådsarbejde m.m.

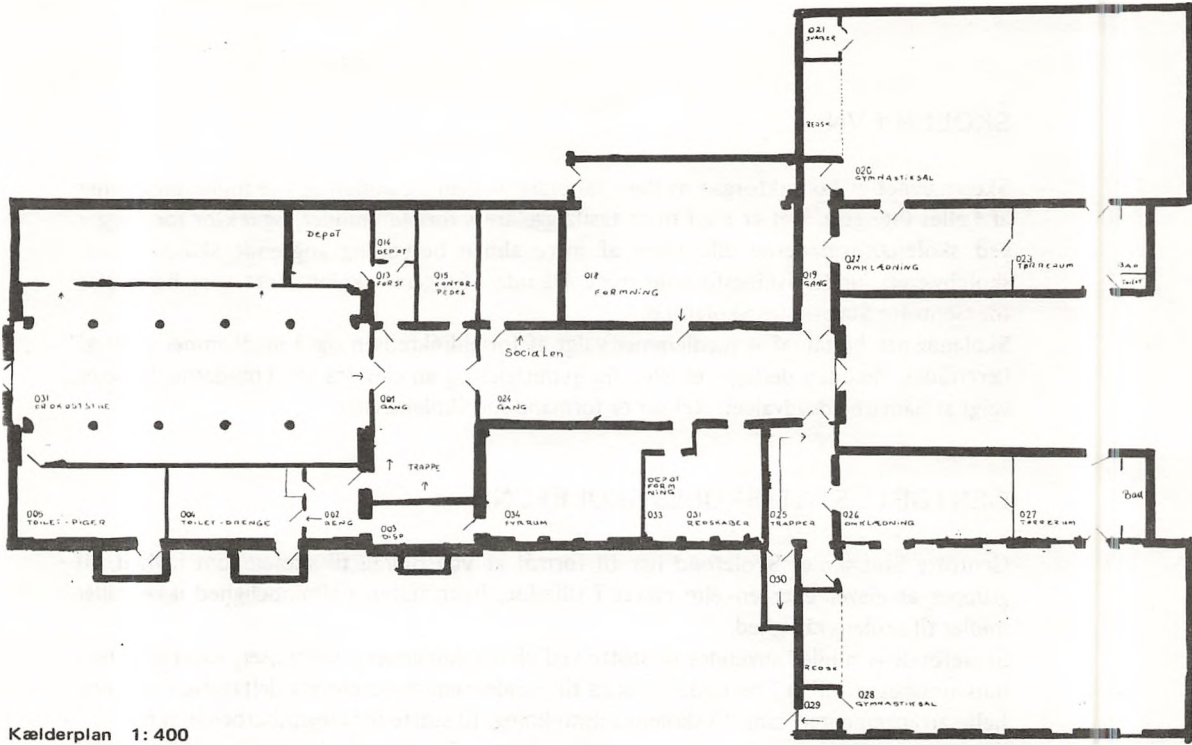
Fondens midler tilvejebringes ved årlige bidrag fra forældrekredsen og lærere ved Gentofte Statsskole samt ved andre bidrag. Det årlige bidrag fastsættes af den enkelte, og opkrævning udsendes af fondens kasserer. Kasserer er for tiden adjunkt Karsten Lawætz, hos hvem alle oplysninger fås. Tlf. 42 28 76.

SKOLEBØGER

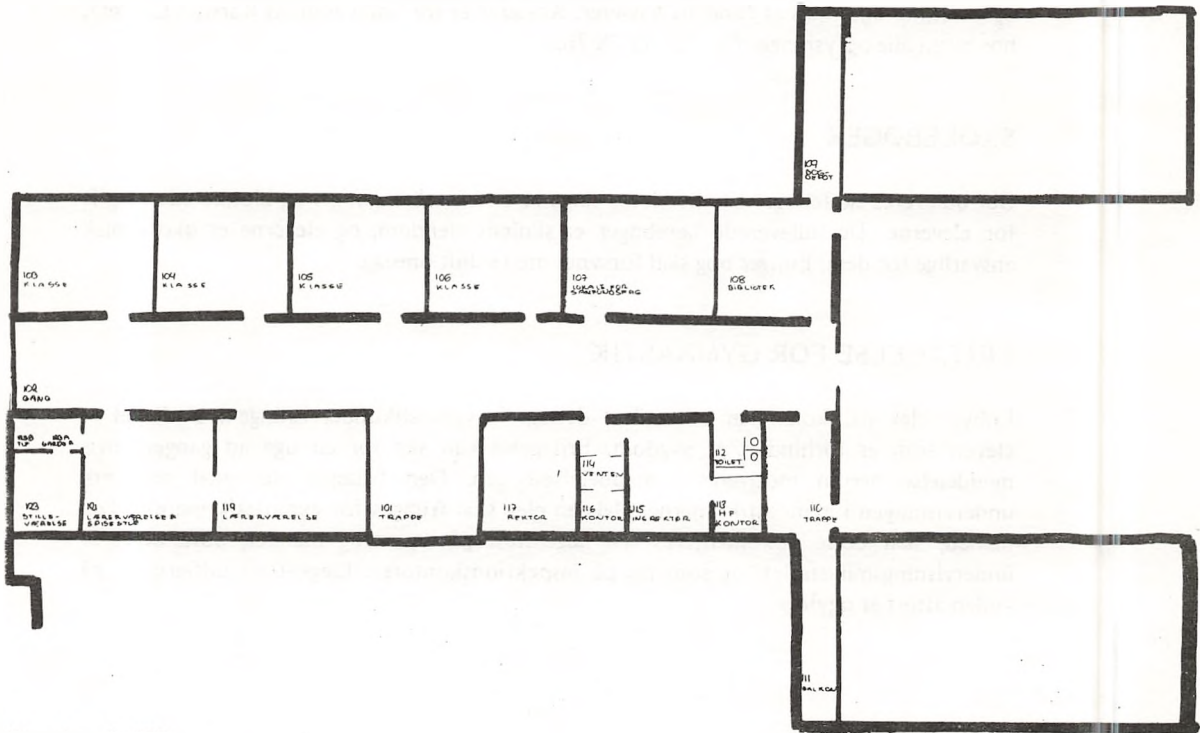
Der udleveres skolebøger til alle elever samt et vist antal ringbøger og blokke uden afgift for eleverne. De udleverede lærebøger er skolens ejendom, og eleverne er økonomisk ansvarlige for dem. Enhver bog skal forsynes med solidt omslag.

FRITAGELSE FOR GYMNASTIK

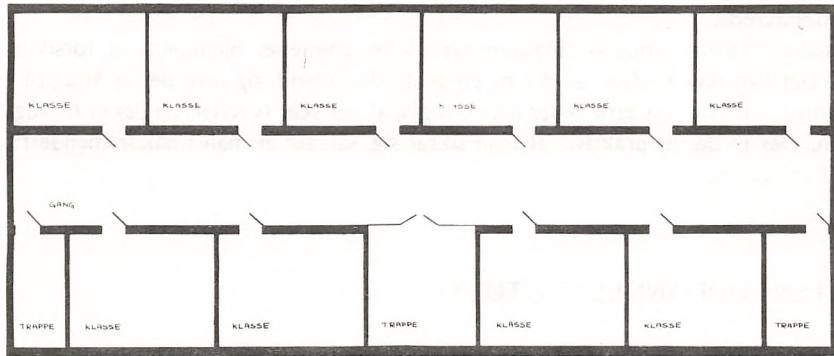
Enhver elev på skolen har pligt til at deltage i gymnastikundervisningen. Undtaget er elever, som er forhindret af sygdom. Fritagelse kan ske for en uge ad gangen, hvis meddelelse herom motiveres i meddelelsesbogen. Den fritagne elev skal overvære undervisningen i gymnastiktimerne. Hvis en elev skal fritages for gymnastik mere end en måned, skal dette dokumenteres ved lægeattest på en særlig blanket, udfærdiget af undervisningsministeriet, og som fås på inspektionskontoret. Lægeattest udfærdiget på anden attest er ugyldig.



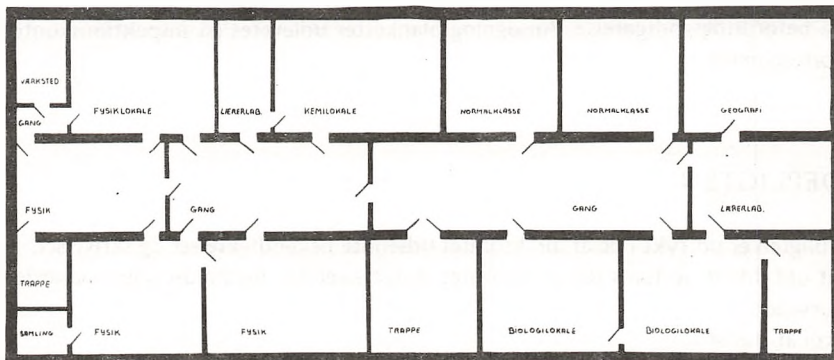
Kælderplan 1:400



Stueplan 1:400



1. salsplan 1:400



2. salsplan 1:400

ANSVARSFORSIKRING

Vi henstiller til jer at sørge for, at I (gennem jeres forældre) er ansvars-, ulykkes- og tyveriforsikrede.

Det påhviler ifølge undervisningsministeriets bestemmelser hjemmene at forsikre deres børn. Det kan ikke undgås, at der på en skole sker uheld, og den, der er årsag til det, er ansvarlig. Det kan desværre heller ikke undgås, at der sker tyverier, da der er fri adgang til skolen. Det er derfor praktisk, at man sikrer sig, således at man i påkommende tilfælde kan få erstatning.

STATENS UDDANNELSESSTØTTE

Både elever i gymnasiet og HF kan ansøge om støtte fra Statens Uddannelsesstøtte. Denne gives dels i form af stipendier dels som lån, der er rentefri i uddannelsesstiden. Denne form for støtte er afhængig af ansøgerens økonomiske forhold. Oplysninger om betingelserne og mulighederne for at få uddannelsesstøtte gives af studievejlederen for HF, og af læreren i erhvervsorientering for gymnasiet. Ansøgningsblanketter fås på skolen.

HF-elever og gymnasieelever, der er fyldt 18 år, kan yderligere opnå statsgaranterede lån. Disse lån er ikke afhængige af ansøgerens økonomiske forhold. Der kan for tiden opnås lån på op til 10.000 kr. Oplysninger og ansøgningsblanketter fås hos ovennævnte lærere.

BEFORDRINGSGODTGØRELSE

Alle elever, som har mindst 14 kms skolevej, beregnet fra hjem til skole og tilbage igen, kan få befordringsgodtgørelse. Ansøgningsblanketter udleveres på inspektionskontoret af fru Borreschmidt.

MØDEPLIGTEN

Mødepligten er udtrykt i de af direktoratet udsendte bekendtgørelser og skrivelser.

For at opfylde disse føres der af kontoret statistikker for henholdsvis gymnasieelever og HF-kursister.

Kontrol af statistik.

Gymnasieelever kan ved månedens udgang foretage sammenligning mellem statistik og meddelelsesbog, dog senest den 2. skoledag i følgende måned.

HF-kursister vil senest den 2. skoledag i måneden gennem opslag i klasseværelset blive gjort bekendt med forsømmelser, evt. vedføjet procenttal.

REEKSAMINATION FOR GYMNASIEELEV

Man skal til studentereksamen i nogle af fagene allerede efter 1. og 2.g, og det kan være meget ubehageligt, hvis man her får en "dumpekarakter", som skal tælle med ved den afsluttende eksamen efter 3.g. Undervisningsministeriet har derfor fra marts 1973 bestemt at

1. elever, som ved den afsluttende prøve til studentereksamen efter 1. eller 2.g har 5 eller derover i årskarakter, men til eksamen får 00 eller 03, har ret til at komme op til en ny prøve i faget i august/september,
2. elever, som i et fag der afsluttes efter 1. eller 2.g har fået 00 eller 03 i årskarakter, har ret til, hvis faget ikke er udtaget til prøve til studentereksamen, at blive underkastet prøve i faget i august/september. Herved er muligheden for ikke at bestå studentereksamen blevet væsentlig nedsat.

OMGÆNGEREKSAMEN FOR HF-KURSISTER

Hvis man til HF-eksamen får nogle meget dårlige karakterer, eventuelt ikke består eksamen, kan man efter ansøgning få tilladelse til at tage et eller flere fag om, hvorved man kan forbedre sin eksamen. Med denne omgængerregel har man altså altid mulighed for at bestå eksamen, selv om det så tager lidt længere tid.

EVALUERING

"undervisningen skal løbende evalueres", hedder det i de nye gymnasieeksamensbestemmelser, og noget lignende kommer givetvis til at stå i den kommende HF-bekendtgørelse.

Ordet "evaluering" er nyt i Undervisningsministeriets sprogbrug, og lidt information om begrebet kan nok være på sin plads.

"Evaluering" oversættes bedst ved "vurdering" eller "bedømmelse", og man skelner almindeligvis mellem to former: extern og intern evaluering.

Ud over betegnelsen er der intet nyt ved den *externe evaluering*. I kender den som vidnesbyrd og karakterbøger og ikke mindst som det eksamensbevis, I forhåbentlig har i lommen, når I forlader skolen. Extern evaluering er altså en vurdering af jeres faglige kvalifikationer, der i første række tjener til oplysning for institutioner uden for skolen (forældre, læreanstalter m.v.) og på den måde fungerer som jeres adgangstegn til de forskellige videregående uddannelser. Den *interne evaluering*, og det er den, der først og fremmest sigtes til i de nye bestemmelser, har en helt anden funktion. Den vedkommer nemlig kun lærer og elev og består i en vurdering af den pædagogiske situation, de befinder sig i under undervisningsforløbet. Det er selvfølgelig heller ikke noget nyt, at der finder en vurdering sted i det daglige arbejde — tænk bare på lærerens gavmilde uddeling af ros og dadel, skriftlige opgaver o.s.v. —. Men vurderingen har hidtil næsten udelukkende været ensidig, d.v.s. den har formet sig som lærerens bedømmelse af jeres arbejde.

Når man nu udtrykkelig har fremhævet den interne evalueringens betydning i undervisningssituationen, må det derfor ses som et ønske om også at aktivere jer, eleverne, på dette felt. Det er hensigten, at I i højere grad end tidligere skal lære at vurdere jeres standpunkt ("selv-evaluering") og sammen med læreren vurdere undervisningens planlægning, form og effekt. Forbåbentlig kommer dette så til at medføre, at I opfatter læreren mere som vejleder og igangsætter end som bedømmer. Alt sammen er det en logisk følge af, at både Gymnasie- og Hf-bekendtgørelsen pålægger lærer og elev i fællesskab at planlægge arbejdet, d.v.s. at opstille de mål, der inden for de givne rammer skal nås med undervisningen.

Begge parter, både lærer og elev, har naturligvis den største interesse i at få konstateret, om disse mål virkelig nås. Set fra jeres synspunkt: "Har jeg haft udbytte af undervisningen? Har jeg lært noget?" — Og fra lærerens synspunkt: "Har undervisningsform og -planlægning været i orden? Er der sket den forventede indlæring? Kort sagt, har min undervisning været god nok?"

Ministeriet giver ingen konkrete anvisninger på, hvordan man har tænkt sig evalueringen udført i praksis, og det er altså op til jer og jeres lærer sammen at finde frem til de evalueringsformer, der passer til jeres specielle undervisningssituation.

De hidtil brugte former for intern evaluering ligger selvfølgelig lige for. Det drejer sig først og fremmest om skriftlige opgaver (f.eks. matematikopgaver og sprogstile) og om samtalen mellem lærer og elev i mange variationer: samtalen i den daglige undervisningstime, samtalen om jeres individuelle standpunkt (f.eks. i forbindelse med karaktergivningen i gymnasiet) og samtalen om revision af undervisningsmål.

Ved siden af disse gammelkendte former vil et nyt evalueringsmiddel sikkert vinde indpas, nemlig de såkaldte *diagnostiske tests*. Endnu et nyt ord!! — Hvad man forstår ved en diagnostisk test kan vist bedst vises ved et eksempel:

Umiddelbart efter, at et stofområde er gennemarbejdet, stiller læreren et sæt opgaver i stoffet til skriftlig besvarelse. Elevernes svar er anonyme, således at man ikke behøver at være bange for at blotte sine evt. "huller" for læreren. Når opgaverne er løst, får eleverne lærerens forslag til besvarelse som en slags "facitliste" og kan så straks vurdere deres egen præstation. Endelig får læreren alle besvarelserne til gennemsyn, så han kan vurdere undervisningens effekt på klassen som helhed. Han kan notere sig eventuelle generelle mangler, som han så kan tage højde for i den videre planlægning af undervisningen.

Det er selvfølgelig ikke meningen at al undervisning fremover skal udvikle sig til et stressende jag fra test til test, men anvendt med måde og efter behov d.v.s. når der virkelig er motivation for det, kan de diagnostiske tests blive et værdifuldt led i en selvstændiggørelse af jer som elever og måske hjælpe med til, at I og jeres lærer får dannet jer et klart billede af målet med undervisningen.

Bernth

ADRESSEÆNDRINGER

Enhver adresseændring eller ændring af telefonnr. bedes straks meddelt inspektionskontoret.

TELEFONKÆDER

Kort tid efter skoleårets begyndelse vil vi bede de enkelte klasser om at udarbejde en telefonliste, udformet så det tydeligt fremgår i hvilken rækkefølge en besked hurtigst når ud til hele klassen.

Der vil fra inspektionen blive uddelt papirer til dette, ligesom kontoret påtager sig at mangfoldiggøre dem. Det har vist sig at være en meget praktisk ordning, bl.a. når der på grund af vejret har været tvivl om afholdelse af ekskursioner o.l.

Vi har flere gange måttet se medlidende på elever der på grund af manglende meddelelse om ændring af telefonnr. har siddet på skolen kl. 8, når kammeraterne først mødte kl. 9, fordi de havde fået besked om, at læreren de skulle have i første time var syg.

Erik Andersen

IØVRIGT

Spisefrikvarteret: Da spisesalen ikke er indrettet til elevtallet, kan 3.g og 2.HF spise i klasselokalerne. Det henstilles at elever der spiser udenfor spisesalen selv rydder op efter sig. Det henstilles, at der sørges for regelmæssig udluftning af alle lokaler.

Oprydning af spisesal og gangarealer foretages på skift af klasserne efter en af samarbejdsudvalget lagt plan. Gallerigangen i underetagen er forbeholdt ikke rygere. I alle andre lokaler end spisesalen kan en enkelt elev eller lærer nedlægge veto mod rygning.

Opslag: Alle opslag skal anbringes på de anviste pladser og være forsynet med navn, klasse og dato for nedtagning. Nedtagning gennemgås hver fredag af den klasse, der har oprydning i spisesal og gangarealer.

Indsamlinger: Der skal altid indhentes tilladelse til indsamlinger hos rektor.

Penge: større pengebeløb bør i skoletiden deponeres hos rektor. Intet pengebeløb bør efterlades i overtøjet.

V ÅRETS TILBUD

OM STUDIEKREDSE

Det er næppe muligt i den almindelige undervisning at komme ind på alle de emner, der interesserer jer. Er der imidlertid mindst 10 elever, der ønsker at bruge nogle timer på at diskutere og analysere de problemer, der er forbundet med forurening, den politiske udvikling i mellemøsten, uddannelsens forhold til samfundet, o.s.v., kan de oprette en studiekreds. Der skal selvfølgelig være en leder, som ved noget om emnet, men det skulle ikke være svært at få en af skolens lærere med – det er jo også interessant og lærerigt at beskæftige sig med problemer, som man ikke bliver stillet til regnskab for til eksamen. Ja, det er måske endnu mere interessant af den grund!

Bjørn Førde

BIBLIOTEK

Skolens bibliotek er jeres *læsesal*. Her kan I arbejde i mellemtimerne, og da her gerne skulle være arbejdsro, må samtale og gruppearbejde foregå i lænestolene på gangen, hvis der er andre der skal læse på biblioteket.

Samarbejdsudvalget har vedtaget at biblioteket skulle være et af de få fristeder på skolen hvor der *ikke må ryges*.

Håndbøger (med *rød* signatur (= mærke med nummer) bagpå) må kun benyttes på stedet og ikke hjemlånes.

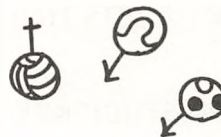
Næsten alle bøgerne har *grøn* signatur på ryggen: de kan hjemlånes. Nogle har dog *blå* signatur, f.eks. Grimbergs verdenshistorie, som gerne skulle være til rådighed hele tiden til at slå op i, så de kan ikke hjemlånes.

Endelig findes her en skrivemaskine til fri afbenyttelse, samt en tidsskrifthyld. Der arbejdes stadig på at skabe en nyttig samling af fagbøger, det er de enkelte grupper af faglærere, der køber nye bøger ind. Biblioteksudvalgets opgave består nu mest i at drøfte praktiske problemer i forbindelse med bibliotekets drift.

Udlån og aflevering af lånte bøger foregår daglig i 12-frikvarteret hos bibliotekaren (mig), der også står til rådighed med vejledning. Der udfyldes to lånesedler, den ene sættes i rødt fanekort på bogens plads, den anden får bibliotekaren. Aflever bøgerne til bibliotekar eller biblioteksassistent, eller læg den på skrivebordet – sæt den *ikke* selv på plads! Og hvis du har brugt en engelsk ordbog, så sæt den *ikke* ind mellem de tyske! Så må den næste lede forgæves og opgive at skrive sin stil. Hjælp allesammen med til at holde styr på bøgerne og passe på at de ikke bliver væk, så biblioteket kan fungere så godt som muligt!

Jytte Segal

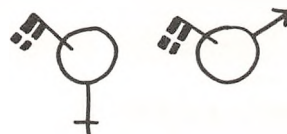
SPORT



- Atletik:* Skolen deltager i det årlige atletikstævne for drenge i september.
- Badminton:* Der afholdes hvert år en intern badmintonturnering på skolen. Uden for skoletiden kan der trænes i gymnastiksalene efter nærmere aftale med rektor.
- Boldspil:* Både drenge og piger har mulighed for at deltage i gymnasieskolernes årlige turneringer i håndbold, basketball og volleyball. Er der behov for træning udover gymnastiktimerne vil dette kunne arrangeres, bl.a. i en ugentlig fritidssportstime uden for skoletid. *Gentofte Statsskoles Volleyballklub* træner både på skolen og i Kildeskovhallen. Klubben er oprettet i 1971 og har i øjeblikket ca. 80 aktive. Der er senior- og ynglingehold for både drenge og piger.
- Svømning:* Ud over svømning i gymnastiktimerne, når salene er optaget (terminsprøver, skolekomedie og skriftlig eksamen), underviser en af skolens gymnastiklærere i svømning en eftermiddag om ugen (september–maj) i Kildeskovhallen. Gratis adgang.

LH

VI ÅRETS BEGIVENHEDER



SKOLENS FØDSELSDAG

Hvert år omkring d. 6/12 fejrer vi skolens fødselsdag. I følge traditionerne holdes der en stor fest om aftenen, og så er der fri dagen efter. Der nedsættes hvert år et udvalg til at tage sig af arrangementet.

I løbet af aftenen danses lancier i flere hold. Endvidere er der som oftest et jazzorkester i en anden sal og anden form for underholdning. Vi slutter kl. 0.30, hvilket er noget ganske særligt, da de andre fester slutter kl. 24.00. Sidste år blev der indstiftet et rødvinlegat, som skal uddeles hvert år på skolens fødselsdag til en elev, der har gjort sig bemærket i positiv retning. Sidste år blev flasken givet til Søren Sætter-Lassen. Se det efterfølgende interview!

Elisabeth Drachmann & Vibeke Munk

INTERVIEW MED SØREN SÆTTER-LASSEN

Vibeke Munk: Hvorfor tror du, at du fik legatet?

Søren Sætter: For det første var det vel nok på grund af min deltagelse i skolekomedien "Den kinesiske mur", hvor jeg spillede kejseren. På det tidspunkt var vi også næsten ved at være færdige med "Cabaret", og folk ventede nok noget. Jo, forresten så dansede jeg jo også tango med Nina Benzin til 3'g-dagen. Det var en dansekonkurrence, og Nina og jeg vandt 1. præmie. I legatbrevet jeg fik, stod der også et eller andet med, at jeg var humørfyldt i hverdagen.

VM: Synes du, at det var rigtigt, at du fik legatet?

SS: De der fandt ud af, at jeg skulle have legatet, byggede mest deres begrundelse på min præstation i skolekomedien, og i denne synes jeg, at Nina Benzin som Kleopatra var mægtig god.

VM: Hvad synes du om oprettelsen af det nye legat?

SS: Jeg synes, at det er virkelig fint. Det er mægtig godt med nogle traditioner. Skolens fødselsdag har været lidt tam, det har ligesom bare været en almindelig fest, hvor man klædte sig lidt finere på end til andre fester.

VM: Var rødvinen god?



SS: Jeg ved det ikke, jeg har ikke drukket den endnu, for jeg fik at vide, at det var en mægtig fin vin, som skulle stå lidt.

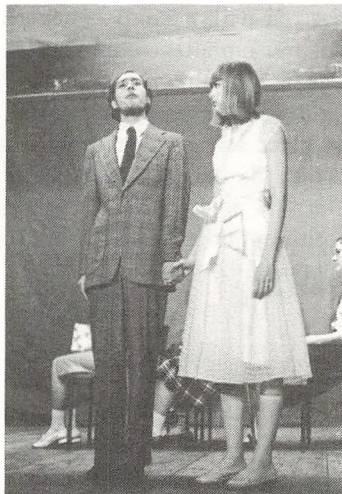
Vibeke Munk

SKOLEKOMEDIE

De to vigtigste årsager til at der afholdes skolekomedie må være forsøget på samarbejde og forsøget på sammenhold 2'erne imellem. Det er kun 2'erne der opfører skolekomedien, men i de senere år har der været stor diskussion om 1 HF'erne skulle være med og det er nok værd at tage op til drøftelse igen. Det har også været diskuteret, hvorvidt man skulle have professionel instruktør eller ikke. Der var i år forslag oppe om at lave en cabaret med egne numre og med lærerne som medhjælpere. Det faldt til jorden p.g.a. manglende tid og frygt for, at det skulle blive for svært. I stedet blev der opført en rigtig traditionel komedie af Kjeld Abel "Eva aftjener sin barnepligt" med professionel instruktør og uden 1 HF'ere.

En af ulemperne ved de traditionelle skolekomedier er det lille antal medvirkende. Dette kunne nok forbedres ved opførelsen af en hjemmelavet cabaret eller lignende, hvor antallet af medvirkende kunne være meget større, og samarbejdet mellem lærere og elever kunne udbygges.

Selvfølgelig ville en sådan opførelse ikke være på samme professionelle plan, men dette er jo heller ikke det vigtigste.



Iben Buemann, Elisabeth Drachmann,
Vibeke Munk



3.G KAMP

3 uger ind i det nye skoleår er det skik, at 3.g har kamp mod lærerne. Udover den traditionelle basketball-kamp arrangeres andre festlige aktiviteter som svampekamp, væddeløb med forhindringer, udklædning etc.

I år håber vi, at traditionen udvides til også at omfatte 2.HF.

Redaktionen



SKOLEREJSER – WEEK-ENDTURE

En gang i skoleforløbet er der mulighed for en længere rejse. Af rejsemål sidste år kan nævnes Paris, London, Rom og Rhodos. Formålet med disse rejser er at få et såvel fagligt

som kammeratligt udbytte.

Mange klasser arrangerer i årets løb week-endture, da der er gode muligheder for at leje hytter, bl.a. gennem Gentofte kommunes lærerforening.

Redaktionen



FEATUREUGE

En featureuge er en uge, hvor man dropper den normale undervisning, og specialiserer sig i et eller flere emner. Formålet med dette er at opnå en konkret viden om et særligt emne, der ikke er et decideret skolefag og endvidere at lære de andre elever og lærere på skolen at kende, idet arbejdet foregår på tværs af klasserne og normale fag.

Sidste år forsøgte man at organisere en sådan uge, men det mislykkedes – bl.a. p.g.a. elevernes passivitet. Der er dog ingen tvivl om, at man vil stille sig positivt overfor en sådan uge i år – hvis ellers eleverne er interesserede. Det skal dog lige bemærkes, at det kræver et grundigt forudgående arbejde, og man må derfor påregne at begynde planlægningen lige efter skoleårets start, hvis det skal realiseres.

Iben Buemann 1.p
Henrik Dybsted 3.a

VII LISTE OVER ELEVER OG LÆRERE

LISTE OVER ELEVER 1974–75

2. a

Lene Andersen	GE 64 13
Pia Bundgaard Andersen	HE 68 63
Elisabeth Boserup	87 81 67
Anette Christensen	GE 74 02
Gitte Cordes	29 63 93
Karen Vibeke Eskesen	87 60 55
Susan Hansen	GE 55 04
Tom Meiland Hansen	87 42 72
Vinni Krogsgaard Hahne	
Hanne Jessen	88 38 11
Henrik Stoklund Johansen	82 26 71
Britta Jørgensen	(03) 24 62 22
Lone Kanstrup	87 84 13
Dorte Karlsen	
Tom Kristiansen Knudsen	87 87 85
Flemming Kaae	87 72 87
Stine Larsen	87 94 36
Jesper Lützen	HE 71 14
Hanne Emmeluth Nielsen	OR 10.445
Merete Nordin	OR 10.106
Charlotte Brandt Pedersen	OR 43 87
Lisbeth Bøllingtoft Pedersen	GE 90 63
Peter Poulsen	SØ 895
Vivi Mia Stets	HE 11 43
Lise Holm Thomsen	87 91 97

2. b

Lisbeth Bjerre	GE 54 94
Karen Bjørløw	HE 60 63
Jesper Boysen	GE 631
Anni Herdis Christensen	85 11 41
Claudia Dose	GE 85 72
Gurli Feilberg	85 75 34
Peter Fogh	GE 86 90
Jette Foighel	OR 824
Birgitte Schou Hansen	OR 96 37
Hanne Birgitte Heimbürger	GE 55 63
Marianne Helbech	GE 49 40
Birgit Herskind	GE 87 74
Kirsten-Anne Hoffmann	GE 23
Otto Steen Jensen	87 91 58
Tom Fehrenkamp Jensen	GE 87 14
Kirsten Jessen	GE 23 50

Annemette Johansen	87 66 70
Birgit Kjeldsen	85 08 61
Birgitte Møller-Madsen	GE 91 22
Birgit Nielsen	SØ 86 98
Gitte Holdt Nielsen	GE 38 83
Bo Rønnebæk	SØ 66
Dorthe Schrader	20 46 93
Flemming Steenvinkel	GE 44 17
Sabine Daxl	SØ 93 05

2. x

Steen Riis Bagger	GE 87 85
Henrik Bruun	HE 57 07
Johanne Gøtze	GE 792
Line Hahnemann	87 80 45
Birthe Harbom	GE 43 01
Helle Jerl Jensen	87 96 90
Klaus Ørberg Jørgensen	OR 51 33
Morten Kahlke	GE 67 02
Nina Larsen	OR 26 98
Søren Lassen	GE 41
Bo Lidegaard	(03) 19 05 51
Curt Liliiegren	HE 95 18
Frank Stanley Madsen	
Marco Antonio Messeri	HE 23 98
Ernst Michaelsen	GE 221
Vibeke Sejrbø Nielsen	HE 84 65
Gitte Faaborg Olsen	
Lene Petersen	67 08 78
Torsten Ringberg	91 48 24
Birgitte Schaumburg-Jensen	87 96 90
Jan Ladegaard Sørensen	GE 50 08
Mette Katrine Thomsen	87 75 18
Anne Marie Tjønneland	OR 57 33
Henrik Vestermark	GE 36 61
Peter Aackersberg	SØ 50 58

2. y

Hanne Panduro Christensen	87 88 11
Jens Dienstrup-Hansen	78 31 31
Margrete Gjersøe Fog	GE 982
Jan Fritzbøgger	88 49 83

Frank Allan Hansen	GE 16 02
Hans Christian Hansen	OR 46 91
Michael Ancher Vejen Hansen	GE 92 80
Mikael Bryde Hansen	OR 41 74
Henrik Haahr	GE 79 07
Pia Jacobsen	GE 70 17
Klaus Allerslev Jensen	87 89 85
Uno Hedelund Jensen	GE 63 52
Bente Juliette Jørgensen	(03) 19 01 17
Anders Bendtz Kanstrup	81 65 18
Morten Ulrik Kramhøft	GE 42 51
Lone Mortensen	42 21 39
Eva Nielsen	OR 87 68
Harry Seppo Pearson	HE 49 72
Karin Emborg Petersen	88 33 26
Anders Bro Rasmussen	88 48 88
Gert Rasmussen	GE 27 86
Ulla Charlotte Skands	GE 20 22
Jytte Sørensen	SØ 970
Jan Villadsen	85 19 02
Anne Volmer-Larsen	85 22 93

3. sa

Ellen Asholt	85 03 87
Ellis Christiansen	SØ 63 28
Michel André Corvil	GE 18 75
Karen Ryle Dinesen	67 26 18
Pia Kryger Hansen	HE 38 69
Marianne Hansen	OR 16 21
Anne-Mette Jensen	10 43 06
Anders Jerichov	85 20 65
Asger Bindslev Jespersen	VA 81 87
Finn Bille Jørgensen	69 47 86
Mette Jørgensen	HE 55 88/HE 866
Hanna Lilienfeldt	87 16 13
Michael Lund	HE 69 74
Elsebeth Mammen	
Jeanne Adolph Rasmussen	GE 40 60
Lise Bro Rasmussen	81 70 13
Henrik Sylvester Saxtorph	SØ 96 87
Lone Skjoldborg	GE 88 14
Pia Beate Stranges	88 52 33
Anne Birgitte Sørensen	GE 33 46
Peter Carl Winsløv	88 04 11
	vær. F 57
Annette Østergård	GE 85 81
Lars Winsløv	88 04 11
	vær. F 63

3. sb

Iben Elisabeth Bruhnn	GE 53 04
Per Brøndkjær	HE 64 28
Dorthe Dahlin	OR 88 37
Pia Drabowicz	
Henrik Hagemann-Jensen	GE 39 24
Signe Hjortkjær	85 06 84
Pernille Hoffmann	85 34 27
Tine Højrup	87 92 34
Eva Hvelplund Jensen	69 54 82
Nina Foss Jensen	98 62 98
Per Jensen	FA 33 86
Karen Jessen	GE 23 50
Lone Korner	OR 11 44
Arne Kortbæk	HE 67 75
Peter Nielsen	HE 65 41
Marianne Berendt Petersen	OR 10.118
Petti Kirkeby Ravn	85 58 66
Merete Rosenholm	OR 10.787
Lise Schwarz	GE 64 20
Tine Toft	88 42 93
Morten Top-Jensen	GE 27 31
Niels Vester	

3. mx

Anne Cathrine Braasch	87 08 52
Paul Brüniche-Olsen	GE 20 59
Annette Møgelgaard Christensen	87 65 44
Hanne Christoffersen	87 89 82
Elisabeth Drachmann	26 29 93
Thorkild Fog-Petersen	GE 72 24
Finn Køster Frøsig	GE 73 54
Anne Vinther Hansen	GE 40
Janne Merete Rømer Holm	GE 10.128
Niels Finn Jensen	69 29 85
Niels Henrik Jørgensen	88 21 05
Hans-Henrik Kaae	87 72 87
Anni Lanzky	
Jørgen Meedom	SØ 68 01
Vibeke Munk	88 18 53
Lars Møller-Christensen	88 45 84
Henrik Pals	GE 52 36
Jon Prang Pedersen	20 26 80
Kenneth Bjørnholt Petersen	GE 80
Erik Bernhard Pfeiffer	OR 64 11
Lars Henrik Rasborg	42 42 20
Elsebeth Rosenholm	OR 10.787
Niels Adam Rue	89 17 44
Henrik Schwägermann	GE 20 01
Kirsten Thygesen	SØ 16 00

3. my

Hanne Folke Andersen	87 19 19
Carl Mikael Ballhausen	OR 16 12
Karin Qvistgaard Christensen	69 55 26
Inge Eidemark	GE 52 35
Eva Marie Fallentin	GE 92 43
Sven Frederiksen	45 50 53
Per Fuglsang	87 55 79
Barbara Ann Halkier	HE 27 29
Henrik Grønborg Henriksen	GE 97 48
Hanne Kuhlmann Hjortkjær	GE 54 51
Karsten Finn Jørgensen	87 02 56
Annette Klem	HE 91 33
Peter Kruse	OR 10 17
Eva Førreisdahl Madsen	OR 29 62
Henning Maibøll	SØ 83 29
Pia Mehlsen	85 86 86
Anders Lytgens Mikkelsen	87 27 03
Uffe Palludan	HE 13 17
Anne Rahbek-Hansen	SØ 90 18
Birgit Kleis Rasmussen	69 46 03
Niels Raben Rasmussen	29 19 63
Bo de la Porte Simonsen	OR 55 18
Christen Stubbe Teglbjærg	OR 86 17
Stig Holmegaard Thygesen	87 99 03
Torben Tvermosegaard	GE 66 49
Erik Paulin Wandall	GE 546

2. p

Pia Andersen	67 05 09
Niels Henrik Balslev	HE 82 69
Iben Buemann	HE 54 72
Bent Christensen	85 67 95
Nina Christensen	OR 60 76
Pia Christensen	HE 76 49
Knud Fischer-Møller	OR 95 60
Birte Hammeken	GE 38 12
Jørgen Lyngård Hansen	87 03 68
Lisbeth Juul Hansen	SØ 16 73
Peter Hansen	80 57 53
Stig Søgaard Hansen	87 88 78
Connie Jepsen	GE 74 87
Vibeke Ulfsdatter Kaarsberg	87 77 93
Finn Holm Madsen	88 45 85
Bente Nielsen	88 64 01
Bo Nytofte	39 53 58
Kirsten Ott-Ebbesen	88 46 33
Karin Pedersen	GE 10 03
Lisbeth Ragnvald	GE 89 11
John Simonsen	39 60 54

Eva Scavenius

Charlotte Vedel

86 14 02/86 46 75

2. q

Erik Albrecht Andersen	85 08 92
Lene Berthelsen	HE 35 08
Lars Branebjerg	88 20 35
Bente Bækvad	SØ 57 70
Hanne Højland Christensen	80 30 82
Helle Eriksen	87 94 10
Peter Frost-Hansen	SØ 84 79
Mikael Garde	87 87 97
Ida Charlotte Kornerup Hansen	OR 93 22
Jens E. Hansen	HE 42 43
Lis Henriksen	87 41 69
Jannik Igor	OR 61 82
Anne Lander Jensen	87 69 16
Birgitte Johnsen	67 37 20
Lise-Lotte Johnsen	OR 96 24
Jorunn H. Jonsson	HE 60 00
Guni Lavrsen	ØB 16 45
Kim Løwenstein	88 04 11
Søren Madsen	98 57 50
Henrik Moustgaard	42 28 71
Ingrid Charlotte Olsson	AM 63 81
Casper Quandt	
Jørn Rasmussen	85 44 15
Søren Skjoldager	HE 14 57
Hans-Henrik Torp	RY 41 32
Peter Aabech	GE 23 45
Birgit Aagaard	GE 49 10

1. a

1. x

1. b

1. y

LISTE OVER FASTANSATTE LÆRERE 1974–75

Erik Andersen	(EA)	formning	(03) 26 94 11
Preben Askgaard	(A)	historie-samfundsfag	98 09 78
John Bernth	(JB)	tysk-gymnastik	OR 60 70
Vibeke Bjernum	(VB)	historie-oldtidskundskab	GE 44 24
Otto Breinholt	(OB)	engelsk	OR 51 21
Marianne Christiansen	(MC)	engelsk-gymnastik	41 19 94
Inge Dalsgaard	(ID)	dansk	HE 57 72
Henrik Halberg	(HH)	samfundsfag-historie	95 38 68
Carl V. Henriksen	(H)	fysik-kemi	SØ 28 86
Lis Henriksen	(LH)	historie-gymnastik	85 36 34
Christian Jacobsen	(CJ)	tysk	GE 42 97
Gunnar Jansson	(GJ)	geografi-biologi	97 31 96
Vibeke Jansson	(VJ)	biologi	97 31 96
Per Dal Jensen	(DJ)	fysik-kemi	41 05 17
H. Brøndum Laursen	(BL)	dansk-gymnastik	GE 26 75
Svend Laursen	(SL)	latin-historie-oldtidskundskab	85 16 74
Karsten Lawætz	(KL)	fransk-musik	42 28 76
Allyn Lund	(AL)	dansk-religion	SØ 51 95
Else Lützhøft	(EL)	dansk-filmkundskab	22 33 06
Kurt Madsen	(KM)	matematik	41 19 94
Povl Milthers	(PM)	dansk-religion	21 62 46
Frithjof Mosegaard	(MO)	engelsk-gymnastik	SØ 15 07 y
Georg Møller	(GM)	geografi-biologi	97 88 10
H. Langkilde Nielsen	(LN)	matematik-kemi	98 68 59
Hans Rørbech	(HR)	matematik-fysik	85 68 06
Aage Schmidt	(S)	formning	21 43 22
Jytte Segal	(JS)	engelsk-oldtidskundskab	81 53 33
Grethe Sletten	(GS)	fransk	71 73 51
Fr. Vilhelm Thiesen	(T)	matematik	80 18 60
Nanna Thormann	(NT)	historie-religion	42 12 80
Hans-Jørgen Vind	(HV)	engelsk-musik	AM 32 62
Christian West	(W)	fransk-latin	60 25 45

LISTE OVER ÅRSVIKARER 1974–75

DINE EGNE NOTATER

