



# Danskernes Historie Online

Danske Slægtsforskeres Bibliotek

## Dette værk er downloadet fra Danskernes Historie Online

**Danskernes Historie Online** er Danmarks største digitaliseringsprojekt af litteratur inden for emner som personalhistorie, lokalhistorie og slægtsforskning. Biblioteket hører under den almennyttige forening Danske Slægtsforskere. Vi bevarer vores fælles kulturarv, digitaliserer den og stiller den til rådighed for alle interesserede.

### Støt vores arbejde – Bliv sponsor

Som sponsor i biblioteket opnår du en række fordele. Læs mere om fordele og sponsorat her: <https://slaegtsbibliotek.dk/sponsorat>

### Ophavsret

Biblioteket indeholder værker både med og uden ophavsret. For værker, som er omfattet af ophavsret, må PDF-filen kun benyttes til personligt brug.

### Links

Slægtsforskerens Bibliotek: <https://slaegtsbibliotek.dk>

Danske Slægtsforskere: <https://slaegt.dk>

skoleprg-



**GENTOFTE STATSSKOLE  
OG  
HF-KURSUS**

**1981**

**DANMARKS  
PÆDAGOGISKE  
BIBLIOTEK**

Gentofte Statsskole  
Dahlénsstræde 5  
2820 Gentofte

Rektor Vibeke Bjernum  
Træffes bedst man., tirs., tors., fre., – 11,15-12,00  
Anden træffetid kan aftales.

HF-studievejleder            lektor Georg Møller  
Gymnasie-studievejleder    lektor Christian West  
  adjunkt Klaus Kramshøj  
Træffetid kan aftales

Skolens telefoner:  
Rektor (01) 65 77 49  
HF-studievejleder og inspektion (01) 65 11 03  
Lærerværelse (01) 65 30 47  
Pedel (Aage Olesen) (01) 68 15 48

Sats og tryk: Compo Grafik Produktion ApS

Velkommen til de nye elever i 1. g og 1. HF.

Vi glæder os til at lære jer at kende og håber, I vil være med til at skabe et positivt klima med både arbejdsglæde og godt kammeratskab.

Dette lille skrift er dels en årsberetning om, hvad der er sket på skolen/kursus i skoleåret 1980/81, så I kan få et lille indtryk af, hvad her er foregået, men det indeholder også en række praktiske oplysninger, som både nye og gamle elever kan have glæde af at sætte sig ind i. Derfor beder jeg jer læse det grundigt og også lade jeres forældre kigge det igennem, da de nok er ligeså interesserede i at få noget at vide om gymnasiet og HF-kursus, som I er.

I vil sikkert hurtigt opdage, at vi er en skole, som kan lide at prøve noget nyt. Vi har mange forsøg igang for at prøve, om vi kan medvirke til at tilpasse ungdomsuddannelsen bedre til det samfund, vi lever i, og de interesser og ønsker de unge har.

Overgangen til gymnasium og HF-kursus kan ofte være vanskelig. For at I hurtigere og lettere kan finde jer til rette, arrangerer vi et særligt introduktionskursus, hvor der lægges vægt på, at I lærer hinanden at kende, både jeres klassekammerater, eleverne fra de andre klasser, jeres lærere og fagene.

Jeg håber, vi alle vil få det rart sammen i de følgende år — hjertelig velkommen.

Vibeke Bjernum

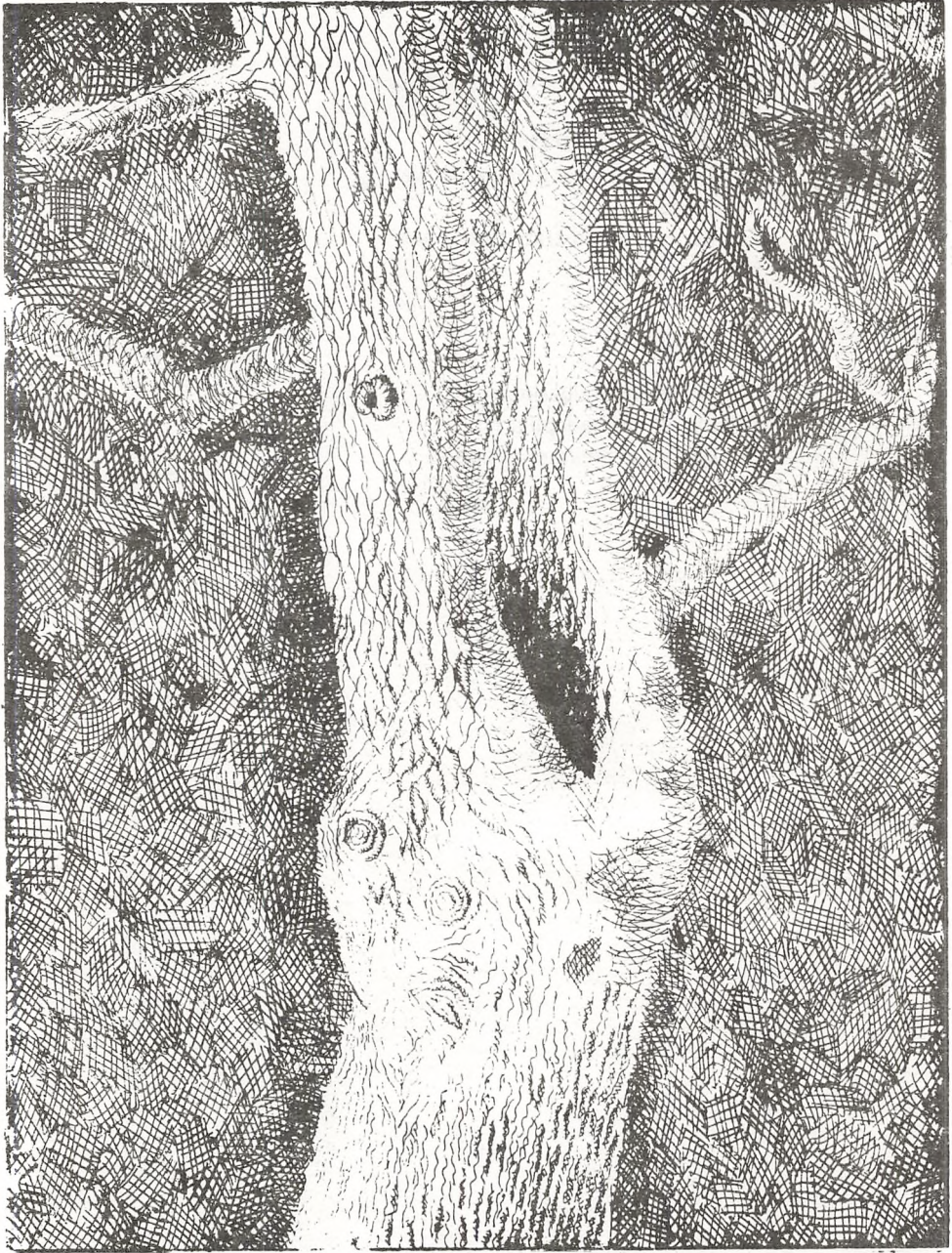
## INDHOLDSFORTEGNELSE

STRUKTURFORSØG I GYMNASIET	5
En ny gymnastikstruktur	5
Den matematiske forsøgsklasse	7
Den nysproglige forsøgsklasse	9
FORSØG MED FILM- OG TV-KUNDSKAB	11
AKTIVITETER	13
Af skolens dagbog	13
Lejrskole	14
Feature-uge	15
Skolekomedie 1980	19
Frisport	20
Studiekreds i croquistegning	20
Kursus i læsetræning	21
Kursus om kønsroller og kropsbevidsthed	21
Forårskoncerten	22
Studiekredse i skoleåret 1980/81	22
FASTE INSTITUTIONER	23
Lærerråd	23
Fællesudvalg	23
Elevråd	23
Skolenævn	23
Skolefond	24
MINISTERIELLE BESTEMMELSER	25
Mødepligt for gymnasieelever	25
Mødepligt for HF-elever	25
Meddelelser om fravær	25
Om eksamen	26

PRAKTISKE OPLYSNINGER	27
Bibliotek	31
Lærebøger	31
Studievejledning for HF	32
Studievejledning for gymnasieelever	32
Lærerliste	33
Teknisk og administrativt personale	37
Elevliste	37

## APPENDIX

Cirkulære om evaluering m.m.	38
Cirkulære om mødepligt HF	41
Cirkulære om reeksamination	43



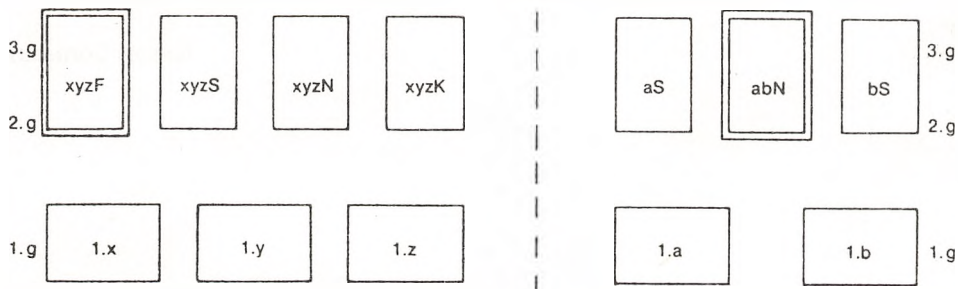
4/4 E.T.

Susanne Lofgren Rasmussen 8/13 80

## EN NY GYMNASIESTRUKTUR

På Gentofte Statsskole har vi i perioden 1979-81 haft et strukturforsøg gående ud på, at alle grenklasser samtidig er stamklasser i 2. og 3. g.

### FORSØGSMODEL FOR GENTOFTE STATSSKOLE



De to klasser, der er tegnet dobbelt op, deltog i det udvidede forsøg. Disse klasser valgtes, fordi der især på disse traditionsrige grene er behov for nytænkning.

De overordnede formål med forsøget:

1. Forbedre og udbygge det tværfaglige samarbejde – især mellem gren- og fællesfag – for at hindre den opsplittede skoledag.
2. Skabe større sammenhæng mellem skolen og det omliggende samfund via flere udadvendte aktiviteter.
3. I forlængelse af 2) at afprøve erhvervspraktik i sammenhæng med den gymnasiale undervisning.

Forsøget er ikke endeligt evalueret, men det kan konstateres, at grenstrukturen har været ideel til at få etableret mere tværfagligt samarbejde og, at vores erfaringer viser, at det tværfaglige samarbejde har fungeret bedst, når der deltager 2 – 3 fag, mens det har været vanskeligt at etablere tilfredsstillende samarbejde mellem 6 – 7 fag, når der ikke var tale om projektarbejde.

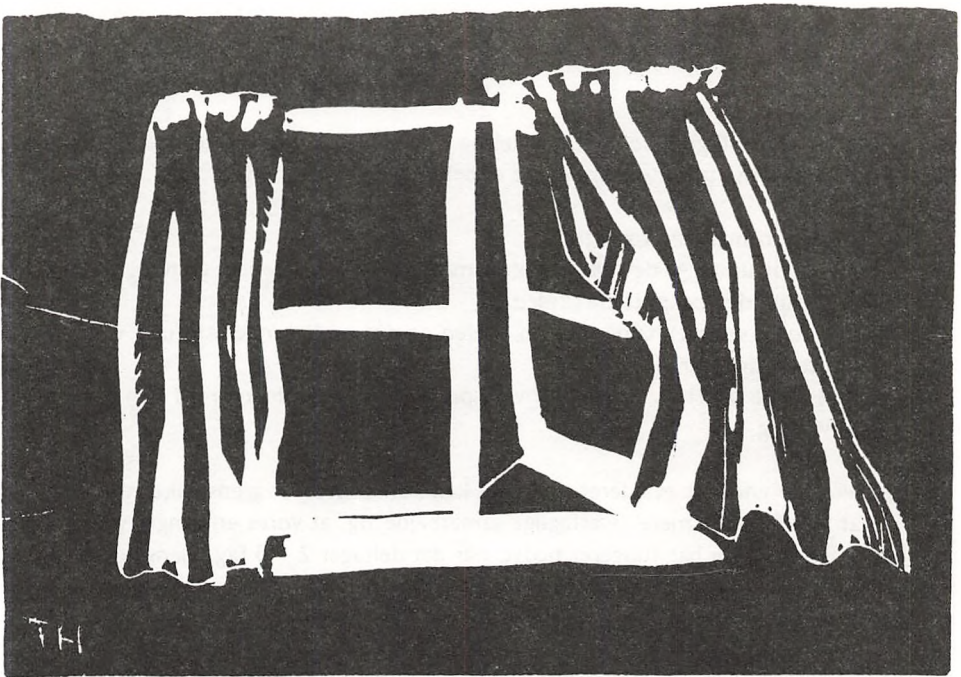
De øgede muligheder for udadvendte aktiviteter har også været benyttet af alle 7 klasser til ekskursioner af kortere og/eller længere varighed og til erhvervspraktik (1 – 2 uger) i tilknytning til den undervisning, eleverne har modtaget på skolen.



I 3. g fik de samfundsfaglige klasser en uge skemafri til at udarbejde deres specialeopgaver. I den ene klasse valgte eleverne at skrive om U-lande. Dette gav mulighed for at historie og samfundsfag kunne samarbejde i perioden op til specialugen og i evalueringsfasen. Dette gav eleverne flere timer og mere ro til specialet. Sammen med en stor arbejdsindsats gav dette et virkelig godt resultat af god kvalitet i begge fag.

Der kunne nævnes mange andre eksempler på tværfagligt samarbejde og aktiviteter uden for skolen. I det følgende gives 2 eksempler på forløb fra de 2 udvidede forsøgsklasser i det forløbne skoleår. Her skal blot konkluderes, at forsøget på Gentofte Statskole har vist så positive resultater, at det må kræves af en fremtidig gymnasiestruktur, at den giver bedre muligheder for tværfagligt samarbejde og udadvendte aktiviteter end den nuværende.

Kirsten Cornelius



## DEN MATEMATISKE FORSØGSKLASSE

— atomkraften og dens følger, et tværfagligt undervisningsprojekt

I perioden januar og februar 1981 har 3mF beskæftiget sig med et tværfagligt emne, atomkraften og dens følger. Emnet blev læst som styret parallellæsning mellem fagene dansk, fransk, fysik, historie og biologi, se medfølgende figur.

Der indgik ikke fuld integration i forløbet, skønt det var planlagt fra lærerside, fordi eleverne afviste tanken som for tidskrævende i eksamenssemesteret i 3. g.

Som udadvendte aktiviteter indgik en ekskursion til Barsebæk, hvor grundlæggende begreber i forbindelse med A-kraft værket blev gennemgået. Vi kom ikke ind i selve værket, men blev henvist til en udstillingsbygning. Det kneb også lidt for vores guide at tilfredsstille elevernes spørgelyst, da elevernes baggrundsviden allerede på dette tidspunkt var temmelig stor.

Senere i forløbet lå en ekskursion til DR-1, den lille forsøgsreaktor i Risø. Her lærte eleverne lidt om, hvordan man i praksis opererer med en reaktor, så man undgår, at den bliver overkritisk og løber løbsk. Eleverne erfarede desuden i praksis lidt om sikkerhedsforanstaltningerne omkring reaktoren, og de udførte endelig en række målinger med avanceret måleudstyr, bl.a. med det formål at bestemme det nøjagtige antal neutroner i reaktoren.

Endelig havde vi besøg af en atomvåbenekspert fra hærens ABC skole i Farum. Han gennemgik en række tekniske detaljer ved anvendelsen af atomvåben, både neutronbomben og "almindelige" atombomber. Dette besøg dannede baggrund for et historie-internat, hvor eleverne bl.a. i et rollespil gennemgik en situation meget lig Cuba-krisen, hvor truslen om anvendelse af atomvåben blev brugt.

En efterfølgende spørgeskemaundersøgelse blandt eleverne viste, at der var god tilfredshed med det faglige udbytte af forløbet. Specielt fremhævede eleverne en del emner som "ioniserende strålingsindvirkning på mennesket", gennemgået bl.a. på baggrund af materiale om virkningerne af atombomberne i Hiroshima og Nagasaki. Desuden fremhævedes den analyse af A-kraft debatten i Danmark, der var gennemført i dansk. På spørgsmålet om hvilke fag, eleverne havde fået øget interesse for, svarede godt 25% dansk, hvilket måske demonstrerer, at et samarbejde mellem de "bløde" humanistiske fag og de "hårde" naturvidenskabelige fag kan udnyttes gensidigt — og ikke ensidigt i de "hårde" fags favør i en mat-fys klasse.

Blandt lærerkommentarerne skal specielt fremhæves, at fysik og biologi så meget positivt på deres gensidige vekselvirkning. Alle lærere fremhævede emnets velegnethed til tværfaglig undervisning, skønt der var almindelig enighed om, at tidspunktet, eksamenssemesteret i 3. g, var dårligt.

For detaljer henvises til delrapport om A-kraft for 3mF 1981.

Fysik	Biologi	Dansk	Historie	Fransk	Aktiviteter uden for skolen
1) Gennemgang af den grundlæggende fissionsproces	1) cellens struktur	1) A-kraft debatten i DK efter 75: holdninger, former og synsvinkler	1) Udviklingen af a-bomben i 30'erne og 40'erne	1) Arbejdsforhold ved kulminedrift.	1) Ekskursion til Barsebäck
2) helsefysik	2) gener		2) A-bomben i Japan 45	Dokumentarisk fremstilling af en kulminearbejder	2) besøg af dansk militærekspert i a-våben.
3) Reaktorens opbygning	3) Genetiske skader fra a-våben	2) Sammenligning af OOA og EL-SAM's pjecer	3) Den militære balance i 50'erne-kold krig	2) Film om oparbejdningssværket i la Hague	3) Eksperimenter på Risø med DR 1
4) Udførligere gennemgang af fissionsprocessen	4) sygelighed ved stråling		4) Cuba Krisen		4) 3 dages ekskursionsemne: stormagtspolitik
5) Udslip fra reaktor	5) Affaldsdeponering				
6) Reaktoren på Risø DR 1	6) Reaktoruheld				
7) Kernevåben, sygelighed	7) Planteforsøg på Risø				
	8) Røntgenundersøgelser				
	9) Energiforsyning, ressourceproblematikken				

Jannik Johansen

## DEN NYSPROGLIGE FORSØGSKLASSE 1980/81

For denne klasse har 3. g's mest spændende undervisningsforløb utvivlsomt været et besøg af 15 elever fra Bexhill College i Sydengland. Allerede i slutningen af 2. g besluttede klassen at søge kontakt med en engelsk "gymnasie-klasse" med henblik på et udvekslingsbesøg. Et sådant besøg skulle erstatte et eventuelt erhvervspraktikophold i 3. g, da det havde vist sig temmelig vanskeligt at finde et egnet praktikområde inden for Danmarks grænser, der kunne tilbyde vore elever en intensiv sprogtræning.

Elevernes forældre stillede sig meget positive overfor ideen, hvilket gav os mulighed for gratis at indlogere de 15 engelske piger privat hos 3. abN's elever. Direktoratet var behjælpelig med økonomisk tilskud til den daglige transport til skolen.

Besøget havde udover at skabe personlige/socialt kontakter til de jævnaldrende englændere to hovedformål: dels at give de danske elever en intensiv træning i engelsk, dels at få indblik i generelle danske og engelske samfundsforhold i 1970'erne. På baggrund af denne målsætning udarbejdedes følgende undervisningsforløb:

1. fase blev et tværfagligt samarbejde mellem dansk og historie om Danmark i 1970'erne i 2 uger. 2. fase (1½ uge) benyttede de danske elever til at udarbejde diskussionsoplæg til følgende emner valgt i fællesskab med de engelske elever: Education, Unemployment, The Political Scene, Culture. Vore elever udarbejdede et oplæg på engelsk omkring danske forhold samt orienterede sig om de 4 emners engelske aspekter. Til denne forberedelse indgik alle dansk-, historie- og engelsktimerne i den pågældende periode.

3. fase var selve besøgsugen og her var al anden undervisning suspenderet. Efter den første eftermiddag, der gik med hyggeligt samvær og en orientering om skolen fulgte 4 "arbejdsdage" med følgende struktur: Hver formiddag blev et af de faglige emner behandlet, danskernes oplæg, englændernes oplæg, gruppe- og plenumsdiskussioner. Om eftermiddagen var der aktiviteter uden for skolen. Der var bl.a. udflugter til Kronborg, Louisiana, København og Christiania samt Frihedsmuseet. Endelig arrangerede vi en "get together aften" og en tur i det Kongelige Teater. Den sidste dag på skolen brugte englænderne til i mindre grupper at deltage i diskussioner i skolens øvrige engelsktimer.

Besøget blev overordentlig vellykket. At det blev en succes skyldtes ikke mindst den store energi og entusiasme vore elever udviste omkring besøget. Både i den faglige og praktiske forberedelse af besøget arbejdede eleverne uhyre selvstændigt, hvilket må ses som et resultat af forsøgsarbejdet gennem 1½ år.

Formålene med besøget blev fuldt ud opfyldt. Eleverne fik et udmærket fagligt udbytte med hensyn til danske og engelske forhold i 1970'erne. Det sproglige udbytte blev uhyre stort. Eleverne forstod at udnytte samværet med englænderne til at få talt så meget engelsk som overhovedet muligt. Der opstod meget hurtigt et godt venskab mellem eleverne og deres gæster, hvilket understreger betydningen af den private indkvartering og de mange praktiske arrangementer. Både de danske og engelske piger anfører i evalueringen, at mødet med en trods alt nært beslægtet kultur var overraskende og havde givet stof til megen eftertanke.

Et par typiske citater fra besvarelsen af spørgeskemaerne: "Jeg fik styrket min selvtillid", "Jeg begyndte at tænke på engelsk", "Det hele har bare været så overvældende godt og vellykket", "Jeg synes, det er en meget god ide, som bør føres videre af andre klasser".

(Lis Henriksen)

## FORSØG MED FILM- OG TV-KUNDSKAB

Forsøgsundervisningen i film på G.S. startede i august 1972. Allerede fra starten var undervisningen delt op i praktiske og teoretiske perioder, som stort set fulgte årstiderne. I de mørke vintermåneder blev der set og analyseret film, og når lyset og foråret kom, gik vi i gang med at optage vores egne film.



Den eksplosive udvikling på medieområdet inden for det sidste tiår har også sat sine spor i udviklingen af forsøgsundervisningen i film på G.S. For det første er udbuddet af film til udlejning i 16 mm blevet stærkt forøget, så der nu er utallige valgmuligheder, hvad angår de analytiske filmforløb. For det andet er udstyret til praktisk filmarbejde blevet mere omfattende. Faget startede beskedent med 2 stumfilmkameraer og har gennem årene ekspanderet til lydkameraer og et ret udbygget videoudstyr bestående af 2 kameraer, en transportabel og en stationær båndoptager med redigeringsudstyr, en billedmixer og en lydmixer.

Der er altså i filmfaget reel mulighed for selv at fremstille medieprodukter. Efter min mening er dette vigtigt af mange grunde:

- 1) Det er vigtigt også at fremstille produkter, skabe noget selv som modvægt til en ellers overvejende teoretisk hverdag.
- 2) De kreative evner/ fantasien, som ellers har snævre rammer i hverdagen, kan komme til udfoldelse i det produkt, man vælger at fremstille.
- 3) Det er vigtigt i et samfund, hvor individerne overvejende er passive mediemodtagere, at så mange som muligt selv prøver at fremstille medieprodukter, så de kan blive aktive og bevidste mediebrugere.

At fagets produktive sider har oplagte muligheder uden for selve timerne ses bl.a. i featureuger, hvor videogruppen altid har fungeret 100% både med hensyn til fremmøde, samarbejde og produkt. Husk f.eks. sidste featureuge, hvor videofabrikken producerede en udsendelse pr. dag.

## AKTIVITETER

En skoles liv består ikke blot af undervisning i en række fag. — Ekskursioner, studierejser, virksomhedsbesøg, featureuger, fester, film, idrætsaktiviteter, skolekomedier, skoleblade med meget mere gør Gentofte Statsskole til en levende skole. En skole, hvor lærere og elever i fællesskab søger at skabe en sammenhæng mellem undervisning på skolen og samfundet uden for skolens mure.

Oversigten nedenfor skal blot illustrere de mange forskellige aktiviteter et skoleår omfatter. Enkelte punkter fra skolens dagbog er nærmere beskrevet på de følgende sider.

### ”AF SKOLENS DAGBOG”

1980:

- |                   |  |
|-------------------|--|
| 11.-15. august    | Introduktionskursus for 1. g. og 1. HF med efterfølgende hytteophold.  |
| 18.-22. august    | 3. xyzN på ekskursion i biologi til Langeland.                         |
| 3. september      | Fællestime, kandidater til elevrådsvalget opstilles.                   |
| 4. september      | Fællestime, film om sidste års skolekomedie vises.                     |
| 8. september      | Fællestime, featureugen planlægges.                                    |
| 17. september     | Elever fra Gentofte Statsskole deltager i atletikstævne i Svendborg.   |
| 18. september     | 2. xyzF på ekskursion til Meteorologisk Institut.                      |
| 22.-26. september | 3. mS på virksomhedsbesøg i Ålborg                                     |
| 26. september     | Fællestime om featureugen.   |
| 29. september –   |  |
| 3. oktober        | Featureuge: Skolen laves om til en fabrik.                             |
| 7. oktober        | 1. q og 2. y besøger Bredeudstilling om industrialiseringen i Danmark. |
| 27.-31. oktober   | 3. bS på virksomhedsbesøg i Ålborg.                                    |
| 4. november       | Fællestime om mødepligtsproblemer.                                     |
| 3. december       | Fællestime, featureugen evalueres.                                     |
| 4. december       | Fællestime, Jacob Holdts ”Amerikanske Billeder” vises.                 |
| 6. december       | Skolens fødselsdag.  |
| 16.-18. december  | Skolekomedie.  |
| 19. december      | Håndboldkamp mellem elever og lærere i Kildeskovshallen.               |
| 22. december      | Juleafslutning med fælles underholdning.                               |



1981:

- |                 |  |
|-----------------|--|
| 9.-11. februar  | 2. aS på virksomhedsbesøg i Sønderborg.  |
| 19. februar     | 3. mF på ekskursion til Risø.  |
| 19.-26. februar | 3. abN har besøg af engelsk gymnasieklasse.  |
| 27. februar     | 1. x på ekskursion til Risø.   |
| 2. - 7. marts   | Badmintonturnering på skolen.  |
| 6. -13. marts   | 2. aS på studierejse til Rom.  |
| 13.-20. marts   | 2. x på studierejse til Rom.   |
| 14.-21. marts   | 2. y og 2. z på studierejse til Prag.  |
| 7. april        | Fællestime, filmen "Vi anklager" vises med efterfølgende diskussion med konsulent i narkosager Peter Schiøler. |
| 8. april        | Miljødag. Miljøet på skolen diskuteres.  |
| 9. april        | Forårskoncert.   |
| 6. maj          | Sidste skoledag for 3. g. Underholdning med efterfølgende asfaltbal.   |
| 17. juni        | Middag med efterfølgende fest for 3. g, 2. HF og lærerne.  |

#### Lejrskole.

Den 18. august 1980 drog 3. mN til Langeland for, under ledelse af V. og G. Jansson og J. Simonsen under feltmæssige forhold, at beskæftige sig med biologi, geografi og historie. Den biologiske del af arbejdet koncentrerede sig bl.a. om en døgnundersøgelse af et udvalgt økosystem. Herunder målttes temperatur m.v. hver tredje time, og der blev foretaget indsamling og bestemmelse af insekter og planter. Historie og geografi blev især tilgodeset under en bustur rundt på Langeland. Tranekær by og slot blev beset, man aflagde besøg ved flere af øens mange, velbevarede jættestuer og på "Historisk arbejdsplads" i syd ved Bagenkop var et jernalderhus med vidjeflettede og lerklinede vægge under opførelse. Busturen foregik gennem det ejendommelige langelandske landskab med sine hatformede bakker. Ristinge- og Dovnsklint blev også besøgt. Her indsamledes geologisk materiale, og der kunne iagttages strandfugle og sjældne strandplanter. I løbet af ugen aflagde man i mindre hold besøg på Langelands museum i Rudkøbing. Eleverne medvirkede ved madlavningen, og selvom 12 elever er det absolut maksimale antal, der er plads til, havde vi det rart og kunne vende hjem efter en arbejdsom uge den 22. august.

G. Jansson.

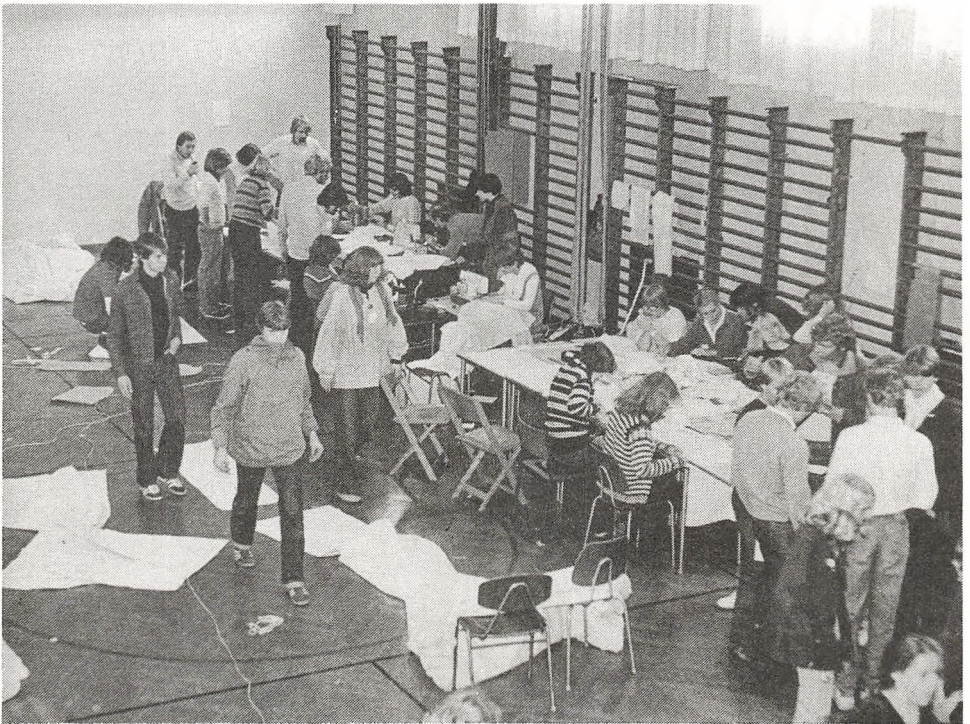
## Feature-uge

Gentofte Statsskole som fabrik.

I efteråret omdannedes skolen til en fabrik, der producerede lys, creme, lampeskærme og bondeskjorter. Herudover blev der fremstillet en daglig avis og et TV-reklameindslag om skolens produkter. En gruppe sørgede løbende for den daglige bespisning; en anden gruppe for at produkterne blev kendt i skolens nærmeste omegn.

Fabrikken blev finansieret ved aktietegning. Aktierne kunne, efter ugens afslutning og salget af de fremstillede varer, igen indløses til kurs 100. Overskud blev der desværre ikke tale om.

Nedenstående billeder giver et indtryk af den aktivitet, lærere og elever udfoldede i featureugen.









Skolekomedie 1980.

Den gruppe af mennesker, der havde meldt sig til skolekomedien af 1. hf'erne og 2.'gere startede med at holde møder i slutningen af september. Det første der skulle tages stilling til, var, hvorvidt man ønskede hjælp udefra.

Efter en del diskussioner blev man enig om at tage imod tilbuddet om at få en instruktør udefra. I starten holdt vi møder en gang om ugen, og på disse møder lavede vi dramatiske øvelser for at lære hinanden at kende. Efterhånden blev det nødvendigt at finde ud af hvilket stykke, man ville spille. Instruktøren tog 10 stykker med, og det var så meningen, at man selv kunne foreslå nogle stykker. Det var meningen, at så mange som muligt skulle læse de 10 stykker igennem, og at man så skulle tage stilling til, hvilket stykke, det skulle være. Desværre var det langt fra alle, der fik læst mere end 3 stykker igennem, så dem der var med i den endelige beslutningsproces var instruktøren, og dem, der havde læst flest af stykkerne igennem. Vi valgte "Knald eller Fald.", da dette stykke indeholdt alle de ting, vi ønskede: underlægningsmusik, sang, film, lyd og lyseffekter, spænding, morsomme replikker og noget som folk blev nødt til at tage stilling til (et politisk aspekt). Efterhånden var der ikke flere mennesker, der faldt fra, så man begyndte at dele roller ud.

Vi blev nu nødt til at holde møder 2 gange om ugen og planlagde også weekender. Vi var så privilegerede at have vores eget band, der selv skrev al musikken. De, der havde større roller øvede som besatte, og andre der havde mindre roller begyndte at lave kostumer og tage sig af alle de andre ting, som man skulle bruge i stykket, de forskellige rekvisitter, hvordan stolene skulle stå, hænge plader op på ribberne og ikke mindst sørge for lyset. Der var fra starten stor enighed om at alle, der havde tid skulle skrive sig på praktiske opgaver, alligevel var det nogle få som det kom til at hænge på. Ve var under et fantastisk tidspres. Stykket skulle opføres før jul, så de sidste 2 uger før generalprøven var alle meget stressede. En anden ting vi også bestemte fra starten, og som vi faktisk overholdt var det vigtige samarbejde mellem dem, der spillede i bandet, og dem der stod for lyd og skuespillere og dem der stod for lyset. Dette samarbejde var af stor betydning, hvis stykket skulle hænge sammen og blive godt. Det var ikke skuespillerne, der var de vigtigste, for de ville ikke kunne lave noget som helst uden lys. Alle de forskellige dele hang meget sammen, så samarbejdet skulle fungere. Det var nogle meget hektiske dage, men stykket blev da opført før jul.

Det kan diskuteres, om man skal have hjælp udefra eller ej. Det man nok skal gøre sig klart er, at en instruktør udefra, der har en masse erfaringer let kan blive dominerende især hvis de, der er med til at lave skolekomedien losses al ansvaret over på instruktøren.

Frisport.

Udover idrætsundervisningen (2 timer ugentlig) har vi mulighed for at oprette frivillig undervisning i "sport" uden for det almindelige skema. For at oprette sådant et hold kræves at mindst 10 elever melder sig — og deltager.

I det forløbne skoleår har der på Gentofte Statsskole været mulighed for at dyrke svømning (i Kildeskovshallen), volleyball og basketball hele året. I kortere perioder har der været oprettet hold i håndbold, rytmisk gymnastik og atletik.

Skolen har deltaget i de fleste af Gymnasieskolernes turneringer. I atletik fører pigerne stadig traditionen videre, idet de som nr. 1 ved det lokale stævne kunne rejse til Svendborg og deltage i finalestævnet.

I volleyball-turneringen var det drengene, der kom ud at rejse. 3. g holdet spillede sig gennem 2 forrunder og blev nr. 5 ud af 12 hold ved finalestævnet i Odense.

Indenfor skolens egne rammer er det især håndboldkampen mellem lærere og elever og den store badmintonturnering, der skal omtales. I forbindelse med skolens fødselsdag gør eleverne alt for at slå lærerne i håndbold. I år måtte det da lykkes, men nej . . .

Badmintonturneringen havde flere deltagere end nogensinde. En fjerdedel af skolens lærere og elever spillede, hvilket viser, at der er stor interesse for denne turnering.

I efteråret arrangerede vi en TRIM-dag for hele skolen. Klasserne kunne vælge sig ind på hold til volleyball, atletik, stafetløb søen rundt og motionsløb i Bernstorffsparken.

### Studiekreds i croquistegning.

I lighed med tidligere år har Gentofte Statsskole i skoleåret 1980/81 fået bevilget penge til oprettelse af en studiekreds i croquis. Croquistegning vil sige meget hurtig tegning efter levende model, og målet hermed er at opøve og træne øjet og hånden i at opfatte og skildre den menneskelige krop og på videre sigt derigennem at udvikle iagttagelsesevnen. Studiekredsen har haft deltagere fra både gymnasiet og H.F., som i 12 dobbelttimer har arbejdet efter nøgenmodel både med meget hurtige figurtegninger og også med en mere grundig og gennearbejdet tegning af det menneskelige legeme.

De hurtige tegninger — fra 2 til 20 minutter — er vigtige for at optræne øjets opfattelse af proportioner og størrelser og for i det hele taget at kunne overskue en figur. I de mere gennearbejdede ting har eleverne arbejdet dels i større format dels med et mere indgående studium i opbygning af former til et sammenhængende hele og dels med et mere gennearbejdet studium af menneskekroppens proportionering.

Eleverne har arbejdet med blyant, kul og rødkridt og studiekredsens arbejder har været udstillet i gallerigangen i kælderens.

Lis Pallesen

Kursus i læsetræning.

Fra først i januar til midt i marts 1981 har der været afholdt et kursus i læsetræning på skolen.

Gentofte kommune stod for dette kursus, og der var 15 deltagere, der deltog aktivt.

Også i det nye skoleår vil der være mulighed for at melde sig, hvis man føler, at man læser for ringe i forhold til de krav, man skal honorere.

Kursus om kønsroller og kropsbevidsthed.

I marts og april 1981 lavede to lærere med fagene idræt og samfundsfag et kropsbevidsthedskursus for nogle 3. g'ere og 2. HF'ere.

Kropsbevidsthed er noget med at opleve og mærke sin egen krop. At kunne fornemme dens signaler. Hvad foregår der i den? Hvordan reagerer den i forskellige situationer? Hvordan bruger vi kroppen?

Vores kropssprog og kropsreaktioner hænger tæt sammen med, hvordan vi har det iøvrigt. Om vi f.eks. er trætte, veloplagte, stressede, generte, utrygge, vrede, kede af det, glade o.s.v. (Hvilket igen er betinget af en masse ydre forhold).

En større bevidsthed om vores kropslige reaktioner i alle disse situationer giver os mulighed for at "takle" situationerne bedre, ved i højere grad at blive opmærksomme på vores egne egentlige ønsker og behov, og ved at lære at handle ud fra dem.

Det at handle ud fra sig selv – og ikke blot ud fra det man tror andre forventer af en – er en central ting ved kropsbevidsthed.

Kurset strakte sig over 2 søndage (å 6 timer) og 4 aftener (å 3 timer). De ting vi arbejdede med var: bevægelse, kropsfornemmelse, lyst (i bred forstand), kropssprog, hævninger, usikkerhed, jalousi, udseendets betydning, normer.

I det praktiske forløb blev der lagt vægt på en kombination af bevægelses- og koncentrationsøvelser, snak i mindre grupper ud fra øvelserne, situationsspil og fælles opsamlinger. Desuden blev der uddelt forskelligt skriftligt materiale – til inspiration og eftertanke – som man kunne læse, når og hvis man havde lyst.

(Vi har planer om at lave lignende kurser igen til næste år).

Leif og Anne-Grete



Forårskoncerten.

Forårskoncerten afvikledes den 9. april, og som sædvanligt var programmet godt og underholdende med bidrag fra fagene musik, film, gymnastik samt formning. (Udstilling i pausen).

Ganske imponerende musikalske solo- og gruppepræstationer vekslede med korets ofte raffinerede folkesange og orkestrets fortrinlige fremførelse af Bachs 2. Brandenburgerkoncert. Gode øjne kunne glæde sig over filmelevers video-arbejder, og en vellykket jazz-ballet kastede yderligere charme over forestillingen.

Studiekredse

I indeværende skoleår har der været oprettet studiekredse i:

Croquistegning

Dramatik

Feltornitologi

Kropsbevidsthed

Læsetræning

og psykologi

## FASTE INSTITUTIONER

### Lærerråd.

Lærerrådet består af samtlige ansatte lærere og vikarer.

### Fællesudvalg.

Fællesudvalget er et udvalg bestående af elevrepræsentanter og lærerrepræsentanter, hvor lærerne har flertal.

Møderne har i år været præget af en usædvanlig konstruktiv og venskabelig atmosfære.

### Elevråd.

På skolen oprettes normalt ét fælles elevråd for gymnasiet og HF. Valget foregår i august måned.

### Skolenævn.

Skolenævnet er kontaktorgan mellem forældrekredsen og skolen og behandler problemer af fælles interesse. Det er med til at fastlægge årets forældremøder, og rektor forelægger ved skolenævnmøderne sager af almen betydning angående skolen, skolebyggeri, undervisningsforhold m.m. Desuden fungerer skolenævnet som bestyrelse for Gentofte Statskoles Skolefond.

Skolenævnet består af medlemmer fra forældrekredsen samt 3 lærere valgt af lærerrådet. Desuden deltager en elev fra gymnasiet og en elev fra HF-kurset i møderne. Rektor er formand for skolenævnet.

Forældrerepræsentanter og lærerrepræsentanter sidder i skolenævnet for en periode af 2 år.

Da de unge er myndige, når de er 18 år, er det rimeligt, at forældrerepræsentanterne har børn, der er under 18 år, mens de inviterede elevrepræsentanter er over 18 år. Disse vælges af fællesudvalget.

Kort efter det nye skoleårs begyndelse afholdes et møde for 1. g's og 1. HF's forældre med orientering om skolen, praktiske problemer m.m. Ved indbydelsen til dette møde opfordres forældrene hvert andet år til at blive medlem af skolenævnet, hvis de er interesserede. Det fungerede fint i år, og derfor er der 7 forældrerepræsentanter i skolenævnet.

## Skolenævnet 1980 – 1982

Formand:	Vibeke Bjernum	
Forældrerepræsentanter:	Birgitte Winkel Finn Lage Axel Donsby Kirsten Caspersen	Bent Wilhelmsen Lisbeth Victor Hansen Bjarne Jahn
Lærerrepræsentanter:	Carsten Lawætz Hans Rørbech	
Suppleant:	Jytte Segal	

### Gentofte Statsskoles Skolefond

Ved Gentofte Statsskole findes en skolefond, der gennem bidrag fra forældrekredsen varetager en række meget vigtige opgaver, som vi faktisk kun kan løse ved hjælp af Skolefonden, da staten ikke yder tilskud til disse ting, f.eks.

udgifter til introduktionsugen  
kunstnerisk udsmykning af skolen  
rejseudgifter til sportsstævner, m.m.  
støtte til skolekomedien  
Anskaffelse af musikinstrumenter

Fondens midler tilvejebringes ved årlige bidrag fra forældrekredsen samt ved andre bidrag. Det årlige bidrag fastsættes af den enkelte, og opkrævning udsendes af fondens kasserer.

Gentofte Statsskole har 3 legater. Lektor Juuls mindelegat, Jens Bonnesens rejselegat og rektor Næsteds legat. Efter skolenævnets ønske, hvor også elever er med til møderne og efter lærerrådets beslutning samt med undervisningsministeriets godkendelse er disse 3 legater nu overført til skolefonden.

Disse penge anvendes specielt til støtte for mindrebemidlede elever, der ellers ikke har råd til at deltage i vore skolerejser samt til støtte for elever, som af forskellige grunde får akutte økonomiske problemer.

## MINISTERIELLE BESTEMMELSER

### Mødepligt for gymnasieelever

Skolen skal føre nøje regnskab over elevernes forsømmelser, såvel forsømmelser af dage og enkelttimer som manglende rettidig aflevering af skriftlige opgaver. Hvis en elev efter skolens skøn forsømmer for meget, får eleven først en mundtlig advarsel. Hvis det ikke hjælper, følges den op af en skriftlig advarsel. Hvis elevens forsømmelser stadig fortsætter, skal der ske indberetning til Direktoratet, som så vil tage stilling til, om eleven kan komme til eksamen ved skoleårets slutning.

Baggrunden for, at eleverne skal følge undervisningen regelmæssigt og aflevere de skriftlige arbejder til aftalt tid er, at eleverne gerne skal skaffe sig det bedst mulige grundlag for senere uddannelser og erhverv, men også at eleverne ikke kommer til studentereksamen i alle fag. I de fag, som udgår til studentereksamen, bliver årskaraktererne overført som eksamenskarakterer, og kan læreren p.gr.a. elevens forsømmelser ikke give en årskarakter, kan eleven ikke bestå studentereksamen.

Med hensyn til rettidig aflevering af skriftlige opgaver er problematikken den, at der i de skriftlige fag skal afleveres et bestemt antal opgaver i løbet af skoleåret. Når læreren har modtaget opgaverne på den fastsatte dag, retter han/hun dem hurtigt, for at de kan blive gennemgået i klassen, mens eleverne endnu kan huske, hvordan de har løst opgaverne og derfor kan få størst muligt udbytte af rettelserne. Hvis eleverne ikke har afleveret opgaverne, før de bliver gennemgået, kan de bare skrive opgaven af efter lærerens gennemgang, og de får derfor ikke det tilsigtede udbytte, nemlig at prøve at løse opgaverne selv.

Se mødepligtscirkulære side 41.

### Mødepligt for HF-studerende.

Først det neutrale, nemlig uddrag af direktoratets bestemmelser om mødepligten (bek. 240474, § 5, stk. 1-2 og § 9, stk. 3 samt med 050874): "De studerende har pligt til at deltage i undervisningen og til at udføre de skriftlige arbejder, som forlanges". "For stort fravær eller manglende aflevering af skriftlige arbejder i blot et enkelt fag kan medføre bortvisning".

Mødepligten og administrationen af denne er et tilbagevendende debateme både blandt elever og lærere. Det vil nok også være tilfældet i det kommende skoleår. Der findes ingen lovlige forsømmelser. F.eks. betragtes deltagelse i eget bryllup, svigermors begravelse, hospitals- eller ferieophold som almindeligt fravær!

Direktoratets bestemmelser om mødepligten begrundes bl.a. med, at skolen skal dokumentere elevens studieegnhed, når denne søger Statens Uddannelsesstøtte. Og studieegnhed måles faktisk i fremmødet og deltagelsen i undervisningen. Man kan også se kravet om mødepligt som et udtryk for folketingets ønske om en "øget effektivitet" inden for uddannelsesområdet. Jvf. de eksisterende adgangs begrænsninger til højere uddannelser.

### Meddelelser om fravær.

Registreringen af elevernes forsømmelser foregår ved, at læreren i hver time foretager en afkrydsning i sin protokol. Efter hver måned tælles forsømmelserne sammen, og en samlet oversigt over hver enkelt elevs forsømmelser slås op på klassens opslagstavle.

Eleverne får ved skoleårets begyndelse udleveret et antal forsømmelsesblanketter. Hvis der bliver brug for flere, kan de afhentes på administrationskontoret. Ved sygdom eller andet fravær anmoder vi en af forældrene om at udfylde en fraværsseddel. Er eleven over 18 år, kan eleven selv udfylde den. Blanketten bedes afleveret til rektor samme dag, eleven kommer i skole igen, så fraværet kan indskrives i kontorets protokol til sammenligning med lærernes opgørelse.

Hvis en elev forsømmer mere end en uge bedes man give skolen besked.

Forespørgsel om tilladelse til helt ekstraordinært fravær – runde fødselsdage i Jylland f.eks. – sker ved henvendelse til rektor i god tid i forvejen.

### Om studentereksamen.

For at bestå studentereksamen skal man bestå på årskarakterer for sig og eksamenskarakterer for sig. I begge tilfælde gælder, at man både skal have 5,5 i gennemsnit og opfylde 13-reglen, d.v.s., at summen af de to laveste karakterer plus gennemsnittet af resten af karaktererne tilsammen skal give 13.

### Om HF-eksamen.

HF er en eksamen og derfor gives der kun eksamenskarakterer. For at bestå denne eksamen skal ovenstående regler opfyldes.

### Omeksamen.

Under visse omstændigheder kan både gymnasieelever i 1. og 2. g samt HF-studerende tage en eksamen om. Reglerne fremgår af Hf-bekendtgørelsen § 11 og af Reeksaminationscirkulæret (se side 43).

## PRAKTISKE OPLYSNINGER

### KONTORTIDER

*Betty Neesgaard:* (BN) dagl. kl. 8-14.

*Lise Storr-Hansen:* (SH) dagl. kl. 9-13, undtagen mandag.

*Pedellen:* dagl. kl. 10.-11.30 og kl. 13.30-16.30.

*Socialen:* dagl. i spisefrikvarteret.

### ADRESSE- OG TLF.-ÆNDRINGER

Meddeles straks på kontoret.

### AFLEVERING AF OPGAVER

hvis læreren ikke træffes: i lærerens boks på lærerværelset.

### ATTESTER, UDLEVERING OG/ELLER UNDERSKRIFT PÅ KONTORET

Befordringsgodtgørelse.

Lægeattester til gymnastik, ved sygdom af længere varighed (4 uger).

Statens Uddannelsesstøtte.

Bekræftelse på skolegang.

Session.

Udskrift af eksamensprotokol.

### AUDIOVISUELLE HJÆLPEMIDLER (båndoptager m.v.)

Evt. fejl ved apparater meddeles til EC, med hvem man også aftaler udlån og opstilling ved specielle arrangementer på skolen.

### BEFORDRINGSGODTGØRELSE

Alle elever hvis samlede skolevej (frem og tilbage) er mindst 18 km kan søge om befordringsgodtgørelse.

Ansøgningsskema udleveres hos BN.

### DISPENSATIONER

Fritagelse for religion: gymnasieelever: henv. rektor

Fritagelse for religion: HF-elever: henv. studievejl.

Fritagelse for gymnastik: lægeattest fås hos BN

Ordblindhed: dispensation fra 13-reglen (se s. 23) *kan* gives – dog kun til elever, som i 3. g/2. HF har været til en speciel prøve (henv. rektor).

### DUPLIKERING

Papir og stencils til sprit-duplikator fås hos faglæreren.

Sprit-duplikator findes i opholdsrummet udenfor spisesalen.

Fejl ved maskinen meddeles til BN.

## EKSKURSIONER

Alle ekskursioner af mere end en dags varighed skal forelægges lærerrådet til høring. Der skal foreligge et skriftligt oplæg, hvoraf det fremgår, at det faglige indhold af ekskursionen ligger i klar forlængelse af et givent undervisningsforløb.

Både 1., 2. og 3. g kan få tilladelse til at rejse og foretage ekskursioner. (På HF kan ekskursioner ikke finde sted).

## FERIE OG FRIDAGE

For skoleåret 1981/82 (1. august 1981 – 31. juli 1982) er der for statens gymnasieskoler, studenterkursus og Statens Kursus til højere forberedelseseksamen fastsat følgende fridage og ferier (de nævnte dage medregnes):

### 1981

Sommerferie:	(mandag den 22. juni)	til fredag den 7. august
Efterårsferie:	mandag den 19. oktober	til fredag den 23. oktober
Juleferie:	tirsdag den 23. december	

### 1982

Påskeferie:	mandag den 5. april	til mandag den 4. januar
		til tirsdag den 13. april
Dronning Margrethes fødselsdag:	fredag den 16. april	
Sommerferie:	mandag den 21. juni	til fredag den 6. august

(Hertil kommer de lørdage samt søn- og helligdage, som ikke er omfattet af ovenstående. Antallet af ferie- og fridage i skoleåret 1981/82 udgør herefter 165).

## FORESPØRGLER

Vedr. læreres fravær: inspektionskontoret efter kl. 12 (er læreren ikke kommet 10 min. ind i en time: meddelelse til inspektionskontoret).

Ansøgning om at få fri fra skole: henvendelse rektor.

## FORSIKRING

Vi henstiller til jer at sørge for, at I (gennem jeres forældre) er ansvars-, ulykkes- og tyveriforsikrede. Ødelæggelse af skolens inventar (ruder der slås itu, inskriptioner på vægge m.m.) vil medføre erstatningskrav.

Medio februar: Åbent hus for 2. og 3. g og 2. HF.

Medio februar: Grenvalgsmøde for 1. g hvor der orienteres om de muligheder de forskellige grene giver, når et videre studieforløb skal vælges.

Februar: orienteringsmøde for kommende HF-elever.

## GLEMTE SAGER

Henvendelse pedellen.

## HF

Personlig rådgivning: henvendelse studievejleder.

Tilvalg: henvendelse studievejleder.

Speciale: henvendelse kontoret (blanketter, papir, aflevering).

Eksamen, tilmeldelsesblanketter afleveres på kontoret.

## HUSAPOTEK

Henvendelse på inspektionskontoret.

## KARAKTERER

Der gives standpunktskarakterer i gymnasiet i december, i marts og ved skoleårets afslutning.

Karaktererne meddeles ved fotokopi af skolens karakterblad.

## KRIDT/SVAMPE

Henvendelse pedellen.

## LOKALER UDENFOR SKOLETID (gymnastiksal, møder m.v.).

Henvendelse rektor + pedel.

## MORGENSAMLING

Hvis der er meddelelser, kan der kaldes til samling i frikvarteret kl. 9.35 på gangen på 1. sal.

## PARKERING

Parkeringspladserne umiddelbart foran skolen er forbeholdt skolens personale.

Elever kan parkere på de 15 pladser overfor skolen, evt. må man benytte Kirketorvet eller omkringliggende gader.

## PENGE

Deponering hos rektor.

## POST

Afhentes på inspektionskontoret.



## RINGETIDER

8.00 – 8.45  
8.50 – 9.35  
9.45 – 10.30  
11.00 – 11.45  
11.55 – 12.40  
12.50 – 13.35  
13.45 – 14.30  
14.35 – 15.20

## SKEMAÆNDRINGER OG AKTUELLE OPLYSNINGER

Se dags-dato tavlen.

## STATENS UDDANNELSESSTØTTE

Alle elever over 18 år kan få statsgaranteret lån.

Alle elever over 18 år har mulighed for at få stipendium, hvis forældrenes indkomst ikke er for høj.

Nærmere oplysninger fås hos stipendieudvalget i begyndelsen af skoleåret.

## SKOLEREJSER

1. *Studierejser* med eksamensrelevant stof og forberedt i timerne. Motiveret og detaljeret studieplan indsendes til Direktoratet til godkendelse.

Kan foregå i skoletiden, men *alle* klassens elever skal være villige til at deltage.

Sådanne studierejser må lægges i ugen før eller efter efterårsferien i 2. g.

Beslutning om rejsen og aftale med lærere senest 1. april i 1. g.

Enkelte legater kan søges.

2. *Almindelige skolerejser* skal lægges i ferien. 2 skoledage i forbindelse med ferien kan inddrages. Deltagelse er frivillig. Aftale med lærere i god tid af hensyn til bestilling af rejsen.

## TELEFON

Box i kælderen. Ved samtaler i skolens ærinde fås telefonpenge på regnskabskontoret.

## UDTALELSER

Henvendelse rektor.

## Biblioteket

Skolens bibliotek er også jeres læsesal. Her kan I arbejde i mellemtimerne, og da der gerne skulle være arbejdsro, må samtale og gruppearbejde foregå i lænestolene på gangen, hvis der er andre, der skal læse på biblioteket. Ønskes udvalgs møder afholdt på biblioteket, kan dette kun ske efter forudgående aftale med bibliotekaren.

Samarbejdsudvalget har vedtaget, at biblioteket skulle være et af de få fristeder på skolen, hvor der ikke må rygtes.

Håndbøger (med *rødt* mærke bagpå) må kun benyttes på stedet og *ikke hjemlånes*. Nogle bøger har *blåt* mærke, f.eks. Grimbergs verdenshistorie, som gerne skulle være til rådighed hele tiden; disse bøger kan altså heller *ikke hjemlånes*.

*Kun de bøger, der har grønt mærke, kan hjemlånes.*

Endelig findes her en tidsskrifthyldede samt et par skrivemaskiner til fri afbenyttelse.

Bøgerne er opstillet efter skolefag i stedet for efter decimalsystemet. Inden for hvert fag følger de dog stadig decimalsystemet. Kartotekskortene er mærket med både fag og decimaltal.

Når I ønsker at låne en af bøgerne med grønt mærke, så følg venligst denne fremgangsmåde:

- 1) Udfyld *to* lånesedler (som ligger i kassen oven på kartoteket)
- 2) Anbring *den ene* låneseddel i et rødt fanekort (findes samme sted) og stil dette på hylden på bogens plads.
- 3) Læg *den anden* seddel i bibliotekarens kasse på skrivebordet.
- 4) Aflever bogen *inden 1 måned fra lånedato* til bibliotekaren eller læg den i kassen på skrivebordet.

Obs! Sæt aldrig selv bogen på plads, det griber forstyrrende ind i kontrolsystemet og medfører bl.a., at I bliver rykket for bogen.

Hjælp allesammen med til at holde styr på bøgerne, så biblioteket kan fungere så godt som muligt.

## Lærebøger

Lærebøger udlånes gratis til alle elever på følgende vilkår:

Bøgerne skal ved modtagelsen forsynes med beskyttelsesbind – helst ufarvet, gennemsigtigt plastbind – og med navn, ligesom skemaet på bindets inderside skal udfyldes.

Den enkelte elev må selv sikre sig, at hun/han modtager et anstændigt eksemplar af alle de bogsæt, der udleveres til klassen, både ved skoleårets start og i årets løb.

Fejl og mangler skal snarest meddeles til boginspektør

For bøger, der udleveres ved starten af skoleåret, udløber fristen for klager fredag den 29. august. Boginspektør træffes indtil da, hver dag i ti-frikvarteret på lærerværelset.

Resten af året vil der være faste ugentlige træffetider (se opslag på døren til biblioteket).

*For bøger, der forsvinder eller ødelægges, vil skolen kræve erstatning.*

### Studievejledning for gymnasiet.

På skolen er der to almindelige lærere, som er ansat som studievejledere for gymnasieeleverne. Studievejledningen foregår dels kollektivt dels individuelt.

Den kollektive vejledning består bl.a. i studieteknik og orientering om grenvalget i 1. g. I 2. g vil der ske en grundig gennemgang af studie- og erhvervsvalget efter studentereksamen – vi behandler her adgangsbegrænsningen, statens uddannelsesstøtte, boligforhold, forskellige typer af uddannelse, beskæftigelsesmuligheder m.v. Der vil i 3. g ske en yderligere information om de videregående uddannelser og tilmeldingen hertil og en orientering om mulighederne for en eventuel direkte indgang i erhvervslivet.

Den individuelle vejledning foregår ved samtaler med studievejlederen i og uden for hans kontortid. Denne vejledning kan dreje sig om mange forskellige forhold: en uddybning af den kollektive gennemgang, personlige problemer, ”gymnasie”studieproblemer, økonomiske problemer, ordblindhed og andre handicaps. Hvis du i din gymnasietid støder på nogle problemer, du gerne vil diskutere med en anden, kan du altså altid komme til studievejlederen.

Studievejlederkontoret – ”Socialen” – er endvidere åbent i hvert spisefrikvarter og alle kan komme og få konkrete oplysninger eller aftale tid. Skolen har også her haft besøg af en hel række gamle elever, der har fortalt om deres aktuelle uddannelse eller erhverv.

### Studievejledning for HF.

Ved skolen findes en studievejleder, d.v.s. en almindelig lærer, som får timerreduktion for at tage sig af HF-elevernes mere eller mindre specielle problemer. F.eks. tilvalgsordningen, 2. års opgaven, forskellige dispensationer (ordblindhed, fritagelse for undervisning i enkelte fag, støtteundervisning, mødepligtsovertrædelser m.m.) samt eksamenstilmelding og ansøgninger til Statens Uddannelsesstøtte. Herudover giver studievejlederen undervisning i studieteknik (ingen patentløsning, men en hjælp, hvis man arbejder med det) og erhvervsorientering (de forskellige studiers indhold, varighed, placering, anvendelsesmulighed og tilmeldningsfrister samt adgangsbegrænsning – arbejdsløshed plus praktiske/økonomiske vanskeligheder/løsninger).

Endelig kan man henvende sig til studievejlederen angående spørgsmål af faglig, social, økonomisk og personlig art i forbindelse med uddannelsen (oversat: vedkommende er en slags sjælesørger, bussemand og hyggeonkel der normalt ved, hvordan ”sorteper” skal gives videre). Der er kontortid 2 gange om ugen, men frikvarter, fritimer og – i undtagelsestilfælde – nattetimer kan også tages i brug.

## LISTE OVER FASTANSATTE LÆRERE

adjunkt Ove Rimi Andersen Tolvkårlevej 261 – 3400 Hillerød	OA tysk, fransk (03) 25 30 49
lektor John Bernth Skytebjerg 41 – 2850 Nærum	JB tysk, gymnastik (02) 80 62 63
rektor Vibeke Bjernum Henning Bojesensvej 7 – 2820 Gentofte	VB historie, oldtidskundskab (01) 65 44 24
adjunkt Eskil Blauenfeldt Svanemøllevej 1 – 2100 København Ø	EB matematik (01) 29 10 23
adjunkt Einar Carstensen Vespervej 24 – 2900 Hellerup	EC matematik, fysik (01) 62 13 54
lektor Marianne Christiansen Engbovej 26 C – 2610 Rødovre	MC engelsk, gymnastik (01) 41 19 94
adjunkt Kirsten Cornelius Strandvejen 322 – 2930 Klampenborg	CO gymnastik, historie (01) 63 70 79
adjunkt Inge Dalsgaard Hovmarksvej 9 – 2920 Charlottenlund	ID dansk, engelsk (01) 63 24 48
lektor Jens Damgaard Jægervang 22 – 3460 Birkerød	DA matematik, fysik, kemi (02) 81 50 46
adjunkt Lis Henriksen Kvædevej 73 – 2830 Virum	LH historie, gymnastik (02) 85 36 34
adjunkt Erling Iversen Slejpersgade 2, 1.th – 2200 København N	EI matematik, fysik (01) 81 13 82
lektor Gunnar Jansson Bastkær 3, Smørumnedre pr. 2760 Måløv	GJ biologi, geografi (02) 97 31 96
lektor Vibeke Jansson Bastkær 3, Smørumnedre pr. 2760 Møløv	VJ biologi (02) 97 31 96

lektor Per Dal Jensen Plantagevej 42 – 2820 Gentofte	DJ fysik, kemi (01) 68 05 17
adjunkt Paul Jannik Johansen Jahnsensvej 27 B – 2820 Gentofte	JJ fysik, matematik (01) 65 13 49
adjunkt Peter Kuhlman Andersen Neksøvej 7, 2860 Søborg	PK, samfundsfag, historie (01) 67 60 81
adjunkt Karsten Lawætz Bakkevej 20 B – 2830 Virum	KL fransk, musik (02) 42 28 76
lektor Allyn Lund Ved Renden 29 – 2860 Søborg	AL dansk, religion (01) 67 51 95
adjunkt Else Lützhøft Teglværksvej 27 – 3460 Birkerød	EL dansk, film (02) 81 82 31
lektor Kurt Madsen Engbovej 26 C – 2610 Rødovre	KM matematik, fysik (01) 41 19 94
adjunkt Povl Milthers Håbets allé 61 – 2700 Brønshøj	PM dansk, religion (01) 28 38 56
lektor Georg Møller Lerholmvej 1 – 2750 Ballerup	GM biologi, geografi (02) 97 88 10
adjunkt Klaus Kramshøj Pedersen Vældegårdsvej 27, 2820 Gentofte	KK samfundsfag, dansk (01) 65 14 77
adjunkt Marianne Ravn Munkevej 19 – 3500 Værløse	MR engelsk, fransk (02) 48 59 49
adjunkt Hans Rørbech Olesvej 12 – 2830 Virum	HR fysik, matematik (02) 83 03 16
adjunkt Elsebeth Dybro Sanden Søtoften 10 – 2820 Gentofte	ES dansk, geografi (01) 65 43 34

adjunkt Jytte Segal Vandtårnsvej 27 B – 3460 Birkerød	JS engelsk, oldtidskundskab (02) 81 53 33
adjunkt Jørgen Finn Bæk Simonsen Bakkedraget 16 – 3460 Birkerød	SI historie, religion (02) 81 44 91
adjunkt Leif Sonntag Bøgehøj 12 – 2900 Hellerup	LS gymnastik, matematik (01) 61 04 05
adjunkt Hans-Jørgen Vind Estersvej 15, II th – 2900 Hellerup	HV engelsk, musik (01) 62 59 48
lektor Chr. West Mosebakken 5 – 2400 København NV	W fransk, latin, erhvervsorientering (01) 60 25 45

I skoleåret 1979/80 har følgende været ansat som timelærere:

cand. mag. Jørgen Carl	fransk
stud. mag. Henrik Cornelius	gymnastik
cand. mag. Magda Goldschmidt	geografi
cand. mag. Anne-Grete Hermansen	samfundsfag, fransk, historie
cand. mag. Lone Haugstrup	fransk, religion
cand. mag. Alice Holmgaard	dansk, film
stud. mag. Pia Gehl Jensen	musik
cand. psyk. Peter Nymand	psykologi
kunstpædagog Lis Pallesen	formning
cand. mag. Inge Mark Smidt	engelsk, fransk
cand. mag. Lone Tonnesen	dansk, religion



E.T. Hyle nr. 2.

Donke & Schubert, 1980

## TEKNISK OG ADMINISTRATIVT PERSONALE 1980-81

Administration	adjunkt Eskil Blauenfeldt adjunkt Lis Henriksen lektor Per Dal Jensen adjunkt Peter Kuhlman
Boginspektion	cand. mag. Magda Goldschmidt
Bibliotek	adjunkt Jytte Segal
Skemalægning	lektor Per Dal Jensen
Tilsyn med samlingen i fysik og kemi	lektor Per Dal Jensen adjunkt Jannik Johansen adjunkt Hans Rørbech lektor Jens Damgaard
Tilsyn med samlingen i biologi og geografi	adjunkt Vibeke Jansson
Tilsyn med AV-midler	adjunkt Einar Carstensen
Sekretærer	Betty Neesgaard Lise Storr-Hansen
Pedel Pedelmedhjælper	Aage Olesen Jørgen Sørensen

### Elevliste

Vi håber meget at der i lighed med de sidste år bliver lavet en skolehåndbog. Denne bog indeholder alle elevernes navne, adresser og telefonnumre samt billede. Endvidere vil de enkelte klassers telefonkæder være aftrykt.



Cirkulære om evaluering og meddelelser til hjemmene.

I henhold til undervisningsministeriets bekendtgørelse af 12. marts 1973 med senere ændringer om eksamensordningen og karaktergivningene m.v. ved studentereksamen og i gymnasiet §§ 7, 21 og 22 fastsættes følgende bestemmelser.

A. Når læreren og eleverne i en klasse har planlagt arbejdet i et fag for en vis periode under lærerens ansvar for, at bestemmelserne for faget i undervisningsministeriets bekendtgørelse nr. 322 af 16. juni 1971 med senere ændringer om undervisningen i gymnasiet og om fordringerne ved og eksamensopgivelserne til studentereksamen overholdes, skal undervisningen i den pågældende periode løbende evalueres, så elever og lærer får information om udbyttet af undervisning og arbejde. Metoder og midler til evaluering af den enkelte elevs og elevgruppens udbytte af undervisningen må aftales mellem lærer og elever, således at man dels skaffer sig evalueringresultater med henblik på den videre tilrettelæggelse af undervisningen og dels give læreren mulighed for — for eksempel ved samtale, iagttagelse og diagnostiske prøver — at skaffe sig indtryk af den enkelte elevs faglige standpunkt.

B. I hvert af de fag, hvori der til studentereksamen gives årskarakter, skal der mindst én gang om året — og kan der, efter lærerrådets beslutning, to gange om året — gives meddelelse til hjemmet om elevens standpunkt. Såfremt eleven er fyldt 18 år eller har indgået ægteskab gives meddelelsen dog til eleven selv. Standpunktmeddelelse skal senest gives i marts måned og udtrykkes ved en karakter fra den til studentereksamen benyttede karakterskala og kan ledsages af et i ord affattet vidnesbyrd om elevens anlæg og arbejde i faget. Karakteren skal ledsages af et vidnesbyrd, dersom elevens standpunkt bedømmes til under 6, eller hvis den betegner en væsentlig nedgang i faget i forhold til den forudgående bedømmelse af standpunktet. For at sikre ro om den første tids undervisning i gymnasiet må der i 1. gymnasieklasse ikke afgives standpunktbedømmelse inden december. Umiddelbart før der afgives standpunktsbedømmelse skal elevernes forhold i relation til standpunktet drøftes på et lærerforsamlingsmøde. Kontakten mellem gymnasieskolen og hjemmene sikres i øvrigt ved forældremøder med deltagelse af lærere, elever og disses forældre.

C. Skolen skal føre regnskab med elevernes forsømmelser (herunder manglende udførelse af arbejdsopgaver, der indgår i undervisningen). Dersom en elevs forsømmelser antager et sådant omfang, at rektor nærer betænkelighed over for elevens mulighed for fortsat at følge undervisningen, skal rektor underrette eleven herom. Fortsætter en elevs forsømmelser herefter, skal rektor skriftligt underrette eleven og forældremyndighedens indehaver om, at der kan blive tale om at tage forbehold ved elevens indmelding til eksamen ved skoleårets slutning.

Umiddelbart før endelig tilmelding til eksamen den 20. marts drøftes på et lærerforsamlingsmøde forholdene for de elever, der har modtaget skriftlig advarsel. Såfremt lærer-

forsamlingen finder, at der for en af disse elever i et eller flere fag på grund af elevens forsømmelser vil være betænkelighed ved at tilmelde eleven til eksamen, skal rektor i henhold til § 7 i undervisningsministeriets bekendtgørelse af 12. marts 1973 om eksamensordningen m.v. indsende en erklæring, som giver oplysning om disse forhold, og direktoratet afgør da, om eleven kan deltage i eksamen ved skoleårets slutning.

D. Ved skoleårets slutning gives årskaracter i de af klassens fag, hvori der ved studentereksamen gives årskaracter. Der afholdes en årsprøve, som mindst omfatter samtlige skriftlige fag. Lærerrådet fastsætter ordning og omfang af eventuelle mundtlige årsprøver og klassernes arbejde i tiden efter, at undervisningen efter normalt skema er ophørt og indtil sommerferien. Den skemamæssige tilrettelæggelse foretages af rektor under hensyntagen til elevers og læreres deltagelse i eksaminer fastsat af direktoratet.

E. En elev, der ikke har fået direktoratets tilladelse til at deltage i eksamen efter 1. eller 2. gymnasieklasse, kan ikke fortsætte i næste klasse.

På et lærerforsamlingsmøde ved skoleårets slutning behandles de øvrige elevers forstættelse i næste klasse. Dersom der ikke er enighed om, at en elev bør fortsætte i næste klasse, drøfter lærerforsamlingen, hvilke råd der skal gives den pågældende elev. Rektor skal skriftligt over for eleven, eller, hvis denne er under 18 år, over for forældremyndighedens indehaver, referere det eller de standpunkter, der er kommet til udtryk under drøftelsen.

Afgørelsen af, om eleven fortsætter i næste klasse træffes af eleven eller, hvis denne er under 18 år, af forældremyndighedens indehaver.

F. Elever, der ikke har fået direktoratets tilladelse til at deltage i eksamen efter 3. gymnasieklasse kan ikke deltage i eksamen på normale vilkår. Direktoratet afgør om disse elever

1. kan deltage i eksamen på særlige vilkår

2. ikke kan deltage i eksamen.

En elev, der skal til eksamen på særlige vilkår, får ikke årskaracterer, og skal til prøve i hele det læste pensum i samtlige fag, der afsluttes i 3. gymnasieklasse.

Eksamenskaracterer og overførte årskaracterer fra 1. og 2. gymnasieklasse bevares ved eksamen.

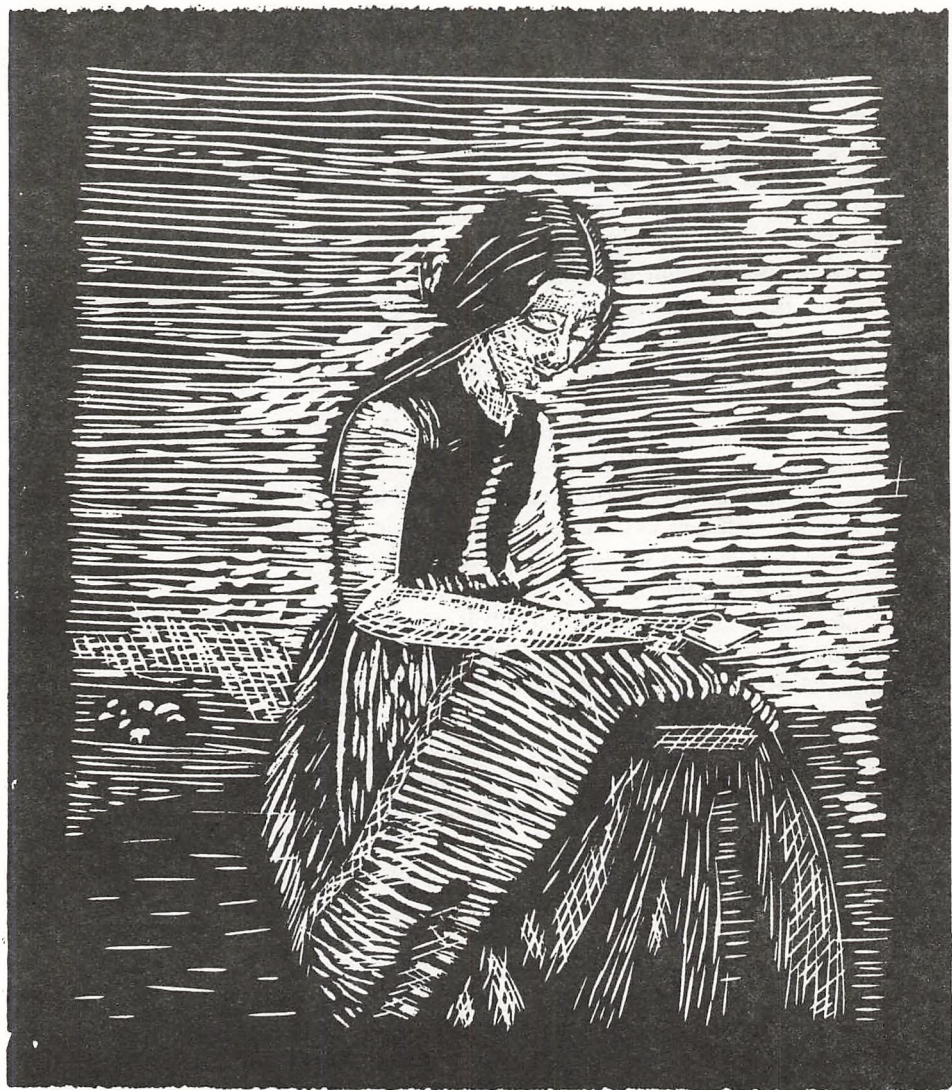
Ønsker eleven ikke at gå til eksamen på særlige vilkår på egen skole med egne lærere som eksaminatorer, kan direktoratet efter rektors indstilling tildele eleven ret til at aflægge den mundtlige del af eksamen på en af de skoler/kurser, der afholder eksamen for privatister.

G. Disse regler træder i kraft 1. februar 1980 og afløser reglerne i direktoratets "Cirkulære af 6. juni 1979 om evaluering og om meddelelser til hjemmene", der hermed ophæves.

Ved vurderingen af, hvilke konsekvenser en elevs forsømmelser bør få med hensyn til indstillingen til eksamen, skal skolen tage hensyn til baggrunden for forsømmelserne (sygdom, familieproblemer, økonomiske vanskeligheder m.v.) og til elevens bestræbelser for trods forsømmelser at være rimeligt forberedt.

P.D.V.

Elsebeth Brander  
undervisningsinspektør



Angående mødepligt

(Til rektorerne for samtlige HF-kurser).

Der er mødepligt til undervisningen ved HF-kurserne.

De ny bestemmelser for mødepligten findes i HF-bekendtgørelse af 24. april 1974 i § 5, stk. 1 og 2, samt § 9, stk. 3.

Overholder kursisterne ikke betingelserne for at gå på kursus, skal der ske indstilling til direktoratet om bortvisning og eventuel overførelse til selvstuderende status.

Direktoratet skal herved anmode samtlige HF-kurser om at indrette deres administration af reglerne om mødepligt efter nedestående retningslinjer:

Kursisterne skal orienteres om mødepligten og om, hvilke forholdsregler kursus og direktoratet agter at benytte, hvis den ikke overholdes. Det er rektors pligt at sørge for mødepligtens opretholdelse. Der føres omhyggelig kontrol med kursistersnes fremmøde, såvel generelt, som i de enkelte fag.

Rektor drager omsorg for, at kurserne har en løbende oversigt over hver enkelt kursists samlede forsømmelse og forsømmelser i enkelte timer.

Forsømmelighed med aflevering af skriftlige opgaver, stile, rapporter m.m. sidestilles principielt med dage- eller timeforsømmelser.

Der er ikke fastsat nogen fast mødeprocent, men skønner kursus, at en kursist ved fortsat fravær i løbet af kursusforløbet vil komme op på et fravær, der kan begrunde bortvisning, skal rektor give kursisten en mundtlig advarsel. Studievejlederen bør samtidig gennem en samtale med kursisten forsøge at motivere ham (hende) til at møde til undervisningen.

Fortsætter fraværet trods den mundtlige advarsel, skal kursisten have en skriftlig advarsel i anbefalet brev.

Hvis heller ikke den skriftlige advarsel har den ønskede effekt, skal der almindeligvis ske indberetning til direktoratet. Forinden bør faglærerne og studievejlederen have haft lejlighed til at udtale sig og kursisten til at fremkomme med en redegørelse. Såvel udtalelse som redegørelse samt en oversigt over fraværet bilægges indberetningen, som kan have to former:

1) en indberetning om det store fravær, der munder ud i, at kursus trods alt er villig til at lade kursisten få endnu en chance, hvilket man beder direktoratet tage med i overvejelserne;

2) en indstilling om bortvisning af kursisten.

For stort fravær eller manglende aflevering af skriftlige arbejder blot i et enkelt fag kan medføre bortvisning fra kursus.

Det understreges, at mødepligtsadministrationen i modsætning til tidligere omfatter kursusforløbet som helhed. Mundtlig og/eller skriftlig advarsel givet i slutningen af 1. kursusår har således virkning også for det (de) følgende kursusår.

I ganske særlige tilfælde (og ifølge HF-bekendtgørelse af 24. april 1974 § 9, stk. 3) kan kursister, der f.eks. på grund af længere tids sygdom eller hospitalsophold har måttet forsømme undervisningen, efter direktoratets godkendelse få tilladelse til at fortsætte kursusundervisningen, dog således at de går til eksamen med selvstuderende pensum i de fag, hvor et sådant findes.

Nærværende skrivelse erstatter direktoratets skrivelse af 20. marts 1972.

(J.nr. 11-00-01/72.

Undervisningsministeriet, den 5. august 1974.

## REEKSAMINATION

Uddrag af cirkulære af 28. marts 1973

I henhold til undervisningsministeriets bekendtgørelse af 12. marts 1973 om eksamensordningen og karaktergivningingen m.v. ved studentereksamen og i gymnasiet, § 4, fastsættes følgende bestemmelser:

- 1 a. En gymnasieelev, der i et fag ved slutningen af 1. eller 2. gymnasieklasse har opnået årskaracteren 5 eller derover, og som ved afsluttende prøve til studentereksamen i faget ved udgangen af 1. eller 2. gymnasieklasse har fået karakteren 00 eller 03, kan forlange at blive underkastet ny prøve i faget i august/september.
- b. En gymnasieelev, der i et fag ved slutningen af 1. eller 2. gymnasieklasse, hvor undervisningen i faget afsluttes, har fået årskaracteren 00 eller 03, kan, hvis faget ikke er udtaget til prøve til studentereksamen, forlange at blive underkastet prøve i faget i august/september.
2. Rektor skal inden 1. juli meddele direktoratet, hvilke elever, der i henhold til 1. ønsker sig prøvet i august/september.
3. For en elev, der ønsker sig underkastet ny prøve, er eksamenskaracteren den ved reeksaminationen opnåede. For en elev, der i henhold til 1 b. ønsker sig prøvet, medtæller prøven i faget blandt de ti prøver, der kræves aflagt for, at man kan bestå studentereksamen.
4. Elever, der ved sygeeksamen bliver berettigede til den under 1 a. nævnte prøve eller som af sygdom forhindres i at aflægge den prøve i august/september, som de i henhold til 1 a. eller 1 b. var berettigede til, kan underkastes prøve i faget ved den efterfølgende maj/juni eksamenstermin.

Reeksamen, sygeeksamen og omeksamen ved højere forberedelseksamen følger reglerne i undervisningsministeriets bekendtgørelse af 24. april 1974 om højere forberedelseksamen med senere ændringer.

Er en elev berettiget til reeksamen, må man henvende sig til rektor, da der skal indsendes en ansøgning om det til direktoratet for gymnasieskolerne og HF.



ILLUSTRATIONER ER ELEVARBEJDE