



Danskernes Historie Online

Danske Slægtsforskeres Bibliotek

Dette værk er downloadet fra Danskernes Historie Online

Danskernes Historie Online er Danmarks største digitaliseringsprojekt af litteratur inden for emner som personalhistorie, lokalhistorie og slægtsforskning. Biblioteket hører under den almennyttige forening Danske Slægtsforskere. Vi bevarer vores fælles kulturarv, digitaliserer den og stiller den til rådighed for alle interesserede.

Støt vores arbejde – Bliv sponsor

Som sponsor i biblioteket opnår du en række fordele. Læs mere om fordele og sponsorat her: <https://slaegtsbibliotek.dk/sponsorat>

Ophavsret

Biblioteket indeholder værker både med og uden ophavsret. For værker, som er omfattet af ophavsret, må PDF-filen kun benyttes til personligt brug.

Links

Slægtsforskerens Bibliotek: <https://slaegtsbibliotek.dk>

Danske Slægtsforskere: <https://slaegt.dk>

120195



**GENTOFTE STATSSKOLE
OG
HF-KURSUS**

1980

DANMARKS
PÆDAGOGISKE
BIBLIOTEK

Gentofte Statsskole
Dahlénsstræde 5
2820 Gentofte

Rektor Vibeke Bjernum
Træffes bedst man., tirs., tors., fre., – 11,15-12,00
Anden træffetid kan aftales.

HF-studievejleder lektor Georg Møller
Gymnasie-studievejleder lektor Christian West
 adjunkt Klaus Kramshøj
Træffetid kan aftales

Skolens telefoner:
Rektor (01) 65 77 49
HF-studievejleder og insektion (01) 65 11 03
Lærerværelse (01) 65 30 47
Pedel (Aage Olesen) (01) 68 15 48

Sats og tryk: Compo Grafik Produktion ApS

Velkommen til de nye elever i 1. g og 1. HF.

Vi glæder os til at lære jer at kende og håber, I vil være med til at skabe et positivt klima med både arbejdsglæde og godt kammeratskab.

Dette lille skrift er dels en årsberetning om, hvad der er sket på skolen/kursus i skoleåret 1979/80, så I kan få et lille indtryk af, hvad her er foregået, men det indeholder også en række praktiske oplysninger, som både nye og gamle elever kan have glæde af at sætte sig ind i. Derfor beder jeg jer læse det grundigt og også lade jeres forældre kigge det igennem, da de nok er ligeså interesserede i at få noget at vide om gymnasiet og HF-kursus, som I er.

I vil sikkert hurtigt opdage, at vi er en skole, som kan lide at prøve noget nyt. Vi har mange forsøg igang for at prøve, om vi kan medvirke til at tilpasse ungdomsuddannelsen bedre til det samfund, vi lever i, og de interesser og ønsker de unge har.

Overgangen til gymnasium og HF-kursus kan ofte være vanskelig. For at I hurtigere og lettere kan finde jer til rette, arrangerer vi et særligt introduktionskursus, hvor der lægges vægt på, at I lærer hinanden at kende, både jeres klassekammerater, eleverne fra de andre klasser, jeres lærere og fagene.

Jeg håber, vi alle vil få det rart sammen i de følgende år – hjertelig velkommen.

Vibeke Bjernum

INDHOLDSFORTEGNELSE

FORSØG MED ERHVERVSPRAKTIK I GYMNASIET	5
--	---

FASTE INSTITUTIONER

Lærerråd	12
Fællesudvalg	12
Elevråd	12
Skolenævn	13
Skolefond	13

AKTIVITETER

Af skolens dagbog	14
Featureuge	16
Frisport	17
Kor	17
Skolekomedie	18
Studiekredse	19

MINISTERIELLE BESTEMMELSER

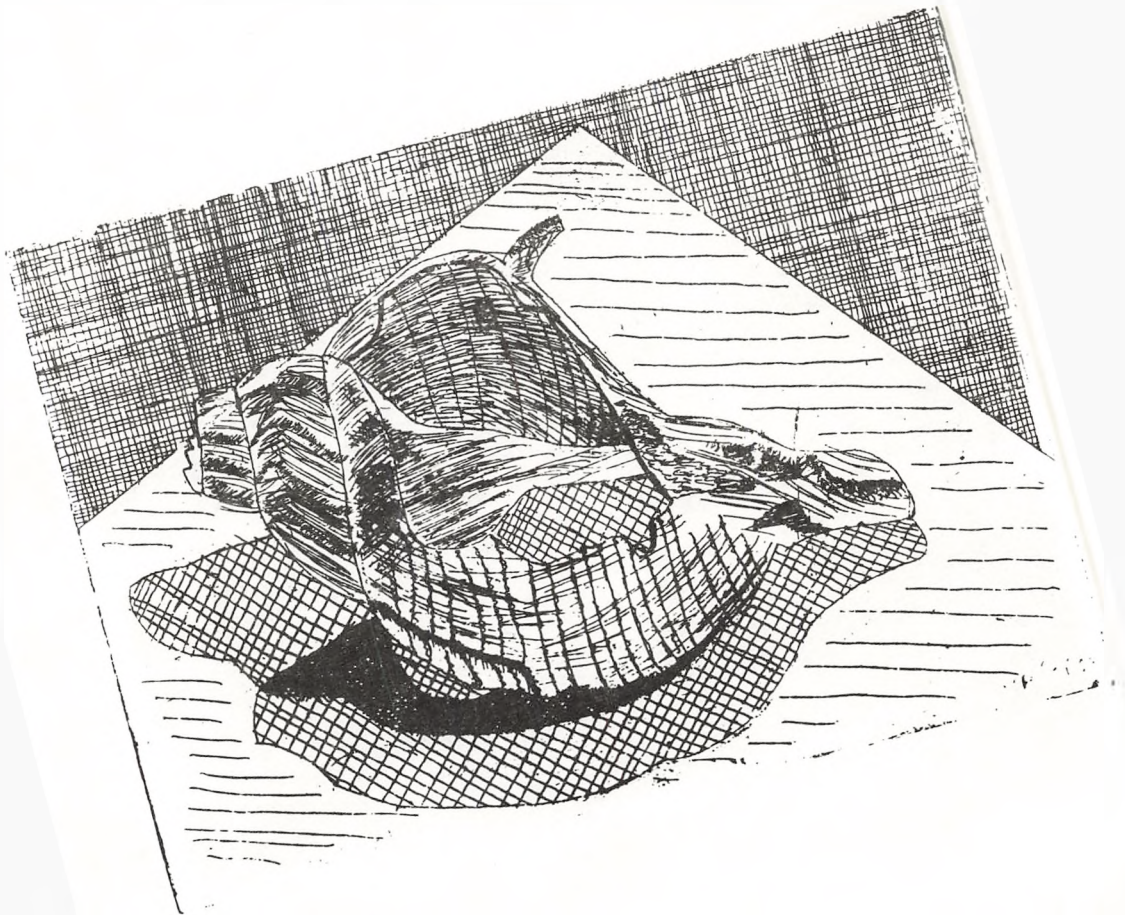
Mødepligt for gymnasieelever	22
Mødepligt for HF-elever	22
Forsømmelsesregistrering	23
Om eksamen	23

PRAKTISKE OPLYSNINGER

Biblioteket	28
Lærebøger	28
Studievejledning for HF	29
Studievejledning for gymnasieelever	29
Lærerliste	31
Teknisk og administrativt personale	35

APPENDIX

Cirkulære om evaluering m.m.	36
Cirkulære om mødepligt HF	38
Cirkulære om reeksamination	40



FORSØG MED ERHVERVSPRAKTIK I GYMNASIET

På Gentofte Statsskole er der for tiden et større grenklasseforsøg igang. Vore nuværende 3 g elever er fordelt på en særlig måde, i grenklasser, således at den enkelte klasses elever er samlet i alle timer.

Vi har haft den samme opdeling af eleverne i sidste skoleår, og i det følgende vil der blive redegjort for nogle erfaringer af forsøget, specielt med henblik på erhvervspraktikophold. Hovedtanken bag dette forsøg som helhed er i højere grad at inddrage verden udenfor skolen i undervisningen og desuden at give eleverne en mulighed for at se en større sammenhæng mellem de enkelte fag.

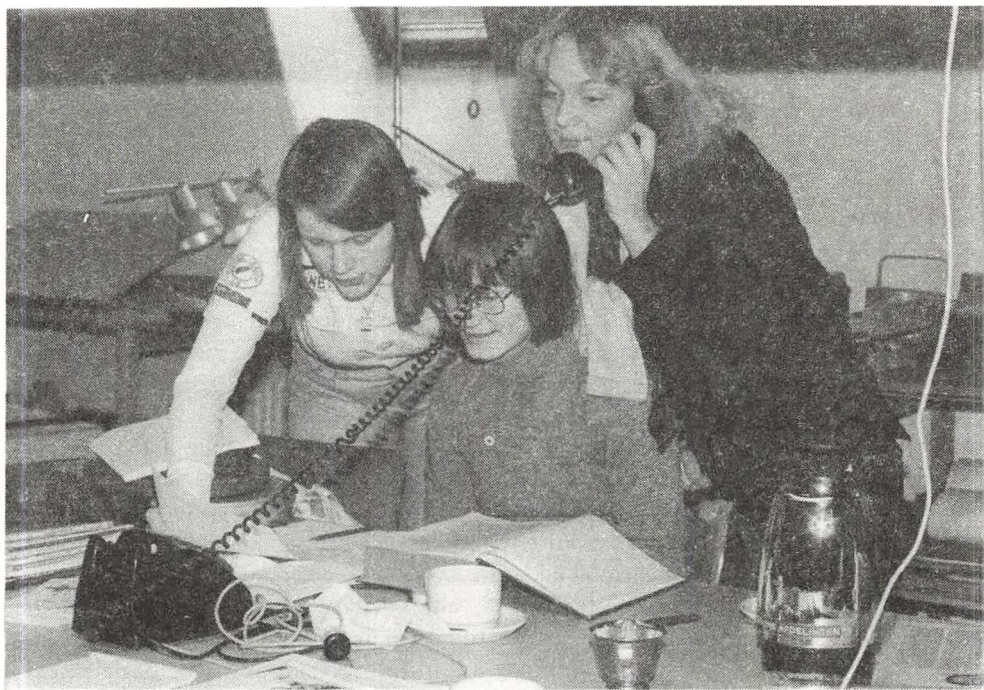
Et meget vigtigt element i forsøget har været at to klasser – en matematisk og en nysproglig – skulle gennemgå en eller flere perioder af praktisk erhvervsarbejde. Begge klasser har i foråret 1980 været ude i et sådant praktik-ophold, og her er kort skitseret forløbet og nogle af de erfaringer, vi har høstet:

For matematikerklassen faldt de to ugers praktikophold som afslutningen på en 3 måneders periode, hvori alle fag forsøgte at belyse emnet "Bolig og miljø". Emnet var valgt, så alle fag havde muligheder for at deltage. Af indholdet fra de forskellige fag kan nævnes: Matematik: Bærende konstruktioner, statik, Historie: Boligpolitik og økonomi i 70'erne, Fysik: Boligopvarmning og isolering, Geografi: Byplanlægning, Idræt: Arbejdsstillinger og boligindretning og Dansk: Tekster om boligformer.

Undervisningen var samordnet imellem de enkelte fag, og den sluttede inden praktikopholdet med et "mini-projekt", hvor eleverne i grupper på 4 i 10 dage skrev rapporter om nogle problemer indenfor boligsektoren (f.eks. Bolig og Energi, Fremtidens Bolig).

Praktikpladserne var udvalgt ud fra to kriterier: Vi ønskede pladser indenfor boligsektoren, hvor eleverne fungerede på mellemteknikerniveau. Vi ønskede desuden, at eleverne skulle have mulighed for at virke "professionelt", altså deltage i arbejdsprocessen. Dette krævede et stort forarbejde, og vi nåede frem til praktikpladser hos Rockwool, Boligministeriet, Steensen og Varming samt Teknologisk Institut, for blot at nævne nogle eksempler. Der var tilstræbt en blanding af offentlige og private virksomheder.

Den sproglige klasse arbejdede i en række fag (Historie, Engelsk, Tysk og Fransk) med emnet "menneskerettigheder" som oplæg til et en-uges ophold på forskellige humanitære hjælpeorganisationer (f.eks. Folkekirkenes Nødhjælp, Mellempolkeligt Samvirke, Røde Kors og Amnesty International). Ved netop at vælge internationale organisationer som praktiksteder mente vi at have klaret det problem, der ligger i, at de sproglige elever i praktikperioden også gerne skulle have lejlighed til at bruge deres sprogkunderskaber. Kontakten til hjælpeorganisationerne blev formidlet af klassens lærere, og selv om man næsten alle steder var yderst imødekommende, kunne vi lærere ikke sige os fri for en følelse af at stå med hatten i hånden, når vi henvendte os. Vi bad om en ydelse (arbejds-kraft!) uden at kunne garantere noget til gengæld – også selv om vi havde understreget, at eleverne virkelig skulle "bruges". Det hjalp dog på vores dårlige samvittighed, da organisationerne bagefter samstemmende erklærede, at deres arbejdsbyrde i forbindelse med arrangementet havde været beskeden.



Vi havde valgt at lade eleverne komme ud to og to, idet vi mente, at de kunne støtte hinanden både under arbejdet på skolen, og socialt i selve praktikken. Desuden er antallet af humanitære hjælpeorganisationer jo begrænset. En vis frygt for at eleverne skulle støtte hinanden for meget og således blive hæmmet i kontakten til organisationernes medarbejdere viste sig helt ubegrundet.

Det skal lige nævnes, at for begge klasser var det sædvanlige skoleskema brudt op både i oplægget til praktikopholdet og senere da rapporterne skulle skrives. Timerne i de deltagende fag var lagt i "blokke", så eleverne dagligt kunne arbejde selvstændigt med temaet i 3-4 timer i sammenhæng uden hensyn til de normale 45-minutters lektioner – en ordning både elever og lærere oplevede som meget frugtbar.

Hvordan forløb så praktikperioderne?

Eleverne syntes, at det var en succes. En taler i sin dagbog om "de bedste skoledage i mit liv". En del af deres begejstring må dog nok henføres til den afveksling i den daglige skolerutine, som perioden var.

Praktikstederne var også overvejende positive i deres bedømmelse. De unge faldt stort set godt til, og hvor man tidligere havde haft 9. klasses praktikanter fremhævede man gymnasiasternes større modenhed og selvstændighed, og understregede det vigtige i en grundig forberedelse af opholdet. Det har til gengæld været svært at deltage i egentligt arbejde på den korte tid.

Lærerne må give deres bedømmelse på baggrund af elevernes dagbøger, rapporter og spørgeskemaer. Det var kun i ringe grad, eleverne kunne udnytte deres almene gymnasieviden. Hos matematikerne blev kun den del af undervisningen, der faldt i emnet Bolig og Miljø anvendt, mens de sproglige skuffende nok ikke rigtigt fik lejlighed til at bruge deres sprogkundskaber.

Konkluderende kan vi fastslå, at det *kan* lade sig gøre at samarbejde med livet udenfor skolen, og eleverne er meget modtagelige. Det er et værdifuldt supplement til den teoretiske klasseundervisning, men det kræver et stort (ubetalt?) arbejde af lærere, elever og praktiksteder.

John Bernth og Jannik Johansen

2 elever fra 2abN skriver om praktikopholdet:

Vi har som led i det forsøg, vi deltager i her på vor skole, GS, været en uge uden for skolen. Da vor klasse arbejdede med et projekt, som hed "Menneskerettigheder", mente vi det ville være fordelagtigt for os, at komme i "praktik" på forskellige hjælpeorganisationer. Vi var begge på Folkekirkens Nødhjælp, og opholdet der var på mange måder udbytterigt.

Vi synes, det var meget stimulerende at komme uden for det kendte skolemiljø og opleve hvordan en helt anden arbejdsplads fungerer.

I ugen der gik, dannede vi os et godt billede af, hvordan en hjælpeorganisation er bygget op, hvilke afdelinger den er delt op i, hvordan den samarbejder med andre nationale og internationale hjælpeorganisationer og dens økonomi. Vi fik et godt indtryk af, hvordan Folkekirkens Nødhjælp formidler oplysninger om hjælpearbejdet via undervisningsmaterialer, landsomfattende kampagner, igennem dagspressen m.m.

Ved at læse om hjælpeprojekter i forskellige lande, har vi fået noget at vide om, dels hjælpeprojekternes opbygning og formål og dels om u-landenes historie, geografi, kultur, politik og sociale forhold. Dette var meget spændende fordi vi samtidig lærte noget om de mekanismer der er imellem i-lande og u-lande både historisk og i nutidigt perspektiv. At opholdet blev så udbytterigt skyldes ikke mindst den meget imødekommende og hjælpsomme modtagelse, vi fik på organisationen.

Vi erfarede, at det er svært at holde den røde tråd i "praktikugen". For os var det svært, fordi vi kun berørte et aspekt af menneskerettighedsproblematikken, nemlig de grundliggende menneskerettigheder i forbindelse med u-landene.

Vi ville gerne have arbejdet mere praktisk, da det var et af målene med praktikopholdet, men på det punkt blev vi skuffede, fordi man ikke kan komme lige fra gaden og umiddelbart sætte sig ind i arbejdsgangen. Ligeledes havde vi håbet at få mere brug for vores sprogkundskaber på en sådan international hjælpeorganisation.

Selvom man skal studere videre, synes vi, at det er sundt at "lette på skyklapperne" og komme i kontakt med det pulserende liv.

Inger og Bolette

2.F var i januar måned i 2 ugers erhvervspraktik på nogle arbejdspladser der alle var tilknyttet emnet "BOLIG". Byggecentrum, Murersvendenes Aktieselskab, HØM-huse, Teknologisk Institut, Boligministeriet, Steensen og Warming (rådgivende ingeniørfirma), Dansk Rockwool A/S og Husholdningsrådet var de virksomheder/institutioner der havde sagt ja til at have een eller flere praktikanter i de to uger.

Det havde selvfølgelig været ideelt, om der kun havde været een elev hvert sted. Men da det voldte problemer at finde virksomheder nok til os alle (12), var vi på nogle arbejdspladser nødt til at være to eller tre elever sammen.

Udbyttet af erhvervspraktikken var yderst forskellig fra praktiksted til praktiksted, og det er derfor svært at give en sammenfattende vurdering.

Efter de 14 dage skrev vi hver især en rapport med dagbog om vores oplevelser de forskellige steder og diskuterede for åben mikrofon i klassen. Under alle omstændigheder var det rart at vende blikket bort fra de trivielle klasselokaler og i stedet deltage mere eller mindre aktivt i det "pulveriserende" liv.

Michael 2. F

I skoleåret 1979/80 har også en af vore samfundssproglige klasser benyttet muligheden for at komme i praktik.

Praktikophold på københavnske dagblade.

I begyndelsen af december måned 1979 var 2a5 i forbindelse med undervisningen i samfundsfag og geografi på praktikophold ved tre forskellige dagblade. Formålet med disse praktikophold var at skabe en sammenhæng mellem på den ene side den teoretiske undervisning i samfundsfag og geografi og på den anden side erhvervslivet uden for skolen.

Forberedelsen til opholdet bestod for det første i en kort indføring i Danmarks generelle økonomiske problemer — specielt arbejdsløshedsproblemet, samt af en gennemgang af forholdene på det danske arbejdsmarked.

Disse generelle emner blev dernæst fulgt op af en mere indgående behandling af den grafiske branche med vægt på problemerne omkring indføring af ny teknik på de danske dagblade. — Klassen så i denne forbindelse filmen "De 141 dage" og en lysbilledserie om Times-konflikten. Endelig blev der afholdt et møde med en typograf fra Berlingske Tidende.

Herefter blev klassen delt op i tre grupper. En gruppe opholdt sig herefter en lille uge på Politiken, den anden gruppe på Berlingske Tidende og den tredje gruppe på Aktuelt.

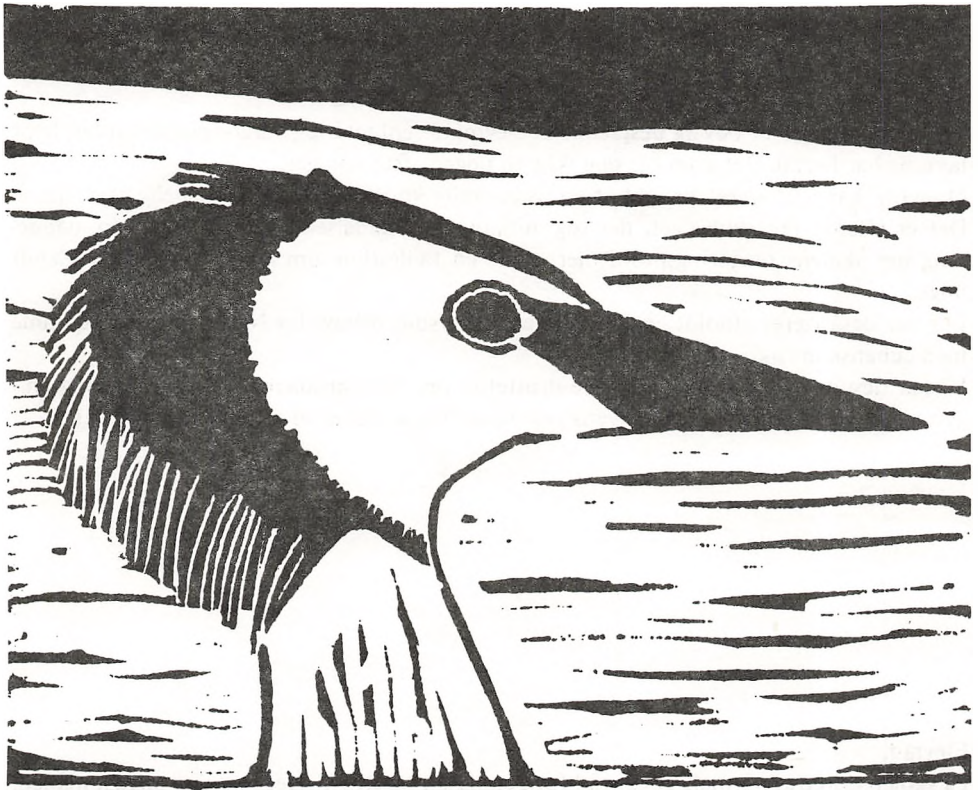
Da denne uge var overstået skrev hver gruppe en rapport om deres praktikophold. Rapporterne blev dernæst sendt til hver af de berørte dagblade og blev afslutningsvis diskuteret i klasserne sammen med repræsentanter fra Politiken og Aktuelt.

Der er vel næppe tvivl om, at denne form for undervisning virkede motiverende og afvekslende. Den mere teoretisk betonedede undervisning på skolen blev langt mere levende og vedkommende ved indragelse af praktikugen på aviserne. Samtidig virkede den varierede undervisningsform aktiverende på alle i klassen.

Men det skal vel også bemærkes, at udbyttet af specielt praktikophold varierede fra gruppe til gruppe afhængigt af, hvor gode muligheder, der blev stillet til rådighed på de enkelte aviser. Således viste det sig, at Aktuelt forstod at inddrage gruppen i det daglige arbejde på avisen, hvorimod Berlingske Tidende og vel især Politiken forsøgte at vise grupperne alle problemer og facetter af avisfremstillingen.

På trods heraf må det generelle formål for dette undervisningsforløb om den grafiske branches problemer, nemlig at skabe en sammenhæng mellem teori og praksis, siges at være blevet opfyldt. Endelig må praktikopholdet siges at have haft en gavnlig virkning på de sociale forhold og samarbejdsvejen i klassen.

2a5



FASTE INSTITUTIONER

Lærerråd.

Lærerrådet er i år blevet udvidet til at bestå af samtlige ansatte lærere, også vikarer. Dette hilses med glæde velkommen.

I øvrigt har årets arbejde været præget af en omfattende behandling af et sæt statutter for rådets virke.

Til de fleste af møderne har elevrepræsentanter været til stede, og rådet har på elevernes initiativ behandlet en række sager som f.eks. forslag om featureuge (vedtaget), om vinterferie (forkastet), samt om fri 1. maj (vedtaget, men senere underkendt af Direktoratet).

Fællesudvalg (der før hed Samarbejdsudvalg):

Fællesudvalget er et udvalg bestående af elevrepræsentanter og lærerrepræsentanter, hvor lærerne har flertal. Det kom i år dog ikke til nogen afstemninger.

Møderne har i år været præget af en usædvanlig konstruktiv og venskabelig atmosfære. Det er således fællesudvalget, der tog initiativ til afholdelse af fællestime og do. happening om skolens rengøringsproblemer, samt en fællestime om alkoholproblemer blandt unge.

Der har også været afholdt en fællestime med lysbilledshow fra Nicaragua, samt en time med cubansk musik.

Vi har desuden haft nogle uformelle drøftelser om flere problemer, f.eks. mødepligten i gymnasiet og HF og dens konsekvens ved indstilling af elever til afsluttende eksamen.

Elevråd.

På skolen oprettes normalt ét elevråd for gymnasiet og HF. Valget foregår i august måned.

Skolenævn

Skolenævnet er kontaktorgan mellem forældrekrædsen og skolen og behandler problemer af fælles interesse. Det er med til at fastlægge årets forældremøder, og rektor forelægger ved skolenævnsmøderne alle sager af almen betydning angående skolen, skolebyggeri, undervisningsforhold m.m. Desuden fungerer skolenævnet som bestyrelse for Gentofte Statsskoles Skolefond.

Skolenævnet består af 4 medlemmer valgt af forældrekrædsen og 2 medlemmer valgt af lærerrådet, desuden deltager en elev fra gymnasiet og en elev fra H.F. i møderne. Disse er valgt af Fællesudvalget. Rektor er formand for skolenævnet.

Skolenævnet 1978 – 1980

Formand:	Vibeke Bjernum	
Forældrerepræsentanter:	Grethe Juutilainen Bente Ballhausen	Holger Nerenst Ole Sorring
Suppleanter:	Niels Bloch	Cai Stilling Johansen
Lærerrepræsentanter:	Karsten Lawætz	Jytte Segal
Suppleant:	Otto Breinholt	

Gentofte Statsskoles Skolefond

Ved Gentofte Statsskole findes en skolefond, der gennem bidrag fra forældrekrædsen varetager en række meget vigtige opgaver, som vi faktisk kun kan løse ved hjælp af Skolefondens, da staten ikke yder tilskud til disse ting, f.eks.

- udgifter til introduktionsugen
- kunstnerisk udsmykning af skolen
- rejseudgifter til sportsstævner, m.m.
- støtte til skolekomedien
- Anskaffelse af musikinstrumenter

Fondens midler tilvejebringes ved årlige bidrag fra forældrekrædsen samt ved andre bidrag. Det årlige bidrag fastsættes af den enkelte, og opkrævning udsendes af fondens kasserer.

Gentofte Statsskole har 3 legater. Lektor Juuls mindelegat, Erik Bonnesens rejselegat og rektor Næsteds legat. Efter skolenævnets ønske, hvor også elever er med til møderne og efter lærerrådets beslutning samt med undervisningsministeriets godkendelse overføres disse 3 legater nu til skolefondens.

Disse penge anvendes specielt til støtte for mindrebemidlede elever, der ellers ikke har råd til at deltage i vore skolerejser samt til at støtte elever, som af forskellige grunde får akutte økonomiske problemer.

AKTIVITETER

"AF SKOLENS DAGBOG"

- 12.-17. august Introduktionskursus for 1. g og 1. HF.
17. august Introduktionsfest for hele skolen.
24. august 1. a ekskursion til Glyptoteket, Børn i antiken.
- 26.-28. august 3. a ekskursion til Sønderjylland.
31. august Fællestime, præsentation af kandidater til elevrådsledelse.
3. september 2. xyzN og 3. xyzN ekskursion til Plantefysiologisk Institut.
6. september Fællestime, Troels Østergaard, biolog, optakt til featureuge.
12. september 2. bS ekskursion til Islamisk Kulturcenter.
18. september Informationsmøde for 1. g og 1. HF med forældre.
19. september Atletikstævne for regionens gymnasier.
- 24.-28. september Feature-uge om temaet: Naturen – brug/misbrug.
27.-30. september 2. p rejse til Berlin.
28. september Finalestævne i atletik for piger.
3. oktober Fællestime om DGS og LAK.
5. oktober 3. a besøg på NOAH udstilling i Magstræde.
29. oktober Fællestime, Jens Bjerre viste filmen "Kina efter Mao".
6. november 2. xyzN besøg på Jægersborg mejeri.
- 28.-30. november 3. xF virksomhedsbesøg i Jylland og på Fyn.
3.- 7. december 2. aS praktikophold (se side 10).
4. december 2. xyzN besøg på Tuborg.
Åbent hus for 1. g og 1. HF med forældre.
6. december Skolens fødselsdag.
15. januar Oplysningsmøde om gymnasiet.
- 21.-28. januar 2. bS studietur til Rom.
22.-31. januar 2. xyzF praktikophold (se side 9).
23. januar Fællestime, Bjarne Verbik om alkoholproblemer.
4. februar Åbent hus for 2. og 3. g med forældre.
9.-16. februar 2. xyzN og K studietur til Athen.

- | | |
|-----------------|---|
| 10.-13. februar | 2. aS ekskursion til Silkeborg. |
| 11. februar | Blodbanken på besøg. |
| 18.-22. februar | 2. abN praktikophold (se side 8). |
| 19. februar | Grenvalgsmøde for 1. g med forældre. |
| 21. februar | Oplysningsmøde om HF. |
| 22.-29. februar | 2 xyzF studietur til Paris. |
| 3. marts | Studie- og erhvervsorienterende møde for 2. og 3. g samt 1. og 2. HF. |
| 6. marts | Fællestime, foredrag og lysbilleder om Nicaragua. |
| 15.-23. marts | 2. xyzS studietur til Prag. |
| 21. marts | Fællestime, Engelsk trup opfører kriminalspil. |
| 11. april | 1. z besøg på Glyptoteket. |
| 25. april til | |
| 4. maj | 2. abN og 2. aS studietur til Prag. |
| 6. maj | 2 bS besøg på Frilandsmuseet. |
| 7. maj | 1. a ekskursion til Sorø (Holberg). |
| 20. maj | 2. xyzK ekskursion til Holmegårds glasværk, papirfabrik, Fakse kalkbrud og Faxe bryggeri. |



Illustration af Hanne Rasmussen 1971

Naturen – brug/misbrug.

I sidste uge af september havde vi feature-uge, planlagt med alt for lidt rutine af for lille en flok elever og enkelte lærere. Dette taget i betragtning blev det egentlig en ganske god uge. Det daglige skema var strøget, og elever og lærere arbejdede i grupper på tværs af fag og klasser.

Emnet var "naturen – brug/misbrug".

Alle grupper sørgede for at blande praktisk og teoretisk arbejde, og alle sørgede for at komme uden for skolen også.

Nogle grupper arbejdede overvejende teoretisk med emner som "naturesamfund", "truede dyrearter", "forvaltning af naturen", "energi og natur", "jordens udvikling og fremtid", "naturkatastrofer – som følge af menneskers indgriben". Andre grupper var mest lagt an på praktisk arbejde: "lokale naturområder" med Gentofte Sø og mosen rundt om som område, "genbrugsgruppen" som lavede et mægtigt loppemarked, "foreningsgruppen" som målte vand-, luft- og støjforurening og "landbrugsgruppen" hvorfra et hold var på en biodynamisk bondegård i nogle dage. Også servicegrupperne arbejdede altovervejende praktisk: Film- og TV-gruppen som optog mest muligt af ugen – bl.a. interviews med elever, lærere og foredragsholdere, avisgruppen som udgav "Amøben" både før, under og efter ugen, revygruppen som tog kvalificeret gas på det hele i et optrin hver morgen, og – som den nok største succés i hele ugen – "økonamserne" som lavede sund og (så godt som) biodynamisk mad til hele skolen hver dag – sluttende med en prægtig festmiddag fredag aften.

Erfaringer fra ugen var, at planlægningen skulle have været bedre i gang længe før den kom det – rigtig fart på havde vi først de sidste tre uger – og at det især var det praktiske arbejde, der gav folk et udbytte udover det almindelige.

Begge dele vil blive husket ved kommende feature-uger, ikke også

Povl Milthers

Frisport.

Udover idrætsundervisningen (2 timer ugentlig) har vi mulighed for at oprette frivillig undervisning i "sport" uden for det almindelige skema. For at oprette sådant et hold kræves at mindst 10 elever melder sig – og deltager.

I det forløbne skoleår har der på Gentofte Statsskole været mulighed for at dyrke svømning (i Kildeskovshallen), volleyball og basketball hele året. I kortere perioder har der været oprettet hold i håndbol, rytmisk gymnastik, atletik og yoga.

I forbindelse med "frisporten" har skolen deltaget i Gymnasieskolernes atletikturnering. Pigerne nåede igen finalen. Dette var ikke mindst heldigt, da vi var værter for arrangementet af finalen. 126 piger fra hele landet blev indkvarteret hos elever fra skolen og deltog i det afsluttende stævne. På trods af hjemmebanefordel kom Gentofte Statsskole her ind på en ærefuld sidste plads – men vi træner igen til næste år – og da vi nu har et helt nyt sportsanlæg, skulle der være gode chancer for endnu en finaleplads.

Pigerne deltog også med held i volleyballturneringen, hvor vi nåede frem til mellemrunden. Drengene deltog i både volley- og basketball og ligesom pigerne i håndboldturneringen med gode resultater – i hvertfald rapporteredes altid, at man havde haft det sjovt. Til gengæld er det altid blodig alvor, når lærere og elever tørner sammen til den traditionelle håndboldkamp på skolens fødselsdag. Som sædvanlig trak eleverne det korteste strå

Året sluttedes af med en badmintonturnering. Denne havde som sædvanlig god tilslutning. Trods de trange forhold dystede mere end 80 elever og lærere i en uges tid i såvel single som double. I år havde man delt op i 2 kategorier øvede og mindre øvede. Dette gav flere "lige" kampe og meget motion.

Kor.

I foråret 1979 sagde koret ja til et samarbejde med en række andre gymnasier og Sjællands Symfoniorkester om en opførelse af Schuberts messe i Es-dur i foråret 1980. Indstuderingen af det lange værk krævede flid, tid og tålmod og forhindrede os næsten i at røre ved andet i dette skoleår.

Ved juleafslutningen opførte vi nogle satser af messen med klaverledsagelse, og da vi i april 1980 mødtes med de øvrige kor, symfoniorkestret og dirigenten Tomas Vetø, kronedes det store arbejde med nogle vellykkede koncerter på Kulsvierskolen i Hillerød, i Roskilde Domkirke og i Tivolis koncertsal.

Skolekomedien 1979/1980.

Forberedelserne til skolekomedien 1979/80 begyndte allerede i slutningen af august 1979. Der blev på skolen hængt lister op, hvor traditionelt elever fra 2. g og 1. HF kunne skrive sig på, hvis de havde lyst til at være med til årets skolekomedie. Det var der mange, der havde. Omkring 65 individer tilmeldte sig, og de første møder kunne begynde. Store, lange, dramatiske og udmattende møder, hvor vi så hinanden lidt an og forsøgte at nå til enighed om, hvem der skulle være skuespillere, sminkører, scenefolk, musikere, osv., hvilket stykke, der skulle vælges, hvem der skulle instruere, osv. — Alt i én pærevælling, da ingen af os havde erfaringer med at lave skolekomedie.

Efter mindst 100 møder i spisefrikvarteret var der generel enighed om at vælge det ”urgamle” lystspil fra 1926: STYRMAND CARLSSENS FLAMMER — ikke mindst på grund af stykket i sig selv, som de fleste fandt var håbløst åndsvagt, men mere på grund af manglende alternativer med en rollebesætning på over 35 (vi havde vedtaget, at alle, der ønskede en rolle, skulle have en — stor eller lille).

Efter endnu flere af de udmarvende møder, blev de mange roller fordelt, og det ”tekniske personale” fundet. Vi blev enige om, at alle skulle kunne deres roller til efter efterårsferien, hvor prøverne skulle begynde, men da ikke engang vort instruktørkollektiv på tre personer havde læst stykket, og ingen kunne deres roller ordentligt til efter ferien, begyndte modløsheden at brede sig, og de senere så benyttede ”hademøder” dukkede op.

Langsomt begyndte prøverne dog. 3-4 gange om ugen øvede vi i et klasselokale efter skoletid de 12 forskellige scener, samtidig med at vi løbende ændrede stykket, som ideerne meldte sig. Premieren var blevet sat til midten af december, så allerede i slutningen af oktober blev prøverne udvidet til også at omfatte weekenderne. Tiden gik hurtigt — alt for hurtigt. Pludselig skulle scenen sættes op, programmet laves og trykkes, lys og lyd være klar, musikken færdig, kullisser, kostymer og roller parate. Meget manglede stadig, da der kun var tre dage til generalprøven, og ingen kom vist ret meget til timerne i den sidste uge. Eget dødsfald var eneste gyldige grund til fravær.

Lige med ét skulle vi have premiere, og nerverne hos alle hang i laser. Der var udsolgt alle de tre aftener, vi opførte stykket. Resultatet af tre måneders arbejde skulle nu stå sin prøve. Alle var vi spændte på publikums reaktioner, men efter de første scener boblede lykken op i os, og vi jublede til hinanden: ”De griner, de griner!!!” Stykket, der varede næsten tre timer, blev, hvis vi kan tillade os at sige det, en meget stor succes, og vi svævede på små lyserøde skyer p.g.a. publikums begejstring i de tre dage.

Efter den traditionelle fest efter sidste opførelsesdag pillede vi hurtigt scenen ned og fik ryddet op søndag formiddag, alt imens det mere og mere gik op for os, at det, vores tilværelse udelukkende havde drejet sig om i tre måneder, lige med ét var forbi. — En mærkelig fornemmelse.

Det er klart, at der nok ikke blev brugt så megen tid på skolen i de tre måneder, som der måske burde, men på den anden side lærte alle vi implicerede en utrolig masse om tolerance, samarbejde, ansvar over for andre, planlægning, koordination, samt en bunke andre ting, som vi ikke ville have fået lært i den almindelige undervisning.

Efter skolekomedien er vi alle enige om, at vores skolekomedietid var den sjoveste og mest lærerige periode i vor hidtidige skoletid.

Ulrik Haagerup

Studiekredse.

I skoleåret 1979/80 har der været to arrangementer med det formål at optræne og indøve bedre læsevener hos deltagerne.

I efteråret var der en studiekreds, hvor vi arbejdede ca. 3 timer lørdag formiddag i 7 uger. Efter jul startede vi på opfordring af Gentofte kommune et aftenskolehold, som Gentofte kommunes fortsættelseskursus stod for. De fleste af deltagerne kom fra Gentofte Stats-skole.

I alt har 25 elever fra GS deltaget i disse to arrangementer, og der foreligger resultater fra to undersøgelser, som interesserede kan studere, og som kan fås hos Christian West i "socialen".

Det ligger allerede nu fast, at man påtænker at oprette et nyt kursus til efteråret.

I foråret 1980 deltog 14 gymnasie- og HF-elever i en studiekreds på fem aftener á tre timer om "Forskelle og ligheder mellem psykologi og astrologi" ledet af psykologilæreren Peter Nymand.

Deltagerne startede med at formulere ønsker, som viste sig at samle sig om fire hoved-områder: 1) filosofiske og videnskabsteoretiske overvejelser, 2) generel indføring i astrologi, 3) horoskopfremstilling for hver deltager (foretaget af læreren) og 4) øvelser i psykologi, specielt social perception d.v.s. hvordan man oplever sig selv og andre.

Vi nåede i grove træk de tre første punkter, men på grund af den forholdsvis korte tid nåede vi ikke det sidste.

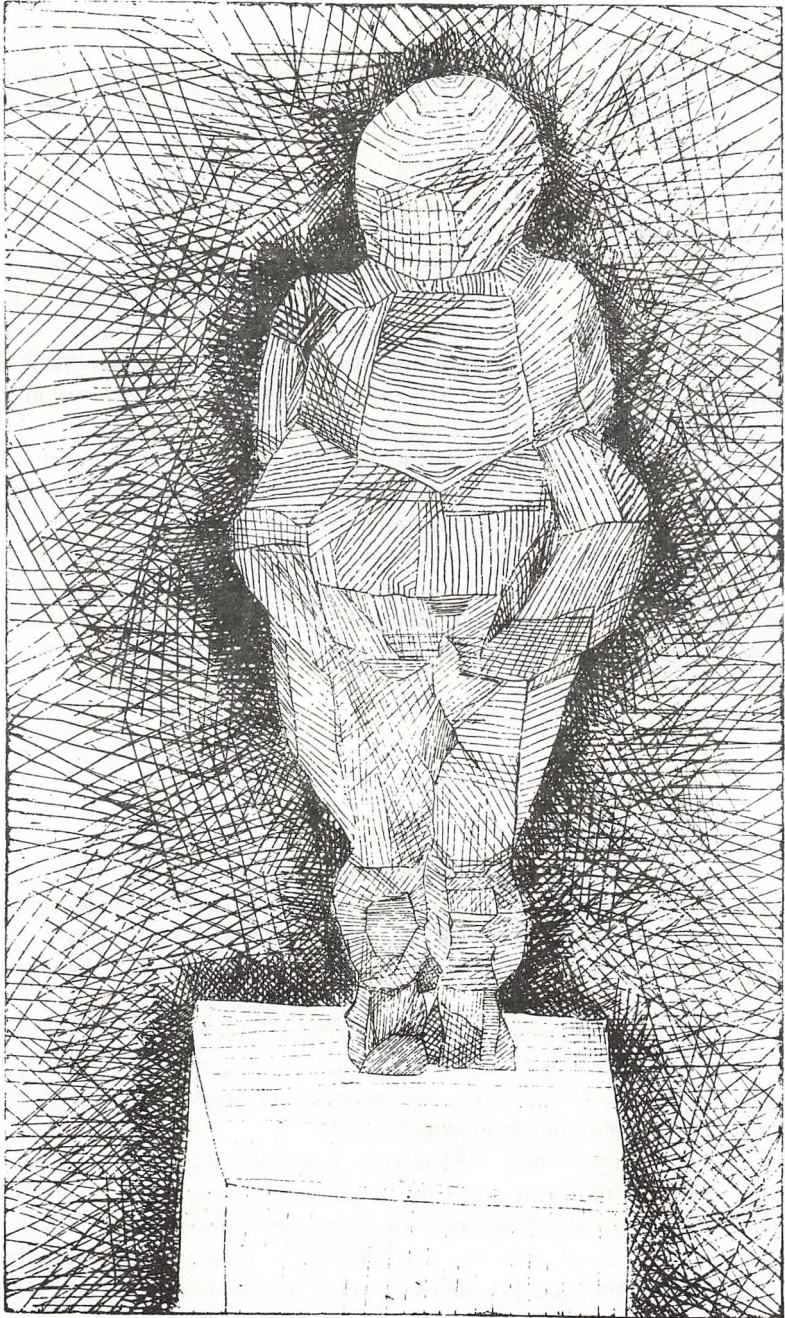
En anden gang vil flere timer være at foretrække.

Peter Nymand

I lighed med tidligere år har vi i skoleåret 1979/80 fået bevilget penge til oprettelse af en studiekreds i croquistegning. Croquis betyder egentlig meget hurtig tegning efter levende model, og målet hermed er at opøve og træne øjet i at opfatte og skildre den menneskelige krop og derigennem i det hele taget at udvikle iagttagelsesevnen. I 12 dobbelttimer har vi haft nøgenmodel og arbejdet med både meget hurtige figurtegninger, samtidig med at vi også har gået ind på en mere grundig og gennemarbejdet tegning af det menneskelige legeme.

De hurtige tegninger — fra 2 til 20 minutter — er vigtige for at optræne øjets opfattelse af proportioner og størrelser og i det hele taget for at kunne overskue en figur. I de mere gennemarbejdede ting har vi arbejdet dels i større format, dels med et mere indgående studie i opbygning af former til et sammenhængende hele og dels med mere gennemarbejdet studie af proportioneringen af menneskekroppen. Vi har arbejdet med blyant, kul og rødkridt og nogle af studiekredsens arbejder har været udstillet i gallerigangen i kælderens.

Lis Pallesen



MINISTERIELLE BESTEMMELSER

Mødepligt for gymnasieelever

Skolen skal føre nøje regnskab over elevernes forsømmelser, såvel forsømmelser af dage og enkelttimer som manglende rettidig aflevering af skriftlige opgaver. Hvis en elev efter skolens skøn forsømmer for meget, får eleven først en mundtlig advarsel. Hvis det ikke hjælper, følges den op af en skriftlig advarsel. Hvis elevens forsømmelser stadig fortsætter, skal der ske indberetning til Direktoratet, som så vil tage stilling til, om eleven kan komme til eksamen ved skoleårets slutning.

Baggrunden for, at eleverne skal følge undervisningen regelmæssigt og aflevere de skriftlige arbejder til aftalt tid er, at eleverne gerne skal skaffe sig det bedste mulige grundlag for senere videre uddannelser, men også at eleverne ikke kommer til studentereksamen i alle fag. I de fag, som udgår til studentereksamen, bliver årskaraktererne overført som eksamenskarakterer, og kan læreren p.gr.a. elevens forsømmelser ikke give en årskarakter, kan eleven ikke bestå studentereksamen.

Med hensyn til rettidig aflevering af skriftlige opgaver er problematikken den, at der i de skriftlige fag skal afleveres et bestemt antal opgaver i løbet af skoleåret. Når læreren har modtaget opgaverne på den fastsatte dag, retter han/hun dem hurtigt, for at de kan blive gennemgået i klassen, mens eleverne endnu kan huske, hvordan de har løst opgaverne og derfor kan få størst muligt udbytte af rettelserne. Hvis eleverne ikke har afleveret opgaverne, før de bliver gennemgået, kan de bare skrive opgaven af efter lærerens gennemgang, og de får derfor ikke det tilsigtede udbytte, nemlig at prøve at løse opgaverne selv.

Se mødepligtscirkulære side 36.

Mødepligt for HF-studerende.

Først det neutrale, nemlig uddrag af direktoratets bestemmelser om mødepligten (bek. 240474, § 5, stk. 1-2 og § 9, stk. 3 samt med 050874): "De studerende har pligt til at deltage i undervisningen og til at udføre de skriftlige arbejder, som forlanges". "For stort fravær eller manglende aflevering af skriftlige arbejder i blot et enkelt fag kan medføre bortvisning".

Mødepligten og administrationen af denne er et tilbagevendende debatemne både blandt elever og lærere. Det vil nok også være tilfældet i det kommende skoleår. Der findes ingen lovlige forsømmelser. F.eks. betragtes deltagelse i eget bryllup, svigermors begravelse, hospitals- eller ferieophold som almindeligt fravær!

Direktoratets bestemmelser om mødepligten begrundes bl.a. med, at skolen skal dokumentere elevens studieegnhed, når denne søger Statens Uddannelsesstøtte. Og studieegnhed måles faktisk i fremmødet og deltagelsen i undervisningen. Man kan også se kravet om mødepligt som et udtryk for folketingets ønske om en "øget effektivitet" inden for uddannelsesområdet. Jvf. de eksisterende adgangs begrænsninger til højere uddannelser.

Registreringen af elevernes forsømmelser foregår ved, at læreren i hver time foretager en afkrydsning på en dertil indrettet blanket.

Efter hver måned tælles forsømmelserne sammen og en samlet oversigt over hver enkelt elevs forsømmelser slås op på klassens opslagstavle. Passer kontorets oversigt ikke med elevens egne optegnelser, bedes man med det samme henvende sig til kontoret, så fejlen kan findes og blive rettet.

De røde ringe, der bliver sat på forsømmelseslisterne om visse elevers forsømmelser, tilkendegiver, at forsømmelserne skønnes for høje, og at der er risiko for mundtlig eller skriftlig advarsel.

Hvis en elev forsømmer mere end en uge bedes man give skolen besked.

Om studentereksamen.

For at bestå studentereksamen skal man bestå på årskarakterer for sig og eksamenskarakterer for sig. I begge tilfælde gælder, at man både skal have 5,5 i gennemsnit og opfylde 13-reglen, d.v.s., at summen af de to laveste karakterer plus gennemsnittet af resten af karaktererne tilsammen skal give 13.

Om HF-eksamen.

HF er en eksamen og derfor gives der kun eksamenskarakterer. For at bestå denne eksamen skal ovenstående regler opfyldes.

Om eksamen.

Under visse omstændigheder kan både gymnasieelever i 1. og 2. g samt HF-studerende tage en eksamen om. Reglerne fremgår af HF-bekendtgørelsen § 11 og af Reeksaminationscirkulæret (se side 40).

PRAKTISKE OPLYSNINGER

KONTORTIDER

Betty Nessgaard: (BN) dagl. kl. 8-13.

Lise Storr-Hansen: (SH) dagl. kl. 9-14.

Pedellen: dagl. kl. 10.-11.30 og kl. 13.30-16.30.

Socialen: dagl. i spisefrikvarteret.

ADRESSE- OG TLF.-ÆNDRINGER

Meddeles straks på kontoret.

AFLEVERING AF OPGAVER

hvis læreren ikke træffes: i lærerens boks på lærerværelset.

ATTESTER, UDLEVERING OG/ELLER UNDERSKRIFT PÅ KONTORET

Befordringsgodtgørelse.

Lægeattester til gymnastik, ved sygdom af længere varighed (4 uger).

Statens Uddannelsesstøtte.

Bekræftelse på skolegang.

Session.

Udskrift af eksamensprotokol.

AUDIOVISUELLE HJÆLPEMIDLER (båndoptager m.v.)

Evt. fejl ved apparater meddeles til EC, med hvem man også aftaler udlån og opstilling ved specielle arrangementer på skolen.

BEFORDRINGSODTGØRELSE

Alle elever hvis samlede skolevej (frem og tilbage) er mindst 18 km kan søge om befordringsgodtgørelse.

Ansøgningsskema udleveres hos BN.

DISPENSATIONER

Fritagelse for religion: gymnasieelever: henv. rektor

Fritagelse for religion: HF-elever: henv. studievej.

Fritagelse for gymnastik: lægeattest fås hos BN

Ordblindhed: dispensation fra 13-reglen (se s. 23) *kan* gives – dog kun til elever, som i 3. g/2. HF har været til en speciel prøve (henv. rektor).

DUPLIKERING

Papir og stencils til sprit-duplikator fås hos faglæreren.

Sprit-duplikator findes i opholdsrummet udenfor spisesalen.

Fejl ved maskinen meddeles til BN.

EKSKURSIONER

Alle ekskursioner af mere end en dags varighed skal forelægges lærerrådet til høring. Der skal foreligge et skriftligt oplæg, hvoraf det fremgår, at det faglige indhold af ekskursionen ligger i klar forlængelse af et givent undervisningsforløb.

Både 1., 2. og 3. g kan få tilladelse til at rejse og foretage ekskursioner. (På HF kan ekskursioner ikke finde sted).

FERIE OG FRIDAGE

For skoleåret 1980/81 (1. august 1980 — 31. juli 1981) er der for statens gymnasieskoler, studenterkursus og Statens kursus til højere forberedelseksamen fastsat følgende fridage og ferier (de nævnte dage medregnes):

1980

Sommerferie:	(mandag den 23. juni)	til fredag den 8. august
Efterårsferie:	mandag den 20. oktober	til fredag den 24. oktober
Juleferie:	tirsdag den 23. december	

1981

		til fredag den 2. januar
Påskeferie:	mandag den 13. april	til tirsdag den 21. april
Grundlovsdag:	fredag den 5. juni	
Sommerferie:	mandag den 22. juni	til (fredag den 7. august)

Hertil kommer de lørdage samt søn- og helligdage, som ikke er omfattet af ovenstående. Antallet af ferie- og fridage i skoleåret 1980/81 udgør herefter 165).

FORESPØRGLER

Vedr. læreres fravær: inspektionskontoret efter kl. 12 (er læreren ikke kommet 10 min. ind i en time: meddelelse til inspektionskontoret).

Ansøgning om at få fri fra skole: henvendelse rektor.

FORSIKRING

Vi henstiller til jer at sørge for, at I (gennem jeres forældre) er ansvars-, ulykkes- og tyveriforsikrede. Ødelæggelse af skolens inventar (ruder der slås itu, inskriptioner på vægge m.m.) vil medføre erstatningskrav.

FORÆLDREMØDER

I løbet af året afholdes et antal forældremøder:

Primo september: Møde for 1. g og 1. HF hvor der gives en almindelig orientering om skoleforhold.

Primo december: åbent hus for 1. g og 1. HF hvor man har mulighed for at møde de enkelte lærere og drøfte standpunkt.

Medio februar: Åbent hus for 2. og 3. g og 2. HF.

Medio februar: Grenvalgsmøde for 1. g hvor der orienteres om de muligheder de forskellige grene giver, når et videre studieforløb skal vælges.

GLEMTE SAGER

Henvendelse pedellen.

HF

Personlig rådgivning: henvendelse studievejleder.

Tilvalg: henvendelse studievejleder.

Speciale: henvendelse kontoret (blanketter, papir, aflevering).

Eksamen, tilmeldelsesblanketter afleveres på kontoret.

HUSAPOTEK

Henvendelse på inspektionskontoret.

KARAKTERER

Der gives standpunktskarakterer i gymnasiet i december, i marts og ved skoleårets afslutning.

Karaktererne meddeles ved fotokopi af skolens karakterblad.

KRIDT/SVAMPE

Henvendelse pedellen.

LOKALER UDENFOR SKOLETID (gymnastiksal, møder m.v.).

Henvendelse rektor + pedel.

MORGENSAMLING

Hvis der er meddelelser, kan der kaldes til samling i frikvarteret kl. 9.35 på gangen på 1. sal.

PARKERING

Parkeringspladserne umiddelbart foran skolen er forbeholdt skolens personale.

Elever kan parkere på de 15 pladser overfor skolen, evt. må man benytte Kirketorvet eller omkringliggende gader.

PENGE

Deponering hos rektor.

POST

Afhentes på inspektionskontoret.

RINGETIDER

8.00 – 8.45

8.50 – 9.35

9.45 – 10.30

11.00 – 11.45

11.55 – 12.40

12.50 – 13.35

13.45 – 14.30

14.35 – 15.20

SKEMAÆNDRINGER OG AKTUELLE OPLYSNINGER

Se dags-dato tavlen.

STATENS UDDANNELSESSTØTTE

Alle elever over 18 år kan få statsgaranteret lån.

Alle elever over 18 år har mulighed for at få stipendium, hvis forældrenes indkomst ikke er for høj.

Nærmere oplysninger fås hos stipendieudvalget i begyndelsen af skoleåret.

SKOLEREJSER

1. *Studierejser* med eksamensrelevant stof og forberedt i timerne. Motiveret og detaljeret studieplan indsendes til Direktoratet til godkendelse.

Kan foregå i skoletiden, men *alle* klassens elever skal være villige til at deltage.

Sådanne studierejser må lægges i ugen før efterårsferien i 2. g.

Beslutning om rejsen og aftale med lærere senest 1. april i 1. g.

Enkelte legater kan søges.

2. *Almindelige skolerejser* skal lægges i ferien. 2 skoledage i forbindelse med ferien kan inddrages. Deltagelse er frivillig. Aftale med lærere i god tid af hensyn til bestilling af rejsen.

TELEFON

Box i kælderen. Ved samtaler i skolens ærinde fås telefonpenge på regnskabskontoret.

UDTALELSER

Henvendelse rektor.

Biblioteket

Skolens bibliotek er også jeres læsesal. Her kan I arbejde i mellemtimerne, og da der gerne skulle være arbejdsro, må samtale og gruppearbejde foregå i lænestolene på gangen, hvis der er andre, der skal læse på biblioteket. Ønskes udvalgsmøder afholdt på biblioteket, kan dette kun ske efter forudgående aftale med bibliotekaren.

Samarbejdsudvalget har vedtaget, at biblioteket skulle være et af de få fristeder på skolen, hvor der ikke må ryges.

Håndbøger (med *rødt* mærke bagpå) må kun benyttes på stedet og *ikke hjemlânes*. Nogle bøger har *blåt* mærke, f.eks. Grimbergs verdenshistorie, som gerne skulle være til rådighed hele tiden; disse bøger kan altså heller *ikke hjemlânes*.

Kun de bøger, der har grønt mærke, kan hjemlânes.

Endelig findes her en tidsskrifthyldede samt et par skrivemaskiner til fri afbenyttelse.

Bøgerne er opstillet efter skolefag i stedet for efter decimalsystemet. Inden for hvert fag følger de dog stadig decimalsystemet. Kartotekskortene er mærket med både fag og decimaltal.

Når I ønsker at låne en af bøgerne med grønt mærke, så følg venligst denne fremgangsmåde:

- 1) Udfyld *to* lånesedler (som ligger i kassen oven på kartoteket)
- 2) Anbring *den ene* låneseddel i et rødt fanekort (findes samme sted) og stil dette på hylden på bogens plads.
- 3) Læg *den anden* seddel i bibliotekarens kasse på skrivebordet.
- 4) Aflever bogen *inden 1 måned fra lånedato* til bibliotekaren eller læg den i kassen på skrivebordet.

Obs! Sæt aldrig selv bogen på plads, det griber forstyrrende ind i kontrolsystemet og medfører bl.a., at I bliver rykket for bogen.

Hjælp allesammen med til at holde styr på bøgerne, så biblioteket kan fungere så godt som muligt.

Lærebøger

Lærebøger udlânes gratis til alle elever på følgende vilkår:

Bøgerne skal ved modtagelsen forsynes med beskyttelsesbind – helst ufarvet, gennemsigtigt plastbind – og med navn, ligesom skemaet på bindets inderside skal udfyldes.

Den enkelte elev må selv sikre sig, at hun/han modtager et anstændigt eksemplar af alle de bogsæt, der udleveres til klassen, både ved skoleårets start og i årets løb.

Fejl og mangler skal snarest meddeles til boginspektør

For bøger, der udleveres ved starten af skoleåret, udløber fristen for klager fredag den 29. august. Boginspektør træffes indtil da, hver dag i ti-frikvarteret på lærerværelset.

Resten af året vil der være faste ugentlige træffetider (se opslag på døren til biblioteket).

For bøger, der forsvinder eller ødelægges, vil skolen kræve erstatning.

Studievejledning for gymnasiet.

På skolen er der to almindelige lærere, som er ansat som studievejledere for gymnasie-eleverne. Studievejledningen foregår dels kollektivt dels individuelt.

Den kollektive vejledning består bl.a. i studieteknik og orientering om grenvalget i 1. g. I 2. g vil der ske en grundig gennemgang af studie- og erhvervsvalget efter studentereksamen – vi behandler her adgangsbegrænsningen, statens uddannelsesstøtte, boligforhold, forskellige typer af uddannelse, beskæftigelsesmuligheder m.v. Der vil i 3. g ske en yderligere information om de videregående uddannelser og tilmeldingen hertil og en orientering om mulighederne for en eventuel direkte indgang i erhvervslivet.

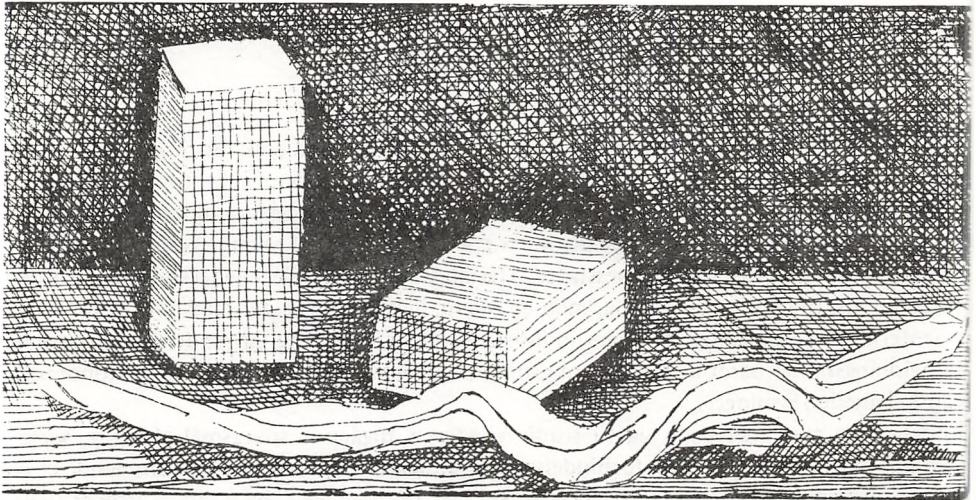
Den individuelle vejledning foregår ved samtaler med studievejlederen i og uden for hans kontortid. Denne vejledning kan dreje sig om mange forskellige forhold: en uddybning af den kollektive gennemgang, personlige problemer, ”gymnasie”studieproblemer, økonomiske problemer, ordblindhed og andre handicaps. Hvis du i din gymnasietid støder på nogle problemer, du gerne vil diskutere med en anden, kan du altså altid komme til studievejlederen.

Studievejlederkontoret – ”Socialen” – er endvidere åbent i hvert spisefrikvarter og alle kan komme og få konkrete oplysninger eller aftale tid. Skolen har også her haft besøg af en hel række gamle elever, der har fortalt om deres aktuelle uddannelse eller erhverv.

Studievejledning for HF.

Ved skolen findes en studievejleder, d.v.s. en almindelig lærer, som får timerreduktion for at tage sig af HF-elevernes mere eller mindre specielle problemer. F.eks. tilvalgsordningen, 2. års opgaven, forskellige dispensationer (ordblindhed, fritagelse for undervisning i enkelte fag, støtteundervisning, mødepligtsovertrædelser m.m.) samt eksamenstilmelding og ansøgninger til Statens Uddannelsesstøtte. Herudover giver studievejlederen undervisning i studieteknik (ingen patentløsning, men en hjælp, hvis man arbejder med det) og erhvervsorientering (de forskellige studiers indhold, varighed, placering, anvendelsesmulighed og tilmeldningsfrister samt adgangsbegrænsning – arbejdsløshed plus praktiske/økonomiske vanskeligheder/løsninger).

Endelig kan man henvende sig til studievejlederen angående spørgsmål af faglig, social, økonomisk og personlig art i forbindelse med uddannelsen (oversat: vedkommende er en slags sjælesørger, bussemand og hyggeonkel der normalt ved, hvordan ”sorteper” skal gives videre). Der er kontortid 2 gange om ugen, men frikvarter, fritimer og – i undtagelsestilfælde – nattetimer kan også tages i brug.



LISTE OVER FASTANSATTE LÆRERE

adjunkt Ove Rimi Andersen Tolvkarlevej 261 – 3400 Hillerød	OA tysk, fransk (03) 25 30 49
adjunkt John Bernth Skytebjerg 41 – 2850 Nærum	JB tysk, gymnastik (02) 80 62 63
rektor Vibeke Bjernum Henning Bojesensvej 7 – 2820 Gentofte	VB historie, oldtidskundskab (01) 65 44 24
adjunkt Eskil Blauenfeldt Svanemøllevej 1 – 2100 København Ø	EB matematik (01) 29 10 23
adjunkt Einar Carstensen Vespervej 24 – 2900 Hellerup	EC matematik, fysik (01) 62 13 54
lektor Marianne Christiansen Rødovrevej 313, 1.tv – 2610 Rødovre	MC engelsk, gymnastik (01) 41 19 94
adjunkt Kirsten Cornelius Strandvejen 322 – 2930 Klampenborg	CO gymnastik, historie (01) 63 70 79
adjunkt Inge Dalsgaard Hovmarksvej 9 – 2920 Charlottenlund	ID dansk, engelsk (01) 63 24 48
lektor Jens Damgaard Jægersvang 22 – 3460 Birkerød	DA matematik, fysik, kemi (02) 81 50 46
adjunkt Lis Henriksen Kvædevej 73 – 2830 Virum	LH historie, gymnastik (02) 85 36 34
adjunkt Erling Iversen Slejpnærgade 2, 1.th – 2200 København N	EI matematik, fysik (01) 81 13 82
lektor Gunnar Jansson Bastkær 3, Smørumnedre pr. 2760 Måløv	GJ biologi, geografi (02) 97 31 96
lektor Vibeke Jansson Bastkær 3, Smørumnedre pr. 2760 Møløv	VJ biologi (02) 97 31 96

lektor Per Dal Jensen Plantagevej 42 – 2820 Gentofte	DJ fysik, kemi (01) 68 05 17
adjunkt Paul Jannik Johansen Jahnsensvej 27 B – 2820 Gentofte	JJ fysik, matematik (01) 65 13 49
adjunkt Ruth Jørholt Hegnsvvej 83 – 2850 Nærum	JØ fransk, dansk (02) 80 09 98
adjunkt Peter Kuhlman Andersen Neksøvej 7, 2860 Søborg	PK, samfundsfag, historie (01) 67 60 81
adjunkt Karsten Lawætz Bakkevej 20 B – 2830 Virum	KL fransk, musik (02) 42 28 76
lektor Allyn Lund Ved Renden 29 – 2860 Søborg	AL dansk, religion (01) 67 51 95
adjunkt Else Lützhøft Teglværksvej 27 – 3460 Birkerød	EL dansk, film (02) 81 82 31
lektor Kurt Madsen Rødovrevej 313 1.tv – 2610 Rødovre	KM matematik, fysik (01) 41 19 94
adjunkt Povl Milthers Håbets allé 61 – 2700 Brønshøj	PM dansk, religion (01) 28 38 56
lektor Frithjof Mosegaard Frændevej 4, st – 2860 Søborg	MO engelsk, gymnastik (01) 56 15 07
lektor Georg Møller Lerholmvej 1 – 2750 Ballerup	GM biologi, geografi (02) 97 88 10
adjunkt Klaus Kramshøj Pedersen Herluf Trollesgade 19, III – Kbh. K	KK samfundsfag, dansk (01) 13 67 58
adjunkt Hans Rørbech Olesvej 12 – 2830 Virum	HR fysik, matematik (02) 83 03 16
adjunkt Elsebeth Dybro Sanden Søtoften 10 – 2820 Gentofte	ES dansk, geografi (01) 65 43 34

adjunkt Jytte Segal
Vandtårnsvej 27 B – 3460 Birkerød

JS engelsk, oldtidskundskab
(02) 81 53 33

adjunkt Jørgen Finn Bæk Simonsen
Bakkedraget 16 – 3460 Birkerød

SI historie, religion
(02) 81 44 91

adjunkt Leif Sonntag
Bøgehøj 12 – 2900 Hellerup

LS gymnastik, matematik
(01) 61 04 05

lektor Nanna Linde Thormann
Skovlodden 17 – 2840 Holte

NT historie, religion
(02) 42 12 80

adjunkt Hans-Jørgen Vind
Estersvej 15, II th – 2900 Hellerup

HV engelsk, musik
(01) 62 59 48

lektor Chr. West
Mosebakken 5 – 2400 København NV

W fransk, latin, erhvervsorientering
(01) 60 25 45

I skoleåret 1979/80 har følgende været ansat som timelærere:

stud. mag. Henrik Cornelius	gymnastik
cand. mag. Magda Goldschmidt	geografi
cand. scient. Flemming Gutheil	idræt, kemi, fysik
cand. mag. Anne-Grete Hermansen	samfundsfag, fransk
cand. mag. Lone Haugstrup	fransk
cand. mag. Alice Holmgaard	dansk, film
cand. psyk. Peter Nymand	psykologi
kunstpædagog Lis Pallesen	formning
stud. scient. Leif Raavad	matematik
cand. mag. Inge Mark Smidt	engelsk, fransk
stud. mag. Christen Stubbe Teglbjærg	musik
cand. mag. Marianne Zibrandtsen	dansk

I skoleåret 1979/80 har følgende fungeret som vikarer i kortere eller længere perioder:

cand. scient. Tove Gøricke
mag. art. Arne Søby Christensen
stud. mag. Suzanne Aaboe
cand. scient. Jens Christensen
cand. scient. Anna Marie Hellmers
stud. mag. Alex Rose
stud. mag. Jørgen Carl
stud. scient. Niels Fischer Petersen
stud. mag. Marianne Høhlholm Wittenkamp
exam. scient. Nikolaj Ivan

TEKNISK OG ADMINISTRATIVT PERSONALE 1980-81

Administration	adjunkt Eskil Blauenfeldt adjunkt Lis Henriksen lektor Per Dal Jensen adjunkt Peter Kuhlman
Boginspektion	cand. mag. Magda Goldschmidt
Bibliotek	adjunkt Jytte Segal
Skemalægning	lektor Per Dal Jensen
Tilsyn med samlingen i fysik og kemi	lektor Per Dal Jensen adjunkt Jannik Johansen adjunkt Hans Rørbech
Tilsyn med samlingen i biologi og geografi	adjunkt Vibeke Jansson
Tilsyn med AV-midler	adjunkt Einar Carstensen
Sekretærer	Betty Nessgaard Lise Storr-Hansen
Pedel Pedelmedhjælper	Aage Olesen Thomas Vikstrøm

Eleverliste

Vi håber meget at der i lighed med de sidste år bliver lavet en skolehåndbog. Denne bog indeholder alle elevernes navne, adresser og telefonnumre samt billede. Endvidere vil de enkelte klassers telefonkæder være aftrykt.

Cirkulære om evaluering og meddelelser til hjemmene.

I henhold til undervisningsministeriets bekendtgørelse af 12. marts 1973 med senere ændringer om eksamensordningen og karaktergivningene m.v. ved studentereksamen og i gymnasiet §§ 7, 21 og 22 fastsættes følgende bestemmelser.

A. Når læreren og eleverne i en klasse har planlagt arbejdet i et fag for en vis periode under lærerens ansvar for, at bestemmelserne for faget i undervisningsministeriets bekendtgørelse nr. 322 af 16. juni 1971 med senere ændringer om undervisningen i gymnasiet og om fordringerne ved og eksamensopgivelserne til studentereksamen overholdes, skal undervisningen i den pågældende periode løbende evalueres, så elever og lærer får information om udbyttet af undervisning og arbejde. Metoder og midler til evaluering af den enkelte elevs og elevgruppes udbytte af undervisningen må aftales mellem lærer og elev, således at man dels skaffer sig evalueringresultater med henblik på den videre tilrettelæggelse af undervisningen og dels give læreren mulighed for — for eksempel ved samtale, iagttagelse og diagnostiske prøver — at skaffe sig indtryk af den enkelte elevs faglige standpunkt.

B. I hvert af de fag, hvori der til studentereksamen gives årskarakter, skal der mindst én gang om året — og kan der, efter lærerrådets beslutning, to gange om året — gives meddelelse til hjemmet om elevens standpunkt. Såfremt eleven er fyldt 18 år eller har indgået ægteskab gives meddelelsen dog til eleven selv. Standpunktmeddelelse skal senest gives i marts måned og udtrykkes ved en karakter fra den til studentereksamen benyttede karakterskala og kan ledsages af et i ord affattet vidnesbyrd om elevens anlæg og arbejde i faget. Karakteren skal ledsages af et vidnesbyrd, dersom elevens standpunkt bedømmes til under 6, eller hvis den betegner en væsentlig nedgang i faget i forhold til den forudgående bedømmelse af standpunktet. For at sikre ro om den første tids undervisning i gymnasiet må der i 1. gymnasieklasse ikke afgives standpunktbedømmelse inden december. Umiddelbart før der afgives standpunktsbedømmelse skal elevernes forhold i relation til standpunktet drøftes på et lærerforsamlingsmøde. Kontanten mellem gymnasieskolen og hjemmene sikres i øvrigt ved forældremøder med deltagelse af lærere, elever og disses forældre.

C. Skolen skal føre regnskab med elevernes forsømmelser (herunder manglende udførelse af arbejdsopgaver, der indgår i undervisningen). Dersom en elevs forsømmelser antager et sådant omfang, at rektor nærer betænkelighed over for elevens mulighed for fortsat at følge undervisningen, skal rektor underrette eleven herom. Fortsætter en elevs forsømmelser herefter, skal rektor skriftligt underrette eleven og forældremyndighedens indehaver om, at der kan blive tale om at tage forbehold ved elevens indmelding til eksamen ved skoleårets slutning.

Umiddelbart før endelig tilmelding til eksamen den 20. marts drøftes på et lærerforsamlingsmøde forholdene for de elever, der har modtaget skriftlig advarsel. Såfremt lærer-

forsamlingen finder, at der for en af disse elever i et eller flere fag på grund af elevens for-sømmelser vil være betænkelighed ved at tilmelde eleven til eksamen, skal rektor i henhold til § 7 i undervisningsministeriets bekendtgørelse af 12. marts 1973 om eksamensordningen m.v. indsende en erklæring, som giver oplysning om disse forhold, og direktoratet afgør da, om eleven kan deltage i eksamen ved skoleårets slutning.

D. Ved skoleårets slutning gives årskarakter i de af klassens fag, hvori der ved studentereksamen gives årskarakter. Der afholdes en årsprøve, som mindst omfatter samtlige skriftlige fag. Lærerrådet fastsætter ordning og omfang af eventuelle mundtlige årsprøver og klassernes arbejde i tiden efter, at undervisningen efter normalt skema er ophørt og indtil sommerferien. Den skemamæssige tilrettelæggelse foretages af rektor under hensyntagen til elevers og læreres deltagelse i eksaminer fastsat af direktoratet.

E. En elev, der ikke har fået direktoratets tilladelse til at deltage i eksamen efter 1. eller 2. gymnasieklasse, kan ikke fortsætte i næste klasse.

På et lærerforsamlingsmøde ved skoleårets slutning behandles de øvrige elevers forstættelse i næste klasse. Dersom der ikke er enighed om, at en elev bør fortsætte i næste klasse, drøfter lærerforsamlingen, hvilke råd der skal gives den pågældende elev. Rektor skal skriftligt over for eleven, eller, hvis denne er under 18 år, over for forældremyndighedens indehaver, referere det eller de standpunkter, der er kommet til udtryk under drøftelsen.

Afgørelsen af, om eleven fortsætter i næste klasse træffes af eleven eller, hvis denne er under 18 år, af forældremyndighedens indehaver.

F. Elever, der ikke har fået direktoratets tilladelse til at deltage i eksamen efter 3. gymnasieklasse kan ikke deltage i eksamen på normale vilkår. Direktoratet afgør om disse elever

1. kan deltage i eksamen på særlige vilkår
2. ikke kan deltage i eksamen.

En elev, der skal til eksamen på særlige vilkår, får ikke årskarakterer, og skal til prøve i hele det læste pensum i samtlige fag, der afsluttes i 3. gymnasieklasse.

Eksamenskarakterer og overførte årskarakterer fra 1. og 2. gymnasieklasse bevares ved eksamen.

Ønsker eleven ikke at gå til eksamen på særlige vilkår på egen skole med egne lærere som eksaminatorer, kan direktoratet efter rektors indstilling tildele eleven ret til at aflægge den mundtlige del af eksamen på en af de skoler/kurser, der afholder eksamen for privatister.

G. Disse regler træder i kraft 1. februar 1980 og afløser reglerne i direktoratets "Cirkulære af 6. juni 1979 om evaluering og om meddelelser til hjemmene", der hermed ophæves.

Ved vurderingen af, hvilke konsekvenser en elevs forsømmelser bør få med hensyn til indstillingen til eksamen, skal skolen tage hensyn til baggrunden for forsømmelserne (sygdom, familieproblemer, økonomiske vanskeligheder m.v.) og til elevens bestræbelser for trods forsømmelser at være rimeligt forberedt.

P.D.V.
Elsebeth Brander
undervisningsinspektør

UNDERVISNINGSMINISTERIET
Direktoratet for gymnasieskolerne og HF

Den 5. august 1974

Angående mødepligt

(Til rektorerne for samtlige HF-kurser).

Der er mødepligt til undervisningen ved HF-kurserne.

De ny bestemmelser for mødepligten findes i HF-bekendtgørelse af 24. april 1974 i § 5, stk. 1 og 2, samt § 9, stk. 3.

Overholder kursisterne ikke betingelserne for at gå på kursus, skal der ske indstilling til direktoratet om bortvisning og eventuel overførelse til selvstuderende status.

Direktoratet skal herved anmode samtlige HF-kurser om at indrette deres administration af reglerne om mødepligt efter nedestående retningslinjer:

Kursisterne skal orienteres om mødepligten og om, hvilke forholdsregler kursus og direktoratet agter at benytte, hvis den ikke overholdes. Det er rektors pligt at sørge for mødepligtens opretholdelse. Der føres omhyggelig kontrol med kursistersnes fremmøde, såvel generelt, som i de enkelte fag.

Rektor drager omsorg for, at kurserne har en løbende oversigt over hver enkelt kursists samlede forsømmelse og forsømmelser i enkelte timer.

Forsømmelighed med aflevering af skriftlige opgaver, stile, rapporter m.m. sidestilles principielt med dage- eller timeforsømmelser.

Der er ikke fastsat nogen fast mødeprocent, men skønner kursus, at en kursist ved fortsat fravær i løbet af kursusforløbet vil komme op på et fravær, der kan begrunde bortvisning, skal rektor give kursisten en mundtlig advarsel. Studievejlederen bør samtidig gennem en samtale med kursisten forsøge at motivere ham (hende) til at møde til undervisningen.

Fortsætter fraværet trods den mundtlige advarsel, skal kursisten have en skriftlig advarsel i anbefalet brev.

Hvis heller ikke den skriftlige advarsel har den ønskede effekt, skal der almindeligvis ske indberetning til direktoratet. Forinden bør faglærerne og studievejlederen have haft lejlighed til at udtale sig og kursisten til at fremkomme med en redegørelse. Såvel udtalelse som redegørelse samt en oversigt over fraværet bilægges indberetningen, som kan have to former:

- 1) en indberetning om det store fravær, der munder ud i, at kursus trods alt er villig til at lade kursisten få endnu en chance, hvilket man beder direktoratet tage med i overvejelserne;
- 2) en indstilling om bortvisning af kursisten.

For stort fravær eller manglende aflevering af skriftlige arbejder blot i et enkelt fag kan medføre bortvisning fra kursus.

Det understreges, at mødepligtsadministrationen i modsætning til tidligere omfatter kursusforløbet som helhed. Mundtlig og/eller skriftlig advarsel givet i slutningen af 1. kursusår har således virkning også for det (de) følgende kursusår.

I ganske særlige tilfælde (og ifølge HF-bekendtgørelse af 24. april 1974 § 9, stk. 3) kan kursister, der f.eks. på grund af længere tids sygdom eller hospitalsophold har måttet forsømme undervisningen, efter direktoratets godkendelse få tilladelse til at fortsætte kursusundervisningen, dog således at de går til eksamen med selvstuderende pensum i de fag, hvor et sådant findes.

Nærværende skrivelse erstatter direktoratets skrivelse af 20. marts 1972.

(J.nr. 11-00-01/72.

Undervisningsministeriet, den 5. august 1974.

REEKSAMINATION

Uddrag af cirkulære af 28. marts 1973

I henhold til undervisningsministeriets bekendtgørelse af 12. marts 1973 om eksamensordningen og karaktergivningingen m.v. ved studentereksamen og i gymnasiet, § 4, fastsættes følgende bestemmelser:

- 1 a. En gymnasieelev, der i et fag ved slutningen af 1. eller 2. gymnasieklasse har opnået årskaracteren 5 eller derover, og som ved afsluttende prøve til studentereksamen i faget ved udgangen af 1. eller 2. gymnasieklasse har fået karakteren 00 eller 03, kan forlange at blive underkastet ny prøve i faget i august/september.
- b. En gymnasieelev, der i et fag ved slutningen af 1. eller 2. gymnasieklasse, hvor undervisningen i faget afsluttes, har fået årskaracteren 00 eller 03, kan, hvis faget ikke er udtaget til prøve til studentereksamen, forlange at blive underkastet prøve i faget i august/september.
2. Rektor skal inden 1. juli meddele direktoratet, hvilke elever, der i henhold til 1. ønsker sig prøvet i august/september.
3. For en elev, der ønsker sig underkastet ny prøve, er eksamenskaracteren den ved reeksaminationen opnåede. For en elev, der i henhold til 1 b. ønsker sig prøvet, medtæller prøven i faget blandt de ti prøver, der kræves aflagt for, at man kan bestå studentereksamen.
4. Elever, der ved sygeeksamen bliver berettigede til den under 1 a. nævnte prøve eller som af sygdom forhindres i at aflægge den prøve i august/september, som de i henhold til 1 a. eller 1 b. var berettigede til, kan underkastes prøve i faget ved den efterfølgende maj/juni eksamenstermin.

Reeksamen, sygeeksamen og omeksamen ved højere forberedelseseksamen følger reglerne i undervisningsministeriets bekendtgørelse af 24. april 1974 om højere forberedelseseksamen med senere ændringer.

Er en elev berettiget til reeksamen, må man henvende sig til rektor, da der skal indsendes en ansøgning om det til direktoratet for gymnasieskolerne og HF.

ILLUSTRATIONER ER ELEVARBEJDE