



# Danskernes Historie Online

Danske Slægtsforskeres Bibliotek

## Dette værk er downloadet fra Danskernes Historie Online

**Danskernes Historie Online** er Danmarks største digitaliseringsprojekt af litteratur inden for emner som personalhistorie, lokalhistorie og slægtsforskning. Biblioteket hører under den almennyttige forening Danske Slægtsforskere. Vi bevarer vores fælles kulturarv, digitaliserer den og stiller den til rådighed for alle interesserede.

### Støt vores arbejde – Bliv sponsor

Som sponsor i biblioteket opnår du en række fordele. Læs mere om fordele og sponsorat her: <https://slaegtsbibliotek.dk/sponsorat>

### Ophavsret

Biblioteket indeholder værker både med og uden ophavsret. For værker, som er omfattet af ophavsret, må PDF-filen kun benyttes til personligt brug.

### Links

Slægtsforskeres Bibliotek: <https://slaegtsbibliotek.dk>

Danske Slægtsforskere: <https://slaegt.dk>

Skoleprø.

# Gentofte Statsskole



## og HF-kursus 1982

DANMARKS  
PÆDAGOGISKE  
BIBLIOTEK

Gentofte Statsskole  
Dahlénsstræde 5  
2820 Gentofte

Rektor Vibeke Bjernum  
Træffes bedst man., tirs., tors., fre., — 11,15-12,00  
Anden træffetid kan aftales.

HF-studievejleder            lektor Georg Møller  
Gymnasie-studievejleder    lektor Christian West  
  adjunkt Klaus Kramshøj  
Træffetid kan aftales

Skolens telefoner:  
Rektor (01) 65 77 49  
HF-studievejleder og inspektion (01) 65 11 03  
Lærerværelse (01) 65 30 47  
Pedel (Aage Olesen) (01) 68 15 48

Sats og tryk: Compo Grafik Produktion ApS

Velkommen til alle nye elever i 1.g og 1.HF.

Vi glæder os til at lære jer at kende og håber, I vil være med til at skabe et positivt klima med både arbejdsglæde og godt kammeratskab.

Det er væsentligt, at alle er med til at skabe godt kammeratskab, for det er forudsætningen for, at man er glad for at gå i gymnasiet/HF og dermed også får et godt udbytte af undervisningen.

Dette lille skrift er dels en årsberetning om, hvad der er sket på skolen/kursus i skoleåret 1981/82, så I kan få et lille indtryk af, hvad her er foregået, men det indeholder også en række praktiske oplysninger, som både nye og gamle elever kan have glæde af at sætte sig ind i. Derfor beder jeg jer læse det grundigt og også lade jeres forældre kigge det igennem, da de nok er ligeså interesserede i at få noget at vide om gymnasiet og HF-kursus, som I er.

I vil sikkert hurtigt opdage, at vi er en skole, som kan lide at prøve noget nyt. Vi har mange forsøg igang for at prøve, om vi kan medvirke til at tilpasse ungdomsuddannelsen bedre til det samfund, vi lever i, og de interesser og ønsker de unge har.

Mange unge har søgt vort gymnasium i år, fordi vi skal i gang med et helt nyt strukturforsøg. Vi har desværre ikke kunnet opfylde alles ønske om at komme på forsøgslinien, men vi håber, at I der kommer i de normale gymnasieklasser også vil blive tilfredse med at gå der — for vi har mange forskellige mindre forsøg i gang også for jer.

Jeg håber, vi alle vil få det rart sammen i de følgende år — hjertelig velkommen.

Vibeke Bjernum

## INDHOLDSFORTEGNELSE

### FORSØG PÅ GENTOFTE STATSSKOLE

Forsøg med ny gymnasiestruktur 1982-85  
Forsøg med naturfag for sproglige  
Forsøgsundervisning i kemi  
Datalogi på Gentofte Statsskole

### AKTIVITETER

Klip fra skolens dagbog  
Skolekomedien 1981  
"Skriftlig Advarsel", skoleblad på GS  
Geografisk ekskursion i Hovedstadsområdet  
Frisport  
Studiekredse:  
Studiekreds i croquistegning  
Studiekreds om kropsbevidsthed og kønsroller  
Læsetræning

### FASTE INSTITUTIONER

Lærerråd  
Fællesudvalg  
Elevråd  
Skolenævn  
Skolefond

### MINISTERIELLE BESTEMMELSER

Mødepligt for gymnasieelever  
Mødepligt for HF-studerende  
Meddelelser om fravær  
Om eksamen

# SKOLENS ABC – PRAKTISKE OPLYSNINGER I ALFABETISK ORDEN

## STUDIEVEJLEDNING

Studievejledning for gymnasieelever  
Studievejledning for HF

## FORTEGNELSE OVER ANSATTE PÅ SKOLEN M.M.

Lærerliste  
Teknisk og administrativt personale  
Elevliste

## APPENDIX

Cirkulære om evaluering m.m.  
Cirkulære om mødepligt HF  
Cirkulære om reeksamination





## FORSØG MED NY GYMNASIESTRUKTUR 1982-85

### Indledning:

I næsten 2 år har en del lærere på Gentofte Statsskole arbejdet med at udforme en ny gymnasiestruktur med et nyt indhold. Udgangspunktet var erfaringerne fra strukturforsøget i perioden 1979-81, hvor alle grenklasserne i det nuværende gymnasium blev gjort til nye stamklasser efter 1.g, og hvor nye arbejdsformer og udadrettede aktiviteter herunder praktikophold blev afprøvet.

I december 1981 lå skitsen til et helt nyt gymnasium klar. De kommende elever blev orienteret på et møde i januar 1982, og i marts lå Direktoratet for gymnasieskolerne og HF's godkendelse af, at det nye gymnasium kunne afprøves som forsøg i 3 klasser fra skoleårets start i august.

75 elever skulle søge det nye gymnasium, før forsøget kunne løbe af stabelen. 130 elever søgte om optagelse i de tre forsøgsklasser, hvorefter de 75 forsøgs elever blev udtrukket blandt ansøgerne.

Foråret gik dernæst med udformning af nye fagbeskrivelser til forsøgsgymnasiet.

### Forsøgs gymnasiets målsætning

1. Modvirke den opsplittede skoledag og den deraf følgende atomiserede bevidsthed hos elever og lærere gennem forsøgets faglige og udadvendt, samfundsrettede karakter, især i 1. og 2.g, men også i 3.g v.h.a. de få store tilvalgsfag.
2. Fremme de analytiske, kritiske og kreative færdigheder hos eleverne både i de enkelte fag og fagene imellem. Dette mål tænkes bl.a. tilgodeset ved tværfagligt samarbejde og en styrkelse af de kreative fag.
3. Fremme det sociale samvær mellem lærere og elever og eleverne indbyrdes. Dette opnås bl.a. ved at tilstræbe en ligelig sammensætning af sproglige og matematikere og drenge og piger i den enkelte klasse og gennem den store pulje af fællesfag, som holder klassen samlet i 1. og 2.g.
4. Skabe sammenhæng mellem undervisningen og det omkringliggende samfund gennem udadvendte og handlingsrettede aktiviteter, som bl.a. kan komme til udtryk i erhvervspraktik.
5. Fremme de kreative metoder i alle fag både med henblik på proces og produkt.
6. Fremme inddragelsen af elevernes egne erfaringer direkte i undervisningen.
7. At skabe tilnærmelse mellem det sproglige og det matematiske gymnasium gennem to fælles år, der sikrer at alle elever får to fremmedsprog og naturfag, samt gennem at der skabes mulighed for kombination af henholdsvis traditionelt sproglige og matematiske tilvalgsfag i 3.g.



8. At sikre bevarelse af de høje faglige niveauer i de traditionelt studieforberevende gren-fag.
9. At imødekomme elevernes personlige interesser og erhvervsønsker ved det frie tilvalg i 3.g.

Gennem disse mål håber vi at kunne skabe større personligt engagement, arbejds glæde og ansvarsbevidsthed hos vore elever. Samtidig understreger vi, at forsøget giver almen studiekompetence samt ved tilvalg giver mulighed for den specielle studiekompetence for mat.fys.grenen.

Endelig er det meningen at skabe en bedre sammenhæng mellem på den ene side undervisningens form og indhold og på den anden side de afsluttende eksamenstyper. Der tænkes i denne forbindelse på ugeopgaver, afløsningsopgaver, 3-årsopgaver, gruppeeksamen m.m.

#### FORSØGSMODEL

3. g.	LATIN 7	ENGELSK 7	TYSK 7	FRANSK 7				BIO/IDRÆT 7	FYSIK 7	MATEMATIK 7	KEMI 7	SAMFUNDSF. 7	MEDIEFAG 7	30
2. g.		ENGELSK 4	TYSK 3	FRANSK 3										31
1. g.	KREATIVE FAG 3	ENGELSK 3	TYSK 4	FRANSK 4	IDRÆT 2	DANSK (incl. old og religion) 4	HISTORIE (incl. old og religion) 3	NATURFAG (fysik, kemi, biologi) 5	MATEMATIK 3	ORIENTERING (samfundsfag, geografi) 3				30

### Beskrivelse af forsøgsmodel:

Eleverne går samlet i 1. og 2.g. Klasserne sammensættes efter, om eleverne har valgt tysk eller fransk, således at eleverne i den enkelte klasse enten har tysk eller fransk. I 3.g vælger eleverne frit 3 tilvalgsfag d.v.s. at alle fag i princippet kan kombineres frit.

Valget begrænses dog for tysk og fransks vedkommende af, at eleverne for at vælge ét af disse fag skal have haft faget i 1. og 2.g.

Den specielle fordeling af fagkompetencer på Gentofte Statsskole gør det muligt i dette forsøg at integrere religion i dansk- og historietimerne.

### Generelle krav til forsøgsgymnasiet

Modellen forudsætter et udbygget og obligatorisk tværfagligt samarbejde i 1. og 2.g med rapport-”skrivning”. Rapporterne skal inddrage brug af video og datalogi.

I 1. og 2.g skal der forefindes en praktikperiode af mindst en uges varighed. Praktikken skal udgøre en sammenhængende del af et tværfagligt undervisningsprojekt.

I 3.g vælger eleverne at skrive speciale i et af tilvalgsfagene. Specialet skrives efter de samme retningslinier som 2.HF-opgaven. Den udvidede rapporteringsform kan indgå i dette speciale. Specialet skrives i forårssemestret i januar eller februar måned.

Der skal i undervisningen placeres 4 tværfaglige projekter i løbet af 1. og 2.g, det vil sige et pr. semester. Hvert fag skal mindst deltage i et projekt. I et af de tværfaglige projekter skal de kreative fags lærere indgå som konsulenter, således at de kreative metoder anvendes i løbet af projektet, og at den afsluttende projektrapport indeholder kreative produkter.

Studierejser skal finde sted i 2.g. Rejsernes indhold skal indarbejdes i et tværfagligt projekt.

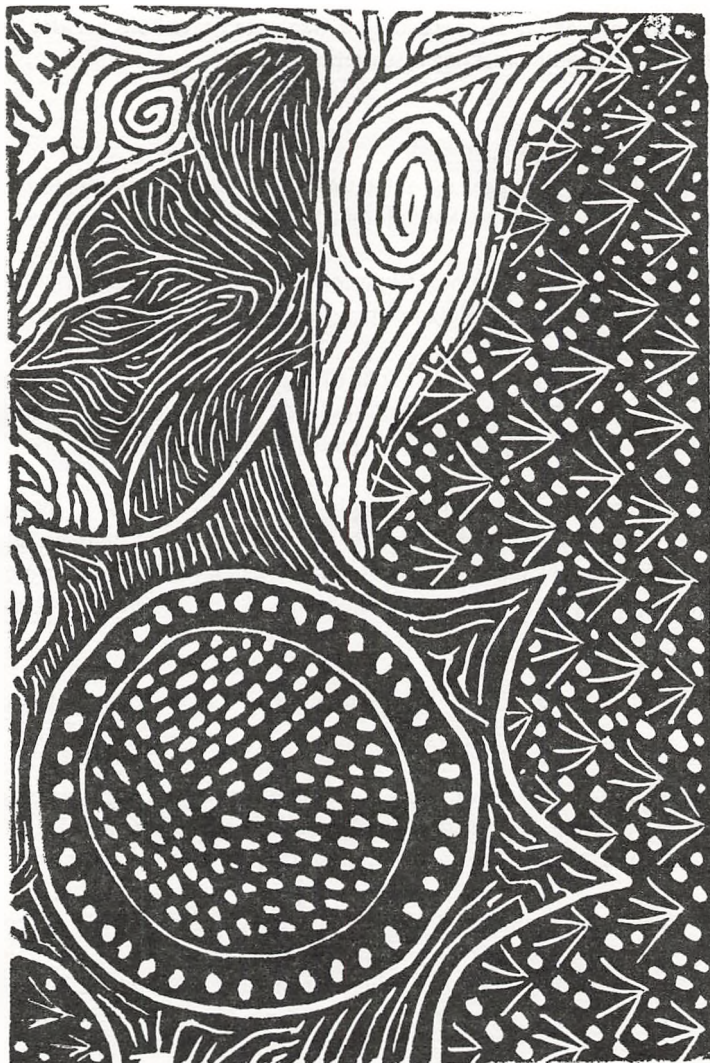
Planlægningen af undervisningen foretages af lærere og elever i fællesskab i slutningen af hvert semester i 1. og 2.g. 1. semester planlægges dog af lærerne alene. I planlægningen inddrages en afvejning af følgende undervisningsformers indbyrdes placering:

Time- og fagfordelt undervisning, der svarer til den nuværende normale undervisning.

Emneintegreret undervisning, hvor forskellige fagområder samarbejder inden for en uge – time struktur.

Projektorienteret undervisning, hvor forskellige fagområder samarbejder i en skemafri struktur.

Alle 10 tilvalgsfag skal kunne tilbydes, således at eleverne ved indgangen i 1.g er sikre på, at de 10 tilvalg bliver til noget i 3.g. Derfor er antallet af tilvalgsfag holdt nede på 10.



## FORSØG MED NATURFAG FOR SPROGLIGE

Forsøg med naturfag for sproglige.

For eleverne har dette fag længe været en plage – hvorfor have matematik, når man har valgt sproglig linie. Det eneste svar, vi har kunnet give er

1) det står i bekendtgørelsen

2) mange sproglige studenter vælger at blive læger, tandlæger, dyrlæger – sygeplejersker eller laboranter – alle fag, hvor en vis matematisk basisviden forudsættes. Pensum har været tilpasset disse videreuddannelser, og det har været svært både for elever og lærere at finde motivation for stoffet, at gøre det meningsfyldt i hverdagen samt at mobilisere den fornødne entusiasme og arbejdsindsats til at gøre faget morsomt.

En af vanskelighederne har været, at listen over obligatoriske emner var lang og tiden kort så den, der ikke forstod trigonometrien hurtigt nok, kom uhjælpeligt bagefter lærerens gennemgang. En anden vanskelighed var, at sproglige elever ikke fik øvelse i matematik – der er ingen opgaveregning, og forudsætningerne fra folkeskolen var ikke solide nok.

Som matematiklærere med baggrund i et eksperimentelt fag har vi følt, at vejen ud var at præsentere matematikken i en sammenhæng, hvor den bruges til noget – at lave et fysisk eksperiment og få overblikket ved en matematisk beskrivelse, der springer ud af behovet her og nu, og som ikke præsenteres som en forudgiven kendsgerning, man har at lære.

Vi har derfor foreslået Direktoratet for Gymnasieskolerne og HF at undervise dels i fysik, dels i matematik i det sproglige gymnasium og samtidig indskrænke den matematiske emneliste noget – fjerne de dele, der ikke kan begrundes i et fysisk/kemisk forsøg, som eleverne er med til at lave.

Vi har nu gennemført forsøget med tre sproglige klasser og der foreligger godkendelse til at lade endnu et hold starte i august 82.

Blandt konklusionerne fra de forløbne hold kan det nævnes, at sproglige elevers evner til at ræsonnere om naturvidenskabelige emner er ligeså stor som matematikeres evner.

Endvidere har det vist sig, at glæden ved egne eksperimenter, og den indsigt disse giver gør timerne – navnlig i laboratoriet – meget afslappede.

Einar Carstensen



## FORSØGSUNDERVISNING I KEMI

Det har i 3 år været muligt for eleverne at vælge mellem den traditionelle matematisk fysiske gren og et forsøg med udvidet kemi og et timetal som angivet nedenfor.

	1.g	2.g	3.g (normal MF)	3.g (forsøg MFK)
Kemi	2	3	—	2
Fysik	3	3	5	4 (-1)
Matematik	5	5	6	5 (-1)

Fysik og matematik har således hver lånt 1 time til kemi i 3.g.

Formålet med forsøget er:

at give elever med interesse for kemi lejlighed til at beskæftige sig med det alle 3 gymnasieår ligesom med andre naturvidenskabelige fag.

at undgå et år uden kemi for de elever, der i deres videre uddannelse får brug for dette fag. Som eksempel på dette kan nævnes kortere og længere uddannelser inden for sundhedssektoren, på Landbohøjskolen, på Farmaceutisk Højskole samt tekniske og andre naturvidenskabelige uddannelser.

Indhold:

Det udvidede timetal er især benyttet til det valgfrie stof og dermed elevmedbestemmelsen samt til udadvendte aktiviteter. Nedenfor er angivet nogle eksempler på valgfrie emner, der har været arbejdet med:

Gruppevalgte emner i 2.g

1. Proteinspaltende enzymer (ostefremstilling)
2. Bestemmelse af C-vitaminindhold i fødevarer
3. Gaskromatografi på bl.a. benzin med forskelligt oktantal
4. Polymere (fremstilling af forskellige typer plast)
5. Syntese af lægemidler
6. Kulhydratspaltende enzymer (forskellige parametre i gæringsforsøg)

Gruppevalgte emner i 3.g

1. Organisk stofidentifikation. Fremstilling af derivater og checkning af egne fremstillede stoffer (lægemidler)
2. Fødeveareanalyser, nitritindhold med spektrofotometer,  $\text{SO}_2$ -indhold i vin, farvestoffer (herunder syntese af enkelte)
3. Udvikling af apparat til bestemmelse af brændværdier  $\Delta \bar{H}$
4. Bestemmelse af fedtstoffers sammensætning og egenskaber. Gaskromatografi-sammensætning, iod tal-umættethed, forsæbningstal-molvægt, Peroxidital-harskningsgrad. Kolesterolindhold i blodet — blodpropper (artikel i Naturens Verden).



For den klasse, der blev studenter 1981 var de udadvendte aktiviteter følgende:

1. 3 – 4 dages erhvervspraktik på kemiske laboratorier.
2. 1 dag med eksperimenter på H.C. Ørstedinstituttet.
3. Besøg på Gulf Raffinaderiet og Skælskør Frugtplantage.
4. 3 dage med forureningsanalyser i maj-80 kombineret med et besøg på Mølleådalens Kloakværk.
5. 1/2 dags besøg på DTH og DIA.
6. Hel dags ekskursion sammen med geografi til Maglemølle Papirfabrik, Faxe Bryggeri A/S, Holmegaards Glasværk og Faxe Kalk A/S.
7. I forbindelse med skolerejse til Grækenland besøg på sæbefabrik og essens- og parfume-fabrik.

Eksamensform:

Denne er væsentlig forbedret i forhold til den normale studentereksamen i kemi efter 2.g, hvor der gives ét spørgsmål og 20 minutters eksaminationstid.

I forsøget gives der 2 spørgsmål, ét i en af de 10 rapporter, der er lavet i 2. og 3.g, og ét teorispørgsmål, og der er 30 minutters eksaminationstid. Den udvidede eksaminationstid gør eksamen lidt mere afslappet, især da man kender det ene spørgsmål i forvejen (rapporten).

Erfaringer:

Det svagt reducerede timetal i fysik og matematik og dermed et lidt reduceret pensum i disse fag har ikke stillet MFK-eleverne svagere, og de har hvert år klaret sig bedre end traditionelle MF-elever. Det er dog klart, at der bliver lidt mindre tid til det valgfrie stof i fysik, og det er derfor en fordel, at klassen har samme lærer i fysik og kemi, som derved får et samlet timetal i både 2. og 3.g på 6 timer, og på den måde kan koordinere arbejdet bedre.

Per Dal Jensen

## DATALOGI PÅ GENTOFTE STATSSKOLE

I begyndelsen af 1982 indkøbte GS 6 mikrodatamater og en printer. Baggrunden for denne anskaffelse var:

1. Dels at kunne deltage i det forsøgsarbejde omkring EDB, som forestår i gymnasieskolen i de kommende år.
2. Dels at være i besiddelse af et velfungerende og indarbejdet anlæg, når datalogi om nogle år kommer til at indtage en fastere placering i gymnasieskolens arbejde.
3. Dels at imødekomme de øjeblikkelige ønsker blandt elever og lærere på skolen om anvendelse af EDB i den daglige undervisning.

Den første tid, hvor maskinerne har befundet sig på skolen, har været præget af vanskeligheder med at finde et passende lokale til anbringelse af maskinerne, tekniske problemer og forsinkelser ved leveringen, og endelig vanskeligheder med at fremskaffe egnede undervisningsprogrammer.

Det forventes imidlertid, at maskinerne vil indgå som et fast led i undervisningen fra august 1982 for alle skolens første klasser. Direktoratet har således godkendt, at alle klasser får et grundkursus i maskinernes betjening, som skulle bringe eleverne i stand til at anvende maskinerne som et nyt redskab til støtte for undervisningen i alle gymnasiets fag. Så vi håber, at maskinerne på længere sigt vil være et incitament til en mere udbytterig undervisning på GS.

Jens Damgaard

## AKTIVITETER

En skoles liv består ikke blot af undervisning i en række fag. — Ekskursioner, studierejser, virksomhedsbesøg, featureuger, fester, film, idrætsaktiviteter, skolekomedier, skoleblade med meget mere gør Gentofte Statsskole til en levende skole. En skole, hvor lærere og elever i fællesskab søger at skabe en sammenhæng mellem undervisningen på skolen og samfundet uden for skolens mure.

Oversigten nedenfor skal blot illustrere de mange forskellige aktiviteter et skoleår omfatter. Enkelte punkter fra skolens dagbog er nærmere beskrevet på de følgende sider.

## KLIP FRA SKOLENS DAGBOG

- 1981:
- 20/8: Fællestime om elevråd og elevrådsarbejde.
- 26/8: 1.a. på ekskursion til Glyptoteket.
- 2/9: 1.b. på ekskursion til Glyptoteket.
- 25/9: 1.q. på historisk-geografisk cykeltur i Mølleådal.
- 1/10: 2.a. besøger Trelleborg og ser på landbrug på Midsjælland.
- 16/10: Debat om fagene i gymnasiet og på HF.
- 25/10 – 1/11: Studierejser for skolens 2.g.-klasser:
- 2.a. Paris.
  - 2.b. Dijon.
  - 2.x. Berlin.
  - 2.y. Prag.
  - 2.z. Lubliana.
- 26/10 – 30/10: 3.xyzS på ekskursion til Pandrup.
- 27/10: LAK orienterer HF-eleverne om organisationens arbejde.
- 30/10: 3.xyzN: besøger Stålvalseværket i Frederiksværk og møbelfabrik i Allerød.
- 7/11: 1.q. besøger Nationalmuseets klunkehjem.
- 19/11 – 23/11: 3.a, 2.p og 2.q. på studierejse til Berlin.
- 2/12: 2.abNS og 1.y. ser film i Paladsteatret.
- 3/12: Fællestime med repræsentanter for DKP, VS, Socialdemokratier, Det konservative Folkeparti, Venstre og CD.
- 15/12 – 17/12: Skolekomedie.
- 22/12: Juleafslutning med morgenmad og Totalpetroleums band.

- 1982:
- 13/1: 2.xS, 3.aS ser på saneringsproblemer i det indre København.
- 26/1: 3.a og 2.b. besøger Buddhistisk Kulturcenter.
- 1/2: 1.r. ser filmen "Die Kinder vom Bahnhof Zoo" i Tivoli bio.
- 2/2: 3.a, 3.x, 3.y og 3.z ser "La vie devant soi" i Klaptræet.
- 11/2: 2.xyzF på ekskursion til geologisk museum.
- 22/2: Fællestime for 1.g-klasserne om næste års studierejser.
- 24/2: 3.F ser observatoriet i Brorfelde.
- 2/3 – 6/3: Badmintonturnering.
- 11/3: 1.a. ser filmen "Die Kinder vom Bahnhof Zoo" i Tivoli bio.
- 17/3: Fællestimer om DGS og nedlæggelse af Ordrup Gymnasium.
- 23/3: 2.xyzN og 2.xS ser på byudvikling i Storkøbenhavn.
- 31/3 – 2/4: 2.bS på ekskursion til Hanstholm.
- 29/4: 2.HF-elevernes sidste skoledag.
- 5/5: Sidste skoledag for 3.g.-elever. Morgenmad, underholdning for alle skolens elever.
- 12/5: 2.z, 2.b, 2.y og 1.y ser "Triumph des Willens" på Filmmuseet.

”SKØNT” – ”FEDT” – ”Det burde forbydes, den slags!” – ”PERVERST” – ”SINDS-  
SYGT” – ”AAAT de TØR!!!”.

Det var publikums reaktion på årets skolekomedie på GS:— The Rocky Horror Show —. Handlingen i stykket, hvis der i det hele taget kan være tale om en sådan, udspringer sig på et mystisk slot et sted i Amerika, hvortil et vildfarent ungt ægtepar havner en mørk nat. På slottet, der bebos af en blandet flok perverterede og desillusionerede individer under ledelse af en satanisk transvestit, tages de pæne unge mennesker til fange.

Herefter er det unge par vidner til, og engageret i, en vanvittig blanding af rockmusik, mord, en Dr. Strangelove-karikatur, blide samlejer, en hjemmebygget playboy á la Frankensteins uhyre og meget andet. Handlingen kulminerer ved tjenestefolkernes mytteri og følgende afsættelse af overtransvestitten fra magtens trone, hvorefter de unge smides ud af slottet, og selve borgen med indbyggere flyver tilbage til Transsylvanien (for eventuelle læsere, som ikke er bevandret i astronomiens lære, kan vi oplyse, at Transsylvanien er en planet beliggende i den transsylvanske galakse et eller andet sted langt væk).

Men hvordan finder man egentlig på at opføre sådan en musical? Hvorfor opførte vi ikke blot en sød lille vaudeville af Heiberg? Hvem var egentlig med til at kreere dette værk?

For at begynde med begyndelsen (det er tit en god ting): Tidligt i efteråret samledes en 20-30 2.g.'ere og 1.HF'ere, og forsøgte at finde ud af noget omkring, hvorledes skolekomedien skulle forløbe det år. (Det bør nok lige bemærkes, at det er en tradition på skolen, at det netop er elever fra 2.g. og 1.HF, der står for skolekomedien). Da holdet var samlet, talte vi meget om, hvorvidt vi selv skulle skrive et stykke, eller om vi skulle anskaffe et færdigt manuskript udefra. Vi diskuterede også, hvorledes instruktionen skulle foregå; kunne vi selv klare det, eller skulle vi også her søge anden hjælp?

Vi blev til sidst enige om, at vi hverken havde tid eller kræfter til selv at skrive og instruere, så vi skaffede i første omgang en instruktør fra et professionelt teater. I samarbejde med ham, begyndte vi så at kigge på manuskripter. Vi læste en del stykker udgivet af Dansk Teaterforlag, men de var ligesom lidt for tamme. Da der så pludselig var én, der dukkede op med manuskriptet til The Rocky Horror Show, ovenikøbet oversat fra engelsk af Jesper Klein, blev vi, efter en del kævlen frem og tilbage, enige om, at dette var stykket.

Så kommer vi til det næste stridsfyldte punkt, rollefordelingen. Da vi kun var fire drenge på holdet, og de fleste roller var mandlige, var det nemt nok for dem. De kunne stort set vælge de roller, de ville.

Det var betydelig mere problematisk med pigerne. For det første var der ikke særlig mange kvindelige hovedroller (selv transvestitten var en mand), og selv inkluderet birollerne, var vi for mange skuespillere. Mange oprindelige manderoller måtte derfor omlægges og mange andre roller blev derudover delt i to.



Ikke alle fik, hvad de ville have — og her havde instruktøren den endelige afgørelse, så hans popularitet blev sat på en hård prøve.

Da først rollerne var fordelt, begyndte prøverne. I begyndelsen havde vi prøver 3-4 gange om ugen, senere 5-6 gange, og lige op til premieren hele ugen. I starten varede prøverne kun et par timer, men accelererede til tilsidst at vare op mod 8 timer. Når man så samtidig havde 30 timers ugentlig skolegang, lektier og eventuelt erhvervsarbejde, kunne man undertiden godt være lidt træt. Netop vores stykke krævede ekseptionelt mange prøver, da vi også havde et band og nogle sangere (koret) foruden de syngende skuespillere, som skulle have separate prøver.

Men tiden gik stærkt, og lige pludselig var der kun 10 dage til premieren. På det tidspunkt var alt kaotisk — ingen af skuespillerne kunne deres roller, bandet kunne kun halvdelen af deres melodier, og danse-/syngekoret faldt hele tiden over hinanden i forsøg på at lære deres dansetrin.

Men det gik alligevel på en eller anden måde. Til generalprøven klappede alting stort set, det tekniske var på plads, kostumerne arrangeret, dekorationerne færdige og skuespillerne og bandet kunne deres.

Op til premieren var alle godt nervøse, men vores instruktør havde gennem hele forløbet trænet diverse afslapningsøvelser med os, og da vi havde gennemført et udvalg af disse umiddelbart før publikums ankomst, var vi i nogenlunde form til starten. Naturligvis var alle nervøse, når de hver især skulle på scenen for første gang, men jeg følte det i hvert fald sådan, at når først man stod der, og lyset blændede en, så man alligevel ikke kunne se publikum, så skørte det bare.

— Premieren gik godt, folk klappede (!).

De følgende dage kørte det også. (Den dag, hvors ens forældre kom og så stykket, var selvfølgelig ikke så god — især ikke i betragtning af stykkets karakter). Men generelt var vi fuldt ud tilfredse med os selv. Efter sidste-opførslen var der selvfølgelig vild fest — festen gik nu bare ikke så godt. Vi var alt for overstadige, formodentlig netop i kraft af vores fælles forventning om, at nu skulle der være ”gang i den”.

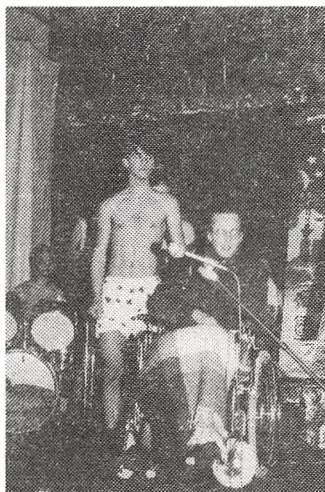
Men bortset fra denne lidt kedelige afslutning på et langt forløb (vi rettede det dog op senere med en evaluerende skolekomediemiddag), er jeg stadig forbløffet over, hvor godt vi egentlig kunne sammen. Vi var jo trods alt 20-30 vidt forskellige individer, og mange af os kendte kun de andre perifert. Alligevel havde vi det godt sammen, og det meget tætte samarbejde, som et stort fælles projekt kræver, mener jeg, at vi alle administrerede på god vis. Naturligvis var der konflikter; men problemerne blev rejst med det samme, og vi undgik derved nævneværdige mængder af indestængte aggressioner og almindelig surhed overfor andre i gruppen.

Vi brugte en masse tid på den skolekomedie, men jeg mener klart, at det var det værd. For det første er det spændende at arbejde så længe med noget, der fyres af på tre dage. Det er jo enten knald eller fald. Og det blev knald. For det andet lærer man nogle nye mennesker at kende under spændende former præget af kreativitet og fællesskab, som

ellers ikke er typiske omgangsmåder i skolen til dagligdag. Hele skolestrukturen er jo baseret på individualisme som hovedsætning. For det tredje er der en ren personlig udfordring i det. Man skal selv skabe noget, som så til sidst bliver kritisk vurderet af en hel sal af mennesker.

Alt i alt er det en klar god oplevelse at være med i en skolekomedie. Virkelig god. Jeg kan kun anbefale alle, der får mulighed for det, at melde sig straks i efteråret.

Thomas Færgeman 2.yS



SKOLEKOMEDIEN 1981



## "SKRIFTLIG ADVARSEL", SKOLEBLAD PÅ GS.

Her på Gentofte Statsskole har der vist altid eksisteret et eller andet skoleblad, d.v.s. elevblad. I omkring 40 år udkom "Garrulitas" med større eller mindre regelmæssighed. I midten af 60'erne var der virkelig stil over det, trykt ude i byen med farvebilleder og det hele. Men til gengæld kostede det også lidt, d.v.s. den beskedne sum af et par kroner. Dette blad sluttede imidlertid sin karriere i 1978.

Som afløsning kom "§ 25", der startede som et introduktionshæfte ved skoleårets start i 1978 og fortsatte som skoleblad i 3 år. "§ 25" betegnede sig selv som et "progressivt skoleblad på GS, uafhængigt af økonomiske interesser og partipolitik".

Og så, så skete det: "Skriftlig Advarsel" opstod. Det var i forbindelse med feature-ugen i september 1980. Det er en tradition på GS, at der i forbindelse med feature-ugerne udkommer et blad hver dag, der rapporterer, hvad der sker i de forskellige grupper. I 1980 var GS i feature-ugen omdannet til en fabrik, hvor der blev produceret bl.a. skjorter, creme, lys og lampeskærme. Skriftlig Advarsel udkom daglig med rapporter fra de forskellige produktioner. Nogle af disse artikler står for visse, måske også for undertegnede, der var medstifter af bladet, som Skriftlig Advarsels sorte fortid. Bl.a. blev vi anklaget for at være Ekstra Bladets aftager på GS. Men nok om det. Efter feature-ugen besluttede et par fra redaktionen at fortsætte bladet som et fast skoleblad – et skoleblad nr. 2, for da udkom "§ 25" stadig. Et konkurrerende blad, eller så konkurrerende som det kunne blive, for begge blade blev uddelt gratis til alle på GS.

Netop økonomien var, og er, et problem. Både "§ 25" og Skriftlig Advarsel fik hvert år et engangsbeløb fra skolefondet. Men da dette ikke er nok, valgte vi, ligesom i feature-ugen, at skaffe annoncer fra butikkerne i nærheden. Pengene bliver brugt til indkøb af materialer og til betaling af papiret, bladet bliver trykt på. Selve trykningen sker her på stedet og bliver betalt af skolen.

Der er ialt udkommet 16 numre af Skriftlig Advarsel. 11 i 80/81 (heraf 6 i feature-ugen) og 5 i 81/82. (Om der evt. udkommer et nr. 6 i 81/82 er i skrivende stund uvist). I disse numre er ting som skolekomedie, elevråd/mødepligt/faglig debat, hærværk, menneskerettigheder, narko/hash, festværn/fester, GS's historie, værnepligt, økonomii m.v. blevet behandlet. Ofte har nogle af artiklerne været genstand for en heftig respons, specielt nogle om udenrigspolitiske emner som Mellemøstkonflikten og nedrustningsproblematikken. F.eks. var netop artiklen om nedrustning årsag til et såkaldt "alternativt" nummer af Skriftlig Advarsel, hvor nogle elever vendte sig mod vores artikel og skrev deres opfattelse af tingene. Hvilken reaktion!

Netop når folk har klaget over vores blad, har vi bedt dem om at skrive et læserbrev til bladet, og alt for ofte har det så vist sig, at det gider man ikke. Og det er skuffende, for er der noget, der måske virkelig skulle karakterisere et skoleblad, så er det masser af stof fra alle på skolen. Men så kan man jo håbe, at alle de 200 nye elever på GS vil gøre noget ved dette i år.

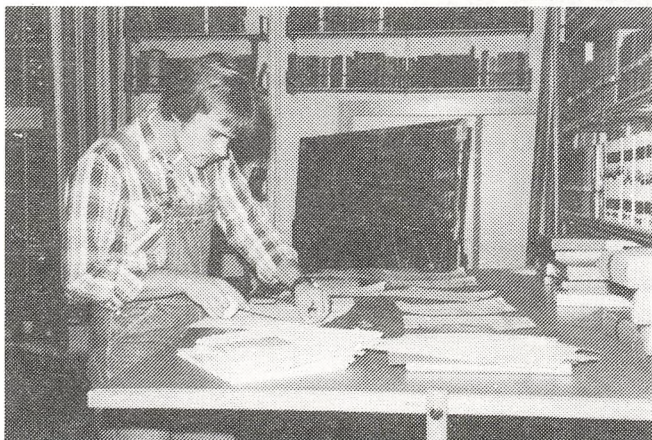
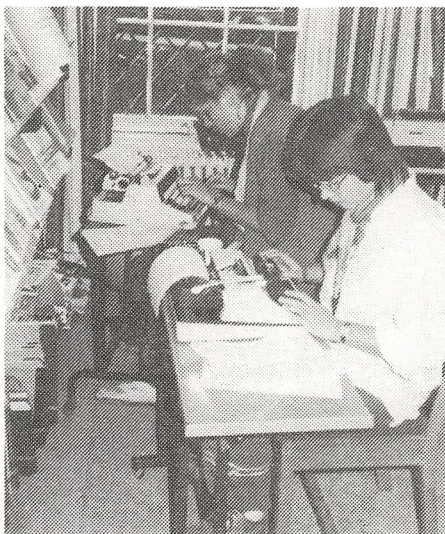


Siden Skriftlig Advarsel startede som fast skoleblad, har redaktionen bestået af 5-7 mennesker. Det siger sig selv, at det derfor godt kan være lidt svært at få stykket et blad sammen, hvis redaktionen alene skal stå for det.

Den nuværende redaktion består af Mikael, Henrik og Thomas fra 3.yS og Lene og Hanne fra 2.aS. Hvis der er nogle, der kunne tænke sig at sikre Skriftlig Advarsels fortsatte eksistens, så kan man bare henvende sig. Man vil blive modtaget med åbne arme. For jo større redaktion, des bedre blad.

Ulrik Gert Andersen, GS 1979 – 1982

”SKRIFTLIG ADVARSEL”  
– redaktionen arbejder



## GEOGRAFISK EKSURSION I HOVEDSTADSOMRÅDET.

Den 23. marts 1982 kørte 2. mN og 2. xS på byekskursion, under ledelse af Magda Goldschmidt og G. Jansson. Formålet med ekskursionen var at bese forskellige typer af bebyggelser fra de sidste 100 år, bebyggelser, som på afgørende måde har brudt med tidligere tids boligbyggeri. Det drejede sig f.eks. om Lægeforeningens boliger, "Kartoffelrækkerne", "den sorte firkant" på Nørrebro med igangværende sanering, Bispebjerg-kvarteret, punkthusene på Bellahøj, de store nye fabrikskvarterer i Herstedøster og på Avedøre Holme, Albertslund Syd, City 2 og Brøndby Strand. Turen blev afsluttet med en gennemgang af Vestamagers og Refshaleøens industriområder, og der blev ialt kørt omkring 150 km.

G. Jansson

### *Byplanlægning 1167*



„Nej, det kan da ikke være Deres Velværdigheds mening, at den skal ligge sådan et tosset sted.“

Bo Bojesens kommentar til 700 årsdagen for Absalons grundlæggelse af København.  
Politiken 1967.



## FRISPORT.

Udover idrætsundervisningen (2 timer ugentlig) har vi mulighed for at oprette undervisning i "sport" udenfor det almindelige skema. For at oprette disse hold kræves, at mindst 10 elever melder sig – og deltager.

I det forløbne skoleår har der på Gentofte Statsskole været mulighed for at dyrke svømning (i Kildeskovshallen) hele året. I perioder har der været oprettet hold i atletik, basketball, rytmisk gymnastik og volleyball.

Skolen har sendt hold til en del af Gymnasieskolernes turneringer. I atletik kniber det for pigerne at holde fast på 1.-pladsen efter at regionerne er ændret. I volleyball deltog drengene i en turnering på Rungsted Statsskole, medens pigernes stævne blev arrangeret her på skolen.

Aktiviteten indenfor skolens egne rammer blev i år udvidet med en basketballturnering for de klasser der ønskede at stille hold. På denne måde kommer mange flere elever, og lærere, i aktivitet. Skolens lokale badmintonturnering samlede igen over en fjerdedel af lærer og elever. En singlerække for piger fordoblede pigernes deltagelse i forhold til sidste år.

Leif Sonntag

## STUDIEKREDSE

I indeværende skoleår har der været oprettet studiekredse i:

- Croquistegning
- Kreativ dans og teater
- Kropsbevidsthed
- Læsetræning
- Film og video

## STUDIEKREDS I CROQUISTEGNING.

I lighed med tidligere år har Gentofte Statsskole i skoleåret 1981/82 fået bevilget penge til oprettelse af en studiekreds i croquis. Croquistegning vil sige meget hurtig tegning efter levende model, og målet hermed er at opøve og træne øjet og hånden i at opfatte og skildre den menneskelige krop og på videre sigt derigennem at udvikle iagttagelsesevnen. Studiekredsen har haft deltagere fra både gymnasiet og H.F., som i 12 dobbelttimer har arbejdet efter nøgenmodel både med meget hurtige figurtegninger og også med en mere grundig og gennearbejdet tegning af det menneskelige legeme.

De hurtige tegninger — fra 2 til 20 minutter — er vigtige for at optræne øjets opfattelse af proportioner og størrelser og for i det hele taget at kunne overskue en figur. I de mere gennearbejdede ting har eleverne arbejdet dels i større format dels med et mere indgående studium i opbygning af former til et sammenhængende hele og dels med et mere gennearbejdet studium af menneskekroppens proportionering.

Eleverne har arbejdet med blyant, kul og rødkridt og studiekredsens arbejder har været udstillet i gallerigangen i kælderen.

Lis Pallesen

## STUDIEKREDS OM KROPSBEVIDSTHED OG KØNSROLLER.

For andet år i træk har vi, to lærere med fagene idræt og samfundsfag, lavet studiekreds om kropsbevidsthed og kønsroller for elever på skolen. Den første studiekreds i efteråret var for 3.g'ere og 2.HF'ere, og i foråret har vi udvidet det, så også 2. g'ere kunne deltage.

Hvad er kropsbevidsthed?

Kropsbevidsthed er noget med at opleve og mærke sin egen krop. At kunne fornemme dens signaler. Hvad foregår der i den? Hvordan reagerer den i forskellige situationer? Hvordan bruger vi kroppen?

Vores kropssprog og kropsreaktioner hænger tæt sammen med, hvordan vi har det iverdigt. Om vi f.eks. er trætte, veloplagte, stressede, generte, utrygge, vrede, kede af det, glade osv. (Hvilket igen er betinget af en masse ydre forhold).

En større bevidsthed om vores kropslige reaktioner i alle disse situationer giver os mulighed for at "takle" situationerne bedre ved i højere grad at blive opmærksomme på vores egne egentlige ønsker og behov og ved at lære at handle ud fra dem.

Det at handle ud fra sig selv – og ikke bare ud fra det, man tror, andre forventer af en – er en central ting ved kropsbevidsthed.

Hvordan foregår det konkret?

Studiekredsene (der har haft ca. 20 deltagere) har fundet sted dels nogle aftener (å 3 timer) dels nogle lørdage (å 6 timer). Men der har også været ønsker om hele week-end'er, så det vil vi måske tage op til næste år.

Studiekredsene bygger på øvelser som er en kombination af bevægelse til musik, afspænding, koncentration og snak i mindre grupper. Desuden har vi lavet situationsspil og fælles opsamlinger og diskussioner. Der er også blevet uddelt forskelligt skriftligt materiale – til inspiration og eftertanke – som eleverne kunne læse, når de havde tid og lyst.

Foruden en mere generel optræning af kropsfornemmelse og kropsbevidsthed har vi arbejdet med udgangspunkt i forskellige emner: kropssprog, usikkerhed, tryghed, hævninger, udseendets betydning, normer, lyst (i bred forstand), jalousi, seksualitet.

Emnedag med kropsbevidsthed.

På en emnedag her i foråret har vi også forsøgt at lave kropsbevidsthed med en større forsamling (ca. 100 deltagere). Det lykkedes faktisk og blev en succes takket være deltagerens motivation og koncentration. Efter en længere opvarmning lavede vi forskellige øvelser omkring emnet: kontakt. Hvordan tager vi kontakt med andre, hvordan afbryder vi kontakten igen, og hvordan undgår vi at kontakte andre – verbalt og kropsligt?

Til næste år har vi planer om at inddrage kropsbevidsthedsøvelser i introduktionsugen, ligesom vi vil fortsætte de tidligere studiekredse.

Leif Sonntag og Anne-Grete Hermansen

Nogle elevkommentarer til studiekredsen (uddrag af spørgeskemaer).

Hvorfor har de meldt sig?

- ”Jeg havde overhovedet ikke lyst før vi fik lidt at vide om det i klassen. Så syntes jeg det lød spændende. Jeg håber, jeg kan lære min krop og dens funktion lidt bedre at kende”.
- ”For at lære mig selv og andre bedre at kende, få snakket om og evt. løse de problemer, man har f.eks. med sig selv i forhold til andre. — Og for at stresses af”.
- ”Jeg håber at komme til at sætte pris på flere dele af min krop”.
- ”Jeg føler ikke, jeg ved nok om mig selv psykisk og fysisk”.
- ”Jeg kunne godt tænke mig at vide noget mere om, hvordan min krop fungerer, og hvordan jeg bruger mig selv rigtigt for ikke at skade mig selv. Jeg ønsker at kunne åbne mig mere for andre. Men jeg er ret genert og er derfor lidt nervøs for at deltage i et kursus, hvor man kan blive nødt til at åbne sig meget”.
- ”Initiativet med at lave et sådant kursus er meget godt, især på en så frustrerende og stressende institution som et gymnasium. Jeg tror, at selv om jeg føler mig så bevidst om alting og min egen situation, har jeg stor brug for at tage lidt tid til at finde ud af, hvilke behov jeg har og at tilfredsstille dem lidt bedre, end jeg gør nu”.
- ”Jeg håber at kunne lære noget, prøve nogen nye ting, gøre nogle erfaringer. Men det vil også være rart, om man kunne få et bedre forhold til de andre elever i årgangen. I virkeligheden er det ganske få af os, der rigtig har noget med hinanden at gøre”.
- ”Jeg føler, at jeg har brug for at åbne mig både overfor andre, men især overfor mig selv. Og at føle tryk og ikke have så mange hæmninger”.
- ”Jeg håber at kunne få lidt hold på mine tanker, idéer og forestillinger om tilværelsen, lære at bruge og udtrykke mig på en anden måde end hidtil. Samt få det bedre”.
- ”Jeg vil gerne lære at bruge min krop bedre og mere, samt lære at udtrykke mine følelser og lade være med at være bange for dem, bange for at udtrykke dem. Lære at lytte til kropssignaler og bruge dem. Desuden af ren og skær lyst”.
- ”Af nysgerrighed”.
- ”God omtale fra sidste år. Kønsroller og kropsbevidsthed lyder som en spændende kombination af 2 meget forskellige emner. Jeg synes, jeg arbejder for lidt med min krop — glemmer den!”.

## Evaluering efter studiekredsen.

- ”Godt initiativ, god idé med blandede øvelser, godt grundlag og god målsætning”.
- ”Dejligt at komme til, fik ikke noget ’konkret’ ud af det, men der var mange ting, som gav mig associationer om hvordan, hvorfor og hvad jeg selv og andre gør”.
- ”Spændende, og det har sat mange tanker i sving”.
- ”Vi har ikke lært hinanden at kende godt nok. Kurset er for kortvarigt”.
- ”Fedt at afreagere til god musik. Man går ellers rundt og bliver helt stiv i kroppen. Det er sjældent man danser sådan rundt, selvom man tit trænger til det”.
- ”Meget lækker at mærke den varme, der opstår, når man rører et andet menneske, selv ved meget små berøringer af f.eks. fødder, hænder, ryg osv.”.
- ”Rart at mærke en anden form for kontakt end til daglig”.
- ”Meget gode emner. Udseende-snakken kunne have været meget mere dyb. Jeg sagde f.eks. langt fra alt og var ikke helt ærlig!! Jeg var vel genert!”.
- ”Spændende og godt at lære noget om egne lyster og at respektere dem!”.
- ”Jalousi-emnet var dødgodt, men jeg tror jeg forventede en løsning på mit jalousiproblem i øvelsen, det fik jeg ikke direkte, men til gengæld var papirerne, vi fik med hjem, rare at støtte sig til og hjælp også lidt”.
- ”Er blevet mere forvirret og opmærksom på ting. Nogle gange har jeg ikke haft lyst til at komme, eller har været for træt, men er kommet alligevel, og det har været godt. Noget har været lidt ubehageligt, men ikke for meget”.
- ”Rart at kunne komme træt og i dårligt humør, og gå derfra i godt humør, føle sig glad og fri og fuld af energi”.
- ”Nogle øvelser har været for korte og overfladiske, men jeg har fået lyst til at arbejde videre med tingene”.
- ”Irriterende at alle ikke er kommet hver gang”.
- ”Frustrerende når folk på overfladen er frie og sociale”.

- ”Rart at være sammen med andre på en anden måde, og få en tættere kontakt med sin krop”.
- ”Bortset fra at det ville være federe med meget mere tid (f.eks. en hel feature-uge), var det godt og lækkert at opdage nogle funktioner i kroppen og lære at behandle dem”.

## LÆSETRÆNING

Fra januar til hen i marts har der på skolen været afholdt et kursus i læsetræning. Ca. 20 af skolens elever deltog med godt udbytte. Kursus har været afholdt af Gentofte Kommunes Fortsættelseskursus. Næste år vil der blive tilbudt et lignende kursus i Ungdomsskolens regie.

Chr. West



## FASTE INSTITUTIONER

### Lærerråd.

Lærerrådet består af samtlige ansatte lærere og vikarer.

### Fællesudvalg.

Fællesudvalget er et udvalg bestående af elevrepræsentanter og lærerrepræsentanter, hvor lærerne har flertal.

Møderne har i år været præget af en konstruktiv og venskabelig atmosfære.

### Elevråd.

På skolen oprettes normalt ét fælles elevråd for gymnasiet og HF. Valget foregår i august måned.

### Skolenævn.

Skolenævnet er kontaktorgan mellem forældrekredsen og skolen og behandler problemer af fælles interesse. Det er med til at fastlægge årets forældremøder, og rektor forelægger ved skolenævnsmøderne sager af almen betydning angående skolen, skolebyggeri, undervisningsforhold m.m. Desuden fungerer skolenævnet som bestyrelse for Gentofte Statskoles Skolefond.

Skolenævnet består af medlemmer fra forældrekredsen samt 3 lærere valgt af lærerrådet. Desuden deltager en elev fra gymnasiet og en elev fra HF-kurset i møderne. Rektor er formand for skolenævnet.

Forældrerepræsentanter og lærerrepræsentanter sidder i skolenævnet for en periode af 2 år.

Da de unge er myndige, når de er 18 år, er det rimeligt, at forældrerepræsentanterne har børn, der er under 18 år, mens de inviterede elevrepræsentanter er over 18 år. Disse vælges af fællesudvalget.

Kort efter det nye skoleårs begyndelse afholdes et møde for 1. g's og 1. HF's forældre med orientering om skolen, praktiske problemer m.m. Ved indbydelsen til dette møde opfordres forældrene hvert andet år til at blive medlem af skolenævnet, hvis de er interesserede. Der skal vælges nyt skolenævn i begyndelsen af skoleåret 1982-83.

## Skolenævnet 1980 – 1982

Formand:	Vibeke Bjernum	
Forældrerepræsentanter:	Birgitte Winkel Finn Lage Axel Donsby Kirsten Caspersen	Bent Wilhelmsen Lisbeth Victor Hansen Bjarne Jahn
Lærerrepræsentanter:	Carsten Lawætz Hans Rørbech	
Suppleant:	Jytte Segal	

### Gentofte Statsskoles Skolefond

Ved Gentofte Statsskole findes en skolefond, der gennem bidrag fra forældre kredsen varetager en række meget vigtige opgaver, som vi faktisk kun kan løse ved hjælp af Skolefonden, da staten ikke yder tilskud til disse ting, f.eks.

kunstnerisk udsmykning af skolen

rejseudgifter til sportsstævner m.m.

økonomisk støtte til elever, som ellers ville have svært ved at deltage i ekskursioner og skolerejser.

anskaffelse af musikinstrumenter

Fondens midler tilvejebringes ved årlige bidrag fra forældre kredsen samt ved andre bidrag. Det årlige bidrag fastsættes af den enkelte, og opkrævning udsendes af fondens kasserer.

Gentofte Statsskole har 3 legater. Lektor Juuls mindelegat, Jens Bonnesens rejselegat og rektor Næsteds legat. Efter skolenævnets ønske, hvor også elever er med til møderne og efter lærerrådets beslutning samt med undervisningsministeriets godkendelse er disse 3 legater nu overført til skolefonden.

Disse penge anvendes specielt til støtte for mindrebemidlede elever, der ellers ikke har råd til at deltage i vore skolerejser samt til støtte for elever, som af forskellige grunde får akutte økonomiske problemer.

## MINISTERIELLE BESTEMMELSER

### Mødepligt for gymnasieelever

Skolen skal føre nøje regnskab over elevernes forsømmelser, såvel forsømmelser af dage og enkelttimer som manglende rettidig aflevering af skriftlige opgaver. Hvis en elev efter skolens skøn forsømmer for meget, får eleven først en mundtlig advarsel. Hvis det ikke hjælper, følges den op af en skriftlig advarsel. Hvis elevens forsømmelser stadig fortsætter, skal der ske indberetning til Direktoratet, som så vil tage stilling til, om eleven kan komme til eksamen ved skoleårets slutning.

Baggrunden for, at eleverne skal følge undervisningen regelmæssigt og aflevere de skriftlige arbejder til aftalt tid er, at eleverne gerne skal skaffe sig det bedst mulige grundlag for senere uddannelser og erhverv, men også at eleverne ikke kommer til studentereksamen i alle fag. I de fag, som udgår til studentereksamen, bliver årskaraktererne overført som eksamenskarakterer, og kan læreren p.g.a. elevens forsømmelser ikke give en årskarakter, kan eleven ikke bestå studentereksamen.

Med hensyn til rettidig aflevering af skriftlige opgaver er problematikken den, at der i de skriftlige fag skal afleveres et bestemt antal opgaver i løbet af skoleåret. Når læreren har modtaget opgaverne på den fastsatte dag, retter han/hun dem hurtigt, for at de kan blive gennemgået i klassen, mens eleverne endnu kan huske, hvordan de har løst opgaverne og derfor kan få størst muligt udbytte af rettelserne. Hvis eleverne ikke har afleveret opgaverne, før de bliver gennemgået, kan de bare skrive opgaven af efter lærerens gennemgang, og de får derfor ikke det tilsigtede udbytte, nemlig at prøve at løse opgaverne selv.

Se mødepligtscirkulære side 41.

### Mødepligt for HF-studerende.

Først det neutrale, nemlig uddrag af direktoratets bestemmelser om mødepligten (bek. 240474, § 5, stk. 1-2 og § 9, stk. 3 samt med 050874): ”De studerende har pligt til at deltage i undervisningen og til at udføre de skriftlige arbejder, som forlanges”. ”For stort fravær eller manglende aflevering af skriftlige arbejder i blot et enkelt fag kan medføre bortvisning”.

Mødepligten og administrationen af denne er et tilbagevendende debattemne både blandt elever og lærere. Det vil nok også være tilfældet i det kommende skoleår. Der findes ingen lovlige forsømmelser. F.eks. betragtes deltagelse i eget bryllup, svigermors begravelse, hospitals- eller ferieophold som almindeligt fravær!

Direktoratets bestemmelser om mødepligten begrundes bl.a. med, at skolen skal dokumentere elevens studieegnhed, når denne søger Statens Uddannelsesstøtte. Og studieegnhed måles faktisk i fremmødet og deltagelsen i undervisningen. Man kan også se kravet om mødepligt som et udtryk for folketingets ønske om en ”øget effektivitet” inden for uddannelsesområdet. Jvf. de eksisterende adgangs begrænsninger til højere uddannelser.

Meddelelser om fravær.

Registreringen af elevernes forsømmelser foregår ved, at læreren i hver time foretager en afkrydsning i sin protokol. Efter hver måned tælles forsømmelserne sammen, og en samlet oversigt over hver enkelt elevs forsømmelser slås op på klassens opslagstavle.

Eleverne får ved skoleårets begyndelse udleveret et antal forsømmelsesblanketter. Hvis der bliver brug for flere, kan de afhentes på administrationskontoret. Ved sygdom eller andet fravær anmoder vi en af forældrene om at udfylde en fraværsseddel. Er eleven over 18 år, kan eleven selv udfylde den. Blanketten bedes afleveret til rektor samme dag, eleven kommer i skole igen, så fraværet kan indskrives i kontorets protokol til sammenligning med lærernes opgørelse.

Hvis en elev forsømmer mere end en uge bedes man give skolen besked.

Forespørgsel om tilladelse til helt ekstraordinært fravær – runde fødselsdage i Jylland f.eks. – sker ved henvendelse til rektor i god tid i forvejen.

Om studentereksamen.

For at bestå studentereksamen skal man bestå på årskarakterer for sig og eksamenskarakterer for sig. I begge tilfælde gælder, at man både skal have 5,5 i gennemsnit og opfylde 13-reglen, d.v.s., at summen af de to laveste karakterer plus gennemsnittet af resten af karaktererne tilsammen skal give 13.

Om HF-eksamen.

HF er en eksamen og derfor gives der kun eksamenskarakterer. For at bestå denne eksamen skal ovenstående regler opfyldes.

Omeksamen.

Under visse omstændigheder kan både gymnasieelever i 1. og 2. g samt HF-studerende tage en eksamen om. Reglerne fremgår af Hf-bekendtgørelsen § 11 og af Reeksaminationscirkulæret (se side 43).

## SKOLENS ABC – PRAKTISKE OPLYSNINGER I ALFABETISK ORDEN.

### ADRESSE- OG TLF.-ÆNDRINGER

Meddeles straks på kontoret.

### AFLEVERING AF OPGAVER

hvis læreren ikke træffes: i lærerens boks på lærerværelset.

### ATTESTER, UDLEVERING OG/ELLER UNDERSKRIFT PÅ KONTORET

Befordringsgodtgørelse.

Lægeattester til gymnastik, ved sygdom af længere varighed (4 uger).

Statens Uddannelsesstøtte.

Bekræftelse på skolegang.

Session.

Udskrift af eksamensprotokol.

### AUDIOVISUELLE HJÆLPEMIDLER (båndoptager m.v.)

Evt. fejl ved apparater meddeles til EC, med hvem man også aftaler udlån og opstilling ved specielle arrangementer på skolen.

### BEFORDRINGSGODTGØRELSE

Alle elever hvis samlede skolevej (frem og tilbage) er mindst 18 km, kan søge om befordringsgodtgørelse.

Ansøgningskema udleveres hos BN.

### BIBLIOTEKET

Skolens bibliotek er også jeres læsesal. Her kan I arbejde i mellemtimerne, og ad der gerne skulle være arbejdsro, må samtale og gruppearbejde foregå i lænestolene på gangen, hvis der er andre, der skal læse på biblioteket. Ønskes udvalgmøder afholdt på biblioteket, kan dette kun ske efter forudgående aftale med bibliotekaren.

Samarbejdsudvalget har vedtaget, at biblioteket skulle være et af de få fristeder på skolen, hvor der ikke må ryges.

Håndbøger (med *rødt* mærke bagpå) må kun benyttes på stedet og *ikke hjemlânes*. Nogle bøger har *blåt* mærke, f.eks. Grimbergs verdenshistorie, som gerne skulle være til rådighed hele tiden; disse bøger kan altså heller *ikke hjemlânes*.

*Kun de bøger, der har grønt mærke, kan hjemlânes.*

Endelig findes her en tidsskrifthyldede samt et par skrivemaskiner til fri afbenyttelse.

Bøgerne er opstillet efter skolefag i stedet for efter decimalsystemet. Inden for hvert fag følger de dog stadig decimalsystemet. Kartotekskortene er mærket med både fag og decimaltal.



Når I ønsker at låne en af bøgerne med grønt mærke, så følg venligst denne fremgangsmåde:

- 1) Udfyld *to* lånesedler (som ligger i kassen oven på kartoteket).
- 2) Anbring *den ene* låneseddel i et rødt fanekort (findes samme sted) og stil dette på hyl- den på bogens plads.
- 3) Læg *den anden* seddel i bibliotekarens kasse på skrivebordet.
- 4) Aflever bogen *inden 1 måned fra lånedato* til bibliotekaren eller læg den i kassen på skrivebordet.

Obs! Sæt aldrig selv bogen på plads, det griber forstyrrende ind i kontrolsystemet og med- fører bl.a., at I bliver rykket for bogen.

Hjælp allesammen med til at holde styr på bøgerne, så biblioteket kan fungere så godt som muligt.

### DISPENSATIONER

Fritagelse for religion: gymnasieelever: henv. rektor

Fritagelse for religion: HF-elever: henv. studievejrl.

Fritagelse for gymnastik: lægeattest fås hos BN

Ordblindhed: dispensation fra 13-reglen (se s. ) *kan* gives – dog kun til elever, som i 3.g/2.HF har været til en speciel prøve (henv. rektor).

### DUPLIKERING

Papir og stencils til sprit-duplikator fås hos faglæreren.

Sprit-duplikator findes i opholdsrummet udenfor spisesalen.

Fejl ved maskinen meddeles til BN.

### EKSKURSIONER

Alle ekskursioner af mere end en dags varighed skal forelægges lærerrådet til høring. Der skal foreligge et skriftligt oplæg, hvoraf det fremgår, at det faglige indhold af ekskursionen ligger i klar forlængelse af et givent undervisningsforløb.

Både 1., 2. og 3. g kan få tilladelse til at rejse og foretage ekskursioner. (På HF kan ekskursioner ikke finde sted).

### EKSTRA-UNDERVISNING

Hvis en elev er syg mere end 3 uger i sammenhæng, kan eleven få nogle timers ekstra undervisning i de fag, eleven føler, det kniber mest med at indhente det stof, som måtte for- sømmes p.g.a. sygdommen. – Henvendelse til rektor.

### FERIE OG FRIDAGE

For skoleåret 1982/83 (1. august 1982 – 31. juli 1983) er der for statens gymnasieskoler, studenterkursus og Statens Kursus til højere forberedelseksamen fastsat følgende fridage og ferier (de nævnte dage medregnes):

## 1982

Sommerferie:	(mandag den 21. juni)	til fredag den 6. august
Efterårsferie:	mandag den 18. oktober	til fredag den 22. oktober
Juleferie:	torsdag den 23. december	

## 1983

		til onsdag den 5. januar
Påskeferie:	mandag den 28. marts	til tirsdag den 5. april
Sommerferie:	mandag den 20. juni	til (fredag den 5. august)

(Hertil kommer de lørdage samt søn- og helligdage, som ikke er omfattet af ovenstående. Antallet af ferie- og fridage i skoleåret 1982/83 udgør herefter 165).

## FORESPØRGSLE

Vedr. læreres fravær: inspektionskontoret efter kl. 12 (er læreren ikke kommet 10 min. ind i en time: meddelelse til inspektionskontoret).  
Ansøgning om at få fri fra skole: henvendelse rektor.

## FORSIKRING

Vi henstiller til jer at sørge for, at I (gennem jeres forældre) er ansvars-, ulykkes- og tyveriforsikrede. Ødelæggelse af skolens inventar (ruder der slås itu, inskriptioner på vægge m.m.) vil medføre erstatningskrav.

## FORÆLDREMØDER

I løbet af året afholdes et antal forældremøder:

September: Møde for 1. g og 1. HF hvor der gives en almindelig orientering om skoleforhold.

December: Åbent hus for 1. g og 1. HF hvor man har mulighed for at møde de enkelte lærere og drøfte standpunkt.

Januar: Orienteringsmøde for kommende 1.g- og 1.HF-elever.

Februar: Åbent hus for 2. og 3. g og 2. HF.

Marts: Grenvalgsrunde for 1. g hvor der orienteres om de muligheder de forskellige grene giver, når et videre studieforløb skal vælges.

## GLEMTE SAGER

Henvendelse pedellen.

## HF

Personlig rådgivning: henvendelse studievejleder.

Tilvalg: henvendelse studievejleder.

Speciale: henvendelse kontoret (blanketter, papir, aflevering).

Eksamen, tilmeldelsesblanketter afleveres på kontoret.

## HUSAPOTEK

Henvendelse på inspektionskontoret.

## KARAKTERER

Der gives standpunktskarakterer i gymnasiet i december, i marts og ved skoleårets afslutning.

Karaktererne meddeles ved fotokopi af skolens karakterblad.

## KONTORTIDER

*Betty Neesgaard:* (BN) dagl. kl. 8-14.

*Aase Christiansen:* (AC) dagl. kl. 8.30-12.30, undtagen onsdag.

*Pedellen:* dagl. kl. 10-11.30 og kl. 13.30-16.30.

*Socialen:* dagl. i spisefrikvarteret.

## KRIDT/SVAMPE

Henvendelse pedellen.

## LOKALER UDENFOR SKOLETID (gymnastiksal, møder m.v.).

Henvendelse rektor + pedellen.

## LÆREBØGER

Lærebøger udlånes gratis til alle elever på følgende vilkår:

Bøgerne skal ved modtagelsen forsynes med beskyttelsesbind — helst ufarvet, gennemsigtig plastbind — og med navn, ligesom skemaet på bindets inderside skal udfyldes.

Den enkelte elev må selv sikre sig, at hun/han modtager et anstændigt eksemplar af alle de bogsæt, der udleveres til klassen, både ved skoleårets start og i årets løb.

Fejl og mangler skal snarest meddeles til boginspektor.

For bøger, der udleveres ved starten af skoleåret, udløber fristen for klager fredag den 29. august. Boginspektor træffes indtil da, hver dag i ti-frikvarteret på lærerværelset.

Resten af året vil der være faste ugentlige træffetider (se opslag på døren til biblioteket).

*For bøger, der forsvinder eller ødelægges, vil skolen kræve erstatning.*

## MORGENSAMLING

Hvis der er meddelelser, kan der kaldes til samling i frikvarteret kl. 9.35 på gangen på 1. sal.

## ORDBLINDHED.

Hvis elever føler behov for at få særlig undervisning for at kompensere for det, man almindeligt kalder ordblindhed, er der gode muligheder for hjælp.

Vi har fået en udmærket ordning med Gentofte Kommune, der går ud på: eleven henvender sig til studievejlederen, der samler oplysninger om vanskelighedernes art, derefter henviser han/hun eleven til skolepsykologisk kontor. Her bliver eleven testet af en psykolog,

og hvis det er nødvendigt, får eleven specialundervisning i Ungdomsskolens regie. Denne undervisning kan foregå på skolen; men i reglen vil den foregå på en naboskole.

#### PARKERING

Parkeringspladserne umiddelbart foran skolen er forbeholdt skolens personale.

Elever kan parkere på de 15 pladser overfor skolen, evt. må man benytte Kirketorvet eller omkringliggende gader.

#### PENGE

Deponering hos rektor.

#### POST

Afhentes på inspektionskontoret.

#### RINGETIDER

8.00 – 8.45  
8.50 – 9.35  
9.45 – 10.30  
11.00 – 11.45  
11.55 – 12.40  
12.50 – 13.35  
13.45 – 14.30  
14.35 – 15.20

#### SKEMAÆNDRINGER OG AKTUELLE OPLYSNINGER

Se dags-dato tavlen.

#### STATENS UDDANNELSESSTØTTE

Alle elever over 18 år kan få statsgaranteret lån.

Alle elever over 18 år har mulighed for at så stipendium, hvis forældrenes indkomst ikke er for høj.

Nærmere oplysninger fås hos stipendieudvalget i begyndelsen af skoleåret.

#### SKOLEREJSER

1. *Studierejser* med eksamensrelevant stof og forberedt i timerne. Motiveret og detaljeret studieplan indsendes til Direktoratet til godkendelse.

Kan foregå i skoletiden, men *alle* klassens elever skal være villige til at deltage.

Sådanne studierejser må lægges i ugen før eller efter efterårsferien i 2.g.

Beslutning om rejsen og aftale med lærere senest 1. april i 1. g.

Enkelte legater kan søges.

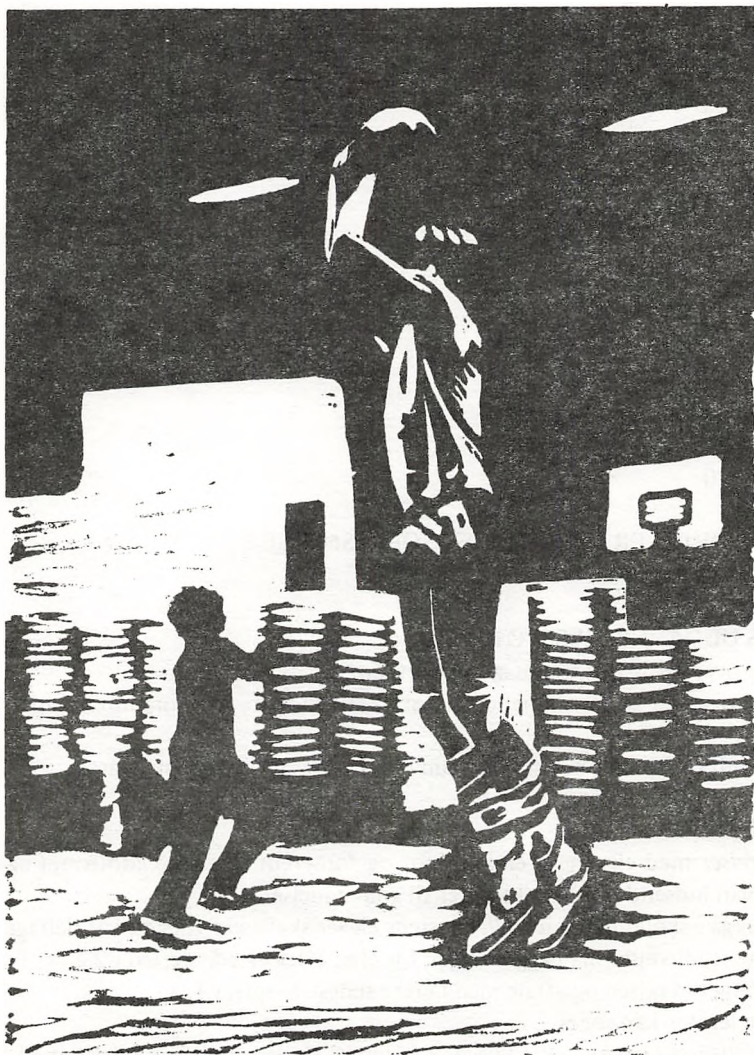
2. *Almindelige skolerejser* skal lægges i ferien. 2 skoledage i forbindelse med ferien kan inddrages. Deltagelse er frivillig. Aftale med lærere i god tid af hensyn til bestilling af rejsen.

## TELEFON

Box i kælder. Ved samtaler i skolens ærinde fås telefonpenge på regnskabskontoret.

## UDTALELSER

Henvendelse rektor.



Ingela 82



## STUDIEVEJLEDNING.

Studievejledning for gymnasiet.

På skolen er der to almindelige lærere, som er ansat som studievejledere for gymnasieeleverne. Studievejledningen foregår dels kollektivt dels individuelt.

Den kollektive vejledning består bl.a. i studieteknik og orientering om grenvalget i 1. g. I 2. g vil der ske en grundig gennemgang af studie- og erhvervsvalget efter studentereksamen — vi behandler her adgangsbegrænsningen, statens uddannelsesstøtte, boligforhold, forskellige typer af uddannelse, beskæftigelsesmuligheder m.v. Der vil i 3. g ske en yderligere information om de videregående uddannelser og tilmeldingen hertil og en orientering om mulighederne for en eventuel direkte indgang i erhvervslivet.

Den individuelle vejledning foregår ved samtaler med studievejlederen i og uden for hans kontortid. Denne vejledning kan dreje sig om mange forskellige forhold: en uddybning af den kollektive gennemgang, personlige problemer, ”gymnasie”studieproblemer, økonomiske problemer, ordblindhed og andre handicaps. Hvis du i din gymnasietid støder på nogle problemer, du gerne vil diskutere med en anden, kan du altså altid komme til studievejlederen.

Studievejlederkontoret — ”Socialen” — er endvidere åbent i hvert spisefrikvarter og alle kan komme og få konkrete oplysninger eller aftale tid. Skolen har også her haft besøg af en hel række gamle elever, der har fortalt om deres aktuelle uddannelse eller erhverv.

## Studievejledning for HF.

Ved skolen findes en studievejleder, d.v.s. en almindelig lærer, som får timerreduktion for at tage sig af HF-elevernes mere eller mindre specielle problemer. F.eks. tilvalgsordningen, 2. års opgaven, forskellige dispensationer (ordblindhed, fritagelse for undervisning i enkelte fag, støtteundervisning, mødepligtsovertrædelser m.m.) samt eksamenstilmelding og ansøgninger til Statens Uddannelsesstøtte. Herudover giver studievejlederen undervisning i studieteknik (ingen patentløsning, men en hjælp, hvis man arbejder med det) og erhvervsorientering (de forskellige studiers indhold, varighed, placering, anvendelsesmulighed og tilmeldningsfrister samt adgangsbegrænsning — arbejdsløshed plus praktiske/økonomiske vanskeligheder/løsninger).

Endelig kan man henvende sig til studievejlederen angående spørgsmål af faglig, social, økonomisk og personlig art i forbindelse med uddannelsen (oversat: vedkommende er en slags sjælesørg, bussemand og hyggeonkel der normalt ved, hvordan ”sorteper” skal gives videre). Der er kontortid 2 gange om ugen, men frikvarter, fritimer og — i undtagelsestilfælde — nattetimer kan også tages i brug.

## LISTE OVER FASTANSATTE LÆRERE

adjunkt Ove Rimi Andersen Tolvkarlevej 261 – 3400 Hillerød	OA tysk, fransk (03) 25 30 49
lektor John Bernth Skytebjerg 41 – 2850 Nærum	JB tysk, gymnastik (02) 80 62 63
rektor Vibeke Bjernum Henning Bojesensvej 7 – 2820 Gentofte	VB historie, oldtidskundskab (01) 65 44 24
adjunkt Eskil Blauenfeldt Svanemøllevej 1 – 2100 København Ø	EB matematik (01) 29 10 23
adjunkt Einar Carstensen Vespervej 24 – 2900 Hellerup	EC matematik, fysik (01) 62 13 54
adjunkt Bente Kastberg Christensen Søndersøvej 33 A – 2820 Gentofte	BC engelsk, formning (01) 68 09 52
lektor Marianne Christiansen Engbovej 26 C – 2610 Rødovre	MC engelsk, gymnastik (01) 41 19 94
adjunkt Kirsten Cornelius Strandvejen 322 – 2930 Klampenborg	CO gymnastik, historie (01) 63 70 79
adjunkt Inge Dalsgaard Hovmarksvej 9 – 2920 Charlottenlund	ID dansk, engelsk (01) 63 24 48
lektor Jens Damgaard Jægervang 22 – 3460 Birkerød	DA matematik, fysik, kemi (02) 81 50 46
adjunkt Lis Henriksen Kvædevej 73 – 2830 Virum	LH historie, gymnastik (02) 85 36 34
adjunkt Lone Haugstrup Uglevang 70 – 3450 Allerød	HA fransk, religion (02) 27 72 49
adjunkt Erling Iversen Slejpnersgade 2, 1.th – 2200 København N	EI matematik, fysik (01) 81 13 82

lektor Gunnar Jansson Bastkær 3, Smørumnedre pr. 2760 Måløv	GJ biologi, geografi (02) 97 31 96
lektor Vibeke Jansson Bastkær 3, Smørumnedre pr. 2760 Måløv	VJ biologi (02) 97 31 96
lektor Per Dal Jensen Plantagevej 42 – 2820 Gentofte	DJ fysik, kemi (01) 68 05 17
adjunkt Paul Jannik Johansen Jahnsensvej 27 B – 2820 Gentofte	JJ fysik, matematik (01) 65 13 49
adjunkt Peter Kuhlman Andersen Neksøvej 7 – 2820 Søborg	PK samfundsfag, historie (01) 67 60 81
adjunkt Karsten Lawætz Bakkevej 20 B – 2820 Virum	KL fransk, musik (02) 42 28 76
lektor Allyn Lund Ved Renden 29 – 2860 Søborg	AL dansk, religion (01) 67 51 95
adjunkt Else Lützhøft Teglværksvej 27 – 3460 Birkerød	EL dansk, film (02) 81 82 31
lektor Kurt Madsen Engbovej 26 C – 2610 Rødovre	KM matematik, fysik (01) 41 19 94
adjunkt Povl Milthers Håbets Alle 61 – 2700 Brønshøj	PM dansk, religion (01) 28 38 56
lektor Georg Møller Lerholmvej 1 – 2750 Ballerup	GM biologi, geografi (02) 97 88 10
adjunkt Klaus Kramshøj Pedersen Lauritz Sørensensvej 21 – 2000 København F	KK samfundsfag, dansk (01) 88 13 18
adjunkt Marianne Ravn Munkevej 19 – 3500 Værløse	MR engelsk, fransk (02) 48 59 49
adjunkt Hans Rørbech Olesvej 12 – 2830 Virum	HR fysik, matematik (02) 83 03 16

adjunkt Elsebeth Dybro Sanden Søtoften 10 – 2820 Gentofte	ES dansk, geografi (01) 65 43 34
adjunkt Jytte Segal Vandtårnsvej 27 B – 3460 Birkerød	JS engelsk, oldtidskundskab (02) 81 53 33
adjunkt Leif Sonntag Bøgehøj 12 – 2900 Hellerup	LS gymnastik, matematik (01) 61 04 05
adjunkt Hans-Jørgen Vind Estersvej 15, II th. – 2900 Hellerup	HV engelsk, musik (01) 62 59 48
lektor Chr. West Mosebakkens 5 – 2400 København NV	W fransk, latin, erhvervsorientering (01) 60 25 45

I skoleåret 1981/82 har følgende været ansat som timelærere:

HC	Henrik Cornelius	idræt
BD	Birgitte Dornoy	tysk, fransk
GO	Magda Goldschmidt	geografi
BG	Bjørn Gudmundsen	dansk, film
AH	Anne-Grete Hermansen	samfundsfag, fransk
PG	Pia Gehl Jensen	musik
NY	Peter Nymand	psykologi
LP	Lis Pallesen	formning
RO	Maria Rolin	fransk
IS	Inge Mark Smidt	engelsk, fransk
LT	Lone Tonnesen	dansk, religion
OV	Ole Laursen Vig	oldtidskundskab

## TEKNISK OG ADMINISTRATIVT PERSONALE 1980-81

Administration	adjunkt Eskil Blauenfeldt adjunkt Lis Henriksen lektor Per Dal Jensen
Boginspektion	cand. mag. Magda Goldschmidt
Bibliotek	adjunkt Klaus Kramshøj
Skemalægning	lektor Per Dal Jensen
Tilsyn med samlingen i fysik og kemi	lektor Per Dal Jensen adjunkt Hans Rørbech lektor Jens Damgaard
Tilsyn med samlingen i biologi og geografi	adjunkt Vibeke Jansson
Tilsyn med AV-midler	adjunkt Einar Carstensen
Sekretærer	Betty Neesgaard Aase Christiansen
Pedel Pedelmedhjælper	Aage Olesen Jørgen Sørensen

### Elevliste

Vi håber meget at der i lighed med de sidste år bliver lavet en skolehåndbog. Denne bog indeholder alle elevernes navne, adresser og telefonnumre samt billede. Endvidere vil de enkelte klassers telefonkæder være aftrykt.



UNDERVISNINGSMINISTERIET  
Direktoratet for gymnasieskolerne  
og højere forberedelseseksamen

Den 1. februar 1980

Cirkulære om evaluering og meddelelser til hjemmene.

I henhold til undervisningsministeriets bekendtgørelse af 12. marts 1973 med senere ændringer om eksamensordningen og karaktergivningene m.v. ved studentereksamen og i gymnasiet §§ 7, 21 og 22 fastsættes følgende bestemmelser.

A. Når læreren og eleverne i en klasse har planlagt arbejdet i et fag for en vis periode under lærerens ansvar for, at bestemmelserne for faget i undervisningsministeriets bekendtgørelse nr. 322 af 16. juni 1971 med senere ændringer om undervisningen i gymnasiet og om fordringerne ved og eksamensopgivelserne til studentereksamen overholdes, skal undervisningen i den pågældende periode løbende evalueres, så elever og lærer får information om udbyttet af undervisning og arbejde. Metoder og midler til evaluering af den enkelte elevs og elevgruppens udbytte af undervisningen må aftales mellem lærer og elever, således at man dels skaffer sig evalueringsresultater med henblik på den videre tilrettelæggelse af undervisningen og dels give læreren mulighed for — for eksempel ved samtale, iagttagelse og diagnostiske prøver — at skaffe sig indtryk af den enkelte elevs faglige standpunkt.

B. I hvert af de fag, hvori der til studentereksamen gives årskarakter, skal der mindst én gang om året — og kan der, efter lærerrådets beslutning, to gange om året — gives meddelelse til hjemmet om elevens standpunkt. Såfremt eleven er fyldt 18 år eller har indgået ægteskab gives meddelelsen dog til eleven selv. Standpunktmeddelelse skal senest gives i marts måned og udtrykkes ved en karakter fra den til studentereksamen benyttede karakterskala og kan ledsages af et i ord affattet vidnesbyrd om elevens anlæg og arbejde i faget. Karakteren skal ledsages af et vidnesbyrd, dersom elevens standpunkt bedømmes til under 6, eller hvis den betegner en væsentlig nedgang i faget i forhold til den forudgående bedømmelse af standpunktet. For at sikre ro om den første tids undervisning i gymnasiet må der i 1. gymnasieklasse ikke afgives standpunktbedømmelse inden december. Umiddelbart før der afgives standpunktsbedømmelse skal elevernes forhold i relation til standpunktet drøftes på et lærerforsamlingsmøde. Kontakten mellem gymnasieskolen og hjemmene sikres i øvrigt ved forældremøder med deltagelse af lærere, elever og disses forældre.

C. Skolen skal føre regnskab med elevernes forsømmelser (herunder manglende udførelse af arbejdsopgaver, der indgår i undervisningen). Dersom en elevs forsømmelser antager et sådant omfang, at rektor nærer betænkelighed over for elevens mulighed for fortsat at følge undervisningen, skal rektor underrette eleven herom. Fortsætter en elevs forsømmelser herefter, skal rektor skriftligt underrette eleven og forældremyndighedens indehaver om, at der kan blive tale om at tage forbehold ved elevens indmelding til eksamen ved skoleårets slutning.

Umiddelbart før endelig tilmelding til eksamen den 20. marts drøftes på et lærerforsamlingsmøde forholdene for de elever, der har modtaget skriftlig advarsel. Såfremt lærerforsamlingen finder, at der for en af disse elever i et eller flere fag på grund af elevens forsømmelser vil være betænkelighed ved at tilmelde eleven til eksamen, skal rektor i henhold til § 7 i undervisningsministeriets bekendtgørelse af 12. marts 1973 om eksamensordningen m.v. indsende en erklæring, som giver oplysning om disse forhold, og direktoratet afgør da, om eleven kan deltage i eksamen ved skoleårets slutning.

D. Ved skoleårets slutning gives årskarakter i de af klassens fag, hvori der ved studentereksamen gives årskarakter. Der afholdes en årsprøve, som mindst omfatter samtlige skriftlige fag. Lærerrådet fastsætter ordning og omfang af eventuelle mundtlige årsprøver og klassernes arbejde i tiden efter, at undervisningen efter normalt skema er ophørt og indtil sommerferien. Den skemamæssige tilrettelæggelse foretages af rektor under hensyntagen til elevers og læreres deltagelse i eksaminer fastsat af direktoratet.

E. En elev, der ikke har fået direktoratets tilladelse til at deltage i eksamen efter 1. eller 2. gymnasieklasse, kan ikke fortsætte i næste klasse.

På et lærerforsamlingsmøde ved skoleårets slutning behandles de øvrige elevers forstættelse i næste klasse. Dersom der ikke er enighed om, at en elev bør fortsætte i næste klasse, drøfter lærerforsamlingen, hvilke råd der skal gives den pågældende elev. Rektor skal skriftligt over for eleven, eller, hvis denne er under 18 år, over for forældremyndighedens indehaver, referere det eller de standpunkter, der er kommet til udtryk under drøftelsen.

Afgørelsen af, om eleven fortsætter i næste klasse træffes af eleven eller, hvis denne er under 18 år, af forældremyndighedens indehaver.

F. Elever, der ikke har fået direktoratets tilladelse til at deltage i eksamen efter 3. gymnasieklasse kan ikke deltage i eksamen på normale vilkår. Direktoratet afgør om disse elever

1. kan deltage i eksamen på særlige vilkår

2. ikke kan deltage i eksamen.

En elev, der skal til eksamen på særlige vilkår, får ikke årskarakterer, og skal til prøve i hele det læste pensum i samtlige fag, der afsluttes i 3. gymnasieklasse.

Eksamenskarakterer og overførte årskarakterer fra 1. og 2. gymnasieklasse bevares ved eksamen.

Ønsker eleven ikke at gå til eksamen på særlige vilkår på egen skole med egne lærere som eksaminatorer, kan direktoratet efter rektors indstilling tildele eleven ret til at aflægge den mundtlige del af eksamen på en af de skoler/kurser, der afholder eksamen for privatister.

G. Disse regler træder i kraft 1. februar 1980 og afløser reglerne i direktoratets "Cirkulære af 6. juni 1979 om evaluering og om meddelelser til hjemmene", der hermed ophæves.

Ved vurderingen af, hvilke konsekvenser en elevs forsømmelser bør få med hensyn til indstillingen til eksamen, skal skolen tage hensyn til baggrunden for forsømmelserne (sygdom, familieproblemer, økonomiske vanskeligheder m.v.) og til elevens bestræbelser for trods forsømmelser at være rimeligt forberedt.

P.D.V.

Elsebeth Brander  
undervisningsinspektør

Angående mødepligt

(Til rektorerne for samtlige HF-kurser).

Der er mødepligt til undervisningen ved HF-kurserne.

De ny bestemmelser for mødepligten findes i HF-bekendtgørelse af 24. april 1974 i § 5, stk. 1 og 2, samt § 9, stk. 3.

Overholder kursisterne ikke betingelserne for at gå på kursus, skal der ske indstilling til direktoratet om bortvisning og eventuel overførelse til selvstuderende status.

Direktoratet skal herved anmode samtlige HF-kurser om at indrette deres administration af reglerne om mødepligt efter nedestående retningslinjer:

Kursisterne skal orienteres om mødepligten og om, hvilke forholdsregler kursus og direktoratet agter at benytte, hvis den ikke overholdes. Det er rektors pligt at sørge for mødepligtens opretholdelse. Der føres omhyggelig kontrol med kursisters fremmøde, såvel generelt, som i de enkelte fag.

Rektor drager omsorg for, at kurserne har en løbende oversigt over hver enkelt kursists samlede forsømmelse og forsømmelser i enkelte timer.

Forsømmelighed med aflevering af skriftlige opgaver, stile, rapporter m.m. sidestilles principielt med dage- eller timeforsømmelser.

Der er ikke fastsat nogen fast mødeprocent, men skønner kursus, at en kursist ved fortsat fravær i løbet af kursusforløbet vil komme op på et fravær, der kan begrunde bortvisning, skal rektor give kursisten en mundtlig advarsel. Studievejlederen bør samtidig gennem en samtale med kursisten forsøge at motivere ham (hende) til at møde til undervisningen.

Fortsætter fraværet trods den mundtlige advarsel, skal kursisten have en skriftlig advarsel i anbefalet brev.

Hvis heller ikke den skriftlige advarsel har den ønskede effekt, skal der almindeligvis ske indberetning til direktoratet. Forinden bør faglærerne og studievejlederen have haft lejlighed til at udtale sig og kursisten til at fremkomme med en redegørelse. Såvel udtalelse som redegørelse samt en oversigt over fraværet bilægges indberetningen, som kan have to former:

- 1) en indberetning om det store fravær, der munder ud i, at kursus trods alt er villig til at lade kursisten få endnu en chance, hvilket man beder direktoratet tage med i overvejelserne;
- 2) en indstilling om bortvisning af kursisten.

For stort fravær eller manglende aflevering af skriftlige arbejder blot i et enkelt fag kan medføre bortvisning fra kursus.

Det understreges, at mødepligtsadministrationen i modsætning til tidligere omfatter kursusforløbet som helhed. Mundtlig og/eller skriftlig advarsel givet i slutningen af 1. kursusår har således virkning også for det (de) følgende kursusår.

I ganske særlige tilfælde (og ifølge HF-bekendtgørelse af 24. april 1974 § 9, stk. 3) kan kursister, der f.eks. på grund af længere tids sygdom eller hospitalsophold har måttet for-  
sømme undervisningen, efter direktoratets godkendelse få tilladelse til at fortsætte kursus-  
undervisningen, dog således at de går til eksamen med selvstuderende pensum i de fag,  
hvor et sådant findes.

Nærværende skrivelse erstatter direktoratets skrivelse af 20. marts 1972.

(J.nr. 11-00-01/72.

Undervisningsministeriet, den 5. august 1974.





## REEKSAMINATION

Uddrag af cirkulære af 28. marts 1973

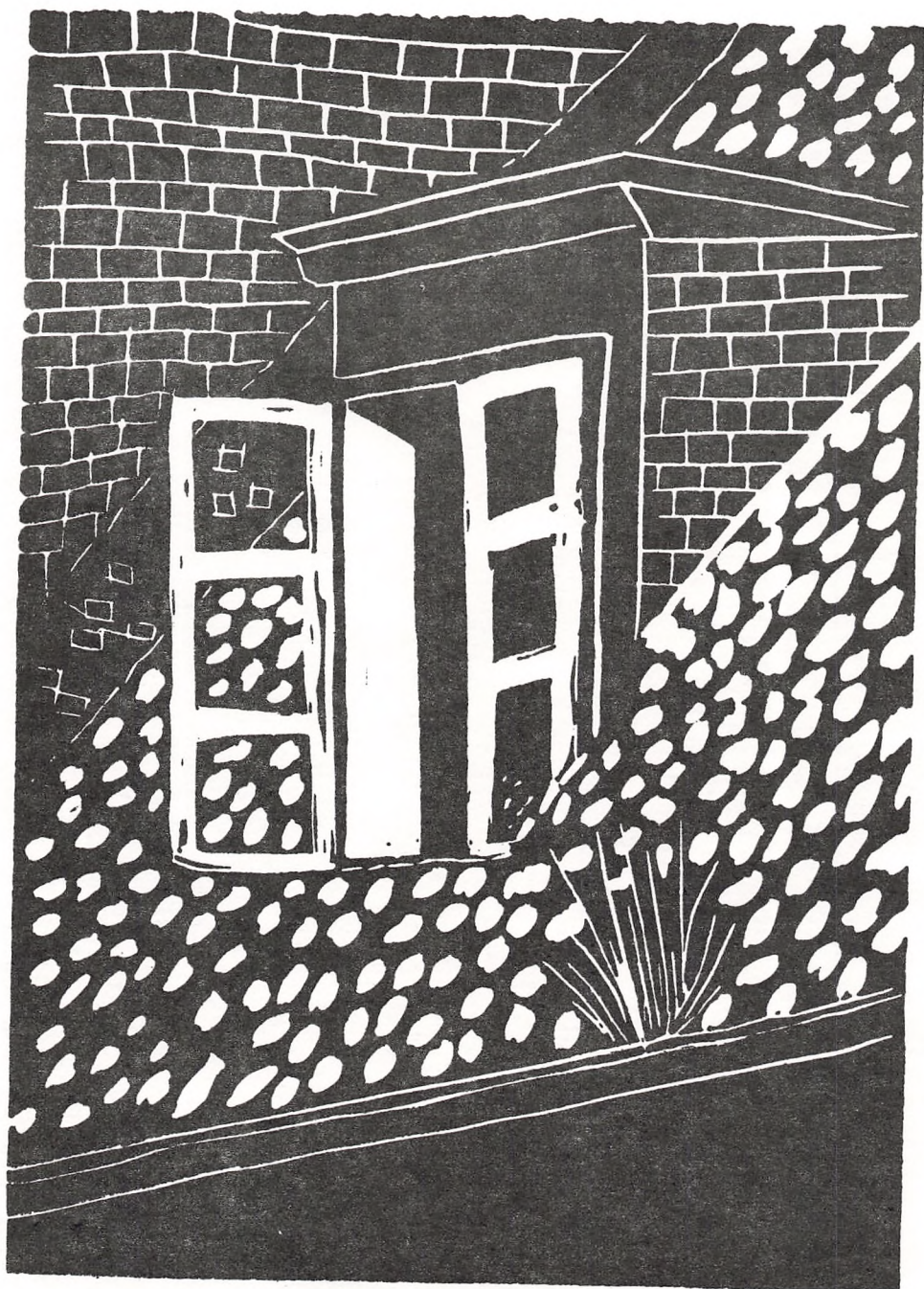
I henhold til undervisningsministeriets bekendtgørelse af 12. marts 1973 om eksamensordningen og karaktergivningingen m.v. ved studentereksamen og i gymnasiet, § 4, fastsættes følgende bestemmelser:

- 1 a. En gymnasieelev, der i et fag ved slutningen af 1. eller 2. gymnasieklasse har opnået årskaracteren 5 eller derover, og som ved afsluttende prøve til studentereksamen i faget ved udgangen af 1. eller 2. gymnasieklasse har fået karakteren 00 eller 03, kan forlange at blive underkastet ny prøve i faget i august/september.
- b. En gymnasieelev, der i et fag ved slutningen af 1. eller 2. gymnasieklasse, hvor undervisningen i faget afsluttes, har fået årskaracteren 00 eller 03, kan, hvis faget ikke er udtaget til prøve til studentereksamen, forlange at blive underkastet prøve i faget i august/september.
2. Rektor skal inden 1. juli meddele direktoratet, hvilke elever, der i henhold til 1. ønsker sig prøvet i august/september.
3. For en elev, der ønsker sig underkastet ny prøve, er eksamenskaracteren den ved reeksaminationen opnåede. For en elev, der i henhold til 1 b. ønsker sig prøvet, medtæller prøven i faget blandt de ti prøver, der kræves aflagt for, at man kan bestå studentereksamen.
4. Elever, der ved sygeeksamen bliver berettigede til den under 1 a. nævnte prøve eller som af sygdom forhindres i at aflægge den prøve i august/september, som de i henhold til 1 a. eller 1 b. var berettigede til, kan underkastes prøve i faget ved den efterfølgende maj/juni eksamenstermin.

Reeksamen, sygeeksamen og omeksamen ved højere forberedelseseksamen følger reglerne i undervisningsministeriets bekendtgørelse af 24. april 1974 om højere forberedelseseksamen med senere ændringer.

Er en elev berettiget til reeksamen, må man henvende sig til rektor, da der skal indsendes en ansøgning om det til direktoratet for gymnasieskolerne og HF.





## ILLUSTRATIONER ER ELEVARBEJDE

