



Danskernes Historie Online

Danske Slægtsforskeres Bibliotek

Dette værk er downloadet fra Danskernes Historie Online

Danskernes Historie Online er Danmarks største digitaliseringsprojekt af litteratur inden for emner som personalhistorie, lokalhistorie og slægtsforskning. Biblioteket hører under den almennyttige forening Danske Slægtsforskere. Vi bevarer vores fælles kulturarv, digitaliserer den og stiller den til rådighed for alle interesserede.

Støt vores arbejde – Bliv sponsor

Som sponsor i biblioteket opnår du en række fordele. Læs mere om fordele og sponsorat her: <https://slaegtsbibliotek.dk/sponsorat>

Ophavsret

Biblioteket indeholder værker både med og uden ophavsret. For værker, som er omfattet af ophavsret, må PDF-filen kun benyttes til personligt brug.

Links

Slægtsforskeres Bibliotek: <https://slaegtsbibliotek.dk>

Danske Slægtsforskere: <https://slaegt.dk>

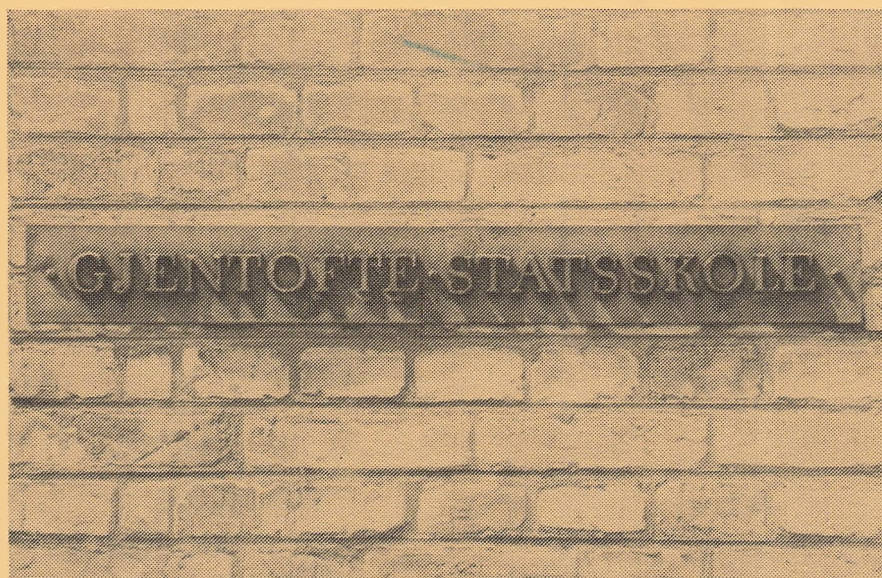
Skoleprø.

GENTOFTE STATSSKOLE

&

HF - KURSUS

1983



DANMARKS
PÆDAGOGISKE
BIBLIOTEK

Gentofte Statsskole
Dahlénsstræde 5
2820 Gentofte

Rektor Vibeke Bjernum
Træffes bedst man., tirs., tors., fre., – 11,15-12,00
Anden træffetid kan aftales.

HF-studievejleder lektor Georg Møller
Gymnasie-studievejleder lektor Christian West
 adjunkt Klaus Kramshøj

Træffetid kan aftales

Skolens telefoner:
Rektor (01) 65 77 49
HF-studievejleder og inspektion (01) 65 11 03
Lærerværelse (01) 65 30 47
Pedel (Aage Olesen) (01) 68 15 48

Sats og tryk: Compo Grafik Produktion ApS

Velkommen til de nye elever i 1. g og 1. HF.

Vi glæder os til at lære jer at kende og håber, I vil være med til at skabe et positivt klima med både arbejdsglæde og godt kammeratskab.

Dette lille skrift er dels en årsberetning om, hvad der er sket på skolen/kursus i skoleåret 1982/83, så I kan få et lille indtryk af, hvad her er foregået, men det indeholder også en række praktiske oplysninger, som både nye og gamle elever kan have glæde af at sætte sig ind i. Derfor beder jeg jer læse det grundigt og også lade jeres forældre kigge det igennem, da de nok er lige så interesseret i at få noget at vide om gymnasiet og HF-kursus, som I er.

I vil sikkert hurtigt opdage, at vi er en skole, som kan lide at prøve noget nyt. Vi har mange forsøg i gang for at prøve, om vi kan medvirke til at tilpasse ungdomsuddannelsen bedre til det samfund, vi lever i, og de interesser og ønsker de unge har.

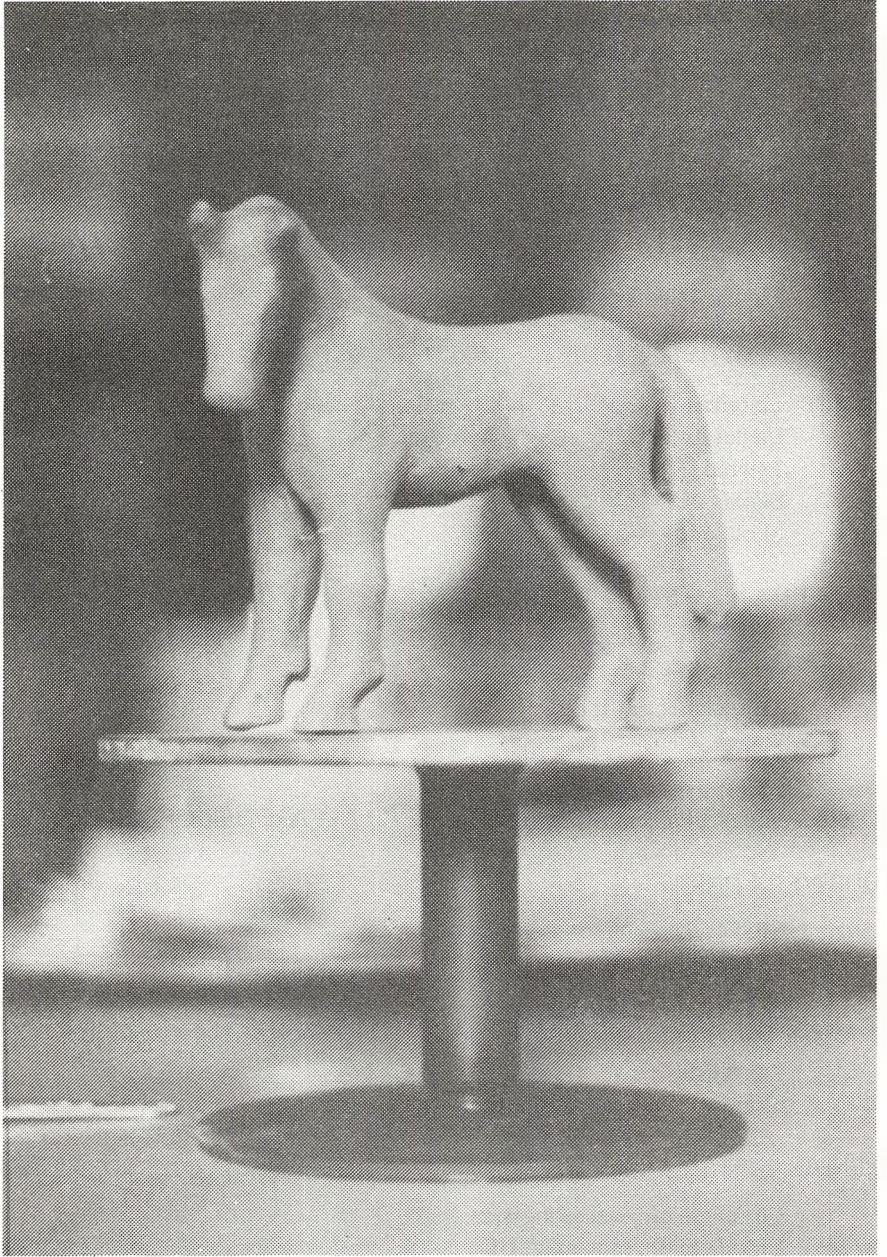
Overgangen til gymnasium og HF-kursus kan ofte være vanskelig. For at I hurtigere og lettere kan finde jer til rette, arrangerer vi et særligt introduktionskursus, hvor der lægges vægt på, at I lærer hinanden at kende, både jeres klassekammerater, eleverne fra de andre klasser, jeres lærere og fagene.

Jeg håber, vi alle får det rart sammen i de følgende år — hjertelig velkommen.

Vibeke Bjernum

INDHOLDSFORTEGNELSE

GENTOFTE STATSSKOLE I 1982/83	side 5
Krea	
Kreadagen den 19. maj 1983	
Klip fra skolens dagbog	
Sport og idræt	
Studiekredse	
Læsetræning	
Forsøg med ny gymnasiestruktur 1982-85	
FASTE INSTITUTIONER	side 17
Lærerråd	
Fællesudvalg	
Elevråd	
Skolenævn	
Skolefond	
MINISTERIELLE BESTEMMELSER	side 20
Mødepligt for gymnasieelever	
Mødepligt for HF-studerende	
Meddelelser om fravær	
Om eksamen	
SKOLENS ABC – PRAKTISKE OPLYSNINGER I ALFABETISK ORDEN ...	side 24
STUDIEVEJLEDNING	side 30
Studievejledning for gymnasieelever	
Studievejledning for HF	
FORTEGNELSE OVER ANSATTE PÅ SKOLEN M.M.	side 32
Lærerliste	
Teknisk og administrativt personale	
APPENDIX	side 38
Cirkulære om evaluering m.m.	
Cirkulære om mødepligt HF	
Cirkulære om reeksamination	



KREA.

Non scholæ sed vitæ discimus – vi lærer ikke for skolen, men for livet – lyder et godt gammelt skolevalgsprog. Det er i tidens løb fortolket forskelligt, men i vort moderne samfund har det en bred betydning. Man uddanner sig til et rigere liv, rigere for velfærdssamfundet, der aldrig kan få nok af veluddannede mennesker, men også rigere for det enkelte individ selv. Livet er ikke bare at kunne fungere bedst muligt på den plads, man nu engang er havnet på, men også en række oplevelser med venner, nye synsvinkler og kunstneriske indtryk. Og en række fag i dagens skole er specielt egnet til at opdyrke denne side af menneskelivet, nemlig de såkaldte musiske eller kreative fag. På vor skole plejer vi at omtale dem med det forkortede kælenavn: KREA.

Gentofte Statsskole har altid lagt vægt på krefagene, og vi har igennem en lang årrække kunnet tilbyde eleverne at vælge mellem musik, formning og film. I alle 3 fag har undervisningen bygget på en reel kundskabstilegnelse kombineret med selvstændig udøvelse af fagets kreative sider. Der er blevet sunget og spillet i musiklokalet, i formning er der blevet tegnet, malet, modelleret, snittet i linoleum m.m., og skolens filmelever har været alle vegne med kamera i hånden. Ikke underligt, at krefagene nyder en særlig popularitet hos eleverne.

Krefagene sætter deres præg på skolen også i videre perspektiv. De forskellige filmhold fra tidligere år har produceret mange fine små film, som både er værd at se for deres egne gode ideers skyld, og som også giver et værdifuldt materiale til belysning af skolens liv. Bl.a. blev der på skolens fødselsdag i begyndelsen af december 1982 vist en række af disse film ved en filmfestival, som alle fandt meget vellykket.

Musik har mange gange bidraget til at gøre festlige anledninger endnu festligere med forskellige former for musikalsk underholdning.

Og formning har givet sine bidrag til skolens forskønnelse. Den kedelige mellemgang i kælderens bruges som udstillingslokale for eleverbejder, så rummet bliver langt livligere og hyggeligere, end nogen skulle have troet muligt – ja, det bliver nærmest et hjem omkring frikvarternakken. Også spisesalen er blevet opmuntret med kæmpestore billeder, som enten er enkelte elevers arbejde eller hele klassers samlede indsats. I skolegården findes de mest betydningsfulde, men desværre også mest udsatte eksempler på vore elevers fantasi og maleglæde. De lange lave mure omkring skolegården er anvendt til nogle fine billeder, som trods angreb fra vejr og vind stadig står med klare farver og byder skolens gæster velkommen. Vort allernyeste kunstneriske produkt er muren langs cykelskurene på vej ind i skolegården. Her har formningsholdet af 3.g'ere fra 1982/83 lavet en frise af elevsilhuetter i alvor og leg, hvor baggrunden er i lyse blålige pasteltoner, mens figurerne står stærkt i typiske signalfarver som orange og rødt.

Som man kan forstå, har krefagene en særlig betydning for skolen. Men emnet krea er ikke fuldt belyst kun ved at nævne krefagene. Også andre fag er med til at give det kreative element. I idræt satser man meget på glæden ved at bruge sin krop i rytmisk gymnastik m.m (hvilket også fremgår af artiklen om sport og idræt andetsteds i hæftet). I flere

omgange har der været nogle meget værdsatte studiekredse i kropsbevidsthed. I de humanistiske fag gives der gode muligheder for at dyrke kreativitet, især i forbindelse med opgaveløsning (fx i dansk stil) og fremlæggelse af såvel gruppe- som enkelte elevers specialarbejder. Dette sidste afspejler sig således stærkt, når vi fx har featureuge, hvor plancher, collager og tegninger viser elevernes interesse for at udtrykke sig både personligt og med god sans for det kommunikerende. Måske er de mere tekniske fag vanskeligere at se som kreative udfoldelsesmuligheder, men også her giver opgaver og laboratoriearbejde et godt grundlag for senere kreativt videnskabeligt virke.

Jo, vi føler, at skolen kan skrive KREA med store bogstaver.

Allyn Lund



KREADAGEN, DEN 19. MAJ 1983.

Det er egentlig forkert at tale om Kreadagen, for faktisk var der tale om en aftenunderholdning, og forud for den var der gået dage, ja måneders forberedelse. Men først lidt baggrundsorientering:

Da vi for 2-3 år siden først begyndte at tænke på at lave et nyt stort strukturforsøg på skolen (det forrige var det store grenklasseforsøg 1979-1981), var alle fra starten enige om nogle få synspunkter, som også senere dannede ramme for vor formulerede målsætning. Et af disse var, at hensynet til elevernes muligheder for kreativitet skulle styrkes (se endvidere artiklen om forsøg med ny gymnasiestruktur 1982-85). I dette forsøg, som nu har afsluttet sit første år, har krea-fagene figureret som et samlet fag med navnet krea eller mere officielt "de kreative fag" i 3 ugentlige timer. Eleverne fik i efteråret 1982 introduktion i delfagene musik, formning og film, hver af ca. 1 måneds varighed, mens der senere har været tale om fællesfaget krea. Tillige har man brudt klassesdelingsstrukturen op, så eleverne mere har arbejdet i arbejdsmetode- eller temagrupper end i den sædvanlige opdeling i d, e og f-klasserne. Forårets arbejde blev afsluttet med en stor opgave over temaet Romeo og Julie, hvor forskellige grupper arbejdede med hver deres version om eller i tilknytning til temaet. Produkterne fra gruppernes arbejde blev så vist torsdag den 19. maj om aftenen.

Aftenens program var:

En moderne Romeo og Julie-version lavet som det, faglærerne kalder drama documentary. (Super 8-film).

Farce over temaet. (Super 8-film).

Et dokumentarisk videoprogram om selve arbejdsprocessen i de foregående måneders arbejde med interviews af medvirkende og forskellige snapshots fra optagelserne.

2 lyd/dias-shows: 1) om temaet kærlighed.

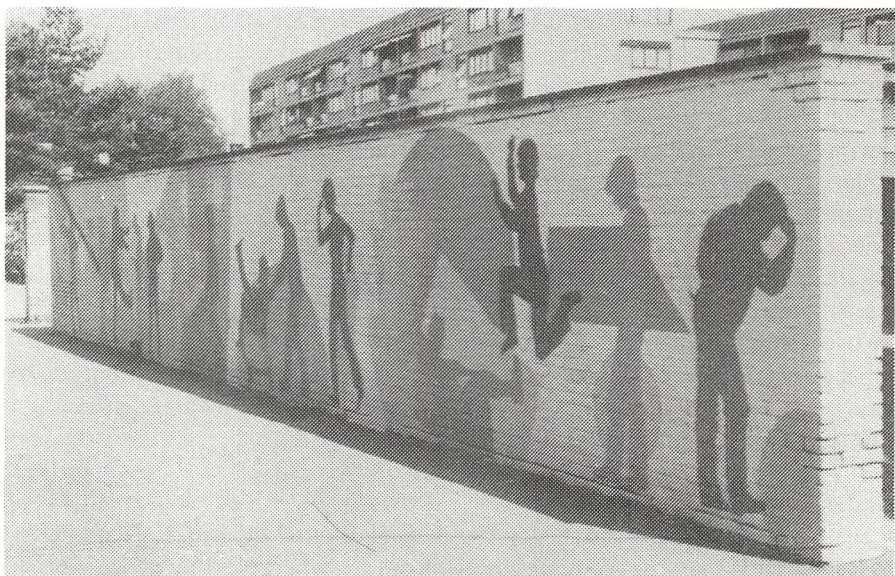
2) om arbejdsprocessen.

Musical over temaet.

Eleverne havde selv skrevet tekster og musik samt tilrettelagt, hvilke scener der skulle med. Resultatet var særdeles godt, og alle de mange gæster af forældre, øvrige skoleelever, lærere og andre interesserede fik en god og lang underholdning serveret.

Der er al mulig grund til at rose såvel elever som lærere fra krea-faget for denne resultatrige indsats.

Allyn Lund



KLIP FRA SKOLENS DAGBOG

- 1982:
9. aug. – 13. aug. Introduktionsuge for 1.g og 1.HF med hyttetur og afsluttende fest.
19. aug. Fællestime om elevorganisationerne DGS og LAK.
23. aug. Fællestime om elevrådsarbejde og fællesudvalgets arbejde.
25. aug. 1.e på ekskursion til København.
14. sept. Orienteringsmøde for forældre til 1.g- og 1.HF-elever.
15. sept. Atletikstævne på Gentofte Stadion.
22. sept. Eleverne arrangerede en kulturaften med forskellig underholdning.
28. sept. 1.p på ekskursion til Mølleåen.
29. sept. Fællestime angående det forestående DGS-repræsentantskabsmøde.
1. okt. Fællestime med diskussion af det såkaldte sultecirkulære.
5. okt. 1.d på ekskursion til Mølleåen.
11. okt. Et hold fra skolen deltager i pighåndboldstævne i Allerød.
12. okt. 1.y og 1.e på ekskursion til Brede.
10. okt. – 16. okt. Studierejser for skolens 2.g.-klasser:
2.a – Paris
2.b – Prag
2.x – Prag
2.y – Budapest
2.z – Leningrad
10. okt. – 15. okt. 3.yzS på ekskursion til Ærø.
28. oktober. 2.xyzN og 3.xyzN på ekskursion til Greenpeace.
4. dec. – 6. dec. 2.pqr's tyskhold på ekskursion til Berlin.
7. dec. "Åbent hus"-forældremøde for 1.g og 1.HF.
9. dec. Skolens fødselsdag (egentlig den 6. dec.) fejres med en filmfestival af tidligere års elevfilm.
14. dec. – 16. dec. Skolekomedie. 2.g'erne opførte Bernhard Christensen og Sven Møller Kristensens jazzmusical fra 1930'erne "De 24 timer". De medvirkende havde lagt et stort arbejde i forestillingen, men de kunne da også glæde sig over, at de havde fulde huse og fik megen ros for forestillingerne.
17. dec. 2.abN på ekskursion i latin.
21. dec. 2.r på ekskursion til Frihedsmuseet.
22. dec. Juleafslutning med underholdning af Dan Turell.

1983:

11. jan. Oplysningsmøde om gymnasiet for nye ansøgere.
11. jan. 2.xyK på kemi-ekskursion til Esso og Asnæsværket.
17. jan. 3.z og 2.r på ekskursion i religion.
2. febr. Volleyballstævne for piger.
8. febr. "Åbent hus"-forældremøde for 2. og 3.g samt 2.HF.
10. febr. Oplysningsmøde om HF for nye ansøgere.
15. febr. Blodbanken på besøg.
15. febr. Oplysningsmøde om grenvalgsmulighederne for 1.g.
28. febr. 3.xyzN på ekskursion til Risø.
28. febr. – 4. marts Featureuge over emnet tilpasning med forskellige studiekredse og ud-af-huset-aktiviteter.
2. marts Studieorienteringsmøde for 3.g og 1.-2.HF.
20. – 23. marts 2.a på ekskursion til Esbjerg.
8. april 1.d på ekskursion til Rostock.
11. maj 2. xyK på DLH til orientering om organisk stofidentifikation.
8. maj – 14. maj 1.d på ekskursion til Bornholm.
16. maj 2.xyzF og 2.xyNS på geografisk ekskursion til Sydsjælland.
8. – 9. juni En norsk klasse på besøg på skolen.
15. juni Studenter- og HF-fest.



SPORT OG IDRÆT

Ud over de to timer i idræt, der står på skemaet for alle elever i gymnasiet og på HF, har skolen også i år været ramme om en række forskellige sportsaktiviteter.

Året startede traditionelt med deltagelse i regionsstævnet i atletik på Gentofte Stadion. Alle deltagerne havde en hyggelig dag i godt vejr, og resultatsmæssigt gik det også fint. For første gang var det drengene (yngste gruppe), der markerede sig bedst – faktisk blev de kun slået knebent i kampen om førstepladsen. Så det lover godt for næste år!

Ligesom tidligere har der været lejlighed til at svømme i Kildeskovshallen også uden for skoletid. Kildeskovshallen gav også rum for håndboldturneringen "Hellerup Bank Cup", som skolen deltog i.

Gentofte Statsskole har også deltaget i de officielle gymnasie-/HF-turneringer i håndbold, basketball og volley. Særlig godt gik det pigerne i volleyturneringen, hvor ældste hold kæmpede sig frem til finalerunden. Denne finale foregik i Odense, hvor de ti bedste hold fra hele landet mødtes til en dyst om førstepladsen. Turen var en oplevelse for alle deltagerne, og derfor gjorde det mindre, at vi – efter nogle gode kampe – til sidst måtte bøje os for overmagten.

Internt på skolen har der været klasses turnering i basketball. Sidste års vindere (dvs. 2x i 82/83) gik igen ubesejrede igennem hele turneringen – ikke engang lærerne var i stand til at yde ordentlig modstand. Der må trænes hårdt næste år, før alle andre møder de dygtige x'ere.

Med meget stor tilslutning (140 deltagende elever og lærere) gennemførtes den årlige badmintonturnering. I år var der tale om 3 grupper: øvede – mindre øvede – uøvede (= have-spillere). Der blev spillet efter puljesystem i såvel double- som singlerækkerne, således at alle fik mindst 2 kampe. Trods ihærdig støtte til eleverne fra publikum, blev det til lærersejre i over halvdelen af rækkerne, så her blev der taget revanche fra basketballturneringen. I efteråret startedes et hold i rytmisk gymnastik, hvor vi arbejdede med forskellige serier. Nogle resultater af disse timer blev vist ved forårskoncerten, hvor de høstede et meget for tjent bifald.

Året sluttede med en spændende studiekreds under ledelse af en amerikansk jazzdanser, den danskgifte Diana Sørensen. Her blev alle deltagerne udsat for et træningsprogram, der nærmede sig det, som professionelle dansere bruger til opvarmning. Ikke underligt, at der var en del ømme benmuskler i denne periode. Samtidig lærte vi en lidt sværere dans, som både krævede god koordineringsevne og stor smidighed. Disse timer var en meget stor succes, som vi håber at kunne gentage til næste år.

Kirsten Cornelius og Leif Sonntag

STUDIEKREDSE.

I 1982/83 har der været afholdt studiekredse over følgende emner:

Kropsbevidsthed og kønsroller.

Datalære.

Croquistegning.

Læsetræning.

LÆSETRÆNING

Gennem en lang årrække har det vist sig, at mange elever opdager, at deres læsefærdighed ikke slår til over for de krav, de møder, og den tid de har til rådighed. Derfor laves der et kursus, der afdækker svaghederne og samtidig sætter eleverne i stand til at overvinde vanskelighederne og forbedre læsefærdigheden. Vi har arbejdet ti aftener à to timer, og der var tilfredshed med udbyttet. Interesserede kan se evalueringsskemaerne – og i øvrigt høre mere om dette kursus, som også kan oprettes i år.

Chr. West

FORSØG MED NY GYMNASIESTRUKTUR 1982-85

Indledning:

I næsten 2 år havde en del lærere på Gentofte Statsskole arbejdet med at udforme en ny gymnasiestruktur med et nyt indhold. Udgangspunktet var erfaringerne fra strukturforsøget i perioden 1979-81, hvor alle grenklasserne i det nuværende gymnasium blev gjort til nye stamklasser efter 1.g, og hvor nye arbejdsformer og udadrettede aktiviteter herunder praktikophold blev afprøvet.

I december 1981 lå skitsen til et helt nyt gymnasium klar. De kommende elever blev orienteret på et møde i januar 1982, og i marts kom Direktoratet for gymnasieskolerne og HF's godkendelse af, at det nye gymnasium kunne afprøves som forsøg i 3 klasser fra skoleårets start i august.

75 elever skulle søge det nye gymnasium, før forsøget kunne løbe af stabelen. 130 elever søgte om optagelse i de tre forsøgsklasser, hvorefter de 75 forsøgselever blev udtrukket blandt ansøgerne.

Foråret gik dernæst med udformning af nye fagbeskrivelser til forsøgsgymnasiet.

Forsøgsgymnasiets målsætning

1. Modvirke den opsplittede skoledag og den deraf følgende atomiserede bevidsthed hos elever og lærere gennem forsøgets faglige og udadvendt samfundsrettede karakter, især i 1. og 2.g, men også i 3.g v.h.a. de få store tilvalgsfag.
2. Fremme de analytiske, kritiske og kreative færdigheder hos eleverne både i de enkelte fag og fagene imellem. Dette mål tænkes bl.a. tilgodeset ved tværfagligt samarbejde og en styrkelse af de kreative fag.
3. Fremme det sociale samvær mellem lærere og elever og eleverne indbyrdes. Dette opnås bl.a. ved at tilstræbe en ligelig sammensætning af sproglige og matematikere og drenge og piger i den enkelte klasse og gennem den store pulje af fællesfag, som holder klassen samlet i 1. og 2.g.
4. Skabe sammenhæng mellem undervisningen og det omkringliggende samfund gennem udadvendte og handlingsrettede aktiviteter, som bl.a. kan komme til udtryk i erhvervspraktik.
5. Fremme de kreative metoder i alle fag både med henblik på proces og produkt.
6. Fremme inddragelsen af elevernes egne erfaringer direkte i undervisningen.
7. At skabe tilnærmelse mellem det sproglige og det matematiske gymnasium gennem to fælles år, der sikrer at alle elever får to fremmedsprog og naturfag, samt ved at skabes mulighed for kombination af henholdsvis traditionelt sproglige og matematiske tilvalgsfag i 3.g.

Beskrivelse af forsøgsmodel:

Eleverne går samlet i 1. og 2.g. Klasserne sammensættes efter, om eleverne har valgt tysk eller fransk, således at eleverne i den enkelte klasse enten har tysk eller fransk. I 3.g vælger eleverne frit 3 tilvalgsfag d.v.s. at alle fag i princippet kan kombineres frit.

Valget begrænses dog for tysk og fransks vedkommende af, at eleverne for at vælge ét af disse fag skal have haft faget i 1. og 2.g.

Generelle krav til forsøgsgymnasiet.

Modellen forudsætter et udbygget og obligatorisk tværfagligt samarbejde i 1. og 2.g med rapport-”skrivning”. Rapporterne skal inddrage brug af video og datalogi.

I 1. og 2.g skal der forefindes en praktikperiode af mindst en uges varighed. Praktikken skal udgøre en sammenhængende del af et tværfagligt undervisningsprojekt.

I 3.g vælger eleverne at skrive speciale i et af tilvalgsfagene. Specialet skrives efter de samme retningslinier som 2.HF-opgaven. Den udvidede rapporteringsform kan indgå i dette speciale. Specialet skrives i forårssemestret i januar eller februar måned.

Der skal i undervisningen placeres 4 tværfaglige projekter i løbet af 1. og 2.g, det vil sige et pr. semester. Hvert fag skal mindst deltage i et projekt. I et af de tværfaglige projekter skal de kreative fags lærere indgå som konsulenter, således at de kreative metoder anvendes i løbet af projektet, og at den afsluttende projektrapport indeholder kreative produkter.

Studierejser skal finde sted i 2.g. Rejsernes indhold skal indarbejdes i et tværfagligt projekt.

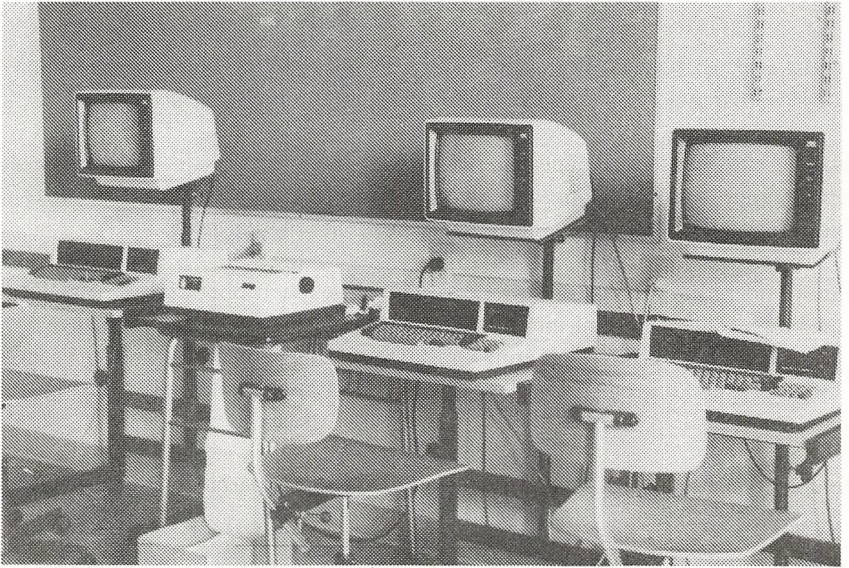
Planlægningen af undervisningen foretages af lærere og elever i fællesskab i slutningen af hvert semester i 1. og 2.g. 1. semester planlægges dog af lærerne alene. I planlægningen inddrages en afvejning af følgende undervisningsformers indbyrdes placering:

Time- og fagfordelt undervisning, der svarer til den nuværende normale undervisning.

Emneintegreret undervisning, hvor forskellige fagområder samarbejder inden for en uge – time struktur.

Projektorienteret undervisning, hvor forskellige fagområder samarbejder i en skemafri struktur.

Alle 10 tilvalgsfag skal kunne tilbydes, således at eleverne ved indgangen i 1.g er sikre på, at de 10 tilvalg bliver til noget i 3.g. Derfor er antallet af tilvalgsfag holdt nede på 10.



FASTE INSTITUTIONER

Lærerråd.

Lærerrådet består af samtlige ansatte lærere og vikarer.

Fællesudvalg.

Fællesudvalget er et udvalg bestående af elevrepræsentanter og lærerrepræsentanter.

I 1982/83 bestod udvalget af:

Elever:

Thomas Færgeman 3.y
Mikkel Johansen 2.x
Tanja Weiss Madsen 1.a
Thomas Rée 2.r
Sara Hougaard 1.p

Suppleanter:

Marianne Victor Hansen 3.a
Anders Hagen 1.a

Lærere:

Vibeke Bjernum
Kirsten Cornelius
Georg Møller
Marianne Ravn
Hans Rørbech

Suppleanter:

Leif Sonntag
Niels Fischer

Elevråd.

På skolen oprettes normalt ét fælles elevråd for gymnasiet og HF. Valget foregår i august måned.

Skolenævn.

Skolenævnet er kontaktorgan mellem forældrekrædsen og skolen og behandler problemer af fælles interesse. Det er med til at fastlægge årets forældremøder, og rektor forelægger ved skolenævnsmøderne sager af almen betydning angående skolen, skolebyggeri, undervisningsforhold m.m. Desuden fungerer skolenævnet som bestyrelse for Gentofte Statskoles Skolefond.

Skolenævnet består af medlemmer fra forældrekrædsen samt 3 lærere valgt af lærerrådet. Desuden deltager en elev fra gymnasiet og en elev fra HF-kurset i møderne. Rektor er formand for skolenævnet.

Forældrerepræsentanter og lærerrepræsentanter sidder i skolenævnet for en periode af 2 år.

Da de unge er myndige, når de er 18 år, er det rimeligt, at forældrerepræsentanterne har børn, der er under 18 år, mens de inviterede elevrepræsentanter er over 18 år. Disse vælges af fællesudvalget.

Kort efter det nye skoleårs begyndelse afholdes et møde for 1. g's og 1. HF's forældre med orientering om skolen, praktiske problemer m.m. Ved indbydelsen til dette møde opfordres forældrene hvert andet år til at blive medlem af skolenævnet, hvis de er interesserede. Der blev valgt nyt skolenævn sept. 1982.

Skolenævn 1982/84.

Forældre:

Gert Edstrand, arkitekt Malerbakken 7 2840 Holte	Anders — 1.f
Per Hansen, kontorchef Granholmen 23 2840 Holte	Anders — 1.a
Stig Høeh, befragter Frederiksberg Alle 50, 4 tv. 1820 København V	Carsten — 1.x
Lisbeth Krapper, landbrugsrådet Skovlybakken 7 2840 Holte	Ulrik — 1.f
Viggo Steenstrup, journalist Rosenvængets Sidealle 9, st. tv. 2100 København Ø	Niels Erik — 1.f
Lene Thylstrup, fuldmægtig Øverødvej 24 2840 Holte	Kathrine — 1.a

Lærerrepræsentanter:

Jytte Segal, adjunkt
Christian West, lektor
Allyn Lund, lektor — Skolefondens kasserer
Vibeke Bjernum, rektor.

Gentofte Statsskoles Skolefond

Ved Gentofte Statsskole findes en skolefond, der gennem bidrag fra forældrekrædsen varetager en række meget vigtige opgaver, som vi faktisk kun kan løse ved hjælp af Skolefonden, da staten ikke yder tilskud til disse ting, f.eks.

kunstnerisk udsmykning af skolen.

rejseudgifter til sportsstævner m.m.

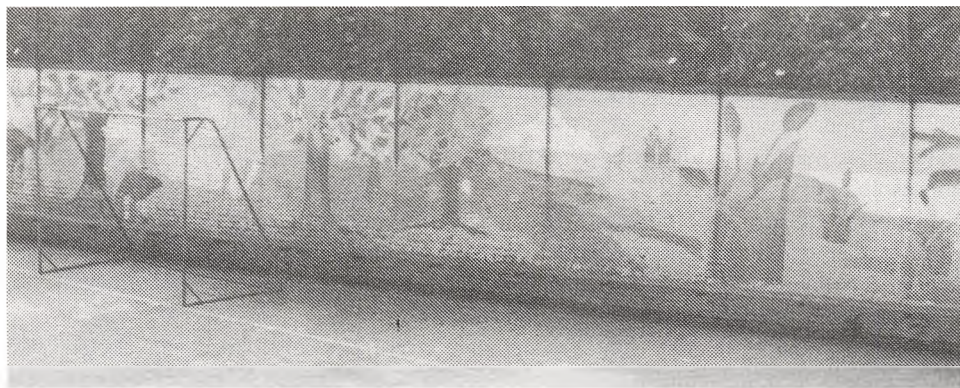
økonomisk støtte til elever, som ellers ville have svært ved at deltage i eks-kursioner og skolerejser.

anskaffelse af musikinstrumenter.

Fondens midler tilvejebringes ved årlige bidrag fra forældrekrædsen samt ved andre bidrag. Det årlige bidrag fastsættes af den enkelte, og oprævning udsendes af fondens kasserer.

Gentofte Statsskole har 3 legater. Lektor Juuls mindelegat, Jens Bonnesens rejselegat og rektor Næsteds legat. Efter skolenævnets ønske, hvor også elever er med til møderne og efter lærerrådets beslutning samt med undervisningsministeriets godkendelse er disse overført til en særlig skolerejsefond.

Disse penge anvendes specielt til støtte for mindrebemidlede elever, der ellers ikke har råd til at deltage i vore skolerejser samt til støtte for elever, som af forskellige grunde får akutte økonomiske problemer.



MINISTERIELLE BESTEMMELSER

Mødepligt for gymnasieelever

Skolen skal føre nøje regnskab over elevernes forsømmelser, såvel forsømmelser af dage og enkelttimer som manglende rettidig aflevering af skriftlige opgaver. Hvis en elev efter skolens skøn forsømmer for meget, får eleven først en mundtlig advarsel. Hvis det ikke hjælper, følges den op af en skriftlig advarsel. Hvis elevens forsømmelser stadig fortsætter, skal der ske indberetning til Direktoratet, som så vil tage stilling til, om eleven kan komme til eksamen ved skoleårets slutning.

Baggrunden for, at eleverne skal følge undervisningen regelmæssigt og aflevere de skriftlige arbejder til aftalt tid er, at eleverne gerne skal skabe sig det bedst mulige grundlag for senere uddannelser og erhverv, men også at eleverne ikke kommer til studentereksamen i alle fag. I de fag, som udgår til studentereksamen, bliver årskaraktererne overført som eksamenskarakterer, og kan læreren p.g.r.a. elevens forsømmelser ikke give en årskarakter, kan eleven ikke bestå studentereksamen.

Med hensyn til rettidig aflevering af skriftlige opgaver er problematikken den, at der i de skriftlige fag skal afleveres et bestemt antal opgaver i løbet af skoleåret. Når læreren har modtaget opgaverne på den fastsatte dag, retter han/hun dem hurtigt, for at de kan blive gennemgået i klassen, mens eleverne endnu kan huske, hvordan de har løst opgaverne og derfor kan få størst muligt udbytte af rettelserne. Hvis eleverne ikke har afleveret opgaverne, før de bliver gennemgået, kan de bare skrive opgaven af efter lærerens gennemgang, og de får derfor ikke det tilsigtede udbytte, nemlig at prøve at løse opgaverne selv.

Se mødepligtscirkulære side 40.

Mødepligt for HF-studerende.

Først det neutrale, nemlig uddrag af direktoratets bestemmelser om mødepligten (bek. 240474, § 5, stk. 1-2 og § 9, stk. 3 samt medd. 050874): "De studerende har pligt til at deltage i undervisningen og til at udføre de skriftlige arbejder, som forlanges". "For stort fravær eller manglende aflevering af skriftlige arbejder i blot et enkelt fag kan medføre bortvisning".

Mødepligten og administrationen af denne er et tilbagevendende debattemne både blandt elever og lærere. Det vil nok også være tilfældet i det kommende skoleår. Der findes ingen lovlige forsømmelser. F.eks. betragtes deltagelse i eget bryllup, svigermors begravelse, hospitals- eller ferieophold som almindeligt fravær!

Direktoratets bestemmelser om mødepligten begrundes bl.a. med, at skolen skal dokumentere elevens studieegnhed, når denne søger Statens Uddannelsesstøtte. Og studieegnhed måles faktisk i fremmødet og deltagelsen i undervisningen. Man kan også se kravet om mødepligt som et udtryk for folketingets ønske om en "øget effektivitet" inden for uddannelsesområdet. Jvf. de eksisterende adgangsbegrænsninger til højere uddannelser.

Meddelelser om fravær.

Registreringen af elevernes forsømmelser foregår ved, at læreren i hver time foretager en afkrydsning i sin protokol. Efter hver måned tælles forsømmelserne sammen, og en samlet oversigt over hver enkelt elevs forsømmelser slås op på klassens opslagstavle.

Eleverne får ved skoleårets begyndelse udleveret et antal forsømmelsesblanketter. Hvis der bliver brug for flere, kan de afhentes på administrationskontoret. Ved sygdom eller andet fravær anmoder vi en af forældrene om at udfylde en fraværsseddel. Er eleven over 18 år, kan eleven selv udfylde den. Blanketten bedes afleveret til rektor samme dag, eleven kommer i skole igen, så fraværet kan indskrives i kontorets protokol til sammenligning med lærernes opgørelse.

Hvis en elev forsømmer mere end en uge bedes man give skolen besked.

Forespørgsel om tilladelse til helt ekstraordinært fravær – runde fødselsdage i Jylland f.eks. – sker ved henvendelse til rektor i god tid i forvejen.

Om studentereksamen.

For at bestå studentereksamen skal man bestå på årskarakterer for sig og eksamenskarakterer for sig. I begge tilfælde gælder, at man både skal have 5,5 i gennemsnit og opfylde 13-reglen, d.v.s., at summen af de to laveste karakterer plus gennemsnittet af resten af karaktererne tilsammen skal give 13.

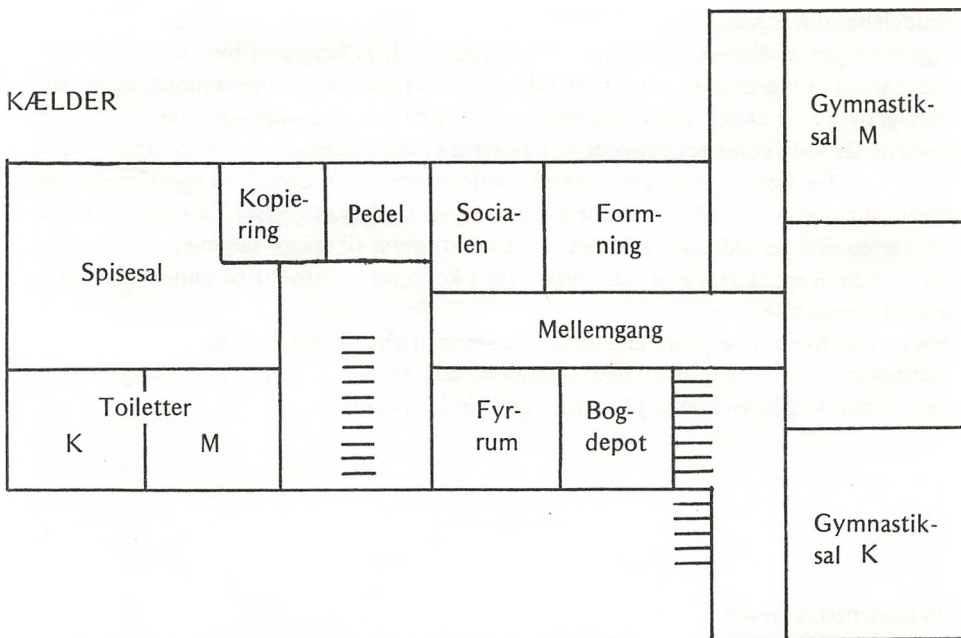
Om HF-eksamen.

HF er en eksamen og derfor gives der kun eksamenskarakterer. For at bestå denne eksamen skal ovenstående regler opfyldes.

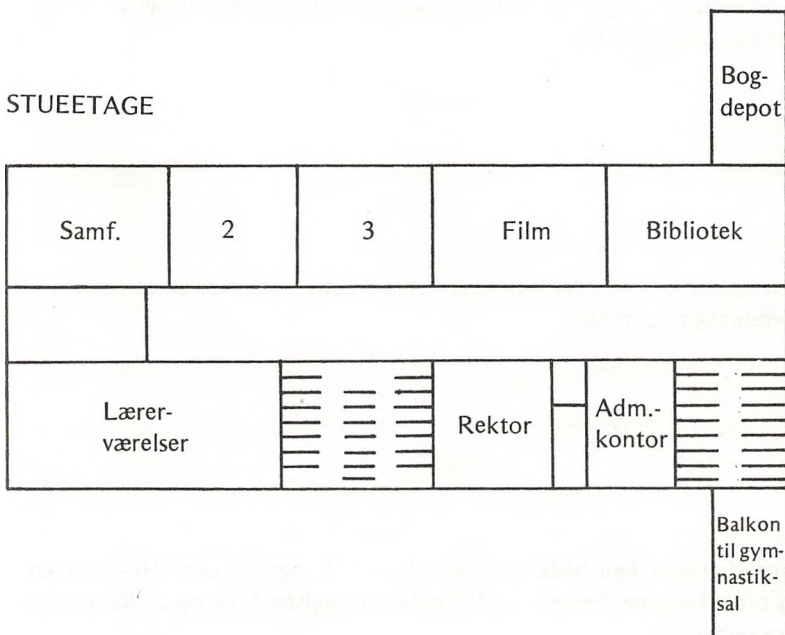
Omeksamen.

Under visse omstændigheder kan både gymnasieelever i 1. og 2. g samt HF-studerende tage en eksamen om. Reglerne fremgår af HF-bekendtgørelsen § 11 og af Reeksaminationscirkulæret (se side 42).

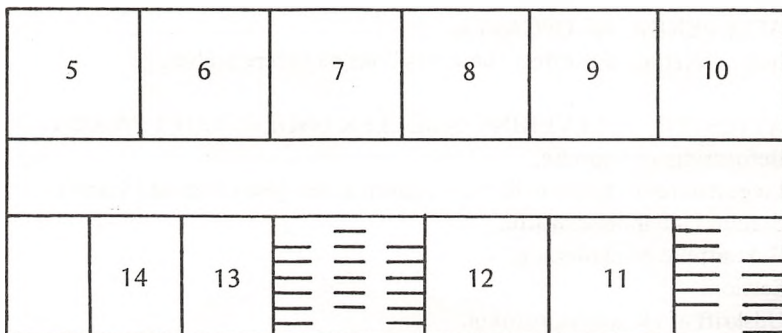
KÆLDER



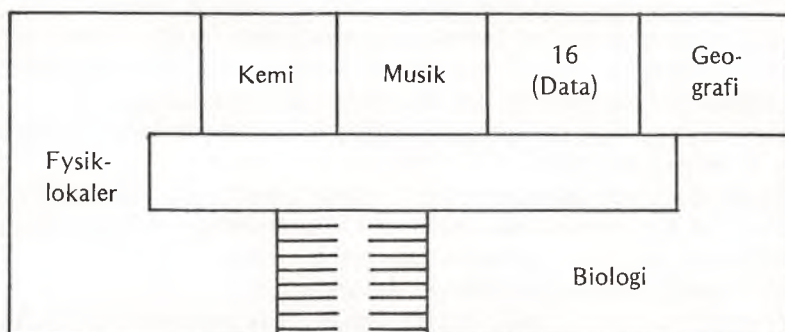
STUEETAGE



1. SAL



2. SAL



SKOLENS ABC – PRAKTISKE OPLYSNINGER I ALFABETISK ORDEN.

ADRESSE- OG TLF.-ÆNDRINGER

Meddeles straks på kontoret.

AFLEVERING AF OPGAVER

hvis læreren ikke træffes: i lærerens boks på lærerværelset.

ATTESTER, UDLEVERING OG/ELLER UNDERSKRIFT PÅ KONTORET

Befordringsgodtgørelse.

Lægeattester til gymnastik, ved sygdom af længere varighed (4 uger).

Statens Uddannelsesstøtte.

Bekræftelse på skolegang.

Session.

Udskrift af eksamensprotokol.

AUDIOVISUELLE HJÆLPEMIDLER (båndoptager m.v.)

Evt. fejl ved apparater meddeles til EC, med hvem man også aftaler udlån og opstilling ved specielle arrangementer på skolen.

BEFORDRINGSGODTGØRELSE

Alle elever hvis samlede skolevej (frem og tilbage) er mindst 22 km, kan søge om befordringsgodtgørelse.

Ansøgningsskema udleveres hos BN.

BIBLIOTEKET

Skolens bibliotek er også jeres læsesal. Her kan I arbejde i mellemtimerne, og da der gerne skulle være arbejdsro, må samtale og gruppearbejde foregå i lænestolene på gangen, hvis der er andre, der skal læse på biblioteket. Ønskes udvalgs møder afholdt på biblioteket, kan dette kun ske efter forudgående aftale med bibliotekaren.

Samarbejdsudvalget har vedtaget, at biblioteket skulle være et af de få fristeder på skolen, hvor der ikke må ryges.

Håndbøger (med *rødt* mærke bagpå) må kun benyttes på stedet og *ikke hjemlânes*. Nogle bøger har *blåt* mærke, f.eks. Grimbergs verdenshistorie, som gerne skulle være til rådighed hele tiden; disse bøger kan altså heller *ikke hjemlânes*.

Kun de bøger, der har grønt mærke, kan hjemlânes.

Endelig findes her en tidsskrifthyldelse samt et par skrivemaskiner til fri afbenyttelse.

Bøgerne er opstillet efter skolefag i stedet for efter decimalsystemet. Inden for hvert fag følger de dog stadig decimalsystemet. Kartotekskortene er mærket med både fag og decimaltal.

Når I ønsker at låne en af bøgerne med grønt mærke, så følg venligst denne fremgangsmåde:

- 1) Udfyld *to* lånesedler (som ligger i kassen oven på kartoteket).
- 2) Anbring *den ene* låneseddel i et rødt fanekort (findes samme sted) og stil dette på hyl- den på bogens plads.
- 3) Læg *den anden* seddel i bibliotekarens kasse på skrivebordet.
- 4) Aflever bogen *inden 1 måned fra lånedato* til bibliotekaren eller læg den i kassen på skrivebordet.

Obs! Sæt aldrig selv bogen på plads, det griber forstyrrende ind i kontrolsystemet og med- fører bl.a., at I bliver rykket for bogen.

Hjælp allesammen med til at holde styr på bøgerne, så biblioteket kan fungere så godt som muligt.

DISPENSATIONER

Fritagelse for religion: gymnasieelever: henv. rektor.

Fritagelse for religion: HF-elever: henv. studievejrl.

Fritagelse for gymnastik: lægeattest fås hos BN.

Ordblindhed: dispensation fra 13-reglen *kan* gives – dog kun til elever, som i 3.g/2.HF har været til en speciel prøve (henv. rektor).

DUPLIKERING

Papir og stencils til sprit-duplikator fås hos faglæreren.

Sprit-duplikator findes i opholdsrummet udenfor spisesalen.

Fejl ved maskinen meddeles til BN.

EKSKURSIONER (se også skolerejser)

Alle ekskursioner af mere end en dags varighed skal forelægges lærerrådet til høring. Der skal foreligge et skriftligt oplæg, hvoraf det fremgår, at det faglige indhold af ekskursionen ligger i klar forlængelse af et givent undervisningsforløb.

Både 1., 2. og 3. g kan få tilladelse til at rejse og foretage ekskursioner. (På HF kan ekskursioner ikke finde sted).

EKSTRA-UNDERVISNING

Hvis en elev er syg mere end 3 uger i sammenhæng, kan eleven få nogle timers ekstra undervisning i de fag, eleven føler, det kniber mest med at indhente det stof, som måtte for- sømmes p.g.a. sygdommen. – Henvendelse til rektor.

FERIE OG FRIDAGE

Der vil i det kommende år blive følgende:

1983

Sommerferie:	(mandag den 20. juni)	til fredag den 5. august
Efterårsferie:	mandag den 17. oktober	til fredag den 21. oktober
Juleferie:	fredag den 23. december	

1984

Vinterferie:	mandag den 21. februar	til mandag den 2. januar
Påskeferie:	mandag den 16. april	til fredag den 25. februar
Grundlovsdag:	tirsdag den 5. juni	til mandag den 23. april
Sommerferie:	mandag den 25. juni	til (fredag den 10. august).

FORESPØRGLER

Vedr. læreres fravær: inspektionskontoret efter kl. 12 (er læreren ikke kommet 10 min. ind i en time: meddelelse til inspektionskontoret).

Ansøgning om at få fri fra skole: henvendelse rektor.

FORSIKRING

Vi henstiller til jer at sørge for, at I (gennem jeres forældre) er ansvars-, ulykkes- og tyveriforsikrede. Ødelæggelse af skolens inventar (ruder der slæes itu, inskriptioner på vægge m.m.) vil medføre erstatningskrav.

FORÆLDREMØDER

I løbet af året afholdes et antal forældremøder:

September: Møde for 1. g og 1. HF hvor der gives en almindelig orientering om skoleforhold.

December: Åbent hus for 1. g og 1. HF hvor man har mulighed for at møde de enkelte lærere og drøfte standpunkt.

Januar: Orienteringsmøde for kommende 1.g- og 1.HF-elever.

Februar: Åbent hus for 2. og 3. g og 2. HF.

Marts: Grenvalgsmøde for 1. g hvor der orienteres om de muligheder de forskellige grene giver, når et videre studieforbøb skal vælges.

GLEMTE SAGER

Henvendelse pedellen.

HF

Personlig rådgivning: henvendelse studievejleder.

Tilvalg: henvendelse studievejleder.

Speciale: henvendelse kontoret (blanketter, papir, aflevering).
Eksamen, tilmeldelsesblanketter afleveres på kontoret.

HUSAPOTEK

Henvendelse på inspektionskontoret.

KARAKTERER

Der gives standpunktskarakterer i gymnasiet i december, i marts og ved skoleårets afslutning.

Karaktererne meddeles ved fotokopi af skolens karakterblad.

KONTORTIDER

Betty Neesgaard: (BN) dagl. kl. 8-14.

Aase Christiansen: (AC) dagl. kl. 8.30-12.30, undtagen onsdag.

Pedellen: dagl. kl. 10-11.30 og kl. 13.30-16.30.

Socialen: dagl. i spisefrikvarteret.

KRIDT/SVAMPE

Henvendelse pedellen.

LOKALER UDENFOR SKOLETID (gymnastiksal, møder m.v.).

Henvendelse rektor + pedellen.

LÆREBØGER

Lærebøger udlånes gratis til alle elever på følgende vilkår:

Bøgerne skal ved modtagelsen forsynes med beskyttelsesbind – helst ufarvet, gennemsigtigt plastbind – og med navn, ligesom skemaet på bindets inderside skal udfyldes.

Den enkelte elev må selv sikre sig, at hun/han modtager et anstændigt eksemplar af alle de bogsæt, der udleveres til klassen, både ved skoleårets start og i årets løb.

Fejl og mangler skal snarest meddeles til boginspektor.

For bøger, der udleveres ved starten af skoleåret, udløber fristen for klager fredag den 29. august. Boginspektor træffes indtil da hver dag i ti-frikvarteret på lærerværelset.

Resten af året vil der være faste ugentlige træffetider (se opslag på døren til biblioteket).

For bøger, der forsvinder eller ødelægges, vil skolen kræve erstatning.

MORGENSAMLING

Hvis der er meddelelser, kan der kaldes til samling i frikvarteret kl. 9.35 på gangen på 1. sal.

ORDBLINDHED

For ordblinde er der mulighed for hjælp – også gennem Ungdomsskolen (for elever under 18 år) og Fortsættelseskursus (for elever over 18 år). Man bedes henvende sig til studievejlederne hurtigst muligt.

PARKERING

Parkeringspladserne umiddelbart foran skolen er forbeholdt skolens personale. Elever kan parkere på de 15 pladser overfor skolen, evt. må man benytte Kirketorvet eller omkringliggende gader.

PENGE

Deponering hos rektor.

POST

Afhentes på inspektionskontoret.

RINGETIDER

8.00 – 8.45

8.50 – 9.35

9.45 – 10.30

11.00 – 11.45

11.55 – 12.40

12.50 – 13.35

13.45 – 14.30

14.35 – 15.20

SKEMAÆNDRINGER OG AKTUELLE OPLYSNINGER

Se dags-dato tavlen.

SKOLEHÅNDBOG

I lighed med de tidligere år forventes der at udkomme en skolehåndbog med klasseoversigter samt adresser og telefonnumre for alle elever og lærere.

STATENS UDDANNELSESSTØTTE

Alle elever over 18 år kan få statsgaranteret lån.

Alle elever over 18 år har mulighed for at få stipendium, hvis forældrenes indkomst ikke er for høj.

Nærmere oplysninger fås hos stipendieudvalget i begyndelsen af skoleåret.

SKOLEBLAD

Der udkommer jævnligt et skoleblad under titlen "Skriftlig advarsel". Bladet skrives og re-

digeres af elever, og dets indhold er en god informationskilde for hele skolen. Det udleveres gratis til alle elever og lærere.

SKOLEREJSER

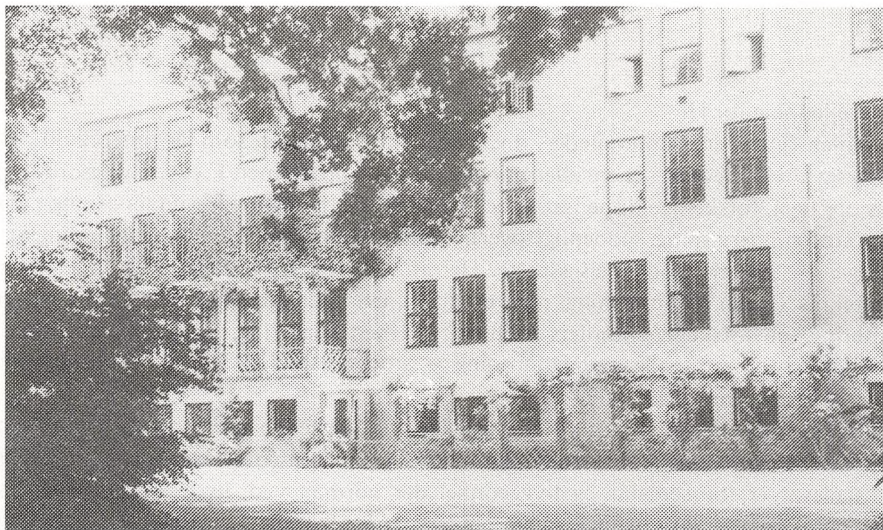
1. *Studierejser* med eksamensrelevant stof og forberedt i timerne. Motiveret og detaljeret studieplan indsendes til Direktoratet til godkendelse.
Kan foregå i skoletiden, men *alle* klassens elever skal være villige til at deltage.
Studierejser for 2.g. mat. vil i år ligge i ugen før efterårsferien, mens rejsetidspunktet for 2.g. spr. endnu ikke er fastlagt.
Enkelte legater kan søges.
2. *Almindelige skolerejser* skal lægges i ferien. 2 skoledage i forbindelse med ferien kan inddrages. Deltagelse er frivillig. Aftale med lærere i god tid af hensyn til bestilling af rejsen.
Se endvidere under ekskursioner.

TELEFON

Box i kælderen. Ved samtaler i skolens ærinde fås telefonpenge på regnskabskontoret.

UDTALELSER

Henvendelse rektor.



STUDIEVEJLEDNING.

Studievejledning for gymnasiet.

På skolen er der to almindelige lærere, som er ansat som studievejledere for gymnasieeleverne. Studievejledningen foregår dels kollektivt dels individuelt.

Den kollektive vejledning består bl.a. i studieteknik og orientering om grenvalget i 1. g. I 2. g vil der ske en grundig gennemgang af studie- og erhvervsvalget efter studentereksamen – vi behandler her adgangsbeholdningen, statens uddannelsesstøtte, boligforhold, forskellige typer af uddannelse, beskæftigelsesmuligheder m.v. Der vil i 3.g ske en yderligere information om de videregående uddannelser og tilmeldingen hertil og en orientering om mulighederne for en eventuel direkte indgang i erhvervslivet.

Den individuelle vejledning foregår ved samtaler med studievejlederen i og uden for hans kontortid. Denne vejledning kan dreje sig om mange forskellige forhold: en uddybning af den kollektive gennemgang, personlige problemer, ”gymnasie”studieproblemer, økonomiske problemer, ordblindhed og andre handicaps. Hvis du i din gymnasietid støder på nogle problemer, du gerne vil diskutere med en anden, kan du altså altid komme til studievejlederen.

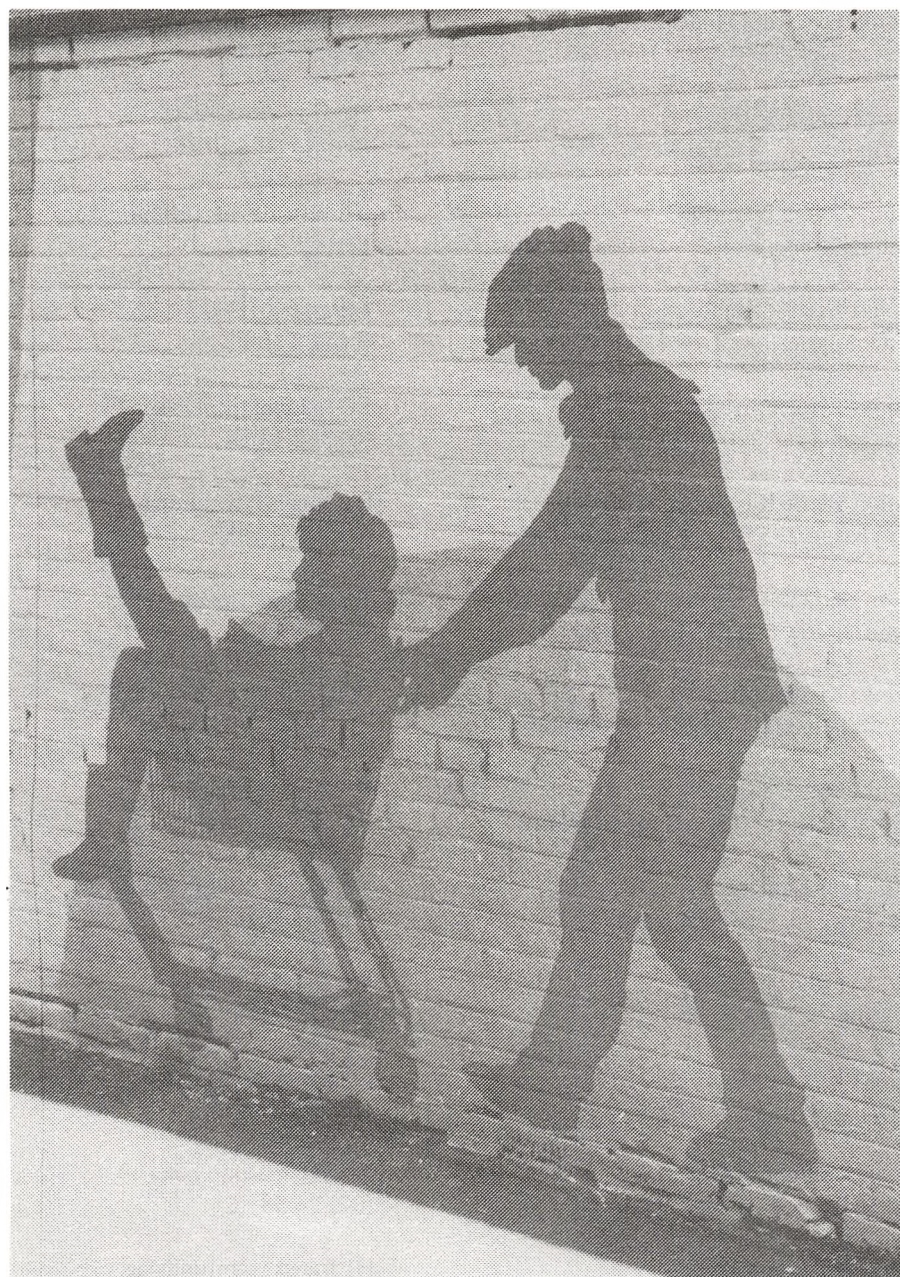
Studievejlederkontoret – ”Socialen” – er endvidere åbent i hvert spisefrikvarter og alle kan komme og få konkrete oplysninger eller aftale tid. Skolen har også her haft besøg af en hel række gamle elever, der har fortalt om deres aktuelle uddannelse eller erhverv.

Også i år har flere elever ønsket at komme i erhvervspraktik, og det er sket i sommerferien eller efterårsferien. Der har været meget stor tilfredshed med denne ordning.

Studievejledning for HF.

Ved skolen findes en studievejleder, d.v.s. en almindelig lærer, som får timerreduktion for at tage sig af HF-elevernes mere eller mindre specielle problemer. F.eks. tilvalgsordningen, 2. års opgaven, forskellige dispensationer (ordblindhed, fritagelse for undervisning i enkelte fag, støtteundervisning, mødepligtsovertrædelser m.m.) samt eksamenstilmelding og ansøgninger til Statens Uddannelsesstøtte. Herudover giver studievejlederen undervisning i studieteknik (ingen patentløsning, men en hjælp, hvis man arbejder med det) og erhvervsorientering (de forskellige studiers indhold, varighed, placering, anvendelsesmulighed og tilmeldingsfrister samt adgangsbeholdning – arbejdsløshed plus praktiske/økonomiske vanskeligheder/løsninger).

Endelig kan man henvende sig til studievejlederen angående spørgsmål af faglig, social, økonomisk og personlig art i forbindelse med uddannelsen (oversat: vedkommende er en slags sjælesørger, bussemand og hyggeonkel der normalt ved, hvordan ”sorteper” skal gives videre). Der er kontortid 2 gange om ugen, men frikvarter, fritimer og – i undtagelsestilfælde – nattetimer kan også tages i brug.



LISTE OVER FASTANSATTE LÆRERE

adjunkt Ove Rimi Andersen Tolvkarlevej 261 – 3400 Hillerød	OA tysk, fransk (03) 25 30 49
lektor John Bernth Skyttebjerg 41 – 2850 Nærum	JB tysk, gymnastik (02) 80 62 63
rektor Vibeke Bjernum Henning Bojesensvej 7 – 2820 Gentofte	VB historie, oldtidskundskab (01) 65 44 24
adjunkt Eskil Blauenfeldt Svanemøllevvej 1 – 2100 København Ø	EB matematik (01) 29 10 23
adjunkt Einar Carstensen Vespervej 24 – 2900 Hellerup	EC matematik, fysik (01) 62 13 54
adjunkt Bente Kastberg Christensen Strandvejen 275 D – 2920 Charlottenlund	BC engelsk, formning (01) 63 64 08
lektor Marianne Christiansen Engbovej 26 C – 2610 Rødovre	MC engelsk, gymnastik (01) 41 19 94
adjunkt Kirsten Cornelius Strandvejen 322 – 2930 Klampenborg	CO gymnastik, historie (01) 63 70 79
adjunkt Inge Dalsgaard Hovmarksvej 9 – 2920 Charlottenlund	ID dansk, engelsk (01) 63 24 48
lektor Jens Damgaard Jægervang 22 – 3460 Birkerød	DA matematik, fysik, kemi (02) 81 50 46
adjunkt Lone Haugstrup Uglevang 70 – 3450 Allerød	HA fransk, religion (02) 27 72 49
adjunkt Lis Henriksen Kvædevej 73 – 2830 Virum	LH historie, gymnastik (02) 85 36 34
adjunkt Erling Iversen Lærkehaven 14 – 2980 Kokkedal	EI matematik, fysik (02) 24 58 46
adjunkt Huguette Jacobsen Grundtvigsvej 18 – 3000 Helsingør	HJ fransk, samfundsfag (02) 21 70 77

lektor Gunnar Jansson Bastkær 3, Smørumnedre pr. 2760 Måløv	GJ biologi, geografi (02) 97 31 96
lektor Vibeke Jansson Bastkær 3, Smørumnedre pr. 2760 Måløv	VJ biologi (02) 97 31 96
lektor Per Dal Jensen Plantagevej 42 – 2820 Gentofte	DJ fysik, kemi (01) 68 05 17
adjunkt Paul Jannik Johansen Jahnsensvej 27 B – 2820 Gentofte	JJ fysik, matematik (01) 65 13 49
adjunkt Klaus Kramshøj Lauritz Sørensensvej 21 – 2000 København F	KK samfundsfag, dansk (01) 88 13 18
adjunkt Peter Kuhlman Andersen Neksøvej 7 – 2860 Søborg	PK samfundsfag, historie (01) 67 60 81
adjunkt Per Bjørn Larsen Sankt Hansgade 7, 3. th. – 2200 København N	PL dansk, oldtidskundskab (01) 37 59 80
lektor Karsten Lawætz Bakkevej 20 B – 2830 Virum	KL fransk, musik (02) 42 28 76
lektor Allyn Lund Ved Renden 29 – 2860 Søborg	AL dansk, religion (01) 67 51 95
adjunkt Else Lützhøft Christiansholmsvej 2 A – 2930 Klampenborg	EL dansk, film (01) 63 34 23
lektor Kurt Madsen Engbovej 26 C – 2610 Rødovre	KM matematik, fysik (01) 41 19 94
adjunkt Povl Milthers Håbets Alle 61 – 2700 Brønshøj	PM dansk, religion (01) 28 38 56
lektor Georg Møller Lerholmvej 1 – 2750 Ballerup	GM biologi, geografi (02) 97 88 10
adjunkt Niels Fischer Petersen Gentoftegade 106, 1. tv. – 2820 Gentofte	NF fysik, idræt (01) 68 13 64

adjunkt Marianne Ravn
Munkevej 19 – 3500 Værløse

MR engelsk, fransk
(02) 48 59 49

lektor Hans Rørbech
Olesvej 12 – 2830 Virum

HR fysik, matematik
(02) 83 03 16

adjunkt Elsebeth Dybro Sanden
Søtoften 10 – 2820 Gentofte

ES dansk, geografi
(01) 65 43 34

adjunkt Jytte Segal
Vandtårnsvej 27 B – 3460 Birkerød

JS engelsk, oldtidskundskab
(02) 81 53 33

adjunkt Jørgen Simonsen
Bakkedraget 16 – 3460 Birkerød

SI historie, religion
(02) 81 44 91

adjunkt Leif Sonntag
Bøgehøj 12 – 2900 Hellerup

LS gymnastik, matematik
(01) 61 04 05

adjunkt Hans-Jørgen Vind
Estersvej 15, II th. – 2900 Hellerup

HV engelsk, musik
(01) 62 59 48

lektor Chr. West
Mosebakkens 5 – 2400 København NV

W fransk, latin, erhvervsorientering
(01) 60 25 45





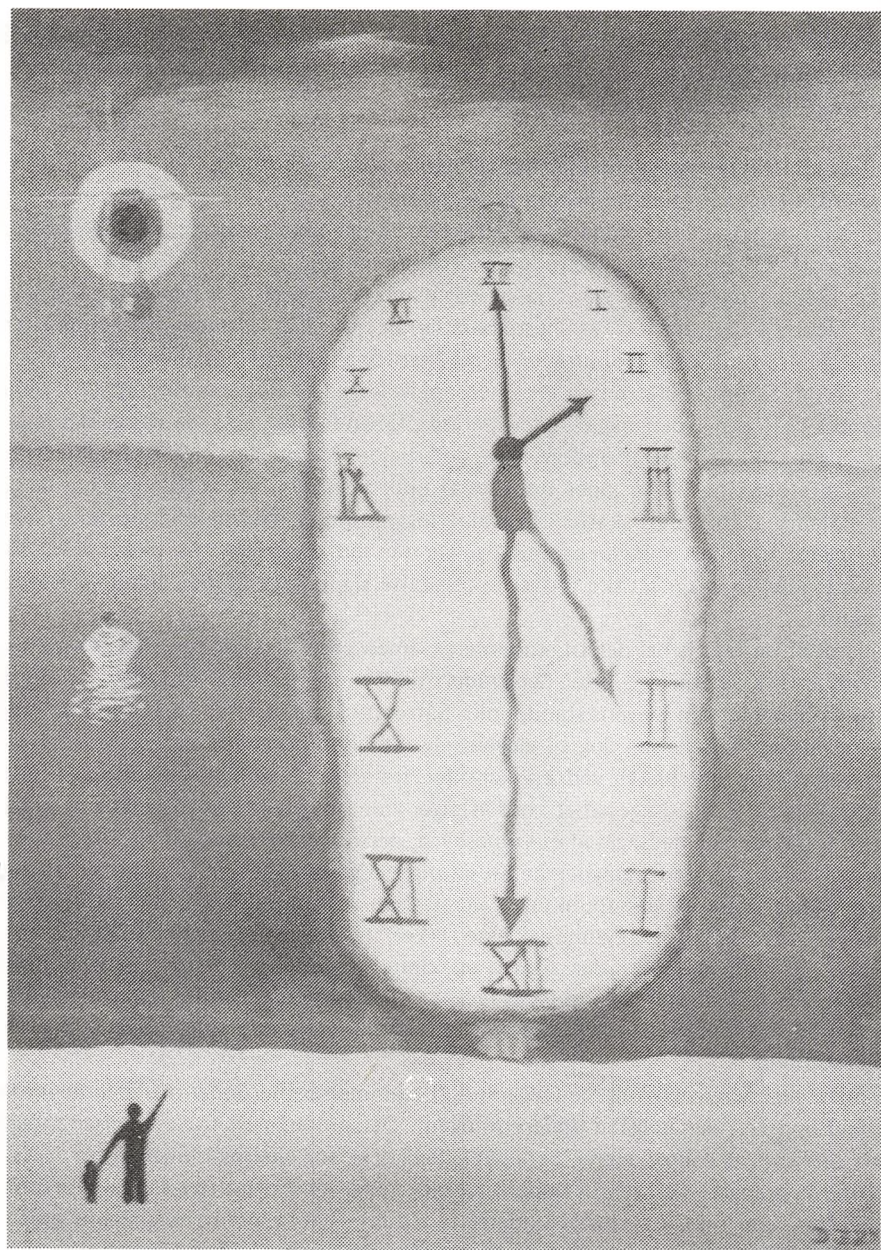
I skoleåret 1982/83 har følgende været ansat som årsvikarer:

LC	Anette Ling Christensen	idræt
HC	Henrik Cornelius	idræt
BD.	Birgitte Dornoy	tysk, fransk
WE	Winnie Deichmann Ebert	religion
MF	Mogens Panduro Findalen	samfundsfag, idræt
GO	Magda Goldschmidt	geografi
BH	Jørn Boje Hansen	historie
PG	Pia Gehl Jensen	musik
RL	Richard Norman Larsen	biologi
AM	Annegrete Meldgaard	historie, samfundsfag
NY	Peter Nymand	psykologi
LP	Lis Pallesen	formning
IS	Inge Mark Smidt	engelsk, fransk
HS	Henning Mørch Sørensen	film
LT	Lone Tonnesen	dansk, religion

I foråret 1983 har Maria Rolin vikarieret i fransk i 1.HF.

TEKNISK OG ADMINISTRATIVT PERSONALE 1983-84

Administration	adjunkt Eskil Blauenfeldt adjunkt Lis Henriksen lektor Per Dal Jensen lektor Allyn Lund
Boginspektion	cand. mag. Magda Goldschmidt
Bibliotek	adjunkt Klaus Kramshøj
Skemalægning	lektor Per Dal Jensen
Tilsyn med samlingen i fysik og kemi	lektor Per Dal Jensen lektor Hans Rørbech lektor Jens Damgaard
Tilsyn med samlingen i biologi og geografi	lektor Vibeke Jansson
Tilsyn med AV-midler	adjunkt Einar Carstensen adjunkt Ove Rimi Andersen
Sekretærer	Betty Neesgaard Aase Christiansen
Pedel Pedelmedhjælper	Aage Olesen Jørgen Sørensen



UNDERVISNINGSMINISTERIET

Den 1. februar 1980

Direktoratet for gymnasieskolerne
og højere forberedelseseksamen

Cirkulære om evaluering og meddelelser til hjemmene.

I henhold til undervisningsministeriets bekendtgørelse af 12. marts 1973 med senere ændringer om eksamensordningen og karaktergivning m.v. ved studentereksamen og i gymnasiet §§ 7, 21 og 22 fastsættes følgende bestemmelser.

A. Når læreren og eleverne i en klasse har planlagt arbejdet i et fag for en vis periode under lærerens ansvar for, at bestemmelserne for faget i undervisningsministeriets bekendtgørelse nr. 322 af 16. juni 1971 med senere ændringer om undervisningen i gymnasiet og om fordringerne ved og eksamensopgivelserne til studentereksamen overholdes, skal undervisningen i den pågældende periode løbende evalueres, så elever og lærer får information om udbyttet af undervisning og arbejde. Metoder og midler til evaluering af den enkelte elevs og elevgruppes udbytte af undervisningen må aftales mellem lærer og elever, således at man dels skaffer sig evalueringsresultater med henblik på den videre tilrettelæggelse af undervisningen og dels give læreren mulighed for — for eksempel ved samtale, iagttagelse og diagnostiske prøver — at skaffe sig indtryk af den enkelte elevs faglige standpunkt.

B. I hvert af de fag, hvori der til studentereksamen gives årskarakter, skal der mindst én gang om året — og kan der, efter lærerrådets beslutning, to gange om året — gives meddelelse til hjemmet om elevens standpunkt. Såfremt eleven er fyldt 18 år eller har indgået ægteskab gives meddelelsen dog til eleven selv. Standpunktmeddelelse skal senest gives i marts måned og udtrykkes ved en karakter fra den til studentereksamen benyttede karakterskala og kan ledsages af et i ord affattet vidnesbyrd om elevens anlæg og arbejde i faget. Karakteren skal ledsages af et vidnesbyrd, dersom elevens standpunkt bedømmes til under 6, eller hvis den betegner en væsentlig nedgang i faget i forhold til den forudgående bedømmelse af standpunktet. For at sikre ro om den første tids undervisning i gymnasiet må der i 1. gymnasieklasse ikke afgives standpunktbedømmelse inden december. Umiddelbart før der afgives standpunktsbedømmelse skal elevernes forhold i relation til standpunktet drøftes på et lærerforsamlingsmøde. Kontakten mellem gymnasieskolen og hjemmene sikres i øvrigt ved forældremøder med deltagelse af lærere, elever og disses forældre.

C. Skolen skal føre regnskab med elevernes forsømmelser (herunder manglende udførelse af arbejdsopgaver, der indgår i undervisningen). Dersom en elevs forsømmelser antager et sådant omfang, at rektor nærer betænkelighed over for elevens mulighed for fortsat at følge undervisningen, skal rektor underrette eleven herom. Fortsætter en elevs forsømmelser herefter, skal rektor skriftligt underrette eleven og forældremyndighedens indehaver om, at der kan blive tale om at tage forbehold ved elevens indmelding til eksamen ved skoleårets slutning.

Umiddelbart før endelig tilmelding til eksamen den 20. marts drøftes på et lærerforsamlingsmøde forholdene for de elever, der har modtaget skriftlig advarsel. Såfremt lærerforsamlingen finder, at der for en af disse elever i et eller flere fag på grund af elevens forsømmelser vil være betænkelighed ved at tilmelde eleven til eksamen, skal rektor i henhold til § 7 i undervisningsministeriets bekendtgørelse af 12. marts 1973 om eksamensordningen m.v. indsende en erklæring, som giver oplysning om disse forhold, og direktoratet afgør da, om eleven kan deltage i eksamen ved skoleårets slutning.

D. Ved skoleårets slutning gives årskarakter i de af klassens fag, hvori der ved studentereksamen gives årskarakter. Der afholdes en årsprøve, som mindst omfatter samtlige skriftlige fag. Lærerrådet fastsætter ordning og omfang af eventuelle mundtlige årsprøver og klassernes arbejde i tiden efter, at undervisningen efter normalt skema er ophørt og indtil sommerferien. Den skemamæssige tilrettelæggelse foretages af rektor under hensyntagen til elevers og læreres deltagelse i eksaminer fastsat af direktoratet.

E. En elev, der ikke har fået direktoratets tilladelse til at deltage i eksamen efter 1. eller 2. gymnasieklasse, kan ikke fortsætte i næste klasse.

På et lærerforsamlingsmøde ved skoleårets slutning behandles de øvrige elevers forstættelse i næste klasse. Dersom der ikke er enighed om, at en elev bør fortsætte i næste klasse, drøfter lærerforsamlingen, hvilke råd der skal gives den pågældende elev. Rektor skal skriftligt over for eleven, eller, hvis denne er under 18 år, over for forældremyndighedens indehaver, referere det eller de standpunkter, der er kommet til udtryk under drøftelsen.

Afgørelsen af, om eleven fortsætter i næste klasse træffes af eleven eller, hvis denne er under 18 år, af forældremyndighedens indehaver.

F. Elever, der ikke har fået direktoratets tilladelse til at deltage i eksamen efter 3. gymnasieklasse kan ikke deltage i eksamen på normale vilkår. Direktoratet afgør om disse elever

1. kan deltage i eksamen på særlige vilkår
2. ikke kan deltage i eksamen.

En elev, der skal til eksamen på særlige vilkår, får ikke årskarakterer, og skal til prøve i hele det læste pensum i samtlige fag, der afsluttes i 3. gymnasieklasse.

Eksamenskarakterer og overførte årskarakterer fra 1. og 2. gymnasieklasse bevares ved eksamen.

Ønsker eleven ikke at gå til eksamen på særlige vilkår på egen skole med egne lærere som eksaminatorer, kan direktoratet efter rektors indstilling tildele eleven ret til at aflægge den mundtlige del af eksamen på en af de skoler/kurser, der afholder eksamen for privatister.

G. Disse regler træder i kraft 1. februar 1980 og afløser reglerne i direktoratets "Cirkulære af 6. juni 1979 om evaluering og om meddelelser til hjemmene", der hermed ophæves.

Ved vurderingen af, hvilke konsekvenser en elevs forsømmelser bør få med hensyn til indstillingen til eksamen, skal skolen tage hensyn til baggrunden for forsømmelserne (sygdom, familieproblemer, økonomiske vanskeligheder m.v.) og til elevens bestræbelser for trods forsømmelser at være rimeligt forberedt.

P.D.V.

Elsebeth Brander
undervisningsinspektør

Angående mødepligt

(Til rektorerne for samtlige HF-kurser).

Der er mødepligt til undervisningen ved HF-kurserne.

De ny bestemmelser for mødepligten findes i HF-bekendtgørelse af 24. april 1974 i § 5, stk. 1 og 2, samt § 9, stk. 3.

Overholder kursisterne ikke betingelserne for at gå på kursus, skal der ske indstilling til direktoratet om bortvisning og eventuel overførelse til selvstuderende status.

Direktoratet skal herved anmode samtlige HF-kurser om at indrette deres administration af reglerne om mødepligt efter nedestående retningslinjer:

Kursisterne skal orienteres om mødepligten og om, hvilke forholdsregler kursus og direktoratet agter at benytte, hvis den ikke overholdes. Det er rektors pligt at sørge for mødepligtens opretholdelse. Der føres omhyggelig kontrol med kursistersnes fremmøde, såvel generelt, som i de enkelte fag.

Rektor drager omsorg for, at kurserne har en løbende oversigt over hver enkelt kursists samlede forsømmelse og forsømmelser i enkelte timer.

Forsømmelighed med aflevering af skriftlige opgaver, stile, rapporter m.m. sidestilles principielt med dage- eller timeforsømmelser.

Der er ikke fastsat nogen fast mødeprocent, men skønner kursus, at en kursist ved fortsat fravær i løbet af kursusforløbet vil komme op på et fravær, der kan begrunde bortvisning, skal rektor give kursisten en mundtlig advarsel. Studievejlederen bør samtidig gennem en samtale med kursisten forsøge at motivere ham (hende) til at møde til undervisningen.

Fortsætter fraværet trods den mundtlige advarsel, skal kursisten have en skriftlig advarsel i anbefalet brev.

Hvis heller ikke den skriftlige advarsel har den ønskede effekt, skal der almindeligvis ske indberetning til direktoratet. Forinden bør faglærerne og studievejlederen have haft lejlighed til at udtale sig og kursisten til at fremkomme med en redegørelse. Såvel udtalelse som redegørelse samt en oversigt over fraværet bilægges indberetningen, som kan have to former:

1) en indberetning om det store fravær, der munder ud i, at kursus trods alt er villig til at lade kursisten få endnu en chance, hvilket man beder direktoratet tage med i overvejelserne;

2) en indstilling om bortvisning af kursisten.

For stort fravær eller manglende aflevering af skriftlige arbejder blot i et enkelt fag kan medføre bortvisning fra kursus.

Det understreges, at mødepligtsadministrationen i modsætning til tidligere omfatter kursusforløbet som helhed. Mundtlig og/eller skriftlig advarsel givet i slutningen af 1. kursusår har således virkning også for det (de) følgende kursusår.

I ganske særlige tilfælde (og ifølge HF-bekendtgørelse af 24. april 1974 § 9, stk. 3) kan kursister, der f.eks. på grund af længere tids sygdom eller hospitalsophold har måttet for-
sømme undervisningen, efter direktoratets godkendelse få tilladelse til at fortsætte kursus-
undervisningen, dog således at de går til eksamen med selvstuderende pensum i de fag,
hvor et sådant findes.

Nærværende skrivelse erstatter direktoratets skrivelse af 20. marts 1972.

(J.nr. 11-00-01/72.

Undervisningsministeriet, den 5. august 1974.



REEKSAMINATION

Uddrag af cirkulære af 28. marts 1973

I henhold til undervisningsministeriets bekendtgørelse af 12. marts 1973 om eksamensordningen og karaktergivningingen m.v. ved studentereksamen og i gymnasiet, § 4, fastsættes følgende bestemmelser:

- 1 a. En gymnasieelev, der i et fag ved slutningen af 1. eller 2. gymnasieklasse har opnået årskaracteren 5 eller derover, og som ved afsluttende prøve til studentereksamen i faget ved udgangen af 1. eller 2. gymnasieklasse har fået karakteren 00 eller 03, kan forlange at blive underkastet ny prøve i faget i august/september.
- b. En gymnasieelev, der i et fag ved slutningen af 1. eller 2. gymnasieklasse, hvor undervisningen i faget afsluttes, har fået årskaracteren 00 eller 03, kan, hvis faget ikke er udtaget til prøve til studentereksamen, forlange at blive underkastet prøve i faget i august/september.
2. Rektor skal inden 1. juli meddele direktoratet, hvilke elever, der i henhold til 1. ønsker sig prøvet i august/september.
3. For en elev, der ønsker sig underkastet ny prøve, er eksamenskaracteren den ved reeksaminationen opnåede. For en elev, der i henhold til 1 b. ønsker sig prøvet, medtæller prøven i faget blandt de ti prøver, der kræves aflagt for, at man kan bestå studentereksamen.
4. Elever, der ved sygeeksamen bliver berettigede til den under 1 a. nævnte prøve eller som af sygdom forhindres i at aflægge den prøve i august/september, som de i henhold til 1 a. eller 1 b. var berettigede til, kan underkastes prøve i faget ved den efterfølgende maj/juni eksamenstermin.

Reeksamen, sygeeksamen og omeksamen ved højere forberedelseseksamen følger reglerne i undervisningsministeriets bekendtgørelse af 24. april 1974 om højere forberedelseseksamen med senere ændringer.

Er en elev berettiget til reeksamen, må man henvende sig til rektor, da der skal indsendes en ansøgning om det til direktoratet for gymnasieskolerne og HF.

