



# Danskernes Historie Online

Danske Slægtsforskeres Bibliotek

## Dette værk er downloadet fra Danskernes Historie Online

**Danskernes Historie Online** er Danmarks største digitaliseringsprojekt af litteratur inden for emner som personalhistorie, lokalhistorie og slægtsforskning. Biblioteket hører under den almennyttige forening Danske Slægtsforskere. Vi bevarer vores fælles kulturarv, digitaliserer den og stiller den til rådighed for alle interesserede.

### Støt vores arbejde – Bliv sponsor

Som sponsor i biblioteket opnår du en række fordele. Læs mere om fordele og sponsorat her: <https://slaegtsbibliotek.dk/sponsorat>

### Ophavsret

Biblioteket indeholder værker både med og uden ophavsret. For værker, som er omfattet af ophavsret, må PDF-filen kun benyttes til personligt brug.

### Links

Slægtsforskerens Bibliotek: <https://slaegtsbibliotek.dk>

Danske Slægtsforskere: <https://slaegt.dk>

Shalepsg.

# GENTOFTE GYMNASIUM OG HF-KURSUS



DANMARKS  
PÆDAGOGISKE  
BIBLIOTEK  
1986

Gentofte Gymnasium  
Dahlénsstræde 5  
2820 Gentofte

Rektor Knud Rosdahl  
Træffes normalt i skoletiden

HF-studievejleder:           lektor Georg Møller  
Gymnasie-studievejledere: lektor Christian West  
  lektor Lis Holck

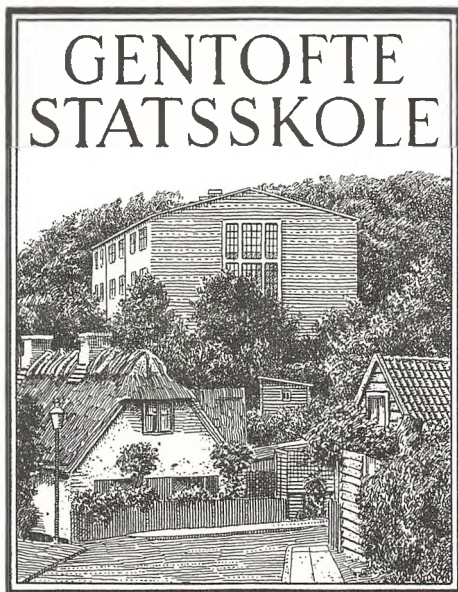
Træffetid kan aftales

Skolens telefoner:  
Rektor, inspektion og studievejledning (01) 65 11 03  
Lærerværelse (01) 65 30 47  
Pedel (Aage Olesen) (01) 68 15 48

Forside, grafiske arbejder og fotografier er elevarbejder.  
Redaktion: lektor Lis Holck.

Sats og tryk: Compo Grafik Produktion ApS.

# GENTOFTE GYMNASIUM OG HF-KURSUS



1986

## VELKOMMEN PÅ GENTOFTE GYMNASIUM

Dette hæfte er på en gang et års- og introduktionsskrift, og jeg vil gerne benytte lejligheden til at byde alle nye elever velkommen på Gentofte Gymnasium.

I har valgt en ungdomsuddannelse, hvis sigte er dobbelt: Den skal både være alment dannende og studieforberevende. D.v.s. at dens mål er at give jer en grundlæggende viden og kendskab til metoder og teknikker, der skal være solidt nok til, at I efter afsluttet eksamen, enten kan vælge et videregående studium eller direkte søge job og måske fortsat uddannelse i erhvervslivet.

Gentofte Gymnasium er en forholdsvis lille skole, hvor alle har mulighed for at lære hinanden at kende, og hvor vi derfor har en lang tradition for en uformel omgangsform og en afslappet atmosfære. For at bevare dette positive miljø er det af afgørende betydning, at også skolens nye elever forstår, at god undervisning er et arbejdsfællesskab, hvor den enkelte elevs adfærd og indsats har stor betydning både for eget og andres udbytte. Hertil kommer, at det er meget vigtigt for jer alle at grundlægge nogle gode arbejdsvaner netop i de år, der nu ligger foran jer.

Et godt lærer-elev-forhold giver begge parter mod på og overskud til at tage initiativ og deltage i aktiviteter ud over den almindelige undervisning, og det har vi heldigvis også tradition for på Gentofte Gymnasium.

Med ønsket om et godt og konstruktivt samarbejde om jeres uddannelse – og et positivt menneskeligt samvær i de nærmeste år byder jeg jer alle velkommen på Gentofte Gymnasium.

Knud Rosdahl  
rektor

## INDHOLDSFORTEGNELSE

GENTOFTE GYMNASIUM i 1985/86 .....	side 5
Matematisk-engelsk forsøgsgren	
Ekskursioner	
Skolekomedie 1985: Lysistrate	
Klip fra skolens dagbog	
Idræt	
Musik	
Bibliotek	
FASTE INSTITUTIONER .....	side 18
Lærerråd, fællesudvalg, elevråd	
Skolenævn	
Skolefond	
MINISTERIELLE BESTEMMELSER .....	side 20
Studentereksamen	
HF-eksamen	
Omeksamen	
SKOLENS ABC – PRAKTISKE OPLYSNINGER I ALFABETISK ORDEN ...	side 21
STUDIEVEJLEDNING .....	side 26
FORTEGNELSE OVER ANSATTE PÅ SKOLEN M.M. ....	side 27
ÅRETS STUDENTER OG HF-ELEVER .....	side 35
APPENDIX .....	side 41
Normaltimeplan for Gymnasiet og HF	
Cirkulære om evaluering m.m.	
Cirkulære om mødepligt HF	
Cirkulære om reeksamination	

## MATEMATISK-ENGELSK FORSØGSGREN PÅ GENTOFTE GYMNASIUM

Fra og med skoleåret 1986 har 1. g matematikerne fået mulighed for at vælge en ny gren – den matematisk-engelske forsøgsgren. Vi har i de seneste år haft gode erfaringer med en forsøgsordning med udvidet engelsk for matematikere, men da vores ansøgning om fortsættelse af ordningen blev afvist, søgte vi og fik bevilliget en mat.-eng. forsøgsgren. Den adskiller sig på et vigtigt punkt fra den gamle forsøgsordning ved at inddrage den skriftlige disciplin i engelsk til studentereksamen.

Fag og timetal for den nye gren:

	2. g.	3. g.
engelsk . . . . .	3	4
matematik . . . . .	6	5
fysik/kemi . . . . .	5	0
geografi . . . . .	0	2
biologi . . . . .	0	3
historie/samf.-kunds. . . . .	<u>0</u>	<u>1</u>
	14	15

Udover engelsk, som er obligatorisk for alle 1. g matematikere, tilbydes tysk alternativt til fransk.

*Tysk/fransk* læses med timetallene: 1. g 4 t. – 2. g 3 t. – 3. g 4 t.

*Matematik* har samme niveau som på mat.-fys. grenen. Som specielt for grenen kan nævnes, at eleverne kan få udnyttet deres sproginteresse og -kundskaber i arbejdet med datalære.

*Fysik og kemi* læses sammen – samme lærer underviser i begge fag – og der afsluttes efter 2.g. Fagene har samme niveau som på samf.-naturfagsgrenen.

### *Engelsk*

Undervisningen i 1. g foregår som normalt på matematisk linje. De elever, der ikke ønsker at fortsætte med faget i 2. og 3. g skal kunne gå til eksamen på sædvanlige betingelser. Der læses romaner, skuespil, noveller og sagprosa og arbejdes skriftligt i samme udstrækning som en almindelig matematikerklasse.

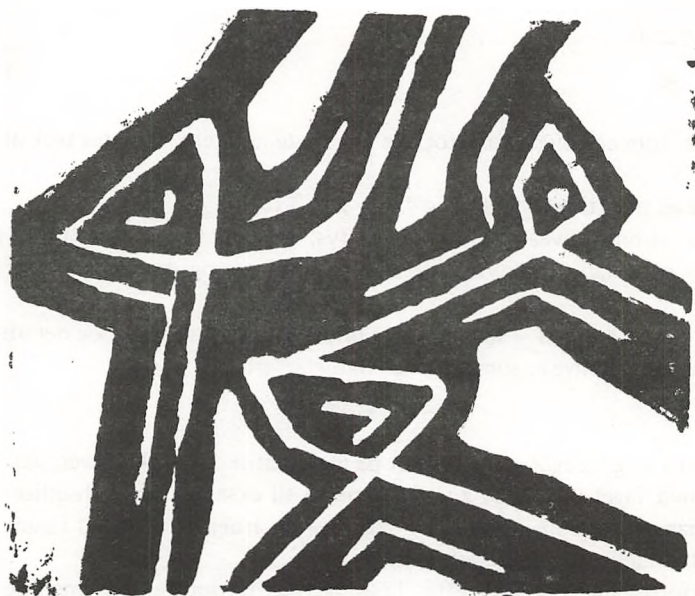
I 2. og 3. g (forsøgsgrenen) fortsættes læsningen af fiktionstekster, men derudover beskæftiger man sig mere med naturvidenskabelige og teknologiske emner. Viden derom kan hentes fra populærvidenskabelige artikler, lærebogstekster, nyhedsformidling, interviews, debatindlæg m.m. Der er også mulighed for parallellæsning med fagene matematik, fysik/kemi, biologi og geografi, så der også i disse fag læses engelsk-sprogede tekster.

Udover den almindeligt orienterende læsning vælges tre centrale emner, som man særligt

uddyber. Det kan f.eks. være et konfliktområde i et engelsktalende samfund (Irland), et forfatterskab (Graham Greene), en befolkningsgruppes levevilkår og kulturelle egenart (indianerne).

M.h.t. skriftlig engelsk skal eleverne efter undervisning i 2. og 3. g til skriftlig studentereksamen på samme niveau som de musik/samfundssproglige (dog er oversættelsesdelen valgfri). Der skal derfor arbejdes systematisk (ugtl. "hjemmestil") med skriftlig engelsk i de to år. Forskellige typer opgaver kan benyttes, f.eks. rapporter, interviews, retroversion, kommenteringsopgaver — hyppigt vil man nok prøve at stille opgaver i forlængelse af de tekster eller emner, man er i færd med at læse for at skabe større sammenhæng mellem det skriftlige og det mundtlige.

Marianne Christiansen





## MATEMATIK EKSKURSION MED 1. HF.

Det er vel egentlig ikke normalt at tage på ekskursion med en 1. HF – og da slet ikke i matematik. Baggrunden var dels, at klassen og undertegnede flere gange havde spøgt med, at vi burde tage et par dage sammen, dels for at repetere hen mod eksamen og dels for at lære hinanden bedre at kende.

Dertil kom, at engelsklæreren Inge Dalsgaard, havde planlagt en opfølgning af den introduktionstur alle vore elever kommer på i begyndelsen af skoleåret.

Enden blev 3 pragtfulde dage i maj i mit sommerhus på Langeland med to indlagte arbejdsperioder pr. dag. Selvom emnet var matematik, var der oplagte muligheder for at trække på engelsklærerens erfaringer. Gennem en række mundtlige prøveeksaminer med forberedelsestid forsøgte vi tilsammen at lære eleverne at disponere forberedelsestiden bedst muligt samt at optræde så sikkert som muligt under selve eksaminationen. Debat-ten var livlig efter hver eksamination, voteringen foregik mens eleverne hørte på uden tale-ret.

Fordelen ved arrangementer af denne art er, at eleverne opnår længere sammenhængende arbejdsperioder, hvor der er bedre tid til individuel vejledning, samt til at kigge på selve arbejdsmetoden og arbejdsrytmen. Dertil kommer en meget vigtig social faktor, eleverne havde faktisk ikke været sammen hele klassen i længere tid siden intro-ugen.

Behøver jeg at nævne den obligatoriske revy med "Gæt og Grimasser", sange med diverse instrumenter osv. En spontan optræden på færgen på hjemturen trak et velvilligt publi-kum, der måske har fået revideret en og anden opfattelse af de unge idag.

Jannik Johansen

## TUREN TIL SLESVIG-HOLSTEN

Vi vil lige fortælle, at 1. g'erne faktisk ikke bliver helt overset. Sagen er nemlig den, at 1.a og 1.x i foråret 1986 fik chancen for at tage på studietur til Tyskland for at snakke tysk og lave en masse sjove ting.

I Kiel mødte vi nogle elever fra Ernst Barlach Gymnasium, som vi forinden havde skrevet sammen med. Vore fælles hyggeaften, skolebesøget og turen til Lübeck forløb ikke helt uden sprogforviklinger og misforståelser, men ellers gik det meget godt og smertefrit. Hovedbegivenhederne på denne tur var efter vores mening besøget på Emil Nolde-museet og turen til Hallig Hooge, en lille ø i vadehavet.

Noldes billeder var en fantastisk oplevelse, fulde af farver og indtryk. Da han under 2. verdenskrig fik maleforbud, lavede han de såkaldte "Ungemalten Bilder", som er nogle utroligt spændende akvarelbilleder, som tildels er påvirket af området omkring vadehavet, hvor han boede. Han havde en utrolig evne til at fange et synsindtryk og lys, der, som vi senere så på Hallig Hooge, præger naturen dér. Hans billeder er ekspresionistiske og meget inspirerende og smukke.

På Hallig Hooge kunne man fornemme stemningen, som Nolde havde udtrykt i sine malerier og tegninger. Øen er ikke særlig stor, men græssletterne, som bredte sig for vore fødder, omgivet af det lækreste lys, gav en lyst til bare at løbe afsted og råbe og skrig og springe over alle de små grøfter og kanaler, som findes overalt på øen. Varfterne, som de små hussamlinger kaldes, er nogle små bakker med huse på. Husene er specielt konstrueret til at modstå stormfloderne, der ind imellem hærger de små øer. Der var masser af fugle, men til gengæld ikke så mange mennesker. Vi tror virkelig, at dette landskab har gjort et stort indtryk på mange af os.

Ida Leisner og Bella Glahder, 1.a



## GEOGRAFIEKSKURSION TIL KIRUNA

Gentofte kommune og Kiruna er venskabsbyer, og derfor tog vi i efteråret 1985 kontakt med Hjalmar Lundbohmsskolan, gymnasiet i Kiruna.

Resultatet blev en usædvanlig studierejse op til det nordsvenske, fra den 12. til den 20. april 1986.

Kiruna ligger lige så langt mod nord som Rom mod syd, ca. 27 timers rejse med tog. Der er væsentlige klimaforskelle, så vi kom fra et Gentofte i spirende forår til 10 minusgrader og ca. 2 meter sne i et fjeldlandskab, vel mange af os ikke før havde oplevet.

Vore værter, elever fra en tilsvarende gymnasieklasse, sørgede for både privat indkvartering og et strålende program. En dag tilbragte vi på gymnasiet, hvor vi imponeredes af skolens størrelse, 1600 elever, og dens avancerede dataanlæg. Vi blev budt på varm skolefrokost i en kæmpe spisesal, hvilket var en oplevelse i sig selv, selv om den svenske nationalret "pölsa" ikke faldt i danskernes smag. Efter at have fulgt undervisningen den dag, kunne vi konstatere, at der ikke er så stor forskel på at gå i gymnasiet i Kiruna og Gentofte, dog har de kortere timer (40 minutter) og længere frokostpause.

Vi besøgte Esrange, en raketeopskydnings- og satellitstyringsbase, 50 km fra Kiruna ude i ødemarken, og her kunne vi både se affyringsrampen og følge opskudte satellitter på TV-skærme.

Dybt under jorden i LKAB-minen fulgte vi en anden dag, med egne øjne, brydningen af jernmalm, hvorefter den blev sorteret, transporteret og lastet på jernbanevogne, der skulle til den isfri havn i Narvik, hvorfra malmen udskibes. Efter en spændende bustur gennem den svenske fjeldverden i snestorm kom vi også til Narvik, og så det imponerende havneanlæg, der helt dominerer byen.

Højdepunktet på turen var dog den aften, hvor vi oplevede noget sælsomt – snescooterkørsel. At køre 80 km i timen over den hvide sne er noget helt specielt, og derefter at sidde ved det tændte bål i 15 graders kulde iført lånte vanter, hue og termotøj og spise stegt renkød – det var en sjov oplevelse.

Svenskerne er ikke så uforståelige mennesker, som vi først troede, selv om vi fandt ud af, at der er mange forskellige traditioner. Vi glæder os derfor meget til at se vore Kiruna-venner, som Gentofte Gymnasiums gæster i efteråret 1986, hvor vi bl.a. vil give dem chance til revanche for de "landskampe" vi vandt deroppe.

2. xyFK og Magda Goldschmidt

## SKOLEKOMEDIEN 1986: LYSISTRATE ELLER KVINDERNES OPRØR.

Endnu engang lykkedes det at få stablet en skolekomedie på benene. Mange tror måske, at skole og teater på samme tid er for meget. OK, du kommer måske til at arbejde en smule hårdere end ellers, men det er det værd. Vi startede i oktober med møde efter møde for at beslutte, hvad vi skulle spille. Da det endelig blev besluttet, skulle stykket bearbejdes, der skulle skrives musik, fordeles roller osv. Vi arbejdede intensivt med prøverne og tilbragte oven i købet mange af vores weekender på skolen, og ved hjælp af vor instruktør endte det med, at vi fik stablet det hele på benene til tiden.

Præmierer nærmede sig, og da vi på dagen stod og kiggede på gymnastiksalen, var den omdannet til et græsk teater med søjler og statuer langs væggene og bagest ved scenen hævede Akropolis sig. Men vi fik nu en meddelelse, der gjorde os panikslagne. Den ene af vores mandlige hovedrolleindehavere var blevet syg. Vi måtte afholde ekstra generalprøve med en ny i rollen. Men med en stor indsats fra alles side lykkedes det for os. De sidste par timer før premieren var meget hektiske, og alle var nervøse for at noget skulle gå galt. Men alt gik efter planen og folk kunne lide det. De næste to aftener gik forbausende hurtigt, og da vi stod og havde spillet sidste gang, var der nogle der gerne ville have opført det bare én gang til.

Derfor alle 2. g'er og 1. hf'er kom igang! Skolekomedien er en oplevelse, der er værd at få med.

Mella 2. x



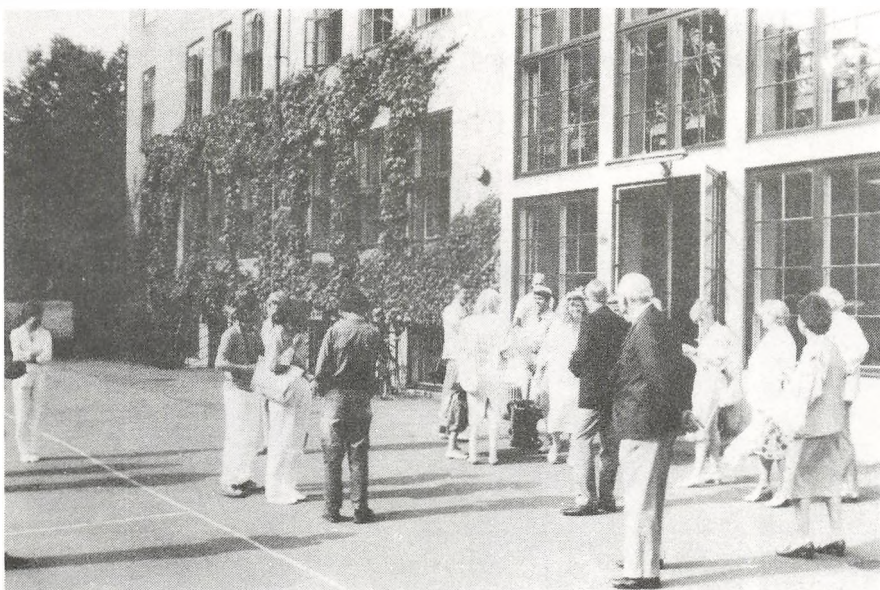
## KLIP FRA SKOLENS DAGBOG

1985:

- august            Introduktionsuge med 2 dages hyttetur, samt afsluttende fest for 1. g'erne og 1. hf-erne.  
3. xyzN på lejrskole i biologi på Langeland.
- september        2. xyN på ekskursion til Zoologisk Have.  
1. y på cykelekskursion langs Mølleåen.  
1. a på ekskursion til Glyptoteket (romersk afdeling).  
3. xyzN på svampetur i Bøllemosen.  
Atletikstævne på Gentofte Stadion.  
Skolefest.  
1. a på bytur til Vesterbro og Nationalmuseets "Klunkehjem".  
Disciplenes Filmklub viser "Chinatown".  
2. a på 1 uges cykelekskursion langs hærvejen sammen med en klasse fra Metropolitanskolen.
- oktober           1. p på landbrugsekskursion i Nordsjælland.  
2. xyS besøger Flygtningecenter i København og Den Iranske Forening i DK.  
3. a har i religion besøg af Krishna-munk.  
2. r gæstelærer Lotte Seir fortæller om at bo med Hopi-indianerne.  
2. x på skolerejse til Skotland.  
2. y på skolerejse til Prag.  
3aS besøger Gladsaxe og Gentofte Rådhus i forbindelse med amtsrådsvalget.
- november         2 PQR (formningsholdet) besøger udstillingen om Russisk Avantgarde på Louisiana.  
3. a, 3. x og 2. y ser filmen "Retour de Martin Guerre".  
Fællestime med 8 amtspolitikere i forbindelse med amtsrådsvalget 1985.  
2. a på skolerejse til Paris.  
Disciplenes Filmklub viser "Citizen Kane".
- december         Skolens 57 års fødselsdag. Fællestime med Israel og Rachel Rachlin.  
Skolebal.  
"Åbent Hus" for 1. g og 1. hf, samt deres forældre.  
Kul-koks og kulturaften (elevunderholdning).  
Featureuge med kreative aktiviteter: "Skab dig glad på GS".

- 1986:  
januar
- Gentofte Statsskole overgår til Københavns Amt og skifter navn til Gentofte Gymnasium.  
Lærerne afholder pædagogisk dag.  
3 xyzK på 1 uges praktikophold på forskellige laboratorier.  
Skolekommedieen opføres af 2. g og 1. hf. Der opføres Aristofanes "Lysistrate" eller Kvindernes Oprør i bearbejdelse og med ny musik af lærere og elever.  
Disciplenes Filmklub viser "Smukke Marie".
- februar
1. y (idrætsforsøgsklassen) starter 3 mdr.s badmintontræning i Gentofte Badmintonklub.  
3. g ser filmen "La vie devant soi".  
"Åbent Hus" for 2. g og 3. g, samt deres forældre.  
Fest for gamle elever.  
Skolens latinrock-band "Nangiala" vinder konkurrencen, arr. af DGS i Alexander Rock teater om bedste gymnasie-band.  
Karneval.
- marts
1. y og 1. x til forelæsning i kemi på HCØ.  
Forældremøde om grenvalget.  
Kul- koks og Kulturaften (elevunderholdning).  
Studieforberedende møde for 2. hf og 3. g.  
Skolens interne badmintonturnering (GS-Open).  
1. q på hyttetur til Stevns.  
Datakursus for 1. g'erne.  
2. PQR (idrætsholdet) og 1. y besøger August Krogh's gymnastik-teoretiske Institut.  
1. q besøger udstillingen "Orden-Uorden" på Statens Museum for Kunst.
- april
1. a besøger Handelsbankens centrale EDB-afdeling.  
2. aN besøger Det Kongelige Bibliotek (latinske håndskrifter).  
Skolefest.  
1. x, 1. a og 2. x (tyskholdet) på 1 uges ekskursion til Kiel.  
3. a og 2. r besøger Stengårdens Kirke og har gæstelærer om kristendom og moral.  
2. xyFK studietur til Kiruna, Gentoftes venskabsby i Sverige.  
2. PQR (formningsholdet) besøger den franske malerisamling på Glyptoteket.  
Forårskoncert med deltagelse af elever og lærere. Rock, jazz, kor og klassisk musik.

- maj
1. y besøger IBM, Lyngby.
  1. p på ekskursion til Langeland.
  2. xyFK holder åbent hus med lysbilleder fra Kiruna.
  1. p og 1. r besøger Bredeudstillingen "Brasil 86".
  2. xyK udfører laboratorieøvelser på Danmarks Lærerhøjskole.
- juni
1. y (idrætsforsøgsklassen) får 3 dages kano- og kajak-kursus i Nybro-Furå Kano- og Kajakklub.
- Studenter- og HF-middag med lærerne.  
Translokation – dimission af studenter og HF'er.



## IDRÆT

Traditionen tro begyndte skolens "idrætsår" med regionsstævnet i atletik på Gentofte Stadion. Som sædvanlig stillede vi hold i alle tre grupper, men i modsætning til tidligere år, lykkedes det ikke for nogle af skolens hold at blive stævnevinder. Det så ellers lovende ud for ældste-drenge hold, som førte inden sidste disciplin: 1500 m løb. På det tidspunkt gik det imidlertid op for adskillige af holdets deltagere, at finalestævnet i Haderslev var lagt samme dag som Danmarks VM-kamp mod Schweiz — og med det i tankerne placerede holdets tre løbere sig taktisk klogt bagest i feltet!

Herudover deltog vi med pæne placeringer i de gymnasiale turneringer i basket, håndbold og volley. Desuden havde vi adskillige hold med i den lokale håndboldturnering — Hellerup Bank Cup — som det lykkedes 1. g drenge at vinde.

1. g'erne har i det hele taget præget skolens idrætsliv — således var det 1. g'erne som vandt skolens traditionsrige badmintonturnering for elever og lærere.

Den årlige basket-turnering blev dog vundet af 2. y som overraskende besejrede 2. x i finalen — 2. y viste tidligt i turneringen stor styrke, da de slog et udvalgt lærerhold.

Endelig indgik idræt naturligt som tilbud i feature-ugen. Dette var årsagen til at morgenduelige Gentofte-borgere i den uge kunne overvære drabelige fodbold-mudderkampe på skolens atletikbane.

Alt i alt har skoleåret 85/86 været et godt idrætsår med høj aktivitet og masser af gode oplevelser.

Henrik Cornelius





## ”AT SEJLE ER . . . AT BLIVE VÅD”.

De 3 emnedage for idrætsforsøgsklassen 1. y var lagt i naturens egne omgivelser med lysegrønt og blåt foroven og brunt-grønt-grumset forneden. Vi havde fået kontakt med Nybro-Furå kano- og kajakklub, og havde stor glæde af en af klubbens trænere og af deres klubfaciliteter, som blev stillet til rådighed for os.

En del af formålet med emnedagene var at lære at ro i tur-kano, fordi klassen skal til Sverige efter sommerferien og ro i kano. Det vil jeg slet ikke tale mere om. Har man først siddet i en kajak, er der intet ved at sejle i et ”badekar” – nej, lad os tage udfordringerne op, som klubbens mange både gav.

Og det gjorde klassen! Første dag fordelte klubbens instruktør med stor sikkerhed eleverne i enerkajakker med forskellig stabilitet. Mange viste store evner til at holde sig oven vande, så instruktøren hev nye og hurtigere – men mindre stabile – kajakker frem. Resultatet blev da også, at eleverne lærte at ro i kaproningskajakker og 4-mands kano – at alle på nær to i praksis måtte demonstrere, at de kunne tømme en kajak for vand.

Den næste dag fik vi indblik i de teoretiske overvejelser vedrørende bådenes begyndelsesstabilitet og de faktorer, der derudover indvirker på stabiliteten. Og så gik vi igen løs på kajakkerne. Den røde kajak! Den lå højt, var slank og – ja, en stabilitetsfaktor under 3. 3-4 elever tog kampen op, men kun én kunne klare den i mere end 2 minutter. Derudover prøvede vi 2-kajak, og sikkerheden i de nemmere kajakker blev forbedret.

Den sidste dag prøvede vi et opvarmningsprogram og et intervaltræningsprogram som roerne plejede at bruge. Det stod klart for eleverne efter programmets gennemførelse, at det især er ryg- og skyldermuskulaturen, roerne ønsker at optræne. Vi sluttede af med nogle timers roning i badekarrene, konebådene, tur-kanoerne.

”Det var smadder sjovt og spændende. Selvfølgelig falder man i vandet, men så er det jo bare op igen . . . og begynde forfra!”

Leif Sonntag



## MUSIK

På skolen er der mulighed for at dyrke musik uden for undervisningstiden, og denne mulighed benyttes flittigt. I skoleåret 85-86 huserede fem bands og et kor på skolen, og under den kreative feature-uge i december 85 optrådte en ny sanggruppe og tre bands. Grupperne komponerer for en stor del selv deres numre, nogle skriver også selv tekster, og de færdige produkter præsenteres ved skolens Kul Koks Kultur-aftener, ved skolekomedien, ved forårskoncerten og "ude i byen". Skolen deltog sidste år i Københavns Amts konkurrence for ungdomsrockorkestre i Hvidovre, og "Nangjala", et meget dygtigt latin-rockband, vandt den store konkurrence i Alexandra Rock Teater i vinter. Ved skolens egne "officielle" musikbegivenheder, skolekomedie og forårskoncert, medvirkede kor, solister og orkestre af snart sagt alle stilarter, fra militærmarch til modernistisk jazz, fra violin til synthesizer.

Skolens rektor stillede sig ved juleafslutningen i spidsen for musikudøvelsen ved at optræde som forsanger ved afsyngelsen af "Dejlig er den himmel blå"; der hersker således på alle niveauer en positiv indstilling til musiklivet på skolen, og jeg tror, at vi også til næste år kan få mange aktiviteter på det musikalske område. Et af mine ønsker for fremtiden er etableringen af et fast samarbejde mellem et band og koret, og med den selvstændighed og entusiasme, eleverne har lagt for dagen, er jeg sikker på, at dette og mange andre ønsker kan gå i opfyldelse.

Henrik Aaes

## BIBLIOTEK

I forbindelse med overgangen fra statskole til amtsgymnasium er der som noget nyt blevet ansat en faguddannet bibliotekar med en ugentlig arbejdstid på 20 timer. Biblioteket vil i den første tid bære præg af at være i en istandsættelses- og opbygningsfase — men på længere sigt vil det være åbent for skolens elever i undervisningstiden — 4 dage fra 8.30 — 12.30 og 1 dag fra 11.30 — 15.30. Biblioteket kommer til at bestå af aviser, tidskrifter og opslagsværker fortrinsvis til benyttelse på stedet — og bibliotekaren vil være behjælpelig med informations-/litteratursøgning i forbindelse med større opgaver og projekter — og selvfølgelig også i forbindelse med den daglige undervisning. Man er naturligvis også meget velkommen til at kikke ind "bare" for at læse dagens avis.

Jette Strand Jørgensen



## FASTE INSTITUTIONER

### Lærerråd.

Lærerrådet består af samtlige ansatte lærere og vikarer.

### Lærerrådets forretningsudvalg:

Eskil Blauenfeldt

Inge Dalsgaard

Lone Haugstrup

Lis Holck (formand)

Jørgen Simonsen

### Fællesudvalg.

Fællesudvalget er et udvalg bestående af elevrepræsentanter og lærerrepræsentanter.

I 1985/86 bestod udvalget af:

#### *Elever:*

Ida 1. a

Peter 2. y

Rikke 3. a

Thomas H. 3. y

Thomas K. 3. y

#### *Lærere:*

Lis Holck

Per Bjørn Larsen

Marianne Ravn

Jørgen Simonsen

rektor

### Elevråd.

På skolen oprettes normalt ét fælles elevråd for gymnasiet og HF. Valget foregår i august måned.

Skolenævn.

Skolenævnet er kontaktorgan mellem forældrekrædsen og skolen og behandler problemer af fælles interesse. Det er med til at fastlægge årets forældremøder, og rektor forelægger ved skolenævns møderne sager af almen betydning angående skolen, skolebyggeri, undervisningsforhold m.m. Desuden fungerer skolenævnet som bestyrelse for Gentofte Statskoles Skolefond.

Skolenævnet består af medlemmer fra forældrekrædsen samt 3 lærere valgt af lærerrådet. Desuden deltager en elev fra gymnasiet og en elev fra HF-kurset i møderne. Rektor er formand for skolenævnet.

Forældrerepræsentanter og lærerrepræsentanter sidder i skolenævnet for en periode af 2 år.

Skolenævn 1985/86.

*Forældre:*

Albert Welinder  
Åmosebakken 14  
2830 Virum

Lotte 3. x

Kirsten Boman  
Udsigten 24  
2820 Gentofte

Claus 2. y

Allan Christensen  
Skovmindevej 32  
2840 Holte

Niels 2. a

Bengt O. Lamm  
Nøddehøj 6  
2840 Holte

Bettina 2. q

Bente Værsløv  
Chr. Winthersvej 27  
2800 Lyngby

Morten 1. y

*Lærerrepræsentanter:*

Lektor Christian West  
lektor Lis Holck  
lektor Allyn Lund (skolefondens kasserer)  
rektor Knud Rosdahl

## Gentofte Statsskoles Skolefond

Ved Gentofte Gymnasium findes en skolefond, der gennem bidrag fra forældrekredsen varetager en række meget vigtige opgaver, som vi faktisk kun kan løse ved hjælp af Skolefonden, da staten ikke yder tilskud til disse ting, f.eks.

kunstnerisk udsmykning af skolen.

rejseudgifter til sportsstævner m.m.

økonomisk støtte til elever, som ellers ville have svært ved at deltage i ekskursioner og skolerejser.

anskaffelse af musikinstrumenter.

Fondens midler tilvejebringes ved årlige bidrag fra forældrekredsen samt ved andre bidrag. Det årlige bidrag fastsættes af den enkelte, og opkrævning udsendes af fondens kasserer.

Gentofte Statsskole havde 3 legater. Lektor Juuls mindelegat, Jens Bonnesens rejsелеgat og rektor Næsteds legat. Efter skolenævnets, elevs og lærerrådets ønske er disse overført til en særlig skolerejsefond.

Disse penge anvendes specielt til støtte for mindrebemidlede elever, der ellers ikke har råd til at deltage i vore skolerejser samt til støtte for elever, som af forskellige grunde får akutte økonomiske problemer.

## MINISTERIELLE BESTEMMELSER

Om studentereksamen.

For at bestå studentereksamen skal man bestå på årskarakterer for sig og eksamenskarakterer for sig. I begge tilfælde gælder, at man både skal have mindst 5,5 i gennemsnit og opfylde 13-reglen, d.v.s., at summen af de to laveste karakterer plus gennemsnittet af resten af karaktererne tilsammen skal give mindst 13.

Om HF-eksamen.

HF er en eksamen og derfor gives der kun eksamenskarakterer. For at bestå denne eksamen skal ovenstående regler opfyldes.

Om eksamen.

Under visse omstændigheder kan både gymnasieelever i 1. og 2. g samt HF-studerende tage en eksamen om. Reglerne fremgår af HF-bekendtgørelsen § 11 og af Reeksaminationscirkulæret.

## SKOLENS ABC – PRAKTISKE OPLYSNINGER I ALFABETISK ORDEN.

### ADRESSE- OG TLF.-ÆNDRINGER

Meddeles straks på kontoret.

### AFLEVERING AF OPGAVER

hvis læreren ikke træffes: i lærerens boks på lærerværelset.

### ATTESTER, UDLEVERING OG/ELLER UNDERSKRIFT PÅ KONTORET

Befordringsgodtgørelse.

Lægeattester til gymnastik, ved sygdom af længere varighed (4 uger).

Statens Uddannelsesstøtte.

Bekræftelse på skolegang.

Session.

Udskrift af eksamensprotokol.

### AUDIOVISUELLE HJÆLPEMIDLER (båndoptager m.v.)

Evt. fejl ved apparater meddeles til OA/EC, med hvem man også aftaler udlån og opstilling ved specielle arrangementer på skolen.

### BEFORDRINGSGODTGØRELSE

Alle elever hvis samlede skolevej (frem og tilbage) er mindst 22 km, kan søge om befordringsgodtgørelse.

Ansøgningsskema udleveres hos BN.

### DISPENSATIONER

Fritagelse for religion: gymnasieelever: henv. rektor.

Fritagelse for religion: HF-elever: henv. studievej.

Fritagelse for gymnastik: lægeattest fås hos BN.

Ordblindhed: dispensation fra 13-reglen *kan* gives – dog kun til elever, som i 3.g/2.HF har været til en speciel prøve (henv. rektor).

### DUPLIKERING

Papir og stencils til sprit-duplikator fås hos faglæreren.

Sprit-duplikator findes i opholdsrummet udenfor spisesalen.

Fejl ved maskinen meddeles til BN.

### EKSKURSIONER (se også skolerejser)

Alle ekskursioner af mere end en dags varighed skal forelægges lærerrådet til høring. Der skal foreligge et skriftligt oplæg, hvoraf det fremgår, at det faglige indhold af ekskursionen ligger i klar forlængelse af et givet undervisningsforløb.

Både 1., 2. og 3. g kan få tilladelse til at rejse og foretage ekskursioner.

## EKSTRA-UNDERVISNING

Hvis en elev er syg mere end 3 uger i sammenhæng, kan eleven få nogle timers ekstra undervisning i de fag, eleven føler, det kniber mest med at indhente det stof, som måtte forsvømmes p.g.a. sygdommen. – Henvendelse til rektor.

## FERIE OG FRIDAGE

1986

Efterårsferie:	mandag d. 20. oktober	til fredag d. 24. oktober
Juleferie:	tirsdag d. 23. december	

1987

		til fredag den 2. januar
Påskeferie:	mandag d. 13. april	til tirsdag d. 21. april
St. Bededag:	fredag d. 15. maj	
Kr. Himmelfartsdag:	torsdag d. 28. maj	
Sommerferie:	mandag d. 22. juni	til fredag d. 7. august

## FORESPØRGLER

Vedr. læreres fravær: inspektionskontoret efter kl. 12 (er læreren ikke kommet 10 min. ind i en time: meddelelse til inspektionskontoret).

Ansøgning om at få fri fra skole: henvendelse rektor.

## FORSIKRING

Vi henstiller til jer at sørge for, at I (gennem jeres forældre) er ansvars-, ulykkes- og tyveriforsikrede. Ødelæggelse af skolens inventar (ruder der slås itu, inskriptioner på vægge m.m.) vil medføre erstatningskrav.

## FORÆLDREMØDER

I løbet af året afholdes et antal forældremøder:

September: Møde for 1. g og 1. HF hvor der gives en almindelig orientering om skoleforhold.

December: Åbent hus for 1. g og 1. HF hvor man har mulighed for at møde de enkelte lærere og drøfte standpunkt.

Januar: Orienteringsmøde for kommende 1.g- og 1.HF-elever.

Februar: Åbent hus for 2. g og 3. g og 2. HF.

Marts: Grenvalgsmøde for 1. g hvor der orienteres om de muligheder de forskellige grene giver, når et videre studieforløb skal vælges.



## FRITAGELSE FOR UNDERVISNING I RELIGION

Elever/kursister, der tilhører et trossamfund uden for folkekirken, fritages efter anmodning for at deltage i undervisning i religion. Er eleven undergivet forældremyndighed, kan fritagelse kun ske med samtykke af dennes indehaver.

Trossamfund uden for folkekirken er f.eks. Den romersk-katolske Kirke, Det mosaiske Trossamfund og Jehovas Vidner.

Fritagelse bevilges af rektor efter ansøgning senest den 15. august i det skole-/kursusår, hvor undervisningen i faget religion påbegyndes (gymnasiet normalt i 2. g, HF i 2. kursusklasse).

Gymnasieelever, der er fritaget for undervisning i religion, vil komme til afsluttende eksamen i et andet fag, såfremt faget religion udtrækkes til studentereksamen.

## GLEMTE SAGER

Henvendelse pedellen.

## HF

Personlig rådgivning: henvendelse studievejleder.

Tilvalg: henvendelse studievejleder.

Speciale: henvendelse kontoret (blanketter, papir, aflevering).

Eksamen, tilmeldelsesblanketter afleveres på kontoret.

## HUSAPOTEK

Henvendelse på inspektionskontoret.

## KARAKTERER

Der gives standpunktskarakterer i gymnasiet i december, i marts og ved skoleårets afslutning.

Karaktererne meddeles ved fotokopi af skolens karakterblad.

## KONTORTIDER

*Betty Neesgaard:* (BN) dagl. kl. 8.00-14.00.

*Pia Sørensen:* (PS) dagl. kl. 9.00-13.00, undtagen mandag.

*Pedellen:* dagl. kl. 10.00-11.30 og kl. 13.30-16.30.

*Socialen:* dagl. i spisebrikvarteret.

## KRIDT/SVAMPE

Henvendelse pedellen.

## LOKALER UDENFOR SKOLETID (gymnastiksal, møder m.v.).

Henvendelse rektor + pedellen.

## LÆREBØGER

Lærebøger udlånes gratis til alle elever på følgende vilkår:

Bøgerne skal ved modtagelsen forsynes med beskyttelsesbind – helst ufarvet, gennemsigtigt plastbind – og med navn, ligesom skemaet på bindets inderside skal udfyldes.

Den enkelte elev må selv sikre sig, at hun/han modtager et anstændigt eksemplar af alle de bogsæt, der udleveres til klassen, både ved skoleårets start og i årets løb.

Fejl og mangler skal snarest meddeles til boginspektør.

For bøger, der udleveres ved starten af skoleåret, udløber fristen for klager fredag den 30. august. Boginspektør træffes indtil da hver dag i ti-frikvarteret på lærerværelset.

Resten af året vil der være faste ugentlige træffetider (se opslag på døren til biblioteket).

*For bøger, der forsvinder eller ødelægges, vil skolen kræve erstatning.*

## MORGENSAMLING

Der afholdes normalt morgensamling 2 gange om ugen i spisesalen i frikvarteret kl. 9.35.

## OPSLAGSTAVLER

Hver dag bør du se på dags-dato-tavlen. Her står vigtige oplysninger om undervisningen, S.U. og befordringsgodtgørelse m.m.

## ORDBLINDHED

For ordblinde er der mulighed for hjælp – også gennem Ungdomsskolen (for elever under 18 år) og Fortsættelseskursus (for elever over 18 år). Man bedes henvende sig til studievejlederne hurtigst muligt.

## PARKERING

Parkeringspladserne umiddelbart foran skolen er forbeholdt skolens personale.

Elever kan parkere på de 15 pladser overfor skolen, evt. må man benytte Kirketorget eller omkringliggende gader.

## POST

Afhentes på inspektionskontoret.

## RINGETIDER

8.00 – 8.45

8.50 – 9.35

9.50 – 10.35

10.45 – 11.30

12.00 – 12.45

12.55 – 13.40

13.45 – 14.30

14.35 – 15.20

## SKEMAÆNDRINGER OG AKTUELLE OPLYSNINGER

Se dags-dato tavlen.

## SKOLEHÅNDBOG

I lighed med de tidligere år forventes der at udkomme en skolehåndbog med klasseoversigter samt adresser og telefonnumre for alle elever og lærere.

## STATENS UDDANNELSESSTØTTE

Alle elever over 18 år kan få statsgaranteret lån.

Alle elever over 18 år har mulighed for at få stipendium, hvis forældrenes indkomst ikke er for høj.

Nærmere oplysninger fås hos stipendieudvalget i begyndelsen af skoleåret.

## SKOLEREJSER

1. *Studierejser* med eksamensrelevant stof og forberedt i timerne. Motiveret og detaljeret studieplan skal godkendes og vedlægges eksamensopgivelserne.

Kan foregå i skoletiden, men *alle* klassens elever skal være villige til at deltage.

Studierejser i 2.g ligger normalt i ugen før efterårsferien.

Enkelte legater kan søges.

Lærerrådet, rektor og Københavns Amt skal godkende studierejsen.

2. *Almindelige skolerejser* skal lægges i ferien. 1-2 skoledage i forbindelse med ferien kan inddrages. Deltagelse er frivillig. Aftale med lærere i god tid af hensyn til bestilling af rejsen.

Se endvidere under ekskursioner.

## TELEFON

Box i kælderen. Ved samtaler i skolens ærinde fås telefonpenge på regnskabskontoret.

## UDTALELSER

Henvendelse rektor.

## STUDIEVEJLEDNING.

Studievejledning for gymnasiet.

På skolen er der to almindelige lærere, som er ansat som studievejledere for gymnasieeleverne. Studievejledningen foregår dels kollektivt, dels individuelt.

Den kollektive vejledning består bl.a. i studieteknik og orientering om grenvalget i 1. g. I 2. g vil der ske en grundig gennemgang af studie- og erhvervsvalget efter studentereksamen — vi behandler her adgangsbegrænsningen, statens uddannelsesstøtte, boligforhold, forskellige typer af uddannelse, beskæftigelsesmuligheder m.v. Der vil i 3.g ske en yderligere information om de videregående uddannelser og tilmeldingen hertil og en orientering om mulighederne for en eventuel direkte indgang i erhvervslivet.

Den individuelle vejledning foregår ved samtaler med studievejlederen i og uden for hans kontortid. Denne vejledning kan dreje sig om mange forskellige forhold: en uddybning af den kollektive gennemgang, personlige problemer, ”gymnasie”studieproblemer, økonomiske problemer, ordblindhed og andre handicaps. Hvis du i din gymnasietid støder på nogle problemer, du gerne vil diskutere med en anden, kan du altså altid komme til studievejlederen.

Studievejlederkontoret — ”Socialen” — er endvidere åbent i hvert spisefrikvarter og alle kan komme og få konkrete oplysninger eller aftale tid. Skolen har også haft besøg af en hel række gamle elever og familiemedlemmer, der har fortalt om aktuelle uddannelser eller erhverv.

Også i år har flere elever ønsket at komme i erhvervspraktik, og det er sket i sommerferien, efterårsferien eller i vinterferien. Der har været stor tilfredshed med denne ordning.

De vanskelige tider har bevirket en stærk stigning af antallet af henvendelser også fra gamle elever. Vi har gjort hvad vi kunne for at tilfredsstille alle.

Studievejledning for HF.

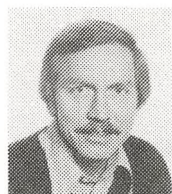
Ved skolen findes en studievejleder, d.v.s. en almindelig lærer, som får timerreduktion for at tage sig af HF-elevens mere eller mindre specielle problemer. F.eks. tilvalgsordningen, 2. års opgaven, forskellige dispensationer (ordblindhed, fritagelse for undervisning i enkelte fag, støtteundervisning, mødepligtsovertrædelser m.m.) samt eksamenstilmelding og ansøgninger til Statens Uddannelsesstøtte. Herudover giver studievejlederen undervisning i studieteknik (ingen patentløsning, men en hjælp, hvis man arbejder med det) og erhvervsorientering (de forskellige studiers indhold, varighed, placering, anvendelsesmulighed og tilmeldingsfrister samt adgangsbegrænsning — arbejdsløshed plus praktiske/økonomiske vanskeligheder/løsninger).

Endelig kan man henvende sig til studievejlederen angående spørgsmål af faglig, social, økonomisk og personlig art i forbindelse med uddannelsen (oversat: vedkommende er en slags sjælesørger, bussemand og hyggeonkel der normalt ved, hvordan ”sorteper” skal gives videre). Der er kontortid 2 gange om ugen, men frikvarter, fritimer og — i undtagelsestilfælde — nattetimer kan også tages i brug.

## SKOLENS LÆRERE



adjunkt Ove Rimi Andersen  
Tolvkarlevej 261 – 3400 Hillerød  
OA tysk, fransk



lektor John Bernth  
Skyttebjerg 41 – 2850 Nærum  
JB tysk, idræt



lektor Eskil Blauenfeldt  
Svanemøllevej 1 – 2100 København Ø  
EB matematik



adjunkt Einar Carstensen  
Vespervej 24 – 2900 Hellerup  
EC matematik, fysik



lektor Marianne Christiansen  
Engbovej 26 C – 2610 Rødovre  
MC engelsk, idræt



cand.mag. Henrik Cornelius  
Tordenskjoldsgade 22 – 1055 K  
HC historie, idræt



adjunkt Kirsten Cornelius  
Strandvejen 322 – 2930 Klampenborg  
CO historie, idræt



adjunkt Inge Dalsgaard  
Hovmarksvej 9 – 2920 Charlottenlund  
ID dansk, engelsk



lektor Jens Damgaard  
Jægervang 22 – 3460 Birkerød  
DA matematik, kemi, fysik



cand.mag. Claudia Dose  
Møllemarken 49 – 2880 Bagsværd  
CD tysk, dansk



cand.mag. Magda Goldschmidt  
Søndersøvej 38 – 2820 Gentofte  
GO geografi



adjunkt Lone Haugstrup  
Uglevang 70 – 3450 Allerød  
HA fransk, religion



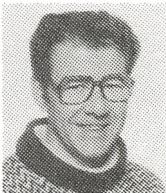
lektor Lis Holck  
Kvædevej 73 – 2830 Virum  
LH historie, idræt



adjunkt Erling Iversen  
Lærkehaven 14 – 2980 Kokkedal  
EI matematik, fysik



adjunkt Huguette Jacobsen  
Grundtvigsvej 18 – 3000 Helsingør  
HJ fransk, samfundsfag



lektor Gunnar Jansson  
Bastkær 3, Smørumnedre pr. 2760 Måløv  
GJ biologi, geografi



lektor Vibeke Jansson  
Bastkær 3, Smørumnedre pr. 2760 Måløv  
VJ biologi



lektor Per Dal Jensen  
Plantagevej 42 – 2820 Gentofte  
DJ fysik, kemi



adjunkt Paul Jannik Johansen  
Jahnsensvej 27 B – 2820 Gentofte  
JJ fysik, matematik



adjunkt Peter Kuhlman  
Enemarksvej 8 – 2820 Gentofte  
PK samfundsfag, historie



adjunkt Per Bjørn Larsen  
Marstalsgade 25, 2. th. – 2100 København Ø  
PL dansk, oldtidskundskab



lektor Karsten Lawætz  
Bakkevej 20 B – 2830 Virum  
KL fransk, musik



cand.mag. Lotte Lindberg  
Rønnebærvej 103 – 2840 Holte  
LO spansk



lektor Allyn Lund  
Ved Renden 29 – 2860 Søborg  
AL dansk, religion





adjunkt Anne Lyngdorf  
Rørmoseparken 44, 3450 Allerød  
LY matematik, datalogi



lektor Else Lützhøft  
Christiansholmsvej 2 A – 2930 Klampenborg  
EL dansk, film



lektor Kurt Madsen  
Engbovej 26 C – 2610 Rødovre  
KM matematik, fysik



adjunkt Povl Milthers  
Håbets Alle 61 – 2700 Brønshøj  
PM dansk, religion



lektor Georg Møller  
Lerholmvej 1 – 2750 Ballerup  
GM biologi, geografi



adjunkt Bo Pepke  
Gl. Kalkbrænderivej 16 st.tv. – 2100 Ø  
BP formning



cand.mag. Lisbet Borker Rasmussen  
Norgesgade 31, 5. th. — 2300 S  
LB dansk, film



adjunkt Marianne Ravn  
Højgårdsalle 20 — 2880 Bagsværd  
MR engelsk fransk



rektor Knud Rosdahl  
Skovmose Allé 60 — 3500 Værløse  
RO historie, idræt



adjunkt Elsebeth Dybro Sanden  
Søtoften 10 — 2820 Gentofte  
ES dansk, geografi



lektor Jytte Segal  
Vandtårnsvej 27 B — 3460 Birkerød  
JS engelsk, oldtidskundskab



adjunkt Jørgen Simonsen  
Hollandsvej 5 — 2800 Lyngby  
SI historie religion



adjunkt Leif Sonntag  
Højgårdsalle 20 – 2880 Bagsværd  
LS idræt, matematik



lektor Chr. West  
Mosebakkens 5 – 2400 København NV  
W fransk, latin



adjunkt Henrik Aaes  
Kiplings Alle 13 – 2860 Søborg  
AA engelsk, musik

## TEKNISK-ADMINISTRATIVT PERSONALE



skolesekretær Pia Sørensen, PS



pedel Aage Olesen



skolesekretær Betty Neesgaard, BN



pedelmedhjælper Jørgen Sørensen

Administration:

lektor Eskil Blauenfeldt  
lektor Lis Holck

Boginspektion:

adjunkt Anne Lyngdorf

Bibliotek:

adjunkt Henrik Aaes  
bibliotekar Jette Strand Jørgensen

Skemalægning:

lektor Per Dal Jensen

Tilsyn med samlingen i fysik og kemi:

lektor Per Dal Jensen  
lektor Jens Damgaard

Tilsyn med samlingen i biologi og geografi:

lektor Vibeke Jansson

Tilsyn med AV-midler:

adjunkt Einar Carstensen  
adjunkt Ove Rimi Andersen

## STUDENTER OG HF-ELEVER SOMMEREN 1986

3. a  
 N Lisbet Elmdal  
 Birgitte Krautwald  
 Kirstine Munk  
 Thomas Nørgaard  
 Ida Sloth  
 Charlotte Vangsgaard  
 S Sidse Andreassen  
 Kira Appel  
 Josina Bergsøe  
 Vibeke Heide-Jørgensen  
 Sascha Kempinski  
 Jesper Kragh  
 Stina Lind  
 Tanja Michelson  
 Kathrine Mølgaard Nielsen  
 Anders Probst Rasmussen  
 Camilla Simonsen  
 Dan Sårde  
 Katrine Weber  
 Eva Wermuth  
 Rikke Wezelenburg

3. y  
 F Thomas Kreutzmann Hansen  
 Søren Jakobsen  
 Frank Lansner  
 Lars Northeved  
 Gitte Theil  
 N Jana Eger  
 Steen Mølgaard  
 Pia Lentz Møller  
 Klaus Nyholm  
 S Esben Trier Frederiksen  
 Mads Larsen  
 Katrine Rud  
 Mikael Skilbreid  
 Marianne Uhre  
 Maria Witten  
 K Birgitte Lundsgaard A.  
 Karin Gerner  
 Karin Grønlund Jensen  
 Caroline Nervil  
 Betina Aagaard Petersen  
 Malene Wiinblad  
 Cecilie Villadsen

3. x  
 F Henrik Stengel Hansen  
 Lars Henriksen  
 Martin Nørager Pedersen  
 N Susanne Bych  
 Ninette Thomsen  
 S Mette Carlsen  
 Jan Eilsø  
 Flemming Tvede Hansen  
 Thomas Klok  
 Majken Rude Nørup  
 Thomas Harder Rasmussen  
 Jacob Rubinowitz  
 Tanja Feilberg Verbik  
 Nanna Sylvest Vierø  
 Trine Øberg  
 K Mette Boisen  
 Linda Evald  
 Betina Kristensen  
 Per Larsen  
 Lars Winther

3. z  
 F Ulrik Gullacksen  
 Anders Olesen  
 John Sjølin  
 N Lis Holm Andersen  
 Rasmus Dahl  
 Camilla Brøndun Laursen  
 Henrik Søgaard Olsen  
 Dorte Wulff  
 Marika Åkesson  
 S Kasia Gasparski  
 Helene Gersing (Helus)  
 Gitte Gøtze  
 Hans Kirkeby Hansen  
 Charlotte Kjær  
 Sine Damgaard Nielsen  
 Søren Rhode  
 K Allan Mattuck  
 Thomas Mølgaard  
 David Gram de Orueta

2. p

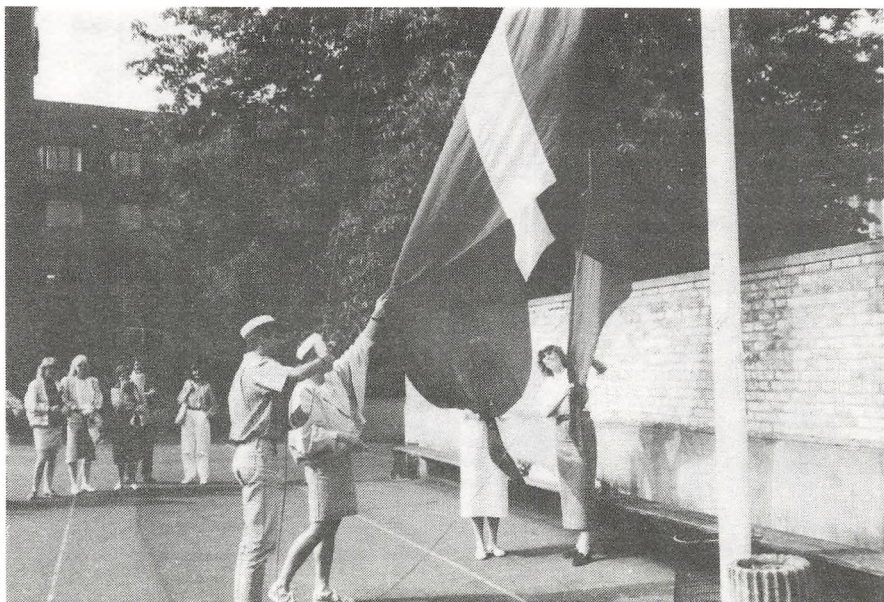
Beatrice Alegre-Suhr  
Christopher Ammentorp  
Beate Busse  
Litten Christensen  
Ida Christiansen  
Karen Funding  
Rikke Hjelde  
Carl-Erik Holm  
Rikke Egelund Hougaard  
Mette Sahl Jørgensen  
Benedicte Ussing Kastrup  
Jeanette Leth  
Nolan Mattsson  
Flemming Olsen  
Michael Iuul Petersen  
Annette Stentofte Rasmussen  
Tina Falk Vestergaard  
Mia Westerlund Øie

2. q

Christina Bech  
Tine Christensen  
Thomas Ismiris  
Steen Jensen  
Carsten Johannesen  
Helene Keller-Jacobsen  
Bettina Lamm  
Rolf Ljungqvist  
Inger Lyberth  
Francesca W. Madsen  
Pia Mahnfeldt  
Marianne Schultz  
Anja Sponholtz  
Nicolaj Stochholm  
Robert Sturm  
John Overgaard Svendsen  
Henriette Saaby-Jensen  
Cecilie Willemoës  
Agnete Zielinski  
Jette Øster

2. r

Susanne Askøe  
Bent Castensøe  
Birgitte Christensen  
Janni Christensen  
Helle Espersen  
Thomas Feder  
Karen Færgeman  
Thomas Geertz-Hansen  
Charlotte Hansen  
Kristine Kalckar Hansen  
Charlotte Jørgensen  
Bettina Larsen  
Charlotte Nykland Larsen  
Hanne Harboe Larsen  
Heidi Kjølhede Larsen  
Steen Madsen  
Bodil Sarwar Mulla  
Flemming Reindel  
Thomas Ronsenørn-Dohn  
Jakob Sørensen Schøn  
Linette Sørensen  
Merete Due Sørensen  
Louise Wibroe



Flaget hejses om morgenen, da den første bliver student.



Lærerne synger festsangen til studenter- og HF-middagen.



Med ballonerne ønsker GS  
Danmark en god sommer!





I forskellige festlige køretøjer drager studenterne afsted.





HF-erne ser også glade ud.



Pigerne i 2. g – tænker på næste år.

## NORMALTIMEPLAN FOR GYMNASIET:

Fag	Sproglig linje								Matematisk linje									
	Fællesfag				Særfag				Fællesfag				Særfag					
					Ny-sproglig gren	Musik-faglig gren	Samfunds-faglig gren	Klas-sisk-sprog-lig gren					Mate-matisk-fysisk gren	Samfunds-faglig gren	Natur-faglig gren	Musik-faglig gren		
	1. 2. 3.	2. 3.	2. 3.	2. 3.	2. 3.	1. 2. 3.	2. 3.	2. 3.	2. 3.	2. 3.	2. 3.							
Religion	0 - 1 - 2								0 - 1 - 2									
Dansk	3 - 3 - 4								3 - 3 - 4									
Engelsk	4 -				4 - 6		3 - 5		3 - 5		5 - 0 - 0							
Tysk	3 -				3 - 5													
Fransk, (russisk, spansk)	5 - 3 - 3								5 - 3 - 3									
Latin	4 -				4 - 0		4 - 0		5 - 5									
Græsk med oldtidskundskab									8 - 6									
Oldtidskundskab	1 -				2 - 0		2 - 0		2 - 0		1 - 2 - 0							
Historie og samfundskundskab	2 - 3 - 3				0 - 1		0 - 1		0 - 1		2 - 3 - 3		0 - 1		0 - 1		0 - 1	
Samfundsfag									5 - 5				5 - 5					
Geografi	2						3 - 2				3 - 0		3 - 2		3 - 2		3 - 0	
Biologi	0 - 0 - 3												0 - 3		0 - 3		3 - 7	
Biokemi																		
Kemi													2 -		3 - 0		1 - 0	
Fysik													3 -		3 - 5		2 - 2	
Matematik	2 - 3 - 0												5 -		5 - 6		3 - 3	
Musik, særfag					4 - 6												4 - 6	
Idræt	26-13-15				13-12		13-12		13-12		26-12-12		14-15		14-15		14-15	
Fællestimer	2 - 2 - 2												2 - 2 - 2					
Musik	max. 2 - 2 - 1												2 - 2 - 1					
Formning og kunstforståelse	min. (2)-(0)-(0)												(2)-(0)-(0)					
	(0)-(2)-(1)												(0)-(2)-(1)					
	30-17-18				13-12		13-12		13-12		30-16-15		14-15		14-15		14-15	

## TIMEPLAN FOR 2-ÅRIGE HF-KURSER

	Ugentlige timer					Ugentlige timer			
	1. sem.	2. sem.	3. sem.	4. sem.		1. sem.	2. sem.	3. sem.	4. sem.
<b>Fællesfag</b>					<b>Tilvalgsfag</b>				
Religion	0	0	3	3	Engelsk	0	4	7	7
Dansk	3	3	4	4	Tysk	0	0	5	5
Engelsk	4	3	4	4	3. fremmedsprog	0	3	4	4
Tysk	3	3	0	0	Samfundsfag	0	0	3	3
Historie	3	3	3	3	Biologi	0	0	4	4
Samfundsfag	2	2	0	0	Kemi	0	0	5	5
Geografi	3	2	0	0	Fysik	0	3	6	5
Biologi	3	2	0	0	Matematik	0	0	6	6
Matematik	5	5	0	0	Datalære	0	0	4	4
Musik/formning	2	2	0	0	Psykologi	0	0	3	3
Idræt	2	2	0	0	Musik	0	0	4	4
					Formning	0	0	4	4
					Idræt	0	0	4	4

Til rektorerne for samtlige gymnasieskoler.

## CIRKULÆRE OM EVALUERING OG MEDDELELSER TIL HJEMMENE.

I henhold til §§ 7, 23 og 25 i bekendtgørelse nr. 265 af 25. maj 1984 om studenter-eksamen m.v. i gymnasiet (eksamensbekendtgørelsen) fastsættes følgende bestemmelser:

### I. Evaluering.

#### a. *Løbende evaluering.*

Undervisningen i gymnasiet skal løbende evalueres til intern brug, så elever og lærer informeres om udbyttet af undervisningen, jf. § 21 i eksamensbekendtgørelsen.

Formålet med den løbende evaluering er at vejlede elever og lærer med henblik på den videre tilrettelæggelse af undervisningen samt at give læreren og den enkelte elev mulighed for at vurdere udviklingen i elevens faglige standpunkt og arbejdsmetoder. Elever og lærer fastlægger i fællesskab, hvilke evalueringsmetoder der skal benyttes. Valget af evalueringsmetoder tilpasses undervisningens form og indhold.

Evalueringsmetoder kan f.eks. være iagttagelse, samtale, tests, lærer- og elevkommentarer til skriftlige opgaver, vidnesbyrd og karakterer.

#### b. *Standpunktsbedømmelse.*

Ifølge eksamensbekendtgørelsen skal der desuden foretages en evaluering af den enkelte elevs faglige kvalifikationer til ekstern brug; dette sker ved følgende former for bedømmelse: vidnesbyrd, standpunktskarakterer, årskarakterer og eksamenskarakterer.

Der gives standpunktskarakterer og årskarakterer i hvert af de fag, hvori der til studenter-eksamen gives årskarakterer. Karaktererne kan ledsages af et i ord affattet vidnesbyrd om elevens anlæg for og arbejde i faget. Vidnesbyrd skal gives i de fag, hvor karakteren er under 6, eller hvor der er tale om en væsentlig nedgang i faget i forhold til den forudgående bedømmelse af standpunktet.

Standpunktskarakterer og vidnesbyrd (standpunktsbedømmelse) gives mindst én gang i løbet af skoleåret. Lærerrådet kan beslutte, at standpunktsbedømmelse gives to gange om året. I de fag, der afsluttes med studentereksamen det pågældende år, skal der dog gives standpunktsbedømmelse to gange om året af hensyn til elevernes mulighed for at vurdere og korrigere deres standpunkt inden fastsættelsen af årskaraktererne. Årskarakterer og eksamenskarakterer gives ved skoleårets slutning. Standpunktsbedømmelse skal gives senest i marts måned. For at sikre ro om den første tids undervisning må der i 1. gymnasieklasse ikke gives standpunktsbedømmelse inden 1. december.

I forbindelse med afgivelse af standpunktsbedømmelse samt umiddelbart før den endelige fastsættelse af årskaraktererne i de fag, der slutter med studentereksamen det pågældende år, drøftes elevernes standpunkt på et lærerforsamlingsmøde.

### c. *Terminsprøver og årsprøver m.v.*

Terminsprøver i 3. gymnasieklasse og skriftlige årsprøver i 1. og 2. gymnasieklasse afholdes efter reglerne i eksamensbekendtgørelsens § 22. I 1. og 2. gymnasieklasse afholdes desuden mundtlige årsprøver, medmindre undervisningen fortsætter og evalueres på anden måde.

Ifølge bekendtgørelserne om lærerråd, lærerforsamlinger og fællesudvalg af 18. oktober 1978 og 26. november 1978 fastsætter lærerrådet ordning og omfang af eventuelle mundtlige årsprøver. Lærerrådet fastsætter efter nedenstående retlingslinier klassernes arbejde i tiden efter, at undervisningen efter normalt skema er ophørt og indtil sommerferien.

Eleverne bør inden de afsluttende prøver have mulighed for at prøve at gå til eksamen gennem deltagelse i mundtlige årsprøver i henhold til eksamensreglerne. Såfremt der kun afholdes sådanne årsprøver, anses 3 mundtlige prøver (incl. evt. officielle mundtlige eksaminer) for at være minimum.

Lærer og elever kan også vælge at udnytte mulighederne for at afprøve andre evalueringsformer ved afslutningen af 1. og 2. gymnasieklasse. Dele af eksamensperioden kan f.eks. benyttes til udadrettede aktiviteter, der hensigtsmæssigt kan placeres i denne periode, hvor der ikke læses efter normalt skema.

Årsprøverne indgår i den evaluering af årets arbejde, som er vejledende ved lærerforsamlingens behandling af elevernes oprykning.

På et lærerforsamlingsmøde ved skoleårets slutning behandles elevernes oprykning i næste klasse. Dersom der ikke er enighed om, at en elev bør fortsætte i næste klasse, drøfter lærerforsamlingen, hvilke råd der skal gives den pågældende elev. Rektor skal skriftligt over for eleven eller, hvis denne er under 18 år, over for forældremyndighedens indehaver referere det eller de synspunkter, der er kommet til udtryk under drøftelserne. *Afgørelse* af, om eleven i sådanne tilfælde skal fortsætte i næste klasse, træffes af eleven, eller hvis denne er under 18 år, af forældremyndighedens indehaver. Eleven kan beslutte at rykke op i næste klasse trods lærerforsamlingens råd, men har ikke krav på at gå en klasse om, medmindre lærerforsamlingen har givet råd herom, og rektor har godkendt det.

## II. Forsømmelser og konsekvenserne heraf.

Eleverne skal følge undervisningen i samtlige fag på den linje og gren, de har valgt, herunder aflevere skriftlige arbejder og deltage i årsprøver ved slutningen af 1. og 2. gymnasieklasse, jf. bekendtgørelse nr. 268 af 25. maj 1984, § 28, stk. 3 (undervisningsbekendtgørelsen).

Skolen skal føre regnskab med elevernes forsømmelser, herunder manglende udførelse af skriftlige opgaver, der indgår i undervisningen. Har en elev forsømt undervisningen i et

eller flere fag i væsentligt omfang, skal rektor underrette eleven om eventuelle konsekvenser ved en fortsættelse af forsømmelserne (1. advarsel). Fortsætter en elevs forsømmelser herefter, skal rektor skriftligt underrette eleven, og hvis denne er under 18 år, tillige forældremyndighedens indehaver om, at der kan blive tale om at tage forbehold over for elevens tilmelding til eksamen ved skoleårets slutning (2. advarsel, skriftlig).

Umiddelbart inden den 20. marts drøftes på et lærerforsamlingsmøde forholdene for de elever, der har modtaget 2. advarsel. Såfremt rektor på baggrund af elevens forsømmelser finder, at der bør tages forbehold ved elevens tilmelding til eksamen, skal han indsende en indberetning herom til direktoratet, jf. eksamensbekendtgørelsens § 7. I indberetningen indstilles, om eleven efter rektors vurdering bør have adgang til at deltage i eksamen ved skoleårets slutning. Hvis eleven går i 3. gymnasieklasse og indstilles til eksamen, skal rektor yderligere angive, om eksamen bør aflægges på normale eller på særlige vilkår. Indberetningen skal indeholde oplysning om elevens forsømmelser, om advarslerne og om lærerforsamlingens udtalelse. Den kan desuden indeholde oplysninger om baggrunden for forsømmelserne (sygdom, familieproblemer, økonomiske vanskeligheder m.v.) og oplysning om elevens bestræbelser på trods af forsømmelser at være rimeligt forberedt.

Indberetningen bilægges en udtalelse fra eleven, medmindre denne ikke ønsker at afgive en sådan. Direktoratet træffer afgørelse i sagen ud fra en helhedsvurdering.

En elev, der ikke har fået direktoratets tilladelse til at deltage i eksamen efter 1. eller 2. gymnasieklasse, kan ikke fortsætte i næste klasse.

For en elev, der skal til eksamen på særlige vilkår, gælder følgende:

- 1) Eleven aflægger prøve i alle fag, der afsluttes i 3. gymnasieklasse, og hvor der kan afholdes prøve efter reglerne i eksamensbekendtgørelsens § 2. Eksamenskarakterer fra 1. og 2. gymnasieklasse, herunder årskarakterer overført som eksamenskarakterer, bevares.
- 2) Eksamensopgivelserne udarbejdes efter de regler, der fastsættes af direktoratet, og kan omfatte hele det undervisningsstof, der er læst efter undervisningsbekendtgørelsen.
- 3) Eleven får ikke årskarakterer i 3. gymnasieklasse. Årskarakterer givet i eksamensfag med aflagt prøve i 1. og 2. gymnasieklasse indføres ikke på eksamensbeviset.
- 4) Eksamensresultatet er gennemsnittet af eksamenskaraktererne.

Ønsker eleven ikke at gå til eksamen på særlige vilkår på egen skole med egne lærere som eksaminatorer, kan direktoratet efter rektors indstilling give eleven mulighed for at aflægge den mundtlige del af eksamen på en af de skoler/kurser, der afholder eksamen for privatister.

Har en elev meget store forsømmelser i den første del af skoleåret, kan rektor, efter at reglerne for varsling i øvrigt er overholdt, forelægge sagen for direktoratet.

#### *Forsømmelser efter 20. marts.*

Forsømmer en elev efter 20. marts, kan rektor, efter at reglerne for varsling i øvrigt er overholdt, forelægge sagen for direktoratet.

Har en elev i 1. eller 2. gymnasieklasse af andre grunde end sygdom ikke eller kun delvis deltager i årsprøver, skal rektor sende indberetning herom til direktoratet efter at have

drøftet sagen med lærerforsamlingen. I indberetningen indstilles, om eleven efter rektors vurdering bør have adgang til at fortsætte i næste klasse. Indberetningen vedlægges en opgørelse over elevens forsømmelser i hele skoleåret. Direktoratet træffer afgørelse i sagen ud fra en helhedsvurdering.

Såfremt udeblivelse fra årsprøver skyldes sygdom eller lignende, skønner rektor, om eleven skal aflægge sygeårsprøve eller undtagelsesvis kan få lov at fortsætte i næste klasse uden at aflægge årsprøve.

Elever, som af andre grunde end sygdom ikke eller kun delvis har deltaget i eksamen, og elever, som ikke har bestået eksamen, kan først gå til eksamen igen efter 1 års forløb.

### III. Meddelelser til hjemmene.

Kontakten mellem gymnasieskolen og hjemmene varetages ved afholdelse af forældremøder, ved meddelelser om standpunktsbedømmelse og ved meddelelser om forsømmelser m.v.

Forældremøderne afholdes med deltagelse af lærere, elever og disses forældre mindst én gang om året. I 1. gymnasieklasse kan det være hensigtsmæssigt at afholde forældremøde allerede inden første standpunktsmeddelelse for så tidligt som muligt at etablere kontakt mellem forældre og skole.

Meddelelse om standpunktsbedømmelse, om årskarakterer og om lærerforsamlingens eventuelle råd gives til eleven, og hvis denne er under 18 år, tillige til forældremyndighedens indehaver.

Hvis en elev, der er under 18 år, modtager 2. advarsel for forsømmelse, gives forældremyndigheden meddelelse herom, f.eks. ved kopi af advarslen. Ligeledes sendes kopi af eventuel indberetning til direktoratet til forældremyndighedens indehaver, hvis eleven er under 18 år.

IV. Cirkulære af 1. februar 1980 om evaluering og meddelelser til hjemmene ophæves hermed.

P.d.v.

Elsebeth Brander  
undervisningsinspektør

Angående mødepligt

(Til rektorerne for samtlige HF-kurser).

Der er mødepligt til undervisningen ved HF-kurserne.

De ny bestemmelser for mødepligten findes i HF-bekendtgørelse af 24. april 1974 i § 5, stk. 1 og 2, samt § 9, stk. 3.

Overholder kursisterne ikke betingelserne for at gå på kursus, skal der ske indstilling til direktoratet om bortvisning og eventuel overførelse til selvstuderende status.

Direktoratet skal herved anmode samtlige HF-kurser om at indrette deres administration af reglerne om mødepligt efter nedestående retningslinjer:

Kursisterne skal orienteres om mødepligten og om, hvilke forholdsregler kursus og direktoratet agter at benytte, hvis den ikke overholdes. Det er rektors pligt at sørge for mødepligtens opretholdelse. Der føres omhyggelig kontrol med kursistersnes fremmøde, såvel generelt, som i de enkelte fag.

Rektor drager omsorg for, at kurserne har en løbende oversigt over hver enkelt kursists samlede forsømmelse og forsømmelser i enkelte timer.

Forsømmelighed med aflevering af skriftlige opgaver, stile, rapporter m.m. sidestilles principielt med dage- eller timeforsømmelser.

Der er ikke fastsat nogen fast mødeprocent, men skønner kursus, at en kursist ved fortsat fravær i løbet af kursusforløbet vil komme op på et fravær, der kan begrunde bortvisning, skal rektor give kursisten en mundtlig advarsel. Studievejlederen bør samtidig gennem en samtale med kursisten forsøge at motivere ham (hende) til at møde til undervisningen.

Fortsætter fraværet trods den mundtlige advarsel, skal kursisten have en skriftlig advarsel i anbefalet brev.

Hvis heller ikke den skriftlige advarsel har den ønskede effekt, skal der almindeligvis ske indberetning til direktoratet. Forinden bør faglærerne og studievejlederen have haft lejlighed til at udtale sig og kursisten til at fremkomme med en redegørelse. Såvel udtalelse som redegørelse samt en oversigt over fraværet bilægges indberetningen, som kan have to former:

- 1) en indberetning om det store fravær, der munder ud i, at kursus trods alt er villig til at lade kursisten få endnu en chance, hvilket man beder direktoratet tage med i overvejelserne;
- 2) en indstilling om bortvisning af kursisten.

For stort fravær eller manglende aflevering af skriftlige arbejder blot i et enkelt fag kan medføre bortvisning fra kursus.

Det understreges, at mødepligtsadministrationen i modsætning til tidligere omfatter kursusforløbet som helhed. Mundtlig og/eller skriftlig advarsel givet i slutningen af 1. kursusår har således virkning også for det (de) følgende kursusår.



I ganske særlige tilfælde (og ifølge HF-bekendtgørelse af 24. april 1974 § 9, stk. 3) kan kursister, der f.eks. på grund af længere tids sygdom eller hospitalsophold har måttet forsømme undervisningen, efter direktoratets godkendelse få tilladelse til at fortsætte kursusundervisningen, dog således at de går til eksamen med selvstuderende pensum i de fag, hvor et sådant findes.

Nærværende skrivelse erstatter direktoratets skrivelse af 20. marts 1972.

(J.nr. 11-00-01/72.

Undervisningsministeriet, den 5. august 1974.

## REEKSAMINATION

Uddrag af cirkulære af 28. marts 1973

I henhold til undervisningsministeriets bekendtgørelse af 12. marts 1973 om eksamensordningen og karaktergivning m.v. ved studentereksamen og i gymnasiet, § 4, fastsættes følgende bestemmelser:

- 1 a. En gymnasieelev, der i et fag ved slutningen af 1. eller 2. gymnasieklasse har opnået årskaracteren 5 eller derover, og som ved afsluttende prøve til studentereksamen i faget ved udgangen af 1. eller 2. gymnasieklasse har fået karakteren 00 eller 03, kan forlange at blive underkastet ny prøve i faget i august/september.
- b. En gymnasieelev, der i et fag ved slutningen af 1. eller 2. gymnasieklasse, hvor undervisningen i faget afsluttes, har fået årskaracteren 00 eller 03, kan, hvis faget ikke er udtaget til prøve til studentereksamen, forlange at blive underkastet prøve i faget i august/september.
2. Rektor skal inden 1. juli meddele direktoratet, hvilke elever, der i henhold til 1. ønsker sig prøvet i august/september.
3. For en elev, der ønsker sig underkastet ny prøve, er eksamenskaracteren den ved reeksaminationen opnåede. For en elev, der i henhold til 1 b. ønsker sig prøvet, medtæller prøven i faget blandt de ti prøver, der kræves aflagt for, at man kan bestå studentereksamen.
4. Elever, der ved sygeeksamen bliver berettigede til den under 1 a. nævnte prøve eller som af sygdom forhindres i at aflægge den prøve i august/september, som de i henhold til 1 a. eller 1 b. var berettigede til, kan underkastes prøve i faget ved den efterfølgende maj/juni eksamenstermin.

Reeksamen, sygeeksamen og omeksamen ved højere forberedelseksamen følger reglerne i undervisningsministeriets bekendtgørelse af 24. april 1974 om højere forberedelseksamen med senere ændringer.

Er en elev berettiget til reeksamen, må vedkommende henvende sig til rektor.

