



Danskernes Historie Online

Danske Slægtsforskeres Bibliotek

Dette værk er downloadet fra Danskernes Historie Online

Danskernes Historie Online er Danmarks største digitaliseringsprojekt af litteratur inden for emner som personalhistorie, lokalhistorie og slægtsforskning. Biblioteket hører under den almennyttige forening Danske Slægtsforskere. Vi bevarer vores fælles kulturarv, digitaliserer den og stiller den til rådighed for alle interesserede.

Støt vores arbejde – Bliv sponsor

Som sponsor i biblioteket opnår du en række fordele. Læs mere om fordele og sponsorat her: <https://slaegtsbibliotek.dk/sponsorat>

Ophavsret

Biblioteket indeholder værker både med og uden ophavsret. For værker, som er omfattet af ophavsret, må PDF-filen kun benyttes til personligt brug.

Links

Slægtsforskerens Bibliotek: <https://slaegtsbibliotek.dk>

Danske Slægtsforskere: <https://slaegt.dk>

Skolepris -

GENTOFTE GYMNASIUM OG HF-KURSUS



1988

Gentofte Gymnasium
Dahlénsstræde 5
2820 Gentofte

Rektor Knud Rosdahl
Træffes normalt i skoletiden

Studievejledere: lektor Georg Møller
 lektor Inge Dalsgaard
 lektor Per Dal Jensen

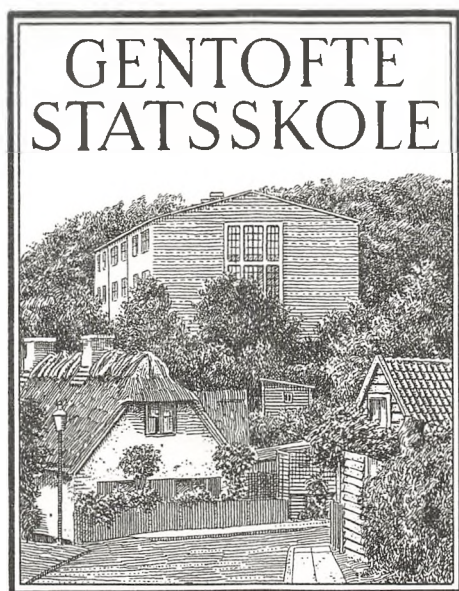
Træffetid kan aftales

Skolens telefoner:
Rektor, inspektion og studievejledning 01 65 11 03
Lærerværelse 01 65 30 47
Pedel (Aage Olesen) 01 68 15 48

Forside, grafiske arbejder og fotografier er eleverarbejder.
Redaktion: Anne Lyngdorf og Pia Gars Jensen

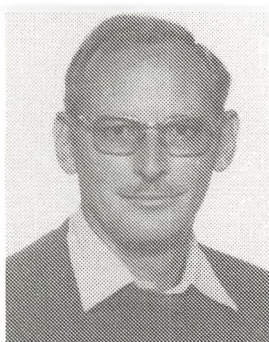
Sats og tryk: Compo Grafik Produktion ApS

GENTOFTE GYMNASIUM OG HF-KURSUS



1988

VELKOMMEN PÅ GENTOFTE GYMNASIUM OG HF KURSUS



Dette hæfte er på en gang et års- og introduktionskrift, og jeg vil gerne benytte lejligheden til at byde alle nye elever velkommen.

I har valgt en ungdomsuddannelse, hvis sigte er dobbelt: Den skal både være alment dannende og studieforberedende. D.v.s. at dens mål er at give jer en grundlæggende viden og kendskab til metoder og teknikker, der skal være solidt nok til, at I efter afsluttet eksamen, enten kan vælge et videregående studium eller direkte søge job og måske fortsat uddannelse i erhvervslivet.

Gentofte Gymnasium og HF er en forholdsvis lille skole, hvor alle har mulighed for at lære hinanden at kende, og hvor vi derfor har en lang tradition for en uformel omgangsform og en afslappet atmosfære. For at bevare dette positive miljø er det af afgørende betydning, at også skolens nye elever forstår, at god undervisning er et arbejdsfællesskab, hvor den enkelte elevs adfærd og indsats har stor betydning både for eget og andres udbytte. Hertil kommer, at det er meget vigtigt for jer alle at grundlægge nogle gode arbejdsvaner netop i de år, der nu ligger foran jer.

Et godt lærer-elev-forhold giver begge parter mod på og overskud til at tage initiativ og deltage i aktiviteter ud over den almindelige undervisning, og det har vi heldigvis også tradition for på Gentofte Gymnasium.

Med ønsket om et godt og konstruktivt samarbejde om jeres uddannelse — og et positivt menneskeligt samvær i de nærmeste år byder jeg jer alle velkommen på skolen.

Knud Rosdahl
rektor

INDHOLDSFORTEGNELSE

GENTOFTE GYMNASIUM i 1987/88	side 5
Klip fra skolens dagbog	
Ekskursioner	
Morgensamling	
Frisport	
Festværn	
Skolekomedie	
Skolens fødselsdagsfest	
Elevråd	
Bibliotek	
OVERSIGT OVER LOKALER	side 24
FASTE INSTITUTIONER	side 26
Lærerråd, fællesudvalg, elevråd	
Skolefond	
SKOLENS ABC — PRAKTISKE OPLYSNINGER I ALFABETISK ORDEN	side 28
STUDIEVEJLEDNING.....	side 34
FORTEGNELSE OVER ANSATTE PÅ SKOLEN M.M.	side 35
ÅRETS STUDENTER OG HF-ELEVER	side 41
TIMEPLAN FOR 2-ÅRIGE HF-KURSER	side 43
APPENDIX	side 44
Cirkulære om evaluering m.m.	
Uddrag af bekendtgørelse om studentereksamen m.v.	
Cirkulære om mødepligt ved undervisning til HF	
Uddrag af bekendtgørelse om højere forberedelseseksamen	

KLIP FRA SKOLENS DAGBOG

1987:

AUGUST:

Introduktionsuge med hyttetur og afsluttende fest for 1.g'ere og 1.hf'ere.

2.pqr ekskursion: Arbejdernes København 1870-1960, besøg på Arbejdermuseet i Rømersgade.

1.a ekskursion til Glyptoteket, Romersk portrætkunst.

2.aN ser på romerske håndskrifter på Det kgl. Bibliotek.

3.xyN lejrskole i Sejrbugten.

Alle elever og lærere bliver fotograferet.

3.a besøger arbejdermuseet.

3.a besøg af Finn Pedersen fra Belysningsarbejdernes Fagforening.

SEPTEMBER:

2.xyF besøg på Geologisk Museum, emne: Kontinental forskydning, jordskælv og vulkaner.

Fællestime med besøg af politikere op til folketingsvalget.

Forældremøde 1.g'ere og 1.hf'ere.

KFS udstiller på skolen.

Elever fra skolen deltager i regionsstævne i atletik på Gentofte Stadion.

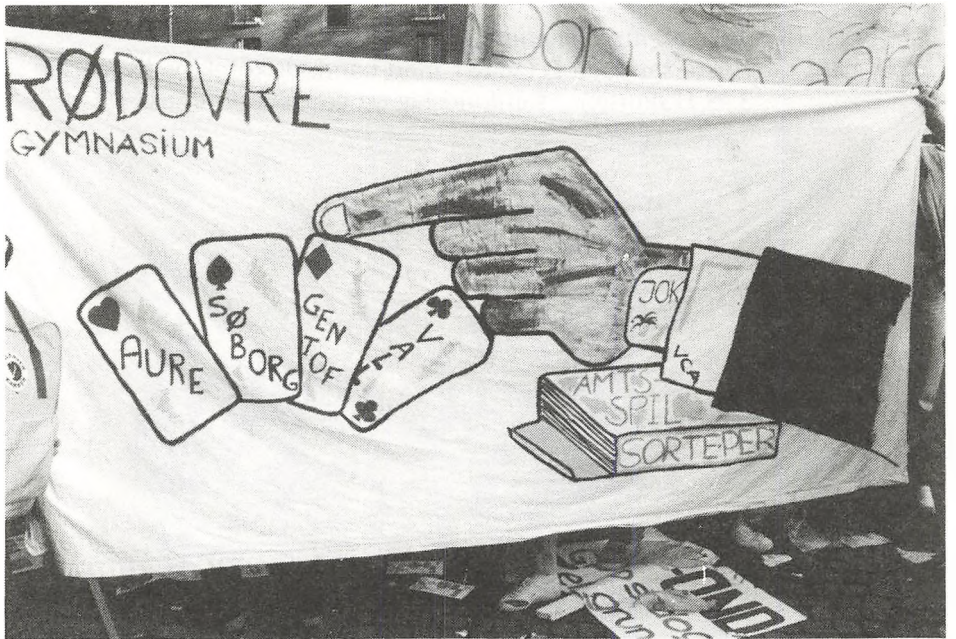
3.y Gæsteinstruktør fra Farum Frisbeeklub, underviser i »Ultimate«.

3.x teatertur: Scherfigs: Idealister på Fiolteatret.

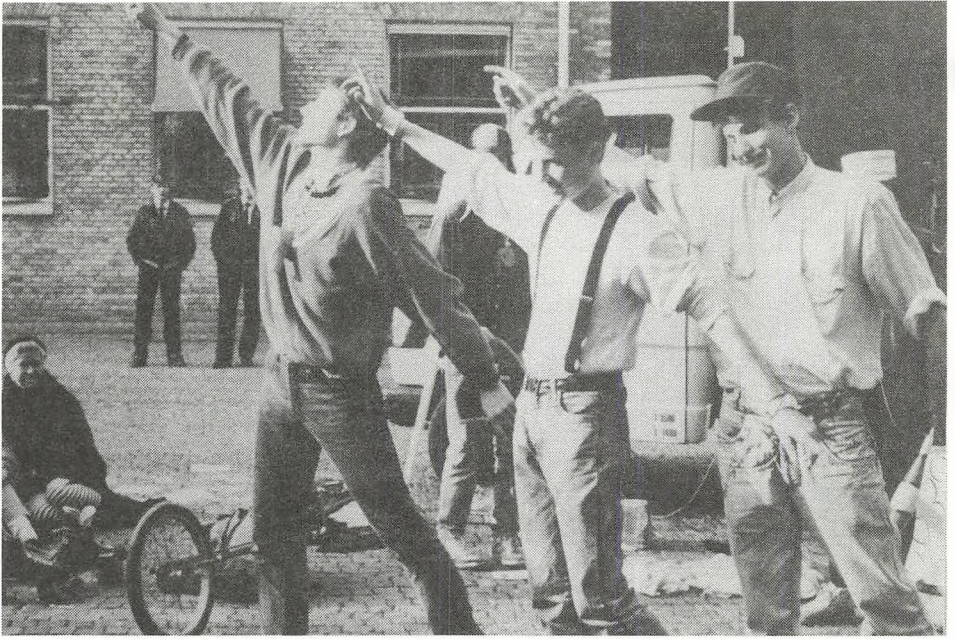
Første samlede ELEVFEEST med band, diskotek og hyggecafé.

3.aS Ekskursion i samfundsfag og geografi til Århus.











- OKTOBER:
- Forældremøde om studierejse til Leningrad.
 - 2.ab studierejse til Leningrad.
 - Studiekreds i læsetræning.
 - 2.q ser Svend Åge Madsen's »Dødens Teater« i Christiansborg Ridehus.
 - 2.pqr på Louisiana.
 - 1.a ekskursion til Malmø, etruskisk kunst.
 - 2.x studierejse til Prag.
 - Håndboldpiger til stævne på Schneekloth Gymnasium.
 - 2.y studietur til Alsace.
- NOVEMBER:
- 2.as besøg på geologisk museum, emne: Oliegeografi.
 - Studiekreds i læsetræning.
 - 2.pqr på Ordrupgård.
 - 1.ayxz, 1.pq besøg af operasanger ved Det kgl. Teater Lise-Lotte Nielsen.
 - Billedaften om Leningradtur.
 - 2.r ser stykket »Dødens Teater« om Struense.
 - GS fest.

DECEMBER: 2.x ekskursion til Arbejdermuseet.
2.p ekskursion til Klunkehjemmet, Frederiksholms Kanal.
Basketstævne i Rungsted for piger.
Fællestime med »Gentleman Harmony« barbershop kvartet.
1.p ekskursion til Glyptoteket.
Basketstævne i Allerød for drenge.
Skolens 59 års fødselsdagsfest med Lancierdansning.
Studiekreds i læsetræning.
ÅBENT HUS, konsultation 1.g og 1.hf.
1.az, 2.ab, 2.pr, 3.x og 3.aN ser »Crazy Christmas Cabaret ved
London Toast Theatre i Slukefter, Tivoli.
Juleafslutning i pigesal. Optræden af rektor, lærere, lærerkor,
elevkor, m.fl.



1988:

JANUAR:

2.g teateraften, Abell, PH, Normann Andersen: Dyveke på Folketeatret.

Studiekreds i læsetræning.

3.yk praktik på kemiske laboratorier i Københavnsregionen: DTH, HCØ, Lundbeck, DGU, Nordisk Gentofte og Teknologisk Institut.

2.x ser »Elektra« i Østre Gasværk.

Volleystævne for piger på Vester Borgerdyd Gymnasium.

3.x ser filmen »Cal« i Gentofte Bio.

1.g elever til orienteringsmøde på Ordrup Gymnasium.

3.x ser filmen »Pelle erobreren« i Grand.

2.r i Gentofte Bio og se filmen »Rosens Navn«.



FEBRUAR:

2.a ser filmen »Diva« i Gentofte Bio.

DGS på besøg ved morgensamling.

1.a ser filmen »Skyggen af Emma« i Dagmar med efterfølgende diskussion. Ser udstilling om moderne fransk arkitektur i Rundetårn.

3.aN ser Oscar Wilde's »Bunbury« i Det kgl. Teater.

Specialeuge for 2.hf elever.

Fest for gamle GS elever og lærere.

2.g'ere og 1.hf'ere opfører Musicalen »Cabaret«.

ÅBENT HUS — konsultation for 2.hf, 2.g og 3.g.

MARTS:

- 2.p til jødisk gudstjeneste i Synagogen i Krystalgade.
- 2.xyK fælles ekskursion — Lohals, Langeland i fagene kemi og matematik.
- 2.a ser »Dyveke« i Folketeatret.
- Grenvalgsmøde for 1.g'erne.
- Billed — og videoshow fra skolekomedien.
- 1.g mat-elever til kemiforelæsning på HCØ.
- GS fest.
- 2.ayS ekskursion til Silkeborg under temaet: Dansk industri rykker mod vest.
- Skolens forårskoncert.
- 2.pqr, 3.a og 2.a ser filmen »La vie devant soi« i Klaptræet.
- 3.x ser filmen »Messe for en morder« i Vanløse Bio.
- 2.bxS geografi — og samfundsfagsekskursion til Herning.

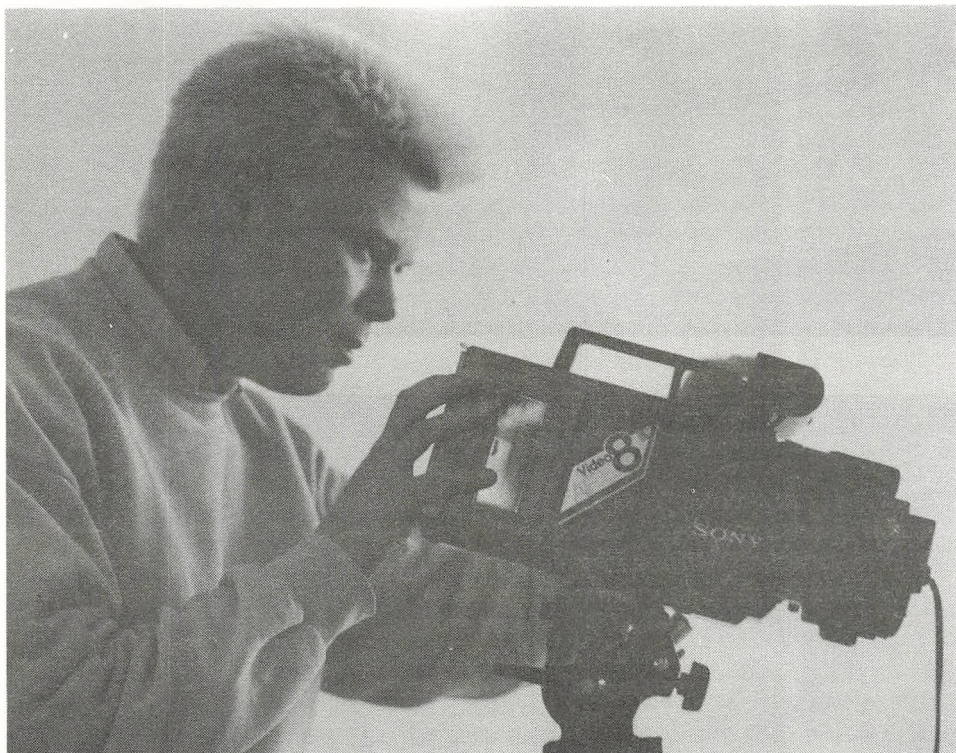
APRIL:

- 2.r i Islamisk Kulturcenter, muslimsk middagsbøn og samtale med danske muslimer.
- 3.xyNS Byvandring til Christian Borg slotsruiner (København i middelalderen).
- 2.pqr Besøg på August Krogh Institut. Forsøg på løbebånd med bestemmelse af max iltoptagelse og rundvisning.
- Elevfest, tema 1950'erne og 1960'erne.
- 2.x ser filmen »Cal« i Gentofte Bio.
- FORÅRSKONCERT med deltagende elever og lærere — festlig afslutning på 2.hf'ernes sidste skoledag.
- Skolen deltager i HELLERUP BANKCUP — HÅNDBOLDSTÆVNE.
- 1.p ekskursion til Nationalmuseet.

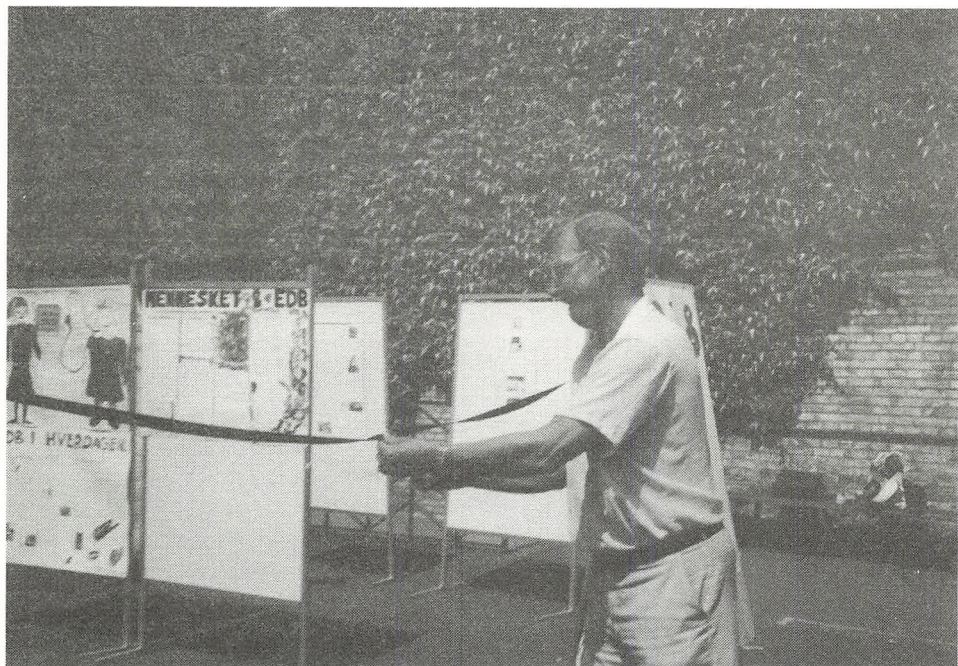


Sidste skoledag

- MAJ:
- 2.x teateraften: Sven Holm, »Deres Majestæt« i Det kgl. Teater.
 - 2.xyK 8 timers laboratoriearbejde på Danmarks Lærerhøjskole, Kemisk Institut.
 - 2.xyN ekskursion til Eksperimentarium i København.
 - 1.yz værter for en hollandsk skoleklasse fra Damstede, Amsterdam.
 - Lærernes årlige forårsfest.
 - Stor festivitas ved 3.g'eres sidste skoledag.
 - 2.xyF emnedage om Astronomi, bl.a. besøg på Ole Rømer museet.



- JUNI:
- 2.b emnedage om »Romantikkens København«, besøg på Københavns bymuseum, Bakkehuset, Søndermarken og Frederiksberg Have.
 - EDB-emnedage for 1.g.
 - Premiere på 2.pqr's eksamensproduktioner i film.
 - Afslutningsmiddag for studenter og HF'ere med lærere.
 - Translokation — dimission af studenter, HF'ere og 1.g'ere.
- SOMMERFERIE:



2.y var på tysk/fransk studietur til Alsace. Her følger et indlæg om et besøg på et fransk gymnasium i Sarrguemines.

Vi kørte fra hotellet i Saarbrücken kl. 9 om morgenen. Og en halv time senere var vi en by der hedder Saarguemines. Da vi kom til gymnasiet fik vi at vide at lærerne strejkede d.v.s. de behøvede ikke at boycotte undervisningen. Derfor kunne vi ikke følge en klasse hele dagen og vores foredrag på fransk blev ikke til noget. Vice-inspektøren fandt et lokale hvor vi kunne være. Der fortalte han om det franske skolesystem. Bl.a. fortalte han at man var 40 elever i hver klasse og at undervisningen foregik på den måde at læreren fortalte og eleverne skrev noter. Der var ingen diskussion mellem læreren og eleverne. Den eneste gren som kunne give adgang til universitetet var den fysiske gren, altså regner man ikke den sproglige gren for noget. Viceinspektøren var meget stolt over gymnasiet da der var en lav dumpeprocent på 12% ud af landets 2%. Skolen bestod af 4 store firkantede bygninger. En af dem brugte de til de elever som boede permanent på skolen samt et kantinekøkken og spisesale til alle eleverne. Bagefter så vi fysik/kemi afdelingen. Hvor en 1.g klasse lavede forsøg med stinkbomber, det var ulideligt at være der inde, så vi gik ud på balkonen for at trække frisk luft, men eleverne måtte først gå ud når forsøget var færdigt.

Til sidst vik vi Viceinspektøren overtalt til at vi kunne overvære 20 min. af en engelsk time, men vi var for mange, så nogle måtte overvære en tysk time.

Engelsk time:

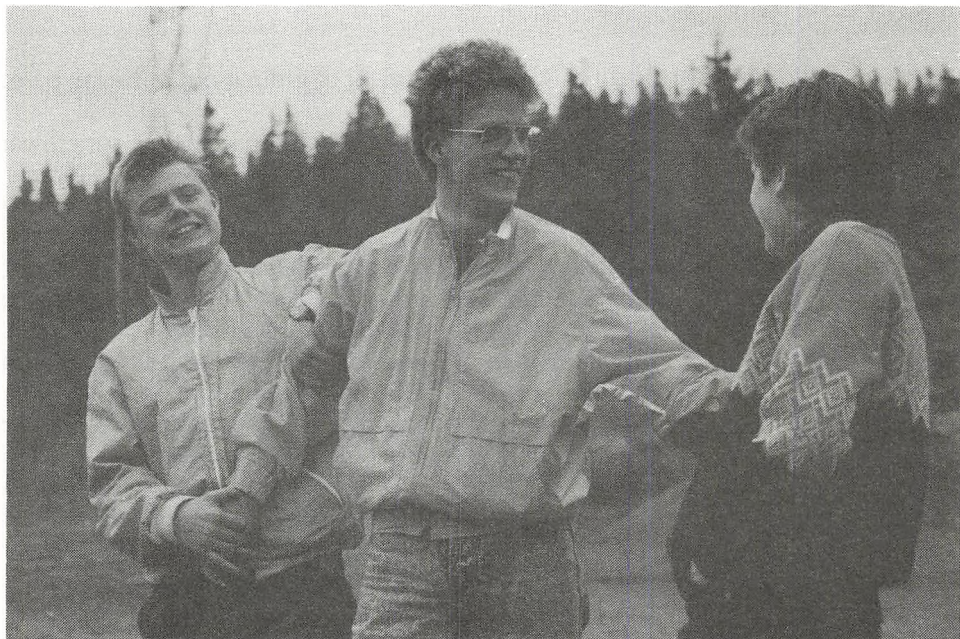
Vi fandt meget hurtigt ud af at eleverne (2.g) efter 6 års undervisning kun havde et engelsk niveau svarende til vores 6-klassetrin! Det eneste engelsk vi hørte fra dem var da klassens sjover fortalte Nanna at hendes fod stod på hendes frakke: »Your foot are on your jacket« lød det fra ham! Det var sådan set det vi fik ud af de 20 min. Flot, flot!!!

Tysk time:

Da vi kun var et stenkast fra den tyske grænse, troede vi de kunne tale flydende tysk men nej. De gennemgik først nogle tyske sætninger de havde haft for. Det var kun en lille del af klassen der fik noget ud af det da det gik utroligt hurtigt. Bagefter skulle en pige bøje et verbum, det var hun ikke særlig god til hun måtte sige det tre gange før læreren var fuldt tilfreds. Så fortalte Sanne på fransk, hvor vi kom fra og at vi var på studietur. De syntes det var en god ide med at tage på studietur, men det gjorde de ikke.

Inspektøren afsluttede vores besøg ved at følge os gennem byen og ned på deres lokale museum. På museet var der en fiance fra 1880, samt våben som var blevet anvendt under krigene samt andre »lækre« udstillinger. Langt om længe kørte vi tilbage til hotellet — hvor vi »splattede ud« og ventede på resten af klassen.

Camilla og Hanne 2.y



Fra Alsaceturén



Fra Pragturen

2.X'S STUDIETUR TIL PRAG

Allerede i efteråret i 1.g begyndte diskussionen om hvilket rejsemål, vores studietur i 2.g skulle gå til. Der kom adskillige spændende forslag, men de fleste kunne ikke leve op til kriterierne, der lød, at rejsen skulle være billig og studierelevant.

Resultatet blev Prag. Det kunne gøres for en rimelig pris, byen skulle efter sigende have en spændende historisk baggrund, og samtidig ville vi få lejlighed til at opleve et helt andet samfundssystem.

Så ugen før efterårsferien i 2.g tog vi altså til Prag. Vi tog afsted med forventningerne om en sjov uge, samt med diverse »skræk«historier, bl.a. om grove pasbetjente i DDR, kakelakker på hotellerne og rædsom mad.

Allerede i toget på vej mod Prag viste hidtil ukendte sider af visse klassekammeraters personligheder sig. Deres forhold til alkohol og deres uudslukkelige tørst medførte, at da vi nåede frem, måtte nogle slæbe disse personer fra Prags hovedbanegård ud til hotellet, mens andre måtte bære dobbelt bagage.

I den smukke by Prag havde vi nogle rigtig gode dage. Vi besøgte bl.a. en kemisk virksomhed, der bidrog slemt til Prags store luftforurening.

En anden udflugt gik til den gamle KZ-lejr Theresienstadt. På mange af os gjorde det et stort indtryk.

En af dagene var vi på besøg i en klasse på et gymnasium i Prag. Efter aftale hjemmefra bad vores lærer (HC + DJ) den tjekkiske lærerinde om at vise dem rundt på skolen med den hensigt, at når der ingen lærer var i klassen, kunne de tjekkiske elever bedre udtrykke sig frit. På den måde kunne vi høre deres ærlige mening om »systemet«. Vi fandt ud af, at det de ønskede sig ikke var tilstande som i USA, men ting som lettere udrejse. De var ikke så meget antikommunister, som vi havde forestillet os.

Fordi vi vekslede sort, var alting meget billigt for os. Det betød, at vi kunne spise på restaurant 2 gange om dagen, gå ud hver aften, køre rundt i taxa, drikke champagne på hotelværelserne m.m. uden at bruge særlig mange penge.

De fleste »skræk«historier, vi havde hørt hjemmefra, viste sig at være overdrevne. Desværre var der dog meget sandt i rygterne om dårlig mad.

Alt i alt havde vi i klassen en utrolig sjov uge sammen, vi kom hjem med en virkelig god fælles oplevelse og dobbelt så meget bagage! (Det var jo så billigt.)

Anne, 2.x.

Da vi i 1.b skulle vælge målet for vores studietur i 2.g havde vi vild debat i klassen. Men på trods af at flere var alvorligt bange for at rejse til et øst-land var der alligevel flertal for at rejsen skulle gå til Leningrad, Ruslands nok mest spændende by kulturelt set.

For at forberede os på den russiske kultur arbejdede vi med russisk litteratur i dansk, den russiske revolution i historie og russisk landbrug i geografi, det var jo ikke en efterårsferie men en studietur vi skulle på.

Det var så heldigt, at 2.b og 2.a havde valgt samme rejsemål, så vi splejsede om at leje en luksusbus med chauffør i godt en uge. Dette viste sig at være en god investering.

I ugen op til efterårsferien tog vi så af sted. Mens vi nærmede os den finsk-russiske grænse steg spændingen i bussen. Var de russiske toldere nu så slemme som vi havde hørt?

Toldeftersynet varede kun godt en time og efter at de russiske eksperter havde skruet diverse paneler på plads i bussen igen fik vi lov til at fortsætte rejsen.

Selvom der ikke er de store landskabsmæssige forandringer ved at køre ind i Rusland er man alligevel ikke i tvivl om at det er et øst-land man færdes i. I Sovjetunionen satses der som bekendt ikke på privatbilisme, måske derfor er de russiske veje absolut hullede og hakkede, og vi lærte hurtigt at værdsætte bussens luftaffjedring.

Efter at have kørt et par timer langs med sumpene dukkede det storslåede syn af Leningrad op foran os, dvs. en blanding af »forstads-forfald«, tungindustri og paladser. Solnedgangen og paladsfacaderne spejlede sig i Neva-floden og dette syn må siges langt at overgå både København og vort på vejen hertil besøgte Stockholm.

Vores russiske guide Svetlana hjalp os med indkvarteringen i et af Leningrads store touristhoteller, hvor vi om aftenen kunne slappe af til hotellets hus-orkester der spillede det sidste nye inden for russisk pop (og det 5-10 år gamle vestlige).

Dagene i Leningrad brugte vi til fælles besøg bl.a. på diverse paladser og museer, i den lokale ungdomsafdeling af det kommunistiske parti, »pionéropaladset«, og en tur på et af de nye kolkhoz-markeder, hvor private sælger frugt og grønt fra egne haver. Der var dog også tid til at udforske byen i mindre grupper, hvorved mange af os stiftede bekendtskab med uofficielle sider af livet i storbyen.

Aftenerne gik med teater- og restaurantbesøg. Jeg personligt havde min første og formentlig største operaoplevelse i mit liv da vi i Kirov-teatret overværede en opera med Ivan den Grusomme som hovedperson.

Efter at broklapperne på byens broer blev lukket kl. 2 nat, var det ikke sjældent at elever og lærere mødtes til »socialt samvær« på hinandens værelser. Især var værelse nr. 1003 vel besøgt, hvad hotelpersonalet da også bemærkede og henviste os til hotellets underste etage med den kedelige dollar-bar.

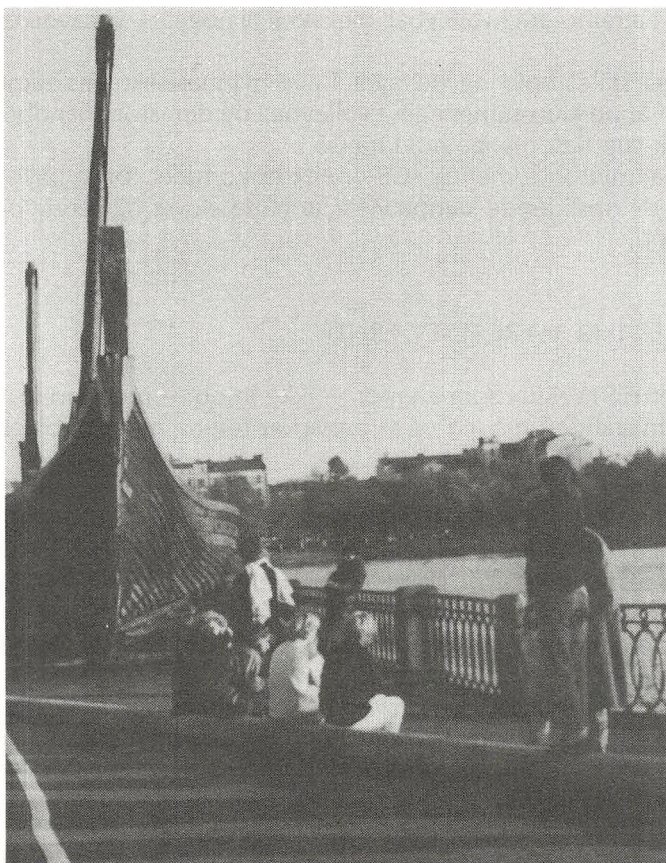
Trods nattens udskjelset stod vi alle tidligt op for at se på dagens udvalgte

emner, og det må siges at tiden blev udnyttet så godt at vi fik prøvet lidt af livet i Leningrad, omend det er svært at leve sig ind i russernes tilværelse, når man kun bor i landet en uge og oven i købet kan leve som fyrste ved hjælp af vestlig valuta og prestige.

Vi var alle en smule bedrøvede over at skulle begynde på hjemrejsen. En meget stor oplevelse som vi sent ville glemme var ved at afsluttes. Hjemturen gik bemærkelsesværdigt stille og roligt, vi var jo alle svækkede af det hårde liv i Rusland.

Vi endte på skolen en tidlig søndag aften. Jeg følte det som en noget flad fornemmelse at tage S-toget hjem fra skole den aften, men lindrede min sorg da jeg kom hjem og hørte mine nye klassiske plader som jeg havde købt på hovedgaden Nevsky Prospekt i en af verdens smukkeste byer — Leningrad.

Mikkel Reedtz Morris
7.6. 1988



MORGENSAMLING

Morgensamlingerne er et væsentligt indslag i skolens dagligdag. Der er møde i det lange frikvarter tirsdag og fredag. Her bliver der givet alle mulige meddelelser fra lærere til elever og eleverne imellem. Men derudover har morgensamlingerne et socialt formål. Klasserne og lærerne skal på skift arrangere møderne for en uge ad gangen og dermed også stå for den underholdning, der efterhånden er blevet en tradition. Der har været mange morsomme indslag som f.eks. parodier på valget og melodi grand prix, eller klasserne har lavet forskellige sketches eller sunget et eller andet. På rigtig gode dage fortæller rektor et par vittigheder også.

MR

FRISPORT

I det forløbne år har GS haft tilbud om frivillig idræt i atletik, basketball, volleyball og håndbold. Lærerholdet i volleyball blev ikke til noget — vi havde en del andet at se til!

Vi har da også stillet hold og deltaget i alle gymnasieskolens turneringer. Og derudover har åbne klub-turneringer i volleyball og den store håndboldturnering Hellerup Bank-cup haft mange hold fra GS.

Vores egen badminton turnering »GS-open« er kommet for at blive. Den store deltagelse og de opslidende kampe viser, at både elever og lærere bakker dette arrangement op.

LS

AT VÆRE ELLER IKKE VÆRE FESTVÆRNER

På GS har vi et FESTVÆRN som værner — ikke imod — men om festerne. Dem holder vi ca. hveranden måned og vi prøver at forene rimelige billetpriser med gode bands og arrangementer.

Vi i festværnet synes at det lykkes, og det er måske fordi arbejdet delvist bærer lønnen i sig selv, det er nemlig ganske sjovt at stå i bar, café og indgang mens musikken spiller. Og så er det naturligvis ikke helt uden betydning for en fattig gymnasiast at festværnerens indgang og øl under festen er gratis! Det har dog også en pris: planlægning af festerne, fremrydning hele fredag eftermiddag, rimelig sober fremtræden (i det mindste indtil ens sidste vagt er slut) og oprydning bagefter.

Det er festværnet der planlægger alt vedr. festerne med minimal indblanding fra de højere autoriteter, og som festværnsmedlem har man god mulighed for at præge GS party'erne med sin personlige »festsomag«. Vi håber selvfølgelig at nogle af jer kommende GS'ere vil være med i år og at alle i øvrigt vil møde trofast op til festerne.

Gitte Rosholm 2.-3.a

SKOLEKOMEDIE

CABARET

»Willkommen — bien venue — welcome«

Dette var en af de gennemgående sange i årets skolekomedie »Cabaret«, som 1.HF'ere og 2.g'ere opførte i februar måned.

Velvidende, at det var et stort projekt at binde an med en musical, startede forberedelserne allerede så småt i efteråret.

I januar var der virkelig hektisk aktivitet, og der blev arbejdet intenst alle hverdage og i week-ender. Dette bar heldigvis frugt, da vi måtte opføre en ekstra forestilling p.g.a. den store succes.

Alle deltagere var meget engagerede — dog kunne det knibe lidt lørdag og søndag morgen efter de foregående afteners byture.

Det blev hurtigt klart for alle deltagere, at alle arbejdsgrupper var lige vigtige, hvis forestillingen skulle hænge sammen. De sidste dage var nerverne på højkant, men alt klappede --- også publikum.

Vi håber, at der også til næste år vil blive mulighed for at lave skolekomedie, og anbefaler alle nye 1.HF'ere til at melde sig, når tid er.

»Aufwiedersehn a bientôt«

Pia og Jette



SKOLENS FØDSELSDAGSFEST

Den 6. december fejrer vi hvert år skolens fødselsdagsfest. Lærere og elever samles hver for sig til en stor middag, og bagefter dances der traditionen tro lancier, som alle har øvet flittigt i idrætstimerne. Alle er klædt festligt på og dette er dagen, hvor mange gamle elever møder op for at fejre deres gamle skole og hilse på tidligere elever og lærere.



ELEVRÅD

Elevrådet på GS har måske ikke fungeret perfekt rent administrativt, men til gengæld har vi haft en finger med i spillet i mange beslutninger og aktiviteter. Et eksempel fra 1. semester: Bosættelsen i okt. '87, der varede ca. 1 uge. Elevrådet kørte på højtryk op til bosættelsen, og i samarbejde med lærerne fik vi etableret nogle grupper, der knoklede under hele bosættelsen. Måske opnåede vi ikke målet, nemlig at ingen gymnasienedlæggelser skulle foretages, på grund af Per Kaalund og hans medpolitikere, men der herskede et fantastisk sammenhold ikke bare i elevrådet, men hele skolen samarbejdede.

Elevrådet havde direkte indflydelse i Fællesudvalget gennem to repræsentanter. Herigennem har vi bl.a. været medbestemmende om forskellige former for underholdning både til og uden for højtiderne.

1.g'erne i elevrådet, (der jo i aug. 88 flyttes til Ordrup Gymnasium), har desuden arbejdet på at etablere et bedre kendskab til 1.g'ere, (kommende 2.g'ere), på Ordrup Gymnasium.

Elevrådet inviterede også forskellige politikere til debat før folketingsvalget i efteråret 87. Inden da havde elevrådet lavet en afstemning for alle skolens elever, der viste hvilken tilslutning, der var til de forskellige partier.

Dette er kun et udpluk af alle de ting, vi har beskæftiget os med. I 88/89 er jeg sikker på, at mange aktive elever vil være med i et elevråd og herigennem skabe større mulighed for indflydelse på mange af de ting, der foregår på skolen.

Anne Gardø 2.p

BIBLIOTEK

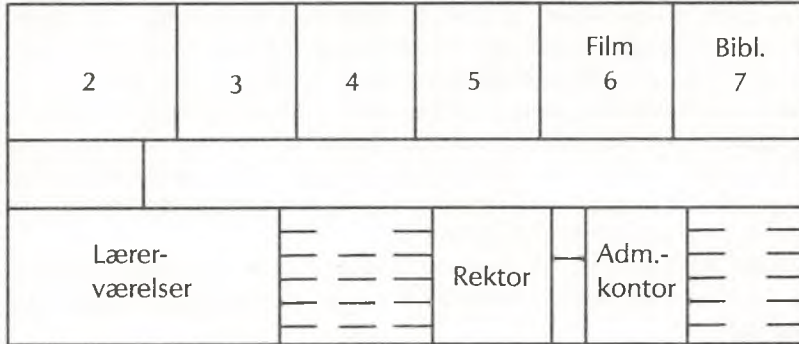
Biblioteket er åbent for skolens elever og lærere hver dag i undervisningstiden. Bibliotekaren er til stede fra 8.30-12.30 og vil være behjælpelig med informations-/litteratursøgning i forbindelse med større opgaver og projekter — og selvfølgelig også i forbindelse med den daglige undervisning.

Biblioteket består af leksika og håndbøger fortrinsvis til benyttelse på stedet — og af faglitteratur, der kan hjemlånes i op til en måned. Endvidere findes der en masse spændende tidsskrifter af både videnskabelig og mere populær karakter. Man kan naturligvis også kikke ind »bare« for at læse dagens avis.

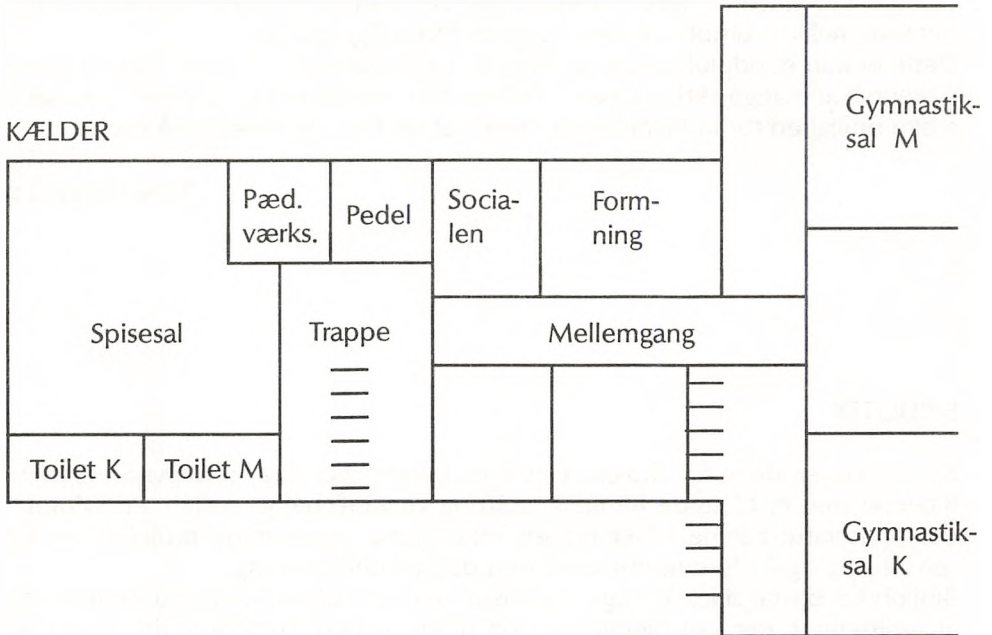
Jette Strand Jørgensen
Bibliotekar

OVERSIGT OVER LOKALER

STUEETAGE



KÆLDER



2. SAL

23	Kemi 22	Datalære 21	Musik 20										
24 Fysik-lokaler													
25	<table border="1"> <tr><td>—</td><td>—</td></tr> <tr><td>—</td><td>—</td></tr> <tr><td>—</td><td>—</td></tr> <tr><td>—</td><td>—</td></tr> <tr><td>—</td><td>—</td></tr> </table>	—	—	—	—	—	—	—	—	—	—	18	Biologi 19
—	—												
—	—												
—	—												
—	—												
—	—												

1. SAL

8	9	10	11	12	13																					
	17	16	<table border="1"> <tr><td>—</td><td>—</td><td>—</td></tr> <tr><td>—</td><td>—</td><td>—</td></tr> <tr><td>—</td><td>—</td><td>—</td></tr> <tr><td>—</td><td>—</td><td>—</td></tr> </table>	—	—	—	—	—	—	—	—	—	—	—	—	15	14	<table border="1"> <tr><td>—</td><td>—</td></tr> <tr><td>—</td><td>—</td></tr> <tr><td>—</td><td>—</td></tr> <tr><td>—</td><td>—</td></tr> </table>	—	—	—	—	—	—	—	—
—	—	—																								
—	—	—																								
—	—	—																								
—	—	—																								
—	—																									
—	—																									
—	—																									
—	—																									

FASTE INSTITUTIONER

Lærerråd.

Lærerrådet består af samtlige ansatte lærere og vikarer.

Lærerrådets forretningsudvalg:

Eskil Blauenfeldt

Henrik Cornelius

Inge Dalsgaard

Lone Haugstrup

Else Lützhøft

Fællesudvalg.

Fællesudvalget er et udvalg bestående af elevrepræsentanter og lærerrepræsentanter.

I 1987/88 bestod udvalget af:

Lærere:

Henrik Cornelius

Pia Gars Jensen

Povl Milthers

Marianne Ravn

Knud Rosdahl

Elevråd.

På skolen oprettes normalt ét fælles elevråd for gymnasiet og HF. Valget foregår i august måned.

Gentofte Statsskoles Skolefond

Ved Gentofte Gymnasium findes en skolefond, der gennem bidrag fra forældre-kredsen varetager en række meget vigtige opgaver, som vi faktisk kun kan løse ved hjælp af Skolefonden, da staten ikke yder tilskud til disse ting, f.eks.

- kunstnerisk udsmykning af skolen,
- rejseudgifter til sportsstævner m.m.,
- økonomisk støtte til elever, som ellers ville have svært ved at deltage i ekskursioner og skolerejser,
- anskaffelse af musikinstrumenter.

Fondens midler tilvejebringes ved årlige bidrag fra forældre-kredsen samt ved andre bidrag. Det årlige bidrag fastsættes af den enkelte, og opkrævning udsendes af fondens kasserer.

Gentofte Statsskole havde 3 legater. Lektor Juuls mindelegat, Jens Bonnesens rejselegat og rektor Næsteds legat. Efter skolenævnets, elevs og lærerrådets ønske er disse overført til en særlig skolerejsefond.

Disse penge anvendes specielt til støtte for mindrebemidlede elever, der ellers ikke har råd til at deltage i vore skolerejser samt til støtte for elever, som af forskellige grunde får akutte økonomiske problemer.

SKOLENS ABC — PRAKTISKE OPLYSNINGER I ALFABETISK ORDEN

ADRESSE- OG TLF.-ÆNDRINGER

Meddeles straks på kontoret.

AFLEVERING AF OPGAVER

hvis læreren ikke træffes: i lærerens boks ved læreværelset.

ATTESTER, UDLEVERING OG/ELLER UNDERSKRIFT PÅ KONTORET

Befordringsgodtgørelse.

Lægeattester til gymnastik, ved sygdom af længere varighed (4 uger).

Statens Uddannelsesstøtte.

Bekræftelse på skolegang.

Session.

Udskrift af eksamensprotokol.

AUDIOVISUELLE HJÆLPEMIDLER (båndoptager m.v.)

Evt. fejl ved apparater meddeles til OA, med hvem man også aftaler om udlån og opstilling ved specielle arrangementer på skolen.

AUTOMATER

I kælderetagen er opstillet automater med varme og kolde drikke, frugt, yoghurt og mundgodt.

BEFORDRINGSGODTGØRELSE

Alle elever hvis samlede skolevej (frem og tilbage) er mindst 22 km, kan søge om befordringsgodtgørelse.

Ansøgningskema udleveres hos BN.

BIBLIOTEK

Biblioteket findes i stueetagen og er åbent hver dag i undervisningstiden.

Bibliotekar, Jette Strand Jørgensen, er til stede fra 8.30 - 12.30.

DISPENSATIONER

Fritagelse for religion: gymnasieelever: henv. rektor.

Fritagelse for religion: HF-elever: henv. studievej.

Fritagelse for gymnastik: lægeattest fås hos BN.

Ordblindhed: dispensation fra 13-reglen *kan* gives — dog kun til elever, som i 3.g/2.HF har været til en speciel prøve (henv. rektor).

DUPLIKERING

Papir og stencils til sprit-duplikator fås hos faglæreren.

Sprit-duplikator findes i opholdsrummet uden for spisesalen.

Fejl ved maskinen meddeles til BN.

EDB

Datalokalet kan benyttes af elever med »kørekort«, der normalt udleveres, når eleven er fortrolig med brugen af maskiner og programmer.

EKSAMEN

Om studentereksamen:

For at bestå studentereksamen skal man bestå på årskarakterer for sig og eksamenskarakterer for sig. I begge tilfælde gælder, at man både skal have mindst 5,5 i gennemsnit og opfylde 13-reglen, d.v.s., at summen af de to laveste karakterer plus gennemsnittet af resten af karaktererne tilsammen skal give mindst 13.

Om HF-eksamen:

HF er en eksamen og derfor gives der kun eksamenskarakterer. For at bestå denne eksamen skal ovenstående regler opfyldes.

Om eksamen:

Under visse omstændigheder kan både gymnasieelever i 1. og 2.g samt HF-studerende tage en eksamen om. Reglerne fremgår af HF-bekendtgørelsen § 11 og af Reeksaminationscirkulæret.

EKSKURSIONER (se også skolerejser)

Alle ekskursioner af mere end en dags varighed skal forelægges lærerrådet til høring. Der skal foreligge et skriftligt oplæg, hvoraf det fremgår, at det faglige indhold af ekskursionen ligger i klar forlængelse af et givet undervisningsforløb. Både 1., 2. og 3.g kan få tilladelse til at rejse og foretage ekskursioner.

EKSTRA-UNDERVISNING

Hvis en elev er syg mere end 3 uger i sammenhæng, kan eleven få nogle timers ekstra undervisning i de fag, eleven føler, det kniber mest med at indhente det stof, som måtte forsømmes p.g.a. sygdommen. — Henvendelse hos rektor.

FERIE OG FRIDAGE

1988

Sommerferie:	mandag den 20. juni til fredag den 5. august.
Efterårsferie:	mandag den 17. oktober til fredag den 21. oktober.
Juleferie:	fredag den 23. december til fredag den 6. januar.

1989

Påskeferie:	mandag den 20. marts til tirsdag den 28. marts.
St. Bededag:	fredag den 21. april.
Kristi Himmelfartsdag:	torsdag den 4. maj.
Pinseferie:	mandag den 15. maj.
Sommerferie:	mandag den 26. juni til fredag den 11. august.

FORSIKRING

Vi henstiller til jer at sørge for, at I (gennem jeres forældre) er ansvars-, ulykkes- og tyveriforsikrede. Ødelæggelse af skolens inventar (ruder der slås itu, inskriptioner på vægge m.m.) vil medføre erstatningspligt.

FORÆLDREMØDER

I løbet af året afholdes et antal forældremøder:

September: Møde for 1.HF hvor der gives en almindelig orientering om skoleforhold.

December: Åbent hus for 1.HF hvor man har mulighed for at møde de enkelte lærere og drøfte standpunkt.

Februar: Orienteringsmøde for kommende 1.HF-elever.

Februar: Åbent hus for 3.g og 2.HF.

FRIVILLIGE AKTIVITETER

Tilbud inden for musik, idræt og formning vil blive annonceret på opslagstavlen ved indgangen.

FRITAGELSE FOR UNDERVISNING I RELIGION

Elever/kursister, der tilhører et trossamfund uden for folkekirken, fritages efter anmodning for at deltage i undervisning i religion. Er eleven undergivet forældremyndighed, kan fritagelse kun ske med samtykke af dennes indehaver.

Trossamfund uden for folkekirken er f.eks. Den romersk-katolske Kirke, Det mosaiske Trossamfund og Jehovas Vidner.

Fritagelse bevilges af rektor efter ansøgning senest den 15. august i det skole-/kursusår, hvor undervisningen i faget religion påbegyndes (gymnasiet i 3.g, HF i 2. kursusklasse).

Gymnasieelever, der er fritaget for undervisning i religion, vil komme til afsluttende eksamen i et andet fag, såfremt faget religion udstrækkes til studentereksamen.

GLEMTE SAGER

Henvendelse pedellen.

HF

Personlig rådgivning: henvendelse studievejleder.

Tilvalg: henvendelse studievejleder.

Speciale: henvendelse kontoret (blanketter, papir, aflevering).

Eksamen, tilmeldelsesblanketter afleveres på kontoret.

HUSAPOTEK

Henvendelse på kontoret.

KARAKTERER

Der gives standpunktskarakterer i gymnasiet i december, i marts og ved skoleårets afslutning.

Karaktererne meddeles ved fotokopi af skolens karakterblad.

KONTORTIDER

Betty Neesgaard: (BN) dagl. kl. 8.00-14.00.

Pia Sørensen: (PS) dagl. kl. 9.00-14.00, undtagen mandag.

Pedellen: dagl. kl. 10.00-11.30 og kl. 13.30-16.30.

Socialen: dagl. i spisefrikvarteret.

KRIDT/SVAMPE

Henvendelse pedellen.

LOKALER UDENFOR SKOLETID (gymnastiksal, møder m.v.).

Henvendelse rektor + pedellen.

LÆREBØGER

Lærebøger udlånes gratis til alle elever på følgende vilkår:

Bøgerne skal ved modtagelsen forsynes med beskyttelsesbind — helst ufarvet, gennemsigtigt plastbind — og med navn, ligesom skemaet på bindets inderside skal udfyldes.

Den enkelte elev må selv sikre sig, at hun/han modtager et anstændigt eksemplar af alle de bogsæt, der udleveres til klassen, både ved skoleårets start og i årets løb.

Fejl og mangler skal snarest meddeles til boginspektør.

For bøger, der udleveres ved starten af skoleåret, udløber fristen for klager fredag den 26. august. Boginspektør træffes indtil da hver dag i ti-frikvarteret på lærerværelset.

Resten af året vil der være faste ugentlige træffetider (se opslag på døren til biblioteket).

For bøger, der forsvinder eller ødelægges, vil skolen kræve erstatning.

MORGENSAMLING

Der afholdes normalt morgensamling 2 gange om ugen i spisesalen i frikvarteret kl. 9.35.

OPSLAGSTAVLER

Hver dag bør du se på dags-dato-tavlen. Her står vigtige oplysninger om undervisningen, S.U. og befordringsgodtgørelse m.m.

ORDBLINDHED

For ordblinde er der mulighed for hjælp — også gennem Ungdomsskolen (for elever under 18 år) og Fortsættelseskursus (for elever over 18 år). Man bedes henvende sig til studievejlederne hurtigst muligt.

PARKERING

Parkeringspladserne umiddelbart foran skolen er forbeholdt skolens personale. Elever kan parkere på de 15 pladser over for skolen, evt. må man benytte Kirke-torvet eller omkringliggende gader.

POST

Afhentes på kontoret.

RINGETIDER

8.00 - 8.45
8.50 - 9.35
9.50 - 10.35
10.45 - 11.30
12.00 - 12.45
12.55 - 13.40
13.45 - 14.30
14.35 - 15.20

RYGNING

Der er rygeforbud i alle klasselokaler — samt ved morgensamling.

SKEMAÆNDRINGER OG AKTUELLE OPLYSNINGER

Se dags-dato-tavlen.

SKOLEHÅNDBOG

I lighed med de tidligere år forventes der at udkomme en skolehåndbog med klasseoversigter samt adresser og telefonnumre for alle elever og lærere.

SKOLEREJSER

1. *Studierejser* med eksamensrelevant stof og forberedt i timerne. Motiveret og detaljeret studieplan skal godkendes og vedlægges eksamensopgivelserne. Kan foregå i skoletiden, men *alle* klassens elever skal være villige til at deltage. Enkelte legater kan søges. Lærerrådet, rektor og Københavns Amt skal godkende studierejsen.
2. *Almindelige skolerejser* skal lægges i ferien. 1-2 skoledage i forbindelse med ferien kan inddrages. Deltagelse er frivillig. Aftale med lærere i god tid af hensyn til bestilling af rejsen. Se endvidere under ekskursioner.

STATENS UDDANNELSESSTØTTE

Alle elever over 18 år kan få statsgaranteret lån.

Alle elever over 18 år har mulighed for at få stipendium, hvis forældrenes indkomst ikke er for høj.

Nærmere oplysning fås hos stipendieudvalget i begyndelsen af skoleåret.

STUDIEKORT

I får ved skoleårets begyndelse udstedt et studiekort (på flere sprog), der kan bruges som bevis for, at I er elever på GS.

STUDIEVEJLEDNING

HF-studievejledere: Inge Dalsgaard

Georg Møller

Gymnasie-studievejledere: Inge Dalsgaard (3.a, 3.b)

Per Dal Jensen (3.x, 3.y)

Træffetider for studievejledere: se opslagstavle.

TELEFON

Box i kælderen. Ved samtaler i skolens ærinde fås telefonpenge på regnskabskontoret.

UDTALELSER

Henvendelse rektor.

STUDIEVEJLEDNING

Studievejledning for gymnasiet.

På skolen er der to almindelige lærere, som er ansat som studievejledere for gymnasieeleverne. Studievejledningen foregår dels kollektivt, dels individuelt.

Den kollektive vejledning består bl.a. i studieteknik og orientering om grenvalget i 1.g. I 2.g vil der ske en grundig gennemgang af studie- og erhvervsvalget efter studentereksamen — vi behandler her adgangsbegrænsningen, statens uddannelsesstøtte, boligforhold, forskellige typer af uddannelse, beskæftigelsesmuligheder m.v. Der vil i 3.g ske en yderligere information om de videregående uddannelser og tilmeldingen hertil og en orientering om mulighederne for en eventuel direkte indgang i erhvervslivet.

Den individuelle vejledning foregår ved samtaler med studievejlederen i og uden for hans kontortid. Denne vejledning kan dreje sig om mange forskellige forhold: en uddybning af den kollektive gennemgang, personlige problemer, »gymnasie«-studieproblemer, økonomiske problemer, ordblindhed og andre handicaps. Hvis du i din gymnasietid støder på nogle problemer, du gerne vil diskutere med en anden, kan du altså altid komme til studievejlederen.

Studievejlederkontoret — »Socialen« — er endvidere åbent i hvert spisefrikvarter og alle kan komme og få konkrete oplysninger eller aftale tid. Skolen har også haft besøg af en hel række gamle elever og familiemedlemmer, der har fortalt om aktuelle uddannelser eller erhverv.

Også i år har flere elever ønsket at komme i erhvervspraktik, og det er sket i sommer-, efterårs- eller vinterferien. Der har været stor tilfredshed med denne ordning.

De vanskelige tider har bevirket en stærk stigning af antallet af henvendelser også fra gamle elever. Vi har gjort hvad vi kunne for at tilfredsstille alle.

Studievejledning for HF.

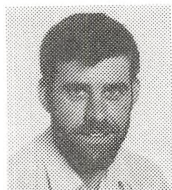
Ved skolen findes en studievejleder, d.v.s. en almindelig lærer, som får timerreduktion for at tage sig af HF-elevernes mere eller mindre specielle problemer. F.eks. tilvalgsordningen, 2. års opgaven, forskellige dispensationer (ordblindhed, fritagelse for undervisning i enkelte fag, støtteundervisning, mødepligtsovertrædelser m.m.) samt eksamenstilmelding og ansøgninger til Statens Uddannelsesstøtte. Herudover giver studievejlederen undervisning i studieteknik (ingen patentløsning, men en hjælp, hvis man arbejder med det) og erhvervsorientering (de forskellige studiers indhold, varighed, placering, anvendelsesmuligheder og tilmeldingsfrister samt adgangsbegrænsning — arbejdsløshed plus praktiske/økonomiske vanskeligheder/løsninger.

Endelig kan man henvende sig til studievejlederen angående spørgsmål af faglig, social, økonomisk og personlig art i forbindelse med uddannelsen (oversat: vedkommende er en slags sjælesørger, bussemand og hyggeonkel der normalt ved, hvordan »sorteper« skal gives videre). Der er kontortid 2 gange om ugen, men frikvarter, fritimer og — i undtagelsestilfælde — nattetimer kan også tages i brug.

SKOLENS LÆRERE



adjunkt Ove Rimi Andersen
Toldkarlevej 261 — 3400 Hillerød
OA tysk, fransk



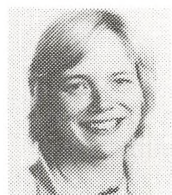
lektor Eskil Blauenfeldt
Svanemøllevej 1 — 2100 København Ø
EB matematik



lektor Marianne Christiansen
Engbovej 26 C — 2610 Rødovre
MC engelsk, idræt



adjunkt Henrik Cornelius
Gentoftegade 41, 1. th. — 2820 Gentofte
HC historie, idræt



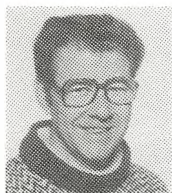
adjunkt Kirsten Cornelius
Strandvejen 322 — 2930 Klampenborg
CO historie, idræt



adjunkt Inge Dalgaard
Odrupvej 132 B, st. th. — 2920 Charlottenlund
ID dansk, engelsk



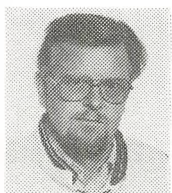
lektor Jens Damgaard
Jægervang 22 — 3460 Birkerød
DA matematik, kemi, fysik



lektor Gunnar Jansson
Bastkær 3, 2765 Smørum
GJ biologi, geografi



lektor Vibeke Jansson
Bastkær 3, 2765 Smørum
VJ biologi



lektor Per Dal Jensen
Plantagevej 42 — 2820 Gentofte
DJ fysik, kemi



cand.mag Pia Gars Jensen
Maglehøj 154 — 3520 Farum
PG historie, idræt



adjunkt Paul Jannik Johansen
Jahnsensvej 27 B — 2820 Gentofte
JJ fysik, matematik



adjunkt Peter Kuhlman
Enemarksvej 8 — 2820 Gentofte
PK samfundsfag, historie



lektor Karsten Lawætz
Bakkevej 20 B — 2830 Virum
KL fransk, musik



lektor Allyn Lund
Ved Renden 29 — 2860 Søborg
AL dansk, religion



adjunkt Anne Lyngdorf
Rørmoseparken 44 3450 Allerød
LY matematik, datalogi



lektor Else Lützhøft
Christiansholmsvej 2 A — 2930 Klampenborg
EL dansk, film



lektor Kurt Madsen
Engbovej 26 C — 2610 Rødovre
KM matematik, fysik



adjunkt Povl Milthers
Håbets Allé 61 — 27 Brønshøj
PM dansk, religion



cand.mag Eigil Møller
Astershaven 255 — 2760 Smørum
EM samfundsfag



lektor Georg Møller
Lerholmen 1 — 2750 Ballerup
GM biologi, geografi



adjunkt Bo Pepke
Gl. Kalkbrænderivej 16 st. tv. — 2100 Ø
BP formning



cand.mag. Lisbet Borker Rasmussen
Norgesgade 31, 5. th. — 2300 S
LB dansk, film



adjunkt Marianne Ravn
Højgårdsallé 20 — 2880 Bagsværd
MR engelsk, fransk



rektor Knud Rosdahl
Skovmose Allé 60 — 3500 Værløse
RO historie, idræt



adjunkt Elsebeth Dybro Sanden
Søtoften 10 — 2820 Gentofte
ES dansk, geografi



lektor Jytte Segal
Vandtårnsvej 27 B — 3460 Birkerød
JS engelsk, oldtidskundskab



adjunkt Jørgen Simonsen
Hollandsvej 5 — 2800 Lyngby
SI historie, religion



adjunkt Leif Sonntag
Højgårdsallé 20 — 2880 Bagsværd
LS idræt, matematik

TEKNISK-ADMINISTRATIVT PERSONALE



Skolesekretær Pia Sørensen, PS



pedel Aage Olesen



skolesekretær Betty Neesgaard, BN



pedelmedhjælper Jørgen Sørensen



bibliotekar Jette Strand Jørgensen, JØ

Administration:

Boginspektion:

Bibliotek:

Skemalægning:

Tilsyn med samlingen i fysik og kemi:

Tilsyn med samlingen i biologi og geografi:

Tilsyn med EDB-udstyr og datavejledning:

Tilsyn med AV-midler:

lektor Eskil Blauenfeldt

adjunkt Anne Lyngdorf

adjunkt Anne Lyngdorf

bibliotekar Jette Strand Jørgensen

lektor Per Dal Jensen

lektor Per Dal Jensen

lektor Jens Damgaard

lektor Vibeke Jansson

adjunkt Anne Lyngdorf

adjunkt Ove Rimi Andersen

STUDENTER OG HF-ELEVER SOMMEREN 1988

3.a

- N Marianne Dulong Andreasen
- Anja Slente Bigum
- Mette Kreuzmann
- Britta May
- Kira Messell
- Kamilla Ralov
- Jesper Roth
- S Jens Alsbirk
- Natasha Arthy
- Katrine Clante
- Catherine Friis-Hasche
- Mads Vaczy Kragh
- Ida Leisner
- Maja Lykketoft
- Trine Møllegaard
- Julie Hjortshøj Petersen
- Louise Harder Rasmussen
- Anne Katrine Relster
- Anne Sofie Strandgaard
- Nina Vrønding

3.y

- F Christian Jepsen
- Erik Madsen
- Anders Schou Nielsen
- Jacob Ploug Olsen
- Rikke Brask Olsen
- Niels Holger Printz
- Martin Vinten
- N Sune Christiansen
- S Lars Degnbol
- Lene Skovfoged-Olsen
- K Annette Gustavsen
- Nikolaj Holtermann
- Gabrielle Stockmann
- Mikkel Sørensen
- Christian Wang
- Morten Vørslev
- Fozia Yasin

3.x

- F Sonja Heer Henriksen
- N Kamilla Iversen
- Mikael Norris
- Johan Olsen
- Thinus Svendsen
- S Jacob Alsted
- Ole Laursen
- Andreas Lund
- Claudia Munck
- Dea Nyrop Nielsen
- Camilla Harder Rasmussen
- Anders Thomsen
- K Joschua Isaacson
- Morten Jepsen
- Lisbeth Rauning
- Lars Starup
- Lena Thygesen
- Rune Wessel Wetlesen
- Dorte Wikborg

2.p

Mette Andersen
Lena Bundgaard
Helle Elsborg
Christina Geisnæs
Peter Groule
Anne Gardø Hansen
Rasmus Kern Hansen
Kitt Kjærulf
Dorte Lybech
Camilla Winther Nissen
Thomas Norrild
Hanne Pedersen
Viktor Sturm
Christina Wedel
Christina Aabye

2.r

Rasmus Berg
Thomas Holm Christensen
Charlotte Dahl
Torben Frederiksen
Benedicte Galschiøt
John Holm Jensen
Susanne Leiding Jensen
Mette Rintza Jørgensen
Anette Nielsen
Gitte Paulsen
Anders Ravn
Martin Sangill
Ane Risted Staun
Anders Wivel

2.q

Lise Arvig
Jess Groth Banke
Pia Brandsnes
Johan Brandgård Busse
Peder Fensvig
Mette Hansen
Rasmus Holscher
Pernille Krogh Jensen
Vivian Jensen
Anne Jørgensen
Cahtrine Jørgensen
Lucca Weis Kalckar
Janne Rosengård Larsen
Lene Hartvig Madsen
Anne Moritz
Michael Noppenau
Stig Oest
Lars Bach Pedersen
Dorthe Tingvad
Karina Würgler-Hansen

TIMEPLAN FOR 2-ÅRIGE HF-KURSER

	Ugentlige timer			
	1. sem.	2. sem.	3. sem.	4. sem.
<i>Fællesfag</i>				
Religion	0	0	3	3
Dansk	3	3	4	4
Engelsk	4	3	4	4
Tysk	3	3	0	0
Historie	3	3	3	3
Samfundsfag	2	2	0	0
Geografi	3	2	0	0
Biologi	3	2	0	0
Matematik	5	5	0	0
Musik/formning/film	2	2	0	0
Idræt	2	2	0	0
<i>Tilvalgsfag</i>				
Engelsk	0	4	7	7
Tysk	0	0	5	5
3. fremmedsprog	0	3	4	4
Samfundsfag	0	0	3	3
Biologi	0	0	4	4
Kemi	0	0	5	5
Fysik	0	3	6	5
Matematik	0	0	6	6
Datalære	0	0	4	4
Psykologi	0	0	3	3
Musik	0	0	4	4
Formning	0	0	4	4
Idræt	0	0	4	4
Film	0	0	4	4

Til rektorerne for samtlige gymnasieskoler.

CIRKULÆRE OM EVALUERING OG MEDDELELSER TIL HJEMMENE.

I henhold til §§ 7, 23 og 25 i bekendtgørelse nr. 265 af 25. maj 1984 om studentereksamen m.v. i gymnasiet (eksamensbekendtgørelsen) fastsættes følgende bestemmelser:

I. Evaluering.

a. *Løbende evaluering.*

Undervisningen i gymnasiet skal løbende evalueres til intern brug, så elever og lærer informeres om udbyttet af undervisningen, jf. § 21 i eksamensbekendtgørelsen. Formålet med den løbende evaluering er at vejlede elever og lærer med henblik på den videre tilrettelæggelse af undervisningen samt at give læreren og den enkelte elev mulighed for at vurdere udviklingen i elevens faglige standpunkt og arbejds-metoder. Elever og lærer fastlægger i fællesskab, hvilke evalueringsmetoder der skal benyttes. Valget af evalueringsmetoder tilpasses undervisningens form og indhold. Evalueringsmetoder kan f.eks. være iagttagelse, samtale, tests, lærer- og elev-kommentarer til skriftlige opgaver, vidnesbyrd og karakterer.

b. *Standpunktsbedømmelse.*

Ifølge eksamensbekendtgørelsen skal der desuden foretages en evaluering af den enkelte elevs faglige kvalifikationer til ekstern brug; dette sker ved følgende former for bedømmelse: vidnesbyrd, standpunktskarakterer, årskarakterer og eksamens-karakterer.

Der gives standpunktskarakterer og årskarakterer i hvert af de fag, hvori der til studentereksamen gives årskarakterer. Karaktererne kan ledsages af et i ord affattet vidnesbyrd om elevens anlæg for og arbejde i faget. Vidnesbyrd skal gives i de fag, hvor karakteren er under 6, eller hvor der er tale om en væsentlig nedgang i faget i forhold til den forudgående bedømmelse af standpunktet.

Standpunktskarakterer og vidnesbyrd (standpunktsbedømmelse) gives mindst én gang i løbet af skoleåret. Lærerrådet kan beslutte, at standpunktsbedømmelse gives to gange om året. I de fag, der afsluttes med studentereksamen det pågældende år, skal der dog gives standpunktsbedømmelse to gange om året af hensyn til elevernes mulighed for at vurdere og korrigere deres standpunkt inden fastsættelsen af årskaraktererne. Årskarakterer og eksamens-karakterer gives ved skoleårets slutning. Standpunktsbedømmelse skal gives senest i marts måned. For at sikre ro om den første tids undervisning må der i 1. gymnasieklasse ikke gives standpunktsbedømmelse inden 1. december.

I forbindelse med afgivelse af standpunktsbedømmelse samt umiddelbart før den endelige fastsættelse af årskaraktererne i de fag, der slutter med studentereksamen det pågældende år, drøftes elevernes standpunkt på et lærerforsamlingsmøde.

c. *Terminsprøver og årsprøver m.v.*

Terminsprøver i 3. gymnasieklasse og skriftlige årsprøver i 1. og 2. gymnasieklasse afholdes desuden mundtlige årsprøver, medmindre undervisningen fortsætter og evalueres på anden måde.

Ifølge bekendtgørelserne om lærerråd, lærerforsamlinger og fællesudvalg af 18. oktober 1978 og 26. november 1978 fastsætter lærerrådet ordning og omfang af eventuelle mundtlige årsprøver. Lærerrådet fastsætter efter nedenstående retningslinier klassernes arbejde i tiden efter, at undervisningen efter normalt skema er ophørt og indtil sommerferien.

Eleverne bør inden de afsluttende prøver have mulighed for at prøve at gå til eksamen gennem deltagelse i mundtlige årsprøver i henhold til eksamensreglerne. Såfremt der kun afholdes sådanne årsprøver, anses 3 mundtlige prøver (incl. evt. officielle mundtlige eksaminer) for at være et minimum.

Lærer og elever kan også vælge at udnytte mulighederne for at afprøve andre evalueringsformer ved afslutningen af 1. og 2. gymnasieklasse. Dele af eksamensperioden kan f.eks. benyttes til udadrettede aktiviteter, der hensigtsmæssigt kan placeres i denne periode, hvor der ikke læses efter normalt skema.

Årsprøverne indgår i den evaluering af årets arbejde, som er vejledende ved lærerforsamlings behandling af elevernes oprykning.

På et lærerforsamlingsmøde ved skoleårets slutning behandles elevernes oprykning i næste klasse. Dersom der ikke er enighed om, at en elev bør fortsætte i næste klasse, drøfter lærerforsamlingen, hvilke råd der skal gives den pågældende elev. Rektor skal skriftligt over for eleven eller, hvis denne er under 18 år, over for forældremyndighedens indehaver referere det eller de synspunkter, der er kommet til udtryk under drøftelserne. *Afgørelse* af, om eleven i sådanne tilfælde skal fortsætte i næste klasse, træffes af eleven, eller hvis denne er under 18 år, af forældremyndighedens indehaver. Eleven kan beslutte at rykke op i næste klasse trods lærerforsamlings råd, men har ikke krav på at gå en klasse om, medmindre lærerforsamlingen har givet råd herom, og rektor har godkendt det.

II. **Forsømmelser og konsekvenserne heraf.**

Eleverne skal følge undervisningen i samtlige fag på den linje og gren, de har valgt, herunder aflevere skriftlige arbejder og deltage i årsprøver ved slutningen af 1. og 2. gymnasieklasse, jf. bekendtgørelse nr. 268 af 25. maj 1984, § 28, stk. 3 (undervisningsbekendtgørelsen).

Skolen skal føre regnskab med elevens forsømmelser, herunder manglende udførelse af skriftlige opgaver, der indgår i undervisningen. Har en elev forsømt

undervisningen i et eller flere fag i væsentligt omfang, skal rektor underrette eleven om eventuelle konsekvenser ved en fortsættelse af forsømmelserne (1. advarsel). Fortsætter en elevs forsømmelser herefter, skal rektor skriftligt underrette eleven, og hvis denne er under 18 år, tillige forældremyndighedens indehaver om, at der kan blive tale om at tage forbehold over for elevens tilmelding til eksamen ved skoleårets slutning (2. advarsel, skriftlig).

Umiddelbart inden den 20. marts drøftes på et lærerforsamlingsmøde forholdene for de elever, der har modtaget 2. advarsel. Såfremt rektor på baggrund af elevens forsømmelser finder, at der bør tages forbehold ved elevens tilmelding til eksamen, skal han indsende en indberetning herom til direktoratet, jf. eksamensbekendtgørelsens § 7. I indberetningen indstilles, om eleven efter rektors vurdering bør have adgang til at deltage i eksamen ved skoleårets slutning. Hvis eleven går i 3. gymnasieklasse og indstilles til eksamen, skal rektor yderligere angive, om eksamen bør aflægges på normale eller på særlige vilkår. Indberetningen skal indeholde oplysning om elevens forsømmelser, om advarslerne og om lærerforsamlingsens udtalelse. Den kan desuden indeholde oplysninger om baggrunden for forsømmelserne (sygdom, familieproblemer, økonomiske vanskeligheder m.v.) og oplysning om elevens bestræbelser på trods af forsømmelser at være rimeligt forberedt.

Indberetningen bilægges en udtalelse fra eleven, medmindre denne ikke ønsker at afgive en sådan. Direktoratet træffer afgørelse i sagen ud fra en helhedsvurdering.

En elev, der ikke har fået direktoratets tilladelse til at deltage i eksamen efter 1. eller 2. gymnasieklasse, kan ikke fortsætte i næste klasse.

For en elev, der skal til eksamen på særlige vilkår, gælder følgende:

- 1) Eleven aflægges prøve i alle fag, der afsluttes i 3. gymnasieklasse, og hvor der kan afholdes prøve efter reglerne i eksamensbekendtgørelsens § 2. Eksamenskarakterer fra 1. og 2. gymnasieklasse, herunder årskarakterer overført som eksamenskarakterer, bevares.
- 2) Eksamensopgivelserne udarbejdes efter de regler, der fastsættes af direktoratet, og kan omfatte hele det undervisningsstof, der er læst efter undervisningsbekendtgørelsen.
- 3) Eleven får ikke årskarakterer i 3. gymnasieklasse. Årskarakterer giver i eksamensfag med aflagt prøve i 1. og 2. gymnasieklasse indføres ikke på eksamensbeviset.
- 4) Eksamensresultatet er gennemsnittet af eksamenskaraktererne.

Ønsker eleven ikke at gå til eksamen på særlige vilkår på sin egen skole med egne lærere som eksaminatorer, kan direktoratet efter rektors indstilling give eleven mulighed for at aflægge den mundtlige del af eksamen på en af de skoler/kurser, der afholder eksamen for privatister.

Har en elev meget store forsømmelser i den første del af skoleåret, kan rektor, efter at reglerne for varsling i øvrigt er overholdt, forelægge sagen for direktoratet.

Forsømmelser efter 20. marts.

Forsømmer en elev efter 20. marts, kan rektor, efter at reglerne for varsling i øvrigt er overholdt, forelægge sagen for direktoratet.

Har en elev i 1. eller 2. gymnasieklasse af andre grunde end sygdom ikke eller kun delvis deltaget i årsprøver, skal rektor sende indberetning herom til direktoratet efter at have drøftet sagen med lærerforsamlingen. I indberetningen indstilles, om eleven efter rektors vurdering bør have adgang til at fortsætte i næste klasse. Indberetningen vedlægges en opgørelse over elevens forsømmelser i hele skoleåret. Direktoratet træffer afgørelse i sagen ud fra en helhedsvurdering.

Såfremt udeblivelse fra årsprøver skyldes sygdom eller lignende, skønner rektor, om eleven skal aflægge sygeårsprøve eller undtagelsesvis kan få lov at fortsætte i næste klasse uden at aflægge årsprøve.

Elever, som af andre grunde end sygdom ikke eller kun delvis har deltaget i eksamen, og elever, som ikke har bestået eksamen, kan først gå til eksamen igen efter 1 års forløb.

III. Meddelelser til hjemmene.

Kontakten mellem gymnasieskolen og hjemmene varetages ved afholdelse af forældremøder, ved meddelelser om standpunktsbedømmelse og ved meddelelser om forsømmelser m.v.

Forældremøderne afholdes ved deltagelse af lærere, elever og disses forældre mindst én gang om året. I 1. gymnasieklasse kan det være hensigtsmæssigt at afholde forældremøde allerede inden første standpunktsmeddelelse for så tidligt som muligt at etablere kontakt mellem forældre og skole.

Meddelelse om standpunktsbedømmelse, om årskarakterer og om lærerforsamlingens eventuelle råd gives til eleven, og hvis denne er under 18 år, tillige forældremyndighedens indehaver.

Hvis en elev, der er under 18 år, modtager 2. advarsel for forsømmelse, gives forældre myndigheden meddelelse herom, f.eks. ved kopi af advarslen. Ligeledes sendes kopi af eventuel indberetning til direktoratet til forældremyndighedens indehaver, hvis eleven er under 18. år.

IV. Cirkulære af 1. februar 1980 om evaluering og meddelelser til hjemmene ophæves hermed.

P.d.v.

Elsbeth Brander
undervisningsinspektør

EKSAMEN

Uddrag af bekendtgørelse nr. 265 af 25. maj 1984
om studentereksamen m.v. i gymnasiet

§ 2 Studentereksamen omfatter — med forskel efter de forskellige linjer og grene — prøver i alle fag, undtagen

- idræt, samt formning og kunstforståelse,
- musik, bortset fra de musikfaglige grene,
- engelsk og tysk på den sproglige linjes klassisksproglige gren,
- det af fagene engelsk og tysk på den sproglige linje, der ikke videreføres på de musikfaglige og samfundsfaglige grene, og
- latin på den sproglige linjes samfundsfaglige gren.

Stk. 2. Der holdes skriftlig prøve for alle elever i alle fag, hvor der er skriftlig prøve efter undervisningsbekendtgørelsen.

Stk. 3. Undervisningsdirektøren for gymnasieskolerne og højere forberedelseseksamen bestemmer hvert år, i hvilke fag der holdes mundtlig prøve ved hver skole, sådan at eksamen for hver elev omfatter i alt 10 skriftlige og mundtlige prøver.

§ 3. For elever, der har været tilmeldt eksamen i maj/juni-eksamensterminen, men som på grund af sygdom ikke eller kun delvis har kunnet deltage i eksamen, holdes der sygeeksamen i august-september (august/september-eksamensterminen), jfr. dog stk. 2-4.

Stk. 2. Bliver en elev forhindret af sygdom i at møde til en af de skriftlige eller mundtlige prøver til studentereksamen, skal der snarest gives skolens rektor besked herom. Er sådan meddelelse ikke givet inden på pågældende prøves slutning, betragtes eleven som udeblevet fra prøven af anden grund end sygdom, jfr. § 5.

Stk. 3. Gennemfører en elev trods sygdom en prøve, kan eleven ikke aflægge ny prøve inden for maj/juni-eksamensterminen eller i den følgende august/september-eksamenstermin.

Stk. 4. Varer en sygdom, der har hindret en elev i at deltage i en eller flere mundtlige prøver, ikke længere, end at eksaminationen eller eksaminationerne kan flyttes inden for maj/juni-eksamensterminen, har eleven ikke krav på at komme til sygeeksamen. Eleven er dog ikke pligtig at lade sig eksaminere i mere end 1 fag på samme dag.

Stk. 5. Tilmelding til sygeeksamen sker inden 25. juni til skolens rektor, der efter regler fastsat af undervisningsdirektøren godkender tilmeldingen eller indsender den til direktoratet for gymnasieskolerne og højere forberedelseseksamen. Tilmeldingen skal indeholde lægeattest for, at eleven på grund af sygdom ikke eller kun delvis har kunnet deltage i eksamen i maj/juni-eksamensterminen. Tilmeldingen sker på en blanket, der udformes af direktoratet, og som for så vidt angår lægeattesten skal være godkendt af Den almindelige danske lægeforenings attestudvalg.

Stk. 6. Sygeeksamen omfatter de prøver, som eleven på grund af sygdom ikke har kunnet påbegynde eller fuldføre. Hvor 2 skriftlige prøver bedømmes til 1 karakter, omfatter sygeeksamen dog begge prøver.

§ 5. Elever, som af andre grunde end sygdom ikke eller kun delvis har deltaget i eksamen, og elever, som ikke har bestået eksamen, kan først gå til eksamen igen efter 1 års forløb.

Til rektorer og forstandere for samtlige hf-kurser.

Cirkulæreskrivelse om mødepligt ved undervisningen til højere forberedelseseksamen.

Ifølge bekendtgørelse nr. 304 af 3. juni 1984 § 15 har de studerende pligt til at følge undervisningen i de fag, de har tilmeldt sig henholdsvis er optaget til, herunder til at aflevere de skriftlige arbejder, der forlanges. Tilsidesættelse heraf medfører normalt henvisning til at aflægge eksamen på vilkår som selvstuderende og udelukkelse fra undervisningen.

I henhold til bekendtgørelsens § 15 fastsætter direktoratet følgende regler for deltagelse i undervisningen.

I. Generelt

1. Aflæggelse af eksamen på vilkår som kursusstuderende er normalt betinget af, at den studerendes forsømmelser i et enkelt fag ikke overstiger 20% af det samlede antal undervisningstimer.

For fuldtidsstuderende må det samlede fravær normalt ikke overstige ca. 15%.

2. Manglende aflevering af skriftlige opgaver sidestilles med fravær fra undervisningen og kan medføre, at den studerende mister retten til at aflægge eksamen på vilkår som kursusstuderende samt til fortsat deltagelse i undervisningen.

Manglende udarbejdelse af rapporter kan medføre fortabelse af retten til at aflægge prøve i det/de berørte fag.

Krav om rapporter findes i fagene biologi, kemi, fysik, idræt tv. og geografi. Rapporterne skal fremlægges ved eksamen. Ved sygdom skal de studerende søge at indhente manglende deltagelse i øvelser og andet eksperimentelt arbejde. Dette kan fx ske ved deltagelse i eksperimentelt arbejde på et andet hold.

Manglende aflevering af enkelte rapporter indgår i en helhedsvurdering af den studerendes forsømmelsessituation.

Det er dog en forudsætning for, at en studerende kan aflægge prøve på vilkår som selvstuderende i et af fagene biologi, kemi, fysik eller idræt, at der er udarbejdet og kan fremlægges rapporter, som både med hensyn til niveau og antal opfylder kravene ved direktoratets laboratoriekurser (jvf. cirkulæreskrivelse af 7. januar 1982 — RS 01-02). I faget idræt kræves dog kun 8 rapporter, og i biologi skal rapporterne have et omfang på ca. 25 sider.

Tvivlstilfælde i forbindelse med udarbejdelse af rapporter skal så tidligt som muligt forelægges direktoratet.

Danskopgaven i 1. semester er at sidestille med skriftlige opgaver og svarer til 50% af de skriftlige opgaver i dansk i 1. semester. Manglende aflevering af danskopgaven skal derfor indgå i en samlet vurdering af den studerendes forsømmelsessituation.

Historieopgaven i 2. semester er obligatorisk. Den skal vurderes af historielæreren og afleveres på det tidspunkt der aftales mellem klassen og historielæreren. Hvis en studerende har rimelige begrundelser herfor, kan en sådan frist udsættes, men opgaven skal afleveres inden udgangen af 2. semester. Hvis opgaven ikke afleveres, vil det normalt medføre udelukkelse af den studerende fra fortsat deltagelse i undervisningen.

For fuldtidsstuderende skal manglende aflevering af historieopgaven (eventuelt efter en ny frist sat af rektor/forstander i samråd med historielæreren) dog indberettes til direktoratet, der træffer afgørelse om, hvorvidt den studerende fortsat kan deltage i undervisningen.

3. Supplerende læsning i dansk. Det er en forudsætning for at kunne aflægge prøve i faget dansk, på vilkår som kursusstuderende, at den studerende på tilfredsstillende vis har redegjort over for læreren for løsning af 8 supplerende værker.

4. De kursusstuderende skal orienteres om mødepligten og om de konsekvenser, det vil få, hvis den ikke overholdes.

5. Rektor/forstander drager omsorg for, at der sker en nøjagtig registrering af fremmødet til hver enkelt time. Registreringen foretages af læreren og indsamles og bearbejdes af kursets administration. Opgørelsen af forsømmelser for den enkelte studerende gælder for kursusforløbet som helhed. (På de 2-årige kurser således for 1. og 2. hf tilsammen).

II. 2-årige kurser. Særlige bestemmelser.

1. *Mundtlig advarsel.* Skønner rektor, at en studerendes fortsatte fravær og/eller manglende aflevering af skriftlige arbejder i kursusforløbet vil nå et omfang, der kan begrunde udelukkelse fra undervisningen og henvisning til at aflægge eksamen på vilkår som selvstuderende, giver rektor den studerende en mundtlig advarsel. Samtidig henvises den studerende til en samtale med studievejlederen.

2. *Skriftlig advarsel* gives, hvis fraværet fortsætter og/eller de skriftlige arbejder ikke afleveres trods den mundtlige advarsel. Advarslen gives i anbefalet brev eller mod kvittering fra den studerende.

3. *Indberetning til direktoratet* skal ske hvis heller ikke den skriftlige advarsel medfører, at fraværet ophører, og/eller de manglende skriftlige arbejder afleveres.

Forinden skal faglærere og studievejleder have lejlighed til at udtale sig. Disse udtalelser kan vedlægges indberetningen. Ligeledes skal den studerende efter at være gjort bekendt med rektors indstilling have lejlighed til at fremkomme med en skriftlig redegørelse, der i givet fald vedlægges indberetningen.

Det understreges, at

- mødepligtsadministrationen omfatter kursusforløbet som helhed, således at mundtlig og/eller skriftlig advarsel givet i 1. kursusår også har virkning for det følgende kursusår,
- efter skriftlig advarsel bør den studerende have en rimelig tidsfrist til at rette op på fremmødet/manglende aflevering af skriftlige arbejder før en eventuel indberetning til direktoratet,
- indberetning til direktoratet kan ske helt frem til kursusårets slutning,
- for stort fravær eller manglende aflevering af skriftlige arbejder blot i et enkelt fag kan medføre udelukkelse fra undervisningen og henvisning til at aflægge eksamen på vilkår som selvstuderende.

Rektors indberetning munder ud i én af følgende instillinger:

- a) selvstudium
- b) selvstudium med ret til at følge undervisningen
- c) fortsættelse på kursus med henblik på forbedring af fremmødet.

ad a) (Selvstudium). Den studerende udelukkes fra undervisningen og henvises til at aflægge eksamen på vilkår som selvstuderende. Den studerende vil normalt kunne tilmelde sig eksamen, uanset at overgangen til selvstudium sker efter udløbet af tilmeldingsfristen til eksamen for selvstuderende (15. februar). Dog skal laboratorieøvelser og rapporter i fagene biologi, fysik, kemi og idræt tv. være udført i fornødent omfang (jvf. side 2), før der kan aflægges prøve i disse fag. Er dette ikke tilfældet, må den studerende først følge et af direktoratet afholdt laboratoriekursus i faget eller et tilsvarende kursus.

Overgangen til selvstudium betyder, at retten til at modtage S.U. fortabes.

ad b) (Selvstudium med ret til at følge undervisningen).

Denne indstilling bør kun forekomme i ganske særlige tilfælde og normalt kun omfatte studerende, der fx p.g.a. længere sammenhængende sygdomsperiode(r) har forsømt undervisningen i for stort omfang. En godkendelse af denne indstilling indebærer, at den studerende skal følge undervisningen i så stort omfang, som sygdommen tillader samt aflevere skriftlige arbejder på lige fod med kursusstuderende, herunder dansk- og historieopgaven samt den større skriftlige opgave. Opfyldes disse betingelser ikke, skal der ske indstilling til direktoratet om udelukkelse fra undervisningen. Er den studerende på grund af sygdom forhindret i at udføre et antal øvelser eller i at udarbejde rapporter i de fag, hvor dette kræves, skal det forsømte såvidt muligt indhentes, når den studerende kommer tilbage til kursus. Hvis rapporter ikke foreligger i tilstrækkeligt omfang (jvf. side 2), kan den studerende først aflægge prøve i de(t) pågældende fag efter deltagelse i et af direktoratet afholdt laboratoriekursus eller i et tilsvarende kursus.

Studerende, der godkendes som selvstuderende med ret til at følge undervisningen kan oppebære S.U. på lige fod med kursusstuderende.

ad c) (Fortsættelse på kursus med henblik på forbedring af fremmødet).

I forbindelse med godkendelse af denne indstilling vil direktoratet normalt bemyndige rektor til, hvis forsømmelserne fortsætter, uden videre indberetning at overføre den studerende til status som selvstuderende uden ret til at følge undervisningen.

Rektor anmodes om ved alle indberetninger at benytte det særlige indberetningskema for 2-årige hf-kurser (RS 01-23).

EKSAMENSORDNING

Uddrag af bekendtgørelse nr. 304 af 3. juni 1984
om højere forberedelseseksamen

§ 20. Alle kan indstille sig til eksamen eller til prøverne i de enkelte fag uden hensyn til tidligere uddannelse. Følgende betingelser skal dog være opfyldt:

1. Den, der indstiller sig til eksamen i samtlige fag eller til den sidste prøve i eksamen, skal være fyldt 18 år inden nærmeste forudgående 1. februar.
2. Kursusstuderende ved enkeltfagskurser og selvstuderende skal inden sidste prøve i eksamen have udarbejdet den i § 17 omtalte opgave.
3. I de fag, eksamen skal omfatte, skal der opgives et pensum og fremlægges rapporter m.v., som opfylder kravene i hf-fagbekendtgørelsen. Eksamensopgivelserne udvælges i samråd med de kursusstuderende.

Stk. 2. En studerende kan aflægge prøve i samme fag 3 gange, jfr. dog § 37, stk. 3.

Stk. 3. En studerende ved et 2-årigt kursus, der ved udgangen af 1. kursusår har fået karaktererne 00 eller 03 i et fag, kan på ny indstille sig til prøve i førstkommande august-september eksamenstermin.

Stk. 4. En studerende, der har aflagt prøve i alle fag, som højere forberedelseseksamen omfatter for den pågældende, men som ikke har bestået den samlede eksamen, kan på ny indstille sig til prøve i et eller flere fag i den førstkommande august-september eksamenstermin.

Stk. 5. Tilmelding til prøve efter stk. 3 og 4 skal ske inden 25. juni.

Stk. 6. Studerende, der er tilmeldt eksamen i den ordinære eksamenstermin, kan framelde sig senest 15. april. Tilmeldinger til sygeeksamen eller til prøverne i henhold til stk. 3 og 4 er bindende. For studerende, der udebliver fra en prøve, hvortil de er tilmeldt, tælles den pågældende prøve med som en af de 3 prøver, jfr. stk. 2.

MONA LISA-DJÆVLEN



