



Danskernes Historie Online

Danske Slægtsforskeres Bibliotek

Dette værk er downloadet fra Danskernes Historie Online

Danskernes Historie Online er Danmarks største digitaliseringsprojekt af litteratur inden for emner som personalhistorie, lokalhistorie og slægtsforskning. Biblioteket hører under den almennyttige forening Danske Slægtsforskere. Vi bevarer vores fælles kulturarv, digitaliserer den og stiller den til rådighed for alle interesserede.

Støt vores arbejde – Bliv sponsor

Som sponsor i biblioteket opnår du en række fordele. Læs mere om fordele og sponsorat her: <https://slaegtsbibliotek.dk/sponsorat>

Ophavsret

Biblioteket indeholder værker både med og uden ophavsret. For værker, som er omfattet af ophavsret, må PDF-filen kun benyttes til personligt brug.

Links

Slægtsforskerens Bibliotek: <https://slaegtsbibliotek.dk>

Danske Slægtsforskere: <https://slaegt.dk>

Skoleps

GENTOFTE HF-KURSUS

GF

1989
DANMARKS
PÆDAGOGISKE
BIBLIOTEK

Gentofte HF-kursus
Dahlénsstræde 5
2820 Gentofte

Rektor Knud Rosdahl
Træffes normalt i skoletiden

Studievejledere: lektor Georg Møller
 lektor Inge Dalsgaard
 adjunkt Henrik Cornelius

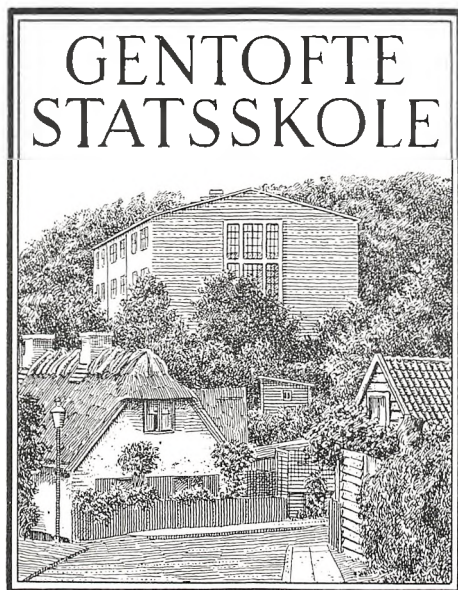
Træffetid kan aftales

Skolens telefoner:
Rektor, inspektion og studievejledning 31 65 11 03
Lærerværelse 31 65 30 47
Pedel (Aage Olesen) 31 68 15 48

Forside, grafiske arbejder og fotografier er udarbejdet af elever, Jette Strand
Jørgensen og Bo Pepke.
Redaktion: Anne Lyngdorf og Pia Gars Jensen

Sats og tryk: Compo Grafik Produktion ApS

GENTOFTE HF-KURSUS



1989

VELKOMMEN PÅ GENTOFTE HF-KURSUS



Dette hæfte er på en gang et års- og introduktionsskrift, og jeg vil gerne benytte lejligheden til at byde alle nye elever velkommen.

I har valgt en ungdomsuddannelse, hvis sigte er dobbelt: Den skal både være alment dannende og studieforberedende. D.v.s. at dens mål er at give jer en grundlæggende viden og kendskab til metoder og teknikker, der skal være solidt nok til, at I efter afsluttet eksamen, enten kan vælge et videregående studium eller direkte søge job og måske fortsat uddannelse i erhvervslivet.

Gentofte HF er en forholdsvis lille skole, hvor alle har mulighed for at lære hinanden at kende, og hvor vi derfor har en lang tradition for en uformel omgangsform og en afslappet atmosfære. For at bevare dette positive miljø er det af afgørende betydning, at også skolens nye elever forstår, at god undervisning er et arbejdsfællesskab, hvor den enkelte elevs adfærd og indsats har stor betydning både for eget og andres udbytte. Hertil kommer, at det er meget vigtigt for jer alle at grundlægge nogle gode arbejdsvaner netop i de år, der nu ligger foran jer.

Et godt lærer-elev-forhold giver begge parter mod på og overskud til at tage initiativ og deltage i aktiviteter ud over den almindelige undervisning, og det har vi heldigvis også tradition for på Gentofte HF.

Med ønsket om et godt og konstruktivt samarbejde om jeres uddannelse — og et positivt menneskeligt samvær i de nærmeste år byder jeg jer alle velkommen på skolen.

Knud Rosdahl
rektor

INDHOLDSFORTEGNELSE

GENTOFTE HF-KURSUS i 1988/89	side 3
Mit første år på GHP	
Klip fra skolens dagbog	
Ekskursioner	
Morgensamling	
Idræt på GHF	
Festværn	
Elevråd	
Skolekomedie	
Bibliotek	
Spisesalsudvalg	
Skolens fødselsdagsfest	
Kul koks kultur	
Fællesarrangementer	
Mediefag	
Pædagogisk week-end for lærerne	
OVERSIGT OVER LOKALER	side 27
FASTE INSTITUTIONER	side 29
Lærerråd, fællesudvalg, elevråd	
Skolefond	
SKOLENS ABC — PRAKTISKE OPLYSNINGER I ALFABETISK ORDEN	side 31
STUDIEVEJLEDNING.....	side 37
FORTEGNELSE OVER ANSATTE PÅ SKOLEN M.M.	side 38
ÅRETS STUDENTER OG HF-ELEVER	side 43
TIMEPLAN FOR 2-ÅRIGE HF-KURSER	side 45
APPENDIX	side 46
Cirkulære om mødepligt ved undervisning til HF	
Uddrag af bekendtgørelse om højere forberedelseksamen	

MIT FØRSTE ÅR PÅ GHF

Efter et år på arbejdsmarkedet, hvor jeg prøvede forskellig slags arbejde, var jeg sikker på, at jeg ville gå i gang med en HF-uddannelse. Men hvilken skole skulle det være? Mit valg faldt på Gentofte HF, da jeg havde hørt en del gode rygter om stedet, og derudover synes jeg, at det var oplagt at benytte chancen for at gå på en skole, som var forbeholdt HF-studerende, selvom det først ville blive en realitet i mit 2. skoleår. Nu et år efter, er der ingen tvivl, GHF var det bedste valg for mig.

Undervisningen på skolen har efter min mening en god standard; primært fordi lærerne forstår at motivere eleverne; sekundært fordi de fleste af eleverne selv ønsker at få noget ud af den tid, som de bruger på skolen og er derfor meget engageret.

Jeg finder undervisningsformen meget forskellig fra fag til fag; den svinger fra lærerens »enetale« til kreative undervisningsformer, som fx. skuespil, men oftest foregår undervisningen ved diskussioner omkring en tekst eller et emne. Hjemmearbejdet er individuelt, om der laves 1 eller 3 timers lektier, er selvfølgelig forskelligt fra elev til elev. Jeg synes selv lektiebyrden er til at overse, men i perioder fx. op til specialeafleveringer, kan det hele virke ret uoverkommeligt; men det går over.

En af de vigtigste ting på vores skole er vores gode »klima« mellem eleverne i de enkelte klasser, men også på tværs af klasserne. På skolen foregår der en lang række aktiviteter, som medvirker til, at vi bliver rysset sammen. I nogle af de første dage af skoleåret, er der selvfølgelig intro-tur for de nye 1. HF'ere. Derudover var vi — alle 1. HF'erne — i Berlin i efteråret 1988. Det var et forsøg på at ryste os sammen på tværs af klasserne, og jeg er sikker på, at succesen vil blive gentaget i år.

På selve skolen foregår der en lang række aktiviteter, som fx. fester med band, og derudover nogle arrangementer som vi kalder »kul, koks og kultur«, hvor eleverne udfolder sig kreativt. Og der er morgensamling to gange om ugen, hvor aktuelle emner tages op. Gæsteforedrag, hvor vi fx. sidste år havde Peter Bastian og Leif Davidsen på besøg. Endvidere er der en lang række sportsaktiviteter efter skoletid for de aktive elever.

Jeg kunne fortsætte med at remse gode ting op om GHF, men jeg synes, at I selv skal kikke nærmere på »varen«. God fornøjelse! Jeg håber I vil falde til på GHF.

Ane Blaabjerg, 2. P

KLIP FRA SKOLENS DAGBOG

1988:

- AUGUST: Introduktionsuge med hyttetur.
Fest for alle 1.hf'ere.
3.xyn på lejrskole i Sydsjælland.
- SEPTEMBER: Elever fra skolen deltager i regionsstævne i atletik på Gentofte Stadion.
Samlet studievejledning for alle 1.hf'ere.
LAK besøger skolen og oplyser om foreningens arbejde.
Alle elever og lærere fotograferes.
3.y ekskursion til Bredeudstillingen »På Herrens Mark«.
1.n ekskursion til Zoologisk Museum.
Alle 3.g'ere og 2.hf'ere ser filmen »Ved Vejen«.
Fællestime med musikeren og forfatteren Peter Bastian.
Orienteringsmøde om Skolekomedie.
- OKTOBER: 1.k ekskursion til Brede. »På Herrens Mark«.
Skolekomedieprøver til musicalen »GREASE« begynder.
1.n ekskursion til Glyptoteket: »Ægyptisk Samling«.
Årets første samlede skolefest med orkesteret »GIZMO«.
KUL, KOKS og KULTUR-aften med sang og anden kreativ optræden.
- NOVEMBER: 3.g, e.hf og 1.hf'piger deltager i Håndboldstævne på Frederiksborg Gymnasium.
Orienteringsmøde om tilvalgsfag.
Elever fra afgangsklasser deltager i »Åbent hus« arrangement på Københavns Universitet.
1.n ser filmen »Himmel og Helvede«.
3.g og 1.hf'drenge deltager i Håndboldstævne i Bülowshallen.
Elever deltager i regional badmintonturnering.
Terminsprøver.
Orientering om Berlinrejse.
Orienteringsmøde på skolen om HF-Reformen.
1.k ser filmen af Max von Sydow: »Ved Vejen«.
2.pq Videoudstilling i Pumpehuset. Bagefter ser de filmen »Jorden er giftig« af Lars Gråbøl.
Alle fem 1.hf'klasser på studietur til Øst- og Vestberlin.

DECEMBER: Musicalen »GREASE« af 1.hf'ere.
Fællesarrangement med duoen »TOTAL PETROLIUM«.
Skolen fylder 60 år. Stor fødselsdagsfest med middag, lancier og orkesteret »Johnny and the Moondogs«.
1.hf'piger deltager i basketstævne på Øregaard Gymnasium.
1.hf, 2.hf og 3.g'drenge deltager i basketturnering i Skovlunde.
2.hf og 3.g'piger deltager i basketstævne på Kildegaard Gymnasium.
KUL, KOKS og KULTUR arrangerer nissesjov og julehygge.
Juleafslutning med julehygge i klasserne og lærerunderholdning.

1989:

JANUAR: 3.xyf på matematik og fysikekskursion i Ålbæk, Skagen.
3.xyk i erhvervspraktik på bl.a. Kemisk Laboratorium, Novo, DK-Teknik, DTH og Symbion.
Skolen er vært ved regionsstævne i Volleyball for drenge og piger.

FEBRUAR: 2.pq på studietur til Øst- og Vestberlin.
3.a ser filmen »The last Temptation of Christ«.
3.b i Gladsaxe Teater, ser Tjekhovs »Onkel Vanja«.
Specialeuge for 2.hf.
Oplysningsmøde for kommende HF-elever.
Karnevalsfest på skolen.
Tyskekskursion for interesserede, ser Grips Theaters Rock-musical: »Linie Eins«.

MARTS: 3.xyk på biologiekskursion.
»GS-OPEN«, intern badmintonturnering for elever og lærere.
3.a til jødisk gudtjeneste i Krystalgade.
Traditionen tro afholdes fest for »gamle« elever.
2.pq engelsk tilvalg, ser Vietnamfilmen »Dear America«.
Pædagogisk week-end for lærerne, Skodsborg.
Tilvalgsorientering.
Elever fra 3.xy på ekskursion til RUC.
Den interne Basketturnering, GS ALL-stars begynder.

- APRIL:
- 1.q ekskursion til Skodsborg Vigør-center.
 - 2.q besøg med foredrag i tibetansk/dansk buddistkloster.
 - 1.knqrp og 2.qp ekskursion til Det danske Filmværksted og Filminstituttet, ser Trauffaut-filmen »Kvinden overfor«.
 - Terminsprøver.
 - 3.abxy på studietur til Øst- og Vestberlin.
 - 2.hf tilvalg idræt på ekskursion til Gymnastikteoretisk Institut, August Krogh.
 - Fællesarrangement med journalisten og forfatteren Leif David-sen.
 - Skolen deltager i HELLERUP-BANKCUP håndboldstævne.
 - Elevfest på skolen.
 - KUL, KOKS og KULTUR-aften med forskellig elevunderholdning.
- MAJ:
- 2.hf'ere og 3.g'ere fejrer sidste skoledag med morgenbord, rundbold, underholdning mv.
 - Eksamen for alle elever.
- JUNI:
- Studenter og HF-afslutningsfest med lærere.
 - Translokation — dimission af studenter og HF'ere.



Sidste skoledag!



Koncentreret sminkning til Grease



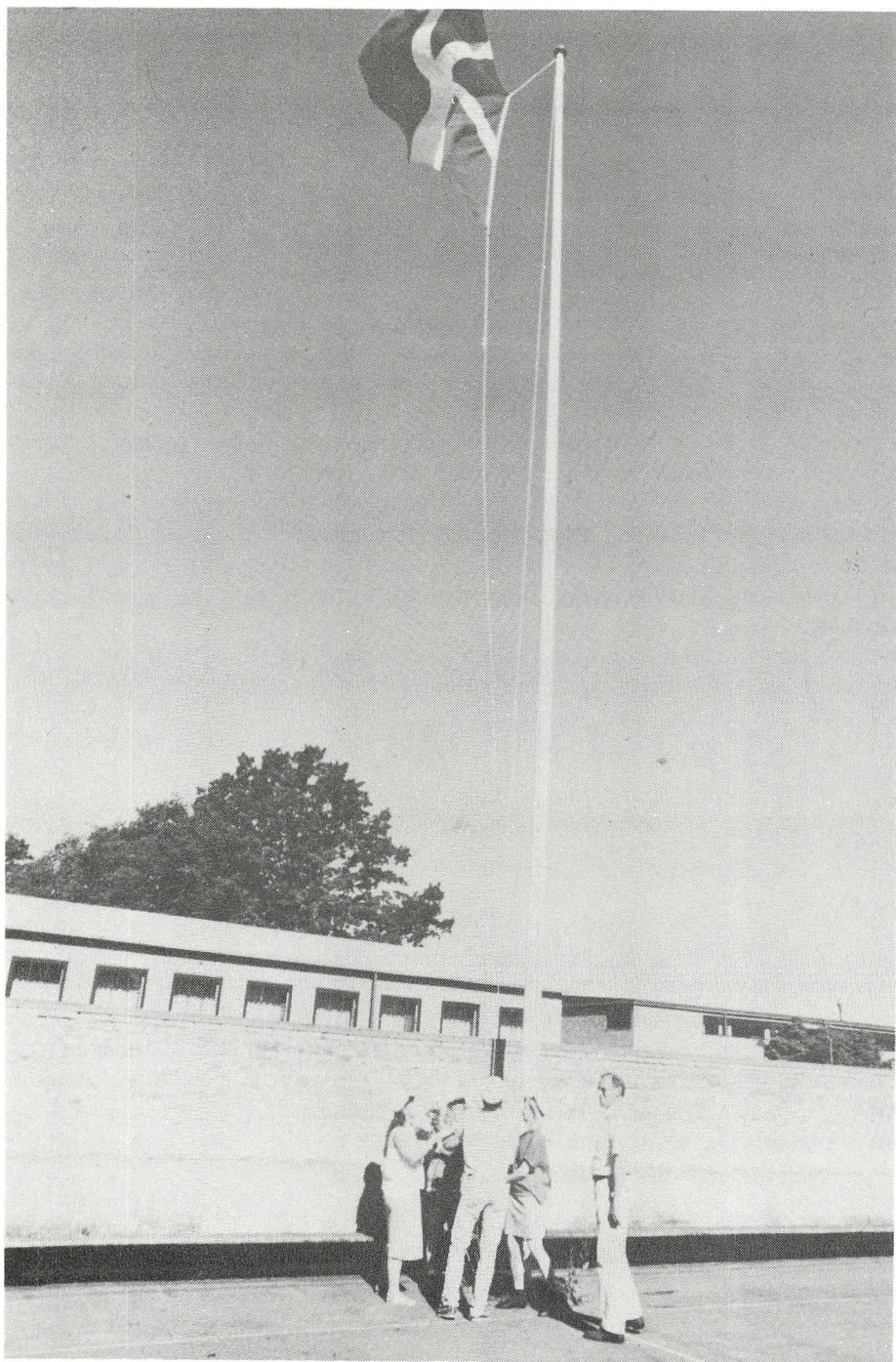
Karnevalsfest



Endelig færdig!



Afslutningsfesten



Flaget hejses for den første student og HF'er.

BERLINTUR FOR 1.HF'erne 1988

For første gang nogensinde har første HF fået bevilling på en studietur, og hvad var mere nærliggende end en tur til Berlin.

Den officielle grund til turen var et indblik i det tyske sprog og historie. Den mere uofficielle grund var at styrke sammenholdet mellem elever og lærere.

Den 7.november gik turen så afsted i to kæmpe busser. Ca. 15 timer efter blev Vest-Berlin invaderet af 105 HF-elever og 8 lærere fra Gentofte HF (GHF).

Vi var selvfølgelig så naive at tro at vi skulle slappe af da vi endelig kom til hotellet, men vore lærere: Henrik, Ove, Stig, Lone, Pia, Marianne, Leif og Anne havde hjemmefra planlagt et fast program som så vidt som muligt skulle overholdes. (Aftentimerne og nattetimerne måtte vi selv råde over bare vi kunne holde os vågne på rundturene).

Den første dag blev vi sendt på sightseeing i Berlins forskellige bydele. Det første mål var bydelen Kreuzberg (Europas 2. største Tyrkiske by).

Derefter gik turen op langs muren til checkpoint-charlie museet. Da vi havde været der et par timer og havde dannet os et indtryk af de problemer muren havde forvoldt, tog vi ind til centrum. Her så vi en af Europas mest levende byer. Det store Europacenter, den sønderbombede kirke og alle de smarte butikker.

Den officielle grund til turen kom virkelig på prøve da vi skulle besøge Rigsdagen. Her havde vi en tysk rundviser, (der nægtede at tale engelsk) som fortalte os om Tysklands samling og om 2. verdenskrig.

Det var vældigt underholdende, men måske noget overvældende da det hele foregik på tysk.

En dag til Øst-Berlin

Der var planlagt en bustur til Øst-berlin. Vi drog afsted i to omgange, da vi var så mange.

Turen gik først ud til Potsdam Sanssouci, et område hvor slotte fra 1700-tallet stod uberørte. Heldigvis havde de undgået krigens bombardementer, og vi fik lov til at se indvendige kunstværker i slottet. (meeget smukt).

En frokostmiddag i provinsbyen Potsdam fik vi også, og man undrede sig over blandingen af de yndige bygninger og de ringe levevilkår som øst-tyskerne har. Vi rundede dagen af i Øst-Berlin, hvor vi shoppede og nogen tog turen op i Rund-Funk.

Øst-Berlin var ikke så skummelt som vi troede.

Vest-Berlin by night er en oplevelse værd, og alt i alt havde vi det virkelig skægt og fedt sammen på tværs af klasserne.

Ugen efter vi kom hjem, gik med at snakke om hvad vi havde fået ud af turen. Ud fra snakken, der gik rundt på skolen, kunne man forstå at alle havde haft en sjov, spændende og lærerig tur, som vi håber vil blive gentaget næste år.



1. HF'ere ved muren

Ifølge mange kloge mænd og kvinder er den bedste vej mod visdom og indsigt, at REJSE, SE og OPLEVE. Med denne »Tese« i baghovedet blev vi — efter en kort og ensidig debat — enige om at drage til Berling engang i foråret '89.

Selvom arrangementet fra starten så ud til at være meget populært, oplevede vi det sørgelige, da rejsen nærmede sig, at ca. halvdelen faldt fra af bl.a på grund af økonomiske årsager. Så da vi — en kold torsdagaften i slutningen af februar — tog af sted fra København med kurs mod Berlin, var vi kun 17 elever og to lærere — Simon og Else —, som begge i allerhøjeste grad var med til at gøre turen uforglemmelig.

Efter en lang men herlig nat med meget lidt søvn, vågnede vi ved tyske stemmer. Og så sandt som solen stiger i øst, var vi i Øst-Berlin, hvor vi skulle tilbringe formiddagen og den første del af eftermiddagen.

Nu er 8-9 timer ikke nok til at danne et nogenlunde objektivt indtryk eller billede af en storby som Øst-Berlin. Men jeg tror, at de fleste af os nåede at revidere de fordomme, vi havde med i kufferten.

Hvis jeg skulle karakterisere Øst-Berlin efter mit korte besøg, og i få ord, må det blive følgende. En by hvis arkitektur bærer et kraftigt præg af en radikal modernisme, som møder en stærk og næsten sjov kontrast i de gader, som overlevede den anden verdenskrig og blev bygget i en mere neo-klassicismisk stil. Nogle hyggelige værtshuse, en masse butikker og indkøbscentre, liv på gaderne, små grimme og søde biler samt den mest hæslige småborgerlige mode inden for møbler og tøj jeg længe har set. Men, hvor sjovt og åndsvagt det må lyde, så var det den renlighed, som — med undtagelse af luften — herskede i byens centrum, som imponerede mig mest. Byen virkede nærmest steril i forhold til København og Vest-Berlin, hvor snavs trives, og du kan efterlade et cigaretskod på gaden uden at få dårlig samvittighed.

Ak ja, Vest-Berlin. Hvordan beskriver man to dage i en by, hvor alting sker med en fart, du slet ikke er vant til.

Om dagen drønedes vi rundt for at se en masse forskellige museer og monumenter, som alle fortalte noget om krigens rædsler eller den mur der deler byen i to. En utrolig vestlig storby hvor der midt i et kompleks af shoppingcentre står en halvbombarderet kirke, som ikke aner, om den er endnu et monument fra krigen eller om den skal forsøge at bibeholde sin gamle rolle som guds hus.

Og så nætterne. Berlins natteliv er ganske enkelt skræddersyet til festglade mennesker. Tyrkiske, græske og italienske restauranter. Disco, soul og latin-amerikansk musik. Vin, fadøl, drinks og bitter. Ja, — alt hvad »hjerter« kan begære, og pungen bære.

Men tilbage til udgangspunktet. For det var jo visdom vi søgte, hvilket ikke altid er lige nemt, og det fik en stakkels ung 2.hf'er lov til at erfare. Efter at have boet i 2 dage tæt på den berømte mur spurgte hun adskillige mennesker, adskillige gange, hvad der dog skete med de vest-tyskere, som flygtede til Øst-Berlin. Hun fik aldrig noget svar men, som en klog, ung, langhåret »mand« sagde for ca. 2000

år siden:

»I skal høre og høre og dog intet fatte,
I skal se og se og dog intet øjne.« (Matt. 13, 14)

Til trods for dette havde hun og alle vi andre en vidunderlig tid i Øst- og Vest-Berlin.

Birgir, 2.p.



3.G'ernes TUR TIL BERLIN APRIL '89

3.G'ernes TUR TIL BERLIN APRIL '89

Vores historielærer Henrik Cornelius havde i et stykke tid talt om, at der ville blive arrangeret en ekstraordinær studietur til Berlin.

Vi havde jo allerede været henholdsvis i Leningrad, Alsace-Lorraine og Prag i 2.g. Men det sidste hold 3.g'ere skulle åbenbart forkæles lidt, så den 19. april kørte vi fra skolen i en lækker dobbeltdækkerbus. Der var lidt panik ved afrejsen, da der var én, der havde glemt sit pas. Hun besluttede sig dog for at tage med alligevel og prøve at komme ind over de forskellige grænser. Det gav heller ingen problemer ved grænsen til Vesttyskland, men hun fik ikke lov til at komme ind i Østtyskland. Hun gjorde det eneste, man kan gøre i en sådan situation: Tomle til Hamborg, få lavet et nyt pas på den danske ambassade her og tomle til Vest-Berlin. Hun var her én dag efter os andre.

Vores hotel lå i et lidt snusket kvarter; der lå adskillige sex-klubber lige i nærheden. Det siges, at en af drengene på et sent tidspunkt fandt ud af, at en af de prostituerede var transvestit. Men ifølge Henrik C. var hotellet ideelt, fordi receptionisten var komplet ligeglad med, at vi larmede. Og det er jo rart at slippe for at gå rundt til alle værelserne flere gange om dagen og tysse på folk. Så lærerne (ud over Henrik var det Else, Ove, Simon og bibliotekar-Jette) kunne sove lidt længere om morgenen.

Dagene gik med utallige museumsbesøg (gab) og aftenerne gik med restaurations-, klub- og diskoteksbesøg. Vi fik også lidt tid til at slentre rundt på egen hånd, så der blev købt rigeligt med plader, souvenirs osv.

Om lørdagen (vi tog afsted onsdag) var der arrangeret en tur til Øst-Berlin. Vi tog undergrundsbanen derover og gik igennem grænseovergangen ved stationen Friedrichstrasse. Det regnede ret kraftigt, så efter at have vadet rundt i byen et godt stykke tid var vi mildt sagt lidt våde. Vi så et par museer og spiste frokost på en fin restaurant. Vi var glade for at komme hjem til hotellet i Vest-Berlin og få vredet tøjet.

Jeg har forresten helt glemt at fortælle, at der går en mur igennem Berlin, men det vidste I jo også godt, ikke? Den så vi også.

Vi tog hjem søndag morgen, så et par videofilm i bussen på vejen, og var hjemme sent søndag aften. Der var naturligvis almindelig skolegang mandag.

Nu sidder vi tilbage med det evige minde om den sidste store begivenhed, der i lighed med bosættelsen og skolekomedien samlede 3.g'erne. Med vemod i sindet overlader vi denne prægtige bygning til hf'ere, pfu'ere, gsk'ere, xwq'ere og alle de andre. Vær god ved »GS«, den har tjent os godt.

Kim Churchill Leland, 3.xk

MORGENSAMLING

Morgensamlingerne er et væsentligt indslag i skolens dagligdag. De finder sted i spisesalen i det lange frikvarter kl. 0935 tirsdag og fredag.

Samlingerne har to formål — dels til kommunikation mellem elever - lærere og administration — dels til underholdning.

Indkaldelse til møder, besked om sportsarrangementer, annoncering af festligheder m.m. kan her få et ekstra ord med på vejen.

Underholdningen går på skift mellem klasserne; lærerne deltager også gerne; og vi har været vidne til alt lige fra skønsang til (van)vittige sketches.

Og så er der ugens vittighed!

EB



Morgenunderholdning i topklasse!

IDRÆT PÅ GHF

Som sædvanlig har skolen deltaget i de forskellige stævner og turneringer som gymnasieskolernes idrætslærerforening arrangerer. Vi har således i skoleårets forløb deltaget i atletik, badminton, håndbold, basketball samt volleyball arrangementer.

Indsatsen har alle steder været god og resultaterne fornemme, når vi tager skolens relativt lave elevantal i betragtning. Traditionen tro havde vi også to hold med i den lokale håndboldturnering — Hellerup Bank Cup. I år lykkedes det endeligt for de briljant spillende piger at vinde turneringen, efter at de har været i finalen de sidste tre år. Sejren blev på overbevisende 3 - 0 over Aurehøj Gymnasium.

De to store interne turneringer på skolen — GS Open i badminton, og GS All-Start i basketball — havde lidt færre deltagere end de foregående år — men til gengæld var kvaliteten højnet.

Især i badminton, hvor det tydeligt viste sig at flere og flere elever spiller badminton i fritiden (og fritimerne). Mange af kampene var meget seværdige og det må nok erkendes at det bliver sværere og sværere for skolens lærere at gøre sig gældende i turneringen.

I basket turneringen lykkedes det et kombineret 2. HF og gl. elevhold at slå turneringens velspillende storfavoritter i en dramatisk finale. Det blev således heller ikke til lærer-sejr i den turnering!

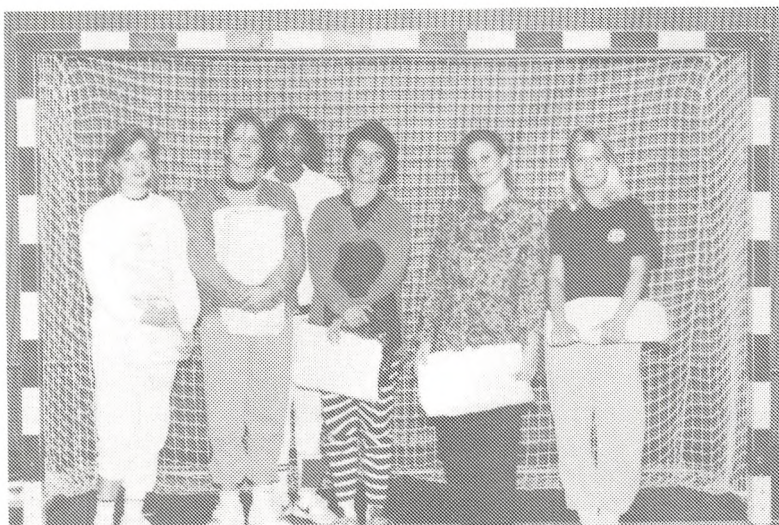
Ud over turneringerne har der været mulighed for at anvende skolens faciliteter til frivillig idræt og motion. Og en del af eleverne har benyttet tilbudet og deltaget i volleyball, basketball og badminton efter skoletid.

HC

Vinder

RÆKKE 4

GENTOFTE GYMNASIUM



Hellerup Idræts Klub

Hellerup Bank

HELLERUP BANK CUP 1989



FESTVÆRN

Ja, alle fester laves af eleverne og kun elever. Disse elever sidder i et FESTVÆRN, hvor der er ca. 15-18 elever repræsenteret, gerne flere! Ca. 1 måned før en fest samles disse festlige mennesker til et, ja gæt selv, et FESTVÆRNSmøde. Her finder man ud af, hvad der skal købes ind, arbejdsfordeling for de praktiske ting osv. Til selve festen sørger FESTVÆRNET for barpasning, indgang og oprydning. Til festerne er der altid et par lærere, der er med til at lukke festen.

Det har sine fordele at være med i FESTVÆRNET. Hyggeligt samvær og gratis entre. Der afholdes ca. 6-7 fester om året, deriblandt en årsfest på skolens fødselsdag i december og et karneval.

Det er meget vigtigt at komme til FESTVÆRNSmøderne, da det er et stort ansvar at have hvilende på ens maskuline skuldre at alt skal fungere! Det er meget skægt og sjovt at være med i alt dette, man kommer i træning med at holde fester hjemme i den etværelses. Vi håber der er MANGE der melder sig til FESTVÆRNSarbejdet. Vi ses!

Mange festlige hilsner
FESTVÆRNET

ELEVRÅDET PÅ GHF 88-89

Elevrådet på Gentofte HF har i det forløbne år ikke fungeret i nogen speciel fast ramme. Vi eksisterer uden faste vedtægter og mødes, når der er sager, vi skal tage stilling til. Fra hver klasse vælges en repræsentant og en suppleant. Elevrådsmøderne er åbne, og holdes som regel i spisefrikvarteret.

Jeg synes, at det fremtidige elevråd på Gentofte HF stadigvæk skal være et åbent elevråd, hvor alle der har lyst til at være med kan komme og deltage. Det er vigtigt at have et velfungerende og effektivt elevråd, som kan repræsentere skolens elever og varetage deres interesser. Det er elevrådet, som modtager informationer og post fra eks. »Operation Dagsværk«, LAK og andre. Det vil sige, at det er elevrådet, der bestemmer hvad skolen skal deltage i eller ej. Derfor er det også vigtigt, at der er repræsentanter fra hver klasse til møderne, og at elevrådet er så bredt som muligt, så de fleste meninger er repræsenteret.

Hvis vores elevråd fungerer godt, er der en chance for at vi bliver taget med på råd i sager, som i høj grad vedrører eleverne, som lærerrådet i dag bestemmer.

Jeg håber meget, at vi får et velfungerende elevråd, og at det bliver sjovt!

Med venlig hilsen
Dorthe Kjerulf-Jensen, 2.R.

SKOLEKOMEDIE

Frække fyre, smarte piger, hurtige replikker og rock'n roll var indholdet i årets skolekomedie. Musicalen GREASE blev opført i starten af december af skolens 1.HF'ere.

Der har før med succes været lavet musicals på Gentofte HF — denne var endnu en i rækken, hvis man skal tro publikum og aktører. Forberedelserne startede tidligt, og vi blev hurtigt enige om, at det skulle være GREASE, der skulle opføres. Arbejdsmæssigt havde vi forregnet os på aktørernes vegne — de samme mennesker skulle stort set være på scenen hele tiden — og de skulle kunne både danse, synge og spille teater. Det betød at de 8-10 hovedrolleindehavere stort set måtte øve hver dag efter skoletid og i slutfasen også i weekenderne — det kunne være svært at kombinere med lektier og erhvervsarbejde — men vi tror/ved at alle deltagere — skuespillere — backstagefolk — pr.-folk osv. synes, at det var sliddet værd!

Teatermæssigt var det en god forestilling og socialt var det lidt af et kup — elever, der dårligt kendte hinandens navne, var lige pludselig sammen om et fælles projekt med en masse fra egne og andre klasser — og genertheden var man nødt til at glemme, hvis man skulle spille sin rolle tilfredsstillende. Der var nu også den del, der erfarede rigtigheden af indledningen i sangen »Summernights« fra »Grease« — »met a girl crazy for me« — met a boy, cute as can be«.....

Så derfor kære nye 1.HF'ere — håber vi, at du straks vil melde dig til næste års skolekomedie!

Pia Gars & Jette Strand

The Dynamic Duo



Grease

BIBLIOTEK

Biblioteket er åbent for skolens elever og lærere hver dag i undervisningstiden. Bibliotekaren er til stede fra 8.30-13.30 tre gange om ugen og vil være behjælpelig med informations-/litteratursøgning i forbindelse med større opgaver og projekter — og selvfølgelig også i forbindelse med den daglige undervisning. Biblioteket består af leksika og håndbøger fortrinsvis til benyttelse på stedet — og af faglitteratur, der kan hjemlånes i op til en måned. Endvidere findes der en masse spændende tidsskrifter af både videnskabelig og mere populær karakter. Man kan naturligvis også kikke ind »bare« for at læse dagens avis.

Jette Strand Jørgensen
Bibliotekar

SPISESALSUDVALGET

I midten af forårssemesteret-89 blev de 2-årige HF'ere og enkeltfagskursisterne enige om, at nedsætte et såkaldt spisesalsudvalg, som på en eller anden måde skulle finde ud af en bedre og mere hensigtsmæssig anvendelse af spisesalen. Forslagene var desværre få fra de enkelte elever, så det endte med, at udvalget selv kom med nogle foreløbige løsningsmuligheder:

- Dæmpning af musik- og støjniveau.
- Maling af lokalet.
- Søjlerne beklædt med hessian eller lignende til brug som opslagstavler.
- Aflåste montrer til eleverbejder (formning/foto).
- Flytbare blomsterkasser.
- Udluftningsanlæg m.h.t. rygere/ikke rygere.
- Affaldsspande + oprydningsturnus.
- Plakatabonnement.

I alt dette så vi rimelige forbedringer, så alle kunne have lyst til at benytte spisesalen noget mere.

Målet med spisesalsudvalget var også at skabe en bedre kontakt og kommunikation mellem enkeltfag — og 2'årigt HF, når vi nu skulle være på samme sted.

Med venlig hilsen
Søren, 2.k
Christina og Christian, 2.q
Dorthe, 2.r
Ea, 2.n

SKOLENS FØDSELSDAGSFEST

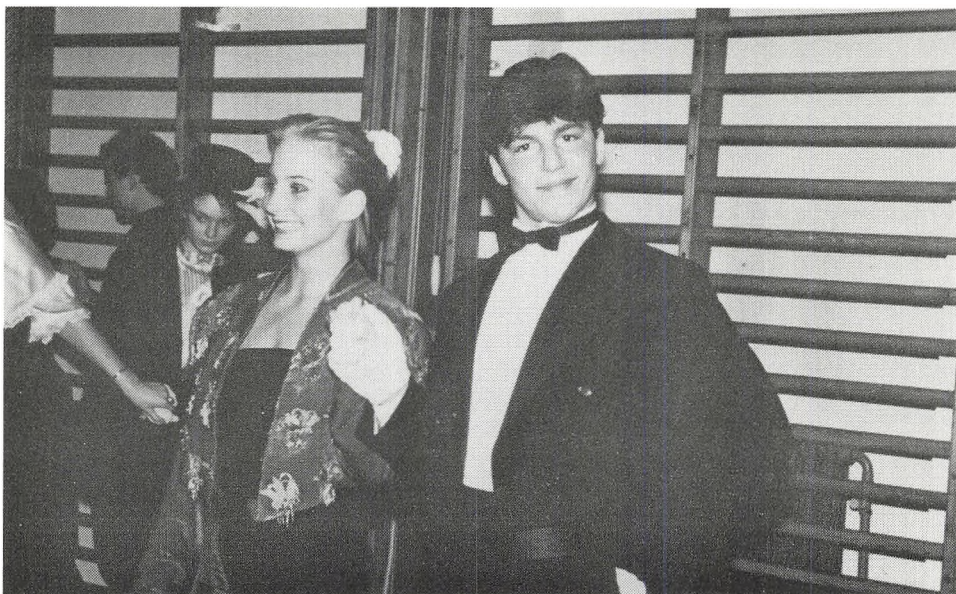
Den 6. december 1928 blev Gentofte Statsskole officielt indviet. For en snes år siden blev vi udvidet med HF kursus, og for nogle år siden blev vi til amts-gymnasium — vi har dog trøstigt regnet vores alder fra 1928. I 1988 kunne vi altså holde 60-års fødselsdag. Med et stænk af vemod, fordi det var den sidste for vores gymnasieafdeling. Og med glæde, fordi der er liv og vækst i HF-kurset.

Vi valgte at gøre lidet ud af den officielle side af festen. Men indadtil var der fuld fart på. Traditionen tro samledes lærere og elever hver for sig til stor middag. Bagefter var der dans i tre sale med flere stilarter repræsenteret — bl.a. den gennem mange år indarbejdede lancier, som indøves i idrætstimerne. Festlig påklædning — også den i mange stilarter — præger en sådan aften.

Næsten alle nuværende elever og lærere var mødt op, og dejlig mange af de gamle var med. En solid jubelfest!

— Og i december 1989 fejrer vi skolens 61-årsdag.....

Poul Milthers



Det kalder man stil!

KUL KOX & KULTUR

Kul Kox og Kultur er en 2-3 aftener om året, hvor eleverne har mulighed for at fremvise deres mere kreative udfoldelser, for et større publikum bestående af elever på skolen og deres medbragte venner og bekendte.

Arrangementerne er åbne for alle og der kræves ingen entre.

Indslagene er i løbet af aftenen meget varierede, således bydes der både på Lyd/dias, sketches, musik, bands, dans, etc. etc. Blandt de mere bizarre indslag inden for de sidste par år kan nævnes: dværgkastning, mørketeater, mooning, kondom-rap, spanking-show, mavedans m.m.m.

Der sættes ingen krav til professionalismisme eller kvalitet i indslagene, dog kræves det, at en af de medvirkende skal gå på skolen.

Aftenerne har også lagt navn til det udvalg der arrangerer dem, i daglig tale kaldet Kul & Kox. Dette udvalg mødes 2-3 gange om måneden, hvor de bl.a. planlægger aftenerne og arrangerer reklamespots.

På selve aftenen står de for den mere praktiske side af sagen: baren, scenearbejde, oprydning o.s.v. Det hele sker dog under højt humør og indtagelse af både det ene og det andet.

Alle der går på skolen kan blive medlemmer af udvalget, det kræver blot at man kommer når der på morgensamlingerne bliver indkaldt til møde.

Kul Kox & Kultur er ikke gymnasiefester, og prøver heller ikke på at være det, men de er dog et kraftigt og seriøst supplement til disse.

Laura (Kul & Kox) G.S: 89

FÆLLESTIMER

Spredt rundt på året har vi foredrag og forskellig optræden, hvorved skolen får mulighed for at give eleverne indblik i andre facetter af tilværelsen end den skemaopdelte undervisning giver. Sidste skoleår havde vi fem sådanne fællesarrangementer.

Vi havde besøg af musikmennesket Peter Bastian, der på utrolig medrivende vis førte os ind i musikens verden. På skolens fødselsdag i december måned blev vi underholdt af Totalpetroleum, der var fyldt med humor og gags. Tidligt på året kom repræsentanter for LAK — Landsorganisationen Af Kursusstuderende — og underrettede eleverne om, hvad deres mål er, og hvad deres arbejde består i. Senere havde vi besøg af repræsentanter for Operation Dagsværk, der fortalte om begrundelsen for valget af dette års støtteprojekt. — Sidst har så Leif Davidsen været på skolen for at fortælle om Sovjetunionen og Perestrojka. Med sit mangeårige kendskab til Sovjet kunne han give et billede af dette land, der nok overraskede de fleste.

MR/Fællesudvalget



Totalpetroleum.

MEDIEFAG — NYT TILVALGSFAG PÅ GENTOFTE HF

1989-90 starter et forsøg med mediefag på Gentofte HF. Det er hensigten, at man i dette fag skal beskæftige sig med medier både teoretisk og praktisk.

Det vil sige, at man her har chancen for at få øget sin viden om TV, radio og aviser dels gennem teoretisk undervisning og dels gennem praktisk erfaring, idet det er meningen, at de studerende selv skal producere video, lydband og aviser.

Mediefaget er etableret bl.a. for at skabe en basis, hvis man ønsker at uddanne sig videre inden for de nye kommunikationsuddannelser på de højere læreanstalter. Men det er også et tilbud for dem, der bare er vilde med at udtrykke sig på skrift, i lyd eller med billeder.

Else Lützhøft

PÆDAGOGISK WEEK END FOR LÆRERNE

I forbindelse med, at GS blev et HF kursus, besluttede lærerne at bruge en stor del af årets efteruddannelseskonto på et fælles kursus for alle lærerne med temaet: »Hvilke krav stilles der til HF-kurset — og dermed til os?«

Det blev til 3 meget spændende og intensive dage.

Vi startede med 'input' udefra, hvor professor Ole Thyssen holdt oplæg om »Hvad er karakteristisk for unge i vor tid«. Dernæst berettede lektor Inge Heise om erfaringer med og teorier om »Unge forhold til indlæringsprocessen«. Den sidste synsvinkel udefra præsenterede »Erhvervslivets forventninger til unge med HF-eksamen« ved Hans Glendrup, Dansk Arbejdsgiverforening.

Efter denne koncentrerede opladning havde vi nogle inspirerende gruppearbejder, hvor vi fik endevendt mange af de pædagogiske situationer, vi går og tumler med og i til daglig.

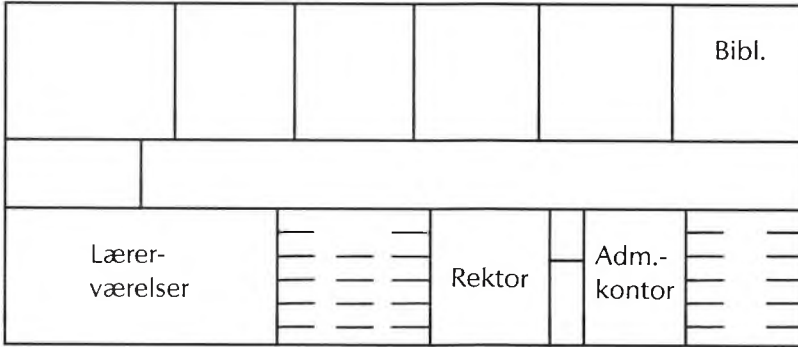
Det hele mandede ud i et plenum, hvor vi opstillede en »Handlingsplan for Gentofte HF-kursus«, som vi for alvor går i gang med ved det nye skoleårs start.

Nogle af planerne handler om at genoptage det tværfaglige samarbejde, vi tidligere har haft så gode erfaringer med, både på HF og i gymnasiet. Desuden vil vi bruge mere tid på at samarbejde om de enkelte klasser, så vi på den måde kan være med til at skabe et godt arbejdsklima og uddannelsesforløb for eleverne.

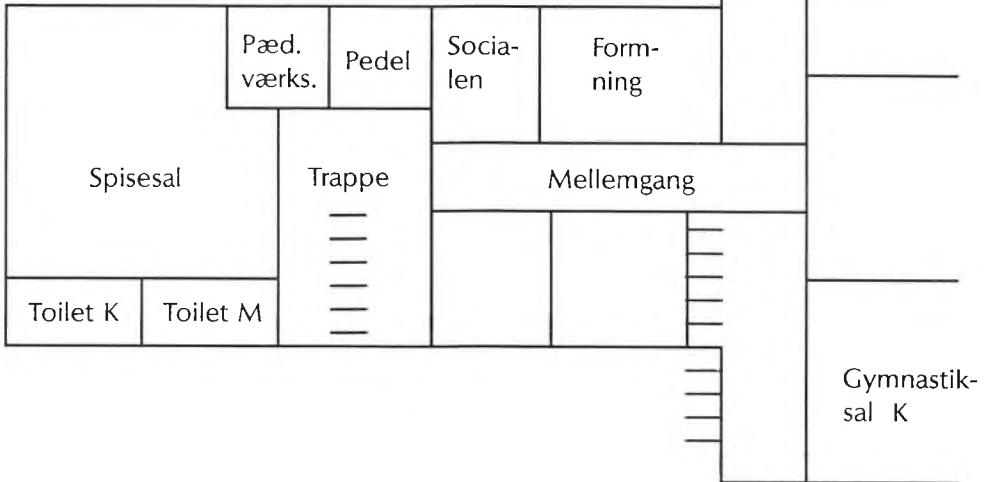
Elsebeth Sanden

OVERSIGT OVER LOKALER

STUEETAGE



KÆLDER



2. SAL

23	Kemi 22	Datalære 21	Musik 20										
24 Fysik-lokaler													
25	<table border="1"> <tr><td>—</td><td>—</td></tr> <tr><td>—</td><td>—</td></tr> <tr><td>—</td><td>—</td></tr> <tr><td>—</td><td>—</td></tr> <tr><td>—</td><td>—</td></tr> </table>	—	—	—	—	—	—	—	—	—	—	18	Biologi 19
—	—												
—	—												
—	—												
—	—												
—	—												

1. SAL

8	9	10	11	12	13																					
	17	16	<table border="1"> <tr><td>—</td><td>—</td></tr> <tr><td>—</td><td>—</td></tr> <tr><td>—</td><td>—</td></tr> <tr><td>—</td><td>—</td></tr> <tr><td>—</td><td>—</td></tr> </table>	—	—	—	—	—	—	—	—	—	—	15	14	<table border="1"> <tr><td>—</td><td>—</td></tr> <tr><td>—</td><td>—</td></tr> <tr><td>—</td><td>—</td></tr> <tr><td>—</td><td>—</td></tr> <tr><td>—</td><td>—</td></tr> </table>	—	—	—	—	—	—	—	—	—	—
—	—																									
—	—																									
—	—																									
—	—																									
—	—																									
—	—																									
—	—																									
—	—																									
—	—																									
—	—																									

FASTE INSTITUTIONER

Lærerråd.

Lærerrådet består af samtlige ansatte lærere og vikarer.

Lærerrådets forretningsudvalg:

Eskil Blauenfeldt

Henrik Cornelius

Inge Dalsgaard

Pia Gars Jensen

Leif Sonntag

Else Lützhøft (suppleant)

Fællesudvalg.

Fællesudvalget er et udvalg bestående af elevrepræsentanter og lærerrepræsentanter.

I 1988/89 bestod udvalget af:

Lærere:

Henrik Cornelius

Povl Milthers

Marianne Ravn

Knud Rosdahl

Anne Bang

Elevråd.

På skolen oprettes normalt ét elevråd. Valget foregår i august måned. Se artikel om elevrådets arbejde.

SKOLEFONDEN

Ved Gentofte HF findes en Skolefond, der gennem bidrag fra forældre og overskud fra forskellige arrangementer varetager en række meget vigtige opgaver, som vi faktisk kun kan løse ved hjælp af Skolefonden, da staten ikke yder tilskud til disse ting, f.eks.

- rejseudgifter til sportsstævner.
- økonomisk støtte til elever, som ellers ville have svært ved at deltage i ekskursioner og studierejser.
- økonomisk hjælp til skolekomedien.
- anskaffelse af musikinstrumenter.
- kunstnerisk udsmykning af skolen.

Gentofte Statsskole havde 3 legater. Lektor Juuls mindelegat, Jens Bonnesens rejselegat og rektor Næstveds legat. Efter skolenævnets, elever og lærerrådets ønske er disse overført til en særlig skolefond.

Disse penge anvendes specielt til støtte for mindrebemidlede elever, der ellers ikke har råd til at deltage i studierejser samt til støtte for elever, som af forskellige grunde får akutte økonomiske problemer.

Ansøgninger om støtte fra Skolefonden stiles til rektor.

GØR GHF TIL EN ENDNU BEDRE SKOLE
STØT SKOLEFONDEN

Postgiro: 3 03 12 17, alle bidrag modtages med glæde!

Pia Gars Jensen
Kasserer

SKOLENS ABC — PRAKTISKE OPLYSNINGER I ALFABETISK ORDEN

ADRESSE- OG TLF.-ÆNDRINGER

Meddeles straks på kontoret.

AFLEVERING AF OPGAVER

Hvis læreren ikke træffes: i lærerens boks ved lærerværelset.

Alt skriftligt arbejde skal afleveres til de fastsatte tidspunkter.

Manglende opgaver indberettes en gang om måneden til administrationen.

ATTESTER, UDLEVERING OG/ELLER UNDERSKRIFT PÅ KONTORET

Befordringsgodtgørelse.

Lægeattester til gymnastik, ved sygdom af længere varighed (4 uger).

Statens Uddannelsesstøtte.

Bekræftelse på skolegang.

Session.

Udskrift af eksamensprotokol.

AUDIOVISUELLE HJÆLPEMIDLER (båndoptager m.v.)

Evt. fejl ved apparater meddeles til OA, med hvem man også aftaler om udlån og opstilling ved specielle arrangementer på skolen.

AUTOMATER

I kælderetagen er opstillet automater med varme og kolde drikke, frugt, yoghurt og mundgodt.

BEFORDRINGSGODTGØRELSE

Alle elever hvis samlede skolevej (frem og tilbage) er mindst 22 km, kan søge om befordringsgodtgørelse.

Ansøgningskema udleveres hos BN.

BIBLIOTEK

Biblioteket findes i stueetagen og er åbent hver dag i undervisningstiden.

Bibliotekar, Jette Strand Jørgensen, er til stede fra 8.30 - 13.30.

DISPENSATIONER

Fritagelse for religion: henv. studievej.

Fritagelse for gymnastik: lægeattest fås hos BN.

Ordblindhed: dispensation fra 13-reglen *kan* gives — dog kun til elever, som i 2.HF har været til en speciel prøve (henv. rektor).

DUPLIKERING

Papir og stencils til sprit-duplikator fås hos faglæreren.

Sprit-duplikator findes i opholdsrummet uden for spisesalen.

Fejl ved maskinen meddeles til BN.

EDB

Datalokalet kan benyttes af elever med »kørekort«, der normalt udleveres, når eleven er fortrolig med brugen af maskiner og programmer.

EKSAMEN:

Om HF-eksamen:

HF er en eksamen og derfor gives der kun eksamenskarakterer. For at bestå eksamenen gælder følgende regler:

— elever optaget før aug. 1989: 13-reglen og gennemsnitskrav på 5,5.

— elever optaget aug. 1989 og derefter: gennemsnitskrav på 6,0.

Uder visse omstændigheder kan HF-studerende tage en eksamen om. Reglerne fremgår af HF-bekendtgørelsen § 11 og af Reeksaminationscirkulæret.

EKSKURSIONER (se også studieture)

Alle ekskursioner af mere end en dags varighed skal forelægges lærerrådet til høring. Der skal foreligge et skriftligt oplæg, hvoraf det fremgår, at det faglige indhold af ekskursionen ligger i klar forlængelse af et givet undervisningsforløb.

EKSTRA-UNDERVISNING

Hvis en elev er syg mere end 3 uger i sammenhæng, kan eleven få nogle timers ekstra undervisning i de fag, eleven føler, det kniber mest med at indhente det stof, som måtte forsømmes p.g.a. sygdommen. — Henvendelse hos rektor.

FERIE OG FRIDAGE

1989

Sommerferie:	mandag den 26. juni til fredag den 11. august.
Efterårsferie:	mandag den 16. oktober til fredag den 20. oktober.
Juleferie:	fredag den 25. december til tirsdag den 2. januar 1990.

1990

Vinterferie:	mandag den 12. februar til fredag den 16. februar.
Påskeferie:	mandag den 9. april til mandag den 16. april.
St. Bededag:	fredag den 11. maj.
Kristi Himmelfartsdag:	torsdag den 24. maj.
Pinseferie:	mandag den 4. juni.
Sommerferie:	mandag den 25. juni til fredag den 10. august.

FORSIKRING

Vi henstiller til jer at sørge for, at I (gennem jeres forældre) er ansvars-, ulykkes- og tyveriforsikrede. Ødelæggelse af skolens inventar (ruder der slås itu, inskriptioner på vægge m.m.) vil medføre erstatningspligt.

FORÆLDREMØDER

I løbet af året afholdes et antal forældremøder:

September: Møde for 1.HF hvor der gives en almindelig orientering om skoleforhold.

December: Åbent hus for 1.HF hvor man har mulighed for at møde de enkelte lærere og drøfte standpunkt.

Februar: Orienteringsmøde for kommende 1.HF-elever.

Februar: Åbent hus for 2.HF.

FRIVILLIGE AKTIVITETER

Tilbud inden for musik, idræt og formning vil blive annonceret på opslagstavlen ved indgangen.

FRITAGELSE FOR UNDERVISNING I RELIGION

Elever/kursister, der tilhører et trossamfund uden for folkekirken, fritages efter anmodning for at deltage i undervisning i religion. Er eleven undergivet forældremyndighed, kan fritagelse kun ske med samtykke af dennes indehaver.

Trossamfund uden for folkekirken er f.eks. Den romersk-katolske Kirke, Det mosaiske Trossamfund og Jehovas Vidner.

Fritagelse bevilges af rektor efter ansøgning senest den 15. august i det skole-/kursusår, hvor undervisningen i faget religion påbegyndes (HF i 2. kursusklasse).

GLEMTE SAGER

Henvendelse pedellen.

HF

Personlig rådgivning: henvendelse studievejleder.

Tilvalg: henvendelse studievejleder.

Speciale: henvendelse kontoret (blanketter, papir, aflevering).

Eksamen, tilmeldelsesblanketter afleveres på kontoret.

HUSAPOTEK

Henvendelse på kontoret.

KONTORTIDER

Betty Neesgaard: (BN) dagl. kl. 8.00-14.00.

Pia Sørensen: (PS) dagl. kl. 9.00-14.00, undtagen mandag.

Pedellen: dagl. kl. 10.00-11.30 og kl. 13.30-16.30.

Socialen: dagl. i spisefrikvarteret.

KRIDT/SVAMPE

Henvendelse pedellen.

LOKALER UDENFOR SKOLETID (gymnastiksal, møder m.v.).

Henvendelse rektor + pedellen.

LÆREBØGER

Ordbøger og lommeregner skal anskaffes, skolen formidler gerne.

Øvrige lærebøger udlånes gratis til alle elever på følgende vilkår:

Bøgerne skal ved modtagelsen forsynes med beskyttelsesbind — helst ufarvet, gennemsigtigt plastbind — og med navn, ligesom skemaet på bindets inderside skal udfyldes.

Den enkelte elev må selv sikre sig, at hun/han modtager et anstændigt eksemplar af alle de bogsæt, der udleveres til klassen, både ved skoleårets start og i årets løb.

Fejl og mangler skal snarest meddeles til boginspektør.

For bøger, der udleveres ved starten af skoleåret, udløber fristen for klager fredag den 26. august. Boginspektør træffes indtil da hver dag i ti-frikvarteret på lærerværelset.

Resten af året vil der være faste ugentlige træffetider (se opslag på kontoret).

For bøger, der forsvinder eller ødelægges, vil skolen kræve erstatning.

MORGENSAMLING

Der afholdes normalt morgensamling 2 gange om ugen i spisesalen i frikvarteret kl. 9.35.

OPSLAGSTAVLER

Hver dag bør du se på dags-dato-tavlen. Her står vigtige oplysninger om undervisningen, S.U. og befordringsgodtgørelse m.m.

ORDBLINDHED

For ordblinde er der mulighed for hjælp — også gennem Ungdomsskolen (for elever under 18 år) og Fortsættelseskursus (for elever over 18 år). Man bedes henvende sig til studievejlederne hurtigst muligt.

PARKERING

Parkeringspladserne umiddelbart foran skolen er forbeholdt skolens personale. Elever kan parkere på de 15 pladser over for skolen, evt. må man benytte Kirketorvet eller omkringliggende gader. Parkering i skolegården er ikke tilladt.

POST

Afhentes på kontoret.

RINGETIDER

8.00 - 8.45
8.50 - 9.35
9.50 - 10.35
10.45 - 11.30
12.00 - 12.45
12.55 - 13.40
13.45 - 14.30
14.35 - 15.20

RYGNING

Der er rygeforbud i alle klasselokaler — samt ved morgensamling. Benyt altid askebægerne.

SKEMAÆNDRINGER OG AKTUELLE OPLYSNINGER

Se dags-dato-tavlen.

SKOLEHÅNDBOG

I lighed med de tidligere år forventes der at udkomme en skolehåndbog med klasseoversigter samt adresser og telefonnumre for alle elever og lærere.

SKOLEREJSER

Studierejser med eksamensrelevant stof og forberedt i timerne. Motiveret og detaljeret studieplan skal godkendes og vedlægges eksamensopgivelserne. Kan foregå i skoletiden, men *alle* klassens elever skal være villige til at deltage. Enkelte legater kan søges. Lærerrådet, rektor og Københavns Amt skal godkende studierejser.

STATENS UDDANNELSESSTØTTE

Alle elever over 18 år kan få statsgaranteret lån. Alle elever over 18 år har mulighed for at få stipendium, hvis forældrenes indkomst ikke er for høj. Nærmere oplysning fås hos stipendieudvalget i begyndelsen af skoleåret.

STUDIEKORT

I får ved skoleårets begyndelse udstedt et studiekort (på flere sprog), der kan bruges som bevis for, at I er elever på GHF.

STUDIEVEJLEDNING

Inge Dalsgaard

Georg Møller

Henrik Cornelius

Træffetider for studievejledere: se opslagstavle.

TELEFON

Box i kælderen. Ved samtaler i skolens ærinde fås telefonpenge på regnskabskontoret.

UDTALELSER

Henvendelse rektor.

STUDIEVEJLEDNING

HF-kurset har tre studievejledere, som også underviser. Hver klasse har sin studievejleder, som kan træffes i sin kontortid. Men der er altid studievejledere på skolen, som man kan henvende sig til, og man kan aftale tid uden for kontortiden.

Studievejlederen har flere funktioner. Som ordet siger, vejleder vi med hensyn til selve HF-studiet f.eks. tilvalg og eksamen, og med uddannelses- og erhvervsvalg efter HF-eksamen: adgangsbetingelser, S.U., arbejdsmarkedet m.m.

Desuden vejleder vi om det at studere: lektielæsning, skriftlige opgaver, eksamen o.s.v. Det gør vi både kollektivt og individuelt, fordi en række vanskeligheder er fælles, andre er forskellige fra person til person.

Eleverne kan også henvende sig til studievejlederen, hvis de ønsker at drøfte mere personlige spørgsmål f.eks. sociale og økonomiske problemer.



Henrik Cornelius



Inge Dalsgaard



Georg Møller

SKOLENS LÆRERE



adjunkt Ove Rimi Andersen
Toldkarlevej 261 — 3400 Hillerød
OA tysk, fransk



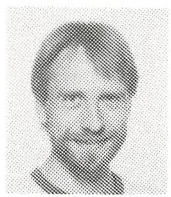
adjunkt Anne Bang
Solbjerg Have 21. 203 — 2000 Frederiksberg
AB engelsk, psykologi



lektor Eskil Blauenfeldt
Svanemøllevej 1 — 2100 København Ø
EB matematik



lektor Marianne Christiansen
Engbovej 26 C — 2610 Rødovre
MC engelsk, idræt



adjunkt Henrik Cornelius
Gentoftegade 41, 1. th. — 2820 Gentofte
HC historie, idræt



adjunkt Kirsten Cornelius
Strandvejen 322 — 2930 Klampenborg
CO historie, idræt



lektor Inge Dalsgaard
Odrupvej 132 B, st. th. — 2920 Charlottenlund
ID dansk, engelsk



lektor Jens Damgaard
Jægervang 22 — 3460 Birkerød
DA matematik, kemi, fysik



lektor Annette Fugmann
Kielshøj 132 — 3520 Farum
AF geografi, engelsk



Lone Häckert
Julius Thomsensgade 12, III — 1632 Kbh. V
HÄ tysk



lektor Vibeke Jansson
Bastkær 3, 2765 Smørum
VJ biologi



lektor Per Dal Jensen
Plantagevej 42 — 2820 Gentofte
DJ fysik, kemi



lektor Allyn Lund
Ved renden 29 — 2860 Søborg
AL dansk, religion



adjunkt Anne Lyngdorf
Fuglegårdsvej 50 — 2820 Gentofte
LY matematik, datalogi



lektor Else Lützhøft
Christiansholmsvej 2 A — 2930 Klampenborg
EL dansk, film



lektor Kurt Madsen
Engbovej 26 C — 2610 Rødovre
KM matematik, fysik



adjunkt Povl Milthers
Håbets Allé 61 — 27 Brønshøj
PM dansk, religion



lektor Georg Møller
Lerholmen 1 — 2750 Ballerup
GM biologi, geografi



adjunkt Bo Pepke
Gl. Kalkbrænderivej 16 st. tv. — 2100 Ø
BP formning



adjunkt Marianne Ravn
Højgårdsallé 20 — 2880 Bagsværd
MR engelsk, fransk



rektor Knud Rosdahl
Skovmose Allé 60 — 3500 Værløse
RO historie, idræt



adjunkt Elsebeth Dybro Sanden
Søtoften 10 — 2820 Gentofte
ES dansk, geografi



adjunkt Leif Sonntag
Højgårdsalle 20 — 2880 Bagsværd
LS idræt, matematik



cand.mag. Stig F. Sørensen
Blåbærhaven 7, 1. th. — 2980 Kokkedal
SS samfundsfag

TEKNISK-ADMINISTRATIVT PERSONALE



Skolesekretær Pia Sørensen, PS



pedel Aage Olesen



skolesekretær Betty Neesgaard, BN



pedelmedhjælper Jørgen Sørensen



bibliotekar Jette Strand Jørgensen, JØ

Administration:

lektor Eskil Blauenfeldt
adjunkt Anne Lyngdorf

Boginspektion:

adjunkt Anne Lyngdorf

Bibliotek:

bibliotekar Jette Strand Jørgensen
adjunkt Elsebeth Sanden

Skemalægning:

lektor Per Dal Jensen
adjunkt Anne Lyngdorf

Tilsyn med samlingen i fysik og kemi:

lektor Per Dal Jensen
lektor Jens Damgaard

Tilsyn med samlingen i biologi og geografi:

lektor Vibeke Jansson

Tilsyn med EDB-udstyr og datavejledning:

adjunkt Anne Lyngdorf

Tilsyn med AV-midler:

adjunkt Ove Rimi Andersen

STUDENTER OG HF-ELEVER SOMMEREN 1989

2.p

Gina Bracher
 Camilla Storr Christensen
 Janni Christensen
 Simom Cock-Clausen
 Christine Falmer-Nielsen
 Suzanne Frahm
 Peter Fugl
 Karin Wessel Hansen
 Lars Hansen
 Stine Hein
 Betina Heedahl
 Birgir Thor Møller
 Christian Muhle
 Lise Sevelius Nielsen
 Lise-Lotte Outzen
 Ida Zeeberg Pedersen
 Nanna Sloth
 Anne Lise Sørensen
 Martin Teisen
 Ulla S. Witten

2. q

Anne Marie Bruhn
 Trine Hommel
 Hanne Hørslykke-Jensen
 Malene Munch-steensg. J.
 Ann-Christina Johansen
 Jesper Jørgensen
 Lisbet Mensa-Annan
 Gitte H. Mogensen
 Jan Mølholm
 Ole Nissen
 Dennis Skov Petersen
 Dorte Sjølin
 Kerstin Skovgaard
 Anne Fenger Sørensen
 Kasper Stærk Sørensen
 Lone Vest

3.a

N Rosemarie Albrecht
 Mette Dehn Kristensen
 Pernille Neergaard
 Kathrine Westh
 S Helen Bang
 Rikke Bender
 Lise Edlefsen
 Mikkel Geertz-Hansen
 Vibeke Grzymala-Lubanski
 Marie Hammershøy
 Rasmus Heilmann
 Marie Ulfeldt Husum
 Asger Leth
 Mette Schmidt Olsen
 Gitte Rosholm
 Sidsel Risted Staun

3.b

N Birgit Agerbæk
 Christina Bech
 Martin Bochineck
 Britta Eger
 Nanna Finsen
 Sannie Jacobsen
 Anne Jarlholm
 Signe Strecker
 S Christine Bjerregaard
 Morten Ellum
 Claus Kjær
 Mikkel Morris
 Aske Munck
 Janne Mønsted
 Katja Nyborg
 Henrik Nørgaard
 Anders Olrik
 Philip Sårde
 Kirstine Vinderskov
 Jakob Weis
 Charlotte Wildschjøtz

3.x

- F Nicolaj Ottsen
Mikkel Pedersbæk
- N Peter Mikael Hansen
Anna Lindgren
Daysy Lykkeberg
Henriette Mørkholm
- S Anne Balslev
Claus Johansen
Katja Levin
Ulrik Lund-Sørensen
- K Ann Britt Donovan
Mette Grønvald
Michael Hansen
Sofie Helsted
Kim Leland
Morten Lynge Madsen
Tomas Klinke Pedersen
Keld Sørensen

3.y

- F Michael Bastgaard
Sanne Bornholdt
Ånand Engbæk
Ulla Ernst
Hanne Jacobsen
Tanya Jones
- N Hanne Berg Petersen
- S Nanna Boisen
Jens Godtfredsen
Jesper Mark
Mark Møller
Morten Raahauge
Berit Sparresø
Martin Vitten
- K Christina Anderson
Maria Blauenfeldt
Susanne Dal Jensen
Rikke Gleerup Ovesen
Kia Starmer

TIMEPLAN FOR 2-ÅRIGE HF-KURSER

	Ugentlige timer			
	1. sem.	2. sem.	3. sem.	4. sem.
<i>Fællesfag</i>				
Religion	0	0	3	3
Dansk	3	3	4	4
Engelsk	4	3	4	4
Tysk	3	3	0	0
Historie	3	3	3	3
Samfundsfag	2	2	0	0
Geografi	3	2	0	0
Biologi	3	2	0	0
Matematik	5	5	0	0
Musik/formning/film	2	2	0	0
Idræt	2	2	0	0
<i>Tilvalgsfag</i>				
Engelsk	0	4	7	7
Tysk	0	0	5	5
3. fremmedsprog	0	3	4	4
Samfundsfag	0	0	3	3
Biologi	0	0	4	4
Kemi	0	0	5	5
Fysik	0	3	6	5
Matematik	0	0	6	6
Datalære	0	0	4	4
Psykologi	0	0	3	3
Musik	0	0	4	4
Formning	0	0	4	4
Idræt	0	0	4	4
Film	0	0	4	4
Mediefag	0	0	4	4

Til rektorer og forstandere for samtlige hf-kurser.

Cirkulæreskrivelse om mødepligt ved undervisningen til højere forberedelseksamen.

Ifølge bekendtgørelse nr. 304 af 3. juni 1984 § 15 har de studerende pligt til at følge undervisningen i de fag, de har tilmeldt sig henholdsvis er optaget til, herunder til at aflevere de skriftlige arbejder, der forlanges. Tilsidesættelse heraf medfører normalt henvisning til at aflægge eksamen på vilkår som selvstuderende og udelukkelse fra undervisningen.

I henhold til bekendtgørelsens § 15 fastsætter direktoratet følgende regler for deltagelse i undervisningen.

I. Generelt

1. Aflæggelse af eksamen på vilkår som kursusstuderende er normalt betinget af, at den studerendes forsømmelser i et enkelt fag ikke overstiger 20% af det samlede antal udnervisningstimer.

For fuldtidsstuderende må det samlede fravær normalt ikke overstige ca. 15%.

2. Manglende aflevering af skriftlige opgaver sidestilles med fravær fra undervisningen og kan medføre, at den studerende mister retten til at aflægge eksamen på vilkår som kursusstuderende samt til fortsat deltagelse i undervisningen.

Manglende udarbejdelse af *rapporter* kan medføre fortabelse af retten til at aflægge prøve i det/de berørte fag.

Krav om rapporter findes i fagene biologi, kemi, fysik, idræt tv. og geografi. Rapporterne skal fremlægges ved eksamen. Ved sygdom skal de studerende søge at indhente manglende deltagelse i øvelser og andet eksperimentelt arbejde. Dette kan fx ske ved deltagelse i eksperimentelt arbejde på et andet hold.

Manglende aflevering af enkelte rapporter indgår i en helhedsvurdering af den studerendes forsømmelsessituation.

Det er dog en forudsætning for, at en studerende kan aflægge prøve på vilkår som selvstuderende i et af fagene biologi, kemi, fysik eller idræt, at der er udarbejdet og kan fremlægges rapporter, som både med hensyn til niveau og antal opfylder kravene ved direktoratets laboratoriekurser (jvf. cirkulæreskrivelse af 7. januar 1982 — RS 01-02). I faget idræt kræves dog kun 8 rapporter, og i biologi skal rapporterne have et omfang på ca. 25 sider.

Tvivlstilfælde i forbindelse med udarbejdelse af rapporter skal så tidligt som muligt forelægges direktoratet.

Danskopgaven i 1. semester er at sidestille med skriftlige opgaver og svarer til 50% af de skriftlige opgaver i dansk i 1. semester. Manglende aflevering af danskopgaven skal derfor indgå i en samlet vurdering af den studerendes forsømmelsessituation.

Historieopgaven i 2. semester er obligatorisk. Den skal vurderes af historielæreren og afleveres på det tidspunkt der aftales mellem klassen og historielæreren. Hvis en studerende har rimelige begrundelser herfor, kan en sådan frist udsættes, men opgaven skal afleveres inden udgangen af 2. semester. Hvis opgaven ikke afleveres, vil det normalt medføre udelukkelse af den studerende fra fortsat deltagelse i undervisningen.

For fuldtidsstuderende skal manglende aflevering af historieopgaven (eventuelt efter en ny frist sat af rektor/forstander i samråd med historielæreren) dog indberettes til direktoratet, der træffer afgørelse om, hvorvidt den studerende fortsat kan deltage i undervisningen.

3. Supplerende læsning i dansk. Det er en forudsætning for at kunne aflægge prøve i faget dansk, på vilkår som kursusstuderende, at den studerende på tilfredsstillende vis har redegjort over for læreren for løsning af 8 supplerende værker.

4. De kursusstuderende skal orienteres om mødepligten og om de konsekvenser, det vil få, hvis den ikke overholdes.

5. Rektor/forstander drager omsorg for, at der sker en nøjagtig registrering af fremmødet til hver enkelt time. Registreringen foretages af læreren og indsamles og bearbejdes af kurssets administration. Opgørelsen af forsømmelser for den enkelte studerende gælder for kursusforløbet som helhed. (På de 2-årige kurser således for 1. og 2. hf tilsammen).

II. 2-årige kurser. Særlige bestemmelser.

1. *Mundtlig advarsel.* Skønner rektor, at en studerendes fortsatte fravær og/eller manglende aflevering af skriftlige arbejder i kursusforløbet vil nå et omfang, der kan begrunde udelukkelse fra undervisningen og henvisning til at aflægge eksamen på vilkår som selvstuderende, giver rektor den studerende en mundtlig advarsel. Samtidig henvises den studerende til en samtale med studievejlederen.

2. *Skriftlig advarsel* gives, hvis fraværet fortsætter og/eller de skriftlige arbejder ikke afleveres trods den mundtlige advarsel. Advarslen gives i anbefalet brev eller mod kvittering fra den studerende.

3. *Indberetning til direktoratet* skal ske hvis heller ikke den skriftlige advarsel medfører, at fraværet ophører, og/eller de manglende skriftlige arbejder afleveres.

Forinden skal faglærere og studievejleder have lejlighed til at udtale sig. Disse udtalelser kan vedlægges indberetningen. Ligeledes skal den studerende efter at være gjort bekendt med rektors indstilling have lejlighed til at fremkomme med en skriftlig redegørelse, der i givet fald vedlægges indberetningen.

Det understreges, at

- mødepligtsadministrationen omfatter kursusforløbet som helhed, således at mundtlig og/eller skriftlig advarsel givet i 1. kursusår også har virkning for det følgende kursusår,
- efter skriftlig advarsel bør den studerende have en rimelig tidsfrist til at rette op på fremmødet/manglende aflevering af skriftlige arbejder før en eventuel indberetning til direktoratet,
- indberetning til direktoratet kan ske helt frem til kursusårets slutning,
- for stort fravær eller manglende aflevering af skriftlige arbejder blot i et enkelt fag kan medføre udelukkelse fra undervisningen og henvisning til at aflægge eksamen på vilkår som selvstuderende.

Rektors indberetning munder ud i én af følgende instillinger:

a) selvstudium

b) selvstudium med ret til at følge undervisningen

c) fortsættelse på kursus med henblik på forbedring af fremmødet.

ad a) (Selvstudium). Den studerende udelukkes fra undervisningen og henvises til at aflægge eksamen på vilkår som selvstuderende. Den studerende vil normalt kunne tilmelde sig eksamen, uanset at overgangen til selvstudium sker efter udløbet af tilmeldingsfristen til eksamen for selvstuderende (15. februar). Dog skal laboratorieøvelser og rapporter i fagene biologi, fysik, kemi og idræt tv. være udført i fornødent omfang (jvf. side 2), før der kan aflægges prøve i disse fag. Er dette ikke tilfældet, må den studerende først følge et af direktoratet afholdt laboratoriekursus i faget eller et tilsvarende kursus.

Overgangen til selvstudium betyder, at retten til at modtage S.U. fortabes.

ad b) (Selvstudium med ret til at følge undervisningen).

Denne indstilling bør kun forekomme i ganske særlige tilfælde og normalt kun omfatte studerende, der fx p.g.a. længere sammenhængende sygdomsperiode(r) har forsømt undervisningen i for stort omfang. En godkendelse af denne indstilling indebærer, at den studerende skal følge undervisningen i så stort omfang, som sygdommen tillader samt aflevere skriftlige arbejder på lige fod med kursusstuderende, herunder dansk- og historieopgaven samt den større skriftlige opgave. Opfyldes disse betingelser ikke, skal der ske indstilling til direktoratet om udelukkelse fra undervisningen. Er den studerende på grund af sygdom forhindret i at udføre et antal øvelser eller i at udarbejde rapporter i de fag, hvor dette kræves, skal det forsømte såvidt muligt indhentes, når den studerende kommer tilbage til kursus. Hvis rapporter ikke foreligger i tilstrækkeligt omfang (jvf. side 2), kan den studerende først aflægge prøve i de(t) pågældende fag efter deltagelse i et af direktoratet afholdt laboratoriekursus eller i et tilsvarende kursus.

Studerende, der godkendes som selvstuderende med ret til at følge undervisningen kan oppebære S.U. på lige fod med kursusstuderende.

ad c) (Fortsættelse på kursus med henblik på forbedring af fremmødet).

I forbindelse med godkendelse af denne indstilling vil direktoratet normalt bemyndige rektor til, hvis forsømmelserne fortsætter, uden videre indberetning at overføre den studerende til status som selvstuderende uden ret til at følge undervisningen.

Rektor anmodes om ved alle indberetninger at benytte det særlige indberetningsskema for 2-årige hf-kurser (RS 01-23).

EKSAMENSORDNING

Uddrag af bekendtgørelse nr. 304 af 3. juni 1984
om højere forberedelseseksamen

§ 20. Alle kan indstille sig til eksamen eller til prøverne i de enkelte fag uden hensyn til tidligere uddannelse. Følgende betingelser skal dog være opfyldt:

1. Den, der indstiller sig til eksamen i samtlige fag eller til den sidste prøve i eksamen, skal være fyldt 18 år inden nærmeste forudgående 1. februar.
2. Kursusstuderende ved enkeltfagskurser og selvstuderende skal inden sidste prøve i eksamen have udarbejdet den i § 17 omtalte opgave.
3. I de fag, eksamen skal omfatte, skal der opgives et pensum og fremlægges rapporter m.v., som opfylder kravene i hf-fagbekendtgørelsen. Eksamensopgivelserne udvælges i samråd med de kursusstuderende.

Stk. 2. En studerende kan aflægge prøve i samme fag 3 gange, jfr. dog § 37, stk. 3.

Stk. 3. En studerende ved et 2-årigt kursus, der ved udgangen af 1. kursusår har fået karaktererne 00 eller 03 i et fag, kan på ny indstille sig til prøve i førstkommande august-september eksamenstermin.

Stk. 4. En studerende, der har aflagt prøve i alle fag, som højere forberedelseseksamen omfatter for den pågældende, men som ikke har bestået den samlede eksamen, kan på ny indstille sig til prøve i et eller flere fag i den førstkommande august-september eksamenstermin.

Stk. 5. Tilmelding til prøve efter stk. 3 og 4 skal ske inden 25. juni.

Stk. 6. Studerende, der er tilmeldt eksamen i den ordinære eksamenstermin, kan framelde sig senest 15. april. Tilmeldinger til sygeeksamen eller til prøverne i henhold til stk. 3 og 4 er bindende. For studerende, der udebliver fra en prøve, hvortil de er tilmeldt, tælles den pågældende prøve med som en af de 3 prøver, jfr. stk. 2.

GREASE



OPFØRES PÅ G.S. D. 30/11.-2./12 KL. 19³⁰ PRIS: 35 KR

