



Danskernes Historie Online

Danske Slægtsforskeres Bibliotek

Dette værk er downloadet fra Danskernes Historie Online

Danskernes Historie Online er Danmarks største digitaliseringsprojekt af litteratur inden for emner som personalhistorie, lokalhistorie og slægtsforskning. Biblioteket hører under den almennyttige forening Danske Slægtsforskere. Vi bevarer vores fælles kulturarv, digitaliserer den og stiller den til rådighed for alle interesserede.

Støt vores arbejde – Bliv sponsor

Som sponsor i biblioteket opnår du en række fordele. Læs mere om fordele og sponsorat her: <https://slaegtsbibliotek.dk/sponsorat>

Ophavsret

Biblioteket indeholder værker både med og uden ophavsret. For værker, som er omfattet af ophavsret, må PDF-filen kun benyttes til personligt brug.

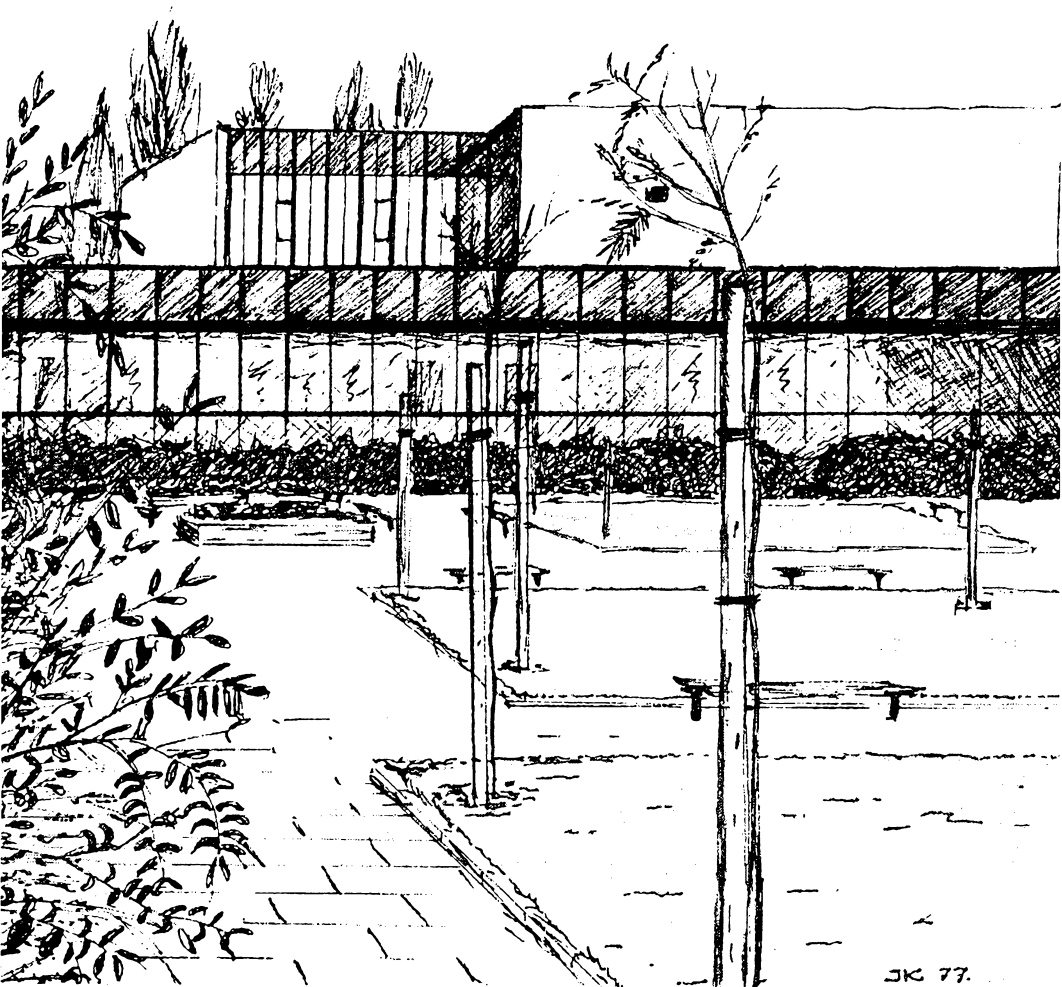
Links

Slægtsforskerens Bibliotek: <https://slaegtsbibliotek.dk>

Danske Slægtsforskere: <https://slaegt.dk>

STATSGYMNASIET

SCHNEEKLOTHS SKOLE



JK 77.

1978

INDHOLDSFORTEGNELSE

	side
ADRESSER OG TELEFONER	2
INDLEDNING	3
1. STATSGYMNASIET SCHNEEKLOTHS SKOLE	4
2. GYMNASIET	4
A. Optagelse i 1. gymnasieklasse 4, B. Fag- og timeforde- ling 1977/78 6, C. Om mødepligt til undervisningen 7, D. Grendeling 8, E. Erhvervsorientering 8.	
3. HF-KURSUS	8
A. Optagelse på HF 8, B. Fag- og timefordeling 9, C. Om mødepligt 10, D. Erhvervsorientering 11.	
4. KARAKTERGIVNING OG EKSAMEN	12
Reeksamination 13, sygeeksamen 14.	
5. FORSKELLIGE MEDDELELSER	15
A. Myndige elevers retslige stilling 15, B. Ansvars-, tyveri- og ulykkesforsikring 15, C. Fritagelse for legemsøvelser 16, D. Skolepsykolog 16, E. Økonomi og transport 16, F. Adresse- og navneændring 17, G. Årsskriftet 17.	
6. EKSAMINER, ELEVER OG LÆRERE	19
A. Beståede eksaminer 1977 19, B. Elever og kursister i skoleåret 1977/78 21, C. Lærere i skoleåret 1977/78 29, D. Afgang og tilgang 34.	
7. Oversigt over institutioner og aktiviteter	36
INSTITUTIONER OG AKTIVITETER	
A. Undervisningsministeriet og Direktoratet 37, B. 1. Rek- tor 37, B. 2. Inspektionen 38, B. 3. Boginspektør 38, B. 4. Studievejleder for gymnasiet 39, B. 5. Studievejleder for HF 39, C. Studielektorer 39, D. Samarbejdsudvalget 39, E. Lærerrådet 40, F. Lærerforsamling 41, G. Elevrådet 41, H. Caverna Spiritus 42, I. Schneeklothianer-Samfundet 43, J. Statsgymnasiet Schneekloths Skoles Fond 43, K. Skole- nævnet 44, L. DGS 44, M. GLO 45, N. LAK 46, O. Rektor- foreningen 47, P. Gymnasieskolernes Lærerforening 47.	
8. FAGLIGE MEDDELELSER	48
A. Biologi 48, B. Dansk 49.	
9. DAGBOG 1977/78	51
Pædagogiske aftenmøder 54, Forældremøder og kontak- tmøder 55, Introduktionsuge 55, Schneeklothløbet 56, Stu- diekredse 56.	
10. SPORT OG FRITID	57
A. Schneekloth Badminton Klub 57, B. Svanholm Cricket- klub 57, C. Håndboldklubben Schneeklothianerne 58.	
11. ORDENSREGLER	59
12. OFFICIELLE FRIDAGE	60
13. DIMISSION OG TRANSLOKATION	60
Plan over skolen	omslagets 3. side

STATSGYMNASIET
SCHNEEKLOTHS
SKOLE
OG
HF-KURSUS



NR. 125

KØBENHAVN
JUTLANDIA BOGTRYK

1978

ADRESSER OG TELEFONER

Statsgymnasiet Schneekloths Skole
 Brøndby Møllevej 4, 2600 Glostrup
 Telefon: (02) 45 11 88

Rektor Karl Ploug
 Træffetid: alle skoledage kl. 12-13, dog
 Tirsdag efter aftale
 Privat telefon: (02) 45 22 82

Rektors stedfortrædere:
 Studielektor Børge Bendt-Nielsen
 Privat telefon: (01) 63 78 20

Studielektor Arne Bruun
 Privat telefon: (01) 60 93 63

Administrativ inspektør:
 Adjunkt Jens Peter Keld
 Privat telefon: (01) 26 11 87

Boginspektør:
 Adjunkt Keld Jørgensen
 Privat telefon: (01) 51 87 37

Studievejleder for gymnasiet:
 Adjunkt Kell Helmer
 Privat telefon: (03) 48 61 91

Studievejleder for HF:
 Adjunkt Grete Secher Bendtsen
 Privat telefon: (01) 75 86 13

Formand for lærerrådet:
 Adjunkt Henning Vagn Jensen
 Privat telefon (02) 62 15 30

Pedel Henning Paulsen
 Brøndby Møllevej 6, 2600 Glostrup
 Privat telefon: (02) 45 28 90

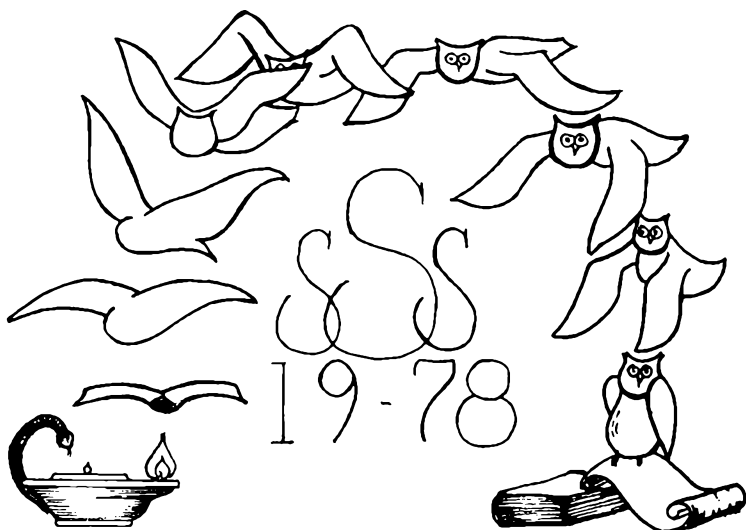
Pedelmedhjælper John Jensen
 Ærtebjergvej 27, 2650 Hvidovre
 Privat telefon: (01) 78 92 10

INDLEDNING

Dette hæfte er først og fremmest en beretning for skoleåret 1977-78. Det indeholder derfor bl.a. oversigter over elever og lærere, afsnit om skolens liv i det forløbne skoleår og indlæg om undervisningen. Derudover indeholder det så mange praktiske oplysninger, at det forhåbentlig kan bruges som håndbog af nuværende elever, kursister og lærere samt som introduktionsskrift for de nye elever i august 1978. Her slår det dog ikke til, hvorfor vi til den tid vil udlevere et lille hæfte med praktiske oplysninger, ordnet alfabetisk. Jeg takker lærerne, alle øvrige ansatte og de nuværende elever og kursister for skoleåret 1977-78 og byder nye elever velkommen til skolen:

Jeg håber, at I vil komme til at befinde jer godt her.

Karl Ploug



1. STATSGYMNASIET SCHNEEKLOTHS SKOLE.

Den 2. maj 1854 oprettede Hans Schneekloth "Realskolen for Frederiksberg og Vesterbro" dels i et havehus, Vesterbro 47 A, nu Vesterbrogade 95, dels i sin private lejlighed, Vesterbro 57, nu Vesterbrogade 65. 1856 flyttede de to skoleafdelinger til en nyopført bygning, Værnedamsvej 79 B. Snart tilføjedes latinskoleafdelingen, og det første hold studenter dimitteredes 1863. Skolens navn ændredes i 1882 til "Schneekloths Latin- og Realskole", og en ny skolebygning, Værnedamsvej 13 A, blev indviet i 1885.

1904 blev Schneekloths skole sluttet sammen med Hertz forberedelsesskole, tidligere Philippavej, og navnet ændredes til "Schneekloths Latin- og Realskole og Hertz's Forberedelsesskole".

1. august 1919 blev latin- og realskolen overtaget af staten under navnet Svanholm Gymnasium - Schneekloths Skole, mens underskolen blev ført videre som privatforetagende. Gymnasiets navn ændredes endnu en gang i 1930 til det nuværende Statsgymnasiet Schneekloths Skole. 1969 flyttede skolen til Brøndbyerne.

Gymnasiets nye bygninger er tegnet og projekteret afagl. bygningsinspektør, arkitekt m. a. a. Eske Kristensen og opført i 1967-69. Byggeudgifterne er afholdt af undervisningsministeriet, Brøndbyernes, Glostrup, Herstedernes, Høje Tåstrup, Rødovre og Vallensbæk kommuner samt Københavns amtsråd. I 1972 oprettedes HF-kursus, men på grund af koncentrering af kurserne må skolen fra skoleåret 1978/79 give afkald på denne uddannelsesform.

Schneekloths Skole er et fagklasse-gymnasium, hvor undervisningen i samtlige fag foregår i lokaler, der er specielt udstyret til vedkommende fag. Klasserne må følgelig besøge et antal lokaler i løbet af dagen. Som opholdspladser for eleverne i frikvarterer og mellemtimer tjener centralgarderoben og kantinerne samt de to gårdhaver.

2. GYMNASIET.

A. Optagelse i 1. gymnasieklasse.

I undervisningsministeriets bekendtgørelse af 13. december 1977 er fastsat bestemmelser om optagelse i 1. gymnasieklasse. Hovedreglerne er følgende:

For Københavns amtsråds-kreds, Københavns og Frederiksberg kommuner nedsættes der et kontaktudvalg, der forestår optagelse i 1. gymnasieklasse af elever, der i umiddelbar tilslutning til afslutningen af 9. eller 10. klassetrin søger en offentlig gymnasieskole, og elevernes fordeling mellem

skolerne indbyrdes, herunder eventuel henvisning til private gymnasieskoler.

Afgørelsen af, om en elev kan optages eller må afvises på grundlag af den afleverende skoles udtalelse og resultatet ved den skriftlige del af folkeskolens afsluttende prøver i dansk og regning/matematik, eller om der først kan tages stilling hertil efter en optagelsesprøve, træffes af optagelsesudvalget efter følgende regler:

1. En elev, der af den afleverende skole er betegnet som "egnet", optages normalt. I tilfælde, hvor resultatet ved den skriftlige del af folkeskolens afsluttende prøve i dansk og regning/matematik ikke er tilfredsstillende, kan optagelse dog kun ske efter en optagelsesprøve.
2. En elev, der af den afleverende skole er betegnet som "måske egnet", optages normalt kun efter en optagelsesprøve. I tilfælde, hvor eleven har opnået et tilfredsstillende resultat ved den skriftlige del af folkeskolens afsluttende prøver i dansk og regning/matematik, optages eleven dog uden optagelsesprøve.
3. En elev, der af den afleverende skole er betegnet som "ikke egnet", kan normalt ikke optages. I tilfælde, hvor eleven har opnået resultater ved den skriftlige del af folkeskolens afsluttende prøver i dansk og regning/matematik, der skønnes væsentligt bedre end skolens standpunktsbedømmelse i de samme discipliner ved ansøgningens indgivelse, kan eleven dog optages efter en optagelsesprøve.

Der vil endvidere kunne afholdes optagelsesprøve for elever, hvor udvalget i særlige tilfælde skønner, at der kan være anledning hertil.

Udvalget skal godkende formen for optagelsesprøverne, men bedømmelsen af den enkelte prøves udfald foretages af den gymnasieskole, hvor prøven afholdes, og denne indsender til udvalget meddelelse om udfaldet af de ved denne afholdte prøver.

Såfremt eleverne ved optagelsesprøven findes egnede til optagelse i gymnasiet, behandles de på linie med de elever, som af deres hidtidige skole er erklæret for egnede og har bestået folkeskolen på tilfredsstillende måde. Det bør tilstræbes, at der skaffes plads til alle egnede elever.

For at blive optaget i det sproglige gymnasium må ansøgerne bestå folkeskolens afgangsprøve i latin. Prøven kan aflægges inden udgangen af oktober måned, mens eleven går i 1. gymnasieklasse, men skolen tilråder meget indtrængende ansøgerne at tage latinprøven inden skoleåret begynder. I modsat fald vil udbyttet af latintimerne i de første måneder i 1. g i mange tilfælde være ret ringe.

B Fag- og timefordeling 1977/78

	2abN	3abS	3xyzuF	3xyzS	3xyzuN	2abcN	2abcS	2xyzF	2xyzN	2xyzS	1abc	1xyzu
Religion.....	2	2	2	2	2	1	1	1	1	1		
Dansk.....	4	4	4	4	4	3	3	3	3	3	3	3
Engelsk.....	6	5				4	3				4	5
Tysk.....	5					3					3	
Fransk/Russisk..	3	3	3	3	3	3	3	3	3	3	5	5
Latin.....						4					4	
Oldtidskundskab.						2	2	2	2	2	1	1
Historie med												
Samfundsk. skab.	4	3	4	3	4	3	3	3	3	3	2	2
Samfundsfag.....		5		5			5			5		
Geografi.....		2		2	2		3	3	3	3	2	
Biologi/Biokemi.	3	3	3	3	7				3			
Fysik.....			5	2	2			3	2	2		3
Kemi.....								3	3	1		2
Matematik.....			6	3	3	3	3	5	3	3	2	5
Formning med												
kunstforståelse												
Sang og musik...	1	1	1	1	1	2	2	2	2	2		
Filmkundskab....											2	2
Legemsøvelser...	2	2	2	2	2	2	2	2	2	2	2	2

Forgreningerne af 3 s læser hver for sig i fagene engelsk, samfundsfag og geografi.

Forgreningerne af 2 s læser hver for sig i fagene engelsk, latin, samfundsfag og geografi.

Forgreningerne af 2 m læser hver for sig i fagene samfundsfag, geografi, biologi, fysik, kemi og matematik.

Elever i 2 og 3g kan vælge mellem formning med kunstforståelse, sang og musik samt filmkundskab.

Elever i 2sS og 3sS kan vælge mellem engelsk og tysk.

Elever i 1m kan vælge mellem engelsk og tysk.

Alle elever kan vælge mellem fransk og russisk.

C. Om mødepligt til undervisningen

En forudsætning for, at eleverne til studentereksamen og oprykningsprøverne kan nøjes med at gå til eksamen i et begrænset antal fag, er, at skolens undervisning er fulgt regelmæssigt. Det samme gælder med henblik på, at man til ovennævnte eksaminer samt til Højere Forberedelseksamen kan nøjes med at opgive et begrænset pensum til eksamen. Der er altså mødepligt til undervisningen, og Direktoratet for gymnasieskolerne og HF fordrer, at der holdes nøje kontrol med elevernes forsømmelser også m.h.t. enkelttimer.

Hvis en elevs forsømmelser antager et sådant omfang, at rektor nærer betænkelighed over for elevens mulighed for fortsat at følge undervisningen, skal rektor underrette eleven herom. Fortsætter en elevs forsømmelser herefter, skal rektor skriftlig underrette eleven og forældremyndighedens indehaver om, at der kan blive tale om at tage forbehold ved elevens tilmelding til eksamen ved skoleårets slutning. Udmiddelbart før endelig tilmelding til eksamen den 20. marts drøftes på et lærerforsamlingsmøde forholdene for de elever, der har modtaget skriftlig advarsel.

Såfremt lærerforsamlingen finder, at det for en af disse elever i et eller flere fag på grund af elevens forsømmelser ikke vil blive muligt at give årskarakterer, skal rektor i henhold til § 7 i undervisningsministeriets bekendtgørelse af 12. marts 1973 om eksamensordningen m.v. indsende en erklæring, som giver oplysning om disse forhold, og direktoratet afgør da, om eleven kan deltage i eksamen ved skoleårets slutning.

Den eneste lovlige forsømmelsesgrund er sygdom. Forsømmelse af anden grund bør ikke finde sted: f.eks. kan eleverne normalt ikke opnå ekstra frihed i forbindelse med ferier eller til tandlægebesøg eller køreprøver. I særlige tilfælde, hvor væsentlige grunde taler for det (større familiebegivenheder o. lign.), kan en elev få fri, når skriftlig anmodning derom indgives til rektor senest dagen før, men fraværet fra undervisningen medregnes i forsømmelsesstatistikken, jvf. oplysningerne nedenfor.

I sygdomstilfælde - såvel i enkelttimer som hele dage - vil skolen gerne have besked hurtigst muligt (telef. (02) 45 11 88) om sygdommens art og formodede varighed.

Når skolearbejdet genoptages, kan eleven, hvis denne ønsker det, aflevere en seddel hjemmefra til rektor med angivelse af forsømmelsens art og varighed. Elever der er fyldt 18 år, har ret til selv at skrive disse sedler.

Skolen gør opmærksom på, at mundtligt og skriftligt varsel udsendes på grundlag af det faktiske antal forsømmelser uden hensyn til årsager, men at indberetninger til direktoratet naturligvis baseres bl.a. på elevernes erklæringer om årsagerne til forsømmelserne.

D. Grendeling.

Elever i 1.g skal senest 15. april meddele, om de i 2.g og 3.g ønsker at følge undervisningen på den sproglige linies nysproglige gren eller samfundssproglige gren, den matematiske linies matematisk-fysiske gren, naturfaglige gren eller samfundsfaglige gren.

Oplysninger om fagenes indhold og eksaminernes kompetence gives af lærerne i erhvervsorientering, samt i skriftligt materiale, der udleveres til eleverne i løbet af 1.g.

Alle elever i 1.g skal ligeledes inden 15. april meddele, om de i 2.g og 3.g ønsker at deltage i sang og musik, formning med kunstforståelse eller filmkundskab.

E. Erhvervsorientering.

1.g

Kursus i studieteknik ialt 6 timer, fordelt med 4 timer i begyndelsen af året og 2 timer i slutningen, samt 3 timers orientering om grendelinger, jvf. ovenfor.

2.g

8 timers arbejde evt. gruppevis om studie- og erhvervsvalg samt diskussion om økonomiske forhold, boligforhold, værnepligtsforhold etc.

3.g

Orienteringen gives af en studievejleder, der træffes 3 gange ugentlig samt efter aftale. Eleverne vejledes enkeltvis og i grupper om de ovenfor nævnte forhold. Desuden er der 3 timers kollektiv vejledning pr. klasse.

3. HF- KURSUS.

A. Optagelse på HF.

Adgang til kursus til højere forberedelseksamen opnås principielt ved 10 års folkeskoleundervisning, som afsluttes med prøver med tilfredsstillende resultat i nærmere angivne fag (jfr. nedenfor). Når der anføres 10 års folkeskoleundervisning, er det en beskrivelse af et niveau og ikke et formelt krav. Nogle års erhvervs erfaring o.l. vil kunne give en modenhed og evne til selvstændigt arbejde, som kan være et lige så godt grundlag for HF-undervisningen som præsentable skolekundefærdigheder.

I matematik, engelsk og tysk kræves kundskaber svarende til, at folkeskolens afgangsprøve i de pågældende fag er aflagt med tilfredsstillende resultat.

I dansk kræves forkundskaber svarende til, at folkeskolens udvidede afgangsprøve i faget er aflagt med tilfredsstillende resultat.

Ansøgerne indkaldes normalt til en samtale med rektor og / eller studievejleder.

Rektor træffer på grundlag af ansøgernes faglige og personlige kvalifikationer den endelige afgørelse om, hvilke ansøgere der kan optages.

Det er en betingelse for at indstille sig til eksamen, at kursisten er fyldt 18 år inden 1. februar i det år, eksamen finder sted.

Indmeldelse til HF-kursus skal ske senest 1. april på blanketter, der fås på kurserne.

Undervisningen er gratis. Der kan søges økonomisk bistand fra Statens Uddannelsstøtte.

B. Fag- og timefordeling.

Hvert år opdeles i 2 semestre, således at undervisningen strækker sig over i alt 4 semestre efter følgende plan:

<u>Fællesfag</u>	<u>1.2.3.4.sem.</u>	<u>Tilvalgsfag</u>	<u>1.2.3.4.sem.</u>
Dansk	3 3 4 4	Biologi	o o 4 4
Religion	o o 3 3	Matematik	o o 6 6
Historie	3 3 3 3	Engelsk	o 1 3 3
Biologi	3 2 o o	Tysk	o o 5 5
Geografi	3 2 o o	Samfundsfag	o o 3 3
Matematik	5 5 o o	Musik	o o 4 4
Engelsk	4 3 4 4	Formning	o o 4 4
Tysk	3 3 o o	Idræt	o o 4 4
Samfundsfag	2 2 o o	3. fremmedsprog	o 3 4 4
Musik/Formning	2 2 o o	Fysik	o 3 6 5
Idræt	2 2 o o	Kemi	o o 5 5
		Psykologi	o o 3 3

Ved siden af fællesfagene skal den enkelte efter eget valg ud fra evner og interesser sammensætte et antal tilvalgsfag svarende til mindst 20 points. Tilvalgsfagene er enten visse af fællesfagene mere indgående behandlet eller andre fag, som nævnt ovenfor.

De forskellige fag har følgende pointstal:
 udvidet biologi 8, udvidet matematik 12, udvidet engelsk 7,
 udvidet tysk 10, udvidet samfundsfag 6, udvidet musik 8, ud-
 videt formning 8, udvidet idræt 8, 3. fremmedsprog (normalt
 fransk eller russisk) 11, fysik 14, kemi 10, psykologi 6.
 Optagelses- og aldersbetingelser er ikke ændret.
 Der henvises iøvrigt til undervisningsministeriets bekendt-
 gørelse af april 1974 om højere forberedelseseksamen samt
 til hæftet "Orientering om HF", der udleveres til alle an-
 søgere.

Der holdes eksamen i de enkelte fag ved udgangen af det se-
 mester, hvor undervisningen i faget afsluttes. Der er ikke
 eksamen i fællesfagene musik, formning og idræt.

Vedrørende indholdet og omfanget af de enkelte fag henvises
 til bekendtgørelse af april 1974, som findes på skolens bi-
 bliotek som klassesæt. Generelt tilstræber undervisningen -
 udover at give kursisterne faglige kundskaber - at udvikle
 hensigtsmæssige studiemetoder.

C. Om mødepligt

I følge HF-bekendtgørelsen af 24. april 1974 § 5 og § 9
 kan en kursist kun indstilles til HF-eksamen på kursistvil-
 kår hvis den pågældende har fulgt undervisningen regelmæs-
 sigt og på tilfredsstillende måde.

Der er således mødepligt for kursister.

Overholder kursisterne ikke betingelserne for at gå på
 kursus, skal der ske indstilling til direktoratet om bort-
 visning, og eventuel overførelse til selvstuderende status.

Direktoratet har anmodet samtlige HF-kurser om at indret-
 te deres administration af reglerne om mødepligt efter neden-
 stående retningslinier:

Kursisterne skal orienteres om mødepligten og om, hvilke
 forholdsregler kursus og direktoratet agter at benytte, hvis
 den ikke overholdes. Det er rektors pligt at sørge for møde-
 pligtens opretholdelse.

Der må føres omhyggelig kontrol med kursistersnes fremmøde,
 såvel generelt, som i de enkelte fag.

Rektor drager omsorg for, at kurserne har en løbende over-
 sigt over hver enkelt kursists samlede forsømmelser og for-
 sømmelser i de enkelte timer.

Forsømmelighed med aflevering af skriftlige opgaver, sti-
 le, rapporter m.m. sidestilles principielt med dage- eller
 timeforsømmelser. Ligeledes gælder dette for fravær i for-
 bindelse med tandlægebesøg, køreprøver, etc. -

Der er ikke fastsat nogen fast mødeprocent, men skønner kursus, at en kursist ved fortsat fravær i løbet af skoleåret vil komme op på et fravær, der kan begrunde bortvisning, skal rektor give kursisten en mundtlig advarsel. Studievejlederen bør samtidig gennem en samtale forsøge at motivere kursisten til at møde til undervisningen.

Fortsætter fraværet trods den mundtlige advarsel, skal kursisten have en skriftlig advarsel i anbefalet brev.

Hvis heller ikke den skriftlige advarsel har den ønskede effekt, skal der almindeligvis ske indberetning til direktoratet. Forinden bør faglærerne og studievejlederen have haft lejlighed til at udtale sig, og kursisten til at fremkomme med en redegørelse. Såvel udtalelse som redegørelse samt en oversigt over fraværelserne bilægges indberetningen, som kan have to former:

- 1) en indberetning om det store fravær, der munder ud i, at kursus trods alt er villig til at lade kursisten få endnu en chance, hvilket man beder direktoratet tage med i overvejelserne.
- 2) en indstilling om bortvisning af kursisten.

Det understreges, at for stort fravær eller manglende aflevering af skriftlige arbejder blot i et enkelt fag kan medføre bortvisning fra kursus.

Det understreges, at mødepligtsadministrationen i modsætning til tidligere omfatter kursusforløbet som helhed. Mundtlig og/eller skriftlig advarsel givet i slutningen af l. kursusår har således virkning også for det (de) følgende kursusår.

I ganske særlige tilfælde og i følge HF-bekendtgørelse af 24. april 1974 § 9, stk. 3 kan kursister, der f.eks. på grund af længere tids sygdom eller hospitalsophold har måttet forsvømme undervisningen, efter direktoratets godkendelse få til ladelse til at fortsætte kursusundervisningen, dog således at de går til eksamen med selvstuderende pensum i de fag, hvor et sådant findes (såkaldt "streng kursiststatus").

Udelukkes en kursist fra undervisningen, skal den pågældende af studievejlederen orienteres om muligheden for at aflægge HF-eksamen som selvstuderende.

D. Erhvervsorientering.

Der gives 6 timer i studieteknik samt 14 timer i erhvervsorientering - fordelt over 1. og 2.HF: diskussion af generelle problemer, ansøgningsfrister, tilvalgsbehov, boligspørgsmål, økonomiske forhold under uddannelsen etc., samt gennemgang af en række erhverv efter de studerendes ønske, dels individuelt, dels i klasserne evt. ved indkaldte faglærere.

4. KARAKTERGIVNING OG EKSAMEN.

Gymnasiet og HF-kursus.

Nedenfor anførte karakterskala anvendes overalt i gymnasiet og HF. Undervisningsministeriets bekendtgørelse af 4. februar 1963 giver i § 1, stk. 2, følgende beskrivelse af de enkelte karakterer:

- 13: Gives for den usædvanlig selvstændige og udmærkede præstation.
- 11: Gives for den udmærkede og selvstændige præstation.
- 10: Gives for den udmærkede, men noget rutineprægede præstation.
- 9: Gives for den gode præstation, der ligger lidt over middel.
- 8: Gives for den middelhøje præstation.
- 7: Gives for den ret jævne præstation, der ligger lidt under middel.
- 6: Gives for den noget usikre, men nogenlunde tilfredsstillende præstation.
- 5: Gives for den usikre og ikke tilfredsstillende præstation.
- 03: Gives for den meget usikre, meget mangelfulde og utilfredsstillende præstation.
- 00: Gives for den helt uantagelige præstation.

I § 2 hedder det: For at bestå realeksamen eller studentereksamen kræves, at summen af samtlige karakterer er mindst 5,5 gange karakterernes antal, og at summen af de to laveste karakterer plus gennemsnittet af de øvrige karakterer er mindst 13.

Eksamen er kun bestået, hvis det i stk. 1 indeholdte krav er opfyldt såvel for årskaraktererne som for eksamenskaraktererne.

Om karaktergivningen gælder i øvrigt følgende:

I hvert af de fag, hvori der til studentereksamen gives årskarakterer, skal der mindst én gang om året - og kan der, efter lærerrådets beslutning, to gange om året - gives meddelelse til hjemmet om elevens standpunkt. Såfremt eleven er fyldt 18 år eller har indgået ægteskab, gives meddelelsen dog til eleven selv. Standpunktsmeddelelse skal senest gives i marts måned og udtrykkes ved en karakter fra den til studentereksamen benyttede karakterskala og kan ledsages af et i ord affattet vidnesbyrd om elevens anlæg og arbejde i faget. Karakteren skal ledsages af et vidnesbyrd, dersom elevens standpunkt bedømmes til under 6, eller hvis den betegner en væsentlig nedgang i faget i forhold til den forudgående bedømmelse af standpunktet. For at sikre ro om den første tids undervisning i gymnasiet må der i 1. gymnasieklasse ikke afgives standpunktsbedømmelse inden december. Umiddelbart før der afgives standpunktsbedømmelse, skal elevernes forhold i relation til

standpunktet drøftes på et lærerforsamlingsmøde. Kontakten mellem gymnasieskolen og hjemmene sikres i øvrigt ved forældremøder med deltagelse af lærere, elever og disses forældre.

Ved skoleårets slutning gives årskarakterer i de af klassens fag, hvori der ved studentereksamen gives årskarakter. Der afholdes en årsprøve som mindst omfatter samtlige skriftlige fag. Lærerrådet fastsætter ordning og omfang af eventuelle mundtlige årsprøver og klassernes arbejde i tiden efter, at undervisning efter normalt skema er ophørt og indtil sommerferien. Den skemamæssige tilrettelæggelse foretages af rektor under hensyntagen til elevens og læreres deltagelse i eksaminer fastsat af direktoratet.

En elev, der ikke har fået direktoratets tilladelse til at deltage i eksamen efter 1. eller 2. gymnasieklasse, kan ikke fortsætte i næste klasse.

På et lærerforsamlingsmøde ved skoleårets slutning behandles de øvrige elevens fortsættelse i næste klasse. Dersom der ikke er enighed om, at en elev bør fortsætte i næste klasse, holdes afstemning herom.

Dersom lærerforsamlingen således vedtager, at en elev ikke bør fortsætte i næste klasse, drøftes hvad man vil tilråde eleven. Dette råd meddeles skriftligt til eleven og forældremyndighedens indehaver, der derefter træffer afgørelsen af, om eleven skal fortsætte i næste klasse.

Samtlige karakterer og vidnesbyrd samt eventuel meddelelse om, at oprykning i næste klasse er tvivlsom, afgives skriftligt i en karakterbog, på en særlig blanket eller i et brev. Karakterbogen skal, hver gang der gives meddelelse til hjemmet, forevises for elevens forældre (værge), og af en af disse forsynes med påtegning om sket forevisning, såfremt eleven er under 18 år. Når forholdene gør det ønskeligt, kan der gives hjemmene meddelelse om elevens forhold i en særlig meddelelsesbog eller gennem et brev fra skolens rektor. Meddelelsesbogen kan også bruges ved meddelelser fra hjemmet til skolen.

For elever, der er fyldt 18 år eller har indgået ægteskab, gives de foran nævnte meddelelser til eleverne selv, og hjemmets påtegning om sket forevisning kræves ikke. Meddelelse om, at en elev står i fare for ikke at kunne rykkes op i næste klasse, gives dog - foruden til eleven selv - særskilt til forældrene, medmindre eleven er gift.

Adgang til reeksamination

Ved ministeriel bekendtgørelse af 12. marts 1973 er det bestemt, at en gymnasieelev, der i et fag ved slutningen af 1. eller 2. gymnasieklasse har opnået årskarakteren 5 eller derover, og som ved den afsluttende prøve til studentereksamen i faget ved udgangen af 1. eller 2. gymnasieklasse har fået karakteren 00 eller 03, kan forlange at blive underkastet en ny prøve i faget i august.

En gymnasieelev, der i et fag ved slutningen af 1. eller 2. gymnasieklasse, hvor undervisningen i faget afsluttes, har fået årskaracteren 00 eller 03, kan, hvis faget ikke er udtaget til prøve til studentereksamen, forlange at blive underkastet prøve i faget i august/september.

HF-kursister kan indstille sig til eksamen i samme fag 3 gange.

En kursusstuderende, der har fået karakteren 00 eller 03 ved en prøve ved udgangen af 1. kursusår, kan på ny indstille sig til prøven i den førstkomende sygeeksamenstermin.

En eksaminand, der har aflagt prøve i alle fag, som højere forberedelseksamen omfatter for den pågældende, men ikke har bestået eksamen, kan på ny indstille sig til prøve i et eller flere fag i den førstkomende sygeeksamenstermin.

En eksaminand, der af anden grund end sygdom ikke har deltaget i eller fuldført en prøve i et eller flere fag, kan først på ny indstille sig til prøve i dette eller disse fag ved den næste ordinære eksamen.

Ansøgningen afleveres til kontoret inden 1. juli.

Sygeeksamen

Uddrag af bekendtgørelsen af 12. marts 1973 om eksamensordningen og karaktergivningingen m.v. ved studentereksamen og i gymnasiet:

Såfremt en elev på grund af sygdom bliver forhindret i at møde til en af de fastsatte skriftlige eller mundtlige prøver til studentereksamen, skal der snarest gives skolens rektor besked herom. Er sådan meddelelse ikke givet senest inden pågældende prøves afslutning, betragtes eksaminanden som udeblevet fra prøven af anden grund end sygdom.

Hvis en eksaminand trods sygdom gennemfører en prøve, kan det ikke tillades eksaminanden at aflægge ny prøve inden for den ordinære eksamenstermin eller i den efterfølgende sygeeksamenstermin august/september. Bliver en elev syg under en prøve, bør han/hun derfor underrette rektor herom gennem en af de tilsynsførende (eksaminator). Såfremt prøven herefter må afbrydes skal eksaminanden straks søge læge.

Hvis en under terminen for mundtlig eksamen indtruffet sygdom er af så kort varighed, at det med rimelighed kan lade sig gøre at flytte elevens eksaminationstider inden for eksamensterminen, skal rektor træffe foranstaltninger hertil. Kan flytningen ikke ske under anvendelse af den beskikkede censor i dens funktionsperiode ved skolen, sker ændringen efter godkendelse af Direktoratet for Gymnasieskolerne og HF.

Kan de fastsatte prøver for en elev på grund af sygdom ikke fuldføres inden for den sædvanlige eksamenstermin, indgives ansøgning om sygeeksamen snarest til rektor, der inden 1. juli

videresender den til direktoratet. Ansøgningen skrives på en særlig blanket, der udleveres af rektor. Blankettens første afsnit udfyldes af eksaminanden, såfremt denne er fyldt 18 år; ellers af forældremyndighedens indehaver. Den behandlende læge udfylder ansøgningens særlige lægeattest. Andre attester eller uarbejdsdygtighedserklæringer må ikke anvendes.

Sygeeksamen afholdes efter de samme regler, som gælder for den tilsvarende ordinære eksamen, og omfatter de prøver, som eksaminanden på grund af sygdom ikke har kunnet påbegynde eller fuldføre. Hvor to skriftlige prøver bedømmes til én karakter, omfatter sygeeksamen dog begge prøver.

Tilsvarende regler gælder for HF. Ansøgningsfristen er dog her 25. juni.

5 FORSKELLIGE MEDDELELSER.

A Myndige elevers retslige stilling.

I cirkulære af 20. juli 1967 præciseres bestemmelserne vedrørende rettigheder for personligt myndige elever, d.v.s. elever, der er fyldt 18 år. Sådanne elever er berettiget til at underskrive deres karakterbøger selv, og meddelelser fra skolen skal stiles til eleven. Eleverne har ret til selv at afgive erklæring om forsømmelser m.m., og skolen er berettiget til i særlige tilfælde at kræve dokumentation i form af lægeattest. Meddelelser om betænkelighed ved oprykning i næste klasse skal - foruden til eleven selv - også gives til hjemmet.

Særbestemmelser for 18-årige elever medfører ikke nogen begrænsning af deres forpligtelse til at følge undervisningen og til at underkaste sig skolens ordensregler m.m.

B Ansvars-, tyveri- og ulykkesforsikring.

Statens skoler har ingen form for kollektiv forsikring. Det henstilles derfor til forældrene at sørge for, at deres børn er ansvars-, ulykkes- og tyveriforsikrede.

Det kan ikke undgås, at der på en skole sker uheld, og den, der er årsag til det, er ansvarlig. Belært af nogle eksempler beder vi forældrene om at sikre sig, at deres børn virkelig er forsikringsmæssigt dækket ind, også når det drejer sig om TANDSKADER, BRILLESKADER o. lign. - Flere forsikringer dækker ikke sådanne skader!! Det kan desværre heller ikke undgås, at der sker tyverier, da der er fri adgang til skolen. Det er derfor praktisk, at man fra hjemmets side også på dette punkt sikrer sig, så man i påkommende tilfælde kan få erstatning.

Den eneste undtagelse fra disse regler er, at elever, der har fået ødelagt deres briller ved et hændeligt uheld i en idrætstime, vil kunne få erstatning op til kr. 350,00. Ansøgning stiles til Direktoratet for gymnasieskolerne og HF og afleveres til skolens kontor.

C Fritagelse for legemsøvelser.

Problemer i forbindelse med forsømmelser af kortere varighed på grund af sygdom og skader vil blive klarlagt af faglærerne.

Ved forsømmelser af længere varighed kræves der aflevering af lægeattest, der skal udfærdiges på en autoriseret blanket "Lægeattest til fritagelse for legemsøvelser/idræt". Denne blanket udleveres af skolen. Udgiften til lægeattest afholdes af hjemmet/eleven/kursisten.

D Skolepsykolog.

Psykologisk bistand kan ydes enhver elev og kursist - efter henvendelse til rektor. Tilknyttet i skoleåret har været skolepsykolog Finn Hanberg og cand. psyk. Janne Johansen.

E Økonomi og transport.

Ungdomsydelse og Statens Uddannelsesstøtte: Elever og kursister under 18 år kan ansøge om en ungdomsydelse. Henvendelse angående sådan støtte rettes til kommunen. Elever og kursister, der fylder 18 år i løbet af støtteåret kan søge støtte fra Statens Uddannelsesstøtte (SU). Alle hjem får skriftlig meddelelse om betingelser og ansøgningstidspunkt. Hvis en elev, der har fået stipendium fra SU, forlader skolen i løbet af skoleåret, kan skolen kræve den udbetalte støtte tilbagebetalt. Elever og kursister over 18 år kan desuden opnå statsgaranterede lån. Ansøgninger behandles af et stipendienævn, der dels kontrollerer, at ansøgnings-skemaerne er korrekt udfyldt, dels udtaler sig om, hvorvidt ansøgeren kan betegnes som studieegnet og studieaktiv. I skoleåret 1977/78 bestod stipendienævnet af følgende repræsentanter:

Henrik Kobel, 1z
 Anne-Mette Møller, 3xS
 Johnny Staal Andersen, 2p
 adj. Kell Helmer
 adj. Jens Peter Keld
 adj. Finn Ørveile
 rektor Karl Ploug

Befordringsgodtgørelse: Der ydes befordringsgodtgørelse til alle gymnasieelever og HF-kursister, hvis samlede skolevej frem og tilbage mellem hjem og skole er 14 km og derover.

Ansøgningsblanket fås på skolens kontor og afleveres samme sted. Hjemmet vil få nærmere besked, også om eventuelle ændringer, når det nye skoleår er begyndt.

Bogpræmier og legater: I Alliance Francaise's stilkonkurrence vandt Janne Knudsen 3y en smuk 2. præmie. Der var 107 deltagere fra 29 gymnasier.

De legater, som skolen råder over, er følgende:

Skolebestyrer Slomans mindelegat. Slomans mindelegat kan søges af en elev i Sct. Jørgens Gymnasium eller Statsgymnasiet Schneekloths Skole. Ansøgning om legatet, der er på 200,00 kr. indsendes til en af de to rektorer inden udgangen af maj måned, ledsaget af de fornødne oplysninger om formueforhold og eksaminer. I 1977 tilfaldt legatet Sct. Jørgens Gymnasium.

Hans Schneekloths legat. (I 1977 tildelt Henrik Werner Pedersen, 3bS).

Den til Schneeklothianer-Samfundet knyttede understøttelsesfond.

Det gule slips-legat indstiftet af 3mN i 1958. Dette legat blev i 1977 tildelt Erik Huper, 3bS.

Den røde halskæde, et legat indstiftet af 3g-pigerne i 1972. Legatet tildeltes i 1977 Mette Vad, 3bN.

F Adresse- og navneændring.

Eventuel adresse- og navneforandring og ændring af telefonnummer bedes straks skriftligt meddelt skolen.

G Janne Knudsen, 3y takkes for illustrationer til årsskriftet.



6. EKSAMINER, ELEVER OG LÆRERE.A. Beståede eksaminer 1977.

Nysproglig studentereksamen

Henrik Carlsen, Lis Christensen, Tom Christensen, Inger Raae Danielsen, Elisabeth Fanøe, Rita Alma Fischer, Bjarne Føyn, Jesper Garnell, Peter Granlund Hansen, Mette Kjerholt, Birgitte Goldb. Madsen, Ann Birgit Nielsen, Gitte Olsen, Lene Bech Sørensen, H. Trolle-Christensen, Lisbeth Andersen, Lone M.H. Bertelsen, Torben Fries, Lisbeth Vesterg. Hansen, Kis Ingerslev, Tove E. Vedsø Jensen, Dorte Nielsen, Ghita Ringbæk, Lis Thavlov, Else-Marie Ulderup, Mette Vad.

Samfundssproglig studentereksamen

Aage Anders Brock, Lone Eriksen, Anne Faber Hansen, Hanne Jørgensen, Jørgen Helweg Larsen, John Wæver, Inge Højslund, Erik Huper, Lene Madsen, Karen Ulrich Nielsen, Peter Arne Olsen, Henrik Werner Petersen, Lisbeth Wedø.

Matematisk-fysik studentereksamen

Bo Andersen, Lars Torben Bentsen, P. Lunau Christensen, John Eisner, Klaus Lyders Hansen, Søren Helmsø, Pia Jellerup, Lars Jensen, Bjarne Amdi Jørgensen, Steen Larsen, Lis Neerup Lejring, Lena Susan Madsen, Urdi Helene Mortensen, Kim Møller, Ole Juhl Nielsen, Ole Roland Pedersen, Frank Prien, John Zinck, Per Callesen, Bente Heltberg, Niels Erik Jensen, Niels Henrik Larsen, Peter Skaarup, Kim Sonne, Palle Stenver, Ib Wulff-Jensen, Carsten Bogø, Finn Grønskov, Leif Grønskov, Peter Jørgensen, Benny E. Nielsen, Henrik Michael Olesen, Henrik Poulsen.

Matematisk-naturfaglig studentereksamen

Sigvard Mahler Dam, Jens Ole Eriksen, Klaus Wichmand Larsen, Ida Toldbod, Anette Vendelbo Johansen, André Kowalczyk, Helle Ragna Larsen, Helle Skotte Larsen, Lars Erik Skovgård, Edith Strøm Bech, Henrik Fiedler Bevensen, Jens Galle, Torben Anton Hansen, Torben Holberg Hansen, Gitte Jensen, Inge Mousten, Bente Ulla Olsen, Ove Pedersen, Bente Sørensen, Annette Willumsen.

Matematisk-samfundsfaglig studentereksamen

Erik Nobel, Kim Schultz, Ture J. Falbe-Hansen, Frank Erdmann Fürst, Jan Benno Jakobsen, Karsten Odd Jensen, Tom Zacho Mårup, Jeppe Toft, Bjarne Varle, Lars Ackermann, Ole Eklund, Karl Ejner Hansen, Kim Møller Larsen, Lars Erik Larsen, Morten Overgård Nielsen, Chris Bahne Olsen.

Højere forberedelseseksamen

Anne-Marie Albertsen, Erling Larsen Bagge, Niels Bruno Berntsen, Henrik Steen Christensen, Carsten Christoffer-
sen, Pia Frederiksen, Jørn Olav Hansen, Henning Nielsen
Holse, Inge Elsebeth Jensen, Jens Peter Retz Jensen, Per
H. Planck Jensen, Marianne Kofoed, Anette Larsen, Stig
Ove Larsen, Helle Madsen, Karin Pedersen, Lise-Lot Peder-
sen, Lisbeth Stilling Riisgaard, Jens Peter Simonsen,
Birte Waterstradt, Søren Dahlin Andersen, Carsten Dewet
Andersen, Søren Birger Barchager, Hanne Karin Jacobsen,
Ivan Borgstrøm Jensen, Sheila Karin Jensen, Helle Glud
Johannessen, Mai Gottschalck Jørgensen, Hanne Knudsen,
Bent Larsen, Linda L. Ø. Lauridsen, Suzanne Møllegaard,
Gert Nielsen, Tina Nielsen, Paw Winther Olsen, Charlotte
Pedersen, Søren Ringgaard Pedersen, Flemming Röhl, René
Tjørnelund Thomsen, Carsten Werge, Ken Bjørnholdt, Finn
Kuno Christensen, Laus Fisker, Liselotte Pia Greve, Jan
Hansen, Stig Jørgen Harty, Annette Hilbert, Helen Gerd
Jensen, Ghita Bovbjerg Johannesen, Anne Grete Lissau, Eva
Lorentzen, Michael Melchiorson, Inge-Lise Kofoed Nielsen,
Ingrid Olsen, Zita Vincent Petersen, Annette Pollas, Lis-
beth Brix Rasmussen, Aase Solveig Ulderup, Britta Wihl-
borg.

Selvstuderende

Søren Olsen, Per Allan Schultz, Hans-Henrik Sparrevohn
Mørch, Inge Gerd Lau Jeppesen.

B. Eleverne og kursisterne i skoleåret 1977/78.

3 a

Klasselærer:

ARNE FODER PETERSEN

Ahlberg, Vibeke Kofoed, N

Andersen, Gitte, N

Andersen, Lene, N

Christensen, H. Skalshøi, N

Clausen, Charlotte, S

Geisler, Nina Nørgaard, N

Hansen, Birgitte Haagen, N

Hansen, Pia Torpe, N

Hochreuter, B. Lilleriis, N

Jensen, Birthe Susanne, N

Jensen, Bjarne Kofoed, S

Johnsen, Hanne Trine, N

Kristensen, Ole, N

Nederup-Nielsen, Susanne, N

Olafsdottir, Solveig, N

Olesen, Annette, N

Petersen, Per Harup, N

Rasmussen, Jens Henrik, S

Rolandsen, Else, N

Sand, Kirsten, N

Sellin, K. N. Marianne, N

Straagaard, Annette, N

Petersen, Joan, N

Petersen, Vibeke, N

Petersen, Winnie E., N

Rasmussen, Annelise, N

Østerberg, Gitte, N

Åxman, Hanne Dorte, S

3 x

Klasselærer:

ANNE MERETE HEGER

Bentzen, Dorte B., S

Dichmann, Henrik, F

Drews, Lene Mai, F

Flinthøj, Lone, N

Hansen, Palle Nissen, N

Hrouda-Rasmussen, Pr., F

Jensen, Mette, N

Lange, Piotr (Peter), F

Lauridsen, Anita Marie, F

Lütken, Morten, F

Møller, Anne-Mette, S

Pedersen, M. Lærkedal, F

Petersen, Peter Terman, F

Svendsen, Henrik Ole, N

Talleruphuus, Ulrik, F

Thorup, Kim, F

Vestergaard, Per, F

Zych, Palle, F

3 b

Klasselærer:

FRANK GERDNER PEDERSEN

Abildtrup, Anne, S

Bollhorn, Susanne, N

Brandt, Charlotte Tønning, N

Eghorst, Susan Bøgetoft, N

Frandsen, Thomas, N

Hansen, Jørn Hornemann, S

Hansen, Marianne, N

Hasselroth, Yvonne, N

Jakobsen, Lisselotte M., N

Jensen, Janne Pernille, N

Larsen, Jan Skotte, S

Larsen, Susanne, S

Maigaard, Lene, N

Mejlstrøm, Ole M., N

Olsen, Jannie Rønde, S

3 y

Klasselærer:

BJARNE MARTIN

Bach, Peter Vissing, F

Christensen, Ulrich, N

Christoffersen, Lars, F

Eriksen, Yvonne, N

(udmeldt 4.3.78)

Findalen, Peter C., S

Forsberg, Carsten, F

Hansen, Annette S., N

Hansen, Lars Sund, F

Hjartved, Hasse, F

Knudsen, Janne, N

Lissau, Inge, N
 Lyck, Gitte, F
 Pedersen, Frank, N
 Pedersen, Hans Ullemose, F
 Pedersen, Ole Jørn, F
 Serring, Michael, F
 Sørensen, Ole, F
 Thorsen, Thomas Michael, F
 Thune, Kirsten, F
 Tolstrup, Jane, N
 Wenner, Jan, F
 Winther, Helle, F

3 z

Klasselærer:
 VIBEKE REICHHARDT

Bagge, Lars Henrik, S
 Bonke, Jette, F
 Boye, Anette, N
 Dalsgaard, Anton, F
 Ekholm, Simon, F
 Eskesen, Peter Ole, F
 Fich, Carsten, F
 Halberg, Carsten, F
 Hansen, Finn Møller, F
 Hansen, Olaf Gregers, F
 Hebsgaard, Pia M., F
 Jakobsen, Amelita T., N
 Jarl, Beate, N
 Larsen, Dorte Britt, F
 Madsen, Lise, F
 Nielsen, Mikael, F
 Offeren, Susanne, N
 Ramlau, Peter, N
 Rasmussen, Helle B., F
 Spiegelhauer, Claus, F
 Svendsen, Kim, N
 Vesth, Henrik, F

3 u

Klasselærer:
 TOM BJØRN PEDERSEN

Enstrøm, Torben Viggo, N

Gydesen, Klavs Ravn, F
 Halvorsen, Steen, F
 Hansen, Carsten F., F
 Hansen, Kirsten, N
 Krag, Peter, F
 Kristensen, Liana, N
 Lyster, Lars Frimann, F
 Madsen, Hanne A., N
 Malling, Søren, F
 Mortensen, Bente S., N
 Nielsen, Christian M., N
 Nielsen, Poul Trosborg, F
 Odgaard, Ole Emil, F
 Odgaard, Per Emil, F
 Olsen, Inge, N
 Poulsen, Torben J., F
 Skaarup, Kim Dino, N
 Søgaard-Hansen, Jens, F
 Sørensen, Jette, N
 Aagaard, Anette, N

2 a

Klasselærer:
 EINAR HERMANNSSON

Ahlstedt, Gitte, N
 Ahm, Vicki, S
 (udmeldt 18.4.78)
 Anker, Lene, S
 (udmeldt 9.2.78)
 Arge, Jannie Vickie, S
 Christensen, Lisbeth, N
 Christensen, Troels, S
 Gyvelsø, Lise-Lotte, N
 Hansen, Marchen, S
 Honoré, Lene Illum, S
 Hornstrup, Leif, S
 Iversen, Hanne Thy, N
 Mavrommatis, Berith, S
 Mikkelsen, Søren Bro, N
 Møller, Nina Borup, S
 Nielsen, Henrik Søgaard, S
 Pedersen, Helle Hostrup, S
 Rohwedder, Helle, N
 Sigvardsen, Annette, N
 Sørensen, Lise, S
 Trærup, Mette, N

2 b

Klasselærer:
ANNETTE FRANDSEN

Burlin, Sven, S
Eriksen, Anne Birgitte, S
Gottwald, Anne, S
Hansen, Hanne Lyders, N
Hjort, Eva, N
Iversen, Henriette W., N
Kofoed, Lene F., N
Kreipke, Tina, S
Lind, Bjarke, S
(udmeldt 24.1.78)
Mørch, Pia Margret, S
Nielsen, Birgit, S
Nielsen, Hanne, S
Nielsen, Lone, N
Nielsen, Steen Børge, S
Olsen, Ole Lindberg, S
Pedersen, Anette Sk., S
Pedersen, Kirsten E., N
Pedersen, Tina, N
Rasmussen, Karin S., N
Skriver, Bjarke, N
Sørensen, Anne Aktor, N
Saabye, Jesper Hugo, N
Thygesen, Helle, S

2 c

Klasselærer:
OLE NYBORG CHRISTENSEN

Andersen, Steen, S
Andersen, Sven-Erik, S
Christensen, Anne-Dorthe, N
Christiansen, Tina, N
Hansen, Lisa Elsebeth, S
Häckert, Lone, N
Hjortboe, Kirsten, N
Jensen, Helle C., N
Jensen, Tine Witt, N
Jespersen, Kirsten, N
Jochumsen, Claus, S
Johansen, Marianne, N

Kjær, Peter, N
Kragh, Annette, S
Kristensen, Bente H., N
Marker, Karin, N
Mohrsen, Birgitte Anne, N
Neidel, Ann, N
Nielsen, Irene, N
Nielsen, Marianne M., S
Svendsen, Charlotte, S
Sørensen, Flemming, S
Thrane, Anja, S
Øltien, Gitte Kold, N
Østergaard, Lilli Pia, S

2 x

Klasselærer:
HANNE GEIST

Bevensee, Lene, N
Bindslev, Bente, N
Boesen, Søren Birkholm, S
(udmeldt 26.10.77)
Boldt, Mikael, F
Hagel-Olsen, Peer, F
Hansen, Robert Søstrøm, F
Henriksen, Per Lunghøj, N
Jacobsen, Bjarne, S
Jensen, Bjarne, S
Jensen, Käthe Buch, F
Jørgensen, Charlotte, N
Lund, Birgit, F
Madsen, Per Bie, F
Mauritsen, Niels, F
Olsen, Peter Normann, F
Pedersen, Max, N
Raaberg, Ann Julia, N
Raabye, Henrik, F
Roed, Jens-Erik, N
Seerup, Søren, S
(udmeldt 26.10.77)
Selmosse, Per, F
Søberg, Bjarne Brink, S
Sørensen, Janni, N
(udmeldt 24.10.77)
Truelsen, Søren, S

2 y

Klasselærer:
KAREN HØJER-PEDERSEN

Andersen, Hans Henrik Raae, N
 Christophersen, Kim Bach, F
 Damsgaard, Kjeld Victor, F
 Darre, Bjørn, N
 Fejerskov, Peter Astrup, S
 Herzberg, Peter John, N
 Jensen, Kirsten Fromberg, N
 Jensen, Niels Bo, N
 Johan, Søren, S
 Jørgensen, Helge, S
 Jørgensen, Henrik, N
 Kaalund, Otto, N
 Liechti, Jan Torben, N
 Mortensen, Bendt, F
 Møller, Ole Michael, S
 Nielsen, Martin Rosenb., F
 Nielsen, Michael Plesner, F
 Nielsen, Morten, N
 Olesen, Gitte, N
 Pedersen, Kim Bo Meier, F
 Rasmussen, Ole, F
 Rasmussen, Peter Kruse, F
 Rydiander, Michala, F
 Svendsen, Mikael Læbo, F
 Wolak, John, S

2 z

Klasselærer:
FRANS LARSEN

Andersen, Anne-Marie, N
 Andersen, Lars Østergaard, F
 Christiansen, Ivan, F
 Jacobsen, Maria Teresa, N
 Jakobsen, Winnie E., S
 Johansen, Leif, F
 Jørgensen, Gitte K., N
 Jørgensen, Henrik Kruse, F
 Koefoed-Hansen, Anders, F
 Larsen, Peter Lethin, F
 (udmeldt 20.2.78)

Lassen, Jette Buus, F
 Leth, Susanne, F
 Mariager, Jesper, F
 Nielsen, Michael Hjort, F
 Pedersen, Dorthe Olander, F
 Pedersen, Jørgen Dræby, F
 Purhus, Jesper Børge, F
 Ringsted, Michael, F
 Rydskov, Lars, F
 Simonsen, Jon Thisted, F
 Thomsen, Henrik Krogsg., S
 Veilborg, Jan, S

1 a

Klasselærer:
EBBE FLATAU

Bigler, Ariane
 Borsholt, Anne Mette
 Christensen, Jane Jeanette
 Christensen, Susanne Friis
 Davidsen, Ulla Thora
 Frandsen, Lars Henrik
 Grønkjær-Nielsen, Anne
 Hansen, Jeanne
 Hejnfelt, Niels
 Helsted, Inger P. Wichmann
 Holländer, Jette
 Holm, Tina
 Holmtoft, Sussie
 Jacobsen, Michael Elfert
 Jensen, Linda Korre
 (udmeldt 9.2.78)
 Jespersen, Henrik
 Jørgensen, Charlotte Holmer
 Ortiz, Maria José
 Petersen, Gitte Terman
 Petersen, Inge Lücking
 Raffay, Anne Maria
 (udmeldt 8.5.78)
 Rasmussen, Maiken
 Schütt, Winnie Henry
 Sørensen, Søren Østergård
 Tuska, Michael

1 b

Klasselærer:
KAJ SODE-PEDERSEN

Andersen, Mette
Christensen, Claus J. Schou
Christensen, Jan
Frantsen, Lars Bruun
Gade, Anne Lykke
Gade, Karin Lykke
Kühl, Hanne
Larsen, Gitte Neergård
Larsen, Torgen Agular
Madsen, Jannie
Mortensen, Gert M.
Nielsen, Lotte Morell
(udmeldt 4.5.78)
Olsen, Jeanette Th.
Petersen, Jesper Rude
Rasmussen, Lene
Teglbjærg, Anders
Schyberg, Karin
Smidt, Lone
Støve, Dorte
Tulinus, Anne Charlotte

1 c

Klasselærer:
STURE LISAGER SØRENSEN

Andersen, Hanne Margrethe
Brennecke, Marianne
Christoffersen, Lone
Dahl, Bente
Ellegaard, Carina
Elmstrøm, Anne Kjærg.
Erstad, Berit
(udmeldt 6.2.78)
Glaser, Jeanne
(udmeldt 6.12.77)
Hansen, Kenneth Steffen
Hansen, Lene Juel
Hansen, Lis Torpe
Hansen, Pia
Jakobsen, Helle Råssig

Johansen, Lene Pernille
Matzen, Anne
Merlung, Lars
Nielsen, Bo Hartmann
Pedersen, Birgitte Eg
Rud-Hansen, Anne
Søgaard, Anne Visby
Thorndal, Anette

1 x

Klasselærer:
JØRGEN TOFT SIMONSEN

Borup, René
Bødker, Peter
Cederlund, Allan Max
(udmeldt 21.11.77)
Christensen, Hanne
Christoffersen, Kim Cornell
Gravesen, Frank Boesgård
Grytter, Susanne
Hansen, Anne-Mette Chimann
Hansen, Keld
Hansen, Majbritt
Hansen, Michael Ætvind
Hansen, Poul Gregers
Holm-Pedersen, Finn
Jakobsen, Per
Jensen, Lis Nøhr
(udmeldt 8.11.77)
Laustsen, Bjarne Stoffer
Morrison, Pia
(udmeldt 7.11.77)
Nielsen, Hans Peter
Olsen, Ole Glud
Ottosen, Anders
Petersen, Tommy
Santin, Mikael Laurits
(udmeldt 5.10.77)
Sejrup, Kim
Svendsen, Kim Boye
Svendsen, Morten Erik
Sørensen, Peter
Tonsgaard, Karina
Willumsen, Kent

l y
 Klasselærer:
 KIRSTEN KØHLER

Andersen, Lone
 Carstensen, Jack Heseler
 Christiansen, Eva
 Fahnøe, Jesper
 Frisch, Carsten
 Frost, Marianne Rømer
 Hansen, Dorte Schmidt
 Hansen, Tommy
 Jensen, Tine
 Jørgensen, Marianne
 Jørgensen, Niels
 (udmeldt 20.12.77)
 Kjærsgaard, Susanne Bay
 Larsen, John Kenneth B.
 Magelund, Jan Max
 Nielsen, Claus Bødker
 Pedersen, Anders Henning
 Pedersen, Grete Bjerg
 Petersen, Oleg Funck
 Pekka, Puukka
 Reder, Michael
 Rørly, Lars Kristian
 Schjerning, Michael V.
 Schmidt, Mette Fr.
 Sørensen, Henrik
 Sørensen, Per
 (udmeldt 21.11.77)
 Sørensen, Poul René H.
 Sørensen, Tine
 Zinck, Marianne

l z
 Klasselærer:
 TORBEN JOHANSEN

Andersen, Jannie Irene H.
 Andersen, Marianne
 Andersen, Michael Søren
 Bollhorn, Henrik
 Christensen, Eva Vibeke

Egmose, Rolf
 Fanøe, Poul Michael
 Føyn, Anders
 Hansen, Lars Minor
 Hansen, Michael Per
 Herolds, Johann
 Jakobsen, Anne Mette Råssig
 Jensen, Anders Christian
 Jørgensen, Dan Herlev
 Jørgensen, Sten Claus
 Kobel, Henrik Frank Erik
 Larsen, Søren Peter
 Lauridsen, Michael Birger S.
 (udmeldt 1.11.77)
 Mikkelsen, Per Kløvborg
 Nielsen, Allan Gert
 Nielsen, Bjarne Duelund
 Olsen, Ricky Romer
 Pedersen, Steffen Anker
 Skaarup, Jesper
 Søgaard-Hansen, Bo
 Sønderup, Carsten Gundorff
 Vinther, Bodil
 Winther, Mikael

l u
 Klasselærer:
 JESPER FRANDSEN

Andersen, Henrik Hegelund
 Christensen, Jan Roed
 Clausen, Jens Henrik
 Dinesen, Sanne Ulla
 Eskildsen, Per
 Frederiksen, Lars Dybro
 Hansen, Jørgen
 Hansen, Karin Birthe
 Hansen, Kirsten Bolvig
 Hansen, Steen Louis
 Johannesson, Torben Kurt
 Jørgensen, Bjarne Vig
 Klitgaard, Benny
 Mortensen, Helge Joachim
 Nielsen, Birger Norup

Nielsen, Jesper Rosenqvist
 Nielsen, Susanne Meyer
 (udmeldt 20.1.78)
 Pedersen, Jørgen Clement
 Pedersen, Søren Roland
 Petersen, Lars Harup
 Pålsson, Dennis
 Rasmussen, Allan
 Schaarup, Jesper Heltoft
 Simonsen, Jens Henrik
 Søe, Morten
 Sørensen, Finn Jes
 Tietze, Marianne
 Vigsø, Helle

2 p

Klasselærer:
 HENNING VAGN JENSEN

Andersen, Annette Voigt
 Andersen, Johnny Staal
 Baarsø, Charlotte
 Bisgård, Lene
 Blachfeldt, Gitte
 Folkmann, Finn Riber
 Funch, Birger
 Hansen, Jesper Bolvig
 (udmeldt 4.4.78)
 Hansen, René Krag
 Hunwarsen, Jesper
 Jacobsen, Marianne Elgård
 Jensen, John Ranum
 Jensen, Michael Kraul
 Jensen, Pia
 Jørgensen, Charlotte Bang
 Jørgensen, Grethe
 Jørgensen, Karsten Kaad
 (udmeldt 15.11.77)
 Ladegaard, Frank
 Oelkers, Joy
 Pedersen, Susanne
 Pedersen, Vibeke Steen
 Sørensen, Helle Hammer

2 q

Klasselærer:
 KNUD EDINGER

Andersen, Jeanne Annette
 Bernhardt, Kim
 (udmeldt 10.8.77)
 Bjerring, Lone
 Christiansen, Ilse
 Foght, Heidi Pia
 Hansen, Erik Bo
 Hansen, Finn Hamann
 Hansen, Kirsten
 Hansen, Yrsa Marie
 Henriksen, Janne
 Jensen, Anni Margrethe
 Jensen, Arne
 Jensen, Casper Chrstrup
 Jensen, Jan
 Jonassen, Catrin Lærke
 Madsen, Susanne Lyng
 Olsen, Kim Ferrigno
 Olsen, Lis
 (udmeldt 10.8.77)
 Petersen, Steen Jørgen
 Sørensen, Hanne

1 p

Klasselærer:
 JOHN A. JENSEN

Andersen, Kirsten Vest
 Andersen, Pia Dræby
 Andersen, Tina
 Christensen, Jens-Erik
 Christoffersen, Helle
 Hansen, Susanne Lisbeth
 Holm, Birgitte
 Jacobsen, Torben Elgård
 Jensen, Anette Kofoed
 Jensen, Arne Kiehn
 (udmeldt den 23.1.78)
 Jørgensen, Jesper

Lauridsen, Kenneth Grandahl	Gam, Eva
Møller, Sussi Arentz	Hegsted, Randi
(udmeldt 8.5.78)	Jensen, Bjørn Neumann
Møller, Tina	Jensen, Johnny
Nielsen, Birgitte,	Jensen, Jørgen Flemming
Nielsen, Steen Westergård	Jespersen, Jytte M. Rømer
Olsen, Annette Fischer	Jochumsen, Jette Ingemann
Olsen, Lisbet Ziegler	Johansson, Lis Nicole
Olsen, Susanne	Jørgensen, Linda Graham
Rasmussen, Dorthe Skovshoved	Jørgensen, Vivi Inez
Rasmussen, Peter	Kürstein, Ulla
Rasmussen, Stig	Larsen, Torben Wærum
(udmeldt 23.1.78)	(udmeldt 7.10.77)
Sand, Ole	Lytken, Jannie Kargaard
Thomsen, Anne-Mette	Martinsons, Berit
Thygesen, Bente	(udmeldt 10.3.78)
Turchi, Susanna	Nielsen, Lis
Villadsen, Pia	Nielsen, Ole Bøgh
Wismann, Jette	Nielsen, Susanne Fette
	Pedersen, Lillian Irene
	Rasmussen, Birte
	Rasmussen, Henrik
	Toft, Kirsten
	Togeskov, Ellen Merete Bach
	(udmeldt 6.2.78)
	Aakjær, Lars Ravn

l q
 Klasselærer:
 LISBET HARDER PETERSEN

Andersen, John
 Enevoldsen, Jette Lis
 Esbensen, Bo

Elevtallet pr. 1. maj 1977 var 493. Indtil 1. august udgik ialt 108 studenter, 63 HF-kursister og 16 andre elever og kursister. Ved det nye skoleårs begyndelse blev 237 elever og kursister optaget. I årets løb er 38 elever og kursister ophørt med skolegangen, mens 1 er blevet optaget. Det samlede elevtal pr. 1. maj 1978 er således 506 (256 piger og 250 drenge).

C. Lærere i skoleåret 1977/78.

- Bendt-Nielsen, Børge (BN), studielkt.
Carl Baggers Alle 21
2920 Charlottenlund
tlf: (01) 63 78 20
- Bendtsen, Grete Secher (GB), adjunkt
Kærmark 73
2650 Hvidovre
tlf: (01) 75 86 13
- Bruun, Arne (Br), studielektor
Stubbevången 26
2700 Brønshøj
tlf: (01) 60 93 53
- Christensen, Ole Nyborg (OC), adjunkt
Løkkekrogen 44
2620 Albertslund
tlf: (02) 64 70 05
- Christensen Ulrik (Ch), timelærer
P. D. Løvs Alle 9
2200 N
tlf: (01) 81 01 04
- Dalsten, P. (Dl), lektor
Pilemosevej 27
2700 Brønshøj
tlf: (02) 91 25 05
- Edinger, Knud (KE), adjunkt
Vinløvstien 5
2720 Vanløse
tlf: (01) 19 21 34
- Flatau, Ebbe (F), adjunkt
Rosenørns Alle 44
1970 København V
tlf: (01) 35 06 12
- Frandsen, Annette (AF), adjunkt
Vendersgade 24, 4.
1313 København K
tlf: (01) 14 20 49
- Frandsen, Jesper (JF), adjunkt
Rosenhaven 3
2500 Valby
tlf: (01) 17 39 18
- Frydendal, Gerd. (Fr), timelærer
Grambyvej 55
2610 Rødovre
tlf: (01) 41 01 49
- Fysik: 1z, 3xzN,
3yF
- Fransk: 1a, 1PQ
2 PQ
Gymnastik: 1q, 3ax, 3yz
Erhvervsorient. i HF
Engelsk: 2abN, 3bN
2p
- Historie: 1a, 1b, 2c
3y, 1p
Religion: 2a, 3a, 3y
3z, 2q
Matematik: 1b, 1c
2mN, 2PQ
- Tysk: 1a, 1x, 2abN
3aN, 1q
- Biologi: 3xFS, 1p, 1q
2PQ
Gymnastik: lax, 2ax,
2by, 3ax
Dansk: 1a, 1x, 1u
Russisk: lax, 2ax,
3ax
- Dansk: 1c, 1q
Latin: 1a, 2abN
2cN
- Matematik: 2b, 1u
2zF, 3zF
- Gymnastik: lax, 2cz

- Geist, Hanne (HG), adjunkt
 Slettebjerggården
 4174 Jystrup
 tlf: (o3) 62 81 33
- Hanberg, Finn (FH), skolepsykolog
 Erdalsvej 36
 2600 Glostrup
- Hansen, Niels Schultz (SH), timelærer
 Holbergsgade 17
 1057 København K
 tlf: (o1) 15 12 75
- Heger, Anne Merete (AH), adjunkt
 Rylemosen 32
 2600 Glostrup
 tlf: (o2) 45 85 38
- Helmer, Kell (He), adjunkt
 Franciscasminde
 Vester-Såby, 4330 Hvalsø
 tlf: (o3) 48 61 91
- Hermansson, Einar (EH), adjunkt
 Axelhøj 42 A
 2610 Rødovre
 tlf: (o1) 70 76 95
- Højer-Pedersen, Karen (KH), adjunkt
 Elverdammen 9
 2650 Hvidovre
 tlf: (o1) 47 29 85
- Højerup, Bjarne (Hp), adjunkt
 Tranumparken 28, 2. tv.,
 2660 Brøndby Strand
 tlf: (o1) 54 16 16
- Jensen, Henning Vagn (HJ), adjunkt
 Hyrdeengen 73
 2620 Albertslund
 tlf: (o2) 62 15 30
- Jensen, John A. (JJ), adjunkt
 Jagtvej 215 B, 8. tv.,
 2100 København Ø
 tlf: (o1) 20 72 42
- Johansen, Torben (TJ), adjunkt
 Dyringparken 66
 2660 Brøndby Strand
 tlf: (o2) 73 51 72
- Jørgensen, Keld (Jø), adjunkt
 Tønnesvej 46
 2300 København S
 tlf: (o1) 51 87 37
- Dansk: 2x, 1p
 Tysk: 1c, 2cN
- Psykologi: 2PQ
- Instrumentalun-
 dervisning.
- Dansk: 2z, 3x, 1q
 Religion: 2c, 2y, 3x, 2
 Erhvervsorient: 1b, 2b
- Religion: 2b, 2x, 2z, 3b, 3
 Oldtidsk: 1c, 1y, 1z, 1u, 2
 2b, 2x, 2z
- Erhvervsorient.: 1u
 Dansk: 2a, 3y, 3u
 Engelsk: 1a, 1p (2.sem)
- Dansk: 2y, 3z
 Formning: Alle hold
- Kemi: Alle hold
- Dansk: 1y, 2p
 Film: Alle hold
 Erhvervsorient: 1a, 2a
 1z, 2z
- Matematik: 1x, 3xzN, 1p
 Fysik: 3yuN + mS
- Matematik: 1z
 Fysik: 2zF, 3zF,
 1 PQ (2.sem)
- Historie: 1c, 3u, 1q, 2q
 Gymnastik: 1by, 1cz, 2by
 2cz, 3bu

- Keld, Jens Peter (JK), adjunkt
Lundsgade 5, 3. th.
2100 København Ø
tlf: (01) 26 11 87
- Keld, Karen (Kd), adjunkt
Lundsgade 5, 3. th.
2100 København Ø
tlf: (01) 26 11 87
- Kristensen, Michael Kjær (KR), adj.
Bispevangen 4
2750 Ballerup
tlf: (02) 65 22 77
- Kristiansson, Niels-Gunnar (NK), adj.
Ærenprisvej 9
2820 Gentofte
tlf: (01) 65 18 29
- Köhler, Kirsten (KK), adjunkt
Halmtorvet 40, 4. th.
1700 København V
tlf: (01) 24 67 51
- Larsen, Erik Helmer (HL), lektor
Harald Heins Alle 24
2860 Søborg
tlf: (01) 69 27 07
- Larsen, Frans (FL), lektor
Finsensvej 61, 1. th.
2000 København F.
tlf: (01) FA 8304
- Larsen-Holst, Jørgen (Ho), adjunkt
Solskrænten 47
2500 Valby
tlf: (01) 17 82 33
- Martin, Bjarne (Ma), adjunkt
Sct. Thomas Alle 7
1824 København V
tlf: (01) 24 22 09
- Olsen, Malte (MO), lektor (timelærer)
Soldraget 27
3460 Birkerød
tlf: (02) 81 71 16
- Ostenfeld, Birgit (BO), adjunkt
Dalstrøget 129
2860 Søborg
tlf: (01) 67 98 37
- Pedersen, Frank Gerdner (FP), adjunkt
Gudrunsvej 22 B
2920 Charlottenlund
tlf: (01) 64 43 49
- Dansk: 1b, 2b, 3b
Historie: 2a, 3a
Erhvervsorient.: 1x, 2x
- Geografi: 1a, 1b, 1c, 2abS
2cS, 3xzN, 3yuN
+ mS
- Samfundsfag: 2cS
Historie: 1x, 1u, 2x, 3x
Gymnastik: 1ax, 1cz, 1u
3yz, 1pq
- Gymnastik: 3yz, 2PQ
Geografi: 3abS, 2xyF
2zF, 2mN, 2mS
- Fransk: 3a, 1z, 2x
Engelsk: 2abS, 1y
- Biologi: 2mN, 3yuN
3yFS, 3zFS
3uF
- Fransk: 2a, 1x, 2z
Engelsk: 1b, 2PQ
- Engelsk: 1c, 1u, 3abS
Dansk: 3a
- Matematik: 2a, 2xyF
3yF
- Musik: 1u, 3abx, 1pq
- Fysik: 2mN
- Dansk: 1z, 2c
Gymnastik: 1ax, 1cz
1u, 2ax
3bu, 1q
- Samfundsfag: 2abS,
3smS, 2PQ
Historie: 1y, 3b, 2p
Erhvervsor.: 1c, 2c

- Pedersen, Stanny (St), adjunkt
 Peter Fabersgade 11
 2200 København N
 tlf: (01) 35 84 38
- Pedersen, Tom Bjørn (BP), adjunkt
 Byparksvej 10, 2.th.
 2600 Glostrup
- Petersen, Arne Foder (AP), adjunkt
 Kronborggade 22
 2200 København N
 tlf: (01) 81 52 90
- Petersen, Lisbet Harder (LP), adjunkt
 Møldrupvej 12
 2770 Kastrup
 tlf: (01) 51 07 15
- Ploug, Karl (KP), rektor
 Brøndby Møllevej 2
 2600 Glostrup
 tlf: (02) 45 22 82
- Reichhardt, Vibeke (VR), adjunkt
 Egevej 13
 Jørlunde, 3550 Slangerup
 tlf: (03) 33 43 79
- Sandfort, Paul (Sn), lektor
 Classensgade 67
 2100 København Ø
 tlf: (01) 38 43 49
- Simonsen, Helle Møller (MS), adjunkt
 Platanhaven 17
 2600 Glostrup
 tlf: (02) 96 45 63
- Simonsen, Jørgen Toft (Si), adjunkt
 Platanhaven 17
 2600 Glostrup
 tlf: (02) 96 45 63
- Sode-Pedersen, Kaj (SP), lektor
 Willemoesgade 23.2.,
 2100 København Ø
 tlf: (01) ØB 2046
- Sørensen, Sture Lisager (SL), adjunkt
 Kapelvej 5
 2200 København N
 tlf: (01) 37 11 10
- Tuxen, Anna (AT), timelærer
 Marielystvej 10
 2000 København F
 tlf: (01) 71 22 28
- Matematik: 1a, 2c
 2mS, 3xF
- Fysik: 2 PQ
- Matematik: 3yuN+mS
 3uF
- Fysik: 1u, 2xyF
- Engelsk: 2cS, 3aN
 2q, lp(1.sem)
 1PQ (2.sem)
- Matematik: 1y, 1q
- Fysik: 3uF
- Engelsk: 2cN
- Fransk: 2c, 3x, 3z, 3u
- Gymnastik: 2by, 2cz
- Tysk: 1b, 3bN, 1p
- Musik: 1b
- Biologi: 3a, 3b, 3xzN
- Gymnastik: 1by, 2PQ
- Fysik: 1x, 1y, 2mS
 3xF
- Erhvervsorient.: 1y, 2y
- Fransk: 1b, 1y, 2b, 2y
 3b, 3y
- Engelsk: 1x
- Engelsk: 1z, 1q
- Latin: 1b, 1c
- Oldtidkundskab: 1a, 1b
 1x, 2c, 2y
- Geografi: 1p, 1q

Widding, Kirsten (KW), adjunkt

Ernst Meyersgade 9

1772 København V

tlf: (01) 22 60 49

Ørveile, Finn, (Ø), adjunkt

Østrupvej 19

4600 Køge

tlf: (03) 66 01 25

Emeriti:

A. B. Kiilerich (1971)

Axel K. Jensen (1976)

V. Bjerrum (1977)

Fransk: 1c, 1u

Musik: 1a, 1c, 1x,

1y, 1z,

2sm, 3yzu

Historie: 1z, 2b, 2y

2z, 3z

Samfundsfag: 2mS, 1p, 1q

D. Afgang og tilgang.

Med udgangen af skoleåret 1976-77 forlod timelærerne Helge Nielsen, Jørgen Villum Hansen, Preben Stig Jensen, Kai Pedersen og Henning Rømer skolen. Vi takker dem for godt undervisningsarbejde og godt kollegialt samarbejde.

Desuden forlod to af vore faste lærere skolen lektor Hugo Bodnia for at vende tilbage til Rungsted Statsskole, hvorfra han kom hertil i 1969, og lektor Verner Bjerrum, der havde besluttet at lade sig pensionere efter mere end 40 års arbejde i statens tjeneste, heraf de sidste 30 år på Schneekloths Skole, hvorfra han iøvrigt er student. Vi takker dem begge for deres virke på vor skole og for det præg, de har været med til at sætte på den i deres omgang med elever og kolleger. Rolige og besindige i deres daglige arbejde, elskværdige og udstyret med lune og humor. Pligtopfyldende tjenestemænd, loyale kolleger, forstående mennesker. Vi ønsker lektor Bodnia held og arbejdsglæde i det fortsatte arbejde på Rungsted Statsskole og lektor Bjerrum et lykkeligt og virksomt otium.

Ved skoleårets begyndelse tiltrådte følgende lærere: adjunkterne Michael Kjær Kristensen, Stanny Ove Kold Pedersen og Sture Lisager Sørensen samt kvotaansat adjunkt Anna Tuxen, der også gør tjeneste på Toftegård Statskursus. Desuden timelærerne Ulrik Christensen og Niels Schultz Hansen.

Følgende cand.mag.'er/scient.'er/phil.'er har gennemgået et praktisk-pædagogisk kursus ved denne skole:
Efterårssemesteret 1977: Johanne Elisabeth Møller Jensen (dansk).
Forårssemesteret 1978: Stig Munk Andersen (mat, fysik), Marianne Otzen Felbo (dansk, samf.fag), Jørgen Mønster Pedersen (fransk), Hans Nitsche Sørensen (historie, idræt) og Torben Sønnichsen (biologi).

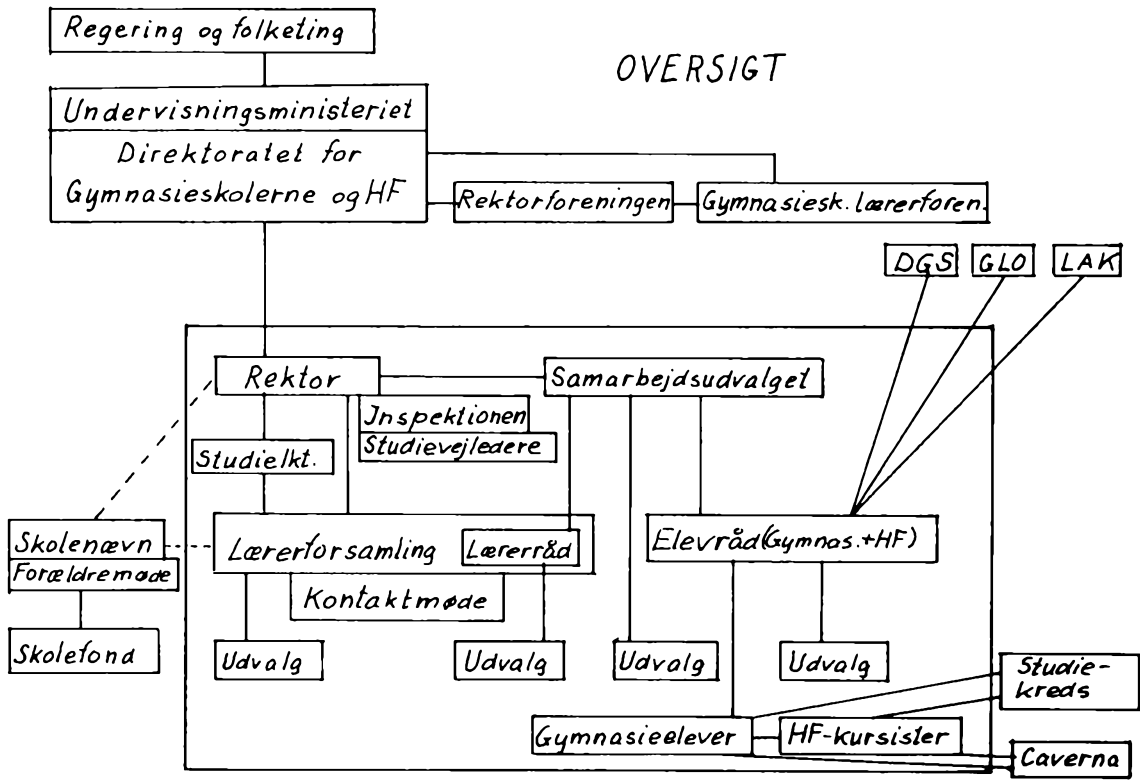
Pedelmedhjælper Erik Stenvald Larsen forlod efter et halvt års tjeneste skolen ved udgangen af skoleåret 1976-77 for at vende tilbage til sit gamle firma. Vi takker ham for pligtopfyldende og vel udført arbejde. Han afløstes som pedelmedhjælper af John Preben Jensen. Med ham er et udmærket samarbejde i gang, og vi håber, at det må blive ved i mange år.

Rektor Karl Ploug kunne den 1.2.1978 fejre 25 års jubilæum i skolevæsenets tjeneste.

Et meget stort antal lærere har i løbet af skoleåret deltaget i efteruddannelseskurser inden for praktisk taget alle fag.

Følgende har i skoleåret 1977-78 haft vikariater af vekslende varighed for lærere, der har haft orlov eller har været sygemeldte: Cand. mag. Carl Erik Andresen, stud. scient. Michael Claudius, cand. scient. Elin Dichmann Jensen, cand. mag. Torben Lassen, cand. phil. Else Merethe Sundby-Sørensen og cand. theol. Marie Thulstrup.

Stud. mag. Britta Due Kandrup har haft supplerende latinundervisning for elever i lg.



7. INSTITUTIONER OG AKTIVITETER.

A Undervisningsministeriet og Direktoratet.

Undervisningsministeren har tre hovedopgaver. For det første at administrere alle love om undervisning, der vedtages af Folketinget (eks.: Lov om gymnasieskolen. Her står bl.a., at gymnasiet er 3-årigt og hvilke fag, der skal undervises i). For det andet har undervisningsministeren gennem en af Folketinget vedtaget bemyndigelseslov ret til at udsende bekendtgørelser om undervisningen, der dog ikke må stride mod loven. (Eks.: Bekendtgørelse om højere forberedelseksamen og om undervisningen m.v. på kursus til HF, 24. april 1974 samt bekendtgørelse om undervisningen i gymnasiet og om fordringerne ved og eksamensopgivelserne til studentereksamen, 16. juni 1971). For det tredje er det undervisningsministeren, der lader udarbejde og fremlægger nye lovforslag om uddannelse for Folketinget.

Undervisningsministeren er leder af hele undervisningssektoren, og er således direktoratets øverste myndighed.

Direktoratet for Gymnasieskolerne og HF er skolens overordnede myndighed, og dermed også appelinstant for afgørelser, der er truffet på skolen. Elevtal, læreres løntimer, for-sømmelser, skolens konti m.m. skal indberettes til direktoratet, der ledes af en undervisningsdirektør, samt fem undervisningsinspektører. Gennem cirkulærer m.m. udstikker direktoratet ensartede retningslinier for landets gymnasieskoler.

B 1 Rektor

Som skolens administrative og pædagogiske leder har rektor ansvaret over for myndigheder, personale, elever og forældre for overholdelsen af gældende regler og bestemmelser. Han er desuden medlem af alle stående udvalg, for nogle af dem formand, samt formand for skolenævnet og skolefonden. I så at sige alle disse funktioner er rektors opgave koordinerende og formidlende. Af specielle arbejdsopgaver kan nævnes: Time- og fagfordeling, optagelse af elever og kurser, ansættelse af personale (efter faggruppernes indstilling), budgetlægning, tilsyn med skolens regnskab, afholdelse af forældremøder o.s.v..

Rektors sekretærer er fru Else Larsen og fru Jane Olsen. Regnskabsfører er fru Birthe Blom Andersen.

B 2 Inspektion.

Inspektionen forestås under rektors ansvar og efter retningslinier angivet af rektor (og eventuelt inspektionen/lærerrådet).

Udadvendt arbejde består først og fremmest i den administrative inspektors daglige skema- og lokaleændringer, samt kontrol med forsømmelser. Derudover bistår han rektor med hensyn til terminsprøver, eksamener, grendeling, udregning af gennemsnit, indføring af karakterer, udarbejdelse af statistiker, Statens Uddannelsesstøtte og befordringsgodtgørelse, etc.etc.

Indre inspektorer bistår administrativ inspektor med at holde ro og orden på skolen, samt tilrettelæggelse af større arrangementer.

B 3 Boginspektor.

Skolebøger. Ifølge undervisningsministeriets cirkulæreskrivelse af 19. juni 1954 skal lærebøger, atlas, leksika o.lign. stilles til rådighed for eleverne som lån.

Der gælder følgende regler for udlånet:

1. Bøgerne forbliver skolens ejendom.
2. Eleven er økonomisk ansvarlig for de af ham/hende lånte bøger.
3. Enhver bog skal af eleven - på forreste blad - straks efter modtagelse forsynes med navn og klasse.
4. Bøgerne skal forsynes med omslag; eventuel mishandling vil medføre erstatningsansvar.
5. Der må ikke i bøgerne anføres notater eller tilføjelser.
6. Afbrydes undervisningen i årets løb, må de udlånte bøger straks tilbageleveres til skolen, efter personlig aftale med boginspektor.
7. Udlån/bøger til selvstuderende.
 - a) De enkelte faggrupper og vel primært den berørte faglærer må selv tage stilling til, hvor mange bøger og hvilke bøger man vil udlåne under hensyntagen til faggruppens bogbestand, økonomi m.m.
 - b) Den enkelte faglærer, som udleverer bøger til selvstuderende, har alene ansvar for, at boginspektor får en komplet fortegnelse over de udleverede bøger. Denne skal endvidere indeholde låners navn, adresse, telefonnummer, underskrift og det erlagte depositums størrelse, (jfr. pkt. c).

- c) For at opnå en vis dækning for vore bøger, samt en "klemme" på den selvstuderende låner, opkræver læreren et depositum på:
20% - 25% af de udlånte bøgers skønnede værdi - og afleverer det indkrævede beløb enten til boginspektør personligt eller via kontoret til boginspektør.

Andre læremidler. Eleverne har endvidere fået udleveret stile- og rapporthæfter samt kladdepapir to gange i løbet af skoleåret. Udleveringen har været et forsøg på at standardisere og rationalisere skolens forbrug.

B 4 Studievejleder for gymnasiet.

Studievejledning i gymnasiet blev indført i skoleåret 1977/78. Den har i år kun været oprettet for 3.g, men vil efterhånden blive udvidet til at omfatte alle gymnasietrin. Den varetages af en eller flere lærere på skolen, der vejleder eleverne enkeltvis og i grupper og desuden har ansvaret for gennemførelsen af nogle timers kollektiv orientering pr. klasse.

Studievejlederen træffes på faste ugentlige tider samt efter aftale. Han orienterer om grenvalg, valg af uddannelse og erhverv efter gymnasiet og økonomiske støttemuligheder. Desuden vejleder han om personlige og sociale problemer.

B 5 Studievejleder for HF.

Studievejlederen tager sig af HF-kursisternes problemer, eksempelvis tilvalg, 2. årsopgave, dispensationer samt eksamenstillmelding.

Studieteknik og erhvervsorientering gives af studievejlederen, som også står til rådighed med hensyn til faglige, sociale, økonomiske og personlige problemer.

C Studielektorer.

Skolens studielektorer er ansvarlige for henholdsvis det humanistiske og det matematisk-naturvidenskabelige område.

De bistår rektor i såvel pædagogiske som praktiske anliggender i almindelighed og i vejledning af lærerkandidater i særdeleshed.

D Samarbejdsudvalget (SAU).

Samarbejdsudvalget består af henholdsvis fire elevrepræsentanter og fire lærerrepræsentanter, samt rektor. Valg af re-

præsenterer foretages i begyndelsen af hvert nyt skoleår. Kompetenceområdet strækker over beslutninger vedrørende fællestimer, studiekredse, fritidsaktiviteter, div. fællesarrangementer, brug af faciliteter, praktiske forhold og i det hele taget alt hvad der vedrører samtliges trivsel og miljø på skolen. Samarbejdsudvalgets betydning og værdi består derfor i, hvilken måde det lykkes at koordinere samtlige interessegruppers ønsker og behov. Det er derfor en fornøjelse at kunne konstatere, at udvalget i det forløbne år har fungeret upåklageligt og i den bedste atmosfære. Følgelig kan det varmt anbefales at denne linie fortsættes til gavn for alle!

Ulla Jespersen.

Elevrepræsentanter: Bente Bindslev, 2xN
 Jens Henrik Rasmussen, 3abS
 Per Karup Pedersen, 3aN
 Ulla Jespersen, lp

Lærerrepræsentanter: adj. Anne Merete Heger
 adj. Bjarne Højerup
 lkt. Kaj Sode-Pedersen
 adj. Henning Vagn Jensen
 rektor Karl Ploug

Rektor og lærerrådsformand er fødte medlemmer.

E Lærerrådet.

På nogle undtagelser nær - det er et spørgsmål om ansættelsesforhold - er alle lærere medlemmer af lærerrådet, og lærerrådet vælger selv formand, næstformand og sekretær, og det kan ikke vælge rektor. Han kan kun være menigt medlem.

Lærerrådet har to former for kompetence. I sager som angår forsøgsundervisning, anskaffelse eller fornyelse af undervisningsmidler og et par forhold mere, kan lærerrådet afgøre eller afgive skolens indstilling til direktoratet. Når det drejer sig om antallet af klasser, grenhold, fordeling af timer og fag, stillingsopslag og stillingsbesættelser, og forholdsregler over for elever ved disciplinære forseelser, skal rektor høre, hvad lærerrådet mener; men han behøver ikke at rette sig efter lærerrådet. I det gode samarbejdes ånd vil han dog normalt gøre det.

Lærerrådet kan altså bruges til et, men ikke til noget andet. På den baggrund kan man vælge at gøre det til et rent ekspeditionskontor, der kun giver sig af med sager, som det direk-

te har kompetence til. Det mener jeg ikke er meningen. Ud over at tage stilling til konkrete sager, kan lærerrådet også være forum for en debat af mere principiell karakter om forhold på skolen og inden for uddannelsespolitiske spørgsmål. Lærerrådsmøderne er det eneste tidspunkt, hvor næsten alle lærere på skolen er samlet, og det må være væsentligt for lærerstaben og skolen, at forskellige synspunkter og holdninger kommer frem og kan påvirke hinanden, så lærere og lærerråd kan gøre sig nogle forhold med brede perspektiver klart.

Henning Vagn Jensen

Formand: adj. Henning Vagn Jensen
 Næstformand: adj. Anne Merete Heger
 Sekretær: adj. Einar Hermannsson

F Lærerforsamling.

Samtlige skolens lærere, under forsæde af rektor, behandler på lærerforsamlinger elevernes standpunkt. Afholdes tre gange årligt. I marts måned afgøres indstilling til eksamen. For 1.gere afholdes i oktober måned kontaktmøder mellem elever og faglærere.

G Elevrådet.

Elevrådet har i det år, der nu er gået, bestræbt sig på at holde møder ca. hver 3'die uge - men det er langt fra lykkedes for os. Dette skyldes først og fremmest manglende lyst til at arbejde med de problemer, der vedrører vores hverdag på skolen.

Dog har man kunnet holde møder om f.eks. S.U. - problematikken og planlægningsmøder om forestående aktioner - med stort deltagerantal.

Elevrådet er ikke medlem af nogen organisation men det holder løbende kontakt med både DGS (Danske Gymnasieelevers Sammenslutning), LAK (Landssammenslutningen af Kursusstuderende) og GLO (Gymnasieelevernes Landsorganisation).

De behandlede problemer har sjældent givet sig udslag i resultater der kunne "måles" - men vi kan håbe at de sommetider voldsomme diskussioner har medført et eller andet positivt.

Det er det afgående elevråds HÅB at eleverne der kommer ind på skolen nu - altså - JER vil kunne give elevrådet det "blod" det skal bruge for at kunne fungere tilfredsstillende - for det skal det.

Elevrådet udpeger repræsentanter til samarbejdsudvalget,

lærerrådet, skolenævn, skolefond og stipendieudvalg.
Forretningsudvalget har i år set sådan ud:

Søren Johan (organisations sekr.) 2y
Henrik Rasmussen (kasserer) 1q
Ulrik Christensen (sekretær) 3y
Susanna Turchi (udvalgssekr.) 1p

Cavum Oris.

Skolebladet er et organ for skolens elever, disses forældre og lærere, og det finansieres af elevrådet og et par annoncører blandt de handlende i omegnen.

Bladet er i år udkommet i 3 numre á 300 eksemplarer, med varierende sideantal. Alle kan få optaget et hvilken som helst indlæg uden censur, da bladet kører på den måde, at enhver selv er ansvarlig for sit indlæg.

Redaktion: Carina Ellegaard 1c, Lone Christoffersen 1c
Kenneth Sørensen 1y, Anders Pedersen 1y.

Schneeuglen.

Hvert år udgiver skolens 3.g'ere og 2. HF'ere en "blå bog", Schneeuglen, hvori hver enkelt elev i afgangsklasserne bliver beskrevet - på godt og ondt! Det er de enkelte klasser selv, der står for karikaturerne, og de er således også ansvarlige for dem.

Bogen udgives af et redaktionsudvalg, som afgangsklasserne nedsætter.

H Caverna Spiritus (Åndens Hule).

Caverne Spiritus er skolens elevforening, hvis hovedopgave er at styrke elevsammenholdet og forbedre miljøet på skolen. Dette skal ske gennem afholdelse af fester, foredrag, filmaftener, boldspilturneringer m.m. Endvidere står vi også for pyntningen af studentervognene. I skoleåret 77/78 har vi afholdt følgende 7 arrangementer: pyjamasfest m. diskotek, jazzaften m. Kansas City Stompers, volleyballturnering (blev vundet af lu), efterårskoncert m. skolens egne bands, julefest m. C. V. Jørgensen & diskotek, karneval m. diskotek & fest m. Kulsyre (band fra skolen) & diskotek. I 77/78 har Cavernas kollektive bestyrelse bestået af følgende:

Jens Rasmussen 3a, Lars Bagge 3z, Carsten Fich 3z, Johnny Andersen 2p, Karsten Jørgensen 2p, Janni Sørensen 2x, Henrik Kobel 1z, Berith Mavrommatis 2a, Lise Sørensen 2a, Bente Bindsløv 2x, Peter Fejerskov 2y, Michael Svendsen 2y, Winnie Jakobsen 2z, Anders Koefoed-Hansen 2z, Jette Lassen 2z.

De sidste 10 er den nuværende bestyrelse.

Revisorer: Carsten Fich 3z og Anne-Mette Thomsen lp.

I Schneeklothianer-Samfundet.

Schneeklothianer-Samfundet af 2. maj 1894 har til formål at vedligeholde forbindelsen mellem schneeklothianere og mellem disse og vor gamle skole. Den 84-årige skoleforening har gennem de mange år været et centrum for udfoldelsen af det specielle "schneeklothianske" humør og gode kammeratskab.

Schneeklothianer-Samfundet afholder i reglen tre sammenkomster om året, herunder generalforsamlingen. Schneeklothianer-Samfundets fødselsdag den 2. maj og en skovtur, traditionelt i maj måned.

Kontingentet er kr. 25,00 årligt. Indmeldelser modtages af kommandørkaptajn Thorkel Bjerre, Torysvej 27, 2900 Charl.; telefon: (01) 63 75 57.

Formanden for Schneeklothianer-Samfundet af 2. maj 1894 er kommandørkaptajn Thorkel Bjerre, der også er kasserer.

Den øvrige bestyrelse er:

Lrs. W. A. Langberg, lektor cand. polit. Søren Holm, rektor Karl Ploug, civ. ing. John Faurholt, tegner Eiland Larsen, tandlæge Gustav Lehnert og lrs. Steen Andersen.

Elever, der forlader skolen, opfordres til at indmelde sig i foreningen.

Igen i 1977 skænkede Schneeklothianer-Samfundet skolen en gave på kr. 1.000,00.

Skolen takker Samfundet for den smukke gave.

J Statsgymnasiet Schneekloths Skoles Fond.

Skolefondets bestyrelse består af rektor, forældre-, elev- og lærerrepræsentanter. Bidrag ydes til ekskursions-, kunstnerisk udsmykning, etc. Bidrag opkræves via

girokort (udsendes september/oktober måned). Regnskab og beretning om fondets aktiviteter aflægges på forældremødet i marts måned.

K Skolenævn.

Kontaktorgan mellem forældrekræds og skolen. Nævnet fastlægger forældremøderne. Fire medlemmer vælges af forældrekrædsen og to medlemmer af lærerrådet, samt to elev- (kur-sist) repræsentanter. Rektor er formand for skolenævnet.

Forældrerepræsentanter: Arne Garnell, Anni Hansen, Erik Bremholm Jørgensen, Gytha Helweg Larsen.
 Elevrepræsentanter: Henrik Kobel lz
 Lærerrepræsentanter: lkt. Frans Larsen, adj. Birgit Ostenfeld, rektor Karl Ploug.

L DGS.

DGS (Danske Gymnasieelevers Sammenslutning) er en organisation, hvis medlemskare er gymnasieelever, der er indmeldt kollektivt på de enkelte gymnasier. Fundamentet i DGS er landsmødet, hvor gymnasieeleverne repræsenteres af delegerede/observatører fra de enkelte gymnasieskoler eftersom skolen er medlem eller ej. På landsmødet udstikkes arbejds- og principprogram og DGS' bestyrelse vælges. Denne skal i det kommende år arbejde efter de principper landsmødet har vedtaget. Herved sikrer det, at der virkelig arbejdes med gymnasieelevernes problemer.

I 1977-78 beskæftigede organisationen sig primært med, hvordan uddannelsessøgendes levevilkår gennem Statens Uddannelsesstøtte (SU) kunne forbedres. Således afholdtes i efteråret 77 og i foråret 78 en række debatdage og demonstrationer rundt om i landet, der skulle pointere over for regeringen, at gymnasieeleverne - sammen med en række andre uddannelsessøgendes organisationer - ikke mente, at SU var tilstrækkelig. Dette underbygges af en studieundersøgelse, hvor man analyserede sammenhængen mellem de sociale og de uddannelsesmæssige forhold. Undersøgelsen som fandt sted på alle landets gymnasier viste, at der var et reelt behov for en bedre uddannelsesstøtte. Undersøgelsen forelagdes undervisningsministeren, og Folketinget vedtog derefter at forøge SU for dem der allerede modtog støtte.

Hermed var imidlertid ikke samtlige krav, de uddannelsessøgende havde opstillet, blevet opfyldt, hvorfor SU også indgår i DGS' arbejdsprogram i 1977-78. Schneekloth blev i skoleåret 1977-78 p.gr.a. et spinkelt flertal imod ikke medlem af DGS. En årsag der fra mange sider er fremført imod indmeldelse i DGS er den kollektive indmeldelse. Her skal det således opridses, hvorfor DGS bygger på kollektiv indmeldelse. DGS bygger sit arbejde på gymnasieelever som helhed. Dette skal forstås på den måde, at de enkelte gymnasier påpeger, hvad de mener er centralt i det uddannelsespolitiske arbejde, hvorefter arbejdet koordineres via DGS. Det er således ikke en tilfældig skare af gymnasieelever, der bestemmer retningslinierne i DGS. Det er derimod elever, der er valgt af elevrådet til at repræsentere skolen. Så er det iøvrigt op til DIG, hvor stor indflydelse DU ønsker at få på arbejdet (!)

Anne-Mette Møller, 3xS, Anne Matzen, la.

M GLO (Gymnasieelevernes Landsorganisation).

" Organisationens formål er at varetage medlemmernes uddannelsesmæssige interesser på et absolut tværpolitisk grundlag og uden hensyn til politiske særinteresser. GLO vil bestræbe sig på at opnå så stor indflydelse som muligt inden for det uddannelsespolitiske område for at kunne varetage sit formål. Endvidere vil GLO arbejde for at forene gymnasieeleverne i én faglig, tværpolitisk organisation for derved at øge gymnasieelevernes indflydelse."

GLO blev oprettet den 2. november 1974, da mange gymnasieelever mente, at DGS ikke i tilstrækkelig grad havde varetaget deres uddannelsesmæssige interesser. GLO bygger udelukkende på individuelt medlemsskab, da kollektivt medlemskab ville medføre, at nogle gymnasieelever ville blive medlemmer mod deres vilje. GLO-medlemmer på de enkelte gymnasier er slået sammen i lokalforeninger. GLO arbejder på mange fronter inden for uddannelsespolitik. Blandt de vigtigere kan nævnes, at GLO arbejder for:

- en støtteordning, der stiller alle lige.
- et uddannelsessystem, der imødekommer den enkeltes behov.
- øjeblikkelig nedsættelse af klassekvotienterne.

GLO arbejder imod:

- ensidighed i uddannelsessystemet.
- 12-årig enhedsskole.
- adgangsbeholdning.

Gymnasieelevernes Landsorganisation er din faglige organisation og, du må derfor allerede fra begyndelsen af din gymnasietid organisere dig i GLO, din tværpolitiske organisation.

Henriette Iversen, 2bN

DIN STØTTE - VOR STYRKE.

Du kan få medlemsskab og nærmere oplysninger ved at henvende dig til GLO - lokalforeningen.

N LAK.

Landssammenslutningen af Kursusstuderende, LAK, er den studieorganisation, der repræsenterer kursister, ved Studenterkurser, HF-kurser, realkurser og forberedelseskurser. Det er LAK's formål at arbejde for alle de kursusstuderendes interesser, såvel de uddannelsesmæssige, som de sociale og økonomiske. Derfor er LAK's arbejde ikke begrænset til kun at være et arbejde for at forbedre kursusundervisningen, men også et arbejde for at skabe forbedringer på de mange områder, der har med kursisterne at gøre.

Under den økonomiske krise, som vort land er i, har de uddannelsessøgende vist sig at være en af de befolkningsgrupper, som rammes hårdest af besparelser og nedskæringer. Afskaffelsen af de rentefrie statslån, til fordel for de statsgaranterede banklån, den forældreindtægtsbestemte S.U. og forhøjelse af lejen på kollegieværelser, er blot nogle af de ting, der har resulteret i at et fantastisk stort antal studerende må have arbejde ved siden af studierne, for overhovedet at kunne eksistere. 20.000 arbejdspladser besættes idag af studerende. Ligeledes er frafaldsprocenten på kurserne også steget katastrofalt i de sidste år.

For kursisterne gælder det om at modvirke forringelser af kursusuddannelserne, at øge muligheden for at få en videre uddannelse, gennem en forstærket indsats mod adgangsbeskrænkningen, til de videregående uddannelser, og for en bedre uddannelsesstøttelov, der giver fuld dækning af de faktiske leveomkostninger.

Jo flere medlemmer der er i LAK, jo bedre er vi som organisation i stand til at fremføre de kursusstuderendes synspunkter og forsvare vores interesser. Derfor må målet være at alle kursister meldes ind i LAK, og aktivt deltager i udformningen af LAK's politik og er med til at fastlægge hvilke krav, der skal rejses.
DERFOR ORGANISER DIG I LAK.

Susanna Turchi lp, Henrik Rasmussen lq

O. Rektorforeningen

Rektor er medlem af Rektorforeningen, hvis formål er at varetage medlemmernes økonomiske, administrative, pædagogiske og øvrige fælles interesser i samarbejde med Gymnasieskolernes lærerforening.

P. Gymnasieskolernes Lærerforening.

G.L. er lærernes fagforening, der har til formål at virke til gavn for uddannelserne på det gymnasiale niveau og at varetage medlemmernes økonomiske, tjenstlige, pædagogiske og faglige interesser. Samtlige lærere på Schneekloth er medlem af G.L. Organisationen har ca. 6.800 medlemmer. G.L. samarbejder med andre akademikerorganisationer i Akademikernes Centralorganisation (AC), der forhandler overenskomst med arbejdsgivermodparten: Staten, amterne og kommunerne.

Ud over at varetage lærernes økonomiske interesser deltager G.L. også i den løbende uddannelsespolitiske debat. F.eks. har G.L. i februar og marts 1978 koordineret en kampagne, der har til formål at nedbringe klassekvotienterne. G.L. mener, at de høje klassekvotienter i 1.g og HF (op til 28) vanskeliggør lærernes muligheder for at komme i kontakt med samtlige elever og dermed skabe et arbejdsklima, hvor ingen føler sig forladt. Der er endvidere etableret et specielt samarbejde mellem Vestegns tillidsmænd; dette samarbejde har til formål at skaffe flere gymnasier til Vestegnen (Ishøj?), inden den stigende tilgang til gymnasierne sprænger rammerne.

8. FAGLIGE MEDDELELSER.

For to år siden påbegyndtes en artikelserie om enkelte fags formål og indhold. I 1976 omtaltes: Sang og musik, formning med kunstforståelse og filmkundskab. Sidste år omtaltes religion, samfundsfag og idræt. Serien fortsætter i år med artikler om biologi og dansk.

A. Biologi.

En afbalanceret undervisning i vort samfunds forskellige aspekter kræver kendskab til naturvidenskabelige metoder, da samfundets materielle kultur foruden af økonomiske forhold også er skabt ved en naturvidenskabelig indsats. Derfor er biologi et vigtigt fag i HF og gymnasium.

Biologi er ikke hovedsageligt møntet på at give en nødvendig faglig baggrundsviden for elever og kursister, der senere vil læse biologiske fag på højere læreanstalter. Biologis status i undervisningen skyldes således mere hensynet til bl. a. fremtidens jurister, økonomer og erhvervsfolk. Der er meget, der tyder på, at nogle af de mange samfundsproblemer, vi står midt i, også skyldes, at de besluttede instanser i mange tilfælde ved en masse om økonomi men intet om økologi.

Et vigtigt mål for biologi er således at belyse væsentlige samfundsproblemer og samtidig redegøre for, at en afbalanceret forståelse af problemerne kræver en indsigt i andre fagområder.

I biologien undersøges de levende organismer, og deres indbyrdes samspil med det omgivende fysisk - kemiske miljø (jord, luft og vand).

Indholdet i biologiundervisningen er emner omkring menneskets biologi. For HF's vedkommende sker dette ved at man lægger hovedvægten på de fagområder, der beskæftiger sig med de biologiske aspekter vedrørende grupper af mennesker. De naturfaglige gymnasieelever og HF-tilvalgsstuderende skal foretage en mere grundig behandling af de biologiske emner, som for eksempel: biokemi, systematik og evolutionslære.

Der er ikke sat nogle faste tidsrammer for de enkelte emner. Det afgørende for undervisningen er, hvordan man behandler biologiske emner med henblik på opfyldelse af fagets formål, fremfor hvilke emner, hovedvægten lægges på. Valget af emner foretages af lærer og elever og kursister i fællesskab. Metoder i undervisningen vælges også i fællesskab.

Fagets naturvidenskabelige karakter kommer til udtryk ved en eksperimentel belysning af de emner der behandles, således at eleverne og kursisterne kan tilegne sig biologisk viden ud fra egne iagttagelser. Over sådanne øvelser udarbejdes en rapport. Udover disse forsøg skal der udføres et eksperimentelt betonet arbejde af 3 - 4 ugers varighed. Dette kan f. eks. være undersøgelser af mutationer hos bestrålede bananfluer, undersøgelse af mælkeprodukter og farvestoffer i mad. Dette eksperimentelle arbejde kan også udføres i forbindelse med en 4 - 5 dages ekskursion. I år blev dette gjort af 3 xzN. Det overordnede emne var økologi med underemner som f. eks. forskellige grøftekanthers flora og adfærd hos rov- og vadefugle. Indfaldsvinkelen var nogle iagttagelser på stedet, som ved en faglig syntese udmøntedes i nogle skematiseringer og generelle problemstillinger af økologisk art.

B. Dansk.

Sproget kan ordentlig sætte gang i debatter. Derom vidner de mange læserbreve i aviserne. Hvordan udtaler man roast beef? Har man nu lov at skrive "fordi at"? Jeg har altid lært - -. Børnene kan ikke sætte kommaer! Det er altså for galt at børn og unge staver så dårligt at selv de forældre er bedre der har fået betydelig kortere skolegang, og for mange år siden. Det er muligvis rigtigt at de unge i dag ofte klarer en retskrivningstest dårligere end deres forældre der med slid og slæb, i kor og i takt har lært for livet. Den ændring der er sket er en følge af flere forhold, bl. a. den voksende skepsis over for (sproglige) autoriteter i forbindelse med den større tolerance over for andres ret til at beholde deres eget sprog. Det betyder at vi i dansktimerne også analyserer og vurderer mange forskellige former for sprog (fx ugebladenes, aviserne, tegneseriernes, reklamens, skattevæsenets, gammelt og nyt m.m.m.) - foruden sproget hos digterne. Vi prøver at vurdere om et sprog er godt - dvs. brugbart - i den sammenhæng hvori det skal bruges, og vurdere hvad sproget bliver brugt til. Eleverne trænes i at kunne undersøge hvad sproget bruges til i forskellige situationer: politisk propaganda, personlige følelser, saglige informationer. Unge i dag ytrer sig mere og om flere ting end tidligere tiders unge. Men efter nogles mening i et ringere sprog. Danskundervisning i dag er baseret på at det er væsentligere at sige noget på flydende, omend ikke altid helt kor-

rekt det-kgl.-teater-dansk - end tie, på korrekt dansk. Hvilket naturligvis ikke betyder at vi ikke retter stavefejl! I dansktimerne havde man før nogle vel indarbejdede læsebøger med tekster af anerkendte forfattere, og alle skoleelever i landet læste de samme tekster under vejledning af lærere der selv var blevet undervist i de samme tekster. Man begyndte med folkeviserne, og endte med det nyeste. Dvs. i bedste fald uddrag af bøger som var 25 år gamle, og således havde nået at bevise deres betydning. Efter sådan et kursus i dannelse formodedes man at kunne klare sig i livet - selv hvis man siden ikke frivilligt åbnede en skønlitterær bog. I dag har man opgivet dette lange forløb - kun de sidste 50 år kræves det at man har et overblik over ved studentereksamen. Derimod læser man på tværs, efter emne (fx generationsproblemet, eller kærlighed som Gl. Testamente, Chr. Winther eller et pornoblad opfatter den), en bestemt periodes tanker som de fremgår i tidens litteratur, en række avisers behandling af samme sag, et aktuelt emne (atomkraft, terrorisme, abort) som både digtere og fagfolk vurderer det.

Sådanne læsemåder må nødvendigvis medføre at e n k e l t e, i s o l e r e d e tekster kan vække politisk eller moralsk irritation, eller kan forekomme ensidige eller ligefrem indoktrinerende - indtil man gør sig klart at de er led i en samlet undervisning der præsenterer mange forskellige udtryk for menneskers opfattelse.

Derfor håber vi at faget dansk kan bidrage til at vor tids unge får bedre muligheder for selv at bestemme hvad de skal mene.

9. DAGBOG 1977/78.

- 28.04.77: Sidste kursusdag for 2 HF.
 4.05.77: Sidste skoledag for 3g.
 13.05.77: Aftenfest for 3g, 2HF og lærere.
 17.06.77: Dimission og transllokation. Dimittenderne til reception på Brøndby rådhus.
 8.08.77: Skoleåret begyndte.
 9.08.-
 12.08.77: Introduktionsuge for lg og LHF, afsluttet med fest på skolen.
 15.08.-
 17.08.77: 3xzN på ekskursion til Møn med adjunkt Helle Møller Simonsen.
 16.08.-
 17.08.77: Gillelejerevyen. Arrangør: Brøndby Kommune, Kulturelt udvalg.
 2.09.77: Pyjamasfest med diskotek. (Caverna)
 5.09.-
 12.09.77: Sygeeksamener og reeksaminationer.
 5.09.-
 12.09.77: 30 elever og kursister deltog med adjunkt Helle Møller Simonsen og adjunkt Jørgen Simonsen i europæisk ungdomsmøde i Berlin, West. Arrangør: Junge europäische Föderalisten, Landesverband Berlin E.V.
 19.09.-
 23.09.77: 3abS på kulturgeografisk ekskursion til Viborg med adjunkt Niels-Gunnar Kristiansson.
 19.09.-
 23.09.77: 3yuNmS på geografisk ekskursion til Hejlsminde med adjunkt Karen Keld og adjunkt Frank Gerdner Pedersen.
 20.09.77: Idrætsdag.
 21.09.77: Forældremøde for lg og LHF.
 26.09.77: Fællestime: Møde med repræsentanter for DGS, GLO og LAK.
 26.09.-
 3.10.77: 2c på udvekslingsbesøg i Steglitz, Berlin West med adjunkt Hanne Geist, adjunkt Birgit Ostenfeld og lkt. Frans Larsen.
 29.09.-
 3.10.77: 10 elever fra formningsholdet i 3yz på ekskursion til Amsterdam med adjunkt Karen Højer-Pedersen og lkt. K. Sode-Pedersen.
 3.10.77: Det danske Teater opførte Paul Foster Elizabeth den Første. Arrangør: Brøndby Kommune, Kulturelt udvalg.

- 5.10.77: Caverna Cup (volleyball).
6.10.77: Fællestime: Sankt Annæ Gymnasium's pigekor gav koncert; dirigent Erling Pedersen.
7.10.77: Caverna Cup (volleyball).
7.10.77: Jazzaften m. Kansas City Stompers.
12.10.77: Fællestime: Schneeklothløbet (se s.56).
25.10.77: Musikholdet i 3yzu på ekskursion til Me-kanisk Musik Museum. Med adjunkt Kirsten Widding.
27.10.77: Fællestime: Det kgl. Teaters opsøgende opera gav uddrag af Donizettis "Elskovsdrikken"
29.10.77: Rumænsk dukketeater. Arrangør: Brøndby Kom-mune, Kulturelt udvalg.
30.10.77: Amatørorkestret af 1977 med dirigent Steen Lindholm gav koncert. Arrangeret i samarbej-de med Brøndby Kommune, Kulturelt udvalg.
31.10.77: 2abN på ekskursion til Louisiana med adjunkt Annette Frandsen.
2.11.77: Fællestime: Claude Chabrols film "Dyret skal dø" blev forevist.
4.11.77: 2b på ekskursion til Nationalmuseet (ægyptisk samling) og Glyptoteket med adjunkt Finn Ørveile.
8.11.77: Håndboldturnering.
9.11.77: 2abS, 2x, 2z på ekskursion til Louisiana med adjunkt Kell Helmer, adjunkt Finn Ørveile og adjunkt Jens Peter Keld.
22.11.77: 2cN på ekskursion til Louisiana med adjunkt Annette Frandsen.
23.11.77: ly og lu på ekskursion til Louisiana med ad-junkt Frank Gerdner Pedersen og adjunkt Mi-chael Kjær Kristensen.
24.11.77: Oregon City Jazz Band gav koncert på skolen. Arrangør: Brøndby Kommune, Kulturelt udvalg.
25.11.77: lp på ekskursion til Louisiana med adjunkt Ole Nyborg Christensen.
25.11.77: Cavernas efterårskoncert.
29.11.77: 2c og 2y på ekskursion til Nationalmuseet (etnografisk samling) med adjunkt Anne Me-rete Heger.
7.12.77: lc og lz på ekskursion til Louisiana med ad-junkt Kell Helmer og adjunkt Keld Jørgensen.
9.12.77: Julefest m. C.V. Jørgensen (Caverna).
12.12.77: lb overværede Strøghusteatrets forestilling Elektra sammen med adjunkt Sture Lisager Sø-ren.
14.12.77: lc på ekskursion til Glyptoteket med adjunkt Keld Jørgensen.

- 19.12.77: 2q på ekskursion til Nationalmuseet med adjunkt Ole Nyborg Christensen.
- 19.12.-
- 21.12.77: Monsieur Jacques Billoud, fransk rejselektor, besøgte skolen. Udvalgte hold fra 1. 2. og 3g kunne drage fordel af hans undervisning.
- 20.12.77: 2a på ekskursion til Det nationalhistoriske Museum på Frederiksborg med adjunkt Jens Peter Keld.
- 22.12.77: Juleafslutning, arrangeret af 2a og lærere.
- 9.01.78: 1a og 1b på ekskursion til Louisiana med adjunkt Sture Lisager Sørensen og adjunkt Jens Peter Keld.
- 10.01.78: 1x,2y og 2cS på ekskursion til Louisiana med adjunkt Sture Lisager Sørensen og adjunkt Ole Nyborg Christensen.
- 10.01.-
- 14.01.78: 2zF og 3zF på matematisk-fysisk ekskursion til Fåborg med adjunkt Torben Johansen og adjunkt Jesper Frandsen.
- 13.01.78: 3u på ekskursion til Louisiana med adjunkt Keld Jørgensen.
- 13.01.78: 1a overværede i Malmø Intimans forestilling: "Katharine Blums tabte ære" sammen med adjunkt Ebbe Flatau.
- 16.01.78: Fællestime: Dan Turéll.
- 16.01.78: Orienteringsmøde om optagelse i gymnasiet og på HF.
- 25.01.78: Volleyballstævne.
- 6.02.78: 2q,2c og 1c overværede Grands forevisning af Joackim Fests film: "Hitler - en karriere", sammen med adjunkt Ole Nyborg Christensen, adjunkt Keld Jørgensen og adjunkt Hanne Geist.
- 10.02.78: Karneval m. diskotek (Caverna).
- 22.02.78: Volleyballstævne.
- 3.03.78: 3a på ekskursion til Zoologisk Museum med adjunkt Helle Møller Simonsen.
- 6.03.78: Donortapning.
- 8.03.78: Orienteringsmøde om optagelse på HF.
- 11.03.78: Pigehold til volleyballstævne i Kolding (finale).
- 12.03.78: 3xF på ekskursion til Risø med adjunkt Jørgen Simonsen.
- 15.03.78: Studieorienterende møde for 2g, 3g og 1HF 2HF.
- 30.03.78: 1x på ekskursion til Teknisk Museum med adjunkt Jørgen Simonsen.

- 30.03.78: Forældremøde.
 31.03.78: Fest m. Kulsyre (band fra skolen) & diskotek. (Caverna).
 4.04.78: 3xzN på ekskursion til Avedøre Kloakværk og Zoologisk Have med adjunkt Helle Møller Simonsen.
 4.04.78: 25 elever og kursister samt en række lærere på ekskursion til RUC.
 5.04.78: 1c på ekskursion til Christian IV's bygninger med adjunkt Keld Jørgensen.
 6.04.78: 2y på ekskursion til Nationalmuseet (antik samling), Glyptoteket og Botanisk Have med adjunkt Sture Lisager Sørensen.
 6.04.78: 1y på ekskursion til Teknisk Museum med adjunkt Jørgen Simonsen.
 10.04.78: Forårskoncert: Schneekloths "Radiser".
 11.04.78: Hvidovre Teater opførte Max Frisch Biedermann og brandstifterne. Arrangør: Brøndby Kommune, Kulturelt udvalg.
 12.04.78: 2c på ekskursion til Nationalmuseet (samling), Glyptoteket og Botanisk Have med adjunkt Sture Lisager Sørensen.
 19.04.78: Føllestue: Eddie Skoller.
 19.04.78: 1Y på ekskursion med Frank Gerdner Pedersen til Huset i Magstræde. "Trællene" (bygget over Sven Wernstrøms roman) forevistes.
 20.04.78: 3.gernes revy, derefter diskotek.
 27.04.78: Sidste kursusdag for 2HF.
 2.05.78: Skolens fødselsdag.
 3.05.78: Sidste skoledag for 3g.
 12.05.78: Aftenfest for 3g, 2HF og lærere.

Pædagogiske aftenmøder.

I skoleåret har der været afholdt to "Pædagogiske Aftenmøder" for skolens lærere arrangeret af Bjarne Martin, Frank Gerdner Pedersen, Jørgen Holst, og Henning V. Jensen.

Det første møde var en diskussion af en spørgeskemaundersøgelse om elevernes motivation, deres hjemmeforberedelse, og deres holdning til skolen.

Mødet i forårssemestret drejede sig om tværfagligt samarbejde og projektorienteret undervisning i gymnasiet og på HF med oplæg fra en gruppe af elever og lærere fra Avedøre Statsskole.

Det er meningen med disse møder at skabe et uformelt pædagogisk forum på S.S.S. og at udbygge det kollegiale samvær.

Forældremøder og kontaktmøder.

21. september 1977: Velkomstmøde for de nye klassers forældre. Rektor gav en orientering om skolens opbygning, gymnasiets og HF's formål, skole- og hjemmearbejde m.m. Derefter blev der holdt klasseforældremøder, hvor et antal faglærere fortalte om deres fag og gav yderligere oplysninger om skolen og arbejdet i gymnasiet og HF. Aftenen sluttede med omvisning på skolen.

10.-14. oktober 1977: Faglærerne i lg og LHF benyttede en eller flere timer i denne uge til at tale med eleverne om deres standpunkt og diskutere problemer i forbindelse med undervisningen.

16. januar 1978: Orienteringsmøde om optagelse i gymnasiet og på HF.

Februar-marts 1978: Et antal lærere, elever og kursister har som led i skolens orientering om undervisningen i gymnasiet og HF deltaget i erhvervs- og studieorienteringsmøder på flere af Brøndby kommunes skole efter anmodning fra disse.

8. marts 1978: Orienteringsmøde om optagelse på HF.

30. marts 1978: Møde for forældre til alle skolens elever. Mødets hovedformål var at give adgang til samtaler mellem eleverne og deres forældre og faglærerne.

Introduktionsuge.

I skoleåret 1977/78 placeredes introduktionsdagene for lg og LHF i første uge af skoleåret.

Programmet omfattede normal undervisning de to første dage. Herefter henlagdes aktiviteterne til forskellige hytter.

Udover det kammeratlige samvær førtes diskussioner omkring undervisningens mål og midler, skolemiljøet i almindelighed, elevbestemmelse, lærerens og elevens rolle, gennemgang af regler og bestemmelser samt orientering om skolens tilbud angående aktiviteter uden for skoletiden (foreninger og klubber)!

Også sportslige aktiviteter var en del af arrangementet. En aftenfest arrangeredes fredag af lg og LHF.

Schneeklothløbet.

Den 12. okt. 1977 havde skolens gymnastiklærere arrangeret et "Schneeklothløb". Til alt held var vejret det bedst mulige og kl. 12.00 samledes alle skolens elever og lærere på parkeringspladsen foran skolen. I samlet flok anført af faner og hornmusik begav man sig til voldterrænet, hvor rektor Karl Ploug gav startskuddet. Det fem km lange løb blev gennemført på forskellig vis og i mange stilarter; de fleste løb for at få en god tid, mens andre spadserede den dejlige tur. Fredag den 14. okt. 1977 var der stor præmieoverrækkelse ved morgensamlingen. Der var præmier til den bedste klasse, til de tre bedste kvindelige elever og til de tre bedste mandlige. Tilbage står at nævne at alle uanset resultaterne havde haft en god afslutning på udendørs sæsonen og en spændende fællesoplevelse.

Grete Secher Bendtsen.

Studiekredse.

Studiekredse i læseteknik blev afholdt i efteråret. Leder skolepsykolog Thomas Ridder.

10. SPORT og FRITID.A. Schneekloth Badminton Klub.

S.B.K. er en klub for skolens lærere og elever. Klubben, hvis medlemstal nærmer sig de 100 medlemmer, har i den netop afsluttede sæson spillet kampe mod Vester Borgerdyd. Endvidere har klubbens bestyrelse arrangeret interne turneringer, diskotek-fester, juleafslutningsfest m.m.

Bestyrelsen har set det som sin vigtigste opgave gennem klubarbejdet at skabe et godt kammeratskab imellem medlemmer fra alle skolens klassetrin.

På klubbens ordinære generalforsamling i februar 1978 blev følgende bestyrelse valgt:

Formand: Pia Mørch 2bS
 Sekretær: Finn Holm-Petersen 1x
 Kasserer: Søren Boch
 Øvrige bestyrelse:
 Ulrik Talleruphuus 3x
 Henrik Lauridsen 1a
 Ulla Davidsen 1a
 Jette Holländer 1a

Klubben takker forældre, skolens ledelse og ikke mindst Paulsen for godt samarbejde ved klubbens forskellige arrangementer.

B. Svanholm Cricketklub af 1956 (Tidl. "Schneeklothianerne").

Mange af Svanholms medlemmer er gamle Schneeklothianere. Dette har en naturlig forklaring, idet man indtil 1956 spillede cricket i den dengang lukkede klub "Schneeklothianerne", der havde håndbold som hovedidræt. Men i 1956 lukkede Svanholm portene op også for andre end Schneeklothianere og måtte som følge deraf skille sig ud fra håndboldklubben. Den nye cricketklub valgte navnet "Svanholm" for på den måde at understrege forbindelsen til Schneekloths Skole, idet Schneekloths Skole en overgang hed Svanholm Gymnasium.

Cricketklubben, der dengang hørte til blandt Danmarks bedste, er nu såvel kvantitativt som kvalitativt blandt landets bedste. Dette understreges af talrige ungdomsmester-

skaber i de senere år og i 1975 jubelsæsonen med Danmarks-mesterskabet for seniorer og juniorer samt pokalmesterskab. Lokalemæssigt har Svanholm stadigvæk forbindelse med Schneekloths Skole, idet klubben træner indendørs i Schneeklothhallen, medens man udendørs råder over baner på Brøndby-øster Skole og på Brøndby Stadion. Svanholm modtager meget gerne elever fra Schneekloths Skole som medlemmer. Henvendelse til: Bjarne Kofoed Jensen 3aS.

C. Håndboldklubben Schneeklothianerne.

Klubben, som rekrutterer sine medlemmer af begge køn fra skolen og nærmeste omegn, har haft en sæson 1977-78 med mange lyspunkter og heldigvis betydelig færre skuffelser.

Den fire år gamle dameafdeling er i stadig udvikling, både hvad angår medlemstal og spillemæssig styrke. Skønt mange af afdelingens spillere har tilknytning til skolen, må der i dennes store elevtal potentielt være mange flere interesserede.

En klubtur, et klubblad, et par klubfester og et nyt klubhus er blandt de mange initiativer, som er udgået fra vore damer, som det mærkeligt nok hedder i sportsterminologi, selv om disse personer nok ville have sig frabedt at blive tituleret således i andre sammenhænge.

Resultatmæssigt har det forløbne år været et af de bedre. I klubbens hverdag er der blevet ydet et fortrinligt stykke arbejde af ungdomstrænerne. Den deraf følgende kvalitetsforbedring, som forhåbentlig også meget snart gør sig gældende for vort førstehold, kombineret med stadig ekspanderende aktiviteter ud over den egentlige træning, gør Håndboldklubben Schneeklothianerne til et rart - og for resten også sundt - sted at være. Det skulle du prøve! Henvendelse: Torben Poulsen, 3uF. Bjarne Søberg, 2xS. Grete Pedersen ly.

11. ORDENSREGLER.

1. Biler, motorcykler og knallerter skal parkeres på de anviste parkeringspladser. Cykler anbringes i cykelkælderen. Der må ikke køres på rampen, ej heller i kælderen.
2. Hver klasse disponerer over et afsnit af centralgarderobens tøjstativer og reoler.
3. Når undervisningstimen begynder, skal eleverne straks gå til faglokalerne.
4. Skolen kan ikke påtage sig noget ansvar for elevernes køretøjer, skolesager, penge eller andre ejendele. Kontoret kan i en vis udstrækning påtage sig opbevaring. Iøvrigt henvises til afsnittet om forsikring, se s. 15.
5. Flasker og drikkebægre må ikke medbringes i undervisningslokaler og gange. Ophold på parkeringspladserne er forbudt både i og efter skoletiden. På græsarealerne omkring skolebygningen og i gårdhaverne må ophold og færdsel kun finde sted for så vidt undervisningen ikke generes heraf.
6. Skolen indskærper kraftigt eleverne den sundhedsfare, der er forbundet med rygning af enhver art - både for rygeren selv og for hans omgivelser. I undervisningslokaler og samlingsaal er rygning forbudt. Rygetilladelse iøvrigt er afhængig af rygernes selvdisciplin. Askebægre (og ikke affaldsbøtter) på gange, i spisesale og i gårdhaver skal benyttes, og det henstilles til alle at medvirke til, at griseri med cigaretskod, pipeudkrads m.m. undgås.
7. Færdes elever i skoletiden uden for skolens område, sker det på eget ansvar. Elever, der vælger at tilbringe mellem- og fritimer på skolen, må udvise en sådan adfærd, at de ikke forstyrrer undervisningen.
8. Elever, der ikke kan deltage i en ekskursion, får undervisning i en tilsvarende klasse efter aftale med skolen eller får tildelt et antal arbejdsopgaver.
9. Eleverne har erstatningspligt for ituslåede ruder og anden overlast på skolens materiel.
10. Elever må ikke uden særlig tilladelse opholde sig på skolen uden for undervisningstiden. Elevforeninger vil sædvanligvis kunne opnå tilladelse hos samarbejdsudvalget. Enkelte elever, der ønsker at arbejde i et faglokale, kan få tilladelse dertil af fagets lærer på betingelse af, at denne selv kan være til stede. I særlige tilfælde vil en skriftlig tilladelse fra læreren være tilstrækkelig.
Der skal under alle omstændigheder gives meddelelse til pedellen.

11. Eleverne må ikke foretage indsamlinger af nogen art uden skolens tilladelse.
12. Benyttelse af allekald er kun tilladt efter skolens anvisning.
Vedtaget på samarbejdsudvalgsrådet den 12. september 1977.

12. OFFICIELLE FRIDAGE.

Ferier og fridage
(de nævnte dage medregnes)

1978

Lørdag den 17. juni til søndag den 6. august:

Sommerferie.

Lørdag den 14. oktober til søndag den 22. oktober:

Efterårsferie.

Lørdag den 23. december til søndag den 7. januar:

Juleferie.

1979

Onsdag den 28. marts:

Dronning Ingrid's fødselsdag.

Lørdag den 7. april til tirsdag den 17. april:

Påskeferie.

Tirsdag den 5. juni:

Grundlovsdag.

Lørdag den 23. juni til søndag den 12. august:

Sommerferie.

13. DIMISSION OG TRANSLOKATION.

Forældre og andre, der interesserer sig for skolens arbejde, indbydes til at overvære de mundtlige årsprøver og eksaminer samt skolens dimissions- og translokationsfest, der finder sted fredag den 16. juni kl. 10.

Det nye skoleår begynder mandag den 7. august kl. 10.

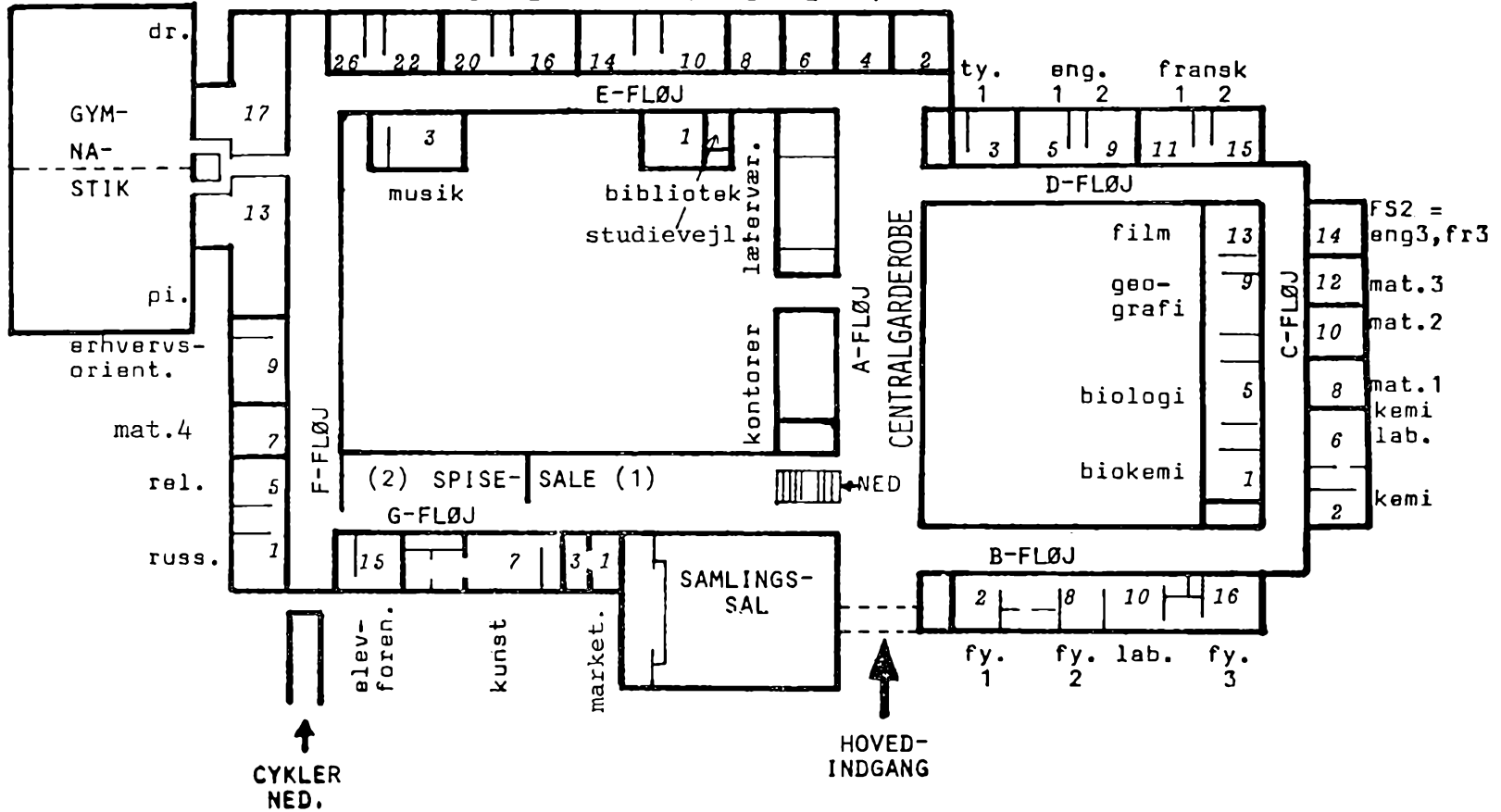
STATSGYMNASIET SCHNEEKLOTHS SKOLE

Maj 1978

Jens Peter Keld

Karl Ploug

lat. old. hi. hi. samf. hi. da. da. da. FS1 (= ty2, eng4, fr4)
 3 2 1 3 2 1



STATSGYMNASIET SCHNEEKLOTHS SKOLE

