



# Danskernes Historie Online

Danske Slægtsforskeres Bibliotek

## Dette værk er downloadet fra Danskernes Historie Online

**Danskernes Historie Online** er Danmarks største digitaliseringsprojekt af litteratur inden for emner som personalhistorie, lokalhistorie og slægtsforskning. Biblioteket hører under den almennyttige forening Danske Slægtsforskere. Vi bevarer vores fælles kulturarv, digitaliserer den og stiller den til rådighed for alle interesserede.

### Støt vores arbejde – Bliv sponsor

Som sponsor i biblioteket opnår du en række fordele. Læs mere om fordele og sponsorat her: <https://slaegtsbibliotek.dk/sponsorat>

### Ophavsret

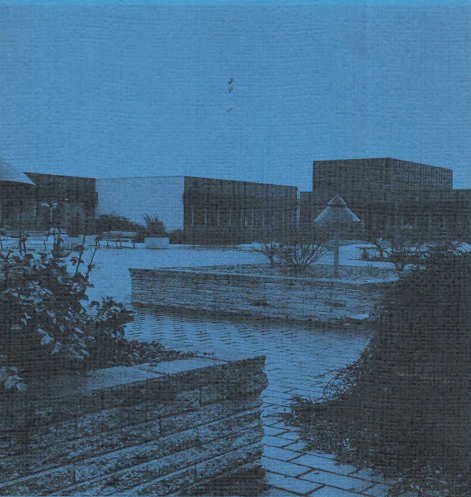
Biblioteket indeholder værker både med og uden ophavsret. For værker, som er omfattet af ophavsret, må PDF-filen kun benyttes til personligt brug.

### Links

Slægtsforskerens Bibliotek: <https://slaegtsbibliotek.dk>

Danske Slægtsforskere: <https://slaegt.dk>

STATSGYMNASIET  
SCHNEEKLOTHS SKOLE



1979

## INDHOLDSFORTEGNELSE

	Side
ADRESSER OG TELEFONER .....	2
INDLEDNING .....	3
1. STATSGYMNASIET SCHNEEKLOTHS SKOLE .....	4
2. GYMNASIET .....	4
A. Optagelse i 1. gymnasieklasse 4, B. Fag- og timefordeling 1978/79 6, C. Om mødepligt til undervisningen 7, D. Sygeundervisning 8, E. Grendeling 8, F. Erhvervsorientering 9.	
3. HF-KURSUS .....	9
A. Optagelse på HF 9, B. Fag- og timefordeling 10, C. Om mødepligt 11, D. Erhvervsorientering 12.	
4. KARAKTERGIVNING OG EKSAMEN .....	12
Reeksamination 14, sygeeksamen 14.	
5. FORSKELLIGE MEDDELELSER .....	15
A. Myndige elevers retslige stilling 15, B. Ansvars-, tyveri- og ulykkesforsikring 16, C. Fritagelse for legemsøvelser 16, D. Skolepsykolog 16, E. Økonomi og transport 17, F. Adresse- og navneændring 17, G. Redaktion og korrektur 17.	
6. EKSAMINER, ELEV ER OG LÆRERE .....	18
A. Bestående eksaminer 1978 18, B. Elever og kursister i skoleåret 1978/79 20, C. Lærere i skoleåret 1978/79 28, D. Afgang og tilgang 32.	
7. Oversigt over institutioner og aktiviteter .....	34
INSTITUTIONER OG AKTIVITETER .....	35
A. Undervisningsministeriet og Direktoratet 35, B.1 Rektor 35, B.2 Inspektion 36, B.3 Boginspektør 36, B.4 Studievejleder for gymnasiet 37, B.5 Studievejleder for HF 37, C. Studielektorer 37, D. Samarbejdsudvalget 38, E. Lærerrådet 38, F. Lærerforsamling 41, G. Elevrådet 41, Cavum Oris 41, Schneeuglen 42, H. Caverna Spiritus 42, I. Schneeklothianer-Samfundet 43, J. Statsgymnasiet Schneekloths Skoles Fond 43, K. Skolenævn 44, L. DGS 44, M. GLO 45, N. LAK 46, O. Rektorforeningen 47, P. Gymnasieskolernes Lærerforening 47.	
8. FAGLIGE MEDDELELSER .....	48
A. Oldtidskundskab 48, B. Latin 48, C. Fransk 49, D. Russisk 51.	
9. DAGBOG 1978/79 .....	53
Temaug 56, Pædagogisk-kollegial week-end 57, Forældremøder og kontaktmøder 57, Introduktionsuge 57, Schneeklothløbet 58, Studiekredse 60, Aktionsdagen 60.	
10. SPORT OG FRITID .....	61
A. Schneekloth Badminton Klub 61, B. Svanholm Criketklub af 1956 61, C. Håndboldklubben Schneeklothianerne 62.	
11. ORDENSREGLER .....	63
12. OFFICIELLE FRIDAGE .....	64
13. DIMISSION OG TRANSLOKATION .....	64
PLAN OVER SKOLEN .....	65

STATSGYMNASIET  
SCHNEEKLOTHS  
SKOLE  
OG  
HF-KURSUS



---

NR. 126

---

KØBENHAVN  
JUTLANDIA BOGTRYK

1979

ADRESSER OG TELEFONER

Statsgymnasiet Schneekloths Skole  
Brøndby Møllevej 4, 2600 Glostrup  
Telefon: (02) 45 11 88

Rektor Karl Ploug  
Træffetid: alle skoledage kl. 12-13, dog  
                  tirsdag efter aftale  
Privat telefon: (02) 45 22 82

Rektors stedfortrædere:  
Studielektor Børge Bendt-Nielsen  
Privat telefon: (01) 63 78 20

Studielektor Arne Bruun  
Privat telefon: (01) 60 93 53

Administrativ inspektør:  
Adjunkt Jens Peter Keld  
Privat telefon: (01) 26 11 87

Boginspektør:  
Adjunkt Keld Jørgensen  
Privat telefon: (01) 51 87 37

Studievejleder for gymnasiet og HF:  
Adjunkt Grete Secher Bendtsen  
Privat telefon: (01) 75 86 13

Studievejleder for gymnasiet:  
Adjunkt Kell Helmer  
Privat telefon: (03) 48 61 91

Studievejleder for gymnasiet:  
Adjunkt Jørgen Toft Simonsen  
Privat telefon: (02) 96 45 63

Formand for lærerrådet:  
Adjunkt Henning Vagn Jensen  
Privat telefon: (02) 62 15 30

Pedel Henning Paulsen  
Brøndby Møllevej 6, 2600 Glostrup  
Privat telefon: (02) 45 28 90

Pedelmedhjælper John Jensen  
Ærtebjergvej 27, 2650 Hvidovre  
Privat telefon: (01) 78 92 10

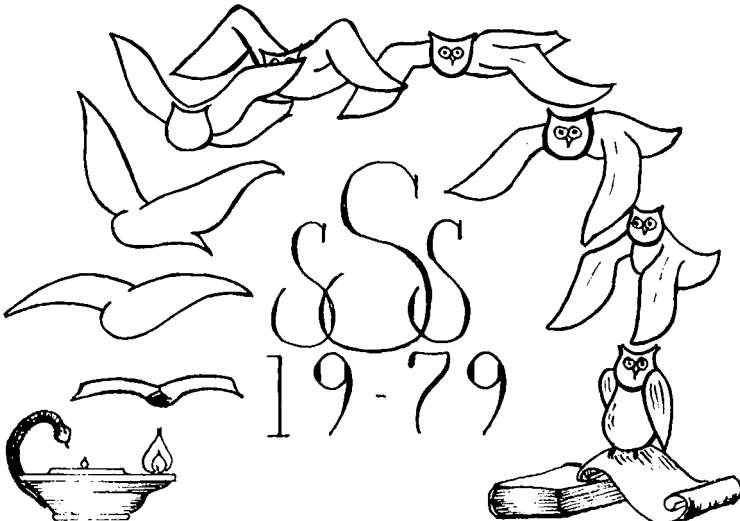
INDLEDNING

Dette hæfte er delt i to afsnit. Det første er et festskrift i anledning af skolens 125-års fødselsdag den 2. maj 1979. Det andet er først og fremmest en beretning for skoleåret 1978-79. Det indeholder derfor bl.a. oversigter over elever og lærere, afsnit om skolens liv i det forløbne skoleår og indlæg om undervisningen. Derudover indeholder det så mange praktiske oplysninger, at det forhåbentlig kan bruges som håndbog af nuværende elever og lærere samt som introduktionsskrift for de nye elever i august 1979.

Jeg takker lærerne, alle øvrige ansatte og de nuværende elever og kursister for skoleåret 1978-79 og byder nye elever velkommen til skolen:

Jeg håber, at I vil komme til at befinde jer godt her.

Karl Ploug



## 1. STATSGYMNASIET SCHNEEKLOTHS SKOLE.

Om skolens historie kan læses i første artikel i Jubilæumsskriftet.

Schneekloths Skole er et fagklasse-gymnasium, hvor undervisningen i samtlige fag foregår i lokaler, der er specielt udstyret til vedkommende fag. Klasserne må følgelig besøge et antal lokaler i løbet af dagen. Som opholdspladser for eleverne i frikvarterer og mellemtimer tjener centralgarderoben og kantinerne samt de to gårdhaver.

## 2. GYMNASIET.

### A. Optagelse i 1. gymnasieklasse.

I undervisningsministeriets bekendtgørelse af 13. december 1977 er fastsat bestemmelser om optagelse i 1. gymnasieklasse. Hovedreglerne er følgende:

For Københavns amtsrådskreds, Københavns og Frederiksberg kommuner nedsættes der et kontaktudvalg, der forestår optagelse i 1. gymnasieklasse af elever, der i umiddelbar tilslutning til afslutningen af 9. eller 10. klassetrin søger en offentlig gymnasieskole, og elevernes fordeling mellem skolerne indbyrdes, herunder eventuel henvisning til private gymnasieskoler.

Afgørelsen af, om en elev kan optages eller må afvises på grundlag af den afleverende skoles udtalelse og resultatet ved den skriftlige del af folkeskolens afsluttende prøver i dansk og regning/matematik, eller om der først kan tages stilling hertil efter en optagelsesprøve, træffes af kontaktudvalget efter følgende regler.

1. En elev, der af den afleverende skole er betegnet som "egnet", optages normalt. I tilfælde, hvor resultatet ved den skriftlige del af folkeskolens afsluttende prøve i dansk og regning/matematik ikke er tilfredsstillende, kan optagelse dog kun ske efter en optagelsesprøve.
2. En elev, der af den afleverende skole er betegnet som "måske egnet", optages normalt kun efter en optagelsesprøve. I tilfælde, hvor eleven har opnået et tilfredsstillende resultat ved den skriftlige del af folkeskolens afsluttende prøver i dansk og regning/matematik, optages eleven dog uden optagelsesprøve.
3. En elev, der af den afleverende skole er betegnet som "ikke egnet", kan normalt ikke optages. I tilfælde, hvor eleven har opnået resultater ved den

skriftlige del af folkeskolens afsluttende prøver i dansk og regning/matematik, der skønnes væsentligt bedre end skolens standpunktsbedømmelse i de samme discipliner ved ansøgningens indgivelse, kan eleven dog optages efter en optagelsesprøve.

Der vil endvidere kunne afholdes optagelsesprøve for elever, hvor udvalget i særlige tilfælde skønner, at der kan være anledning hertil.

Udvalget skal godkende formen for optagelsesprøverne, men bedømmelsen af den enkelte prøves udfald foretages af den gymnasieskole, hvor prøven afholdes, og denne indsender til udvalget meddelelse om udfaldet af de ved denne afholdte prøver.

Afgørelsen træffes under hensyntagen til:

1. optagelsesprøvens forløb,
2. resultaterne ved den skriftlige del af folkeskolens afgangsprøve - for elever i 10. klasse eventuelt folkeskolens udvidede afgangsprøve - i dansk og regning/matematik,
3. resultaterne ved den mundtlige del af folkeskolens afgangsprøve - for elever i 10. klasse eventuelt folkeskolens udvidede afgangsprøve - i dansk samt - afhængig af, om eleven søger optagelse på sproglig linje eller matematisk linje - i engelsk, tysk og latin, henholdsvis i fysik/kemi,
4. standpunkts - og årskaraktererne,
5. den afleverende skoles udtalelse,
6. eventuel erklæring om handicap.

Såfremt eleverne ved optagelsesprøven findes egnede til optagelse i gymnasiet, behandles de på linie med de elever, som af deres hidtidige skole er erklæret for egnede og har bestået folkeskolens afgangsprøver på tilfredsstillende måde. Det bør tilstræbes, at der skaffes plads til alle egnede elever.

For at blive optaget i det sproglige gymnasium må ansøgerne bestå folkeskolens afgangsprøve i latin. Prøven kan aflægges inden udgangen af oktober måned, mens eleven går i 1. gymnasieklasse, men skolen tilråder meget indtrængende ansøgerne at tage latinprøven inden skoleåret begynder. I modsat fald vil udbyttet af latintimerne i de første måneder i 1.g i mange tilfælde være ret ringe.



B. Fag- og timefordeling 1978/79.

	3abcN	3abcS	3xyzF	3xyzS	3xyzN	2abcN	2abcS	2xyzuF	2xyzuN	2xyzuS	1abc	1xyzuvø
Religion.....	2	2	2	2	2	1	1	1	1	1		
Dansk.....	4	4	4	4	4	3	3	3	3	3	3	3
Engelsk.....	6	5				4	3				4	5
Tysk.....	5					3					3	
Fransk/Russisk..	3	3	3	3	3	3	3	3	3	3	5	5
Latin.....						4					4	
Oldtidskundskab.						2	2	2	2	2	1	1
Historie med												
Samfundsk. skab.	4	3	4	3	4	3	3	3	3	3	2	2
Samfundsfag.....		5		5			5			5		
Geografi.....		2		2	2		3	3	3	3	2	
Biologi/Biokemi.	3	3	3	3	7				3			
Fysik.....			5	2	2			3	2	2		3
Kemi.....								3	3	1		2
Matematik.....			6	3	3	3	3	5	3	3	2	5
Formning med												
kunstforståelse	1	1	1	1	1	2	2	2	2	2		
Sang og musik...											2	2
Filmkundskab....												
Legemsøvelser...	2	2	2	2	2	2	2	2	2	2	2	2

Forgreningerne af 3 s læser hver for sig i fagene engelsk, samfundsfag og geografi.

Forgreningerne af 2 s læser hver for sig i fagene engelsk, latin, samfundsfag og geografi.

Forgreningerne af 2 m læser hver for sig i fagene samfundsfag, geografi, biologi, fysik, kemi og matematik.

Elever i 2 og 3g kan vælge mellem formning med kunstforståelse, sang og musik samt filmkundskab.

Elever i 2sS og 3sS kan vælge mellem engelsk og tysk.

Elever i 1m kan vælge mellem engelsk og tysk.

Alle elever kan vælge mellem fransk og russisk.

### C. Om mødepligt til undervisningen.

En forudsætning for, at eleverne til studentereksamen og oprykningsprøverne kan nøjes med at gå til eksamen i et begrænset antal fag, er, at skolens undervisning er fulgt regelmæssigt. Det samme gælder med henblik på, at man til ovennævnte eksaminer samt til Højere Forberedelseseksamen kan nøjes med at opgive et begrænset pensum til eksamen. Der er altså mødepligt til undervisningen, og Direktoratet for gymnasieskolerne og HF fordrer, at der holdes nøje kontrol med elevernes forsømmelser også m.h.t. enkelttimer. Hvis en elevs forsømmelser, herunder aflevering af skriftlige arbejder, antager et sådant omfang, at rektor nærer betænkelighed over for elevens mulighed for fortsat at følge undervisningen, skal rektor underrette eleven herom. Fortsætter en elevs forsømmelser herefter, skal rektor skriftlig underrette eleven og forældremyndighedens indehaver om, at der kan blive tale om at tage forbehold ved elevens tilmelding til eksamen ved skoleårets slutning. Umiddelbart før endelig tilmelding til eksamen den 20. marts drøftes på et lærerforsamlingsmøde forholdene for de elever, der har modtaget skriftlig advarsel.

Såfremt lærerforsamlingen finder, at det for en af disse elever i et eller flere fag på grund af elevens forsømmelser ikke vil blive muligt at give årskarakterer, skal rektor i henhold til §7 i undervisningsministeriets bekendtgørelse af 12. marts 1973 om eksamensordningen m.v. indsende en erklæring, som giver oplysning om disse forhold, og direktoratet afgør da, om eleven kan deltage i eksamen ved skoleårets slutning.

Den eneste lovlige forsømmelsesgrund er sygdom. Forsømmelse af anden grund bør ikke finde sted: f.eks. kan eleverne normalt ikke opnå ekstra frihed i forbindelse med ferier eller til tandlægebesøg eller køreprøver. I særlige tilfælde, hvor væsentlige grunde taler for det (større familiebegivenheder o.lign.), kan en elev få fri, når skriftlig anmodning derom indgives til rektor senest dagen før, men fraværet fra undervisningen medregnes i forsømmelsesstatistikken, jvf. oplysningerne nedenfor.

Når skolearbejdet genoptages, efter en fraværelsesperiode, kan eleven, hvis denne ønsker det, aflevere en seddel hjemmefra til rektor med angivelse af forsømmelsens art og varighed. Elever, der er fyldt 18 år, har ret til selv at skrive disse sedler.

Skolen gør opmærksom på, at mundtligt og skriftligt varsel udsendes på grundlag af det faktiske antal forsømmelser uden hensyn til årsager, men at indberetninger til direktoratet naturligvis baseres bl.a. på elevernes erklæringer om årsagerne til forsømmelserne.

## D. Sygeundervisning.

Ifølge bekendtgørelse om sygeundervisning for elever i gymnasieskoler m.v. har elever og kursister under fravær på grund af sygdom, der forventes at vare mere end 3 uger, ret til sygeundervisning i et omfang som anført i nedenstående uddrag af bekendtgørelsens § 2 + 4.

§ 2. Ved fravær på grund af sygdom, der forventes at vare i længere tid, skal skolen snarest og senest 2 uger (10 skoledage) efter, at eleven sidst deltog i skolens undervisning rette henvendelse til forældrene med henblik på iværksættelse af sygeundervisning, hvis forældrene og eleven ønsker det, jfr. dog stk. 4.

Stk. 2. Skolen sørger for, at den nødvendige undervisning iværksættes. Tiden for undervisningen og dennes omfang aftales med forældrene og eleven.

Stk. 3. Opholder eleven sig på et sygehus, et hospital eller en anden institution, træffes der endvidere nærmere aftale om undervisningens afvikling med vedkommende institution.

Stk. 4. Forventes det, at det samlede fravær ikke vil overstige 3 uger (15 skoledage), iværksættes der ikke sygeundervisning.

§ 4. Undervisningens omfang, der til enhver tid må afpasses efter elevens helbredstilstand, kan ikke overstige 5 ugentlige timer, og kan ikke strække sig over mere end 8 uger (40 skoledage).

## E. Grendeling.

Eleverne i 1.g skal senest den 15. april meddele skolen om, hvilken gren de i 2.g og 3.g ønsker at følge. Forud for dette valg ligger en orientering om de eksisterende grene og hvilke grene skolen kan tilbyde. Samtidig redegøres for grenvalgets umiddelbare og videre konsekvenser, og alle elever skal i 1.g inden den 15. april meddele, om de i 2.g og 3.g ønsker at deltage i sang/musik, formning m. kunstforståelse eller filmkundskab.

Mulighederne fremgår af skrivelsen, der udsendes til eleverne i marts måned.

I skoleåret 1978/79 har skolen haft nysproglig og samfundssproglig gren på den sproglige linie, og matematisk-fysisk, naturfaglig og samfundsfaglig gren på matematisk linie.

I skoleåret 1979-80 kan skolen yderligere tilbyde nysproglig gren med fransk som andet fremmedsprog.

## F. Erhvervsorientering.

Erhvervsorienteringen i gymnasiet hører naturligt ind under studievejledernes arbejde. Den kollektive erhvervsorientering omfatter højst 14 timer i løbet af de 3 gymnasieår, mens den individuelle orientering er så omfattende som den enkelte elevs behov måtte være.

Udover den egentlige erhvervsorientering hører også et kursus i studieteknik, som sædvanligvis henlægges i begyndelsen af 1. g.

## 3. HF- KURSUS.

### A. Optagelse på HF.

Adgang til kursus til højere forberedelseseksamen opnås principielt ved 10 års folkeskoleundervisning, som afsluttes med prøver med tilfredsstillende resultat i nærmere angivne fag (jfr. nedenfor). Når der anføres 10 års folkeskoleundervisning, er det en beskrivelse af et niveau og ikke et formelt krav. Nogle års erhvervs erfaring o.l. vil kunne give en modenhed og evne til selvstændigt arbejde, som kan være et lige så godt grundlag for HF-undervisningen som præsentere skolekundefaber.

I matematik, engelsk og tysk kræves kundskaber svarende til, at folkeskolens afgangsprøve i de pågældende fag er aflagt med tilfredsstillende resultat.

I dansk kræves forkundskaber svarende til, at folkeskolens udvidede afgangsprøve i faget er aflagt med tilfredsstillende resultat.

Ansøgerne indkaldes normalt til en samtale med rektor og / eller studievejleder.

Rektor træffer på grundlag af ansøgernes faglige og personlige kvalifikationer den endelige afgørelse om, hvilke ansøgere der kan optages.

Det er en betingelse for at indstille sig til eksamen, at kursisten er fyldt 18 år inden 1. februar i det år, eksamen finder sted.

Indmeldelse til HF-kursus skal ske senest 1. april på blanketter, der fås på kurserne.

Undervisningen er gratis. Der kan søges økonomisk bistand fra Statens Uddannelsstøtte.

B. Fag- og timefordeling.

Hvert år opdeles i 2 semestre, således at undervisningen strækker sig over i alt 4 semestre efter følgende plan:

<u>Fællesfag</u>	<u>1.2.3.4.sem.</u>	<u>Tilvalgsfag</u>	<u>1.2.3.4.sem.</u>
Dansk	3 3 4 4	Biologi	o o 4 4
Religion	o o 3 3	Matematik	o o 6 6
Historie	3 3 3 3	Engelsk	o 1 3 3
Biologi	3 2 o o	Tysk	o o 5 5
Geografi	3 2 o o	Samfundsfag	o o 3 3
Matematik	5 5 o o	Musik	o o 4 4
Engelsk	4 3 4 4	Formning	o o 4 4
Tysk	3 3 o o	Idræt	o o 4 4
Samfundsfag	2 2 o o	3. fremmedsprog	o 3 4 4
Musik/Formning	2 2 o o	Fysik	o 3 6 5
Idræt	2 2 o o	Kemi	o o 5 5
		Psykologi	o o 3 3

Ved siden af fællesfagene skal den enkelte efter eget valg ud fra evner og interesser sammensætte et antal tilvalgsfag svarende til mindst 20 points. Tilvalgsfagene er enten visse af fællesfagene mere indgående behandlet eller andre fag, som nævnt ovenfor.

De forskellige fag har følgende pointstal:

udvidet biologi 8, udvidet matematik 12, udvidet engelsk 7, udvidet tysk 10, udvidet samfundsfag 6, udvidet musik 8, udvidet formning 8, udvidet idræt 8, 3. fremmedsprog (normalt fransk eller russisk) 11, fysik 14, kemi 10, psykologi 6. Optagelses- og aldersbetingelser er ikke ændret.

Der henvises i øvrigt til undervisningsministeriets bekendtgørelse af april 1974 om højere forberedelseksamen samt til hæftet "Orientering om HF", der udleveres til alle ansøgere.

Der holdes eksamen i de enkelte fag ved udgangen af det semester, hvor undervisningen i faget afsluttes. Der er ikke eksamen i fællesfagene musik, formning og idræt.

Vedrørende indholdet og omfanget af de enkelte fag henvises til bekendtgørelse af april 1974, som findes på skolens bibliotek som klassesæt. Generelt tilstræber undervisningen - udover at give kursisterne faglige kundskaber - at udvikle hensigtsmæssige studiemetoder.

### C. Om mødepligt

I følge HF-bekendtgørelsen af 24. april 1974 § 5 og § 9 kan en kursist kun indstilles til HF-eksamen på kursistvilkår hvis den pågældende har fulgt undervisningen regelmæssigt og på tilfredsstillende måde.

Der er således mødepligt for kursister.

Overholder kursisterne ikke betingelserne for at gå på kursus, skal der ske indstilling til direktoratet om bortvisning, og eventuel overførelse til selvstuderende status.

Direktoratet har anmodet samtlige HF-kurser om at indrette deres administration af reglerne om mødepligt efter nedenstående retningslinier:

Kursisterne skal orienteres om mødepligten og om, hvilke forholdsregler kursus og direktoratet agter at benytte, hvis den ikke overholdes. Det er rektors pligt at sørge for mødepligtens opretholdelse.

Der må føres omhyggelig kontrol med kursisternes fremmøde, såvel generelt, som i de enkelte fag.

Rektor drager omsorg for, at kurserne har en løbende oversigt over hver enkelt kursists samlede forsømmelser og forømmelser i de enkelte timer.

Forsømmelighed med aflevering af skriftlige opgaver, stile, rapporter m.m. sidestilles principielt med dage- eller timeforsømmelser. Ligeledes gælder dette for fravær i forbindelse med tandlægebesøg, køreprøver, etc. -

Der er ikke fastsat nogen fast mødeprocent, men skønner kursus, at en kursist ved fortsat fravær i løbet af skoleåret vil komme op på et fravær, der kan begrunde bortvisning, skal rektor give kursisten en mundtlig advarsel. Studievejlederen bør samtidig gennem en samtale forsøge at motivere kursisten til at møde til undervisningen.

Fortsætter fraværet trods den mundtlige advarsel, skal kursisten have en skriftlig advarsel i anbefalet brev.

Hvis heller ikke den skriftlige advarsel har den ønskede effekt, skal der almindeligvis ske indberetning til direktoratet. Forinden bør faglærerne og studievejlederen have haft lejlighed til at udtale sig, og kursisten til at fremkomme med en redegørelse. Såvel udtalelse som redegørelse samt en oversigt over fraværelserne bilægges indberetningen, som kan have to former:

- 1) en indberetning om det store fravær, der munder ud i, at kursus trods alt er villig til at lade kursisten få endnu en chance, hvilket man beder direktoratet tage med i overvejelserne.
- 2) en indstilling om bortvisning af kursisten.

Det understreges, at for stort fravær eller manglende aflevering af skriftlige arbejder blot i et enkelt fag kan medføre bortvisning fra kursus.

Det understreges, at mødepligtsadministrationen i modsætning til tidligere omfatter kursusforløbet som helhed. Mundtlig og/eller skriftlig advarsel givet i slutningen af 1. kursusår har således virkning også for det (de) følgende kursusår.

I ganske særlige tilfælde og i følge HF-bekendtgørelse af 24. april 1974 § 9, stk. 3 kan kursister, der f.eks. på grund af længere tids sygdom eller hospitalsophold har måttet forsvømme undervisningen, efter direktoratets godkendelse få tilfaldelse til at fortsætte kursusundervisningen, dog således at de går til eksamen med selvstuderende pensum i de fag, hvor et sådant findes (såkaldt "streng kursiststatus").

Udelukkes en kursist fra undervisningen, skal den pågældende af studievejlederen orienteres om muligheden for at aflægge HF-eksamen som selvstuderende.

#### D. Erhvervsorientering.

Der gives 6 timer i studieteknik samt 14 timer i erhvervsorientering - fordelt over 1. og 2.HF: diskussion af generelle problemer, ansøgningsfrister, tilvalgsbehov, boligspørgsmål, økonomiske forhold under uddannelsen etc., samt gennemgang af en række erhverv efter de studerendes ønske, dels individuelt, dels i klasserne evt. ved indkaldte faglærere.

### 4. KARAKTERGIVNING OG EKSAMEN.

#### Gymnasiet og HF-kursus.

Nedenfor anførte karakterskala anvendes overalt i gymnasiet og HF. Undervisningsministeriets bekendtgørelse af 4. februar 1963 giver i § 1, stk. 2, følgende beskrivelse af de enkelte karakterer:

- 13: Gives for den usædvanlig selvstændige og udmærkede præstation.
- 11: Gives for den udmærkede og selvstændige præstation.
- 10: Gives for den udmærkede, men noget rutineprægede præstation.
- 9: Gives for den gode præstation, der ligger lidt over middel.
- 8: Gives for den middelhøje præstation.
- 7: Gives for den ret jævne præstation, der ligger lidt under middel.
- 6: Gives for den noget usikre, men nogenlunde tilfredsstillende præstation.
- 5: Gives for den usikre og ikke tilfredsstillende præstation.
- 03: Gives for den meget usikre, meget mangelfulde og utilfredsstillende præstation.
- 00: Gives for den helt uantagelige præstation.

I § 2 hedder det: For at bestå realeksamen eller studentereksamen kræves, at summen af samtlige karakterer er mindst 5,5 gange karakterernes antal, og at summen af de to laveste karakterer plus gennemsnittet af de øvrige karakterer er mindst 13.

Eksamen er kun bestået, hvis det i stk. 1 indeholdte krav er opfyldt såvel for årskaraktererne som for eksamenskaraktererne.

#### Om karaktergivningen gælder i øvrigt følgende:

I hvert af de fag, hvori der til studentereksamen gives årskarakterer, skal der mindst én gang om året - og kan der, efter lærerrådets beslutning, to gange om året - gives meddelelse til hjemmet om elevens standpunkt. Såfremt eleven er fyldt 18 år eller har indgået ægteskab, gives meddelelsen dog til eleven selv. Standpunktsmeddelelse skal senest gives i marts måned og udtrykkes ved en karakter fra den til studentereksamen benyttede karakterskala og kan ledsages af et i ord affattet vidnesbyrd om elevens anlæg og arbejde i faget. Karakteren skal ledsages af et vidnesbyrd, dersom elevens standpunkt bedømmes til under 6, eller hvis den betegner en væsentlig nedgang i faget i forhold til den forudgående bedømmelse af standpunktet. For at sikre ro om den første tids undervisning i gymnasiet må der i 1. gymnasieklasse ikke afgives standpunktsbedømmelse inden december. Umiddelbart før der afgives standpunktsbedømmelse, skal elevernes forhold i relation til standpunktet drøftes på et lærerforsamlingsmøde. Kontakten mellem gymnasieskolen og hjemmene sikres i øvrigt ved forældremøder med deltagelse af lærere, elever og disses forældre.

Ved skoleårets slutning gives årskarakterer i de af klassens fag, hvori der ved studentereksamen gives årskarakter. Der afholdes en årsprøve som mindst omfatter samtlige skriftlige fag. Lærerrådet fastsætter ordning og omfang af eventuelle mundtlige årsprøver og klassernes arbejde i tiden efter, at undervisning efter normalt skema er ophørt og indtil sommerferien. Den skemamæssige tilrettelæggelse foretages af rektor under hensyntagen til eleveres og læreres deltagelse i eksaminer fastsat af direktoratet.

En elev, der ikke har fået direktoratets tilladelse til at deltage i eksamen efter 1. eller 2. gymnasieklasse, kan ikke fortsætte i næste klasse.

På et lærerforsamlingsmøde ved skoleårets slutning behandles de øvrige elevs fortsættelse i næste klasse. Dersom der ikke er enighed om, at en elev bør fortsætte i næste klasse, holdes afstemning herom.

Dersom lærerforsamlingen således vedtager, at en elev ikke bør fortsætte i næste klasse, drøftes hvad man vil tilråde eleven. Resultatet af disse overvejelser refereres skriftligt af rektor over for eleven eller hvis denne er under 18 år, over for forældremyndighedens indehaver, der derefter træffer afgørelsen af, om eleven skal fortsætte i næste klasse.



Samtlige karakterer og vidnesbyrd samt eventuel meddelelse om, at oprykning i næste klasse er tvivlsom, afgives skriftligt i en karakterbog, på en særlig blanket eller i et brev. Karakterbogen skal, hver gang der gives meddelelse til hjemmet, forevises for elevens forældre (værge), og af en af disse forsynes med påtegning om sket forevisning, såfremt eleven er under 18 år. Når forholdene gør det ønskeligt, kan der gives hjemmene meddelelse om elevens forhold i en særlig meddelelsesbog eller gennem et brev fra skolens rektor. Meddelelsesbogen kan også bruges ved meddelelser fra hjemmet til skolen.

For elever, der er fyldt 18 år eller har indgået ægteskab, gives de foran nævnte meddelelser til eleverne selv, og hjemmets påtegning om sket forevisning kræves ikke. Meddelelse om, at en elev står i fare for ikke at kunne rykkes op i næste klasse, gives dog - foruden til eleven selv - særskilt til forældrene, medmindre eleven er gift.

#### Adgang til reeksamination

Ved ministeriel bekendtgørelse af 12. marts 1973 er det bestemt, at en gymnasieelev, der i et fag ved slutningen af 1. eller 2. gymnasieklasse har opnået årskarakteren 5 eller derover, og som ved den afsluttende prøve til studentereksamen i faget ved udgangen af 1. eller 2. gymnasieklasse har fået karakteren 00 eller 03, kan forlange at blive underkastet en ny prøve i faget i august.

En gymnasieelev, der i et fag ved slutningen af 1. eller 2. gymnasieklasse, hvor undervisningen i faget afsluttes, har fået årskarakteren 00 eller 03, kan, hvis faget ikke er udtaget til prøve til studentereksamen, forlange at blive underkastet prøve i faget i august/september.

HF-kursister kan indstille sig til eksamen i samme fag 3 gange.

En kursusstuderende, der har fået karakteren 00 eller 03 ved en prøve ved udgangen af 1. kursusår, kan på ny indstille sig til prøven i den førstkommende sygeeksamenstermin.

En eksaminand, der har aflagt prøve i alle fag, som højere forberedelseksamen omfatter for den pågældende, men ikke har bestået eksamen, kan på ny indstille sig til prøve i et eller flere fag i den førstkommende sygeeksamenstermin.

En eksaminand, der af anden grund end sygdom ikke har deltaget i eller fuldført en prøve i et eller flere fag, kan først på ny indstille sig til prøve i dette eller disse fag ved den næste ordinære eksamen.

Ansøgningen afleveres til kontoret inden 1. juli.

#### Sygeeksamen

Uddrag af bekendtgørelsen af 12. marts 1973 om eksamensordningen og karaktergivningingen m.v. ved studentereksamen og i gymnasiet:

Såfremt en elev på grund af sygdom bliver forhindret i at møde til en af de fastsatte skriftlige eller mundtlige prøver til studentereksamen, skal der snarest gives skolens rektor besked herom. Er sådan meddelelse ikke givet senest inden pågældende prøves afslutning, betragtes eksaminanden som udeblevet fra prøven af anden grund end sygdom.

Hvis en eksaminand trods sygdom gennemfører en prøve, kan det ikke tillades eksaminanden at aflægge ny prøve inden for den ordinære eksamenstermin eller i den efterfølgende sygeeksamenstermin august/september. Bliver en elev syg under en prøve, bør han/hun derfor underrette rektor herom gennem en af de tilsynsførende (eksaminator). Såfremt prøven herefter må afbrydes skal eksaminanden straks søge læge.

Hvis en under terminen for mundtlig eksamen indtruffet sygdom er af så kort varighed, at det med rimelighed kan lade sig gøre at flytte elevens eksaminationstider inden for eksamensterminen, skal rektor træffe foranstaltninger hertil. Kan flytningen ikke ske under anvendelse af den beskikkede censor i dens funktionsperiode ved skolen, sker ændringen efter godkendelse af Direktoratet for Gymnasieskolerne og HF.

Kan de fastsatte prøver for en elev på grund af sygdom ikke fuldføres inden for den sædvanlige eksamenstermin, indgives ansøgning om sygeeksamen snarest til rektor, der inden 1. juli videregiver den til direktoratet. Ansøgningen skrives på en særlig blanket, der udleveres af rektor. Blankettens første afsnit udfyldes af eksaminanden, såfremt denne er fyldt 18 år; ellers af forældremyndighedens indehaver. Den behandlende læge udfylder ansøgningens særlige lægeattest. Andre attester eller uarbejdsdygtighedserklæringer må ikke anvendes.

Sygeeksamen afholdes efter de samme regler, som gælder for den tilsvarende ordinære eksamen, og omfatter de prøver, som eksaminanden på grund af sygdom ikke har kunnet påbegynde eller fuldføre. Hvor to skriftlige prøver bedømmes til én karakter, omfatter sygeeksamen dog begge prøver.

Tilsvarende regler gælder for HF. Ansøgningsfristen er dog her 25. juni.

## 5 FORSKELLIGE MEDDELELSER.

### A Myndige elevers retslige stilling.

I cirkulære af 20. juli 1967 præciseres bestemmelserne vedrørende rettigheder for personligt myndige elever, d.v.s. elever, der er fyldt 18 år. Sådanne elever er berettiget til at underskrive deres karakterbøger selv, og meddelelser fra skolen skal stiles til eleven. Eleverne har ret til selv at afgive erklæring om forsømmelser m.m., og skolen er berettiget til i særlige tilfælde at kræve dokumentation i form af

lægeattest. Meddelelser om betænkelighed ved oprykning i næste klasse skal - foruden til eleven selv - også gives til hjemmet.

Særbestemmelser for 18-årige elever medfører ikke nogen begrænsning af deres forpligtelse til at følge undervisningen og til at underkaste sig skolens ordensregler m.m.

#### B Ansvars-, tyveri- og ulykkesforsikring.

Statens skoler har ingen form for kollektiv forsikring. Det henstilles derfor til forældrene at sørge for, at deres børn er ansvars-, ulykkes- og tyveriforsikrede.

Det kan ikke undgås, at der på en skole sker uheld, og den, der er årsag til det, er ansvarlig. Belært af nogle eksempler beder vi forældrene om at sikre sig, at deres børn virkelig er forsikringsmæssigt dækket ind, også når det drejer sig om TANDSKADER, BRILLESKADER o. lign. - Flere forsikringer dækker ikke sådanne skader!! Det kan desværre heller ikke undgås, at der sker tyverier, da der er fri adgang til skolen. Det er derfor praktisk, at man fra hjemmets side også på dette punkt sikrer sig, så man i påkommende tilfælde kan få erstatning.

Den eneste undtagelse fra disse regler er, at elever, der har fået ødelagt deres briller ved et hændeligt uheld i en idrætstime, vil kunne få erstatning op til kr. 350,00. Ansøgning stiles til Direktoratet for gymnasieskolerne og HF og afleveres til skolens kontor.

#### C Fritagelse for legemsøvelser.

En skrivelse om forsømmelser af kortere varighed på grund af sygdom og skader udleveres af gymnastiklærerne ved skoleårets begyndelse.

Ved forsømmelser af længere varighed kræves der aflevering af lægeattest, der skal udfærdiges på en autoriseret blanket "Lægeattest til fritagelse for legemsøvelser/idræt". Denne blanket udleveres af skolen. Udgiften til lægeattest afholdes af hjemmet/eleven/kursisten.

#### D Skolepsykolog.

Psykologisk bistand kan ydes enhver elev og kursist - efter henvendelse til rektor. Tilknyttet i skoleåret har været skolepsykolog Finn Hanberg og cand. psyk. Janne Johansen.

E Økonomi og transport.

Ungdomsydelse og Statens Uddannelsesstøtte: Elever og kursister under 18 år kan ansøge om en ungdomsydelse. Henvendelse angående sådan støtte rettes til kommunen. Elever og kursister, der fylder 18 år i løbet af støtteåret kan søge støtte fra Statens Uddannelsesstøtte (SU). Alle hjem får skriftlig meddelelse om betingelser og ansøgningstidspunkt. Hvis en elev, der har fået stipendium fra SU, forlader skolen i løbet af skoleåret, kan skolen kræve den udbetalte støtte tilbagebetalt. Elever og kursister over 18 år kan desuden opnå statsgaranterede lån. Ansøgninger behandles af et stipendienævn, der dels kontrollerer, at ansøgningsskemaerne er korrekt udfyldt, dels udtaler sig om, hvorvidt ansøgeren kan betegnes som studieegnet og studieaktiv. I skoleåret 1978/79 bestod stipendienævnet af følgende repræsentanter: Anne Lykke Gade, 2bS, Helle Christoffersen, 2p, Jette Hansen, lu, Søren Johan, 3yS, Eva Rasmussen, lu, adj. Grete Secher Bendtsen, adj. Kell Helmer, adj. Jens Peter Keld, adj. Jørgen Toft Simonsen, og rektor.

Befordringsgodtgørelse: Der ydes befordringsgodtgørelse til alle gymnasieelever og HF-kursister, hvis samlede skolevej frem og tilbage mellem hjem og skole er 14 km og derover.

Ansøgningsblanket fås på skolens kontor og afleveres samme sted. Hjemmet vil få nærmere besked, også om eventuelle ændringer, når det nye skoleår er begyndt.

Legater: De legater, som skolen råder over, er følgende:

Skolebestyrer Slomans mindelegat. Slomans mindelegat kan søges af en elev i Sct. Jørgens Gymnasium eller Statsgymnasiet Schneekloths Skole. Ansøgning om legatet, der er på 200,00 kr. indsendes til en af de to rektorer inden udgangen af maj måned, ledsaget af de fornødne oplysninger om formueforhold og eksaminer. I 1978 tilfaldt legatet denne skole, men da der ingen ansøgere var, overførtes beløbet til Hans Schneekloths legat. I 1978 tildelt Carsten Fich 3zF. Den til Schneeklothianer-Samfundet knyttede understøttelsesfond.

Det gule slips-legat indstiftet af 3mN i 1958. Dette legat blev i 1978 tildelt Hasse Hjartved, 3yF.

Den røde halskæde, et legat indstiftet af 3g-pigerne i 1972. Legatet tildeltes i 1978 Janne Knudsen, 3yN.

F Adresse- og navneændring.

Eventuel adresse- og navneforandring og ændring af telefonnummer bedes straks skriftligt meddelt skolen.

G Redaktion: Jens Peter Keld og Karl Ploug.

Korrektur: Jørgen Juul Nielsen.

Vilh. Poulsen, fra taget af en taxa, med "Slesvig vort elskede omstridte land" og "Det lyder som et eventyr, et sagn fra gamle dage". Jo, det skabte en stemning, som vi drenge fra dengang aldrig kan glemme, selv om vi blev dybt skuffede over, at Flensborg ikke kom hjem.

Hver lørdag eftermiddag klokken fem mødte skolens sangere i S.S.S. til indøvelse, under Vilh. Poulsens ledelse, af forskellige korbærker, som vi med glæde præsenterede til den årlige koncert i gymnastiksalen, også til glæde for stolte forældre. Helt ringe har vore sanglige ydelser nu ikke været, for den 6. februar 1919 sang vi i forbindelse med solister fra den kgl. opera, bl.a. Tenra Frederiksen i Koncertpalæet under Carl Nielsens dirigentskab, hans dejlige HYMNUS AMORIS og fik ros af de optrædende kunstnere samt i pressen; ved en anden lejlighed medvirkede vi også ved en koncert i Domkirken. Disse musikalske udfoldelser her samt i skolens orkester virkede på mig både opmuntrende og inspirerende og bragte et friskt pust ind i et letbevægeligt drengesind, der nu og da kunne tynges ved tanken om alt det, der skulle indtrepes, før studenterhuen kunne erhverves.

Den sidste eksamensdag i 1924 skulle jeg kl. otte om morgenen op i mit yndlingsfag historie, hvortil jeg grundigt havde forberedt mig, men udskudt de sidste 50 sider i samfundslæren til gennemgang natten forinden. En ekstra stærk kop kaffe tilberedte jeg med forvisning om, at denne drik ville holde mig vågen og min hjerne klar, men lige det modsatte blev tilfældet, for da jeg "et øjeblik" strakte mig og kastede et blik på studenterhuen, sov jeg blidelig ind og vågnede først ved en opringning ca. kl. 9 morgen fra skolen med forespørgsel om, hvorfor jeg ikke var mødt. I huj og hast afsted på cykel, blev stoppet af en betjent, da jeg forcerede et ellers spærret gadeafsnit og nåede hæsblæsende den afsluttende præstation, der kun gav mig g+ i stedet for det forventede ug. Som ved min indtræden i skolen havde min mor igen grebet ind, for da hun fandt mig fuldt påklædt og dybt sovende, tænkte hun, at det nok var det bedste for mig, fik min jakke listet af, dækkede mig til med et tæppe og slukkede lyset; men student blev jeg da.

Efter min afgang fra Schneekloths Skole fortsattes de glade sammenkomster med skolens lærere i det gamle apothekerrhjem indtil nogle få år før fars død i 1938; selv var jeg med i 1930, hvor undervisningsminister F.Borgbjerg, Schneeklothianer og student fra 1884 var inviteret med som tak for hans indsats for, at skolen kunne få sit gamle navn tilbage i stedet for Svanholm Gymnasium, som den benævntes fra 1919, da den blev statsgymnasium. Middagen forløb festligt, og i sin tale for skolen udtalte Borgbjerg, at kunne det gamle navn gøre lærere og elever glade og derved støtte et glad skolearbejde, så havde han nu udført sin mission og tillagde: "Hvorfor skal da børn ikke være glade for at gå i skole?"

6. EKSAMINER, ELEVER OG LÆRERE.A. Beståede eksaminer 1978.

## Nysproglig studentereksamen

Vibeke Kofoed Ahlberg, Gitte Andersen, Lene Andersen, Susanne Bollhorn, Helle Skalshøi Christensen, Susan Bøgetoft Egghorst, Thomas Frandsen, Nina Nørgaard Geisler, Birgitte Haagen Hansen, Marianne Hansen, Pia Torpe Hansen, Yvonne Hasselroth, Birgitte Lilleriis Hochreuter, Lisselotte Mai Jakobsen, Birthe Susanne Jensen, Janne Pernille Jensen, Hanne Trine Johnsen, Ole Kristensen, Lene Maigaard, Ole Mikael Mejlstrom, Susanne Dyrup Nederup-Nielsen, Solveig Olafsdottir, Annette Olesen, Joan Petersen, Per Harup Petersen, Vibeke Petersen, Winnie Estrup Petersen, Else Rolandsen, Kirsten Sand, Karen Nina Marianne Sellin, Annette Straagaard, Gitte Østerberg.

## Samfundssproglig studentereksamen

Anne Abildtrup, Jørn Hornemann Hansen, Bjarne Kofoed Jensen, Jan Skotte Larsen, Susanne Larsen, Jannie Rønde Olsen, Hanne Dorte Åxman.

## Matematisk-fysik studentereksamen

Peter Vissing Bach, Jette Bonke, Lars Christoffersen, Anton Dalsgaard, Henrik Dichmann, Lene Mai Drews, Simon Ekholm, Carsten Fich, Klavs Ravn Gydesen, Carsten Halberg, Steen Halvorsen, Carsten Fetterlein Hansen, Finn Møller Hansen, Lars Sund Hansen, Olaf Gregers Hansen, Pia Marianne Hebsgaard, Hasse Hjartved, Preben Hrouda-Rasmussen, Piotr Maciej Lange, Dorte Britt Larsen, Anita Marie Lauridsen, Gitte Lyck, Lars Frimann Lyster, Morten Lütken, Lise Madsen, Søren Malling, Mikael Nielsen, Poul Trosborg Nielsen, Ole Emil Odgaard, Per Emil Odgaard, Hans Ullemose Pedersen, Morten Lærkedal Pedersen, Ole Jørn Pedersen, Peter Terman Petersen, Torben Jógvan Deciderius Poulsen, Helle Birgitte Rasmussen, Michael Christian Torben Serring, Claus Spiegelhauer, Jens Søgaard-Hansen, Ole Sørensen, Ulrik Talleruphuus, Thomas Michael Thorsten, Kim Thorup, Kirsten Thune, Per Vestergaard, Henrik Vesth, Jan Wenner, Helle Winther, Palle Zych.

#### Matematisk-naturfaglig studentereksamen

Anette Boye, Ulrich Christensen, Torben Viggo Enstrøm, Lone Flinthøj, Annette Susanne Hansen, Kirsten Hansen, Palle Nissen Hansen, Amelita Toni Jakobsen, Beate Jarl, Mette Jensen, Janne Knudsen, Liana Kristensen, Inge Lissau, Hanne Andrea Madsen, Bente Stavad Mortensen, Christian Marius Nielsen, Susanne Offeresen, Inge Olsen, Frank Pedersen, Peter Ramlau, Kim Dino Skaarup, Henrik Ole Svendsen, Kim Svendsen, Jette Sørensen, Jane Tolstrup, Anette Aagaard.

#### Matematisk-samfundsfaglig studentereksamen

Lars Henrik Bagge, Dorte Birgitte Braarup Bentzen, Peter Christiansen Findalen, Anne-Mette Møller.

#### Højere forberedelseeksamen

Annette Voigt Andersen, Jeanne Annette Andersen, Johnny Staal Andersen, Charlotte Baarsøe, Lene Bisgård, Lone Bjerring, Ilse Blachfeldt, Ilse Christiansen, Heidi Pia Foght, Finn Riber Folkmann, Birger Funch, Erik Bo Hansen, Finn Hamann Hansen, Kirsten Hansen, René Krag Hansen, Yrsa Marie Hansen, Janne Henriksen, Jesper Hunwartzsen, Anni Margrethe Jensen, Casper Christrup Jensen, Jan Jensen, Michael Kraul Jensen, Pia Jensen, Catrin Lærke Jonassen, Charlotte Bang Jørgensen, Grethe Jørgensen, Frank Ladegaard, Susanne Lyng Madsen, Joy Oelkers, Kim Ferrigno Olsen, Susanne Pedersen, Vibeke Steen Pedersen, Steen Jørgen Petersen, Hanne Sørensen, Helle Hammer Sørensen.

#### Selvstuderende

Jan Christensen, Karin Ågren Wagner.

B. Elever og kursister i skoleåret 1978/79.

3 a

Klasselærer:  
EINAR HERMANSSON

Ahlstedt, Gitte, N  
 Arge, Jannie Vickie, S  
 Christensen, Lisbeth, N  
 Christensen, Troels, S  
 Gyvelsø, Lise-Lotte, N  
 Honoré, Lene Illum, S  
 Hornstrup, Leif, S  
 Iversen, Hanne Thy, N  
 Mavrommatis, Berith, S  
 Mikkelsen, Søren Bro, N  
 Møller, Nina Borup, S  
 Nielsen, Henrik Søgaard, S  
 Pedersen, Helle Hostrup, S  
 Rohwedder, Helle, N  
 Sigvardsen, Annette, N  
 Sørensen, Lise, S  
 Trærup, Mette, N

3 b

Klasselærer:  
FINN ØRVEILE

Burlin, Sven, S  
 Eriksen, Anne Birgitte, S  
 Gottwald, Anne, S  
 Hansen, Hanne Lyders, N  
 Iversen, Henriette W., N  
 Kofoed, Lene Fuglsang, N  
 Kreipke, Tina, S  
 Mørch, Pia M. Sigurdsson, S  
 Nielsen, Birgit, S  
 Nielsen, Hanne, S  
 Nielsen, Lone, N  
 Nielsen, Steen Børge, S  
 Olsen, Ole Lindberg, S  
 Pedersen, Anette Skipper, S  
 Pedersen, Kirsten E  
 Pedersen, Tina, N  
 Rasmussen, Karin Susanne, N  
 Skriver, Bjerka, N  
 Sørensen, Anne Aktor, N  
 Thygesen, Helle, S

3 c

Klasselærer:  
OLE NYBORG CHRISTENSEN

Andersen, Steen, S  
 Andersen, Sven-Erik, S  
 Christensen, Anne-Dorthe, N  
 Christiansen, Tina, N  
 Hansen, Lisa Elsebeth, S  
 Häckert, Lone, N  
 Hjortboe, Kirsten, N  
 Jensen, Helle Charlotte, N  
 Jensen, Tine Witt, N  
 Jespersen, Kirsten, N  
 Jochumsen, Claus, S  
 Johansen, Marianne, N  
 Kjær, Peter, N  
 Kragh, Annette, S  
 Kristensen, Bente Holm, N  
 Marker, Karin, N  
 Mohrsen, Birgitte Anne, N  
 Neidel, Ann, N  
 Nielsen, Irene, N  
 Nielsen, Marianne Maltoft, S  
 Svendsen, Charlotte, S  
 Sørensen, Flemming, S  
 Thrane, Anja, S  
 Nielsen, Gitte Kold, N  
 Østergaard, Lilli Pia, S

3 x

Klasselærer:  
HANNE GEIST

Bevensee, Lene, N  
 Bindsløv, Bente, N  
 Boldt, Mikael, F  
 Forsberg, Carsten, F  
 Hagel-Olsen, Peer, F  
 Hansen, Robert Søstrøm, F  
 Henriksen, Per Lunghøj, N  
 Jacobsen, Bjarne, N  
 Jensen, Bjarne, S  
 Jensen, Käthe Buch, F  
 Jørgensen, Charlotte, N



Lund, Birgit, F  
 Madsen, Per Bie, F  
 Mauritsen, Niels, F  
 Olsen, Peter Normann, F  
 Pedersen, Max Otto Friis, N  
 Raaberg, Ann Julia, N  
 Raabye, Henrik, F  
 Roed, Jens-Erik, N  
 Selmose, Per, F  
 Søberg, Bjarne Brink, S  
 (udmeldt 22.2.1979)  
 Truelsen, Søren, S

3 y

Klasselærer:  
 KAREN HØJER-PEDERSEN

Andersen, Hans H. Raae, N  
 Christophersen, Kim Bach, F  
 Damsgaard, Kjeld Victor, F  
 Darre, Bjørn, N  
 Fejerskov, Peter Astrup, S  
 Herzberg, Peter John, N  
 Jensen, Kirsten, N  
 Jensen, Niels Bo, N  
 Johan, Søren, S  
 Jørgensen, Helge, S  
 Jørgensen, Henrik, N  
 Kaalund, Otto, N  
 Liechti, Jan Torben, N  
 Mortensen, Bendt, F  
 Møller, Ole Michael, S  
 Nielsen, Martin Rosenberg, F  
 Nielsen, Michael Plesner, F  
 Nielsen, Morten, N  
 Olesen, Gitte, N  
 Pedersen, Kim Bo Meier, F  
 Rasmussen, Ole, F  
 Rasmussen, Peter Kruse, F  
 Rydiander, Michala, F  
 Svendsen, Mikael Læbo, F  
 Wolak, John, S

3 z

Klasselærer:  
 FRANS LARSEN

Andersen, Anne-Marie, N

Andersen, Lars Østergaard, F  
 Christiansen, Ivan, F  
 Jacobsen, Maria Teresa, N  
 Jakobsen, Winnie Elsebeth, S  
 Johansen, Leif, F  
 Jørgensen, Gitte Korsholm, N  
 Jørgensen, Henrik K. B  
 Koefoed-Hansen, Anders, F  
 Lassen, Jette Buus, F  
 Leth, Susanne, F  
 Mariager, Jesper, F  
 Nielsen, Michael Hjort, F  
 Pedersen, Dorthe Olander, F  
 Pedersen Dræby, F  
 Purhus, Jesper Børge, F  
 Ringsted, Michael, F  
 Rydskov, Lars, F  
 Simonsen, Jon Thisted, F  
 Thomsen, Henrik Krogsgård, S  
 (udmeldt 26.2.1979)  
 Veilborg, Jan, S.

2 a

Klasselærer:  
 EBBE FLATAU

Bigler, Ariane, N  
 Borsholt, Anne Mette, N  
 Christensen, Jane Jeanette, N  
 Christensen, Susanne Friis, N  
 Davidsen, Ulla Thora, N  
 Frandsen, Lars Henrik, S  
 Grønkjær-Nielsen, Anne, N  
 Hansen, Jeanne, S  
 Hejnfelt, Niels, S  
 Helsted, Inger P. Wichmann, N  
 Holländer, Jette S  
 Holm, Tina, S  
 Holmtoft, Sussie, S  
 Jacobsen, Michael Elfert, S  
 Jespersen, Henrik S  
 Jørgensen, Charlotte Holmer, S  
 Petersen, Gitte Terman, N  
 Petersen, Inge Lücking, N  
 Rasmussen, Maiken, N  
 Schütt, Winnie Henry, N  
 (udmeldt marts 1979)  
 Sørensen, Søren Østergård, S  
 Tuska, Michael, S

2 b

Klasselærer:  
KAI SODE-PEDERSEN

Andersen, Mette, N  
Christensen, Claus J. S., N  
Christensen, Jan, S  
Frantsen, Lars Bruun, S  
Gade, Anne Lykke, S  
Gade, Karin Lykke, N  
Kühl, Hanne, N  
Larsen, Gitte Neergård, N  
Larsen, Torben Agular, S  
Madsen, Jannie, N  
Mortensen, Gert Michael, N  
Olsen, Jeanette Thirstrup, N  
Petersen, Jesper Rude, S  
Rasmussen, Lene, N  
Schyberg, Karin, N  
Smidt, Lone, N  
Støve, Dorte, N  
Teglbjærg, Anders, S  
Tulinius, Anne Charlotte, S

2 c

Klasselærer:  
KIRSTEN WIDDING

Andersen, Hanne Marg., S  
Brennecke, Marianne, N  
Christoffersen, Lone, N  
Ellegaard, Carina, N  
Elmstrøm, Anne Kjærgård, N  
Hansen, Kenneth Steffen, N  
Hansen, Lene Juel, S  
Hansen, Lis Torpe, N  
Hansen, Pia, N  
Jakobsen, Helle Råssig, S  
Johansen, Lene Pernille, N  
Matzen, Anne, S  
Merlung, Lars, N  
Nielsen, Bo Hartmann, S  
Pedersen, Birgitte Eg, S  
Rud-Hansen, Anne, N  
Thorndal, Anette, N

2 x

Klasselærer:  
STURE LISAGER SØRENSEN

Borup, René, N  
Bødker, Peter, N  
Christensen, Hanne, N  
Christoffersen, Kim Cornell, S  
Grevesen, Frank Boesgård, N  
Grytter, Susanne, F  
Hansen, Anne-Mette Chiman, N  
Hansen, Keld, F  
Hansen, Majbritt, N  
Hansen, Michael Ætvind, F  
Hansen, Poul Gregers, F  
Holm-Pedersen, Finn, F  
Jakobsen, Per, F  
Laustsen, Bjarne Stoffer, N  
Olsen, Ole Glud, N  
Ottosen, Anders, N  
Petersen, Tommy, F  
Saarinen, Dora Bettina, F  
Svendsen, Kim Boye, F  
Sørensen, Peter, F  
Tonsgaard, Karina, N  
Willumsen, Kent, F

2 y

Klasselærer:  
FRANK GERDNER PEDERSEN

Andersen, Lone, N  
Carstensen, Jack Heseler, F  
Christiansen, Eva, F  
Fahnøe, Jesper, F  
Frisch, Carsten, F  
Frost, Marianne Rømer, N  
Hansen, Tommy, S  
Jensen, Tine, S  
Jørgensen, Marianne, S  
Larsen, John Kenneth Bille, S  
Magelund, Jan Max, F  
Nielsen, Claus Bødker, F  
Pedersen, Anders Henning, F  
Pedersen, Grete Bjerg, S  
Petersen, Oleg Funck, F

Puukka, Pekka Johannes, F  
 Reder, Michael, N  
 Rørly, Lars Kristian, F  
 Schjerning, Michael V. F  
 Sørensen, Henrik, S  
 Sørensen, Poul René Henry, F  
 Sørensen, Tine, F  
 Zinck, Marianne, F

2 z

Klasselærer:  
 KIRSTEN KØHLER

Andersen, Jannie I. Huper, F  
 Andersen, Marianne, N  
 Andersen, Michael Søren, F  
 Christensen, Eva Vibeke, F  
 Egmos, Rolf, F  
 Fanøe, Poul Michael, S  
 Føyn, Anders, F  
 Hansen, Lars Minor, F  
 Hansen, Michael Per, S  
 Jakobsen, Anne Mette R., N  
 Jespersen, Bodil, S  
 Jørgensen, Dan Herlev, N  
 Jørgensen, Sten Claus, F  
 Kobel, Henrik Frank Erik, F  
 Larsen, Søren Peter, F  
 Nielsen, Allan Gert, S  
 Olsen, Ricky Romer, F  
 Pedersen, Steffen Anker, S  
 Skaarup, Jesper, F  
 Søgaard-Hansen, Bo, F  
 Sønderup, Carsten G., F  
 Vinther, Bodil, N  
 Winther, Mikael

2 u

Klasselærer:  
 MICHAEL KJÆR KRISTENSEN

Andersen, Henrik Helelund, N  
 Christensen, Jan Roed, S  
 Clausen, Jens Henrik, F  
 Dinesen, Sanne Ulla, F  
 Eskildsen, Per, F

Frederiksen, Lars Dybro, N  
 Hansen, Jørgen, F  
 Hansen, Karin Birthe, F  
 Hansen, Kirsten Bolvig, F  
 Hansen, Steen Louis, N  
 Johannesson, Torben Kurt, F  
 Jørgensen, Bjarne Vig F  
 Klitgaard, Benny, N  
 Mortensen, Helgi Joachim, S  
 Nielsen, Birger Norup, N  
 Nielsen, Jesper Rosenqvist, N  
 Pedersen, Søren Roland, F  
 Petersen, Lars Harup, S  
 Pålsson, Dennis, N  
 Rasmussen, Allan, N  
 Schaarup, Jesper Heltoft, F  
 Simonsen, Jens Henrik, F  
 Søe, Morten, F  
 Sørensen, Finn Jess, S  
 Tietze, Marianne, F  
 Vigsø, Helle, F

1 a

Klasselærer:  
 JOHN ANDERS JENSEN

Andersen, Claus Michael  
 Berger, Heidi  
 Boye, Kirsten  
 Davidsen, Robert  
 Eskildsen, Helle  
 Fjølstervang, Sidsel  
 (udmeldt 26.3.1979)  
 Grytter, Tina Merete  
 Grønbech, Jeanne  
 (udmeldt 27.3.1979)  
 Hansen, Brian  
 Henriksen, Thomas Thrane  
 Jakobsen, Birthe Nowak  
 (udmeldt 30.3.1979)  
 Johansen, Morten Ivar Bo  
 Kristoffersen, Tina Irene  
 Langbøl, Kirsten  
 Mohrsen, Karen Elisabeth  
 Moos, Lone

Mouritzen, Hanne  
 Nielsen, Jane Kolding  
 Poulsen, Jette Berg  
 Schultz, Githa  
 Skov, Lene  
 Stahl, Marianne  
 Søholt, Sidsel Anita  
 Vestergaard, Annette

l b

Klasselærer:  
 JESPER FRANDBSEN

Beha, Bo  
 Boldt, Lone  
 Dam-Jensen, Liselotte  
 Darger, Birgitte  
 Demant, Tina  
 Grün, Lise-Lotte  
 Hansen, Eva Susanne  
 Helle, Elizabeth  
 Hesselvig, Gitte  
 Jensen, Eva Søndberg  
 Jensen, Lone Ingemann  
 Kjergaard, Michael  
 Knudsen, Jette  
 Kofoed, Klaus Fuglsang  
 Larsen-Jochumsen, Jette  
 Lindegaard, John  
 Lærke, Pernille  
 Madsen, Jan Ingemann  
 Nielsen, Peter Holst  
 Norske, Tina Tangrid  
 Pedersen, Tine  
 Petersen, Pernille Anne  
 Pugesgaard, Birgit  
 Røder, Gitte  
 Sharp, Linda  
 Skov, Anne Mette  
 Stenspil, Lotte Katarine

l c

Klasselærer:  
 LISBET HARDER PEDERSEN

Anderasen, Anette Vibeke  
 Brandt, Susanne  
 Christensen, Jette Eiberg

Christiansen, Beth  
 Damsgaard, Ole Jens  
 Hansen, Dorthe Kapler  
 (udmeldt 23.3.1979)  
 Hansen, Pia Højgaard  
 Jensen, Henny Lillian  
 Jensen, René  
 Jensen, Vibeke Lise  
 Kragh, Anne Merete  
 Kristensen, Niels Erik B.  
 Langmaack, Birgitte Désirée  
 Larsen, Annette  
 Moe, Annette  
 Nielsen, Anne Kirstine M.  
 Nielsen, Helle Østergård  
 Nielsen, Michael  
 Olsen, Bente Søndergaard  
 Olsen, Hannie Hassi  
 Poulsen, Hanne  
 Pedersen, Jens Ullemose  
 Rasmussen, Helle Susanne  
 Rosenbeck-Hansen, Vibeke  
 Suhr-Hansen, Gitte Topp  
 Sørensen, Lisbeth

l x

Klasselærer:  
 STANNY PEDERSEN

Agerskov, Torben  
 Andersen, John Dreyer  
 Andersen, Søren  
 Bendahl, Henning  
 Danielsen, Tom  
 Fæddersen, Kirsten  
 Haagh, Lars Tvergaard  
 Hansen, Karsten Bo  
 Hansen, Winnie  
 Hertel, Ole  
 Jensen, Bo Amdi  
 Jørgensen, Jesper Westley  
 Kjærbøl, Erik Finn  
 Kristensen, Alice Guldberg  
 Larsen, Kirsten Ribert  
 Mogensen, Susanne S. Jessen  
 Nielsen, Jim Røntved  
 (udmeldt 26.3.1979)

Olsen, Bo Østergaard  
 Olsen, Jan de la Motte  
 Pedersen, Kim Holm  
 Poulsen, Erik Kjær  
 Schultz, Kenneth  
 Schönberg, Michael Th.  
 Skaarup, Bo  
 Spohr, Sten  
 Ulderup, Per  
 Verge, Philip Michael  
 Vetterstein, Jan Erik

ly

Klasselærer:  
 BJARNE HØJERUP

Agerby, Eik  
 Andersen, Kent Bering  
 Christensen, Dennis Gunnar  
 Dommer, René Kurt  
 Dyvik, Thomas  
 Hammeken, Tine  
 Hansen, Dorthe  
 Hansen, Svend Høock  
 Hochreuter, Peter Lilleris  
 Jarlstrøm, Erik  
 Jensen, Kim Stanley Neerup  
 Jensen, Peter Kim  
 Johansen, Lars Rushfeldt  
 Kristensen, Søren Hougaard  
 Larsen, Klaus Schellerup  
 Lindschouw, Finn  
 Meincke, Henrik  
 Nielsen, Martin Stokbro  
 (udmeldt 2.3.1979)  
 Nielsen, Michael Kirkegaard  
 Olsen, Lisbeth Maegaard  
 Pedersen, Jan Kjær Schultz  
 Puggaard, Steen  
 Roslyng, Søren  
 Sørensen, Henrik  
 Sørensen, Lars  
 Vendelboe, Jens

l z

Klasselærer:  
 BJARNE MARTIN

Andersen, Lars  
 Andersson, Lars  
 Bjerre Susanne  
 Blomgren, Kenn  
 Bollhorn, Henrik  
 Brandt, Jan Erik  
 Frederiksen, Bo Bloch  
 Gydesen, Jes Ravn  
 Heilstrup, Jan  
 Herolds, Johann  
 Hjorth, Michael  
 Jakobsen, Lars Henrik  
 Jensen, Søren Chr. Kjær  
 Larsen, Tony Motzfeldt  
 Lerholt, Marianne  
 Mikkelsen, Per Kløvborg  
 (udmeldt 23.2.1979)  
 Mohammad, Bashir  
 (udmeldt 26.3.1979)  
 Munck, Bjarne Werner  
 Nielsen, Bo René  
 Nielsen, Ole Dybdal  
 Pedersen, Henrik Gliese  
 Rasmussen, Hans-Erik  
 Rohleder, Henrik  
 Schaub, Finn Haugaard  
 Strube, Michael Henning  
 Wetterstein, Kim  
 Zinkernagel, Jan

l u

Klasselærer:  
 TOM BJØRN PEDERSEN

Bentved, Jan  
 Brunsgaard, Dorte  
 Bukholt, John  
 Carlson, Jens Kent F.  
 Christensen, Preben  
 Fugmann, Henning  
 (udmeldt 8.11.1978)  
 Fugmann, Henrik Allan  
 (udmeldt 8.12.1978)

Gilving, Vibeke  
 Hansen, Jette Lyders  
 Helmsøe, Lise  
 Hjortboe, Niels  
 Jensen, Anni Margr.  
 Jensen, Chris (Kølle)  
 Jensen, Flemming Steen  
 Jensen, Susanne  
 Josephsen, Peter  
 Karlsson, Gitte Hjort  
 Larsen, Bo Hoffmann  
 (udmeldt 16.11.1978)  
 Lentge, Tommy  
 Lund, Per William  
 Mortensen, Morten Kroman  
 Olsen, Michael  
 Perslev, Anette  
 Rasmussen, Bo  
 Rasmussen, Eva Merete  
 Schjerbeck, Jens Heitmann

l v

Klasselærer:  
 ARNE FODER PEDERSEN

Almskou, Kim  
 Andersen, Claus Paaske V.  
 Andersen, Susanne  
 Christiansen, Eva Nyholm  
 Clemmensen, Bent Jyde  
 Friis, Susanne Stegmann  
 Füssel, Tina  
 Fønøe, Jørgen  
 Hammerhøj, Stig  
 Hansen, Bente  
 Hansen, Kirsten  
 Hjulmand, Asger  
 Hvass, Henrik  
 Jensen, Jan  
 (udmeldt 6.10.1978)  
 Jensen, Margit Borgstrøm  
 Jørgensen, Dorthe S. Skou  
 Koch, Lasse Tang  
 LeCozzannet, Yannick  
 Madsen, Michael Stig  
 Meyer-Kristensen, Helle

Milsted, Ulla  
 Monby, Ole  
 Nielsen, Jytte  
 Nielsen, Jørgen Michael  
 Rasmussen, Johnny Tofte  
 Steffensen, Lars Torp  
 l ø

Klasselærer:  
 VIBEKE REICHHARDT

Andersen, Helle  
 Andersen, Jessie Linda  
 Andersen, Jørgen J. Ildved  
 Callesen, Jørgen  
 Carlsen, Søren Rolf  
 Christiansen, Alex  
 Hansen, Jan Einsberg  
 Hansen, Jens  
 Hansen, Randi Bryde  
 Henriksen, Joan  
 (udmeldt 4.10.1978)  
 Hvii, Sanne  
 Jensen, Michael Alex  
 Jensen, Ulla  
 Larsen, Flemming  
 Larsen, Hanne  
 Larsen, Susanne Holst  
 Mortensen, Elisabeth S.  
 Olsen, Annie Rindom  
 Onsberg, Robert Anker  
 Petersen, Dorthe  
 Puukka, Jukka Eino Chr.  
 Rützou, Palle  
 Skodborggaard, Ellen  
 Straarup, Michael Leon  
 (udmeldt 5.2.1979)

2 p

Klasselærer:  
 KNUD EDINGER

Andersen, Tina  
 Christensen, Jens-Erik  
 Christoffersen, Helle  
 Hansen, Susanne Lisbeth  
 Holm, Birgitte

Jacobsen, Torben Elgård	Enevoldsen, Jette Lis
Jørgensen, Jesper	Esbensen, Bo
Lauridsen, Kenneth Grandahl	Gam, Eva
Møller, Tina	Jensen, Bjørn Neumann
Nielsen, Birgitte	Jensen, Johnny
Nielsen, Steen Westergård	Jensen, Jørgen Flemming
Olsen, Annette Fischer	Jespersen, Jytte M. R.
Olsen, Lisbeth Ziegler	Jochumsen, Jette Ingemann
Olsen, Sudanne	Johansson, Lis Nicole
Rasmussen, Dorte S.	Jørgensen, Vivi Inez
Rasmussen, Peter	Jørgensen, Linda Graham
Sand, Ole	Kürstein, Ulla
Thomsen, Anne-Mette	Lytken, Jannie Kargaard
Thygesen, Bente	Nielsen, Ole Bøgh
Turchi, Susanna	Nielsen, Susanne Fette
Villadsen, Pia	Pedersen, Lillian Irene
Wismann, Jette	(udmeldt 7.9.1978)
	Rasmussen, Birte
	Rasmussen, Henrik
	Toft, Kirsten
	Aakjær, Lars Ravn

2 q

klasselærer:

ANNE MERETE HEGER

Andersen, John

Elevtallet pr. 1. maj 1978 var 506. Indtil 1. august udgik ialt 118 studenter, 38 HF-kursister og 21 andre elever. Ved det nye skoleårs begyndelse blev 236 elever optaget. I årets løb er 22 elever og kursister ophørt med skolegangen, mens 2 er blevet optaget. Det samlede elevtal pr. 1. april 1979 er således 545 (260 piger og 285 drenge).

C. Lærere i skoleåret 1978/79.

- Bendt-Nielsen, Børge (BN), studielekt.  
Carl Baggers Alle 21,  
2920 Charlottenlund  
tlf: (01) 63 78 20  
Fysik: 1v, 2xF, 2zF
- Bendtsen, Grete Secher (GB), adjunkt  
Kærmark 73  
2650 Hvidovre  
tlf: (01) 75 86 13  
Fransk: 1x, 2a, 2PQ  
Idræt: 3cz  
Stud.vejl. i HF  
1a, 1u, 1v, 3c, 3x  
Tysk: 1a, 2bcN  
Fransk: 1v
- Bernard, Grethe (Be) adjunkt  
Valmuevej 10  
3650 Ølstykke  
telf: (03) 17 79 51
- Bruun, Arne (Br), studielektor  
Stubbevången 26  
2700 Brønshøj  
tlf: (01) 60 93 53  
Engelsk: 1b, 1z, 3abN
- Christensen, Ole Nyborg (OC), adjunkt  
Løkketrogen 44  
2620 Albertslund  
tlf: (02) 64 70 05  
Historie: 1z, 2a, 2b,  
3c, 2p  
Religion: 2a, 2x, 2u,  
3a, 3z, 2p  
Tysk: 1b, 1xy, 2aN,  
3abN
- Dalsten, P. (Dl), lektor  
Pilemosevej 27  
2700 Brønshøj  
tlf: (02) 91 25 05
- Edinger, Knud (KE), adjunkt  
Sandvejen 11 A,  
Vindinge,  
4000 Roskilde  
tlf: (03) 36 75 68
- Flatau, Ebbe (F), adjunkt  
Rosenørns Alle 44  
1970 København V  
tlf: (01) 35 06 12
- Frandsen, Annette (AF), adjunkt  
Vendersgade 24, 4.  
1363 København K  
tlf: (01) 14 20 49
- Frandsen, Jesper (JF), adjunkt  
Rosenhaven 3  
2500 Valby  
tlf: (01) 17 39 18
- Geist, Hanne (HG), adjunkt  
Slettebjerggården  
4174 Jystrup  
tlf: (03) 62 81 33
- Hanberg, Finn (FH), skolepsykolog  
Erdalsvej 36  
2600 Glostrup
- Heger, Anne Merete (AH), adjunkt  
Rylemosen 32  
2600 Glostrup  
tlf: (02) 45 85 38  
Biologi: 2zuN, 2PQ  
Idræt: 1ax, 1cz, 2ax,  
3ax, 3by, 2PQ  
Dansk: 2a, 2x, 2u  
Russisk: 1ax, 2ax,  
3ax  
Dansk: 2c  
Latin: 1a, 1b, 2aN  
Oldtidsk: 1b, 1v,  
2a, 2y  
Matematik:  
1b, 1ø, 2uF, 3zF  
Tysk: 1c, 3cN  
Dansk: 3x, 2p  
Psykologi: 2 PQ  
Dansk: 1c, 3z, 2q  
Religion: 2b, 3c, 3y



- Helmer, Kell (He), adjunkt  
Franciscasminde  
Åkandevej 20  
4330 Hvalsø  
tlf: (03) 48 61 91
- Hermannsson, Einar (EH), adjunkt  
Axelhøj 42 A  
2610 Rødovre  
tlf: (01) 70 76 95
- Højer-Pedersen, Karen (KH), adjunkt  
Højbjerg Vang 60  
2840 Holte  
tlf: (02) 42 51 39
- Højerup, Bjarne (Hp), adjunkt  
Tranumparken 28, 2., th.  
2660 Brøndby Strand  
tlf: (02) 54 16 16
- Jensen, Henning Vagn (HJ), adjunkt  
Hyrdeengen 73  
2620 Albertslund  
tlf: (02) 62 15 30
- Jensen, John A. (JJ), adjunkt  
Jagtvej 215 B, 8. tv.  
2100  
tlf: (01) 20 72 42
- Johansen, Torben (TJ), adjunkt  
Dyringparken 66, 2. th.  
2660 Brøndby Strand  
tlf: (02) 73 51 72
- Jørgensen, Keld (Jø), adjunkt  
Tønnesvej 46  
2300 København S  
tlf: (01) 51 87 37
- Keld, Jens Peter (JK), adjunkt  
Lundsgade 5, 3., th.  
2100 København Ø.  
tlf: (01) 26 11 87
- Keld, Karen (KD), adjunkt  
Lundsgade 5, 3., th.  
2100 København Ø.  
tlf: (01) 26 11 87
- Kristensen, Michael Kjær (KR), adjunkt  
Bispevangen 4, 6.,  
2750 Ballerup  
tlf: (02) 65 22 77
- Kristiansson, Niels-Gunnar (NK) adjunkt  
Ærenprisvej 9  
2820 Gentofte  
tlf: (01) 65 18 29
- Religion: 2c, 2y, 2z,  
3b, 3x, 2q  
Oldtidskundskab: 1c, 1x  
1ø, 2c, 2z, 2u  
Stud.vejl. i 1c, 1z, 1ø,  
3b, 3z  
Erhvervsor. i 2u  
Dansk: 1x, 3a  
Engelsk: 2aN, 2p
- Dansk 1y, 1ø, 3y  
Formning: 2abcxyzu  
3abcxyzu
- Kemi: 1x, 1y, 1v, 1ø,  
2yFN, 2zFN, 2uFN  
2xyzuS, 2PQ
- Dansk: 1a, 1z, 2y  
Film: 2abcxyzu  
3abcxyz  
Erhvervsor. i 2a, 2z  
Matematik: 1a, 1z, 2xFN  
3xyzN, 2xyN
- Matematik: 2c, 2zF  
Fysik: 1ø, 3zF
- Historie: 1b, 1x, 2c, 2q  
Idræt: 1by, 1cz, 2by,  
2cz, 3by, 3cz
- Dansk: 1b, 2b, 3b,  
Historie: 1a, 1v, 3a  
Erhvervsor. i 2x
- Geografi: 2abcS, 2xyzuS  
3abS, 3cS  
Samfundsfag: 2abcS, 3cS
- Historie: 1ø, 2x, 2u,  
3x  
Idræt: 1ax, 1uv, 1ø, 2ax
- Geografi: 1a, 2xyN, 2zF  
2uF, 3xyzN,  
3xyzS  
Idræt: 1by, 1uv, 2u

- Køhler, Kirsten (KK), adjunkt  
 Halmtorvet 40, 4., th.,  
 1700 København V  
 tlf: (01) 24 67 51
- Lansner, Arnold Evald (AL), lektor  
 Krogholmgårdsvej 24  
 2950 Vedbæk  
 tlf: (02) 89 05 75 og 89 36 67
- Larsen, Erik Helmer (HL), lektor  
 Harald Heins Alle 24,  
 2860 Søborg  
 tlf: (01) 69 27 07
- Larsen, Frans (FL), lektor  
 Finsensvej 61, 1., th.,  
 2000 København F.  
 tlf: (01) 87 83 04
- Larsen-Holst, Jørgen (Ho), lektor  
 Solskrænten 47  
 2500 Valby  
 tlf: (01) 17 82 33
- Martin, Bjarne (Ma), adjunkt  
 Sct. Thomas allé 7  
 1824 København V  
 tlf: (01) 24 22 09
- Olsen, Malte (MO), lektor  
 Soldraget 27  
 3460 Birkerød  
 tlf: (02) 817116
- Ostenfeld, Birgit (BO), adjunkt  
 Dalstrøget 129, st.,  
 2860 Søborg  
 tlf: (01) 67 98 37
- Pedersen, Frank Gerdner (FP), adjunkt  
 Guðrúnsvej 22B  
 2920 Charlottenlund  
 tlf: (01) 64 43 49
- Pedersen, Stanny (St), adjunkt  
 Peter Fabersgade 11, 2., tv.,  
 2200 København N  
 tlf: (01) 35 84 38
- Pedersen, Tom Bjørn (BP), adjunkt  
 Byparkvej 10, 2., th.,  
 2600 Glostrup  
 telf: ingen
- Petersen, Arne Foder (AP), adjunkt  
 Kronborggade 22, 5., tv.,  
 2200 København N  
 tlf: (01) 81 52 90
- Fransk: 1a, 2z, 3x,  
 Engelsk 1v, 3abS
- Fysik: 2xyzuS, 2 PQ  
 Kemi: 1z, 1u, 2xFN
- Biologi: 3a, 3c, 3xyzN  
 3xyF
- Fransk: 1z, 2x, 3a, 3z  
 Engelsk: 1y, 2abcS
- Engelsk: 1c, 1ø, 2bcN  
 Dansk: 1u
- Matematik: 2xyzuS, 3xyF  
 Musik: 1a, 1x, 1y, 1z,  
 2az
- Fysik: 3xyzN
- Dansk: 2z, 3c  
 Idræt: 1uv, 2ax, 2cz, 2u  
 3ax
- Samfundsfag: 2xyzuS, 3ab  
 2FQ  
 Historie: 1c, 1u, 2y  
 Erhvervsor. i 2c  
 Matematik: 1x, 2a, 3xyzS  
 Fysik: 1y, 2zuN
- Matematik: 1u  
 Fysik: 2uF, 3xyF
- Engelsk: 1a, 3cS, 2PQ  
 Dansk: 1v

- Petersen, Lisbet Harder (LP), adjunkt  
Møldrupvej 12  
2770 Kastrup  
tlf: (01) 51 07 15
- Petersen, Max (MP), adjunkt  
Victor Bendix Gade 3., 2. th.,  
2100 København Ø.  
tlf: (01) 18 32 89
- Ploug, Karl (KP), rektor  
Brøndby Møllevej 2,  
2600 Glostrup  
tlf: (02) 45 22 82
- Reichhardt, Vibeke (VR), adjunkt  
Egevej 13, Jørlunde  
3550 Slangerup  
tlf: (02) 33 43 79
- Schilling, Verner (VS), timelærer  
Grønjordsskollegiet, vær. 3102  
2300 København S  
tlf: (01) 55 63 33
- Simonsen, Helle Møller (MS), adjunkt  
Platanhaven 17  
2600 Glostrup  
tlf: (02) 96 45 63
- Simonsen, Jørgen Toft (Si), adjunkt  
Platanhaven 17  
2600 Glostrup  
tlf: (02) 96 45 63
- Sode-Pedersen, Kaj (SP), lektor  
Willemoesgade 23, 2.,  
2100 København Ø.  
tlf: (01) 42 20 46
- Sørensen, Sture Lisager (SL), adjunkt  
Lundbygsgade 13,  
1771 København V  
tlf: (01) 22 30 06
- Tuxen, Anna (AT), adjunkt  
Marielystvej 10,  
2000 København F  
tlf: (01) 71 22 28
- Widding, Kirsten (KW), adjunkt  
Ernst Meyersgade 9,  
1772 København V  
tlf: (01) 22 60 49
- Ørveile, Finn (Ø), adjunkt  
Østrupvej 19  
4600 Køge  
tlf: (03) 66 01 25
- Matematik: 1c, 2yF, 2PQ  
Fysik: 1z
- Matematik: 1y, 1v, 2xyN  
2zuN
- Engelsk: 3cN
- Fransk: 1c, 1 ø, 3c  
Idræt: 1by, 1ø, 3by, 3cz
- Fysik: 1u
- Biologi: 2xyN, 3b, 3xyzS  
3zF  
Idræt: 1ax, 1cz, 2by
- Matematik: 2b  
Fysik: 1x, 2yF, 3xyzS  
Stud.vejl. i 1b, 1x, 1y,  
3a, 3y  
Erhvervsor. i 2 y  
Fransk: 1b, 1y, 2b, 2y,  
3b, 3y  
Engelsk: 1x
- Engelsk: 1u, 2q  
Latin: 1c, 2bcN  
Oldtidskundskab: 1a, 1u,  
2b, 2x  
Geografi: 1b, 1c, 2xF, 2yF  
2zuN
- Fransk: 1u, 2c, 2u  
Musik: 1b, 1c, 1u, 1v, 1ø  
2bcx, 3abcxyz
- Historie: 1y, 2z, 3b, 3y,  
3z  
Samfundsfag: 3xyzS  
Oldtidskundskab: 1y, 1z

Emeriti: A. B. Kiilerich (1971), Axel K. Jensen (1976)  
V. Bjerrum (1977), Paul Sandfort (1978)

#### D. Afgang og tilgang.

Med udgangen af skoleåret 1977-78 forlod timelærer Ulrik Christensen, Gerd Frydendal og Niels Schultz Hansen skolen. Vi takker dem for godt undervisningsarbejde og godt kollegialt samarbejde.

Lektor Paul Sandfort, der i skoleåret 1977-78 af helbredsmæssige grunde læste reduceret skema, søgte og fik bevilget orlov i skoleåret 1978-79. Han håbede at komme således til kræfter i løbet af dette år at han kunne genoptage arbejdet i det nye skoleår. Af forskellige grunde valgte han i stedet at søge om afsked, hvilket blev ham meddelt pr. 31. juli 1978.

Paul Sandfort blev ansat på Schneekloths Skole i 1966. Han underviste i musik og tysk og udførte inden for disse fag et solidt arbejde. Han har også italiensk som fag, men til slutningen til dette sprog blev desværre aldrig så stor, at det lykkedes at etablere hold i det.

Paul Sandfort har store kunstneriske evner, som han i skolens tjeneste udnyttede på forskellig vis: Som inspirerende instruktør af skolekomedier, som begejstret og energisk organisator af og deltager i koncerter og skolefester og som bildende kunstner. Om denne side af hans talent vidner to interessante billeder, ophængt på gangen i E-fløjen. Idet vi beklager, at det skulle blive nødvendigt for Paul Sandfort at forlade undervisningsarbejdet efter så forholdsvis få års tjeneste, takker vi ham for hans virke på vor skole og ønsker for ham, at han med sine mange og alsidige interesser og talenter og sit gode humør, på trods af sygdom, må få mange gode år som "pensionist".

Pr. 30. juni 1978 trak vor veltjente regnskabsfører, fhv. kontorchef Axel Nielsen, sig tilbage efter lo års tjeneste ved Schneekloths Skole.

Om hans arbejde som regnskabsfører kan det siges kort og godt, at han var ekspert på sit område: lønberegninger, budgetter, dagligt regnskab og status, alt blev udført med minutøs nøjagtighed. Og det var ikke blot pligtfølelse, der fik ham til at udføre sit arbejde på denne måde: han holdt af det.

Dertil kommer, at han var et overmåde elskværdigt menneske, og at han satte taktfølelse og loyalitet meget højt. En særdeles behagelig medarbejder. Skolen takker ham varmt for hans indsats og ønsker ham et godt otium.

Ved skoleårets begyndelse tiltrådte følgende lærere:

Adjunkt Grethe Bernard (årsvikar for lektor Paul Sandfort), lektor Arnold Ewald Lansner, adjunkt Max Petersen og kvotansat Verner Schilling.

Følgende cand. mag.'er/scient.'er/phil.'er og stud. mag.'er har gennemgået praktisk-pædagogisk kursus ved denne skole:

Efterårssemesteret 1978: Kirsten Berg (da, film), Thomas Rørsig Thomsen (da, idræt), Erik Uhlemann (eng, ru) og Ilse Aarup (fr, idræt)

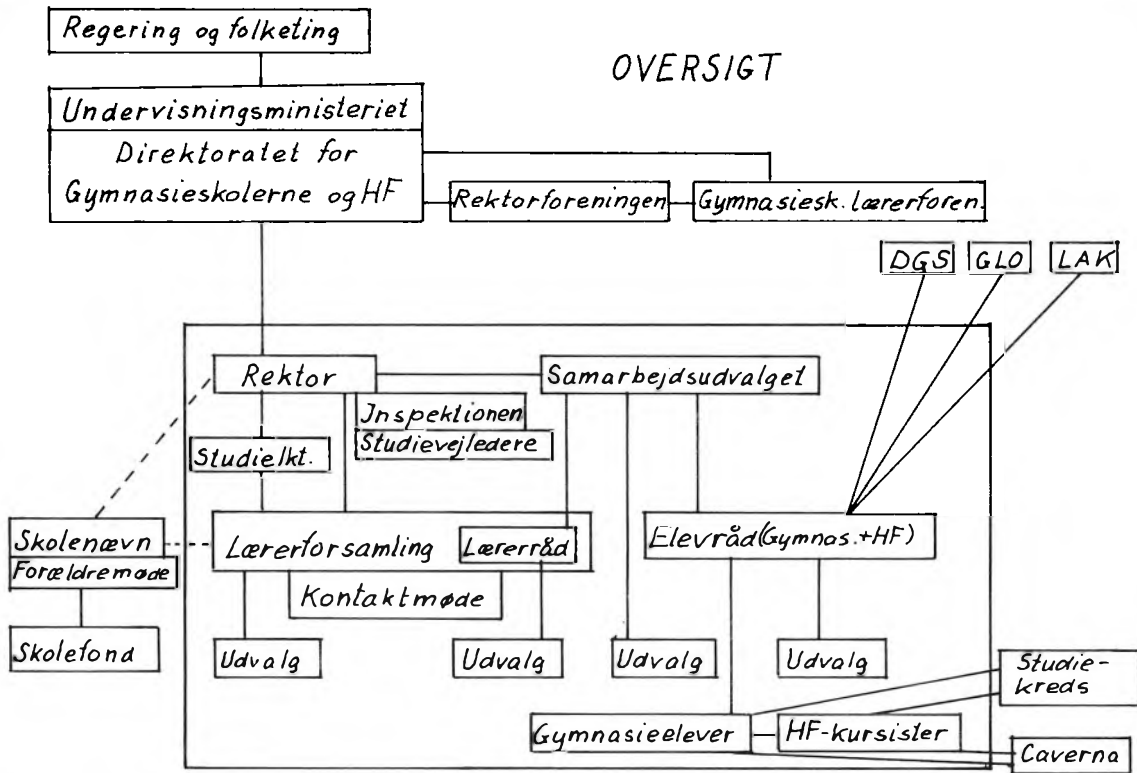
Forårssemesteret 1979: Vibeke Blaksteen (da, hi), Claus Peter Borregaard (mat), Hanne Riis Christensen (hi, sf), Vilma Liva (fr) og Birgitte Halkjær Madsen (da, eng).

Følgende har i skoleåret 1978-79 haft vikariater af veks-lende varighed for lærere, der har haft orlov eller har været sygemeldte: Cand. mag. Jens-Erik Andersen, mag. art. Niels Billgren, cand. mag. Peter Brøndsted, stud. mag. Gerd Fryndal, cand. phil. Elisabeth Møller Jensen og cand. mag. Bjarke Mandsbjerg.

Stud. mag. Inge Zillmer har haft supplerende latinunder-visning for elever i 1. g.

Lektor Kaj Sode-Pedersen er af Direktoratet for gymnasie-skolerne og HF udnævnt til fagkonsulent i fransk fra den 1. august 1979.

Efter opfordring fra Arbejdsdirektoratet har skolen fundet mulighed for at beskæftige to langtidsledige: Cand. mag. Jørgen Juul Nielsen foretager katalogisering af skolens bogbestand og konstruktør Bent Petersen virker som teknisk assistent.



## 7. INSTITUTIONER OG AKTIVITETER.

### A Undervisningsministeriet og Direktoratet.

Undervisningsministeren har tre hovedopgaver. For det første at administrere alle love om undervisning, der vedtages af Folketinget (eks.: Lov om gymnasieskolen. Her står bl.a., at gymnasiet er 3-årigt og hvilke fag, der skal undervises i). For det andet har undervisningsministeren gennem en af Folketinget vedtaget bemyndigelseslov ret til at udsende bekendtgørelser om undervisningen, der dog ikke må stride mod loven. (Eks.:Bekendtgørelse om højere forberedelseksamen og om undervisningen m.v. på kursus til HF, 24. april 1974 samt bekendtgørelse om undervisningen i gymnasiet og om fordringerne ved og eksamensopgivelserne til studentereksamen, 16. juni 1971). For det tredje er det undervisningsministeren, der lader udarbejde og fremlægger nye lovforslag om uddannelse for Folketinget.

Undervisningsministeren er leder af hele undervisningssektoren, og er således direktoratets øverste myndighed.

Direktoratet for Gymnasieskolerne og HF er skolens overordnede myndighed, og dermed også appelinstans for afgørelser, der er truffet på skolen. Elevtal, læreres løntimer, forløb, skolenes konti m.m. skal indberettes til direktoratet, der ledes af en undervisningsdirektør, samt fem undervisningsinspektører. Gennem cirkulærer m.m. udstikker direktoratet ensartede retningslinier for landets gymnasieskoler.

### B 1 Rektor

Som skolens administrative og pædagogiske leder har rektor ansvaret over for myndigheder, personale, elever og forældre for overholdelsen af gældende regler og bestemmelser. Han er desuden medlem af alle stående udvalg, for nogle af dem formand, samt formand for skolenævnet og skolefonden. I så at sige alle disse funktioner er rektors opgave koordinerende og formidlende. Af specielle arbejdsopgaver kan nævnes: Time- og fagfordeling, optagelse af elever og kurser, ansættelse af personale (efter faggruppernes indstilling), budgetlægning, tilsyn med skolens regnskab, afholdelse af forældremøder o.s.v.

Rektors sekretærer er Else Larsen og Jane Olsen.  
Regnskabsfører er Birthe Blom Andersen.

## B 2 Inspektion.

Inspektionen forestås under rektors ansvar og efter retningslinier angivet af rektor (og eventuelt inspektionen/lærerrådet).

Udadvendt arbejde består først og fremmest i den administrative inspektors daglige skema- og lokaleændringer, samt kontrol med forsømmelser. Derudover bistår han rektor med hensyn til terminsprøver, eksamener, grendeling, udregning af gennemsnit, indføring af karakterer, udarbejdelse af statistiker, Statens Uddannelsesstøtte og befordringsgodtgørelse, etc.etc.

Indre inspektorer bistår administrativ inspektor med at holde ro og orden på skolen, samt tilrettelæggelse af større arrangementer.

## B 3 Boginspektor.

Skolebøger. Ifølge undervisningsministeriets cirkulæreskrivelse af 19. juni 1954 skal lærebøger, atlas, leksika o.lign. stilles til rådighed for eleverne som lån.

Der gælder følgende regler for udlånet:

1. Bøgerne forbliver skolens ejendom.
2. Eleven er økonomisk ansvarlig for de af ham/hende lånte bøger.
3. Enhver bog skal af eleven - på forreste blad - straks efter modtagelse forsynes med navn og klasse.
4. Bøgerne skal forsynes med omslag; eventuel mishandling vil medføre erstatningsansvar.
5. Der må ikke i bøgerne anføres notater eller tilføjelser.
6. Afbrydes undervisningen i årets løb, må de udlånte bøger straks tilbageleveres til skolen, efter personlig aftale med boginspektor.
7. Udlån/bøger til selvstuderende.
  - a) De enkelte faggrupper og vel primært den berørte faglærer må selv tage stilling til, hvor mange bøger og hvilke bøger man vil udlåne under hensyntagen til faggruppens bogbestand, økonomi m.m.
  - b) Den enkelte faglærer, som udleverer bøger til selvstuderende, har alene ansvar for, at boginspektor får en komplet fortegnelse over de udleverede bøger. Denne skal endvidere indeholde låners navn, adresse, telefonnummer, underskrift og det erlagte depositums størrelse, (jfr. pkt. c).



- c) For at opnå en vis dækning for vore bøger, samt en "klemme" på den selvstuderende låner, opkræver læreren et depositum på:  
20% - 25% af de udlånte bøgers skønnede værdi - og afleverer det indkrævede beløb enten til boginspektør personligt eller via kontoret til boginspektør.

Andre læremidler. Eleverne har endvidere fået udleveret stile- og rapporthæfter samt kladdepapir to gange i løbet af skoleåret. Udleveringen har været et forsøg på at standardisere og rationalisere skolens forbrug.

#### B 4 Studievejleder for gymnasiet.

Studievejlederordningen blev indført i gymnasiet i skoleåret 1977/78 som følge af de gode erfaringer man har haft med ordningen i HF. Den hari skoleåret 1978/79 fungerer for 1.g og 3.g klasstrinet og ventes udbygget til at gælde samtlige gymnasieklasser i skoleåret 1979/80. Studievejledningen varetages af skolens studievejledere, som rekrutteres blandt skolens lærere for mindst 3 år ad gangen. Det er tanken at en studievejleder skal følge en klasse gennem de tre gymnasieår og vejlede og orientere eleverne, dels om deres nuværende uddannelsesmæssige, økonomiske og sociale problemer, og dels om deres kommende uddannelses- og erhvervssituation. Denne vejledning/orientering foregår dels kollektivt, dels individuelt. Studievejlederne træffes på faste ugentlige tider samt efter aftale.

#### B 5 Studievejleder for HF.

Studievejlederen tager sig af HF-kursisternes problemer, eksempelvis tilvalg, 2. årsopgave, dispensationer samt eksamenstilmelding.

Studieteknik og erhvervsorientering gives af studievejlederen, som også står til rådighed med hensyn til faglige, sociale, økonomiske og personlige problemer.

#### C Studielektorer.

Skolens studielektorer er ansvarlige for henholdsvis det humanistiske og det matematisk-naturvidenskabelige område.

De bistår rektor i såvel pædagogiske som praktiske anliggender i almindelighed og i vejledning af lærerkandidater i særdeleshed.

#### D Samarbejdsudvalget (SAU).

Samarbejdsudvalget består af henholdsvis fire elevrepræsentanter og fire lærerrepræsentanter, samt rektor. Valg af repræsentanter foretages i begyndelsen af hvert nyt skoleår. Kompetenceområdet strækker over beslutninger vedrørende fællestimer, studiekredse, fritidsaktiviteter, div. fællesarrangementer, brug af faciliteter, praktiske forhold og i det hele taget alt hvad der vedrører samtliges trivsel og miljø på skolen. Samarbejdsudvalgets betydning og værdi består derfor i, hvilken måde det lykkes at koordinere samtlige interessegrupperes ønsker og behov. Det er derfor en fornøjelse at kunne konstatere, at udvalget også i det forløbne år har fungeret upåklageligt og i den bedste atmosfære. Følgelig kan det varmt anbefales at denne linie fortsættes til gavn for alle!

Elevrepræsentanter: Søren Johan, 3yS; Marianne Stahl, 1a;  
Søren Østergård Sørensen, 2aS; Susanna Turchi, 2p.

Suppleanter: Sidsel Fjølstervang, 1a; Henriette Iversen, 3bN;  
Tine Kreipke, 3bS.

Lærerrepræsentanter: adj. Anne Merete Heger, adj. Bjarne Højerup, adj. Henning Vagn Jensen, lkt.  
Frans Larsen og rektor.

Rektor og lærerrådsformand er fødte medlemmer.

#### E. Lærerrådet.

##### Sådan arbejder lærerrådet.

Til hvert møde er der en dagsorden. Den består af de sager, som en eller flere lærere ønsker behandlet, og den udformes af lærerrådsformanden. Til hvert punkt skal der være en skriftlig forhåndsorientering, så medlemmerne af lærerrådet ved nogenlunde præcist, hvad sagen drejer sig om, og hvad forslagsstilleren ønsker til afstemning. Denne procedure skal sikre mod, at f.eks. overraskelsesmomentet skal kunne bruges til manipulation. Indtil videre har systemet fungeret rimeligt, selv om ikke alle skriftlige oplæg har været lige informerende.

Ved mødets begyndelse vælges en dirigent. Lærerrådet har her fulgt den politik at lade hvervet gå på omgang. Hensigten er at aktivisere så mange lærere som muligt og at udvide den

gensidige tolerance. Man kan som dirigent let komme til at kludre i det på den ene eller den anden måde, men når det kan ske for den ene kollega, er det ikke så flovt for den anden. Desværre er det ikke lykkedes at få alle til at sige ja til dirigentjobbet, så på det punkt ligner nogle lærere nogle elever.

De sager som lærerrådet behandler udgør et broget billede af væsentligt og mindre væsentligt mellem hinanden fordelt på følgende 3 hovedtyper: Indstillingssager, høringssager, og ... Den sidste er det svært at finde noget navn for; men det kan være en orientering fra rektor om samtaler og korrespondance med direktoratet, det kan være valg af festkomité, forslag om rygeforbud under lærerrådsmøderne, eller forslag til ændringer i årsberetningen.

En af de tilbagevendende indstillingssager er ansøgninger om forsøgsundervisning. Det tog i dette skoleår lang tid at behandle det punkt, fordi der i lærerkollegiet er en stigende interesse for at skaffe sig nye pædagogiske erfaringer på forskellige leder. Det der gør disse forhandlinger svære er, at så mange hensyn griber ind i hinanden. Et hvert forsøg har nogle uddannelsespolitiske konsekvenser, det kan få konsekvenser for elevtilgangen til skolen, det griber i nogle tilfælde ind i lærernes time- og fagfordeling, og der er nogle elevinteresser, som skal tilgodeses. Debatten i år endte med, at skolen søger om forsøgstilladelse til oprettelse af en fransk-sproglig linje, oldt.kundskab, psykologi, og en videreførelse af forsøgsundervisningen i filmkundskab.

Hvis rektor i slutningen af skoleåret skønner, at det er nødvendigt at ansætte en eller flere lærere ved næste skoleårs begyndelse, skal han høre lærerrådet om, hvilke fagkombinationer stillingerne skal rumme. Også her er et punkt, der tager tid.

En række af de samme hensyn gør sig gældende her som ved behandlingen af forsøgsundervisningsansøgninger; men derudover har lærerrådets beslutning om fagkombinationer ved stillingsopslag direkte konsekvenser for nogle læreres arbejdsforhold og økonomi, ligesom et fagforeningspolitisk synspunkt spiller ind. Jo flere stillingsopslag skolen kommer med, desto flere arbejdsløse magistre kan der komme i arbejde, men samtidigt kan en bestemt fagkombination betyde, at allerede ansatte lærere .. må tage flere timer i deres bifag, eller at det kan være usikkert, om der ved grendelinger og tilvalg bliver mere end 22 løntimer til dem. Hvis lærerrådet vidste, at skolen f.eks. fik 3 nye sproglige og 5 nye matematiker l.g klasser hvert år,

ville det ikke være så svært, og det ville heller ikke være så vanskeligt, hvis der hvert år skulle oprettes det samme antal grenhold og tilvalgshold. Det ved lærerrådet desværre ikke. I øjeblikket er det meget populært at søge ind i gymnasiet for at få en studentereksamen, og da alle egnede elever skal optages, kan det i en årrække i Brøndby Kommune give meget store årgange og dermed et stort behov for nye lærere på Schneekloth; men hvad sker der, når der oprettes andre uddannelsesstilbud for de 16 - 19 årige, og når fødselstallet i kommunen stagnerer? Bliver det så nødvendigt at afskedige nogle af de nyansatte lærere, og vil det få konsekvenser for allerede ansatte? Det er nogle af de overvejelser, der indgår i lærerrådets behandling af det punkt på dagsordenen, der hedder: fagkombinationer ved stillingsopslag.

Fordelingen af skolens bevilling foregår i budgetudvalget, der er nedsat af lærerrådet. Som noget nyt er lærerrådsformanden formand for budgetudvalget, tidligere ledede rektor mødet. Det er sket af principielle årsager for at markere, at lærerrådet vil gøre sin indflydelse gældende, hvor det er muligt, for at give begrebet medbestemmelse et konkret indhold. At det er principielt ses netop af det gode samarbejde, der har været mellem rektor og lærerrådet. Rektor Karl Ploug har valgt at følge lærerrådets ønsker i sager, hvor lærerrådet egentlig kun har haft høringsret, således at der ingen voldsomme konflikter har været mellem rektor og lærerrådet. Debatter har der selvfølgelig været; men de er lige så ofte gået mellem lærere indbyrdes som mellem lærerrådet og rektor.

Under behandlingen af en række punkter har elevrepræsentanter deltaget i lærerrådets møder. Det gælder f.eks. lærerrådets stillingtagen til introduktionsdage for de nye l.g. klasser, og da lærerrådet skulle høres om en temauge og dens placering. Elevrepræsentanterne har hver gang gjort et godt stykke arbejde, der har aftvunget respekt i lærerrådet, også selv om elevrepræsentanterne ikke hver gang har fået deres ønsker opfyldt.

Hensigten med ovenstående har været at give et billede af, hvordan en institution på skolen som lærerrådet arbejder, og selv om ikke alt er med, kan man som udenforstående forhåbentligt få et indtryk af lærerrådets betydning og funktion i det daglige liv på Statsgymnasiet Schneekloths Skole.

Henning Vagn Jensen

Formand: adj. Henning Vagn Jensen  
 Næstformand: adj. Kell Helmer  
 Sekretær: adj. Einar Hermannsson

Elevrepræsentanter ved lærerrådsmøder: Charlotte Jørgensen 2aS,  
 Bo Hartmann Nielsen, 2cS, Susanna Turchi, 2p.

### F Lærerforsamling.

Samtlige skolens lærere, under forsæde af rektor, behandler på lærerforsamlinger elevernes standpunkt. Afholdes normalt tre gange årligt. I marts måned afgøres indstilling til eksamen. For l. gere afholdes i oktober måned en lærerforsamling efterfulgt af kontaktmøder mellem elever og faglærere.

### G Elevrådet.

Elevrådet har i det år, der nu er gået, bestræbt sig på at holde møder ca. hver 3'die uge - men det er langt fra lykkedes for os. Dette skyldes først og fremmest manglende lyst til at arbejde med de problemer, der vedrører vores hverdag på skolen.

Dog har man kunnet holde møder om f.eks. S.U. - problematikken og planlægningsmøder om forestående aktioner - med stort deltagerantal.

Elevrådet er ikke medlem af nogen organisation, men det holder løbende kontakt med både DGS (Danske Gymnasieelevers Sammenslutning), LAK (Landssammenslutningen af Kursusstuderende) og GLO (Gymnasieelevernes Landsorganisation).

De behandlede problemer har sjældent givet sig udslag i resultater, der kunne "måles" - men vi kan håbe at de sommetider voldsomme diskussioner har medført et eller andet positivt.

Det er det afgående elevråds HÅB, at eleverne, der kommer ind på skolen nu - altså - JER, vil kunne give elevrådet det "blod" det skal bruge for at kunne fungere tilfredsstillende - for det skal det.

Elevrådet udpeger repræsentanter til samarbejdsudvalget, lærerrådet, skolenævn, skolefond og stipendieudvalg. Forretningsudvalget har i år set sådan ud:

Jette Lyders Hansen, 1u; Elisabeth Helle, 1b;  
Søren Johan, 3yS; Lars Petersen, 2uS; Eva Rasmussen, 1u; Henrik Rasmussen, 2q; Susanna Turchi, 2p.

### Cavum Oris.

Skolebladet er et organ for skolens elever, disses forældre og lærere, og det finansieres af elevrådet og et par annoncører blandt de handlende i omegnen.

Bladet er i år udkommet i 3 numre á 300 eksemplarer, med varierende sideantal. Alle kan få optaget et hvilken som helst indlæg uden censur, da bladet kører på den måde, at enhver selv er ansvarlig for sit indlæg.

Redaktion: Carina Ellegaard 2c, Lone Christoffersen 2c

### Schneeuglen.

Hvert år udgiver skolens 3.g'ere og 2. HF'ere en "blå bog", Schneeuglen, hvori hver enkelt elev i afgangsklasserne bliver beskrevet - på godt og ondt! Det er de enkelte klasser selv, der står for karikaturerne, og de er således også ansvarlige for dem.

Bogen udgives af et redaktionsudvalg, som afgangsklasserne nedsætter.

### H Caverna Spiritus (Åndens Hule).

Caverna Spiritus er skolens elevforening, hvis hovedopgave er at styrke sammenholdet mellem eleverne, ikke mindst på tværs af klasserne, og forbedre miljøet på skolen. Dette skal ske gennem afholdelse af fester, foredrag, filmaftener, boldspilturneringer etc. Endvidere pynter vi også studentervognene. I skoleåret 1978-79 har vi afholdt følgende 7 arrangementer: introduktionsfest m. diskotek, fodboldturnering (blev vundet af 3z ved The Banana Team), fest med Østjydsk Musikforsyning og diskotek, efterårsfest m. diskotek, julefest med Wild Wanda and her Wanton Whips og Charlatan, nytårsfest m. diskotek og karneval med diskotek. I 1978-79 har Cavernas bestyrelse, som fungerer kollektivt, bestået af:

Berith Mavrommatis, 3a. Lise Sørensen, 3a. Bente Bindslev, 3x. Peter Astrup Fejerskov, 3y. Michael Læbo Svendsen, 3y. Winnie W. Jakobsen, 3z. Anders Koefoed-Hansen, 3z. Jette Buus Lassen, 3z. Henrik Kobel, 2z. Claus Jørgen Schou Christensen, 2b. Gitte Neergård Larsen, 2b. Dorte Støve, 2b. Carina Ellegaard, 2c. Jesper Fahnøe, 2y. Sidsel Fjølstervang, 1a. Elizabeth Helle, 1b. John Bukholt, 1u. Niels Hjortboe, 1u. Gitte Hjort Karlsson, 1u.

De sidste 11 er den nuværende bestyrelse.

Revisorer er Karin Lykke Gade, 2b og Anne.Mette Thomsen, 2p.

Vel mødt til vore arrangementer.

### I Schneeklothianer-Samfundet.

Schneeklothianer-Samfundet af 2. maj 1894 har til formål at vedligeholde forbindelsen mellem sneeklothianere og mellem disse og vor gamle skole. Den 85-årige skoleforening har gennem de mange år været et centrum for udfoldelsen af det specielle "sneeklothianske" humør og gode kammeratskab.

Schneeklothianer-Samfundet afholder i reglen tre sammenkomster om året, herunder generalforsamlingen, Schneeklothianer-Samfundets fødselsdag den 2. maj og en skovtur, traditionelt i maj måned.

Kontingentet er kr. 25,00 årligt. Indmeldelser modtages af kommandørkaptajn Thorkel Bjerre, Tonysvej 27, 2900 Charl., telefon: (01) 63 75 57.

Formanden for Schneeklothianer-Samfundet af 2. maj 1894 er kommandørkaptajn Thorkel Bjerre, der også er kasserer.

Den øvrige bestyrelse er:

Lrs. W. A. Langberg, lektor cand. polit. Søren Holm, rektor Karl Ploug, civ. ing. John Faurholt, direktør for Rigshospitalet, cand. jur. Kjeld Glerup, tegner Eiland Larsen, tandlæge Gustav Lehnert og lrs. Steen Andersen.

Elever, der forlader skolen, opfordres til at indmelde sig i foreningen.

Igen i 1978 skænkede Schneeklothianer-Samfundet skolen en gave på kr. 2000 som tilskud til udgivelse af jubilæumsskriftet.

Skolen takker Samfundet for den smukke gave.

### J. Statsgymnasiet Schneekloths Skoles Fond.

Skolefondets bestyrelse består af rektor, forældre-, elev- og lærerrepræsentanter. Bidrag ydes til ekskursioner, kunstnerisk udsmykning, etc. Bidrag opkræves via girokort (udsendes september/oktober måned). Regnskab og beretning om fondets aktiviteter aflægges på forældremødet i marts måned.

Bestyrelsen består af: Helle Christoffersen, 2p, Henrik Rasmussen, 2q, adj. Jørgen Toft Simonsen (kasserer), lkt. Kaj Sode-Pedersen og rektor (formand).

2 forældrevalgte repræsentanter for skolenævnet; medlemmerne fungerer efter tur.

#### K Skolenævn.

Kontaktorgan mellem forældrekræds og skolen. Nævnet fastlægger forældremøderne. Fire medlemmer vælges af forældrekrædsen og to medlemmer af lærerrådet, samt to elev- (kursist) repræsentanter. Rektor er formand for skolenævnet.

Forældrerepræsentanter: Erik Brømholm Jørgensen, Arno Norske, Oddny Støve, Aase Ulderup.

Elevrepræsentanter: Tina Kreipke 3bS og Anette Skipper Pedersen 3bS.

Lærerrepræsentanter: lkt. Frans Larsen, adj. Birgit Ostfeld og rektor Karl Ploug.

#### L DGS.

DGS (Danske Gymnasieelevers Sammenslutning) er en organisation, hvis medlemskare er gymnasieelever, der er indmeldt kollektivt på de enkelte gymnasier.

Fundamentet i DGS er landsmødet, hvor gymnasieeleverne repræsenteres af delegerede/observatorer fra de enkelte gymnasieskoler alt efter om skolen er medlem eller ej. På landsmødet uddeles arbejds- og principprogram og DGS' bestyrelse vælges. Denne skal i det kommende år arbejde efter de principper, landsmødet har vedtaget. Herved håber man at sikre, at der virkelig arbejdes med gymnasieelevernes problemer.

I 1977/78 beskæftigede organisationen sig primært med, hvordan uddannelsessøgendes levevilkår gennem Statens Uddannelsesstøtte (SU) kunne forbedres. Således afholdtes i efteråret 77 og i foråret 78 en række debatdage og demonstrationer rundt om i landet, der skulle pointere overfor regeringen, at gymnasieeleverne - sammen med en række andre uddannelsessøgendes organisationer - ikke mente, at SU var tilstrækkelig. Dette underbyggedes af en studieundersøgelse, hvor man analyserede sammenhængen mellem de sociale og de uddannelsesmæssige forhold. Undersøgelsen som fandt sted på alle landets gymnasier viste, at der var et reelt behov for en bedre uddannelsesstøtte. Undersøgelsen forelagdes undervisningsministeren og folketinget vedtog derefter at forøge SU for dem, der allerede modtog støtte.

Hermed var ikke samtlige krav, de uddannelsessøgende havde opstillet, blevet opfyldt, hvorfor SU også indgår i DGS' arbejds-



program 1978/79. Schneekloth blev i skoleåret 1978/79 p.gr.a. et stort flertal imod ikke medlem af DGS. En årsag til dette har været den kollektive indmeldelse.

Her skal det således opridses, hvorfor DGS bygger på kollektiv indmeldelse. DGS bygger sit arbejde på gymnasieelever som helhed, hvorved det bliver en stærkere magt. Dette skal forstås på den måde, at de enkelte gymnasier påpeger, hvad de mener er centralt i det uddannelsespolitiske arbejde, hvorefter arbejdet koordineres vis DGS. Det er således ikke en tilfældig skare af gymnasieelever, der bestemmer retningslinierne i DGS. Det er derimod elever, der er valgt af elevrådet til at repræsentere skolen. Så er det iøvrigt op til DIG, hvor stor indflydelse Du ønsker at få på arbejdet (!).

DGS repræsentanten  
Bo Hartmann Nielsen  
2cS

#### M GLO (Gymnasieelevernes Landsorganisation).

"Organisationens formål er at varetage medlemmernes uddannelsesmæssige interesser på et absolut tværpolitisk grundlag og uden hensyn til politiske særinteresser".

GLO vil bestræbe sig på at opnå så stor indflydelse som muligt inden for det uddannelsespolitiske område for at kunne varetage sit formål. Endvidere vil GLO arbejde for at forene gymnasieeleverne i én faglig, tværpolitisk organisation for derved at øge gymnasieelevernes indflydelse.

GLO bygger udelukkende på individuelt medlemskab, da det kun er den enkelte selv, der kan bestemme, om hun/han skal organisere sig. Medlemmer på hvert gymnasium er sluttet sammen i en lokalforening, hvor de gennem kontaktudsendelser løbende holdes orienteret om uddannelsespolitikken som helhed og GLO's arbejde i særdeleshed. Lokalforeningens medlemmer har indflydelse på landsorganisationens politik gennem de delegerede, som sendes til landsmødet, hvor GLO's vedtægter og arbejds- og principprogram vedtages, og den ny bestyrelse vælges. Bestyrelsen vælges ved pointsystem, en slags forholdstalvalg, således at også mindretal/også kan blive repræsenteret i GLO's daglige ledelse.

Blandt de vigtigste punkter inden for GLO's arbejde kan kort nævnes:

GLO arbejder for:

- en støtteordning, der stiller alle lige
- et uddannelsessystem, der tilgodeser den enkeltes behov
- øjeblikkelig nedsættelse af klassekvotienterne

GLO arbejder imod: - ensidighed i uddannelsessystemet  
 - 12-årig enhedsskole  
 - adgangsbegrænsning

GLO-lokalforeningen har i det forløbne år afholdt møder ca. en gang om måneden, hvor der bl.a. er blevet diskuteret uddannelse politik, herunder U-90, U-91, GLO's trivselsundersøgelse: "Gymnasielevens Hverdag" og meget mere. Lokalforeningen har desuden deltaget i GLO's møder.

Vil du være med til at støtte/præge GLO's politik, så organiser dig GLO - din faglige, tværpoltiske organisation.

Henriette Iversen, 3bN

#### DIN STØTTE - VOR STYRKE

Du kan få medlemsskab og nærmere oplysninger ved at henvende dig til GLO-kontaktmanden: Ole Damsgaard, lc.

#### N LAK.

Landssammenslutningen af Kursusstuderende, LAK, er den studieorganisation, der repræsenterer kursister, ved Studenterkurser, HF-kurser, realkurser og forberedelseskurser. Det er LAK's formål at arbejde for alle de kursusstuderendes interesser, såvel de uddannelsesmæssige, som de sociale og økonomiske. Derfor er LAK's arbejde ikke begrænset til kun at være et arbejde for at forbedre kursusundervisningen, men også et arbejde for at skabe forbedringer på de mange områder, der har med kursisterne at gøre.

Under den økonomiske krise, som vort land er i, har de uddannelsessøgende vist sig at være en af de befolkningsgrupper, som rammes hårdest af besparelser og nedskæringer. Afskaffelsen af de rentefrie statslån, til fordel for de statsgaranterede banklån, den forældreindtægtsbestemte S.U. og forhøjelse af lejen på kollegieværelser, er blot nogle af de ting, der har resulteret i, at et fantastisk stort antal studerende må have arbejde ved siden af studierne, for overhovedet at kunne eksistere. 20.000 arbejdspladser besættes idag af studerende. Ligeledes er frafaldsprocenten på kurserne også steget katastrofalt i de sidste år.

For kursisterne gælder det om at modvirke forringelser af kursusuddannelserne, at øge muligheden for at få en

videre uddannelse, gennem en forstærket indsats mod adgangsbegrænsningen til de videregående uddannelser, og for en bedre uddannelsesstøttelov, der giver fuld dækning af de faktiske leveomkostninger.

Jo flere medlemmer der er i LAK, jo bedre er vi som organisation i stand til at fremføre de kursusstuderendes synspunkter og forsvare vores interesser. Derfor må målet være, at alle kursister meldes ind i LAK, og aktivt deltager i udformningen af LAK's politik og er med til at fastlægge hvilke krav, der skal rejses.  
DERFOR ORGANISER DIG I LAK.

Susanna Turchi 2p, Henrik Rasmussen 2q

#### O. Rektorforeningen

Rektor er medlem af Rektorforeningen, hvis formål er at varetage medlemmernes økonomiske, administrative, pædagogiske og øvrige fælles interesser i samarbejde med Gymnasieskolernes lærerforening.

#### P. Gymnasieskolernes Lærerforening.

G.L. er lærernes fagforening, der har til formål at virke til gavn for uddannelserne på det gymnasiale niveau og at varetage medlemmernes økonomiske, tjenstlige, pædagogiske og faglige interesser. Samtlige lærere på Schneekloth er medlem af G.L. Organisationen har ca. 6.800 medlemmer. G.L. samarbejder med andre akademikerorganisationer i Akademikernes Centralorganisation (AC), der forhandler overenskomst med arbejdsgivermodparten: Staten, amterne og kommunerne.

Forløbet af overenskomstforhandlingerne betød arbejdsnedlæggelser og uro på gymnasieskoler og kurser landet over i et omfang, der er uhørt i gymnasieskolens historie. GL havde som overenskomstkraV stillet: sikring af real-lønnen, en tjenestetidsomlægning og afskaffelse af overarbejde - med det formål at modvirke et reallønsfald på 15-20% fjerne ubetalt merarbejde og skaffe arbejde til ledige gymnasielærere. Ingen af delene blev opnået - endsige forhandlet seriøst - p.g.a. lovindgrebet, der forlængede overenskomsten i to år. Derfor nedlagde lærerne arbejdet den 1. marts fra kl. 12 og den 15. marts fra kl. 9-12 for at holde faglige møder, vedtage resolutioner og drøfte aktionsmuligheder. Den 22. marts deltog en gruppe lærere fra Schneekloth i FTF's demonstration til Christiansborg. Eleverne og lokalpressen er blevet underrettet om årsagerne til arbejdsnedlæggelserne.

Frank Gerdner Pedersen  
adjunkt

## 8. FAGLIGE MEDDELELSER.

For tre år siden påbegyndtes en artikelserie om enkelte fags formål og indhold. I 1976 omtaltes: Sang og musik, formning med kunstforståelse og filmkundskab. I 1977 omtaltes religion, samfundsfag og idræt. Sidste år bragtes artikler om biologi og dansk. Serien fortsætter i år med artikler om fagene oldtidskundskab og latin og fransk og russisk.

### A. Oldtidskundskab.

Oldtidskundskab er et humanistisk fællesfag i gymnasiet og dermed et af de fag, der er med til at give eleverne en fælles referenceramme, og som gør det muligt for dem at se en række begreber i et større kulturhistorisk perspektiv. Formålet med undervisningen er, at eleverne skal "lære betydningfulde sider af antikkens kultur at kende". Ved den antikke kultur forstås den græske (og romerske) kultur i oldtiden, der på mange måder stadig præger den europæiske kultur. Vore ideer om f. eks. politik, filosofi, videnskab, arkitektur, billedkunst, litteratur og teater kan ikke forstås uden kendskab til den græske oldtid. Det var her man begyndte at forklare verden ud fra en naturvidenskabelig opfattelse og ikke som et resultat af overnaturlige kræfters indvirken, og det var her, vort demokratiske system udvikledes. Mange bevægelser op igennem Europas historie har været inspireret af den antikke tradition, der på utallige områder gennemsynder vor begrebs- og forestillingsverden. Undervisningen i faget foregår på dokumentarisk grundlag, idet man arbejder direkte med kilderne. Man læser skuespil og digte, historiske fremstillinger og filosofiske diskussioner, altsammen af græske oldtidsforfattere i dansk oversættelse. Desuden får man kendskab til den græske kunst, både arkitektur, skulptur og billedkunst. Da man behandler et lille geografisk område i en kort, men spændende historisk periode, er det - trods fagets lille titemål - muligt at få et godt overblik over netop denne kultur og at se vekselspillet mellem kulturel udfoldelse og samfundsmæssige og økonomiske faktorer. Den græske oldtid er derfor velegnet som baggrund, når man i andre fag studerer f. eks. teater eller litteratur, atomfysik eller politik i moderne tid.

### B. Latin.

Latin er et fællesfag i det sproglige gymnasium. Det er dels en sproglig disciplin - der tillige fungerer som støttefag for de øvrige fremmedsprog og dansk - dels en

kulturhistorisk disciplin, der sammen med oldtidskundskab giver det indblik i antikkens verden, som det i dag ikke altid er muligt at give i historieundervisningen.

I sprogundervisningen er den grammatiske analyse ikke et mål i sig selv, men et middel til forståelse af teksternes indhold; den metodiske træning i at analysere sprogets opbygning og struktur tager sigte på at øge elevernes forståelse for sproglige udtryksmidler og -muligheder. Den praktiske nytte af latin for gymnasiets andre sprogfag består dels i denne træning i sproglig analyse og dels i det ordforråd, eleven opbygger. En stor del af dette ordforråd genfindes i både engelsk og fransk (og de øvrige romanske sprog italiensk, spansk, portugisisk, rumænsk). Også i dansk er kendskab til latin til stor hjælp for fremmedordenes vedkommende. Når vore europæiske sprog i den grad er prægede af latinske ord og begreber, skyldes det, at latin var det internationale sprog til efter middelalderens slutning og vedblev med at være det videnskabelige sprog op i det 19. årh.. Stadig i dag anvendes latinske betegnelser i en række videnskaber, f. eks. i botanik og medicin. Udvalget af sprogligt egnede tekster fra antikken til nutiden er stort og belyser så forskellige emner som politik, historie, samfundsforhold, ægteskab, familie, seksualitet, filosofi og religion. Man kan stadig læse Cæsars Gallerskrig, men behøver derfor ikke at glemme, at romerne også skrev (og opførte) komedier, og at utallige digtere som Horats eller Catul foretrak kærligheden og landlivet fremfor krigen og karrieren.

At latin i middelalderen indtog så stærk en position overfor nationalsprogene, betyder at mange vigtige kilder fra denne periode er affattet på latin. Man har f. eks. en beskrivelse af Danmark i vikingetiden, munken Rasmus Olsens beretning, om hvorledes reformationens tilhængere plyndrede klostrene og fordrev munkene, samt diverse håndbøger i hekseforfølgelse. Saxos beretning om den nordiske sagntids konger og helte er ligeledes affattet på latin. Da latin stadigvæk er den katolske kirkes sprog, er pavens rundskrivelser - f. eks. imod prævention - naturligvis skrevet på latin. Og også udenfor kirken lever den romersk-latinske tradition videre: Asterix bedrifter mod den romerske besættelsesmagt er en nyttig - og morsom - modvægt til Cæsars Gallerkrig.

### C. Fransk.

Fransk er i Gymnasiet er fællesfag, der optager relativt mange timer gennem hele forløbet, og som har samme timefordeling

på den sproglige og matematiske linie. Denne specielle stilling, som fransk kun deler med russisk, kommer naturligvis til at præge undervisningen.

Eleverne er "gamle", når de skal i gang med deres 3. fremmedsprog, og det, at de har en vis alder ved begyndelsen af sprogindlæringen betyder, at de kan drage fordel af tidligere erfaringer høstet gennem engelsk- og tyskundervisningen. Dette påvirker, at de er mere opmærksomme over for paralleller de forskellige fremmedsprog imellem. Men det betyder også, at eleverne må udvise en vis overbærenhed for at acceptere de begynder-systemer, markedet kan tilbyde. Disse systemer kommer alle fra lande, hvor begynderundervisningen i fransk ligger væsentligt tidligere end i Danmark, d.v.s., at teksterne indholdsmæssigt ligger på et for barnligt niveau. Det siger sig selv, at yderligere overbærenhed er nødvendig fra de elever, som i 10. klasse allerede har været igennem et af disse begynder-systemer. For de elever, der kommer fra 9. klasse uden forkundskaber i fransk, er det undertiden deprimerende at vide, at de andre "kan", men som regel er denne niveauforskel udjævnet i løbet af 1/2 - 3/4 år.

Til at afhjælpe "begyndervanskelighederne" og for at skabe og fastholde elevernes motivation anvendes alle til rådighed stående hjælpemidler som f.eks. dias-serier, båndoptager, overheadplancher, frilæsningshæfter og i så stort omfang som muligt differentieret undervisning. I denne forbindelse skal det nævnes, at skolen desværre ikke råder over et sproglaboratorium.

Efter begynder-systemet er den videre planlægning af undervisningen i nogen grad afhængig af elevernes ønsker, idet disse, som det fremgår af §25 i Bekendtgørelse om undervisning i gymnasiet, skal være medbestemmende ved tilrettelæggelsen af undervisningen. I første omgang er der mulighed for at vælge mellem et antal letlæselige småbøger for senere at overgå til originaltekster - både aktuelt stof og litteratur - samtidig med at det under hele forløbet er muligt at variere med radio- og TVudsendelser af stigende sværhedsgrad. Dog begrænses §25 af to faktorer, nemlig økonomien og undervisningsbekendtgørelsen. Økonomien sætter grænser for indkøb af bøger og undervisningsmaterialer, og bekendtgørelsen stiller krav, som skal opfyldes. Det lykkes dog som regel i et samarbejde lærer og elever imellem at få læst et repræsentativt udvalg af aktuelt stof i løbet af gymnasiet, således at eleverne i et vist omfang er bekendte med den franske kultur, når de forlader skolen, og således at størstedelen opnår det niveau af selvstændig udfoldelse på sproget, som bekendtgørelsen kræver.

Formålet med franskundervisningen i gymnasiet er nemlig, at eleverne i løbet af 3 år skal opnå en færdighed, der gør dem i stand til at læse og forstå lettere moderne tekster og til at opfatte talt fransk. De skal kunne deltage i samtaler bygget over et centralt ordforråd og en enkel grammatik. Foruden denne ret konkrete kundskabsindlæring er det et ønske, at eleverne gennem tekster og samtaler bliver bekendte med den franske hverdag og kultur.

Der er i år blandt eleverne udtrykt ønske om oprettelse af en fransksproglig gren, hvilket skolen har ansøgt direktoratet om. Dette ville indebære, at de elever, der efter 1.g vælger denne gren, får 6 timer fransk i 2.g og 4 timer i 3.g og at de desuden skal prøves i skriftlig fransk, hvilket ikke er tilfældet på de eksisterende grene.

På HF-kurset kan fransk først tilvælges efter 1/2 år, hvilket vil sige, at de kursister, der vælger faget, kun modtager 1 1/2 års undervisning. Bekendtgørelsens krav indebærer, at en HF-kursist på 3 semestre skal nå et sprogligt niveau, der kvalificerer vedkommende til videreuddannelse på lige fod med en student, og det siger sig selv, at man må gå hurtigere frem i undervisningen på HF end i gymnasiet.

#### D. Russisk.

Russisk er endnu et ungt fag. Det blev indført i gymnasiet i 1963 og nogle få år senere på HF - samtidig med dettes oprettelse. I gymnasiet skal alle elever vælge russisk eller fransk (fagenes bekendtgørelser er næsten sammenfaldende), mens disse fag er tilvalgsmulighed på HF. I begyndelsen var fagets vækstmuligheder hæmmet af mangelen på uddannede lærere, men siden gik det rask, så der nu (1979) undervises i russisk på 81 gymnasier, 17 hf kurser og enkeltfagskurser til HF. I 70'erne har antallet af russisklæsende elever været stabilt (o.2200 på landsbasis i gymnasiet) - med en kraftig stigning i år, større en tilgangen til gymnasiet i almindelighed. Ca 5% af en årgang vælger russisk, og klassekvotienten ligger over 12 i 3 g. 25% er sproglige, og sproglige og matematikere undervises sammen. Mange har gjort sig betragtninger over hvorfor så mange flere matematikere vælger russisk, men en fyldestgørende forklaring gives næppe. Stadig ligger der vel for begge retninger en vis tiltrækning i det fremmedartede, men at russisk er det 3. mest udbredte sprog (efter kinesisk og engelsk) er jo en grund i sig selv. Hertil kommer at naturvidenskabelig faglitteratur (astronomi og rumforskning, matematik, fysik og kemi, o.a.) ofte kun foreligger på russisk.

Om undervisningen: Faget vejer til på timeplanen i 1 g - 5 time ugentlig. Her gennemgås et grundkursus, som afsluttes hen på foråret. I 2 g (3 timer) læses lettere moderne tekster, og i 3 g (også 3 timer) prøver man kræfter med vanskeligere sager som aviser, naturvidenskabelige tekster, ubearbejdede skønlitterære tekster - og i øvrigt hvad klassen måtte ønske. Det er naturligt, at eleverne også får lejlighed til på egen hånd eller i grupper at læse længere tekster, og det er oplagt at gøre flittig brug af audiovisuelle hjælpemidler til støtte for samtaleøvelser.

Når Brøndbyerne får besøg fra venskabskommunen i Moskva, gøres der gerne visit på Schneekloth, ligesom vi regelmæssigt får besøg af sovjetiske kunstnere, hvorved eleverne får lejlighed til at møde rigtige russere; og endelig har flere elevgrupper været heldige at deltage i ekskursioner til Leningrad og Moskva.



9. DAGBOG 1978/79.

- 2.05.1978: 2c med adj. Sture Lisager Sørensen på ekskursion til Saltlageret: Euripides' Trojanerinderne.
- 3.05.1978: Sidste skoledag for 3g.
- 10.05.1978: 1a og 1b med adj. Sture Lisager Sørensen på ekskursion til Saltlageret: Euripides' Trojanerinderne.
- 12.05.1978: Aftenfest for 3g, 2HF og lærere.
- 25.05.1978: 1z,1c og 1u med adj. Sture Lisager Sørensen og adj. Jørgen Larsen-Holst på ekskursion til Vester Vov Vov: Den tredje Mand.
- 16.06.1978: Dimission og translokation. Dimittender og lærere til reception på Brøndby rådhus.
- 19.06. -
- 26.06.1978: 2y med adj. Finn Ørveile på ekskursion til Rom.
- 7.08.1978: Skoleåret begynder.
- 7.08. -
- 18.08.1978: Mdt. sygeeksaminer og reeksaminationer.
- 21.08. -
- 28.08.1978: Skr. sygeeksaminer og reeksaminationer.
- 21.08. -
- 25.08.1978: 3mS med adj. Niels-Gunnar Kristiansson og adj. Knud Edinger på geografisk-biologisk ekskursion til Bornholm.
- 22.08. -
- 24.08.1978: Introduktionsarrangement for 1.gere.  
se s. 57.
- 31.08.1978: Fællestime: Kaukasisk sang- og dansetrup.
- 4.09.1978: Donortapning.
- 8.09.1978: Fællestime: DGS og GLO.
- 11.09. -
- 15.09.1978: 3abS med adj. Karen Keld og adj. Frank Gerdner Pedersen på geografisk samfundsfaglig ekskursion til Tønder.
- 11.09. -
- 18.09.1978: 30 elever med adj. Jørgen Toft Simonsen og adj. Jens Peter Keld deltog i europæisk ungdomsmøde i Berlin, West. Arrangør: Junge europäische Föderalisten, Landesverband Berlin E.V.
- 14.09.1978: Atletikstævne.
- 15.09.1978: 2zuN med adj. Anna Tuxen og adj. Knud Edinger på geografisk-biologisk ekskursion til Landbohøjskolen.
- 25.09. -
- 27.09.1978: 2zuN med adj. Anna Tuxen og adj. Knud Edinger på geografisk-biologisk ekskursion til Snedsted.
- 25.09. -
- 29.09.1978: 3cS med adj. Karen Keld på geografisk-samfundsfaglig ekskursion til Viborg.

- 26.09. -  
 3.10.1978: 30 elever og 3 lærere fra Goethe-Oberschule: Steglitz, Berlin, West, besøgte skolen.
- 27.09.1978: Forældremøde for 1.g klasse.
- 28.09.1978: 3cN med adj. Ole Nyborg Christensen på historisk ekskursion til Børsen, Christiansborg, Det kgl. Bibliotek og den jødiske synagoge.
- 28.09.1978: Koncert med Svend Asmussen, Putte Wickman og Ivan Renliden. Arrangør: Brøndby kommune. Kulturelt udvalg.
- 29.09.1978: Atletikstævne.
- 11.10.1978: Schneeklothløbet, se s. 58.
- 14.10. -
- 20.10.1978: 2pq med adj. Ole Nyborg Christensen og adj. Sture Lisager Sørensen til London.
- 24.10.1978: Fællestime: Fassbinders film "Angst opæder sjæle" forevist.
- 30.10.1978: 3x med adj. Hanne Geist, adj. Kell Helmer og adj. Michael Kjær Kristensen på kulturhistorisk ekskursion til København: Nationalmuseets klunkehem, Byplanudstilling og Vesterbro kvarteret.
- 1.11.1978: 2b med vikar Niels Biilgreen på ekskursion til Nationalmuseet.
- 12.11.1978: Koncertaften med Amatørsymfoniorkestret af 1977 under ledelse af Steen Lindholm.
- 15.11.1978: Teateraften. Lerner & Loewes My fair Lady opførtes af Det danske Teater. Arrangør: Brøndby kommune. Kulturelt udvalg.
- 16.11.1978: 3a med adj. Ole Nyborg Christensen foretog en interviewundersøgelse om moral og religion i Brøndby kommune.
- 20.11.1978: lø med adj. Michael Kjær Kristensen på historisk ekskursion til Trelleborg, Fjenneslev kirke og Vikingeskibsmuseet i Roskilde.
- 28.11.1978: Fællestime. Cafe-teatret opførte Nathalie Sarrantes "Det er smukt".
- 29.11.1978: 2cxu (fo) med adj. Karen Højer-Pedersen på ekskursion til Statens museum for kunst.
- 7.12.1978: 2z med adj. Finn Ørveile på historisk ekskursion til Trelleborg, Fjenneslev kirke og Vikingeskibsmuseet i Roskilde.
- 11.12.1978: ly med adj. Finn Ørveile på ekskursion til Nationalmuseet (ægypt.afd.) og Glyptoteket.
- 14.12.1978: Basketballstævne.
- 15.12.1978: lx med adj. Keld Jørgensen på ekskursion til Glyptoteket (ægypt.)
- 20.12.1978: Fællestime om temaugen.
- 20.12.1978: lø med adj. Michael Kjær Kristensen på historisk ekskursion på Glyptoteket (græsk afd.)
- 20.12.1978: 2cxu (fo) med adj. Karen Højer-Pedersen på ekskursion til Brøndby rådhus, hvor Olivia Holm Møller udstillede forskellige arbejder.

- 21.12.1978: 2yF med adj. Niels-Gunnar Kristiansson på geografisk ekskursion til København.
- 22.12.1978: Juleafslutning, arrangeret af 2a.
- 15.01.1979: Orienteringsmøde om gymnasiet og HF.
- 17.01.1979: Håndboldstævne.
- 23.01. -
- 26.01.1979: Temauge, se s. 56.
- 5.02.1979: Volleyballstævne.
- 6.02.1979: 2az (fo) med adj. Karen Højer-Pedersen på ekskursion til Louisiana.
- 9.02.1979: Fodboldstævne.  
Basketballstævne (i Roskilde)  
Fællestime: Lasse og Mathilde underholdt.
- 16.02.1979: Fodboldstævne.
- 19.02. -
- 23.02.1979: 2a og 2u med adj. Ebbe Flatau, adj. Michael Kjær Kristensen og adj. Jesper Frandsen på ekskursion til Lysebu i Norge.
- 1.03.1979: 2x med adj. Michael Kjær Kristensen på ekskursion til det gamle København.
- 2.03.1979: 3xyFN, 3zN, 3a og 3c med lektor Erik Helmer Larsen på ekskursion til Zoologisk Museum.
- 7.03.1979: Volleyballstævne.
- 8.03.1979: Studieorienterende møde for afgangsklasserne, samt 2g. klasser.
- 8.03. -
- 11.03.1979: 1c og 3cN med adj. Hanne Geist og adj. Frank Gerdner Pedersen på ekskursion til Berlin, Øst. Om aftenen d. 8. marts ankomst til Østberlin og indkvartering på Jugendhotel. Næste dag byrundtur med besøg i Treptow-parken. Om eftermiddagen møde med repræsentanter fra FDJ (gruppediskussion). Den 10. marts Pergamonmuseet og Palast der Republik. Discoaften i en Jugendklub på Karl Marx Allé. Den 11. marts besøg i kz-lejren Sachsenhausen nord for Berlin. Herefter hjemrejse over Rostock og Warnemünde.
- 20.03. -
- 27.03.1979: 2bcN med adj. Grete Bernard, adj. Kirsten Widning og adj. Keld Jørgensen på udvekslingsrejse til Goethe Oberschule i Berlin, West.
- 22.03.1979: Forældremøde.
- 23.03.1979: Fællestime angående kantineproblemer.
- 29.03.1979: Det danskes Teaters forestilling: Kleins komiske rejsehold '79. Arrangør: Brøndby kommune. Kulturelt udvalg.

### Temaug.

I ugen 22.-26. januar 1979 gennemførtes for anden gang på Schneekloth en såkaldt tema-uge. I disse dage formede livet på skolen sig meget anderledes end sædvanligt. Et "tema-udvalg" havde gennem måneder ved adskillige møder forberedt det pædagogiske eksperiment og forventningerne var store. Mindre grupper af lærere og elever på tværs af klasserne fordybte sig inden for et afgrænset emne. Interessen og arbejdet samledes i år om tre større emner: København som lokalsamfund, Energi og folkesundhed. Foredragsholdere gæstede skolen - bl.a. leverede forh. overborgmester Urban Hansen et både underholdende og interessant oplæg om hovedstaden - relevante film var bestilt og stedlige biblioteker tømtes for vedkommende litteratur. En del småekskursioner var nødvendige for at samle billedstof og materiale til en afsluttende fællesudstilling.

En senere undersøgelse har vist at nogle grupper har samarbejdet energisk og helhjertet og derfor oplevet ugen som et lærerigt, forfriskende indslag i hverdagen, medens det andre steder har knebet gevaldigt med initiativ og virkelyst, hvorfor udbyttet har været ringe. Forhold, som vi kender dem ganske tilsvarende fra den daglige undervisning.

Max Petersen



### Pædagogisk-kollegial week-end for ansatte på SSS.

Fra d. 16.- 18.marts var en stor del af lærerkollegiets medlemmer på internatskursus på Brøndby Kommunes kursus ejendom "Åbyhus" ved Kalundborg. Hensigten var at få lejlighed til at drøfte en række emner af betydning for lærernes daglige arbejde mere indgående, end der er tid til til hverdag. Med udgangspunkt i de erfaringer, som nogle af skolens egne lærere har gjort, drøftede man emnet tværfagligt samarbejde, ligesom der var en debat om trivslen på skolen og mere uddannelsespolitiske spørgsmål. Ud over den faglige målsætning var meningen med opholdet at styrke trivslen på skolen og gøre Schneekloth til en god arbejdsplads for de ansatte.

Henning Vagn Jensen

### Forældremøder og kontaktmøder.

27. september 1978: Velkomstmøde for de nye klassers forældre. Rektor gav en orientering om skolens opbygning, gymnasiets og HF's formål, skole- og hjemmearbejde m.m. Derefter blev der holdt klasseforældremøder, hvor et antal faglærere fortalte om deres fag og gav yderligere oplysninger om skolen og arbejdet i gymnasiet og HF. Aftenen sluttede med omvisning på skolen.

9.-13. oktober 1978: Faglærerne i lg og LHF benyttede en eller flere timer i denne uge til at tale med eleverne om deres standpunkt og diskutere problemer i forbindelse med undervisningen.

15. januar 1979: Orienteringsmøde om optagelse i gymnasiet og på HF.

Februar-marts 1978: Et antal lærere, elever og kursister har som led i skolens orientering om undervisningen i gymnasiet og HF deltaget i erhvervs- og studieorienteringsmøder på flere af Brøndby kommunes skoler efter anmodning fra disse.

22. marts 1979: Møde for forældre til alle skolens elever. Mødets hovedformål var at give adgang til samtaler mellem eleverne og deres forældre og faglærerne.

### Introduktionsuge.

I skoleåret 1978/79 placeredes introduktionsdagene for 1.g i tredje uge af skoleåret.

De to første uger af skoleåret omfattede normal undervisning. Herefter henlagdes aktiviteterne til forskellige hytter de 3 sidste dage i den tredje uge.

Introduktionsturene havde bl.a. til formål, at "ryste" eleverne sammen, derfor placeredes turene i begyndelsen af det nye skoleår. Udover det kammeratlige samvær blev eleverne oplyst om div. ting vedrørende deres nye skole; der førtes diskussioner omkring undervisningens mål og midler, skolemiljøet, hvori der bl.a. indgik en beskrivelse af kantineordningen og det sidste års arrangementer til udvidelse af trivselen på skolen. Skolens regler og bestemmelser blev læst op, og man drøftede §25 om medbestemmelse. Omkring sammenholdet mellem lærere og elever henvistes bl.a. til skolens tema-uger, der arrangeres og bearbejdes af disse 2 grupper indbyrdes.

Introduktionsarrangørerne (elever for 2. og 3.g) fortalte også eleverne om div. frivillige aktiviteter, man kunne indmelde sig i (foreninger og klubber)!

I de 3 dage indgik der, sideløbende med orientering om skolen, sportslige aktiviteter, såsom orinteringsløb og indbyrdes sportsskampe.

En aftenfest arrangeredes fredag for alle gynasiaster på Schneekloth; hermed var indledningen til 3 forhåbentlige gode og lærerige år for 1.g begyndt.

Elizabeth Helle

1 b

### Schneeklothløbet.

Traditionen tro (nemlig 3. år i træk) blev Schneeklothløbet afviklet i strålende solskinsvejr i Brøndbyskoven.

Onsdagen før efterårsferien er hermed ved at komme på kalendere over "årets faste begivenheder".

Deltagelsen var denne gang helt pæn, idet nær 75% af lærere og elever deltog og næsten alle gennemførte.

I samlet flok forlod man parkeringspladsen med en fanebærer i spidsen for optoget. Efter en kort gåtur ned til startstedet og en smule opvarmning affyrede rektor Karl Ploug i år startskudde med en langløbet tromleriffel af mærket Winchester (legetøjsudgave - til beroligelse for kommende elever, kursister og forældre til disse).

De fem kilometer blev tilbagelagt på mange specielle måder og i forskellige stilarter - men hovedsigtet med afholdelsen af løbet blev efter idrætslærernes mening opfyldt, idet langt de fleste

gennemførte og mange primært ønskede at være med til noget i fællesskab med lærere uden skelen til placering. Tiden for gennemførelsen varierede naturligvis meget, idet de hurtigste løbere gennemførte de 5 km på godt 17 min. (vinder blev forøvrigt en pige), andre kunne gå ruten igennem på ca. 45. min. og har uden tvivl haft mindst lige så stor fornøjelse af frisk luft og motion "i skovens dybe stille ro" (fredsforstyrre var jo langt forude).

Præmierne blev i år specielt lavet til formålet, nemlig T-shirt påtrykt vores "løbermaskot", som blev anvendt første gang i 1976 ved det første Schneeklothløb og med teksten "Schneeklothløbet 1978". Bedste klasse blev 2 y, som dermed gentog succesen fra 1977.

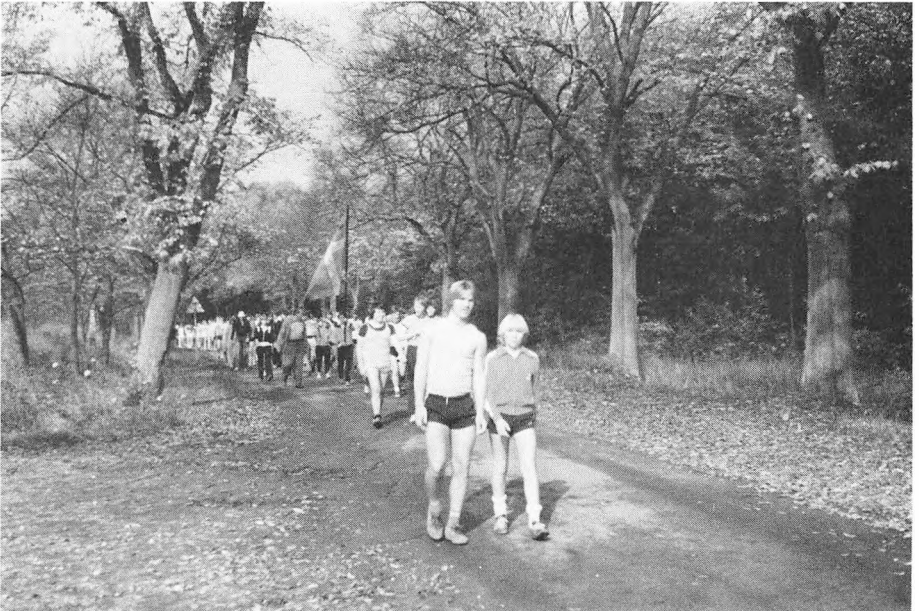
Endvidere modtog de 3 bedste kvindelige og mandlige løbere hver en T-shirt.

Som noget nyt havde vi fået arrangeret en bedre hjemkomst, nemlig til varm the i kantinen. Mange hyggede sig længe og fik sig en sludder om dagens begivenhed.

Det er idrætslærernes håb, at vi yderligere kan udbygge dette arrangement og specielt den efterfølgende hjemkomst. Lad os se frem til løbet i 1979!

På idrætslærernes vegne

Keld Jørgensen



### Studiekredse.

Der har i indeværende skoleår været afholdt flg. studiekredse. I efterårssemesteret tre studiekredse i læseteknik, ledet af Thomas Ridder, Jørgen Poulsen og Leo Hansen, alle fra Skolepsykologisk rådgivning, Brøndby kommune. I forårssemesteret afholdt adj. Ebbe Flatau en studiekreds om norske litteratur- og kulturforhold. Skolepsykolog Finn Hanberg har i løbet af skoleåret afholdt tre studiekredse i psykologi.

### Aktionsdagen den 4. april 1979.

På baggrund af det af direktoratet udsendte cirkulære om passivitet i undervisningen foretog vi elever på Schneekloth i lighed med andre gymnasier i landet; aktioner for at vise vores utilfredshed og for at støtte det samlede krav om cirkulærets fjernelse. Fredag den 30. marts vedtoges det på en elevforsamling at onsdag den 4. april skulle gøres til aktionsdag med en 24 timers blokade og besættelse af skolen. For at planlægge aktionen nedsattes en arbejdsgruppe, der nedkom med en plan, der indeholdt følgende punkter: Fra aktions-teater v/Avedøre Gymnasium, talere fra Vestegnens Gymnasier, over til debat om trivslen på skolen - videre til - snak om vores nye elev/lærer ejede kantine og til sidst en snak om uddannelsespolitiken. Om aftenen afholdtes en koncert, hvor grupper/klasser underholdt med sang og musik. Der overnattedes på skolen og vi spiste samlet morgenmad før den alm. skolegang begyndte. Der opnåedes mange positive resultater, som eleverne vil arbejde videre med for at gøre dagligdagen på skolen bedre.

Arbejdsgruppen<sup>V</sup>/Søren Johan  
3yS



10. SPORT og FRITID.A. Schneekloth Badminton Klub.

S. B. K. er en klub for skolens lærere og elever. Klubben, hvis medlemstal nærmer sig de 100 medlemmer, har i den netop afsluttede sæson spillet kampe mod Vester Borgerdyd, SAS, C & C og Købmandsskolen. Endvidere har klubbens bestyrelse arrangeret interne turneringer, diskotek-fester, juleafslutningfest m.m.

Bestyrelsen har set det som sin vigtigste opgave gennem klubarbejdet at skabe et godt kammeratskab imellem medlemmer fra alle skolens klassetrin.

På klubbens ordinære generalforsamling i februar 1979 blev følgende bestyrelse valgt:

Formand: Finn Holm-Pedersen  
 Kasserere: Max Pedersen og  
 Lis Torpe Hansen

Øvrige

medlemmer: Asger Hjulmand  
 Ole Rasmussen  
 Michael Madsen  
 Lars Jensen  
 Henrik Lauridsen

Revisorer: Palle Stenver og  
 Liza Lauridsen

Klubben takker forældre, skolens ledelse og ikke mindst Paulsen for godt samarbejde ved klubbens forskellige arrangementer.

B. Svanholm Cricketklub af 1956 (Tidl. "Schneeklothianerne").

Mange af Svanholms medlemmer er gamle Schneeklothianere. Dette har en naturlig forklaring, idet man indtil 1956 spillede cricket i den dengang lukkede klub "Schneeklothianerne", der havde håndbold som hovedidræt. Men i 1956 lukkede Svanholm portene op også for andre end Schneeklothianere og måtte som følge deraf skille sig ud fra håndboldklubben. Den nye cricketklub valgte navnet "Svanholm" for på den måde at under-

strege forbindelsen til Schneekloths Skole, idet Schneekloths Skole en overgang hed Svanholm Gymnasium.

Cricketklubben, der dengang hørte til blandt Danmarks mindste, er nu såvel kvantitativt som kvalitativt blandt landets bedste. Dette understreges af talrige ungdomsmesterskaber i de senere år og i 1975 jubelsæsonen med Danmarksmesterskabet for seniorer og juniorer samt pokalmesterskab. I 1978 gentog vi triumfen ved at vinde det andet seniormesterskab i klubbens historie. Lokalemæssigt har Svanholm stadigvæk forbindelse med Schneekloths Skole, idet klubben træner indendørs i Schneeklothhallen, medens man udendørs råder over baner på Brøndbyøster Skole og på Brøndby Stadion. Svanholm modtager meget gerne elever fra Schneekloths Skole som medlemmer. Henvendelse til: Bjarne Kofoed Jensen, Hvidovrevej 126 D, 2., 2650 Hvidovre. Kontaktmand på skolen Kim Neerup Jensen, ly.

### C. Håndboldklubben Schneeklothianerne.

Klubben, som rekrutterer sine medlemmer af begge køn fra skolen og nærmeste omegn, har haft en sæson 1978/79 med mange lyspunkter og heldigvis betydelig færre skuffelser.

Den fem år gamle dameafdeling er i stadig udvikling, både hvad angår medlemstal og spillemæssig styrke. Skønt mange af afdelingens spillere har tilknytning til skolen, må der i dennes store elevtal potentielt være mange flere interesserede.

En klubbetur, et klubblad, et par klubfester og et nyt klubhus er blandt de mange initiativer, som er udgået fra vore damer, som det mærkeligt nok hedder i sportsterminologi, selv om disse personer nok ville have sig frabedt at blive tituleret således i andre sammenhænge.

Resultatmæssigt har det forløbne år været et af de bedre. I klubbens hverdag er der blevet ydet et fortrinligt stykke arbejde af ungdomstrænerne. Den deraf følgende kvalitetsforbedring, som forhåbentlig også meget snart gør sig gældende for vort førstehold, kombineret med stadig ekspanderende aktiviteter ud over den egentlige træning, gør Håndboldklubben Schneeklothianerne til et rart - og for resten også sundt - sted at være. Det skulle du prøve! Henvendelse: Søren Truelsen, 3xS. Bjarne Søberg, 3xS. Grete Pedersen, 2y. Kim Neerup-Jensen, ly.

Henvendelse til klubbens sekretær tlf. (01) 17 47 17

## 11. ORDENSREGLER.

1. Biler, motorcykler og knallerter skal parkeres på de anviste parkeringspladser. Cykler anbringes i cykelkælderen. Der må ikke køres på rampen, ej heller i kælderen.
2. Hver klasse disponerer over et afsnit af centralgarderobens tøjstativer og reoler.
3. Når undervisningstimen begynder, skal eleverne straks gå til faglokalerne.
4. Skolen kan ikke påtage sig noget ansvar for elevernes køretøjer, skolesager, penge eller andre ejendele. Kontoret kan i en vis udstrækning påtage sig opbevaring. Iøvrigt henvises til afsnittet om forsikring, se s. 15.
5. Flasker og drikkebægre må ikke medbringes i undervisningslokaler og gange. Ophold på parkeringspladserne er forbudt både i og efter skoletiden. På græsarealerne omkring skolebygningen og i gårdhaverne må ophold og færdsel kun finde sted for så vidt undervisningen ikke generes heraf.
6. Skolen indskærper kraftigt eleverne den sundhedsfare, der er forbundet med rygning af enhver art - både for rygeren selv og for hans omgivelser. I undervisningslokaler og samlingsaal er rygning forbudt. Rygetilladelse iøvrigt er afhængig af rygerens selvdisciplin. Askebægre (og ikke affaldsbøtter) på gange, i spisesale og i gårdhaver skal benyttes, og det henstilles til alle at medvirke til, at griseri med cigaretskod, pipeudkrads m.m. undgås.
7. Færdes elever i skoletiden uden for skolens område, sker det på eget ansvar. Elever, der vælger at tilbringe mellem- og fritimer på skolen, må udvise en sådan adfærd, at de ikke forstyrrer undervisningen.
8. Elever, der ikke kan deltage i en ekskursion, får undervisning i en tilsvarende klasse efter aftale med skolen eller får tildelt et antal arbejdsopgaver.
9. Eleverne har erstatningspligt for ituslåede ruder og anden overlast på skolens materiel.
10. Elever må ikke uden særlig tilladelse opholde sig på skolen uden for undervisningstiden. Elevforeninger vil sædvanligvis kunne opnå tilladelse hos samarbejdsudvalget. Enkelte elever, der ønsker at arbejde i et faglokale, kan få tilladelse dertil af fagets lærer på betingelse af, at denne selv kan være til stede. I særlige tilfælde vil en skriftlig tilladelse fra læreren være tilstrækkelig. Der skal under alle omstændigheder gives meddelelse til pedellen.

11. Eleverne må ikke foretage indsamlinger af nogen art uden skolens tilladelse.
12. Benyttelse af allekald er kun tilladt efter konto-  
rets anvisning.  
Vedtaget på samarbejdsudvalgsmødet den 22. august 1978.

## 12. OFFICIELLE FRIDAGE.

Ferier og fridage  
(de nævnte dage medregnes)

1979

Mandag den 15. oktober til fredag den 19. oktober:  
Efterårsferie.

Mandag den 24. december til fredag den 4. januar:  
Juleferie.

1980

Fredag den 28. marts:  
Dronning Ingrid's fødselsdag.

Mandag den 31. marts til tirsdag den 8. april:  
Påskeferie.

Onsdag den 16. april:  
Dronning Margrethe II's fødselsdag.

Torsdag den 5. juni:  
Grundlovsdag.

Mandag den 23. juni til fredag den 8. august:  
Sommerferie.

Ændringer i ferieplanen kan måske forekomme efter drøftelser i samarbejdsudvalget.

## 13. DIMISSION OG TRANSLOKATION.

Forældre og andre, der interesserer sig for skolens arbejde, indbydes til at overvære de mundtlige årsprøver og eksaminer samt skolens dimissions- og translokationsfest, der finder sted fredag den 22. juni kl. 10.

Det nye skoleår begynder mandag den 13. august kl. 10.

STATSGYMNASIET SCHNEEKLOTHS SKOLE

April 1979

Jens Peter Keld

Karl Ploug