



Danskernes Historie Online

Danske Slægtsforskeres Bibliotek

Dette værk er downloadet fra Danskernes Historie Online

Danskernes Historie Online er Danmarks største digitaliseringsprojekt af litteratur inden for emner som personalhistorie, lokalhistorie og slægtsforskning. Biblioteket hører under den almennyttige forening Danske Slægtsforskere. Vi bevarer vores fælles kulturarv, digitaliserer den og stiller den til rådighed for alle interesserede.

Støt vores arbejde – Bliv sponsor

Som sponsor i biblioteket opnår du en række fordele. Læs mere om fordele og sponsorat her: <https://slaegtsbibliotek.dk/sponsorat>

Ophavsret

Biblioteket indeholder værker både med og uden ophavsret. For værker, som er omfattet af ophavsret, må PDF-filen kun benyttes til personligt brug.

Links

Slægtsforskerens Bibliotek: <https://slaegtsbibliotek.dk>

Danske Slægtsforskere: <https://slaegt.dk>

skolepr.

STATSGYMNASIET
SCHNEEKLOTHS SKOLE



1982
DANMARKS
PÆDAGOGISKE
BIBLIOTEK

INDHOLDSFORTEGNELSE

- adresser, 2, 22
adresseændring, 11
afgang og tilgang 20
ansvarsforsikring, 9
badmintonklub, 43
befordringsgodtgørelse, 10
"Den blå bog", 29
boginspektør, 29
Caverna, 29
Cavum Oris, 30
cricketklub, 43
DGS, 30
dimission, 48
dagbog, 38
eksaminer 1981, 12
elever 81/82, 13
elevorganisationer, 30, 31
eleverådet, 30
emeriti, 27
faglige meddelelser, 34
fag- og timefordeling, 4
forsømmelser, 5
forældremøder, 42
forårskoncert, 44
fridage, 48
fællesudvalget, 31
GLO, 31
historie, skolens, 3
håndbold, 44
idræt, fritagelse 10
inspektion, 31
kantinen, 46
karaktergivning, 6
kontorpersonale, 27
legater, 11
lærere 81/82, 22
lærerkandidater, 28
lærerrådet, 32
mødepligt, 5
navneændring, 11
ordensregler, 47
reeksamination, 8
Schneeklothianer-Samfundet, 32
Schneekloth-løbet, 42
sikkerhedsudvalg, 32
skoleblad, 30
skolefond, 33
skolenavn, 33
skolepsykolog, 10
sport, 43
Statens uddannelsesstøtte, 10
stipendienavn, 10
studiekredse, 43
studievejledning, 33
sygdom, 5, 7, 8, 9, 10
sygeeksamen, 7
sygeundervisning, 9
sygeårsprøve, 7
translokation, 48
tyveriforsikring, 9
ulykkesforsikring, 9
årsprøve, 8

STATSGYMNASIET
SCHNEEKLOTHS
SKOLE



NR. 129

KØBENHAVN
JUTLANDIA BOGTRYK
1982

ADRESSER OG TELEFONER

Statsgymnasiet Schneekloths Skole
Brøndby Møllevej 4, 2600 Glostrup
Telefon: (02) 45 11 88

Rektor Karl Ploug
Træffetid: alle skoledage kl. 12.00 - 12.45
dog tirsdag efter aftale
Privat telefon: (02) 45 22 82

Rektors stedfortrædere:

Studielektor Børge Bendt-Nielsen
Privat telefon: (01) 63 78 20

Studielektor Arne Bruun
Privat telefon: (01) 60 93 53

Administrativ inspektør:
Adjunkt Jens Peter Keld
Privat telefon: (01) 26 11 87

Boginspektør:

Adjunkt Michael Kjær Kristensen
Privat telefon: (02) 37 24 93

Studievejledere:

Adjunkt Grete Secher Bendtsen
Privat telefon: (01) 75 86 13

Adjunkt Kell Helmer
Privat telefon: (01) 38 31 98

Adjunkt Jørgen Toft Simonsen
Privat telefon: (02) 96 45 63

Formand for lærerrådet:

Adjunkt Jørgen Toft Simonsen
Privat telefon (02) 96 45 63

Pedel Henning Paulsen

Brøndby Møllevej 6, 2600 Glostrup
Privat telefon (02) 45 28 90

Pedelmedhjælper John Jensen

Ærtebjergvej 27, 2650 Hvidovre
Privat telefon: (01) 78 92 10

INDLEDNING

Dette hæfte er først og fremmest en beretning for skoleåret 1981-82. Det indeholder derfor bl. a. oversigter over elever, lærere og andet personale, afsnit om skolens aktiviteter i det forløbne skoleår og indlæg om undervisningen. Desuden indeholder det et antal praktiske oplysninger, der forhåbentlig gør det brugeligt som håndbog for nuværende elever og lærere samt som introduktionsskrift for de nye elever i august 1982. Her slår det dog næppe til, hvorfor vi til de nye elever vil udlevere et lille hæfte med praktiske oplysninger, ordnet alfabetisk.

Jeg takker de nuværende elever, lærere og alle øvrige ansatte for skoleåret 1981-82 og byder nye elever velkommen som medarbejdere ved Schneekloths Skole. Jeg håber, at I må få nogle værdifulde år her med godt samarbejde og godt kammeratskab.

Karl Ploug
Karl Ploug

1. STATSGYMNASIET SCHNEEKLOTHS SKOLE

A. Skolens historie.

Den 2. maj 1954 oprettede Hans Schneekloth "Realskolen for Frederiksberg og Vesterbro" dels i et havehus, Vesterbro 47A, nu Vesterbrogade 95, dels i sin private lejlighed, Vesterbro 57, nu Vesterbrogade 65. 1856 flyttede de to skoleafdelinger til en nyopført bygning, Værnedamsvej 79B. Snart tilføjedes latinskoleafdelingen, og det første hold studenter dimitteredes i 1863. Skolens navn ændredes i 1882 til "Schneekloths Latin- og Realskole", og en ny skolebygning, Værnedamsvej 13A, blev indviet i 1885.

1904 blev Schneekloths Skole sluttet sammen med Hertz' Forberedelsesskole, tidligere Phillippavej, og navnet ændredes til "Schneekloths Latin- og Realskole og Hertz' Forberedelsesskole". 1. august 1919 blev latin- og realskolen overtaget af staten under navnet Svanholm Gymnasium - Schneekloths Skole, mens skolen blev ført videre som privatforetagende. Gymnasiets navn ændredes endnu en gang i 1930 til det nuværende Statsgymnasium Schneekloths Skole. 1969 flyttede skolen til Brøndby. Gymnasiets nye bygninger blev tegnet og projekteret af kgl. bygningsinspektør, arkitekt Eske Kristensen, maa, og opført i 1967-69. Byggeudgifterne afholdtes af undervisningsministeriet, Albertslund, Brøndby, Glostrup, Høje Tåstrup, Rødovre og Vallensbæk kommuner samt Københavns amtsråd. På udflytningstidspunktet bestod skolen af en realafdeling og et sekssporet gymnasium (dog ikke på alle trin). Skoleåret 1972/73 var realafdelingens sidste, idet denne skoleform helt overgik til folkeskolens regie - bortset fra enkelte specialskoler. Til gengæld oprettedes i 1972 hf-kursus; men på grund af koncentring af kurserne og overvældende tilgang til gymnasiet måtte skolen fra skoleåret 1978-79 give afkald på 1 hf og afviklede i 1979 sine to 2 hf-klasser.

Forgremingerne af 3 s læser hver for sig i fagene engelsk, fransk, samfundsfag og geografi.
 Forgremingerne af 2 s læser hver for sig i fagene engelsk, fransk, latin, samfundsfag og geografi.
 Forgremingerne af 2 m læser hver for sig i fagene samfundsfag, geografi, biologi, fysik, kemi og matematik.
 Elever i 2 og 3 g kan vælge mellem formning med kunstforståelse, sang og musik samt filmkundskab.
 Elever i 2sS og 3sS kan vælge mellem engelsk og tysk.
 Elever i 1 m kan vælge mellem engelsk og tysk
 Alle elever kan vælge mellem fransk og russisk.

C. Om mødepligt til undervisningen og indstilling til eksamen.

En forudsætning for, at eleverne til studentereksamen og oprykningsprøverne kan nøjes med at gå til eksamen i et begrænset antal fag, er, at skolens undervisning er fulgt regelmæssigt. Det samme gælder med henblik på, at man til ovennævnte eksaminer kan nøjes med at opgive et begrænset pensum. Der er altså mødepligt til undervisningen, og Direktoratet for gymnasieskolerne og hf fordrer, at der holdes nøje kontrol med elevernes forsømmelser også m.h.t. enkelttimer. Hvis en elevs forsømmelser, herunder aflevering af skriftlige arbejder, antager et sådant omfang, at rektor nærer betænkelighed over for elevens mulighed for fortsat at følge undervisningen, skal rektor underrette eleven herom. Fortsætter en elevs forsømmelser herefter, skal rektor skriftligt underrette eleven og forældremyndighedens indehaver om, at der kan blive tale om at tage forbehold ved elevens tilmelding til eksamen ved skoleårets slutning. Umiddelbart før endelig tilmelding til eksamen den 20. marts drøftes på et lærerforsamlingsmøde forholdene for de elever, der har modtaget skriftlig advarsel. Såfremt lærerforsamlingen finder, at det for en af disse elever i et eller flere fag på grund af elevens forsømmelser ikke vil blive muligt at give årskarakterer, skal rektor i henhold til § 7 i undervisningsministeriets bekendtgørelse af 12. marts 1973 om eksamensordningen m.v. indsende en erklæring, som giver oplysning om disse forhold, og direktoratet afgør da, om eleven kan deltage i eksamen ved skoleårets slutning. Såfremt en elev indstilles til afsluttende prøver til studentereksamen uagtet skolen har næret betænkelighed pr. 20. marts, og såfremt den pågældende forsømmer urimeligt efter den 20. marts, vil skolen senere på skoleåret, dog inden undervisningens ophør, kunne rejse sagen om tilbagetrækning af indstilling til afsluttende prøver påny. For elever, for hvem skolen ikke pr. 20. marts har næret betænkelighed om indstilling til afsluttende prøver, og som forsømmer helt urimeligt efter denne dato, vil spørgsmålet om eventuel tilbagetrækning af indstillingen tilsvarende kunne forelægges direktoratet på et senere tidspunkt af skoleåret, dog inden undervisningens ophør. En elev, der ikke har fået direktoratets tilladelse til at deltage i eksamen efter 1. eller 2. gymnasieklasse, kan ikke fortsætte i næste klasse.

elever, der ikke har fået direktoratets tilladelse til at deltage i eksamen efter 3. gymnasieklasse, kan ikke deltage i eksamen på normale vilkår. Direktoratet afgør om disse elever

1. kan deltage i eksamen på særlige vilkår.
2. ikke kan deltage i eksamen.

En elev, der skal til eksamen på særlige vilkår, får ikke årskarakterer og skal til prøve i hele det læste pensum i samtlige fag, der afsluttes i 3. gymnasieklasse.

Eksamenskarakterer og overførte årskarakterer fra 1. og 2. gymnasieklasse bevares ved eksamen.

Ønsker eleven ikke at gå til eksamen på særlige vilkår på egen skole med egne lærere som eksaminator, kan direktoratet efter rektors indstilling tildele eleven ret til at aflægge den mundtlige del af eksamen på en af de skoler/kurser, der afholder eksamen for privatister.

Den eneste lovlige forsømmelsesgrund er sygdom. Forsømmelse af anden grund bør ikke finde sted: f.eks. kan eleverne normalt ikke opnå ekstra frihed i forbindelse med ferier eller til tandlægebesøg eller køreprøver. I særlige tilfælde, hvor væsentlige grunde taler for det (større familiebegivenheder o.lign.), kan en elev få fri, når skriftlig anmodning derom gives til rektor senest dagen før, men fraværet fra undervisningen medregnes i forsømmelsesstatistikken, jvf. oplysningerne nedenfor.

Når skolearbejdet genoptages efter en fravælsesperiode, kan eleven, hvis denne ønsker det, aflevere en seddel hjemmefra til rektor med angivelse af forsømmelsens art og varighed. Elever, der er fyldt 18 år, har ret til selv at skrive disse sedler. Skolen gør opmærksom på, at mundtlig og skriftlig advarsel udsendes på grundlag af det faktiske antal forsømmelser uden hensyn til årsager, men at indberetninger til direktoratet naturligvis baseres bl.a. på elevernes erklæringer om årsagerne til forsømmelserne samt deres bestræbelser for trods forsømmelser at være rimeligt forberedt.

D. Karaktergivning.

I hvert af de fag, hvori der til studentereksamen gives årskarakterer, skal der mindst én gang om året gives meddelelse til hjemmet om elevens standpunkt. Såfremt eleven er fyldt 18 år eller har indgået ægteskab, gives meddelelsen dog til eleven selv. Standpunktsmeddelelse skal senest gives i marts måned og udtrykkes ved en karakter fra den til studentereksamen benyttede karakterskala og kan ledsages af et i ord affattet vidnesbyrd om elevens anlæg og arbejde i faget. Karakteren skal ledsages af et vidnesbyrd, dersom elevens standpunkt bedømmes til under 6, eller hvis den betegner en væsentlig nedgang i faget i forhold til en forudgående bedømmelse af standpunktet. For at sikre ro om den første tids undervisning i gymnasiet må der i 1. gymnasieklasse ikke afgives standpunktsbedømmelse inden december. Umiddelbart før der afgives standpunktsbedømmelse, skal elevernes forhold i relation til standpunktet drøftes på et lærerforsam-

lingsmøde. Kontakter mellem gymnasieskolen og hjemmene sikres i øvrigt ved forældremøder med deltagelse af lærere, elever og disses forældre. Ved skoleårets slutning gives årskarakterer i de af klassens fag, hvori der ved studentereksamen gives årskarakter. Der afholdes en årsprøve som mindst omfatter samtlige skriftlige fag. Lærerrådet fastsætter ordning og omfang af eventuelle mundtlige årsprøver og klassernes arbejde i tiden efter, at undervisning efter normalt skema er ophørt og indtil sommerferien. Den skemamæssige tilrettelæggelse foretages af rektor under hensyntagen til elevernes og læreres deltagelse i eksaminer fastsat af direktoratet.

Som nævnte i punkt C, kan en elev, der ikke har fået direktorats tilladelse til at deltage i eksamen efter 1. eller 2. gymnasieklasse, ikke fortsætte i næste klasse.

På et lærerforsamlingsmøde ved skoleårets slutning behandles de øvrige elevernes fortsættelse i næste klasse. Dersom der ikke er enighed om, at en elev bør fortsætte i næste klasse, drøfter lærerforsamlingen, hvilke råd der skal gives den pågældende elev. Rektor skal skriftligt over for eleven, eller, hvis denne er under 18 år, over for forældremyndighedens indehaver, referere det eller de standpunkter, der er kommet til udtryk under drøftelsen. Afgørelsen af, om eleven fortsætter i næste klasse træffes af eleven eller, hvis denne er under 18 år, af forældremyndighedens indehaver.

Samtlige karakterer og vidnesbyrd samt eventuel meddelelse om, at oprykning i næste klasse er tvivlsom, afgives skriftligt på et karakterblad eller i et brev. Karakterbladet skal, hver gang der gives meddelelse til hjemmet, forevises for elevens forældre (værge), og af en af disse forsynes med påtegning om sket forevisning, såfremt eleven er under 18 år. Når forholdene gør det ønskeligt, kan der gives hjemmene meddelelse om elevernes forhold i et brev fra skolens rektor.

For elever, der er fyldt 18 år eller har indgået ægteskab, gives de foran nævnte meddelelser til eleverne selv, og hjemmets påtegning om sket forevisning kræves ikke.

E. Sygeeksamen, sygeårsprøver.

Uddrag af bekendtgørelse af 12. marts 1973 om eksamensordningen og karaktergivningene m.v. ved studentereksamen og i gymnasiet samt cirkulære af 5. april 1973 om sygeeksamen.

Såfremt en elev på grund af sygdom bliver forhindret i at møde til en af de fastsatte skriftlige eller mundtlige prøver til studentereksamen, skal der snarest gives skolens rektor besked herom. Er sådan meddelelse ikke givet senest inden pågældende prøves afslutning, betragtes eksaminanden som udeblevet fra prøven af anden grund end sygdom.

Hvis en eksaminand trods sygdom gennemfører en prøve, kan det ikke tillades eksaminanden at aflægge ny prøve inden for den ordinære eksamenstermin eller i den efterfølgende sygeeksamenstermin august/september. Bliver en elev syg under en prøve, bør han/hun derfor underrette rektor herom gennem en af de tilsynsførende (eksaminator). Såfremt prøven herefter må afbrydes skal eksaminanden straks søge læge.

Hvis en under terminen for mundtlig eksamen indtruffet sygdom er af så kort varighed, at det med rimelighed kan lade sig gøre at flytte elevens eksaminationstider inden for eksamensterminen, skal rektor træffe foranstaltninger hertil. Kan flytningen ikke ske under anvendelse af en beskikkede censor i dennes funktionsperiode ved skolen, sker ændringen efter godkendelse af Direktoratet for Gymnasieskolerne og hf.

Kan de fastsatte prøver for en elev på grund af sygdom ikke fuldføres inden for den sædvanlige eksamenstermin, indgives ansøgning om sygeeksamen snarest til rektor, der inden 1. juli videresender den til direktoratet. Ansøgningen skrives på en særlig blanket, der udtaleres af rektor. Blankettens første afsnit udfyldes af eksaminanden, såfremt denne er fyldt 18 år; ellers af forældremyndighedens indehaver. Den behandelende læge udfylder ansøgningens særlige lægeattest. Andre attester eller uarbejdsdygtighedserklæringer må ikke anvendes.

Sygeeksamen afholdes efter de samme regler, som gælder for den tilsvarende ordinære eksamen, og omfatter de prøver, som eksaminanden på grund af sygdom ikke har kunnet påbegynde eller fuldføre. Hvor to skriftlige prøver bedømmes til én karakter, omfatter sygeeksamen dog begge prøver.

En eksaminand, der af anden grund end sygdom ikke har deltaget i eller fuldført en prøve i et eller flere fag, kan først på ny indstille sig til prøve i dette eller disse fag ved den næste ordinære eksamen.

Ansøgningen afleveres til kontoret inden 1. juli.

I forbindelse med årsprøven gælder følgende regler:

Hvis en elev på grund af sygdom bliver forhindret i at møde til en årsprøve, skal der gives besked til skolen. Er en sådan meddelelse ikke givet inden prøvens afslutning, betragtes eleven som udeblevet af anden grund end sygdom.

Inden afslutningsdagen afleveres skriftlig sygemelding.

Hvis disse regler ikke overholdes, kan eleven ikke oprykkes i næste klasse uden direktoratets godkendelse.

Elever, der ikke har været til årsprøver i den ordinære prøvetermin, vil blive indkaldt til sygeårsprøve i august.

Hvis en elev udebliver fra en sygeårsprøve, kan vedkommende ikke oprykkes i næste klasse uden direktoratets godkendelse.

F. Reeksamination.

Ved cirkulære af 28. marts 1973 er det bestemt, at en gymnasieelev, der i et fag ved slutningen af 1. eller 2. gymnasieklasse har opnået årskaraktoren 5 eller derover, og som ved den afsluttende prøve til studentereksamen i faget ved udgangen af 1. eller 2. gymnasieklasse har fået karakteren 00 eller 03, kan forlange at blive underkastet en ny prøve i faget i august.

En gymnasieelev, der i et fag ved slutningen af 1. eller 2. gymnasieklasse, hvor undervisningen i faget afsluttes, har fået årskaraktoren 00 eller 03, kan, hvis faget ikke er udtaget til prøve til studentereksamen, forlange at blive underkastet prøve i faget i august/september.

Ansøgning afleveres til kontoret inden 1. juli.

For en elev, der ønsker sig underkastet ny prøve, er eksamenskarakteren den ved reeksaminationen opnåede.

For en elev, der ønsker prøve i et afsluttende fag, der ikke er udtaget til eksamen, medtæller prøven i faget blandt de ti prøver, der kræves aflagt for at bestå studentereksamen.

G. Sygeundervisning.

Ifølge bekendtgørelse om sygeundervisning for elever i gymnasieskoler m.v. har elever og kursister under fravær på grund af sygdom, der forventes at vare mere end 3 uger, ret til sygeundervisning i et omfang som anført i nedenstående uddrag af bekendtgørelsens § 2 og § 4.

§ 2. Ved fravær på grund af sygdom, der forventes at vare i længere tid, skal skolen snarest og senest 2 uger (10 skoledage) efter, at eleven sidst deltog i skolens undervisning rette henvendelse til forældrene med henblik på iværksættelse af sygeundervisning, hvis forældrene og eleven ønsker det, jfr. dog stk. 4.

Stk. 2. Skolen sørger for, at den nødvendige undervisning iværksættes. Tiden for undervisningen og dennes omfang aftales med forældrene og eleven.

Stk. 3. Opholder eleven sig på et sygehus, et hospital eller anden institution, træffes der endvidere nærmere aftale om undervisningens afvikling med vedkommende institution.

Stk. 4. Forventes det, at det samlede fravær ikke vil overstige 3 uger (15 skoledage), iværksættes der ikke sygeundervisning.

§ 4. Undervisningens omfang, der til enhver tid må afpasses efter elevens helbredstilstand, kan ikke overstige 5 ugentlige timer, og kan ikke strække sig over mere end 8 uger (40 skoledage).

H. Ansvars-, tyveri- og ulykkesforsikring.

Statens skoler har ingen form for kollektiv forsikring. Det henstilles derfor til forældrene at sørge for, at deres børn er ansvars-, ulykkes- og tyveriforsikrede.

Den eneste undtagelse fra disse regler er, at elever, der har fået ødelagt deres briller ved et hændeligt uheld i en idrætstime, vil kunne få erstatning op til kr. 350. Ansøgning stiles til Direktoratet for gymnasieskolerne og hf og afleveres til skolens kontor.

I. Fritagelse for legemsøvelser.

En skrivelse om forsømmelser af kortere varighed på grund af sygdom og skader udleveres af gymnastiklærerne ved skoleårets begyndelse.

Ved forsømmelser af længere varighed kræves der aflevering af lægeattest, der skal udfærdiges på en autoriseret blanket "Lægeattest til fritagelse for legemsøvelser/idræt". Denne blanket udleveres af skolen. Udgiften til lægeattest afholdes af hjemmet/eleven.

J. Skolepsykolog.

Psykologisk bistand kan ydes enhver elev efter henvendelse til rektor. Tilknyttet i skoleåret har været cand. psyk. Janne Johansen.

K. Økonomi og transport.

Ungdomsydelse og Statens Uddannelsesstøtte: Elever under 18 år kan ansøge om en ungdomsydelse. Henvendelse angående sådan støtte rettes til bopælskommunen. Elever, der fylder 18 år i løbet af støtteåret kan søge støtte fra Statens Uddannelsesstøtte (SU). Oplysninger om SU samt ansøgningsblanketter kan fås på skolens kontor. Hvis en elev, der har fået stipendium fra SU, forlader skolen i løbet af skoleåret, kan skolen kræve den udbetalte støtte tilbagebetalt. Elever over 18 år kan desuden opnå statsgaranterede lån. Ansøgninger behandles af et stipendienævn, der dels kontrollerer, at ansøgningsskemaerne er korrekt udfyldt, dels udtaler sig om, hvorvidt ansøgeren kan betegnes som studieegnet og studieaktiv. Man gør opmærksom på, at støtte fra SU bortfalder, hvis en elev oprykker sig selv, selv om lærerforsamlingen har tilrådet vedkommende at gå ud.

I skoleåret 1981/82 bestod stipendienævnet af følgende repræsentanter:

Sonja Fog, 1w
Annette Larsen, 1w
Eva Lillelund, 2bS
Vibeke Møller, 2aS

Adj. Grete Secher Bendtsen
Adj. Kell Helmer
Adj. Jørgen Toft Siminsen
Rektor Karl Ploug

Befordringsgodtgørelse:

Der ydes befordringsgodtgørelse til alle gymnasieelever, hvis

samlede skolevej frem og tilbage mellem hjem og skole er 18 km og derover. Det er normalt en forudsætning for at opnå befordringsgodtgørelse, at eleven har valgt nærmeste skole. Ansøgningsblanket fås på skolens kontor og afleveres samme sted. Hjemmet vil få nærmere besked, også om eventuelle ændringer, når det nye skoleår er begyndt.

Legater: De legater, som skolen råder over, er følgende:

Skolebestyrer Slomans mindelegat. Ifølge fundatsen kan Slomans mindelegat søges af en elev i Sct. Jørgens Gymnasium eller Statsgymnasiet Schneekloths Skole. I 1981 blev legatet tildelt en elev i Sct. Jørgens Gymnasium.

Hans Schneekloths legat blev i 1981 tildelt Pernille Lærke, 3bN

Det gule slips-legat, indstiftet af 3mN i 1950, blev i 1981 tildelt Søren Rolf Carlsen, 3oS.

Den røde halskæde, et legat indstiftet af 3g-piger i 1972, tildelt i 1981 Jette Knudsen, 3bF.

L. Adresse- og navneændring.

Eventuel adresse- og navneændring og ændring af telefonnummer bedes straks skriftligt meddelt skolen.

M. Redaktion: Jens Peter Keld og Karl Ploug.

2. EKSAMINER, ELEVER OG LÆRERE.

A. Beståede eksaminer 1981.

Nysproglig studentereksamen.

Annette Vibeke Andreasen, Kirsten Boye, Tina Demant, Ole Damsgaard, Liselotte Dam-Jensen, Lise-Lotte Grün, Tina Irene Hallberg, Eva Susanne Hansen, Pia Højgaard Hansen, Gitte Hesselvig, Henny Lilian Jensen, Lone Ingemann Jensen, René Jensen, Vibeke Lise Jensen, Michael Kjærgaard, Klaus Fuglsang Kofoed, Anne Merete Kragh, Niels Erik Bjørn Kristensen, Birgitte Désirée Langmaack, Annette Wermuth Larsen, John Lindegaard, Pernille Lærke, Lars Merlung, Annette Moe, Karen Elisabeth Mohrsen, Helle Østergård Nielsen, Tina Tangrid Norske, Bente Søndergaard Olsen, Jens Ullemose Pedersen, Tine Pedersen, Pernille Anne Petersen, Hanne Poulsen, Jette Berg Poulsen, Helle Susanne Rasmussen, Linda Sharp, Anne Mette Skov, Lene Skov, Anette Vestergaard.

Fransksproglig studentereksamen.

Jette Eiberg Christensen, Robert Davidsen, Hanne Eskildsen, Thomas Thrane Henriksen, Morten Ivar Bo Johansen, Jette Knudsen, Jan Ingemann Madsen, Lone Moos, Jannie Hassi Olsen, Gitte Røder, Lisbeth Sørensen.

Samfundssproglig studentereksamen.

Heidi Berger, Lone Boldt, Susanne Brandt, Birgitte Darger, Elisabeth Helle, Kirsten Langbøl, Jette Larsen-Jochumsen, Anne Kirstine Meldgaard Nielsen, Jane Kolding Nielsen, Michael Nielsen, Gitte Schultz, Marianne Stahl, Lotte Katarina Stenspil, Sidsel Anita Søholt.

Matematisk-fysisk studentereksamen.

Claus P. V. Andersen, Kim Almskou, Lars Anderson, Susanne Andersen, Torben Agerskov, Henning Bendahl, Jan Bentved, Kenn Blomgren, Jan Erik Brandt, Dorte Brunsgaard, Jørgen Callesen, Jens Kent Fagerlund Carlso, Alex Christiansen, Bent Jyde Clemmensen, Tom Danielsen, Rolf Egmos, Jes Ravn Gydesen, Lars Ivergaard Haagh, Stig Hammerhøj, Jan Einsberg Hansen, Jens Hansen, Karsten Bo Hansen, Winnie Hansen, Michael Hjorth, Niels Hjortboe, Asger Hjulmand, Peter Lilleris Hochreuter, Erik Jarlstrøm, Chris Jensen, Flemming Steen Jensen, Michael Alex Jensen, Ulla Jensen, Peter Josephsen, Jesper Westley Jørgensen, Erik Finn Kjærbøl, Lasse Tang Koch, Hanne Larsen, Klaus Schellerup Larsen, Yannick Le Cozannet, Finn Lindeschou, Per William Lund, Michael Stig Madsen, Henrik Meincke, Ulla Milsted, Morten Kromann Mortensen, Michael Kirkegaard Nielsen, Bo Østergaard Olsen, Jan de la Motte Olsen, Ricky Romer Olsen, Robert Anker Onsberg, Henrik Gliese Pedersen, Kim Holm Pedersen, Anette Perslev, Erik Kjær Poulsen, Steen Puggard, Jukka E. Christian Puukka, Hans-Erik Rasmussen, Henrik Rohleder, Søren Roslyng, Finn Haugaard Schaub, Kenneth Schultz, Michael Thomas Schönberg,

Ellen Skodborggaard, Sten Spohr, Lars Torp Steffensen, Bo Søgaard-Hansen, Henrik Sørensen, Per Ulderup, Philip Michael Verge, Jan Erik Vetterstein, Bo René Wiell, Jan Zinkernagel.

Matematisk-naturfaglig studentereksamen.

Helle Andersen, John Dreyer Andersen, Jessie Linda Andersen, Lars Andersen, Henrik Bollhorn, John Bukholt, Eva Nyholm Christiansen, Preben Luther Christensen, René Kurt Dommer, Susanne Stegmann Friis, Tina Füssel, Tine Hammeken, Kirsten Bolvig Hansen, Randi Bryde Hansen, Jan Heilstrup, Ole Hertel, Sanne Hvii, Maria Teresa Jacobsen, Anni Margrethe Jensen, Bo Andi Jensen, Peter Kim Jensen, Susanne Jensen, Søren Christian Kjær Jensen, Dorthe S. Skou Jørgensen, Alice Guldberg Kristensen, Kirsten Ribert Larsen, Susanne Holst Larsen, Tony Motzfeldt Larsen, Marianne Lerholt, Helle Meyer Kristensen, Susanne Mogensen, Elisabeth Sangill Mortensen, Bjarne Werner Munck, Jytte Nielsen, Annie Rindom Olsen, Dorthe Petersen, Eva Merete Rasmussen, Bo Skaarup.

Matematisk-samfundsfaglig studentereksamen.

Søren Rolf Carlsen, Thomas Dyvik, Kirsten Feddersen, Sven Høock Hansen, Søren Hougaard Kristensen, Jørgen Michael Nielsen, Lisbeth Maegaard Olsen, Palle Rützou, Jens Heitmann Schjerbeck, Jens Vendelboe.

B. Elever i skoleåret 1981-82.

Elevtallet pr. 1. april 1981 var 598. Indtil 1. august udgik ialt 183 studenter og 17 andre elever. Ved det nye skoleårs begyndelse blev 240 elever optaget. I skoleårets løb er 33 elever ophørt med skolegangen, mens 1 elev er blevet optaget. Det samlede elevtal pr. 1. april 1982 er således 606 (316 piger og 290 drenge).

For første gang i skolens historie udgør pigerne således et flertal.

3 a

Klasselærer

ANNE MERETE HEGER

Andersen, Claus Michael, S
 Andersen, Michael, S
 Dahl, Gitte Marianne, F
 Elbo, Anne Marie, N
 Frandsen, Charlotte, N
 Hansen, Brian, S
 Hasselstrøm, Henriette, S
 Henning, Gitte B., S
 Honoré, Louis Illum, S
 Høy, Anne Dorte, S
 Iversen, Lisbeth, S
 Jensen, Connie, S
 Kreipke, Charlotte, S
 Kunz, Marianne V., F
 Langpapp, Michael B., S
 Nielsen, Lars Juul, S
 Nielsen, Peter Holst, F
 Nielsen, Sussie N. S
 Rasmussen, Vibeke Jo, F
 Ryding, Lisbeth, N
 Schimming, Pia Charlotte, N
 Søndergaard, Mette Leth, N
 Wolff, Tina, S

3 b

Klasselærer

HANNE GEIST

Andersen, Helle, S
 Bang, Søren, F
 Christensen, Torben Høst, S
 Dithmar, Mette, N
 Emile, Nathalie. F
 (udm. 7.1.82)
 Gram, Jette H. Saltoft, S
 Grytter, Majken M., F
 Grønkjær-Nielsen, Lotte, S
 Jensen, Marianne, N
 Lyster, Mette Frimann, S
 Moe, Karin H. C., N
 Nielsen, Anne, F
 Nielsen, Ghita Ulla, S
 Nielsen, Heidi M. Vodskov, N
 Poulsen, Connie Wigger, S

Rasmussen, Gitte Kanstrup, F
 Rasmussen, Janne, F
 Rasmussen, Liselotte, N
 Ravn, Jens Chr. Aakjær, S
 Rosenbeck-Hansen, Charlotte, S
 Therp, Inge-Lise, F
 Thrane, Marianne, S
 Valentin, Birgitte, S
 Westermann, Susanne N., F

3 c

Klasselærer

FINN ØRVEILE

Andersen, Bo Dueholm, S
 Andersen, Dorte Connie, F
 Bødker, Claus, S
 Carlsen, Lotte, F
 Christiansen, Tonnie B., F
 Egede, Karen, S
 Hansen, Tina, F
 Jensen, Lars Bjørn, F
 Jensen, Lone Buus, N
 Jochumsen, Hanne, S
 Kaas, Pernille, S
 Kristensen, Joan Ahlmann, F
 Køppen, Steen, F
 (udm. 12.8.81)
 Larsen, Birte-Marie A., N
 von Mehren, Marianne, S
 Møller, Dorte Mandrup, N
 Neerskov, Annette, N
 Nielsen, Jeanette, N
 Nielsen, Liselotte, N
 Olsen, Søren Peter, F
 Pedersen, Anne-Mette, S
 Pedersen, Gitte Karina, F
 Ørsted, Tina, S

3x

Klasselærer

OLE NYBORG CHRISTENSEN

Agerby, Eik, N
 Andersen, Charlotte, S

Bødker, Lise, N
 Christensen, Steen Bo, F
 Due, René Mogens, F
 Hansen, Lars Hauge, F
 Hede, Karsten, F
 Jakobsen, Lars Henrik, S
 Jensen, Annette, N
 Jensen, Bo Østergaard, F
 Jonesen, Michael, F
 Kofod, Thomas Randall, F
 Lang, Birgitte, N
 Lütken Thomas, F
 Marker, Ole, F
 Mikkelsen, Søren, F
 Monby, Ole, F
 Nielsen, Finn Ole, F
 Nielsen, John Riis, F
 Pedersen, Flemming Meilby, S
 Pedersen, Jan Kjær S., N
 (udmeldt nov. 81)
 Perslev, Tim, F
 Pedersen, Torben Lucking, N
 Thorup-Nielsen, Allan, F
 Tilsted, Jesper, F
 Trørup, Tine, S
 Valentin, Klaus, S

3 y

Klasselærer
 KELD JØRGENSEN

Andersen, Torben, S
 Andreasen, Niels-Chr., S
 Bindslev, Anette, N
 Christensen, Dennis, F
 (udm. 12.11.81)
 Darre, Jan, S
 Frausing, Lars, S
 Frøkjær, Kim, F
 Fænø, Jørgen, F
 Glenstrøm, Per, N
 Hilduberg, Mathea, N
 Jensen, Maria, S
 Kristensen, Lars Toft, F
 Larsen, Bo Hoffmann, N
 Larsen, Jeanette, N
 Larsen, Jette Møller, N
 Larsen, Klaus Torngård, F
 Lessél, Robert, F
 Madsen, Finn Strøm, N
 Maigaard, Niels, S
 Mørk, Susanne, N
 Nielsen, Ole Dybdal, F

Petersen, Karen, N
 Rønsholt, Inger Marie R., N
 Seindal, Torben, N
 Stobberup, Vibeke, N
 Sørensen, Claus Birger, F
 Sørensen, Helle, S
 Sørensen, Tine H. Kofod, N

3 z

Klasselærer
 VIBEKE REICHHARDT

Andersen, Jan, F
 (udmeldt 5.11.81)
 Andersen, René, F
 Andersen, Tina Høeg, F
 Andreasen, Erik Filip, F
 Christiansen, John Michael, F
 Clausen, Jens, F
 (udm. 30.9.81)
 Ellebo, Lars, F
 Hansen, Nanett Bruun, N
 Henriksen, Peter Køhne, N
 Hjortkjær, Jakob, F
 Jensen, Jan Wagner, F
 Jensen, Niels Borgstrøm, F
 Jensen, Peter Busborg, N
 Jensen, Susanne Lillelund, F
 Jørgensen, Ole, F
 Karlsson, Gitte Hjort, N
 Ketterle, Claus Michael, F
 Larsen, Linda, F
 Løber, Dorte, F
 Madsen, Flemming, N
 Mikkelsen, Martin Bro, F
 Nielsen, Susanne Højer, S
 Nielsen, Ulla Birgitte, F
 Poulsen, Henrik, F
 Rasmussen, Merete, F
 Rindshøj, Anne-Marie, N
 Sparlund, Kim, F
 Sørensen, Michael, S

3 u

Klasselærer
 GRETHE BERNARD

Bentsen, Kaj Alex Bro, F
 Berthelsen, Lene, F

Brylov, Henrik, S
 Christoffersen, Jette, F
 Ernst, Henrik, N
 Filtenborg, Githa, S
 Hansen, Ulrich Nanche, F
 Jacobsen, Henrik, F
 Jarl, Kåre, S
 Jensen, Erik Wagner, F
 Johansson, Finn Bjørn, S
 Jønsson, Gitte Fensmark, F
 Larsen, Peter, F
 Lomborg, Peter Svane, F
 Løber, Morten, F
 Middelhede, John, F
 Nielsen, Anders Henry, F
 Nielsen, Søren, S
 Norske, Sussi Tangrid, S
 Olsen, Gitte, F
 Petersen, Anne-Marie E. F
 Pedersen, Jeannette G. N
 Petersen, Helle Rieland, F
 Poulsen, Helle Winnie, F
 Schaarup, Peter Heltoft, S
 Seegert, Henning, F
 Wolak, Yvonne, N

3 w

Klasselærer

JØRGEN LARSEN-HOLST

Andreasen, Lise Borg, N
 Fromberg, Erik, S
 Fuursted, Bo Vandborg, F
 (udmeldt 7.4.82)
 Hougaard, Susanne, N
 Jensen, Bo Amdi, N
 Jepsen, Carsten, F
 Jørgensen, Erik, F
 Jørgensen, Michael Vig, F
 Knap, Lene, S
 Kristensen, Henrik, S
 Krüger-Jensen, Allan René, F
 Larsen, Jan Erik, F
 Nielsen, Per, N
 Nielsen, Per Thorbjørn, S
 Olsen, Peter Fischer, S
 Petersen, Henriette, N
 Purhus, Asger Børge, F
 Puukka, Jaakko Mikael, F
 Schou, Susanne, N
 Schwartz, Søren, F
 Steffensen, Per Henrik B., F.

Sørensen, Benny Anders, F
 Vestergaard, Lene, S
 Wiemann-Jensen, Susanne, N
 Wulff-Jensen, Per, F
 Aagaard, Thomas, S

2 a

Klasselærer
KIRSTEN RAVEL

Bredekjær, Lisbeth Hoff, F
 Christoffersen, Hanne, N
 Henriksen, Rolf Bus, F
 Jacobsen, Helene, S
 Jensen, Lise Witfeldt, N
 Jørgensen, Martine, S
 Kristensen, Lotte W., S
 Larsen, Henriette Wulff, F
 Larsen, Karen Marg. H., N
 Larsen, Susanne, N
 Lundberg, Bonnie, S
 Malykke, Lise Lotte, S
 Mortensen, Dorte Risum, N
 Møller, Vibeke Greve, S
 Nielsen, Kirsten, N
 Nielsen, Laila, F
 Petersen, Sussi W., N

2 b

Klasselærer
EINAR HERHANNSSON

Barfod, Lilian, N
 Hansen, Susanne Skou, N
 Iversen, Dorte, F
 Jensen, Anette, F
 Jensen, Helle Noel, S
 Jensen, Tina Vibeke Bay, S
 (udm. 4.12.81)
 Jeppesen, Henriette, S
 Jørgensen, Anne Mette, F
 Kreutzer, Katie M., S
 (udm. 21.12.81)
 Lillelund, Eva, S
 Lindberg, Jan Kronberg, S
 Lindegaard, Hanne, S
 Madsen, Charlotte, S
 Magnusson, Stig, N

Munck, Henrik Hartmann, S
 Nielsen, Lonny, N
 Nielsen, Søren Lodberg, N
 Normind, Annette Enegård, N
 Pedersen, Bettina Gjerløv, F
 Petersen, Marianne Stener, F
 Ravn, Christina Bramsen, N
 Sinding, Bitten, S
 Therp, Hanne, F
 Thyrrerstrup, Kirsten, N
 Ziegler, Linda, F

2 c

Klasselærer
 LISBET HARDER PETERSEN

Andersen, Henrik Hilbert, F
 Besser, Flemming S. F
 Christensen, Heidi Heje, N
 Cookenour, Elisabeth, F
 Ellegaard, Charlotte G., F
 Hansen, Charlotte Lindgren, F
 Hansen, Gladys Rønne, F
 Holmen, Susan C. L., S
 Jensen, Pernille Karina, S
 Jensen, Robert, F
 Jørgensen, Lise-Lotte, S
 Larsen, Anette, S
 Möbius, Susanne Elisabeth, F
 Nielsen, Kit Tine C., F
 Nielsen, Stig, S
 Olsen, Karina Berg, F
 Pedersen, Jane C. Olander, S
 Pedersen, Tine Berg, S
 Petersen, Helle Lone, F
 Sandager, Liselotte S. Aa., F
 Sørensen, Dorrit, S
 Sørensen, Lisbeth, F

2 x

Klasselærer
 EBBE FLATAU

Andersen, Jan Gregers, F
 Borsholt, Jens, F
 Carstensen, Nick Heseler, F
 Christensen, Bo Garner, S
 Christensen, Irene Juul, F

Dalby, Susanne, F
 Ebbesen, Jan, F
 Grønskov, Ole, N
 Jønsson, Steen, F
 Knudsen, Martin, F
 Kristensen, Randi, N
 Kristiansen, Jeppe B., N
 Kristianson, Kim S. R., F
 Kuhr, Carsten H., F
 Larsen, Flemming Bo, S
 Nielsen, Morten Sax, S
 Nielsen, Peer Jim, F
 Nissen, Käthe Monika, N
 Olsen, Gitte Mayland, N
 Sand, Kenneth Bo Lysgaard, F
 Skodborggaard, Peder, F
 Turking, Charlotte, S
 (udm. 21.11.81)
 Villadsen, Henrik, F

2 y

Klasselærer
 KAREN HØEG GULMANN

Andersen, Lene, N
 Bjørn, Thomas, F
 Djarlo, Per, F
 Fog, Nana Elisabeth, N
 Gregersen, Bettina, F
 Halvorsen, Charlotte, N
 Hansen, Kenneth Stig, S
 Isaksen, Susan, N
 Jensen, Bente Jul, N
 Jensen, Robert, F
 Johnsen, Thorbjørn, F
 Jørgensen, Kate, N
 Knudsen, Henrik Sandby, N
 Kristiansen, René Lyng, N
 Larsen, Henrik, F
 Larsen, Lars Thomas, F
 Larsen, Pernille Dalmose, N
 Mårup, Anne Mette, N
 Nicolajsen, Steen, S
 Olsen, Jørn Thirstrup, S
 Pedersen, Henrik Norman, F
 Pedersen, Morten, N
 Petersen, Nina Lise, F
 Poulsen, Anders Funch, F
 Reib, Jesper, N
 Schmidt, Jette, F
 Waltz, Ditte, N
 Axman, Frederik, N

2 z

Klasselærer

ANNETTE FRANDBSEN

Andersen, Peter Rosholm, F
 Dresler, Jørn Tollef, F
 Enevoldsen, Lars Christian, F
 Foddersen, Ole Matzen, F
 Geisler, Tommy, F
 Halling, Lars, F
 Hansen, Carsten, S
 Holmen, Esther, F
 Jacobsen, Flemming Aalsgaard, F
 Jensen, Frank Rolsted, F
 Jensen, Ralph Bo, F
 Jørgensen, Lone Ravn, F
 Kristensen, Jette Guldborg, F
 Larsen, Anne Ribert, N
 Møller, Anne Christine Eigen, N
 Olsen, Frank, F
 Petersen, Søren Ingomar, F
 Rasmussen, Finn, F
 Rasmussen, Gitte Juel, N
 Rasmussen, Jan Erik, F
 Rosenkrands, Ida, F
 Sachmann, Jesper, F
 Sjelhøj, Jan, S
 Stahlberg, Andreas, F
 Taagefeldt, Torsten, F
 Aagaard, Henrik, F

2 u

Klasselærer

BIRGIT ØSTENFELD

Almskou, Jan, S
 Hansen, Charlotte Faldt, S
 Hansen, Henrik Rolsted, S
 Hansen, Nina Laurberg, F
 Heltberg, Morten, S
 Henriksen, Martin, F
 Høgh, Dorte Sonja, S
 Jensen, Lars Kornmod, S
 Jørgensen, Helle Birgitte, S
 Kaysfeld, Henrik L., N
 Kray-Andersen, Lisbeth, N
 Larsen, Claus, F
 Monby, Lene, N
 Nielsen, Bent Riis, S
 Nielsen, Martin Kjær, N
 Olesen, Benny, F
 Olsen, Kim Moltke, F

Olsen, Steen, N
 Pedersen, Kenneth, N
 Petersen, Alex, S
 Petersen, Bent, F
 Poulsen, Carsten Berg, F
 Rong-Poulsen, Ann, N
 Weng, Ulla, S
 Winckelmann, Inge, F

2 w

Klasselærer

HENNING VAGN JENSEN

Adriansen, Pia, N
 Agerby, Arn, N
 Amsinck, Bent Aage, N
 Andersen, Henrik, F
 Berrig, Lise, N
 Bramhøft, Lars Skanvig, N
 Christensen, Morten Bo, F
 Christensen, Yvonne Lunau, N
 Clausen, Lonny Dorthe, N
 Friis, Per Jesper, N
 Høj, Frank Haaning, N
 Jensen, Anne Birgitte, N
 Jepsen, Winnie Laila Rohr, N
 Laudrup-Jensen, Michael, N
 Laursen, Peter Bek, S
 Møller, Lars Eigen, N
 Nordrum, Vibeke, N
 Petersen, Birgit, N
 Petersen, Bo Bjarnø, S
 Rasmussen, Henrik, N
 Raaschou, Jesper, S
 Simonsen, Bo Thisted, N
 Støve, Morten, F
 Thomsen, Susanne Bjerregaard, N
 Tschernja, Sascha Linda, S
 Vestergård, Ole, F

1 a

Klasselærer

KAREN HØJER-PEDERSEN

Almbjørn, Susan
 Amstrup, Gitte
 Andersen, Dorthe
 Andersen, Jan Finn
 Andersen, Svend

Andersen, Thomas Chr.
 Blume, Marianne Junglöv
 Bülow, Susanne
 Erichsen, Maja Runge
 Frederiksen, Bente Lund
 Farge, Charlotte
 Hansen, Birgit
 (udm. 27.10.81)
 Hansen, Lisbet Faber
 Jensen, Christina Ann
 Jensen, Karin Nykjær
 Jensen, Mette Lange
 Kruse, Britta Boosen
 Lützhøft, Janne
 Mikkelsen, Marianne Torn
 Nielsen, Steen Peter
 (udmeldt 16.3.82)
 Olesen, Gitte
 Pedersen, John Brix
 Pålsson, Karina
 Rasmussen, Anne Norma
 (udm. 7.9.81)
 Rasmussen, Vibeke Molgaard
 (udm. 22.3.82)
 Steiness, Pernille Ott
 (udm. 29.9.81)
 Sørensen, Tina
 Ørnkow, Gitte

l b

Klasselærer
 STURC IISAGER SØRENSEN

Auvinen, Nina
 Balbo, Silvia
 Cordon, Lea
 Danielsen, Dorte
 Froz, Margrethe
 Gelineck, Heidi
 Gram, Inge M. Saltoft
 Grytter, Aia Lise
 Hansen, Lykke Borup
 Jensen, Henrik
 Johannessen, Janne Valbo
 Johnson, Pernille
 Kracht, Pia Christina
 Kuhl, Helle
 Lagerbon, Lone
 Lundo, Sten
 Madsen, Helle
 Nederud, Carsten
 Nielsen, Carsten

Nielsen, Tina Lissie
 (udm. 11.1.82)
 Olsen, Anette
 Olsen, Marianne Karbo
 Pihl, Poul Erik
 Pedersen, Anne-Birgitte
 Poulsen, Suzette Hedegaard
 Svendsen, Anne
 Weng, Jeanette

l c

Klasselærer
 ARNE FODER PETERSEN

Borup, Ann Maria
 Bruhn-Henriksen, Per
 Ernst, Annette
 Hansen, Bitten
 Helmsøc, Peter
 Henriksen, Lise Lotte
 Hjortshøj, Birgitte V.
 Jensen, Torben Steen
 Johannesen, Gitte
 (udm. 12.3.82)
 Jørgensen, Linette
 Jørgensen, Kirsten Steffen
 Kjær, Morten
 Kuhberg, Birgit Hanne
 Lebro, Vibeke
 Mortensen, Anita
 (udm. 3.9.81)
 Nielsen, Lise Lotte
 Olesen, Lene Østerby
 Pedersen, Carin Hellekov
 Pedersen, Flemming
 (udm. 21.12.81)
 Pedersen, Lene Ullemose
 Pedersen, Lotte Krodal
 Perner, Henriette
 Poulsen, Tina Mogensbæk
 Prestien, Lars
 Rasmussen, Helen
 Sandager, Lisa
 Skovgaard, Lone

l x

Klasselærer
 BJARNE HØJERUP
 Bitz-Nielsen, John

Blådahl-Hansen, Jesper
(udm. 5.3.82)
Brandl, Hans
(udm. 5.3.82)
Christensen, Mette Johanne
Johansen, Lena
Johansson, Lise Bjørn
(udm. 12.3.82)
Jørgensen, Birgit Zeiner
Jørgensen, Carsten
Jørgensen, Steffen
(udm. 3.12.81)
Kristensen, Lone
Larsen, Ivan
Laursen, Kim Dons
Mortensen, Anette
Møller, Anne Mette
Pedersen, Lone
Pedersen, Irine Lykke
Pekala, Andrzej
(udm. 2.9.81)
Rasch, Thor
Semma, Per Niels
Simonsen, Per Voldsgaard
Stick, Martin Palner
Sørensen, Jesper Dichmann
(udm. 3.11.81)
Tofte, Pia
Vestergaard, Kirsten
William, Lene
(udm. 19.1.82)
Wilcken, Jens
Wilcken, Lars
(udm. 12.3.82)

I y

Klasselærer
BO KJÆRGAARD JENSEN

Benjamin, Robert
Clemmensen, Sofus
Hammeken, Anette
Hebsgaard, Gitte
Hesselvig, Per
Hjulgaard, Lars
Højrup, Per
Jensen, Alex
Jensen, Hanne May-Britt
(udm. 24.11.81)
Jensen, Lars
Jørgensen, Lars Bo Schou
Koch, Hans-Christian

Kristiansen, Berit
Larsen, Stig Torngaard
Mørch, Arne Michael Sand
Nielsen, Annette
Olsen, Anne-Marie Normann
Ostenfeld, Michael
(udm. 31.12.81)
Pedersen, Jørgen
Pedersen, Pernille Lone
(udm. 14.10.81)
Svendsen, Lis
Sørensen, Per Sonne
(udm. 10.11.81)
Tilstrup, Kenneth
Vangstrup, Annette
Vestergaard, Connie
(udm. sept. 81)
Vinther, Karen
Aabo, Helle

I z

Klasselærer
K. SODE-PEDERSEN
Andersen, Ole
(udm. 21.12.81)
Christensen, Flemming
Christensen, Lene
Christiansen, Jens
Gransøe, Morten
Hansen, Erik Lensgaard
Ipsen, Mette
Jarlbæk, Michael Henning
Jellerup, Lis
Jensen, Lina Margrethe
Kristensen, Jan
Kristiansen, Dan Bo
Kryger, Ann Charlott
Lessél, Eva
Madsen, Helle
Møller, Lone
Nathansen, Henrik
Nielsen, Charlotte Slot
Nielsen, Martin
Nielsen, Peter Lindskov
Obbekjær, Eva Marie
Pedersen, Benny
(udm. 8.12.81)
Pedersen, Lisclotte
Pedersen, Lars Mosgaard
Rasmussen, Per
Rydberg, Thomas
Taasby, Kim

l u

Klasselærer

TORBEN JOHANSEN

Andersen, Allan
 Andersen, Jørgen Hull
 Bach, Lone
 Brokopp, Hanne
 Christensen, Lisa
 Christensen, Per Hans
 Christoffersen, Anne
 Findinge, Charlotte
 Grytter, Martin
 Hansen, Steen
 Hjordt-Vetlesen, Oluf
 Hvid, Helle
 Iversen, Martin
 Jensen, Jesper
 Jørgensen, Birgitte Lund
 Jørgensen, Marianne Due
 Lassen, Jens Buus
 Olsen, Per de la Motte
 Nielsen, Jan Holbæk
 Nielsen, Thomas Slotthuus
 Steinmark, Arne
 Stahlberg, Angelika
 Petersen, Birgitte Styrck
 Sørensen, Peter Michael
 Rosenquist, Anette
 Vinholt, Merete
 Vistisen, John

] w

Klasselærer

MAX PETERSEN

Andersen, Ib Dan
 Bach, Carsten
 Bloch, Poul Erik
 Bødker, Peter
 Dahlgaard, Henrik
 Dalgaard, Anne Eva
 Djebbara, Karima Meriam
 Filtenborg, Helen
 Fog, Sonja
 Glyseth, Anette
 Hansen, Lisbeth
 Henriksen, Lene
 (udm. 10.9.81)
 Holm, Henrik
 Holritzer, Tina
 Holtermann, Anne-Britt

Jensen, Peter Ditmar
 Juul, Jørgen
 Jørgensen, Jan Erik
 Larsen, Anette
 Lippke, Henrik
 Mathiesen, Gert Holst
 Meldgaard, Jesper
 Mygind, Kenn White
 Møllegaard, Per Dyrved
 Nielsen, Jens Anker
 Schjødt, Leon
 Taskiran, Erol
 Wahlers, Lilian

l ø

Klasselærer

STANNY PEDERSEN

Andersen, Githa
 Blonk, Anette
 Christensen, Per
 Feddersen, Allan Ib
 Gori, Charlotte
 Greve, Michael
 (udm. 25.9.81)
 Hansen, Allan From
 Jensen, Anders Kirk
 Jensen, Kent Ivan
 Johannesen, Berit
 Johannesson, Thomas Kurt
 Johansen, Anni
 Katz, Catharina
 Kok, Charlotte
 Kunz, Henrik Bjarne
 Larsen, Anna Munk
 Lau, Carsten Heinrich
 Nielsen, Flemming
 Nielsen, Gitte
 Olafsson, David
 Olsen, Rune
 Petersen, Jesper Jessing
 Svendsen, Ib
 Sørensen, Lars Munksgaard
 Vestergaard, Lisbeth
 Øland, Charlotte
 (udm. 5.4.82)

C. Lærere og øvrige personale 1981/82.

Studielektor Børge Bendt-Nielsen (BN), Carl Baggers Alle 21,
2920 Charlottenlund, tlf. (01) 63 78 20

Fysik: 1z, 2xwF, 2xuN.

Adjunkt Grete Secher Bendtsen (GB), Kærmark 73,

2650 Hvidovre, tlf. (01) 75 86 13

Fransk: 1c, 3w.

Idræt: 1uw, 3by, 3uw.

Adjunkt Grethe Bernard (Be), Valmuevej 10,

3650 Ølstykke, tlf. (02) 17 79 51

Fransk: 1w, 3u.

Tysk: 2abcF, 3abcF.

Studielektor Arne Bruun (Br), Stubbevungen 26,

2700 Brønshøj, tlf. (01) 60 93 53

Engelsk: 1b, 1x, 3abcF.

Adjunkt Ole Nyborg Christensen (OC), Løkkekrogen 44,

2620 Albertslund, tlf. (02) 64 70 05

Historie: 1u, 2y, 2w, 3b, 3x.

Religion: 2a, 2y, 2w, 3b, 3u, 3w.

Adjunkt Michael Claudius MC), Olfert Fischerhøjsvej 46, 2. lejl. 16,

1311 København K, tlf. (01) 15 93 44

Fysik: 1u, 2yuF.

Matematik: 2yzN, 2mS.

Lektor P. Dalsten (D1), Pilemosevej 27,

2700 Brønshøj, tlf. (02) 91 25 05

Tysk: 1b, 1xy, 2abcN, 3abcN.

Adjunkt Knud Edinger (KE), Jernstøberiet 11, Himmelev,

4000 Roskilde, tlf. (02) 36 06 50

Biologi: 2yzN, 3c, 3zuwN.

Idræt: 1ø, 2by, 3cz.

Kvotaansat Cecilia Felding, (CF), Vagtelvej 3, 2000 F,

2000 København F., tlf. (01) 34 24 88

Fransk: 1a, 1u, 2ac, 2z, 3x.

Adjunkt Ebbe Flatau (F), Rosenørns Allé 44,

1970 København V., tlf. (01) 35 06 12

Dansk: 1ø, 2c, 2x.

Russisk: 1ax, 3ax.

Adjunkt Annette Frandsen (AF), Vendersgade 4, 2.,
1363 København K., tlf. (01) 14 20 49

Dansk: 2a, 2z

Latin: 2abcN

Oldtidskundskab: 1x, 2b.

Adjunkt Jesper Frandsen (JF), Rosenhaven 3,
2500 Valby, tlf. (01) 17 39 18

Matematik: 1c, 1z, 2zF, 3zF.

Adjunkt Hanne Geist (HG), Slettebjerggården,
4174 Jystrup, tlf.: (03) 62 81 33

Dansk: 3b.

Tysk: 1a, 1c.

Adjunkt Karen Høeg Gulmann (G1), Klampenborgvej 12 A,
2930 Klampenborg, tlf. (01) 63 58 38

Fransk: 1b, 1y, 2y, 2u.

Film: 2ac, 2z, 3c¹u, 3c²u¹

Kvotaansat Marianne Hartmann Hansen, Kildebakkegårds Alle 156 B,
2900 Hellerup, tlf. (01) 61 09 62

Biologi: 2wN, 3xFS.

Adjunkt Anne Merete Heger (AH), Rylemosen 32,
2600 Glostrup, tlf. (02) 45 85 38

Dansk: 1u, 3a, 3z.

Religion: 2c, 2x, 3c, 3z.

Adjunkt Kell Helmer (He), Willemoesgade 37, st., tv.,
2100 København Ø., (01) 38 31 98

Religion: 2b, 2z, 2u, 3a, 3x, 3y.

Oldtidskundskab: 1b, 1z, 1ø, 2z, 2u.

Adjunkt Einar Hermannsson, (EH), Axelhøj 42 A,
2610 Rødovre, tlf. (01) 70 76 95

Dansk: 1z, 2b, 2y.

Engelsk: 2abcS.

Adjunkt Torben Hviid (TH), Søbredden 24,
2820 Gentofte, tlf. (01) 68 11 98

Geografi: 1a, 2wN, 2mS, 2xwF, 2xuN.

Biologi: 3yFS, 3uFS.

Adjunkt Karen Højer-Pedersen (KH), Højbjerg Vang 60,
2840 Holte, tlf. (02) 42 51 39

Dansk: 1a, 1y, 1w.

Formning: 2axw, 2bu, 2cyz, 3abc, 3xyz, 3uw.

- Adjunkt Bjarne Højerup (Hp), Tjørnevejen 6,
4571 Grevinge, tlf. (o3) 45 92 18
Kemi: 1x, 1y, 1z, 1u, 2xwF, 2xuN, 2wN.
Fysik: 3ywF
- Adjunkt Bo Kjærgaard Jensen (KJ), Kastelsvej 5,
4000 Roskilde, tlf. (o2) 35 27 69
Matematik: 1b, 1y, 2xuN, 3uF.
- Adjunkt Henning Vagn Jensen (HJ), Hyrdeengen 73,
2620 Albertslund, tlf. (o2) 62 15 30
Film: 2bx, 2y, 2u, 2w, $3a^1b$, $3a^2y$, $3xw^2$, 3z.
Dansk: 1x, 2w.
- Adjunkt John A. Jensen (JJ), Jagtvej 215 B, 8., tv.,
2100 København Ø., tlf. (o1) 20 72 42
Matematik: 2xwF, 2wN, 3yzuwS, 3zuwN.
Fysik: 3xF.
- Kvotaansat Stig Nærvig Jensen, (SJ) Tranumparken 30, 1.,
2660 Brøndby Strand, tlf. (o2) 73 57 68
Russisk: 2ax.
- Adjunkt Torben Johansen (TJ), Dyringparken 66, 2., th.,
2660 Brøndby Strand, tlf. (o2) 73 51 72
Fysik: 2zF, 2wN, 3zF.
Matematik: 1u.
- Adjunkt Keld Jørgensen (Jø), Tønnesvej 46,
2300 København S, tlf. (o1) 51 87 37
Historie: 1b, 1x, 1w, 2u, 3y.
Idræt: 1ax, 1by, 2cz, 2uw, 3by.
- Adjunkt Jens Peter Keld (JK), Lundsgade 5, 3., th.,
2100 København Ø, tlf. (o1) 26 11 87
Dansk: 1b, 3u.
Historie: 1c, 2a, 2b, 3a.
- Adjunkt Karen Keld (KD), Lundsgade 5, 3., th.,
2100 København Ø, tlf. (o1) 26 11 87
Geografi: 1b, 1c, 2abcS, 2zF, 3bcS, 3yzuwS.
Samfundsfag: 3bcS.
- Adjunkt Michael Kjær Kristensen (Kr), Kirkegaardsvej 3,
4000 Roskilde, tlf. (o2) 37 24 93
Historie: 1z, 1ø, 2z, 3z, 3w.
Idræt: 1cz, 2ax, 2uw, 3ax, 3uw.

- Adjunkt Niels-Gunnar Kristiansson (NK), Krenprisvej 9,
2820 Gentofte, tlf. (01) 65 18 29
Geografi: 2yzN, 2yuF, 3aS, 3xyN +xS, 3zuwN.
Idræt: luw, 2by, 3ax, 3cz, 3uw.
- Adjunkt Kirsten Kehler (KK), Dr. Olgas Vej 53, 2. th.,
2000 København F, tlf. (01) 19 09 04
Fransk: 2abcF
Engelsk: l0, 3abcN.
- Lektor Arnold Evald Lansner (AL), Krogholmgårdsvej 24,
2950 Vedbæk, tlf. (02) 89 36 67
Kemi: lw, l0, 2yuF, 2yzN, 2zF, 2mS.
Fysik: 3zuwN.
- Lektor Erik Helmer Larsen (HL), Harald Heins Alle 24,
2860 Søborg, tlf. (01) 69 27 07
Biologi: 2xuN, 3b, 3xyN, 3wFS.
- Lektor Frans Larsen (FL), Jægerdammen 28,
2650 Hvidovre, tlf. (01) 75 54 24
Fransk: l0, 2w, 3a.
Engelsk: lu, 2abcN.
- Lektor Jørgen Larsen-Holst (Ho), Solskrænten 47,
2500 Valby, tlf. (01) 17 82 33
Engelsk: lc, ly, 3aS.
Dansk: 3w.
- Lektor Malte Olsen (MO), Soldraget 27,
3460 Birkerød, tlf. (02) 81 71 16
Fysik: 3yzuwS
- Adjunkt Birgit Ostenfeld (BO), Bernstorffsvej 220,
2920 Charlottenlund, tlf. (01) 63 68 05
Dansk: 2u, 3c, 3x.
Idræt: lax, 2uw, 3by.
- Adjunkt Frank Gerdner Pedersen (FP), Ordrupvej 148,
2920 Charlottenlund, tlf. (01) 64 43 49
Samfundsfag: 2mS, 3axS.
Historie: la, ly, 2c.
- Adjunkt Stanny Pedersen (St), Kongsdalvej 27,
2720 Vanløse, tlf. (01) 79 14 02
Fysik: lx, 2mS
Matematik: l0, 3xF

- Adjunkt Tom Bjørn Pedersen (BP), Byparksvej 10, 2., th.,
2600 Glostrup, tlf. (02) 45 92 64
Matematik: 2yF.
Fysik: 1w, 3uF, 3xyN + xS.
- Adjunkt Arne Foder Petersen (AP), Kronborggade 22, 5. tv.,
2200 København N, tlf. (01) 81 52 90
Engelsk: 1a, 1w.
Dansk: 1c, 3y.
- Adjunkt Lisbet Harder Petersen (LP), Østrupvej 101,
3670 Veksø, tlf. (02) 16 94 03
Matematik: 1x, 2c.
Fysik: 1ø.
- Adjunkt Max Petersen (MP), Victor Bendix Gade 3, 2. th.,
2100 København Ø, tlf. (01) 29 60 22
Matematik: 1w, 2b, 3xyN + xS, 3yF
- Rektor Karl Ploug (KP), Brøndby Møllevej 2,
2600 Glostrup, tlf. (02) 45 22 82
Engelsk: 3bcS
- Adjunkt Anne Lindholm Rasmussen (AR), Birkholmvej 29,
2720 Vanløse, tlf. (01) 79 19 22
Musik: 1b, 1y, 1u, 1ø, 2 g.
Idræt: 1by, 1uw, 1ø, 2by, 2cz, 3cz.
- Kvotaansat Kirsten Ravel, Bogensegade 5, 3., 2100 Ø,
2100 København Ø, tlf. (01) 38 69 67
Oldtidskundskab: 1y, 1u, 1w, 2a, 2x, 2y, 2w.
- Adjunkt Vibeke Reichhardt (VR), Egevej 13, Jørlunde,
3550 Slangerup, tlf. (02) 33 43 79
Fransk: 1z, 3abcF, 3c, 3z.
Idræt: 1cz, 2ax, 3cz.
- Adjunkt Helle Møller Simonsen (MS), Rønkrogen 6,
2600 Glostrup, tlf. (02) 96 45 63
Biologi: 3a, 3zFS
Idræt: 2cz, 3ax.
- Adjunkt Jørgen Toft Simonsen (Si), Rønkrogen 6,
2600 Glostrup, tlf. (02) 96 45 63
Fysik: 1y, 2yzN
Matematik: 1a, 2a

Lektor Kaj Sode-Pedersen (SP), Willemoesgade 23, 2.,
 2100 København Ø., (ol) 42 20 46
 Fransk: 1x, 2b, 2x, 3b, 3y.
 Engelsk: 1z.

Adjunkt Sture Lisager Sørensen (SL), Lundbyesgade 13,
 1771 København V., tlf. (ol) 22 30 06
 Engelsk: 2abcF
 Latin: 1a, 1b, 1c.
 Oldtidskundskab: 1a, 1c, 2c.

Adjunkt Finn Ørveile (Ø), Østrupvej 19,
 4600 Køge, tlf. (o3) 66 01 25
 Historie: 2x, 3c, 3u.
 Samfundsfag: 2abcS, 3yzuwS.

Timelærer C Tommy Østerlind (ØD), Skovbogårds Allé 9,
 2500 Valby, tlf. (ol) 46 14 28
 Musik: 1a, 1c, 1x, 1z, 1w og 3 g.

Emeriti: Axel K. Jensen (1976), V. Bjerrum (1977), Paul Sand-
 fort (1978).

Regnskabsfører Birthe Blom Andersen, Hedeengvej 16,
 2620 Albertslund, tlf.: (o2) 64 99 15

Sekretær Else Larsen, Ved Rådhuset 23, 1. tv.,
 2610 Rødovre, tlf: (ol) 70 67 21

Assistent Inga Larsen, Sydhavns-gade 10, 4.,
 2450 København SV., tlf.: (ol) 31 26 57

Lærerværelsets tlf: (o2) 45 20 72

D. Afgang og tilgang.

Ved udgangen af skoleåret 1980/81 forlod timelærer Jette Rostved, kvotaansat adjunkt Steen Thygesen og adjunkt Kirsten Widning skolen, førstnævnte for at færdiggøre sine studier, de to sidstnævnte for at overtage stillinger på andre skoler. Desuden forlod timelærer Jens Peter Søby Pedersen skolen ved udgangen af 1981 for at gøre sine studier færdige og sekretær Jane Olsen overtog pr. 1.4.1981 en stilling i Danmarks Statistik. Vi takker dem alle for deres indsats ved denne skole, for vel udført arbejde og godt kollegialt samarbejde og ønsker dem held og arbejdsglæde i deres fremtidige virke.

Ved skoleårets begyndelse tiltrådte følgende lærere: adjunkterne Michael Claudius, Torben Hviid og Anne Lindholm Rasmussen og kvotaansatte adjunkter Cecilia Felding og Marianne Hartmann Hansen. Timelærer Jens Peter Søby Pedersens timer blev pr. 15.1.1982 overtaget af cand. mag. Karin Irier.

Følgende har i skoleåret 1981/82 haft vikariater af vekslende varighed for lærere, der har haft orlov eller været sygemeldt: Cand. phil. Jørgen Frederiksen, cand. mag. Poul Erik Brøndgaard Jensen, stud. scient. Jette Rostved og cand. mag. Jørgen Jørgensen.

Følgende cand. mag.'er/scient.'er/phil.'er har gennemgået praktisk-pædagogisk kursus ved denne skole:

Efterårssemestret 1981: Søren Kofoed Jacobsen (hi., samf.) og Margit Nordskov Nielsen (eng.). Særligt kursus 26.10.1981 - 26.3.1982: Nina Møller Andersen (da., rus.) og Preben Svoldgaard Larsen (rel.)

Forårssemestret 1982: Eva Auken (hi., idr.), Poul Sebbelov Bützow (da., film), Knud Villi Holm Hansen (ke., fys.) og Søren Kenneth Kjærgaard (bio.).

3. DIVERSE FUNKTIONER.

"Den blå bog".

Hvert år udgiver skolens 3.g'ere "Den blå bog", hvori hver enkelt elev i afgangsklasserne bliver beskrevet - på godt og ondt! Det er de enkelte klasser selv, der står for karikaturerne, og de er således også ansvarlige for dem.

Bogen udgives af et redaktionsudvalg, som afgangsklasserne nedsætter.

Boginspektør.

Skolebøger. Ifølge undervisningsministeriets cirkulæreskrivelse af 19. juni 1954 skal lærebøger, atlas, leksika o. lign. stilles til rådighed for eleverne som lån.

Der gælder følgende regler for lånet:

- bøgerne er skolens ejendom.
- elever er økonomisk ansvarlige for de lånte bøger; eventuelle bortkomne bøger skal erstattes af eleven ligesom misligholdelse af bøgerne vil medføre erstatningskrav.

Caverna Spiritus.

Caverna Spiritus er en elevforening på Statsgymnasiet Schneekloth's Skole, hvis hovedopgave er at styrke sammenholdet mellem eleverne og herved forbedre miljøet på skolen. Dette skal ske gennem afholdelse af fester, foredrag, filmaftener, boldspilturneringer o.s.v.

Cavernas bestyrelse bestod i 1981/82 af Arn Agerby 1w, Frank Høj 1w, Michael Laudrup 1w, Lars Skanvig 1w, Morten Støve 1w, Lise Berrig 1w, Jan Almskou 1u (kasserer), Lars Kornmod 1u, Lene Monby 1u, Dorte Mortensen 1a, Sussie Wennerstrøm 1a, Finn Nielsen 2x. Revisorer: Kim Almskou, John Bukholt.

Sidste år fungerede bestyrelsen kollektivt, men ved årets generalforsamling blev det besluttet, at Caverna i 1982/83 skulle fungere ved hjælp af en formand.

Bestyrelsen i 1982/83: Morten Støve 2w (formand), Lise Berrig 2w (kasserer), Jan Almskou 2u, Lene Monby 2u, Dorte Høgh 2u, Peter Skodborggård 2x, Kenneth Sand 2x, Henrik Villadsen 2x, Jeppe Christiansen 2x, Sussie Wennerstrøm 2a, Dorte Mortensen 2 a.

Caverna håber at se et stort antal af skolens elever til vore nye arrangementer. - Vel mødt!

Caverna.

Cavum Oris (Talerøret).

Skolebladet "CAVOM ORIS" er et organ for skolens elever, disses forældre og lærere. Det må dog primært betragtes som elevernes blad, da lærere og forældre næsten aldrig skriver indlæg. Alle kan få optaget indlæg uden nogen form for censur og bladet er altså en mulighed for kommunikation ad uformel vej eleverne imellem.

I 1982 har vi bestræbt os på at udgive et nummer af "CAVUM ORIS" hver måned i stedet for de sædvanlige 2-3 numre om året, og det har faktisk vist sig, at der er indlæg nok til, at vi kan fortsætte med denne ordning. Vi takker for de mange indlæg, og håber at I også i næste skoleår vil være lige så flittige.

Indlæg til bladet kan stadigvæk puttes i vores lille røde postkasse, som hænger på opslagstavlen i kantinen. Det skal dog lige nævnes at enhver er ansvarlig for sit indlæg.

En tak til elevrådet som finansierer bladet.

"CAVUM ORIS"

Redaktion: Charlotte Madsen, 2bS
Jane Petersen, 2cS
Susanne Bjerregaard, 2wN
Birgit Petersen, 2wN

DGS.

DGS er en elevorganisation, hvor medlemskab er kollektivt for en skole. Schneekloths Skoles elever har også i år valgt at afstå fra medlemskab.

Birte Larsen, 3cS
Hanne Jochumsen, 3cS

Elevrådet.

Interessen for elevrådet har i år - lige som sidste år - været stigende, hvilket jo nok skyldes, at vi har fået krisens problemer ind på livet. I år har elevrådet bl.a. diskuteret følgende emner: vedtægter, temauge (som blev vedtaget og skal afholdes i næste skoleår), vinterferie, kulden på skolen, samt de udeblevne terminskarakterer. Elevrådet har ikke holdt aktionsdage mod nedskæringerne på skoleområdet i modsætning til sidste år. Elevrådet har en bestyrelse som ikke fungerer på ren kollektiv vis, men ledes af bestyrelsen, da dette har vist sig mest effektivt.

På bestyrelsens vegne
Jan Lindberg, 2bS

Fællesudvalget.

Fællesudvalget består af henholdsvis fire elevrepræsentanter og fire lærerrepræsentanter, samt rektor. Valg af repræsentanter foretages i begyndelsen af hvert skoleår. Kompetenceområdet strækker over beslutninger vedrørende fællestimer, studiekredse, fritidsaktiviteter, praktiske forhold og i det hele taget alt hvad der vedrører samtliges trivsel og miljø på skolen. Fællesudvalgets betydning og værdi består derfor i, hvilken måde det lykkes at koordinere samtlige interessegruppers ønsker og behov. Samarbejdet mellem lærere og elever har været tilfredsstillende i det forløbne skoleår.

På udvalgets vegne

Tine Trærup, 3x5.

Elevrepræsentanter: Hanne Jensen 1y, Annette Larsen 1w, Jesper Raaschou 2w5, Tine Trærup 3x5.

Lærerrepræsentanter: Adj. Knud Edinger, adj. Ebbe Flatau, Adj. Anne Merete Heger, adj. Jørgen Toft Simonsen og rektor.

GLO (Gymnasieelevernes Landsorganisation).

GLO-lokalforeningen har i det forløbne år afholdt møder, hvor der bl.a. er blevet diskuteret uddannelsespolitik og også forholdene på SSS, selvom vi på ingen måde betragter lokalforeningen som en konkurrent til elevrådet. Lokalforeningen har desuden deltaget i GLO's møder.

Vil du være med til at støtte/præge GLO's politik, så organiser dig i GLO - din faglige tværpolitiske organisation.

GLO-kontaktperson:

Hanne Jochumsen 3c5

Inspektionen.

Inspektionen forestås under rektors ansvar og efter retningslinier angivet af rektor (og eventuelt inspektionen/lærerrådet).

Udadvendt arbejde består først og fremmest i den administrative inspektors daglige skema- og lokaleændringer, samt kontrol med forsømmelser. Derudover bistår han rektor med hensyn til terminsprøver, eksaminer, grøndeling, udregning af gennemsnit, indføring af karakterer, udarbejdelse af statistikker, Statens Uddannelsesstøtte og befordringsgodtgørelse, etc. etc.

Indre inspektorer bistår administrativ inspektør med at holde ro og orden på skolen, samt tilrettelæggelse af større arrangementer.

Administrativ inspektør: Jens Peter Keld.

Indre inspektorer: Mandag: Adj. Grete Secher Bendtsen.
 Tirsdag: Adj. Jørgen Toft Simonsen.
 Onsdag: Adj. Ebbe Flatau.
 Torsdag: Adj. Keld Jørgensen.
 Fredag: Lkt. Kaj Sode-Pedersen.

Lærerrådet:

Formand: Adj. Jørgen Toft Simonsen
 Næstformand: Adj. Annette Frandsen.
 Sekretær: Adj. Keld Jørgensen.

Elevrepræsentanter ved lærerrådsmøder:
 Mette Christensen 1x, og Eva Lessel 1z.

Schneeklothianer-Samfundet.

Schneeklothianer-Samfundet af 2. maj 1894 har til formål at vedligeholde forbindelsen mellem Schneeklothianere og mellem disse og vor gamle skole.

Kontingentet er kr. 40,- årligt. Indmeldelse modtages af formanden, kommandørkaptajn Torkel Bjerre, Tonysvej 27, 2900 Charlottenlund, telefon: (01) 63 75 57.

Elever, der forlader skolen, opfordres til at indmelde sig i foreningen.

I 1981 skænkede Schneeklothianer-Samfundet skolen kr. 1000,- som tilskud til kunstnerisk udsmykning.

Skolen takker Samfundet for den smukke gave.

Sikkerhedsudvalget.

Sikkerhedsudvalgets opgave er at kontrollere, at skolens bygninger, inventar og installationer ikke frembyder risiko for brugerne.

Medlemmer i sikkerhedsudvalget: Pedel Henning Paulsen, (TAP), adj. Bjarne Højerup (lærerrådet), Jan Lindberg, 2bS, (eleverne), Litta Sørensen, (daglig leder af kantinen), Frida Kristensen og Judi Hansen (rengøringspersonalet) og rektor (arbejdsgiver).

Skolenævn.

Kontaktorgan mellem forældrekræds og skole. Nævnet fastlægger forældremøderne. Fire medlemmer vælges af forældrekrædsen, to medlemmer vælges af lærerrådet, og to vælges af eleverne. Rektor er formand for skolenævnet.

Forældrerepræsentanter: Nina Berrig, Albert Petersen, P. J. Dalby og Kirsten Plannthin.

Elevrepræsentanter: Dorthe Danielsen, 1b, Jette Gram, 3bS

Lærerrepræsentanter: Birgit Ostenfeld, Frans Larsen og rektor.

Statsgymnasiet Schneekloths Skoles Fond.

Skolefondets bestyrelse består af rektor, forældre, elever og lærerrepræsentanter. Bidrag ydes til ekskursioner, kunstnerisk udsmykning, etc. Bidrag opkræves via girokort (udsendes september/oktober måned). Regnskab og beretning om fondets aktiviteter aflægges på forældremødet i januar måned.

Bestyrelsens medlemmer er: Jette Gram, 3bS, Liselotte Rasmussen, 3bN, Max Petersen (kasserer), Jørgen Toft Simonsen og rektor.

To forældrevalgte repræsentanter for skolenævnet fungerer efter tur.

Studievejledning.

Til hver klasse er der knyttet en lærer som studievejleder, som følger klassen i alle tre gymnasieår. Vejledningen gives eleverne både kollektivt og individuelt: Kollektivt gennem klasseundervisning i studieteknik og grenvalgsproblematik samt uddannelses- og erhvervsorientering, individuelt ved samtaler med den enkelte elev (undertiden også i grupper af elever) om studiemæssige, økonomiske, sociale og personlige problemer. Studievejlederen viderefører både skolevejleder- og klasselærerfunktionen fra folkeskolen. Studievejlederne træffes på faste ugentlige tider samt efter aftale.

Adj. Grete Secher Bøndtsen: 3b, 3u, 3w, 2c, 2w, 1c, 1u, 1w.

Adj. Kell Helmer: 3x, 3y, 2b, 2z, 1b, 1z, 1ø.

Adj. Jørgen Toft Simonsen: 3a, 3c, 3z, 2a, 2x, 2y, 1a, 1x, 1y.

4. FAGLIGE MEDDELELSER.

For seks år siden påbegyndtes en artikelserie om gymnasiefagenes formål og indhold. I 1976 omtaltes: Sang og musik, formning med kunstforståelse og filmkundskab. I 1977 omtaltes religion, samfundsfag og idræt. I 1978 bragtes artikler om biologi og dansk. Artiklerne i 1979 handlede om oldtidskundskab, latin, fransk og russisk. I 1980 behandlede fagene astronomi, fysik, kemi og matematik. Sidste år afhandlede fagene engelsk og tysk. I år slutter serien med fagene historie og geografi.

Historie.

Historie er et af gymnasiets fællesfag. I 1.g læses der 2 ugentlige timer, i 2. - 3.g 3 ugentlige timer samt 1 ekstra time i samfundskundskab for de elever, som ikke har valgt samfundsfaglig gren.

Sammenlagt bliver det reelt kun til knapt 300 timer i hele gymnasieforløbet.

Undervisningsministeriet har lagt faste rammer for anvendelsen af disse timer. 50% = ca. 150 timer skal anvendes til læsning af historien før 1930. 30% = ca. 90 timer til historien efter 1930 med hovedvægten på tiden 1945 og fremover og 20% = ca. 60 timer til læsning af 5 - 7 emner inden for samfundskundskab. Denne procentfordeling volder visse problemer. Samfundskundskab kan f.eks. ikke alene klares på den ene time, som specielt er afsat hertil i 3.g. Timer i 1.g og 2.g må inddrages med risiko for, at emner der læses overlapper emner, som de samfundsfaglige læser i faget samfundsfag. En anden ting er, at elevernes interesse jo afgjort ligger i at læse historie fra tiden efter 1930 og endda helst de sidste 20-30 års historie. Motivation er som bekendt en god drivkraft, derfor vil der i praksis ske en lille ændring i procentfordelingen vel vidende, at det ikke er lovformeligt. En ny bekendtgørelse er på vej (har været det længe), som mange historielærere regner med vil rette op på den procentvise skævhed. Vort eget århundredes historie skal opprioriteres og tidligere århundreders historie skal nedprioriteres. Men det er fremtidsmusik - 1985 spås der! Indtil da må vi fortsat leve med bekendtgørelsen fra 1971 med ændringer i 1981.

Eleverne møder med vidt forskellige forudsætninger til faget. Indtil 1981 indgik historie i folkeskolens sidste klasser som et af 3 orienteringsfag med lige store andele af det samlede ti-metal afsat hertil. Vi må imidlertid gang på gang konstatere, at eleverne bliver mere og mere historieløse bl.a. fordi

- 1) der sjældent har fundet nogen systematisk sammenhængende historieundervisning sted i folkeskolen. De fleste elever kan oplyse om spredte tilfældige emner.
- 2) nogle slet ikke har haft historie i 1/3 af det samlede ti-metal i orienteringsfagene, mest fordi en lærers force har været indenfor et af de andre fag.

Andre ting spiller naturligvis også ind. Gymnasiet må imidlertid blot konstatere, at elevernes arbejdsmetoder, viden og modenhed ikke mindst i historiefaget er vidt forskellige og generelt ikke tilfredsstillende. Heldigvis (set fra en historielærers syns-

punkt) er der lys forude, idet historie nu igen indgår som obligatorisk fag i folkeskolens 8. - 9. klasser med et ugentligt timetal på 2. Endvidere kan faget tilbydes som valgfag i 10. klasse. Der er dog hverken afgangsprøve efter 9. klasse eller udvidet afgangsprøve efter 10. klasse.

Historielærerne her på stedet har af praktiske grunde valgt at læse historie frem til ca. 1750 i 1.g, tiden ca. 1750-1930 i 2.g og tiden efter 1930 i 3.g, hvor hovedvægten i eksamensopgivelserne også falder. For at give eleverne et indtryk af, hvad historie er for noget, starter vi med en kort introduktion i faget. Dernæst gennemgår alle 1.g'ere et kursus i historisk metode og teknik på ca. 12 - 15 timer. Det primære mål med kurset er at præsentere eleverne for forskellige historiske kilder (ikke-skriftlige f.eks. billeder) såvel som skriftlige (forskellige kildetekster og tabeller), systematisk/metodisk at bearbejde

HISTORISKE TIDS-SYSTEMER

	TRADITIONELT HISTORISK	ARKÆOLOGISK HISTORISK	EFTER HOVEDNÆRINGSVEJE	EFTER POLITISK FORM	EFTER PRODUKTIONSFORM
11000 i. Kr.	OLDTID (Ingen skriftlige kilder)	JÆGER-STENALDER	JAGT OG INDSAMLING	STAMME-SAMFUND	FÆLLESEJE
10000					
9000		BONDE-STENALDER	HALV-AGERBRUG	HOVDINGE OG SMAKONGE-DOMMER	SLAVE-PRODUKTIONSMADE (Herter og slaver)
8000					
7000					
6000	MIDDELALDER	HISTORISK TID (Skriftlige kilder)	HEL-AGERBRUG	KONGE OG STORMANDS-STYRE	FEUDALISME (Godsejere og bønder)
5000					
4000					
3000					
2000	JERNALDER	EFTER HOVEDNÆRINGSVEJE	HALVINDUSTRIALISME	DELVIST POLITISK DEMOKRATI	KAPITALISME (Virksomheder og arbejdere)
1000					
Kr. f.	VIRINGETID	HISTORISK TID (Skriftlige kilder)	HEL-AGERBRUG	KONGE OG STORMANDS-STYRE	FEUDALISME (Godsejere og bønder)
1100					
1200	RENESSANCE	HISTORISK TID (Skriftlige kilder)	HEL-AGERBRUG	KONGE OG STORMANDS-STYRE	FEUDALISME (Godsejere og bønder)
1300					
1400	NYERE TID	HISTORISK TID (Skriftlige kilder)	HEL-AGERBRUG	KONGE OG STORMANDS-STYRE	FEUDALISME (Godsejere og bønder)
1500					
1600	NYESTE TID	HISTORISK TID (Skriftlige kilder)	HALVINDUSTRIALISME	DELVIST POLITISK DEMOKRATI	KAPITALISME (Virksomheder og arbejdere)
1700					
1800	NUTID	HISTORISK TID (Skriftlige kilder)	HALVINDUSTRIALISME	DELVIST POLITISK DEMOKRATI	KAPITALISME (Virksomheder og arbejdere)
1900					
2000					

Historikere bruger - alt efter deres politiske synspunkter og historiefølelse - forskellige måder at opdele tiden på. Her er i grove træk gengivet nogle af de mest brugte måder. Tidstavlen til venstre er indtil år 1000 (e. Kr. f.) delt i årtusinder, derefter i århundreder.

disse (analysere) for at nå frem til besvarelse af nogle overordnede spørgsmål (konklusion) og at vurdere disse svar. De indhøstede erfaringer skal i høj grad bruges i resten af gymnasieforløbet og vil endvidere kunne være en god hjælp i andre fag. Hermed har vi også påbegyndt opfyldelsen af en del af formålsparagraffen for faget, nemlig punkt C "eleven skal erhverve sig forudsætninger for og øvelse i at analysere og benytte historiske og samfundsvidenskabelige kilder og fremstillinger" De øvrige 2 punkter: a) eleven skal erhverve sig indsigt i samfundsforhold og menneskets rolle til forskellige tider i forskellige kulturkredse og inden for alle livets spektre samt b) udvikle færdighed i kritisk analyse af samfundsproblemer og de historieopfattelser, der typisk fremtræder i forskellige fremstillinger af samme emner/perioder, for at kunne erhverve sig forudsætninger for en personlig stillingtagen til problemer i samfundet. Punkt A søges især opfyldt i undervisningen i 1. og 2.g medens eleverne i 3.g bliver præsenteret for 2 måske 3 forskellige fremstillinger om samme emne/periode. Typisk vælges en "venstreorienteret" fremstilling (materialistisk historieopfattelse) contra en "borgerlig" fremstilling (positivistisk). Endelig kan der indtages en tredje fremstilling, som søger at argumentere for forskellige politisk farvede standpunkter. Med de nye lærebøger på markedet er dette blevet mere almindeligt og et skridt i den rigtige retning - nemlig at opøve elevernes kritiske sans i såvel analysen som i vurderingen. Folkeskolen har indført samme krav fra sommeren 1981. Vi kan derfor håbe, at vi ad åre kan slutte på et højere niveau i historieundervisningen. På lærebogsområdet er der en vældig udvikling igang. Fremstillingerne koncentrerer sig om de store linier og kildehæfterne går i dybden med et utal af emner, som i stigende grad er tilrettelagt på en pædagogisk måde, der ofte tager udgangspunkt i et hovedproblem, som søges belyst, besvaret og vurderet. Vi nærmer os "grydeklar" undervisning, men forskånes vel for "ugens tilbud". Eleverne skal i samarbejde med læreren vælge emner/perioder og tilrettelægge arbejdet. I faget historie er der rig lejlighed til at tilgodese elevernes ønsker indenfor de afstukne rammer. Vores bogbestand er blevet mærkbart forbedret og giver derfor større valgmuligheder end tidligere. Emnerne er blevet flere og mere aktuelle. Hertil kommer, at der bliver anvendt historiske atlas, transparenter, film og især lyd- og TV-bånd i undervisningen. Med de mange historiske spillefilm og aktuelle produktioner der efterhånden vises i TV er det næsten uoverkommeligt at benytte sig af de mange tilbud her, idet det jo nødt til skulle gå hen at blive det rene "medieflip." Hvis en klasse har valgt et aktuelt emne, er det oplagt at anvende IV-aktuelts dækning (tag f.eks. udviklingen i Polen, Iran, Nicaragua, El Salvador og Afghanistan). Der findes oftest ingen lærebøger om så aktuelle emner; de eksisterende kan alene bruges til at ride en baggrund op med, derefter må resten klares med aviser, TV-bånd, tidsskrifter og lydbånd. Det er utvivlsomt den vej, historieundervisningen fremover i stigende grad vil betrede. Hvis lærerne skal kunne følge med, stiger kravet om hurtig udgivelse af aktuelt undervisningsmateriale, men dermed måske også faren for overfladiskhed og "pop-pet" undervisningsmateriale.

Lærernes videreuddannelse skal også søges løst for at kvaliteten i undervisningen kan bevares.

I gymnasieforløbet vil de fleste klasser komme på flere ekskursioner i forbindelse med historieundervisningen. Der tages også på udlandsrejser, som eleverne selv skal betale for. Dette kan ske i forbindelse med, at der gås i dybden med et af klasse og lærer valgt emne, som så udvides til speciale og opgives til studentereksamen.

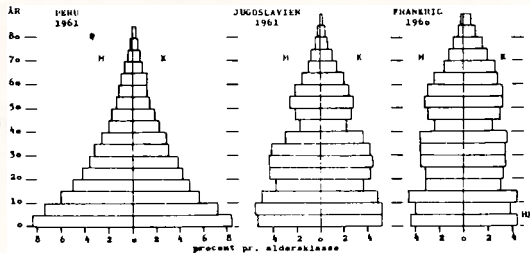
Alt i alt er det et broget spektrum eleverne præsenteres for og arbejdsmetoderne kan absolut varieres.

Keld Jørgensen

Geografi.

Hvert år oplever vi, at mange elever bliver forundrede over, at det de skal lære i faget geografi virkeligt er geografi. Dette skyldes nok, at faget ændredes betydeligt ved gymnasiereformen i 1971. Hvor det var baseret på en gennemgang af en række discipliner med hovedvægt på de naturgeografiske områder: geomorfologi, klimatologi, plantegeografi og geologi medtages disse emner nu kun "i det omfang, det er nødvendigt for forståelsen af de naturgivne betingelser, hvorunder menneskelivet udfolder sig" (Gymnasiebekendtgørelsen af 1971). I stedet indeholder faget nu en mere emne- og problemorienteret undervisning med hovedvægt på kulturgeografiske forhold: befolknings- og handelsmæssige, økonomiske, teknologiske og praktiske. Herved beskæftiger faget sig i vid udstrækning med problemer, som er eleverne bekendte, idet de dagligt konfronteres med disse uden for skolen gennem aviser og radio/TV og som de derfor er interesserede i at få uddybet gennem arbejdet på skolen.

I faget lægges der stor vægt på at indføre eleverne i arbejdsmetoder, der giver dem mulighed for at arbejde selvstændigt med statistikker, atlas og faglitteratur. Herved træder den egentlige anvendelse af lærebøger og lignende i baggrunden. Disse får i højere grad karakter af håndbøger, der ikke nødvendigvis skal gennemtygges i det meste af undervisningstiden. Ved denne undervisningsform udarbejder eleverne selv rapporter, der således indgår som materiale i den daglige undervisning, hvilket vi finder har været af stor værdi for fagets relevans i gymnasial sammenhæng.



Ovenstående er et eksempel på en metode i faget, hvor befolkningens alderssammensætning i henholdsvis u-lande og i-lande er anskueliggjort ud fra statistiske oplysninger.

Til illustration af geografiundervisningens emneorienterede undervisning kan anføres: dansk lanbrug, Nordsøolie og Nordsøfiskeri, ørkenpredning, dansk bistandspolitik ressourceproblematik, vejrkort, kortlæsning.

Blandt regionalgeografiske emner kan bl.a. nævnes: Peru, Tanzania, Japan, Danmark eller et område i Danmark som f.eks. Brøndby kommune og Vadehavet.

Af ovenstående fremgår at faget geografi beskæftiger sig med samfundet og den virkelighed mennesket befinder sig i. Det er derfor oplagt at tage uden for skolen og bruge omverdenen i undervisningen gennem interviewundersøgelser, virksomhedsbesøg, iagttagelse o.s.v. faget er da også fortsat et af de fag, der benytter sig mest af ekskursioner og lejrskoler af såvel kortere som længere varighed.

5. DAGBOG 1981/82.

April 1981.

24. Sjællands Symfoniorkester. Dirigent Willi Boskovsky.
 27. 1 y med adjunkt Ole Nyborg Christensen og lærerkandidat Lars Ege på ekskursion til Brede.
 29. 2 x og 2 y med adjunkt Kell Helmer på ekskursion til synagogen.
 29. 2 b med adjunkt Ole Nyborg Christensen på ekskursion til Nationalmuseet.

Maj 1981.

6. Sidste skoledag for 3 g. Aftenfest med lærere
 7.-8. 1 u med adjunkt Keld Jørgensen på historisk ekskursion til Sønderjylland, Nordtyskland og Århus.
 11.-18. Skriftlig studentereksamen
 13. 1 c med adjunkt Frank Gerdner Pedersen på ekskursion til Nationalmuseets middelaldersamling.
 22. Det danske Teater: Kiss me, Kate. (Brøndby kommune, Kulturel forvaltning).
 25.-17. juni Mundtlig studentereksamen.

Juni 1981.

19. Dimission og translokation.

August 1981.

10. Det nye skoleår begynder.
 19.-21. Introduktionsdage for 1 g.
 24. 3 w med lektor Jørgen Larsen-Holst på ekskursion til Det kgl. Bibliotek.

September 1981.

- 3.-4. 2 z med adjunkt Michael Kristensen på ekskursion til forskellige kirker på Sjælland.
11. Caverna Cup.
16. Forældremøde for 1 g-klasser.
17. Donortapning.
18. 3 uw (formning) med adjunkt Karen Højer-Pedersen på ekskursion til Statens Museum for Kunst.
- 21.-28. 27 elever og 2 lærere fra Steglitz besøgte skolen.
- 22.-25. 3 bcS med adjunkterne Karen Keld og Jens Peter Keld på ekskursion til Sønderjylland.
24. 3 xyz (formning) med adjunkt Karen Højer-Pedersen på ekskursion til Statens Museum for Kunst.
28. -
2. okt. 3 zuwN med adjunkterne Niels-Gunnar Kristiansson og Knud Edinger på biologisk-geografisk ekskursion til Ystad, Sverige.
30. Møde med undervisningsinspektør Ib Fischer Hansen om forsøgsundervisning.

Oktober 1981.

- 6.-9. 3 aS med adjunkterne Niels-Gunnar Kristiansson og Frank Gerdner Pedersen på ekskursion til Sønderjylland.
6. 3 yzuwS med adjunkt Finn Ørveile på ekskursion til Folketinget.
8. 1 a, 1 c, 1 y, 1 w, 2 a, 2 c, 2 x, 3 u, med adjunkterne Karen Højer-Pedersen, Annette Frandsen, Ebbe Flatau og Jens Peter Keld så "Jeppe på Bjerget" i Albertslund bio.
- 9.-11. 24 lærere deltog i et pædagogisk weekendmøde på Årbyhus; emne: forsøgsundervisning.
12. 3 cu (film) med adjunkt Karen Gulmann besøgte Preisler film, Kbh. V.
13. Schneeklothløbet. Se s. 42
14. 3 uFS med adjunkt Torben Hviid i Zoologisk have.
15. 2 a med adjunkt Jens Peter Keld på ekskursion til Nationalmuseet: Indianerudstilling.
16. Håndboldstævne.
27. 3 xFS med adjunkt Marianne Hartmann Hansen på ekskursion til Måløv rensningsanlæg.

November 1981.

3. 3 x med adjunkt Cecilia Felding i Klaptræt til Viscontis "Den Fremmede".
4. Fællestime: Vælgermøde med deltagelse af 9 politiske partier.
- 8.-12. 2 zF med adjunkterne Jesper Frandsen og Torben Johansen på matematisk-fysisk ekskursion til Fåborg.

10. 1 ø og 2 x med adjunkterne Finn Ørveile og Michael Kristensen på ekskursion til Trelleborg og Vikingskibshallen i Roskilde.
12. Håndboldstævne.
- 13.-18. 72 elever og 2 lærere fra Kippenberg Gymnasium, Bremen besøgte skolen. Koncert den 16. nov.
- 15.-22. 3 ax og 2 ax (russisklæsende) og 2 x med adjunkterne Ebbe Flatau og Ole Nyborg Christensen på ekskursion til Moskva
16. 2 ac med adjunkt Cecilia Felding til Truffauts "Silkehud".
23. 2 yzN med adjunkt Knud Edinger på ekskursion til Kemisk Værk, Køge
2 wN med adjunkt Marianne Hartmann Hansen på ekskursion til Avedøre Holme.
Filmforevisning for 10 klasser: Soldier blue.
24. 3 c med adjunkt Anne Merete Heger på ekskursion til Nationalmuseets etnografiske afdeling: Indianerudstilling.
Det danske Teater: Teenagerlove (Brøndby Kommune, Kulturel forvaltning).
27. 2 xwF med adjunkt Torben Hviiid på ekskursion til Geologisk Centralinstitut: Nordsøolie og gasudstilling.
30. Fællestime: Troels Kløvedal: En jordomsejling.

December 1981.

2. 2 a med adjunkt Kirsten Ravel på ekskursion til Glyptoteket.
6. Herlev kammerkor opførte Bachs Juleoratorium. Dirigent A. G. Brønholt.
10. 2 w med adjunkt Ole Nyborg Christensen og lærerkandidat Søren Kofoed Jakobsen på ekskursion til Vikingskibshallen i Roskilde.
11. 1 a og 1 c med adjunkt Hanne Geist i Tivoli 2 til "Christiane F - i morgen er det slut"
18. Fællestime: Peter Watkins: Wargame.
23. 3.'ernes revy.
Juleafslutning.

Januar 1982.

6. Sjællands Symfoniorkester: Nytårskoncert, Dirigent Eifred Eckart-Hansen.
14. Forældremøde.
18. Fællestime: Kantinens generalforsamling. se s.46
21. Fællestime: Dan Iurell.
Basketballstævne.
25. Orienteringsmøde vedr. optagelse i gymnasiet.
26. Volleyballstævne.
Uddannelsesdag.
27. 2 y med adjunkt Kirsten Ravel på ekskursion til Glyptoteket.
28. Uddannelsesdag.

28. - 1. febr. 37 elever med adjunkterne Keld Jørgensen, Michael Kristensen og Anne Rasmussen på ekskursion til Dønski, Norge.
 30. - 7. febr. Vinterferie.

Februar 1982.

4. Det danske Teater: Kat på et varmt bliktag (Brøndby Kommune, Kulturel forvaltning).
 9. 3 a med adjunkt Anne Merete Heger på ekskursion til Nationalmuseets Klunkehjem og Statens Museum for Kunst.
 10. Aktivitetsdag til fordel for Polen.
 23. Fællestime: Wajda: Marmormanden.
 24. Volleyballstævne.
 26. Studieorienterende møde for 2. og 3. g-elever

Marts 1982.

- 1.-5. 2 u med adjunkterne Birgit Ostenfeld og Kell Helmer på ekskursion til London.
 5. 3 z med adjunkt Anne Merete Heger på ekskursion til Nationalmuseets Klunkehjem.
 10. Basketballstævne.
 11. Forårskoncert. Se s. 44
 13. Gamle elevers fest.
 22.-26. 3 b med adjunkterne Ole Nyborg Christensen og Max Petersen på ekskursion til Prag.
 22.-26. 2 y med adjunkterne Karen Gulmann og Michael Claudius på ekskursion til Paris.
 30. 2 a, 2 b, 2 u, med adjunkterne Annette Frandsen og Kirsten Ravel på ekskursion til Klaptræet: Ephigenia af Cacoyannis.

April 1982.

2. 1 a med adjunkt Cecilia Felding til Truffauts "Kvinden overfor".
 6. 1 u med adjunkt Frans Larsen til "Room at the Top".
 19.-26. 12 elever med adjunkterne Grethe Bernard og Sture Lisager Sørensen på ekskursion til Berlin, West.
 29. 1 b med adjunkt Anne Rasmussen på ekskursion til Per Meistrups pladestudie.

Forældremøder og kontaktmøder.

16. september 1981: Velkomstmøde for de nye klassers forældre. Rektor gav en orientering om skolens opbygning, gymnasiets formål, skole- og hjemmearbejde m.m. Derefter blev der holdt klasseforældremøder, hvor et antal faglærere fortalte om deres fag og gav yderligere oplysninger om skolen og arbejdet i gymnasiet. Aftenen sluttede med omvisning på skolen.

12. - 16. oktober 1981: Faglærerne i 1 g benyttede en eller flere timer i denne uge til at tale med eleverne om deres standpunkt og diskutere problemer i forbindelse med undervisningen.

14. januar 1982: Møde for forældre til alle skolens elever. Mødets hovedformål var at give adgang til samtaler mellem eleverne og deres forældre og faglærerne.

25. januar 1982: Orienteringsmøde om optagelse i gymnasiet.

Schneeklothløbet.

Traditionen tro var vejret med os, hvilket også gav sig udslag i stor deltagelse og i stor gennemførelsesprocent.

5 kilometer-løbet må vel efterhånden betragtes som en "institution" - tiden arbejder så sandelig også for afholdelse af motionsløb. Set fra idrætslærernes side er der mange glædelige træk at spore. Langt de fleste selvbefordrende elever cykler nu til skole (cykelkæddrene er stopfulde og de overdækkede knallertparkeringspladser er også ved at blive indtaget af de "kondiivrige" elever!). Endvidere fortsætter kondibølgen i samfundet med uformindsket styrke (jfr. blot avisssportsidernes annonceringer af motionsløb), og det skorter heller ikke på kraftige opfordringer fra specielt lægers side til at motionere. Alt i alt sporer vi også her en øget forståelse for og lyst til at bevæge sig mere.

Vi ønsker, at det er i denne ånd Schneeklothløbet skal opfattes. Det må aldrig primært blive et konkurrence-ræs. Det vigtigste er at få alle med og som mål sætte, at alle i skøn forening gennemfører i et tempo, som er afpasset evne og psyke. Vi kunne ønske os, at klasserne arbejdede bedre sammen i den hensigt, at alle elever gennemførte og først derefter tænkte på at søge klassens samlede løbstid bragt ned. Reglerne er, synes vi selv, lavet så snedige, at kun de klasser, som har en gennemførelsesprocent på op imod 100, kan komme i betragtning, når vi skal finde ud af, hvilken klasse der bliver vinder af klasseløbet. For at råde bod på at sproglige klasser har overtal af piger og dermed af biologiske grunde ville blive stillet urimeligt dårligere i denne klassekonkurrence, anvender vi en omregningsfaktor for pigernes løbstider, der indebærer, at deres løbstider forbedres med 20%. Alligevel synes dette ikke at være nok, idet sproglige klasser endnu ikke har kunnet blande sig i den øverste 3.-del. Det skyldes nu primært, at deltagerprocenten er en del under 100 i de sproglige klasser. Forsøgsvis vil alle løbetider for Schneeklothløbet 1982 blive tastet ind på DATAMAT for at få besvaret en del

interessante spørgsmål, bl.a. hvor meget gennemsnitsløbetiden for drenge procentvis er bedre en pigernes. Vi har endvidere overvejet (bl.a. p.g.a. elevopfordringer) at slutte dagen af med andet end en kop te og hyggesludder i kantine - nemlig med en diskoteksfest i forlængelse af løbet. Det er ikke for tidligt at få de overflødige kilo af og komme i form til både at løbe de 5 km og dernæst til at stå distancen med kondimæssige udskejelser på dansegulvet.

GOD KONDILYST!

Idrætslærerne

Studiekredse 1981/82.

Der har været afholdt følgende studiekredse:
Tværsproglig grammatik (1) ved adjunkt Ebbe Flatau, datalogi (2) ved adjunkt Bjarne Højerup, arbejdspsykologi (1) ved cand. psyk. Erik Anderson og læseteknik (3) ved lærer Thomas Ridder.

6. SPORT OG FRITID.

Schneekloth Badminton Klub.

S.B.K. er en klub for skolens lærere og elever. Klubbens vigtigste opgave er at skabe et godt klima mellem skolens forskellige klasstrin.

Der har desværre været et fald i antallet af medlemmer, men da der så samtidig har været lidt færre arrangementer, har klubbens økonomi klaret sig tilfredsstillende. Der håbes selvfølgelig på en fremgang i medlemstallet i skoleåret 1982/83.

Klubben takker skolens ledelse og ikke mindst Paulsen og John for godt samarbejde i det daglige og ved klubbens forskellige arrangementer.

Klubben gik i år væk fra den gamle bestyrelsesform med formand, kasserer e.t.c., og dannede en kollektiv bestyrelse med det formål at fordele arbejdets byrder. Den nye bestyrelse består af:

Eik Agerby, 3xN, Søren Bang, 3bF, Lis Torpe Hansen (gl. elev), Asger Hjulmand (gl. elev), Hanne Lindegaard, 2bS, Anne Nielsen, 3bF, Gitte Rasmussen, 3bF og Jens Aakjær Ravn, 3bS.

Søren Bang, 3bF

Svanholm Cricketklub af 1956 (Tidl. "Schneeklothianerne").

Mange af Svanholms medlemmer er gamle Schneeklothianere. Dette har en naturlig forklaring, idet man indtil 1956 spillede cricket i den dengang lukkede klub "Schneeklothianerne", der havde håndbold som hovedidræt. Men i 1956 lukkede Svanholm portene op også for andre end Schneeklothianere og måtte som følge der-

af skille sig ud fra håndboldklubben. Den nye Cricketklub valgte navnet "Svanholm" for på den måde at understrege forbindelsen til Schneekloths Skole, idet Schneekloths Skole en overgang hed Svanholm Gymnasium. Lokalemæssigt har Svanholm stadigvæk forbindelse med Schneekloths Skole, idet klubben træner indenørs i Schneeklothhallen, medens man udendørs råder over baner på Brøndbyøster Skole og på Brøndby Stadion. Svanholm modtager meget gerne elever fra Schneekloths Skole som medlemmer.
Henvendelse: Allan From Hansen, lø og David Olafsson, lø.

Håndboldklubben "Schneeklothianerne".

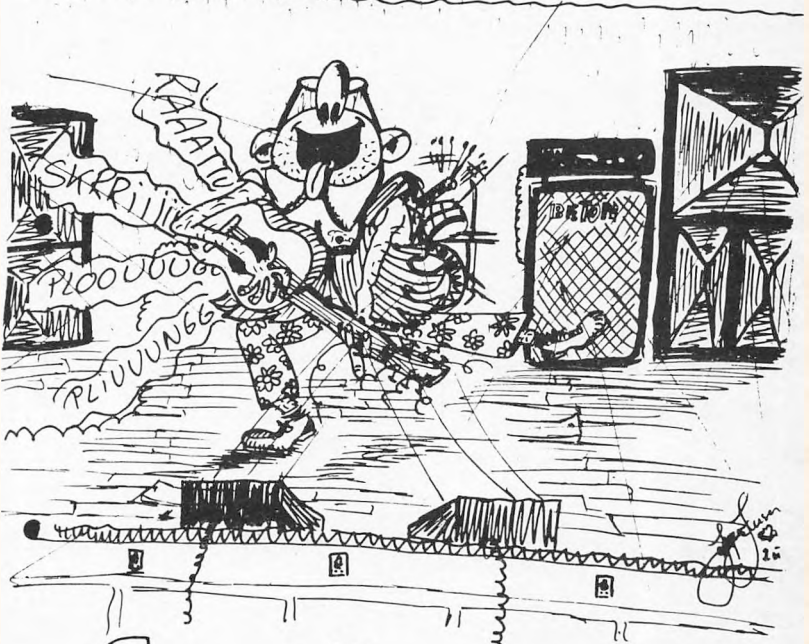
Klubben har både en dame- og herreafdeling, som alle nye elever er velkommen til at melde sig ind i. Den første måned har man gratis adgang.
Klubben har et godt klima; der bliver arrangeret mange ture og flere fester. Klubben råder over eget klubhus og klubblad.
Henvendelse til Ulla Weng, 2uS.

Forårskoncerten 1982.

Torsdag den 11. marts 1982 kl. 19.30 afholdtes det årligt tilbagevendende kulturelle arrangement forårskoncerten. Det langvarige forarbejde affødte livlig aktivitet på alle niveauer. Man afholdt planlægningsmøder, koncerten blev timet, de forskellige kunstnere øvede adskillige eftermiddage i salen, PR, billetsalg m.v. blev organiseret, og man afholdt lydprøver. Til generalprøven torsdag eftermiddag blev alle medvirkende officielt fritaget for al videre undervisning efter 4. lektion. Strukturen for forårskoncerten var i sin helhed relativt simplificeret. Fra 19.30 til 20.30 spillede der akustisk musik, 20.30 - 20.45 var der pause, 20.45 - 23.00 blev der budt på elektrificerede toner. Repertoiret i den akustiske afdeling var præget af en ækvilibristisk excelleren i talrige genrer - lige fra poetisk og æstetisk højromantik til de mest jazzificerede polyrytmer. I pausen var den altid velassorterede kantine åben og udsånkede i dagens anledning diverse euforiserende stoffer. Den elektriske afdeling var dog i sin produkt - præsentation noget mere monoton. En variant af de karakteristiske 1. og 3. - slagsrytmer var dog en enkelt reggae-melodi, hvor man især måtte rose trommeslageren for hans fantastiske conduite i after-beat-situationen. Generelt reagerede adressatgruppen positivt. En faktor, der imidlertid kunne være kimen til lidt utilfredshed, var tiden.
I skrivende stund diskuterer man på højeste niveau en omlægning af strukturen for næste års forårskoncert. Det påtænkes at arrangere to forårskoncerter, én udelukkende med akustisk musik, en anden med elektrificeret musik, begge evt. kombineret med festivitas af mere differentiell karakter i forhold til de på skolen hyppigt forekommende. Det har dog endnu ikke været muligt at nå frem til en polykommunikativ resolution - til dels p.g.a. ministerielle forskrifter.
Forårskoncerten var en positiv oplevelse for alle parter, og der er allerede dannet basis for nye ideer og initiativer. Det er således arrangørernes idealistiske håb, at såvel elever som lærere vil finde sammen i en tværfaglig referencegruppe der vil kunne fungere som primus motor ved fremtidige musikarrangementer.

Peter Holst Nielsen 3af.

Fräis Koncert 1982!



Statsgymnasiet Schneekloth Skole.

Kantinen.

"Kantinen på Schneekloths Skole" bestyres af 8 elever (der kan være 9), 2 lærere og en lønnet kantineleder (Litta), hvilket viser, at kantinen tilhører alle på skolen. Vi vil gerne fastslå, at bestyrelsen repræsenterer den samlede elev- og lærergruppe, og at den, så vidt det er muligt, arbejder ud fra de ønsker, som I har. Derfor hænger der på opslagstavlen en forslagskasse, hvori alle kan lægge ønsker, klager, rosende ord - i det hele taget reaktioner på bestyrelsens arbejde. Derudover hænger der på opslagstavlen et referat af bestyrelsens sidste møde. Det er livsvigtigt for bestyrelsen, at den får menings-tilkendegivelser om den daglige drift, sådan at vi i kantinen ikke isoleres og kommer til at arbejde ud fra vore egne ønsker.

Kantinen's formål er at sælge sund mad til lavest mulige priser. For at kunne holde dette tjener vi de fleste af pengene til løn og andre udgifter ind gennem et forholdsvist stort overskud på salget af "de usunde varer". Vi prøver altid at veksle med udbuddet af sund mad og vil derfor i år bruge mandagen til at eksperimentere med nye vareindkøb.

Litta laver det daglige arbejde med udskrivning af regninger, bestilling af varer, bollesmøring o.s.v. Bestyrelsens arbejde består i at ekspedere og tage beslutninger ved de ugentlige møder om alt, som vedrører kantinen's drift. Driften kan jo følges gennem mødereferaterne.

I januar måned afholdes en generalforsamling, hvor der bl.a. skal findes nye bestyrelsesmedlemmer. Skal kantinen køre videre, som den er nu, er det meget vigtigt, at nyankomne elever fatter interesse for arbejdet, og at ny mennesker går ind i kantinen's drift - enten som medlemmer af bestyrelsen eller som ekspedienter.

For os er arbejdet i bestyrelsen meget positivt, idet det viser, at gymnasiet kan være andet end bogligt, og at det kan lade sig gøre at fungere sammen på tværs af klassetrin og grendeling. Andre og mere udførlige oplysninger om kantinen's drift, historie o. lign. kan I få i årsskriftet 1980. Vedtægterne findes på opslagstavlen. Desuden kan I altid henvende jer til bestyrelsens medlemmer.

Vi håber på et godt år!

Kantinegruppen

7. ORDENSREGLER

1. Biler, motorcykler og knallerter skal parkeres på de anviste parkeringspladser. Cykler anbringes i cykelkælderen eller i stativerne under halvtaget. Der må ikke køres på rampen, ej heller i kælderen.
2. Når undervisningstimen begynder, skal eleverne straks gå til faglokalerne.
3. Skolen kan ikke påtage sig noget ansvar for elevernes køretøjer, skolesager, penge eller andre ejendele. Kontoret kan i en vis udstrækning påtage sig opbevaring.
4. Flasker og drikkebægre må ikke medbringes i undervisningslokaler og gange. Ophold på parkeringspladserne er forbudt både i og efter skoletiden. På græsarealerne omkring skolebygningen og i gårdhaverne må ophold og færdsel kun finde sted for så vidt undervisningen ikke generes heraf.
5. Skolen indskærper kraftigt eleverne den sundhedsfare, der er forbundet med rygning af enhver art - både for rygeren selv og for hans omgivelser. I undervisningslokaler og samlingsal er rygning forbudt. Rygetilladelse iøvrigt er afhængig af rygerens selvdisciplin. Askebægre (og ikke affaldsbøtter) på gange, i spisesale og i gårdhaver skal benyttes, og det henstilles til alle at medvirke til, at griseri med cigaretskod, pipeudkrads m.m. undgås.
6. Færdes elever i skoletiden uden for skolens område, sker det på eget ansvar. Elever, der vælger at tilbringe mellem- og fritimer på skolen, må udvise en sådan adfærd, at de ikke forstyrrer undervisningen.
7. Elever, der ikke kan deltage i en ekskursion, får undervisning i en tilsvarende klasse efter aftale med skolen eller får tildelt et antal arbejdsopgaver.
8. Eleverne har erstatningspligt for ituslåede ruder og anden overlast på skolens materiel.
9. Elever må ikke uden særlig tilladelse opholde sig på skolen uden for undervisningstiden. Elevforeninger vil sædvanligvis kunne opnå tilladelse hos fællesudvalget. Enkelte elever, der ønsker at arbejde i et faglokale, kan få tilladelse dertil af fagets lærer på betingelse af, at denne selv kan være til stede. I særlige tilfælde vil en skriftlig tilladelse fra læreren være tilstrækkelig.
Der skal under alle omstændigheder gives meddelelse til pedellen.
Formål med benyttelse af lokaler skal have forbindelse med denne skoles aktiviteter.
10. Eleverne må ikke foretage indsamlinger af nogen art uden skolens tilladelse.
11. Benyttelse af allekald er kun tilladt efter kontorets anvisning og under ingen omstændigheder i spisepausen.

Vedtaget på fællesudvalgsmødet den 3. september 1981.

8. OFFICIELLE FRIDAGE.

Ferier og fridage (de nævnte dage medregnes).

1982

Mandag den 18. oktober til fredag den 28. oktober:
Efterårsferie.

Torsdag den 23. december til onsdag den 5. januar 1983:
Juleferie.

1983.

Mandag den 28. marts til tirsdag den 5. april:
Påskeferie.

Fredag den 5. juni:
Grundlovsdag.

Mandag den 20. juni til fredag den 5. august:
Sommerferie.

Det bemærkes, at ferieplanen - bortset fra sommerferiens begyndelsestidspunkt - kan fraviges efter forudgående tilladelse fra direktoratet for gymnasieskolerne og hf. Lørdage og søndage vil ikke kunne anvendes som undervisningsdage.

Fællesudvalget vil i det kommende skoleår tage stilling til eventuelle ændringer.

9. DIMISSION OG TRANSLOKATION.

Forældre og andre, der interesserer sig for skolens arbejde, indbydes til at overvære de mundtlige årsprøver og eksaminer samt skolens dimissions- og translokationsfest, der finder sted fredag den 18. juni kl. 10.

Det nye skoleår begynder mandag den 9. august 1982 kl. 10.

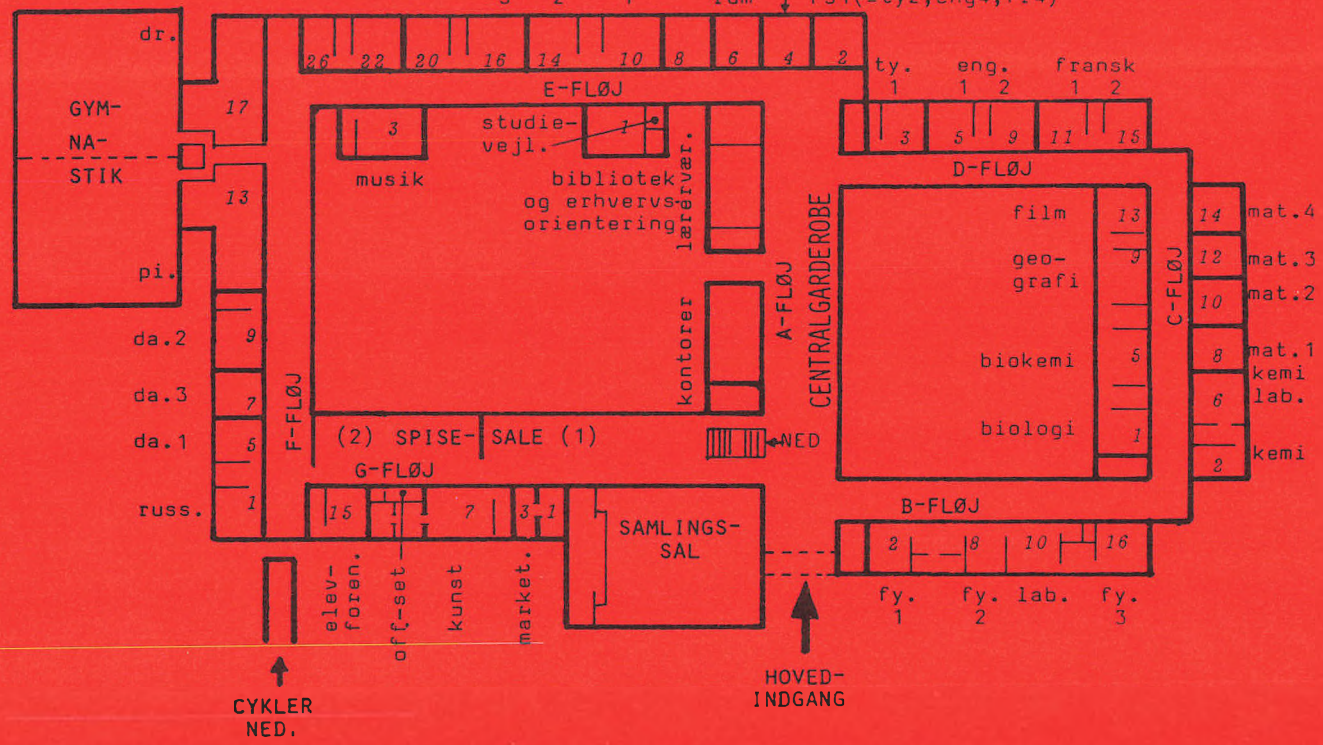
STATSGYMNASIET SCHNEEKLOTHS SKOLE

April 1982

Jens Peter Keld

Karl Ploug

lat.old.samf.hi. hi. hi. rel. TV- FS2(=eng3,fr3)
 3 2 1 rum ↓ FS1(=ty2,eng4,fr4)



STATSGYMNASIET SCHNEEKLOTHS SKOLE