



Danskernes Historie Online

Danske Slægtsforskeres Bibliotek

Dette værk er downloadet fra Danskernes Historie Online

Danskernes Historie Online er Danmarks største digitaliseringsprojekt af litteratur inden for emner som personalhistorie, lokalhistorie og slægtsforskning. Biblioteket hører under den almennyttige forening Danske Slægtsforskere. Vi bevarer vores fælles kulturarv, digitaliserer den og stiller den til rådighed for alle interesserede.

Støt vores arbejde – Bliv sponsor

Som sponsor i biblioteket opnår du en række fordele. Læs mere om fordele og sponsorat her: <https://slaegtsbibliotek.dk/sponsorat>

Ophavsret

Biblioteket indeholder værker både med og uden ophavsret. For værker, som er omfattet af ophavsret, må PDF-filen kun benyttes til personligt brug.

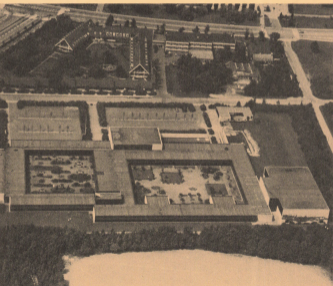
Links

Slægtsforskerens Bibliotek: <https://slaegtsbibliotek.dk>

Danske Slægtsforskere: <https://slaegt.dk>

indlæg

SCHNEEKLOTHS GYMNASIUM



DANMARKS
PÆDAGOGISKE
BILDER
1986

INDHOLDSFORTEGNELSE

- adresser, 2, 33
adresseændring, 12
afgang og tilgang, 38
ansvarsforsikring, 11
badmintonklub, 74
befordringsgodtgørelse, 12
"Den blå bog", 45
caverna, 45
cricketklub, 74
dimission, 76
dagbog, 63
eksaminer 1985, 13
elever 1985/86, 21
elevrådet, 43
emeriti, 37
fag- og timefordeling, 4
forsømmelser, 6
forældremøder, 72
fridage, 76
fællesudvalget, 43
historie, skolens, 3
håndbold, 74
idræt, fritagelse, 11
kantinen, 45
karaktergivning, 7
kontorpersonale, 36
legater, 12
lærere, 1985/86, 27
lærerkandidater, 38
lærerrådet, 43
mødepligt, 6
navneændring, 12
ordensregler, 75
reeksamination, 10
ringetider, 76
Schneeklothianer-Samfundet, 44
Schneeklothløbet, 72
sikkerhedsudvalg, 43
skolefond, 44
skolenavn, 42
skolepsykolog, 11
Statens uddannelsesstøtte, 11
stipendienavn, 12
studievejledning, 42
sygdom, 7
sygeeksamen, 9
sygeundervisning, 10
sygeårsprøver, 9
translokation, 76
tyveriforsikring, 11
ulykkesforsikring 11
årsprøve, 10

L. Stetsgymnasiet

SCHNEEKLOTHS GYMNASIUM



NR. 133

1986

ADRESSER OG TELEFONER

SCHNEEKLOTHS GYMNASIUM
 Brøndby Møllevej 4, 2605 Brøndby
 Telefon: (02) 45 11 88

Rektor Karl Ploug
 Træffetid: alle skoledage kl. 12.00 - 12.45
 dog tirsdag efter aftale
 Privat telefon: (01) 75 95 26

Rektors stedfortræder:

Inspektør,
 Lektor Jens Peter Keld
 Privat telefon: (01) 26 11 87

Boginspektør:
 Adjunkt Michael Vestergaard-Kristensen
 Privat telefon: (02) 37 24 93

Studievejledere:

Lektor Grete Secher Bendtsen
 Privat telefon: (01) 75 86 13

Adjunkt Knud Edinger
 Privat telefon: (02) 36 06 50

Lektor Jørgen Toft Simonsen
 Privat telefon: (02) 96 45 63

Formand for lærerrådet:
 Lektor Jørgen Toft Simonsen
 Privat telefon: (02) 96 45 63

Pedel Henning Paulsen
 Brøndby Møllevej 6, 2600 Glostrup
 Privat telefon: (02) 45 28 90

Pedelmedhjælper John Preben Jensen
 Ærtebjergvej 27, 2650 Hvidovre
 Privat telefon: (01) 78 92 10

Lærerværelsets telefon (02) 45 20 72

INDLEDNING

Dette hæfte er først og fremmest en beretning for skoleåret 1985/86. Det indeholder derfor bl. a. oversigter over elever, lærere og andet personale, afsnit om skolens aktiviteter i det forløbne skoleår og indlæg om undervisningen. Desuden indeholder det et antal praktiske oplysninger, der forhåbentlig gør det brugeligt som håndbog for nuværende elever og lærere samt som introduktionsskrift for de nye elever i august 1986. Jeg takker de nuværende elever, lærere og alle øvrige ansatte for skoleåret 1985/86 og byder nye elever velkommen som medarbejdere ved Schneekloths Gymnasium. Jeg håber, at I må få nogle værdifulde år her med godt samarbejde og godt kammeratskab.

Karl Ploug
Karl Ploug

1. SCHNEEKLOTHS GYMNASIUM.

A. Skolens historie.

Den 2. maj 1854 oprettede Hans Schneekloth "Realskolen for Frederiksberg og Vesterbro" dels i et havehus, Vesterbro 47A, nu Vesterbrogade 95, dels i sin private lejlighed, Vesterbro 57, nu Vesterbrogade 65. 1856 flyttede de to skoleafdelinger til en nyopført bygning, Værnedamsvej 79B. Snart tilføjedes latinskoleafdelingen, og det første hold studenter dimitteredes i 1863. Skolens navn ændredes i 1882 til "Schneekloths Latin- og Realskole", og en ny skolebygning, Værnedamsvej 13A, blev indviet i 1885.

1904 blev Schneekloths Skole sluttet sammen med Hertz' Forberedelsesskole, tidligere Phillippavej, og navnet ændredes til "Schneekloths Latin- og Realskole og Hertz' Forberedelsesskole". 1. august 1919 blev latin- og realskolen overtaget af staten under navnet Svanholm Gymnasium - Schneekloths Skole, mens underskolen blev ført videre som privatforetagende. Gymnasiets navn ændredes endnu en gang i 1930 til Statsgymnasiet Schneekloths Skole. 1969 flyttede skolen til Brøndby.

Gymnasiets nye bygninger blev tegnet og projekteret af kgl. bygningsinspektør, arkitekt Eske Kristensen, maa. og opført i 1967-69. Byggedgifterne afholdtes af undervisningsministeriet, Albertslund, Brøndby, Glostrup, Høje Tåstrup, Rødovre og Vallensbæk kommuner samt Københavns amtsråd.

På udflytningstidspunktet bestod skolen af en realafdeling og et sekssporet gymnasium (dog ikke på alle trin). Skoleåret 1972/73 var realafdelingens sidste, idet denne skoleform helt overgik til folkeskolens regie - bortset fra enkelte specialskoler. Til gengæld oprettedes i 1972 hf-kursus; men på grund af koncentration af kurserne og overvældende tilgang til gymnasiet måtte skolen fra skoleåret 1978/79 give afkald på 1 hf og afviklede i 1979 sine to 2 hf-klasser.

Ved amtets overtagelse af statsskolerne den 1. januar 1986 ændredes navnet til Schneekloths Gymnasium.

SKOLEHUS I 100 ÅR.

På skolens fødselsdag den 2. maj 1985 fyldte Scheekloths Gymnasiums tidligere bygning på Værnedamsvej 100 år. En tidligere elev - nu aktiv fysik/kemilærer i bygningen - havde taget initiativ til en sammenkomst. En lille, men broget skare, dækkende flere generationer, mødte frem tidligt på dagen. Brøndby Møllevej var repræsenteret af enkelte lærere og emeriti med forbindelse til "den gamle, røde gård på Værnedammen". Bygningen, som Schneekloths Gymnasium forlod i 1969, har fra 1973 huset Statens HF-kursus. - Pr. 1. januar 1986 overtog Frederiksberg Kommune institutionen under navnet Frederiksberg hf-kursus.

Lektor K. Sode-Pedersen



Måske kan du se nogle bogstaver på endevæggen AHVL KAS. Som et udtryk for den barske drengeskoletone blev skoleledernes initialer (A.H.Villermé Larpent K.A.Schneekloth) oversat til: Alle Helvedes værste Lidelser kommer af Skolegang.

Forgreningerne af 3 s læser hver for sig i fagene engelsk, fransk, samfundsfag og geografi.

Forgreningerne af 2 s læser hver for sig i fagene engelsk, tysk, fransk, latin, samfundsfag og geografi.

Forgreningerne af 2 m læser hver for sig i fagene samfundsfag, geografi, biologi, fysik, kemi og matematik.

Elever i 2 og 3 g kan vælge mellem formning med kunstforståelse, sang og musik samt filmkundskab.

Elever i 2sS og 3sS kan vælge mellem engelsk og tysk.

Elever i 1 m kunne til og med skoleåret 1985/86 vælge mellem engelsk og tysk og alle elever kunne vælge mellem fransk og russisk. Angående disse punkter se bestemmelserne side 47-62.

C. Om mødepligt til undervisningen og indstilling til eksamen.

En forudsætning for, at eleverne til studentereksamen og oprykningsprøverne kan nøjes med at gå til eksamen i et begrænset antal fag, er, at skolens undervisning er fulgt regelmæssigt. Det samme gælder med henblik på, at man til ovennævnte eksaminer kan nøjes med at opgive et begrænset pensum. Der er altså mødepligt til undervisningen, og Direktoratet for gymnasieskolerne og hf fordrer, at der holdes nøje kontrol med elevernes forsømmelser også m.h.t. enkelttimer.

Hvis en elevs forsømmelser, herunder aflevering af skriftlige arbejder, antager et sådant omfang, at rektor nærer betænkelighed over for elevens mulighed for fortsat at følge undervisningen, skal rektor underrette eleven herom. Fortsætter en elevs forsømmelser herefter, skal rektor skriftligt underrette eleven og forældremyndighedens indehaver om, at der kan blive tale om at tage forbehold ved elevens tilmelding til eksamen ved skoleårets slutning. Umiddelbart før endelig tilmelding til eksamen den 20. marts drøftes på et lærerforsamlingsmøde forholdene for de elever, der har modtaget skriftlig advarsel.

Såfremt lærerforsamlingen finder, at det for en af disse elever i et eller flere fag på grund af elevens forsømmelser ikke vil blive muligt at give årskarakterer, skal rektor i henhold til § 7 i undervisningsministeriets bekendtgørelse af 25. maj 1984 om eksamensordningen m.v. indsende en erklæring, som giver oplysning om disse forhold, og direktoratet afgør da, om eleven kan deltage i eksamen ved skoleårets slutning. Såfremt en elev indstilles til afsluttende prøver til studentereksamen uagtet skolen har næret betænkelighed pr. 20. marts, og såfremt den pågældende forsømmer urimeligt efter den 20. marts, vil skolen senere på skoleåret, dog inden undervisningens ophør, kunne rejse sagen om tilbagetrækning af indstilling til afsluttende prøver påny.

For elever, for hvem skolen ikke pr. 20. marts har næret betænkelighed om indstilling til afsluttende prøver, og som forsømmer helt urimeligt efter denne dato, vil spørgsmålet om eventuel tilbagetrækning af indstillingen tilsvarende kunne forelægges direktoratet på et senere tidspunkt af skoleåret, dog inden undervisningens ophør.

En elev, der ikke har fået direktoratets tilladelse til at deltage i eksamen efter 1. eller 2. gymnasieklasse, kan ikke fortsætte i næste klasse.

Elever, der ikke har fået direktoratets tilladelse til at deltage i eksamen efter 3. gymnasieklasse, kan ikke deltage i eksamen på normale vilkår. Direktoratet afgør om disse elever

1. kan deltage i eksamen på særlige vilkår.
2. ikke kan deltage i eksamen.

En elev, der skal til eksamen på særlige vilkår, får ikke års-karakterer og skal til prøve i hele det læste pensum i samtlige fag, der afsluttes i 3. gymnasieklasse.

Eksamenskarakterer og overførte årskarakterer fra 1. og 2. gymnasieklasse bevares ved eksamen.

Ønsker eleven ikke at gå til eksamen på særlige vilkår på egen skole med egne lærere som eksaminator, kan direktoratet efter rektors indstilling tildele eleven ret til at aflægge den mundtlige del af eksamen på en af de skoler/kurser, der afholder eksamen for privatister.

Den eneste lovlige forsømmelsesgrund er sygdom. Forsømmelse af anden grund bør ikke finde sted: f.eks. kan eleverne normalt ikke opnå ekstra frihed i forbindelse med ferier eller til tandlægebesøg eller køreprøver. I særlige tilfælde, hvor væsentlige grunde taler for det (større familiebegivenheder o.lign.), kan en elev få fri, når skriftlig anmodning derom gives til rektor senest dagen før, men fraværet fra undervisningen medregnes i forsømmelsesstatistikken, jvf. oplysningerne nedenfor.

Når skolearbejdet genoptages efter en fraværelsesperiode, kan eleven, hvis denne ønsker det, aflevere en seddel hjemmefra til rektor med angivelse af forsømmelsens art og varighed. Elever, der er fyldt 18 år, har ret til selv at skrive disse sedler. Skolen gør opmærksom på, at mundtlig og skriftlig advarsel udsendes på grundlag af det faktiske antal forsømmelser uden hensyn til årsager, men at indberetninger til direktoratet naturligvis baseres bl.a. på elevernes erklæringer om årsagerne til forsømmelserne samt deres bestræbelser for trods forsømmelser at være rimeligt forberedt.

Elever, der ikke kan deltage i ekskursion, får undervisning i en tilsvarende klasse efter aftale med skolen eller får til delt et antal arbejdsopgaver.

D. Karaktergivning.

I hvert af de fag, hvori der til studentereksamen gives årskarakterer, skal der mindst én gang om året gives meddelelse til hjemmet om elevens standpunkt. Såfremt eleven er fyldt 18 år eller har indgået ægteskab, gives meddelelsen dog til eleven selv. Standpunktsmeddelelse skal senest gives i marts måned og udtrykkes ved en karakter fra den til studentereksamen benyttede karakterskala og kan ledsages af et i ord affattet vidnesbyrd om elevens anlæg og arbejde i faget. Karakteren skal ledsages af et vidnesbyrd, dersom elevens standpunkt bedømmes til under 6, eller hvis den betegner en væsentlig nedgang i faget i forhold til en forudgående bedømmelse af standpunktet. For at sikre ro om den første tids undervisning i gymnasiet må der i 1. gymnasieklasse ikke afgives standpunktsbedømmelse inden december. Umidledbart før der afgives standpunktsbedømmelse, skal elevernes forhold i relation til standpunktet drøftes på et lærerforsam-

lingsmøde. Kontakter mellem gymnasieskolen og hjemmene sikres i øvrigt ved forældremøder med deltagelse af lærere, elever og disses forældre. Ved skoleårets slutning gives årskarakterer i de af klassens fag, hvori der ved studentereksamen gives årskarakter. Der afholdes en årsprøve som mindst omfatter samtlige skriftlige fag. Lærerrådet fastsætter ordning og omfang af eventuelle mundtlige årsprøver og klassernes arbejde i tiden efter, at undervisning efter normalt skema er ophørt og indtil sommerferien. Den skemamæssige tilrettelæggelse foretages af rektor under hensyntagen til elever og læreres deltagelse i eksaminer fastsat af direktoratet.

Som nævnte i punkt C, kan en elev, der ikke har fået direktoratets tilladelse til at deltage i eksamen efter 1. eller 2. gymnasieklasse, ikke fortsætte i næste klasse.

På et lærerforsamlingsmøde ved skoleårets slutning behandles de øvrige elevers fortsættelse i næste klasse. Dersom der ikke er enighed om, at en elev bør fortsætte i næste klasse, drøfter lærerforsamlingen, hvilke råd der skal gives den pågældende elev. Rektor skal skriftligt over for eleven, eller, hvis denne er under 18 år, over for forældremyndighedens indehaver, referere det eller de standpunkter, der er kommet til udtryk under drøftelsen. Afgørelsen af, om eleven fortsætter i næste klasse træffes af eleven eller, hvis denne er under 18 år, af forældremyndighedens indehaver.

Samtlige karakterer og vidnesbyrd samt eventuel meddelelse om, at oprykning i næste klasse er tvivlsom, afgives skriftligt på et karakterblad eller i et brev. Karakterbladet skal, hver gang der gives meddelelse til hjemmet, forevises for elevens forældre (væрге), og af en af disse forsynes med påtegning om sket forevisning, såfremt eleven er under 18 år. Når forholdene gør det ønskeligt, kan der gives hjemmene meddelelse om elevers forhold i et brev fra skolens rektor.

For elever, der er fyldt 18 år eller har indgået ægteskab, gives de foran nævnte meddelelser til eleverne selv, og hjemmets påtegning om sket forevisning kræves ikke.

Karakterskala.

Karakterskalaen anvendes overalt i gymnasiet. Undervisningsministeriets bekendtgørelse af 4. februar 1963 giver følgende beskrivelse af de enkelte karakterer:

- 13: Gives for den usædvanlig selvstændige og udmærkede præstation.
- 11: Gives for den udmærkede og selvstændige præstation.
- 10: Gives for den udmærkede, men noget rutineprægede præstation.
- 9: Gives for den gode præstation, der ligger lidt over middel.
- 8: Gives for den middelgode præstation.
- 7: Gives for den ret jævne præstation, der ligger lidt under middel.
- 6: Gives for den noget usikre, men nogenlunde tilfredsstillende præstation.

- 5: Gives for den usikre og ikke tilfredsstillende præstation.
- o3: Gives for den meget usikre, meget mangelfulde og utilfredsstillende præstation.
- oo: Gives for den helt uantagelige præstation.

"13-reglen" lyder:

For at bestå studentereksamen kræves, at summen af samtlige karakterer er mindst 5,5 gange karakterernes antal, og at summen af de to laveste karakterer plus gennemsnittet af de øvrige karakterer er mindst 13.

Eksamen er kun bestået, hvis kravene er opfyldt såvel for årskaraktererne som for eksamenskaraktererne.

Det vil sige at summen af årskarakterer for fysikere, biologer og nysproglige skal være mindst 90, mens summen af årskarakterer for samfundsfaglige og fransksproglige skal være mindst 97. Summen af eksamenskarakterer for fysikere, biologer, nysproglige og fransksproglige skal være mindst 90, mens samfundssproglige skal have mindst 83 og samfundsmatematikere 97 points

E. Sygeeksamen, sygeårsprøver.

Uddrag af bekendtgørelse af 25. maj 1984 om studentereksamen m.v. i gymnasiet.

Såfremt en elev på grund af sygdom bliver forhindret i at møde til en af de fastsatte skriftlige eller mundtlige prøver til studentereksamen, skal der snarest gives skolens rektor besked herom. Er sådan meddelelse ikke givet senest inden pågældende prøves afslutning, betragtes eksaminanden som udeblevet fra prøven af anden grund end sygdom.

Hvis en eksaminand trods sygdom gennemfører en prøve, kan det ikke tillades eksaminanden at aflægge ny prøve inden for den ordinære eksamenstermin eller i den efterfølgende sygeeksamens-termin august/september. Bliver en elev syg under en prøve, bør han/hun derfor underrette rektor herom gennem en af de tilsynsførende (eksaminator). Såfremt prøven herefter må afbrydes skal eksaminanden straks søge læge.

Hvis en under terminen for mundtlig eksamen indtruffet sygdom er af så kort varighed, at det med rimelighed kan lade sig gøre at flytte elevens eksaminationstider inden for eksamensterminen, skal rektor træffe foranstaltninger hertil. Kan flytningen ikke ske under anvendelse af en beskikkede censor i dennes funktionsperiode ved skolen, sker ændringen efter godkendelse af Direktoratet for Gymnasieskolerne og hf.

Kan de fastsatte prøver for en elev på grund af sygdom ikke fuldføres inden for den sædvanlige eksamenstermin, indgives ansøgning om sygeeksamen snarest til rektor. Ansøgningen skrives på en særlig blanket, der udleveres af rektor. Blankettens første afsnit udfyldes af eksaminanden, såfremt denne er fyldt 18 år; ellers af forældremyndighedens indehaver. Den behandlende læge udfylder ansøgningens særlige lægeattest. Andre attester eller udarbejdsdygtighedserklæringer må ikke anvendes.

Sygeeksamen afholdes efter de samme regler, som gælder for den tilsvarende ordinære eksamen, og omfatter de prøver, som eksaminanden på grund af sygdom ikke har kunnet påbegynde eller fuldføre. Hvor to skriftlige prøver bedømmes til én karakter, omfatter sygeeksamen dog begge prøver. En eksaminand, der af anden grund end sygdom ikke har deltaget i eller fuldført en prøve i et eller flere fag, kan først på ny indstille sig til prøve i dette eller disse fag ved den næste ordinære eksamen.

Ansøgningen afleveres til rektor inden 25. juni.

I forbindelse med årsprøven gælder følgende regler:

Hvis en elev på grund af sygdom bliver forhindret i at møde til en årsprøve, skal der gives besked til skolen. Er en sådan meddelelse ikke givet inden prøvens afslutning, betragtes eleven som udeblevet af anden grund end sygdom.

Inden afslutningsdagen afleveres skriftlig sygemelding.

Hvis disse regler ikke overholdes, kan eleven ikke oprykkes i næste klasse uden direktoratets godkendelse.

Elever, der ikke har været til årsprøver i den ordinære prøve-termin, vil blive indkaldt til sygeårsprøve i august.

Hvis en elev udebliver fra en sygeårsprøve, kan vedkommende ikke oprykkes i næste klasse uden direktoratets godkendelse.

F. Reeksamination.

Ifølge bekendtgørelse af 25. maj 1984 er det bestemt, at en gymnasieelev, der i et fag ved slutningen af 1. eller 2. gymnasieklasse har opnået årskaraktoren 5 eller derover, og som ved den afsluttende prøve til studentereksamen i faget ved udgangen af 1. eller 2. gymnasieklasse har fået karakteren 00 eller 03, kan forlange at blive underkastet en ny prøve i faget i august. En gymnasieelev, der i et fag ved slutningen af 1. eller 2. gymnasieklasse, hvor undervisningen i faget afsluttes, har fået årskaraktoren 00 eller 03, kan, hvis faget ikke er udtaget til prøve til studentereksamen, forlange at blive underkastet prøve i faget i august/september.

Ansøgning afleveres til kontoret inden 24. juni 1986.

For en elev, der ønsker sig underkastet ny prøve, er eksamenskaraktoren den ved reeksaminationen opnåede.

For en elev, der ønsker prøve i et afsluttende fag, der ikke er udtaget til eksamen, medtæller prøven i faget blandt de ti prøver, der kræves aflagt for at bestå studentereksamen.

G. Sygeundervisning.

Ifølge bekendtgørelse om sygeundervisning for elever i gymnasieskoler m.v. har elever og kursister under fravær på grund af sygdom, der forventes at vare mere end 3 uger, ret til sygeundervisning i et omfang som anført i nedenstående uddrag af bekendtgørelsens § 2 og § 4.

§ 2. Ved fravær på grund af sygdom, der forventes at være i længere tid, skal skolen snarest og senest 2 uger (10 skoledage) efter, at eleven sidst deltog i skolens undervisning rette henvendelse til forældrene med henblik på iværksættelse af sygeundervisning, hvis forældrene og eleven ønsker det, jfr. dog stk. 4.

Stk. 2. Skolen sørger for, at den nødvendige undervisning iværksættes. Tiden for undervisningen og dennes omfang aftales med forældrene og eleven.

Stk. 3. Opholder eleven sig på et sygehus, et hospital eller anden institution, træffes der endvidere nærmere aftale om undervisningens afvikling med vedkommende institution.

Stk. 4. Forventes det, at det samlede fravær ikke vil overstige 3 uger (15 skoledage), iværksættes der ikke sygeundervisning.

§ 4. Undervisningens omfang, der til enhver tid må afpasses efter elevens helbredstilstand, kan ikke overstige 5 ugentlige timer, og kan ikke strække sig over mere end 8 uger (40 skoledage).

H. Ansvars-, tyveri- og ulykkesforsikring.

Amtets skoler har ingen form for kollektiv forsikring. Det henstilles derfor til forældrene at sørge for, at deres børn er ansvars-, ulykkes- og tyveriforsikrede.

I. Fritagelse for idrætsundervisningen.

Uddrag af cirkulære om fritagelse for idrætsundervisningen i gymnasiet af 11. marts 1986

1. I tilfælde, hvor hindringen for fysisk aktivitet er umiddelbart indlysende, kræves ikke dokumentation.
2. I alle andre tilfælde gives fritagelse kun på grundlag af lægeattest.
Lægeattesten skal angive fritagelsens årsag, omfang og varighed.
Lægeattesten afleveres til idrætslæreren og opbevares hos rektor. Lægeattesten indsendes af rektor til undervisningsministeriet, direktoratet for gymnasieskolerne og højere forberedelseseksamen, sammen med indberetningerne om adgang til at deltage i eksamen ved skoleårets slutning.

J. Skolepsykolog.

Psykologisk bistand kan ydes enhver elev efter henvendelse til rektor. Tilknyttet i skoleåret har været cand. psyk. Janne Johansen.

K. Økonomi og transport.

Ungdomsydelse og Statens Uddannelsesstøtte: Elever under 18 år kan ansøge om en ungdomsydelse. Henvendelse angående sådan støt-

te rettes til bopælskommunen. Elever, der fylder 18 år i løbet af støtteåret kan søge støtte fra Statens Uddannelsesstøtte (SU). Oplysninger om SU samt ansøgningsblanketter kan fås på skolens kontor. Hvis en elev, der har fået stipendium fra SU, forlader skolen i løbet af skoleåret, kan skolen kræve den udbetalte støtte tilbagebetalt. Elever over 18 år kan desuden opnå statsgaranterede lån. Ansøgninger behandles af et stipendienævnet, der dels kontrollerer, at ansøgningsskemaerne er korrekt udfyldt, dels udtaler sig om, hvorvidt ansøgeren kan betegnes som studieegnet og studieaktiv. Man gør opmærksom på, at støtte fra SU bortfalder, hvis en elev oprykker sig selv, selv om lærerforsamlingen har tilrådet vedkommende at gå ud.

I skoleåret 1985/86 bestod stipendienævnet af følgende repræsentanter:

Lilian Nielsen, 3zF, Gritt Hansen, 3zF, Gitte Baggesgaard, 3zF, Anette Berrig, 3zF, Erik Achenbach, 3uF.

Lærerrepræsentanter: Lkt. Grethe Secher Bendtsen, adj. Knud Edinger, lkt. Jørgen Toft Simonsen, sekretær Else Larsen og rektor.

Befordringsgodtgørelse:

Der ydes befordringsgodtgørelse til alle gymnasieelever, hvis samlede skolevej frem og tilbage mellem hjem og skole er 22 km og derover. Det er normalt en forudsætning for at opnå befordringsgodtgørelse, at eleven har valgt nærmeste skole. Ansøgningsblanket fås på skolens kontor og afleveres samme sted. Hjemmet vil få nærmere besked, også om eventuelle ændringer, når det nye skoleår er begyndt.

Legater: De legater, som skolen råder over, er følgende:

Skolebestyrer Slomans Mindelegat.

Ved amtsøvertagelsen blev både legatkapital og renter delt mellem Sankt Jørgens Gymnasium og Schneekloths Gymnasium. Renterne vil fremtidig blive lagt sammen med Hans Schneekloths legat, der gives en af årets dimittender på skolens fødselsdag den 2. maj.

Hans Schneekloths legat blev i 1985 tildelt Susanne Sørensen, 3yF.

Det røde slips-legat, indstiftet af 3mN i 1958. blev i 1985 tildelt Per Sonne Sørensen, 3zF

Den røde halskæde, et legat indstiftet af 3g-piger i 1972, til deltes i 1985 Helene Kraah, 3bN.

L. Adresse- og navneændring.

Eventuel adresse- og navneændring og ændring af telefonnummer bedes straks skriftligt meddelt skolen.

2. EKSAMINER, ELEVER OG LÆRERE.

A. Beståede eksaminer 1985.



Øverste række fra venstre:

Kenn Milton, Nina Thestrup Jensen, Brit Deleuran, Anette Madsen, Anni Jensen, Vibeke Christensen, Brian Moesgaard.

Midterste række fra venstre:

Naja Lützhøft, Lone Andersen, Gitte Madsen, rektor, Linda Larsen, Anette Hansen.

Nederste række fra venstre:

Susanne Madsen, Birgitte Ohlendorff, Ann-Marie Kølle Jensen, Lise Scheving, Charlotte Pedersen, Lone Skaarenborg, Henriette Pentz.



Øverste række fra venstre:

Charlotte Hedeby, Helle Spangbo Christiansen, Marianne Basse, Gitte Monk Jørgensen, Marianne Weng, Helle Pedersen, Lise-Lotte Svendsen, Thomas Degel.

Midterste række fra venstre:

Malene Ravn, Birgitte Drejer, Pia Sørensen, Janne Jørgensen, rektor, Susanne Rasmussen, Gitte Nielsen, Søren Reib, Bjarne Vestergaard.

Nederste række fra venstre:

Helene Kragh, Dorthe Torpe Hansen, Tinna Jensen, Gitte Fahnøe Jensen, Jan Jarlbæk, Pia Larsen, Pia Christensen.



Øverste række fra venstre:

Johnny Larsen, Jørgen Laursen, Lars Evers, Frank Rasmussen, Henrik Nørby, Erik Lütken, Allan Knudsen.

Midterste række fra venstre:

Birgitte Leth, Rene Petersen, Frank Winther Larsen, Lone Andersen, rektor, Nina Gydesen, Leif Johansen, Per Jylling, Yvonne Dommer.

Nederste række fra venstre:

Ulla Borup Rasmussen, Hanne Krongaard Kristensen, Susanne Pedersen, Pia Sivertsen, Anne Hansen, Heidi Broksø Simonsen, Anne Rasmussen.



Øverste række fra venstre:

Niels Lademark Petersen, Gert Wulff Larsen, Søren W. Larsen, Jimmy Christensen, Dan Christensen, Lars Bloch Sørensen.

Midterste række fra venstre:

Pia Larsen, Trine Binding, Michael Kyrning, rektor, Lars Holbæk Nielsen, Anette Dalum, Jacob Sørensen.

Nederste række fra venstre:

Susanne Nielsen, Christina Jensen, Anette Østergaard Andersen, Thomas Fabrin, Carsten Lau, Dorte Råssig Jakobsen, Susanne Sørensen.



Øverste række fra venstre:

Michael Jønsson, Henning Jørgensen, Hans Larsen, Lars Mikkelsen, Per Sonne Sørensen, Niels Lund Sørensen, Bo Johan Svendsen.

Midterste række fra venstre:

Leif Sanggård Andersson, Jens Overgaard Rasmussen, rektor, Niels-Erik Spiermann, Tommy Djarlo.

Nederste række fra venstre:

Steen Horskær Jensen, Poul Riboe, Lone Heltberg, Jesper Bech Petersen, Marie Louise Holmen, Bo Schacht Jespersen, Kenneth Tolstrup.



Øverste række fra venstre:

Erik Olsen, Frank Andersen, Jeppe Rasmussen, Kenneth Lillelund, Niels Haagh, Henrik Petersen, Claus Madsen.

Midterste række fra venstre:

Karina Koefoed, Andreas Hagerup, Benita Petersen, rektor, Helle Bang, Michael Nielsen, Klaus Bagerskov.

Nederste række fra venstre:

Jesper Jensen, Peter Wassard, Ida Bille Larsen, John Lerke, Lilian Wahlers, Jan Christensen, Torben Vinther.



Øverste række fra venstre:

Simon Steinbo, Morten Hansen, Kenneth Pedersen, Irene Ingholt, Søren Jonesen, Lars Jensen, Carsten Hansen, Larry Kristiansen, Jesper Sahner Pedersen.

Midterste række fra venstre:

Henrik Christensen, Søren Mortensen, Anne-Mette Pedersen, Jette Riget, rektor, Claus Ring, Henrik Falk, Niels Sørensen, Tomas Bjørup.

Nederste række fra venstre:

Jeannett Nissen, Ole Fromberg, Catrine Karup, Birgitte Møller, Jan Jeppesen, Lise-Lotte Teilmand, Kirsten Mørch.



Overste række fra venstre:

Peter Graversen, Søren Claudius Hansen, Claus Steinmeier, Jørgen Bo Christensen, Michael Johansen, Thomas Hancke, Jan Hermansen.

Midterste række fra venstre:

Jan Poulsen, Jess Brink Christensen, Mikael Laudrup Pedersen, Hanne Sønderby Madsen, rektor, Lene Ovel, Finn Erling Petersen, Mikael Mikkelsen, Henrik Kahr.

Nederste række fra venstre:

Henrik Lund, Lise Bollhorn, Kim Kuhlmann, Marie Holmgaard, Gunnar Milsted, Henrik Hecht, Per Boye Ovesen.

B. Elever i skoleåret i 1985/86.

Elevtallet pr. 1. april 1985 var 508. Pr. 1. april 1986 er tallet 467 (237 piger og 230 drenge).

3 a	(udmeldt 10.3.1986)
Klasselærer	Nielsen, Kent Laulund, N
ANNE MERETE HEGER	Nikolajsen, Hanne, N
	Norling, Suzan, N
Hansen, Lisbeth Raahauge, F	Olsen, Linda Vibeke, N
Holdt-Simonsen, Peter, F	Schmidt, Nanna, N
(udmeldt 6.3.1986)	Schønberg, Helene Betina, N
Larsen, Morten Erik, F	Senke, Susan, N
Nielsen, Amu Kruse, F	Strange, Henning, N
Nielsen, Dorte, F	Andersen, Lena Huper, S
Petersen, Preben Kragh, F	Christensen, Heidi, S
Sørensen, Jens Jacob, F	Hansen, Henrik Gert, S
Wiingaard, Mette, F	Hermansen, Jes, S
Andersen, Jeanette Helligsøe, N	Rathje, Bjarne, S
Andersen, Susanne Helligsøe, N	
Eriksen, Pia Schou, N	3 x
Jensen, Karina Ramskov, N	Klasselærer
Kristensen, Dorte, N	KAREN HØJER-PEDERSEN
Kristensen, Lone Amstrup, N	
Skøtt, Lars, N	Clausen, Anders, N
(udmeldt 29.8.1985)	Edvold, Bent, F
Thomsen, Liselotte, N	Geirsson, Kristjan Fl., F
Laurents, Peter Bindesbøl, S	Hansen, Jakob Erling, F
Hansen, Johan Pedersbæk, S	Jensen, Hans-Henrik, F
	Lauridsen, Bjarne, F
	Lauridsen, Vibeke, F
	Nielsen, Lars Rieneck, F
3 b	Rando, Jan, F
Klasselærer	Andersen, Eva, N
ANNETTE FRANDSEN	Astrup, Yvette, N
	Cramer, Morten, N
Brandt, Marianne, F	Greve, Charlotte, N
Møllebæk, Mette, F	Lakshøj-Hansen, Gitte, N
Nielsen, Annette Laustrup, F	Lindhard, Dorte, N
Petersen, Dorte Worsøe, F	Lundsteen, Kim, N
Sejersen, Gitte, F	Marker, Marianne, N
Bak, Eva, N	Selck, Karina, N
Broe, Karina, N	Thingvad, Annette, N
Bruun, Lotte, N	(udmeldt ult. marts 1986)
Christensen, Jeanet Borre, N	Vangsgaard, Steen, N
Fliegel, Charlotte, N	Deneke, Henrik, S
Hellbrandt, Bettina, N	Hansen, Søren Kenneth, S
Jessen, Vibeke, N	Pedersen, Charlotte Elsted, S
Kokholm, Gitte, N	
Lilja, Marianne, N	

3 y

Klasselærer

EINAR HERMANNSSON

Adriansen, Flemming, F
 Faber, Bo, F
 Galmar, Peter, F
 Niebling, Tommy, F
 Nielsen, Søren Peter, F
 Normann, Thomas, F
 Petersen, Bettina Zinkernagel, F
 Petersen, Flemming, F
 Petersen, Rasmus Ingomar, F
 Rasmussen, Tina, F
 Röhl, Kristian, F
 Andersen, Maria, N
 Hansen, Erik Molberg, N
 Hansen, Frank, N
 Hansen, Pernille Falddt, N
 Jensen, Charlotte Kornmod, N
 Mortensen, Karin, N
 Nielsen, Henriette Gram, N
 Petersen, Birgitte, N
 Poulsen, Marina, N
 Desler, Allan, S
 Hansen, Jan Bistrup, S
 Hansen, Morten, S
 Kirkegaard, Jesper, S
 Rosted, Pia von Gerstenberg, S

3 z

Klasselærer

MARIANNE HECTOR

Andresen, Per, F
 Asmild, Peter Poul, F
 Baggesgaard, Gitte, F
 Berrig, Anette, F
 Hansen, Bent, F
 Hansen, Gritt, F
 Hansen, Henrik, F
 Hørrning, Mette, F
 Jensen, Thomas Peter, F
 Müller, Martin, F
 Nielsen, Lilian Irene, F
 Noer, Jesper, F
 Pedersen, Per E. Elgård, F
 Rasmussen, Lene, F
 Skjellerup, Helle, F
 Kuhlmann, Lone, N
 Thøgersen, Eske, N

Balleby, Steven, S
 Christensen, Per, S
 Christensen, Sven, S
 Nelsson, Claus, S
 Sørensen, Bodil Botoft, S

3 u

Klasselærer

BIRGIT OSTENFELD

Achenbach, Erik, F
 Christensen, Jan,, F
 Ellevang, Jens, F
 Fischer, Søren, F
 Just, Martin, F
 Jørgensen, Claus, F
 Lehnert, Carsten, F
 Nielsen, Holger, F
 Rydskov, Claus, F
 Schnejder, Annette, F
 Christoffersen, Charlotte, N
 Janniche, Bo, N
 Jensen, Steen Arndi, N
 Kristoffersen, Martin, N
 Jensen, Lars Wallin, S
 Lange, Poul, S

3 w

Klasselærer

VIBEKE REICHHARDT

Gundersen, Mikkell, F
 Hagerup, Thomas, F
 Jensen, Jeanne Kølback, F
 Knudsen, Flemming, F
 Larsen, Mogens Kristian, F
 Petrus, Michael, F
 Rasmussen, Jette Juul, F
 Sørensen, Helge, F
 Hjulgaard, Pernille, N
 Madsen, Lotte, N
 Mortensen, Mette Risum, N
 Nielsen, Morten Norup, N
 Nielsen, Tony Thordal, N
 Pålsson, Jeannette, N
 Petersen, Mikael, S

2 a

Klasselærer

GRETE SECHER BENDTSEN

Holritzer, Janne, F

Kristensen, Merete Damgaard, F

Mielsen, Lene Kynde, F

Pedersen, Pernille Helleskov, F 2 x

Smed, Tanja, F

Aasborg, Jesper, F

Anderson, Hanne, N

Grouleff, Lise, N

ÖHaddaoui, Tammy, N

(udmeldt 26.2.1986)

Horyna, Marina, N

Kirkeby, Henriette, N

Munck, Christina, N

Sahner, Dorte, N

Amonsén, Jeanette Dian, S

Folkmann, Anders Kurt, S

Hansen, Lars Bo, S

Heering, Bolette, S

Jensen, Ann Hønning, S

Jørgensen, Henriette, S

Lindberg, Christina, S

Lundin, Kim, S

Machholdt, Ole, S

Sørensen, Jette Ilsøe, S

2 b

Klasselærer

JØRGEN LARSEN-HOLST

Bloch, Kim, F

Hansen, Bo Hans, F

Hansen, Mette Nymann, F

(udmeldt 27.1.1986)

Jensen, Janni, F

Jensen, Vicki, F

Lundsteen, Jeanette, F

Marer, Anette, F

Mc Alden, Susan, F

Olsen, Charlotte Berg, F

Rasmussen, Sabina, F

Hansen, Lisbet Bolvig, N

Holmberg, Carina, N

Falt-Hansen, Morten, S

Klausen, Jeanette Berggren, S

(udmeldt 14.1.1986)

Kristiansen, Gitte Lynge, S

Larsen, Jens-Ole, S

Nielsen, Betina, S

Nielsen, Dorte, S

Olsen, Charlotte, S

(udmeldt 1.1.1986)

Rasmussen, Anette, S

Rasmussen, Warthou, Bjarne, S

Steffensen, Anni, S

(udmeldt 26.2.1986)

Wallin, Tina, S

Wenneke, Liselotte, S

Klasselærer

OLE NYBORG CHRISTENSEN

Andersen, Rene, F

Blankensteiner, Katja, F

Pedersen, Lars Melvin, F

Petersen, Søren Stener, F

Rasmussen, Lars Eilstrup, F

Walløe, Michael, F

Andersen, Gitte, N

Andersen, Lisbeth, N

Brammer, Jeanne, N

Gamborg, Anders, F

Jensen, Marianne Egholm, N

Larsen, Morten Søeballe, N

Madsen, Mette, N

Mikkelsen, Mette Boel., N

Nørregaard, Tina, N

Pedersen, Andreas Normann, N

Petersen, Torben Rieland, N

Schaldemose, Birgit, N

Skourup, Jeanette, N

Christensen, Kim, S

Fagerberg, Bjørn, S

Fagerberg, Malene, S

Nielsen, Morten, S

Pedersen, John, S

Pedersen, Lise Hostrup, S

Petersen, Thomas, S

Vinther, Anders, S

2 y

Klasselærer

MICHAEL CLAUDIUS

Arevalo, Hiroshi, F

Bruhn-Henriksen, Carsten, F

Callesen, Nina, F

Christoffersen, Jens, F

Corlin, Inge, F

Dyhr, Jesper, F

Frisenborg, Ole Michael, F

Greve, Christian Peter, F

Hansen, Susanne, F

Jensen, Eva Natalia, F

Jensen, Steen, F

Kvisgaard, Kim, F

Madsen, Lene, F

Majgaard, Kirsten, F
 Mortensen, Per, F
 Nielsen, Jacob, F
 Nyvang, Carsten, F
 Rasmussen, Jette, F
 Rasmussen, Lars, F
 Spanter, Ole, F
 Steinmeier, F
 Svendsen, Michael, F
 Bihlet, Helle, N
 Orkild, Britt, N
 Brandt, Anne-Mette, S
 Tjagvad, Jens, S

2z

Klasselærer
 HENNING VAGN JENSEN

Bagge, Peter, F
 Dalgaard, Kim Bjørn, F
 Ellebo, Lone, F
 Fogh, Michael, F
 Grøn, Peter, F
 Hornbak, Anni, F
 Jensen, Pia, F
 Kaspersen, Flemming, F
 Kunst, Jesper, F
 Mortensen, Søren, F
 Nielsen, Rikke Rysgaard, F
 Nielsen, Tina, F
 Schougaard, Allan, F
 Spiegelhauer, Peter, F
 Vangsgaard, Jan, F
 Andersen, Jesper, N
 Jensen, Annette, N
 Jørgensen, Iben, N
 Olesen, Niels, N
 Skaarup, Mette, N
 Andersen, Søren, S
 Faurholdt, Jesper, S
 Lykke, Frank, S
 Madsen, Henrik, S
 Sørensen, Jerrik, S

2 u

Klasselærer

SVEN CHRISTENSEN

Bonde, Jan, F
 Freiberg, Yan Martin, F
 Jensen, Flemming, F
 Larsen, Jes, F
 Larsen, Michael, F
 Molnit, Thomas, F
 Nielsen, Henrik, F

Pedersen, Allan, F
 Stormholt, Jesper, F
 Sørensen, Jeanett, F
 Christensen, Thomas Steen, N
 Danielsen, Lotte, N
 Hansen, Christina, N
 Jensen, Anette Karin, N
 Karlsen, Helle, N
 Laursen, Karina, N
 Danielsen, Mette, N
 Rommelhoff, Pernille, N
 Vestergaard, Søren, N
 Andersen, Rene, S
 Broch, Mads, S
 Danielsen, Pia, S
 Hansen, Søren Nymark, S
 Jensen, Peter Koch, S
 Johansen, Jesper, S
 Larsen, Peter, S
 Nielsen, Jørgen, S

2 w

Klasselærer
 EBBE FLATAU

Eriksen, Flemming, F
 Hansen, Bjarne, F
 Hertel, Claus, F
 Jørding, Nick, F
 Nielsen, Hans Henrik, F
 Nielsen, Karina, F
 Pedersen, Eva, F
 Petersen, Michael, F
 Steffensen, Anita, F
 Friis, Lisbeth, N
 Holm, Maj-Britt, N
 Jacobsen, Frank, N
 Kristensen, Charlotte, N
 Lerholt, Vibeke, N
 Madsen, Flemming, N
 Nielsen, Dianga Skovgaard, N
 Rasmussen, Anne, N
 Lindberg, Birgit, S
 Nielsen, Cecilie, S
 Pedersen, Søren, S
 Sørensen, Gitte Brun, S

1 a

Klasselærer
 STANNY PEDERSEN

Andersen, Anita
 Christensen, Helle
 Hagstrøm, Elsebeth
 Hansen, Lone

Hansen, Puk,
 Jacobsen, Marianne
 Jensen, Hanne Storm
 Jørgensen, Helle Monk
 Keef, Jennifer
 Lund, Helene,
 Lundø, Malin
 Neiiendam, Lykke
 Nielsen, Linda Roth
 Olsen, Sanne Moltke
 Orkavy, Daniela
 Petersen, Annika
 Rasmussen, Morten Langkilde
 Skou, Michael
 Steffensen, Carsten
 Thrane, Suzy
 Ulrichsen, Alice Thulstrup
 Wegge, Ditte
 Wrem, Henrik

1 b

Klasselærer
 HANNE GEIST

Andersen, Katrine Dueholm
 Christensen, Malene Rungwald
 Dam, Charlotte Mahler
 Eskildsen, Kirsten
 From, Morten
 Hansen, Laila
 Jensen, Gitte
 Johansen, Jesper Holst
 Jørgensen, Lykke
 Kilbo, Anja
 Kjærsgaard, Morten
 Krøyer, Klaus Juel
 Lauridsen, Helle Aanum
 Lønstrup, Lene
 Marer, Claus
 Mygind, Tine
 Nielsen, Eva
 Nørager, Betina
 (udmeldt 17.1.1986)
 Olsen, Lars Ole
 Olsen, Marlene Wulff
 Spring, Heidi

1 x

Klasselærer
 FRANK GERDNER PEDERSEN

Bendixen, Ole
 Grønbeck, Lene

Hansen, Anne Ruth
 Henning, Tina
 Henriksen, Søren
 Hertel, Mette
 Hoffenblad, Claus
 Jørgensen, Henrik
 Jakobsen, Tine
 Kongslev, Per
 (udmeldt 21.1.1986)
 Laursen, Michael Bundgaard
 Lundsgaard, Morten
 Mogensén, Lars
 Nissen, Birthe
 Nærvig-Jensen, Aleksander
 Olsen, Jesper
 Pedersen, Mette Lund
 Poulsen, Tina Vestergaard
 Rasmussen, Kennet
 Rosenmeier, Thomas
 Stahlhut, Dorte
 Wagner, Inge
 Valet, Steffen

1 y

Klasselærer
 JESPER FRANDBSEN

Andersen, Thomas Amfeldt
 Aner, Sune
 Borup, Lars
 Ellevang, Hans
 Greve, Karina
 Hansen, Gitte
 Heering, Mikkel
 Jacobsen, Pia
 Jensen, Lars Lykke
 Jensen, Line Steen
 Jensen, Lotte Basse
 Juul, Carsten
 Lauritzen, Thomas
 Madsen, Maj Britt
 (udmeldt 1.10.1985)
 Møller, Jane
 Mørch, Niels Sand
 Nissen, Søren
 Pedersen, Søren
 Pedersen, Pernille
 Petersen, Christina
 Petersen, Peter Hjortkær
 Risdorf, Henrik
 Rønne, Birgitte

1 z

Klasselærer
TORBEN JOHANSEN

Andersen, Dorte
Andersen, Jette
Bredahl, Lotte
Bykilde, Gritt
Bro-Larsen, Finn
Gregersen, Brit
Gregersen, Rene
Højrup, Helene Gravlund
Jørgensen, Hanne
Jørgensen, Peter Elkan
Kjærsgaard, Jens Christian
Kjærsgaard, Mette
Madsen, Helle Vistrup
Nicolajsen, Lars
Nielsen, Martin
Nielsen, Mikkel Sloth
Nielsen, Tine Holm
Pedersen, Ria
Prøm, Morten
Rasmussen, Henrik Robdrup
Rydberg Stine
Stahl, Majbritt
Toft, Jørgen
Tumler, Yuri

1 u

Klasselærer
FRANS LARSEN

Andersen, Mike
Bentzen, Trine
Bruun, Stig
Christensen, Morten Baadsgaard
Eismark, Line
Jacobsen, Thomas
Jensen, Claus Witfelt
Johansen, Michael Holst
Kristensen, Finn
Larsen, Bibi
Larsen, Birger
Lassen, Niels Buus
Møller, Morten
(udmeldt 26.11.1985)
Møller, Vibeke Boesgaard
Nielsen, Thomas
Nielsen, Thomas Plesner
Riggelsen, Mette
Schjønnemann, Lene
(udmeldt 19.2.1986)

Steck, Heidi
(udmeldt 16.11.1985)
Thomsen, Birgitte
Thomsen, Jens Rehloff
Thøgersen, Charlotte
Værnum, Peter Vestergaard

1 w

Klasselærer
KELD JØRGENSEN

Barstad, Mette Høeg
Carstensen, Mark Heseler
Dam, Annette
Hansen, Lars Raith
Jakobsen, Henrik
Jakobsen, Michael
Jensen, Pernille
Jensen, Stine Vous
Knudsen, Anette
Larsen, Alice
Larsen, Kim Bartholdy
Larsen, Majbritt
Larsen, Tony
Lund, Brian
Mikkelsen, Mikkel Boel
Nielsen, Jacob, Gorm
Petersen, Dan Sander
Petersen, John Sander
Petersen, Lene
Skjellerup, Torben
Skov, Martin Øster
Sørensen, Mette Lund
Vedel, Birgitte Marie
Weywadt, Henriette
(udmeldt 13.12.1985)



Grete Secher Bendtsen (GB)
fransk, idræt



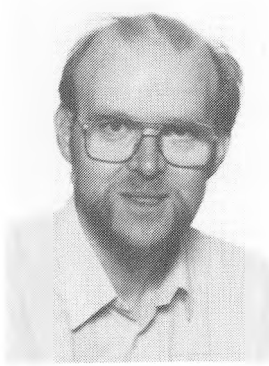
Grete Bernard (Be)
fransk, tysk



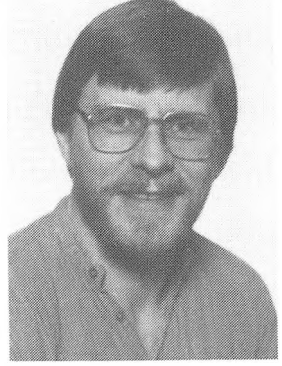
Arne Bruun (Br)
engelsk



Inge Christensen (IC)
matematik



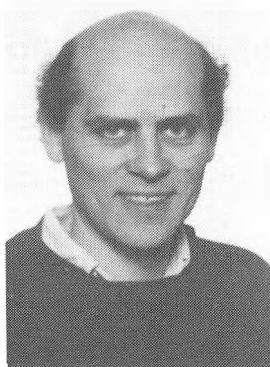
Ole Nyborg Christensen (OC)
historie, religion



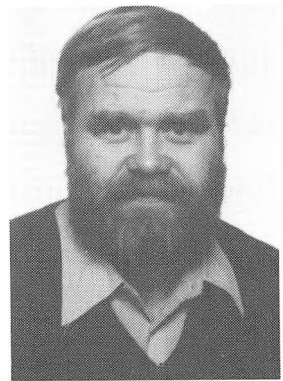
Sven Christensen (SC)
religion, oldtidskundskab



Michael Claudius (MC)
fysik, matematik



Knud Edinger (KE)
biologi, idræt



Ebbe Flatau (F)
dansk, russisk



Annette Frandsen (AF)
dansk, latin oldtidskundskab



Jesper Frandsen (JF)
matematik, dansk



Hanne Geist (HG)
dansk, tysk



Knud Villi Holm Hansen (HH)
fysik, kemi



Marianne Hector (MH)
fransk, film



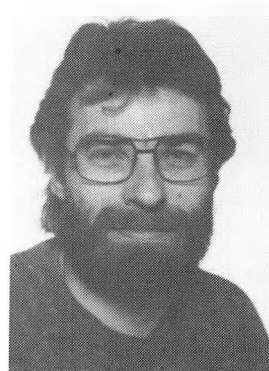
Anne Merete Heger (AH)
dansk, religion



Lone Bang Hemmeth (LH)
musik



Einar Hermannsson (EH)
dansk, engelsk



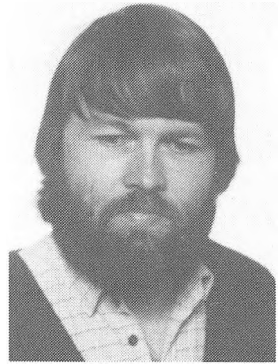
Torben Hvid (TH)
geografi, biologi



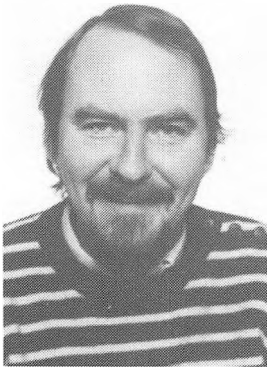
Karen Højer-Pedersen (KH)
dansk, formning



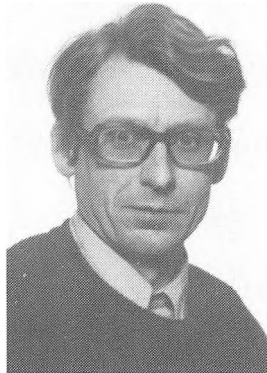
Bjarne Højerup (Hp)
kemi, fysik



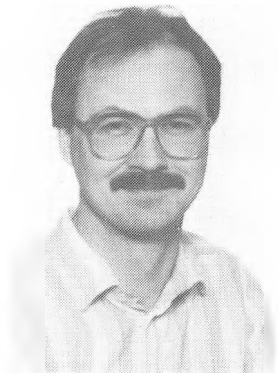
Bo Kjærgaard Jensen (KJ)
matematik, dansk



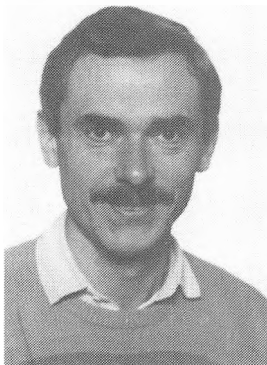
Henning Vagn Jensen (HJ)
dansk, film



John A. Jensen (JJ)
matematik, fysik



Torben Johansen (TJ)
fysik, matematik



Keld Jørgensen (Jø)
historie, idræt



Jens Peter Keld (JK)
dansk, historie



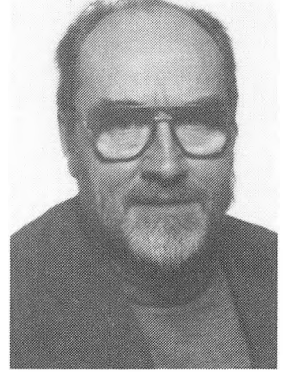
Karen Keld (KD)
geografi, samfundsfag



Niels-Gunnar Kristiansson (NK)
geografi, idræt



Kirsten Köhler (KK)
fransk, engelsk



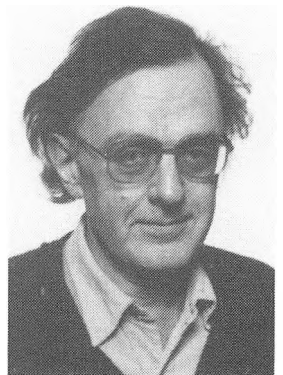
Arnold E. Lansner (AL)
fysik, kemi



Erik Helmer Larsen (HL)
biologi



Frans Larsen (FL)
fransk, engelsk



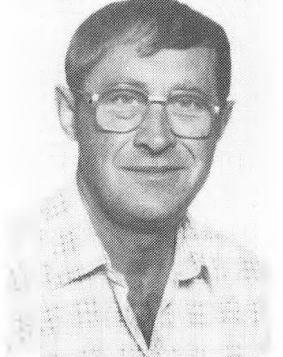
Jørgen Larsen-Holst (Ho)
engelsk, dansk



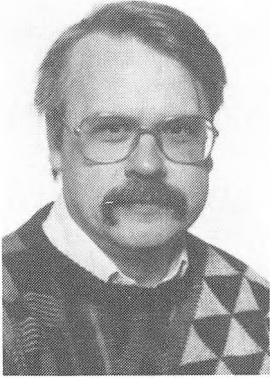
Poul Grønlund Madsen (PM)
geografi, idræt



Birgit Ostenfeld (BO)
dansk, idræt



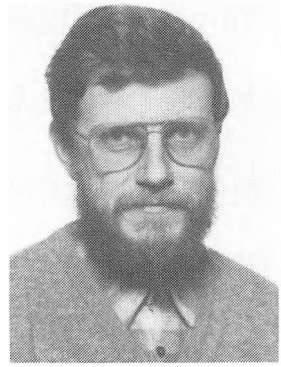
Henning Paulsen (HP)
pedel



Frank Gerdner Pedersen (FP)
samfundsfag, historie



Stanny Pedersen (St)
fysik, matematik



Tom Bjørn Pedersen (BP)
matematik, fysik



Arne Foder Petersen (AP)
engelsk, dansk, tysk



Lisbet Harder Petersen (LP)
matematik, fysik



Karl Ploug (KP)
engelsk



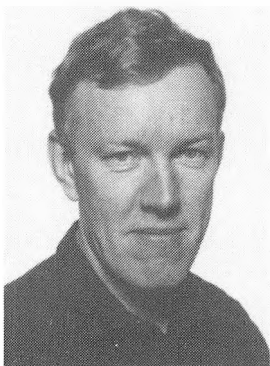
Anne Lindholm Rasmussen (AR)
musik, idræt



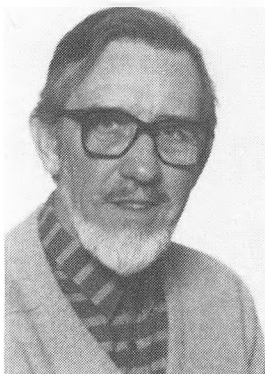
Vibeke Reichhardt (VR)
fransk, idræt



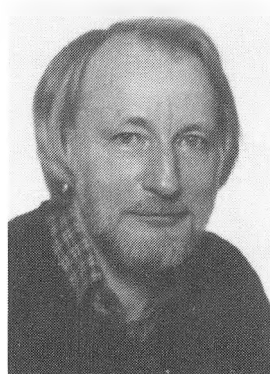
Helle Møller Simonsen (MS)
biologi, idræt



Jørgen Toft Simonsen (Si)
fysik, matematik



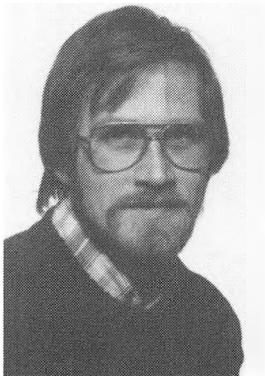
Kaj Sode-Pedersen (SP)
fransk, engelsk



Sture Lisager Sørensen (SL)
engelsk, latin, oldtidskundskab



Niels Grønlund Thomsen (NT)
kemi



Michael Vestergaard-Kristensen (KR)
historie, idræt



Finn Ørveile (Ø)
historie, samfundsfag



Birthe Blom Andersen (BA)
regnskabsfører



Else Larsen (EL)
sekretær



Inge Weng (IW)
kantineleder

C. Lærere og øvrige personale 1985/86.

- Lektor Grete Secher Bendtsen (GB),
Kærmark 73, 2650 Hvidovre.
Tlf. (01) 75 86 13
- Adjunkt Grethe Bernard (Be),
Valmuevej 10, 3650 Ølstykke.
Tlf. (02) 17 79 51
- Studielektor Arne Bruun (Br),
Stubbevungen 26, 2700 Brønshøj.
Tlf. (01) 60 93 53
- Årsvikar Inge Futtrup Christensen (IC),
Schimmelmansvej 37, 2920 Charlottenlund.
Tlf. (01) 64 16 84
- Adjunkt Ole Nyborg Christensen (OC),
Løkketrogen 44, 2620 Albertslund.
Tlf. (02) 64 70 05
- Årsvikar Sven Aage Christensen (SC),
Galgebakken Neder 9-2A, 2620 Albertslund.
Tlf. (02) 64 08 33
- Adjunkt Michael Claudius (MC),
Olfert Fischersgade 46, 2. lejl 16, 1311 K.
Tlf. (01) 15 93 44
- Adjunkt Knud Edinger (KE),
Jernstøberiet 11, Himmelev, 4000 Roskilde.
Tlf. (02) 36 06 50
- Lektor Ebbe Flatau (F),
Rosenørns Allé 44, 1970 V.
Tlf. (01) 35 06 12
- Adjunkt Annette Frandsen (AF),
Vendersgade 24, 4., 1363 K.
Tlf. (01) 14 29 49
- Lektor Jesper Frandsen (JF),
Rosenhaven 3, 2500 Valby.
- Adjunkt Hanne Geist (HG),
Slettebjerggården, 4174 Jystrup.
Tlf. (03) 62 81 33
- Adjunkt Knud-Villi Holm Hansen (HH),
Søager 41, 2820 Gentofte.
Tlf. (01) 68 30 49

- Årsvikar Marianne Hector (MH),
Nordborggade 10, 2100 Kbh. Ø.
Tlf. (01) 26 96 15
- Adjunkt Anne Merete Heger (AH),
Rylemosen 32, 2600 Glostrup.
Tlf. (02) 45 85 38
- Kvotaansat Lone Bang Hemmeth (LH)
Blomstervænget 101, 2800 Lyngby.
Tlf. (02) 88 17 06
- Lektor Einar Hermannsson (EH),
Axelhøj 42 A, 2610 Rødovre.
Tlf. (01) 70 76 95
- Adjunkt Torben Hvid (TH),
Søbredden 24, 2820 Gentofte.
Tlf. (01) 68 15 95
- Adjunkt Karen Højer-Pedersen (KH),
Højbjerg Vang 60, 2840 Holte.
Tlf. (02) 42 51 39
- Lektor Bjarne Højerup (Hp),
Tycho Brahes Alle 17, 4.th., 2300 S.
Tlf. (01) 58 16 16
- Adjunkt Bo Kjærgaard Jensen (KJ),
Kastelsvej 5, 4000 Roskilde.
Tlf. (02) 35 27 69
- Adjunkt Henning Vagn Jensen (HJ),
Hyrdeengen 73, 2620 Albertslund.
Tlf. (02) 62 15 30
- Adjunkt John A. Jensen (JJ),
Jagtvej 215 B, 8.tv., 2100 Ø.
Tlf. (01) 20 72 42
- Adjunkt Torben Johansen (TJ),
Brøndby Nord Vej 82, 12-01, 2610 Rødovre.
Tlf. (01) 75 13 56
- Adjunkt Keld Jørgensen (Jø),
Tønnesvej 46, 2300 S.
Tlf. (01) 51 87 37
- Lektor Jens Peter Keld (JK),
Lundsgade 5, 3.th., 2100 Ø.
Tlf. (01) 26 11 87
- Adjunkt Karen Keld (KD),
Lundsgade 5, 3.th., 2100 Ø.
Tlf. (01) 26 11 87

- Lektor Niels-Gunnar Kristiansson (NK),
Søbredden 24, 2820 Gentofte.
Tlf. (01) 68 15 95
- Lektor Kirsten Kähler (KK),
Dr. Olgas Vej 53, 2.th., 2000 F.
Tlf. (01) 19 09 04
- Lektor Arnold E Lansner (AL),
Krogholmshøjvej 24, 2950 Vedbæk.
Tlf. (02) 89 05 75 evt. (02) 89 36 67
- Lektor Erik Helmer Larsen (HL),
Duevej 4, 4.tv., 2000 F.
Tlf. (01) 84 10 47
- Lektor Frans Larsen (FL),
N. Jespersens Vej 8, 4.tv., 2000 F.
Tlf. (01) 87 63 30
- Lektor Jørgen Larsen-Holst (Ho),
Solskrænten 47, 2500 Valby.
Tlf. (01) 17 82 33
- Kvotaansat Poul Grønlund Madsen (PM),
Femte Juni Plads 7, 2000 F.
Tlf. (01) 86 95 92
- Kvotaansat Bent Zimmermann Nielsen (ZN),
Blegdamsvej 29a, 2100 KBH. Ø.
Tlf.: (01) 42 45 39
- Adjunkt Birgit Ostenfeld (BO),
Bernstorffsvej 220, 2920 Charlottenlund,
Tlf. (01) 63 68 00
- Studielektor Frank Gerdner Pedersen (FP),
Ørdrupvej 148, 2920 Charlottenlund.
Tlf. (01) 64 43 49
- Adjunkt Stanny Pedersen (St),
Kongsdalvej 27, 2720 Vanløse.
Tlf. (01) 79 14 02
- Adjunkt Tom Bjørn Pedersen (BP),
Byparkvej 10, 2.th., 2600 Glostrup.
Tlf. (02) 45 92 64
- Adjunkt Arne Foder Petersen (AP),
Aldershvilevej 114, st.th., 2880 Bagsværd.
Tlf. (02) 44 28 54
- Lektor Lisbet Harder Petersen (LP),
Østrupvej 101, 670 Veksø.
Tlf. (02) 16 94 03

- Rektor Karl Ploug (KP),
Ved Lindelund 82, 2650 Hvidovre.
Tlf. (01) 75 95 26
- Adjunkt Anne Lindholm Rasmussen (AR),
Birkholmvej 29, 2720 Vanløse.
Tlf. (01) 79 19 22
- Adjunkt Vibeke Reichhardt (VR),
Palnatokesvej 12, 3600 Frederikssund.
Tlf. (02) 31 63 70.
- Lektor Helle Møller Simonsen (MS),
Rønkrogen 6, 2600 Glostrup.
Tlf. (02) 96 45 63
- Lektor Jørgen Toft Simonsen (Si),
Rønkrogen 6, 2600 Glostrup.
Tlf. (02) 96 45 63
- Lektor Kaj Sode-Pedersen (SP),
Willemoesgade 23, 2., 2100 Ø.
Tlf. (01) 42 20 46
- Adjunkt Sture Lisager Sørensen (SL)
Lundbyesgade 13, 1771 København V.
Tlf. (01) 22 30 06
- Kvotaansat Niels Grønlund Thomsen (NT)
Vanløse Allé 26, 3., 2720 Vanløse.
Tlf. (01) 74 65 50
- Adjunkt Michael Vestergaard-Kristensen (KR),
Kirkegaardsvej 3, 4000 Roskilde.
Tlf. (02) 37 24 93
- Lektor Finn Ørveile (Ø),
Østrupvej 19, 4600 Køge.
Tlf. (03) 66 01 25
- Regnskabsfører Birthe Blom Andersen,
Hedeengvej 16, 2620 Albertslund.
Tlf. (02) 64 99 15
- Sekretær Else Larsen,
Ved Rådhuset 23, 1. tv., 2610 Rødovre.
Tlf. (01) 70 67 21
- Rengøringsassistent Inga Larsen,
Sydhavnsgade 10, 4., 2450 SV.
Tlf. (01) 31 26 57

Kantinebestyrer Inge Weng (IW)
Tranevænget 3, 1.th., 2605 Brøndby.
Tlf. (o2) 45 46 53

Psykolog Janne Johansen,
Fyrmestervej 10, 2600 Glostrup
Tlf. (o2) 73 85 62

Emeriti: Axel K. Jensen (1976), V. Bjerrum (1977), Paul Sand-
fort (1978), Børge Bendt-Nielsen (1983), Kell Hel-
mer (1984).



D. Afgang og tilgang.

Ved skoleårets begyndelse tiltrådte de kvotaansatte adjunkter, cand. mag. Lone Bang Hemmeth, cand. scient. Poul Grønlund Madsen, cand. comm. Bent Zimmermann Nielsen og cand. scient. Niels Grønlund Thomsen.

I hele skoleåret har adjunkterne Karen Høeg og Max Petersen orlov med henblik på videreuddannelse. Deres timer læses af årsvikarerne cand. mag. Marianne Hector og lektor Inge Futtrup Christensen.

Adjunkt Arne Foder Pedersen var fra august til udgangen af januar på studieophold i U.S.A. Hans timer blev læst af cand. mag. Ulla Bergholt Ravn.

Cand. mag. Sven Aage Christensen har haft et årsvikariat i fagene religion og oldtidskundskab.

Lektor Niels Gunnar Kristiansson var i januar måned på studierejse i Afrika. Hans timer blev læst af fagkolleger.

Vikariater af varierende længde har i den periode, der omfattes af denne årsberetning, været læst af cand. mag.'erne Mia Engstrøm, Poul Storgaard Mikkelsen og Inken Meinertz.

Adjunkterne Einar Hermannsson, Bjarne Højerup, Jens Peter Keld, Niels Gunnar Kristiansson, Helle Møller Simonsen, Jørgen Toft Simonsen og Finn Ørveile er i skoleårets løb blevet lektorer.

Som datavejleder fungerer lektor Bjarne Højerup.

Følgende cand. mag./scient.'er har gennemgået praktisk pædagogikum ved denne skole: Efterårssemesteret 1985: Janni Gun Larsen, Inken Meinertz og Kirsten Tungelund. Forårssemesteret 1986: Jørgen Mikkelsen.

Lektor Kell Helmer fik meddelt afsked pr. 31. juli 1985 på grund af sygdom.

Kell Helmer var Schneeklothianer, student fra 1958. Han blev timelærer i 1961, årsvikar i 1970, adjunkt i 1971, lektor i 1983. Han havde meget omfattende almen- og specialviden og udmærkede pædagogiske evner, der gjorde ham til en særdeles dygtig lærer. Som studievejleder viste han bemærkelsesværdigt initiativ med hensyn til udbygningen af kontakten mellem gymnasiet og oplandets folkeskoler, og som skemalægger et glimrende talent for planlægning. I lærerkollegiet nød Kell Helmer en langt større anseelse, end en enkelt periode som næstformand for lærerrådet gav udtryk for. På grundlag af stringent tankegang, fremragende formuleringsevne og fin diplomatisk sans lykkedes det ham ofte at yde værdifulde bidrag til løsning af problemer. Det lykkedes ham herunder ikke desto mindre at argumentere for og fastholde sine klart formulerede meninger, der altid har været præget af retfærdighedsans, fremsynethed og socialt engagement.

Lærerkollegiets medlemmer beklager meget, at svigtende helbred medførte afsked, og vi takker ham for mange års godt samarbejde og ønsker ham et godt otium.



Kantinebestyrer Clare Sørensen døde tirsdag den 8. april efter længere tids sygdom. Clare Sørensen kom hertil i 1982 på et tidspunkt, da kantinen var inde i en krise. Ved sit forretningstalent, sin opfindsomhed, sit fantastiske humør og gåpåmod lykkedes det hende at få kantinen til at fungere igen og blive et godt og sundt foretagende. Det er i høj grad hendes fortjeneste, at den er så populær, som det er tilfældet, og det glæder os, at hendes afløser fortsætter arbejdet i Clares ånd.

Vi havde nok alle vore bange anelser, da vi så og hørte om, hvordan hendes sygdom udviklede sig; men selv var hun ukuelig og optimistisk til det sidste.

Vi mindes hende som det glade og friske menneske, hun var. Hun spredte livsglæde omkring sig. Ligegyldigt hvor godt hendes arbejde føres videre, er vi mange, der vil savne hende meget.

Vi udtrykker vor sorg over hendes død og vor medfølelse med hendes familie.

Karl Ploug

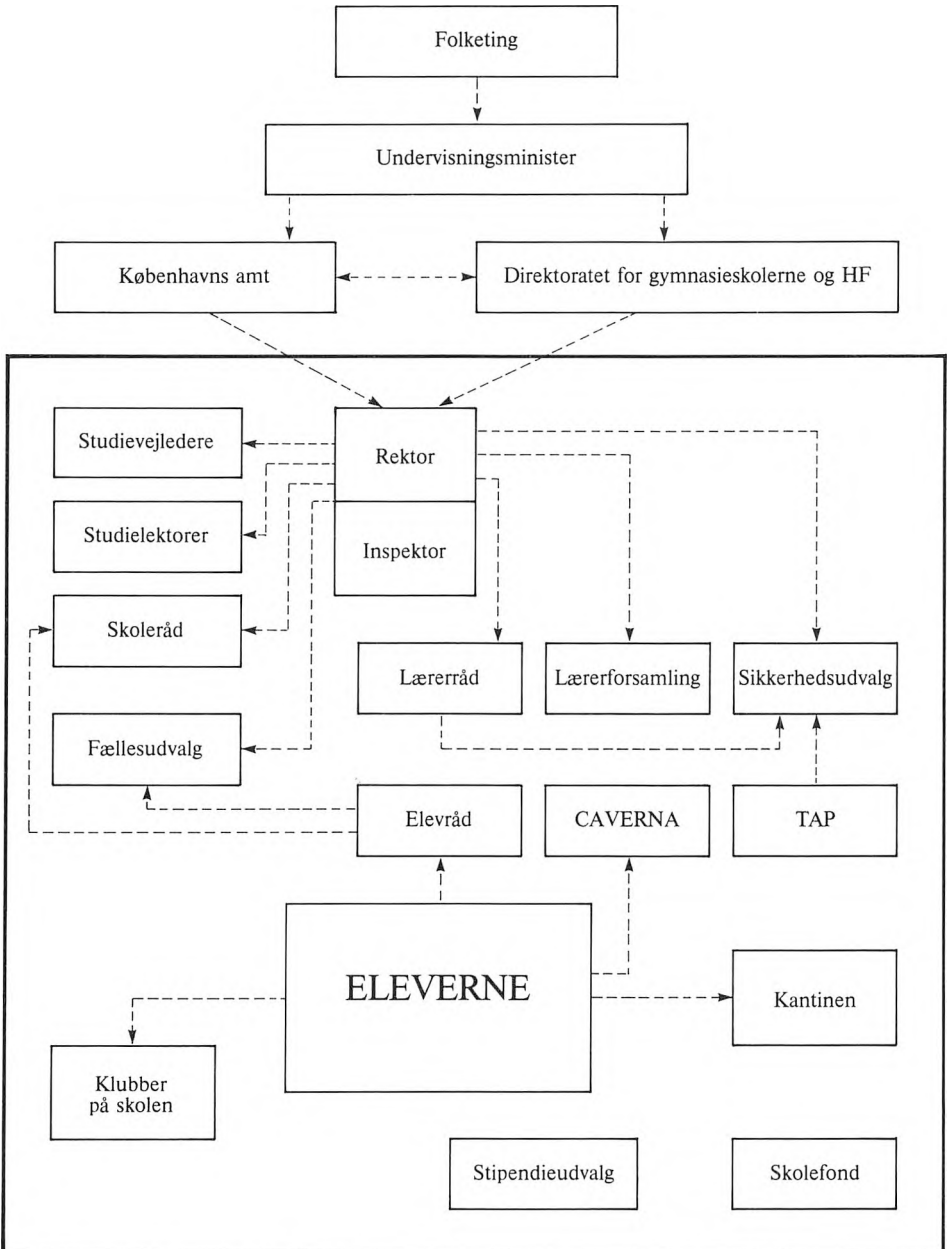
Clare var gennem 3 år kantinebestyrer. Ved sin optimisme og altid positive fremtoning var hun kantinebestyrerens midtpunkt. Clare var vores "mor".

I december 1984 blev Clare for første gang syg. Til trods for at hun kæmpede mod sin sygdom lige til det sidste, bukkede hun under for sygdommen og døde tirsdag den 8. april 1986. Med Clares alt for tidlige død har vi alle mistet et menneske, vi holdt af, og som betød meget for den daglige atmosfære i kantinen, ja faktisk på hele skolen.

Vores "mor" vil blive savnet.

Kantinen

OVERSIGT OVER SKOLENS STYRING



3. INSTITUTIONER OG AKTIVITETER.

Undervisningsministeren.

Undervisningsministeren har tre hovedopgaver:

For det første at administrere alle love om undervisning, der vedtages af Folketinget. (Eks.: Lov om Gymnasieskolen. Her står bl.a., at gymnasiet er 3-årigt og delt på sproglig og matematisk linie). For det andet har undervisningsministeren ret til at udsende bekendtgørelser om undervisningen, der dog ikke må stride mod loven. (Eks.: Bekendtgørelse om undervisningen i gymnasiet og eksamensbestemmelserne af 25. maj 1984). For det tredje er det undervisningsministeren, der tager initiativ til ny lovgivning på undervisningsområdet. Undervisningsministeren er leder af hele undervisningssektoren, og er således Direktoratets øverste myndighed.

Direktoratet for gymnasieskolerne og hf.

Direktoratet er skolens overordnede pædagogiske myndighed, og dermed også appellinstans for afgørelser, der er truffet af skolen (f.eks. ang. forsømmelser). Gennem cirkulærer m.m. udstikker Direktoratet ensartede retningslinier for den pædagogiske styring af alle gymnasier. Det er direktoratet, der forestår afholdelse af studentereksamen.

Københavns Amt.

Amtterne har pr. 1. januar 1986 overtaget den økonomiske styring af gymnasierne. Det er således amtet, der bestemmer antal af klasser, klassekvotient, antal grene og hold, samt giver til-ladelse til udlandsekskursioner og bevilger lærerfrihed til efteruddannelse.

Rektor.

Som skolens økonomiske og pædagogiske leder er rektor ansvarlig for, at gældende regler og bestemmelser overholdes. Rektor leder f.eks. lærerforsamlingsmøderne, hvor elevernes standpunkter og evt. forsømmelser behandles. Rektor har gennem skolerådet forbindelse til forældrene, og rektor leder det administrative og tekniske personale (tap'erne). Rektors samarbejde med henholdsvis elever og lærere finder sted i fællesudvalget og lærerrådet.

Studielektorer.

De bistår rektor i pædagogiske anliggender, f.eks. med hensyn til introduktionsarrangementer. Endvidere har studielektorerne ansvaret for lærerkandidaters praktiske uddannelse på skolen.

Studievejledning.

Til hver klasse er der knyttet en lærer som studievejleder, som følger klassen i alle tre gymnasieår. Vejledningen gives eleverne både kollektivt og individuelt: Kollektivt gennem klasseundervisning i studieteknik og grenvalgsproblematik samt uddannelses- og erhvervsorientering, individuelt ved samtaler med den enkelte elev (undertiden også i grupper af elever) om studiemæssige, økonomiske, sociale og personlige problemer. Studievejlederen viderefører både skolevejleder- og klasselærerfunktionen fra folkeskolen. Studievejlederne træffes på faste ugentlige tider samt efter aftale.

Lkt. Grete Secher Bendtsen: 1a, 1x, 2a, 2b, 2y, 3a, 3x.

Adj. Knud Edinger: 1b, 1y, 2x, 2z, 3b, 3y, 3z.

Adj. Jørgen Toft Simonsen: 1z, 1u, 1w, 2u, 2w, 3u, 3w.

Inspektør.

Inspektør varetager efter aftale med rektor opgaver, der falder inden for rektors ansvarsområde.

Udadvendt arbejde består først og fremmest i inspektors daglige skema- og lokaleændringer, samt kontrol med forsømmelser. Derudover bistår han rektor med hensyn til terminsprøver, eksaminer, grendeling, udregning af gennemsnit, indføring af karakterer, udarbejdelse af statistikker, Statens Uddannelsesstøtte og befordringsgodtgørelse, etc. etc. I rektors fravær er han stedfortræder.

Skolenævn.

Kontaktorgan mellem forældrekræds og skole. Nævnet fastlægger forældremøderne. Fire medlemmer vælges af forældrekrædsen, to medlemmer vælges af lærerrådet, og to vælges af eleverne. Rektor er formand for skolenævnet.

Forældrerepræsentanter: Bente Bo Christensen, Nina Berrig, Eli Hagerup og Finn Jørding.

Elevrepræsentanter: Jan Christensen, 3uF og Erik Achenbach, 3uF.

Lærerrepræsentanter: Lkt. Frans Larsen, lkt. Jørgen Toft Simonsen og rektor.

Amtskommunens overtagelse af statsskolerne medfører, at skolenævnet skal erstattes af et skoleråd, som beskrevet i skolestyrelsesloven. Valg af medlemmer vil finde sted i begyndelsen af skoleåret 1986/87. Københavns amtsråd har valgt amtsrådsmedlem, sekretær Nina Berrig til medlem af skolerådet og formand for den valgbestyrelse, der skal forestå valget til skolerådet.

Lærerrådet:

Formand: Lektor Jørgen Toft Simonsen.
 Næstformand: Lektor Finn Ørveile.
 Sekretær: Adjunkt Keld Jørgensen.

Elevrepræsentanter ved lærerrådsmøder:
 Erik Achenbach, 3u

Sikkerhedsudvalget.

Sikkerhedsudvalgets opgave er at kontrollere, at skolens bygninger, inventar og installationer ikke frembyder risiko for brugerne.

Medlemmer af sikkerhedsudvalget:

Pedel Henning Paulsen, (TAP), adj. Bjarne Højerup, (lærerrådet)
 Jan Christensen, 3uF, (eleverne), Inge Weng, (daglig leder af kantinen), Frida Kristensen, (rengøringspersonalet) og rektor

Fællesudvalget.

Fællesudvalget består af henholdsvis fire elevrepræsentanter og fire lærerrepræsentanter, samt rektor. Valg af repræsentanter foretages i begyndelsen af hvert skoleår. Kompetenceområdet strækker over beslutninger vedrørende fællestimer, studiekredse, fritidsaktiviteter, praktiske forhold og i det hele taget alt hvad der vedrører samtliges trivsel og miljø på skolen. Fællesudvalgets betydning og værdi består derfor i, hvilken måde det lykkes at koordinere samtlige interessegruppers ønsker og behov. Samarbejdet mellem lærere og elever har været tilfredsstillende i det forløbne skoleår.

På udvalgets vegne

Jørgen Nielsen, 2u

Elevrepræsentanter: Jan Christensen, 3uF og Dorte Nielsen 2b5

Lærerrepræsentanter: Adjunkt Birgit Ostenfeld, adjunkt Torben Hvid adjunkt Stanny Pedersen, lærerrådsformanden og rektor.

Elevrådet.

Arbejdet i elevrådet har på intet tidspunkt i skoleåret 1985/86 fungeret, som det skulle. Der er ialt 21 klasser på SG, men der har aldrig været repræsentanter fra mere end 10 klasser til-

stede ved møderne, hvoraf størstedelen af repræsentanterne var 3.g'ere. Derfor blev det i september 1983 besluttet at lave elevrådet om til en elevforsamling, d.v.s. at alle interesserede er velkomne, uanset om der kommer flere repræsentanter fra hver klasse. Elevforsamlingen har de samme bemyndigelser som elevrådet. Vi opfordrer alle elever til at gå aktivt ind i elevarbejdet.

De aktive medlemmer af elevforsamlingen 1985/86:

Steen Vangsgaard, 3x, Jan Christensen, 3u, Erik Achenbach, 3u, Malin Lundø, 1a, Anita Andersen, 1a, Puk Hansen, 1a, Peter Laurents, 3b, Jørgen Nielsen, 2u.

Lærerforsamling.

Samtlige skolens lærere, under forside af rektor behandler på lærerforsamlinger elevernes standpunkt. Afholdes tre gange årligt. I marts måned afgøres indstilling til eksamen. For 1.gere afholdes i oktober måned kontaktmøder mellem elever og faglærere.

Schneekloths Gymnasiums Fond.

Skolefondets bestyrelse består af rektor, forældre, elever og lærerrepræsentanter. Bidrag ydes til ekskursioner, kunstnerisk udsmykning, etc. Bidrag opkræves via girokort (udsendes september/oktober måned). Regnskab og beretning om fondets aktiviteter aflægges på forældremødet i januar måned.

Bestyrelsens medlemmer er lektor Ebbe Flatau, adjunkt Michael Claudius (kasserer) og rektor.

2 forældrevalgte repræsentanter for skolenævnet: medlemmerne fungerer efter tur.

Eleverne repræsenteres af Steen Vangsgaard, 3xN og Dorte Nielsen 2bS.

Schneeklothianer-Samfundet.

Schneeklothianer-Samfundet af 2. maj 1894 har til formål at vedligeholde forbindelsen mellem Schneeklothianere og mellem disse og vor gamle skole.

Kontingentet er kr. 40,- årligt. Indmeldelse modtages af formanden, kommandørkaptajn Torkel Bjerre, Tonysvej 27, 2900 Charlottenlund, telefon: (01) 63 75 57.

Elever, der forlader skolen, opfordres til at indmelde sig i foreningen.

I 1985 skænkede Schneeklothianer-Samfundet skolen kr. 1000,- som tilskud til kunstnerisk udsmykning.

Skolen takker Samfundet for den smukke gave.

Caverna Spiritus.

Caverna Spiritus er en elevforening på Statsgymnasiet Schneekloths Skole, hvis hovedopgave er at styrke sammenholdet mellem eleverne og herved forbedre miljøet på skolen. Dette skal ske gennem afholdelse af fester, foredrag, filmaftener, boldspilturneringer o.s.v.

Cavernas bestyrelse bestod i 1985/86 af Jan Vangsgaard, 2z, Niels Olesen, 2z, Peter Bagge, 2z, Tina Nielsen, 2z, Lisbet Hansen, 2b, Tanja Smed, 2a, Mette Riggelsen, 1u, Jesper Faurholt, 2z, Malene Rungwald Christensen, 1b, Lykke Neiiendam, 1a og Helle Bihlet, 2y.

"Den blå bog".

Hvert år udgiver skolens 3.g'ere "Den blå bog", hvori hver enkelt elev i afgangsklasserne bliver beskrevet - på godt og ondt! Det er de enkelte klasser selv, der står for karikaturerne, og de er således også ansvarlige for dem.

Bogen udgives af et redaktionsudvalg, som afgangsklasserne nedsætter.

Kantinen.

Kantinen på Schneekloth er en selvejende institution, som bestyres af eleverne. Bestyrelsen består af 9 elever og 2 lærere. Disse vælges på generalforsamlingen, som finder sted i jan/feb. På bestyrelsesmøderne, som afholdes regelmæssigt, diskuteres problemer i den daglige drift, forslag, prisændringer o.s.v. Vores politik går ud på, at der er størst avance på de usunde varer, f.eks. slik og sodavand, mens de sunde varer såsom mælk, grovboller og råkost er forholdsvis billige. Den daglige ledelse foretages af Inge, som er fastansat bestyrer af kantinen. Derudover er der fra kommunens side bevilget en langtidsledig. Elever, som på frivillig basis er fast tilknyttet til kantinen, står for ekspeditionen i frikvartererne. Endvidere arrangerer kantinen hvert år "kantinefesten" for alle skolens elever samt "Gamle elevs fest" og "Den sidste dag for 3.g'erne". Som tidligere nævnt er Inge vores daglige leder. Hun har før været ansat som langtidsledig, men overtog stillingen som leder, da Clare blev syg. Det var natudligvis en stor opgave, men hun har fuldt ud formået at leve op til det store ansvar. Hun er altid fuld af energi og i godt humør.

Morgensamling.

En gang om ugen holdes morgensamling i Samlingssalen. Rektor giver forskellige meddelelser, oplysninger eller henstillinger. Lærere oplyser om forskellige arrangementer, ligesom eleverne. Ofte vises en film eller nogle elever optræder med et sang eller dansenummer. Alle sportsarrangementer omtales på morgensamlingerne.

Morgensang.

I de senere år har skolen genindført morgensang således, at de elever og lærere, som har lyst til det hver torsdag morgen efter 2. lektion i frikvarteret fra kl. 9.40 til kl. 9.50 synger en eller to sange i skolens musiklokale. Tilslutningen er varierende fra uge til uge, men det drejer sig sjældent om mindre end 20 til 30 elever og lærere. Repertoiret er forholdsvis bredt, både danske og udenlandske sange og, undertiden, også salmer. Som eksempler på sange og salmer, som blev valgt i foråret 1986 kan nævnes "Den kedsom Vinter" af Ambrosius Stub, "Den signede Dag" af Grundtvig, "Når Vinteren rinder" af Skjoldborg, "Fjäriln vingad" af Bellmann, "Påskeblomst" af Grundtvig og Carl Nielsen, "Kom maj, du søde, milde" og afskellige glere, også engelsksprogede sange som "Blowing in the Wind" og "Where Have All the Flowers Gone"? Den frivillige morgensang må vel nu efterhånden siges at være en ret fast etableret institution på skolen.

Arrangementer i Samlingssalen.

- 31.10 Blaksted-turneen opførte "Værsgo! Så' der serveret". Arrangør Brøndby Teaterforening.
- 9.12. Det danske Teater opførte "Kys det hele fra mig". Arrangør Brøndby Teaterforening.
- 21.-23.2 BAS opførte "Stamherren".
- 6.3 Det danske Teater opførte "Jorden rundt i 80 dage". Arrangør Brøndby Teaterforening.

4. FAGLIGE MEDDELELSER.

Igennem de sidste 10 år, har årsberetningen indeholdt en omtale af fagrækken i gymnasiet og/eller de forsøgsordninger der har været gennemført på skolen.

Rådet for Uddannelses- og Erhvervsvejledning udgiver årligt en pjece om gymnasiets grenvalg, hvor fagrækken omtales på følgende grene: nysproglig, musiksproglig, samfundssproglig, klassisksproglig, matematisk fysisk, samfundsfaglig, naturfaglig, musikmatematisk. Indholdet i de nye forsøgsgrene omtales derimod ikke.

I år beskrives kort de nye standardforsøgsgrene, som skolen har søgt om tilladelse til at oprette.

Det drejer sig om 4 standardforsøgsgrene.

1. Den fransksproglige forsøgsgren, en udvikling af den nysproglige gren.
2. Den matematisk-engelske forsøgsgren, en udvikling af den matematisk-fysiske gren.
3. Den idrætsfaglige forsøgsgren, en udvikling af den samfundsfaglige gren.
 - a. samfundssproglig gren.
 - b. matematisk samfundsfaglig gren.
4. Den matematisk-kemiske forsøgsgren, en udvikling af den matematisk-fysiske gren.

Med virkning fra august 1986 begynder skolens håndboldgren med elever i 1 g. Denne forsøgsgren afsluttes med eksamen i 1989 efter samme mønster som standardforsøgsgrenen idrætsfaglig forsøgsgren.

Disse standardforsøg bygger på forskellige forsøg på enkelte skoler igennem flere år. De er forhandlet af Direktoratet for gymnasieskolerne og hf, og Gymnasieskolernes Lærerforening: De udgør i skrivende stund gymnasiets justering til 80'erne.

Den 17. april 1986

Jens Peter Keld

Timeplan

	Nysproglig gren			Franksproglig forsøgs gren		
	1g	2g	3g	1g	2g	3g
religion	0	1	2	0	1	2
dansk	3	3	4	3	3	4
engelsk	4	4	6	4	4	6
tysk	3	3	5	3	3	4
fransk	4	3	4	4	6	5
latin	4	4	0	4	0	0
oldtidkundskab	1	2	0	1	2	0
historie + samfundkundskab	2	3	4	2	3	4
geografi	2	0	0	2	0	0
biologi	0	0	3	0	0	3
matematik	2	3	0	2	3	0
idræt	2	2	2	2	2	2
musik						
formning	2	2	1	2	2	1
film						
	29	30	31	29	30	31

Note: august 1986

tysk: 3 3 5

fransk: 4 6 4

Timetalsændringerne betyder at niveauet i tysk, latin og fransk ændres, således at latin afsluttes efter 1g, ligesom samfundsfaglig gren, mens tysk bortfalder som skriftligt eksamensfag, hvorimod skriftlig fransk sættes i stedet.

For faget fransk gælder følgende regler:

Undervisningen:

I forbindelse med tekstlæsningen skal eleverne nå frem til at analysere og fortolke en tekst på fransk. Der skal således med vekslende intensitet, efter teksternes art og sværhedsgrad, arbejdes med teksternes sproglige og indholdsmæssige opbygning samt deres periodemæssige tilhørsforhold. For at eleverne kan få indblik i teksternes egenart, skal der arbejdes med dækkende oversættelse fra fransk til dansk og teksterne skal bruges som udgangspunkt for skriftlige øvelser og opgaver både sprogligt og indholdsmæssigt. Der læses mindst 400 normalsider tekst, såvel fiktivt som ikke-fiktivt stof, repræsenterende forskellige genrer. Tekstlæsningen kan ske i form af temalæsning. Mindst 65 normalsider skal være fra tiden før 1900.

Eksamen:

Til den mundtlige prøve opgives 120 normalsider, der alsidigt repræsenterer de læste tekster. Der prøves i 3/4 side ulæst prosatekst og i 1/2 side opgivne tekst. Ekstemporalteksten oversættes. Der prøves i oplæsning i den opgivne tekst. Denne anvendes som udgangspunkt for en samtale på fransk, hvor eksaminandens talefærdighed og tekstforståelse prøves.

Ved den skriftlige prøve forelægges en fransk prosatekst på ca. 1 1/2 normalside fra det 20. århundrede.

Der prøves i:

- A. Oversættelse fra fransk til dansk af et mindre afsnit af teksten.
- B. Oversættelse fra dansk til fransk af en kortere sammenhængende tekst.
- C. Besvarelse på fransk af nogle spørgsmål med sigte på en elementær, fortrinsvis indholdsmæssig fortolkning (20 - 40 ord).
- D. Fri besvarelse på fransk af et af tre eller fire opgivne emner, der skal have tilknytning til teksten (mindst 150 ord).

Der gives 5 timer til besvarelsen.

For faget tysk gælder følgende bestemmelser:

Undervisningen:

Der læses mellem 300 og 375 sider alt efter teksternes sværhedsgrad.

Pensum skal være varieret og omfatte både fiktive og ikke-fiktive tekster, sidstnævnte svarende til mindst 1/5 og højst 1/3 af pensum.

Hovedvægten skal ligge på det skønlitterære stof, og inden for dette på det 20. århundredes litteratur, idet der dog også skal læses tekster fra ældre perioder. Forskellige genrer skal være repræsenteret. Sætningsbygningen af pensum skal være sådan, at der på mindst ét område opnås en bredere funderet indsigt i et forfatterskab eller et emne. Denne del af pensum skal anføres særskilt på skemaet til læsepensum og eksamensoppgivelser.

Undervisningen skal i videst muligt omfang tilrettelægges med henblik på samarbejde med de øvrige fag (både humanistiske og naturvidenskabelige), så teksterne kan belyses i en større historisk, kulturel, videnskabelig og idémæssig sammenhæng.

Arbejdet med skriftlig tysk bør foregå i tilknytning til tekstlæsningen og skal først og fremmest være en støtte for denne. Der skal benyttes forskelligartede opgavetyper, herunder opgaver, som sigter på at indøve de grammatiske strukturer, som eleverne må være fortrolige med af hensyn til læsefærdigheden, samt opgaver, som mere tjener tekstforståelsen (fx. resumé og referat).

I 2.g arbejdes der i en periode af ca. 1 måneds varighed med en større opgave, fx. en projektopgave med relation til et eller flere andre fag. De tekster, der benyttes, skal være tysksprogede. Arbejdet afsluttes med en skriftlig rapport på dansk, men med et kortere resumé på tysk.

Eksamen:

Prøven er mundtlig.

Til eksamen opgives mellem 100 og 125 sider, svarende til en tredjedel af det i 2. og 3.g læste pensum.

Eksamenspensum skal give en alsidig repræsentation af det læste.

Der prøves i et af censor valgt ulæst prosastykke af passende sværhedsgrad på ca 1/2 side samt et stykke på ca 1/2 side af det opgivne stof.

Den ulæste tekst læses op og oversættes. Med udgangspunkt i den læste tekst prøves på tysk elevens tekstforståelse og sprogfærdighed. Eleven skal have lejlighed til at give sit eget oplæg, men iøvrigt skal eksaminationen forme sig som en samtale.

Ved bedømmelsen af sprogfærdigheden skal der lægges mere vægt på, hvor flydende og naturligt eleven udtrykker sig, end på, om alle enkeltheder er korrekte.

Timeplan

	Matematisk-fysisk gren			Matematisk-engelsk forsøgs gren		
	1.g	2.g	3.g	1.g	2.g	3.g
religion	0	1	2	0	1	2
dansk	3	3	4	3	3	4
engelsk	5	0	0	5	3	4
fransk	4	3	4	fransk		
				tysk		
				russisk	4	3
				spansk		4
oldtidskundskab	1	2	0	1	2	0
historie	2	3	4	2	3	4
geografi	0	3	0	0	0	2
biologi	0	0	3	0	0	3
kemi	2	3	0	2		
fysik	3	3	5	3	5	0
matematik	5	5	6	5	6	5
idræt	2	2	2	2	2	2
musik						
formning	2	2	1	2	2	1
film						
	29	30	31	29	30	31

Timetalsændringerne betyder at niveauet i fagene fysik, kemi og geografi ændres, således at fysik/kemi afsluttes efter 2. g med eksamen, mens geografi får et helt nyt indhold, hvor imod skriftlig engelsk sættes i stedet for skriftlig fysik som eksamensfag.

For fysik/kemi gælder følgende retningslinjer:

Undervisningen skal være en naturlig fortsættelse og afrunding af undervisningen i fysik og kemi i l.g, men med det særpræg, at den så vidt muligt er tilrettelagt omkring valgfrie emner. Desuden skal følgende forhold tilgodeses:

- Den betydning, naturvidenskabelig viden og naturvidenskabelige metoder har i det moderne samfund, bør belyses.
- Mulighederne for samarbejde med de andre grenfag bør udnyttes i det omfang, det er praktisk muligt.
- I en sammenhængende periode bør eleverne have lejlighed til at fordybe sig i et enkelt fagligt emne.
- Elevernes basale viden og færdigheder skal suppleres i det omfang, det er nødvendigt for studiekompetencen i de videregående uddannelser, hvortil grenen giver adgang.

Undervisningens tilrettelæggelse

Det anbefales, at undervisningen organiseres omkring temaer, valgt af elever og lærer under hensynstagen til forsøgets sigte. De obligatoriske emneområder, der ikke allerede er behandlet i l. g, vil ofte blive dækket under arbejdet med temaerne. I almindelighed vil nogle perioder med disciplinorienteret kursusundervisning dog nok være nødvendigt.

Mindst ét af de valgte temaer bør være egnet til at belyse teknologien i det moderne samfund. Det kan for eksempel være temaer omkring energi, information eller produktion.

Problemerne omkring omgang med kemiske og radioaktive stoffer, affaldsproblemer, grænseværdier, arbejdsmiljø samt miljøpåvirkninger på natur og mennesker bør inddrages i undervisningen.

Eleverne bør have lejlighed til at læse lettere tekster, der i et vist omfang indeholder fysisk eller kemisk sprogbrug eller omhandler fysiske eller kemiske emner, med henblik på at opøve evne til at forstå og vurdere det saglige indhold. Det kan være artikler fra aviser og tidsskrifter, udvalgsbetænkninger og lignende.

Der bør lægges vægt på eksperimentelt prægede arbejdsformer. Det eksperimentelle arbejde skal give eleverne et førstehånds kendskab til fysiske og kemiske fænomener og opøve deres evne til at omgås teknisk apparatur. Temaer, der lægger op til eksperimentelt arbejde rummer gode muligheder for, at eleverne sættes i meningsfyldte problemformulerings- og problemløsningssituationer. Det er væsentligt, at arbejdet tilrettelægges således, at der ikke blot stilles krav om reproduktion, men åbnes mulighed for, at elevernes fantasi og selvstændighed udfordres. Det eksperimentelle arbejde kan udmærket udføres i større grupper og gennem længere tidsrum end på tomandshold i 1 eller 2 lektioner. Der udarbejdes rapporter i et omfang svarende til ca. 40 timers laboratoriearbejde i løbet af 1. og 2. gymnasieklasse.

Obligatorisk stof

De obligatoriske emner i 2.g. behandles i et omfang svarende til ca. halvdelen af undervisningstiden. Efter undervisningen i 1.g. og 2.g. skal følgende emner være behandlet:

Mekanik, varmelære og elektricitetslære: Som beskrevet i undervisningsvejledningens emneliste for fysik i 1.g.

Bølgelære: Bølgers udbredelse, interferensfænomener, spektre. Atom- og kernefysik: Fotoelektrisk effekt, absorption og emission af stråling fra atomer og kerner, eksempler på kerneprocesser, herunder energiforholdene.

Elektriske og magnetiske felter: Kan behandles hovedsageligt fænomenologisk og især med henblik på anvendelse i den øvrige del af det obligatoriske stof.

Atomer: Atomopbygning, grundstoffer, periodisk system, kemisk binding, herunder bindingsenergi.

Støkiometri: Molbegrebet, støkiometriske beregninger.

Elektron- og protonoverførselsprocesser: Spændingsrækken, redoxprocesser, syre-base-processer.

Kemiske reaktioner: Reaktionshastighed, kemisk ligevægt.

Kemiske stoffer: Uorganisk og organisk stofkemi med nomenklatur.

Eksamen

Forsøgsforløbet afsluttes efter 2.g. Eksamen er mundtlig, Omfanget af eksamenspensum er ca. 130 sider læst stof med dertil hørende eksperimentelt arbejde. Eksamenspensum bør vælges såvel inden for som uden for de obligatoriske emner. Samtlige rapporter fremlægges til eksamen.

For faget geografi er der fastsat følgende retningslinjer:

Undervisningen skal omfatte en fordybelse inden for følgende for forståelsen af det geografiske miljø basale stofområder:

- erhvervsgeografi,
- det fysiske produktionsgrundlags geografi,
- befolkningsgeografi.

Inden for erhvervsgeografien gennemgås erhvervenes generelle udvikling, idet der lægges vægt på de naturmæssige forudsætninger, produktionens rumlige fordeling, teknologiudviklingen samt de politiske og økonomiske forholds indflydelse.

Der skal foretages en analyse af ét enkelt erhverv, f.eks. landbrug, fiskeri, industri eller et serviceerhverv.

Gennem beskæftigelsen med det fysiske produktionsgrundlag skal der opnås kendskab til naturressourcer og naturforhold, som spiller en afgørende rolle for produktionen og miljøet på kortere og længere sigt.

Der skal arbejdes med et tema inden for ressourcegeografien eller med en klimaafhængig problemstilling.

Afhængig af det valgte emne inden for ressourcegeografien inddrages elementer fra geologi, jordbundsforhold, hydrologi og geomorfologi.

Ved arbejdet med relationer mellem klima og menneske skal der lægges vægt på klimaets betydning for produktion og levevilkår. Gennemgangen af befolkningsgeografien omfatter demografiske og befolkningsmæssige forhold, der har betydning for ændringer i befolkningens levevilkår. Endvidere skal der arbejdes med regionale forskelle. Befolknings teorier og befolkningspolitik kan inddrages.

Hvis man i stedet for fransk eller russisk vælger tysk gælder bestemmelser for tysk, som 11-timers fag, omtalt side 49.

For faget engelsk gælder følgende bestemmelser:

Der læses ca. 500 sider af forskellig sværhedsgrad under anvendelse af dels intensiv læsning, dels forskellige ekstensive læsemåder. Læsepensum sammensættes efter følgende retningslinjer:

Der læses et rimeligt varieret udvalg af skønlitteratur, repræsenterende forskellige genrer, samt ca. 60 sider sagprosa tekster af forskellig type. Stof fra aviser og tidsskrifter skal indgå i læsningen.

Der læses såvel engelske som amerikanske tekster. Herudover bør der i et vist omfang indgå tekster fra de øvrige engelsktalende lande.

Tekster om naturvidenskabelige og teknologiske emner bør være repræsenteret. Læsepensum tilrettelægges således, at der indgår et studium af tre centrale emner.

Eksamen:

Der afholdes en skriftlig og en mundtlig prøve. Den skriftlige opgave er identisk med den, der stilles på musik og samfundsfaglig gren, sproglig linje, dog således at oversættelsesdelen er valgfri.

Til den mundtlige prøve opgives 120 sider intensivt læst stof, der giver en alsidig repræsentation af læsepensum.

Der prøves i ekstemporal - et prosastykke på ca. 1/2 side - og i opgivne tekster (ca. 1/2 side). Der gives en forberedelsestid. Den ulæste tekst vælges af censor. Forståelsen prøves ved oversættelse til dansk.

Det forelagte stykke fra de opgivne tekster læses op og anvendes som udgangspunkt for en samtale på engelsk, der prøver eksaminandens forståelse.

- af væsentlige indholdsmæssige og sproglige enkeltheder i det forelagte tekststykke.
- af teksten som helhed.
- og af den sammenhæng, teksten indgår i.

Timeplan

	Samfundssproglig gren			Idrætssprogligforsøgs gren		
	1.g	2.g	3.g	1.g	2.g	3.g
religion	0	1	2	0	1	2
dansk	3	3	4	3	3	4
engelsk	4	} 3	5	4	} 3	5
tysk	3			3		
fransk	4	3	4	4	3	4
latin	4	0	0	4	0	0
oldtidskundskab	1	2	0	1	2	0
historie	2	3	3	2	3	3
samfundsfag	0	5	5	0	2	2
geografi	2	3	2	2	3	0
biologi	0	0	3	0	0	3
matematik	2	3	0	2	3	0
idræt	2	2	2	2	6	6
musik						
formning	2	2	1	2	2	1
film						
	29	30	31	29	31	30

Timetalsændringerne betyder at niveauet i fagene samfundsfag, geografi og idræt ændres, således at geografi får samme indhold som på matematisk-fysisk gren, mens samfundsfag får et helt nyt niveau. Idræt derimod får status som såvel skriftlig som mundtlig eksamensfag.

For faget samfundsfag gælder følgende fagbeskrivelse:

Undervisningen omfatter følgende hovedområder:

- a. Sociologi
- b. Økonomi
- c. Politologi.

For at opfylde formålet skal følgende indgå i undervisningen:

- a. Det sociologiske hovedområde:
 - socialisation,
 - kommunikation og meningsdannelse.
- b. Det økonomiske hovedområde:
 - Det økonomiske kredsløb samt økonomisk politik og planlægning,
 - udviklingen på arbejdsmarkedet med særligt henblik på den
 - teknologiske udviklings betydning for erhvervsstrukturen, herunder jobstruktur og jobindhold,
 - fremtids-/fritidssamfundet.
- c. Det politologiske hovedområde:
 - Det danske politiske system,
 - demokratiopfattelser og politiske ideologier.

Undervisningen kan tilrettelægges inden for det enkelte hovedområdes rammer - sociologi, økonomi og politologi - med inddragelse af samfundsvidenskabelige metoder og teknikker. - Men for at skabe sammenhæng og progression i undervisningen kan det være hensigtsmæssigt at organisere undervisningen på tværs af hovedområderne.

Internationale forhold skal inddrages i mindst ét undervisningsforløb.

Eleverne skal opnå indsigt i sider af samfundsfags teori- og metodeproblemer.

Mindst ét længere undervisningsforløb (ca. 30 timer) skal omhandle emnet: - idræt, sport og samfund. Dette undervisningsforløb skal inddrage såvel det sociologiske som det økonomiske og politologiske hovedområde.

Undervisningen skal som helhed sikre en grundlæggende alsidighed og teoripluralisme.

Eksamen:

Der afholdes én mundlig prøve. Til den mundtlige prøve opgives:

1. ca. 150 sider lærebogsstof, således at såvel det sociologiske, det økonomiske som det politologiske hovedområde er repræsenteret.
2. I tilknytning hertil ca. 50 sider tekst- og talmateriale.

3. Lærebogsstof samt tekst- og talmateriale dækkende emnet idræt, sport og samfund (Ialt ca. 100 sider).

Til den mundtlige prøve gives der en forberedelses- og eksaminationstid på ca. 1/2 time. Der stilles hver elev ét spørgsmål i tilknytning til materiale, hvoraf en del skal være ukendt.

Der gives én karakter.

Fagbeskrivelse for faget idræt.

Undervisningen omfatter både praktiske og teoretiske sider der integreres hvor det er hensigtsmæssigt. Der tilstræbes en ligelig tidsfordeling mellem praktik (hovedområde I) og teori (hovedområde II og III).

Hovedområde I: (kropsafdelingen)

Opvarmning, arbejdsteknik, grundtræning (styrke-, udholdenheds-, konditions- og bevægelighedstræning), individuelle idrætter (fx svømning, gymnastik, atletik), holdidrætter (fx håndbold, basketball, volleyball), idrætslige emner (fx ketcherspil, friluftsliv, musik og bevægelse, samt lege og kreative aktiviteter).

Eleverne skal undervises i mindst 2 individuelle idrætter, 2 holdidrætter og 2 idrætslige emner. Omfanget af hver enkelt af disse aktiviteter skal være mindst 20 lektioner.

De teoretiske hovedområder omfatter følgende obligatoriske stof, som indgår i de centralt stillede skriftlige opgaver:

Hovedområde II: (biologiafdelingen)

- a) Anatomi: Hovedvægten lægges på bevægelsesapparatets anatomi: skelet, led og muskler.
- b) Fysiologi: Hovedvægten lægges på de dele af den menneskelige fysiologi der beskriver forholdene under arbejde: Ilttransportkæden, muskelfysiologi, energistofskifte, varmeregulation og væskebalance.
- c) Specielteori: Hovedvægten lægges på emner der har betydning for fysisk udfoldelse og sundhed: træningslære, bevægelseslære, forskellige faktors indflydelse på den fysiske præstations-eвне.

Hovedområde III: (psykologi - samfundskundskabsafdelingen)

- a) Idrætspsykologi: Hovedvægten lægges på emner der belyser sammenhængen mellem krop og psyke. Motivation, socialisation, mental træning og psykisk spænding.
- b) Idrætssociologi: Hovedvægten lægges på emner der belyser idrættens funktion i det danske samfund i dag: Befolkningens idrætsvaner; idrættens struktur.

c) Idrætshistorie: Hovedvægten lægges på kropskulturens udvikling i Danmark efter ca. 1860: idrætsorganisationernes historie og forskellige kropsopfattelser.

Eleverne udfører undersøgelser og eksperimenter. Der udarbejdes ca. 12 rapporter. En større skriftlig opgave kan erstatte 2-3 rapporter. De godkendte rapporter skal fremlægges til eksamen.

Praktik:

I undervisningen indgår praktikophold, typisk af ca. 1 uges varighed (fx på en fysiurgisk klinik, på en sportsredaktion, i en erhvervsvirksomhed eller i en idrætsforening).

3.års opgave:

Der skrives en større skriftlig opgave, som bedømmes eksternt.

Eksamen:

Der afholdes en mundtlig-praktisk prøve og en skriftlig prøve. I 3.g skrives en større skriftlig opgave (3.årsopgave). Karaktererne for de 3 prøver er selvstændigt medtællende.

Den mundtlige praktiske prøve.

Der opgives det læste pensum, og eksaminandens rapporter fremlægges.

Der opgives 6 idrætsaktiviteter (2 individuelle idrætter, 2 holdidrætter og 2 idrætslige emner) i hvilke der er undervist i hver mindst 20 lektioner.

Blandt de 6 opgivne idrætsaktiviteter udtrækker rektor 3 idrætsaktiviteter.

Blandt de udtrukne idrætsaktiviteter bortvælger den enkelte elev den ene og eksamineres i de to øvrige.

Prøven afholdes som gruppeeksamen. Der skal være 3-4 eksaminander i hver gruppe. Forberedelsestiden er 2 timer og eksaminationsstiden er 40 minutter pr. gruppemedlem

Prøven består af 2 dele:

1. del:

Der vises et program der indeholder opvarmning, grundtræning (varighed ca. 10. minutter) og musisk-kreative bevægelsesformer (varighed ca. 5. minutter).

Denne del af prøven afsluttes med en kort mundtlig redegørelse for det valgte indhold.

Eksaminanderne viser tekniske og eventuelt taktiske færdigheder i 2 idrætsaktiviteter.

2. del:

Der gives et eksamensspørgsmål som indeholder praktiske problemstillinger og inddrager begge teoretiske hovedområder.

Der gives én karakter på grundlag af en helhedsvurdering.

Den skriftlige prøve:

Prøvens varighed: 4 timer. Opgavesættet består af ca. 4 opgaver inden for hovedområde II og III. Der gives én karakter.

3.årsopgaven.

Der gives én karakter.

Timeplan

	Samfundsmatematisk gren			Idrætsmatematisk gren		
	1.g	2.g	3.g	1.g	2.g	3.g
religion	0	1	2	0	1	2
dansk	3	3	4	3	3	4
engelsk	5	0	0	5	0	0
fransk/russisk	4	3	4	4	3	4
oldtidskundskab	1	2	0	1	2	0
historie	2	3	3	2	3	3
samfundsfag	0	5	5	0	2	2
geografi	0	3	2	0	3	0
kemi	2	1	0	2	1	0
fysik	3	2	2	3	2	2
matematik	5	3	3	5	3	3
idræt	2	2	2	2	6	6
musik						
formning	2	2	1	2	2	1
film						
	29	30	31	29	31	30

Timetalsændringerne betyder at niveauet i fagene samfundsfag, geografi og idræt ændres, således at geografi får samme status som på matematisk-fysisk gren og samfundsfag et helt nyt niveau.(se side 56). Idræt får selvfølgelig samme status som på den idrætssproglige gren.

Timeplan

	Matematisk-fysisk gren			matematisk-kemisk forsøgsgren		
	1.g	2.g	3.g	1.g	2.g	3.g
religion	0	1	2	0	1	2
dansk	3	3	4	3	3	4
engelsk	5	0	0	5	0	0
fransk/russisk	4	3	4	4	3	4
oldtidskundskab	1	2	0	1	2	0
historie + samfundskundskab	2	3	4	2	3	4
geografi	0	3	0	0	3	0
biologi	0	0	3	0	0	3
kemi	2	3	0	2	4	3
fysik	3	3	5	3	2	2
matematik	5	5	6	5	5	6
idræt	2	2	2	2	2	2
musik						
formning	2	2	1	2	2	1
film						
	29	30	31	29	30	31

Timetalsændringerne betyder, at niveauet i fagene fysik og kemi ændres således at fysik får samme status som på naturfaglig og samfundsfaglig gren, mens kemi får et højere niveau.

For faget kemi gælder følgende fagbeskrivelse:

A. Obligatorisk stof

1. Stoffernes mikroskopiske bestanddele
2. Det periodiske system
3. Kemisk binding
4. Støkiometri
5. Redoxprocesser
6. Reaktionskinetik
7. Kemisk ligevægt
8. Syre-base processer
9. Termodynamik
10. Elektronik
11. Uorganisk stofkemi
12. Organisk stofkemi

B. Valgfrit stof.

Der skal i undervisningen indgå en eller flere perioder, hvor eleverne er i praktik på kemiske virksomheder eller institutioner.

Kemi er et eksperimentelt fag, og der skal derfor i undervisningen lægges vægt på eleveksperimenter og demonstrationsforsøg. Nogle eleveksperimenter kan udføres under praktikophold på kemiske virksomheder eller institutioner.

Der føres journal over det eksperimentelle arbejde, og på grundlag af en række eleveksperimenter udarbejdes der rapporter, som rettes og kommenteres af læreren.

Der skal lægges vægt på en kvantitativ behandling i faget såvel af det eksperimentelle arbejde som under arbejdet med løsning af skriftlige teoretiske opgaver.

Behandlingen af det valgfrie stof skal optage ca. 40 undervisningstimer.

Eksamen:

Der afholdes en skriftlig og en mundtlig prøve.

5. DAGBOG 1985/86.Maj 1985.

7. 3.g'ernes sidste skoledag.
 7. - 15. 2abN med Annette Frandsen, Hanne Geist og Arne F. Petersen til Berlin.
 13. - 17. Skriftlig studentereksamen
 22. 1. og 2. g'ernes sidste undervisningsdag.

August 1985.

12. Det nye skoleår begyndte.
 12. - 16. Introduktionsdage.
 15. Reeksamination.
 20. - 22. Skriftlig sygeeksamen og skriftlige sygeårspøver.
 28. - 30. Introduktionsture for 1.g'ere.
 30. 3 u med Birgit Ostenfeld på ekskursion.

September 1985.

6. 3mS, 3sS med Karen Keld, Jens Keld og Finn Ørveile på ekskursion til Brøndby Rådhus.
 9. - 13. 3xyN med Helle Simonsen og Jørgen Simonsen på ekskursion.
 16. Sportsstævne (Poul Madsen, Keld Jørgensen og Knud Edinger).
 18. Forældremøder for 1. g klasser.
 18. Formøde til idrætsslærernes efteruddannelseskursus.
 19. Matematik-, fysik- og kemilæreres efteruddannelseskursus i Rørvig.
 20. - 22. Idrætsslærernes efteruddannelseskursus i Stora Hillehaga, Kristianstad, Sverige.
 24. 1y med Michael Claudius på ekskursion.
 25. Sportsstævne (Poul Madsen, Keld Jørgensen).
 26. Sportsstævne (Poul Madsen, Keld Jørgensen).
 26. 2yF og 3xyF med Helle Simonsen på ekskursion.
 27. Eleverne i 1z med Torben Johansen til Niels Bohrudstillingen på Københavns Rådhus.
 Følleste: Caverna Cup.

Oktober 1985.

1. Schneekloth løbet.
 7. - 12. 2u med Jørgen Simonsen og Frank Gerdner Pedersen på studietur til Berlin (Historie, arkitektur og byplanlægning).
 7. - 11. 2x med Torben Hvid og Poul Madsen på ekskursion til Nordjylland.

Oktober 1985 (fortsat).

14. - 18. Efterårsferie.
 21. - 25. 40 timers EDB kursus for københavnske lærere.
 22. 3z med Annette Frandsen på ekskursion.
 28. - 1. nov. 40 timers EDB kursus for københavnske lærere.
 29. Sportsstævne (Keld Jørgensen).

November 1985.

4. 2g (mu) med Lone Hemmeth på ekskursion.
 6. Fællestime: Diva.
 7. Fællestime: Kommunalvalgmøde.
 11. - 15. Terminsprøver.
 13. - 15. 2a, 2w med Grete Bendtsen, Sven Aage Christensen og Keld Jørgensen på ekskursion til Jylland.
 13. 1z med Birgit Ostenfeld på ekskursion.
 14. 2xzN med Kirsten Tungelund på ekskursion.
 8. - 21. Eleverne i 3zF med Jesper Frandsen og Torben Johansen i Fåborg, hvor man beskæftigede sig med historisk og datalogisk matematik.
 28. Sportsstævne (Poul Madsen).
 9. 1b, 1y, 2x, 2y, 2sN med Ole Nyborg Christensen Sture Lisager Sørensen og Finn Ørveile på ekskursion.

December 1985.

4. Basketballstævne.
 16. 1a med Anne Lindholm Rasmussen og Stanny Pedersen på ekskursion.
 16. 3z med Michael Vestergaard-Kristensen på ekskursion (The green Baretts).
 16. 2x og Anne Merete Heger var til en særforestilling i Dagmar kl. 12, hvor vi så "Den kroniske uskyld" i forbindelse med arbejdet med Ribbjergs roman af samme navn.
 18. 2b, 2z med Michael Vestergaard-Kristensen på ekskursion. (Den udødelige garnison).
 18. Fællestime: Lars Iriers "Forbrydelsens element".
 18. Rektor Hans Henrik Hansen orienterede om amts-overtagelse.
 20. Juleafslutning: 2a julerevy.
 23. - 3. jan 86 Juleferie.

Januar 1986.

8. 2abS med lærerkandidat Inken Meinertz og studielektor Frank Gerdner Pedersen på besøg i Landbrugsrådet og Folketinget.
 14. Sportsstævne. (Keld Jørgensen)
 17. 2b med Jørgen Larsen-Holst på ekskursion.
 21. 3aN med Sture Lisager Sørensen (engelsk) ekskursion til Filmmuseet, hvor vi så den russiske filmatisering af Hamlet som introduktion til læsningen af skuespillet.

21. Forældremøde.
 23. 3z med Annette Frandsen på ekskursion.
 27. Orienteringsmøde om gymnasiet.
 29. 2b med Michael Vestergaard-Kristensen på eks-
 kursion til Roskilde.
 30. Sportsstævne. (Keld Jørgensen).
 31. Sportsstævne. (Keld Jørgensen).
 31. 2xz5 med studielektor Frank Gerdner Pedersen
 på besøg i Landbrugsrådet og Folketinget.

Februar 1986.

5. 3. 'ernes revy.
 7. 2w med Sven Aage Christensen på ekskursion.
 7. - 16. Elever fra 2z og 3z med Torben Johansen på sla-
 lomferie i Kranska Gora, Jugoslavien.
 10. - 14. Vinterferie.
 17. Føllestime: Johs. Møllehave.
 19. 2u med Sven Aage Christensen på ekskursion.
 24. - 28. Terminsprøver
 24. - 28. 2uwF med Stanny Pedersen og Tom Bjørn Pedersen
 på ekskursion.
 24. - 28. 2yF med Michael Claudius på ekskursion.

Marts 1986.

5. Donortapning.
 6. 3uFN med Jens Keld på ekskursion.
 7. 1a, 1y, 1w med Anne Lindholm Rasmussen på eks-
 kursion.
 7. - 8. 2b og Jørgen Larsen-Holst på besøg hos E 3b
 på Lunds Katedralskole. Byvandring og deltagel-
 se i undervisningen, fredag aften fest med de
 svenske værter. Svenskerne på returbesøg på
 Schneekloth den 11. - 12. april. Den 11.- 12.
 marts besøgte 9 svenske lærere Schneekloth
 for at overvære undervisning og udveksle erfa-
 ringe med danske kolleger.
 13. Borgmesteren i Gagaringråd, ledsaget af embeds-
 mænd og repræsentanter fra Brøndby kommune, be-
 søger skolen og overværer russiskundervisning.
 2ay (formning) med Inken Meinertz på ekskursion.
 15. "Gamle elvers" fest.
 17. 3z med Michael Vestergaard-Kristensen på eks-
 kursion.
 19. 3z med Michael Vestergaard-Kristensen og Jens
 Keld på ekskursion.
 20. Forårskoncert. Arrangeret af musik og formnings-
 lærerne.
 20. 2yuwS med Finn Ørveile på ekskursion.
 20. 2z med Sven Aage Christensen på ekskursion.
 25. 3a med Anne Merete Heger på en heldagekskur-
 sion til København i forbindelse med periode-
 læsning i dansk. Vi fik en rundvisning i Natio-
 nalmuseets klunkelejlighed fra 1890, og efter
 en kort byvandring var vi på Statens museum for
 kunst, hvor vi så to særudstillinger: Københavner-
 billeder og 1880erne i nordisk maleri.

26. 2x med Sture Lisager Sørensen (oldtidskundskab) ekskursion til Nationalmuseet og Glyptoteket, hvor vi så hhv. græske vaser og græsk skulptur.
27. - 31. Påskeferie.

Siden 1. april har Brøndbyvester skole lånt lokaler til undervisning af 5 klasser.

Tur til Vestberlin.

I maj 85 foretog 2aN og 2bN samt diverse lærere en såkaldt studietur til Berlin, nærmere bestemt Steglitz. Turen varede 10 dage og lo nætter samt transporttimerne, som ialt varede 22 timer frem og tilbage.

Det sproglige udbytte af turen varierede stærkt fra person til person, men på andre områder var turen meget lærerig. Vi ankom til Vestberlin om aftenen og blev på banegården hentet af værtsfamilier (størstedelen af os boede hos den person, som vi havde haft boende, da tyskerne i september året før havde besøgt os). De fleste af os blev pænt behandlet hos den familie, som vi boede hos (nogle var dog utilfredse).

Af de mange seværdigheder vi besøgte kan nævnes Reichstagbygningen, Charlottenburg Slot, Brandenburger Tor, Cropius Stadt (Berlins udvidede Ishøj), Kurfürstendamm (Berlins udvidede Strøget), KDW (Berlins udvidede Dalle-Valle) og selvfølgelig også muren (Berlins..... nårh nej). Vi foretog også en heldagstur til Østberlin. Efter at have betalt 25 DM (som vi skulle bruge i DDR) og have stået og ventet i en halv time, blev vi lukket ind i "Paradiset". Hovedindtrykket fra DDR var Skodaer, der fernsehturm, flotte bygninger, ansete varehuse, hvis standard ikke nåede Mirakelpriser til sokkeholderne. Fordele: Billig øl og softice. Resultat: Da vi skulle bruge de 25 DM, kom vi både fuldere og federe ud af DDR (med os bragte vi en beruset lærer). Oplysning: DDR er ved at bygge en ny mur bag ved den gamle.

Vi foretog også en dag en udflugt til vores udvekslingsskole (Goethe Oberschule). Nogle af os var med inde i et par timer og overværede undervisningen, som i forhold til vores var ret gammeldags. Undervisningen var utrolig lærerstyret og eleverne skulde tiltale deres lærere Hr. dit og Fru dat.

I en time blev eleverne bedt om at nævne nogle ord der faldt dem ind omkring DK. Disse var: Tivoli, Tuborg, H. C. Andersen og andre traditionelle opfattelser. En elev havde dog nogle mere originale forslag såsom: Rå sild, Bornholm, hajtænder og ymer. Da tyskerne omvendt spurgte os om hvad vi forbandt med Tyskland måtte vi modstræbende men sandfærdigt svare: Pølser, mørkt øl og Hitler (ingen tog det ilde op).

Vi blev også en dag inviteret til middag hos borgmesteren. Dette foregik øverst i et højhus med en utrolig udsigt over Berlin. Vi kan i stedet for småkager og sodavand kun anbefale Kjeld Rasmussen at gøre det samme.

Turen til Berlin bliver der endnu i slutningen af 3. g snakket om. Vi var vist alle mere eller mindre tilfredse og havde en rimelig mængde fritid, som for størstedelens vedkommende tilbragtes på Kurfürstendamm.

Denne vellykkede "studietur" hindrede dog ikke, at vi efter 10 timers hjemtransport i et østtysk "luksustog" alle højt og inderligt istemte "Der er et yndigt land" da vi nåede lille Danmarks grænser.

2.z på Gudenåen august 1985.

Mandag den 26. august omkring midnat stod vi - 2.z, MS og KR - under uret på Hovedbanegården for at tage på en fire-dages ekskursion til Gudenåen, der var startet som en ide i en at de sidste historietimer i 1. g.

Bag os lå flere ugers planlægning og som undervisningsmæssigt grundlag havde vi i grupper arbejdet med Gudenåens historie og geografi.

Turen startede med rejsen i nattoget til Horsens, hvor vi ankom ved sekstiden tirsdag morgen for med bus at blive transporteret ud til de lejede kanoer i Bredstenbro. Herfra foregik rejsen i de lidet eksotiske men ganske behagelige to- og tremandskanoer, som i de næste fire dage ville føre os rundt i den midtjyske natur fra Vestbirk til Silkeborg tredive kilometer længere mod nord. Denne særlige rejseform er vel nok den mest afslappende og samtidigt den mest oplevelsesrige man kan finde, idet man for det første bevæger sig næsten lydløst (selv gymnasieelever holder kæft, når læreren beder om det !) og for det andet befinder sig cirka tyve cm over vandoverfladen, hvilket giver en følelse af at man faktisk er en del af naturen og ikke bare et forstyrrende fremmedlegeme i de grønne omgivelser.

Selvom turen mere eller mindre var arrangeret som en historieudflugt, var det reelle indhold mere ovre i biologien, og de nye oplevelsers virkning var mere generelt belærende end egentligt fagligt givende. Nogen vil måske finde det forkasteligt at tage på en ekskursion som er lagt ind under et fag som ikke bliver hundrede procent tilgodeset, i den overbevisning at de stakkels elever så går glip af en masse virkelig vigtig undervisning. Hertil skal det siges, at man godt nok mister fire dages undervisning, men at man til gengæld tager et skridt mod at opfylde det aller mest basale krav til gymnasieuddannelsen: Turen virker "alment dannende", og hermed skulle alle skeptikerne være glade!

Diskussionen om hvorvidt man kan forsvare at tage på en sådan tur eller ej er bedst overladt til den enkelte klasse, men hvis man kan blive enige er her nogle praktiske bemærkninger ud fra de erfaringer vi fik i forbindelse med turen:

Afrejse: Som før nævnt tog vi toget klokken 24.00 fra Hovedbanen. Dette tidspunkt blev valgt, fordi vi på den måde kunne få mandagen som almindelig skoledag, samtidig med at vi vandt mindst en halv dag ved at sove under transporten. Desuden er det en ret stor oplevelse at sætte sig i en dugvåd kano klokken halvsyv om morgenen og så tilbringe resten af dagen i den.

Bagage: Under pakningen skal der tages hensyn til at bagagen befinder sig i båden det meste af tiden og næppe vil blive båret længere strækninger. Det bedste vil være at pakke grejet ned i en godt slasket rygsæk eller endnu bedre i en køjesæk, idet det er en fordel, at man kan presse sine ting sammen under sæderne i kanoen, for at få så megen plads som muligt. Et andet godt råd er at pakke rygsække m.v. ned i plastikposer og binde disse til med lidt snor. Så er man sikret mod våde ting på grund af regn og vandsprøjt og poserne vil flyde oven på, hvis man skulle tabe dem.

Proviantering: Det vil være tilrådeligt at have lidt skive-skåret rugbrød og en smule pålæg med hjemmefra, hvis man er uheldig at de få forretninger langs åen er lukkede, når man ankommer til dem. Hav også et par vanddunke eller feltflasker med til rent vand, man kan godt blive træt af at børste tænder i juice!

Husk iøvrigt rigeligt med penge, idet priserne omkring Gudenåen visse steder kan give en sved på panden! A propos penge: prisen for fire dage på åen blev for vores vedkommende omkring 470 kroner, hvilket er ganske rimeligt, når man tager i betragtning at prisen inkluderede kanoleje, eventuelt ophold på campingplads eller vandrehjem samt en "stødpude" på 100 kroner. Hertil skal dog lægges kostpenge.

Som det sikkert fremgår, vil jeg klart anbefale at tage på en tur som denne for, om ikke andet, at få brugt andre dele af kroppen end de 750 gram klæg substans, der til daglig bliver bearbejdet af den store vridemaskine, som også kaldes gymnasiet.

Berlinturen.

Den 4. november 1985 rejste 2abN til Berlin.

Efter en lidt grå og trist togtur gennem Østtyskland, ankom vi ved 8-tiden til Bahnhof Zoo. Udvekslingsklassen ventede os der, og vi blev straks bragt hjem til de respektive familier. Næste dag mødtes vi allesammen på skolen, hvorefter vi fulgte et par af deres undervisningstimer. Efter skolegangen tog vi til Rigsdagsbygningen, der var indrettet som et museum og meget interessant. Da 3 af eleverne havde fødselsdag lige i rap, tog vi alle i byen om aftenen for at fejre det. De følgende dage nåede vi at se en masse af byen. Vi var bl.a. på sight-seeing, hvor vi så både de rige dele af byen og også slum og beton-kvarterer. Besøget i Østberlin, som foregik om torsdagen, var en spændende oplevelse på grund af de forskelle, som man tydeligt kunne mærke - så som diverse køer foran boghandlere, restauranter etc. På hjemvejen kort efter kontrollen ved muren gik vi ind i et lille museum, som viste den utrolige opfindsomhed, med hvilken folk mange gange undslap fra Østtyskland især sidst i 50'erne. Foruden at tage rundt med gruppen, tog vi også meget ofte rundt på egen hånd og fik set store dele af Berlin, nogle gange mere eller mindre frivilligt, idet det lykkedes stort set alle at fare vild.

Samværet med vores værtsfamilier var utroligt hyggeligt. De var meget imødekommende og venlige, og vi fik også sprogligt meget ud af det, da vi simpelthen blev kastet ud i at tale tysk. Vi boede alle meget lækkert og næsten "kongeligt". Om aftenen besøgte vi hinanden, tog i byen sammen og var ellers sammen med familien.

Den sidste dag tilbragte vi i familiens skød, hvor alt var planlagt fra familiens side. Nogle af udflugterne var bl.a. til Zoologisk have, på restaurant, i International Congress Center for at se ballet, i Berliner Philharmonie, i biografen og mange andre steder.

Det har altså været en rigtig god tur, hvor vi lærte en masse nye mennesker at kende samtidig med, at vi fik oplevet hinanden i højst utraditionelle og sjove situationer.

Dorthe Sahner, Lisbet Hansen, Henriette Kirkeby

Lærerne var Hanne Geist og Ulla Bergholt Ravn.

Historisk ekskursion om emnet Danmark i vikingetiden.

2a, 2w med Grete Bendtsen, Sven Aage Christensen og Keld Jørgensen. Den 13. - 15. november 1985.

I slutningen af 1. g opstod ønsket om at beskæftige sig med vikingetiden i en af de 2 klasser. En ekskursion i tilknytning hertil ville af økonomiske grunde være mere fordelagtig, hvis endnu en klasse ville vælge emnet og tage med. Da undretgnede havde 2 klasser på 1. g-trinet i historie, fik jeg uden de store talegaver/manipulationer overtalt den anden klasse.

Begge klasser arbejder med emnet fra starten af 2. g og frem til ekskursionen.

Efter en kort klasseundervisning med gennemgang af en fremstilling af Danmarks vikingetid og et gruppearbejde i emnet Englands erobring, hvorunder hovedvægten blev lagt på historisk metode og kildekritik (på grundlag af en metodisk/kritisk behandling af kilder skrives en fremstilling), valgte de 2 klasser emner, som de ville arbejde mere indgående med. Blandt disse skulde emner, som vi ville beskæftige os med på ekskursionen, vælges.

Der blev stort set arbejdet godt med alle emner. De afsluttede rapporter blev mangfoldiggjort og gennemgået for hele klassen. I de år jeg har undervist i dette emne med efterfølgende ekskursion, har jeg aldrig følt, at eleverne var så velforberedte, som disse 2 klasser. 14 dages udskydelse af ekskursionen p.g.a. forsinket åbning af museet i Hedeby gjorde nok sit til, at vi fik god tid til gennemgangen af alle rapporter.

Onsdag den 13. november kunne den tidsmæssigt stramme og omfattende ekskursion starte.

Først så eleverne 2 korte film om fundet og opdagelsen af de 5 vikingeskibe samt konservering og genopbygning af disse. Så styrtede de vilde sneeklotianere til den 4-hjulede snekke og "sejlede" vestpå til vikingeskibsmuseet i Roskilde, som vi indtog med storm kl. 10. Efter at have beset de stolte skibe var der tid til lidt brød og mjød.

En erfaren mand udi vikingetiden mødte os for at være guide i Lejre-området. På vej til Lejre fik vi set en flot skibssætning i strålende sol og iselve forsøgscentret i Lejre blev vi vidne til et historisk skue. En rytter i fuld udrustning kom os i møde og flere til fods dukkede op i en pause i filmoptagelser til en TV produktion af Danmarks Radio. Handlingen foregik i jernalderlandsbyen og tiden var henlagt til yngre jernalder. Flotte dragter og våben som for os syntes historisk korrekte.

Togtet fortsatte vestpå til Trelleborg ved Slagelse, hvor vi stormede voldene over middag. En vædder gik til modangreb og jagtede en pige fra 2. a - det blev der snakket og sunget meget om. Omladning på Stagelse station og tog til Århus, hvor vi overnattede på vandrehjem. Overværede de danske fodboldvikingers kamp på den grønne slagmark i Dublin ved hjælp af det nymodens TV. Stemningen og kampgejsten steg nogle grader efter 4-1 sejren og mange tog til byen for at fejre sejren med nogle glas mjød, kun de gamles råd med høvdingen i spidsen afholdt sig fra flere togter denne dag.

En del friskere end krigerskaren søgte vi at få denne på benene: "Vågner, vågner raske helte, springer op og spænder bælte!" - men ak, flere var slatne af for megen besk mjød. Vi nåede dog frem før tiden til en særudstilling om Århus i vikingetiden på Sct. Clemens Torv og dernæst gik togtet videre til forhistorisk museum på Moesgaard, hvor vi især så på runestene, kopier af vikingehuse og mange andre ting.

Jelling blev indtaget sidst på eftermiddagen. Vi så højene, de 2 runesten og kirken. Restaurant Harald Blåtand kunne byde på ristede runer (hakkekødssandwich) og mørkt mjød. Videre sydpå med bus forbi Ravninge Enge, over hvilke der var opført en bro på mellem 800 og 1000 m i Harald Blåtands senere regeringstid. Vi så nu kun en kopi af 2 brofag, tusmørket sænkede sig efter en smuk solnedgang og mosekonen begyndte at brygge. En flot stemning/oplevelse.

Overnatning og fest på Åbenrå vandrehjem. De unge krigere holdt sig forbavsende godt og kom rimelig tidligt på benene fredag, hvor turen fortsatte sydpå over grænsen til Slesvig og Hedeby. Vi fik set det nye vikingemuseum, som officielt var blevet indviet 14 dage tidligere, et smukt byggeri og en meget overskuelig og pædagogisk udstilling. Derefter ilmarch i fortsat tåge på halv-kredsvolden, videre ud ad forbindelsesvolden til bussen. Videre med bus til hovedvolden - gåtur i rask tempo forbi Valdemars muren tilbage til bussen. Hermed var den faglige del slut og Flensburg var så i 2 1/2 time udsat for plyndring inden vi med bus og tog nåede København ud på aftenen.

De fleste måtte sande, at det er hårdt at drage i ledning, især hvis man ikke som lærerne er mådeholdne med mjød.

Tak til 2a, 2w, Grete Bendtsen og Sven Aage Christensen for gå påmod og godt humør!

Keld Jørgensen

Ruslandsturen.

Den 8. februar rejste en broget samling forventningsfulde elever fra Schneekloth til Rusland. Humøret var højt især fordi vikort forinden havde fået meddelelse om kommunens velvillige støtte af turen, der gjorde det lidt nemmere for os alle at finansiere turen.

Efter 2 dages rejse via Sverige og Finland nåede vi så Lenin-grad, dog var de fleste lidt matte efter den lange togtur. Men efter en nats søvn var alle friske og oplagte til nye oplevelser. Af alle de ting vi nåede at se, gjorde tsarens sommer- og vinterpalads nok det største indtryk. Ikke mange af os havde før set bygningsværker som disse. Vi besøgte også et fritidshjem, hvor russiske børn med smil gav os prøver på deres kreative evner.

Aftnerne tilbragte vi på hotellet, hvor mange venskaber blev knyttet på tværs af klasserne i de mange timers hyggelige samvær, vi havde med hinanden.

Den 15. februar begav vi os så igen mod København. De fleste temmelig klatøjede efter 5 dage med meget sjov og mindre nattesøvn. Dog alle var enige om at turen havde været aldeles vellykket.

På alle deltagernes vegne

Karina Nielsen 2w

3xyF ekskursion til H.C. Ørsted Institutet og Datalogisk Institut.

3xyF og Lisbet, vor matematiklærer, mødtes fredag den 29. januar på Brøndbyøster station. Vi var vist alle glade for at vi skulle på ekskursion, da vejret var dejligt, og fordi vi først skulle starte dagen kl. 8.34, hvilket vil sige, at vi alle kunne sove hele 29. minutter længere.

Turen til HCØ gik smertefrit, og efter at hele holdet var samlet (nogle var i egen bil), startede vi med at høre et foredrag om uendelighedsbegrebet. Vi fandt ud af, at nogle ting er mere uendelige end andre, og at det uendelige af og til er en anelse mindre uendeligt end det helt uendelige.

Efter dette berigende foredrag så vi HCØ's bibliotek og havde derefter tepause, hvor vi talte om, hvorfor matematik, modsat fysik, ikke virkede tillokkende på studenter.

Efter pausen skulle vi så høre et foredrag om fremskrivning af AIDS-tilfælde i Danmark. Vi fik her vist forskellige modeller om, hvor mange AIDS-ofre der ville være år 2000. Den ene model forudsagde, at jordens befolkning ville være uddød år 2000, og den anden at AIDS-sygdommen ville være helt udryddet.

Vi spiste så frokost og gik derefter over til det nærliggende Datalogisk Institut. Vi havde egentlig regnet med, at vi skulle høre et foredrag om et eller andet data-teknisk problem, men fik i stedet en slags studieoplysning om uddannelsen til datalog. Heri fremstod dataloger som rene fagidioter uden interesse for andet end EDB-anlæg, og det hele virkede i det hele taget temmelig koldt og kynisk, men da så foredragsholderen, som var datalog, skrev "spetiale" (i stedet for speciale) på tavlen, indså vi, at også dataloger er mennesker. Vi nænnede ikke at rette ham. Vi tog så bus og tog hjem, og var hjemme ved tre-tiden. Alle var enige om, at det var rart med en afbrydelse af den daglige rutine.

På 3xyF's vegne

Rasmus Ingomar

Forældremøder og kontaktmøder.

18. september 1985: Velkomstmøde for de nye klassers forældre. Rektor gav en orientering om skolens opbygning, gymnasiets formål, skole- og hjemmearbejde m.m. Derefter blev der holdt klasseforældremøder, hvor et antal faglærere fortalte om deres fag og gav yderligere oplysninger om skolen og arbejdet i gymnasiet. Aftenen sluttede med omvisning på skolen.

30. sep. - 4 okt. 1985: Faglærerne i 1 g benyttede en eller flere timer i denne uge til at tale med eleverne om deres standpunkt og diskutere problemer i forbindelse med undervisningen.

21. januar 1986: Møde for forældre til alle skolens elever. Mødets hovedformål var at give adgang til samtaler mellem eleverne og deres forældre og faglærerne.

27. januar 1986: Orienteringsmøde om optagelse i gymnasiet.

Schneeklothløbet.

Traditionen tro var vejret med os, hvilket også gav sig udslag i stor deltagelse og i stor gennemførelsesprocent.

5 kilometer-løbet må vel efterhånden betragtes som en "institution" - tiden arbejder så sandelig også for afholdelse af motionsløb. Set fra idrætsslærernes side er der mange glædelige træk at spore. Langt de fleste selvbefordrende elever cykler nu til skole (cykelkældrene er stopfulde og de overdækkede knallertparkeringspladser er også ved at blive indtaget af de "kondiiivrige" elever!). Endvidere fortsætter kondibølgen i samfundet med uformindsket styrke (jfr. blot avissportsidernes annonceringer af motionsløb), og det skorter heller ikke på kraftige opfordringer fra specielt lægers side til at motionere. Alt i alt sporer vi også her en øget forståelse for og lyst til at bevæge sig mere.

Vi ønsker, at det er i denne ånd Schneeklothløbet skal opfattes. Det må aldrig primært blive et konkurrence-ræs. Det vigtigste er at få alle med og som mål sætte, at alle i skøn forening gennemfører i et tempo, som er afpasset evne og psyke. Vi kunne ønske os, at klasserne arbejdede bedre sammen i den hensigt, at alle elever gennemførte og først derefter tænkte på at søge klassens samlede løbstid bragt ned. Reglerne er, synes vi selv, lavet så snedige, at kun de klasser, som har en gennemførelsesprocent på op imod 100, kan komme i betragtning, når vi skal finde ud af, hvilken klasse der bliver vinder af klasseløbet. For at stille drenge og piger biologisk set lige anvender vi en omregningsfaktor. Vi har endvidere overvejet (bl.a. p.gr.a. elevopfordringer) at slutte dagen af med andet end en kop te og hyggesludder i kantinen - nemlig med en diskoteksfest i forlængelse af løbet. Det er ikke for tidligt at få de overflødige kilo af og komme til både at løbe de 5 km og dernæst til at stå distancen med kondimæssige udskjelser på dansgulvet.



Skønheden

- 1 Jeg er skøn, o Dodelige, som en Drøm i Basalt,
og min Barm, hvor alle Elskere til Blods jeg vil kvæste,
er skabt til i Digterens Hjerte at fæste
en Elskov stum og evig som det endeløse Alt.
- 2 Jeg troner i Azuren som en Sfinx, ingen tyder,
jeg har Svanernes Hvidhed og et Hjerte af Sne;
jeg hader hver Bevægelse, som Linierne forskyder;
og aldrig kan jeg græde, og aldrig kan jeg le.
- 3 Mine Statuestillinger synes jeg at tage
fra berømte Monumenter, og Digterne trindt omkring
ligge lejrede foran mig og gruble alle Dage;
- 4 thi for disse villige Tilbedere at binde
har jeg himmelrene Spejle, som forskønne alle Ting:
Mine store aabne Øjne, der i evig Klarhed skinne.

6. SPORT.

Schneekloth Badminton Klub.

SBK er en klub med fart på, som både er for nye og gamle elever plus lærere. Klubbens vigtigste opgave er at skabe et godt klima mellem skolens forskellige klassetrin. Der har DESVÆRRE været et fald i antallet af medlemmer, men på trods af dette har klubbens bestyrelse ud over det sportslige formålet at arrangere nogle fantastiske fester, hvilket forhåbentlig vil betyde en stigning af medlemstallet igen. Klubbens bestyrelse takker for det gode samarbejde, man har haft med såvel skolens ledelse, som Paulsen og Co, omkring klubbens arrangementer. Klubbens bestyrelse består af følgende 7 elever:

Steen Vangsgaard, 3xN, Sabina Rasmussen, 2bF, Gitte Brun Sørensen, 2wS, Jørgen Nielsen, 2uS, Jesper Stormholt, 2uF, Frank Lykke 2zS, Jerrik Sørensen, 2zS

Svanholm Cricketklub af 1956 (Tidl. "Schneeklothianerne").

Mange af Svanholms medlemmer er gamle Schneeklothianere. Dette har en naturlig forklaring, idet man indtil 1956 spillede cricket i den dengang lukkede klub "Schneeklothianerne", der havde håndbold som hovedidræt. Men i 1956 lukkede Svanholm portene op også for andre end Schneeklothianere og måtte som følge deraf skille sig ud fra håndboldklubben. Den nye Cricketklub valgte navnet "Svanholm" for på den måde at understrege forbindelsen til Schneekloths Skole, idet Schneekloths Skole en overgang hed Svanholm Gymnasium. Lokalemæssigt har Svanholm stadigvæk forbindelse med Schneekloths Skole, idet klubben træner indendørs i Schneeklothhallen, medens man udendørs råder over baner på Brøndbyøster Skole og på Brøndby Stadion. Svanholm modtager meget gerne elever fra Schneekloths Skole som medlemmer.

Håndboldklubben "Schneeklothianerne".

Klubben har både en dame- og herreafdeling, som alle nye elever er velkommen til at melde sig ind i. Den første måned har man gratis adgang. Klubben har et godt klima; der bliver arrangeret mange ture og flere fester. Klubben råder over eget klubhus og klubblad. Henvendelse til Anders Gamborg, 2xN

7. ORDENSREGLER

1. Biler, motorcykler og knallerter parkeres på de anviste parkeringspladser. Cykler anbringes i cykelkælderens eller i stativer under halvtagene. Der må ikke køres på rampen, ej heller i kælderen.
2. Kontoret kan i en vis udstrækning påtage sig opbevaring af penge m.v. Skolen kan ikke påtage sig noget ansvar for elevernes køretøjer, penge eller andre ejendele. Se venligst om tyveriforsikring side 11.
3. Man må gerne opholde sig på græsarealerne omkring skolebygningen og i gårdhaverne, for så vidt undervisningen ikke generes. For at sikre mod hærverk er ophold på parkeringspladserne forbudt både i og efter skoletid. Flasker og drikkebægre må ikke medbringes i undervisningslokaler eller på gange.
4. I undervisningslokaler og samlingssal er rygning forbudt. Rygetilladelse iøvrigt er afhængig af rygernes selvdisciplin. Askebægre (og ikke affaldsbøtter) på gange i spisesale og i gårdhaver skal benyttes, og det henstilles til alle at medvirke til, at griseri med cigaretskod, pipeudkrads m.m. undgås.
5. Færdes elever i skoletiden uden for skolens område, sker det på eget ansvar. Elever, der vælger at tilbringe mellem- og fritimer på skolen, må udvise en sådan adfærd, at de ikke forstyrrer undervisningen.
6. Eleverne har erstatningspligt for ituslåede ruder og anden overlast på skolens materiel.
7. Elevforeninger vil sædvanligvis hos fællesudvalget kunne opnå tilladelse til ophold på skolen uden for skoletid. Enkelte elever, der ønsker at arbejde i et faglokale uden for skoletid, kan få tilladelse dertil af fagets lærer, når denne selv kan være tilstede. En skriftlig tilladelse fra læreren kan være tilstrækkelig. Der gives under alle omstændigheder meddelelse til pedellen.
8. Elever må ikke foretage indsamlinger af nogen art uden skolens tilladelse.
9. Allekald må af hensyn til undervisningen kun finde sted inden for de første 10 minutter af en lektion.

8. FERIER og FRIDAGE i skoleåret 1986/87.

Ferier og fridage (de nævnte dage medregnes).

1986

Sommerferie : mandag den 23. juni til fredag den 8. august
 Efterårsferie : mandag den 20. oktober til fredag den 24. oktober
 Juleferie : tirsdag den 23. december

1987

Påskeferie : mandag den 13. april til fredag den 2. januar
 St. Bededag : fredag den 15. maj til tirsdag den 21. april
 Kristi Himmelfartsdag : torsdag den 28. maj
 Grundlovsdag : fredag den 5. juni
 Pinseferie : Mandag den 8. juni
 Sommerferie : mandag den 22. juni til (fredag den 7. august)

Fællesudvalget vil senere tage stilling til eventuelle ændringer i ferieplanen.

Skolens ringetider.

8.05 - 8.50 1. lektion
 8.55 - 9.40 2. lektion
 9.50 - 10.35 3. lektion
 10.45 - 11.30 4. lektion

- o -

11.30 - 12.45 spisepause

- o -

12.00 - 12.45 5. lektion
 12.55 - 13.40 6. lektion
 13.50 - 14.35 7. lektion
 14.40 - 15.25 8. lektion

9. DIMISSION og TRANSLOKATION.

Forældre og andre, der interesserer sig for skolens arbejde, indbydes til at overvære de mundtlige årsprøver og eksaminer samt skolens dimissions- og translokationsfest, der finder sted fredag den 20. juni kl. 10.

Det nye skoleår begynder mandag den 11. august 1986.
 Tidspunktet meddeles senere.

Brøndby i april 1986

Jens Peter Keld Karl Ploug

TIL NOTATER

