



Danskernes Historie Online

Danske Slægtsforskeres Bibliotek

Dette værk er downloadet fra Danskernes Historie Online

Danskernes Historie Online er Danmarks største digitaliseringsprojekt af litteratur inden for emner som personalhistorie, lokalhistorie og slægtsforskning. Biblioteket hører under den almennyttige forening Danske Slægtsforskere. Vi bevarer vores fælles kulturarv, digitaliserer den og stiller den til rådighed for alle interesserede.

Støt vores arbejde – Bliv sponsor

Som sponsor i biblioteket opnår du en række fordele. Læs mere om fordele og sponsorat her: <https://slaegtsbibliotek.dk/sponsorat>

Ophavsret

Biblioteket indeholder værker både med og uden ophavsret. For værker, som er omfattet af ophavsret, må PDF-filen kun benyttes til personligt brug.

Links

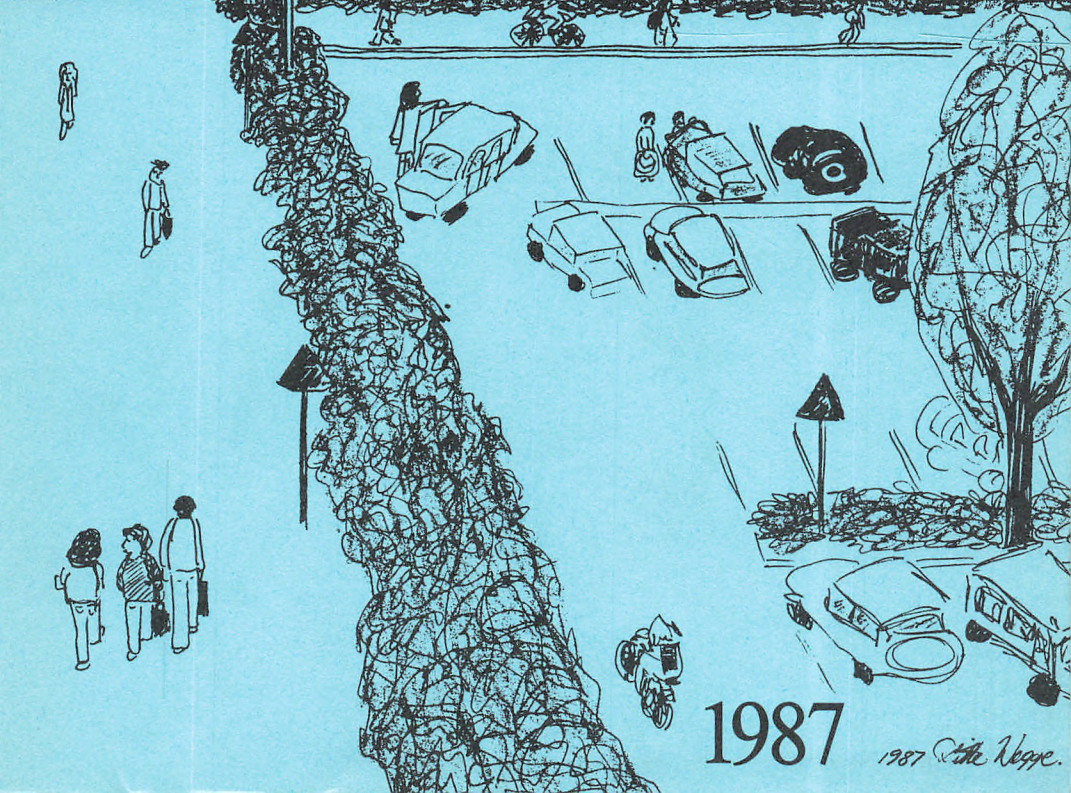
Slægtsforskerens Bibliotek: <https://slaegtsbibliotek.dk>

Danske Slægtsforskere: <https://slaegt.dk>

Shete 125

1/7-87

SCHNEEKLOTHS GYMNASIUM



1987

1987 *Ette Nøbbe.*

I N D H O L D S F O R T E G N E L S E

- adresser, 2, 34
- adresseændring, 13
- afgang og tilgang, 38
- ansvarsforsikring, 11
- badmintonklub, 81
- befordringsgodtgørelse, 13
- bibliotek, 45
- "Den blå bog, 45
- caverna, 45
- cricketklub, 81
- dimission, 83
- dagbog, 70
- eksaminer 1986, 14
- elever 1986/87, 21
- elevrådet, 43
- emeriti, 37
- fag- og timefordeling, 45
- forsømmelser, 6
- forældremøder, 80
- fridage, 83
- fællesudvalget, 43
- historie, skolens, 4
- håndbold, 81
- idræt, fritagelse, 11
- kantinen, 46
- karaktergivning, 7
- kontorpersonale, 37
- legater, 13
- lærere 1986/87, 28
- lærerkandidater, 38
- lærerrådet, 43
- morgensamling, 46
- mødepligt, 6
- navneændring, 13
- ordensregler, 82
- reeksamination, 10
- ringetider, 83
- Schneeklothianer-Samfundet, 44
- Schneeklothløbet, 80
- sikkerhedsudvalget, 43
- skolefond, 44
- skolenævn/skoleråd, 42
- skolepsykolog, 11
- Statens uddannelsesstøtte, 11
- stipendienævn, 12
- studievejledning, 42
- sygdom, 7
- sygeeksamen, 9
- sygeundervisning, 11
- sygeårsprøver, 9
- translokation, 83
- tyveriforsikring, 11
- ulykkesforsikring, 11
- årsprøve, 10

SCHNEEKLOTHS GYMNASIUM



NR. 134

1987

ADRESSER OG TELEFONER

SCHNEEKLOTHS GYMNASIUM
Brøndby Møllevej 4, 2605 Brøndby
Telefon: (02) 45 11 88

Rektor Karl Ploug
Træffetid: alle skoledage kl. 12.00 - 12.45
 dog tirsdag efter aftale
Privat telefon: (01) 75 95 26

Rektors stedfortræder:

Inspektør,
Lektor Jens Peter Keld
Privat telefon: (01) 26 11 87

Boginspektør:
Adjunkt Michael Vestergaard-Kristensen
Privat telefon: (02) 37 24 93

Studievejledere:

Lektor Grete Secher Bendtsen
Privat telefon: (01) 75 86 13

Adjunkt Knud Edinger
Privat telefon: (02) 36 06 50

Lektor Jørgen Toft Simonsen
Privat telefon: (02) 96 45 63

Formand for lærerrådet:
Lektor Frans Larsen
Privat telefon: (01) 87 63 30

Pedel Henning Paulsen
Brøndby Møllevej 6, 2600 Glostrup
Privat telefon: (02) 45 28 90

Pedelmedhjælper John Preben Jensen
Ærtebjergvej 27, 2650 Hvidovre
Privat telefon: (01) 78 92 10

Lærerværelsets telefon (02) 45 20 72

INDLEDNING

Dette hæfte er først og fremmest en beretning for skoleåret 1986/87. Det indeholder derfor bl.a. oversigter over elever, lærere og andet personale, afsnit om skolens aktiviteter i det forløbne skoleår og indlæg om undervisningen. Desuden indeholder det et antal praktiske oplysninger, der forhåbentlig gør det brugeligt som håndbog for nuværende elever og lærere samt som introduktionsskrift for de nye elever i august 1987. Jeg takker de nuværende elever, lærere og alle øvrige ansatte for skoleåret 1986/87 og byder nye elever velkommen som medarbejdere ved Schneekloths Gymnasium. Jeg håber, at I må få nogle værdifulde år her med godt samarbejde og godt kammeratskab.

Karl Ploug

Karl Ploug
rektor

SCHNEEKLOTH

1987



Nov 1987
Schneekloth
Gymnasium

1. SCHNEEKLOTHS GYMNASIUM.

A. Skolens historie.

Den 2. maj 1854 oprettede Hans Schneekloth "Realskolen for Frederiksberg og Vesterbro" dels i et havehus, Vesterbro 47A, nu Vesterbrogade 95, dels i sin private lejlighed, Vesterbro 57, nu Vesterbrogade 65. 1856 flyttede de to skoleafdelinger til en nyopført bygning, Værnedamsvej 79B. Snart tilføjedes latinskoleafdelingen, og det første hold studenter dimitteredes i 1863. Skolens navn ændredes i 1882 til "Schneekloths latin- og Realskole"., og en ny skolebygning, Værnedamsvej 13A, blev indviet i 1885.

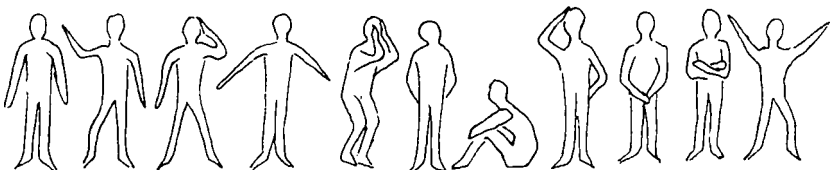
1904 blev Schneekloths Skole sluttet sammen med Hertz' Forberedelsesskole, tidligere Philippavej, og navnet ændredes til "Schneekloths Latin- og Realskole og Hertz' Forberedelsesskole". 1. august 1919 blev latin- og realskolen overtaget af staten under navnet Svanholm Gymnasium - Schneekloths Skole, mens underskolen blev ført videre som privatforetagende. Gymnasiets navn ændredes endnu en gang i 1930 til - Statsgymnasiet Schneekloths Skole. 1969 flyttede skolen til Brøndby.

Gymnasiets nye bygninger blev tegnet og projekteret af kgl. bygningsinspektør, arkitekt Eske Kristensen, maa. og opført 1967-69. Byggeudgifterne afholdtes af undervisningsministeriet, Albertslund, Brøndby, Glostrup, Høje Tåstrup, Rødovre og Vallensbæk kommuner samt Københavns amtskommune.

På udflytningstidspunktet bestod skolen af en realafdeling og et seksportet gymnasium (dog ikke på alle trin). Skoleåret 1972/73 var realdelingens sidste, idet denne skoleform helt overgik til folkeskolens regi - bortset fra enkelte - specialskoler. Til gengæld oprettedes i 1972 hf-kursus; men på grund af koncentring af kurserne og overvældende tilgang til gymnasiet måtte skolen i 1979 afvikle sine hf-klasser. I 1984 indrettedes den tidligere rektorbolig til bl.a. undervisningslokaler for film og TV-kundskab.

I 1986 indrettedes et lokale til eleverne, hvor de har fået mulighed for at skrive rapporter, edb på to elektroniske skrivemaskiner samt arbejde med EDB opgaver på en Amstrad. Ved amtets overtagelse af statsskolerne den 1. januar 1986 ændredes navnet til Schneekloths Gymnasium.

Schneekloths Gymnasium er et fagklasse-gymnasium, hvor undervisningen i så godt som alle fag foregår i lokaler, der er specielt udstyret til vedkommende fag. Klasserne må følgelig besøge et antal lokaler i løbet af dagen. Som opholdspladser for eleverne i frikvarterer og mellemtimer tjener centralgarderoben og kantinerne samt de to gårdhaver.



B. fag- og timefordeling 1986/87.

	3abF	3abN	3abS	3xyzuwF	3xyzuwN	3xyzuwS	2abF	2abN	2abS	2xyzuwF	2xyzuwN	2xyzuwS	2xyzuwE	2xyzuwI	2xyzuwK	1ab	1xyzuw
Religion	2	2	2	2	2	2	1	1	1	1	1	1	1	1	1		
Dansk	4	4	4	4	4	4	3	3	3	3	3	3	3	3	3	3	3
Engelsk	6	6	5				4	4	3							4	5
Tysk	4	5					3	3								3	4
Fransk, russ	4	3	3	3	3	3	6	3	3	3	3	3	3	3	3	4	
Latin								4									4
Oldtidsk.							2	2	2	2	2	2	2	2	2	1	1
Historie	3	3		3	3	3	3	3	3	3	3	3	3	3	3	2	2
Samfundsk.	1	1		1	1												
Samfundsfag			5			5						5		2			
Geografi			2		2	2			3	3	3	3		3	3	2	
Bio/biokem.	3	3	3	3	7	3				3							
Fysik				5	2	2				3	2	2	5	2	2		3
Kemi										3	3	1		1	4		2
Matematik				6	3	3	3	3	3	5	3	3	6	3	5	2	5
Fi/fo/ /mu	1	1	1	1			2	2	2	2	2	2	2	2		2	
Idr.	2	2	2	2	2	2	2	2	2	2	2	2	2	6	2	2	2

Førgreningerne af 3s læser hver for sig i fagene engelsk, fransk, samfundsfag og geografi.
 Førgreningerne af 2s læser hver for sig i fagene engelsk,

tysk, fransk, latin, samfundsfag og geografi. Forgreningerne af 2m læser hver for sig i fagene samfundsfag, geografi, biologi, fysik, kemi, matematik, engelsk og idræt.

Elever i 2. og 3.g kan vælge mellem forning med kunstforståelse, sang og musik samt filmkundskab.

Elever i 2sS og 3sS kan vælge mellem tysk og engelsk.

Elever i 1m skal alle vælge engelsk som 1. fremmedsprog, men kan som 2. fremmedsprog vælge mellem fransk, tysk og russisk; således begyndte 32 elever i 1x og 1u med tysk som 2. fremmedsprog i august 1986.

C. Om mødepligt til undervisningen og indstilling til eksamen.

En forudsætning for, at eleverne til studentereksamen og oprykningsprøverne kan nøjes med at gå til eksamen i et begrænset antal fag, er, at skolens undervisning er fulgt regelmæssigt. Det samme gælder med henblik på, at man til ovennævnte eksaminer kan nøjes med at opgive et begrænset pensum. Der er altså mødepligt til undervisningen, og Direktoratet for gymnasieskolerne og hf fordrer, at der holdes nøje kontrol med elevernes forsømmelser også m.h.t. enkelttimer.

Hvis en elevs forsømmelser, herunder aflevering af skriftlige arbejder, antager et sådant omfang, at rektor nærer betænkelighed over for elevens mulighed for fortsat at følge undervisningen, skal rektor underrette eleven herom. Fortsætter en elevs forsømmelser herefter, skal rektor skriftligt underrette eleven og forældremyndighedens indehaver om, at der kan blive tale om at tage forbehold ved elevens tilmelding til eksamen ved skoleårets slutning. Umiddelbart før endelig tilmelding til eksamen den 20. marts drøftes på et lærerforsamlingsmøde forholdene for de elever, der har modtaget 2. advarsel.

Såfremt lærerforsamlingen finder, at det for en af disse elever i et eller flere fag på grund af elevens forsømmelser ikke vil blive muligt at give årskarakterer, skal rektor i henhold til § 7 i undervisningsministeriets bekendtgørelse af 25. maj 1984 om eksamensordningen m.v. indsende en erklæring, som giver oplysning om disse forhold, og direktoratet afgør da, om eleven kan deltage i eksamen ved skoleårets slutning. Såfremt en elev indstilles til afsluttende prøver til studentereksamen uagtet skolen har næret betænkelighed pr. 20. marts, og såfremt den pågældende forsømmer urimeligt efter den 20. marts, vil skolen senere på skoleåret, dog inden undervisningens ophør, kunne rejse sagen om tilbagetrækning af indstilling til afsluttende prøver påny.

For elever, for hvem skolen ikke pr. 20. marts har næret betænkelighed om indstilling til afsluttende prøver, og som forsømmer helt urimeligt efter denne dato, vil spørgsmålet om eventuel tilbagetrækning af indstillingen tilsvarende kunne forelægges direktoratet på et senere tidspunkt af skoleåret, dog inden undervisningens ophør.

En elev, der ikke har fået direktoratets tilladelse til at deltage i eksamen efter 1. eller 2. gymnasieklasse, kan ikke fortsætte i næste klasse.

Elever, der ikke har fået direktoratets tilladelse til at deltage i eksamen efter 3. gymnasieklasse, kan ikke deltage i eksamen på normale vilkår. Direktoratet afgør om disse elever

1. kan deltage i eksamen
2. ikke kan deltage i eksamen.

En elev, der skal til eksamen på særlige vilkår får ikke års-karakterer og skal til prøve i hele det læste pensum i samtlige fag, der afsluttes i 3. gymnasieklasse.

Eksamenskarakterer og overførte årskarakterer fra 1. og 2. gymnasieklasse bevares ved eksamen. Ønsker eleven ikke at gå til eksamen på særlige vilkår på egen skole med egne lærere som eksaminatorer, kan direktoratet efter rektors indstilling tildele eleven ret til at aflægge den mundtlige del af eksamen på en af de skoler/kurser, der afholder eksamen for privatister.

Den eneste lovlige forsømmelsesgrund er sygdom. Forsømmelse af anden grund bør ikke finde sted: f.eks. kan eleverne normalt ikke opnå ekstra frihed i forbindelse med ferier eller til tandlægebesøg eller køreprøver. I særlige tilfælde, hvor væsentlige grunde taler for det (større familiebegivenheder o. lign.), kan en elev få fri, når skriftlig anmodning derom gives til rektor senest dagen før, men fraværet fra undervisningen medregnes i forsømmelsesstatistikken, jvf. oplysningerne nedenfor.

Når skolearbejdet genoptages efter en fravælsesperiode, kan eleven, hvis denne ønsker det, aflevere en seddel hjemmefra til rektor med angivelse af forsømmelsens art og varighed. Elever, der er fyldt 18 år, har ret til selv at skrive disse sedler. Skolen gør opmærksom på, at 1. og 2. advarsel udsendes på grundlag af det faktiske antal forsømmelser uden hensyn til årsager, men at indberetninger til direktoratet naturligvis baseres bl.a. på elevernes erklæringer om årsagerne til forsømmelserne samt deres bestræbelser for trods forsømmelser at være rimeligt forberedt.

Elever, der ikke kan deltage i ekskursion, får undervisning i en tilsvarende klasse efter aftale med skolen eller får tildelt et antal arbejdsopgaver.

D. Karaktergivning.



I hvert af de fag, hvori der til studentereksamen gives årskarakterer, skal der mindst en gang om året gives meddelelse til hjemmet om elevens standpunkt. Såfremt eleven er fyldt 18 år eller har indgået ægteskab, gives meddelelsen dog til eleven selv.

Standpunktsmeddelelse skal senest gives i marts måned og udtrykkes ved en karakter fra den til studentereksamen benyttede karakterskala og kan ledsages af et i ord affattet vidnesbyrd om elevens anlæg og arbejde i faget. Karakteren skal ledsages af et vidnesbyrd, dersom elevens standpunkt bedømmes til under 6, eller hvis den betegner en væsentlig nedgang i faget i forhold til en forudgående bedøm-

melse af standpunktet. For at sikre ro om den første tids undervisning i gymnasiet må der i 1. gymnasieklasse ikke afgives standpunktsbedømmelse inden december. Umiddelbart før der afgives standpunktsbedømmelse, skal elevernes forhold i relation til standpunktet drøftes på et lærerforsamlingsmøde.

Kontakter mellem gymnasieskolen og hjemmene sikres i øvrigt ved forældremøder med deltagelse af lærere, elever og disses forældre. Ved skoleårets slutning gives årskarakterer i de af klassens fag, hvori der ved studentereksamen gives årskarakterer. Der afholdes en årsprøve som mindst omfatter samtlige skriftlige fag. Lærerrådet fastsætter ordning og omfang af eventuelle mundtlige årsprøver og klassernes arbejde i tiden efter, at undervisning efter normalt skema er ophørt og indtil sommerferien. Den skemamæssige tilrettelæggelse foretages af rektor under hensyntagen til elever og læreres deltagelse i eksaminer fastsat af direktoratet.

Som nævnt i punkt C, kan en elev, der ikke har fået direktoratets tilladelse til at deltage i eksamen efter 1. eller 2. gymnasieklasse, ikke fortsætte i næste klasse. På et lærerforsamlingsmøde ved skoleårets slutning behandles de øvrige elevers fortsættelse i næste klasse. Dersom der ikke er enighed om, at en elev bør fortsætte i næste klasse, drøfter lærerforsamlingen, hvilke råd der skal gives den pågældende elev. Rektor skal skriftligt over for eleven, eller, hvis denne er under 18 år, over for forældremyndighedens indehaver, referere det eller de standpunkter, der er kommet til udtryk under drøftelsen. Afgørelsen af, om eleven fortsætter i næste klasse træffes af eleven eller, hvis denne er under 18 år, af forældremyndighedens indehaver. Samtlige karakterer og vidnesbyrd samt eventuel meddelelse om, at oprykning i næste klasse er tvivlsom, afgives skriftlig på et karakterblad eller i et brev. Karakterbladet skal, hver gang, der gives meddelelse til hjemmet, forevises for elevens forældre (væрге), og af en af disse forsynes med påtegning om sket forevisning, såfremt eleven er under 18 år. Når forholdene gør det ønskeligt, kan der gives hjemmene meddelelse om elevernes forhold i et brev fra skolens rektor. For elever, der er fyldt 18 år eller har indgået ægteskab, gives de foran nævnte meddelelser til eleverne selv, og hjemmets påtegning om sket forevisning kræves ikke.

Karakterskala.

Karakterskalaen anvendes overalt i gymnasiet. Undervisningsministeriets bekendtgørelse af 4. feb. 1963 giver følgende beskrivelse af de enkelte karakterer

- 13: Gives for den usædvanlig selvstændige og udmærkede præstation.
- 11: Gives for den udmærkede og selvstændige præstation.
- 10: Gives for den udmærkede, men noget rutineprægede præstation.

- 9: Gives for den gode præstation, der ligger lidt over middel.
 8: Gives for den middelhøje præstation.
 7: Gives for den ret jævne præstation, der ligger lidt under middel.
 6: Gives for den noget usikre, men nogenlunde tilfredsstillende præstation.
 5: Gives for den usikre og ikke tilfredsstillende præstation.
 03: Gives for den meget usikre, meget mangelfulde og utilfredsstillende præstation.
 00: Gives for den helt uantagelige præstation.

"13-reglen" lyder:

For at bestå studentereksamen kræves, at summen af samtlige karakterer er mindst 5,5 gange karakterernes antal, og at summen af de to laveste karakterer plus gennemsnittet af de øvrige karakterer er mindst 13.

Eksamen er kun bestået, hvis kravene er opfyldt såvel for årskaraktererne som for eksamenskaraktererne.

Det vil sige at summen af årskarakterer for fysikere, biologer og nysproglige skal være mindst 90, mens summen af årskarakterer for samfundsfaglige og fransksproglige skal være mindst 97. Summen af eksamenskarakterer for fysikere, biologer, nysproglige og fransksproglige skal være mindst 90, mens samfundssproglige skal have mindst 83 og samfundsmatematikere 97 points.

E. Sygeeksamen, sygeårsprøver.



Uddrag af bekendtgørelse af 25. maj 1984 om studentereksamen m.v. i gymnasiet.

Såfremt en elev på grund af sygdom bliver forhindret i at møde til en af de fastsatte skriftlige eller mundtlige prøver til studentereksamen, skal der snarest gives skolens rektor besked herom. Er sådan meddelelse ikke givet senest inden pågældende prøves afslutning, betragtes eksaminanden som udeblevet fra prøven af anden grund end sygdom.

Hvis en eksaminand trods sygdom gennemfører en prøve, kan det ikke tillades eksaminanden at aflægge ny prøve inden for den ordinære eksamenstermin eller i den efterfølgende sygeeksamenstermin august/september. Bliver en elev syg under en prøve, bør han/hun derfor underrette rektor herom gennem en af de tilsynsførende (eksaminator). Såfremt prøven herefter må afbrydes skal eksaminanden straks søge læge.

Hvis en under terminen for mundtlig eksamen indtruffet sygdommen af så kort varighed, at det med rimelighed kan lade sig gøre at flytte elevens eksaminationstider inden for eksamensterminen, skal rektor træffe foranstaltninger hertil. Kan flytningen ikke ske under anvendelse af en beskikket censor i dennes funktionsperiode ved skolen, sker ændringen

efter godkendelse af Direktoratet for Gymnasieskolerne og hf. Kan de fastsatte prøver for en elev på grund af sygdom ikke fuldføres inden for den sædvanlige eksamenstermin, indgives ansøgning om sygeeksamen snarest til rektor. Ansøgningen skrives på en særlig blanket, der udleveres af rektor. Blanketterns første afsnit udfyldes af eksaminanden, såfremt denne er fyldt 18 år; eller af forældremyndighedens indehaver. Den behandlende læge udfylder ansøgningens særlige lægeattest. Andre attester eller uarbejdsdygtighedserklæringer må ikke anvendes.

Sygeeksamen afholdes efter de samme regler, som gælder for den tilsvarende ordinære eksamen, og omfatter de prøver, som eksaminanden på grund af sygdom ikke har kunnet påbegynde eller fuldføre. Hvor to skriftlige prøver bedømmes til een karakter, omfatter sygeeksamen dog begge prøver.

En eksaminand, der af anden grund end sygdom ikke har deltaget i eller fuldført en prøve i et eller flere fag, kan først på ny indstille sig til prøve i dette eller disse fag ved den næste ordinære eksamen.

Ansøgningen afleveres til rektor inden 24. juni.

I forbindelse med årsprøven gælder følgende regler:

Hvis en elev på grund af sygdom bliver forhindret i at møde til en årsprøve, skal der gives besked til skolen. Er en sådan meddelelse ikke givet inden prøvens afslutning, betragtes eleven som udeblevet af anden grund end sygdom.

Inden afslutningsdagen afleveres skriftlig sygemelding.

Hvis disse regler ikke overholdes, kan eleven ikke oprykkes i næste klasse uden direktoratets godkendelse.

Elever, der ikke har været til årsprøver i den ordinære prøvetid, vil blive indkaldt til sygeårsprøve i august.

Hvis en elev udebliver fra en sygeårsprøve, kan vedkommende ikke oprykkes i næste klasse uden direktoratets godkendelse.

F. Reeksamination.

Ifølge bekendtgørelse af 25. maj 1984 er det bestemt, at en gymnasieelev, der i et fag ved afslutningen af 1. eller 2. gymnasieklasse har opnået årskaraktoren 5 eller derover, og som ved den afsluttende prøve til studentereksamen i faget ved udgangen af 1. eller 2. gymnasieklasse har fået karakteren 00 eller 03 kan forlange at blive underkastet en ny prøve i faget i august.

En gymnasieelev, der i et fag ved slutningen af 1. eller 2. gymnasieklasse, hvor undervisningen i faget afsluttes, har fået årskaraktoren 00 eller 03, kan, hvis faget ikke er udtaget til prøve til studentereksamen, forlange at blive underkastet prøve i faget i august/september.

Ansøgning afleveres til kontoret inden 24. juni.

For en elev, der ønsker sig underkastet ny prøve, er eksamenskaraktoren den ved reeksaminationen opnåede.

For en elev, der ønsker prøve i et afsluttende fag, der ikke er udtaget til eksamen, medtæller prøven i faget blandt de ti prøver, der kræves aflagt for at bestå studentereksamen.

G. Sygeundervisning.

Ifølge bekendtgørelse om sygeundervisning for elever i gymnasieskoler m.v. har elever og kursister under fravær på grund af sygdom, der forventes at vare mere end 3 uger, ret til sygeundervisning i et omfang som anført i nedenstående uddrag af bekendtgørelsens § 2 og 4.

§ 2. Ved fravær på grund af sygdom, der forventes at vare i længere tid, skal skolen snarest og senest 2 uger (10 skoledage) efter, at eleven sidst deltog i skolens undervisning rette henvendelse til forældrene med henblik på iværksættelse af sygeundervisning, hvis forældrene og eleven ønsker det, jfr. dog stk. 4.

Stk. 2. Skolen sørger for, at den nødvendige undervisning iværksættes. Tiden for undervisningen og dennes omfang aftales med forældrene og eleven.

Stk. 3. Opholder eleven sig på et sygehus, et hospital eller anden indstitution, træffes der endvidere nærmere aftale om undervisningens afvikling med vedkommende institution.

Stk. 4 Forventes det, at det samlede fravær ikke vil overstige 3 uger (15 skoledage), iværksættes der ikke sygeundervisning.

§ 4. Undervisningens omfang, der til enhver tid må afpasses efter elevens helbredstilstand, kan ikke overstige 5 ugentlige timer, og kan ikke strække sig over mere end 8 uger (40 skoledage).

H. Ansvars-, og tyveri- og ulykkesforsikring.

Amtets skoler har ingen form for kollektiv forsikring. Det henstilles derfor til forældrene at sørge for, at deres børn er ansvars-, ulykkes- og tyveriforsikrede.

I. fritagelse for idrætsundervisningen.



Uddrag af cirkulære om fritagelse for idrætsundervisningen i gymnasiet af 11. marts 1986.

1. I tilfælde, hvor hindringen for fysisk

aktivitet er umiddelbart indlysende, kræves ikke dokumentation.

2. I alle andre tilfælde gives fritagelse kun på grundlag af lægeattest.
- Lægeattesten skal angive fritagelsens årsag, omfang og varighed.
- Lægeattesten afleveres til idrætslæreren og opbevares hos rektor. Lægeattesten indsendes af rektor til undervisningsministeriet, direktoratet for gymnasieskolerne og hf, sammen med indberetningerne om adgang til at deltage i eksamen ved skoleårets slutning.

J. Skolepsykolog.



Psykologisk bistand kan ydes enhver efter henvendelse til rektor. Tilknyttet i skoleåret har været cand. psyk. Janne Bohansen.

K. Økonomi og transport.

Ungdomsydelse og Statens Uddannelsesstøtte: Elever under 18 år kan ansøge om en ungdomsydelse. Henvendelse angående sådanne støtte rettes til bopælskommunen. Elever, der fylder 18 år i løbet af støtteåret kan søge støtte fra Statens Uddannelsesstøtte (SU). Oplysninger om SU samt ansøgningsblanketter kan fås på skolens kontor. Hvis en elev, der har fået stipendium fra SU, forlader skolen i løbet af skoleåret, kan SU kræve den udbetalte støtte tilbagebetalt. Elever over 18 år kan desuden opnå statsgaranterede lån. Ansøgninger behandles af et stipendienævnet, der dels kontrollerer, at ansøgningsskemaerne er korrekt udfyldt, dels udtaler sig om, hvorvidt ansøgeren kan betegnes som studieegnet og studieaktiv. Man gør opmærksom på, at støtte fra SU bortfalder, hvis en elev oprykker sig selv, selv om lærerforsamlingen har tilrådet vedkommende at gå ud.

I skoleåret 1986/87 bestod stipendienævnet af følgende repræsentanter:

Lykke Jørgensen, 2bf, Helene Lund, 2aS, Christian Greve, 3yf, Jacob Nielsen, 3yf.

Lærerrepræsentanter lkt. Grete Secher Bendtsen, adj. Knud Edinger, lkt. Jørgen Ioft Simonsen, sekretær Else Larsen og rektor.

Befordringsgodtgørelse:

Der ydes befordringsgodtgørelse til alle gymnasieelever, hvis samlede skolevej frem og tilbage mellem hjem og skole er 22 km og derover. Det er normalt en forudsætning for at opnå befordringsgodtgørelse, at eleven har valgt nærmeste skole. Ansøgningsblanket fås på skolens kontor. Hjemmet vil få nærmere besked, også om eventuelle ændringer, når det nye skoleår er begyndt.

Legater: De legater, som skolen råder over, er følgende:

Skolebestyrer Slomans Mindelegat.

Ved amtsøvertagelsen blev både legatkapital og renter delt mellem Sankt Jørgens Gymnasium og Schneekloths Gymnasium. - Renterne vil fremtidig blive lagt sammen med Hans Schneekloths legat, der gives en af årets dimittender på skolens fødselsdag den 2. maj.

Hans Schneekloths legat blev i 1986 tildelt Jeanette og Susanne Helligsøe Andersen, 3aN.



Det gule slips-legat, indstiftet af 3mN i 1958, blev i 1986 tildelt Rasmus Ingomar Petersen, 3yF.



Den røde halskæde, et legat indstiftet af 3g-piger i 1972, tildeltes i 1986 Bettina Hellbrandt, 3bN.

L. Adresse- og navneændring.

Eventuel adresse- og navneændring og ændring af telefonnummer bedes straks skriftligt meddelt skolen.

M. Illustrationer.

Ditte Wegge, 2aN, takkes meget for sin store indsats med at illustrere denne årsberetning.

2. EKSAMINER, ELEVER OG LÆRERE.

A. Beståede eksaminer 1986.



Øverste række fra venstre

Preben Kragh Petersen, Johan Pedersbæk Hansen, Peter
Laurents, Morten Larsen, Liselotte Thomsen.

Midterste række fra venstre

Dorte Kristensen, Karina Ramskov Jensen, Pia Schou Eriksen,
Jacob Sørensen, Lisbeth Raahauge Hansen, Amy Nielsen.

Nederste række fra venstre

Mette Wiinggaard, Jeanette Helligsøe Andersen, Susanne
Helligsøe Andersen, Lone Amstrup Kristensen, Dorte Nielsen.



Øverste række fra venstre

Susan Semke, Nanna Schmidt, Anette Laustrup Nielsen, Kent Laulund Nielsen, Henning Strange, Gitte Sejersen, Eva Bak, Bjarne Rathje.

Midterste række fra venstre

Susan Norling, Marianne Brandt, Helle Schönberg, Henrik Gert Hansen, Hanne Nicolajsen, rektor, Mette Møllebæk, Gitte Kokholm, Jes Hermansen, Bettina Hellbrandt, Linda Olsen.

Nederste række fra venstre

Lena Huper Andersen, Heidi Christensen, Dorte Worsøe Petersen, Charlotte Fliegel, Lotte Bruun, Vibeke Jessen, Karina Broe.



Øverste række fra venstre

Henrik Deneke, Hans-Henrik Jensen, Kim Lundsteen, Jan Rando, Morten Cramer, Bjarne Lauridsen, Jakob Erling Hansen, Bent Edvold.

Midterste række fra venstre

Søren Kenneth Hansen, Gitte Lækshøj-Hansen, Kristjan A. Geirsson, Charlotte Elsted Pedersen, Vibeke Lauridsen, Anders Clausen, Karina Selck, Eva Andersen.

Nederste række fra venstre

Charlotte Greve, Lars Rieneck Nielsen, Steen Vangsgaard, Dorthe Lindhard-Christensen, Marianne Marker, Yvette Astrup.



Øverste række fra venstre

Pia von Gerstenberg Rosted, Kristian Røhl, Flemming Petersen, Bo Faber, Frank Hansen, Morten Hansen, Jan Bistrup Hansen, Peter Galmar.

Midterste række fra venstre

Maria Andersen, Allan Desler, Flemming Adriansen, Søren Peter Nielsen, Marina Poulsen, rektor, Thomas Normann, Rasmus Ingo-mar Petersen, Erik Molberg Hansen, Bettina Zinkernagel Petersen, Jesper Kirkegaard.

Nederste række fra venstre

Tina Rasmussen, Karin Mortensen, Pernille Faldt Hansen, Charlotte Kornmod Jensen, Henriette Gram Nielsen, Tommy Niebling, Birgitte Petersen.



Øverste række fra venstre:

Claus Nelsson, Henrik Hansen, Per Elgård Pedersen, Peter As-
mild, Steven Balleby, Bent Hansen, Martin Müller.

Midterste række fra venstre:

Gitte Baggesgaard, Per Christensen, Per Andresen, rektor,
Thomas Jensen, Gritt Hansen, Jesper Noer, Sven Christensen.

Nederste række fra venstre:

Lilian Nielsen, Bodil Botoft Sørensen, Mette Hørning, Helle
Skjellerup, Lone Kuhlmann, Lene Rasmussen, Anette Berrig.



Øverste række fra venstre

Søren Fischer, Steen Amdi Jensen, Claus Jørgensen, rektor,
Jens Ellevang, Carsten Lehnert, Poul Lange, Erik Achenbach.

Nederste række fra venstre

Lars Wallin Jensen, Jan Christensen, Charlotte Christoffer-
sen, Holger Nielsen, Martin Kristoffersen, Bo Janniche, An-
nette Schnejder.



Øverste række fra venstre

Jeanne Kølbæk Jensen, Mikael Petersen, Mikkel Gundersen,
Helge Sørensen, rektor, Flemming Knudsen, Thomas Hagerup,
Mogens Kristian Larsen, Morten Norup Nielsen.

Nederste række fra venstre

Pernille Hjulgaard, Jeanette Pålsson, Michael Petrus, Lotte
Madsen, Jette Juul Rasmussen, Mette Risum Mortensen.

B. Elever i skoleåret 1986/87.

Elevtallet pr. 1. april 1986 var 467. Pr. 1. april 1987 er tallet 452. (220 piger og 232 drenge).

3 a

Klasselærer
GRETE SECHER BENDTSEN

Holritzer, Janne
Kristensen, Merete Damgaard, F
Nielsen, Lene Kynde, F
Pedersen, Pernille H., F
Smed, Tanje, F
Aasborg, Jesper, F
Anderson, Hanne, N
Grouleff, Lise, N
Horyna, Marina, N
(udmeldt 17.12.86)
Kirkeby, Henriette, N
Munck, Christina, N
Sahner, Dorte, N
Amonsens, Jeanette Dian, S
Hansen, Lars Bo, S
Heering, Bolette, S
Jensen, Ann Hønning, S
Jørgensen, Henriette, S
Lindberg, Christina, S
Lundin, Kim, S
Machholdt, Ole, S
Sørensen, Jette Ilsøe, S

3 b

Klasselærer
JØRGEN LARSEN-HOLST

Hansen, Bo Hans, F
Jensen, Janni, F
Jensen, Vicki, F
Lundsteen, Jeanett, F
Mærer, Anette, F
Mc.Alden, Susan, F
Olsen, Charlotte Berg, F
Rasmussen, Sabina, F
Hansen, Lisbet Bolvig, N
Holmberg, Carina, N
Falt-Hansen, Morten, S
Kristiansen, Gitta Lyng, S
Larsen, Jens-Ole, S
Nielsen, Betina, S

Nielsen, Dorte, S
Rasmussen, Anette, S
Rasmussen, Warthou Bjarne, S
Wallin, Tina, S
Wenneke, Liselotte, S

3 x

Klasselærer
OLE NYBORG CHRISTENSEN

Rene Andersen, F
Blankensteiner, Katja, F
Pedersen, Lars Melvin, F
Petersen, Søren Stener, F
Rasmussen, Lars Eilstrup, F
Walløe, Michael, F
Andersen, Gitte, N
Andersen, Lisbeth, N
Brammer, Jeanne, N
Gamborg, Anders, N
Jensen, Marianne Egholm, N
Larsen, Morten Søeballe, N
Madsen, Mette, N
Nørregaard, Tina, N
Pedersen, Andreas Normann, N
Pedersen, Torben Rieland, N
Schaldemose, Birgit, N
Skourup, Jeanette, N
Christensen, Kim, S
(udmeldt 16.12.86)
Fagerberg, Bjørn, S
Fagerberg, Marlene, S
Nielsen, Morten, S
Pedersen, John, S
Pedersen, Lise Hostrup, S
Petersen, Thomas, S
Vinther, Anders, S

3 y

Klasselærer
MICHAEL CLAUDIUS

Arevalo, Hiroshi, F
 Bruhn-Henriksen, Carsten, F
 Callesen, Nina, F
 Christoffersen, Jens, F
 Corlin, Inge, F
 Dyhr, Jesper, F
 Frisenborg, Ole M., F
 Greve, Christian P. F
 Hansen, Susanne, F
 Jensen, Eva Natalia, F
 Jensen, Sten, F
 Kvisgaard, Kim, F
 Madsen, Lene, F
 Majgaard, Kirsten, F
 Mortensen, Per, F
 Nielsen, Jacob, F
 Nyvang, Carsten, F
 Rasmussen, Jette, F
 Rasmussen, Lars, F
 Spanter, Ole, F
 Steinmeier, Per, F
 Svendsen, Michael, F
 Bihlet, Helle, N
 Orkild, Britt, N
 Brandt, Anne-Mette, S
 Ijagvad, Jens, S

3 z

Klasselærer
 HENNING VAGN JENSEN

Bagge, Peter, F
 Dalgaard, Kim Bjørn, F
 Ellebo, Lone, F
 Fogh, Michael, F
 Grøn, Peter, F
 Hornbak, Anni, F
 Jensen, Pia, F
 Kaspersen, Flemming, F
 Kunst, Jesper, F
 Mortensen, Søren, F
 Nielsen, Rikke Rysgaard, F
 Nielsen, Tina, F
 Schougaard, Allan, F
 Vangsgaard, Jan, F
 Andersen, Jesper, N
 Jensen, Annette, N
 Jørgensen, Iben, N
 Olesen, Niels, N
 Skaarup, Rikke, N
 Spiegelhauer, Peter, N
 Andersen, Søren, N

Faurholdt, Jesper, S
 Lykke, Frank, S
 Madsen, Henrik, S
 Sørensen, Jerrick, S

3 u

Klasselærer
 MARIANNE HECTOR

Bonde, Jan, m F
 Freiberg, Yan Martin, F
 Jensen, Flemming, F
 Larsen, Jes, F
 Molnit, Thomas, F
 Nielsen, Henrik, F
 Pedersen, Allan, F
 Stormholt, Jesper, F
 Sørensen, Jeanett, F
 Christensen, Thomas Steen, N
 Danielsen, Lotte, N
 Hansen, Christina, N
 Jensen, Anette Karin, N
 Karlsen, Helle, N
 Laursen, Karina, N
 Nielsen, Mette, N
 Rommelhoff, Pernille, N
 Vestergaard, Søren, N
 Andersen, Rene, S
 Broch, Mads, S
 Danielsen, Pia, S
 Hansen, Søren Nymark, S
 Jensen, Peter Koch, S
 Johansen, Jesper, S
 Larsen, Peter, S
 Nielsen, Jørgen, S

3 w

Klasselærer
 EBBE FLATAU

Brink, Kåre, F
 Eriksen, Flemming, F
 Hansen, Bjarne, F
 Hertel, Claus, F
 Jørding, Nick, F
 Nielsen, Hans Henrik, F
 Nielsen, Karina, F
 Pedersen, Eva, F
 Petersen, Michael, F
 Schultz, Christina, F
 Steffensen, Anita, F

Friis, Lisbeth, N
 Holm, Maja Britt, N
 Jacobsen, Frank, N
 Kristensen, Charlotte, N
 Lerholt, Vibeke, N
 Madsen, Flemming, N
 Rasmussen, Anne, N
 Hansen, Martin, S
 Henriksen, Anne Fedder, S
 Lindberg, Birgit, S
 Nielsen, Cecilie, S
 Pedersen, Søren, S
 Sørensen, Gitte Brun, S

Hansen, Karl Pedersbæk, F
 Johansen, Jesper Holt, F
 Jørgensen, Lykke, F
 Kjærsgaard, Morten, F
 Dam, Charlotte Mahler, N
 Jensen, Gitte, N
 Kilbo, Anja, N
 Lønstrup, Lene, N
 Mygind, Iine, N
 Olsen, Lars Ole, N
 Christensen, Malene Rungwald, S
 Krøyer, Klaus Juel, S
 Lauridsen, Helle Ånum, S
 Olsen, Marlene Wulff, S
 Spring, Heidi, S

2 a

Klasselærer
 EINAR HERMANSSON

Hansen, Puk, F
 (udmeldt 22.1.87)
 Jacobsen, Marianne, F
 Jensen, Hanne Storm, F
 (udmeldt 22.1.87)
 Olsen, Sanne Moltke, F
 Ulrichsen, Alice Thulstrup, F
 Wrem, Henrik, F
 (udmeldt 29.10.86)
 Hagstrøm, Elsebeth, N
 Hansen, Lone, N
 Orkavy, Daliela, N
 Steffensen, Carsten, N
 Wegge, Ditte, N
 Crist, Lori, S
 Christensen, Helle, S
 Jørgensen, Helle Monk, S
 Lund, Helene, S
 Neiiendam, Lykke, S
 Nielsen, Linda Roth, S
 Petersen, Annika, S
 Rasmussen, Morten Langkilde, S
 Skou, Michael, S

2 b

Klasselærer
 HANNE GEIST

Andersen, Katrine Dueholm, F
 Eskildsen, Kirsten, F
 From, Morten, F

2 x

Klasselærer
 BO KÆRGAARD JENSEN

Bendixen, Ole, F
 Nærvig-Jensen, Aleksander, F
 Centervall, Jakob, N
 Stahlhut, Dorte, N
 Jørgensen, Henrik, S
 Jacobsen, Iine, E
 (udmeldt 30.1.87)
 Lundsgaard, Morten, E
 Hansen, Anne Ruth, I
 Henning, Iina, I
 Hertel, Mette, I
 Nissen, Birthe, I
 Pedersen, Mette Lund, I
 Grønbeck, Lene, K
 Henriksen, Søren, K
 Hoffenblad, Claus, K
 Laursen, Michael Bundgaard, K
 Mogensen, Lars, K.
 Olsen, Jesper, K
 Rasmussen, Kennet, K
 Rosenmejer, Thomas, K
 Valet, Steffen, K

2 y

Klasselærer
 FINN ØRVEILE

Ellevang, Hans, F

Jensen, Lars Lykke, F
 Jensen, Line Steen, F
 Møller, Jane, F
 Mørch, Niels Sand, F
 Pedersen, Pernille, F
 Greve, Karina, N
 Hansen, Gitte, N
 Jakobsen, Pia, N
 Jensen, Lotte Basse, N
 Larsen, Jannie Møller, N
 Petersen, Christina, N
 Romme, Birgitte, N
 Strip, Inge Lise, N
 Sørensen, Liselotte, N
 Andersen, Thomas Arnfeldd, S
 Aner, Sune, S
 Heering, Mikkel, S
 Nielsen, Søren, S
 Risdorf, Henrik S
 Juul, Carsten, S
 Lauritzen, Thomas, E
 Petersen, Peter Hjortkær, I
 (udmeldt 16.3.87)
 Borup, Lars, K

2 z

Klasselærer
 TORBEN JOHANSEN

Gregersen, Rene, F
 Jørgensen, Hanne, F
 Kjærsgaard, Mette, F
 Nielsen, Martin, F
 Nielsen, Mikkel Sloth, F
 Nielsen, Tine Holm, F
 Pedersen, Ria, F
 Prom, Morten, F
 Rasmussen, Henrik Robdrup, F
 Andersen, Jette, N
 Bredal, Lotte, N
 Kjærsgaard, Jens Christian, N
 (udmeldt 7.1.87)
 Madsen, Helle Vistrup, N
 Bykilde, Gritt, S
 Gregersen, Brit, E
 Jørgensen, Peter Elkan, E
 Nicolajsen, Lars, E
 Stahl, Majbritt, E
 Tümler, Yuri, E

2 u

Klasselærer
 PER AASBJERG ANDERSEN

Andersen, Mike, F
 Bruun, Stig, F
 Kristensen, Finn, F
 Nielsen, Thomas, F
 Thomsen, Jens Rehloff, F
 Thøgersen, Charlotte, F
 Bentzen, Trine, N
 Thomsen, Birgitte, N
 Christensen, Morten B. S
 Jensen, Claus Witfelt, S
 Johansen, Michael Holst, S
 (udmeldt 12.10.86)
 Larsen, Bibi, S
 (udmeldt 17.11.86)
 Møller, Vibeke B., S
 Nielsen, Thomas Plesner, S
 Thomsen, Thomas, S
 Jacobsen, Thomas, E
 Larsen, Birger, E
 Ritter, Stacy, E
 Eismark, Line, I
 Riggelsen, Mette, I
 Lassen, Niels Buus, K
 Værum, Peter Vestergaard, K

2 v

Klasselærer
 KILD JØRGENSEN

Carstensen, Mark Heseler, F
 Jensen, Stine Vous, F
 Petersen, Dan Sander, F
 Petersen, John Sander, F
 Sørensen, Mette Lund, N
 Lund, Brian, S
 Mikkelsen, Mikkel Boel, S
 Skov, Martin, S
 Dam, Annette, E
 Kilime, Alice, E
 (udmeldt sept. 86)
 Knudsen, Anette, E
 Jensen, Pernille, I
 Larsen, Majbritt, I
 Larsen, Tonny, I
 Nielsen, Jacob Gorm, I
 Petersen, Lene, I
 Skjellerup, Torben, I

Barstad, Mette Høeg, K
 Hansen, Lars Raith, K
 (udmeldt 23.3.87)
 Jakobsen, Henrik, K
 Jakobsen, Michael, K
 Pedersen, Kim Bartholdy, K.

l a

Klasselærer
 ANNE MERETE HEGER

Ahrensberg, Britt
 Andersen, Ann Birgit
 Andersen, Jesper Bjørn
 Andersen, Jette Pia
 Brostrøm, Sascha Schytte
 Casper, Bettina
 Christensen, Lene
 Christensen, Lotte Graa
 Christiansen, Heidi H.L.
 Hansen, Bo
 Hansen, Kenneth Draaby
 (udmeldt 27.11.86)
 Honore, Rikke F.
 Høg, Britta
 Kirkeby, Malene
 Madsen, Bo Vestergård
 Nielsen, Jesper Laustrup
 Nielsen, Susanne H. R.
 Olsen, Hanne S.
 Petersen, Inger Lund
 Pedersen, Ulla Juncher
 Petersen, Søren Frank
 Tocado, Jeanet
 Fischer, Jakob K.W

l b

Klasselærer
 NIELS GUNNAR KRISTIANSSON

Andersen, Christina
 Andersen, Lotte
 Andersen, Thomas
 Bruun, Mikkel
 Frost, Charlotte
 Guldbrandsen, Betina
 Hansen, Jeanette
 Holm, Line
 Jacobsen, Pia
 Jensen, Brian

Johansen, Lars
 Jæger, Gitte
 Larsen, Ane Sand
 Lassen, Claus Buus
 Lehnert, Helle
 Madsen, Lise Strøm
 Mortensen, Susanne
 Munck, Lisette
 Petersen, Jakob B.
 Ravn, Anne Eilerskov
 Schultz, Mette
 Waaentz, Gerhard
 Werrenrath-Larsen, Eva
 Ytting, Cathrine

l x

Klasselærer
 STANNY PEDERSEN

Andersen, Henrik Hamann
 Andersen, Mikkel Bjerrum
 Andersen, Tanja
 Asmussen, Michael
 Bloch, Dorte
 (udmeldt 17/12 86)
 Bømler, Peter
 (udmeldt 11/12 86)
 Christiansen, Maibritt
 Dynnesen, Jan
 Garder, Joen
 Hansen, Annemette Heick
 Hansen, Heidi
 Hansen, Thomas M.
 Jensen, Jeannette
 Jørgensen, Johnny Nøhr
 Kjelsø, Morten
 Laursen, Tina Dons
 Lundholt, Betina
 Madsen, Jette
 Olesen, Martin
 Petersen, Anette
 Raaholt, Ricky
 Reske, Bodil
 Schmidt, Thomas
 Thyrrestrup, Bjarke

l y

Klasselærer
 FRANS LARSEN

Balleby, Kristian

Bovedt, Monica
 Dahlin-Andersen, Dorthe
 Dalgaard, Peter
 Dyring, Henrik
 Ebbesen, Jan
 Hansen, Lars Engelbrecht
 Hansen, Reimer Skov
 (udmeldt 23.1.87)
 Hørning, Claus
 Jacobsen, Jesper Lund
 Jensen, Rikke Steen
 Jørgensen, Thomas
 (udmeldt 6.1.87)
 Jørgensen, Brian Bøgsted
 Kristensen, Malene Toft
 Larsen, Nicolaj
 Madsen, Lars Rosenkrans
 Madsen, Mette Harkov
 Mortensen, Heini
 Olsen, Dennis
 Sørensen, Jens
 Sørensen, Jesper Fæster
 Toft, Jørgen
 Zaza, Najeb

l z

Klasselærer
 BIRGIT OSTENFELD

Bargholz, Janne
 Beier, Morten
 Bjarning, Leif
 Buch, Peter
 Corlin, Niels
 Gregersen, Morten
 Gundersen, Mads
 Hansen, Dan Lyngø
 Hjortshøj, Peter Vendelboe
 Jensen, Trang Minh Thi
 Jensen, Anne Gram
 Jensen, Christian
 Jensen, Lise
 Jensen, Torben
 Nielsen, Lars
 Petersen, Nielsen
 Sauer, Torben
 Skou, Bettina
 (udmeldt 23.1.87)
 Snedker, Steven Kjær
 Sørensen, Anders Riis
 Svendsen, Charlotte
 Valbøll, Kenneth

l u

Klasselærer
 MICHAEL CLAUDIUS

Aggelund, Peter
 Andreassen, Mette
 Billingsley, Carmichael
 Brender, Henriette Pia
 Buchardt, Carsten
 Christensen, Susanne Bo
 Ebel, Rikke
 Gregersen, Henrik Due
 Heerwagen, Anette
 Hansen, Henrik Bøgebjerg
 Holmstrøm, Helle
 Jensen, Jesper Bo
 Larsen, Rolf Klirgaard
 Laursen, Henrik Steinfeldt
 Møller, Thomas
 Nielsen, Flemming Dan
 Petersen, Iben
 Rose, Linea
 (udmeldt 18.11.86)
 Steffensen, Mogens
 Sørensen, Helle
 Vestergaard, Krestina
 (udmeldt 2.3.87)
 Theuerkauf, Rolf Tulstrup
 Tinghus, Anette
 Tjørnemark, Dorthe

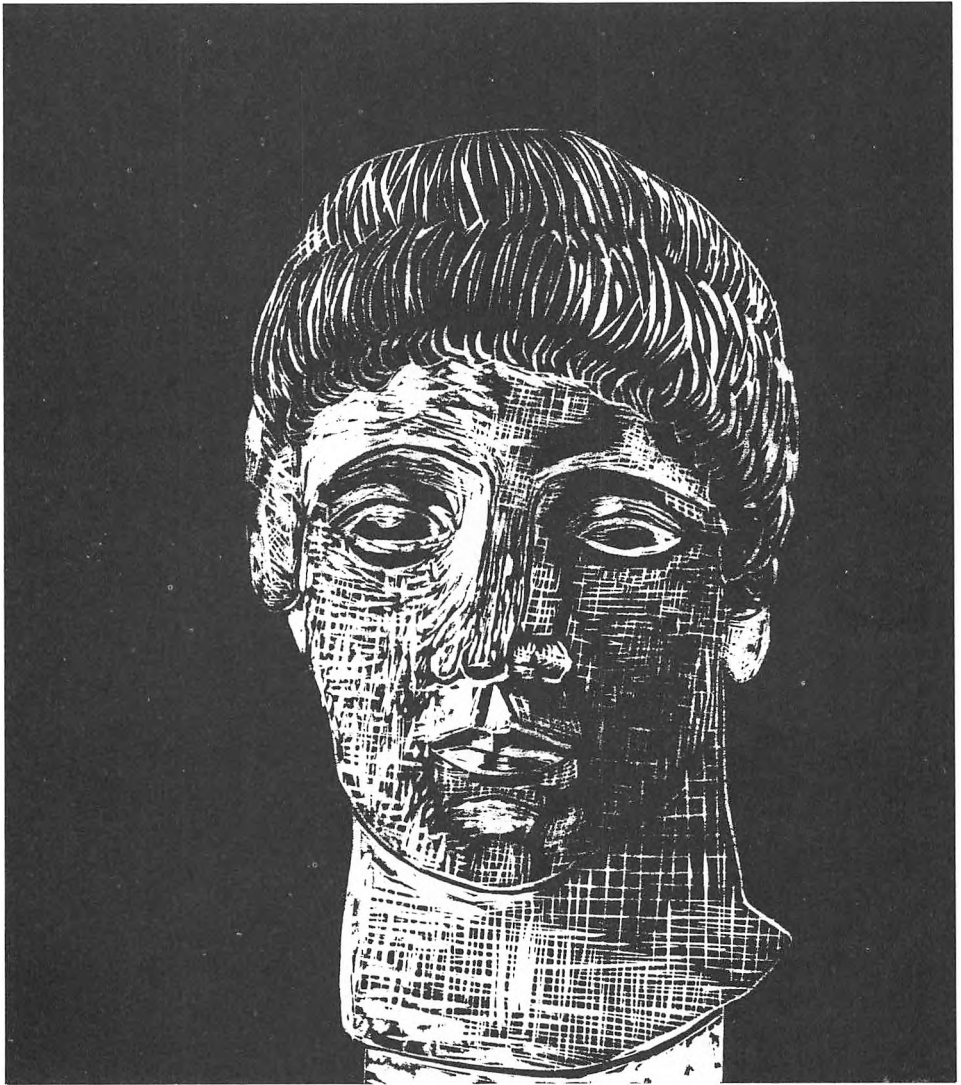
l v

Klasselærer
 KAREN HØJER-PEDERSEN

Amtoft, Mette
 Andreassen, Anders
 Arnberg, Jacob
 Binderup, Birgitte
 Christiansen, Anja
 Dam, Torben
 Dyhr, Malene
 (udmeldt 3.11.86)
 Fischer, Peter
 Grube, Thomas
 (udmeldt 22.1.87)
 Jarlbæk, Kim Jørgen
 Jarlstrøm, Bo
 Jensen, Anya
 Kunst, Peter

Larsen, Helle Aagaard
Larsen, Katja
Larsen, Michael Broberg
Larsen, Niels
Lorentzen, Bo

Milo, Lars
Olesen, Ari Johan
Rosenberg, Thomas Bjørn
Støhr, Michael
Thomsen, Anders



Tine Jakobsen, 2.x. Akropolis-hovede



Per Aasbjerg Andersen (PA)
religion, oldtidskundskab



Grete Secher Bendtsen (GB)
fransk, idræt



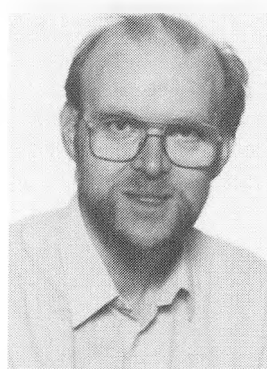
Grete Bernard (Be)
fransk, tysk



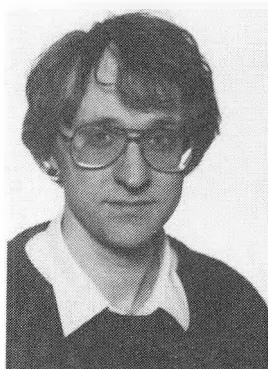
Arne Bruun (Br)
engelsk



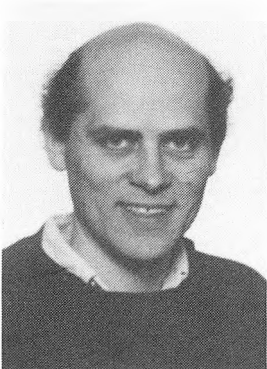
Inge Christensen (IC)
matematik



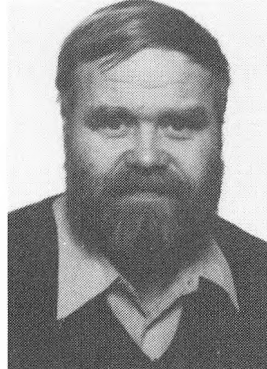
Ole Nyborg Christensen (OC)
historie, religion



Michael Claudius (MC)
fysik, matematik



Knud Edinger (KE)
biologi, idræt



Ebbe Flatau (F)
dansk, russisk



Annette Frandsen (AF)
dansk, latin oldtidskundskab



Jesper Frandsen (JF)
matematik, dansk



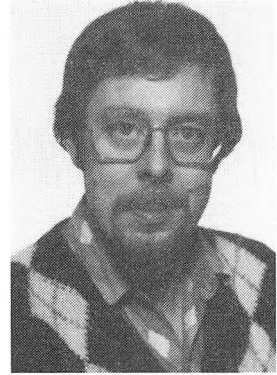
Hanne Geist (HG)
dansk, tysk



Marianne Hector (MH)
fransk, film



Anne Merete Heger (AH)
dansk, religion



Einar Hermannsson (EH)
dansk, engelsk



Torben Hvid (TH)
geografi, biologi



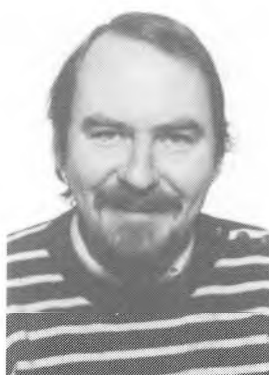
Karen Højer-Pedersen (KH)
dansk, formning



Bjarne Højerup (Hp)
kemi, fysik



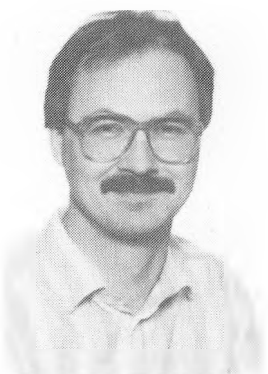
Bo Kjærgaard Jensen (KJ)
matematik, dansk



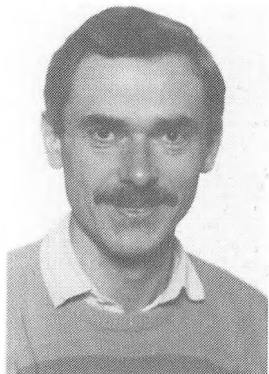
Henning Vagn Jensen (HJ)
dansk, film



John A. Jensen (JJ)
matematik, fysik



Torben Johansen (TJ)
fysik, matematik



Keld Jørgensen (Jø)
historie, idræt



Jens Peter Keld (JK)
dansk, historie



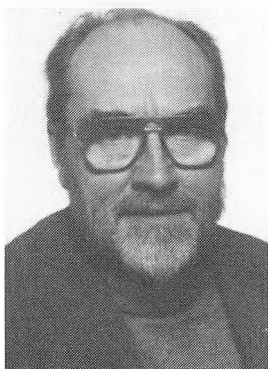
Karen Keld (KD)
geografi, samfundsfag



Niels-Gunnar Kristiansson (NK)
geografi, idræt



Kirsten Köhler (KK)
fransk, engelsk



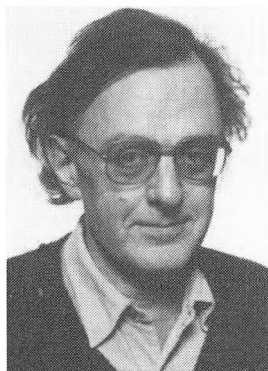
Arnold E. Lansner (AL)
fysik, kemi



Erik Helmer Larsen (HL)
biologi



Frans Larsen (FL)
fransk, engelsk



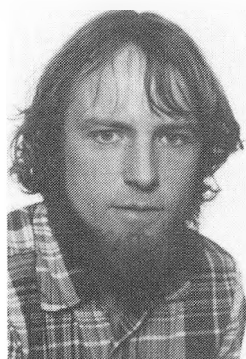
Jørgen Larsen-Holst (Ho)
engelsk, dansk



Birgit Ostenfeld (BO)
dansk, idræt



Frank Gerdner Pedersen (FP)
samfundsfag, historie



Stanny Pedersen (St)
fysik, matematik



Tom Bjørn Pedersen (BP)
matematik, fysik



Arne Foder Petersen (AP)
engelsk, dansk, tysk



Lisbet Harder Petersen (LP)
matematik, fysik



Bengt Petersson (Pe)
tyisk, idræt



Karl Ploug (KP)
engelsk



Anne Lindholm Rasmussen (AR)
musik, idræt



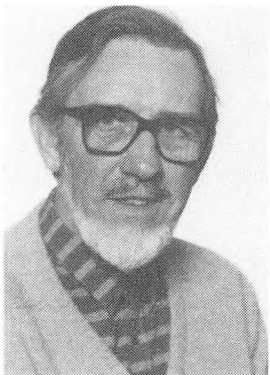
Vibeke Reichhardt (VR)
fransk, idræt



Helle Møller Simonsen (MS)
biologi, idræt



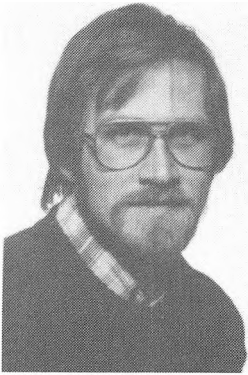
Jørgen Toft Simonsen (Si)
fysik, matematik



Kaj Sode-Pedersen (SP)
fransk, engelsk



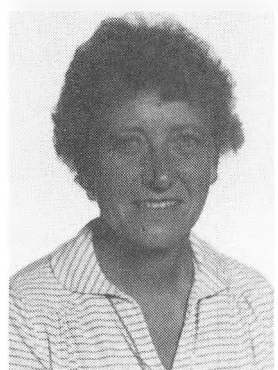
Sture Lisager Sørensen (SL)
engelsk, latin, oldtidskundskab



Michael Vestergaard-Kristensen (KR)
historie, idræt



Finn Ørveile (Ø)
historie, samfundsfag



Birthe Blom Andersen (BA)
regnskabsfører



Else Larsen (EL)
sekretær



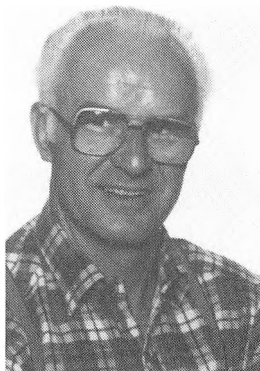
Inga Larsen (IL)
rengøringsassistent



Inge Weng (IW)
kantineleder



Henning Paulsen (HP)
pedel



John Jensen (JP)
pedelmedhjælper

C. Lærere og øvrige personale 1986/87.

- Adjunkt Per Aasbjerg Andersen (PA),
Fladstjernevej 9, 2200 København NV.
Tlf. (01) 67 43 30
- Lektor Grete Secher Bendtsen (GB),
Kærmark 73, 2650 Hvidovre.
Tlf. (01) 17 79 71
- Adjunkt Grethe Bernard (Be),
Valmuevej 10, 3650 Ølstykke
Tlf. (01) 17 79 52
- Studielektor Arne Bruun (Br),
Stubbevången 26, 2700 Brønshøj.
Tlf. (01) 60 93 53.
- Årsvikar Inge Futtrup Christensen (IC),
Schimmelmansvej 37, 2920 Charlottenlund.
Tlf. (01) 64 16 84)
- Adjunkt Ole Nyborg Christensen (OC),
Løkketrogen 44, 2620 Albertslund.
Tlf. (02) 64 70 05
- Adjunkt Michael Claudius (MC),
Olfert Fischersgade 46, 2. lejl. 16, 1311 Kbh. K
Tlf. (01) 15 93 44
- Adjunkt Knud Edinger (KE),
Jernstøberiet 11, Himmelev, 4000 Roskilde.
Tlf. (02) 36 06 50
- Lektor Ebbe Flatau (F),
H. C. Ørstedsvej 51, 1879 Frederiksberg C.
Tlf. (01) 35 06 12
- Adjunkt Anette Frandsen (AF),
Vendersgade 24, 4., 1363 K.
Tlf. (01) 14 29 49
- Lektor Jesper Frandsen (JF),
Rosenhaven 3, 2500 Valby.
Tlf. -
- Adjunkt Hanne Geist (HG),
Slettebjerggården, 4174 Jystrup.
Tlf. (03) 62 81 33
- Årsvikar Marianne Hector (MH),
Nordborggade 10, 2100 København Ø.
Tlf. (01) 26 96 15
- Adjunkt Anne Merete Heger (AH),
Rylemosen 32, 2600 Glostrup.
Tlf. (02) 45 85 38

- Lektor Einar Hermannsson (EH),
Axelhøj 42 A, 2610 Rødovre.
Tlf. (01) 70 76 95
- Adjunkt Torben Hvid (TH),
Femte Juni Plads 7, 2000 Frederiksberg.
Tlf. (01) 86 95 92
- Adjunkt Karen Højer-Pedersen (KH),
Højbjerg Vang 60, 2840 Holte.
Tlf. (02) 42 51 39
- Lektor Bjarne Højerup (Hp),
Halfdansgade 38, 2300 København S.
Tlf. (01) 57 51 41.
- Adjunkt Bo Kærgaard Jensen (KJ),
Kastelsvej 5, 4000 Roskilde.
Tlf. (02) 35 27 69
- Adjunkt Henning Vagn Jensen (HJ),
Hyrdeengen 73, 2620 Albertslund.
Tlf. (02) 62 15 30
- Lektor John A. Jensen (JJ),
Jagtvej 215B, 8.tv., 2100 Ø
Tlf. (01) 20 72 42
- Adjunkt Torben Johansen (TJ),
Brøndby Nord Vej 82, 12-01, 2610 Rødovre.
Tlf. (01) 75 13 56
- Adjunkt Keld Jørgensen (Jø),
Tønnesvej 46, 2300 S.
Tlf. (01) 51 87 37
- Lektor Jens Peter Keld, (JK),
Lundsgade 5, 3.th., 2100 Ø.
Tlf. (01) 26 11 87
- Adjunkt Karen Keld (KD),
Lundsgade 5, 3.th., 2100 Ø.
Tlf. (01) 26 11 87
- Lektor Niels-Gunnar Kristiansson (NK),
Søbredden 214, 2820 Gentofte.
Tlf. (01) 68 15 95
- Lektor Kirsten Køhler (KK),
Dr. Olgas Vej 53, 2.th., 2000 Frederiksberg.
Tlf. (01) 19 09 04
- Lektor Arnold E. Lansner (AL),
Krogholmsgårdsvej 24, 2950 Vedbæk.
Tlf. (02) 89 05 75 evt. (02) 89 36 67

- Lektor Erik Helmer Larsen (HL),
Duevej 4, 4.tv., 2000 Frederiksberg.
Tlf. (01) 84 10 47
- Lektor Frans Larsen (FL),
N. Jespersens Vej 8, 4.tv., 2000 Frederiksberg.
Tlf. (01) 87 63 30
- Lektor Jørgen Larsen-Holst (Ho),
Solskrænter 47, 2500 Valby.
Tlf. (01) 17 82 33
- Adjunkt Birgit Ostenfeld (BO),
Bernstorffsvej 220, 2920 Charlottenlund.
Tlf. (01) 63 68 00
- Studielektor Frank Gerdner Pedersen (FP),
Ordrupvej 148, 2920 Charlottenlund.
Tlf. (01) 64 43 49
- Adjunkt Stanny Pedersen (St),
Kongsdalvej 27, 2720 Vanløse.
Tlf. (01) 79 14 02
- Adjunkt Tom Bjørn Pedersen (BP),
Byparkvej 10, 2.th., 2600 Glostrup.
Tlf. (02) 45 92 64
- Adjunkt Arne Foder Petersen (AP),
Aldershvilevej 114, st.t.h., 2880 Bagsværd.
Tlf. (02) 44 28 54
- Lektor Lisbeth Harder Petersen (LP),
Østrupvej 101, 3670 Veksø.
Tlf. (02) 16 94 03.
- Adjunkt Bengt Petersson, (Pe),
Assensgade 10, 2.th., 2100 Ø.
Tlf. (01) 10 02 75
- Rektor Karl Ploug (KP),
Ved Lindelund 82, 2650 Hvidovre.
Tlf. (01) 75 95 26
- Adjunkt Anne Lindholm Rasmussen (AR),
Birkholmvej 29, 2720 Vanløse.
Tlf. (01) 79 19 22
- Adjunkt Vibeke Reichhardt (VR),
Palnatokesvej 12, 3670 Frederikssund.
Tlf. (02) 31 63 70
- Lektor Helle Møller Simonsen (MS),
Rønkrogen 6, 2600 Glostrup.
Tlf. (02) 96 45 63

- Lektor Jørgen Toft Simonsen (Si),
Rønkrogen 6, 2600 Glostrup.
Tlf. (02) 96 45 63
- Lektor Kaj Sode-Pedersen (SP),
Willemoesgade 23, 2., 2100 Ø.
Tlf. (01) 42 20 46
- Adjunkt Sture Lisager Sørensen (SL),
Lundbyesgade 13, 1771 København V.
Tlf. (01) 22 30 06
- Adjunkt Michael Vestergaard-Kristensen,
Kirkegaardsvej 3, 4000 Roskilde.
Tlf. (02) 37 24 93
- Lektor Finn Ørveile (Ø),
Østrupvej 19, 4600 Køge.
Tlf. (03) 66 01 25
- Regnskabsfører Birthe Blom Andersen (BA)
Hedeengvej 16, 2660 Albertslund.
Tlf. (02) 64 99 15
- Sekretær Else Larsen (EL),
Ved Rådhuset 23, 1.tv., 2610 Rødovre.
Tlf. (01) 70 67 21
- Rengøringsassistent Inga Larsen, (IL),
Sydhavnsgade 10, 4., 2450 SV.
Tlf. (01) 31 26 57
- Kantinebestyrer Inge Weng (IW),
Irenevænget 3, 1.th., 2605 Brøndby.
Tlf. (02) 45 46 53
- Psykolog Janne Johansen, (JOH)
Fyrmestervej 10, 2600 Glostrup.
Tlf. (02) 73 85 62
- Ulla Thymann Nielsen, (UT)
Søborg Torv 8, 1., 2860 Søborg.
Tlf.

D. Afgang og tilgang.

Ved udgangen af skoleåret 1985/86 forlod de kvotaansatte adjunkter Lone Bang Hemmeth, Poul Grønlund Madsen, Bent Zimmermann Nielsen og Niels Grønlund Thomsen samt årsvikar Sven Aage Christensen skolen, idet der ikke var et tilstrækkeligt antal timer i deres undervisningsfag til rådighed. Skolen takker dem for deres indsats, for vel udført arbejde og for godt kollegialt samarbejde.

Adjunkt Knud-Villi Holm Hansen forlod skolen pr. 15. august 1986 for at overtage en stilling ved en anden undervisningsinstitution. Skolen takker også ham varmt for hans virke her, især for det meget store arbejde, han udførte for vor AV-afdeling.

Ved skoleårets begyndelse tiltrådte adjunkterne Per Aasbjerg og Bengt Petersson samt bibliotekar Ulla Thymann Nielsen. Også i skoleåret 1986/87 har adjunkterne Karen Høeg og Max Petersen haft orlov med henblik på videreuddannelse. Deres timer er blevet læst af årsvikarerne cand. mag. Marianne Hector og lektor Inge Futtrup Christensen.

Vikariater af varierende længde har i den periode, der omfattes af denne årsberetning, været læst af cand. mag. Annette Dinesen, stud. mag. Bente Andersen og stud. scient. Jan de la Motte Olsen.

Adjunkt Birgit Ostenfeld var fra begyndelsen af august til begyndelsen af oktober på studierejse i Kina.

Som datavejleder fungerer lektor Bjarne Højerup.

Adjunkterne Anne Merete Heger, John A. Jensen og Tom Bjørn Pedersen er i løbet af skoleåret blevet lektorer.

Cand. mag. Søren Vinholt-Rasmussen har gennemgået praktisk pædagogikum ved denne skole i forårssemesteret 1987.

Instruktør Lone Degn Henriksen har i forårssemesteret 1987 ledet 3 studiekredse i dramatik.



Lektor emeritus Axel K. Jensen afgik ved døden 30. juni 1986 i en alder af 80 år.

Lektor Axel K. Jensen, der blev ansat ved Statsgymnasiet Schneekloth's Skole i 1941, fyldte 70 år den 31. maj 1976 og måtte derfor tage sin afsked. Han var derefter i juni måned tilknyttet skolen som timelærer. Det betød afslutningen på en epoke i skolens historie, da han forlod det arbejde, der ganske enkelt var hans liv. Fra tidlig morgen til sen aften alle ugens dage - også søndag - arbejdede han utrætteligt på at

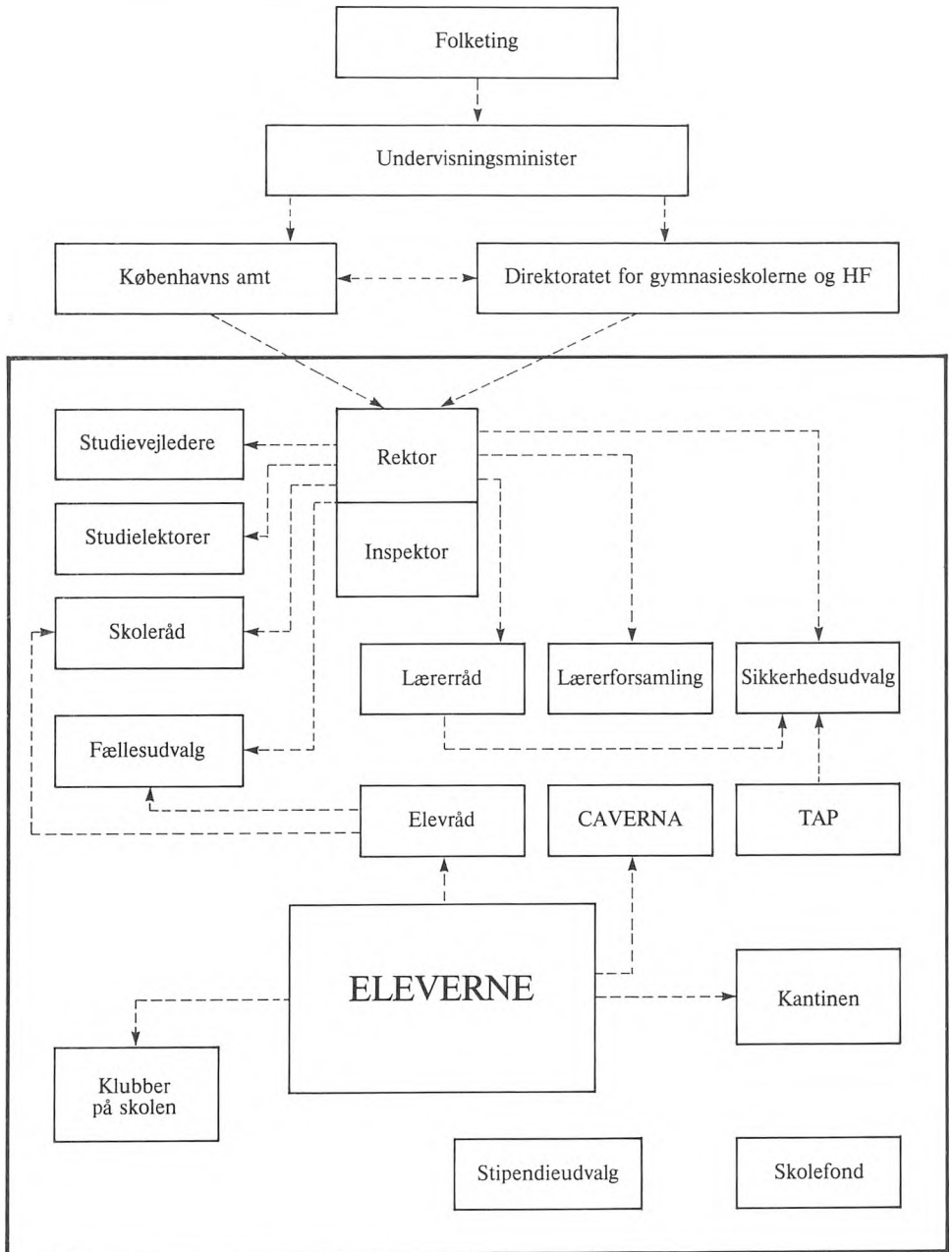
forbedre undervisningsprogrammer, fremstille audio-visuelle hjælpemidler, ikke blot til sin egen undervisning, men til alle ansatte, der blot antydede ønske derom. Han passede sin undervisning i latin og fransk med uhyre flid og punktlighed og udviste iøvrigt en hjælpsomhed og pligtopfyldenhed, der simpelthen var legendarisk. Han var streng i sine krav mest til sig selv, men også til andre, gik aldrig på akkord, havde skarpe og præcise meninger og mod til at forsvare dem i alle situationer. Han var også vittig og slagfærdig, skaber af en jargon, som hans elever og kolleger aldrig vil glemme, så original i fremtoning og væsen, at han var selvsikret offer for parodier i alle studenterrevyer. Beundret - og frygtet. Dertil var han ubrydeligt loyal over for sine kolleger og skolens ledelse. Han kunne give alt væk, men havde - desværre - svært ved at tage imod noget til gengæld. Han var en ener. Han vil blive husket, når alle vi andre dusinmennesker er glemt.

Karl Ploug



Formningslev 1986 uden titel

OVERSIGT OVER SKOLENS STYRING



3. INSTITUTIONER OG AKTIVITETER.

Undervisningsministeren.

Undervisningsministeren har tre hovedopgaver:

For det første at administrere alle love om undervisning, der vedtages af Folketinget. (Eks.: Lov om Gymnasieskolen. Her står bl.a., at gymnasiet er 3-årigt og delt på sproglig og matematisk linie). For det andet har undervisningsministeren ret til at udsende bekendtgørelser om undervisningen, der dog ikke må stride mod loven. (Eks.:Bekendtgørelse om undervisningen i gymnasiet og eksamensbestemmelserne af 25. maj 1984).For det tredje er det undervisningsministeren, der tager initiativ til ny lovgivning på undervisningsområdet. Undervisningsministeren er leder af hele undervisningssektoren, og er således Direktoratets øverste myndighed.

Direktoratet for gymnasieskolerne og hf.

Direktoratet er skolens overordnede pædagogiske myndighed, og dermed også appelinstans for afgørelser, der er truffet af skolen (f.eks. ang. forsømmelser). Gennem cirkulærer m.m. udstikker Direktoratet ensartede retningslinier for den pædagogiske styring af alle gymnasier. Det er direktoratet, der forestår afholdelse af studentereksamen.

Københavns Amt.

Amtene har pr. 1. januar 1986 overtaget den økonomiske styring af gymnasierne. Det er således amtet, der bestemmer antal af klasser, klassekvotient, antal grene og hold, samt giver tilladelse til udlandsekskursioner og bevilger lærerfrihed til efteruddannelse.

Rektor.

Som skolens økonomiske og pædagogiske leder er rektor ansvarlig for, at gældende regler og bestemmelser overholdes. Rektor leder f.eks. lærerforsamlingsmøderne, hvor elevernes standpunkter og evt. forsømmelser behandles. Rektor har gennem skolerådet forbindelse til forældrene, og rektor leder det administrative og tekniske personale (tap'erne). Rektors samarbejde med henholdsvis elever og lærere finder sted i fællesudvalget og lærerrådet. Rektor uddeler karakterblade til alle elever.

Studielektorer.

De bistår rektor i pædagogiske anliggender, f.eks. med hensyn til introduktionsarrangementer. Endvidere har studielektorerne ansvaret for lærerkandidaters praktiske uddannelse på skolen.

Studievejledning.

Til hver klasse er der knyttet en lærer som studievejleder, som følger klassen i alle tre gymnasieår. Vejledningen gives eleverne både i kollektivt og individuelt: Kollektivt gennem klasseundervisning i studieteknik og grenvalgsproblematik - samt uddannelses- og erhvervsorientering, individuelt ved samtaler med den enkelte elev (undertiden også i grupper af elever) om studiemæssige, økonomiske, sociale og personlige problemer. Studievejlederen viderefører både skolevejleder- og klasselærerfunktionen fra folkeskolen. Studievejlederne træffes på faste ugentlige tider samt efter aftale.

Lkt. Grete Secher Bendtsen: 1b, 1y, 1w, 2a, 2x, 3a, 3b, 3y.

Adj. Knud Edinger: 1a, 1x, 2b, 2y, 3x, 3z.

Lkt. Jørgen Toft Simonsen: 1z, 1u, 2z, 2u, 2w, 3u, 3w.

Inspektør.

Inspektør varetager efter aftale med rektor opgaver, der falder inden for rektors ansvarsområde.

Udadvendt arbejde består først og fremmest i inspektors daglige skema- og lokaleændringer, samt kontrol med forsømmelser. Inspektør uddeler advarsler til eleverne.

Derudover bistår han rektor med hensyn til terminsprøver, eksaminer, grendeling, udregning af gennemsnit, indføring af karakterer, udarbejdelse af statistikker, Statens Uddannelsesstøtte og befordringsgodtgørelse, etc. etc.

I rektors fravær er han stedfortræder.

Skolenævn/skoleråd.

Københavns Amtskommune har fået status som friamt. Dette har medført, at skolenævnet er afskaffet og erstattet af et skoleråd med følgende sammensætning:

1. Kontakt til KF: Medlem af amtsrådet, fru Nina Berrig.
2. Forældrerepræsentant: Fru Gunvor Buchardt.
3. Forældrerepræsentant: Inspektør Svend Bo Christensen.
4. Rektor Karl Ploug.
5. Lærerrådsformand: Lektor Frans Larsen.
6. Repræsentant for lærerråd: Lektor Jørgen Toft Simonsen.
7. Elevrepræsentant: Susan McAlden, 3bF.
8. Elevrepræsentant: Dorte Nielsen, 3bS.
9. Tap-repræsentant: Pedel Henning Paulsen.

Suppleant for 2 og 3: Lektor Jørn Andreassen.

Suppleant for 5 og 6: Lektor Jens Peter Keld.

Retningslinier for skolerådets arbejde er indsendt til godkendelse i Kulturel Forvaltning.

Skolerådet forventes at påbegynde sit arbejde ved begyndelsen af det nye skoleår.

Lærerrådet.

Formand: Lektor Frans Larsen
 Næstformand: Adjunkt Michael Vestergaard-Kristensen
 Sekretær: Lektor Ebbe Flatau.

Elevrepræsentanter ved lærersmøder:
 Birgit Lindberg, 3wS, Gritt Bykilde, 2zS.

Sikkerhedsudvalget.

Sikkerhedsudvalgets opgave er at kontrollere, at skolens bygninger, inventar og installationer ikke frembyder risiko for brugerne.

Medlemmer af sikkerhedsudvalget:
 Pedel Henning Paulsen, (TAP), lkt. Bjarne Højerup, (lærerrådet), Jørgen Nielsen, 3uS, (Eleverne), Inge Weng, (daglig leder af kantinen), Frida Kristensen, (rengøringspersonalet) og rektor.

Fællesudvalget.

Fællesudvalget består af henholdsvis fire elevrepræsentanter og fire lærerrepræsentanter, samt rektor. Valg af repræsentanter foretages i begyndelsen af hvert skoleår. Kompetenceområdet strækker over beslutninger vedførende fællestimer, studiekredse, fritidsaktiviteter, praktiske forhold og i det hele taget alt, hvad der vedrører samtliges trivsel og miljø på skolen. Fællesudvalgets betydning og værdi består derfor i, hvilken måde det lykkes at koordinere samtlige interessegruppers ønsker og behov. Samarbejdet mellem lærere og elever har været tilfredsstillende i det forløbne skoleår.

På udvalgets vegne

Jørgen Nielsen.

Elevrepræsentanter: Rene Andersen, 3uS, Jørgen Nielsen 3uS, Mikkel Heering, 2yS, Jan Ebbesen, 1y.

Suppleanter: Henrik Risdorf, 2yS, Stig Bruun, 2uF.

Lærerrepræsentanter: Lektor Grete Secher Bendtsen, Adjunkt Marianne Hector, lektor Ebbe Flatau, lektor Frans Larsen og rektor.

Elevrådet.

Endelig!har vi fået et elevråd bestående af elever for elever. I forhold til folkeskolernes ofte meget rodede elev-

råd, har vi her et velorganiseret råd med dejlig stor tilslutning ved alle de møder, vi afholder et par gange om måneden.

Vi beskæftiger os med ... alt lige fra klippeklistredag til Operation Dagsværk, skolestøtteprojekt i Nicaragua. Men vi har også tid til dig og dine problemer m.h.t. gymnasiet. Vi har elever på hver en vigtig post. Vi vil gerne have noget indført, og lærerrådet behandler gerne vores nye ideer. Fællestimearrangementer styres af fællesudvalget. Vil du låne penge, har vi såmænd også en elev i skolefonden etc. etc. - Kort sagt, elever og lærere arbejder sammen i alle henseender. Derfor er det vigtigt, at det de har at sige bliver diskuteret i elevrådet.

Vi glæder os til at se de nye initiativrige l.g'ere. Husk at elevrådet IKKE er en lukket forsamling, men derimod for alle elever.

Malene og Lykke 2b.

Lærerforsamling.

Samtlige skolens lærere, under forsæde af rektor behandler på lærerforsamlinger elevernes standpunkt. Afholdes tre gange årligt. I marts måned afgøres indstilling til eksamen. For l.g'ere afholdes i oktober måned kontaktmøder mellem elever og faglærere.

Schneekloths Gymnasiums Fond.

Skolefondets bestyrelse består af rektor, forældre, elever og lærerrepræsentanter. Bidrag ydes til ekskursioner, kunstnerisk udsmykning, etc. Bidrag opkræves via girokort (udsendes september/oktober). Regnskab og beretning om fondets aktiviteter aflægges på forældremødet i januar måned.

Bestyrelsesmedlemmer er lektor Ebbe Flatau, adjunkt Michael Claudius (kasserer) og rektor.

Eleverne repræsenteres af Cecilie Nielsen, 3vS og Marlene Faugerberg, 3xS.

Schneeklothianer-Samfundet.

Schneeklothianer-Samfundet af 2. maj 1894 har til formål at vedligeholde forbindelse mellem Schneeklothianere og mellem disse og vor gamle skole.

Kontingentet er kr. 75.- årligt. Indmeldelse modtages af formanden, kommandørkaptajn Torkel Bjerre, Tonysvej 27, 2900 Charlottenlund, telefon: 01 63 75 57.

Elever, der forlader skolen, opfordres til at indmelde sig i foreningen.

I 1986 skænkede Schneeklothianer-Samfundet skolen kr. 1.000.- som tilskud til kunstnerisk udsmykning.

Skolen takker Samfundet for den smukke gave.

Bibliotek.

Den 1.8.1986 blev der knyttet en faguddannet bibliotekar til gymnasiet. Gymnasiebibliotekaren skal planlægge og etablere et moderne, velfungerende og elevorienteret gymnasiebibliotek så hurtigt og effektivt som ressourcerne tillader.

00 CAVERNA 00

På trods af bjerge af uløste rapporter, stabler af urgamle oversættelser, bunker af undervisningstimer og andre hyppigt forekommende irritationsmomenter på Schneekloth findes der et energifuldt, pulserende og livgivende hjerte i skolens indre, der støtter netop dig i dine bestræbelser på at overleve 3 "uudholdelige" år. Elevforeningen CAVERNA SPIRITUS, der sjældent har andet en cigaretter, Whiskey og ...fester (for de sproglige: partying) i hovedet, står for at arrangere alle mulige og umulige interne foretagener. Det vil i praksis sige, at foruden de før omtalte kanonslag af nogle fester og koncerter, lykkedes det os, mærkværdigvis, årligt at få stablet CAVERNA CUP (en klasse-fodboldturnering) på benene. Udover dette brede pepertoire af overlevelsesmuligheder, har CAVERNA selvfølgelig også et par overraskelser gemt i ærmet. Disse fortrolige statshemmeligheder skal komme de standhaftige til gode i årenes løb.



"Den blå bog".

Hvert år udgiver skolens 3.g'ere "Den blå bog", hvori hver enkelt elev i afgangsklasserne bliver beskrevet - på godt og ondt! Det er de enkelte klasser selv, der står for karikaturerne, og de er således også ansvarlige for dem.

Bogen udgives af et redaktionsudvalg, som afgangsklasserne nedsætter.



Kantinen på Schneekloth er en selvejende institution, som bestyres af eleverne. Kantinens bestyrelse består af 9 elever og 2 lærere. Denne vælges på generalforsamlingen, som finder sted i jan.-feb måned.

Bestyrelsesmøder afholdes regelmæssigt og på disse diskuteres alle problemer, der har at gøre med den daglige drift: prisændringer, forslag til nye varegrupper o.s.v. Prispolitikken i kantinen er meget enkel. Den går ud på at usunde varer er dyre og sælges med størst avance, mens de sunde varers prisniveau er så lavt som muligt. Kantinen har kun en lille avance på de sunde varer.

Da eleverne på Schneekloth har travlt med at "gå i skole" har kantinen ansat Inge til at forestå den daglige ledelse. Til at hjælpe hende har kommunen bevilget to langtidsledige, som i dette år har været Jette og Berit. Udover at kantinen sørger for, at eleverne hver dag kan spise god mad, er den også ekspert i at arrangere fester! Kantinen tegner sig for afholdelsen af tre årlige fester. "Gamle elevers fest", "Kantinefesten" og "Sidste skoledag" for 3.g'erne, som alle er store succeser. 1986/87 har på mange måder været et godt år for kantinen. Vi har fået vendt et mindre underskud til et pænt overskud, samt fået indført nye sunde madtraditioner.

Vi vil fra kantinen gerne takke alle, der i det forgangne år har medvirket til kantineens eksistens, og det er vores håb, at I vil spise og drikke lige så meget til næste år.

MORGENSAMLING

FILM SPORT SANG
OPTRÆDEN DANS
OPLYSNING

En gang om ugen holdes morgensamling i Samlingssalen. Rektor giver forskellige meddelelser, oplysninger eller henstillinger. Lærere oplyser om forskellige arrangementer, ligesom eleverne. Ofte vises en film eller nogle elever optræder med en sang eller et dansnummer. Alle sportsarrangementer omtales på morgensamlingerne.



I de senere år har skolen genindført morgensang således, at de elever og lærere, som har lyst til det hver torsdag morgen efter 2. lektion i frikvarteret fra kl. 9.40 til 9.50 synger en eller to sange i skolens musiklokale. Tilslutningen er varierende fra uge til uge, men det drejer sig sjældent om mindre end 20 til 30 elever og lærere. Repertoiret er forholdsvis bredt både danske og udenlandske sange og, undertiden, også salmer.

Arrangementer i Samlingssalen.

1986.

22.4. Noel Cowards "Privatliv" opføres af Scenario.
Arrangør: Brøndby Teaterforening.

6.10.

7.10. Det danske Teater opfører Anouilh's "Ioreadorvalsen".

27.10.

28.10. Blaksted-Turneen opfører Neil Simons Lystspil : "Bare Tær I Parken". Arrangør: Brøndby Teaterforening.

1.11.

2.11. Brøndby Amatør Scene opfører "Styrmand Carlsens flammer".

1987

16.1.

17.1. Det danske Teater opfører Soyas "Afdøde Jonsen".
Arrangør Brøndby Teaterforening.

3.3.

Hvidovre Teater opfører Poul Henningsen og Kjeld - Abells revykomedie "Dyveke". Arrangør: Brøndby Teaterforening.

12.3.

Musical'en "Så længe skuden kan gå" om Evert Taube opføres af Det danske Teater. Arrangør: Brøndby Teaterforening.

25.3.

26.3.

27.3. Egnsteatret Vestvolden opfører "Man gav Johnny et gevær".

1.4.

Blaksted-Turneen opfører Terence Rattigan's lystspil "Prinsen og korpigen". Arrangør: Brøndby Teaterforening.

4. FAGLIGE MEDDELELSER.

I gennem de sidste 11 år, har årsberetningen indeholdt en omtale af fagrækken i gymnasiet og/eller de forsøgsordninger der har været gennemført på skolen.

Rådet for Uddannelses- og Erhvervsvejledning udgiver årligt en pjece om gymnasiets grenvalg, hvor fagrækken omtales på følgende grene: nysproglig, musiksproglig, samfundsfaglig, klassisksproglig, matematisk-fysisk, samfundsfaglig, naturfaglig, musikmatematisk. Indholdet i de nye forsøgsgrene omtales derimod ikke.

I år behandles for det første de standardforsøgsgrene, som skolen har søgt om tilladelse til at oprette.
Det drejer sig om 4 standardforsøgsgrene.

1. Den fransksproglige forsøgsgren, en udvikling af den nysproglige gren.
2. Den matematisk-engelske forsøgsgren, en udvikling af den matematisk-fysiske gren.
3. Den idrætsfaglige forsøgsgren, en udvikling af den samfundsfaglige gren.
 - a. samfundssproglig gren.
 - b. matematisk-samfundsfaglig gren.
4. Den matematisk-kemiske forsøgsgren, en udvikling af matematisk-fysiske gren.

Med virkning fra august 1987 begynder endnu en årgang af håndboldgrenen med elever i l. g. Denne forsørgsgren afsluttes med eksamen i 1990 efter samme mønster som standardforsøgsgrenen i idrætsfaglig forsøgsgren.

Disse standardforsøg bygger på forskellige forsøg på enkelte skoler igennem flere år. De er forhandlet af Direktoratet for gymnasieskolerne og hf, og Gymnasieskolernes Lærerforening: De udgør stadig gymnasiets justering til 80erne. Gymnasiereformens struktur hører fremtiden til.

For det andet indeholder de faglige meddelelser en artikel om datamat og menneske, skrevet af A. E. Lansner, lektor i fysik og kemi ved Schneekloths Gymnasium.

Jens Peter Keld.

Timeplan

	Nysproglig gren			Fransksproglig forsøgsgræn			
	1g	2g	3g	1g	2g	3g	
religion	0	1	2	0	1	2	
dansk	3	3	4	3	3	4	
engelsk	4	4	6	4	4	6	
tysk	4	3	4	4	3	4	
fransk	4	3	4	4	6	5	
latin	4	4	0	4	0	0	
oldtidskundskab	1	2	0	1	2	0	
historie + samfundskundskab	2	3	4	2	3	4	
geografi	2	0	0	2	0	0	
biologi	0	0	3	0	0	3	
matematik	2	3	0	2	3	0	
idræt	2	2	2	2	2	2	
musik	2	}	2	2	}	1	
formning							
film							
	30	30	30	30	29	31	

Timetalsændringerne betyder at niveauet i tysk, latin og fransk ændres, således at latin afsluttes efter 1g, ligesom samfundsfaglig gren, mens tysk bortfalder som skriftligt eksamensfag, hvorimod skriftlig fransk sættes i stedet.

For faget fransk gælder følgende regler:

Undervisningen:

I forbindelse med tekstlæsningen skal eleverne nå frem til at analysere og fortolke en tekst på fransk. Der skal således med vekslende intensitet, efter teksternes art og sværhedsgrad, arbejdes med teksternes sproglige og indholdsmæssige opbygning samt deres periodemæssige tilhørsforhold. For at eleverne kan få indblik i teksternes egenart, skal der arbejdes med dækkende oversættelse fra fransk til dansk og teksterne skal bruges som udgangspunkt for skriftlige øvelser og opgaver både sprogligt og indholdsmæssigt. Der læses mindst 400 normalsider tekst, såvel fiktivt som ikke-fiktivt stof, repræsenterende forskellige genrer.

Tekstlæsningen kan ske i form af temalæsning.
Mindst 65 normalsider skal være fra tiden før 1900.

Eksamen:

Til den mundtlige prøve opgives 120 normalsider, der alsidigt repræsenterer de læste tekster. Der prøves i 3/4 side ulæst prosatekst og i 1/2 side opgivne tekst. Ekstemporalteksten oversættes. Der prøves i oplæsning i den opgivne tekst. Denne anvendes som udgangspunkt for en samtale på fransk, hvor eksaminandens talefærdighed og tekstforståelse prøves.

Ved den skriftlige prøve forelægges en fransk prosatekst på ca. 1 1/2 normalside fra det 20. århundrede.

Der prøves i:

- A. Oversættelse fra fransk til dansk af et mindre afsnit af teksten.
- B. Oversættelse fra dansk til fransk af en kortere sammenhængende tekst.
- C. Besvarelse på fransk af nogle spørgsmål med sigte på en elementær, fortrinsvis indholdsmæssig fortolkning (20 - 40 ord).
- D. Fri besvarelse på fransk af et af tre eller fire opgivne emner, der skal have tilknytning til teksten (mindst 150 ord).

Der gives 5 timer til besvarelsen.

For faget tysk gælder følgende bestemmelser:

Undervisningen:

Der læses mellem 300 og 375 sider alt efter teksternes sværhedsgrad.

Pensum skal være varieret og omfatte både fiktive og ikke-fiktive tekster, sidstnævnte svarende til mindst 1/5 og højst 1/3 af pensum.

Hovedvægten skal ligge på det skønlitterære stof, og inden for dette på det 20. århundredes litteratur, idet der dog også skal læses tekster fra ældre perioder. Forskellige genrer skal være repræsenteret. Sammensætningen af pensum skal være sådan, at der på mindst ét område opnås en bredere funderet indsigt i et forfatterskab eller et emne. Denne del af pensum skal anføres særskilt på skemaet til læsepensum og eksamensopgivelser.

Undervisningen skal i videst muligt omfang tilrettelægges med henblik på samarbejde med de øvrige fag (både humanistiske og naturvidenskabelige), så teksterne kan belyses i en større historisk, kulturel, videnskabelig og idémæssig sammenhæng.

Arbejdet med skriftlig tysk bør foregå i tilknytning til tekstlæsningen og skal først og fremmest være en støtte for denne. Der skal benyttes forskelligartede opgavetyper, herunder opgaver, som sigter på at indøve de grammatiske strukturer, som eleverne må være fortrolige med af hensyn til læsefærdigheden, samt opgaver, som mere tjener tekstforståelsen (fx. resumé og referat).

I 2.g arbejdes der i en periode af ca. 1 måneds varighed med en større opgave, fx. en projektopgave med relation til et eller flere andre fag. De tekster, der benyttes, skal være tysksprogede. Arbejdet afsluttes med en skriftlig rapport på dansk, men med et kortere resumé på tysk.

Eksamen:

Prøven er mundtlig.

Til eksamen opgives mellem 100 og 125 sider, svarende til en tredjedel af det i 2. og 3.g læste pensum.

Eksamenspensum skal give en alsidig repræsentation af det læste.

Der prøves i et af censor valgt ulæst prosastykke af passende sværhedsgrad på ca 1/2 side samt et stykke på ca 1/2 side af det opgivne stof.

Den ulæste tekst læses op og oversættes. Med udgangspunkt i den læste tekst prøves på tysk elevens tekstforståelse og sprogfærdighed. Eleven skal have lejlighed til at give sit eget oplæg, men iøvrigt skal eksaminationen forme sig som en samtale.

Ved bedømmelsen af sprogfærdigheden skal der lægges mere vægt på, hvor flydende og naturligt eleven udtrykker sig, end på, om alle enkeltheder er korrekte.

Timeplan

	Matematisk-fysisk gren			Matematisk-engelsk forsøgsgren		
	1.g	2.g	3.g	1.g	2.g	3.g
religion	0	1	2	0	1	2
dansk	3	3	4	3	3	4
engelsk	5	0	0	5	3	4
fransk	4	3	4	fransk		
				tysk		
				russisk	4	3
				spansk		4
oldtidskundskab	1	2	0	1	2	0
historie	2	3	4	2	3	4
geografi	0	3	0	0	0	2
biologi	0	0	3	0	0	3
kemi	2	3	0	2		
fysik	3	3	5	3	5	0
matematik	5	5	6	5	6	5
idræt	2	2	2	2	2	2
musik	2			2		
formning		} 2	1		} 2	1
film						
	29	30	31	29	30	31

Timetalsændringerne betyder at niveauet i fagene fysik, kemi og geografi ændres, således at fysik/kemi afsluttes efter 2. g med eksamen, mens geografi får et helt nyt indhold, hvor imod skriftlig engelsk sættes i stedet for skriftlig fysik som eksamensfag.

For fysik/kemi gælder følgende retningslinjer:

Undervisningen skal være en naturlig fortsættelse og afrunding af undervisningen i fysik og kemi i l.g., men med det særpræg, at den så vidt muligt er tilrettelagt omkring valgfrie emner. Desuden skal følgende forhold tilgodeses:

- Den betydning, naturvidenskabelig viden og naturvidenskabelige metoder har i det moderne samfund, bør belyses.
- Mulighederne for samarbejde med de andre grenfag bør udnyttes i det omfang, det er praktisk muligt.
- I en sammenhængende periode bør eleverne have lejlighed til at fordybe sig i et enkelt fagligt emne.
- Elevernes basale viden og færdigheder skal suppleres i det omfang, det er nødvendigt for studiekompetencen i de videregående uddannelser, hvortil grenen giver adgang.

Undervisningens tilrettelæggelse

Det anbefales, at undervisningen organiseres omkring temaer, valgt af elever og lærer under hensynstagen til forsøgets sigte. De obligatoriske emneområder, der ikke allerede er behandlet i l. g., vil ofte blive dækket under arbejdet med temaerne. I almindelighed vil nogle perioder med disciplinorienteret kursusundervisning dog nok være nødvendigt.

Mindst ét af de valgte temaer bør være egnet til at belyse teknologien i det moderne samfund. Det kan for eksempel være temaer omkring energi, information eller produktion.

Problemerne omkring omgang med kemiske og radioaktive stoffer, affaldsproblemer, grænseværdier, arbejdsmiljø samt miljøpåvirkninger på natur og mennesker bør inddrages i undervisningen.

Eleverne bør have lejlighed til at læse lettere tekster, der i et vist omfang indeholder fysisk eller kemisk sprogbrug eller omhandler fysiske eller kemiske emner, med henblik på at opøve evne til at forstå og vurdere det saglige indhold. Det kan være artikler fra aviser og tidsskrifter, udvalgsbetænkninger og lignende.

Der bør lægges vægt på eksperimentelt prægede arbejdsformer. Det eksperimentelle arbejde skal give eleverne et førstehånds kendskab til fysiske og kemiske fænomener og opøve deres evne til at omgås teknisk apparatur. Temaer, der lægger op til eksperimentelt arbejde rummer gode muligheder for, at eleverne sættes i meningsfulde problemformulerings- og problemløsningssituationer. Det er væsentligt, at arbejdet tilrettelægges således, at der ikke blot stilles krav om reproduktion, men åbnes mulighed for, at elevernes fantasi og selvstændighed udfordres. Det eksperimentelle arbejde kan udmærket udføres i større grupper og gennem længere tidsrum end på tomandshold i 1 eller 2 lektioner. Der udarbejdes rapporter i et omfang svarende til ca. 40 timers laboratoriearbejde i løbet af 1. og 2. gymnasieklasse.

Obligatorisk stof

De obligatoriske emner i 2.g. behandles i et omfang svarende til ca. halvdelen af undervisningstiden. Efter undervisningen i 1.g og 2.g skal følgende emner være behandlet:

Mekanik, varmelære og elektricitetslære: Som beskrevet i undervisningsvejledningens emneliste for fysik i 1.g.

Bølgelære: Bølgers udbredelse, interferensfænomener, spektre. Atom- og kernefysik: Fotoelektrisk effekt, absorption og emission af stråling fra atomer og kerner, eksempler på kerneprocesser, herunder energiforholdene.

Elektriske og magnetiske felter: Kan behandles hovedsageligt fænomenologisk og især med henblik på anvendelse i den øvrige del af det obligatoriske stof.

Atomer: Atomopbygning, grundstoffer, periodisk system, kemisk binding, herunder bindingsenergi.

Støkiometri: Molbegrebet, støkiometriske beregninger.

Elektron- og protonoverførselsprocesser: Spændingsrækken, redoxprocesser, syre-base-processer.

Kemiske reaktioner: Reaktionshastighed, kemisk ligevægt.

Kemiske stoffer: Uorganisk og organisk stofkemi med nomenklatur.

Eksamen

Forsøgsforløbet afsluttes efter 2.g. Eksamen er mundtlig, Omfanget af eksamenspensum er ca. 130 sider læst stof med dertil hørende eksperimentelt arbejde. Eksamenspensum bør vælges såvel inden for som uden for de obligatoriske emner. Samtlige rapporter fremlægges til eksamen.

For faget geografi er der fastsat følgende retningslinjer:

Undervisningen skal omfatte en fordybelse inden for følgende for forståelsen af det geografiske miljø basale stofområder:

- erhvervsgeografi,
- det fysiske produktionsgrundlags geografi,
- befolkningsgeografi.

Inden for erhvervsgeografien gennemgås erhvervenes generelle udvikling, idet der lægges vægt på de naturmæssige forudsætninger, produktionens rumlige fordeling, teknologiudviklingen samt de politiske og økonomiske forholds indflydelse.

Der skal foretages en analyse af ét enkelt erhverv, f.eks landbrug, fiskeri, industri eller et serviceerhverv.

Gennem beskæftigelsen med det fysiske produktionsgrundlag skal der opnås kendskab til naturressourcer og naturforhold, som spiller en afgørende rolle for produktionen og miljøet på kortere og længere sigt.

Der skal arbejdes med et tema inden for ressourcegeografien eller med en klimafhængig problemstilling.

Afhængig af det valgte emne inden for ressourcegeografien inddrages elementer fra geologi, jordbundsforhold, hydrologi og geomorfologi.

Ved arbejdet med relationer mellem klima og menneske skal der lægges vægt på klimaets betydning for produktion og levevilkår. Gennemgangen af befolkningsgeografien omfatter demografiske og befolkningsmæssige forhold, der har betydning for ændringer i befolkningens levevilkår. Endvidere skal der arbejdes med regionale forskelle. Befolknings teorier og befolkningspolitik kan inddrages.

Hvis man i stedet for fransk eller russisk vælger tysk gælder bestemmelser for tysk, som 11-timers fag, omtalt side 49.

For faget engelsk gælder følgende bestemmelser:

Der læses ca. 500 sider af forskellig sværhedsgrad under anvendelse af dels intensiv læsning, dels forskellige ekstensive læsemåder. Læsepensum sammensættes efter følgende retningslinjer:

Der læses et rimeligt varieret udvalg af skønlitteratur, repræsenterende forskellige genrer, samt ca. 60 sider sagprosatekster af forskellig type. Stof fra aviser og tidsskrifter skal indgå i læsningen.

Der læses såvel engelske som amerikanske tekster. Herudover bør der i et vist omfang indgå tekster fra de øvrige engelsktalende lande.

Tekster om naturvidenskabelige og teknologiske emner bør være repræsenteret. Læsepensum tilrettelægges således, at der indgår et studium af tre centrale emner.

Eksamen:

Der afholdes en skriftlig og en mundtlig prøve. Den skriftlige opgave er identisk med den, der stilles på musik og samfundsfaglig gren, sproglig linje, dog således at oversættelsesdelen er valgfri.

Til den mundtlige prøve opgives 120 sider intensivt læst stof, der giver en alsidig repræsentation af læsepensum.

Der prøves i ekstemporal - et prosastykke på ca. 1/2 side - og i opgivne tekster (ca. 1/2 side). Der gives en forberedelsestid. Den ulæste tekst vælges af censor. Forståelsen prøves ved oversættelse til dansk.

Det forelagte stykke fra de opgivne tekster læses op og anvendes som udgangspunkt for en samtale på engelsk, der prøver eksaminandens forståelse.

- af væsentlige indholdsmæssige og sproglige enkeltheder i det forelagte tekststykke.
- af teksten som helhed.
- og af den sammenhæng, teksten indgår i.

Timeplan

	Samfundssproglig gren			Idrætssproglig forsøgsgren			
	1.g	2.g	3.g	1.g	2.g	3.g	
religion	0	1	2	0	1	2	
dansk	3	3	4	3	3	4	
engelsk	4	3	5	4	3	5	
tysk	4	3	4	4	3	4	
fransk	4	3	4	4	3	4	
latin	4	0	0	4	0	0	
oldtidskundskab	1	2	0	1	2	0	
historie	2	3	3	2	3	3	
samfundsfag	0	5	5	0	2	2	
geografi	2	3	2	2	3	0	
biologi	0	0	3	0	0	3	
matematik	2	3	0	2	3	0	
idræt	2	2	2	2	6	6	
musik	2	} 2	1	2	} 2	1	
formning							
film							
	30	30	31 (30)	30	31	30 (29)	

Eleverne skal vælge mellem fagene engelsk og tysk i 2. og 3.g.

Timetalsændringerne betyder at niveauet i fagene samfundsfag, geografi og idræt ændres, således at geografi får samme indhold som på matematisk-fysisk gren, mens samfundsfag får et helt nyt niveau. Idræt derimod får status som såvel skriftlig som mundtlig eksamensfag.

For faget samfundsfag gælder følgende fagbeskrivelse:

Undervisningen omfatter følgende hovedområder:

- a. Sociologi
- b. Økonomi
- c. Politologi.

For at opfylde formålet skal følgende indgå i undervisningen:

- a. Det sociologiske hovedområde:
 - socialisation,
 - kommunikation og meningsdannelse.
- b. Det økonomiske hovedområde:
 - Det økonomiske kredsløb samt økonomisk politik og planlægning,
 - udviklingen på arbejdsmarkedet med særligt henblik på den
 - teknologiske udviklings betydning for erhvervsstrukturen, herunder jobstruktur og jobindhold,
 - fremtids-/fritidssamfundet.
- c. Det politologiske hovedområde:
 - Det danske politiske system,
 - demokratiopfattelser og politiske ideologier.

Undervisningen kan tilrettelægges inden for det enkelte hovedområdes rammer - sociologi, økonomi og politologi - med inddragelse af samfundsvidenskabelige metoder og teknikker. - Men for at skabe sammenhæng og progression i undervisningen kan det være hensigtsmæssigt at organisere undervisningen på tværs af hovedområderne.

Internationale forhold skal inddrages i mindst ét undervisningsforløb.

Eleverne skal opnå indsigt i sider af samfundsfags teori- og metodeproblemer.

Mindst ét længere undervisningsforløb (ca. 30 timer) skal omhandle emnet: - idræt, sport og samfund. Dette undervisningsforløb skal inddrage såvel det sociologiske som det økonomiske og politologiske hovedområde.

Undervisningen skal som helhed sikre en grundlæggende alsidighed og teoripluralisme.

Eksamen:

Der afholdes én mundlig prøve. Til den mundtlige prøve opgives:

1. ca. 150 sider lærebogsstof, således at såvel det sociologiske, det økonomiske som det politologiske hovedområde er repræsenteret.
2. I tilknytning hertil ca. 50 sider tekst- og talmateriale.

3. Lærebogsstof samt tekst- og talmateriale dækkende emnet idræt, sport og samfund (Ialt ca. 100 sider).

Til den mundtlige prøve gives der en forberedelses- og eksaminationstid på ca. 1/2 time. Der stilles hver elev ét spørgsmål i tilknytning til materiale, hvoraf en del skal være ukendt. Der gives én karakter.

Fagbeskrivelse for faget idræt.

Undervisningen omfatter både praktiske og teoretiske sider der integreres hvor det er hensigtsmæssigt. Der tilstræbes en ligelig tidsfordeling mellem praktik (hovedområde I) og teori (hovedområde II og III).

Hovedområde I: (kropsafdelingen)

Opvarmning, arbejdsteknik, grundtræning (styrke-, udholdenheds-, konditions- og bevægelighedstræning), individuelle idrætter (fx svømning, gymnastik, atletik), holdidrætter (fx håndbold, basketball, volleyball), idrætslige emner (fx ketcherspil, friluftsliv, musik og bevægelse, samt lege og kreative aktiviteter).

Eleverne skal undervises i mindst 2 individuelle idrætter, 2 holdidrætter og 2 idrætslige emner. Omfanget af hver enkelt af disse aktiviteter skal være mindst 20 lektioner.

De teoretiske hovedområder omfatter følgende obligatoriske stof, som indgår i de centralt stillede skriftlige opgaver:

Hovedområde II: (biologifafdelingen)

- a) Anatomi: Hovedvægten lægges på bevægelsesapparatets anatomi: skelet, led og muskler.
- b) Fysiologi: Hovedvægten lægges på de dele af den menneskelige fysiologi der beskriver forholdene under arbejde: Ilttransportkæden, muskelfysiologi, energistofskifte, varmeregulation og væskebalance.
- c) Specielteori: Hovedvægten lægges på emner der har betydning for fysisk udfoldelse og sundhed: træningslære, bevægelseslære, forskellige faktoreres indflydelse på den fysiske præstations-evne.

Hovedområde III: (psykologi - samfundskundskabsafdelingen)

- a) Idrætssykologi: Hovedvægten lægges på emner der belyser sammenhængen mellem krop og psyke. Motivation, socialisation, mental træning og psykisk spænding.
- b) Idrætssociologi: Hovedvægten lægges på emner der belyser idrættens funktion i det danske samfund i dag: Befolkningens idrætsvaner; idrættens struktur.

c) Idrætshistorie: Hovedvægten lægges på kropskulturens udvikling i Danmark efter ca. 1860: idrætsorganisationernes historie og forskellige kropsopfattelser.

Eleverne udfører undersøgelser og eksperimenter. Der udarbejdes ca. 12 rapporter. En større skriftlig opgave kan erstatte 2-3 rapporter. De godkendte rapporter skal fremlægges til eksamen.

Praktik:

I undervisningen indgår praktikophold, typisk af ca. 1 uges varighed (fx på en fysiurgisk klinik, på en sportsredaktion, i en erhvervsvirksomhed eller i en idrætsforening).

3.års opgave:

Der skrives en større skriftlig opgave, som bedømmes eksternt.

Eksamen:

Der afholdes en mundtlig-praktisk prøve og en skriftlig prøve. I 3.g skrives en større skriftlig opgave (3.årsopgave). Karaktererne for de 3 prøver er selvstændigt medtællende.

Den mundtlige praktiske prøve.

Der opgives det læste pensum, og eksaminandens rapporter fremlægges.

Der opgives 6 idrætsaktiviteter (2 individuelle idrætter, 2 holdidrætter og 2 idrætslige emner) i hvilke der er undervist i hver mindst 20 lektioner.

Blandt de 6 opgivne idrætsaktiviteter udtrækker rektor 3 idrætsaktiviteter.

Blandt de udtrukne idrætsaktiviteter bortvælger den enkelte elev den ene og eksamineres i de to øvrige.

Prøven afholdes som gruppeeksamen. Der skal være 3-4 eksaminander i hver gruppe. Forberedelsestiden er 2 timer og eksaminationsstiden er 40 minutter pr. gruppemedlem

Prøven består af 2 dele:

1. del:

Der vises et program der indeholder opvarmning, grundtræning (varighed ca. 10. minutter) og musisk-kreative bevægelsesformer (varighed ca. 5. minutter).

Denne del af prøven afsluttes med en kort mundtlig redegørelse for det valgte indhold.

Eksaminanderne viser tekniske og eventuelt taktiske færdigheder i 2 idrætsaktiviteter.

2. del:

Der gives et eksamensspørgsmål som indeholder praktiske problemstillinger og inddrager begge teoretiske hovedområder.

Der gives én karakter på grundlag af en helhedsvurdering.

Den skriftlige prøve:

Prøvens varighed: 4 timer. Opgavesættet består af ca. 4 opgaver inden for hovedområde II og III. Der gives én karakter.

3.årsopgaven.

Der gives én karakter.

Timeplan

	Samfundsmatematisk gren			Idrætsmatematisk forsøgs gren				
	1.g	2.g	3.g	1.g	2.g	3.g		
religion	0	1	2	0	1	2		
dansk	3	3	4	3	3	4		
engelsk	5	0	0	5	0	0		
fransk/russisk	4	3	4	4	3	4		
oldtidskundskab	1	2	0	1	2	0		
historie	2	3	3	2	3	3		
samfundsfag	0	5	5	0	2	2		
geografi	0	3	2	0	3	0		
biologi	0	0	3	0	0	3		
kemi	2	1	0	2	1	0		
fysik	3	2	2	3	2	2		
matematik	5	3	3	5	3	3		
idræt	2	2	2	2	6	6		
musik	2	}	}	2	}	}		
formning	2			1			2	1
film	2			1			2	1
	29	30	31	29	31	30		

Timetalsændringerne betyder at niveauet i fagene samfundsfag, geografi og idræt ændres, således at geografi får samme status som på matematisk-fysisk gren og samfundsfag et helt nyt niveau. (se side 56). Idræt får selvfølgelig samme status som på den idrætssproglige gren.

Timeplan

	Matematisk-fysisk gren			matematisk-kemisk forsøgsgren		
	1.g	2.g	3.g	1.g	2.g	3.g
religion	0	1	2	0	1	2
dansk	3	3	4	3	3	4
engelsk	5	0	0	5	0	0
fransk/russisk	4	3	4	4	3	4
oldtidskundskab	1	2	0	1	2	0
historie + samfundskundskab	2	3	4	2	3	4
geografi	0	3	0	0	3	0
biologi	0	0	3	0	0	3
kemi	2	3	0	2	4	3
fysik	3	3	5	3	2	2
matematik	5	5	6	5	5	6
idræt	2	2	2	2	2	2
musik	2	}	2	2	}	2
formning	1			1		
film						
	29	30	31	29	30	31

Timetalsændringerne betyder, at niveauet i fagene fysik og kemi ændres således at fysik får samme status som på naturfaglig og samfundsfaglig gren, mens kemi får et højere niveau.

For faget kemi gælder følgende fagbeskrivelse:

A. Obligatorisk stof

1. Stoffernes mikroskopiske bestanddele
2. Det periodiske system
3. Kemisk binding
4. Støkiometri
5. Redoxprocesser
6. Reaktionskinetik
7. Kemisk ligevægt
8. Syre-base processer
9. Termodynamik
10. Elektronik
11. Uorganisk stofkemi
12. Organisk stofkemi

B. Valgfrit stof.

Der skal i undervisningen indgå en eller flere perioder, hvor eleverne er i praktik på kemiske virksomheder eller institutioner.

Kemi er et eksperimentelt fag, og der skal derfor i undervisningen lægges vægt på eleveksperimenter og demonstrationsforsøg. Nogle eleveksperimenter kan udføres under praktikophold på kemiske virksomheder eller institutioner.

Der føres journal over det eksperimentelle arbejde, og på grundlag af en række eleveksperimenter udarbejdes der rapporter, som rettes og kommenteres af læreren.

Der skal lægges vægt på en kvantitativ behandling i faget såvel af det eksperimentelle arbejde som under arbejdet med løsning af skriftlige teoretiske opgaver.

Behandlingen af det valgfrie stof skal optage ca. 40 undervisningstimer.

Eksamen:

Der afholdes en skriftlig og en mundtlig prøve.

Den biologiske og den elektroniske datamat.

Ordet datamat betyder automatisk data (behandler). Pr. definition er DM en anordning, der kan modtage, lagre, behandle og afgive information. Det kan være en ordre til en fysisk handling (jvf. "CAM", se senere).

Læren om informationsteori og -teknik kaldes informatik. Hjertet eller rettere hjernen i en DM kaldes en centralenhed. Fra ydre enheder modtager den "inputdata", lagrer og behandler dem og afleverer "outputdata" til andre ydre enheder.

Den biologiske datamat.

Dybest set er alle levende organismer (kemiske) datamater, med input, output, centralenhed med styredele i form af enzymer, DNA-informationskæder, etc. Specielt er mennesket selv en datamat, hvor input registreres af sanseorganerne, som sender impulser til styresystemerne spec. i hjernen, som forarbejder informationerne, og derefter leverer outputs enten psykisk eller fysisk, "verbalt" eller "manuelt".

Som et ikke almindeligt led i vurderingen af de mulige konsekvenser anvendelsen af den elektroniske datamat - i daglig tale blot datamaten - vil få, kan det være af interesse at se på, hvilke virkninger det fik, da naturen (jvf. Darwin's princip om "natural selection", Survival of the fittest") gradvist "indførte" stadigt forbedrede og enormt fascinerende udgaver af "den biologiske datamat". Oprindeligt blot med urgamle instinktive styringsmekanismer af ROM-typen (reptilkomplex), siden både med tillæringsenheder af PROM og RAM typerne (Neo-cortex).

(ROM: Read Only Memory - uforanderligt; Programmable ROM (!); RAM: Random Access Memory eller RWM: Read or Write Memory). Det bemærkes, at der foregår et tæt samarbejde mellem hjerneforskningsspecialister (molekylærbiologer, psykologer, etc) og udviklingselektronikingeniører, idet disse bl.a. prøver at overføre de raffinerede hjernefunktioner på elektronikken!.

For millioner af år siden, men sent i den geologiske tidsregning indtrådte en - som det skulle vise sig - skelsættende ændring (mutation) i strubehovedet hos en højststående abart, således at en omfattende og stærkt differentieret akustisk dialog (en tovejkommunikation eller -information) mellem to eller flere individer blev mulig. Det er næppe urimeligt at antage, at dette sammen med "centralenheden", hjernen og "fabrikationsinstrumentet" hånden (sv. til robotten, "CAM") var basis for nutidsmenneskets nærmeste og egentlige forfædre, og at denne udrustning muliggjorde og forårsagede menneskets "primære Lift" op over dyrenes mere statiske og instinktiøse betingede adfærd.

Hermed begyndte den af den biologiske datamat betingede teknologiske udvikling. Først umådelig langsomt, siden tog det

fast. Som velkendt markerede det sig ved forskellige udviklingsperioder eller "aldre": Agerdyrkning, sten-, bronze- og jernalder, hvor metaller, specielt jern førte til stærkt forbedrede arbejdsredskaber, der satte produktionshastigheden pr. mand (m/k betydeligt op, og lettede arbejdsbyrden. Senere kom industrieksplosionen, maskinalderen, atomalderen, EDB-alderen og højteknologien i det hele.

For mig at se står menneskeheden nu ved informationsrevolution nr. to.

Den første, det "primære Lift", var båret af den naturskabte "biologiske datamat", der tillige var forudsætningen for det "sekundære Lift", som netop er indledt, og som er båret af den elektroniske datamat. Sic!

Fascinerende er det, men vel også lidt urovækkende. Hvor bærer det hen? Glemme må man ikke, at militæret overalt og altid får de største forskningsbevillinger, og derfor ligger i spidsen; hvilket dog til alt held(?) også medfører enorme fremstød i den civile udvikling.

Den elektroniske datamat består som nævnt af en inputside, f.eks. et skrivemaskinetastatur, en mikrofon, etc. og af en centralenhed med lagre, regneenhed, styreenhed, etc, som behandler inputtet, incl. kommandoer og leverer output til display, skærm, matrixprinter, højttaler, robotter, etc.

Datamaten af i dag findes med vidt forskellig ydeevne, udførelse og størrelse. Den moderne, avancerede lille lommeregner har omtrent samme ydeevne som de første store rørbestykkede datamastodonter, som fyldte et helt rum og som havde en milliard gange større energiforbrug. Det skyldes især to ting:

transistoren som erstatning for elektronrøret (radiorøret) og mikroprocessoren, som består af en "lagkage" af "chips", der er meget tynde skiver af særlige halvlederstoffer (fra per. systems 4. hovedgruppe Ge, Si,..), hvor der v.hj. af en yderst raffineret foto-ætsningsteknik er lavet integrerede kredse med mikroskopisk små transistorer. Hermed har man bl.a. opnået at "the electronicbrain" fylder meget lidt (omend ikke i forhold til "Biobrain"!) og at regnehastigheden er blevet næsten ufattelig stor. Således kan Meteorologisk Institutets "Main frame" - 1987 - udføre størrelsesordenen ti millioner beregninger pr. sec!. Mht behandlingshastighed er eldatamaten således "Biobrain" langt overlegen, men kommer til gengæld aldeles til kort, når det gælder kombinationsevne; kunstig ctr menneskeintelligens. Her er forholdet i dag noget i retning af 1 til 10 i llte på grund af hjernens overvældende antal (ca 10¹¹ i 14.e) af "synaptiske" nerveforbindelser. Inputmulighederne er derfor tilsvarende langt mindre for EDB-maskinen end for hjernen.

Kommandosproget er langt ordfattigere og virkelig basalt. Ikke desto mindre kan vi se og navnlig forvente, at den elektroniske datamat, EDM ligesom biodatamaten, BDM vil få en skelsættende betydning for menneskeheden!

Endnu en iøjnefaldende forskel på E- og B-datamaterne er deres hukommelse. Mens EDM'en med dens disc's etc i praksis har en 100%'s hukommelse, når det ønskes, da har menneskehjernen let ved at glemme (jvf den svenske kemiprofessor Sillen: "Man får inte glömma Glömskan"!).

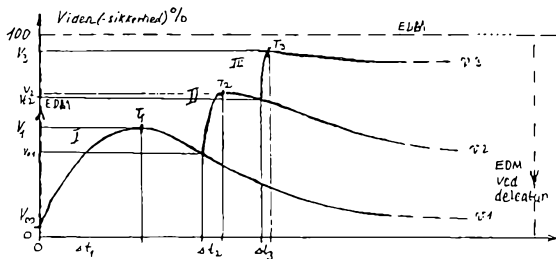
Tænker man på naturens udvælgelsesprincip - jvf. Darwin's "survival of the fittest" - kan man måske undre sig over, at BDM'en har en så enormt ringe hukommelse i forhold til EDM'en (måske blot 10 i-20.??). Med andre ord, at en måske 80-100% hukommelse ikke er slået igennem - survived as the most fit or the superior?

Årsagen er formentlig, at en sådan superhukommelse aldeles ikke vil være bedst egnet for individets overlevelsessevne. For mig at se, ligger forklaringen i den enorme forskel, der ligger i de to datamaters inputmængder.

Medens EDM'ens er ret begrænset - bl.a. sv. til dens lagermuligheder, er BDM'ens, dvs sanseindtrykkene, uoverskuelig stor. Blot et "øjebliksbillede" på nethinden rummer et meget stort antal informationer. Drejes øjet samtidig med at der sker forandringer - fx glidende trafik - i rummet foran den beskuede, ja da øges inputmængden med endnu en "enormfaktor", således at de ganske vist i forhold til EDM'en meget store lagermuligheder omgående ville være blevet opbrugt, netop dersom BDM'en IKKE var forsynet med glømskan, som automatisk frasorterer - mere eller mindre sletter - de uvæsentlige (sommetider desværre også væsentlige) ting.

Herved - og kun herved - kan hjernen hele tiden anvendes til nye opgaver!

Man må virkelig forundres over denne form for molekylernes eller selektionsprincippet's "genialitet", som kombineret med koncentrations- og repetitionsmekanismerne leder informationsstrømmene på en "hensigtsmæssig" måde fra korttids- til langtidshukommelseslagrene, og behandlingenhederne. Dette er i god overensstemmelse med de velkendte erfaringer fra indlæringspsykologien, som siger, at blot få procent merenergi til repetition øver udbyttet INCL. "lagerholdbarheden" særdeles meget, jvf nedenfor anførte indlæringsgraf:



Kurve over tilegnelse og fastholden af viden som tidsfunktion

Stiplede linier svt EDM'en, fuldt optrukne til BDM'en!

1. tidsforbrug: Δt_1 - første indlæring svt Viden: $V_0 \text{ ----} \rightarrow V_1$
2. " : Δt_2 - første repetition " " : $V_{01} \text{ ----} \rightarrow V_2$
3. " : Δt_3 - anden repetition " " : $V_{02} \text{ ----} \rightarrow V_3$

Bemærk: $\Delta t_3 < \Delta t_2 \ll \Delta t_1$
 $V_3 \gg V_2 \gg V_1$!
 $v_1 < V_1, v_2 < V_2, \text{ medens } v_3 \text{ ca} = V_3$!

DVS at en lille repetitionsmerindsats - i et hvilket som helst fag eller læremne - forrefter sig enormt! I "13-skalaen" helt realistisk dx fra 6 til 10-11!

EDB-begrebet og dets mulige konsekvenser for samfundene.

I analogi med at maskinteknologien gennem de sidste århundreder har ændret - og bedret - menneskets arbejdsdag og hævet levestandarden, således har man også i de seneste år været vidne til, at højteknologien er i færd med nye revolutionerende ændringer. Gamle hæderkronede håndværkerfag har måttet vige.

Et ofte omtalt eksempel er typografien, der som et fagligt led i blad- og bogfremstilling efterhånden bliver koblet helt fra, idet journalisterne i stedet for at anvende almindelige skrivemaskiner, nu via et lignende tekstbehandlingstastatur kan formidle deres "information" - uden om de forældede, besværlige og giftige blyatsmetoder - direkte til elektroniske trykmaskiner.

Dette truer forståeligt nok umiddelbart med at gøre en hel faggruppe overflødig og arbejdsløs. Sådanne tilfælde har foranlediget arbejdskampe og strejker og har gjort mange skeptiske og i hvert fald usikre overfor fremtiden, uanset at fremskridtstilhængere henviser til, at de sidste århundreders teknologiske landvindinger nok forbigående har kunnet medføre arbejdsløshed, men ikke på længere sigt, og tillige har ført til kortere arbejdstid, bedre levestandard, etc. Midlet har været omskoling, nye produktioner, medforbrug af bestående produkter, etc.

Jeg finder den negative, stationære eller "back to stoneage" holdning urigtig, medens usikkerheden er mere reelt begrundet.

Erfaringerne gennem menneskehedens historie har dog vist stadig forbedrede levevilkår, mindre sygelighed, mere fritid, mindre groft arbejde, etc.

Det er rimelig grund til at antage, at denne udvikling vil fortsætte.

Ganske vist er højteknologi - "det sekundære lift" - andet og mere end den sædvanlige teknologi, hvad der gør forudsigelser vanskelige og det endda bortset fra den militære højteknologi, der på kort tid kan destruere hele menneskehedens.

Jeg savner logikken i visse grupperes paradoxale dobbeltkrav: kortere arbejdstid (med fuld "lønkomensation") og ingen ny teknik! Det kan da kun resultere i dyrere og kvalitetsmæssig dårligere varer end det de avancerede lande frembringer, hvorved vi vil få vanskeligt ved at overleve - i trist overensstemmelse med Darwin-princippet om "Survival of the fittest" (ringen til biodatamaten er sluttet!).

Jeg kan se to problemer blandt flere:

At den (for stærkt ?) øgede fritid kan føre til lediggang, utilfredshed, vold hærværk, etc. (foranlediget af ubevidste urinstinkter, som man måske aldrig- eller måske kun ved højteknologisk gensplejsning X) kan slippe af med!?

X) Virkelig science-fiction-gyser-perspektiv: Den biologiske datamat, som er eneansvarlig producent af ethvert (høj)teknologisk fremskridt, forbedrer ikke alene EDB-systemerne, men også sig selv !!!

At der måske indtræder en skarp og uheldig toklasseinddeling af menneskene, en nok så dystre "Apartheid":

De forstår sig på EDB og
de der ikke gør det,

svarende til en herskende overklasse og "kvæget", pariaerne, de primitive.

Midlet mod begge de to aspektudviklinger er for mig at se en målrettet fortsættelse af, at give alle tilbud om en ajourført undervisning både af frivillig (fortrinsvis voksne) og obligatorisk art (fortrinsvis børn og unge) i tråd med - hvad vi kender fra vort uv-system.

Jeg er optimistisk/realistisk nok til at mene, at menneskene, hvadenten de nu bliver lykkeligere (hvad er det?) eller ej, også vil kunne se og måske endda lære at sætte pris på EDB-CAD-CAM-CAL's velsignelser!

(CAD: Computer Aided (or Assisted) Design (bl.a. "Røntgenbilleder" af maskindele, bygninger, fly; "tredimensionale" og drejelige), CAM: Computer Aided Management (Fabrikation med præcis, hurtig og utrættelig informationsstyring af robotter), CAL: Computer Aided Learning (EDB-støttet uv)). Sandt er det, at teknologien ikke må fare frem i blinde (miljøforurening etc)!

Men man (de strejkende, de fremskridtsuvenlige, de politiserende, etc) må heller ikke fare frem i blinde mod teknologien!

Jeg finder de fredelige højteknologiske fremskridt enormt fascinerende!

Kommentar til Janni Nielsen (JN):

Informationsteknologi, ødelæggende eller udviklende for intellektet?

Nogle - bl.a. psykologen Janni Nielsen (JN) - har udtrykt skepsis overfor den moderne informationsteknologi.

Som det fremgår af følgende påstande, mener JN, at arbejde med EDB overvejende virker ødelæggende og ikke udviklende for intellektet:

På nogle punkter er jeg ikke enig med JN. Derfor nogle få kommentarer:

JN I: Det er maskiner, der løser problemerne!

Ad I: Ukorrekt. Der er tre "parter" direkte eller indirekte engagerede i en konkret opgaveløsning: hard/software ingeniøren, datamaten og brugeren. Ingeniøren har løst sin almene opgave, at fremstille det alsidige arbejdsredskab, datamaten. Brugeren får teknisk assistance af hjælperedskab, ved sin løsning af den specielle opgave, fuldstændig som man får hjælp af en skovl, en motorplov, en skrivemaskine, en lommeregner eller kugleramme, etc. Redskaberne hjælper, men løser ikke opgaver.

JN II: Børn begrænses i deres tænkning og logik.

Ad II: ukorrekt. Iværtmod skærper arbejdet med datamaterne logikken, omhuen og ordenssansen og modarbejder derved sjusk,

uorden og sløseri, fordi datamaten straks melder ERROR, når der sløses med indlæsningen og inputtet er ulogisk og ugennemtænkt! Omvendt belønnes man, når man har behandlet sin datamat samvittighedsfuldt!

JN III: Datamatbrugeren taber følelsen af informationsmangfoldigheden.

ADIII: Ukorrekt. Som tidligere nævnt har eldatamaten ikke tilnærmelsesvis så mange in-, out- og behandlingsmuligheder som "Biomaten". Det er korrekt. Men der er da en verden uden for Verona (datamaten)! En langt større verden, som selv er programmør har langt mere psykisk kontakt med. At man måske arbejder flere timer dagligt med en "enfoldig" Skovl, med en skrive- eller symaskine, etc, medfører da ikke, at man ikke tænker på andet end (eller som) en skovl, etc.

EDB kræver og skærper ordenssans og logisk tænkning, den opfordrer til at søge nye elegante løsninger og skærper derved også fantasien. Heri er der en gunstig analogi til f.eks. den russiske nationalsport, Skak og andre logiske spil, og dermed overhovedet til "brain-building". Men tillige er datamaterne overmåde nyttige og effektive i produktionen erhvervslivet, teknikken økonomien, forskningen, dvs rammerne for det menneskelige liv.

Lad os tage datamaterne til os, hilse dem velkommen - men passe på, at de forbliver vore tjenere og ikke vores herrer.

5. Af SKOLENS DAGBOGSBLADE 1986/87.April 1986.

1. 2a med Sven Aage Christensen på ekskursion.
3. - 4 1z var på hyttetur med Birgit Ostfeld og Jørgen Simonsen "for at lave et danskprojekt og haråfædt socialt samvær".
8. 2abN med Sture Lisager Sørensen på ekskursion til Glyptoteket (romersk og etruskisk afdeling).
8. 3xyF og ly med Michael Claudius på ekskursion.
9. 2z med Michael Vestergaard Kristensen på ekskursion.
10. 2a og 2b med Karen Højer-Pedersen, Jørgen Larsen-Holst og Hanne Geist på ekskursion.
10. - 12. 32 elever og 2 lærere fra Dönski deltager i undervisningen; idrætsturnering samt fest.
11. 23 elever og 2 lærere fra Katedralskolen i Lund deltager i undervisningen og i Cavernas fest.
20. 21 elever og 2 lærere fra Steglitz på udvekslingsbesøg.
22. 2abN med Hanne Geist på ekskursion.
23. 3xyN med Helle Møller Simonsen på ekskursion.
23. 2abN med Jørgen Larsen-Holst på ekskursion.
24. 2abN med Arne Petersen på ekskursion.
25. St. Bededag.
30. 2y med Sture Lisager Sørensen på ekskursion til Nationalmuseet (græske vaser) og Glyptoteket (græsk skulptur).

Maj 1986.

5. 1y med Finn Ørveile på ekskursion.
6. 3.g'ernes sidste skoledag. Aftenfest for elever og lærere.
7. 1u med Knud Villi Holm Hansen på ekskursion.
7. 2y med Jørgen Mikkelsen jeld Jørgensen på ekskursion.
8. Kristi Himmelfartsdag.
9. - 15. Skriftlig studentereksamen.
14. 2abN med Sture Lisager Sørensen på ekskursion til Åbelholt Klosterruin og -museum.
17. - 19. Pinseferie.

21.	1. og 2. g'ernes sidste skoledag.
26.- 18. juni	Mundtlig studentereksamen.
26 - 29. juni	Skriftlige årsprøver.
<u>Juni 1986.</u>	
2. - 18.	Mundtlige årsprøver
20.	Translokation og dimission.
<u>August 1986.</u>	
7.	Det nye skoleår begynder.
13.	Reeksaminationer.
25. -29.	3y med Finn Ørveile og Michael Claudius på ekskursion til Polen.
25. - 29.	3xzN med Knud Edinger og Bjarne Højerup på ekskursion til Sønderjylland.
27. - 29.	Introture med 1.g'erne
<u>September 1986.</u>	
3.	3bz (formning) med Karen Højer-Pedersen på ekskursion til Louisiana: Primitive masker og moderne kunst.
15. - 22.	4 elever med Helle Møller Simonsen på ekskursion til Czekoslovakiet.
17.	Sportsstævne.
17.	3xzS med Frank Gerdner Pedersen på besøg i Nationalbanken.
20. - 27.	3abF med Vibeke Reichhardt og Niels-Gunnar Kristiansson på ekskursion til Frankrig
24.	Forældremøde for 1.g gruppen.
24. - 25.	Sportsstævne.
26.	2xzvF med Torben Hvid på ekskursion.
29. - 10. okt.	EDB-kursus for amtets lærere.
<u>Oktober 1986.</u>	
3.	1x og 1v med Ole Nyborg Christensen på ekskursion til biblioteket.
6. - 13.	2abN og 2abF med Kirsten Køhler, Hanne Geist og Jørgen Larsen-Holst på ekskursion til Steglitz.
8. - 10.	1u med Helle Møller Simonsen og Bengt Petersson på introtur.
15.	Donortapning. Lærernes skovtur.
17.	3b med Michael Vestergaard Kristensen på ekskursion.
18. - 26.	Efterårsferie.

- Kurz nach den Herbstferien hatte Schneekloths Gymnasium die grosse Freude, Besuch von dem deutschen Reiselektor Gunther Liebel zu haben. Vierzehn Tage hindurch kam es mehreren Klassen zunutze, von einem eingeborenen Deutschen unterrichtet zu werden. Diese Veranstaltung wurde ein grosser Erfolg und wird hoffentlich eine alljährliche Begebenheit. Bengt Petersson.
Sportsstævne.
28. Zu med Ebbe Flatau på ekskursion.
31.

November 1986.

3. - 7. 3abS med Frank Gerdner Pedersen og Niels Gunnar Kristiansson på ekskursion.
Sportsstævne.
5. Sportsstævne.
7. 2mI med Torben Hvid på ekskursion.
11. 3b med Ole Nyborg Christensen på ekskursion.
17. 21. Terminsprøver.
21. 1z med Michael Vestergaard-Kristensen på ekskursion.
25. 3x med Ole Nyborg Christensen på ekskursion.

December 1986.

4. Sportsstævne
11. 3xw (film) med Marianne Hector i Imperial Bio for at se "Yes - det er far" som afslutning på et forløb med dansk film.
12. Sportsstævne.
14. Lucia-optog gennem hele skolebygningen.
15. Sportsstævne.
16. Sportsstævne.
19. Julefrokost.
23. Juleafslutning.
24. - 4. jan. 1987 Juleferie.

Januar 1987.

7. Møde med forældre, lærere og elever ang. afløsning af skolenævn.
12. - 16. 2mI med Anne Lindholm Rasmussen og Keld Jørgensen i Norge.
19. Forældremøde
20. Danskklærerne holdt møde om den nye bekendtgørelse.
23. 1y med Lisbet Harder Petersen og Michael Vestergaard Kristensen på ekskursion.

27. Orienteringsmøde om gymnasiet.
29. 2axyzw (musik) med Anne Lindholm Rasmussen på ekskursion.
30. Fagkonsulent Helmer Jørgensen besøgte skolen i forbindelse med den nye bekendtgørelse for historie.

Februar 1987.

3. Studieorienterende møde for 2. og 3.g'ere.
4. 2g (hold 2, formning) med Karen Højer-Pedersen på ekskursion til Louisiana; Emil Nolde.
6. 2z med Birgit Ostenfeld på ekskursion. 9. 3abN med Hanne Geist på ekskursion.
11. 3w med Keld Jørgensen på ekskursion.
12. Religionslærerne holdt møde om den nye bekendtgørelse.
12. Blindes og døves informationskaravane besøgte skolen og demonstrerede handicaphjælpe midler.
13. Elever med Keld Jørgensen og Knud Edinger i Norge. Dönski.
16. - 20. Vinterferie.
23. - 27. Terminsprøver.
23. 1a med Anne Merete Heger på ekskursion.
26. 2yuf med Stanny Pedersen på ekskursion.

Marts 1987.

6. 1u med Michael Claudius på ekskursion.
10. 1u med Karl Ploug på ekskursion: Handelsbanken.
10. 3u med Anette Frandsen på ekskursion.
14. "Gamle Elevers fest".
16. 3xzf med Inge Futtrup Christensen på ekskursion til Fåborg.
16. - 17. 3yf med Michael Claudius på ekskursion.
17. 1x med Ole Nyborg Christensen på ekskursion.
18. 1y med Frans Larsen på ekskursion.
19. 1a med Frans Larsen på ekskursion.
23. 1b med Jens Keld på ekskursion: Politiken.
25. 2g (hold , film) med Marianne Hector i Palads Bio for at se "von Schollen" som led i et forløb om dansk film.
31. 2b med Ole Nyborg Christensen på ekskursion.

April 1987.

6. Donortapning.
2sS og 2mS med Finn Ørveile og Karen Keld i Polen.
9. Forårskoncert og forårsudstilling af elevers arbejder i formning.
11. - 20. Påskeferie.

Syv af Schneekloths dansk- og sproglærere på studietur til Lunds Katedralskole den 23.- 24. april. Formål: Kontakt med svenske kolleger og orientering om svenske skoleforhold. Besøget var led i en række udvekslingsarrangementer mellem Katedralskolen og Schneekloths Gymnasium.

Fællestimearrangementer.

1986.

- 2.4 Det nødvendige Seminarium. Studerende holder foredrag med dias. Udstilling. "Asien i bevægelse".
- 11.8 Alle lærere og elever deltager i boldstævne arrangeret af Caverna.
- 13.8 Filmen: Gymnasiet - en uddannelse.
- 23.9 Fællestime vedr. "Operation Dagsværk". Panel OD, DSU, VU, KU, DKU. Ordstyrer Finn Ørveile.
- 9.10 Schneeklothløbet.
- 4.12 Juleklip
- 23.12 Juleafslutning. 2a opfører "Ilgiv matematikerne, de ved ikke hvad de gør"

1987.

- 16.1. Nicolas Meyers film "The Day After".
- 21.1 Birgit Ostenfeld om sin rejse i Asien.
- 9.3 Okholm: En strategi for et bedre liv.
- 30.3 Gamle elever om deres uddannelsesforløb.

1z' hyttetur

Da vi (1z) den 3. april 1986, fulde af godt humør, drog afsted på vores nypudsede cykler, skinnede solen. Da vi forpu-

stede og udmattede nåede hytten ved Hareskoven, blev vi straks oplivede ved tanken om to dages intensivt arbejde med vores danskprojekt. Ved aftenfald fik vi med stort besvær skubbet vores skolearbejde til side, hvorefter vi kunne slappe af og nyde synet af Simonsen, der som aftenens "Special Guest Star", optrådte med sine veludførte vejrømler. Efter "A hard days work", og nattens strabadser, gik flere i gulvet (eller var der måske en anden grund hertil?). Til al held forefandttes der baljer i hytten. (Eller hur Prom?). Da vi næste formiddag, ved fælles hjælp, havde givet de "uheldige helte" et iskoldt brusebad, var det på tide at tænke på at drage hjemad. For dem, der ikke havde stiftet bekendtskab med baljen, var det en lækker hjemtur i strålende vejr og humør.

3xzN's ekskursion med Knud og Bjarne til det sønderjyske.

I det følgende vil jeg på klassekammeraters (3xz naturfaglige gren) og egne vegne ihærdigt bestræbe mig på at erindre nogle af de fælles oplevelser (mere eller mindre faglige), vi blev forundt under et femdages ophold i august måned for nu ca. et halvt års tid siden i det nedbørsrige Brøns, beliggende nær Ribe i Sønderjylland. Af gode grunde vil dette retrospektive blik til dels bære præg af subjektivitet og tillige være et produkt af menneskers særlige overlevelsesebetonede evne til at fortrænge ubetydelige, vigtige samt ubehagelige oplevelser; sidstnævnte var der vist ingen nævneværdige af, og hvis dette så virkelig var tilfældet, ville jeg henvise til, at det ikke er min opgave og ej heller intention at sende folk til en dunkel, depressiv underverden ved gennemlæsning af dette.

Det blev ikke de farvestrålende rejsekataloger med brusende bølger, vajende palmeblade, eksotiske retter og gyldne solnedgange, der inspirerede os til at vælge det geografiske mål for vor ekskursion, derimod det faktum, at næsten alle var havnet i en lille økonomisk krise efter den nyligt overståede sommerferies udskjelser. Lillige blev vi enige om, at Danmark vitterlig er et yndigt land, og valget faldt derfor på Brøns, eftersom emnet var generelle spildevandsrensningmetoder, forurenende elementer så som dambrug, ålebrug og forureningens påvirkninger på det omgivende økologiske miljø. Før afrejsen og opsamlingen under uret om mandagen udleverede Knud et detaljeret skema over de faglige aktiviteter, som skulle føres ud i livet på turen; for som han påpegede: "Det skulle ikke kun være pjank og pjat - der skulle være et fagligt indhold".

Vi drog af sted vellæst med rygsække, kuffertter, walk-men, båndoptagere, bøger, papirer o.s.v. og ankom til lejlighederne efter mange øl, kortspil, sange m.m. Herefter gik det i hast til den lokale Brugs! Til vores glæde og fornøjelse havde vi mulighed for at benytte en lille hyggelig swimmingpool samt sauna, og det tilbud blev hyppigt benyttet af både morgenfriske elever, lærere samt natletterne. Trods "socialt sam-

vær" til langt ud på natten, spiritusindtagelse, forkølelse m.v. blev Knuds program fulgt til punkt og prikke. Således aflagde vi besøg på et dambrug, ålebrug, rensningsanlæg, rodzoneanlæg m.m. Eftersom Knud og Bjarne er erfarne for forudseende individer, så var turen over grænsen (læs chokolade-, creme-, og alkoholgier) planlagt til at foregå den sidste dag før hjemrejsen trods diverse elevprotester, og sådan blev det!

Da vi raslede hjemad i toget tror jeg, at mange for en stund så frem til et par timers søvn i "reden" med erindring om de lærerige og konstruktive erfaringer denne tur havde forårsaget, hvad angår fiske-, mikroorganisme - og menneskeadfærd.

En introduktionstur set med 2g'eres øjne.

Det går for at være ret "eftertragtet" at blive opfordret af en lærer til at deltage i lg'ernes introetur. Hvert år deltager to 2.års elever i lg'ernes tur bl.a. for at få stablet et begyndende sammenhold på benene (det er de ellers selv så positivt indstillet på så det ligefrem er begrænset, hvor meget man får lov til "at være med"). Endvidere i tilfælde af spørgsmål vedrørende skolens opbygning, tilbud til eleverne, oplysning vedrørende lektier etc.

Via forskellige arrangementer i de afsatte dage, bliver eleverne sat på forskellige opgaver. Hjemmefra har lærerne og 2g-eleverne sammensat et program ud fra de ønsker som gives af klassen selv! Det er naturligvis meget forskelligt fra år til år, helt efter hvilke interesser, der er i en klasse, dog må jeg sige: orienteringsløb, gruppearbejde, fest og optræden går igen næsten hvert år.

Især Grete og Gunnars arrangement med diskussionsgrupper, syntes jeg var godt. Man kender hinanden bedre eller føler sig mere sikker, når man hører om andres baggrund og stilningtagen til forskellige emner. Vi, 2g'erne lavede selv et natteløb uden nogen særlig form for hjælp fra lærerne og på trods af enkelte overtrætte elevens klagen blev løbet gennemført. - Eller skal vi sige startet? Man kan jo nå langt omkring, hvis man opgiver at bruge kort og går over til den gode gamle metode stjernerne!?

Det har været sjovt at se, hvordan nye elever opførte sig overfor hinanden. Alle er mere eller mindre nervøse for ikke at slå til, hvilket kan give en dårlig start i en ny klasse. Jeg kan udmærket sammenligne med min egen classes opførsel, hvilket vi nu selv kan grine af allesammen.

Naturligvis skal den sidste aften nævnes! Ingen introetur uden fest! (eller hvad?). Vi optrådte for hinanden, sang hjemmelavede sange, konkurrencer var med i programmet og positivt var, at mange smed genertheden og udfoldede sig på gulvet. Jeg vil på Henriks og mine vegne sige tak til lb, det var sjovt at opleve jer!.

Ditte Wegge, 2a

3abf's Frankrigstur.

Læs her om 3abf's vidunderlige Frankrigstur. Dette er opskriften på rejsen over alle rejser, som blev yderst vellykket.

I slutningen af 2g bestemte vi, at vi skulle til Frankrig. I 3g startede vi med forberedelser til turen. Vi blev delt op i grupper, og hver gruppe skulle være guide for den seværdighed, som de var blevet tildelt.

Turen var tilrettelagt på den måde, at vi skulle tilbringe 3 dage i Dijon, og på vejen hjem to dage i Paris.

Vi mødte spændte og forventningsfulde op lørdag eftermiddag på et ukendt sted "Under uret" på Københavns Hovedbanegård. Selvfølgelig, som altid når man skal være på et sted til tiden, er der folk, som kan lide spændingen ved at komme 10 sek. før togets afgang. Vi blev installeret i toget og kørte til Hamburg. I Hamburg var det næste tog ca. 1 time forsinket, hvilket medførte at vi faktisk var forsinket til det næste tog. Men heldigvis beviste franskmændene deres venlighed ved at holde toget tilbage i 25. min til vi ankom. Så ankom vi til Dijon, hvor vi opdagede, at det stadigvæk var sommer. Det var lækre og ryddelige værelser, indtil vi kom. Det er helt sikkert at Schackloth's ordensregler ikke gjaldt på værelserne i Dijon.



I løbet af de tre dage så og oplevede vi forskellige ting: Om søndagen var vi på rundtur i Dijon. Om mandagen besøgte vi et fransk gymnasium. Deres system er meget forskelligt fra vores. De går ikke i stamklasser og grenklasser, men vælger sig ind på kurser. Undervisningen foregik som en slags enetale fra lærerens side. Eleverne skulle skrive alt, hvad læreren sagde. Det kalder man notater. Vores indtryk var, at skolen var meget "kold". På skolen blev der serveret varm mad, som

vi også fik lov til at "nyde". Til hverdag synes vi selv, at vi sluger maden. MEN her skulle alt foregå på 2 min. De begyndte at rydde af, før nogle af os overhovedet fik startet på denne "udsøgte diner". Afrydningen foregik på denne utrolige effektive måde: Tallerkener og fade blev kastet med bunden nedad på bordet, hvorved der lå rester inde midt på bordet, her følte vi trang til at rejse os, og gå stille og roligt ud.

Om tirsdagen var vi i Beaune, hvor vi bl.a. så et gammelt hospital, et vinmuseum og en vinkælder.

Om onsdagen var vi på Musée des Beaux Arts. Til eftertanke: Dette museum er meget stort, og er meget interessant for kunstinteresserede. Bibemærkning: sko er der mange af i Frankrig, men lad være med at tage dine nye flotte sko på, når I skal på museum!!!

Dette var det planlagte program. Udover vores program, som kunne virke en smule stressende, men som gæve Schneeklothianere var det dog det rene barnemad, eftersom en skoleuge er mere stressende. Der var da også tid til fornøjelser. Det berømte cafe-liv, måtte vi jo prøve. Da en af os fyldte 18 år, mens vi var dernede, måtte vi jo fejre fødselsdag. Vi vækkede fødselaren kl. 24 med champagne.

Så tog vi til Paris, som vi oplevede på 1 1/2 dag. Vi oplevede alle de seværdigheder i Paris, som man må se, inklusive en bombetrussel. En af de hyggeligste oplevelser i Paris, var latinerkvarteret. Her oplevede vi det, som man forstår ved fransk cafe-liv: en gruppe gademusikanter spillede og sang for os. De skabte virkelig en hyggelig stemning. En af de sjove oplevelser, var da vi nåede det øverste trin i Metroen, helt udmattede fordi vores "små pikante" kuffert tog på kræfterne. En af os var så "heldig", at måtte tage turen op ad trappen igen, da hendes "lille, pikante" kuffert valgte at se trapperne nedefra igen.

Alt ialt har vi haft en supergod tur, og har fået en masse nye indtryk.

Vi siger tak til Vibeke og Gunnar, som har kunnet holde humøret oppe blandt os "skøre" gymnasieelever.

Vi anbefaler alle andre klasser at bruge tid og penge på sådan en tur.

3abf v/ Janni og Susan

Berlinturen.

Schneekloth's venskabsby, Steglitz i Vest-Berlin, er blevet besøgt af utallige klasser, og den 6. oktober 1986 kom turen altså til 2abfN. Jubiii, endelig blev der lidt variation i vore ellers ret så monotone skolegang.

Efter aftale mødtes vi på Hovedbanegården kl. 9.40 og så gik turen ellers i røg og damp mod Berlin. Efter ca. 8 timers kørsel og sejlads, nåede vi godt mørbankede frem til Bahnhof Zoo. Der blev vi modtaget af en meget begejstret udvekslingsklasse. Herefter blev vi bragt hjem til de respektive familier. Dagen efter mødtes vi på udvekslings elevernes skole "Goe-

theschule", hvor vi med store fagter og høj latter fortalte hinanden, hvordan vi boede. Så blev vi vist rundt på skolen og overværede undervisningen. Resten af dagen var vi overladt til os selv, så vi bumlede op og ned ad Ku-damm (Kurfurstendamm: en ubeskrivelig indkøbsgade).

Næste dag, onsdag, var en hård dag. Første punkt på programmet var besøg i Reichstag-bygningen, hvor vi desværre kom for sent til rundvisningen!!. Man kunne i stedet for gå rundt alene, men eleverne tabte dog hurtigt interessen, og gik langs muren, indtil kl. 13.30, hvor en bus ventede på at skulle køre os på byrundtur. På rundturen besøgte vi bl.a. Plotzensee, OL-stadion, Kreuzberg Tempelhof, o.m.a. Trods megen skepsis blandt eleverne, blev dagens højdepunkt alligevel: Blubb. Blubb er en gigantisk, fænomenal, ekstraordinær svømmehal.

Blandt torsdagens begivenheder var frokost hos Bürgermeister Hr. Kreisel på 26. etage Steglitz Rådhus. Om eftermiddagen var vi igen overladt til os selv (snøft) og om aftenen var vi til jazz-koncert med Chris Barber's Jazzband.

Om fredagen var vi i Øst-Berlin. En oplevelse, der gjorde et stort indtryk på de fleste af os. Aftenen var fri til fornøjelser. Lørdag blev en blandet oplevelse. En skovtur af format og et slot af mindre format. Men om aftenen var der fællesspisning på Pizza-baren "Amalfi" med masser af vin og selvfølgelig pizza. Søndagen oprandt og det var den sidste dag i denne storslåede by. Nogen tog på trafikmuseet, andre på Nationalgalleriet, mens den sidste tredjedel sov branderten ud. Eftermiddag og aften blev tildelt samvær med "familien" og pakning.

Mandag var der så en våd afsked på Bahnhof Zoo. Dagbogen var blevet tidoblet, især på grund af de sidste panik-indkøb af øl m.m. til hjemturen. Ankomst på Hovedbanegården i København ca. 20.00.

På de fleste vegne, mener vi at kunne sige, at turen som helhed var udmærket, ja faktisk fænomenal, dog synes vi, at vi havde for lidt lejlighed til at være sammen med vore venkskabelever. Vi håber trods alt, at kontakten med Steglitz vil fortsætte langt ud i fremtiden, så andre klasser kan få lejlighed til at forbedre deres tyskkundskaber, selv om de fleste godt nok kun blev bedre til engelsk.

Lærerne var: Hanne Geist, Kirsten Køhler og Jørgen Larsen--Holst.

Lykke Jørgensen og Kirsten Eskildser
2bf.

Forældremøder og kontaktmøder.

24. september 1986: Velkomstmøde for de nye klassers forældre. Rektor gav en orientering om skolens opbygning, gymnasiets formål, skole- og hjemmearbejde m.m. Derefter blev der holdt klasseforældremøder, hvor et antal faglærere fortalte om deres fag og gav yderligere oplysninger om skolen og arbejdet i gymnasiet. Aftenen sluttede med omvisning på skolen.

13. okt. - 17. okt 1986: Faglærerne i 1 g benyttede en eller flere timer i denne uge til at tale med eleverne om deres standpunkt og diskutere problemer i forbindelse med undervisningen.

19. januar 1987: Møde for forældre til alle skolens elever. Mødets hovedformål var at give adgang til samtaler mellem eleverne og deres forældre og faglærerne.

27. januar 1987: Orienteringsmøde om optagelse i gymnasiet.

Schneeklothløbet.

Traditionen tro var vejret med os, hvilket også gav sig udslag i stor deltagelse og i stor gennemførelsesprocent.

5 kilometer-løbet må vel efterhånden betragtes som en "institution" - tiden arbejder så sandelig også for afholdelse af motionsløb. Set fra idrætsslærernes side er der mange glædelige træk at spore. Langt de fleste selvbeholdende elever cykler nu til skole (cykelkældrene er stopfulde og de overdækkede knallertparkeringspladser er også ved at blive indtaget af de "kondiivrige" elever!). Endvidere fortsætter kondibølgen i samfundet med uformindsket styrke (jfr. blot avisportsidernes annonceringer af motionsløb), og det skorter heller ikke på kraftige opfordringer fra specielt lægers side til at motionere. Alt i alt sporer vi også her en øget forståelse for og lyst til at bevæge sig mere.

Vi ønsker, at det er i denne ånd Schneeklothløbet skal opfattes. Det må aldrig primært blive et konkurrence-ræs. Det vigtigste er at få alle med og som mål sætte, at alle i skøn forening gennemfører i et tempo, som er afpasset evne og psyke. Vi kunne ønske os, at klasserne arbejdede bedre sammen i den hensigt, at alle elever gennemførte og først derefter tænkte på at søge klassens samlede løbstid bragt ned. Reglerne er, synes vi selv, lavet så snedige, at kun de klasser, som har en gennemførelsesprocent på op imod 100, kan komme i betragtning, når vi skal finde ud af, hvilken klasse der bliver vinder af klasseløbet. For at stille drenge og piger biologisk set lige anvender vi en omregningsfaktor. Vi har endvidere overvejet (bl.a. p.g.r.a. elevopfordringer) at slutte dagen af med andet end en kop te og hyggesludder i kantine - nemlig med en diskoteksfest i forlængelse af løbet. Det er ikke for tidligt at få de overflødige kilo af og komme til både at løbe de 5 km og dernæst til at stå distancen med kondimæssige udskejelser på dansequlvet.



6.

Schneekloth Badmintonklub.

SBK er en klub med fart på, som både er for nye og gamle elever plus lærere. Klubbens vigtigste opgave er at skabe et godt klima mellem skolens forskellige klassetrin.

Der har DESVÆRRE været et fald i antallet af medlemmer, men på trods af dette har klubbens bestyrelse ud over det sportslige formålet at arrangere nogle fantastiske fester, hvilket forhåbentlig vil betyde en stigning af medlemstallet igen. Klubbens bestyrelse takker for det gode samarbejde, man har haft med såvel skolens ledelse, som Paulsen og Co, omkring klubbens arrangementer.

Klubbens bestyrelse består af følgende Sabina Skov Rasmussen 3bF, Jesper Stormholdt, 3uF, Jørgen Nielsen 3uS, Jerrick Sørensen, 3zS, Frank Lykke, 3zS og Gitte Bruhn Sørensen, 3wS.

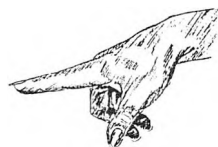
Svanholm Cricketklub af 1956 (tidl "Schneeklothianerne").

Mange af Svanholms medlemmer er gamle Schneeklothianere. Dette har en naturlig forklaring, idet man indtil 1956 spillede cricket i den dengang lukkede klub "Schneeklothianerne", der havde håndbold som hovedidræt. Men i 1956 lukkede Svanholm portene og også for andre end Schneeklothianere og måtte som følge deraf skille sig ud fra håndboldklubben. Den nye Cricketklub valgte navnet "Svanholm" for på den måde at understrege forbindelsen til Schneekloths Gymnasium, idet Schneekloths Gymnasium en overgang hed Svanholm Gymnasium. Lokalemæssigt har Svanholm stadigvæk forbindelse med Schneekloths Gymnasium idet klubben træner indendørs i Schneeklothhallen, medens man udendørs råder over baner på Brøndbyøster Skole og på Brøndby Stadion. Svanholm modtager meget gerne elever fra Schneekloths Gymnasium som medlemmer.

Håndboldklubben "Schneeklothianerne"

Klubben har både en dame- og herreafdeling, som alle nye elever er velkommen til at melde sig ind i. Den første måned har man gratis adgang.

Klubben har et godt klima; der bliver arrangeret mange ture og flere fester. Klubben råder over eget klubhus og klubblad.



7. ORDENSREGLER.

1. Biler, motorcykler og knallerter parkeres på de anviste parkeringspladser. Cykler anbringes i cykelkælderen eller i stativer under halvtagene. Der må ikke køres på rampen, ej heller i kælderen.
2. Kontoret kan i en vis udstrækning påtage sig opbevaring af penge m.v. Skolen kan ikke påtage sig noget ansvar for elevernes køretøjer, penge eller andre ejendele. Se venligst om tyveriforsikring side 11.
3. Øl, vin og spiritus må ikke medbringes på skolen.
4. Man må gerne opholde sig på græsarealerne omkring skolebygningen og i gårdhaverne, for så vidt undervisningen ikke generes. For at sikre mod hærværk er ophold på parkeringspladserne forbudt både i og efter skoletid. Flasker og drikkebægre må ikke medbringes i undervisningslokaler eller på gange.
5. I undervisningslokaler og samlingssal er rygning forbudt. Rygetilladelse iøvrigt er afhængig af rygernes selvdisciplin. Askebægre (og ikke affaldsbøtter) på gange i spisesale og i gårdhaver skal benyttes, og det henstilles til alle at medvirke til, at griseri med cigaretskod, pibeudkrads m.m. undgås.
6. Færdes elever i skoletiden uden for skolens område, sker det på eget ansvar. Elever, der vælger at tilbringe mellem og fritimer på skolen, må udvise en sådan adfærd, at de ikke forstyrrer undervisningen.
7. Eleverne har erstatningspligt for ituslåede ruder og anden overlast på skolens materiel.
8. Elevforeninger vil sædvanligvis hos fællesudvalget kunne opnå tilladelse til ophold på skolen uden for skoletid. Enkelte elever, der ønsker at arbejde i et faglokale uden for skoletid, kan få tilladelse dertil af fagets lærer, når denne kan være tilstede. En skriftlig tilladelse fra læreren kan være tilstrækkelig. Der gives under alle omstændigheder meddelelse til pedellen.
9. Elever må ikke foretage indsamlinger af nogen art uden skolens tilladelse.
10. Allekald må af hensyn til undervisningen kun finde sted inden for de første 10 minutter af en lektion.

8. FERIER og FRIDAGE I SKOLEÅRET 1987/88.

Ferier og fridage (de nævnte dage medregnes).

1987.

Sommerferie : mandag den 22. juni til onsdag den 5. august.
 Efterårsferie : mandag den 19. oktober til fredag den 23. oktober
 Juleferie : torsdag den 24. december til fredag 1. januar 1988.

1988.

Vinterferie : mandag den 15. februar til fredag den 19. februar.
 Dr. Ingrid
 fødselsdag : mandag den 28. marts.
 Påskeferie : tirsdag den 29. marts til mandag den 4. april.
 St. Bededag : fredag den 29. april.
 Kristi Himmel-
 fartsdag : torsdag den 12. maj.
 Pinseferie : mandag den 23. maj

 Grundlovsdag : torsdag den 5. juni.
 Sommerferie : mandag den 20. juni til (fredag den 5. august).

Fællesudvalget vil senere tage stilling til eventuelle ændringer i ferieplanen.

Skolens ringetider.

8.05 - 8.50	1. lektion
8.55 - 9.40	2. lektion
9.50 - 10.35	3. lektion
10.45 - 11.30	4. lektion
- 0 -	
11.30 - 12.00	spisepause
- 0 -	
12.00 - 12.45	5. lektion
12.55 - 13.40	6. lektion
13.50 - 14.35	7. lektion
14.40 - 15.25	8. lektion

9. DIMISSION og TRANSLOKATION.

Forældre og andre, der interesserer sig for skolens arbejde, indbydes til at overvære de mundtlige årsprøver og eksaminer samt skolens dimissions- og translokationsfest, der finder sted lørdag den 20. juni kl. 10.00.

Det nye skoleår begynder torsdag den 6. august 1987. 1.g'erne møder kl. 10.00. 2. og 3. g'erne møder kl. 11.00.

Brøndby i april 1987.

Jens Peter Keld og Karl Ploug

Schneeklothløbet okt. 1986



TIL NOTATER

SCHNEEKLOTHS GYMNASIUM

