



# Danskernes Historie Online

Danske Slægtsforskeres Bibliotek

## Dette værk er downloadet fra Danskernes Historie Online

**Danskernes Historie Online** er Danmarks største digitaliseringsprojekt af litteratur inden for emner som personalhistorie, lokalhistorie og slægtsforskning. Biblioteket hører under den almennyttige forening Danske Slægtsforskere. Vi bevarer vores fælles kulturarv, digitaliserer den og stiller den til rådighed for alle interesserede.

### Støt vores arbejde – Bliv sponsor

Som sponsor i biblioteket opnår du en række fordele. Læs mere om fordele og sponsorat her: <https://slaegtsbibliotek.dk/sponsorat>

### Ophavsret

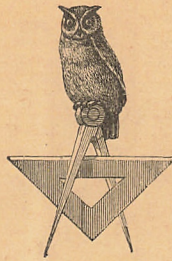
Biblioteket indeholder værker både med og uden ophavsret. For værker, som er omfattet af ophavsret, må PDF-filen kun benyttes til personligt brug.

### Links

Slægtsforskernes Bibliotek: <https://slaegtsbibliotek.dk>

Danske Slægtsforskere: <https://slaegt.dk>

21

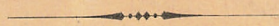


# AARSBERETNING

FRA

# DET TEKNISKE SELSKABS SKOLE

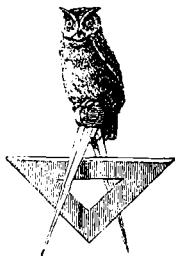
1887—88.



**KJØBENHAVN.**

TRYKT HOS NIELSEN & LYDICHE

1888.



# AARSBERETNING

FRA

# DET TEKNISKE SELSKABS SKOLE

1887—88.



KJØBENHAVN.

TRYKT HOS NIELSEN & LYDICHE.

1888.

**E**nhver, der interesserer sig for det Formaal, som det tekniske Selskab har stillet sig, og som bidrager mindst 4 Kr. aarlig til Opnaaelsen heraf, kan blive optaget som Medlem ved at henvende sig desangaaende til Skolens Kontor, Ahlefeldtsgade Nr. 2. Dette er fra d. 10. September til d. 1. Juli aabent for de almindelige Kontorforretninger, Indmeldelser m. m. — foruden om Aftenen — hver Søndag fra Kl. 12 til 2.

Forstanderen træffes bedst paa Kontoret fra Kl. 1 til 2.

---

ALMINDELIGE ANLIGGENDER.

## Bestyrelsen for det tekniske Selskab.

Etatsraad, Borgmester H. N. Hansen. K. af D., Dbm.  
Formand.

Havnekaptejn W. Lüders. K. af D., Dbm., Næstformand.  
Stadsingeniør G. C. C. Ambt, Formand i Skoleudvalget.  
Medaljør H. Conradsen. R. af D., Medlem af Skoleudvalget.

Snedkermester J. Cortsen. Dbm., R. af D., F. M.

Murmester Carl R. Ette, R. af D.

Murmester H. N. Füssing. R. af D., Medlem af Skoleudvalget.

Maskinfabrikant og Jærnstøber Th. Hüttemeier. R. af D.

Malermester Severin Jensen, Medlem af Skoleudvalget.

Kand. jur., Sekretær i Industriforeningen. C. Nyrop.  
R. af D.

Bogbindermester Immanuel Petersen.

Professor Vilh. Petersen. Medlem af Skoleudvalget.

Malermester E. Schmiegelow, F. M.,

---

Skoleforstanderen, Kaptejn V. A. Thalbitzer.  
R. af D., har Sæde saavel i Bestyrelsen som i Skoleudvalget.

Økonomiinspektør N. H. Tønnesen. Dbm., er  
Selskabets Kasserer.

## Af Bestyrelsesmedlemmerne ere:

Murmester Carl R. Ette, Murmester H. N. Fussing,  
Maskinfabrikant og Jærnstøber Th. Hüttemeier,  
Malermester Severin Jensen, Kand. jur. C. Nyrop  
og Bogbindermester Immanuel Petersen valgte af  
det tekniske Selskab.

Stadsingeniør G. C. C. Ambt og Havnekaptejn W.  
Lüders valgte af Indenrigsministeriet.

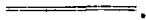
Etatsraad, Borgmester H. N. Hansen valgt af Kjøben-  
havns Kommunalbestyrelse.

Professor Vilh. Petersen valgt af det Kongelige  
Akademi for de skjønne Kunster.

Malermester E. Schmiegelow valgt af Industrifor-  
eningen.

Snedkermester J. Cortsen valgt af Haandværker-  
foreningen.

Medaljør H. Conradsen valgt af Bestyrelsen.



I S sammensætningen af det tekniske Selskabs Bestyrelse er der i det forløbne Aar sket den Forandring, at Professor Colding, der i en Række af Aar havde været Indenrigsministeriets Delegerede i Bestyrelsen, efter eget Ønske paa Grund af Alder udtraadte af denne, hvorefter Ministeriet i hans Sted valgte Stadsingeniør Ambt. Denne indtraadte senere i Skoleudvalget og er af dette valgt til Formand.

Udvalget for kunstindustrielle Prisopgaver -- Bilag 1 — har mellem de indkomne Løsninger, der i Aar kun vare meget faa, formentlig nærmest begrundet i, at alle yngre Kræfter stærkt have været engagerede i Anledning af den nordiske Industri-, Landbrugs- og Kunstudstilling, tildelt en Konkurrent: „Hæderlig Omtale.“

Dennes Navn, ligesom ogsaa de for 1888—89 stillede Opgaver, findes aftrykte henholdsvis paa Bilag 3 og Bilag 4.

Lige over for Provinsskolerne har Virksomheden været den sædvanlige og Bestyrelsen har ved anbefalende Vidnesbyrd bidraget sit til, at der af Regjeringsmyndighederne er bevilget Statstilskud til Opførelse af nye Skolebygninger i ikke faa Byer.

Selskabets pekuniære Stilling er i det Hele nogenlunde tilfredsstillende og selv om man kan forudse, at den fremadskridende Udvikling i forskjellig Retning bestandig vil kræve forøgede Midler, saa nærer man dog den Fortrøstning, at disse Midler, naar Nødvendigheden



og Nytten af deres Anvendelse fuldt ud kan godtgjøres, ikke vil savnes.

Foruden enkelte nye Bidrag, der senere ville blive nævnte, ere de sædvanlige Indtægter indgaaede paa regelmæssig Maade og desuden har Skolen — foruden Medlemsbidragene, som findes anførte Pag. 61 — i Aarets Løb modtaget følgende Gaver

af Billedskærer & Stukkator Hans Chr. Berg:  
4 forskellige Gipsmodeller.

af Arkitekt A. F. H. Colding:  
et ældre Værk omhandlende engelske Haveanlæg.

af Mursvend Peter Dithmer i Holbæk:  
Model af en Krydshvælving.

af Heliograferne Galle & Aagaard:  
en heliografisk Gjengivelse af Prædikestolen i St. Stephanskirken i Wien.

af Snedkeres Tegneforening:  
en Del Fortegninger opklæbede paa Pap.

af Murmester C. P. Wienberg:  
Model af „Pantheon“ i Rom og nogle andre Modeller.

af Urmager P. R. Øxenhauge:  
„Lærebog i det praktiske Uhrmageri“.

For disse Gaver bringer Skolen sin bedste Tak til Giverne.

---

### Generalforsamlingen.

Den ordinære Generalforsamling afholdtes Onsdagen d. 30. Maj 1888, Kl. 6 Efterm. i Skolens Festsal.

Til Dirigent valgtes Murmester Carl R. Ette, som gav Ordet til Bestyrelsens Formand, Etatsraad

Borgmester H. N. Hansen. Denne omtalte først Skolens pekuniære Tilstand, der i det Hele var ret tilfredsstillende. De sædvanlig Bidrag fra Stat og Kommune m. Fl. vare regelmæssigt indgaaede og et ekstraordinært Beløb var indbetalt af Haandværkerforeningens Bestyrelse ved Afsluttelsen af dennes Lotteri. Han bragte Haandværkerforeningen en Tak for den Interesse, man herfra havde vist Skolen. Ligeledes bragte Formanden en Tak til Frederiksberg Kommunalbestyrelse, fordi denne i Aar for første Gang havde bevilget et aarligt Tilskud til Skolen af 600 Kroner.

Med Indenrigsministeriet var ført Forhandlinger om et fra Kultusministeriet fremkommet Forslag til Affattelse af et nyt Regulativ for Aflæggelsen af Prøverne i Statik og borgerlig Bygningskunst for vordende Arkitekter ved Skolerne i Kjøbenhavn, Odense og Aarhus, og et saadant nyt Regulativ var nu under 24. April d. A. blevet vedtaget, se Bilag 7.

Som sædvanligt havde det glædet Bestyrelsen at kunne støtte Andragender om Statstilskud til Opførelse af egne Skolebygninger for tekniske Skoler i adskillige Provinsbyer, og da navnlig i: Fredericia, Ringkjøbing, Silkeborg, Varde, Skanderborg og Sorø.

Sluttelig nævnte Formanden, at der i Bestyrelsens Sammensætning var sket den Forandring, at Professor Colding, der jo i en Række af Aar havde været Indenrigsministeriets Delegerede i Bestyrelsen, efter eget Ønske var fratraadt denne Stilling og at Ministeriet i hans Sted havde valgt Stadsingeniør Amt.

Professor Colding, der kort efter sin Bortgang fra Bestyrelsen, var afgaaet ved Døden, havde fra det tekniske Selskab modtaget en Skrivelse, hvori man i varme og hjertelige Udtryk havde tolket sin Tak for Professorens lange og trofaste Virksomhed for Haandværkerundervisningen.

Herefter gav Skolens Forstander de sædvanlige De-

taljeoplysninger vedrørende Skolens Drift i det forløbne Skoleaar, hvorefter han udtalte, at Skolen atter i Aar ved Døden havde mistet en af sine dygtige og samvitighedsfulde Lærere, nemlig Lærer ved de offentlige Skoler i Kjøbenhavn Julius Bon, som i en Række af Aar havde ydet Skolen sin Tjeneste ved Undervisningen i de almindelige Skolekundskaaber. Bon var en livlig og opvakt Mand med utvivlsom Begavelse for Lærergjeringen, og hans bratte og uventede Bortgang faa Dage efter at han tilsyneladende frisk og sund havde færdedes i Skolen vilde for denne altid være et smerteligt Minde fra det forløbne Skoleaar.

Formanden uddelte derpaa „Værdig til Præmie“ og „Præmie“ til de Pag. 28 og 29 nævnte 5 Elever og endvidere „Ros“ til 8 Elever, og han knyttede nogle opmuntrende og formanende Ord til denne Handling, idet han navnlig mindede de unge om den ved den vundne Hæder overtagne Forpligtelse til stadigt at arbejde videre med Iver og Samvittighedsfuldhed hver i sit Kald.

Formanden for det kunstindustrielle Prisopgaveudvalg, Etatsraad He rholdt, uddelte herefter „Hæderlig Om- tale“ med tilhørende Pengebidrag til en Konkurrent, som havde vundet denne Belønning. Den ringe Tilslutning, der i Aar havde været til Løsningen af Prisopgaver, hidrørte vistnok naturligt fra Afholdelsen af „den nordiske Industri-, Landbrugs- og Kunstudstilling“, der jo havde lagt Beslag paa alle Kræfter i usædvanlig Grad.

Efter at derpaa Regnskaberne for 1886—87 enstemmig vare godkjendte, skred man til Valg af 3 Bestyrelsesmedlemmer i Stedet for:

Maskinfabrikant Hüttemeier,

Malermester Severin Jensen,

Bogbindermester Immanuel Petersen,

der etter Tur vare frattraadte.

Et Medlem af Forsamlingen foreslog at gjenvælge de 3 afgaaede Bestyrelsesmedlemmer og dette Forslag blev enstemmig vedtaget.

Paa samme Maade vedtoges enstemmig at gjenvælge de 2 Revisorer, nemlig:

Kontorchef Engel og

Kand. pharm. Brygger Vogelius.

Herefter hævedes Generalforsamlingen.

Til at overvære dennes første Del ligesom ogsaa Præmieuddelingen vare de Belønnedes Forældre og Værger indbudne.

Kjøbenhavn, i Juli 1888.

**H. N. Hansen.**

# SKOLEN.

---

Funktionærer og Lærere.....	Pag. 12
Virksomheden i Aaret 1887—88.....	— 16
Examiner.....	— 18
Rejseunderstøttelser.....	-- 29
Undervisningen i Aftenskolen.....	— 30
Dagskolen.....	— 36
Malerskolen.....	— 43
Institut for Metalarbejdere.....	— 45
Kunstindustriskolen.....	-- 46

---

## Funktionærer og Lærere.

Forstander:

V. A. Thalbitzer.

Økonomiinspektør og Kasserer:

N. H. Tønnesen.

Ordensinspektører:

Aftenskolen: C. A. M. Rasmussen.

Dagskolen: J. Metz.

Lærere i Aftenskolen.

Dansk: C. V. Berg, J. N. H. Berg, A. Berlin, R. Boesen, F. Hansen, V. Petersen.

Regning: C. V. Berg, A. Berlin, F. Bon, J. Bon, C. J. A. Nielsen, V. Petersen.

Skrivning: R. Boesen, P. M. S. Brandt, F. L. M. Forum, A. T. Henriksen, F. Kinzi, C. J. A. Nielsen.

Bogføring: P. M. S. Brandt.

Arithmetik: P. Møller, C. S. Theilgaard.

Geometri: P. V. Jensen, O. Kayser, C. S. Theilgaard.

Algebra: G. V. Blom, P. V. Jensen, O. D. E. Jørgensen.

Stereometri: Chr. W. Christensen, M. E. Winge.

Trigonometri: Chr. W. Christensen, M. E. Winge.

Naturlære: { mekanisk Del: O. Møller.  
 { kemisk Del: H. Jespersen.

Kemi og Bygningsmateriallære: H. Jespersen.

Elementær Frihaandstegning: J. J. Aagaard, A. F. H. Colding, Chr. Grosmann, H. Grønvold, H. Janniche, P. V. Jensen, J. Lübschitz, Oluf Nielsen, C. H. Paustian, C. A. M. Rasmussen, Edgar Rasmussen, J. P. D. Schwensen, T. Thorsen.

Geometrisk Tegning: J. J. Aagaard, Carl F. Andersen, Chr. Aug. Arntzen, F. Gullach, T. E. Hemmingsen, G. v. Huth, P. V. Jensen, O. F. E. Lassen, Helmuth Malling, J. Metz, L. C. Nielsen, Chr. Owesen, O. B. Pödenphanth, Edgar Rasmussen, J. P. D. Schwensen, T. Thorsen.

Stereometrisk Tegning: J. J. Aagaard, Carl F. Andersen, T. E. Hemmingsen, G. v. Huth, P. V. Jensen, O. F. E. Lassen, J. Metz, K. Monrad, L. C. Nielsen, O. B. Pödenphanth, J. P. D. Schwensen, T. Thorsen, A. Thortsen.

Store Konturer: Chr. Grosmann, H. Grønvold, J. J. Jensen-Egeberg, H. P. Lindeburg, C. H. Paustian, C. A. M. Rasmussen, E. Rondahl, T. Thorsen.

Perspektivtegning: J. J. Aagaard, Carl F. Andersen, J. C. Hansen, G. v. Huth, C. A. M. Rasmussen.

Skyggetegning efter Ornamentter: H. Grønvold, J. J. Jensen-Egeberg, H. P. Lindeburg.

Fagtegning for Tømrere: J. C. Andersen, G. v. Huth.  
Chr. Ovesen.

Fagtegning for Murere: T. Thorsen, A. Thortsen.

Fagtegning for Snedkere: O. F. E. Lassen, C. G.  
P. Thonning.

Fagtegning for Smedde: J. Metz, L. C. Nielsen, E. E.  
Tønnesen.

Fagtegning for Vognmagere: Helmuth Malling.

Fagtegning for Mekanikere: J. Metz.

Modellering i Ler: F. Hammeleff.

Tegning for Kunsthaandværk og Komposition: C. G. P.  
Thonning.

#### Lærere i Dagskolen.

Dansk: A. E. C. Tryde.

Regning: S. F. R. Foss, P. Møller.

Skrivning: R. Boesen.

Bogføring: Th. Alstrup,

Hovedformerne i Rummet: O. Møller.

Frihaandstegning: C. A. M. Rasmussen.

Geometrisk- og Stereometrisk-Tegning: J. J. Aagaard,  
O. B. Pödenphanth.

Projektionstegning og Skyggelære: G. V. Blom, J. Metz.

Kemi og Bygningsmaterialelære: S. Mørk-Hansen.

Maskintegning: J. Gottlob, H. J. Hannover, J. Metz.

Maskinelære: J. Gottlob, H. J. Hannover.

Statik: O. Kayser, K. Monrad.



- Bygningskonstruktionslære: T. E. Hemmingsen.
- Bygningsdetaljer og Stensnit: F. C. Bøttger, G. v. Huth, O. F. E. Lassen.
- Fagtegnning for Tømrere og Murere: G. v. Huth, J. C. Andersen (Assistent).
- Bygningskonstruktionstegning: O. Kayser, O. F. E. Lassen.
- Borgerlig Bygningskunst: F. C. Bøttger, O. F. E. Lassen, J. P. D. Schwensen.
- Arkitektoniske Elementer: H. Sibbern.
- Fundering og Jordarbejde: A. Thortsen.
- Landmaaling og Nivellering: L. T. C. M. Feilberg.
- Bygningshygiejne: T. E. Hemmingsen.
- Bygningsret: M. P. Friis.

**Lærere i Kunstindustriskolen og Malerskolen.**

Overlærer: N. Fristrup.

- Bogføring: A. Boas.
- Projektionstegning og Skyggelære: G. V. Blom, J. Metz.
- Skyggetegning efter Ornamentter: H. Grønvold.
- Tegning for Kunsthaandværk og arkitektoniske Elementer: H. Sibbern.
- Lære om Farver: H. Grønvold.
- Aaring og Marmorering: M. C. Øigaard.
- Maling og Komposition: N. Rasmussen. E. Wennerwald.
- Modellering.

Lærere i Institut for Metalarbejdere.

Tilsynshavende Lærer: N. Fristrup.

Modellering i Vox: N. G. Henriksen.

Drejning og Optrykning: J. C. Harthimmer, W. Kibenich (Assistent).

Gravering: N. G. Henriksen.

Ciselering: N. G. Henriksen.

---

## Virksomheden i Aaret 1887—88.

Skolen har i den forløbne Vinter arbejdet paa sædvanlig Måde efter de tidligere Planer for Undervisningen.

Elevantallet har været noget større end sidste Aar, nemlig: 1.749.

Det til Oktober ved Skoleaarets Begyndelse bevilgede Antal Fripladser i Aftenskolen var 138.

Af disse havde i Januar Kvartal 9 forladt Skolen og i April Kvartal 106.

Med Hensyn til Elevernes Livsstillinger henvises til Bilag 5.

Dagskolen for Bygningshaandværkere og Maskinbyggere har været besøgt af 179 Elever. Af disse havde 16 Stipendie og Friplads à 35 Kr. maanedlig og 13 Friplads à 10 Kr. maanedlig.

Dagskolen i Oktober var besøgt af 107 Elever, i April af 26 Elever og i Maj af 12 Elever. Fordelingen af Eleverne i Dagskolen ses af Bilag 6.

Afgangsbevis som Husbygnings- eller Maskinbygnings-Examinand har i 1887 været meddelt henholdsvis til 1 Elev af Bygningsskolen og 4 af Maskinskolen. Navnene paa disse findes Pag. 28.

Af Kultusministeriet er under 24. April 1888 approberet et nyt Regulativ for Aflæggelsen af Prøverne for vordende Arkitekter.

Dette Regulativ — der findes aftrykt som Bilag 7 — vil imidlertid i Statik og borgerlig Bygningskunst ikke i nogen væsentlig Grad paavirke Undervisningen i disse Fag ved Skolen i Kjøbenhavn, da det formentlig er Forholdene ved denne Skole, der have gjort sig gjældende ved Affattelsen af det nævnte Regulativ.

Malerskolen har som sædvanlig været stærkt besøgt. Elevantallet var i November 45 i December, Januar og Februar — den normale Malerskole — 119 og i Marts 28.

Skolen for kunstindustriell Undervisning har været besøgt af 14 Elever af forskellige Fag — se Bilag 6. Af disse havde 2 Stipendie med Friplads.

Institut for Metalarbejdere har været besøgt af følgende Antal Elever:

Modellering i Vox . . . . .	12.
Drejning . . . . .	57.
Gravering . . . . .	14.
Ciselering . . . . .	13.

Paa Grund af „den nordiske Industri-, Landbrugs- og Kunstudstilling“, i hvilken Skolen deltager, har denne i Aar ikke haft sin sædvanlige Udstilling af samtlige Elevarbejder. Den Udstilling, der findes paa Galleriet i Udstillingsbygningens Hovedskib, er selvfølgelig langt fra saa omfattende som den Skolen plejer at have i sin egen Bygning, men der er dog indrømmet Skolen saa megen Plads, at man nogenlunde fyldigt har kunnet illustrere Undervisningsplanen ved ophængte og fremlagte Elevarbejder i alle Fag.

I Foraarskvartalet har Skolen været besøgt af 233 Elever.

De sædvanlige Sommerkursus til Uddannelse af Lærere have i 1887 været besøgte af 39 Lærere og 3 Lærerinder og Vinterkursus af lignende Art, navnlig for Haandværkere. af 5 Lærere.

## Examiner, Belønninger, Rejse- understøttelser.

I Marts og April afholdtes de sædvanlige aarlige Prøver i Arithmetik, Geometri, Algebra, Stereometri, Trigonometri, Naturlære, Kemi og Bygningsmateriallære, Statik og Maskinlære for Maskinafdelingen, Statik for Bygningsafdelingen, Bygningshygiejne, Bygningsret, Fundering og Jordarbejde, borgerlig Bygningskunst, samt Bogføring, og tillige er foretaget den særlig afsluttende Bedømmelse af Dagskolens Arbejde i borgerlig Bygningskunst for Bygningsafdelingen og i Maskinfaget for Maskinafdelingen.

Desuden er i Slutningen af Januar og i Slutningen af Maj afholdt en skriftlig Prøve i Perspektiv.

---

Som Censorer fungerede foruden vedkommende Lærere:

- I Matematik: d'Hrr. Dr. phil. C. Juel og Kaptejn L. Knudsen. R. af D., Dbm., F. M.
- I Naturlære, Kemi og Bygningsmateriallære: d'Hrr. Professor C. Christiansen og Docent Aug. Thomsen. R. af D.
- I Statik og Maskinlære for Maskinafdelingen: d'Hrr. Docent C. Borch R. af D. og Maskinfabrikant P. Chr. Henriksen.
- I Statik for Bygningsafdelingen: d'Hrr. Docent C. Borch, R. af D. og Tømmermester H. Kayser, K. af D., Dbm.
- I Bygningshygiejne: d'Hrr. Professor Holmberg, R. af D., Dbm. og Tømmermester H. Kayser, K. af D., Dbm.
- I Bygningsret: d'Hrr. Tømmermester H. Kayser, K. af D., Dbm. og Professor, Dr. jur. Jul. Lassen.
- I Fundering og Jordarbejde: d'Hrr. Professor Holmberg, R. af D., Dbm. og Tømmermester H. Kayser, K. af D., Dbm.

I borgerlig Bygningskunst: d'Hrr. Murmester H. N. Fussing, R. af D. og Professor Vilh. Petersen.

I Bogføring: Hr. Direktør Philip Schou, R. af D.

I Landmaaling og Nivellering: d'Hrr. Tømmermester H. Kayser, K. af D., Dbm. og Direktør Philip Schou, R. af D.

I Perspektiv: d'Hrr. Professor, Arkitekt V. Dahlerup, R. af D. og Professor Vilh. Petersen.

De skriftlige Opgaver vare:

### Arithmetik.

#### I.

Et Arbejde, der betales med 498 Kroner, er udført af 2 Hold Arbejdere. Det ene Hold paa 6 Mand har arbejdet 9 Timer daglig i 14 Dage, det andet Hold paa 3 Mand har arbejdet 10 Timer daglig i 8 Dage. Hvor meget har en Mand i hvert af de 2 Hold tjent.

#### II.

I en Saltopløsning er der 6 Dele Salt og 94 Dele Vand. Hvor mange pro Cent Vand maa bortdampes, naar Opløsningen skal bringes til at indeholde 18 % Salt?

### Geometri.

#### I.

Man har 2 Cirkler med Radierne 4' og 5'. Hvor mange Grader, Minutter og Sekunder indeholder en

Centrivinkel i den sidste Cirkel, naar den tilsvarende Sektor er 3 Gange saa stor som en Sektor paa  $30^{\circ} 15' 20''$  i den første Cirkel?

## II.

$\triangle ABC$  er retvinklet ved C. Man skal tegne en Cirkel, som har sit Centrum i BC og som tangerer 3-Kantens to andre Sider. Hvor stor er Radius i denne Cirkel, naar  $BC = 140'$  og  $AC = 171'$ ? Resultatet angives med 2 Decimaler.

## Algebra.

## I.

$$\frac{1}{x^2 - 1} - \frac{x^2 - x + 1}{x^3 - x^2 + x - 1} + \frac{x^2 + x + 1}{x^3 + x^2 + x + 1}$$

fremstilles som en uforkortelig Brøk. Det fundne Udtryk beregnes for  $x = 3 - \sqrt{7}$ .

## II.

To lige store Kapitaler voxe i 3 Aar til samme Størrelse; den ene staar paa simpel Rente, den anden paa Rente og Rentens Rente. Hvor mange pro Cent er der beregnet, naar Rentefoden i sidste Tilfælde er  $\frac{4}{5}$  af Rentefoden i første Tilfælde?

## Stereometri.

## I.

En ligesidet 3-Kant med Side a er Grundflade i et ret Prisme, 3-Kantens omskrevne Cirkel er Grundflade i en ret Kegel. Hvilken fælles Højde maa de to Legemer have, naar Sidevæggene i Prismet have samme Areal

som Keglens krumme Overflade? Beregningen udføres for  $a = 30'$ .

## II-

En Kugle med Radius  $r$  er omskrevet med et regulært 8-sidet Prisme. Find Prismets Overflade og Volumen. Beregningen udføres for  $r = 1,2345$ .

## Trigonometri.

## I.

I et Rektangel er en Side lig med  $120^{\circ} 55'$ , den overfor liggende Vinkel imellem Diagonalerne er  $146^{\circ} 20' 15''$ . Find Rektanglets anden Side, Diagonal og Areal.

## II.

$\cos^2 x + \cos^2 y - 1$  gjøres logaritmisk og beregnes for  $x = 56^{\circ} 7' 15''$  og  $y = 84^{\circ} 9' 35''$ .

## Naturlære.

## a) mekanisk Del.

Hvilke Midler kunne — med Anvendelse af Luftens Tryk — benyttes til at løfte en Vandmasse?

I en Sugepumpe med 10 Kvadrattommer Stempel-flade staar der 6 Tommer Vand over Stemplet. Under Stemplet staar Vandet 15 Fod højere end Overfladen af Vandet udenom Pumpen. Beregn de Tryk, der virke paa Oversiden og Undersiden af Stemplet. En Kubik-tomme Vand vejer  $0,636$  Pund.

## b) kemisk Del.

Hvorledes virker den elektriske Strøm paa en Magnetnaal, og hvilken Anvendelse kan der gjøres deraf?



## Kemi og Bygningsmateriallære.

Svovlbrintens Fremstilling, Egenskaber og Anvendelse.

Hvor mange Kubikfod Svovlbrinte kan fremstilles af 3 Pund Svovljærn?

$$\text{Fe} = 56.$$

## Statik for Maskinafdelingen.

To lodrette og parallelle Mure have en Afstand af 16 Fod. Midt imellem Murene skal ophænges en Jærnstang, i hvis nederste Ende, der hænger en Vægt paa 1800 Pund. Der spørges:

- 1) Hvor tyk maa den nævnte Jærnstang tages?
- 2) Naar nævnte Jærnstang med sin øvre Ende skal ophænges i en prismatisk Smeddejærnsbjælke af rektangulært Tværsnit, som lægges paa Højkant, hen over Murene, vinkelret paa disse, hvor store Dimensioner maa da nævnte Tværsnit have, naar dets Højde skal være dobbelt saa stort som Bredden, og intet Hensyn tages hverken til Jærnstangens eller Smeddejærnsbjælkens Egenvægte men kun til de 1800 Pund.
- 3) Hvorledes findes ad grafisk Vej de bøjende Momenter paa Smeddejærnsbjælken?
- 4) Hvis Jærnstangen i Stedet for at ophænges i den nævnte Smeddejærnsbjælke ophænges i et paatværs imellem Murene ophængt Toug, som er saa langt, at Midten, hvor Jærnstangens øvre Ende fastgjøres, kommer til at hænge 6 Fod dybere end Enderne, hvor det er fastgjort til Muren, saa spørges, hvor stærkt Tougets Parter blive strakte og hvor tykt det maa tages, naar man vil byde det 1700 Pund pr. Kvadrattomme til Strækning, og der bortses saavel fra Jærnstangens, som fra Tougets Egenvægte.

## Maskinlære.

Hvorledes beregnes en Krumtaps enkelte Dele?

Hvorledes kan en Plejlstangs Hoved indrettes?

Hvor stor er Stemplets Vandring fra dets Yderstilling, naar det drives af en Krumtappmekanisme, og Vortetapsbanen har Radius  $r$ , Plejlstangen Længden  $5r$ , samt Krumtappen har drejet sig en Vinkel  $\theta$  fra den Dødpunktstilling, i hvilken den er Cylinderen nærmest?

Hvorledes kan ved Konstruktion ved Hjælp af Plejlstangens øjeblikkelige Drejningspunkt den Hastighed findes, som Stemplet har, naar Krumtappen staar i det nysnævnte Udslag, og Krumtappen har jævn Hastighed  $v$ ?

## Statik for Bygningsafdelingen.

### A. Ældste Bygningsklasse.

#### a) Trækonstruktion.

Et Pakhusloft er belastet med 200 Pund paa Kvadratfod. Længden af Loftet er 30 Alen og Breden er 15 Alen. Bjælkerne støttes foruden af Ydermurene tillige af en Drager i Midten af Bygningen, og denne Drager støttes af 12 Fod lange Søjler.

Der ønskes Konstruktion og Beregning af Søjler, Dragere, Bjælker og Gulv, naar alt skal være af Træ, og der ikke maa benyttes større Dimensioner af Tømmer end 12"  $\times$  12".

#### b) Murkonstruktion.

Over et Rum, der er 6 Alen bredt og 10 Alen dybt, skal konstrueres en Tøndehvælvning, hvis indre Hvælvlinje er en Cirkelbue med Pil  $\frac{1}{5}$  af Spændvidden.

Gulvet over Hvælvningen er dannet af Beton i 4 Tommers Tykkelse over Hvælvningens øverste Punkt. Herpaa kommer en ensformig fordelt Belastning af 165 Pund paa Kvadratfod.

Beregn og konstruer Hvælvningen, der skal udføres af brændte Sten.

## c) Jærnkonstruktion.

En Bro er 60 Fod lang og 15 Fod bred; den bæres af 2 Gitterdragere, der kun ere understøttede ved Enderne; den tilfældige Belastning paa Broen er 100 Pund paa Kvadratfod.

Der ønskes Konstruktion og Beregning af en af Gitterdragerne, samt en kort Angivelse af Broens øvrige Konstruktion.

## d) Konstruktion i blandet Materiale.

I et Lokale, der er 27 Alen langt og 20 Alen bredt, skal bygges en Balkon langs Væggene. Afstanden fra Gulvdækkets Overflade paa Balkonen til Lokalets Gulv er 10 Alen. Bredden af Balkonens Gulvflade er 4 Alen.

Balkonens Bjælker ere af Jærn og understøttes foruden af Omfangsmurene af en Jærndrager, der hviler paa støbte Søjler. Balkonens Gulv er af Træ.

Der ønskes Konstruktion og Beregning af Balkonen med tilhørende Søjler.

## B. Udvidet Bygningsklasse.

## a.

Hvad forstaas ved Bjælkens Aftrækning?

Exempel: En Støbejærnsbjælke med cirkulært Tværsnit er simpelt understøttet ved begge Ender; den er ensformig belastet med 500 Pund pr. løbende Fod og desuden med 5000 Pd. i 3 Fods Afstand fra den ene Ende; hele Længden er 12 Fod.

Hvorledes kan denne aftrækkes?

## b.

En Mur er som vist paa hosstaaende Figur foroven 3 Fod tyk, forneden 6 Fod tyk. den er 15 Fod høj.

Den paavirkes paa sin lodrette Bagside af Trykket fra en i Højde med Murens Overflade vandret planeret Jordmasse, og i det øverste Punkt af sin Forside af en nedadgaaende Kraft paa 13700 Pund, der danner en Vinkel paa  $24^{\circ}$  med en lodret Linje.

Der ønskes undersøgt:

- 1) Om her er Fare for Glidning, Væltning eller Knusning.
- 2) Om Muren kan taale en ovenpaa Jorden anbragt ensformig fordelt Belastning og hvor stor denne da kan være.

Bygningshygiejne for udvidet Bygningsklasse.

Opvarmning.

Hvorledes indrettes en Centralopvarmning med varmt Vand? Hvilke Fordele og hvilke Mangler har en saadan Opvarmningsmethode?

Belysning.

Hvorledes har man i de senere Aar, efter at Elektriciteten er optraadt som et praktisk anvendeligt Belysningsmiddel, søgt at tilvejebringe en bedre Udnyttelse af Gassen end tidligere samtidigt med Tilvejebringelsen af en muligst stor Lysstyrke? (Intensivbrænderen.)

Fundering og Jordarbejde.

a) Fundering.

Et Pakhus med Underrum i Højde med Gaden og 5 Lofter skal opføres paa en Grund, der for faa Aar siden er bleven forhøjet ved Anvendelsen af Fyld af tvivlsom Beskaffenhed, og som derfor først kan betragtes som bæredygtig i  $22\frac{1}{2}$  Fods Dybde. Ved Boringerne har man ikke truffet Grundvand før i endnu større Dybde.

Der spørges: hvorledes kan man skaffe dette Pakhus et solidt og ikke altfor bekosteligt Fundament?

## b) Jordarbejde.

To Paafyldinger skulle forbindes med hinanden ved en Tværdæmning af Jord med en Brede af 24 Fod og en Længde af 200 Fod, begge maalte paa Kronen, samt et Skraaningsanlæg af  $1\frac{1}{2}$ , det samme som Paafyldingernes. I Midtlinjen bliver Dæmningen helt igjennem 10 Fod høj, men Terrænet, hvorpaa den skal opføres, har Fald til Siden, der voxer jævnt fra nul ved Foden af den ene Paafylding til en Fod paa 6 ved Foden af den anden.

Hvor mange Læs Udgravningsjord à 24 Kubikfod vil der behøves til Dæmningen?

Hvad kan der være at lægge Mærke til ved Udførelsen?

Landmaaling og Nivellering bedømmes efter de i Marken udførte Arbejder.

I Perspektiv fordres at Eleverne selvstændig skulle løse to ikke meget vanskelige Opgaver: en i Frontperspektiv og en i Akcidentalperspektiv.

De forskellige Prøver bleve bestaaede af følgende Antal Elever:

Arithmetik 19, Geometri 22, Algebra 10, Stereometri 31, Trigonometri 30, Naturlære: mekanisk Del 28, kemisk Del 25, Kemi og Bygningsmateriallære: ældste Klasse 19, udvidet Bygningsklasse 7, Statik og Maskinlære for Maskinafdelingen 11, Statik for Bygningsafdelingen: ældste Bygningsklasse 10, udvidet Bygningsklasse 7, Bygningshygiejne 7, Bygningsret 7, Fundering og Jordarbejde 9, Borgerlig Bygningskunst: ældste Bygningsklasse 10, udvidet Bygningsklasse 7, Bogføring 66, Landmaaling (1887: 7), Nivellering (1887: 6), Perspektiv 61.

De Elever, der have bestaaet ovennævnte Prøver, erholde et Vidnesbyrd herom udstedt af Skolen. Disse Vidnesbyrd ville i Forbindelse med de anordnede Tegneprøver give Adgang til de Klasser eller Prøver ved Kunstakademiet, til hvilke der fordres Kjendskab til de paagjældende Fag.

---

I Løbet af Skoleaaret blev følgende Antal Elever dimitterede til Kunstakademiets Forberedelsesklasse:

Ved Udgangen af Januar 10.  
 — — — Maj 8.

---

Følgende Elever, der have gennemgaaet Dagskolens forskellige Klasser i de respektive Afdelinger og bestaaet de dertil hørende Prøver, have i Aaret 1887 erholdt Skolens Afgangsbrev som

Husbygnings-Examinand:

Jens Martin Larsen.... født i Oreby pr. Skjelskør.

Maskinbygnings-Examinand:

Ludvig Aagreen ..... født i Kjøbenhavn.  
 Anker Birk ..... — i Kjøbenhavn.  
 Christian Johansen..... — i Nyborre pr. Stege.  
 George Schrøder ..... — i Valparaiso.

---

Efter Vinterhalvaarets Slutning bleve følgende Elever, der en Gang tidligere have faaet Præmie for samme Fag, erklærede

Værdig til Præmie:

Karretmager Valdemar Hansen for Vogntegning.  
 Gravør August Fleck for Drivning og Ciselering.

Følgende Elever bleve for Flid og Fremgang tildelte

### Præmie:

Malersvend Hans Jørgensen for Studie i Dekoration.

Malersvend Vilhelm Larsen for Aaring og Aftrækning.

Billedskærersvend Christen Nielsen for Modelering i Vox.

Ros for Flid og Fremgang i de forskellige Fag tilkjendtes 8 Elever.

Enkelte Elever, hvis Arbejder i øvrigt kunde have gjort dem værdige til Præmie eller Ros, have ikke kunnet modtage en saadan Udmærkelse paa Grund af, at de uden anmeldt lovligt Forfald have forsømt Undervisningen aifor meget.

---

Af Institut for Metalarbejderes Rejseunderstøttelsesfond er i 1888 uddelt 2 Rejseunderstøttelser à 200 Kroner til:

Maskinbygnings-Examinand Anker Birk.

Sølvarbejder Carl Eduard Valdemar Petersen-Særsløv.

---

Af Malermester Henrik Edvard Achens Legat er i 1888 uddelt 1 Rejseunderstøttelse à 200 Kroner til:

Maler og Tegner Mads Henriksen.

---

## Undervisningen.

---

Den Undervisning, der gives i det tekniske Selskabs Skole, kan deles i 5 Dele:

- I. Aftenskolen.
- II. Dagskolen for Bygningshaandværkere og Maskinbyggere.
- III. Malerskolen.
- IV. Institut for Metalarbejdere.
- V. Kunstindustriskolen.

### 1. Aftenskolen.

Skolen er aaben fra 1. Oktober til 1. Juli og Undervisningstiden er fra 4—10 Aften. Betalingen er 6 Kr. Kvartalet for indtil 12 Timers ugentlig Undervisning i Tegning og Modellering, samt henholdsvis 6 og 9 Kr. Kvartalet for 6 og 12 Timers ugentlig Undervisning i Matematik. Naturlære og Kemi koster 6 Kr. Kvartalet. Bogføring 4 Kr. for det hele Kursus. I Aftenskolen kan gives Fripladser gjældende fra Oktober til Juli.

Opgaven for Aftenskolen er at bibringe enhver Haandværker de videnskabelige, tekniske og kunstneriske Elementer, der ere nødvendige for at kunne arbejde sig frem i sit Haandværk, og som slet ikke eller kun vanskelig kan erhverves paa Værkstedet.

Undervisningsfagene ere følgende:

1. Elementære Skolefag: Dansk, Regning og Skrivning. Hver Elev, der ønsker det, eller som ikke har nogenlunde Færdighed i disse Fag, har 2 ugentlige Timers Undervisning i hvert af Fagene. For



de Elever, der tillige have Tegning, er denne Undervisning gratis. For saa vidt muligt at kunne skille de videre komne Elever fra dem, der ere længere tilbage, er Undervisningen delt i 4 Afdelinger. — For enhver Elev under 18 Aar, der ikke kan regne de almindelige Regningsarter med hele og brudne Tal, samt ikke skriver en læselig Haand og ikke kan læse et Stykke nogenlunde flydende op, er Deltagelse i denne Undervisning tvungen. I den øverste Afdeling for Skrivning gives Undervisning i almindelig Regnskabsføring og Bogholderi.

2. Bogføring. 2 Timer ugentlig fra 1. November til 1. April. Maalet er at meddele Eleverne den fornødne praktiske Færdighed, saavel med Anlæget som med den videre Førelse af Bøgerne i en Haandværkerforretning.

3. Arithmetik. 6 Timer ugentlig fra 1. Oktober til 1. April eller 12 Timer ugentlig fra 1. November til 1. April for Eleverne i Dagskolen. Arithmetiken gennemgaaes indtil Løsning af Ligninger af 1ste Grad og Kvadratrods Uddragning. — En stor Del Tid anvendes paa Skolen til Opgavers Løsning.

For at kunne benytte Arithmetikundervisningen maa Eleven have nogenlunde Færdighed i almindelig Regning. (Assens Arithmetik.)

4. Geometri. 6 Timer ugentlig fra 1. Oktober til 1. April, eller 6 Timer ugentlig fra 1. November til 1. April for Eleverne i Dagskolen. Geometrien gennemgaaes omtrent i det Omfang, der angives i Julius Petersens Geometri. Opgaver regnes paa Skolen.

Eleverne maa have gennemgaaet eller samtidig gennemgaa 3.

5. Algebra. 6 Timer ugentlig fra 1. November til 1. April. Steens elementære Algebra har i det væsentlige været fulgt, og er der paa Skolen løst en stor Del Opgaver. Det sidste Stykke om Egenskaber ved Tallene forbigaaes.

Eleverne maa have gennemgaaet 3.

6. Stereometri. 6 Timer ugentlig fra 1. November til 1. April. Julius Petersens Lærebog er i det væsentlige benyttet, dog er der hovedsagelig lagt Vægt paa Opgaveløsning.

Eleverne maa have gennemgaaet 3, 4 og 5.

7. Trigonometri. 6 Timer ugentlig fra 1. November til 1. April. Med enkelte Tilføjelser og Forandringer er H. Smiths Lærebog benyttet, og en stor Mængde Opgaver ere løste.

Eleverne maa have gennemgaaet 3, 4 og 5.

8. Naturlære. Mekanisk Del 6 Timer ugentlig fra 1. November til 1. April. Kemisk Del 6 Timer ugentlig fra 1. November til 1. April. Undervisningen er meddelt omtrent i det Omfang, der er angivet i Holtens „Læren om Naturens almindelige Love“, dog med enkelte Tilføjelser. Foredragene ere stadig ledsagede af Forsøg og fulgte af Overhøringer.

Eleverne maa have gennemgaaet 3 og have noget Kjendskab til 4.

9. Elementær Frihaandstegning. 6—12 Timer ugentlig. Maalet er at bringe Eleven til at kunne tegne et lettere Ornament efter Fortegning i samme eller mindre Maalestok end denne, og at trække Konturer nogenlunde op med Pen og Tusch.

Eleverne behøve ingen Forkundskaber.

10. Geometrisk Tegning. 6—12 Timer ugentlig. Maalet er at lære Eleven Brugen af de almindelige Redskaber til nøjagtig Tegning, samt praktiske Methoder til Udførelse af de almindelige Konstruktioner, der forekomme hyppig i det daglige Liv. Fortegninger benyttes ikke.

Eleverne maa have de Forkundskaber, der erhverves i 9.

11. Stereometrisk Tegning. 6—12 Timer ugentlig. Maalet er at lære Eleverne at forstaa tydelig,

hvorledes et Legeme kan fremstilles nøjagtig ved sine Projektioner. Ved Undervisningen benyttes et særlig til denne konstrueret Apparat samt Modeller, ligesom Udkæring i Papir og Sammensætning udføres i stor Udstrækning. Fortegninger benyttes ikke.

Eleverne maa have de Forkundskaber, der erhverves i 9 og 10.

12. Store Konturer. 6—12 Timer ugentlig. Der gives en videregaaende Undervisning i Frihaands-tegning. Maalet er at bibringe Eleverne Færdighed i fra større Afstand at tegne Konturer efter noget vanskeligere Fortegninger i mindre Maalestok end disse, samt, som Forberedelse til Skyggetegningen, at udføre en Kontur efter Gipsornament. Konturerne trækkes op med Pen og Tusch.

Eleverne maa have de Forkundskaber, der erhverves i 9, 10 og 11.

13. Perspektivtegning. 6—12 Timer ugentlig. Undervisningen er af dobbelt Art:

a) en Undervisning, hvorved Eleven, efter at have gennemgaaet enkelte Konstruktioner og derved er bleven bekendt med de perspektiviske Hovedregler, videre uddanner sig ved Tegning efter Klodser og Modeller;

b) en videregaaende Undervisning, hvor flere og vanskeligere Konstruktioner udføres, efter at det før-omtalte Pensum er gennemgaaet.

Eleverne maa have de Forkundskaber, der erhverves i 9, 10, 11 og 12.

14. Skyggetegning efter Ornament. 6—12 Timer ugentlig. Der benyttes strax simple Gipsmodeller, derefter restaurerede Antiker og slutteligen vanskeligere Modeller, som skjønne Renaissance- og urestaurerede antike Ornament samt Vaser. Enkelte Elever tegne efter Dele af det menneskelige Legeme og Dyreformer. Fra denne Klasse kunne de, der søge Adgang til Kunst-

akademiet, dimitteres, naar de tillige have bestaaet den ved Skolen anordnede Prøve i Perspektiv.

Som Regel maa Eleverne have de Forkundskaber, der erhverves i 9, 10, 11, 12 og 13.

15. Fagtegning for Tømrere. 6—12 Timer ugentlig. Undervisningen omfatter en videregaaende Uddannelse i Projektionstegning, navnlig gennem Exempler og Opgaver hentede fra Faget. Modeller forevises og benyttes ved Løsningen af disse Opgaver og til nærmere Forstaaelse anvendes Modellering i Træ. — Viderekomne Elever tegne derpaa de i Faget forekommende Konstruktioner, samt faa en efter deres Kundskaber afpasset Undervisning i Udarbejdelse og Forstaaelse af en simpel Byggeplan.

Eleverne maa have de Forkundskaber, der erhverves i 9, 10 og 11 (12 bør helst medtages).

16. Fagtegning for Murere. 6—12 Timer ugentlig. Almindelige og mere sammensatte Murforbindelser gennemgaas, og Konstruktioner af Hvælvninger udføres. Viderekomne Elever faa en efter deres Kundskaber afpasset Undervisning i Udarbejdelse og Forstaaelse af en simpel Bygningsplan m. m.

Eleverne maa have de Forkundskaber, der erhverves i 9, 10 og 11 (12 bør helst medtages).

17. Fagtegning for Snedkere og Drejere. 6—12 Timer ugentlig. De Elever, der ikke have gennemgaaet Klassen for store Konturer, erholde før de komme til den egentlige Fagtegning en videregaaende Uddannelse i Frihaandstegning. — Man søger ved Anvendelse af skønne Forbilleder, saavel for Bygnings- som for Møbelsnedkere, at uddanne Smagen og ved Udtegning af Detaljer i stor Maalestok, at vække Sansen for Betydningen af en klar og tydelig Arbejdstegning.

Eleverne maa have de Forkundskaber, der erhverves i 9, 10 og 11 (12 maa helst medtages).

18. Fagtegning for Smedde. 6--12 Timer ugentlig. Ved Kopiering i samme eller større Maalestok af enkelte gode Forbilleder, samt ved Opmaaling af Laase, Maskindele. Værktøj, af hvilke der vises Gjennemsnit m. m., bringes Eleven til at forstaa en Tegning, og hvorledes man kan arbejde efter denne.

Eleverne maa have de Forkundskaber, der erhverves i 9, 10 og 11 (12 maa helst medtages).

19. Fagtegning for Vognmagere. 6—12 Timer ugentlig. Ved Kopiering efter gode Forbilleder, ved Tegning efter egen Opmaaling af Modeller og forskellige Vogndeleværker Eleven Konstruktionen af en Vogns Detaljer og Hoveddele. Sluttelig udføres større gennemførte Tegninger efter mindre Skitser.

Eleverne maa have de Forkundskaber, der erhverves i 9, 10 og 11 (12 maa helst medtages).

20. Fagtegning for Mekanikere. 6—12 Timer ugentlig. Efter en fortsat Uddannelse i Projektions-tegning — Opgaverne hentes saavidt mulig fra Faget — gennemgaas Hjullinjer, Vindellinjer, Skruer, cylindriske og koniske Tandhjul. Sluttelig foretages Opmaaling af Maskindele eller for de viderekomne af en Maskine.

Eleverne maa have de Forkundskaber, der erhverves i 9, 10 og 11 (12 maa helst medtages).

21. Modellering i Ler. 6—12 Timer ugentlig. Eleverne arbejde efter Gipsafstøbninger af Ornamenter eller Dele af det menneskelige Legeme og efter Forbilleder.

Eleverne maa have de Forkundskaber, der erhverves i 9, 10, 11 og 12.

22. Tegning for Kunsthaandværk. (Guldsmedde, Snedkere, Billedskærere, Bogbindere, Arkitektur-tegning m. m.). Der tegnes efter Forbilleder, Modeller — Opmaaling — og sluttelig, naar Eleven samtidig har erhvervet sig fornøden Færdighed i de forskellige videre

gaaende Tegnefag, Modellering m. m., gjøres selvstændige Udkast efter Lærerens Anvisning.

23. Kemi og Bygningsmateriallære. 6 Timer egentlig fra 1. November til 1. April. Der gives en kort Oversigt over Grundstoffernes kemiske Forhold i Forbindelse med en noget udførligere Behandling af de i teknisk-kemisk Henseende vigtigste Stoffer og navnlig af Bygningsmaterialernes Fremstilling, Bearbejdelse og Egenskaber.

---

Eleverne af de Fag, der ikke særlig ere nævnte i foranstaaende Oversigt, som t. Ex. Billedskærere, Stenhuggere, Sadelmagere, Tapetserere, Dekoratorer, Gartnere osv., ville ved den videregaaende Undervisning blive henviste til Klasser, hvor Lærerne da ville tage det fornødne Hensyn til den paagældende Specialitet; Billedskærerne gaa til fortsat Frihaandstegning og Modellering, Dekoratorerne gaa i Snedkerklassen osv.

Opflytning i Aftenskolen fra Klasse til anden er ikke betinget af en vis Tids Ophold i hver enkelt Klasse, men foretages til et hvilket som helst Tidspunkt, naar man kun har forvisset sig om, at Eleven har den fornødne Kundskab og Færdighed til at kunne gaa videre\*).

## II. Dagskolen

for Bygningshaandværkere og Maskinbyggere.

Skolen er aaben fra 1. November til 1. April (en Klasse fra 1. Oktober til 1. November og mulig Fortsættelse af Undervisningen udover 1. April særlig for Maskinbyggere), og Undervisningen er fra Kl. 8 Formiddag til Kl. 2 Eftermiddag. Tillige gaar man ud fra,

---

\*) En flittig og almindelig begavet Elev uden Forkundskaber vil som Regel kunne naa til Fægtning i c. 4 Kvartaler.

at Eleverne kunne afse fra 2—4 Timer daglig til Undervisning i Aftenklasserne, i det Hovedundervisningen i Matematik, Naturlære, Kemi og Bygningsmateriallære er henlagt til disse. — Betalingen er 10 Kr. maanedlig for Undervisningen fra 8—2. Aftenundervisningen betales efter Reglerne for Aftenskolen.

I Dagskolen kan gives Fripladser og til uformuende, vel begavede Elever endvidere Stipendier paa 20 Kr. maanedlig i de 5 Maaneder, Skolen varer.

Maalet for det fuldstændige Kursus i Dagskolen er: at meddele Bygningshaandværkere, Bygmestre og Arkitekter samt Maskinbyggere de theoretiske Kundskaber og den nødvendige Færdighed i Tegning, der udfordres til en omfattende og grundig teknisk Uddannelse.

Dette Maal betinger den Kvalitetsforskjel, der fremkommer mellem Dag- og Aftenskolen; thi medens denne er beregnet paa, at den unge Haandværker praktisk følger med i sit Fag, samtidig med at han besøger Skolen, og kun tilraader at søge saa megen theoretisk Uddannelse som mulig, saa maa hin stille den uafviselige Betingelse, at Eleverne erhverve sig de theoretiske, navnlig matematiske Kundskaber, som Skolen byder, og det vil uden Opfyldelse af denne Betingelse være umuligt for en Elev at gjennemgaa Dagskolens fuldstændige Kursus.

Foruden det fuldstændige Kursus i Dagskolen, der kræver, at Eleverne møde i flere paa hinanden følgende Vintre, er oprettet en særlig Klasse for de Bygningshaandværkere, der ikke med Sikkerhed kunne paaregne at have flere Vintre til deres Raadighed.

Undervisningen i denne Klasse, der væsentlig er af samme Beskaffenhed som Undervisningen for de samme Fag i Aftenskolen, kræver ikke den Uddannelse i de mathematiske Fag, som fordres ved det fuldstændige Kursus, da Hovedformaalet her kun er at uddanne praktisk og theoretisk dygtige Formænd.

For de Elever, der ikke ere blevne helt færdige med de forskjellige Tegnefag, oprettes der supplerende Kursus i Oktober og April Maaneder. ligesom ogsaa Undervisningen for Maskinbyggere, for saa vidt et nogenlunde Antal Elever vil melde sig, vil blive fortsat ind i Sommermaanederne.

Det fuldstændige Kursus i Dagsskolen har følgende 5 Klasser:¶

1. Forberedelsesklassen.
2. Yngste Klasse.
3. Mellemste Klasse.
4. Ældste Klasse.
5. Udvidet Bygningsklasse (for dem, der agte at blive Bygmestre).

Undervisningsfagene ere:

1. Forberedelsesklassen.

- a. Dansk og Forretningskorrespondance. 3 Timer ugentlig.
- b. Regning. 3 Timer ugentlig.
- c. Skrivning (almindelig Skrivning og Rundskrift). 3 Timer ugentlig.
- d. Hovedformerne i Rummet. 3 Timer ugentlig.
- e. Geometrisk- og Stereometrisk-Tegning. 12 Timer ugentlig.

For Begyndere gives Undervisningen som i Aftenskolen, viderekomne gaa over til stereometrisk Tegning som i Aftenskolen, og er ogsaa denne gennemgaaet, tegnes Fagtegning.

- f. Frihaandstegning. 12 Timer ugentlig. Undervisningen gives som i Klasserne 9 og 12 i Aftenskolen, endvidere læres noget Perspektiv samt Anlægning med Tusch.

De Elever, der ikke have tilstrækkelig Kjendskab til Mathematik, maa i denne Klasse om Aftenen tillige



læse Arithmetik og, hvis de have nogen Kundskab heri, da tillige Geometri.

## 2. Yngste Klasse.

- a. Dansk og Forretningskorrespondance. 3 Timer ugentlig. Fortsat Øvelse i Retskrivning og Udarbejdelser af Opgaver.
- b. Bogføring. 3 Timer ugentlig. Maalet er at meddele Eleverne den fornødne praktiske Færdighed, saavel med Anlæget som med den videre Førelse af Bøgerne i en Haandværkerforretning.
- c. Projektionstegning og dens Anvendelse paa Skyggelæren. 18 Timer ugentlig. Da Eleverne i denne Klasse medbringe nogle Forudsætninger, tilstræbes et fyldigere Maal end ved den øvrige stereometriske Tegning. Eleverne gennemgaa Planers og Legemers indbyrdes Skæring, Udfoldning og Sammensætning.

I Skyggelæren gennemgaaes Belysning af Planer i forskellige Stillinger, Legemer begrænsede af plane Flader, Cylindre, Kegler og Kugler. De flinkere Elever udføre større, belyste Sammenstillinger af de forskellige Legemer.

Forbilleder benyttes ikke.

- d. 1. Bygningskonstruktionslære (for Bygningshaandværkere). 12 Timer ugentlig.

Efter de ved Skolens Foranstaltning udgivne Lærebøger foredrages de i den almindelige Husbygning forekommende Sten- og Trækonstruktioner. Under Foredraget skitserer Eleverne efter Lærerens Tegninger paa Tavlen de til Bøgernes Forstaaelse nødvendige Figurer, der senere rentegnes. Det foredragne gennemgaaes desuden ved Overhøring og ved skriftlige Udarbejdelser.

- d. 2. Maskintegning (for Maskinbyggere). 12 Timer ugentlig.

Eleverne tegne Hjullinjer, Vindellinjer, Skruer, cylindriske og koniske Tandhjul; sluttelig opmaales og tegnes en Maskine med enkelte dertil hørende Arbejdstegninger.

Eleverne af denne Klasse maa om Aftenen søge Undervisning i Geometri (hvis denne ikke er læst i foregaaende Klasse) og Algebra.

Uden at have bestaaet en Prøve i Geometri og Algebra, kan ingen Elev rykke op i:

### 3. Mellemste Klasse.

#### a. Statik. 6 Timer egentlig.

Størsteparten af Skolens Lærebog gennemgaaes med enkelte Tilføjelser.

#### b. 1. Bygningskonstruktionstegning (for Bygningshaandværkere), c. 15 Timer egentlig (herunder Stensnit, c. 3 Timer egentlig).

Der tegnes: Bjælkeplaner, Spærfag, Trapper, Hvælvinger, en sammensat Murkonstruktion.

Dette Fag slutter sig saa nær som mulig til:

#### c. 1. Borgerlig Bygningskunst (for Bygningshaandværkere). 12 Timer egentlig.

Efter opgivet Plan udføres en mindre Bygning — højst 2 å 3 Etager — til Beboelse. Planer, Profiler og Beskrivelse. Omtrent Halvdelen af Tiden anvendes til Tegning af Bygningsdetaljer, navnlig Snedker-, Smedde- og Blikkenslagerarbejde m. m. Alt vises saavidt mulig i Modeller.

#### b. 2. Maskinlære (for Maskinbyggere). 6 Timer egentlig.

Foredraget omfatter den almindelige Del af Maskinlæren.

#### c. 2. Maskintegning (for Maskinbyggere). 24 Timer egentlig.

Forklaring og Udførelse af Enkelthederne vedrørende et almindeligt Maskinanlæg, nemlig: Skruer, Bære- og Omdrejningsaxler, samt Axeltapper, Lejer,

Koblinger, Remskiver og Tandhjul, Krumtapmekanismen, Svinghjul, Gliderdiagram.

Det forudsættes, at Eleverne i denne Klasse have eller erhverve sig Kjendskab til Stereometri og Trigonometri, ligesom ogsaa, hvis dette ikke tidligere er sket, Undervisningen i Naturlærens mekaniske Del maa afsluttes.

#### 4. Ældste Klasse.

- a. Statik. 6 Timer ugentlig.

Resten af Skolens Lærebog gennemgaaes med nogle Tilføjelser og sluttelig udføres Beregninger, saavidt mulig over virkelig udførte Konstruktioner. Undervisningen slutter sig nøje til:

- b. 1. Bygningskonstruktionstegning (for Bygningshaandværkere). 18 Timer ugentlig.

Herunder gennemgaaes Jærnkonstruktioner, Beregning og Konstruktion af Pakhuse, Jærntage, overhovedet Konstruktion af Træ, Sten og Jærn. Ligesom i mellemste Klasse slutter denne Undervisning sig saa nøje som mulig til:

- c. 1. Borgerlig Bygningskunst (for Bygningshaandværkere). 12 Timer ugentlig:

Eleverne udføre enten:

- a) efter tildels opgivet Plan paa uindskrænket Grund en større almindelig kjøbenhavnsk Bygning til Beboelse: Planer, Profiler, Beskrivelse og Overslag, eller:
- β) efter tildels opgivet Plan en mindre Bygning til Beboelse: Planer, Profiler, tarvelig Façade, Beskrivelse og Overslag.

- b. 2. Maskinlære (for Maskinbyggere). 6 Timer ugentlig.

Omfatter Enkelthedernes Beregning og Konstruktion.

- c. 2. Maskintegning (for Maskinbyggere). 24 Timer ugentlig.

Hestegange, vertikale Vandhjul (horisontale omtales, men beregnes ikke), Dampmaskiner, Kraner, Pumper m. m.

Eleverne i ældste Klasse maa afslutte Undervisningen i Naturlærens kemiske Del, Kemi og Bygningsmateriallære.

For de Elever, der ønske det, holdes Foredrag over Fundering og Jordarbejde, samt afholdes tillige Øvelser i Sommerhalvaaret (1.—15. Juli) i Landmaaling og Nivellering.

### 5. Udvidet Bygningsklasse.

a. Statik. 12 Timer ugentlig.

Øvelser i Beregninger vedrørende statiske Problemer og Konstruktioner sluttende sig hertil.

b. Arkitektoniske Elementer. 8 Timer ugentlig.

c. Borgerlig Bygningskunst. 12 Timer ugentlig. Opgaverne ville her nærmest komme til at omfatte, enten:

α) Komposition og Gjennemførelse efter Opgave af et større københavnsk Hus paa indskrænket Grund, eller:

β) Komposition og Gjennemførelse efter Opgave af et mindre Beboelseshus højst 2 Etager med tarvelig Façade.

Overalt Detaljetegning, Beskrivelse og Overslag.

d. Kemi og Bygningsmateriallære. 3 Timer ugentlig.

e. Bygningshygiejne 4 Timer ugentlig.

f. Bygningsret. 3 Timer ugentlig.

### Særlig Klasse for Bygningshaandværkere.

a. Fagtegning. 24 Timer ugentlig. Undervisningen ledes i det væsentlige som den tilsvarende i Aftenskolen. (Se Pag. 34: 15 og 16).

Enkelte Elever, der i en Række af Aar have besøgt denne Klasse, have benyttet nogle Timer dag-

lig til Øvelser i Gjennemarbejden af arkitektoniske Elementer.

- |   |                    |
|---|--------------------|
| b. Dansk og Forretnings-                          | } som i Dagskolens |
| korrespondance. 3 Ti-                             |                    |
| mer ugentlig                                      | } yngste Klasse.   |
| c. Bogføring. 3 Timer                             |                    |
| ugentlig.   |                    |
| d. Regning. 3 Timer ugentlig.                     |                    |
| Foruden almindelig                                |                    |
| Regning øves Beregning af Flader, Legemer m. m.   |                    |
| e. Bygningsmateriallære. 3 Timer ugentlig.        |                    |
| Nærmest bestaaende af et populært Foredrag over   |                    |
| de vigtigste kemiske og fysiske Egenskaber ved de |                    |
| almindelige Materialier.                          |                    |

De Elever, der ønske at indtræde i denne Klasse. maa have de Forkundskaber, der kunne erhverves, enten i Aftenskolens elementære Klasser, eller i Dagskolens Forberedelsesklasse.

Eleverne i de Klasser i Dagskolen, hvori Frihaands-tegning ikke er optaget som Fag, henvises til, forsaavidt de ikke ere Elever paa Kunstakademiet, at fortsætte deres Udvikling heri ved Afbenyttelse af Skolens Aftenundervisning.

Ved Slutningen af hvert Vinterkursus vil der blive meddelt Eleverne et Vidnesbyrd angaaende Flid, Kundskaber eller Færdighed og Forsømmelser, og Enhver, der tilfredsstillende har gennemgaaet hele Dagskolen, vil modtage et Afgangsbetis som Husbygnings-Examinand“ eller „Maskinbygnings-Examinand.

### III. Malerskolen.

Malerskolen begynder 1. November; fortsættes i December, Januar og Februar — den normale Malerskole — og endvidere i Marts med Undervisning daglig fra Kl. 8—2.

Betalingen er:

For hver af Maanederne November og Marts, uden Hensyn til Elevernes Stilling: 10 Kr. maanedlig.

For December, Januar og Februar — altsaa samtlige 3 Maaneder —: For en Lærling i Lære hos en Mester i Malerlauget i Kjøbenhavn 12 Kr. og for andre Malerlærlinge eller Malersvende 15 Kr.

For de, der ikke ere Malersvende eller Malerlærlinge, er Betalingen ogsaa for December, Januar og Februar: 10 Kr. maanedlig.

Skolens Afdelinger ere:

1. For Tegning.
2. For Aaring, Marmorering, Aftrækning m. m.
3. For Maling og Komposition.

### 1. Afdeling for Tegning.

a. Tegning. Herunder læres Skygning efter Gips, Klodser, Vaser, m. m., samt tillige Tegning og Anlægning af almindelige og mere sammensatte Bogstavformer. Anm. De Elever, der ikke ere saa vidt i Frihaandstegning, at de kunne skygge efter Gips, maa foreløbig følge den Undervisning i Konturtegning, Lineartegning og de elementære Skolefag, som gives i Bygnings- og Maskinafdelingens Forberedelsesklasse. Se Pag. 38.

b. Bogføring. Maalet er at meddele Eleverne den fornødne praktiske Færdighed, saavel med Anlægget, som med den videre Førelse af Bøgerne i en Haandværkerforretning.

c. Lære om Farver. Kort Foredrag med mange Forsøg og praktiske Øvelser.

### 2. Afdeling for Aaring og Marmorering.

Heri kan enhver Elev, der har opnaaet nogenlunde Færdighed i Frihaandstegning, gennemgaa et Kursus,

hvorimod den, der ikke har gennemgaaet Skygning efter Gips i Afdeling 1 — Tegneafdelingen — ikke vil faa Adgang til:

### 3. Afdeling for Maling og Komposition.

Der males efter Gipsornamenter, navnlig med Limfarve. Viderekomne male samlede Opstillinger af forskellige Gjenstande: Vaser, Ornamenter m. m.; Studier efter Forbilleder og Naturen udføres saavel med Oljesom med Limfarve, og selvstændige Kompositioner efter givne Skitser gennemføres.

Malerskolens Elever henvises til Aftenskolen, for at faa den fornødne Undervisning i geometrisk-, stereometrisk- og Perspektivtegning.

## IV. Institut for Metalarbejdere.

Undervisningen begynder 1. Oktober og ophører for Modellering i Vox med Udgangen af April og for de andre Undervisningsfag 1. Juli. Undervisningstiden er fra 8—10 Aften samt Søndag Formiddag fra 10—1.

Betalingen er:

For Modellering i Vox: 6 Kroner for de 7 Maa-  
neder Oktober—April.

For Drejning og Optrykning: 1½ Krone Kvartalet  
for hver enkelt Aftens Undervisning ugentlig.

For Gravering og Ciselering: 4½ Krone Kvartalet  
for 6 Timer og 6 Kroner for 12 Timer ugentlig Under-  
visning.

Undervisningsfagene ere:

Modellering i Vox. 3 Timer ugentlig (Søndag  
Formiddag, 10—1).

Efter at have lært Behandlingen af Materialet, arbejdes ligesom ved Modellering i Ler efter Ornamenter, Hoveder og Forbilleder.

Drejning og Optrykning fra 2 til 12 Timer ugentlig.

Eleverne begynde med Drejning i Træ for at erhverve den fornødne Færdighed og Sans for at arbejde efter bestemte Former. — Derefter gaas over til Drejning af simple Former i Jærn og Metal, for senere at gaa til mere sammensatte Gjenstande.

Ved Undervisningen i Optrykning gaar man ligeledes ud fra Trædrejning som Grundlag.

Gravering 6 eller 12 Timer ugentlig.

Eleverne begynde med de mest elementære Ting og under den videre Udvikling sørges saa vidt mulig for, at den enkelte Elev kommer til at udføre det, der nærmest har Betydning for hans Fag.

Ciselering 6 eller 12 Timer ugentlig.

Der arbejdes hovedsagelig efter Ornamentter. Enkelte Elever have udført i Metal Arbejder, som de først selv have modelleret i Vox.

Til Erhvervelse af den nødvendige Færdighed i Tegning henvises Eleverne til Skolens Aftenklasser.

## V. Kunstindustriskolen.

Kunstindustriskolen varer fra 1. Oktober til 1. Juli og Undervisningstiden er fra 8—2 daglig.

Forinden Indtrædelse i Kunstindustriskolen kan ske, maa enhver Elev i Dag- eller Aftenskolen have gennemgaaet, eller — for saa vidt de ikke have gaaet i Skolen — underkaste sig en Prøve i alle de mere elementære Tegnefag.

Maalet for denne Skole er at uddanne unge Haandværkere af de Fag, hvorom der her nærmest er Tale — Malere, Metalarbejdere, Snedkere, Stenhuggere, Billedskærere, m. fl. — saa vidt, at de ville være i Stand til selvstændig at komponere Tegning til en Gjenstand hørende til deres Fag.



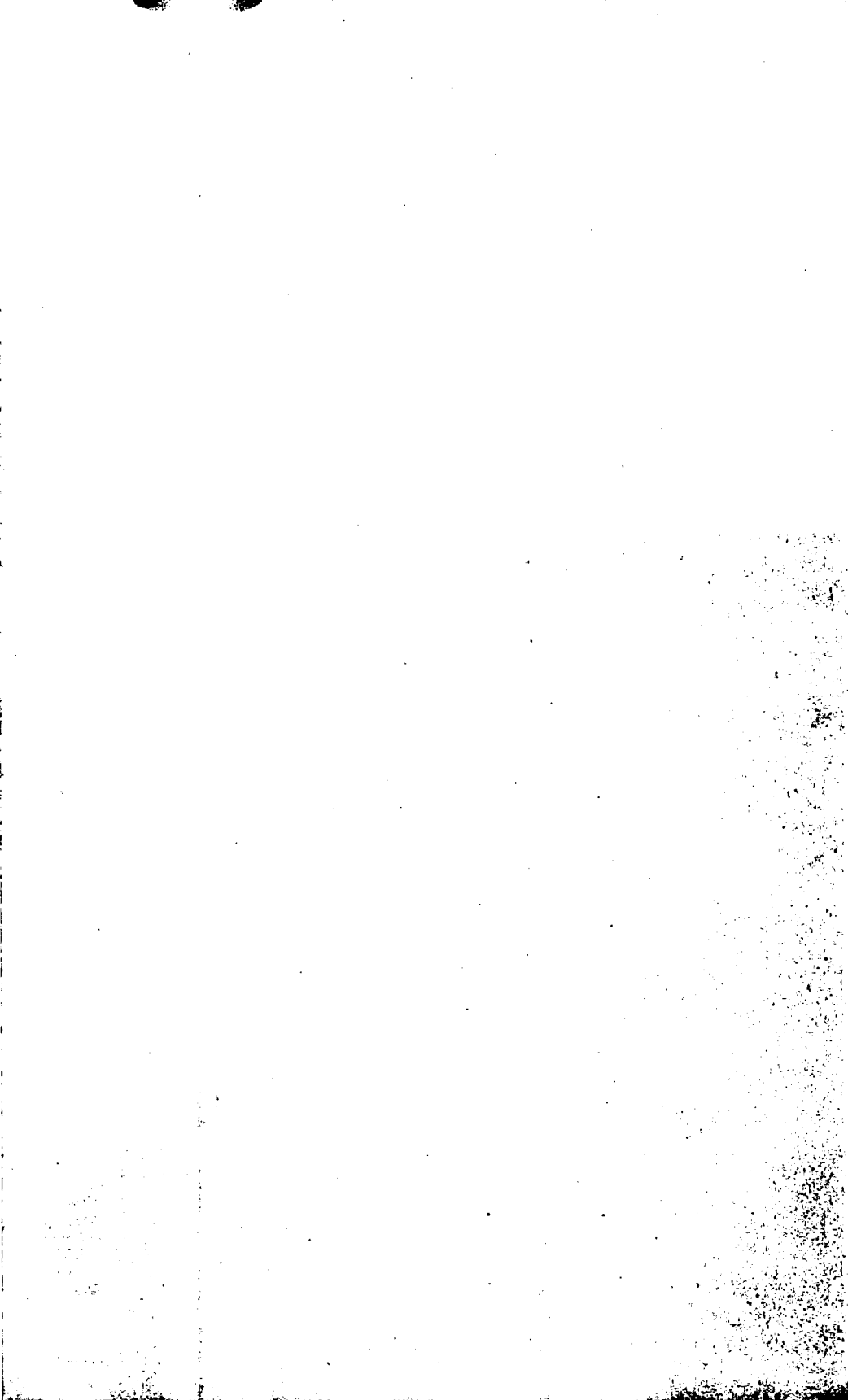
Betalingen er 10 Kr. maanedlig. Fripladser og enkelte Stipendier gives.

Undervisningen vil bestaa — foruden i fortsat Udvikling af Dekorationsmaling, Tegning, Modellering m. m. — i Forklaring af Stilarter og sluttelig i selvstændig Udarbejdelse af givne Opgaver.

Eleverne deltage i Undervisningen i „Lære om Farver“, samt i Bogføring og der paaregnes 2 à 4 Timer dagligt Besøg i Aftenskolen.

Kjøbenhavn, i Juli 1888.

**V. A. Thalbitzer.**



REGNSKABER  
OG  
MEDLEMSFORTEGNELSE.



den 1. Oktbr. 1886 til den 30. September 1887.

<b>Udgift.</b>	Kroner	Øre
Renter og Afdrag af Prioritet i Ejendommen ..	10,000	
Skatter og Brandpræmie .....	1,349	51
Dag- og Natrenovation samt Skorstensfejer ....	200	
Reparation .....	1,447	67
Pension til Enkefru Kramp .....	1,000	
Lønninger og Honorarer til Administrationen ..	10,568	49
Bibliothekar og Kontorhjælp .....	825	
Lærerlønninger .....	44,591	57
Tilskud til Lærernes Sygekasse .....	300	
Examensudgifter .....	960	95
Portner og Fyrbøder .....	1,720	
Stipendier af de Spannørske Legater .....	1,000	
— af Skolens Midler .....	200	
Præmier, Udstilling, Assurance .....	176	07
Belønninger til Prisopgave-Konkurrenter .....	150	
Brændsel og Belysning .....	7,184	06
Avertissementer, Trykning, Rengjøring, Porto og Kontorudgifter .....	2,663	83
Undervisningsapparater, Bibliothek, Inventar m. m.	4,596	54
Tilskud til Krigsraad Kramps Legat .....	11	01
til J. A. Schwartz og Hustrus Legat ..	374	36
Kassabeholdning d. 30. Septbr. 1887 .....	7,620	33
<b>Summa Udgift:</b>	<b>96,939</b>	<b>39</b>

30. September 1887.

**Tonnesen.**

den 9. Marts 1888.

**A. Vogelius.**

Regnskab for **Institut for Metalarbejdere** fra

	Kontant		Rente- bærende Kapital
	Kr.	Ø.	Kroner
<b>Hovedfonden.</b>			
Fondens Kapital d. 1. Oktbr. 1886 ..	3.333	03	46,000
Indtægt:			
Skolepenge .....	732		
Udgift:			
Solgt 46,000 Kr. kgl. Obligationer og købt 48,000 Kr. Jydske Kredit- forenings Obligationer .....	2,544	70	2,000
Fondens Renter ere indgaaede i Skolens Regnskab	1,520	33	48,000

Fondens Kapital d. 30. Septbr. 1887: **49,520** Kr. 33 Ø.

<b>Rejseunderstøttelsesfonden:</b>			
Fondens Kapital d. 1. Oktbr. 1886 ..	881	53	12,600
Indtægt:			
Renter .....	480		
Udgift:			
3 Rejseunderstøttelser à 200 Kr. .... 600 Kr. „ Ø.			
Solgt 12,000 Kr. kgl. Obligationer og købt 12,000 Kr. Jydske Kreditforenings Obli- gationer..... 132 — 12 —	732	12	
	62941		12,000

Fondens Kapital d. 30. Septbr. 1887: **12,629** Kr. 41 Ø.

den 1. Oktbr. 1886 til den 30. Septbr. 1887.

	Rente- bærende Kapital.
	Kroner.
<b>Præmiefonden:</b>	
Fondens Kapital d. 1. Oktober 1886.....	1,000
Indtægt:	
Renter.....	40 Kr. 9 Øre
Udgift:	
Solgt 1,000 Kr. kgl, Obliga- tioner og købt 1,000 Kr. Jydske Kreditforenings Ob- ligationer .....	11 Kr. 01 Øre
	28 Kr. 99 Øre
Hvilket Beløb er ført til Indtægt paa Skolens Regnskab.	
Fondens Kapital d. 30. Septbr. 1887:	1,000 Kr.

Kjøbenhavn, den 30. September 1887.

**N. H. Tønnesen.**

Revideret. Kjøbenhavn, den 9. Marts 1888.

**Engel.**

**A. Vogelius.**

Regnskab  
for  
**Malermester Henrik Edvard Achens Legat**  
fra den 1. Oktbr. 1886 til den 30. Septbr. 1887.

	Kontant		Rente- bærende Kapital
	Kr.	Ø.	Kroner.
Legatets Kapital d. 1. Oktober 1886	522	01	7,600
Indtægt:			
Renter.....	342		
	864	01	
Udgift:			
2 Rejseunderstøttelser à 200 Kr..... 400 Kr. „ Ø.			
Tabt ved at erstatte en udtrukken Obligation paa 200 Kr..... 5 — 20 —			
	405	20	
	458	81	7,600

Legatets Kapital d. 30. Septbr. 1887: **8,058** Kr. 81 Øre.

Kjøbenhavn, den 30. September 1887.

**N. H. Tønnesen.**

Revideret. Kjøbenhavn, den 9. Marts 1888.

**Engel.**

**A. Vogelius.**



Regnskab  
for  
**Krigsraad Lassenius Kramps Legat**  
fra den 1. Oktbr. 1886 til den 30. Septbr. 1887.

	Rente- bærende Kapital
	Kroner.
Legatets Kapital den 1. Oktober 1886 .....	1,000
Indtægt:	
Renter..... 40 Kr. „ Ø.	
Tilskud fra Skolens Kassa..... 11 — 01 —	
<u>51 Kr. 01 Ø.</u>	
Udgift:	
Enkefru Christiane Kramp .....	40 Kr. „ Ø.
Solgt 1,000 Kr. Kgl. Obligationer og kjøbt 1,000 Kr. Jydske Kreditfor- enings Obligationer 11 — 01 —	<u>51 Kr. 01 Ø.</u>
Legatets Kapital d. 30. Septbr. 1887:	<b>1,000 Kr.</b>

Kjøbenhavn, den 30. September 1887.

**N. H. Tønnesen.**

Revideret. Kjøbenhavn, den 9. Marts 1888.

**Engel.**

**A. Vogelius.**

Regnskab  
for  
**Etatsraad William Wains Legat**  
fra den 1. Oktbr. 1886 til den 30. Septbr. 1887.

	Kontant		Rente- bærende Kapital
	Kr.	Ø.	Kroner.
Legatets Kapital d. 1. Oktober 1886	11	62	4,000
Indtægt:			
Renter.....	160		
	171	62	
Udgift:			
1 Stipendie..... 100 Kr. „ Ø.			
Solgt 4,000 Kr. kgl.			
Obligationer og kjøbt 4,000 Kr.			
Jydske Kreditfor- eningsObligationer 44 — 04 —			
	144	04	
	27	58	4,000

Legatets Kapital d. 30. Septbr. 1887: **4,027** Kr. 58 Øre.

Kjøbenhavn, den 30. September 1887.

**N. H. Tønnesen.**

Revideret. Kjøbenhavn, den 9. Marts 1888.

**Engel.**

**A. Vogelius.**

# Regnskab

for

## Malermester C. B. Lübschitz's Legat

fra den 1. Oktbr. 1886 til den 30. Septbr. 1887.

	Rente- bærende Kapital
	Kroner.
Legatets Kapital den 1. Oktober 1886 .....	10,000
Indtægt:	
Renter .....	400 Kr.
Udgift:	
Enkefru Martha Lübschitz .....	400 Kr.
Legatets Kapital d. 30. Septbr. 1887:	<b>10,000 Kr.</b>

Kjøbenhavn, den 30. September 1887.

**N. H. Tønnesen.**

Revideret. Kjøbenhavn, den 9. Marts 1888.

**Engel.**

**A. Vogelius.**

## Regnskab

for

**Forhenværende Farver Mathias Leegaards Legat**

fra den 1. Oktbr. 1886 til den 30. Septbr. 1887.

	Kontant		Rente- bærende Kapital
	Kr.	Ø.	Kroner.
Legatets Kapital d. 1. Oktober 1886	103	57	5,000
Indtægt:			
Renter.....	200		
	303	57	
Udgift:			
2 Stipendier à 100 Kr. 200 Kr. „ Ø.			
Skolepenge..... 68 — „ —			
Solgt 5,000 Kr. Kgl. Obligationer og kjøbt 5,000 Kr. Jydske Kreditfor- enings Obligationer 55 — 05 —			
	323	05	
	÷ 19	48	5,000

Legatets Kapital d. 30. Septbr. 1887: **4,980** Kr. 52 Øre.

Kjøbenhavn, den 30. September 1887.

**N. H. Tønnesen.**

Revideret. Kjøbenhavn, den 9. Marts 1888.

**Engel.****A. Vogelius.**

Regnskab  
for  
**Broncevarefabrikant J. A. Heymanns Fond**  
til Kjøb af kunstindustrielle Prisopgave-Løsninger  
fra den 1. Oktbr. 1886 til den 30. Septbr. 1887.

	Kontant
	Kroner
Fondens Kapital d. 1. Oktober 1886 .....	150
Indtægt:	
Indbetalt d. 21. December 1886 .....	100

Fondens Kapital d. 30. Septbr. 1887:      **250** Kroner.

Kjøbenhavn, den 30. September 1887.

**N. H. Tønnesen.**

Revideret. Kjøbenhavn, den 9. Marts 1888.

**Engel.**

**A. Vogelius.**

## Regnskab

for

**J. A. Schwartz's Legat fra Medborgere i Anledning af hans  
og Hustru, Thora Louise Schwartz, født Kühl, Sølvbryllup**

fra den 1. Oktbr. 1886 til den 30. Septbr. 1887.

	Rentebærende Kapital.	
	paa Indskrivningsbevis	i Sparekassen
	Kroner.	Kr. Ø.
Legatets Kapital den 1. Oktober 1886	7,700	358 69
Indtægt:		
Renter af Indskrivningsbeviset . . . . .	304 Kr. 50 Ø.	
Renter indskrevne i Sparekassen:		
November 1886 . . . . .		6 74
Maj 1887 . . . . .		6 89
Til d. 28. Septbr. 1887		5 35
Udtaget af Sparekassen	377 — 67 —	
Tilskud af Skolens Midler	374 — 36 —	
	<u>1,056 Kr. 53 Ø.</u>	
Udgift:		
Udbetalte Stipendier:		
5 Maaneder à 60 Kr. 300 Kr. „ Ø.		
Kjøbt et Indskrivningsbv. 756 — 53 —	900	
	<u>1,056 Kr. 53 Ø.</u>	
	<u>8,600</u>	

Legatets Kapital d. 30. Septbr. 1887: **8,600** Kroner.

Kjøbenhavn, den 30. September 1887.

**N. H. Tønnesen.**

For nærværende Regnskab meddeles herved Kvittering.

Kjøbenhavns Magistrat, den 11. November 1887.

**H. N. Hansen.**

**Vilh. Lassen.**

## Det tekniske Selskabs Medlemmer og Bidragydere i 1887—88.

	Kr.
Aagaard, J. J. ....Heliograf .....	4
Aagaard, N. S. ....Fhv. Apotheker.....	8
Aagaard, S. ....Ur- & Furniturhandler ...	10
Abrahams, Charles.....Arkitekt .....	4
Adler, Julius .....Tobaksfabrikant.....	10
Aggersborg, H. C. ....Vexelmægler, R. af D., Dbm.	20
Albertsen, L.....Fabrikant .....	4
Ambt, G. C. C. ....Stadsingeniør .....	4
Amundin, H. ....Isenkræmmer .....	20
Andersen, Carl F. ....Tegneinspektør .....	4
Andersen, J. A. ....Sadelmagermester .....	4
Andersen, J. C. ....Bygningstegner.....	4
Andresen, H. A.....Kand. polyt., Beregner...	4
Arntzen, E.....Fhv. Urtekræmmer .....	4
Ballin, J. L. ....Garver.....	4
Bang, A. C.....Bundtmager .....	4
Bang, H. F.....Malmester.....	4
Barner, K. v. ....Kammerh., Overtoldinsp., R. af D. ....	4
Bast, C. E.....Partikulier .....	4
Beauvais, J. D.....Conserves-Fabrikant.....	10
Beckgaard, A. C. ....Vexelmægler .....	20

---

at overføre..... 154

	Kr.
Overført . . . . .	154
Beckman, S. P. . . . . Murmester, Dbm. . . . .	10
Been, Fr. Chr. . . . . Grosserer . . . . .	4
Berendt, J. A. . . . . Kapt., Manufakth. en gros. . . . .	4
Berg, Hans Chr. . . . . Billedskærer og Stukkator. . . . .	10
Bergmann & Hüttemeier. Symaskinefabrikanter . . . . .	10
Berlin, R. . . . . Murmester. . . . .	4
Bing, Harald. . . . . Porcelænsfabrikant . . . . .	4
Bing, J. H. . . . . Dampmøller, R. af D. . . . .	20
Bing, J. M. . . . . Grosserer . . . . .	10
Birch, F. . . . . Møbelhandler . . . . .	2
Bird, R. . . . . Civilingeniør . . . . .	4
Blom, J. . . . . Etatsraad, R. af D., Dbm. . . . .	4
Bode, F. W. . . . . Skiferdækkermester . . . . .	4
Bodecker, A. F. . . . . Hattefabrikant. . . . .	4
Borch, C. C. . . . . Doc. v. d. polyt. Lærest. . . . .	
R. af D. . . . .	4
Børgen, Arthur . . . . . Grosserer . . . . .	5
Borum, Charles. . . . . Dampmøller . . . . .	4
Bosin, G. A. . . . . Kobbersmeddemester . . . . .	10
Bosin, Richard . . . . . Vognfabrik. og Smeddem. . . . .	4
Boysen, Nicolay . . . . . Assistent i Nationalbanken . . . . .	4
Brinckmann, F. . . . . Agent, Hofbundtmager . . . . .	4
Brinkopff, H. V. . . . . Arkitekt . . . . .	4
Brix, H. C. . . . . Billedhugger . . . . .	4
Bruhn, J. H. . . . . Brygger . . . . .	4
Burmeister, C. C. . . . . Etatsraad, R. af D., Dbm. . . . .	20
Bærentzen, A. C. R. . . . . Kaptejn, R. af D. . . . .	4
Børgesen, S. . . . . Grosserer . . . . .	10
Bottger, F. C. . . . . Arkitekt . . . . .	4
Carstensen, J. . . . . Snedkermester, Dbm. . . . .	10
Carøe, J. F. . . . . Etatsr., Grosserer, R. af D. . . . .	10
Christensen, Erik P. . . . . Kronometer- og Urmager . . . . .	8
Christensen, N. P. . . . . Tøjfabrikant . . . . .	4
Christensen, S. C. . . . . Guldsmeddemester . . . . .	4

---

at overføre . . . . . 360



	Overført . . . .	Kr. 369
Christesen, V. . . . .	Guld- og Sølvvaref., R. af D.	24
Clément, P. L. . . . .	Guldsmeddemester . . . . .	4
Cohn, Jac. . . . .	Grosserer . . . . .	4
Colding, A. . . . .	Prof., R. af D., Dbm. . . . .	4
Conradsen, H. . . . .	Medaljør, R. af D. . . . .	4
Cortsen, Carl . . . . .	Tømmermester, Dbm. . . . .	4
Cortsen, J. . . . .	Snedkerm., Dbm., R. af D. F. M. . . . .	4
Dabelsteen, Chr. . . . .	Murmester . . . . .	4
Dahl, T. J. . . . .	Hofjuvelerer, . . . . .	4
Dahl, H. C. . . . .	Hofskomagermester . . . . .	4
Dahlerup, V. . . . .	Prof. Arkitekt, R. af D. . . . .	4
Dahlmann, F. & L. . . . .	Sadelmagere . . . . .	4
Dahlstrøm & Lohmann . . . . .	Mekanici . . . . .	6
Dalhoff, H. S. . . . .	Grosserer . . . . .	5
Danielsen, J. C. . . . .	Gravør . . . . .	4
Demant F. . . . .	Fabrikant . . . . .	4
Dobel, H. A. H. J. . . . .	Løjtnant, Tømmermester. R. af D. . . . .	24
Dorph, A. . . . .	Maler, R. af D. . . . .	4
Dragsted, A. N. . . . .	Ciselør og Guldsmeddem. . . . .	4
Drebolt, A. T. . . . .	Juvelerer . . . . .	4
Dreyer, Th. . . . .	Blikkenslager . . . . .	4
Ehlers, E. D. . . . .	Konferentsraad, K. af D., Dbm. . . . .	20
Ehlert, J. H. . . . .	Pianofortefabrikant . . . . .	6
Eickhoff, G. . . . .	Mekanikus . . . . .	4
Eilertsen, Th. C. . . . .	Hofdekoratør, Tapetserer . . . . .	8
Eilstrup, J. P. . . . .	Skorstensfejermester . . . . .	2
Engberg, M. . . . .	Exam. jur. . . . .	4
Engelhard, F. . . . .	Blikkensl. & Skiferdækker . . . . .	5
Erichsen, J. F. . . . .	Skorstensfejermester . . . . .	4

---

at overføre . . . . . 549

	Kr.
	Overført..... 549
Ette, Carl R. .... Murmester, R. af D. ....	10
<b>F</b> aith, A. Th.....Grosserer .....	4
Falck, Gustav A. ....Grosserer .....	10
Fallesen, C. P.....Skræddermester.....	4
Fenger, L. P.....Professor.....	4
Ferslev, C. ....Hof-Gravør .....	10
Fiala, J. ....Fabrikant .....	4
Fjeldskov, W.....Billedhugger .....	4
Floor, C. F. ....Handelsbogholder .....	4
Fonnesbech, C. A. ....Herreekviperingshandler ..	4
Frandsen, F. A.....Tømmermester, R. af D....	4
Frederiksen, H. P.....Fhv. Bankdirektør, R. af D.	8
Friederichsen, W. H....Bygningsinspektør.....	4
Friis, E. ....Grosserer.....	4
Friis, E. ....Skriftstøber .....	4
Frstrup, N. ....Maler og Modellerer, Over- lærer .....	4
Frohne, G. V.....Murmester.....	4
Funch, E. ....Grosserer.....	6
Fussing, H. N. ....Murmester, R. af D.....	20
Fussing, V.....Tømmermester.....	4
<b>G</b> amél, Arnold.....Kand. med., Grosserer, R. af D.....	5
Gamél, Aug. ....Grosserer, R. af D. ....	4
Gericke, C. W.....Fhv. Garvermester .....	10
Gericke, J. F. ....Fhv. Konditor .....	4
Giessing, C. L. ....Pr.-Løjtn., Partikulier ...	8
Gluud, Vilfred .....	4
Glückstadt, J.....Etatsraad, Bankdirektør ..	10
Gnudtzmann, J. E. ....Arkitekt, Løjtnant .....	4
Godtfredsen, R. ....Fabrikant .....	6
Goldschmidt, B. ....Grosserer.....	20

---

at overføre..... 744

	Kr.
Overført.....	744
Goldschmidt, Benny M...Kjøbmand .....	10
Goldschmidt, Siegfr. ....Grosserer .....	20
Gottliebsen, Alf. ....Arkitekt .....	4
Gottschalk, L. ....Tapetserer.....	4
Gram, F. ....Direktør .....	4
Granzow, C. H. G. ....Arkitekt .....	4
Gregersen, Hans .....	4
Groot, Henrik .....	4
Groth, S. ....Statsgardejn .....	4
Grønvaldt, J. A. ....Snedkermester.....	4
Grønvold, H. C. ....Maler .....	4
Gullach, F. B. H.....Underskibbygmester, Dbm.	4
Gundel, V.....Bogholder .....	4
Guntzelnich, J.....Malermester .....	4
<b>H</b> aagensen, Chr. ....Fabrikant.....	4
Hage, J.....Godsejer, Folketingsmand.	10
Hagemann, G. A.....Fabrikejer.....	20
Halberstadt, A.....Juvelerer .....	4
Halberstadt & Ko. ....Grosserere.....	10
Hall, C. C.....Gehejmekonferentsraad, R. af E., S. K., Dbm. ...	4
Hannover, H. J.....Docent .....	4
Hansen & Callesen ....Galanterihandlere og Isen- kræmmere .....	10
Hansen, Carl .....	8
Hansen, Charles A. V. ...Pr.-Løjt., Hofmøbelfabrkt.	14
Hansen, E. H. ....Murmester .....	4
Hansen, Henrik .....	4
Hansen, H. N.....Etatsraad. Borgmester, K. af D., Dbm. ....	4
Hansen, J. F.....Murmester.....	4
Hansen, N.....Finerskærer .....	4
Hansen, N. H.....Murmester .....	6
Hansen, O. Høegh .....	10

---

at overføre.... 946

	Kr.
	Overført..... 946
Harthimmer, J. C. ....Kunstdrejere.....	4
Hassel & Teudt .....Mekanici.....	20
Hattinge, W. ....Tømmermester.....	4
Haunstrup, J. C.....Grosserer.....	8
Hee, F.....Grosserer.....	4
Heegaard, Anker .....Fabriker, R. af D., Dbm.	4
Heidemann, H. P.....Pianofortefabrikant.....	5
Hellborn, T.....Murmester.....	10
Hellerung, J. H.....Fabrikant.....	10
Hellesen, Ad.....Dekorationssmaler.....	4
Henrichsen, Jacob .....Mekanikus.....	4
Henriksen, L.....Tømmermester.....	6
Henriksen, N. G.....Billedbugger.....	4
Henriksen, P. Chr.....Kand. polyt., Maskinfabrik.	4
Henriques, A. R.....Grosserer.....	10
Henriques, B.....Galanterihandler.....	4
Henriques, Martin.....Vexelmægler.....	10
Henriques, S.....Tapetfabrikant.....	4
Herforth, Chr.....Overretsprokurator.....	10
Hertz, Sally.....Juvellerer.....	4
Hetsch, Chr.....Arkitekturmaler.....	4
Heyman, Fr.....Brygger.....	20
Hintze, C. F.....Handelsgartner.....	10
Holck, F.....Greve.....	4
Holm, C. F.....Figurstøber.....	4
Holm, Fr.....Administrator.....	4
Holm, H.....Hofskomager.....	4
Holm, Johannes.....Grosserer.....	10
Holm, L. M.....Snedkermester.....	4
Holm, Laurits.....Handskefabrikant.....	4
Holm & Sønner, Jacob..Grosserer.....	20
Holmblad, Jacob.....Fabrikant og Grosserer, R. af D.....	10
Holmblad, L. P.....Btatsraad, Fabriker, K. af D., Dbm.....	44
Hommel, L. L.....Kand. theol., Skolebestyrer	4

---

at overføre..... 1,225

	Kr.
	Overført..... 1,225
Hoppe, J. J. ....Grosserer .....	5
Hornemann, Fr. ....Kand. polyt.....	4
Hoskiær, H. ....Oberst i Ingeniørkorpset, R. af D., Dbm.....	10
Howitz, G. ....Gasværksbestyrer .....	6
Huth, G. v. ....Tømmermester .....	4
Hüttmann, C. G.....Løjtnant, Tømmermester .	4
Hüttemeier, F. F.....Fuldmægtig.....	4
Hüttemeier, Th. ....Maskinfabrikant og Jærnst. R. af D.....	6
Høffding, H.....Dr. phil., Professor .....	4
Høst, P. W.....Løjtn., Klejnsmeddemester	8
Ibsen, Even.....Kand. pharm., Brygger ..	8
Ibsen, P. ....Isenkræmmer .....	8
Jacobsen, C., jun. ....Brygger .....	4
Jacobsen, J. H. ....Kornhandler .....	4
Jacobsen, J. H. ....Overretsprokurator .....	4
Jacobsen, Johan.....Lithograf .....	4
Jacobsen, L. ....Bødkermester .....	10
Janniche, H. ....Tegnelærer .....	4
Jeep, H. ....Bagermester .....	4
Jensen, Andreas.....Snedkermester.....	4
Jensen, J. E.....Gjørtler.....	4
Jensen, Severin.....Malermester .....	4
Jensen, V. E. ....Kobbersmeddemester .....	4
Jespersen, H.....Kand. mag., Söminemester	4
Jochumsen, C. F.....Stenhuggermester .....	4
Johansen, J.....Kunst- og Metaldrejer ...	4
Josephsen, N.....Proprietær & Direktör... 10	4
Jørgensen, Vilh.....Fabrikant, Kand. polyt... 4	4
Kanitz, Chr. L.....Malermester .....	4
Kastrup, J. J.....Smeddemester .....	4

---

at overføre..... 1,380

	Kr.
	Overført . . . . . 1,380
Kayser, H. H. . . . . .	Kand. polyt., Tømmermst., K. af D., Dbm. . . . . 50
Kayser, Johannes . . . . .	Murmester . . . . . 4
Kayser, O. . . . . . . . . . .	Kand. polyt. . . . . . . . . . . 4
Kibenich, V. . . . . . . . . . .	Metaldrejer . . . . . . . . . . . 4
Klein, H. E. . . . . . . . . . .	Fabrikant . . . . . . . . . . . 10
Klein, V. . . . . . . . . . .	Professor, R. af D. . . . . . . . . . . 4
Klenow, W. . . . . . . . . . .	Garver . . . . . . . . . . . . . . . 4
Klentz, G. C. V. . . . . . . . . . .	Tømmermester . . . . . . . . . . . 4
Klubien, A. . . . . . . . . . .	Højesteretsadv., R. af D. . . . . . . . . . . 10
Knock, J. E. . . . . . . . . . .	Møbel- og Spejlfabrikant . . . . . 4
Knudsen, Cornelius. . . . . . . . . . .	Mekanikus . . . . . . . . . . . 4
Knudsen, L. . . . . . . . . . .	Kaptejn, R. af D., Dbm., F. M. . . . . . . . . . . . . . . . 4
Knudsen, L. H. . . . . . . . . . .	Arkitekt, R. af D. . . . . . . . . . . 4
Kornbeck, P. . . . . . . . . . .	Arkitekturmaler . . . . . . . . . . . 4
Kramp, O. H. F. . . . . . . . . . .	Arkitekt . . . . . . . . . . . . . . . 4
Krause, J. G. . . . . . . . . . .	Entreprenør . . . . . . . . . . . 4
Krause, J. G. . . . . . . . . . .	Kalkfabrikør . . . . . . . . . . . 10
Krause, Th. . . . . . . . . . .	Brolægningsentreprenør . . . . . 4
Kretz, F. R. . . . . . . . . . .	Løjtnant, Tømmermester . . . . . 10
Krieger, Fr. . . . . . . . . . .	Gehejmekonf., Højesterets- assessor, S. K., Dbm. . . . . . . . . . . 10
Kruse, C. J. . . . . . . . . . .	Murmester . . . . . . . . . . . 6
Kyhn, C. . . . . . . . . . .	Tømmermester . . . . . . . . . . . 6
Køhler, Oscar . . . . . . . . . .	Tømmermester . . . . . . . . . . . 10
Køhler, Vilh. . . . . . . . . . .	Murmester, R. af D. . . . . . . . . . . 20
Lakier, L. . . . . . . . . . .	Manufakturhandler . . . . . . . . . . 4
Larsen, Carl. . . . . . . . . . .	Skræddermester . . . . . . . . . . . 5
Larsen, H. Chr. . . . . . . . . . .	Handskomager . . . . . . . . . . . 4
Larsen, Jens . . . . . . . . . .	Snedkermester . . . . . . . . . . . 4
Larsen, J. . . . . . . . . . .	Pianofortefabrikant . . . . . . . . . . 4
Larsen, L. . . . . . . . . . .	Kapt., Hofmøbelbr., R. af D., Dbm. . . . . . . . . . . . . . . . 14

---

at overføre . . . . . 1,613

	Kr.
	Overført.....1,613
Larsen, N.....	Vognfabrikant..... 10
Lassen, O. F. E.....	Arkitekt..... 4
Lassen, Waldemar.....	Skomagermester..... 4
Lauritsen, C.....	Bogtrykker..... 4
Lauritzen, N. P.....	Murmester..... 6
Levison, V. F.....	Bogtrykker..... 4
Licht, C.....	Murmester..... 10
Lichtenberg, C. F.....	Kand. polyt., Bagermester 8
Lichtenberg, J. Th.....	Kaptejn, Møllermester... 8
Lier, A. T.....	Kand. polyt..... 4
Lindahl, H. P. S.....	Gravør..... 4
Lindberg, P. M.....	Brolægnings- og Vejinsp.. 4
Lindberg, V.....	Etatsr., K. af D. og Dbm. 4
Lindegaard, P.....	Fabrikejer..... 10
Lindhard, Thorvald.....	Murmester..... 4
Linnemann, S.....	Konferentsr., Direkt. i Nationalbanken, R. af D., Dbm. 6
Ludvigsen & Hermann...	Jærnstøbere..... 20
Lund, Carl.....	Fabrikejer..... 10
Lund, Hans J.....	Snedkermester..... 4
Lunde, L. C.....	Malermester..... 4
Lüders, W.....	Havnekapt., K. af D., Dbm. 20
Lydicke, P. G.....	Bogtrykker..... 5
Lønholdt, C. F. G.....	Bly- og Skiferdækkermst.. 8
Løwener & Ko., D.....	Maskinfabrikanter..... 20
<b>M</b> adsen, Carl.....	Malermester..... 4
Madsen, L.....	Malermester..... 4
Magnus, G. D. B.....	Fabrikejer..... 4
Mahnfeldt, C.....	Bødkermester..... 8
Malling, Helmuth.....	Karretmager..... 4
Mannheimer, J. H.....	Grosserer..... 10
Marieboe, C. E.....	Blikkenslagermester..... 4
Marstrand, Jacob.....	Bagermester..... 10
Marstrand, Poul.....	Jærnst. og Maskinfabrikant 10
Martens, C. A.....	Handskefabrikant..... 4

---

at overføre.....1,860

	Kr.
	Overført.....1,860
Mathiesen, Chr. J. .... Brændevinsbrænder .....	4
Mathiesen, F. .... Kand. polyt. ....	4
Mathiesen, M. J. .... Malermester .....	4
Mathiesen, N. .... Murmester, FM. ....	4
Mathiesen, R. L. .... Bygningsinspektør .....	4
Metz, J. .... Exam. polyt., Ordensinspekt.	4
Meyer, E. .... Voxdugsfabrikant .....	20
Michelsen, C. .... Hof- og Ordens-Juvelierer	4
Mogensen, Alexand. W. .. Hofforgylder .....	5
Monrad, K. .... Kand. polyt. ....	4
Moresco, J. .... Grosserer .....	10
Moses & Søn, G. Melchior. Grcsserer .....	10
Munck, Chr. H. .... Grosserer .....	10
Müller & Ko., O. V. .... Grosserer .....	10
Müller, W. .... Snedkermester .....	4
Mygind, J. Chr. .... Maskinfabrikant .....	4
Møller, A. Chr. .... Vinhandler .....	20
Møller, F. M. .... Hattefabrikant .....	8
Møller, Fr. .... Hof Pianofortefabrikant...	20
Møller, Georg E. W. .... Arkitekt .....	6
Møller, H. C. .... Malermester .....	4
Møller, O. .... Kand math. ....	4
Møller, Vilh. .... Bogbindermester .....	6
Mørk-Hansen, S. .... Kemiker .....	4
Nathanson, M. .... Vexellerer .....	4
Naylor, John. .... Partikulier .....	4
Neergaard, C. de .... Hofjægermester .....	10
Neergaard, P. de .... Godsejer .....	5
Neergaard, V. de .... Kand. polit., Godsejer...	4
Nehammer, C. D. .... Instrumentmager .....	4
Nielsen, C. V. .... Møbelhandler .....	4
Nielsen, E. .... Stenhuggermester .....	4
Nielsen, F. C. .... Maskinfabrikant .....	4
Nielsen, E. N. .... Murmester .....	4
Nielsen, Jacob C. F. .... Bogtrykker .....	5

---

at overføre.....2,089



	Kr.
	Overført.....2,089
Nielsen, J. P.....Tømmermester.....	5
Nielsen, L. C.....Klædehandler.....	4
Nielsen, P.....Skræddermester.....	4
Nielsen, P. A.....Mobelhandler.....	4
Nissen, H.....Grosserer.....	10
Nissen, N. Carl.....Overretsprokurator.....	4
Nobel, E.....Tobaksfabrikant.....	20
Noor, F. W.....Hof-Optikus.....	4
Nyrop, C.....Kand. jur., R. af D. . .	10
Nyrop, J. E.....Kirurgisk Instrumentm. . .	4
Nørgaard, E. A.....Insp. v. Rosenb. Br.-Anst., R. af D., FM.....	10
<b>O</b> lsen, J. L. W.....Hofbager.....	4
Olsen, Ludvig.....Mekanikus.....	4
Olsen, Peter.....Tømmermester.....	10
Otterstrøm, C.....Havneingeniør.....	4
Owen, Fred.....Grosserer.....	10
Owesen, Chr.....Bygningstegner.....	4
Oxelberg, F. D. G.....Snedkermester, R af D. .	4
<b>P</b> edersen, H.....Mekanikus og Maskinrulle- fabrikant.....	4
Pers, G.....Proprietær.....	4
Petersen, E. Lytthans . . .Murmester.....	4
Petersen, Hans Chr.....Snedkermester.....	4
Petersen, Immanuel . . . . .Bogbindermester.....	4
Petersen, Joh. L.....Revisor.....	4
Petersen, L. A.....Arkitekt.....	4
Petersen, L. A.....Oberst, K. af D., Dbm. . .	4
Petersen, Lorentz . . . . .Løjtnant, Hof-Vinhandler .	6
Petersen, Louis . . . . .Papirhandler.....	4
Petersen, Martin . . . . .Arkitekt og Tømmermstr.	4
Petersen, P. Ph. . . . .Løjtnant, Murmester.....	20
Petersen, Vilh.....Professor.....	4
Petigas, Fr.....Hattemagermester.....	4

---

at overføre.....2,282

	Kr.
	Overført.....2,282
Plum, Chr.....	Snedkermester..... 4
Pohlig, J. P.....	Tømmermester..... 4
Porta, P. à.....	Konditor..... 4
Poulsen, F. E.....	Skorstensfejermester..... 4
Poulsen, Joh. S.....	Grosserer..... 4
Pødenphanth, O. B.....	Kaptejn..... 4
<b>R</b> asch, C. J. F.....	Bogbindermester..... 6
Rasmussen, A.....	Bandagist..... 4
Rasmussen, A.....	Tobaksfabrikant..... 10
Rasmussen, C. A. M.....	Arkitekt, Ordensinspekt... 4
Rasmussen, H. H.....	Bogbinder..... 4
Rasmussen, H. P.....	Brændevinsbrænder..... 4
Rasmussen, Laur.....	Hof Zink- og Metalstøber 4
Rasmussen, N.....	Dekorationsmaler..... 4
Reck, A. B.....	Kaptejn, Ingeniør..... 4
Reimer, F. W.....	Arkitekt..... 5
Reitzel, C. A.....	Boghandler..... 8
Richardt, J. N.....	Konditor..... 10
Riedel, C. F.....	Klejsmeddemester..... 4
Roerup, F. P.....	Snedkermester..... 4
Ronge, J. F.....	Glashandler..... 4
Rothe, Chr.....	Pr.-Løjtnant, Tømmerm. . 4
Ruben, B.....	Grosserer, R. af D., Dbm. 30
Rubow, W. R.....	Grosserer..... 4
Ræder, A.....	Oberstinde..... 6
Rønne, Detlev.....	Kand. mag..... 4
Rønne, H. I.....	Grosserer..... 4
<b>S</b> cheel, F. C. R.....	Greve, Hofjægermester, Kammerh., R. af D.... 50
Scheller, A.....	Stenhuggermester..... 4
Schieltved, O. B.....	Forgylder..... 4
Schilder, J. B.....	Skræddermester..... 4
Schiødtz, Joh.....	Tobaksfabrikant..... 4
Schlichtkrull, A.....	Partikulier..... 5

---

at overføre.....2,508

	Kr.
	Overført.....2,508
Schmiegelow, E.....	Malermester, FM. .... 4
Schmock, J. F. ....	Murmester ..... 10
Schmock, Th.....	Tømmermester..... 10
Schmidt & Ko. ....	Dampmøllere ..... 10
Schmith, J. R.....	Grosserer, adm. Direktør.. 4
Schondel, O. ....	Dekorationsmaler..... 4
Schou, F. E.....	Dampmøller..... 4
Schou, Fr. ....	Billedskærer ..... 4
Schou, Philip.....	Direktør, R. af D. .... 4
Schou, Th. ....	Oberstl., R. af D. Dbm... 4
Schrøder, B. ....	Malermester ..... 4
Schrøder, J. N.....	Malermester ..... 4
Schrøder, Johan.....	Arkitekt ..... 10
Schultz, J. H. ....	Kancelliraad ..... 20
Schwartz, Frans.....	Historiemaler ..... 10
Schwensen, J. P. D.....	Arkitekt..... 4
Schædtler, O. H. ....	Oberst
Seemann, Chr. ....	Murmester ..... 10
Seidelin.....	Grosserer, R. af D. .... 4
Sell, A. H. ....	Tømmermester ..... 4
Sibbern, H. ....	Arkitekt ..... 5
Sielle, E. F. ....	Kaptejn, Urtekræmmer ... 4
Simonsen, C. ....	Lithograf..... 4
Smidt, N. C. C. ....	Tømmermester..... 4
Soldenfeldt, J. C.....	Etatsraad..... 8
Sommer, E.....	Possementmager ..... 4
Stegemann, C. F.,.....	Malermester..... 4
Sthyr, P. C. A.....	Grosserer ..... 10
Strengberg, C. F.....	Gfarmester ..... 6
Sunnert, Vilh. ....	Tobaksfabrikant..... 4
Svanekjær, Fr.....	Malermester..... 4
Sølling, P. V.....	Klædehandler ..... 10
Sørensen, A.....	Partikulier..... 4
Sørensen, A. M. ....	Sadelmager ..... 4
Sørensen, E. ....	Blytækker ..... 4

---

at overføre.....2,715

	Kr.
	Overført . . . . . 2.715
Sørensen, L. P. . . . . Remmefabrikant . . . . .	6
Sørensen, T. G. C. . . . . Arkitekt . . . . .	4
<b>T</b> esch, C. A. . . . . Tømmermester . . . . .	4
Thalbitzer, G. . . . . Forpagter, R. af D. . . . .	4
Thalbitzer, V. A. . . . . Kaptejn, Skoleforstander, R. af D. . . . .	4
Therkelsen, V. . . . . Hofskrædder . . . . .	10
Thiele, F. A. . . . . Instrumentmager . . . . .	4
Thiele, H. H. . . . . Bogtrykker . . . . .	10
Thomson, Aug. . . . . Docent v. d. polyt. Lære- anstalt . . . . .	4
Thomsen, Jul. . . . . Professor, R. af D. . . . .	4
Thorsen, T. F. . . . . Arkitekt . . . . .	4
Timm, G. F. . . . . Sadelmagermester . . . . .	4
Timm, J. G. . . . . Grosserer, Fabrikant . . . . .	4
Trepka, H. F. . . . . Kammerherre, Generalmajor, R. af D., Dbm. . . . .	20
Treschow, M. . . . . Godsejer . . . . .	10
Trier, Adolf . . . . . Grosserer . . . . .	50
Trier, F. . . . . Enkefrue . . . . .	4
True, J. M. . . . . Brændevinsbrænder . . . . .	4
Tutein, W. A. . . . . Sukkerraffinadør . . . . .	10
Tvede, F. V. . . . . Arkitekt, R. af D. . . . .	4
Tvede, J. C. . . . . Inspektør . . . . .	4
Tvede, P. V. . . . . Brygger . . . . .	4
Tønnesen, E. E. . . . . Maskinmester i Flaaden . . . . .	4
Tønnesen, N. H. . . . . Økonomiinspektør, Dbm. . . . .	4
<b>U</b> ldall, C. . . . . Fabrikejer . . . . .	10
<b>V</b> alentin, Herman . . . . . Grundejer . . . . .	10
Vogelius, A. . . . . Kand. pharm., Brygger . . . . .	14
Voges, C. C. W. . . . . Tømmermester . . . . .	4
Vold, L. . . . . Arkitekt . . . . .	5
Vollmond, Axel . . . . . Vexellerer . . . . .	4

---

 at overfore 2,946

Kr.  
Overført . . . . . 2,946

Warburg & Søn, L. C. . . . .	Grosserer . . . . .	10
Weber, Chr. C. A. . . . .	Malermester, R. af D. . . . .	24
Weilbach, J. . . . .	Sejl-, Flag- og Kompasm. . . . .	4
Weitemeyer, C. A. R. . . . .	Klejnsmøddemester . . . . .	4
Westergaard, M. . . . .	Kunstdrejer . . . . .	4
Westermann, Joh. . . . .	Tøjfabrikant . . . . .	4
Wienberg, C. P. . . . .	Murmester, R. af D. . . . .	20
Wienberg, Edvard. . . . .	Murmester . . . . .	10
Wildschjødtz, C. . . . .	Ur- og Kronometermager . . . . .	4
Wilian, J. F. . . . .	Agent, Brænderiejer . . . . .	4
Winther, William . . . . .	Maskinfabrikant . . . . .	4
Wolff, B. G. . . . .	Hof-Blomsterhandler . . . . .	4
Wolff, H. F. . . . .	Snedkermester . . . . .	4
Wolff & Ko., Aug. J. . . . .	Annonce-Agenter . . . . .	4
Wolfhagen, C. V. . . . .	Direktør, R. af D. . . . .	4
Zinn, Adolf. . . . .	Grosserer . . . . .	4
Øigaard, M. C. . . . .	Malermester . . . . .	4
Øllgaard, C. K. . . . .	Borgmester, R. af D. . . . .	4
Øst, M. H. E. . . . .	Agent, Grosserer. . . . .	4

---

I alt Kr. 3,070

Kjøbenhavn, i Juli 1888.

N. H. Tønnesen.

---

BILAG.

## Udvalget

for

**kunstindustrielle Prisopgaver**

bestaar af d'Hrr.:

Etatsraad. Dr. phil. J. D. Herholdt, K. af D., Dbm.,  
 Formand,  
 Medaljør H. Conradsen, R. af D.,  
 Professor, Arkitekt V. Dahlerup, R. af D.,  
 Kand. jur., Sekretær i Industriforeningen C. Nyrop,  
 R. af D.,  
 Professor Vilh. Petersen,  
 Skoleforstander, Kaptejn V. A. Thalbitzer, R. af D.,  
 Sekretær.

## De tilkaldte særlig Fagkyndige

ere i 1888—89 d'Hrr.:

Billedskærer og Stukkatør Hans Chr. Berg,  
 Guld- og Sølvvarefabrikant V. Christesen, R. af D.,  
 Figurstøber C. F. P. Holm,  
 Stenhugger A. Larsen,  
 Direktør, Løjtnant Bernhard Olsen, R. af D.,  
 Bogbindermester Immanuel Petersen,  
 Malermester E. Schmiegelow, F. M.,  
 Klejnsmeddemester S. Svendsen.

## **Reglement for den tekniske Skoles aarlige kunstindustrielle Prisopgaver.**

### § 1.

Den tekniske Skole stiller hvert Aar i Juni Maaned indtil 10 Prisopgaver af kunstindustriel Natur i forskellige Haandværksfag, der kunne vexe fra Aar til Aar.

### § 2.

Bestyrelsen nedsætter i dette Øjemed et særligt Udvalg til at varetage Prisuddelingen, bestaaende af 3 Medlemmer, valgte af Bestyrelsens egen Midte, 2 Medlemmer valgte udenfor Bestyrelsen, og Skoleforstanderen. Disse Valg gjælde for fem Aar. For hvert Fag eller Gruppe af beslægtede Fag, hvori Udvalget ønsker at stille en Prisopgave, skal Udvalget tilkalde en udøvende Haandværker eller Fabrikant, der for det eller disse Fags Vedkommende har Sæde og Stemme i Udvalget. — Udvalget vælger selv sin Formand og fastsætter sin Forretningsorden. Skoleforstanderen er Udvalgets Sekretær.

### § 3.

Til Løsningen af disse Opgaver kunne inden Udgangen af Marts Maaned det følgende Aar indleveres enten Tegninger, Modeller eller udførte Arbejder; disse



sidste maa dog altid ledsages af de Tegninger eller Modeller, efter hvilke de ere udførte.

§ 4.

Præmie kan tilkjendes for Tegning, Modeller samt for udført Arbejde, og bestaar efter Omstændighederne i Sølvmedalje eller Hæderlig Omtale.

§ 5.

De indkomne Løsninger udstilles offentlig sammen med Skolens Klassearbejder, efter at være blevne bedømte af Udvalget; de forblive de konkurrerendes Ejendom.

§ 6.

Adgangen til at konkurrere staar aaben for alle, men enhver Løsning skal være ledsaget af en skriftlig Erklæring af to navngivne Mænd om, at Vedkommende personlig har udført det indleverede Arbejde. Til disse Erklæringer udleveres Formularer paa Skolens Kontor.

§ 7.

Det er tilladt flere at indlevere Løsninger i Fællesskab, men det forbeholdes Bedømmelsesudvalget efter de modtagne Oplysninger at afgjøre, om og hvorledes Præmie kan tilkjendes.

Kjøbenhavn, i Marts 1879.

---

Bilag 3.

## Fortegnelse

over

dem, der for Løsning af kunstindustrielle Prisopgaver,  
stillede 1887, ere prisbelønnede med:

**Hæderlig Omtale:**

Hr. Modellerer Hans Carl Christian Petersen,  
for en større dekorativ Urtepotte.

---

### **Den tekniske Skoles Prisopgaver for 1888—89.**

1. For Guldsmedde: Et Bæger med drevne Ornamenten.
2. For Bogbindere: Bind til et Fotografialbum eller en Mappe (Størrelse ikke under respektive 8" × 12" og 12" × 15").
3. For Sten- og Billedhuggere: En større — mindst 2 Alen høj — dekorativ Vase til en Have, eller et orneret Kapitæl til en Pilaster (mindst 10" bred).
4. For Smedde: Et smeddet Vindfløj (Vejrhane).
5. For Billedskærere: En Fotografi- eller Spejlramme.
6. For Vævere: En Dug med 6 Servietter med eller uden farvet Bort.
7. For Modellerere: Et Stykke af en Frise — ikke under 18 Tommer høj — til en rigt smykket Spisesal.

8. For Malere: Et dekoreret Skab eller en Kakkelovnskærm.

9. For Gravører: En graveret Bakke til et The- eller Kaffeservise.

10. For Gjørtlere: En Hængelampe med et eller flere Blus.

---

Til Prisbelønningerne vil der yderligere kunne føjes et Pengebeløb, som Bidrag til de med Arbejdets Udførelse hafte Udgifter.

Kjøbenhavn i Juni 1888.

---

## Elevernes Livsstillinger

i

**Skoleaaret 1887—88.**

Baade- og Skibsbyggere.....	10
Bagere.....	1
Beslag-, Bøsse-, Grov-, Klejn- og Maskinsmedde..	357
Billedhuggere, Billedskærere og Stenhuggere.....	37
Blikkenslagere, Kobbersmedde og Skiferdækkere..	29
Bogbindere, Bog- og Stentrykkere.....	12
Brolæggere.....	4
Bude og Fabrikarbejdere.....	3
Bødkere.....	2
Ciselører, Gjørtlere, Gravører og Kobberstikker..	29
Elektriker.....	1
Elektropletterer.....	1
Forgyldere, Lakerere og Malere.....	373
Formere og Modellerere.....	6
Foto-, Helio-, Kemi-, Litho-, Xylo- og Zinkografer	22
Gartnere og Landmænd.....	11
Garvere.....	2
Gibsstøbere og Stukkatører.....	9
Gjarnmester.....	1
Glassliber.....	1
Guld- og Sølvsmedde.....	39
Handels-Agenter, -Kommiser og -Lærlinge.....	8
Hjul- og Karretmagere.....	25
Instrumentmagere og Instrumentslibere.....	17
Kontorister og Tegnerer.....	20

At overføre 1.020

	Overført 1.020
Kunst-, Metal-, Porcelæns- og Trædrejere . . . . .	8
Lærere . . . . .	47
Lærerinder . . . . .	3
Mekanikere . . . . .	30
Metaltrykkere . . . . .	5
Murere . . . . .	164
Møllebyggere . . . . .	3
Possementmager . . . . .	1
Pottemager . . . . .	1
Sadelmagere og Tapetserere . . . . .	14
Skoledisciple og ubestemte . . . . .	69
Skomagere . . . . .	18
Skrædder . . . . .	1
Snedkere og Stolemagere . . . . .	197
Studerende . . . . .	2
Søbesyder . . . . .	1
Sømand . . . . .	1
Telegrafist . . . . .	1
Tømrere . . . . .	154
Urmagere . . . . .	8
Vinhandler . . . . .	1
	I alt 1.749

Af Skolens samtlige Elever vare:

1.032	fødte i Kjøbenhavn og Frederiksberg.
642	— i Danmark udenfor Kjøbenhavn.
19	— i Hertugdømmerne.
12	— i Norge.
24	— i Sverig.
20	— udenfor de nordiske Riger.

## Elevantallet

i

Dagskolens forskellige Afdelinger og Klasser,  
i Skoleaaret 1887—88.

	Forberedelsesklassen	Bygnings- Afdeling				Maskin- Afdeling			Særlig Bygningsklasse	Malerskolen	Kunstindustriskolen	Sum
		Yngste Klasse	Mellemste Klasse	Ældste Klasse	Udvidet Klasse	Yngste Klasse	Mellemste Klasse	Ældste Klasse				
Former.....							1				1	
Gravør.....	1										1	
Grovsmed.....	1										1	
Klejnsmed.....					1						1	
Malere.....	19								91	10	120	
Maskinister.....					2	1	3				6	
Maskinsmedde.....	1					12	6				26	
Mekanikere.....	1				1						2	
Modelsnedker.....							1				1	
Murere.....	6	12	12	5	4			19			58	
Møllebygger.....					1						1	
Snedkere.....	1		1	1	1			2		4	10	
Studerende.....		1			1						2	
Tapetsere.....	2										2	
Tømrere.....	6	8	7	4	3			31			59	
Ubestemte.....	6				1						7	
Ialt:	44	21	20	10	7	15	13	11	52	91	14	298

# REGULATIV

for

Undervisningen i Bygnings-Statik og borgerlig Bygningskunst, samt for Afholdelsen af de Prøver i disse Fag, som give Adgang til Afgangsprøve for Arkitekter ved det Kongelige Akademi for de skønne Kunster, gjældende for de tekniske Skoler i Kjøbenhavn, Odense og Aarhus.

Approberet den 24. April 1888.

---

## § 1.

Undervisningen i Bygnings-Statik og Konstruktions-tegning med Beregninger skal omfatte Kursus i statiske Læresætninger, af Læren om Materialernes Styrke og om Beklædningsmures og Hvelvingers Stabilitet, i et saadant Omfang, at Eleven, for saavidt det lader sig gjøre uden Anvendelse af den højere Mathematik, med Sikkerhed kan løse de konstruktive Opgaver, som i det daglige Liv kan stilles til en Arkitekt. Indøvelsen af det theoretiske Grundlag skal gaa Haand i Haand med dettes Anvendelse paa stedse fremskridende Konstruktioner i Træ, Jærn og Sten, ved hvilke ogsaa de grafo-statistiske Fremgangsmaader skulle anvendes.

Med Hensyn til Omfanget af Undervisningen fastsættes for Elever med de nødvendige Forkundskaber mindst 20 Timers ugentlig Undervisning i to Vinterkursus à 5 Maaneder.



Som afsluttende Arbejder i Konstruktion i Kursus skal udføres de i Kunstakademiets Plan foreskrevne 4 Konstruktioner i Træ, Jærn, Sten og blandet Materiale, gjennemførte i alle Enkeltheder og med passende Sirlighed i Udførelsen. samt ledsagede af Beregninger, Beskrivelser og kalkulatoriske Overslag. Ved disse Konstruktioner maa de grafostatiske Løsninger være medtagne.

### § 2.

Undervisningen i borgerlig Bygningskunst og Konstruktionstegning uden Beregninger skal tillige omfatte Kursus i Bygningskonstruktionslære, hvori Eleven faar detaljeret Belæring om de ved almindelig Husbygning forekommende Sten-, Jærn- og Trækonstruktioner, og den maa iøvrigt gaa ud paa, at sætte Eleven i Stand til at levere fuldstændige Tegninger til et borgerligt Hus's Konstruktion, men uden Fordring paa Stil i Henseende til Formen.

Med Hensyn til Undervisningens Omfang, Bygningskonstruktionslære iberegnet, fastsættes mindst 10 Timers ugentlig Undervisning i 3 Vinterkursus à 5 Maaneder, og den afsluttes med følgende Opgaver:

- enten a) efter tildels opgivet Plan paa indskrænket Grund en større almindelig flere Etages Bygning til Beboelse med Planer, Profiler, detaljerede Beskrivelser og Overslag,
- eller b) efter tildels opgivet Plan en mindre Bygning til Beboelse med Planer, Profiler, tarvelig Façade, Beskrivelse og Overslag.

### § 3.

Naar Eleven er kommet saa vidt frem i Statikundervisningen, at han ønsker at skride til de i § 1 nævnte afsluttende Arbejder, faar han fra vedkommende Skole meddelt sig skriftlig de nødvendige Opgaver. Skolen beholder Gjenparter deraf, hvorpaa Eleven har bevidnet, at de stemme med de originale Opgaver.

Under Løsningen af disse Opgaver har Eleven Adgang til at benytte de Haandbøger, som han selv maatte ønske, men han maa ikke modtage nogen Hjælp fra Læreren eller af sine Kammerater, hvorom fornøden Attest afgives af Læreren.

#### § 4.

Prøverne aflægges en Gang aarligt ved Slutningen af Vinterkursus og bestaa i:

##### A. For Bygningsstatik:

- 1) Fremlæggelse af de i § 1 nævnte i Kursus udførte 4 Konstruktioner i Træ, Jærn, Sten og blandet Materiale. Der gives herfor 5 Karakterer, 1 for hver Konstruktion og 1 særskilt Karakter for samtlige Tegningers Udførelse.
- 2) Løsning af 2 skriftlige Opgaver. Disse Opgaver affattes af de i § 5 nævnte 2 Fagmænd, som ere Medlemmer af Bedømmelseskomiteen, og tilstilles forseglede de tre tekniske Skoler, hvor de først aabnes ved de skriftlige Prøver, som foregaa paa samme Dag og paa samme Tid i alle Skolerne. Opgaverne skulle være beregnede paa at vise, at Eleverne have tilegnet sig Bygningsstatikens Theori, og deres Løsning skal ikke kræve nogen Konstruktion ved Præcisions-Instrumenter. Der gives 4 Timer til hver Opgaves Løsning. Paa hver Løsning bemærker den Tilsynshavende det Klokkeslet, hvorpaa de ere afleverede. For hver af disse skriftlige Prøver gives 1 Karakter.

##### B. For borgerlig Bygningskunst:

Fremlæggelse af det i § 2 nævnte afsluttende Arbejde, hvorfor der gives 2 Karakterer, nemlig 1 for Udarbejdelse og Tegningens Udførelse og 1 for Beskrivelse og Overslag.

## § 5.

Bedømmelsen af de i det foregaaende nævnte Prøver sker af Examenskomiteer, en for Bygnings-Statik og en for borgerlig Bygningskunst. Hver Komité bestaar af to ved Foranstaltning af det tekniske Selskabs Skole i Kjøbenhavn valgte ansete Fagmænd, der ikke tilhøre Skolernes Lærerpersonele, samt for hver Skoles Prøver Lærerne i vedkommende Fag ved den paagældende Skole.

De i § 4 nævnte Prøver ville forseglede være at tilstille de forskjellige Medlemmer af Examenskomiteerne til Gjennemsyn. Naar dette er tilendebragt, samles Censorerne i Kjøbenhavn med Lærerne fra alle 3 Skoler, som da en ad Gangen med Censorerne foretage den endelige Bedømmelse for hver Skoles Vedkommende, hvorefter en fælles Raadslagning mellem Censorerne og alle 3 Lærere finder Sted angaaende eventuelle Forandringer i Undervisningen.

Hovedkarakteren er „Bestaaet“ eller „Ikke bestaaet“.

„Bestaaet“ tildeles, naar Summen af Specialkaraktererne (ug = 7, mg = 5, g = 3, tg = 1, mdl = ÷ 1 og Slet = ÷ 5) er over eller lig det Dobbelte af Karakterernes Antal, og „Ikke bestaaet“ tildeles, naar Summen af disse Karakterer er under det Dobbelte af deres Antal.

## § 6.

Prøverne afholdes 1<sup>ste</sup> Gang efter dette Regulativ i Foraaret 1890 for Kjøbenhavns og Odenses Vedkommende og for Aarhus, saasnart der i denne Skole har været etableret den i §§ 1 og 2 nævnte Undervisning i to og tre normale Vinterhalvaar, og til Prøverne kunne kun indstille sig de Elever af de nævnte Skoler, som i dette Tidsrum have gjennemgaaet den i §§ 1 og 2 angivne Undervisning. Hvorvidt og paa hvilke Betingelser det undtagelsesvis under særlige Forhold skal kunne tillades andre at indstille sig til Prøve, afgjøres i det enkelte Tilfælde af Bestyrelsen for Kjøbenhavns tekniske Skole.

## § 7.

Udgifterne til Honorering af de i § 5 nævnte to for Skolerne fælles Censorer for hvert Fag afholdes af Skolen i Kjøbenhavn, der ogsaa har at afgive Lokale til Bedømmelsen, hvorimod hver Skole for sig maa afholde Omkostningerne ved Faglærernes Rejse til og Ophold i Kjøbenhavn.

Skolen i Kjøbenhavn har Ansvar for at de fornødne Aftaler om Aflæggelsen af Prøver og Foretagelse af Bedømmelsen m. m. sker i rette Tid og paa rette Maade; ved Divergents om Tiden for eller Ordningen af disse eller lignende Forhold, for saa vidt de ikke ere foreskrevne i dette Regulativ, har Skolen i Kjøbenhavn den endelige Afgjørelse.

---

Nedennævnte Lærebøger og Tegninger, der af Skolen ere udgivne til Brug ved Undervisningen, sælges fra Skolens Kontor:

Opgaver til Brug ved Undervisningen i Perspektiv  
af Tegneinspektør Carl F. Andersen.  
19 Blade. 7 Kr.

Snedkerfortegninger  
af Professor Vilh. Dahlerup.  
59 Blade. 30 Kr.

Forelæsning over Landmaaling og Nivellering  
ved Kand. polyt. P. Chr. Henriksen.  
1 Kr.

Bygningskonstruktionslære  
af T. E. Hemmingsen.  
1. Del. Stenkonstruktioner. 3 Kr.

24 Øvelsestavler  
til Brug ved Elementarundervisningen i Frihaandstegning  
udgivne af Professor G. F. Hetsch.

Opgaver til Brug ved Undervisning i elementær Fag-  
tegnning for Tømrere  
af Tømmermester G. v. Huth.  
34 Planer. 8 Kr.

Grundtrækkene i Murstens-Forbindelser  
af Tømmermester G. v. Huth.  
32 Tavler med Beskrivelse. 6 Kr.

Opgaver i Fagtegnning for Murere  
af Tømmermester G. v. Huth.  
32 Tavler med Vejledning. 6 Kr.

Vogntegninger  
af Karretmager Charles Lemming.  
5 Blade. 2 Kr. 50 Ø.

Bygningskonstruktionslære  
af Kaptejn Axel Thortsen.  
2. Del Trækonstruktion. 3 Kr.

Lærebog i Fundering  
af Kaptejn Axel Thortsen.  
6 Kr.

Lærebog i Jordarbejde  
af Kaptejn Axel Thortsen.  
5 Kr.

En Samling Forretningsbreve, Ansøgninger og  
private Breve.  
af A. E. C. Tryde.  
1 Kr. 25 Øre.

Laasetegninger  
af E. E. Tønnesen.  
4 Kr.

Ledetraad ved Undervisning i Bygningsstatik.  
3 Kr.

Bogholderibøger med dertil hørende Forretningsgang  
til Brug ved Bogholderi-Undervisningen.  
1 Kr. 15 Øre.

---