



Danskernes Historie Online

Danske Slægtsforskeres Bibliotek

Dette værk er downloadet fra Danskernes Historie Online

Danskernes Historie Online er Danmarks største digitaliseringsprojekt af litteratur inden for emner som personalhistorie, lokalhistorie og slægtsforskning. Biblioteket hører under den almennyttige forening Danske Slægtsforskere. Vi bevarer vores fælles kulturarv, digitaliserer den og stiller den til rådighed for alle interesserede.

Støt vores arbejde – Bliv sponsor

Som sponsor i biblioteket opnår du en række fordele. Læs mere om fordele og sponsorat her: <https://slaegtsbibliotek.dk/sponsorat>

Ophavsret

Biblioteket indeholder værker både med og uden ophavsret. For værker, som er omfattet af ophavsret, må PDF-filen kun benyttes til personligt brug.

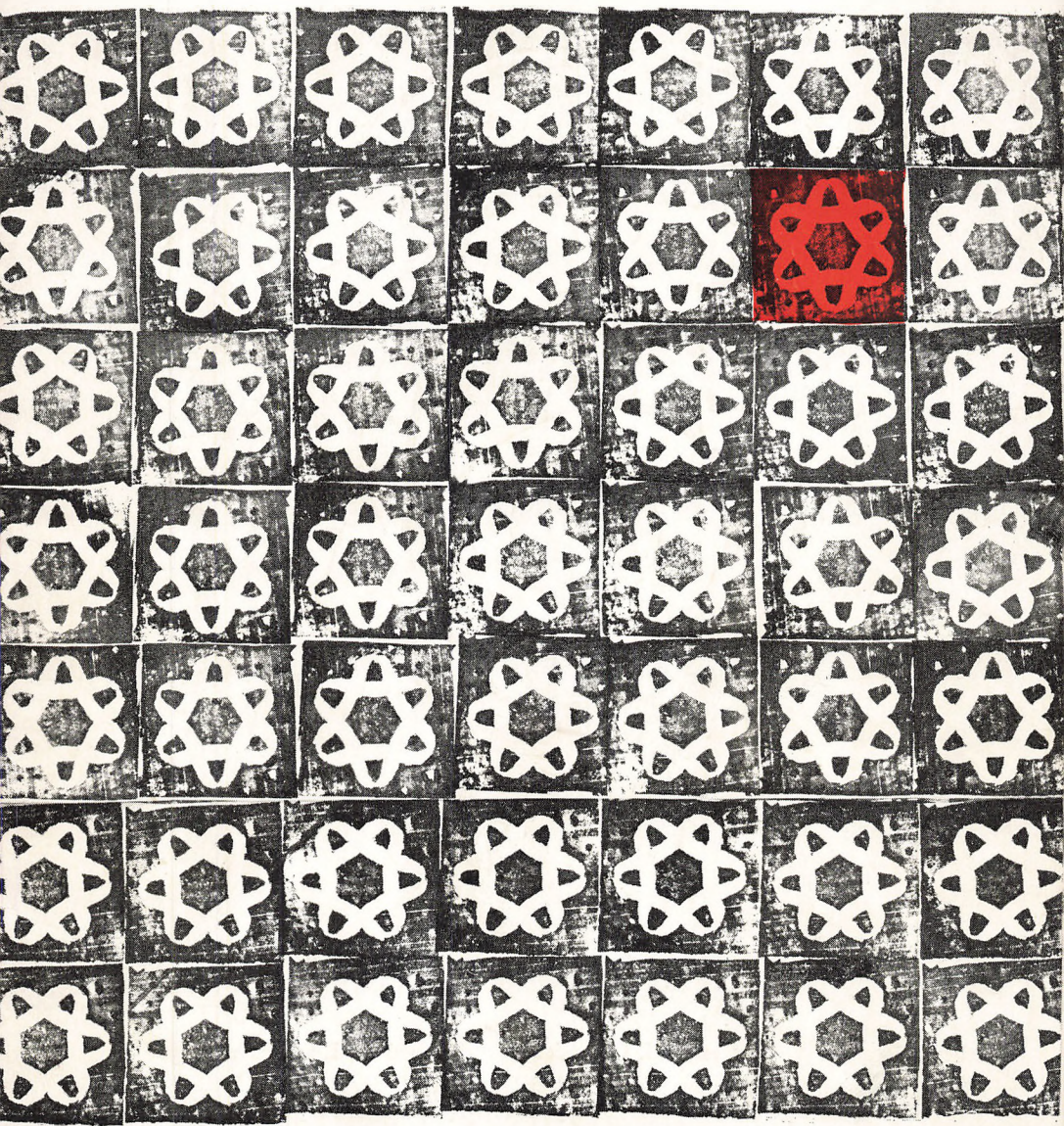
Links

Slægtsforskerens Bibliotek: <https://slaegtsbibliotek.dk>

Danske Slægtsforskere: <https://slaegt.dk>

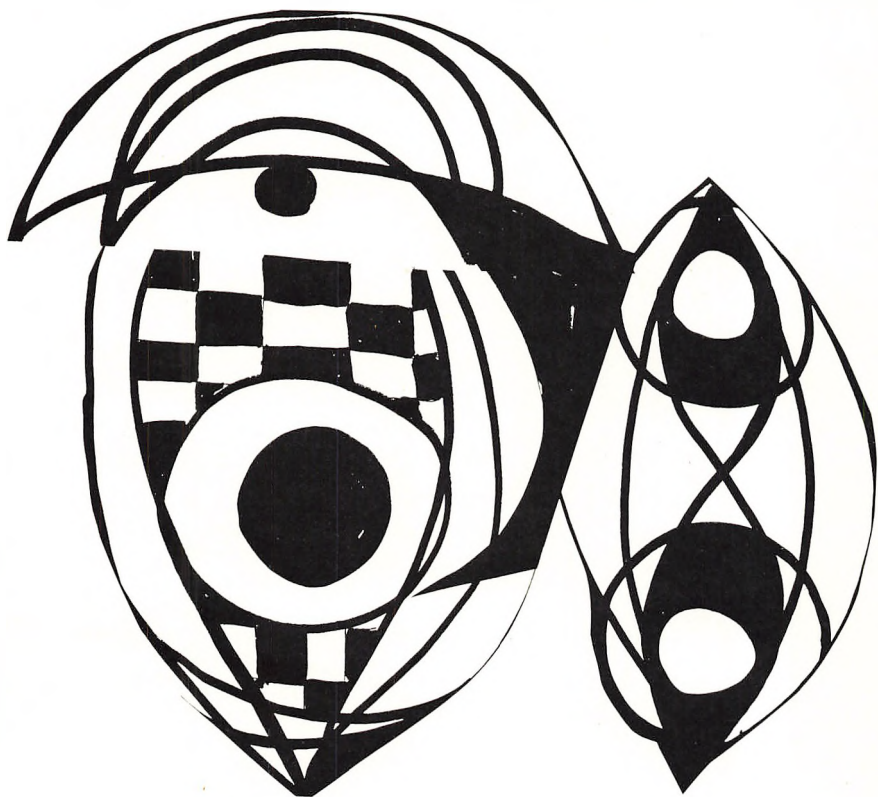
[København]

13



Tegne- og Kunstindustriskolen

1963



Adresse: H. C. Andersens Boulevard 10, København V.

Telefon: Central 4136 (evt. Byen 359). Postgiro 1586.

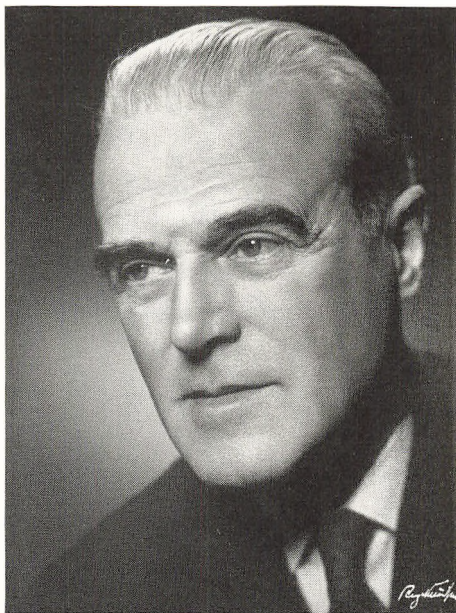
Daglig kontortid 9 - 11 og 12 - 15 (lørdag 9 - 11).

Program tilsendes gratis.

Forstanderen træffes i regelen i skoletiden og efter aftale; tlf. Byen 359.

Kontoret er lukket 15. juni til 1. august,

men skriftlige henvendelser besvares efter omstændighederne.



Hans Holm

Formanden for Tegne- og Kunstindustriskolens bestyrelse, direktør Hans Holm, døde pludselig 6. maj 1963.

Direktør Hans Holm var den ideale formand for skolens bestyrelse. Med udpræget administrationssans forbandt han en mere end almindelig kunstnerisk indsigt på alle de felter, hvori skolen giver de unge uddannelse. Dertil kom hans forbindelser med forretningsverdenen, centraladministrationen – han var indvalgt i bestyrelsen af Handelsministeriet – alt af stor betydning såvel for skolens drift som for ansættelsesmulighederne for skolens færdiguddannede unge. Han var medlem af skolens bestyrelse fra 1943, bestyrelsens formand fra 1957.

I hele sin færden blandt lærerne og ved bestyrelsens møder udfoldede direktør Holm desuden et umiddelbart lune, der ofte åbnede nye perspektiver. Men det, vi senest vil glemme, er direktør Holms personlighed, hans rent menneskelige væsen: trofastheden, hjerteligheden. Hans fine, milde sindelag gennemstrålede på stillestående vis hele hans væremåde – vi har i ham mistet en varm, en uforglemmelig ven.

Hans Holms minde vil alle i skolen holde højt i ære.

Bestyrelsen.

T E G N E

OG KUNSTINDUSTRISKOLEN, KØBENHAVN
STATSANERKENDT TEKNISK SKOLE * STIFTET 1875
TEGNE- OG MODEFAGSKOLE * UDDANNELSE AF
MODETILSKÆRERE, KREATØRER, REKLAME-
TEGNERE OG TEKNISKE ASSISTENTER M. M.

Bestyrelse Formand, direktør Hans Holm, Crome & Goldschmidt, valgt af Handelsministeriet. Næstformand, museumsinspektør fru Tove Clemmensen, valgt af Handelsministeriet. Arkitekt fru Tove Kindt-Larsen. Arkitekt fru Eva Koppel. Direktør Frithjof Toksvig, Harlang & Toksvig Reklamebureau A/S. Direktør B. Nørregaard-Madsen »Maddox«, valgt af Beklædningsindustriens Sammenslutning.

Daglig ledelse Forstander Orla Juul Nielsen. Inspektrice, fru Grete Falbe-Hansen. Kasserer, fru Karen Soelberg.

Undervisningsudvalg Modeskolen: Modecreateur, direktør Holger Blom. Modechef Ejnar Engelbert, tidl. Magasin du Nord. Sekretær i Dansk Skrædderforbund, frøken Thora Winecke. Skræddermester H. Hollnagel.

Reklameskolen: Direktør R. Teimer Svendsen, Reklametjenesten for danske andelselskaber A/S. Tegnestuechef Ib Andersen, Gumælius A/S. Reklametegner Kjeld Nielsen, Gutenberghus.

Konfektionsassistentuddannelsen: Fabrikant Jørgen Tafdrup, »Magnific«. Direktør Ib Franck, »Christonette«. Direktør Falbe-Hansen, Konfektions A/S, Randers.

Teknisk assistentuddannelsen: Undervisningsministeriets specielle teknikerudvalg for uddannelsen.

Badekåbe i frotté. Mønluckye-ogave



Beretning

Skolens formål er ved undervisning i teoretisk og praktisk uddannelse i forskellige tekniske og kunstindustrielle fag at bringe eleverne så vidt, at de kan arbejde i det praktiske liv som tekniske assistenter, tegnere og kunsthåndværkere, blive mønstertegnere, lærere ved aften-skoler, ungdomsskoler og forsættelseskursus m. v. eller finde beskæftigelse i beklædningsindustrien og på modefagets andre områder, og således gå direkte fra skolen over i lønnet erhverv.

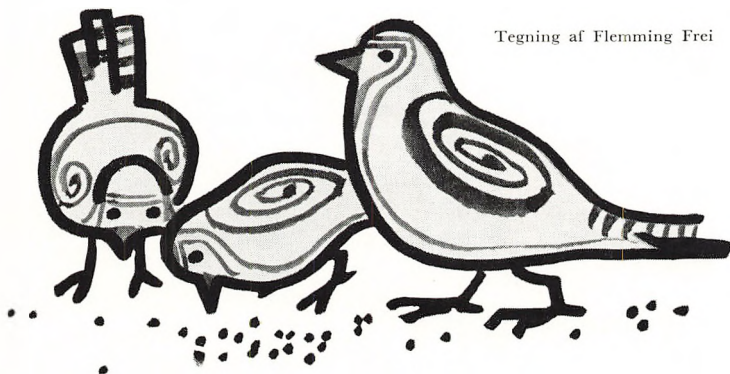
Skoleåret 1962-63

I det forløbne år har skolen været besøgt af ialt 516 elever, dagskolen af 346, aftenskolen af 170 (hertil 44 fra dagskolen). Ca. 100 elever har modtaget forskellig støtte.

Legater m. v.

Foruden staten, Københavns Magistrat og omegnskommunerne har følgende institutioner ydet ubemidlede elever hjælp til uddannelsen: Ungdommens Uddannelsesfond, De Spannjerseke Legater, Det Raben-Levetzauske Fond, Julius Skrikes Stiftelse, Rådmand Syndergaards Legat, Egmont H. Petersens Fond, Glashandler Franz Ronges Fond, Grosserer Volmer Sørensen og Hustrus Legat, Selskabet for uformuende Embedsmænds Døtres frie Undervisning, Danske Kvinders Nationalråds Blomsterdag og forskellige kommunale legater. Skolen bringer herfor sin bedste tak.

Endvidere har skolen og dens elever fra mange sider nydt forskellige andre goder, som skolen også er taknemmelig for. Museer, udstillinger, offentlige og private institutioner samt enkeltpersoner takkes for al velvilje og støtte.



Tegning af Flemming Frei

Foredrag o. lign. Udover faste forelæsninger ved forstander og lærere og deltagelse i forelæsninger på Den grafiske Højskole har reklameeleverne i år gennemgået typografi ved Bent Rohde og kemigrافي ved Chr. Tom-Petersen. De ældste modeelever har været til kostumehistorisk forelæsning og forevisning hos museumsinspektør, fru Tove Clemmensen, på Nationalmuseet, og lektor V. Dalhof har holdt foredrag med farvelsbilleder om middelalderlige miniaturer. For de ældste modeklasser har den modekyndige billedhugger Annelise Steenberg forelæst om farven i kunsten: Fra kunst til mode. Juleafslutningen den 21. december markeredes festligt ved elevers optræden og fortræffelig oplæsning af skolens 88-årige tidligere formand, rektor Otto Zahle.

Ekskursioner Skolens forskellige klasser foretager til stadighed besøg på udstillinger, museer og samlinger, og mange af eleverne har studiekort til Zoologisk Have. Kostumeeleverne har været til stormagasiners modeopvisninger, og reklameskolens klasser har besøgt forskellige trykkerier og reproduktionsanstalter. Alle klasser har besøgt kunstudstillingen »Louisiana« i Humlebæk ved forskellige udstillinger. 4. modeklasse var i efteråret i Paris under ledelse af lærerinderne fru Wanda Mazanti og fru Birthe Ilowaisky. En meget vellykket og inspirerende ekskursion for eleverne, som også fik lov at overvære opvisninger i de førende modehuse.

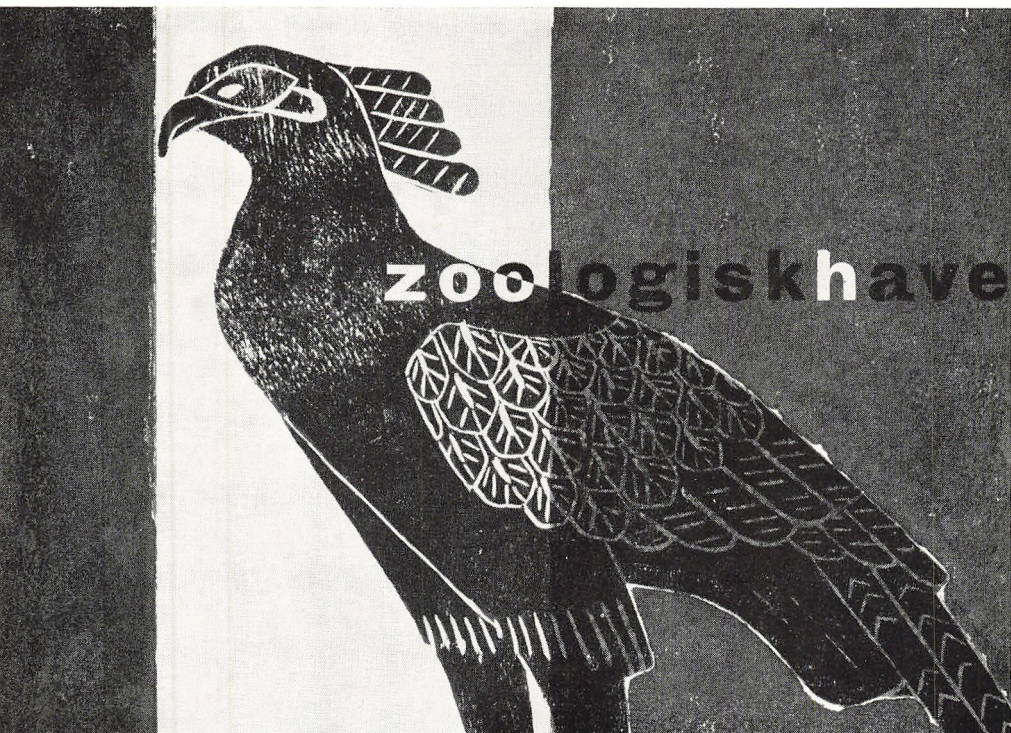
Opgaver, konkurrencer Tegneelevernes arbejde former sig ofte som fællesprøver med præmier. Undertiden deltager eleverne også i offentlige konkurrencer. I undervisningen gives som regel fiktive opgaver, men skolen er glad for henvendelser udefra, idet tilknytningen til og kravene fra det praktiske liv er af betydning. I det forløbne skoleår har tegneeleverne udefra haft opgaverne: Et bomærke til Hotel Harmonien, Nakskov. 1. præmie Marianne Gadmar. For skotøjsfabrikken »Rehna & Comforta« har eleverne tegnet skoæsker: 1. og 2. præmie Annelise Valentin og Hans Høyer. Varemærke: 1. og 2. præmie Hjördis Petersen og Arne Dahl. Skomodeller (dog særlig modeklasserne): 1. og 2. præmie Gabriella Tollèt og Suzanne Rønkilde.

Modeskolens to ældste klasser har også i år fremstillet frakkemodeller til konfektionsfirmaet »Maddox«. Her vandt Jette Mathiassen, Margit Mønster Solveig Petersen og Kirsten Poulsen præmierne. Til skolens særlige Mölnlyckeopvisning i Ambassadeur 11. marts fremstillede 3.

og 4. modeklasse 70 modeller og 2. klasse 10 børnekjoler. En særlig interessant opgave fik 3. modeklasse af det skandinaviske flyvecharter-selskab SCANAIR, som ønskede en ny stewardessdragt. Først fik en lærerinde og en elev en flyvetur til de Kanariske øer for at erfare stewardessdragter i praksis. Derefter tegnede 22 elever forslag. Af disse blev udvalgt og syet 3 i prøvemateriale under samråd med erfarne stewardesser og selskabets sagkyndige under besøg i Kastrup. De 3 modeller var tegnet og blev syet af Nina Hansen, Ann Lis Dabelsteen og Grete Sundbye, og bedømmelseskomitéen fandt alle 3 modeller meget nydelige. Nina Hansen gik af med sejren, og efter syning af den rigtige model i rigtigt stof, får hun en gratis flyverejse med en uges ophold i Grækenland. De to andre fik trøstpræmier.

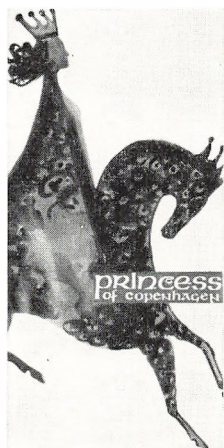
Forskelligt En del af midlerne fra Ungdommens Uddannelsesfond er nu overgået til lån for eleverne, men endnu kan dygtige ubemidlede elever opnå en god stipendiestøtte. På foranledning må skolen understrege, at eleverne som helhed må regne med ikke mere at kunne have erhvervsarbejde udenfor skoletiden, da hjemmearbejde bliver nødvendigt – særlig i de ældste klasser. ROM: De ældste reklameelever forbereder sig til en arbejdssekursion til Italien i tiden 5. til 20. oktober. I det kommende skoleår tilføjes en ny teknisk uddannelseslinie i skolen »Uddannelse af konfektionsassistenter« til beklædningsindustrien efter moderne svensk forbillede. Uddannelsen vil blive ganske krævende og elever hertil må have gode skolekundskaber og udtalt arbejdsvilje. Klasserne vil gennemgående kun blive på 12 elever. Skolen håber på et frugtbart incitament til dens kendte kreative linie. Herom i radio og presse, da planerne endnu ikke er helt færdige.

Udstilling og opvisning Årsafslutningen og kostumeskolens opvisninger bliver mandag den 27. maj. Kl. 10 er der opvisning for 1. og 2. klasserne og deres pårørende. Kl. 14 finder den egentlige årsafslutning sted, hertil kræves særligt adgangskort. Til aftenopvisningen kl. 20, der er til fordel for elevernes rejsefond, er alle velkomne mod 4 kr. i entré pro persona. Skolens årlige udstilling af eleverarbejder bliver i år 28., 29. og 30. maj kl. 13–21, og er gratis.



Kalenderomslag
Birgit Tove Nielsen

Skoarskeforslag
Konkurrenceopgave
Ulla Hansen
Kirsten Tvilum
Birte Bruun Boisen



Eksamen 1962 Eksamensarbejderne blev sidst i maj bedømt af censorer fra fagkomiteerne. Enkelte skriftlige og mundtlige prøver foregik fagvis forud. Følgende elever bestod:

Modeskolen: Birgit Damm Andersen, Tranderup, Lone Siger Brandt, Ringsted, Lisbeth Frilander, Frederiksberg, Lotte Henriksen, København, Margrethe Hyldahl, Valby, Vibeke Øjvind Jensen, Ålborg, Grethe Jeppesen, København, Åse Jørgensen, København, Ebba Kaae, Gørlev, Inge Kurdahl, København, Annette Juul, København, Anne-Mette Kruckov, København, Bodil Nielsen, Sørup, Grethe Ohnemus, Valby, Birthe Olsen, Virum, Inge Saxil Otte, Lyngby, Marianne Panduro, København, Lonny Pedersen, Søborg, Jytte Refs Petersen, Ballerup, Charlotte Pontoppidan, Vinding, Ingrid Rosenberg Rasmussen, København, Elisabeth Schjeldal, Middelfart, Mette Willadsen, København.

Reklameskolen: Inge Anthonsen, Femø, Karen Juul Frederiksen, Frederiksberg, Karen Grønsund, Frederiksberg, Frank Hein Hansen, København, Missen Bech Jensen, Lading, Erik Larsen, København, Lene Hvidtved Larsen, Århus, Benedicte Lotzbeck, København, Inger Lundkvist, Kastrup, Bente Nielsen, København, Agnes Olsen, Sommersted, Anna Poulsen, Mosede, Dorthe Rasmussen, Holte.

Tekniske assistenter: Anne Merete Salicath, Klampenborg, Kirsten Ulrich Jensen, København, Ulla Birch Petersen, København, Jytte Christensen, København, Ulla Pætgez, København, Birgitte Loesch, København, Sonja Hansen, Haarlev, Karen M. Christensen, Haderslev, Lise Fog, København, Jette Binger, Valby, Lisb. Netterstrøm, Kastrup, Ida Priergård Møller, Sorgenfri, Jytte Offersen, København, Helen Scheibe, Hellerup, Annelise Føhrby Christensen, Frederiksberg. *Knipling:* Anni Ritter, København.

Skoleordning for dagskolen

Skoleåret er for hovedskolen 25. august til 1. juni (tekn. ass. beg. 5. august, optagelsesprøver 21.–23. august). Skoletiden er daglig 8,30–15,15 incl. frokosttid og pause (lørdag kl. 8,30–12,00), tekn. ass. kl. 3 til 15 og 16. Undervisningen er for de to hovedlinier delt i 4 fagklasser, svarende til 4 år. Undervisningen følger Handelsministeriets bekendtgørelse af 11. august 1961 angående reklametegneruddannelse og uddannelse af formgivere i modefaget. Således vil der hvert år være oprykningsprøver og til slut anerkendt eksamen med afgangsbevis.

Indmeldelse Indmeldelsesblanket fås ved henvendelse på kontoret. Adgang til uddannelsen på hovedlinierne er betinget af at aspiranten er fyldt 16 år og enten har bestået teknisk forberedelseseksamen eller har gennemgået folkeskolens 9. klasse eller en anden tilsvarende undervisning samt består optagelsesprøven. Egne tegninger o. lign. arbejder må fremvises ved indmeldelsen eller før optagelsesprøven. Særlig vejledning til optagelsesprøven meddeles ved indmeldelsen og sendes efter ønske. Elever udenfor hovedlinierne skal ikke til prøve og betaler endnu skolepenge. Alle elever på eksamenslinierne betaler ved indmeldelsen 15 kr. for begyndelsesmaterialer. Til optagelsesprøverne modtages ubegrænset antal elever, men indmeldelse hertil må ske senest 8 dage før. Endnu optages enkelte elever fra de andre nordiske lande. Eleverne forpligter sig til at rette sig efter skolens orden og dens bestemmelser.

Skolepenge Undervisningen er gratis på hovedlinierne. I de andre fag betales for heldagsskole 80 kr. mdl. forud den 1. i hver måned. (Se under særlige kursus og aftenskole). Personligt arbejdsmateriale og bøger indgår ikke i friundervisningen.

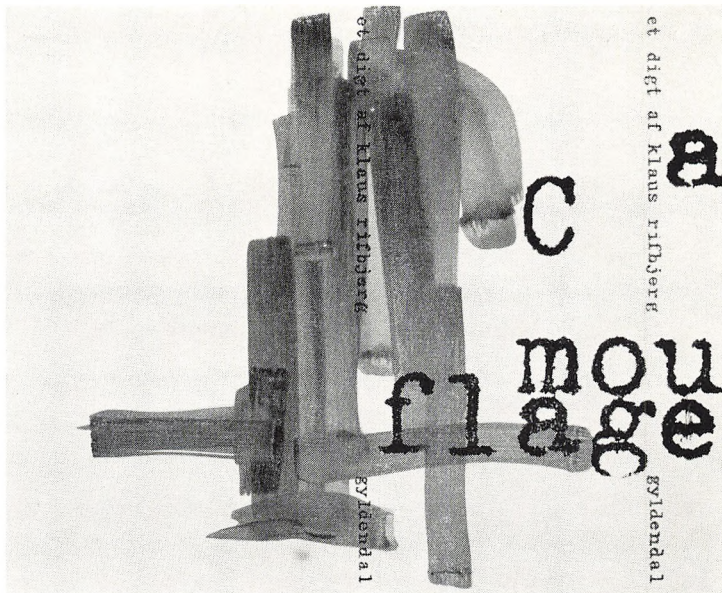
Opholdsstipendier Støtte kan søges af alle ubemidlede, dygtige og flittige elever gennem skolen. Tidspunktet for indlevering af ansøgninger til Ungdommens Uddannelsesfond og til visse legater bekendtgøres på skolen.

Udmeldelse Udmeldelse kan, korte kursus undtaget, normalt kun ske til 1. januar og 1. juni med een måneds varsel. Udmeldelse må ske skriftligt.

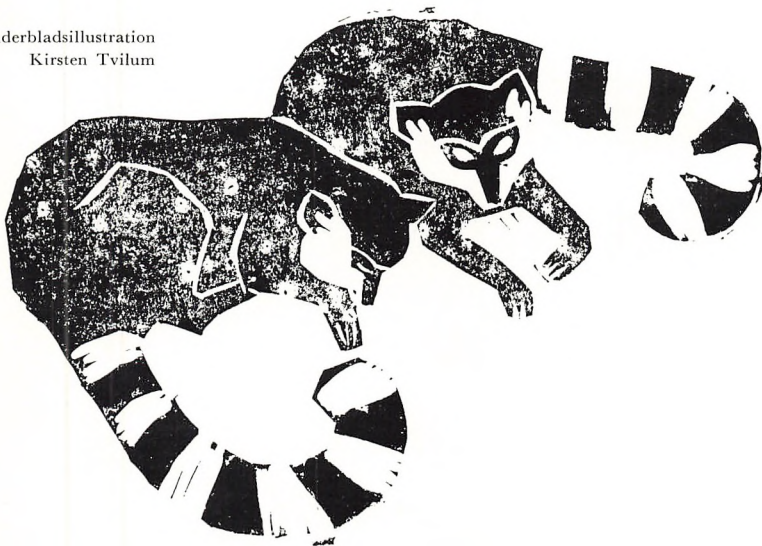
Ferier og fridage Skolen følger offentlige skolers største ferier og fridage, efterårsferie i år 13.-20. oktober. Kontoret er lukket 15. juni til 1. august.



Bogomslag
Ulla Hansen



Kalenderbladsillustration
Kirsten Tvilum



Tegning af
Marianne Cram

Modeskolen

Uddannelsen af modeltilskærere og formgivere i modefaget – »Syllinien«, tager sigte på en faglig teoretisk og praktisk, men også kunstnerisk opøvelse i dameskrædderi ved tegning og formgivningsøvelser. Eleverne skal være villige til først og fremmest at udføre de opgaver, skolen stiller, at sy til fremmede og kun i sidste række at sy til sig selv. Eleverne er pligtige til evt. at afgive personlige arbejder til fremvisning på de »mannequiner«, skolen udtager. Efter uddannelsen vil eleverne kunne virke som direktricer, modeltilskærere og formgivere i beklædningsindustrien, på systuer, i selvstændig dameskræddervirksomhed eller som lærerinde inden for modefaget.

- 1. klasse* Frihåndstegning, maleøvelse, faghistorie etc. 324 timer, geometrisk tegning, projektionstegning og elementær farvelære 126 timer. Komposition 252 timer og tilskæring og syteknik 702 timer.
- 2. klasse* Samme timer frihåndstegning og komposition, 594 timer tilskæring og syteknik samt 234 timers overtøjssyning med teori.
- 3. klasse* Samme timer frihåndstegning og maleøvelse etc. + 48 timers Croqnis-tegning og 24 timer materialelære (textillære). Draperingsøvelser under komposition 252 timer, konfektionsopgaver, syning af opvisningsarbejder og graduering. Det sidste ialt 828 timer.
- 4. klasse* (Afgangsklassen). Samme fag og timetal undtagen materialelære, i stedet bogholderi og kalkulation 32 timer. Der medgår 25 arbejdsdage à 7 timer til eksamen. Afsluttende teori, draperingssyning og opøvelse i selvstændig behandling af opgaverne, såvel ved komposition og valg af façon, som ved udsmykning. Der stilles praktiske, tidsbundne konfektionsopgaver og syes opvisningsarbejder. Efter tur er der praktisk øvelse i pædagogik på aftenskolen. I 4. klasse regnes med ekskursion til skoler og modehuse i Paris. Hertil sparer eleverne penge helt fra det første år.

Systuepraksis De elever, der ikke tidligere har været mindst 6 mdr. i sylære, skal i sommerferierne søge 3 × 2 måneders praktikanttjeneste på anerkendte værksteder for at erhverve arbejds erfaring i praksis, da dette kan være af afgørende betydning, navnlig for de elever, der direkte efter skoletiden vil søge stilling som direktricer, tegnere, tilskærere eller creatører i faget. Udlevering af afgangsbetrag afhænger af dette eller lignende af tilsynet godkendt praktisk arbejde.

Selskabskjole
i mørkegrå polyester
med hvidt bælte
og perlebesætning
Stranddragt i poplin



Reklametegneskolen

På denne linie søges det at give eleverne sådanne teoretiske og praktiske færdigheder i tegning, skriftkundskab, tilrettelægning og faglig forståelse, at de kan gå direkte fra skolen over som medarbejdere i lønnet erhverv eller udøve selvstændig virksomhed i reklamefaget.

1. klasse Bogstavtegning 216 timer, frihåndstegning 360 timer, form-farvelære og reproduktionsteknik 360 timer, geometrisk- og projektionstegning 234 timer og illustrations- og figurtegning 234 timer.

2. klasse Bogstavtegning, skrifthistorie 378 timer, frihåndstegning (museumsbesøg) 108 timer, form-farvelære og reproduktion 108 timer, illustrations- og figurtegning 234 timer, perspektivtegning 234 timer, reklametegning 342 timer, croquistegning 48 timer og typografi 24 timer.

3. klasse Bogomslagstegning 108 timer, bogstavtegning 108 timer, frihåndstegning (fritegning, zoo- og udetegning) 234 timer, form-farvelære og reproduktionsteknik 126 timer, illustrations- og figurtegning 126 timer, perspektivtegning 216 timer, reklametegning 486 timer, croquistegning 48 timer og reklameøkonomi 24 timer.

4. klasse (Afgangsklassen). Bogomslagstegning 126 timer, frihåndstegning 108 timer, form-farvelære og reproduktionsteknik 108 timer, illustrations- og figurtegning 108 timer og reklametegning 954 timer.

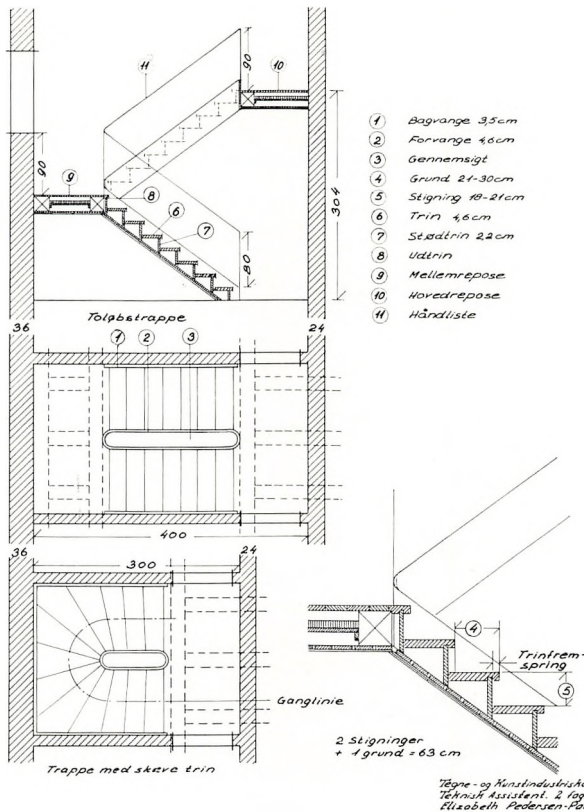
Til eksamen medgår 21 arbejdsdage à 7 timer. 4. klasse i regelen længere ekskursion i efterårsferien (f. eks. Stockholm eller Rom), eleverne sparer penge hertil gennem alle klasser.

Modereklame og illustration Udenfor hovedlinien men som en gren af reklametegningen undervises daglig i modereklametegning i særlig klasse. Medens modetegningen på sylinien tager sigte på noget, der *skal* syes (det kreerende) tegnes og males her fortrinsvis det, der *er* syet (refererende), med annonce, skitsering, katalogarbejde og modeartikel eller lign. som formål. Her tegnes også historiske dragter og gives theateropgaver. Elever med anlæg herfor kan gå videre med mere krævende illustrationsopgaver.

Teknisk assistent-uddannelse

Autoriseret uddannelse til teknisk assistent særlig for byggeindustrien. $\frac{1}{2}$ år skole, $\frac{1}{1}$ år praksis, $\frac{1}{2}$ år skole med eksamen. Eleverne skal være over 16 år og have realeksamen med matematik eller en bestået forberedelsesprøve eller tilsvarende kundskaber, samt praktisk sans og anlæg for regning og akkuratesse. 1. fagklasse begynder 5. august og slutter 21. december. 2. fagklasse begynder 6. januar. Der skal gennemgås: Teknisk regning og matematik, teknisk tegning, teknisk naturlære, måleteknik, regnskabsvæsen, produktionsteknik, materialelære, teknisk mekanik og styrkelære, maskinskrivning og kontortekniske hjælpemidler m. m. Se Handelsministeriets bekendtgørelse nr. 236 af 11. sept. 1957. Nærmere ved henvendelse til skolen. Der må regnes med ca. 100–200 kr. straks til værktøj og bøger m. m. Ubejmedlede kan søge opholdsstipendie og hjælp til materialer. Nyindmeldelser inden 15. juni (i reglen overtegnet).

Tegning
Elizabeth Panbo



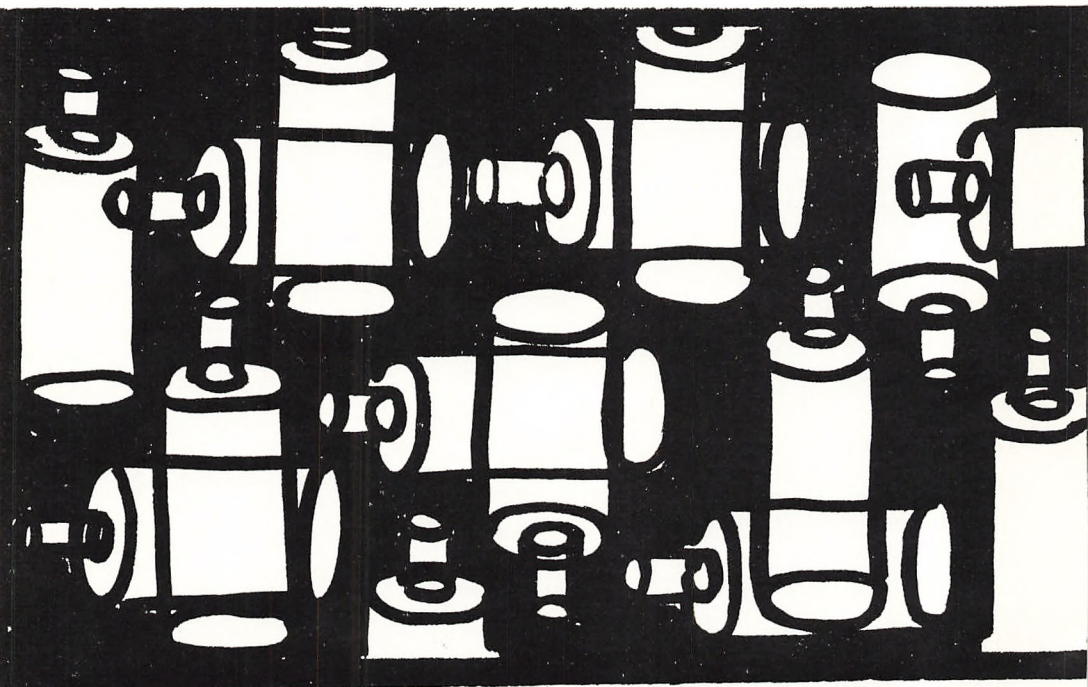
Håndarbejde

Skolen underviser uafhængigt af de øvrige fag, dels i broderiteknik alene, dels med tilhørende tegning, prikning og overføring og knipling med tilhørende arbejder. Minimum 3 mdr.

Broderiteknik og -tegning 2½ time 1 gang ugentlig samt prikning og overføring, 25 kr. pr. md. Undervisning i udvidet tegning og tid for broderiteknik efter aftale. Fastlagt er mandag.

Knipling Kursus kan strække sig over længere eller kortere tid. Kniplingeundervisningen omfatter hele kniplateknikken for begyndere og viderekomne, kan slutes med eksamen. Daghold kl. 10-12 og kl. 13-15. Betaling for 2 timer 1, 2 eller 3 gange ugentlig koster henholdsvis 25, 35 og 40 kr. pr. md.

Komposition
Ette Hahn



Aftenskolen

Aftenskolen begynder 25. september og slutter 31. marts.

Indmeldelse må ske inden 15. september.

Fag Kjolesyning for begyndere og videregående samt tilskærerteori (3
Tider klasser): Mandag og onsdag kl. 19–22. Kr. 180 for 6 mdr.
Skolepenge Tegning, elementær og videregående, samt skrift, reklame og mode-
tegning (3 klasser): Mandag og onsdag kl. 19–22. Kr. 180 for 6 mdr.
Geometri, projektions- og perspektivtegning samt videregående teknisk
tegning: Tirsdag og torsdag kl. 19–21. Kr. 120 for 6 mdr.
Modeltegning (nøgen model): Tirsdag og torsdag kl. 19–21. Kr. 15
pr. mdr. 1 gang ugl. Kr. 20 pr. mdr. 2 gange ugl. (Kr. 10 og 15 for
elever fra dagskolen).

Deltagelse i undervisningen alle 4 aftener koster kr. 240 for 6 mdr.

Knipling: Tirsdag og torsdag kl. 19–21 efter dagskolepris.

Alle skolepenge betales forud ved indmeldelsen. Undtagelsesvis kan
der betales således:

Kr. 180: Ved indmeldelsen kr. 60. Derefter kr. 40 den første under-
visningsaften i de 3 påfølgende måneder til skolebetjenten.

Kr. 120: Ved indmeldelsen kr. 45. Derefter kr. 25 den første under-
visningsaften i de 3 påfølgende måneder til skolebetjenten.

Kr. 240: Ved indmeldelsen kr. 90. Derefter kr. 50 den første under-
visningsaften i de 3 påfølgende måneder til skolebetjenten.

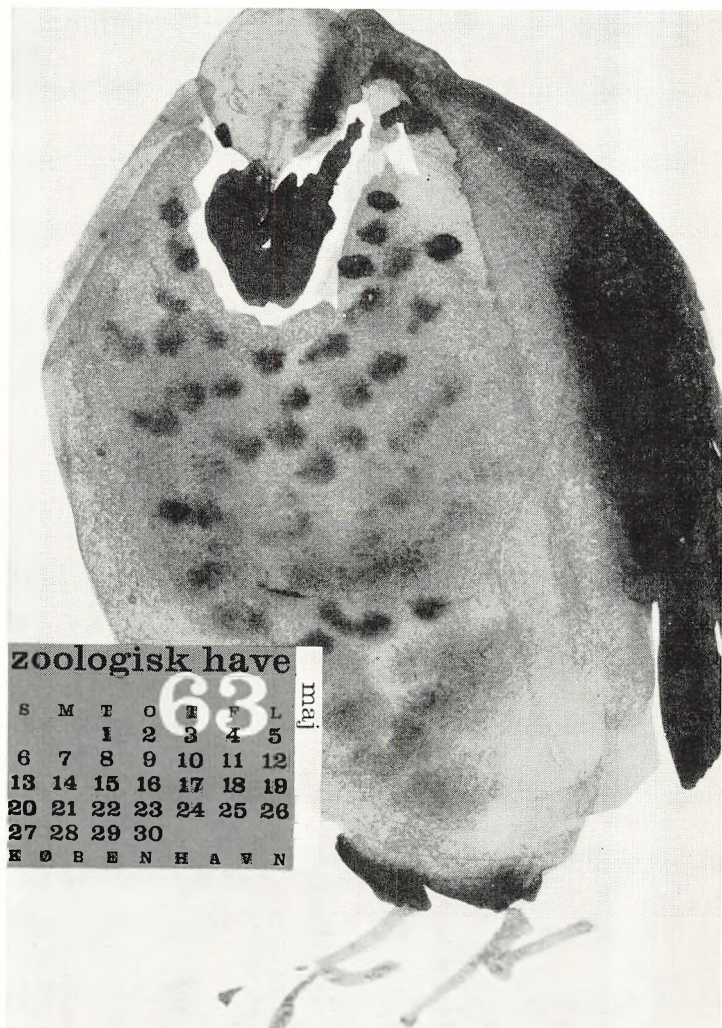
Hele kursusafgiften skal dog være indbetalt inden 15. januar.

Den månedlige kursusafgift for modeltegning betales den første under-
visningsaften i hver måned til skolebetjenten. Første måned dog ved
indmeldelsen.

Begyndersyning Den første tid undervises hold klassevis i elementær mønster teori,
klippeteknik og syteknik. Efterhånden udarbejdes grundmønstre til
hver af eleverne. Derefter begyndes fællesopgaverne fra lettere til
sværere syning: Bluse, nederdel, o.s.v. (ingen syning til fremmede, og
ikke omsyning). Til slut opgaver efter ønske. Hvor hold på 10-13 ele-
ver bliver enige om det, kan der undervises ½ tid syning, ½ tid teori.

Viderekomme Eleverne skal være fortrolige med almindelig syteknik (2.-3. års ele-
ver). Her undervises mere individuelt, ikke omsyning, ikke syning til
fremmede og kun hjælp til så megen tilskæring, som færdiggørelse
af arbejdet på skolen berettiger til. Alle færdige arbejder skal be-
sigtiges og godkendes af lærerinden.

Tilskærerteori Der tegnes mønstre i $\frac{1}{4}$ mål i særlige hefter, og tilskæringsens metode og finesser forklares. Senere tegnes mønstre på silkepapir i naturlig størrelse, og der vises, hvorledes disse skal lægges på stoffet, og hvordan klipningen (tilskæringen) derefter skal foregå o.s.v. Evt. syning mod slutningen.



Kalenderblad
Vibeke Constantin
Hemmingsen

Ordensregler m. m.

Eleverne skal møde præcis og straks begynde arbejdet. Eleverne må ikke forlade skolen i undervisningstiden uden tilladelse, og ophold i andre klasser er forbudt. Eleverne skal udvise stilhed, takt og orden. – Skolens årlige udstilling betragtes som et led i undervisningen, hvorfor eleverne skal deltage i forberedelsen, overvære opvisningen og se udstillingen. Det påhviler eleverne solidarisk at påtage sig skiftende vagter ved udstillingen.

Forsømmelser o. lign. Dersom elever forsømmer skolen eller kommer for sent, fordres omgående meddelelse om grunden (event. lægeattest).

Elever, der ønsker enkelte fridage eller forlænget ferie, må i god tid i forvejen indhente tilladelse dertil. Længere tids fravær, uanset grunden, kan medføre at elever ikke kan fortsætte i skolen. Elever, der vil arbejde efter skoletidens ophør, skal noteres på kontoret for at få tilladelse, tidsrum og klasseværelse godkendt. Elever med overarbejde skal rydde fuldstændigt op efter sig, slukke lys o.s.v. og får ansvar for nøgler og lukning m. v.

Udgang, telefon m. m. Frokosttiden må nøje overholdes, og eleverne får kun udgangstilladelse i frokosttiden, når de er tilbage 5 min. inden næste times begyndelse. Der må hverken spises, drikkes eller ryges i klasserne, og kontorets telefoner må ikke benyttes af eleverne. Telefonbesked gives kun i meget vigtige tilfælde. Eleverne er pligtige til at erstatte de skader, de påfører skolens ejendele.

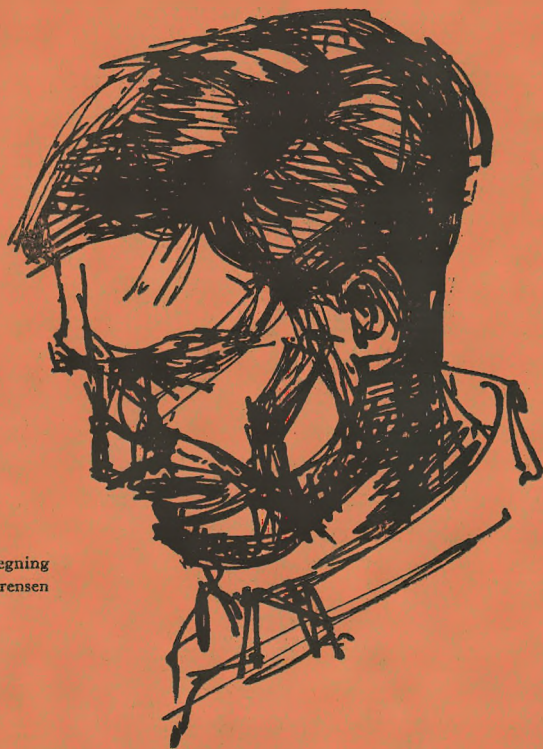
Skolen påtager sig intet ansvar for elevs efterladte og bortkomne sager. Journaler og bøger skal behandles med varsomhed, må ikke klippes i og ikke fjernes fra de pågældende klasser uden særlig tilladelse.

Bøger, forbilleder og studiemateriale kan kun lånes een dag ad gangen og skal hver dag bringes på plads igen. Eleverne skal, forinden de forlader skolen, sætte deres arbejder og rekvisitter på plads. Den efter tur beskikkede ordenshavende skal påse, at dette overholdes, og må ikke forlade skolen, før alt er i orden. Radio tillades ikke i klasserne.

Elevarbejder Alle elevarbejder skal blive på skolen til skoleårets og udstillingens slutning og kan kun undtagelsesvis udlånes mod behørlig kvittering. Elevarbejder af udmeldte elever skal afhentes senest 3 måneder efter

den årlige udstilling. Uafhentede arbejder eller ejendele og glemte sager gemmer skolen højst ½ år. Elevarbejder, som kan have forbilledlig betydning, har skolen ret til at beholde mod godtgørelse af materialet. Elevarbejder må ikke uden skolens tilladelse indsendes til konkurrencer eller anvendes i erhvervmæssigt øjemed. Iøvrigt skal eleverne rette sig efter de til enhver tid gældende ordensregler og bestemmelser, og gentagen tilsidesættelse heraf kan medføre bortvisning fra skolen.

Bolig og stilling Skolen påtager sig ikke værelsesanvisning, og elever kan ikke bo på skolen. Skolen påtager sig heller ikke arbejdsanvisning, men formidler undertiden efter evne og lejlighed stillinger, praktikantpladser eller lign. efter henvendelse fra virksomheder.



Tegning
Tove Sørensen

Skolens lærere 1962-63

Malerinde, fru Grethe Alstrup: Geometriske fag, tegning
Fru Lizzi Brögger: Maskinskrivning, kontorteknik
Malerinde, frøken Minna Detlefsen: Gipstegning, croquis
Malerinde, frøken Alma Dysted: Frihåndstegning m. m.
Fru Mona Engel: Teori, model-tilskæring og syning
Frøken Karen Frederiksen: Knipling, tegning, prikning
Frøken Lilli Bizani Frederiksen: Modefag, teori, praktik
Bogholder, fru A. E. Grube-Hansen: Tekn. ass. udd.
Malerinde, fru Grete Grønbech: Tegning, aftenskolen
Tegner, frøken Isabel Hammer: Modetegning, aftenskolen
Fru Kirsten Hoppe: Teori, tilskæring og syning
Håndarbejds lærerinde, frøken Elna Juul: Broderiteknik
Tegner, fru Birthe Ilowaisky: Kostumetegning, komposition
Arkitekt Uffe Kjær: Teknisk ass. uddannelse
Frøken Kirsten Lestrup: Tekn. tegning, aftenskolen
Fru Anje Madelung Johansen: Teori, tilskæring og syning
Tegner Per Lindeblad: Tegning, aftenskolen
Fru Helgi Schauer Matzke: Pædagogik, tilskæring, syning
Fru Wanda Mazanti-Andersen: Drapering og komposition
Stud. tech. Peter Möhl: Tekn. ass. uddann.
Cand. polit. Ole Olesen: Fabriksbogføring, driftsøkonomi
Fru Birgit Heide Ottosen: Tilskæreteori, aftenskolen
Fru Jytte Refs Petersen: Syning, aftenskolen
Frøken Jette Richter: Tilskæring og syteknik, drapering
Tegner Hans Chr. Rosenvinge: Skrift- og reklametegning
Frøken Dorte Raaschou: Bloktryk, silketryk m. v.
Tegner, fru Winnie Sandvad: Modetegning og illustration
Tegner, frøken Ellen Schulz: Modetegning og illustration
Konstruktør Jørgen Franck Schrøder: Teknisk ass. udd.
Grafiker, frøken Else Birgit Sylvander: Tegning
Kunstmaler Chr. Tom-Petersen: Tegning, skrift, reklame
Reklametegner Tage Werner: Reklametegning, illustration



Tegning fra Zoologisk have
Johnny Jacobsen