



Danskernes Historie Online

Danske Slægtsforskeres Bibliotek

Dette værk er downloadet fra Danskernes Historie Online

Danskernes Historie Online er Danmarks største digitaliseringsprojekt af litteratur inden for emner som personalhistorie, lokalhistorie og slægtsforskning. Biblioteket hører under den almennyttige forening Danske Slægtsforskere. Vi bevarer vores fælles kulturarv, digitaliserer den og stiller den til rådighed for alle interesserede.

Støt vores arbejde – Bliv sponsor

Som sponsor i biblioteket opnår du en række fordele. Læs mere om fordele og sponsorat her: <https://slaegtsbibliotek.dk/sponsorat>

Ophavsret

Biblioteket indeholder værker både med og uden ophavsret. For værker, som er omfattet af ophavsret, må PDF-filen kun benyttes til personligt brug.

Links

Slægtsforskerens Bibliotek: <https://slaegtsbibliotek.dk>

Danske Slægtsforskere: <https://slaegt.dk>

halv

FALKONERGÅRDENS- GYMNASIUM OG HF



1986-87

DANMARKS
PÆDAGOGISKE
BIBLIOTEK

FALKONERGÅRDENS GYMNASIUM og HF-KURSUS
Sønderjyllands Allé 25
2000 Frederiksberg
tlf. ol 712336

REKTOR: Walter Dalland

INSPEKTOR: Hans Lindemann

PEDEL: Mogens Rasmussen
A.D.Jørgensensvej 29
2000 Frederiksberg
tlf. ol 715396

KONTORET: åbent mellem kl.8 og 15

SKOLESEKRETÆRERNE: har fordelt de administrative opgaver
imellem sig på følgende måde:

Lis Andersen: fører skolens regnskab.

Hanne Clausen: tager sig af alt vedrørende HF,
alt i forbindelse med lønningsregnskaber

Liv Mannstaedt: tager sig af alt vedrørende gymnasiet,
SU, befordring.

LÆRERVÆRELSETS TLF.NR. ol 719053

Forside: Tone Nielsen 2b

VELKOMMEN TIL FALKONERGÅRDEN

FALKONERGÅRDENS GYMNASIUM OG HF-KURSUS har en historie, der går tilbage til 1822, hvor skolen begyndte som en pigeskole for borgerskabets døtre. 1916 fik skolen tilladelse til at føre elever til studentereksamen, og i 1919 blev den statsskole. Som gymnasium havde skolen lokaler på Dr.Priemes Vej indtil 1956, hvor skolens nuværende bygning på Sønderjyllands Allé 25 blev taget i brug. Skolen havde frem til 1973 gymnasium og realskole. Fra 1973 knyttes til gymnasiet et to-årigt HF-kursus.

Skolen har i dag 2 sproglige gymnasieklasser, 3 matematiske gymnasieklasser og 3 HF-klasser på hvert trin. Der er knyttet 55 lærere til skolen.

Fra 1.januar 1986 har Frederiksberg kommune overtaget ansvaret for skolens bygninger og er skolens ansættende myndighed. Vedrørende undervisningens indhold og tilrettelæggelse sorterer skolen ligesom alle øvrige gymnasier i landet under Direktoratet for Gymnasieskolerne og HF.

Skolen har ca. 500 elever. På HF-kursus er der en række tilvalgsfag, hvor også faget filmkundskab indgår. I gymnasiet har skolen på den sproglige linje nysproglig, musiksproglig og samfundssproglig gren, og på den matematiske linje matematisk-fysisk, matematisk-naturfaglig, matematisk-samfundsfaglig og matematisk-musikfaglig gren.

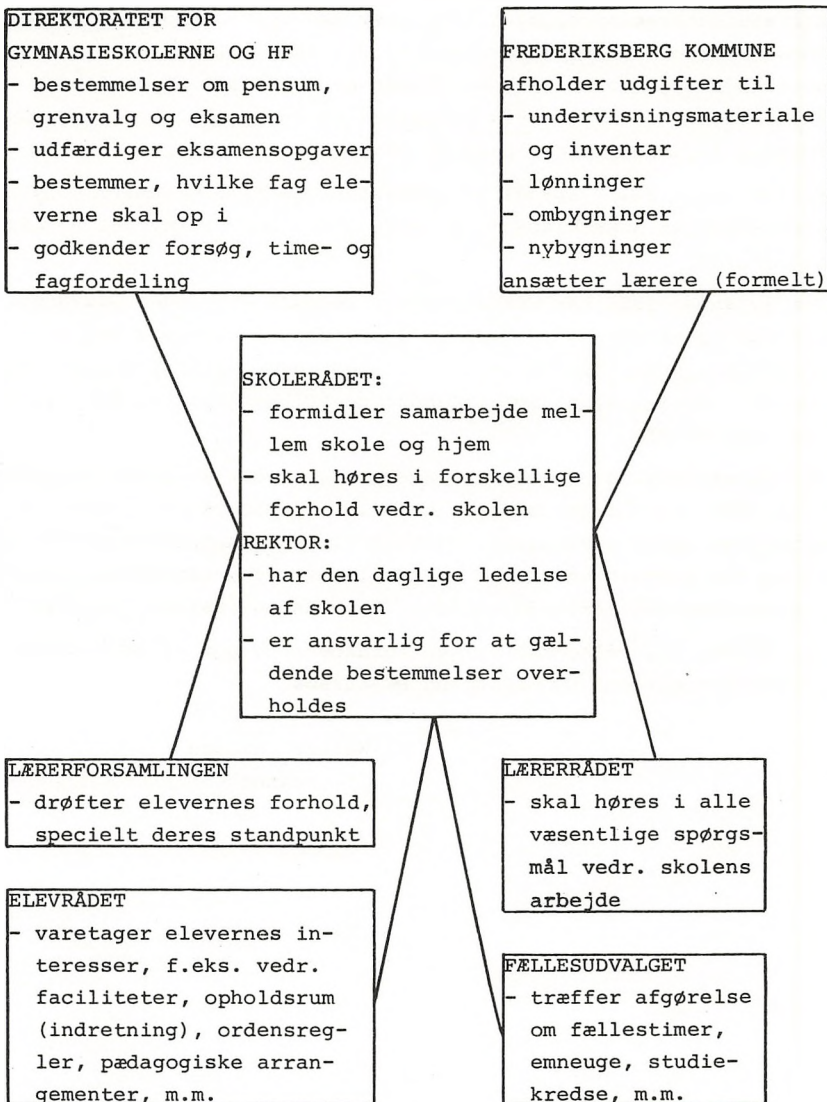
Jeg ønsker dig velkommen til en forhåbentlig god og udbytterig tid på Falkonergårdens Gymnasium og HF-kursus.

Walter Dalland
rektor

H V O R L E D E S S T Y R E S S K O L E N ?

H V E M B E S T E M M E R H V A D ?

Nedenfor følger et diagram, der illustrerer de vigtigste organer, der har betydning for Falkønergårdens Gymnasium og HF-kursusvirke:



I det følgende skal de ORGANER, der fremgår af diagrammet, OMTALES nærmere:

I Danmark er det ved lov bestemt, at vi har gymnasier og HF-kurser, og at alle, der har evner, skal have mulighed for at tage studentereksamen eller HF-eksamen. Denne opgave varetages i fællesskab af undervisningsministeriet og landets amtskommuner og Københavns og Frederiksberg kommuner.

Direktoratet for gymnasieskolerne og HF, der hører under undervisningsministeriet, er ansvarlig for, at undervisningen og eksamen foreløber korrekt. Dette sikres ved, at ethvert fag har en bekendtgørelse over undervisningsområder og eksamensbestemmelser. For at sikre et ensartet eksamensniveau over hele landet udfærdiger direktoratet de skriftlige eksamensopgaver, kontrollerer pensaaopgivelserne og udarbejder en landsdækkende eksamensplan.

Frederiksberg Kommune skal sikre, at de fornødne gymnasier er til stede til at imødekomme behovet (antallet af egnede elever og kursister). Frederiksberg Kommune står således for afholdelsen af drifts- og anlægsudgifter, d.v.s. udgifter til reparationer og vedligeholdelse, ny- og ombygninger, inventar, undervisningsmateriale og lønninger. Frederiksberg Kommune ansætter også lærerne, dog efter rektors indstilling.

Rektor har den daglige ledelse af skolen. Han/hun er desuden pædagogisk ansvarlig over for direktoratet - undervisning og eksamen skal foregå i overensstemmelse med gældende regler - og økonomisk ansvarlig over for Frederiksberg Kommune; de bevilgede penge skal bruges korrekt.

Skolerådet består af et medlem af amtsrådet, 2 forældrerepræsentanter, 2 lærere, 2 elever samt en repræsentant for det teknisk-administrative personale. Skolerådet formidler samarbejdet mellem skole og hjem, men kan også medvirke ved behandlingen af mange forhold på skolen, f.eks. ombygning, lokaleforhold. Skolerådet vælges i løbet af det kommende skoleår.

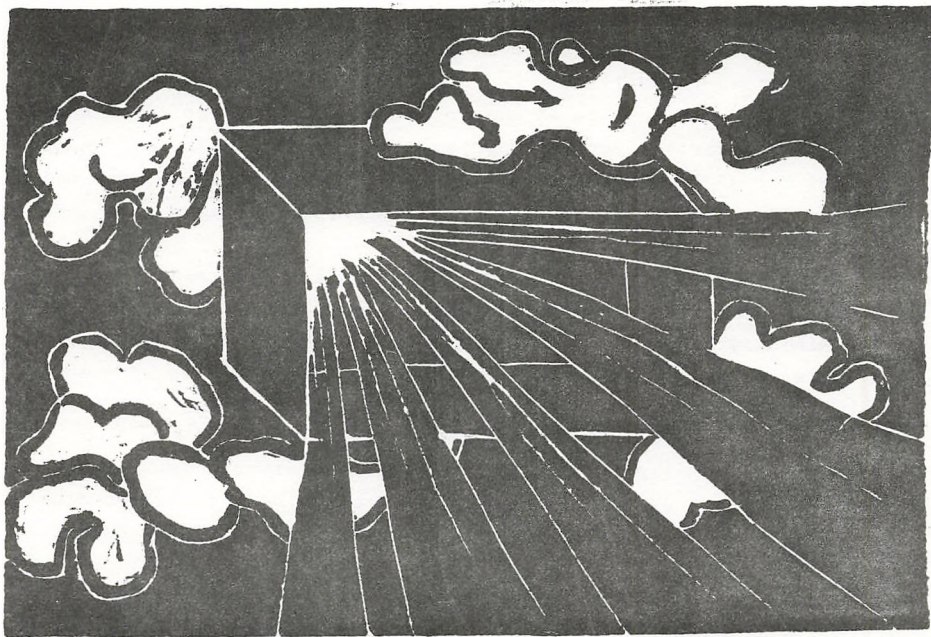
Lærerrådet består af skolens lærere. Det afgiver indstilling eller høres om alle væsentlige forhold i forbindelse med skolens arbejde. Lærerrådets forretningsudvalg har for skoleåret 1986-87 følgende medlemmer:

Lotte Tybjerg-Pedersen	(formand)
Torben Roldsgård	(Næstformand)
Ernst Jensen	
Morten Nielsen	(sekretærer)

Lærerforsamlingen består af samtlige lærere ved skolen og drøfter - under ledelse af rektor - elevernes standpunkt, trivsel og forsømmelser.

Fællesudvalget består af rektor (formand), lærerrådsformand, 4 lærere (valgt af lærerrådet) samt 5 elever (valgt af eleverne). Udvalget træffer afgørelse i mange sager, der forudsætter et samarbejde mellem elever og lærere; f.eks. vedrørende afholdelse af introduktionsdage, emneuge, fællestimer og studiekredse samt (efter samråd med skolerådet) i sager, der vedrører elevernes trivsel; f.eks. faciliteter, fritidsaktiviteter og fællesarrangementer såsom skolefester, skolekomedier, idrætsstævner, m.v.

Elevrådet består af en repræsentant fra hver klasse. Dets opgave er at varetage elevernes interesser over for skolens ledelse og over for offentligheden.



DEN NORMALE UNDERVISNINGSSITUATION:

SAMARBEJDE OG MØDEPLIGT

Undervisningen på HF-kurset og i gymnasiet bygger på et aktivt samarbejde mellem lærere og elever og mellem eleverne indbyrdes. Såvel lærere som elever har derfor mødepligt. Fravær af dele af klassen medfører ukendskab til behandlingen af stoffet og forhindrer et meningsfyldt arbejde. Hele gruppen er afhængig af den enkeltes ansvarsfølelse over for arbejdet og kammeraterne. Er man først blevet optaget på skolen, må man derfor udføre et stykke arbejde, som alle, man arbejder sammen med, kan få gavn af.

Undervisningen er delt op i lektioner af 45 minutter. Det er derfor nødvendigt, at hver enkelt møder op ved timens begyndelse, så kammeraternes tid ikke bliver spildt. Møder man op, efter at arbejdet er påbegyndt, kommer man nemt til at forstyrre, hvorfor man ikke kan regne med at komme til at deltage. Tag derfor hensyn! Mød op til tiden! Derved hjælper du dine kammerater og dig selv.

Deltagelse i undervisningen er en forudsætning for, at man ved afslutningen af undervisningen i gymnasiet og på HF kun skal aflægge prøve i en del af det læste pensum, og for gymnasiets vedkommende kun i en del af fagene.

Der er for hver klasse en klasselærerordning, hvor klasselæreren månedsvist danner sig et overblik over forsømmelserne og kontakter de elever, som skønnes at forsømme for meget. Efter samtale med klasselæreren vil eleven evt. blive henvist til samtale med studievejleder og skolens rektor. Hvis deltagelsen i undervisningen falder, så den når ned under det acceptable, må vedkommende se i øjnene, at han/hun skal aflægge prøve i fuldt pensum i alle fag (hvis man går i en afgangsklasse). På HF kan der desuden blive tale om bortvisning fra kursus, således at den pågældende kursist ikke har ret til at deltage i undervisningen i tiden op til eksamen.

FORSØMMELSER

Læreren er forpligtet til at føre kontrol med fremmødet i hver time. Som forsømmelse regnes ethvert fravær fra undervisningen eller enhver manglende aflevering af opgaver, uanset grunden. Kopier af de månedlige forsømmelseslister hænges op på gangen ved kontoret.

ADVARSLER

Viser det sig, at en elev/kursist har forsømt for meget, modtager vedkommende et mundtligt varsel. Varslingen finder sted på rektors kontor, og rektor noterer eventuelle grunde til fraværet. Fortsætter forsømmelserne, modtager vedkommende automatisk et skriftligt varsel.

INDBERETNING

Hvis en elevs/kursists forsømmelser fortsætter efter mundtligt og skriftligt varsel, tager lærerforsamlingen vedkommendes forhold op til drøftelse med henblik på en eventuel indberetning til Direktoratet. Lærerforsamlingens afgørelse sker ved afstemning. Ved denne afstemning skal der alene tages hensyn til forsømmelsernes art og omfang - ikke til det daglige standpunkt.

Såfremt man indberettes til Direktoratet, har man ret til at vedlægge et brev med en redegørelse for årsagerne til forsømmelserne. Indberetningen kan betyde, at man ikke indstilles til eksamen og derfor i realiteten må gå om eller ud (med mindre man går i en afgangsklasse; se ovenfor).

EKSAMEN OG ÅRSPRØVEPERIODEN

I perioden fra normal undervisnings ophør og til sommerferien afholdes for 1. og 2.G. skriftlige årsprøver i en række fag. Dernæst afholdes de officielle eksaminer, samt mundtlige årsprøver, som dog kan erstattes af studiekredse, repetitionskurser eller andet fagligt relevant arbejde.

Kontoret indkalder i slutningen af april måned ønsker fra de enkelte faglærere om arbejdet i eksamensperioden, og efter offentliggørelsen af det officielle eksamensskema fastlægger kontoret det endelige årsprøveskema i samråd med lærere og elever.

KARAKTERBØGER, TERMINSPRØVER og EKSAMEN

I undervisningsministeriets cirkulære om evaluering og meddelelser til hjemmene fra 1. september 1984 står der bl.a. følgende vedrørende vidnesbyrd, standpunktskarakterer, årskarakterer og eksamenskarakterer:

Der gives standpunktskarakterer og årskarakterer i hvert af de fag, hvori der til studentereksamen gives årskarakterer. Karaktererne kan ledsages af et i ord affattet vidnesbyrd om elevens anlæg for og arbejde i faget. Vidnesbyrd skal afgives i de fag, hvor karakteren er under 6, eller hvor der er tale om en væsentlig nedgang i faget i forhold til den forudgående bedømmelse af standpunktet.

Standpunktskarakterer og vidnesbyrd (standpunktsbedømmelse) gives mindst én gang i løbet af skoleåret. Lærerrådet kan beslutte, at standpunktsbedømmelse gives to gange om året. I de fag, der afsluttes med studentereksamen det pågældende år, skal der dog gives standpunktsbedømmelse to gange om året af hensyn til elevernes mulighed for at vurdere og korrigere deres standpunkt inden fastsættelsen af årskaraktererne. Årskarakterer og eksamenskarakterer gives ved skoleårets slutning. Standpunktsbedømmelse skal gives senest i marts måned. For at sikre ro om den første tids undervisning må der i 1.gymnasieklasse ikke gives standpunktsbedømmelse inden 1.december.

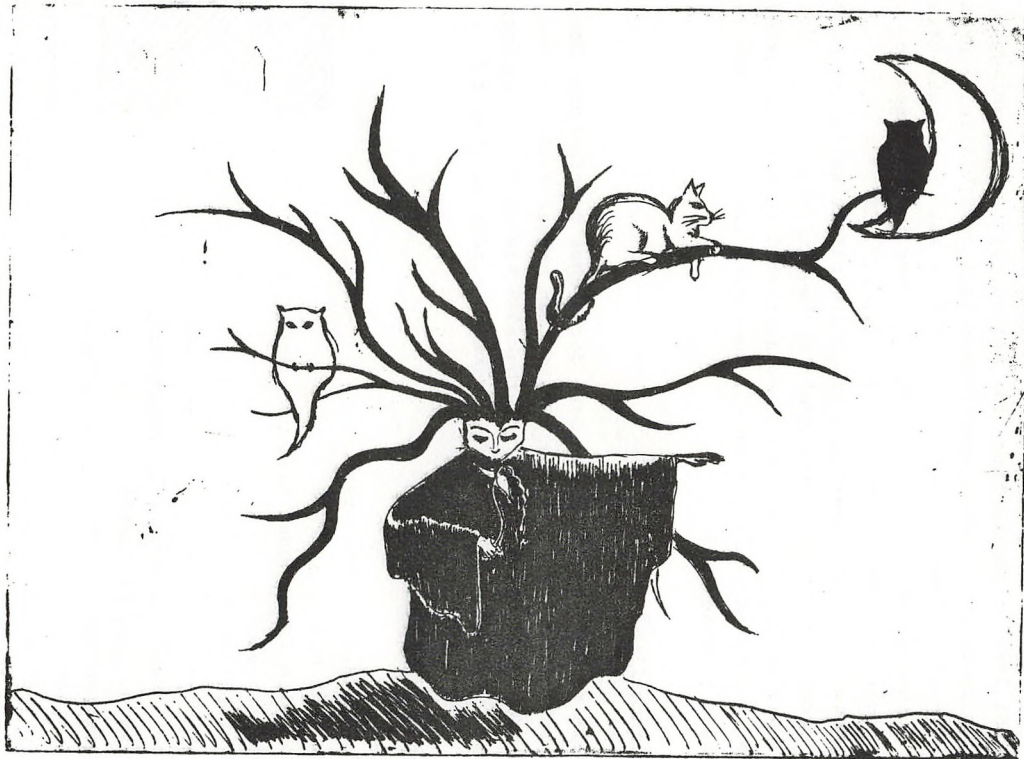
Terminsprøver i 3.gymnasieklasse og skriftlige årsprøver i 1. og 2.gymnasieklasse afholdes efter reglerne i eksamensbekendtgørelsens § 22. I 1. og 2.gymnasieklasse afholdes desuden mundtlige årsprøver, medmindre undervisningen fortsætter og evalueres på anden måde.

BEKENDTGØRELSE OM
STUDENTEREKSAMEN M.V. I GYMNASIET

§ 22. Som led i evalueringen holdes der følgende prøver, der ikke indgår i studentereksamen:

- 1.gymnasieklasse: skriftlige årsprøver i dansk, engelsk og tysk på den sproglige linje og i dansk og matematik på den matematiske linje. Prøverne omfatter alle elever uanset grenvalg.
- 2.gymnasieklasse: skriftlige årsprøver i de fag, der har skriftlig prøve til studentereksamen på de respektive linjer og grene.
- 3.gymnasieklasse: skriftlige prøver i de fag, der har skriftlig prøve til studentereksamen på de respektive linjer og grene. Prøverne holdes to gange, dels i tiden fra midten af november til begyndelsen af december, dels forud for fastsættelsen af årskaraktererne. Karaktererne indgår i grundlaget for fastsættelsen af standpunktskarakterer og årskarakterer.

Stk. 2. Årsprøverne holdes i maj/juni-eksamensterminen. I 1. og 2.gymnasieklasse holdes desuden mundtlige årsprøver, medmindre undervisningen fortsætter og evalueres på anden måde.



Moja Juma
2A

ÆNDRINGER FRA DET NORMALE SKEMA:
SYGDOM/FRAVÆR BLANDT LÆRERE

Sygemeldinger indløber senest kl.8.00. Elever, der har en sygemeldt lærer i første time, får besked over samtaleanlægget, hvis de ikke er blevet underrettet tidligere via telefonkæden. Sedlen med dagens skemaændringer bliver sat op på opslagstavlen i forhallen kl. ca. 8.45. Ændringer, der indløber senere, bliver skrevet på sedlen og meddelt i klassen.

Sygemeldinger for næste dag vil blive påført sedlen og meddelt klassen direkte eller via samtaleanlægget/telefonkæden. Hvis en klasse mangler en lærer, og opslagstavlen ikke giver besked, skal der sendes en repræsentant til kontoret, før klassen foretager sig noget yderligere.

TELEFONKÆDER

Alle klasser anbefales at lave deres egen telefonkæde. Det er en fordel for både elever og lærere. Man undgår f.eks. at møde på skolen kl.8, når man via telefonkæden kan få besked om først at møde til anden lektion. Telefonkæden findes på side 37.

SKOLENS SAMTALEANLÆG

Ved opkald til kontoret:

Tryk én gang på "OPK"!

Samtalen føres (uden tryk på knapper).

Når samtalen er slut:

Tryk på "ANN"!

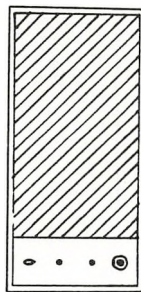
Ved opkald fra kontoret: (summetone).

Tryk én gang på "OPK"!

Samtalen føres (uden tryk på knapper).

Når samtalen er slut:

Tryk på "ANN"!



OPSLAGSTAVLER OG OPSLAG

I forhallen findes elevernes opslagstavle, hvor alle meddelelser fra kontoret, deriblandt de daglige skemaændringer er slået op. Meddelelser fra studievejledere findes også her. På en opslags-tavle ved trappen findes meddelelser fra idrætslærere og elevernes interne opslag. På biblioteksgangen er der opslag om teater, koncerter, biblioteksarrangementer samt meddelelser fra elevernes faglige organisationer.

SKOLEMØDET

Skolemødet er åbent for enhver, der har sin daglige gang på skolen. Skolemødet er Falkonergårdens debatforum. Møderne tilrettelægges af fællesudvalget.

FÆLLESTIMER

Formålet med fællestimerne er på tværs af deling i linjer, grene og klasser at give elever og lærere adgang til kunstneriske oplevelser, indblik i særlige emner og i aktuelle problemer, samt orientering om nye tendenser inden for kunst, videnskab og politik. De 8 påbudte fællestimer i løbet af et skoleår er tænkt som et privilegium, en kærkommen afbrydelse i et strengt skema og åbning mod en verden udenfor.

MORGENSAMLING

På Falkonergården har man erstattet den tidligere daglige morgensang med et ugenligt fremmøde i salen. På morgensamlingen synges altid en sang, der kan derefter gives forskellige praktiske meddelelser, og endelig er der mulighed for elevoptræden. Tidspunktet for morgensamlingen fastlægges af fællesudvalget.

KLASSENS TIME

I en klasse kan der undertiden opstå behov for afholdelse af en "klassens time", hvor man med eller uden en lærer kan diskutere opståede problemer, Klassens time afholdes efter aftale med den lærer, der ellers skulle have haft timen og efter meddelelse om dette til kontoret.

STATENS UDDANNELSESSTØTTE

Reglerne for uddeling af SU er udførligt omtalt i "Håndbog for gymnasieelever" og "HF-håndbogen" og skal derfor ikke gentages her. SU hører under skolens stipendienævn. Nævnet har kun ringe mulighed for at få indflydelse på tildelingene, der ordnes via EDB. Der kan dog gøres opmærksom på specielle forhold hos de enkelte ansøgere. Ansøgningerne skal sendes ind hurtigt efter skoleårets begyndelse. Hold øje med opslag angående SU på opslagstavlen! **NB!** Man mister automatisk SU, når man på grund af forsømmelser (se under indberetning) er frataget retten til at modtage undervisning.

ANDRE MULIGHEDER FOR STØTTE

Ud over SU findes der et par andre støttemuligheder for gymnasie- og HF-elever. Vedrørende sådanne bør du kontakte din studievejleder og/eller Frederiksberg Ungdomsrådgivning.

Det drejer sig om ungdomsydelse, en kommunal støtte, der ydes til forældre til unge under 18 år. Støtten er betinget dels af forældrenes indkomst, dels af din egen indkomst. Mulighed for ungdomsydelse og dennes størrelse afhænger af den enkelte kommune.

Som elev i gymnasiet og på HF har du mulighed for at få statsstøtte til bank og sparekasse inden for visse rammer. Statsgarantien ydes uafhængigt af indkomst. Renter og afdragsvilkår varierer fra pengeinstitut til pengeinstitut, og du bør undersøge tilbudene forskellige steder først.

BEFORDRINGSODTØRELSE

Alle, der har over 11 km til skole, kan søge om at få udgifterne til befordring med offentlige transportmidler dækket. Henvendelse til kontoret.

FALKONERGÅRDENS REJSEFOND

Fondens formål er at yde tilskud til afholdelse af elevers rejseudgifter, fortrinsvis tilskud til faglige ekskursioner og lejrskoleophold. Såfremt omstændighederne måtte tale derfor, skal der dog også efter nærmere bestemmelser kunne ydes tilskud til andre formål vedrørende skolens arbejde. Ansøgning afleveres til rektor.

STIPENDIENÆVNET

Der skal oprettes et stipendienævn i forbindelse med Statens Uddannelsesstøtte. I nævnet er der her på skolen 3 lærere og 3 elever. De vælges i begyndelsen af skoleåret.

TANDLÆGEORDNING

Der findes forskellige ordninger fra kommune til kommune. Eleverne bedes selv undersøge, hvilke der er.

EKSKURSIONER

En ekskursion er en undervisningsmæssig aktivitet, der foregår uden for skolen, og som omfatter læseplansbestemt stof. Ekskursioner, der ledes af en eller flere lærere for en klasse/hold, kan vare fra nogle få timer til flere dage. Rejseudgifterne i forbindelse med ekskursioner bliver betalt, medens udgifterne til ophold m.v. i forbindelse med flerdagesekskursioner betales af deltagerne. Der kan søges om tilskud til rejseudgifter fra Falkonergårdens rejsefond. Ekskursioner er geografisk afgrænset til Danmark, Skåne og Sydslesvig. Deltagelse i ekskursioner er obligatorisk.

Med hensyn til rejser i udlandet skelnes der mellem studierejser og rejser iverdrt. Studierejser skal omfatte læseplansbestemt stof og kan som følge heraf ligge i skoletiden, medens rejser iverdrt skal henlægges til ferier. For begge typer udlandsrejser gælder, at eleverne selv afholder udgifterne.



LOKALEUDVALGET

Lokaleudvalget består af 3 lærere valgt af lærerrådet og af 3 elever. Fra lærerside sidder Betzy Nielsen, Ernst Jensen og Hans Lindemann. Lokaleudvalget er rådgivende instans i alle sager, der vedrører skolens faciliteter.

FÆLLESTIMEUDVALGET

Der nedsættes fra begyndelsen af skoleåret et fællestimeudvalg bestående af 3 lærere og 3 elever. Fra lærerside deltager Anni Jacobsen og Torben Roldsgård.

INTRODUKTIONUGEUDVALGET

Introduktionsugeudvalget er sammensat af en gruppe lærere og elever, og det er udvalgets opgave at sørge for hele planlægningen og tilrettelæggelæggelsen af den første skoleuge for de nye 1.G^{ere} og 1.HF^{ere}. Hensigten med udvalgets arbejde er at lette overgangen fra folkeskolen til gymnasiet og HF. Udvalget redigerer endvidere introduktionshæftet.

FESTUDVALGET

Festudvalget vælges i begyndelsen af skoleåret blandt skolens elever. Festudvalget er ansvarlig over for fællesudvalget og vælger af sin midte 3 personer, der varetager kontakten med fællesudvalget. Festudvalget skal aflægge regnskab over for fællesudvalget. Udvalget arrangerer festerne, sælger billetter, står for salg af drikkevarer, sørger for, at kun nuværende elever og lærere får adgang til festerne, rydder op efter festerne og drager iøvrigt omsorg for, at reglerne for afholdelse af fester overholdes. Det er i skolens fællesudvalg blevet vedtaget, at der hvert semester afholdes 2 fester, arrangeret af skolens festudvalg.

KUNSTUDVALGET

Kunststudvalget tager sig af skolens kunstneriske udsmykning. Dette kan imidlertid opfattes på mange måder, og udvalget opfatter sin opgave meget bredt. Der er plads til alle, der har lyst til at være med og /eller har nogle ideer.

INSPEKTOR

På kontoret træffes inspektor Hans Lindemann, der tager sig af de daglige skemaændringer, tilrettelæggelse af eksamen, årsprøver og terminsprøver samt assisterer rektor i det daglige arbejde. Inspektor er desuden rektors stedfortræder.

BIBLIOTEKAR

Skolens bibliotekar Gerhard Møller har ansvaret for skolens bogsamling. Eventuelt lån af bøger med hjem sker dog mod behørig kvittering hos faglæreren.

BOGINSPEKTORER

Boginspektorerne Steen Illeborg og Morten Nielsen sørger for indkøb og fordeling af bøger, og de støttes i dette arbejde af de enkelte faglærere. Hvis der er problemer med bøger, må man henvende sig hos boginspektorerne.

AV-INSPEKTOR

AV-inspektor Søren Rønsov har tilsyn med skolens AV-midler (og trykkemaskiner).

PEDEL

Pedel Mogens Rasmussen sørger for reparationer, vedligeholdelse, varme, rengøring af skolens lokaler m.v. samt salg af sodavand fra køkkenet i spisefrikvarteret.

STUDIEVEJLEDNING/ERHVERVSORIENTERING

Studievejledernes arbejde dækker 2 områder: studievejledning og erhvervsorientering. Der er i løbet af gymnasie- og HF-forløbet afsat et antal timer til disse funktioner.

I 1.G og 1.HF anvendes timerne til:

Studieteknik

Orientering om arbejdsformer og vaner

eksamensformer

ekstraundervisning til langsomme og svage elever

statens uddannelsesstøtte (SU)

Grenvalgsorientering i 1.G / Tilvalgsorientering i 1.HF

I løbet af august måned har studievejlederne personlige samtaler med samtlige 1.G'ere for at få belyst problemerne omkring skole-skift, nye kammerater, nye lærere, nye og andre faglige krav.

I 2.G anvendes timerne til:

Opfølgning af grenvalget

Erhvervsorientering

Uddannelsesforhold

Adgangsbegrænsninger

Økonomi

Bogen "Studie- og erhvervsvalget", almen og speciel del udleveres til alle.

I 3.G og 2.HF anvendes timerne til:

Individuelle samtaler vedr. planer for fremtiden

Erhvervsorientering

Studieorienterende møder

Adgangsbetingelser

Supplerende kurser

Tilmeldingsfrist

"Studie- og erhvervsvalget" med sommerens adgangskvotienter udleveres til alle. I april udleveres ansøgningskemaer til uddannelserne under den koordinerede tilmeldelse (KOT). Ud over disse konkrete opgaver har studievejlederne 3 timers kontortid pr. uge, hvor I altid er velkomne til at henvende jer. Vi har 5 studievejledere på skolen:

HF-STUDIEVEJLEDERE:

Birthe Asp-Hansen

Bodil Jørgensen

GYMNASIESTUDIEVEJLEDERE:

Steen Illeborg

Inge Jensen

Hanne Ullerup

PSYKOLOG OG SOCIALRÅDGIVER

Rådgivning for gymnasie- og HF-elever:

Rådgivningen er et tilbud til alle gymnasie- og HF-elever på gymnasierne i Frederiksberg Kommune. Der er tilknyttet socialrådgiver og psykolog, som har træffetid på skolen torsdage kl. 9.00 - 11.30, psykologen dog kun torsdage i lige uger kl. 9.00 - 10.00.

Rådgivningen ligger i forlængelse af studievejledningen, idet vi kan tilbyde eleverne rådgivning i spørgsmål vedrørende:

Bolig - arbejde - økonomi - familieproblemer og personlige problemer, og i andre forhold af social og/eller psykologisk art.

Mange har den opfattelse, at man er et "socialt tilfælde", hvis man kontakter en socialrådgiver, eller er psykisk syg, hvis man henvender sig til en psykolog. Nogle elever føler det sådan og henvender sig derfor først i rådgivningen, når deres situation er blevet akut og derfor vanskeligere at løse, end tilfældet ville være, hvis de havde henvendt sig på et tidligere tidspunkt.

Det kan være med til at løse op for problemer også at drøfte sin situation med nogle udenforstående, som ikke tilhører familie, vennekreds eller skole, ligesom der måske findes løsningsmuligheder, man ikke selv havde kendskab til eller tænkt på.

I praksis fungerer ordningen på den måde, at eleverne kontakter socialrådgiveren eller psykologen direkte på skolen eller i Frederiksberg Ungdomsrådgivning (Smallegade 10-12^T, tlf. 01-191744). Andre gange vil det være lærere, rektor eller studievejledere, som har den daglige kontakt og kendskab til eleverne, som foreslår eleven at kontakte rådgivningen.

Kirsten Sneum og Ida Koch
soc. rådgiver psykolog

SPECIALUNDERVISNING I DANSK

Nogle af os har sværere ved at stave end andre og har derfor brug for ekstra træning. Skolen tilbyder undervisning på små hold, en eller to gange om ugen. Undervisningen foregår på skolen, men i samarbejde med ungdomsskolen i Frederiksberg og Københavns Kommuner.

I begyndelsen af 1.G og 1.HF bliver der arrangeret en prøve for alle, der gerne vil have et check på deres stavefærdigheder. Derefter kan man få et råd, om man har brug for ekstra undervisning. Nærmere besked gennem dansklærerne.

SKOLENS BIBLIOTEK

På skolens bibliotek findes de gængse håndbøger og leksika. Der står også en del skønlitteratur og faglitteratur.

På biblioteket findes tillige en række tidsskrifter af såvel almen som af mere faglig karakter. En del tidsskrifter findes på lærerværelset, hvorfra de kan lånes ved henvendelse til en faglærer.

Biblioteket er beregnet som arbejdsrum for lærere og elever i mellemtimer. Sommetider vil det være nødvendigt, at undervisning foregår på biblioteket, men så vil det som regel være muligt at finde et andet lokale. (Spørg eventuelt på kontoret). Rygning i biblioteket er strengt forbudt.

I faglokalerne er anbragt en række fagbøger. Kun faglærere må tage disse bøger ud af skabe eller fjerne dem fra lokalet.

FRITIDSAKTIVITETER:

FRITIDSIDRÆT

Du har mulighed for om eftermiddagen at deltage i forskellige idrætsaktiviteter på skolen. I de senere år har der f.eks. været tilbud om badminton, basketball, håndbold, volleyball og modern dance. Inden for boldspil deltager holdene som regel i gymnasieturneringer.

Oplysning om holdene opslås i starten af skoleåret, og du kan få nærmere besked hos idrætslærerne.



FRITIDSFORMNING

En eftermiddag om ugen kan du dyrke din interesse inden for grafik, maleri, foto og lærarbejde i formningslokalerne. Ellinor Lærkesen står for instruktionen.



FRIVILLIG MUSIK

Der eksisterer adskillige sammenspilsgrupper, som har tilladelse til at udnytte skolens instrumentsamling. Skolen har også et bigband, som spiller "salsa" (jazz-latin) med fast instruktør. Henvendelse: Finn Roar.

STUDIEKREDSE

En studiekreds er en interessegruppe, hvor nogle mennesker, ledet af kvalificerede lærerkræfter, arbejder med et bestemt emne. Det kan være næsten hvadsomhelst - f.eks. sprog, skak, folkedans, datalogi, o.s.v.

Enhver kan danne en studiekreds, forudsat han/hun kan skaffe mindst lo deltagere, og forudsat han/hun er kvalificeret eller kan skaffe en kvalificeret til at undervise/lede gruppen.

En studiekreds skal godkendes af fællesudvalget, og rektor skal godkende studiekredslederen.



ELEVAVISER

Skolen abonnerer på Berlingske Tidende, Information og Politiken til eleverne. Aviserne anbringes hver morgen på bænken uden for kontoret.

FALKONERGÅRDENS MUSIKKREDS

For nogle år siden startede musikinteresserede lærere og elever Falkonergårdens musikkreds, fordi vi syntes, der var for lidt levende, rytmisk musik på skolen. Meningen med musikkredsen er, at vi skal høre virkelig gode orkestre og musikere for de penge, der kommer ind på medlemskontingent, entré, salg af drikkevarer, m.m. Ud over musikken har vi det i øvrigt meget hyggeligt til musikkredsens arrangementer, hvor mange får snakket med mennesker, de ellers ikke kender noget til, udover at de også går på skolen. Elever, der er interesseret i selv at tage aktivt del i driften af musikkredsen, skal henvende sig til Steen Illeborg.

EKSAMEN I MAJ/JUNI 1985

3a:

Marianne Agertoft
Sabina Stoltz-Andersen
Peter Andreasen
Ane Breddam
Thomas Demidoff
Giovanni Gambino
Djamila M. Hansen
Anne Hansgaard
Kim Jensen
Marina Pfaefke Kristiansen
Michael Øllgård Larsen
Trine Lausen
Søren Peter Martinsen
Helene Meier
Claus Møller
Kenneth K. Nielsen
Marianne Nielsen
Merete Villum Pedersen
Martine Suszkiewicz
Henriette Weihe

3c:

Signe Andersen
Cristina Balcells
Benny Cecil Berg
Camilla Bjørnvad
Anders Peter Bro
Tom Ingvarlsen
Gabriella Lanyi
Laura Auken Larsen
Sisse Selina Larsen

3b:

Karen Ellehammer Andersen
Thomas Arvig
Anne-Birgitte Backhaus
Pennti Tommi Tapio Bernitz
Dorte Brockmann
Pia Christensen
Lars Dick
Marianne Duedahl
Bent Axel Haagensen
Charlotte Karin Hansen
Lisa Hansen
Sannie Hallin Hultberg
Cathrine Huus
Peter Egholm Jensen
Tine Skytte Kaalund-Jørgensen
Charlotte Carina de Neergaard
Christina Nielsen-Brøchner
Jens Frank Olsen
Karin Porup
Marianne Raahauge-Madsen
Dorthe Søndberg Rasmussen
Jeanne Kirsten Sørensen
Louise Viskum

3c:

Betty Magnussen
Christian Mørk
Inge Nielsen
Marie-Louise Nørholm
Eva Anna Olsen
Zahida Parveen
Iben Plum
Nanna Simonsen
Birthe Sørensen

EKSAMEN I MAJ/JUNI 1985

3x:

Tore Asmussen
Richard Aufrichtig
Gitte Frej Christiansen
Karin Birgit Christiansen
Sven Martin Duckert
Ulla Esbensen
Christa Hein
Anna-Beth Kordt
Lene Kruse
Lisanne Larsen
Iben Nellemann Nielsen
Kim Rene Pedersen
Asger Påske
Morten Reintoft
Peter Sloth
Niels-Henrik Ørstrup

3z:

Christoffer Askmann
Nina Beder
Casper Dolleris
Ditte Marie Dragsted
Nina Duedahl
Dennis Jelstrup Jensen
Frank Christian Jensen
Pia Jensen
Winnie Jørgensen
Thomas Skov Knudsen
Michael Riis Lund
Henrik Elmquist Nielsen
Anne-Kathrine Pedersen
Gitte Wallin Pedersen
Morten Helveg Petersen
Henri Tolba

3y:

Peter Sejer Andersen
June Karen Anderson
Martin Appel
Jens Bille
Marie Dreyer
Jakob Fryd
Lars Kure
Hanne Krogh
Ahmed Peter Makki
Hanne Møller
Claus Søndergaard Nielsen
Anne Mette Udsholt
Henrik Hulbæk Wagner

3u:

Annie Dahl Eriksen
Flemming Falck
Ulla Gundersen
Torsten Hjort Hansen
Bjarke Malmstrøm Jensen
Eva Johansen
Pia Jonassen
Nanna Krog-Meyer
Erik Steen Larsen
Søren Kristian Samuelson
Palle Skaarup
Pernille Lovring Søndergaard
Michael Sørensen
Kathrine Windfeld
Kirstin Lundblad

EKSAMEN I MAJ/JUNI 1985

2p:

Pernille Lodberg Andersen
Charlotte Gildberg Anholm
Sanne Bjørner
Annette Blaksmark
Elise Brejner
Lars Brinch
Anja Bøttger
Martin Michael Frederiksen
Arlette Gravlund
Lisa Rosenkvist Hansen
Mark Jensen
Laila Maria Carine Jørgensen
Bettina Lemtorp
Andreas Møller
Dorthe Nielsen
Tine Oksen
Hanna Munk Petersen
Jette Petersen
Annette Skovby
Yvonne Westh

2r:

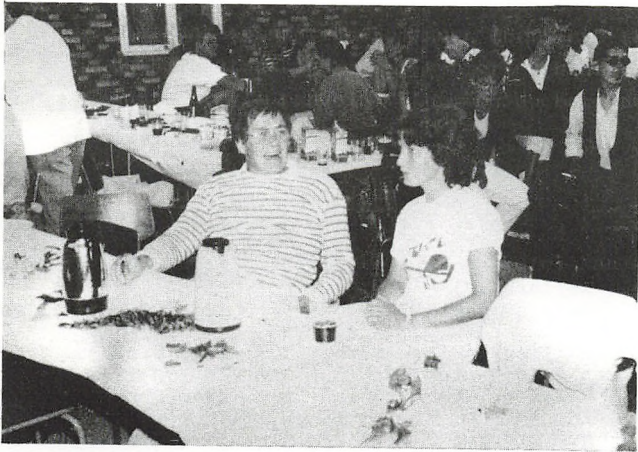
Randi Andersen
Winnie Brandt
Per Bak Christensen
Charlotte Hass
Lisa Marianne Heindorff
Anders Jalsø
Bo Steen Jensen

2g:

Bjergi Barndorff
Anja Bengtson
Yoyo Berg
Brian Fritzner
Henrik Gundorff
Belinda Hansen
Judy Højen
Lene Jacobsen
Karen Jensen
Pernille Tvermoes Jensen
Allan Johansen
Anette Bøvad Nielsen
Per Lantz Nielsen
Britt Ronak
Gitte Møller Sørensen
Kimie Elisabeth Vidø

2r:

Jesper Niels Jørgensen
Ebbe Lyngsie Pedersen
Jasper Holm Pedersen
Jakob Persson
Anette Sørensen
Pernille Kirstein Sørensen



KOLLEGA-LISTE 1986/87

Andersen, Lis	Guldagervej 42	272o	Vanløse	
Andersen, Vibeke (VA)	Vænget 5	3o5o	Humblebæk	o2 191532
Asmild, Torben (TA)	Åkrogen 17	26oo	Glostrup	o2 455618
Bak, Jens (JB)	Jernbane Allé 37, 1.tv.	272o	Vanløse	o1 79o897
Boesen, Lone (BO)	Ørnebakken 38	284o	Holte	o2 8o2859
Bruun, Kirsten Delcomyn (DE)	Rugvænget 7	366o	Stenløse	o2 17o23o
Brøns, Anne-Lise Uldall (UB)	Bernhard Bangs Allé 4o	2oo	Frdberg	o1 865375
Clausen, Hanne	Horsevænget 222	261o	Rødovre	o1 72o248
Dalland, Walter (WD)	Bernstorffsvej 85	29oo	Hellerup	o1 629384
Elbirk, Inger (IE)	Søbakken 25	292o	Charl.	o1 634733
Greve, Mogens (GR)	Inavej 5	35oo	Værløse	o2 482278
Hansen, Birthe Asp (AH)	Kaj Lippmanns Allé 1	2791	Dragør	o1 534776
Hansen, Lau (LH)	Carl Baggers Allé 27	292o	Charl.	o1 6448o5
Hauschultz, Mogens (MH)	Blytsvej 8, 2.tv.	2oo	Frdberg	o1 879514
Helt, Kirsten (HE)	Højsdal 9	35oo	Værløse	o2 441o17
Hermansen, Vibeke (VH)	Grønholtvej 68	348o	Frdborg	o2 281886
Illeborg, Steen (SI)	Overgaden oven Vandet 1o2	1415	Kbh.K	o1 9589o8
Jacobsen, Anni (JA)	MacDonnald Allé 13	275o	Ballerup	o2 65o929
Jacobsen, Tove (TJ)	Clausholmsvej 19A	272o	Vanløse	o1 716734
Jensen, Ernst (EJ)	C.N.Petersensvej 53	2oo	Frdberg	o1 863638
Jensen, Inge Morrild (IM)	Prinsessegade 58A, 1.tv.	1422	KBH.K	o1 547831
Jensen, Inge Møller (IJ)	Bredesvinget 17	283o	Virum	o2 857652
Jensen, Karin Helmer (KJ)	Sallingvej 19, st.th.	272o	Vanløse	o1 863559
Jensen, Torben Roldsgaard (TR)	Carl Møllers Allé 1o	286o	Søborg	o1 565679
Johannesen, Finn (JO)	Vodroffsvej 37,3.	19oo	Frdberg C	o1 217o15
Jørgensen, Bodil (BJ)	Frederik d.VI's Allé 1	2oo	Frdberg	o1 87117o
Jørgensen, Jørgen (JØ)	Løvgårdsvej 25	283o	Virum	o2 85872o
Kanstrup, Birgitte (KA)	Poul Møllersvej 8	2oo	Frdberg	o1 87995o
Kock, Margit (MK)	Ermelundsvej 67	282o	Gentofte	o1 65o925

KOLLEGA-LISTE 1986/87

Larsen, Anne-Marie (AL)	Egirsgade 24, 1.	2200 Kbh.N	01 852136
Larsen, Karl G. (KL)	Paradisledet 11	2840 Holte	02 422370
Larsen, Kjeld A. (LA)	Mørkhøj Bygade 11	2860 Søborg	01 679870
Lindemann, Hans (LI)	Hvidkildevej 45	2400 Kbh.NV	01 347753
Lund, Inger	Bechmann (IL) Katrinedalsvej 28A	2720 Vanløse	01 790839
Lærkesen, Ellinor (EL)	P.G.Ramms Allé 9, 1.tv.	2000 Frdberg	01 864336
Madsen, Bent (BM)	Højstrupvej 44	2700 Brønshøj	01 710638
Mannstaedt, Liv	Bellisvej 29	3450 Allerød	02 271367
Møller, Gerhard (GM)	Søborg Hovedgade 56, 1.	2860 Søborg	01 693112
Nest, Ryszard (RN)	Sortedam Dossering 11,2.tv.	2200 Kbh.N	01 353224
Nielsen, Betzy (BN)	Borgm.Godskesens Pl.1,3.	2000 Frdberg	01 461892
Nielsen, Birthe Hjort (NI)	Skyttensvej 29	4300 Holbæk	03 436552
Nielsen, Erik Bach (EN)	Skråplanet 24	2750 Ballerup	02 651490
Nielsen, Morten (MN)	Hoffmeyersvej 17	2000 Frdberg	01 790474
Pedersen, Lisbeth Steen (LP)	Eckersbergsgade 27	2100 Kbh.Ø	01 260424
Petersen, Peter Norrinder (NO)	Limfjordsvej 51	2720 Vanløse	01 194860
Rasmussen, Mogens	A.D.Jørgensensvej 29	2000 Frdberg	01 715396
Rein, Bolette (RE)	Vanløse Byvej 30	2720 Vanløse	01 791367
Roar-Hansen, Finn (FR)	Udbakken 21	2750 Ballerup	02 989367
Rønsov, Søren (SR)	Ådalsvej 13	2720 Vanløse	01 715216
Sauerberg, Annette (AS)	Høyensgade 26	2100 KBH.Ø	01 260250
Skou, Birthe (BS)	Peder Skramsgade 26,1.tv.	1054 Kbh.K	01 113630
Sørensen, Lise Bang (LS)	Evas Allé 8	2600 Glostrup	02 455325
Thøger, Anne (AT)	Tuborgvej 20	2900 Hellerup	01 626960
Tybjerg-Pedersen, Lotte (LT)	Auroravej 62	2610 Rødovre	01 410616
Ullerup, Hanne (UL)	Ibsgården 120	4000 Roskilde	02 365688
Ursin, Martin (UR)	Jernbanegade 54,1.tv.	4000 Roskilde	02 364323
Ussing, Mette (US)	Frederik d.VI's Alle 10	2000 Frdberg	01 873343
Wolff, Jens (WO)	Stockholmegade 21	2100 Kbh.Ø	01 422183

ORDENSREGLER

1. Såvel lærere som elever er ansvarlige for, at lokalerne er efterladt i rimelig stand til næste time. Med rimelig stand menes, at stole, borde og bøger er på plads, papir og lignende i papirkurv, og at tavlen er vasket ren.
2. Hvis en klasse skal have undervisning i et lokale, der ikke er i rimelig stand, må den henvende sig på kontoret. Kontoret finder et nyt lokale og sørger for, at de elever, der sidst har benyttet lokalet, kommer og gør lokalet i stand. Dette bør ske i det efterfølgende frikvarter. Undlader en klasse at gøre opmærksom på, at et lokale ikke er i rimelig stand, er eleverne selv ansvarlige for lokalet.
3. Hvis rengøringspersonalet finder, at et lokale ikke er i rimelig stand, skal det straks meddeles til pedel eller inspektør, der aflåser lokalet og sørger for, at lokalet gøres i stand af dem, der sidst var i lokalet.
4. Biologi, kemi, fysik, musik, formning samt idræt finder sted i lokaler, som skal være aflåsede, når der ikke er en lærer til stede.
5. Hvis inventar eller ruder skulle gå i stykker, skal det straks meddeles på kontoret. Man rydder selv op efter sig (kost, fejeblad og gulvklud kan fås ved henvendelse til pedellen). Skadevolder hæfter selv økonomisk for ødelagte ting og for skade på personer.
6. Alle begiver sig til deres næste lokale, så snart det ringer ind.
7. Rygning er IKKE tilladt i klasseværelser, lille spisekælder, gange (incl. trappen ved biologi)
Rygning er tilladt i forhallen, gården og på trapperne.



SEMESTERPLAN

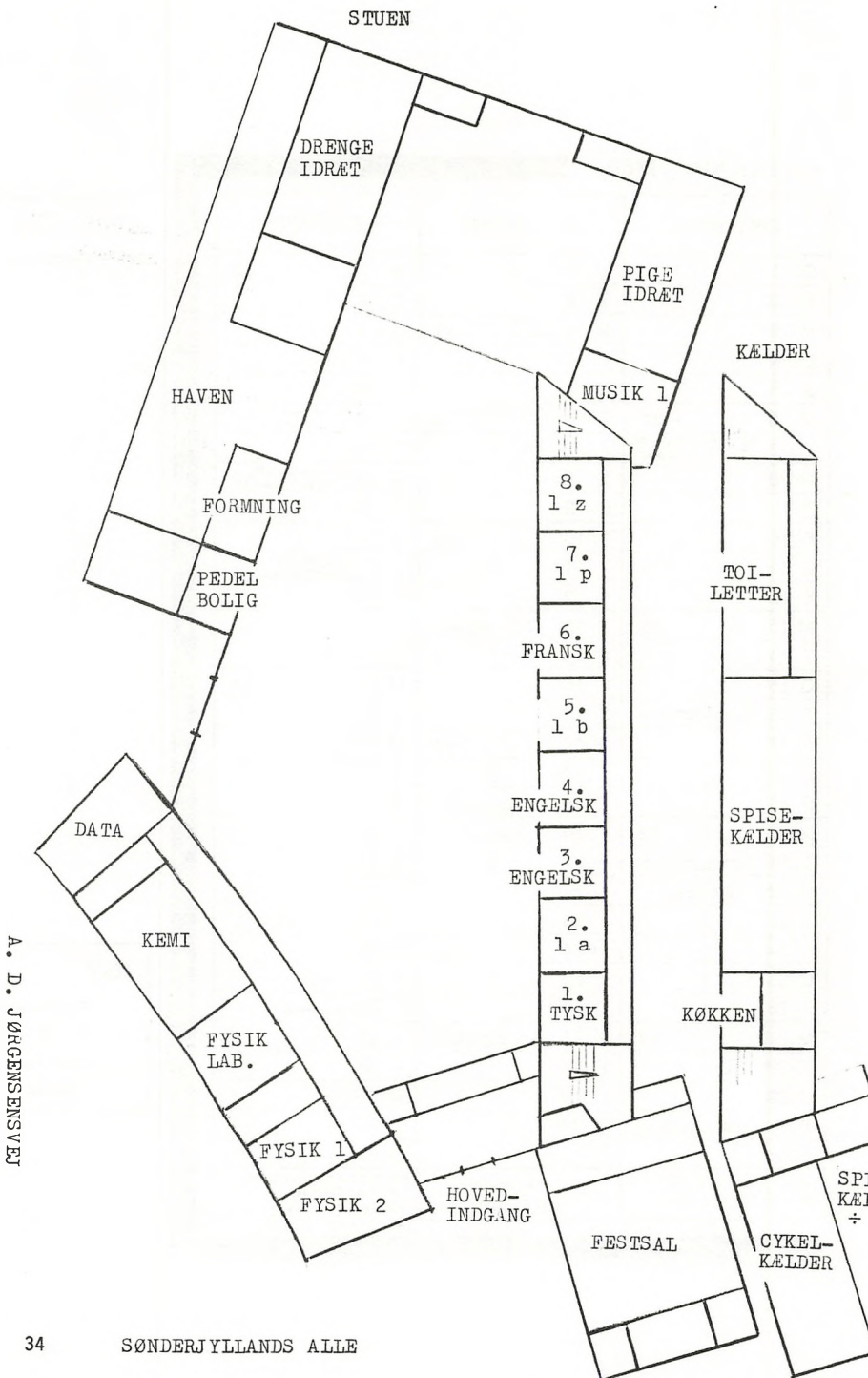
JULI	AUGUST	SEPTEMBER
T 1	F 1	M 1 36
O 2	L 2	T 2
T 3	S 3	O 3
F 4	M 4 32	T 4
L 5	T 5 SOMMER-	F 5
S 6	O 6 FERIE	L 6
M 7 28	T 7	S 7
T 8	F 8	M 8 37
O 9	L 9	T 9
T 10	S 10	O 10
F 11	M 11 1/2 HF START 33	T 11
L 12	T 12 LÆRERMØDE 2. OG 2ND STÆRT	F 12
S 13	O 13 INTRODUK-	L 13
M 14 29	T 14 TIONSUGE FU-MØDE	S 14
T 15	F 15	M 15 38
O 16	L 16	T 16
T 17	S 17	O 17
F 18	M 18 34	T 18 FU-MØDE
L 19	T 19 RE-SYGE EKSAMEN	F 19
S 20	O 20	L 20 1 UGE 38-39:
M 21 30	T 21 LÆRERRÅD	S 21 MØDE OM 1/2 HF
T 22	F 22	M 22 39
O 23	L 23	T 23
T 24	S 24	O 24
F 25	M 25 35	T 25 LÆRERRÅD
L 26	T 26	F 26
S 27	O 27 IDRÆTSDAG	L 27
M 28 31	T 28	S 28
T 29	F 29 } LÆRER-	M 29 40
O 30	L 30 } KURSUS	T 30 1 SEPT. ; MØDE OM STOR OPGAVE I HF
T 31	S 31	
23 arbejdsdage ekskl 4 lørdage	21 arbejdsdage ekskl 5 lørdage	22 arbejdsdage ekskl 4 lørdage

EFTERÅR 1986

OKTOBER	NOVEMBER	DECEMBER
O 1	L 1	M 1 49
T 2	S 2	T 2
F 3	M 3 FEST FOR GAMLE ELEV. 45	O 3
L 4	T 4	T 4
S 5	O 5	F 5
M 6 41	T 6 LÆRERFORS.	L 6
T 7 48 - FORELDRE MØDE	F 7	S 7
O 8	L 8	M 8 KARAKTERE I PROTOKOL 50
T 9	S 9	T 9
F 10	M 10 46	O 10
L 11	T 11	T 11 LÆRER-FORSAMLING
S 12	O 12	F 12
M 13 42	T 13 FU-MØDE	L 13
T 14	F 14	S 14
O 15	L 15	M 15 51
T 16 BUDGETUDV.	S 16	T 16
F 17	M 17 47	O 17
L 18 ↑	T 18 ↑	T 18
S 19	O 19 TERMINS-	F 19
M 20 43	T 20 PRØVE	L 20
T 21 EFTERÅRS-	F 21 ↓	S 21
O 22 FERIE	L 22	M 22 52
T 23	S 23	T 23 JULEFERIE
F 24	M 24 48	O 24
L 25	T 25	T 25 Juledag
S 26 ↓	O 26	F 26 2. juledag
M 27 44	T 27 LÆRERRÅD	L 27
T 28	F 28	S 28
O 29	L 29	M 29 1
T 30 LÆRERRÅD	S 30	T 30
F 31		O 31
SIDSTE FRIST : HF - TILVALG	20 arbejdsdage ekski Slordage	FØRSTE SKOLEDAG EFTER FERIE : MANDAG DEN S. JAN. 1987

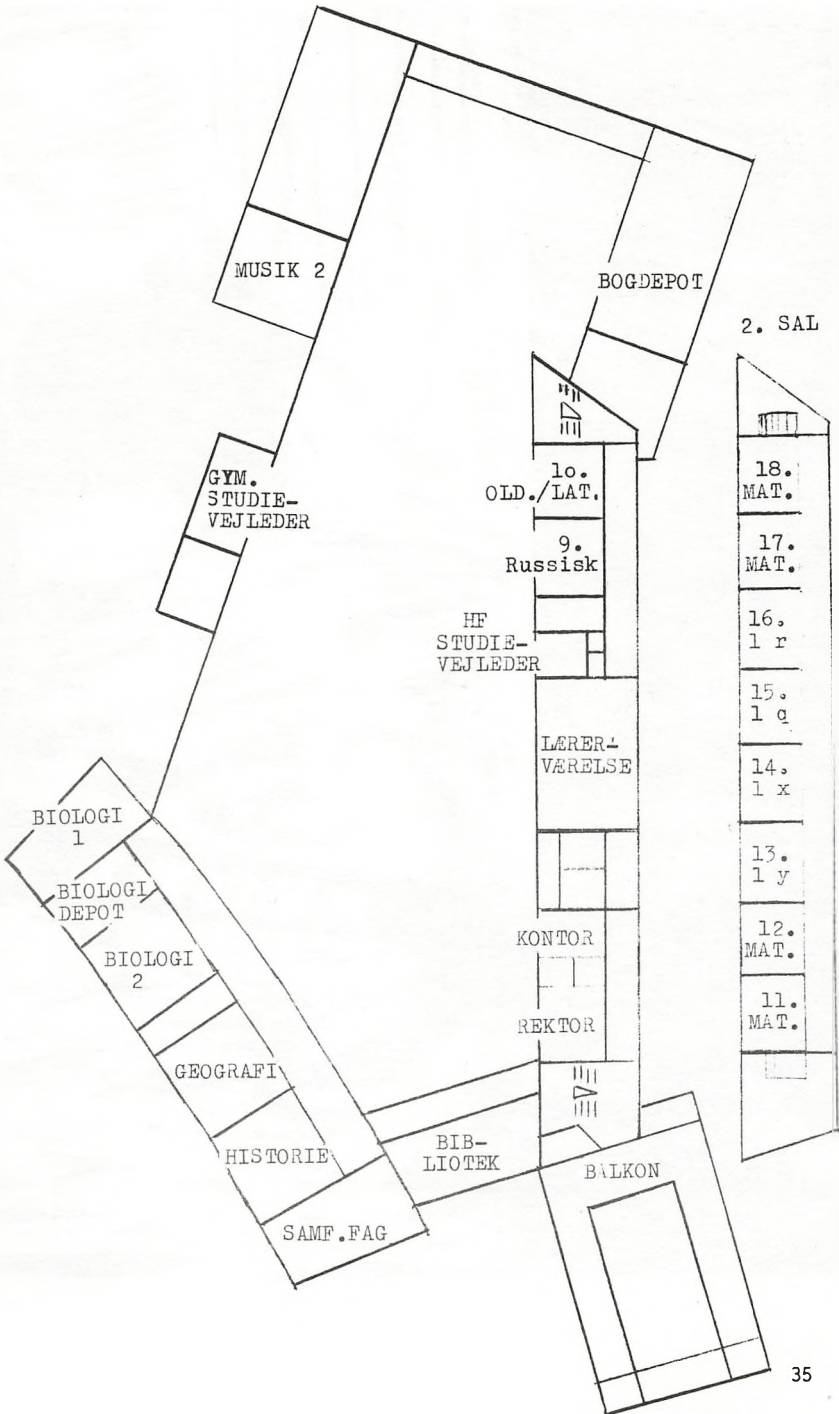
FALKONERGÅRDENS
GYMNASIUM OG
HF-KURSUS

NB!
FORELDRE/ELEV
KONSULTATION :
TIRSDAG
5/2 - 86



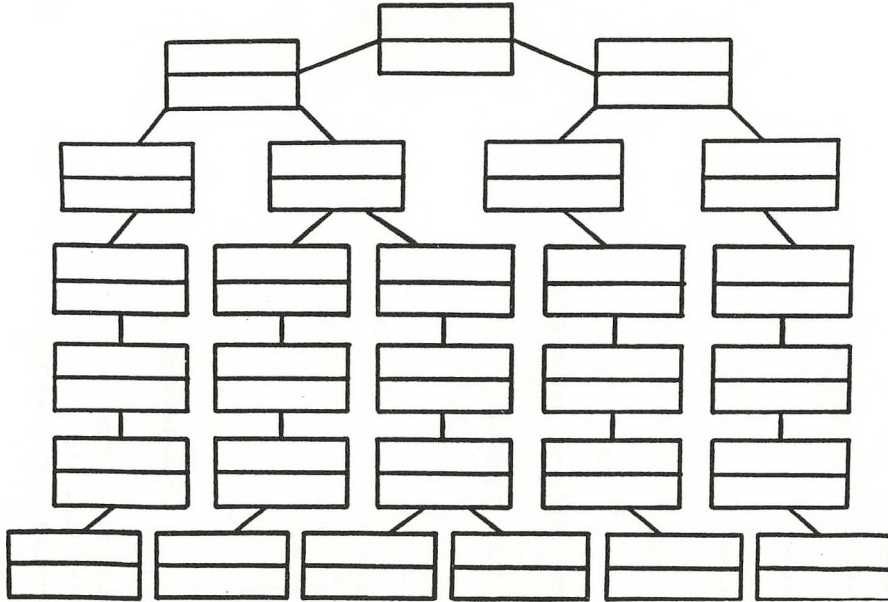
1. SAL

2. SAL





TELEFONKÆDE:



INDHOLDSFORTEGNELSE.

Advarsler	8
AV-inspektør	17
Bekendtgørelse om studentereksamen m. v.	10
Bibliotek	20
Bibliotekar	17
Boginspektører	17
Den normale undervisningssituation	7-10
Eksamen og årsprøver	8
Ekskursioner	15
Ferier og fridage	39
Forsømmelser	8
Fritidsaktiviteter	21-22
Føllestimer	13
HF-dimittender 1985	26
Indberetning	8
Inspektør	17
Karakterer, terminsprøver, eksamen	9
Klassens time	13
Lærer/kollega liste 1986/87	28-29
Morgensamling	13
Ordensregler	30
Pedel	17
Plan over skolen	34-35
Psykolog	19
Ringetider	39
Semesterplan	32-33
Skema	39
Skolemøde	13
Skolens struktur og organisation	4- 6
Socialrådgiver	19
Specialundervisning i dansk	20
Statens Uddannelsesstøtte SU	14
Studentereksamens-dimittender 1985	24-25
Studievejledning	18
Telefonkæde	37
Udvalg	16
Ændringer fra normalt skema	12-13
Økonomiske støttemuligheder	14

FERIER OG FRIDAGE

Sommerferie: Mandag d.23.juni 1986 til fredag d.8.august 1986
Efterårsferie: Mandag d.20.oktober 1986 til fredag d.24.okt.1986
Juleferie: Mandag d.22.december 1986 til fredag d.2.jan.1987
Vinterferie: Mandag d.16.februar 1987 til fredag d.20.feb.1987
Påskeferie: Torsdag d.16.april 1987 til mandag d.20.april 1987
St.Bededag: Fredag d.15.maj 1987
Kristi Him-
melfartsdag: Torsdag d.28.maj 1987
Pinseferie: Mandag d.8.juni 1987
Sommerferie: Mandag d.22.juni 1987 til fredag d.7.august 1987

RINGE- TIDER	MANDAG	TIRSDAG	ONSDAG	TORS DAG	FREDAG
8.00- 8.45					
8.55- 9.40					
9.50- 10.35					
10.45- 11.30					
12.00- 12.45					
12.55- 13.40					
13.50- 14.35					
14.45- 15.30					

