



# Danskernes Historie Online

Danske Slægtsforskeres Bibliotek

## Dette værk er downloadet fra Danskernes Historie Online

**Danskernes Historie Online** er Danmarks største digitaliseringsprojekt af litteratur inden for emner som personalhistorie, lokalhistorie og slægtsforskning. Biblioteket hører under den almennyttige forening Danske Slægtsforskere. Vi bevarer vores fælles kulturarv, digitaliserer den og stiller den til rådighed for alle interesserede.

### Støt vores arbejde – Bliv sponsor

Som sponsor i biblioteket opnår du en række fordele. Læs mere om fordele og sponsorat her: <https://slaegtsbibliotek.dk/sponsorat>

### Ophavsret

Biblioteket indeholder værker både med og uden ophavsret. For værker, som er omfattet af ophavsret, må PDF-filen kun benyttes til personligt brug.

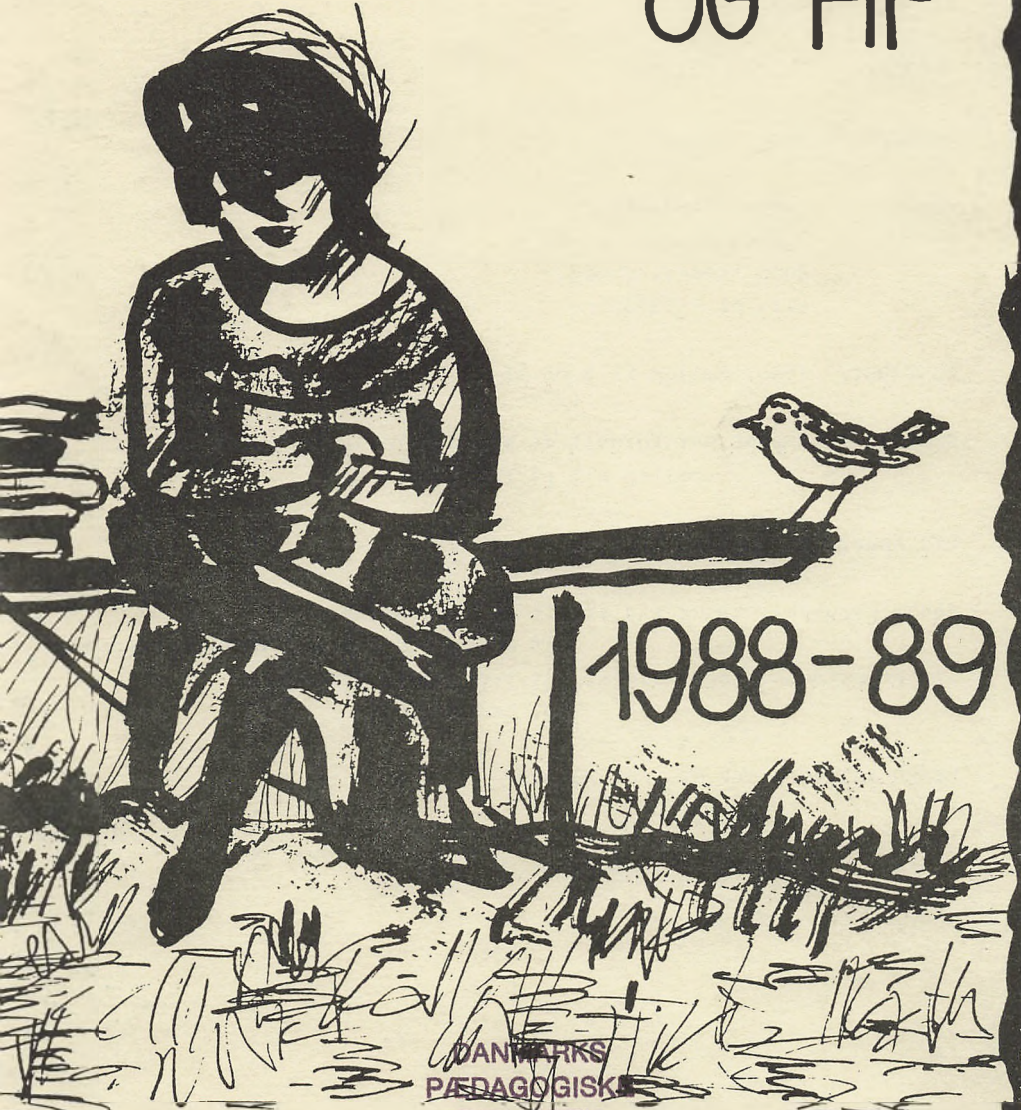
### Links

Slægtsforskerens Bibliotek: <https://slaegtsbibliotek.dk>

Danske Slægtsforskere: <https://slaegt.dk>

halv

# FALKONERGÅRDENS GYMNASIUM OG HF



1988-89

DANMARKS  
PÆDAGOGISKE  
BIBLIOTEK

FALKONERGÅRDENS GYMNASIUM og HF-KURSUS  
Sønderjyllands Allé 25  
2000 Frederiksberg  
tlf. ol 712336

REKTOR: Walter Dalland

INSPEKTOR: Søren Rønsov

PEDEL: Mogens Rasmussen  
A.D.Jørgensensvej 29  
2000 Frederiksberg  
tlf. ol 715396

KONTORET: åbent mellem kl.8 og 15

SKOLESEKRETERERNE har fordelt de administrative opgaver  
imellem sig på følgende måde:

Lis Andersen: fører skolens regnskab.

Hanne Clausen: tager sig af alt vedrørende HF,  
alt i forbindelse med lønningsregnskaber.

Liv Mannstaedt: tager sig af alt vedrørende gymnasiet,  
SU, befordring.

LÆRERVÆRELSETS TLF.NR. ol 719053

## V E L K O M M E N T I L F A L K O N E R G Å R D E N

Du har valgt at gå i gang med enten 2 år på HF-kursus eller 3 år i gymnasiet. Velkommen til det.

Jeg håber meget, at det bliver gode år, således at du både får det udbytte af undervisningen, som du ønsker, og at du finder nogle kammerater og venner, som du kan holde ud at være sammen med, og som kan holde ud at være sammen med dig.

Der er ikke lagt skjul på, at der stilles krav til dig i den tid, du skal tilbringe på skolen. Man kommer ikke sovende til en studentereksamen eller en HF-eksamen. Det er et heltidsjob at gå i gang med en uddannelse i dag. Arbejdstiden er ikke sat ned på uddannelsesområdet, snarere tværtimod.

Dette introduktionshæfte skulle give dig et indtryk af gymnasiet og HF-kursus, som det fungerer på Falkonergården. Det gælder både oplysninger om undervisningen og om fritiden. Det gælder også oplysninger om rammerne for dagligdagen på skolen.

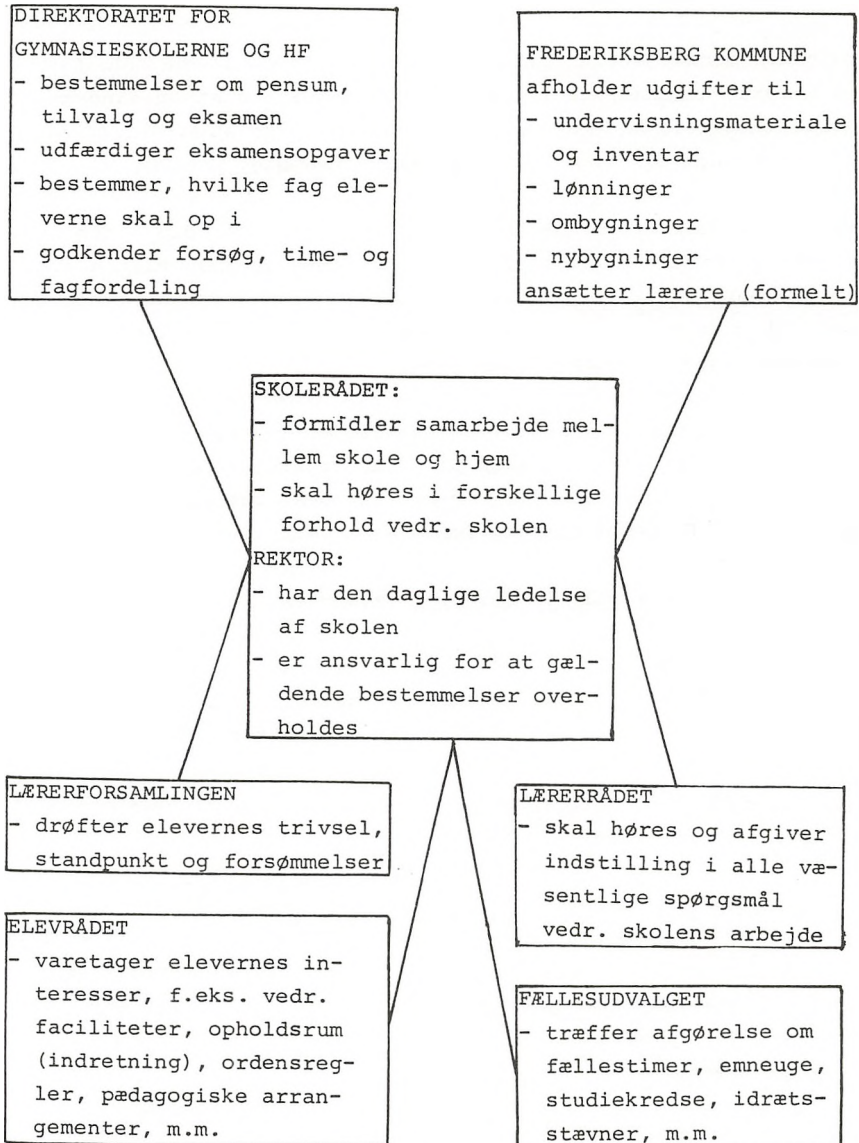
Jeg håber på nogle gode år for dig. Velkommen.

Walter Dalland  
rektor

# H V O R L E D E S S T Y R E S S K O L E N ?

## H V E M B E S T E M M E R H V A D ?

Nedenfor følger et diagram, der illustrerer de vigtigste organer, der har betydning for Falkonergårdens Gymnasium og HF-kursus' virke:



I det følgende skal de ORGANER, der fremgår af diagrammet, OMTALES nærmere:

I Danmark er det ved lov bestemt, at vi har gymnasier og HF-kurser, og at alle, der har evner, skal have mulighed for at tage studentereksamen eller HF-eksamen. Denne opgave varetages i fællesskab af undervisningsministeriet og landets amtskommuner og Københavns og Frederiksbergs kommuner.

Direktoratet for gymnasieskolerne og HF-kurser, der hører under undervisningsministeriet, er ansvarlig for, at undervisning og eksamen forløber korrekt. Dette sikres ved, at ethvert fag har en bekendtgørelse over undervisningsområder og eksamensbestemmelser. For at sikre et ensartet eksamensniveau over hele landet udfærdiger direktoratet de skriftlige eksamensopgaver, kontrollerer pensaaopgivelser og udarbejder en landsdækkende eksamensplan.

Frederiksberg kommune skal sikre det fornødne antal gymnasie- og HF-klasser. Frederiksberg kommune står for afholdelsen af drifts- og anlægsudgifter, d.v.s. udgifter til reparationer og vedligeholdelser, ny- og ombygninger, inventar, undervisningsmateriale og lønninger. Frederiksberg kommune ansætter desuden lærerne, dog efter indstilling fra rektor.

Rektor forestår den daglige pædagogiske ledelse af skolen i overensstemmelse med regler for undervisning og eksamen inden for Gymnasieskolen og Højere Forberedelseseksamen. Han er også ansvarlig over for den bevilgende myndighed, Frederiksberg kommune.

Skolerådet består af et medlem af kommunalbestyrelsen, 2 forældrerepræsentanter, rektor, 2 lærerrepræsentanter, 2 elevrepræsentanter samt en repræsentant for det teknisk-administrative personale. Skolerådet formidler samarbejdet mellem skole og hjem, men kan også medvirke ved behandlingen af mange forhold på skolen, f.eks. ombygning, lokaleforhold.

Lærersammelen består af samtlige lærere ved skolen, og den drøfter - under ledelse af rektor - elevernes standpunkt, trivsel og for-sømmelser.

Lærerrådet består af skolens lærere og ledes af lærerrådsformanden. Det høres og afgiver indstilling om alle væsentlige forhold i forbindelse med skolens arbejde. Lærerrådets forretningsudvalg har for skoleåret 1988-89 følgende medlemmer:

Torben Roldsgård Jensen (formand) Inge Møller Jensen (næstformand)  
Mogens Greve (sekretær)

Fællesudvalget består af rektor (formand), lærerrådsformand, 4 lærere (valgt af lærerrådet) samt 5 elever (valgt af eleverne). Udvalget træffer afgørelse i mange sager, der forudsætter et samarbejde mellem elever og lærere, f.eks. afholdelse af introduktionsdage, emneuge/-dage, fællestimer og studiekredse og (efter samråd med skolerådet) i sager vedrørende elevernes trivsel, f.eks. faciliteter, fritidsaktiviteter og fællesarrangementer såsom skolefester, skolekomedier, idrætsstævner, m.v.

Elevrådet består af en repræsentant fra hver klasse. Dets opgave er at varetage elevernes interesser over for skolens ledelse og over for offentligheden.



### INSPEKTOR

På kontoret træffes inspektor, der tager sig af de daglige skemaændringer, tilrettelæggelse af eksamen, årsprøver og terminsprøver samt assisterer rektor i det daglige arbejde. Inspektor er desuden rektors stedfortræder.

Inspektor er Søren Rønsov.

### BIBLIOTEKAR

Skolens bibliotekar har ansvaret for skolens bogsamling. Eventuelt lån af bøger med hjem sker mod behørig kvittering hos bibliotekaren eller hos faglæreren, hvis bøgerne er lånt fra faglokalerne.

Bibliotekar er Gerhard Møller.

### BOGINSPEKTORER

Boginspektorerne sørger for indsamling af bøger, og de støttes i dette arbejde af de enkelte faglærere. Hvis der er problemer med bøger, må man henvende sig hos boginspektorerne i deres træffetid. Boginspektorerne er Morten Nielsen og Peter Norrinder Petersen.

### AV-INSPEKTOR

AV-inspektor har tilsyn med skolens maskinpark.

AV-inspektor er Søren Rønsov.

### PEDEL

Skolens pedel sørger for, at reparationer og vedligeholdelser udføres, at varmen fungerer, har opsyn med rengøring af skolens lokaler og meget andet. Han forestår desuden salg af sodavand fra køkenet i spisefrikvarteret.

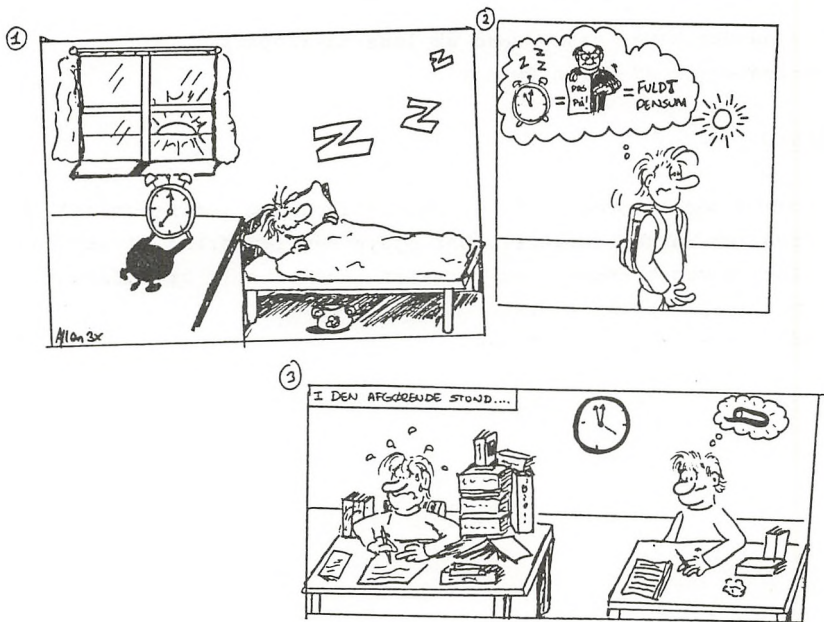
Pedellen er Mogens Rasmussen.



## MØDEPLIGT

I gymnasiet og på HF-kursus er der mødepligt til undervisningen og pligt til aflevering af skriftlige opgaver. Enhver form for fravær fra undervisning eller manglende skriftlig opgaveaflevering skal lærerne notere uanset årsag. De samlede forsømmelser opgøres af kontoret fra måned til måned. Hvis forsømmelsesprocenten overstiger 15 % i blot et enkelt fag, medfører det automatisk en advarsel fra skolens rektor. Ved fortsat fravær følger advarsel nr.2, som sendes til elev og til forældre, hvis eleven er under 18 år.

I marts måned afholdes en lærerforsamling. Her indberettes til Direktoratet for Gymnasieskolerne og HF de elever, der har forsømt så meget, at klassens lærere mener, at de pågældende ikke har tilstrækkelig kontakt med faget/fagene. Grunden til dette er, at skolen efter endt undervisning står inde for, at eleverne har deltaget i undervisningen i tilstrækkeligt omfang. Til gengæld skal man så kun aflægge prøve i et begrænset antal fag for gymnasiasternes vedkommende, og op i ca. 50 % af det gennemgåede stof for både gymnasiet og HF-kursets elever. I forbindelse med rektors indberetning er eleven velkommen til at vedlægge en personlig redegørelse. Direktoratet for Gymnasieskolerne og HF træffer derefter den endelige afgørelse om, hvorvidt eleven kan gå til eksamen og på hvilke vilkår.



## KARAKTERBØGER, TERMINSPRØVER og EKSAMEN

I undervisningsministeriets cirkulære om evaluering og meddelelser til hjemmene fra 1. september 1984 står der bl.a. følgende vedrørende vidnesbyrd, standpunktskarakterer, årskarakterer og eksamenskarakterer:

Der gives standpunktskarakterer og årskarakterer i hvert af de fag, hvori der til studentereksamen gives årskarakterer. Karaktererne kan ledsages af et i ord affattet vidnesbyrd om elevens anlæg for og arbejde i faget. Vidnesbyrd skal afgives i de fag, hvor karakteren er under 6, eller hvor der er tale om en væsentlig nedgang i faget i forhold til den forudgående bedømmelse af standpunktet.

Standpunktskarakterer og vidnesbyrd (standpunktsbedømmelse) gives mindst én gang i løbet af skoleåret. Lærerrådet kan beslutte, at standpunktsbedømmelse gives to gange om året. I de fag, der afsluttes med studentereksamen det pågældende år, skal der dog gives standpunktsbedømmelse to gange om året af hensyn til elevernes mulighed for at vurdere og korrigere deres standpunkt inden fastsættelsen af årskaraktererne. Årskarakterer og eksamenskarakterer gives ved skoleårets slutning. Standpunktsbedømmelse skal gives senest i marts måned. For at sikre ro om den første tids undervisning må der i 1.gymnasieklasse ikke gives standpunktsbedømmelse inden 1.december.

Terminsprøver i 3.gymnasieklasse og skriftlige årsprøver i 1. og 2.gymnasieklasse afholdes efter reglerne i eksamensbekendtgørelsens § 22. I 1. og 2.gymnasieklasse afholdes desuden mundtlige årsprøver, medmindre undervisningen fortsætter og evalueres på anden måde.

## M U L I G H E D E R F O R Ø K O N O M I S K S T Ø T T E

### STATENS UDDANNELSESSTØTTE

Reglerne for uddeling af SU er udførlig omtalt i "Håndbog for gymnasieelever" og "HF-håndbogen". Ansøgninger skal afleveres på kontoret hurtigt efter skoleårets begyndelse og i god tid inden man bliver 18 (ca. 3 måneder). Hold øje med opslag angående SU på opslagstavlen. Øvrige oplysninger kan fås hos studievejlederne.

### ANDRE MULIGHEDER FOR STØTTE

Ud over SU findes der et par andre støttemuligheder for gymnasie- og HF-elever. Vedrørende sådanne bør du kontakte din studievejleder og/eller Frederiksberg Ungdomsrådgivning. (Se senere). Som elev i gymnasiet og på HF har du mulighed for at få statsgaranterede lån i bank og sparekasse inden for visse rammer. Statsgarantien ydes uafhængigt af indkomst.

### BEFORDRINGSGODTGØRELSE

Alle, der har over 11 km til skole, kan søge om at få udgifterne til befordring med offentlige transportmidler dækket. Henvendelse til kontoret. Ligeledes kan der blive tale om befordringshjælp i tilfælde af uheld, som medfører gangbesvær, men det kræver lægepåtegning, og at man søger omgående.

### TANDLÆGEORDNING

Der findes forskellige ordninger fra kommune til kommune. Eleverne bedes selv undersøge mulighederne.

### EKSKURSIONER OG STUDIEREJSER TIL UDLANDET

En ekskursion er en undervisningsmæssig aktivitet, der foregår uden for skolen, og som omfatter læseplansbestemt stof. Ekskursioner, der ledes af en eller flere lærere for en klasse/hold, kan vare fra nogle få timer til flere dage. De skal meddeles ved opslag senest en uge før de afholdes. Rejseudgifter i forbindelse med ekskursioner bliver betalt, i HT-området dog kun, hvis rejsen koster mere end et klip.

Udgifterne til ophold og lignende i forbindelse med flerdagesekskursioner betales derimod af deltagerne. Ekskursionerne er geografisk afgrænset til Danmark, Skåne og Sydslesvig. Deltagelse i ekskursioner er obligatorisk.

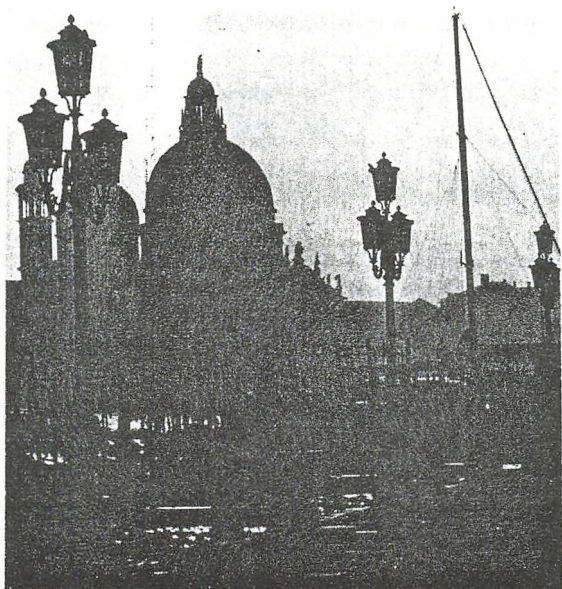
Studierejser i udlandet tilrettelægges med et bestemt fagligt formål, og emner fra rejsen skal opgives til eksamen. Disse rejser afvikles inden for en fast rejseuge, der bestemmes af lærerrådet. En plan for rejsens indhold skal godkendes af skolens rektor. Eleverne afholder alle udgifter i forbindelse med udlandsrejser.

Priser på rejser i skoleåret 1987/88 er eksempelvis:

Paris	1600 kr	Hertil skal lægges entreer, beløb til
Rom	2300 -	at dække forplejning, lommepenge, under-
Budapest og Prag	1900 kr	tiden visum.

#### FALKONERGÅRDENS REJSEFOND

Fondens formål er at yde tilskud til afholdelse af elevers rejseudgifter (dog ikke til udlandet) til faglige ekskursioner og lejrskoleophold. Såfremt omstændighederne måtte tale derfor, skal der dog også efter nærmere bestemmelser kunne ydes tilskud til andre formål vedrørende skolens arbejde. Ansøgning afleveres til rektor.



OPSLAGSTAVLER OG OPSLAG

I forhallen hænger elevernes opslagstavle, hvor alle meddelelser fra kontoret, deriblandt de daglige skemaændringer er slået op. Meddelelser fra studievejledere findes også her. På en opslagstavle ved trappen findes meddelelser fra idrætslærere, og der findes øvrige tavler i forhallen til elevernes interne opslag. På biblioteksgangen er der opslag om teater, koncerter, biblioteksarrangementer samt meddelelser fra elevernes faglige organisationer.

ÆNDRINGER FRA DET NORMALE SKEMA

Ændringer fra det normale skema vil ofte forekomme og kan skyldes mange forskellige årsager. Dagens skemaændringer bliver derfor sat op på opslagstavlen i forhallen hver morgen kl. 8<sup>45</sup>. Ændringer, der indløber i dagens løb, bliver skrevet på sedlen og meddelt i klassen. Hvis en klasse mangler en lærer, og opslagstavlen ikke giver besked, skal der straks sendes en repræsentant til kontoret, før klassen foretager sig yderligere.

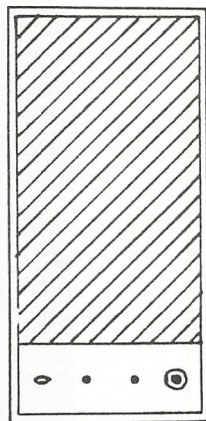
TELFONKÆDER

Alle klasser anbefales at lve deres egen telefonkæde. Det er en fordel for både elever og lærere. Man undgår f.eks. at møde på skolen til første time, når man via telefonkæden får besked om først at møde senere. Telefonkæde findes på side 16

SKOLENS SAMTALEANLÆG

Ved opkald fra klasselokale til kontoret:  
Tryk én gang på "OPK"!  
Samtalen føres - uden tryk på knapper.  
Når samtalen er slut:  
Tryk på "ANN"!

-----  
Ved opkald fra kontoret: (summetone).  
Tryk én gang på "OPK"!  
Samtalen føres - uden tryk på knapper.  
Når samtalen er slut:  
Tryk på "ANN"!



### MORGENSAMLING

En gang om ugen er der i frikvarteret mellem 2. og 3.time morgensamling i salen. På morgensamlingen gives der forskellige praktiske meddelelser. Desuden har skolens elever her mulighed for at optræde f.eks. med musik, og der synges en fællessang.

### SKOLEMØDET

Skolemødet er Falkonergårdens debatforum. Møderne tilrettelægges af fællesudvalget, og ideen bag skolemødet er, at eleverne her skal have chancen for at præge og udbygge det elevdemokrati, der bl.a. lægges op til i fællesudvalget. Skolemøder ligger i skoletiden.

### KLASSENS TIME

I en klasse kan der undertiden opstå behov for afholdelse af en "klassens time", hvor man med eller uden en lærer kan diskutere opståede problemer. Klassens time afholdes efter aftale med den lærer, der ellers skulle have haft timen, og efter meddelelse om dette til kontoret.

### FÆLLESTIMER

Formålet med fællestimerne er på tværs ad deling i linjer, valgblokke og klasser at give elever og lærere adgang til kunstneriske oplevelser, indblik i særlige emner og i aktuelle problemer, samt orientering om nye tendenser inden for kunst, videnskab og politik. De 8 påbudte fællestimer i løbet af et skoleår er tænkt som et privilegium, en kærkommen afbrydelse i et strengt skema og åbning mod en verden udenfor.

## FESTER

Fællesudvalget arrangerer sammen med elevrådets festudvalg en række skolefester i løbet af året for både elever og lærere. Festerne er lukkede fester uden gæster. Der bliver serveret øl og almindelig bordvin ved festerne, og det giver i almindelighed ingen problemer. For god ordens skyld vil jeg dog gøre især de nye 1.G'ere og deres forældre opmærksomme på, at vi også på dette område betragter eleverne som voksne og selvstændige mennesker. Vi forudsætter, at eleverne har gjort visse erfaringer med øl og vin og har et vist styr på sig selv, og skolen kan naturligvis ikke påtage sig noget ansvar, hvis den enkelte sætter sig ud over almindelig god skik ved festerne.

Walter Dalland



-Den årlige lanciers-fest

## O R I E N T E R I N G S M U L I G H E D E R

### SKOLENS BØGER

Udleverede bøger tilhører skolen.

Bøgerne skal behandles med omhu, der må ikke skrives i dem, heller ikke med blyant. Bortkomne eller overmalede bøger erstattes med nypris.

### SKOLENS BIBLIOTEK

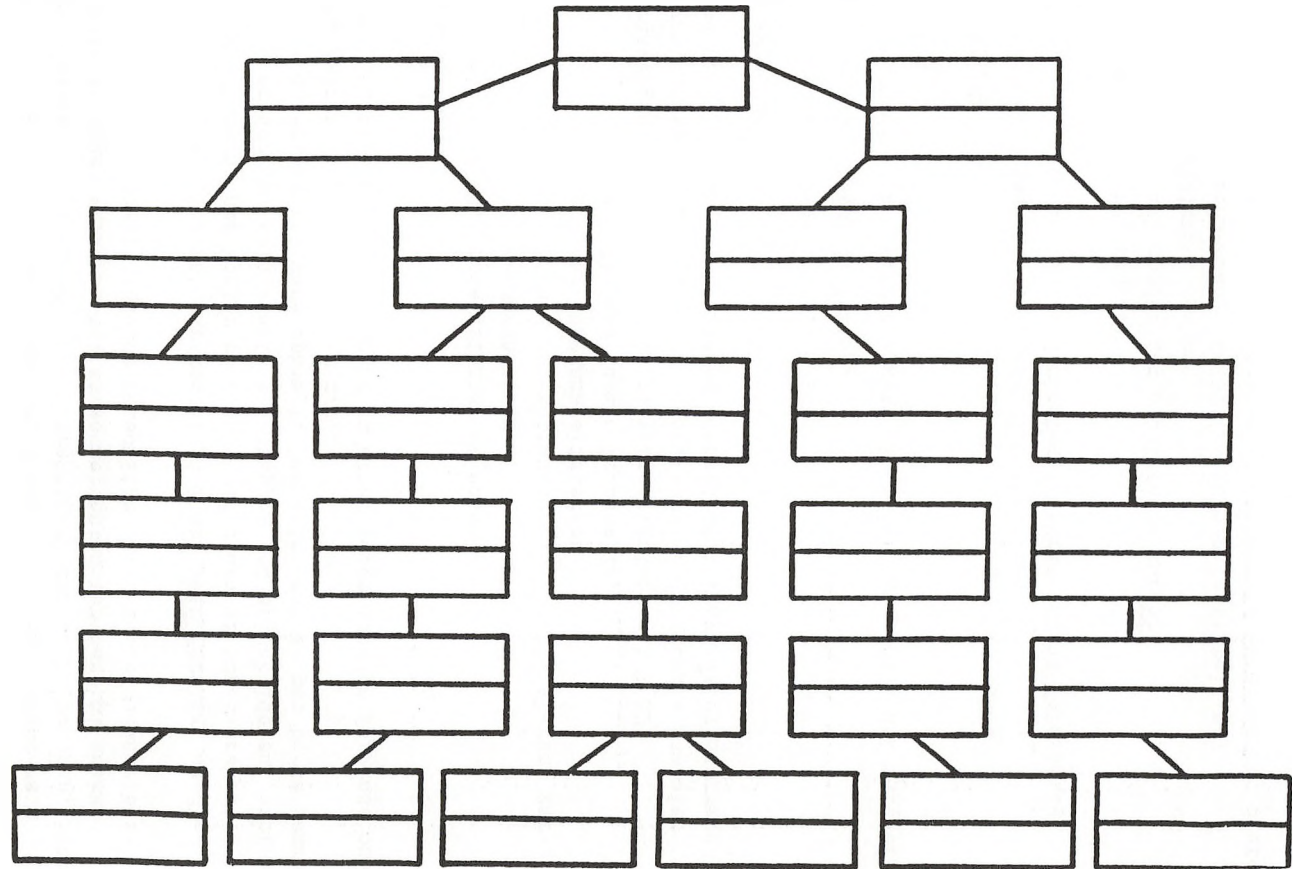
På skolens bibliotek findes de gængse håndbøger og leksika. Der står også en del skønlitteratur og faglitteratur inden for humaniora. Tidsskrifter af såvel almen som af mere faglig art findes på lærerværelset, hvorfra de kan lånes ved henvendelse til en faglærer. Biblioteket fungerer normalt som video-rum, men det er altid tilladt at hente materiale derinde, også selv om der er undervisning. I faglokalerne er anbragt en række fagbøger og faglige tidsskrifter. Kun faglærere må tage disse bøger og tidsskrifter ud af skabe eller fjerne dem fra lokalet.





RINGE- TIDER	MANDAG	TIRSDAG	ONSDAG	TORSDAG	FREDAG
8.00- 8.45					
8.55- 9.40					
9.50- 10.35					
10.45- 11.30					
12.00- 12.45					
12.55- 13.40					
13.50- 14.35					
14.45- 15.30					

# TELEFONKÆDE:



## STUDIEVEJLEDNING/ERHVERVSORIENTERING

Der er på skolen 5 studievejledere, 3 for gymnasiets elever og 2 for HF eleverne. Vi har alle to á tre timers kontortid om ugen, hvor I altid er meget velkomne til at komme, enten for bare at snakke eller for at få hjælp angående personlige eller skole/uddannelsesmæssige problemer.

Gymnasiestudievejlederne har kontor på 1 sal over Forming, og HF-studievejlederne har kontor på gangen ved siden af Lærerværelset. Desuden er der en opslagstavle ved trappen ved spisekælderen, hvor alt nyt materiale vil være ophængt. Der står også et par borde samme sted, hvor vi lægger brochurer m.m..

Udover den personlige vejledning omfatter vores arbejde følgende områder:

### 1 g og 1 HF:

- Studieteknik: a. arbejdsformer og vaner  
b. eksamensformer  
c. tilbud om ekstraundervisning til elever, der har læsevanskeligheder  
d. Statens Uddannelsesstøtte, SU

Grenvalgsorientering i lg og tilvalgsorientering i 1 HF.

Gymnasiestudievejlederne har i aug./sept. individuelle samtaler med alle 1 g'ere om, hvorledes overgangen til gymnasiet har været.

### 2 g og 2 HF:

Opfølgning af til-valget.

Almen uddannelsesorientering.

Bogen "Studie og erhvervsvalget" almen del og speciel del udleveres til alle.

### 3 g og 2 HF:

Individuelle samtaler om planer for fremtiden.

Erhverveorientering, herunder optagelseskrav til de forskellige uddannelser.

Studieorienterende møder.

Orientering om muligheder for supplerende kurser.

Tilmeldingsfrister.

Udlevering og gennemgang af KOT (koordinerede tilmelding).

Udlevering af "Studie og erhvervsvalget" supplementsbind med oversigter over de nyeste adgangskvotienter.

HF STUDIEVEJLEDERE:

Birthe Asp Hansen, Margit Kock

GYMNASIESTUDIEVEJLEDERE:

Ernst Jensen, Inge Jensen, Hanne Ullerup

## RÅDGIVNING FOR GYMNASIE- OG HF-ELEVER

Har du spørgsmål eller brug for hjælp til løsning af:

økonomi	familie og
bolig	personlige problemer
arbejde	

så er det en god ide at kontakte Rådgivningen.

Vi er 1 socialrådgiver og 1 psykolog, socialrådgiveren med træffetid på skolen torsdage kl. 9-11<sup>30</sup>, psykologen hveranden torsdag kl. 9-10.

Vi er et tilbud til dig - og til alle gymnasie- og HF-elever på Frederiksberg Kommunes 4 gymnasier. Vi har tavshedspligt, og du kan henvende dig anonymt og uforpligtende.

Det er vores opgave, sammen med dig, at forsøge at finde løsninger på, hvad der er af hindringer for, at du kan trives i og koncentrere dig om dit skoleforløb. Og der findes måske løsningsmuligheder, du ikke selv havde kendskab til eller tænkt på.

Vores holdning er, at unge hverken er "sociale tilfælde" eller "patienter", fordi de har brug for at tale med os.

Du kan vælge at kontakte os direkte på skolen eller i Frederiksberg Ungdomsrådgivning ( adresse nederst ).

Det kan også være en lærer, rektor eller din studievejleder, som har den daglige kontakt og kendskab til dig, som foreslår dig at kontakte os.

Kirsten Sneum  
socialrådgiver

Ida Koch  
psykolog

Gymnasie og HF Rådgivningen

Frederiksberg Ungdomsrådgivning  
Smallegade 10 - 12  
2000 Frederiksberg  
Tlf. 01-19 17 44

## U D V A L G S A R B E J D E

For at en skole kan fungere tilfredsstillende er det vigtigt, at elever og lærere har chancen for at være sammen uden for den normale undervisning. Det lader sig bl.a. gøre i den række udvalg, der nedsættes blandt elever og lærere hvert år.

### FÆLLESUDVALGET

Et meget spændende og vigtigt udvalgsarbejde forgår her. Se side 6 angående struktur og indhold.

### FESTUDVALGET

Festudvalget vælges i begyndelsen af skoleåret blandt skolens elever. Festudvalget er ansvarlig over for fællesudvalget og vælger af sin midte 3 personer, der varetager kontakten med fællesudvalget. Festudvalget planlægger og gennemfører festerne i overensstemmelse med skolens festmanual og koordinerer løbende med lærernes 2 faste kontaktpersoner.

### FÆLLESTIMEUDVALGET

Der nedsættes fra begyndelsen af skoleåret et udvalg bestående af 3 elever og 3 lærere. De lader sig inspirere af forslag fra alle skolens elever og lærere og tager ellers selv initiativ til at udfylde årets 8 fællestimearrangementer bedst muligt (inden for den snævre beløbsramme). Se iøvrigt side 13 vedrørende fællestimer.

### KUNSTUDVALGET

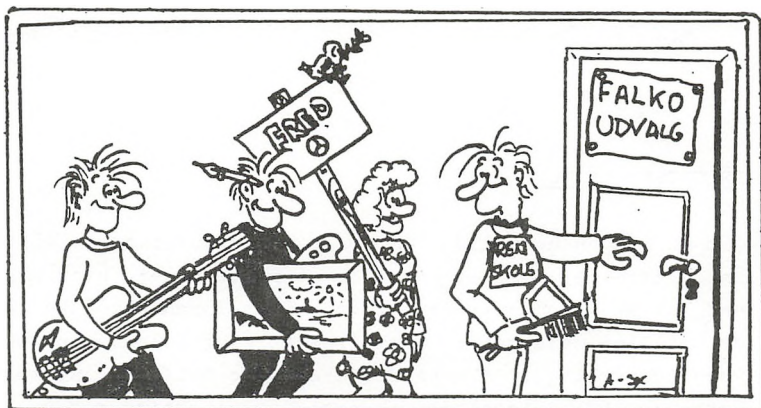
Kunstudvalget tager sig af skolens kunstneriske udsmykning. Dette kan opfattes på mange måder, og udvalget opfatter sin opgave meget bredt. Alle, der har lyst til at være med og har nogle ideer, er velkomne.

## LOKALEUDVALGET

Lokaleudvalget består af 3 lærere og 3 elever. Lokaleudvalget er rådgivende instans i alle sager, der vedrører skolens faciliteter, og de har nær kontakt til rektor, pedel og kommunens arkitekter.

## INTRODUKTIONSUDVALGET

Introduktionsudvalget er sammensat af 4 lærere og 4 elever, og det er udvalgets opgave at sørge for hele planlægningen og tilrettelæggelsen af introduktionsdage for de nye 1.G'ere og 1.HF'ere. Udvalget redigerer endvidere introduktionshæftet. Sidst i planlægningsforløbet vælges derudover en række elevværter, der sammen med udvalget endeligt bestemmer indholdet af de allerede fastlagte rammer, og som fungerer som værter for de nye elever i begyndelsen af det nye skoleår.



## F R I T I D S A K T I V I T E T E R

### FRITIDSIDRÆT

Der er mulighed for om eftermiddagen at deltage i forskellige idrætsaktiviteter på skolen. I de senere år har der f.eks. været tilbud om badminton, basketball, håndbold, volleyball og modern dance. Holdene er åbne for alle, der har lyst, uanset alder, køn og evner. Hvis man har lyst, kan man også deltage i gymnasieturneringer.



### FRITIDSFORNING

Går du med en hemmelig drøm om at blive pottemager, maler, grafiker, fotograf eller bare et ønske om at prøve noget, hvor man har mulighed for at udfolde sig kreativt, så er formning måske løsningen. Der er utallige muligheder: maskefremstilling i ler, papmache og gips, vævning, collager, fremkaldelse af egne billeder, silketryk, linoleumstryk, videooptagelser, akvarel, modeltegning o.s.v...

En eftermiddag om ugen er der fritidsformning. Nærmere besked fås hos formningslærerne.





## MUSIK PÅ FALKONERGÅRDEN

Er du musikinteressert er Falkonergården et sted, hvor du har gode muligheder for at udfolde dine interesser, også uden for den daglige undervisning.

Hvis du har interesse for at spille i gruppe, så har du mulighed for at bruge musiklokalerne som øvelokale efter skoletid. Snak med en af musiklærerne, men skynd dig, for der plejer at være stor rift om den kostbare plads og tid. De forskellige bands har gode chancer for at vise, hvad de dner til, f.eks ved skolens morgensamlinger og ved forårskoncerten. Ud over de mindre grupper har skolen også et big-band, som spiller "salsa" (jazz-latin), funk m.m. med fast instruktør.

Flyglet i salen kan benyttes, hvis der foreligger en skriftlig tilladelse fra en musiklærer. God fornøjelse med musikken på Falkonergården.

Musiklærerne



## FALKONERGÅRDENS MUSIKKREDS

For nogle år siden startede musikinteresserede lærere og elever Falkonergårdens musikkreds, fordi vi syntes, der var for lidt levende, rytmisk musik på skolen. Meningen med musikkredsen er, at vi skal høre virkelig gode orkestre og musikere for de penge, der kommer ind ved entré, salg af drikkevarer, m.m.

I skoleåret 1987/88 havde vi følgende arrangementer: "Vida" (brasiliansk funk), "Acoustic Guitars" (Mikkel Nordspe Trio), "New Deal" (funk).

Elever, der er interesserede i selv at tage del i driften af musikkredsen, kan henvende sig til Morten Nielsen, Torben Roldsgård eller Lise Bang Sørensen.

## STUDIEKREDSE

En studiekreds er en interessegruppe, hvor man arbejder med et bestemt emne. Det kan være næsten hvadsomhelst - f.eks. sprog, skak, folkedans, datalogi, o.s.v.

Enhver kan danne en studiekreds, forudsat han/hun kan skaffe mindst 10 deltagere, og forudsat han/hun er kvalificeret eller kan skaffe en kvalificeret til at undervise og lede gruppen.

En studiekreds skal godkendes af fællesudvalget, og rektor skal godkende studiekredslederen.



ELEVRÅDET

Elevrådet på Falkonergårdens Gymnasium består af frivillige repræsentanter fra både gymnasie- og HF-klasserne. Elevrådet har ingen formand, men en såkaldt basisgruppe på 4-5 personer, som bliver valgt ved skoleårets start. Gruppen fungerer som sekretær, regnskabsfører og mødeindkalder. Gruppen formulerer dagsordener, og hvis man vil have noget på dagsordenen, skal man blot henvende sig til en fra gruppen. Gruppen har ikke ret til at tage beslutninger, uden at det er vedtaget i elevrådet. Elevrådets arbejde i starten af skoleåret 88/89 vil blive præget af "Operation Dagsværk", der løber af stablen d.10.11.88. Derudover vil elevrådet beskæftige sig med, hvad der er aktuelt. Falkonergården er medlem af D.G.S. (Danske gymnasieelevers sammenslutning) og af L.A.K. (Landssammenslutningen af kursusstuderende). Disse organisationer er en slags fagforeninger for eleverne. Gennem arbejde i elevrådet kommer man let i kontakt med D.G.S. og L.A.K.

Kære nye Falkonister!

Vi håber, at I har lyst til at være aktive i elevrådet og at lære os andre elevrødder at kende.

ALLE ER VELKOMNE!

Basisgruppen

## SÆRLIGE ARRANGEMENTER

### IDRÆTSDAG

Hvert år i slutningen af august tager vi en dag ud af skemaet og dyrker idræt sammen.



Alle elever på skolen deltager i en eller anden idrætsaktivitet på tværs af klasser og sammen med lærerne og de øvrige ansatte. I år er det udendørsaktiviteter, det gælder, og tilbudene går udelukkende på idrætter, som ikke kan tilbydes i den almindelige undervisning. Dagen afsluttes med asfaltbal i skolegården.

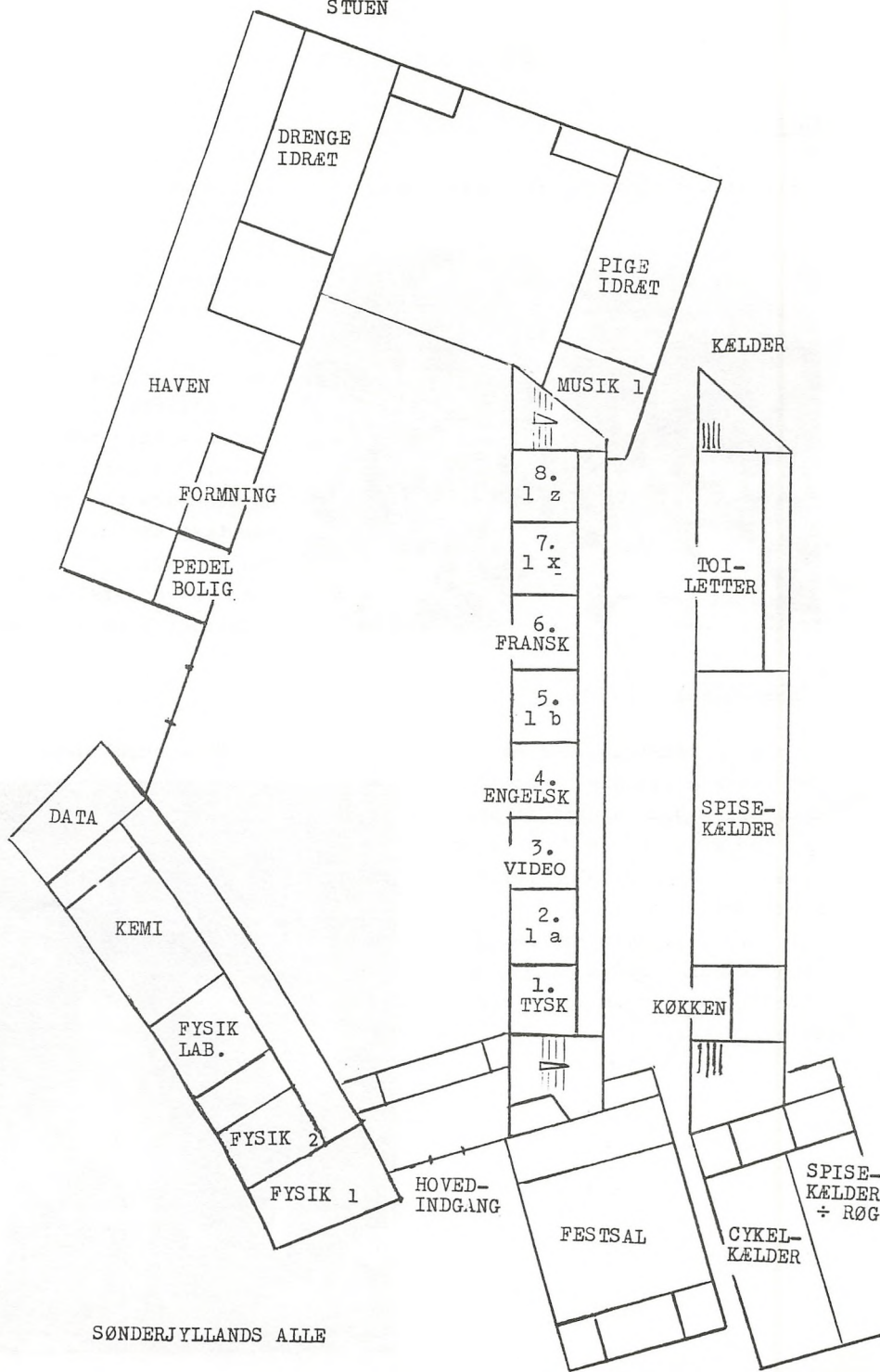
### SKOLEKOMEDIE

Vi har en fin tradition med skolekomedie her på Falkonergården, og den løber af stablen hvert år i december måned. Sidste år spillede med stor succes "Det forsømte forår", rock-musical efter Hans Scherfigs roman.

2.G + 1.HF tilbydes at deltage i skolekomediearbejde enten som skuespillere, teknikere, musikere eller dansere.

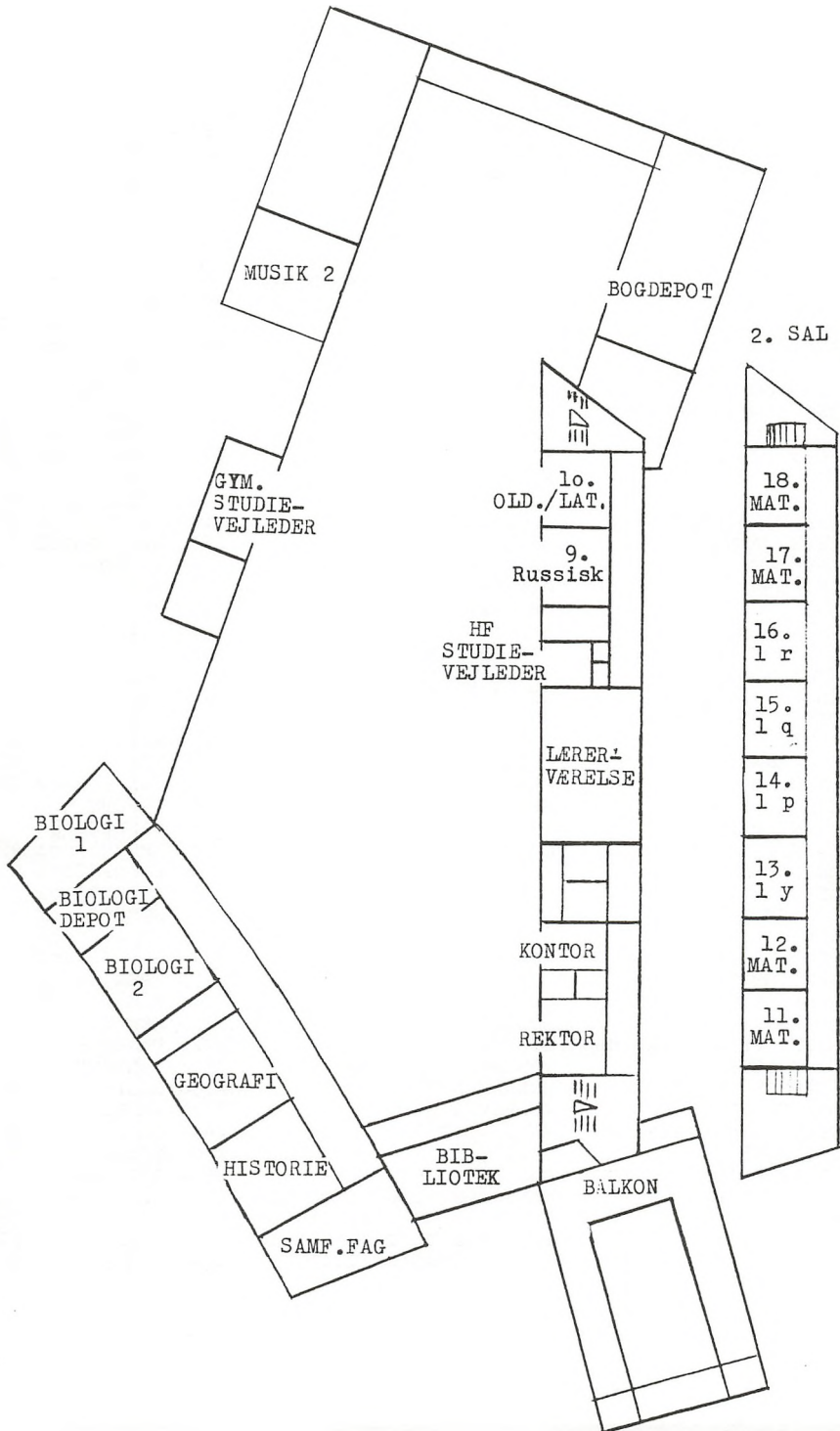


STUEN



A. D. JØRGENSENSVEJ

1. SAL



S K O L E N S A N S A T T E

S1 ANDERSEN, LIS	GULDAGERVEJ 42	272o	VANLØSE	o1	79o636
VA ANDERSEN, VIBEKE	VÆNGET 5	3o5o	HUMLEBÆK	o2	191532
TA ASMILD, TORBEN	ÅKROGEN 17	26oo	GLOSTRUP	o2	455618
JB BAK, JENS	JERNBANE ALLE 37,1.tv	272o	VANLØSE	o1	79o897
DB BENTSEN, DORA	GRØNAGERVEJ 7	23oo	KBH S	o1	594139
BO BOESEN, LONE	ØRNEBAKKEN 38	284o	HOLTE	o2	8o2859
DE BRUUN, KIRSTEN DELCOMYN	RUGVÆNGET 7	366o	STENLØSE	o2	17o23o
UB BRØNS, ANNE-LISE ULDALL	BERNHARD BANGS ALLE 4o	2oo	FRBG	o1	865375
S2 CLAUSEN, HANNE	HORSEVÆNGET 222	261o	RØDOVRE	o1	72o248
ID DAHLERUP, INGE-BRITT	VOLDMESTERGADE 7	21oo	KBH Ø	o1	383983
WD DALLAND, WALTER	BERNSTORFFSVEJ 85	29oo	HELLERUP	o1	629384
IE ELBIRK, INGER	SØBAKKEN 25	292o	CHARL.	o1	634733
GR GREVE, MOGENS	INAVEJ 5	35oo	VÆRLØSE	o2	482278
AH HANSEN, BIRTHE ASP	KAJ LIPPMANNS ALLE 1	2791	DRAGØR	o1	534776
LH HANSEN, LAU	CARL BAGGERS ALLE 27	292o	CHARL.	o1	6448o5
JH HANSFORT, JANE	STRANDVEJEN 269	292o	CHARL.	o1	6432o7
MH HAUSCHULTZ, MOGENS	BLYTSVEJ 8, 2.tv	2oo	FRBG	o1	879514
HE HELT, KIRSTEN	HØJSDAL 9	35oo	VÆRLØSE	o2	441o17
VH HERMANSEN, VIBEKE	GRØNHOLTVEJ 68	348o	FR.BORG	o2	281886
JA JACOBSEN, ANNI	MACDONNALD ALLE 13	275o	BALLERUP	o2	65o929
TJ JACOBSEN, TOVE	CLAUSHOLMSVEJ 19 A	272o	VANLØSE	o1	716734
EJ JENSEN, ERNST	C.N.PETERSENSVEJ 53	2oo	FRBG	o1	863638
IM JENSEN, INGE MORILD	PRINSESSEGADE 58 A,1.tv	1422	KBH K	o1	547831
IJ JENSEN, INGE MØLLER	BREDESVINGET 17	283o	VIRUM	o2	857652
TR JENSEN, TORBEN ROLDSGÅRD	CARL MØLLERS ALLE 1o	286o	SØBORG	o1	656679
JO JOHANNESSEN, FINN	VODROFFSVEJ 37, 3.	19oo	FREDB.C	o1	217o15
JØ JØRGENSEN, JØRGEN	LØVGÅRDSVEJ 25	283o	VIRUM	o2	85872o
KA KANSTRUP, BIRGITTE	POUL MØLLERSVEJ 8	2oo	FRBG	o1	87995o
MK KOCH, MARGIT	YSTADVEJ 5	285o	NÆRUM	o2	8o7613
AL LARSEN, ANNE-MARIE	ÆGIRSGADE 24, 1.	22oo	KBH N	o1	852136
KL LARSEN, KARL G.	PARADISLEDET 11	284o	HOLTE	o2	42237o
LA LARSEN, KELD	BRANDDAMSVEJ 87	286o	SØBORG	o1	672135
IL LUND, INGER BECHMANN	KATRINEDALSVEJ 28 A	272o	VANLØSE	o1	79o839
EL LÆRKESEN, ELLINOR	CHRHVNS.VOLDGADE 15,2.tv	1424	KBH K	o1	9543o1
BM MADSEN, BENT	HØJSTRUPVEJ 44	27oo	BRØNSHØJ	o1	71o638
S3 MANNSTAEDT, LIV	BELLISVEJ 29	345o	ALLERØD	o2	271367
GM MØLLER, GERHARD	SØBORG HOVEDGADE 56,1.	286o	SØBORG	o1	693112
BN NIELSEN, BETZY	BORG.M.GODSKESENS PL.1,3.	2oo	FRBG	o1	461892
EN NIELSEN, ERIK BACH	SKRÅPLANET 24	275o	BALLERUP	o2	65149o
MN NIELSEN, MORTEN	HOFFMEYERSVEJ 17	2oo	FRBG	o1	79o474
LP PEDERSEN, LISBETH STEEN	ECKERSBERGSGADE 27	21oo	KBH Ø	o1	26o424
AS SAUERBERG, ANNETTE	HØJENSGADE 26	21oo	KBH Ø	o1	26o25o
NO PETERSEN, PETER NORRINDER	LIMFJORDSVEJ 51	272o	VANLØSE	o1	19486o
BR REIN, BOLETTE	VANLØSE BYVEJ 3o	272o	VANLØSE	o1	791367
FR ROAR-HANSEN, FINN	UDBAKKEN 21	275o	BALLERUP	o2	989367
SR RØNSOV, SØREN	ÅDALSVÆJ 13	272o	VANLØSE	o1	715216
LS SØRENSEN, LISE BANG	EVAS ALLE 8	26oo	GLOSTRUP	o2	455325
AT THØGER, ANNE	TUBORGVEJ 2o	29oo	HELLERUP	o1	62696o
LT TYBJERG-PEDERSEN, LOTTE	AURORAVEJ 62	261o	RØDOVRE	o1	41o616
UL ULLERUP, HANNE	IBSGÅRDEN 12o/HIMMELEV	4oo	ROSKILDE	o2	365688
UR URSIN, MARTIN	JERNBANEKADEN 54,1.tv	4oo	ROSKILDE	o2	364323
US USSING, METTE	FREDERIK D.VI'S ALLE 1o	2oo	FRBG	o1	873343
WO WOLFF, JENS	STOCKHOLMSGADE 21,1.	21oo	KBH Ø	o1	422183

## FERIER OG FRIDAGE

### 1988

Sommerferie : mandag d.20. juni til fredag d.5. august.  
Efterårsferie: mandag d.17. oktober til fredag d.21. oktober.  
Juleferie : fredag d.23. december til mandag d.2. januar.

### 1989

Vinterferie : mandag d.13. februar til fredag d.17. februar.  
Påskeferie : mandag d.20. marts til mandag d.27. marts.  
St.Bededag : fredag d.21. april.  
Kristi Himmelfartsdag : torsdag d.4. maj.  
Pinseferie : mandag d.15. maj.  
Sommerferie : mandag d.26. juni til fredag d.11. august.

## INDHOLDSFORTEGNELSE

Hvorledes styres skolen ? Hvem bestemmer hvad ?	4 - 7
Mødepligt, karakterer, terminsprøver og eksamen.	8 - 9
Økonomisk støtte, m.m. Ekskursioner og studierejser.	10-11
Skolens hverdag. Skolemødet, fællestimer, fester.	12-14
Skolens bøger, skolens bibliotek.	15
Telefonkæde, skoleskema.	16-17
Studievejledning, erhvervsorientering, rådgivning.	18-19
Udvalgsarbejde.	20-21
Fritidsaktiviteter.	22-25
Elevrådsarbejde. Særlige arrangementer.	26-27
Plan over skolen.	28-29
Skolens ansatte.	30
Ferier og fridage.	31





