



# Danskernes Historie Online

Danske Slægtsforskeres Bibliotek

## Dette værk er downloadet fra Danskernes Historie Online

**Danskernes Historie Online** er Danmarks største digitaliseringsprojekt af litteratur inden for emner som personalhistorie, lokalhistorie og slægtsforskning. Biblioteket hører under den almennyttige forening Danske Slægtsforskere. Vi bevarer vores fælles kulturarv, digitaliserer den og stiller den til rådighed for alle interesserede.

### Støt vores arbejde – Bliv sponsor

Som sponsor i biblioteket opnår du en række fordele. Læs mere om fordele og sponsorat her: <https://slaegtsbibliotek.dk/sponsorat>

### Ophavsret

Biblioteket indeholder værker både med og uden ophavsret. For værker, som er omfattet af ophavsret, må PDF-filen kun benyttes til personligt brug.

### Links

Slægtsforskerens Bibliotek: <https://slaegtsbibliotek.dk>

Danske Slægtsforskere: <https://slaegt.dk>

*halp*

# FALKONERGÅRDENS GYMNASIUM OG HF-KURSUS 1990 - 91

DANMARKS  
PÆDAGOGISKE  
BIBLIOTEK

FALKONERGARDENS GYMNASIUM OG HF-KURSUS

Sønderjyllands Allé 25

2000 Frederiksberg

tlf. 31 712336

REKTOR: Walter Dalland

INSPEKTOR: Søren Rønsov

PEDEL: Mogens Rasmussen  
A.D.Jørgensensvej 29  
2000 Frederiksberg  
tlf. 31 715396

KONTORET: åbent mellem kl. 8 og 15

SKOLESEKRETÆRERNE har fordelt de administrative opgaver  
imellem sig på følgende måde:

Susanne Møller: fører skolens regnskab.

Hanne Clausen: tager sig af alt vedrørende HF,  
alt i forbindelse med lønningsregnskaber.

Liv Mannstaedt: tager sig af alt vedrørende gymnasiet,  
SU, befordring.

LÆRERVÆRELSETS TLF.NR. 31719053

## H V O R L E D E S   S T Y R E S   S K O L E N   ?

### H V E M   B E S T E M M E R   H V A D   ?

Nedenfor følger et diagram, der illustrerer de vigtigste organer, der har betydning for Falkonergårdens Gymnasium og HF-kursus' virke :

#### DIREKTORATET FOR

#### GYMNASIESKOLERNE OG HF

- bestemmelser om pensum, tilvalg og eksamen
- udfærdiger eksamensopgaver
- bestemmer, hvilke fag eleverne skal op i
- godkender forsøg, time- og fagfordeling

#### FREDERIKSBERG KOMMUNE

- afholder udgifter til
  - undervisningsmateriale og inventar
  - lønninger
  - ombygninger
  - nybygninger
  - ansætter lærere

#### SKOLERADET:

- formidler samarbejde mellem skole og hjem
- skal høres i forskellige forhold vedr. skolen

#### REKTOR :

- har den daglige ledelse af skolen
- er ansvarlig for at gældende bestemmelser overholdes

#### LÆRERFORSAMLINGEN

- drøfter elevernes trivsel, standpunkt og forsømmelser

#### LÆRERRADET

- skal høres og afgiver indstilling i alle væsentlige spørgsmål vedr. skolens arbejde

#### ELEVRÅDET

- varetager elevernes interesser, f.eks. vedr. faciliteter, opholdsrum (indretning), ordensregler, pædagogiske arrangementer, m.m.

#### FÆLLESUDVALGET

- træffer afgørelse om fællestimer, emneuge, studiekredse, idrætsstævner, m.m.



I det følgende skal de ORGANER, der fremgår af diagrammet, OMTALES nærmere:

I Danmark er det ved lov bestemt, at vi har gymnasier og HF-kurser, og at alle, der har evner, skal have mulighed for at tage studentereksamen eller HF-eksamen. Denne opgave varetages i fællesskab af undervisningsministeriet og landets amtskommuner og Københavns og Frederiksbergs kommuner.

Direktoratet for gymnasieskolerne og HF-kurser, der er en del af Undervisningsministeriet, er ansvarlig for, at undervisning og eksamen forløber korrekt. Dette sikres ved, at ethvert fag har en bekendtgørelse over undervisningsområder og eksamensbestemmelser. For at sikre et ensartet eksamensniveau over hele landet udfærdiger Direktoratet de skriftlige eksamensopgaver, kontrollerer pensaaopgivelser og udarbejder en landsdækkende eksamensplan.

Frederiksberg kommune skal sikre det fornødne antal gymnasie- og HF-klasser. Frederiksberg kommune står for afholdelse af drifts- og anlægsudgifter, d.v.s. udgifter til reparationer og vedligeholdelser, ny- og ombygninger, inventar, undervisningsmateriale og lønninger. Frederiksberg kommune ansætter desuden lærerne, dog efter indstilling fra rektor.

Rektor forestår den daglige pædagogiske ledelse af skolen i overensstemmelse med regler for undervisning og eksamen inden for Gymnasieskolen og Højere Forberedelseseksamen. Han er også ansvarlig over for den bevilgende myndighed, Frederiksberg kommune.

Skolerådet består af et medlem af kommunalbestyrelsen, 2 forældrerepræsentanter, rektor, 2 lærerrepræsentanter, 2 elevrepræsentanter samt en repræsentant for det teknisk-administrative personale. Skolerådet formidler samarbejdet mellem skole og hjem, men kan også medvirke ved behandlingen af mange forhold på skolen, f.eks. ombygning, lokaleforhold.

Skolerådet består af følgende medlemmer:

Finn Skriver Frandsen (formand) forældrevalgt.

Abakkevej 5, 2720 Vanløse -31-717385.

Anders Vind, forældrevalgt.

Mohamed Mansuri, valgt af kommunalbestyrelsen.

Vibeke Hermansen, lærerrepræsentant.

Inge Møller Jensen, lærerrådsformand.

Walter Dalland, rektor.

Christian Forrestal, HF-studerende.

Grit Munk, gymnasieelev.

Hanne Clausen, teknisk-administrativt personale.

Lærerforsamlingen består af samtlige lærere ved skolen, og den drøfter - under ledelse af rektor - elevernes standpunkt, trivsel og forsømmelser.

Lærerrådet består af skolens lærere og ledes af lærerrådsformanden. Det hører og afgiver indstilling om alle væsentlige forhold i forbindelse med skolens arbejde. Lærerrådets forretningsudvalg har for skoleåret 1990-91 følgende medlemmer:

Inge Møller Jensen (formand), Ernst Jensen (næstformand), Lotte Tybjerg (sekretær).

Fællesudvalget består af rektor (formand), lærerrådsformand, 4 lærere (valgt af lærerrådet) samt 5 elever (valgt af eleverne). Udvalget træffer afgørelse i mange sager, der forudsætter et samarbejde mellem elever og lærere, f.eks. afholdelse af introduktionsdage, emneuge/-dage, fællestimer og studiekredse og (efter samråd med skolerådet) i sager vedrørende elevernes trivsel, f.eks. faciliteter, fritidsaktiviteter og fællesarrangementer såsom skolefester, skolekomedier, idrætsstævner, m.v.

Elevrådet består af en repræsentant fra hver klasse. Dets opgave er at varetage elevernes interesser over for skolens ledelse og over for offentligheden.





### INSPEKTOR

På kontoret træffes inspektor, der tager sig af de daglige skemaændringer, tilrettelæggelse af eksamen, årsprøver og terminsprøver samt assisterer rektor i det daglige arbejde. Inspektor er desuden rektors stedfortræder.

Inspektor er Søren Rønsov.

### BIBLIOTEKAR

Skolens bibliotekar har ansvaret for skolens bogsamling. Eventuelt lån af bøger med hjem sker mod behørig kvittering hos bibliotekaren eller hos faglæreren, hvis bøgerne er lånt fra faglokalerne.

Bibliotekar er Gerhard Møller.

### BOGINSPEKTORER

Fra skoleåret 1990-91 foregår al trafik med bøger via det centrale bogdepot i kælderen ved siden af cykelkælderen. Boginspektorerne står for udlevering og modtagelse af bøgerne. Udleverede bøger er skolens ejendom, som man skal behandle ordentligt. Bøger, der er bortkommen, ser vi os nødsaget til at kræve erstattet. Lånte bøger skal afleveres igen til det tidspunkt, som faglæreren fastlægger. Er der problemer med bøger, kan man henvende sig til boginspektorerne i depotet indenfor deres træffetider.

Boginspektorerne er Morten Nielsen og Peter Norrinder Petersen.

### AV-INSPEKTOR

AV-inspektor har tilsyn med skolens maskinpark.

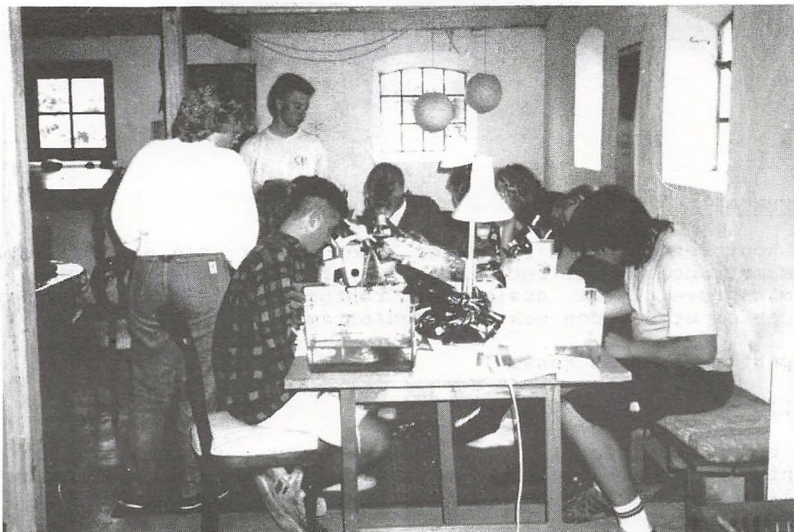
AV-inspektor er Søren Rønsov.

### PEDEL

Skolens pedel sørger for, at reparationer og vedligeholdelser udføres, at varmen fungerer, har opsyn med rengøring af skolens lokaler og meget andet. Han forestår desuden salg af sodavand fra køkkenet i spisefrikvarteret.

Pedellen er Mogens Rasmussen.





## M Ø D E P L I G T

I gymnasiet og på HF-kursus er der mødepligt til undervisningen, og der er pligt til at aflevere skriftlige rapporter og opgaver til tiden.

Hvis man passer sin undervisning og afleverer det skriftlige arbejde til tiden, indstilles man i gymnasiet til studentereksamen på normale vilkår og på HF-kursus til HF-eksamen på normale vilkår. Opfyldes arbejdsforpligtelsen ikke, bliver man standset i 1. og 2. gymnasieklasse, og i 3. gymnasieklasse bliver man enten standset eller man skal til eksamen på særlige vilkår (i alle fag og i udvidet pensum). På HF-kursus bliver man overført til selvstuderendestatus, hvor man skal op til eksamen i udvidet pensum.

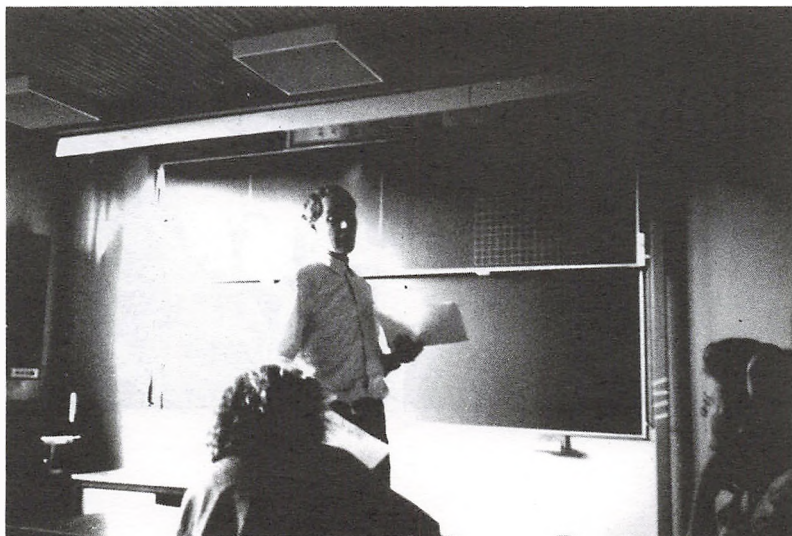


## K A R A K T E R B Ø G E R og E K S A M E N

I undervisningsministeriets cirkulære om evaluering og meddelelser til hjemmene fra 1. september 1984 står der bl.a. følgende vedrørende vidnesbyrd, standpunktskarakterer, årskarakterer og eksamenskarakterer:

Der gives standpunktskarakterer og årskarakterer i hvert af de fag, hvori der til studentereksamen gives årskarakterer. Karaktererne kan ledsages af et i ord affattet vidnesbyrd om elevens anlæg for og arbejde i faget. Vidnesbyrd skal afgives i de fag, hvor karakteren er under 6, eller hvor der er tale om en væsentlig nedgang i faget i forhold til den forudgående bedømmelse af standpunktet.

Standpunktskarakterer og vidnesbyrd (standpunktsbedømmelse) gives mindst én gang i løbet af skoleåret. Lærerrådet kan beslutte, at standpunktsbedømmelse gives to gange om året. I de fag, der afsluttes med studentereksamen det pågældende år, skal der dog gives standpunktsbedømmelse to gange om året af hensyn til elevernes mulighed for at vurdere og korrigere deres standpunkt inden fastsættelsen af årskaraktererne. Årskarakterer og eksamenskarakterer gives ved skoleårets slutning. Standpunktsbedømmelse skal gives senest i marts måned. For at sikre ro om den første tids undervisning må der i 1.gymnasieklasse ikke gives standpunktsbedømmelse inden 1. december.



## E K S K U R S I O N E R O G S T U D I E R E J S E R

En ekskursion er en undervisningsmæssig aktivitet, der foregår uden for skolen, og som omfatter læseplansbestemt stof. Ekskursioner, der ledes af en eller flere lærere for en klasse/hold, kan vare fra nogle få timer til flere dage. De skal meddeles ved opslag senest 14 dage før de afholdes. Rejseudgifter i forbindelse med ekskursioner bliver betalt, i HT-området dog kun, hvis rejsen koster mere end et klip.

Udgifterne til ophold og lignende i forbindelse med flerdages-ekskursioner betales derimod af deltagerne. Ekskursionerne er geografisk afgrænset til Danmark, Skåne og Sydslesvig. Deltagelse i ekskursioner er obligatorisk.

Studierejser i udlandet tilrettelægges med et bestemt fagligt formål, og emner fra rejsen skal opgives til eksamen. Disse rejser afvikles inden for en fast rejseuge, der bestemmes af lærerrådet. En plan for rejsens indhold skal godkendes af skolens rektor. Eleverne afholder alle udgifter i forbindelse med udlandsrejser.



### FALKONERGARDENS REJSEFOND

Fondens formål er at yde tilskud til afholdelse af elevers rejseudgifter (dog ikke til udlandet) til faglige ekskursioner og lejrskoleophold. Såfremt omstændighederne måtte tale derfor, skal der dog også efter nærmere bestemmelser kunne ydes tilskud til andre formål vedrørende skolens arbejde. Ansøgning afleveres til rektor.

### M U L I G H E D E R   F O R   Ø K O N O M I S K   S T Ø T T E

#### STATENS UDDANNELSESSTØTTE

Reglerne for uddeling af SU er udførlig omtalt i "Håndbog for gymnasieelever" og "HF-håndbogen". Ansøgninger skal afleveres på kontoret hurtigt efter skoleårets begyndelse og i god tid inden man bliver 18 (ca. 3 måneder). Hold øje med opslag angående SU på opslagstavlen. Øvrige oplysninger kan fås hos studievejlederne.

#### ANDRE MULIGHEDER FOR STØTTE

Ud over SU findes der et par andre støttemuligheder for gymnasie- og HF-elever. Vedrørende sådanne bør du kontakte din studievejleder og/eller Frederiksberg Ungdomsrådgivning. (Se senere).

#### BEFORDRINGSGODTGØRELSE

Hvis udgifterne til befordring overstiger 210 kr. pr. md. kan det overskydende beløb dækkes fuldt ud, under forudsætning af, at man har søgt nærmeste skole. Henvendelse til kontoret. Ligeledes kan der blive tale om befordringshjælp i tilfælde af uheld, som medfører gangbesvær, men det kræver lægepåtegning, og at man søger omgående.



## SKOLENS HVERDAG

### OPSLAGSTAVLER OG OPSLAG

I forhallen hænger elevernes opslagstavle, hvor alle meddelelser fra kontoret, deriblandt de daglige skemaændringer er slået op. Meddelelser fra studievejledere findes på opslagstavlen ved kontoret. På en opslagstavle ved trappen findes meddelelser fra idrætslærere, og der findes andre tavler i forhallen til elevernes interne opslag. På biblioteksgangen er der opslag om teater, koncerter, biblioteksarrangementer samt meddelelser fra elevernes faglige organisationer.

### ÆNDRINGER FRA DET NORMALE SKEMA

Ændringer fra det normale skema vil ofte forekomme og kan skyldes mange forskellige årsager. Dagens skemaændringer bliver derfor sat op på opslagstavlen i forhallen hver morgen kl.8.45. Ændringer, der indløber i dagens løb, bliver skrevet på sedlen og meddelt i klassen. Hvis en klasse mangler en lærer, og opslags-tavlen ikke giver besked, skal der straks sendes en repræsentant til kontoret, før klassen foretager sig yderligere.

### TELEFONKÆDER

Alle klasser anbefales at lave deres egen telefonkæde. Det er en fordel for både elever og lærere. Man undgår f.eks. at møde på skolen til første time, når man via telefonkæden får besked om først at møde senere. Telefonkæde findes andet steds i hæftet.

### SKOLENS SAMTALEANLÆG

Ved opkald fra klasselokale til kontoret:  
Tryk én gang på "OPK"!  
Samtalen føres - uden tryk på knapper.  
Når samtalen er slut:  
Tryk på "ANN"!

-----

Ved opkald fra kontoret: (summetone).  
Tryk én gang på "OPK"!  
Samtalen føres - uden tryk på knapper.  
Når samtalen er slut:  
Tryk på "ANN"!



## MORGENSAMLING

En gang om ugen er der i frikvarteret mellem 2. og 3.time morgensamling i salen. På morgensamlingen gives der forskellige praktiske meddelelser. Desuden har skolens elever her mulighed for at optræde f.eks. med musik, og der synges en fællessang.

## SKOLEMØDET

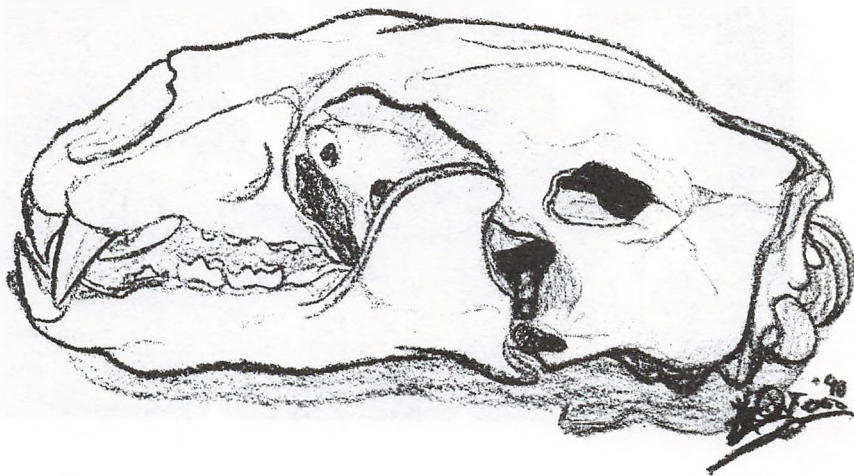
Skolemødet er Falkonergårdens debatforum. Møderne tilrettelægges af fællesudvalget, og ideen bag skolemødet er, at eleverne her skal have chancen for at præge og udbygge det elevdemokrati, der bl.a. lægges op til i fællesudvalget. Skolemøder ligger i skoletiden.

## KLASSENS TIME

I en klasse kan der undertiden opstå behov for afholdelse af en "klassens time", hvor man med eller uden en lærer kan diskutere opståede problemer. Klassens time afholdes efter aftale med den lærer, der ellers skulle have haft timen, og efter meddelelse om dette til kontoret.

## FÆLLESTIMER

Formålet med fællestimerne er på tværs af deling i linjer, valgblokke og klasser at give elever og lærere adgang til kunstneriske oplevelser, indblik i særlige emner og i aktuelle problemer, samt orientering om nye tendenser inden for kunst, videnskab og politik. De 8 påbudte fællestimer i løbet af et skoleår er tænkt som et privilegium, en kærkommen afbrydelse i et strengt skema og åbning mod en verden udenfor.

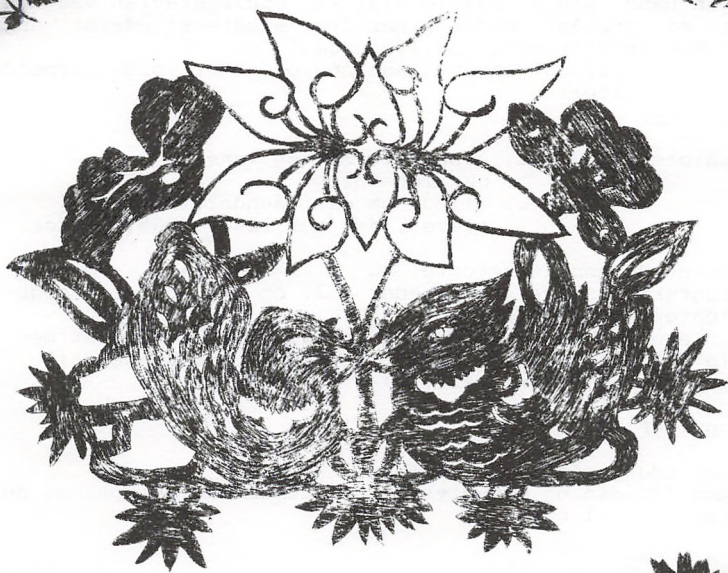


## FESTER

Fællesudvalget arrangerer sammen med elevernes festudvalg en række skolefester i løbet af året for både elever og lærere. Festerne er lukkede fester uden gæster. Der bliver serveret øl og almindelig bordvin ved festerne, og det giver i almindelighed ingen problemer. For god ordens skyld vil jeg dog gøre især de nye l.ére og deres forældre opmærksomme på, at vi også på dette område betragter eleverne som voksne og selvstændige mennesker. Vi forudsætter, at eleverne har gjort visse erfaringer med øl og vin og har et vist styr på sig selv, og skolen kan naturligvis ikke påtage sig noget ansvar, hvis den enkelte sætter sig ud over almindelig god skik ved festerne.

Walter Dalland





## STUDIEVEJLEDNING/ERHVERVSORIENTERING

Der er på skolen 5 studievejledere, 3 for gymnasiets elever og 2 for HF- eleverne. Vi har alle to á tre timers kontortid om ugen, hvor I altid er meget velkomne til at komme, enten for bare at snakke eller for at få hjælp angående personlige eller skole og uddannelsesmæssige problemer.

Kontortiderne opslåes i starten af skoleåret.

Studievejlederne har kontor i Formningsbygningen på 1.sal. Der er også et rum, hvor forskelligt studie og erhvervsvejledningsmateriale er stillet frem, således at du på egen hånd kan orientere dig. På opslagstavlen ved kontoret er opslået meddelelser fra studievejlederne ang. åbent hus arrangementer og lignende.

Udover den personlige vejledning omfatter vores arbejde følgende områder:

### 1 q og 1 HF:

- Studieteknik:      a. arbejdsformer og vaner  
                         b. eksamensformer  
                         c. tilbud om ekstraundervisning til elever, der har læsevanskeligheder.

Statens Uddannelsesstøtte, SU

Orientering om valgmuligheder i 2. og 3. G og tilvalgsorientering i 1.HF.

Studievejlederne har i sept. individuelle samtaler med alle 1 g'ere og 1 HF'ere om, hvorledes overgangen til gymnasiet og HF har været.

### 2 q og 2 HF:

Almen uddannelsesorientering.

Bogen "Studie og erhvervsvalget" almen del og speciel del udleveres til alle.

### 3 q og 2 HF:

Individuelle samtaler om planer for fremtiden.

Erhvervsorientering, herunder optagelseskrav til de forskellige uddannelser.

Studieorienterende møder.

Orientering om muligheder for supplerende kurser.

Tilmeldingsfrister.

Udlevering og gennemgang af KOT (koordinerede tilmelding).

Udlevering af "Studie og erhvervsvalget" supplementsbind med oversigter over de nyeste adgangskvotienter.

HF STUDIEVEJLEDERE      : Birthe Asp Hansen, Margit Kock

GYMNASIESTUDIEVEJLEDERE: Ernst Jensen, Inge Jensen, Hanne Ullerup



## RÅDGIVNING FOR GYMNASIE- OG HF-ELEVER

Har du spørgsmål eller brug for hjælp til løsning af:

økonomi	familie og
bolig	personlige problemer
arbejde	

så er det en god ide at kontakte Rådgivningen.

Vi er 1 socialrådgiver og 1 psykolog, socialrådgiveren med træffetid på skolen torsdage kl. 9-11.30, psykologen hveranden torsdag kl. 9-10.

Vi er et tilbud til dig - og alle gymnasie- og HF-elever på Frederiksberg kommunes 4 gymnasier. Vi har tavshedspligt, og du kan henvende dig anonymt og uforpligtende.

Det er vores opgave, sammen med dig, at forsøge at finde løsning på, hvad der er af hindringer for, at du kan trives i og koncentrere dig om dit skoleforløb. Og der findes måske løsningsmuligheder, du ikke selv havde kendskab til eller tænkt på.

Vores holdning er, at unge hverken er "sociale tilfælde" eller "patienter", fordi de har brug for at tale med os.

Du kan vælge at kontakte os direkte på skolen eller i Frederiksberg Ungdomsrådgivning (adresse nederst).

Det kan også være en lærer, rektor eller din studievejleder, som har den daglige kontakt og kendskab til dig, som foreslår dig at kontakte os.

Kirsten Sneum  
socialrådgiver

Ida Koch  
psykolog

Gymnasie og HF Rådgivningen

Frederiksberg Ungdomsrådgivning  
Smallegade 10-12  
2000 Frederiksberg  
Tlf. 31-191744

## U D V A L G S A R B E J D E

For at en skole kan fungere tilfredsstillende er det vigtigt, at elever og lærere har chancen for at være sammen uden for den normale undervisning. Det lader sig bl.a. gøre i den række udvalg, der nedsættes blandt elever og lærere hvert år.

### FÆLLESUDVALGET

Et meget spændende og vigtigt udvalgsarbejde foregår her. Se side 6 angående struktur og indhold.

### FESTUDVALGET

Vi vil her kort fortælle om, hvordan festudvalget fungerer, og hvordan festerne arrangeres. Vi starter med at finde en dato, som skal godkendes af fællesudvalget. Vi sørger for at bestille bands, diskotek, øl m.m., og vi laver en plan over festens forløb.

Samme dag som festen holdes rydder/pynter festudvalget op på stedet, hvor festen skal holdes (for det meste i kælderen).

Alle festudvalgsmedlemmerne deltager i festen, og alle har en opgave, de skal tage sig af, som f.eks. at stå i baren og sælge øl, eller at sidde i indgangen og tjekke billetter. Efter festen rydder festudvalget op, og lukker sammen med nogle lærere skolen. Mandagen efter festen skal der laves regnskab af en valgt forretningsfører. Dette regnskab skal godkendes af fællesudvalget.

Dette lyder som en masse pligter, men vi mener selv, at der også er goder. Man kan selv være med til at bestemme festernes forløb. Og vi mener også, at hvis man har lyst er det let at gøre det sjovt at være med i festudvalget!

Vi håber at se jer til det indledende møde.

Kærlig hilsen

Festudvalget.

### FÆLLESTIMEUDVALGET

Der nedsættes fra begyndelsen af skoleåret et udvalg bestående af 3 elever og 3 lærere. De lader sig inspirere af forslag fra alle skolens elever og lærere og tager ellers selv initiativ til at udfylde årets 8 fællestimearrangementer bedst muligt (inden for den snævre beløbs-ramme). Se iøvrigt side 13 vedrørende fællestimer.

## KUNSTUDVALGET

Kunstudvalget tager sig af skolens kunstneriske udsmykning. Dette kan opfattes på mange måder, og udvalget opfatter sin opgave meget bredt. Alle, der har lyst til at være med og har nogle ideer, er velkomne.



## LOKALEUDVALGET

Lokaleudvalget består af 3 lærere og 3 elever. Lokaleudvalget er rådgivende instans i alle sager, der vedrører skolens faciliteter, og de har nær kontakt til rektor, pædel og kommunens arkitekter.

## INTRODUKTIONSUDVALGET

Introduktionsudvalget er sammensat af 4 lærere og 4 elever, og det er udvalgets opgave at sørge for hele planlægningen og tilrettelæggelsen af introduktionsdagene for de nye 1.G'ere og 1.HF'ere. Udvalget redigerer endvidere introduktionshæftet. Sidst i planlægningsforløbet vælges derudover en række elevværter, der sammen med udvalget endeligt bestemmer indholdet af de allerede fastlagte rammer, og som fungerer som værter for de nye elever i begyndelsen af det nye skoleår.



## F R I T I D S A K T I V I T E T E R

### FRITIDSIDRET

Der er mulighed for om eftermiddagen at deltage i forskellige idrætsaktiviteter på skolen. I de senere år har der f.eks. været tilbud om badminton, basketball, håndbold, volleyball og moderne dance. Holdene er åbne for alle, der har lyst, uanset alder, køn og evner. Hvis man har lyst, kan man også deltage i gymnasieturneringer.

### FRITIDSFORNING

Går du med en hemmelig drøm om at blive pottemager, maler, grafiker, fotograf eller bare et ønske om at prøve noget, hvor man har mulighed for at udfolde sig kreativt, så er fritidsformning måske løsningen. Der er utallige muligheder: maskefremstilling i ler, papmache og gips, vævning, collager, fremkaldelse af egne billeder, silketryk, linoleumstryk, videooptagelser, akvarel, modeltegning o.s.v.... En eftermiddag om ugen er der fritidsformning. Nærmere besked fås hos formningslærerne.





#### MUSIK PÅ FALKONERGÅRDEN

Er du musikinteresseret er Falkonergården et sted, hvor du har gode muligheder for at udfolde dine interesser, også uden for den daglige undervisning.

Hvis du har interesse for at spille i gruppe, så har du mulighed for at bruge musiklokalerne som øvelokale efter skoletid. Snak med en af musiklærerne, men skynd dig, for der plejer at være stor rift om den kostbare plads og tid. De forskellige bands har gode chancer for at vise, hvad de duer til, f.eks. ved skolens morgensamlinger og ved forårs-koncerten.

Flyglet i salen kan benyttes, hvis der foreligger en skriftlig tilladelse fra en musiklærer. God fornøjelse med musikken på Falkonergården.

Musiklærerne

### FALKONERGÅRDENS MUSIKKREDS

For nogle år siden startede musikinteresserede lærere og elever Falkonergårdens musikkreds, fordi vi syntes, der var for lidt levende, rytmisk musik på skolen. Meningen med musikkredsen er, at vi skal høre virkelig gode orkestre og musikere for de penge, der kommer ind ved entré, salg af drikkevarer, m.m.

I skoleåret 1989/90 havde vi (p.g.a. travlhed med skolekomedien ) kun to spillearrangementer:

-Et hyggeligt og velbesøgt arrangement i salen med jazztrioen "OpusIII".

-En livlig bandaften, hvor alle skolens rytmiske bands spillede.

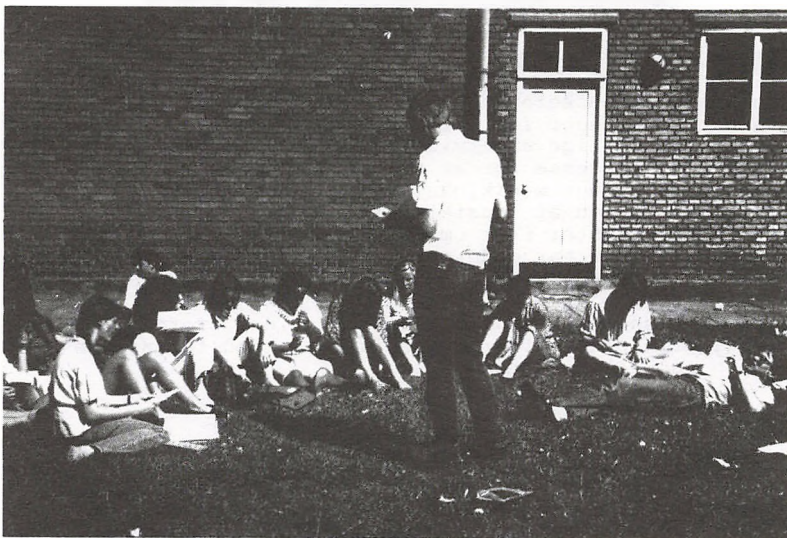
Elever, der er interesserede i at tage del i driften af musikkredsen, kan henvende sig til Morten Nielsen eller Lise Bang Sørensen.

### STUDIEKREDSE

En studiekreds er en interessegruppe, hvor man arbejder med et bestemt emne. Det kan være næsten hvadsomhelst - f.eks. sprog, skak, folkedans, datalogi, o.s.v.

Enhver kan danne en studiekreds, forudsat han/hun kan skaffe mindst 10 deltagere, og forudsat han/hun er kvalificeret til at undervise og lede gruppen.

En studiekreds skal godkendes af fællesudvalget, og rektor skal godkende studiekredslederen.





## E L E V R Å D S A R B E J D E

### ELEVRÅDET

Elevrådet på Falkonergårdens Gymnasium består af frivillige repræsentanter fra både gymnasie- og HF-klasserne. Elevrådet har ingen formand, men en såkaldt basisgruppe på 4-5 personer, som bliver valgt ved skoleårets start. Gruppen fungerer som sekretær, regnskabsfører og mødeindkalder. Gruppen formulerer dagsordener, og hvis man vil have noget på dagsordenen, skal man blot henvende sig til en i gruppen. Gruppen har ikke ret til at tage beslutninger, uden at det er vedtaget i elevrådet.

Elevrådets arbejde er at beskæftige sig med aktuelle problemer som f.eks. gymnasienedskæringer, at være fuld af energi, fantasi og godt humør til at sætte lidt gang i hverdagslivet på skolen. Elevrådet sender repræsentanter til møder, hvor tilstedeværelse af en elevrådsrepræsentant er påkrævet.

Falkonergården er medlem af D.G.S. (Danske gymnasieelevers sammenslutning) og af L.A.K. (Landssammenslutningen af kursusstuderende). Disse organisationer er en slags fagforeninger for eleverne. Gennem arbejde i elevrådet kommer man let i kontakt med D.G.S og L.A.K.

Kære nye Falkonister!

Vi håber, at I har lyst til at være aktive i elevrådet og at lære os andre elevrødder at kende.

ALLE ER VELKOMNE !

Basisgruppen



## S E R L I G E   A R R A N G E M E N T E R

### IDRETS DAG

Hvert år i slutningen af august tager vi en dag ud af skemaet og dyrker idræt sammen. Alle elever på skolen deltager i en eller anden idrætsaktivitet på tværs af klasser og sammen med lærerne og de øvrige ansatte. I år er det udendørsaktiviteter, det gælder, og tilbudene går udelukkende på idrætter, som ikke kan tilbydes i den almindelige undervisning. Dagen afsluttes med asfaltbal i skolegården.

### SKOLEKOMEDIE

Vi har en fin tradition med skolekomedie/musicals på Falkonergården. Sidste år spillede vi med stor succes rockoperaen "Den franske revolution" af Alan Boublil og Claude-Michel Schönberg, som også har skrevet "Les Misérables" og Miss Saigon".

Ca. 70 elever og lærere deltog i vores hyldest til den franske revolutions 200 års jubilæum. Scener fra musicalen blev desuden spillet til orienteringsaftenen for kommende elever og under 2as og 2bs udvekslingsrejse til Holland. Som instruktører medvirkede fra lærerside: Finn Roar, Lise Bang Sørensen, Lotte Tybjerg, Jens Bak, Gerhard Møller og Morten Nielsen. 2.G + 1.HF tilbydes at deltage i skolekomediearbejdet som skuespillere, teknikere, musikere eller dansere.





## AKTIVITETER I SKOLEÅRET 89/90

- 14-25. aug. Introduktionsperiode for 1.g og 1.HF  
25. aug. Idrætsdag for alle skolens elever  
Aug. Fællestime Skt. Annakoret.  
4-8. sep. 3mn til Fjerritslev i biologi og geo-  
grafi med BO og AH.  
14-15. sep. Kursus for skolens lærere som optakt til  
kvalitetsudviklingsprojekt.  
18-22. sep. Genbesøg i 2 z af elever fra Fjerritslev  
gymnasium.  
16-23. sept. 2 r til Polen i dansk og historie med MK  
og LO.  
Dec. Morgensamling hver morgen med jule-  
krønike og julesang  
17, 18 og 19. dec. Skolekomedie. Elever fra 1.HF og 2.g  
opfører "Den franske revolution" under  
instruktion af MN, GM, LT, LS, FR.  
12-16. marts. 2 a og 2 b til Holland på udveksling og  
studietur i musik og dansk med NO, LB,  
FR, BR og KA.  
2 x til Polen i dansk og historie med MK  
og LR.  
2 y til Budapest i historie med BM og  
LP.  
2 z til Paris i fransk og historie med  
LT og MN.  
31. mar.-4. apr. Genbesøg af gymnasieelever fra Groenlo i  
Holland.  
18-20.apr. Besøg af islandske gymnasieelever.  
20.apr. Featuredag til fordel for kantine.





### 2 ab's studietur til Holland med genbesøg i marts 1990.

Turpris: ca. 1100 kr. for en uge ( pris inkl. togrejse, 8 dags busekskursion, 4 natters ophold i Amsterdam, 2 high tea, 2 museumsbesøg, kanalfart med guide samt velkomstmåltid til hollænderne på Falkonergården).

Studieturen havde et fagligt mangesidigt program. Vi startede i Groenlo og blev privat indkvarteret. Værterne var elever på Marianum musikgymnasium, hvor 2 ab øvede og afholdt stor fælleskoncert med skolens musikelever. En række arrangementer og skolegang udfyldte 3 dages besøg hos de hollændere, der kom på genbesøg 14 dage efter til fælleskoncert og 4 dages ophold på Falkonergården og hos 2 ab.

Vores tur fortsatte til Amsterdam i 22 graders varme med ophold på et dejlig gammelt vandrerhjem "Adam og Eva". Byen bød på fine oplevelser. Rijksmuseum gav stof til arbejder om flamsk malerkunst, men der blev også plads til sightseeing, indkøb, musik- og cafeliv.

### Udvekslingsbesøg fra Island.

I foråret startede vi på et projekt, der forhåbentlig kan udvikle sig til udvekslingsprojekter mellem elever og lærere fra Falkonergården og Flensborg-gymnasiet i den islandske by Hafnarfjörður.

I perioden d. 17. april - 23. april havde skolen besøg af 7 islandske gymnasieelever og deres lærer Audur Hauksdóttir. Eleverne var indkvarteret hos elever i 2 z og 3 z og fulgte i nogle dage undervisningen. Deres lærer holdt en række inspirerende foredrag om bl.a. jordskælv, vulkaner og islandsk litteratur i udvalgte klasser.

Vi arbejder på -i samarbejde med Frederiksberg kommune- at etablere en fast udvekslingskontakt til det islandske gymnasium.

Efter besøget er Island ikke mere blot en plet i Nordatlanten, men et stærkt billede i vores bevidsthed.

## Kantine.

Vi har desværre ikke en kantine her på skolen, men kun en spisekælder, hvor man kan købe sodavand i spiseafkvarteret og kan trække the, kaffe og kakao i en automat. Det er vi en gruppe lærere og elever, der godt vil råde bod på, og som derfor i sidste skoleår er gået ind i et kantineudvalg, hvis formål er at få etableret en kantine med køkkenfaciliteter og salg af god, lækker og sund mad og noget at drikke dertil. Vi har foreløbig haft en konsulent ude fra Frederiksberg kommune til at kigge på mulighederne, og kommunen har anslået, at det vil koste ca. en kvart mill. Disse penge har de ikke i indeværende finansår; men måske næste år eller.....!?

Det vil vi ikke vente på, så for at fortælle dem, at vi mener det alvorligt, og at det ikke kun er udtryk for krævementalitet, har vi besluttet at gøre noget aktivt:

Fredag d. 28. april arrangerede kantineudvalget sammen med KUP-udvalget en featuredag, hvor ikke -afgangsklasser brugte dagen til at forberede en hyggelig aften for hinanden, afgangsklasserne, lærerne og pårørende, idet skolen om aftenen blev omdannet til et sandt orgie af gode spisesteder og barer af internationalt tilsnit med dertil hørende musik, og havde man ikke brugt penge nok (læs: støttet kantine) kunne man spille i Casinoet eller gå på Cabaret, hvor nuværende og gamle trofaste elever samt lærere underholdt.

Men inden denne forrygende aften stod kampen om "Verdens kedeligste foredrag" mellem Karl Christensen 3.g, Benjamin Löcke 2.HF og Anne Thøger (lærer). Dommerpanelet var yderst kompetent udi kedsomhed: Dan Turéll, Thor A. Bak, Peter Olesen, Betsy Nielsen og Walter Dal-land, og de kårede Karl Christensen, som ubestridt vinder på et foredrag om riskorn fordelt på et skakbræt, umiddelbart inden de faldt helt i søvn.

Alle klasserne skulle prøve at skabe et overskud, som ubeskåret gik til kantine.

Det gik over al forventning, da aftenen blev gjort op i penge, havde vi et overskud på 33.076 kr., hvoraf de 11.000 kr. blev afleveret af elevernes festudvalg, fremkommet ved overskud ved elevfe-ster.

Det var en god dag og en flot aften.

Og vi regner med at gøre det om næste år, så vi kan få den kantine i hus.

Kantineudvalget.



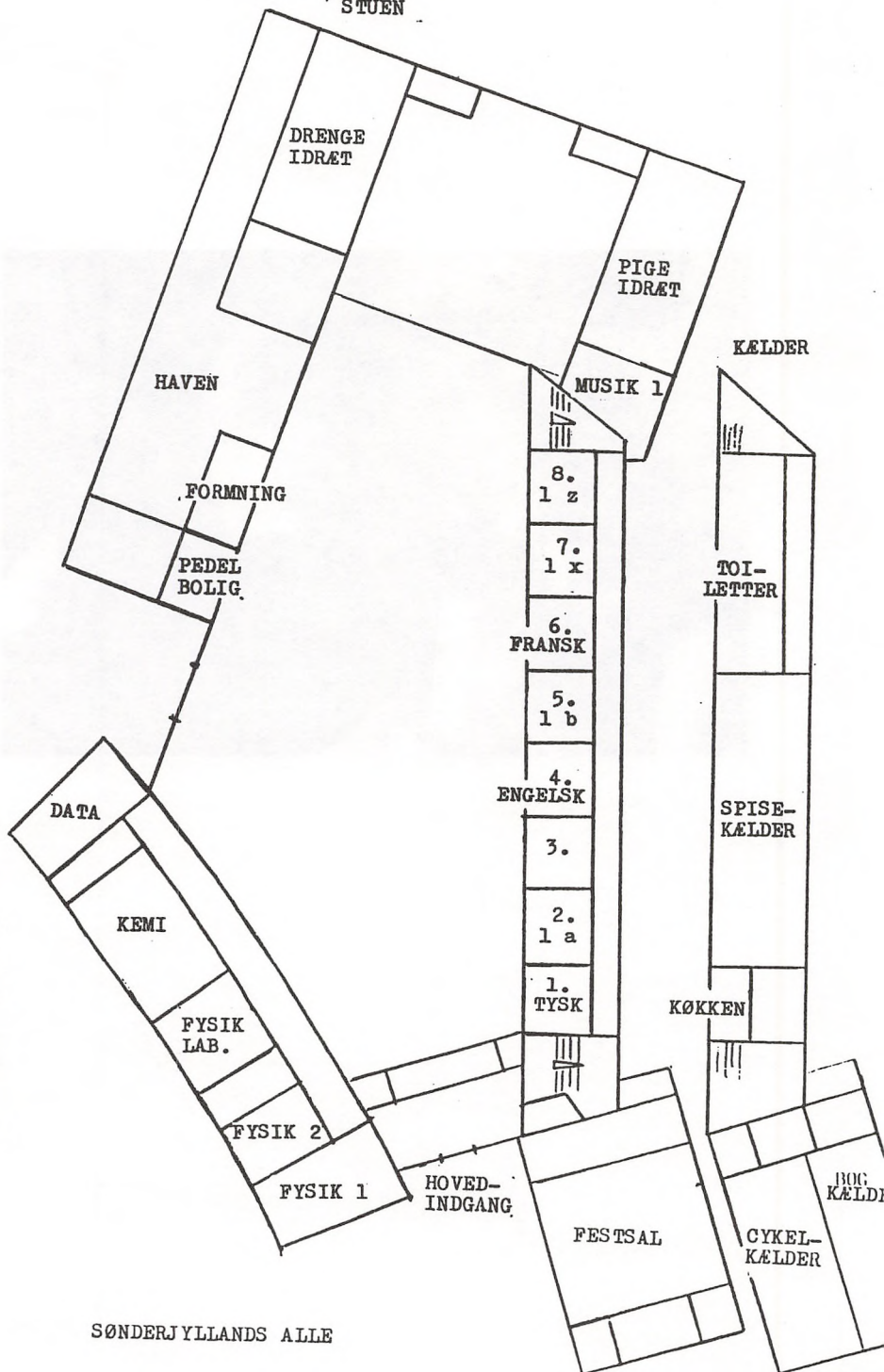
## TLF-Adresseliste

VA	VIBEKE ANDERSEN	VÆNGET 5	3050	HUMLEBÆK	4219153
TA	TORBEN ASMILD	AKROGEN 17	2605	BRØNDBY	4245561
JB	JENS BAK	HOLMESTIEN 14	2720	VANLØSE	3179089
DB	DORA BENTSEN	GRØNAGERVEJ 7	2300	KØBENHAVN S	3159413
EB	ELISABETH BLOCH	ANNASVEJ 9	2900	HELLERUP	3161119
BO	LONE BOESEN	ØRNEBAKKEN 38	2840	HOLTE	4280285
DE	KIRSTEN DELCOMYN BRUUN	RUGVÆNGET 7	3660	STENLØSE	4217023
UB	ANNE-LISE ULDALL BRØNS	BERNHARD BANGS ALLE 40	2000	FREDERIKSBERG	3186537
S2	HANNE CLAUSEN	HORSEVÆNGET 222	2610	RØDOVRE	3672024
JD	JONNA DALL	FORHABNINGSHOLM ALLE 18,3	1904	FREDERIKSBERG C	3124129
SD	SUZANNE DOHM PEDERSEN	DAGMARSGADE 17.LEJL.207	2200	KØBENHAVN N	3183662
VD	VIBEKE DUE	RISBJERGGAARDS ALLE 59	2650	HVIDOVRE	3178030
GE	GRETE RIDDER EBBESEN	TYGE KRABBES VEJ 6,1	2300	KØBENHAVN S	3155636
IE	INGER ELBIRK	SØBAKKEN 25,1	2920	CHARLOTTENLUND	3163473
KF	KAREN FANØE	PETER RØRDAMSVEJ 2	2800	LYNGBY	4287513
KG	KIRSTEN GARM	GRANTS ALLE 2	2900	HELLERUP	3162652
GR	MOGENS GREVE	INAVEJ 5	3500	VÆRLØSE	4248227
AH	BIRTHE ASP HANSEN	KAJ LIPPMANNS ALLE 1	2791	DRAGØR	3153477
MH	MOGENS HAUSCHULTZ	BLYTSVEJ 8	2000	FREDERIKSBERG	3187951
BH	BIRGIT IRENE HENRIKSEN	ARHUSGADE 83,1.TH.	2100	KØBENHAVN Ø	3126261
VH	VIBEKE HERMANSEN	GRØNHOLTVEJ 68	3480	FREDENSBORG	4228188
JA	ANNI EMILIE JACOBSEN	MAC DONALD ALLE 13	2750	BALLERUP	4265092
TJ	TOVE JACOBSEN	CLAUSHOLMVEJ 19 A	2720	VANLØSE	3171673
EJ	ERNST BECHER JENSEN	C.N. PETERSENSVEJ 53	2000	FREDERIKSBERG	3186363
IJ	INGE MØLLER JENSEN	BREDSEVINGET 17	2830	VIRUM	4285765
TR	TORBEN ROLDSCARD JENSEN	CARL MØLLERS ALLE 10	2860	SØBORG	3156567
JO	FINN JOHANNESSEN	VODROFFSVEJ 37,4	1900	FREDERIKSBERG C	3121701
JØ	JØRGEN JØRGENSEN	LØVGARDSVEJ 25	2830	VIRUM	4285872
KA	BIRGITTE KANSTRUP	POUL MØLLERS VEJ 8	2000	FREDERIKSBERG	3187995
KK	KIM KARTHOLM	LILLE STRANDVEJ 25	2900	HELLERUP	3261261
MK	KAREN MARGIT KOCH	BYBÆKTERRASSERNE 140 A	3520	FARUM	4499703
KL	KARL GUNNAR LARSEN	PARADISLEDDET 11	2840	HOLTE	4242237
LI	HANS LINDEMANN	HVIDKILDEVEJ 45	2400	KØBENHAVN NV	3834775
IL	INGER BECHMANN LUND	KATRINEDALSVEJ 28 A	2720	VANLØSE	3179083
BM	BENT MADSEN	HØJSTRUPVEJ 44	2700	BRØNSHØJ	3171063
S3	LIV MANNSTÆDT	BELLISVEJ 29	3450	ALLERØD	4227136
VM	VIRGILIO MONTES	BAKKEGARDS ALLE 20, 3.TV.	1804	FREDERIKSBERG C	3123113
LM	LIS-MARIANNE MORTENSEN	J.E. PITZNERVEJ 26	2730	HERLEV	4284991
GM	WOLF GERHARD MØLLER	SØBORG HOVEDGADE 56,1	2860	SØBORG	3169311
KM	KLAUS MØLLER	GASVÆRKSVEJ 10	2800	LYNGBY	4288713
EN	ERIK BACH NIELSEN	SKRAPLANET 24	3500	VÆRLØSE	4265149
MN	MORTEN NIELSEN	HOFFMEYERSVEJ 17	2000	FREDERIKSBERG	3179047
LO	LENSA GJEDDE OLSEN	OLFER FISCHERSGADE 46,ST	1311	KØBENHAVN K	3311814
LP	LISBETH STEEN PEDERSEN	ECKERSBERGSGADE 27	2100	KØBENHAVN Ø	3126042
NO	PETER NORRINDER PETERSEN	LIMFJORDSVEJ 51	2720	VANLØSE	3119486
LR	LARS RASMUSSEN	BAUNEDAMMEN 40	2650	HVIDOVRE	3147093
LV	LIS RAV	SICILIENSGADE 2,ST.TH	2300	KØBENHAVN S	3155732
BR	BOLETTE REIN	VANLØSE BYVEJ 30	2720	VANLØSE	3179136
HR	HANNE RICHTER HANSEN	THORSGADE 5	2200	KØBENHAVN N	3181686
FR	FINN ROAR-HANSEN	UDBÅKKEN 21	2750	BALLERUP	4298936
S1	SUSANNE ROSE MØLLER	NØDDEHAVEN 12	2500	VALBY	3116571
SR	SØREN RØNSOV	ADALSVEJ 13	2720	VANLØSE	3171521
AS	ANNETTE JUEL SAUERBERG	KILDEGARDSVÆNGET 34	2900	HELLERUP	3168301
SC	EBBA SCHARLING	SCHNEIDERSVEJ 113	2840	HOLTE	4242089
HL	HELLE SOLBORG LARSEN	SØNDER BOULEVARD 48	1720	KØBENHAVN V	3124652
LS	LISE BANG SØRENSEN	EVAS ALLE 8	2600	GLOSTRUP	4245532
SØ	ARNE SØRENSEN	ULF JARLSVEJ 9	2605	BRØNDBY	4296375
AT	ANNE THØGER	TUBØRGVEJ 20	2900	HELLERUP	3162696
LT	LOTTE TYBJERG-PEDERSEN	AURORAVEJ 62	2610	RØDOVRE	3141061
UL	HANNE ULLERUP	IBSGÅRDEN 120,HIMMELEV	4000	ROSKILDE	4236568
SW	SVEND WIDDING OLSEN	RYPARKEN 39,3 TH	2100	KØBENHAVN Ø	3120781
WO	JENS V. WOLFF	STOCKHOLMSGADE 21,1	2100	KØBENHAVN Ø	3142218





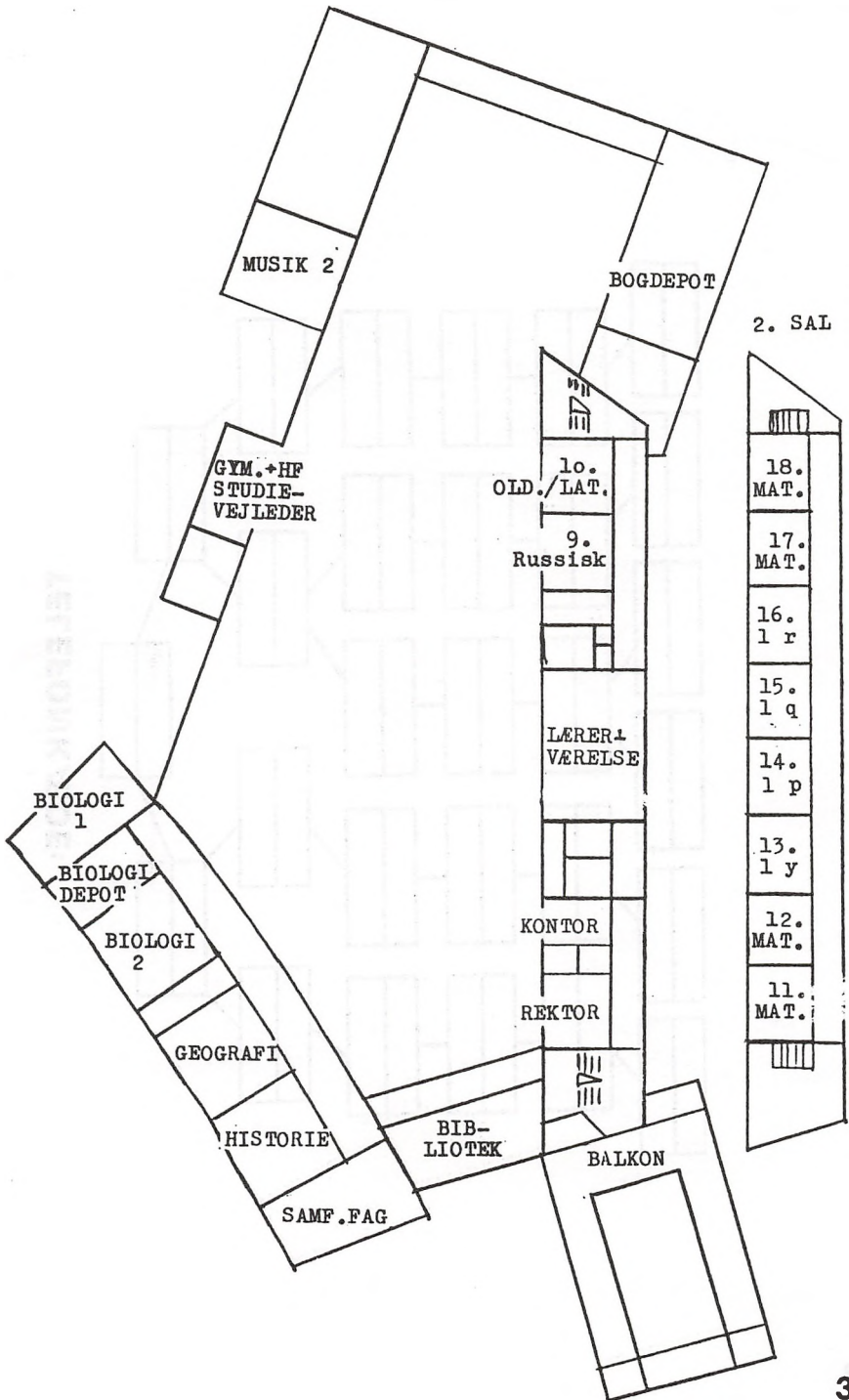
STUEN



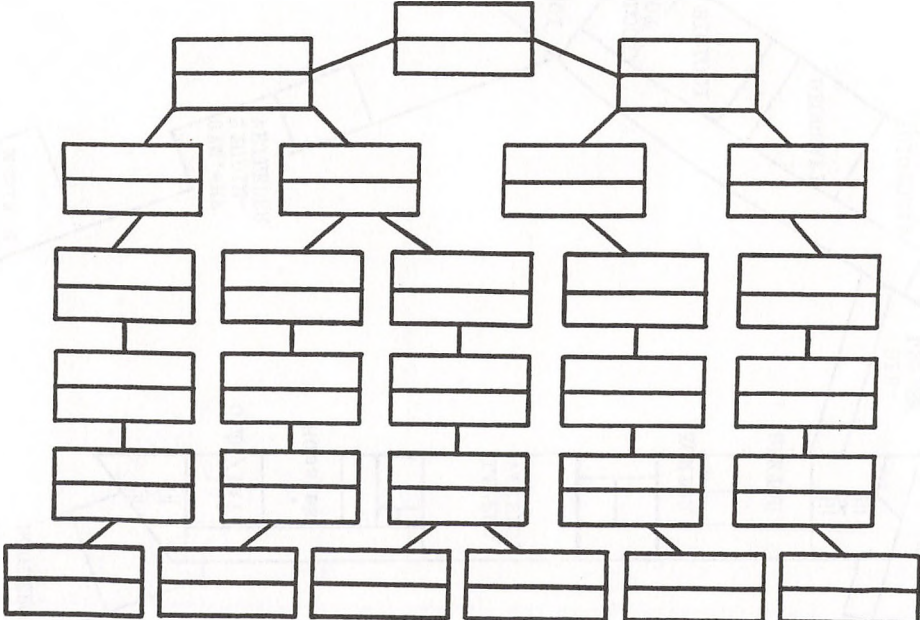
A. D. JØRGENSENSVEJ

SØNDERJYLLANDS ALLE

1. SAL



**TELEFONKÆDE:**





RINGE- TIDER	MANDAG	TIRSDAG	ONSDAG	TORSDAG	FREDAG
8.00- 8.45					
8.50- 9.35					
9.50- 10.35					
10.45- 11.30					
12.00- 12.45					
12.55- 13.40					
13.50- 14.35					
14.45- 15.30					

### Falkonergårdens venner

Falkonergårdens venner er en forening, hvis formål er:

- at styrke kontakten mellem Falkonergårdens Gymnasium og HF og det omgivende lokalsamfund.
- at give elever, forældre, lærere, andre ansatte og øvrige interesserede mulighed for at mødes og have fælles oplevelser og diskussioner.
- at samarbejde med skolerådet om initiativer til fremme af gode rammer på skolen- lokaler, udstyr og andre ressourcer for at give den bedst mulige uddannelse.

Foreningens kasserer er:

Finn Skriver Frandsen  
Åbakkevej 5,  
2720 Vanløse  
31717385



## VELKOMMEN TIL FALKONERGÅRDEN

Denne velkomst gælder de tre nye 1. HF-klasser, de seks nye 1. g-klasser, samt de fire 2. g-klasser, der pr. 1. august 1990 er overflyttet fra Sankt Jørgens Gymnasium, som fra den 1. august 1991 helt skal ophøre med at være gymnasium.

Først en hilsen til de fire klasser fra St. Jørgens gymnasium: I vil i et vist omfang fortsætte med at have jeres "gamle" lærere. I vil fortsætte med at gå i jeres oprindelige klasser, men i nogle valgfag vil I komme på hold sammen med elever fra Falkonergården, og I vil også i nogle fag få nye lærere. Jeg håber, at I meget hurtigt vil finde jer til rette her på skolen, og fra lærerside vil vi gøre alt for at både I og jeres lærere vil føle jer hjemme.

Til alle nye elever udtrykker jeg håbet om, at I vil få nogle gode år her på skolen, hvor I vil komme til at lære noget, og hvor I vil træffe venner og kammerater, som I vil have det rart sammen med. Det har altid været linien her på skolen, at det er vigtigt at træffe beslutninger om sig selv, og træffe disse således, at der også tages hensyn til, at der eksisterer andre end een selv. Dette kan siges anderledes: Frihed under ansvar. Det er især vigtigt at understrege dette nu, hvor der kommer flere elever i huset, end der egentlig er plads til.

Dette introduktionshæfte skulle give jer et indtryk af gymnasiet og HF-kurset, som det fungerer på Falkonergården. Det gælder både oplysninger om undervisningen og om fritiden samt om rammerne for dagligdagen på skolen.

Velkommen og godt udbytte med uddannelsen på Falkonergården.

Hans Lindemann.

## FERIER OG FRIDAGE

### 1990

Sommerferie: Mandag d. 25. juni til fredag d. 10. aug..  
Efterårsferie: Mandag d. 15. okt. til fred. d. 19. okt..  
Juleferie: Lørdag d. 22. dec. til onsd. d. 2. jan..

### 1991

Vinterferie: Mandag d. 11. feb. til fred. d. 15 feb..  
Påskeferie: Mandag d. 25. mar. til mandag d. 1. apr.  
St. Bededag: Fredag d. 26. apr.  
Kr. Himmelfartsd.: Torsdag d. 9. maj.  
Pinseferie: Mandag d. 20. maj.  
Sommerferie: Mandag d. 24. juni til (fred. d. 9. aug.).

## INDHOLDSFORTEGNELSE

Elevråd	23
Ferier og fridage	35
Fritidsaktiviteter	20-22
Hvorledes styres skolen	4- 7
Lærere	28-29
Mødepligt-eksamen	8- 9
Plan over skolen	30-31
Skolens hverdag	12-14
Studievejledning-rådgivning	16-17
Særlige arrangementer	24-27
Telefonkæde-skema	32-33
Udvalg	18-19
Økonomiske støttemuligheder	11



PET 90