



Danskernes Historie Online

Danske Slægtsforskeres Bibliotek

Dette værk er downloadet fra Danskernes Historie Online

Danskernes Historie Online er Danmarks største digitaliseringsprojekt af litteratur inden for emner som personalhistorie, lokalhistorie og slægtsforskning. Biblioteket hører under den almennyttige forening Danske Slægtsforskere. Vi bevarer vores fælles kulturarv, digitaliserer den og stiller den til rådighed for alle interesserede.

Støt vores arbejde – Bliv sponsor

Som sponsor i biblioteket opnår du en række fordele. Læs mere om fordele og sponsorat her: <https://slaegtsbibliotek.dk/sponsorat>

Ophavsret

Biblioteket indeholder værker både med og uden ophavsret. For værker, som er omfattet af ophavsret, må PDF-filen kun benyttes til personligt brug.

Links

Slægtsforskerens Bibliotek: <https://slaegtsbibliotek.dk>

Danske Slægtsforskere: <https://slaegt.dk>

2x. 1

STATENS

OG HOVEDSTADSKOMMUNERNES

KURSUS

STUDENTEREKSAMEN

REALEKSAMEN

1963

MYNSTERSVEJ 5, KØBENHAVN V

TELEFON HILDA 1515

Statens pædagogiske Studiesamling

København

PROGRAM OG BERETNING
1963

for rektor **H. C. Jørgensen**
ved **Erik Strøby**

Statens pædagogiske Studiesamling
København

Vignetter af Jørgen Thomsen

Indholdsfortegnelse

Aldersbetingelser	13
Begrænset pensum	6
Betaling	19
Bogliste	28-32
Ferier	27
Holdene	7, 8, 23
Indmeldelse	7
Indstilling til eksamen	19
Karakterer	8
Lærerne	24-26
Læsetid	8
Nye læseplaner	11
Oprykningsprøve	8
Optagelsesprøve	16, 18
Optagelsesvilkår	13
Realeksamen	16-18
Præliminæreksamen 1962	22
Kontortid	7, 28
Skolebøger og andre læremidler	19
Studentereksamen, valg af linie	9-10
» eksamensordning	11
» lettelser	11-13
» for lærere	12
» 1962	20-22
Udmeldelse	8
Ungdommens Uddannelsesfond	19
Årskarakterer	6

Styrelse

Departementschef i undervisningsministeriet ALB. MICHELSEN, K. DM., formand.

Undervisningsinspektør S. HØJBY

Kurator E. A. KOCH, R.

Borgmester O. WEIKOP, K., MF.

Fru ASTRID SKJOLDBO, MB, MF.

Viceborgmester, pastor JOHS. EILSCHOU-HOLM, R., MFK.

Rådmand, redaktør POUL MELGAARD, MGK.



Statens og Hovedstadskommunernes Kursus

A. STUDENTEREKSAMEN

Kursus er landets *eneste offentlige kursus til studentereksamen*. Det blev oprettet i 1921, idet staten og hovedstadskommunerne i fællesskab overtog to private kursus, nemlig Døckers og Lang & Hjorts.

Det ældste og største af disse kursus var Døckers, der var blevet oprettet den 3. september 1879, medens Lang & Hjorts kursus oprettedes 1886. Da en række af lærerne fra de private kursus blev ansat ved den offentlige institution, eksisterer der nu her i denne en 84-årig tradition for denne undervisningsform. Samtidig har man stadig sørget for, at der har været en nær forbindelse mellem kursus og gymnasieskolen.

Kursus' højeste myndighed er styrelsen, der består af repræsentanter for staten og de tre hovedstadskommuner: København, Frederiksberg og Gentofte. Statens deltagelse er blandt andet et udtryk for, at elever, både mandlige og kvindelige, optages *på samme vilkår fra hele landet*.

Undervisningen besørges i indeværende skoleår af 51 lærere, og eleverne er for tiden fordelt på 36 hold, 20 daghold og 16 aftenhold.

Det er særdeles vigtigt, at *holdene ikke bliver for store*, idet lærerne skal kunne tage sig af enhver elev og støtte ham i hans arbejde. Dette hensyn gælder ved al undervisning, men ganske særligt ved kursusundervisningen. Siden oprettelsen af Døckers kursus er der i alt blevet dimitteret 5924 studenter.

I foråret 1953 købte kursus af Frederiksberg kommune ejendommen Mynstersvej 5, hvor Frederiksberg kommunes tekniske forvaltning hidtil havde haft til huse. Den 4. februar 1954 flyttede kursus ind i de nye lokaler.

Bygningen rummer af undervisningslokaler 17 klasseværelser med opholdsrum til eleverne på hver etage, 2 naturfagslaboratorier, 2 laboratorier til fysik og kemi samt 2 auditorier og 1 humanistisk laboratorium. Tillige findes en stor frokoststue for eleverne.

Kursus har som offentlig institution alle de *rettigheder*, et studentereksamenkursus kan have. De omfatter:

1. at elever, som har bestået realeksamen, pigeskoleeksamen eller præliminæreksamen, og som derefter i 2 fulde kursusår regelmæssigt har deltaget i undervisningen på 2-årigt hold, ifølge de gældende dimissionsbestemmelser (se s. 19) indstilles til studentereksamen med *begrænset pensum*, d. v. s. at der til eksamen kun opgives en del af det stof, som kræves læst. Kursus udtager selv en del af dette stof.

I særlige tilfælde kan undervisningsministeren – eller efter hans bemyndigelse formanden for eksamenskommissionen – tildele begrænset pensum til elever, der ikke opfylder ovennævnte betingelser.

2. Formerne for eksamen, karaktergivning og censur er de samme som de for gymnasieskolerne gældende, d. v. s.
 - a. at de ovenfor omtalte elever afslutter nogle af fagene med en prøve et år før den endelige eksamen (se s. 11),
 - b. at der gives årskarakterer, der medregnes i eksamensresultatet,
 - c. at der ved studentereksamen bortfalder eksamination i nogle fag,
 - d. at eleverne i alle fag eksamineres af deres egne lærere,

- e. at kursus' lærere ved studentereksamen deltager i bedømmelsen af de elever, der opgiver begrænset pensum,
 - f. at studentereksamen afholdes i kursus' egne lokaler og
 - g. at kursus fører egne eksamensprotokoller.
- Kursuselever kan dog fortabe disse rettigheder (se under for-sømmelser).

Indmeldelse kan enten ske ved personlig henvendelse på kontoret eller skriftligt. For elever under 18 år underskrives indmeldelsen af en af forældrene eller af værgen. Kontortid hver dag kl. 12–13 undtagen lørdag, mandag og fredag tillige kl. 19,30–20,00. Disse tider gælder også i sommerferien. *Dog vil kursus være lukket fra 1. juli til 27. juli (begge dage inklusive)*. Telefonisk henvendelse hver læsedag kl. 9–13 undtagen lørdag (Hilda 1515), i sommerferien dog kun i kontortiden.

Ved personlig henvendelse medbringer man dåbsattest og eksamensbevis. Hvis man for øjeblikket ikke har disse papirer, kan de senere indsendes.

Ved skriftlig eller telefonisk henvendelse rekvireres en indmeldelsesblanket, og denne indsendes derefter i udfyldt stand sammen med dåbsattest og eksamensbevis. Disse papirer sendes omgående tilbage.

De, der indmelder sig på matematisk-naturvidenskabelig linie, må huske at meddele, om de vil læse engelsk eller tysk (se s. 10).

Elever, der skal have erhvervsmæssigt arbejde ved siden af deres kursuselæsning, må ved indmeldelsen tage i betragtning, at de skal kunne afse en rimelig tid til hjemmeforberedelse – formentlig mindst 3 timer daglig for de flestes vedkommende.

Da holdene plejer at blive fuldtegnede ret hurtigt, må det tilrådes kommende elever at indmelde sig, så snart de har truffet bestemmelse herom. Elever, der forventer at bestå real- eller præliminæreksamen i sommeren 1963, kan først foretage deres indmeldelse efter 1. maj 1963, men indmeldelsen får ikke endelig gyldighed, før eksamensbeviset er forevist. Undtagne fra sidstnævnte regel er dog elever, der tager deres eksamen på et kursus. Hvis elever med eksamen fra 1963 ikke har forevist deres eksamensbevis inden d. 24. juni, *annulleres deres indmeldelse*.

Ønsker en elev ikke at benytte en allerede indsendt indmeldelse, må dette af hensyn til andre ansøgere omgående meddeles kursus.

Kursus modtager først indmeldelser til skoleåret 1964-65 efter juleferien, der slutter 4. januar 1964.

Udmeldelse kan kun ske ved henvendelse til kursus' kontor. For elever under 18 år kan udmeldelse kun foretages af en af forældrene eller af værgeren.

Holdene til studentereksamen er 2-årige; der oprettes ikke 1-årige hold til studentereksamen.

Alle elever, der har mulighed for at komme om dagen, bør vælge dagholdet. Især må det indstændigt frarådes elever under 18 år at tilmelde sig aftenhold, medmindre erhvervsmæssige forhold gør dette absolut nødvendigt. Overgang fra den ene afdeling til den anden *kan normalt ikke finde sted* inden for et skoleår.

Der optages fortrinsvis elever, som har bestået realeksamen, pige-skoleeksamen eller præliminæreksamen, men undtagelsesvis også andre, når de underkaster sig en optagelsesprøve, hvorom nærmere s. 13-16.

Læsetid er for dagholdene fra kl. 8,05 til 14 (lørdag kun til kl. 13). Aftenholdene læser fra kl. 18 til 22,15. Om lørdagen læser aftenholdene fra kl. 17,10 til 19,35. På søn- og helligdage finder ingen undervisning eller skriftlige prøver sted, hverken for yngste eller ældste hold.

Karakterer gives til eleverne på ældste hold i månederne oktober, december og marts. Indstilling til eksamen sker på grundlag af karaktererne i marts. Eleverne på yngste hold får karakterer i månederne november, februar og april.

Oprykningen fra yngste til ældste klasse sker på grundlag af årskarakterer og en årsprøve, der afholdes i slutningen af skoleåret. *Elever, der ikke kan oprykkes, kan kun gå klassen om, hvis lærerrådet godkender det.*

Forsømmelser forringer i væsentlig grad elevernes muligheder for at gennemføre læsningen, og derfor fører kursus kontrol med elevernes fremmøde. *Det forlanges, at en elev følger undervisningen regel-*

mæssigt. Hvis en elev på grund af sygdom eller andre tvingende omstændigheder er nødt til at forsømme undervisningen, skal dette meddeles kursus skriftligt eller telefonisk i kontortiden.

Ifølge undervisningsministeriets cirkulære af 5. februar 1963 fortaber elever, der har forsømt mere end 25 kursusdage i løbet af et kursusår retten til at indstilles til eksamen med begrænset pensum og årskarakter. Fra denne bestemmelse kan dog gives dispensation, såfremt særlige omstændigheder foreligger.

Forældre eller værger kan til enhver tid gennem rektor indhente oplysninger om deres pårørendes forhold på kursus.

Telefonbesked til eleverne modtages normalt ikke.

Kursus' elever har tilladelse til at spise i *Universitetets spise-stuer*, Nørregade 10. Som legitimation skal forevises et af kursus påtegnet elevkort.

Valg af linie

Studentereksamen er delt i tre linier: den klassisk-sproglige, den nysproglige og den matematisk-naturvidenskabelige. Da kursus forbereder til dem alle tre, kan dets elever vælge frit efter forkundskaber, evner og formål. Ved henvendelse til rektor kan de, der er i tvivl om, hvilken linie de skal vælge, indhente råd og oplysninger. Her skal blot gives en kort oversigt over, hvilke krav der stilles på de enkelte linier, og hvilke fremtidsmuligheder de rummer.

Fælles fag.

Fagene dansk, historie og fransk læses i samme omfang på alle linier.

Den klassisk-sproglige linie.

Udover fællesfagene læses på denne linie GRÆSK, LATIN, TYSK og NATURFAG (omfattende GEOGRAFI, BIOLOGI og FYSIOLOGI).

Den klassisk-sproglige linie kan med fordel vælges af dem, der vil studere teologi; men den kan desuden bruges som grundlag for de samme studier som nysproglig studentereksamen.

Da erfaringen viser, at det er vanskeligt for elever på denne linie at skulle begynde med 3 ny sprog, må det stærkt tilrådes at opnå den

lille latinprøve eller dertil svarende kundskaber i latin, inden læsningen på kursus påbegyndes.

Den nysproglige linie.

Udover fællesfagene læses på denne linie ENGELSK, TYSK, LATIN (i mindre omfang end på den klassisk-sproglige linie), OLDTIDSKUNDSKAB og NATURFAG (i samme omfang som på den klassisk-sproglige linie).

Den nysproglige linie er en udmærket forberedelse både til videre studier ved universitetet og til indtrædelse i det praktiske liv. Ved universitetet giver den et godt grundlag for studiet af jura eller statsvidenskab og for læsning til skoleembedseksamen eller magisterkonferens i sprog og historie. Vil nysproglige studenter studere teologi, må de underkaste sig en tillægsprøve i græsk; vil de studere medicin, må de bestå en tillægsprøve i kemi og gennemgå et kursus i matematik; vil de studere ved Danmarks tekniske Højskole eller Danmarks farmaceutiske Højskole, må de bestå en tillægsprøve eller adgangseksamen.

Den matematisk-naturvidenskabelige linie.

Udover fællesfagene læses på denne linie MATEMATIK, FYSIK og KEMI, ENGELSK eller TYSK, OLDTIDSKUNDSKAB og NATURFAG (i noget større omfang end på de sproglige linier).

Eleverne kan frit vælge, om de vil læse ENGELSK eller TYSK. Det må ved indmeldelsen meddeles kursus, hvad man vælger.

Den matematisk-naturvidenskabelige linie er den naturlige vej, hvis man vil studere ved Danmarks tekniske Højskole, Danmarks farmaceutiske Højskole, Tandlægehøjskolen, Landbohøjskolen, Kunstakademiet eller læse til skoleembedseksamen eller magisterkonferens ved det matematisk-naturvidenskabelige fakultet; den kan yderligere benyttes som grundlag for studiet af medicin, jura og statsvidenskab. Vil en student af denne linie læse til skoleembedseksamen eller magisterkonferens i sprog eller historie, må han underkaste sig en større tillægsprøve i latin (120 sider); vil han studere teologi, kræves samme tillægsprøve i latin og desuden en tillægsprøve i græsk; vil han være læge, tandlæge, dyrlæge eller farmaceut, skal han tage en mindre tillægsprøve i latin (20 sider).

Nye læseplaner

Ved gymnasieskolerne påbegyndes med skoleåret 1963–64 læsningen til studentereksamen efter nye retningslinier. De nye regler vil på kursus først blive fulgt fra kursusåret 1964–65. Af væsentlige ændringer skal nævnes indførelse af faget matematik på de sproglige linier. Der er endnu ikke truffet bestemmelse om indførelse af nye linier eller fag her på kursus.

Eksamensordning

Elever med begrænset pensum afslutter nogle af fagene med en prøve et år før den endelige eksamen. Det gælder på den klassisk-sproglige linie TYSK og GEOGRAFI, på den nysproglige linie GEOGRAFI og på den matematiske linie ENGELSK eller TYSK og endvidere GEOGRAFI.

Studentereksamen afholdes i maj–juni. Undtagelsesvis kan ministeriet give elever, som ved sygdom er blevet forhindret i at tage eksamen i maj–juni, tilladelse til at indstille sig til sygeeksamen i september.

Eksamen afholdes i kursus' lokaler for en af undervisningsministeriet udnævnt kommission. Der betales intet eksamensgebyr.

Til at bestå studentereksamen kræves, at den pågældende skal have opnået et eksamensresultat af mindst 11,25.

Lettelser som følge af tidligere eksamen

De, der har bestået en af de nedennævnte eksaminer, kan opnå studentereksamen som nedenfor anført, således at prøverne i de pågældende fag i forbindelse med den allerede beståede eksamen tilsammen omfatter, hvad der normalt kræves gennemgået for at opnå studentereksamen.

Elever, der i de pågældende fag har fulgt en 2-årig undervisning ved kursus, indstilles til eksamen med begrænset pensum ligesom kursus' øvrige elever.

Da eksamen er at betragte som en tillægsprøve til en tidligere bestået eksamen, kan disse elever også indstille sig selv til prøven, der aflægges for eksamenskommissionen.

Til at bestå studentereksamen kræves i disse tilfælde 12,00.

Lettelser for lærere.

De, der har bestået lærereksamen i henhold til undervisningsministeriets bekendtgørelse af 29. februar 1940, og som foruden den ved lærereksamen krævede obligatoriske prøve i et fremmed sprog (engelsk eller tysk) har aflagt tillægsprøver i 2 andre fremmede sprog (tysk eller engelsk samt fransk) i overensstemmelse med bekendtgørelse af 29. februar 1940 med mindst karakteren g i hvert sprog, kan opnå studentereksamen ved at bestå en prøve i følgende fag: på klassisk-sproglig linie: latin og græsk, på nysproglig linie: engelsk, tysk og latin, på matematisk-naturvidenskabelig linie: matematik, fysik og kemi.

Der kan ikke overføres karakterer fra lærereksamen. På den nysproglige linie kan den forlangte tillægsprøve ved lærereksamen i engelsk eller tysk bortfalde, idet den her erstattes af prøven ved studentereksamen. Der gives ingen ordenskarakterer.

Lærere, der til lærereksamen har den udvidede prøve i engelsk eller tysk, fritages til nysproglig studentereksamen for at aflægge skriftlig prøve i det pågældende sprogfag.

For den, som har bestået lærereksamen i henhold til lov nr. 220 af 11. juni 1954 gælder nye regler, som er fastsat i anordning af 23. januar 1963. Oplysninger herom kan søges på kursus' kontor.

Lettelser for elever, der har bestået højere handelseksamen.

De, der har bestået højere handelseksamen i henhold til lov af 23. juni 1920, kan opnå studentereksamen af nysproglig linie ved at bestå en prøve i skriftlig og mundtlig dansk, historie, mundtlig engelsk, mundtlig tysk, oldtidskundskab, naturhistorie (biologi og fysiologi) og fransk. Prøven i fransk bortfalder dog, hvis eksaminanden ved højere handelseksamen har bestået en prøve i faget i et omfang, der svarer til kravene ved studentereksamen.

Læsestoffet er af samme omfang som ved studentereksamen; dog kræves i mundtlig dansk ikke grammatik og kendskab til det danske sprogs slægtskab med svensk og norsk, i historie kræves ikke samfundkundskab, og i engelsk og tysk kræves ikke det pensum, som læses specielt for sprogfærdighedens skyld. Der kan ikke overføres karakterer fra højere handelseksamen til studentereksamen. Til at bestå eksamen kræves for disse elever et gennemsnit af 12,00.

Lettelser for kandidater

fra Den kgl. Veterinær- og Landbohøjskole.

De, der har bestået afsluttende prøve ved Den kgl. Veterinær- og Landbohøjskole, fritages for nedennævnte fag ved studentereksamen, men karakteren kan ikke overføres til studentereksamen.

Kandidater af alle studieretninger ved Landbohøjskolen kan fritages for fysik med astronomi og kemi; dyrlæger og havebrugskandidater desuden for naturhistorie; landbrugs- og mejeribrugskandidater for geografi og naturhistorie; landinspektører for skriftlig og mundtlig matematik og skovbrugskandidater for skriftlig og mundtlig matematik samt naturhistorie.

Kandidater, der ikke har bestået real- eller præliminæreksamen, må, inden de kan optages som elever, bestå den sædvanlige optagelsesprøve (se nedenfor).

Andre lettelser ved studentereksamen.

De, der har bestået adgangseksamen til Danmarks tekniske Højskole eller dermed ligestillede kontrollerede prøver i matematik, fysik med astronomi og kemi, kan opnå studentereksamen af den matematisk-naturvidenskabelige linie ved at aflægge prøve i skriftlig dansk, mundtlig dansk, engelsk eller tysk, fransk, historie, oldtidskundskab og geografi.

Faglærere fritages for prøve i de fag, hvori de har bestået faglærereksamen.

Karakterer fra nævnte eksaminer kan ikke overføres til studentereksamen.

Optagelsesvilkår

Fælles betingelser.

For kursusåret 1963-64 gælder endnu den gamle bestemmelse, at eleverne skal være fyldt 16 år inden kursusårets begyndelse. Med kursusåret 1964-65 forventes indført den nye bestemmelse, at elever, der ønsker at underkaste sig studentereksamen fra kursus, må være fyldt 19 år senest den 31. januar i det år, studentereksamen består. Hvor forholdene taler derfor, kan ministeren efter ansøgning individuelt give dispensation fra alderskravet.

a. Klassisk-sproglig linie.

Uden prøve optages elever, der har bestået realeksamen, pigeskoleeksamen eller præliminæreksamen med mindst 13,25 i gennemsnitskarakter.

Elever, der har bestået en af de nævnte eksaminer med mindre kvotient, kan - for så vidt der er ledige pladser - optages på prøve indtil første karaktergivning, hvorefter eleven vil få meddelelse om resultatet af prøvetiden.

På samme vilkår vil undtagelsesvis elever, der har bestået mellemskoleeksamen, kunne optages, men disse elever har ikke til studentereksamen ret til det side 6 omtalte begrænsede pensum (se side 16).

Elever, der hverken har bestået mellemskoleeksamen, realeksamen, pigeskoleeksamen eller præliminæreksamen, må endvidere, inden de optages på prøve på de ovenfor nævnte betingelser, bestå en prøve i dansk stil, engelsk, tysk og matematik. Denne prøve giver ikke ret til begrænset pensum ved studentereksamen (se side 16).

Ved prøven i dansk stil kan der vælges mellem to opgivne emner. Prøverne i engelsk og tysk er mundtlige. I engelsk er kravene som til

mellemskoleeksamen, og der opgives 100 sider tekst af en sværhedsgrad, som svarer til, hvad der i almindelighed læses i IV mellemskoleklasse. Der eksamineres i et stykke af den opgivne tekst og i en let ekstemporaltekst samt i elementær grammatik. I tysk er kravene som til realeksamen, og der opgives 100 sider tekst samt en begyndergrammatik. I matematik er kravene som til mellemskoleeksamen, og prøven er både skriftlig og mundtlig. Der opgives efter eget valg en lærebog i geometri og en lærebog i aritmetik, som begge skal være almindeligt anvendte i mellemskolen. Eleverne må til de mundtlige prøver medbringe de benyttede lærebøger.

b. Nysproglig linie.

Uden prøve optages elever, der har bestået realeksamen, pigeskoleeksamen eller præliminæreksamen med mindst 13,25 som gennemsnitskarakter, eller som har opnået mindst 13,25 i gennemsnit i følgende fag: skriftlig dansk, skriftlig engelsk eller tysk, mundtlig engelsk og mundtlig tysk.

Elever, der har bestået en af de ovennævnte eksaminer med mindre kvotient, må bestå en optagelsesprøve i dansk stil, engelsk og tysk. Ved prøven i dansk stil kan der vælges mellem to opgivne emner. Prøverne i engelsk og tysk er mundtlige, og der opgives 100 sider af hvert sprog af en sværhedsgrad, der svarer til kravene ved realeksamen, samt en begyndergrammatik. De benyttede bøger må medbringes til prøverne.

Elever med bestået mellemskoleeksamen kan indstille sig til den samme optagelsesprøve, men vil, selv om de består prøven, ikke opnå ret til det side 6 omtalte begrænsede pensum ved studentereksamen (se side 16).

Elever, der hverken har bestået mellemskoleeksamen, realeksamen, pigeskoleeksamen eller præliminæreksamen, må ud over den ovennævnte optagelsesprøve bestå en særlig prøve i matematik, svarende til kravene ved mellemskoleeksamen. Denne prøve er både skriftlig og mundtlig. Der opgives efter eget valg en lærebog i geometri og en lærebog i aritmetik, som begge skal være almindeligt anvendte i mellemskolen. Eleverne må til de mundtlige prøver medbringe de lære-

bøger, de har læst efter. Denne optagelsesprøve giver ikke ret til begrænset pensum ved studentereksamen (se side 16).

c. Matematisk-naturvidenskabelig linie.

Uden prøve optages elever, der har bestået realeksamen, pigeskoleeksamen eller præliminæreksamen med mindst 13,25 som gennemsnitskarakter, eller som har opnået mindst 13,25 i gennemsnit i følgende fag: skriftlig dansk, fysik, skriftlig og mundtlig matematik (skriftlig og mundtlig matematik erstattes for præliminæreksamens vedkommende med fagene aritmetik og geometri).

Elever, der har taget realeksamen eller pigeskoleeksamen uden matematik, må dog bestå en skriftlig prøve i matematik. I aritmetik opgives, hvad der kræves til realeksamen, i geometri, hvad der kræves til mellemskoleeksamen.

Elever, der har bestået en af de ovennævnte eksaminer med en mindre kvotient, må bestå en optagelsesprøve i dansk stil, matematik og fysik med kemi. Ved prøven i dansk stil kan der vælges mellem to opgivne emner. Prøven i matematik er skriftlig, og der opgives i aritmetik, hvad der kræves til realeksamen, og i geometri, hvad der kræves til mellemskoleeksamen. Prøven i fysik med kemi er mundtlig, og der kræves i fysik et pensum, svarende til, hvad der læses i realklassen, og i kemi et pensum, svarende til, hvad der læses af uorganisk kemi i mellemskolen. Pensum kan dog, hvis eleven ønsker det, opgives efter lærebøger i fysik og kemi, der er almindeligt anvendte til præliminæreksamen. De i fysik og kemi benyttede bøger skal medbringes til den mundtlige prøve.

Elever med bestået mellemskoleeksamen kan indstille sig til den samme optagelsesprøve, men vil, selv om de består prøven, ikke opnå ret til det side 6 omtalte begrænsede pensum ved studentereksamen (se side 16).

Elever, der hverken har bestået mellemskoleeksamen, realeksamen, pigeskoleeksamen eller præliminæreksamen, må ud over den ovennævnte optagelsesprøve bestå en særlig prøve i engelsk og tysk. I det af disse sprog, der ønskes læst til studentereksamen, opgives 100 sider af en sværhedsgrad, der svarer til kravene til realeksamen, samt en be-

gyndergrammatik. I det sprog, der ikke ønskes læst til studentereksamen, er kravene som til mellemskoleeksamen, og der opgives 100 sider af en sværhedsgrad, som svarer til, hvad der i almindelighed læses i IV mellemskoleklasse. Der eksamineres i et stykke af den opgivne tekst og i en let ekstemporaltekst samt i elementær grammatik. Denne optagelsesprøve giver ikke ret til begrænset pensum ved studentereksamen.

NB. Elever, som ikke har taget real- eller præliminæreksamen, kan således optages på kursus, hvis de består den ovenfor omtalte optagelsesprøve; men de må i så fald, hvis ikke en dispensation foreligger, opgive fuldt pensum, d. v. s. alt det læste, til studentereksamen, hvilket i høj grad forøger vanskelighederne, især ved repetitionen. Endvidere bliver deres eksamen ikke delt, hvad der forårsager, at de i det andet læseår ikke får regelmæssig undervisning i de fag, som deres kammerater bestod eksamen i ved første læseårs slutning. Det må derfor indtrængende tilrådes sådanne elever, at de i stedet for at forberede sig til kursus' optagelsesprøve anvender 1 (2) år på at tage realeksamen og først derefter begynder på det 2-årige kursus til studentereksamen.

De rettigheder, som real- eller præliminæreksamen giver, er omtalt side 6 og er så betydningsfulde, at man ikke kan forsvare at give afkald på dem. I de senere år har også praktisk talt alle elever haft en af de pågældende eksaminer.

Anmeldelse til optagelsesprøve må ske skriftligt på indmeldelsesblanketter, der fås på kursus' kontor.

Optagelsesprøve til studenterholdene afholdes 17.-19. juni. Første prøvedag skrives dansk stil kl. 18-22. Anden prøvedag er der skriftlig matematik kl. 18-21. Tidspunkterne for de mundtlige prøver vil blive opgivet ved prøven i dansk stil. Prøverne afholdes på kursus, Mynstersvej 5.

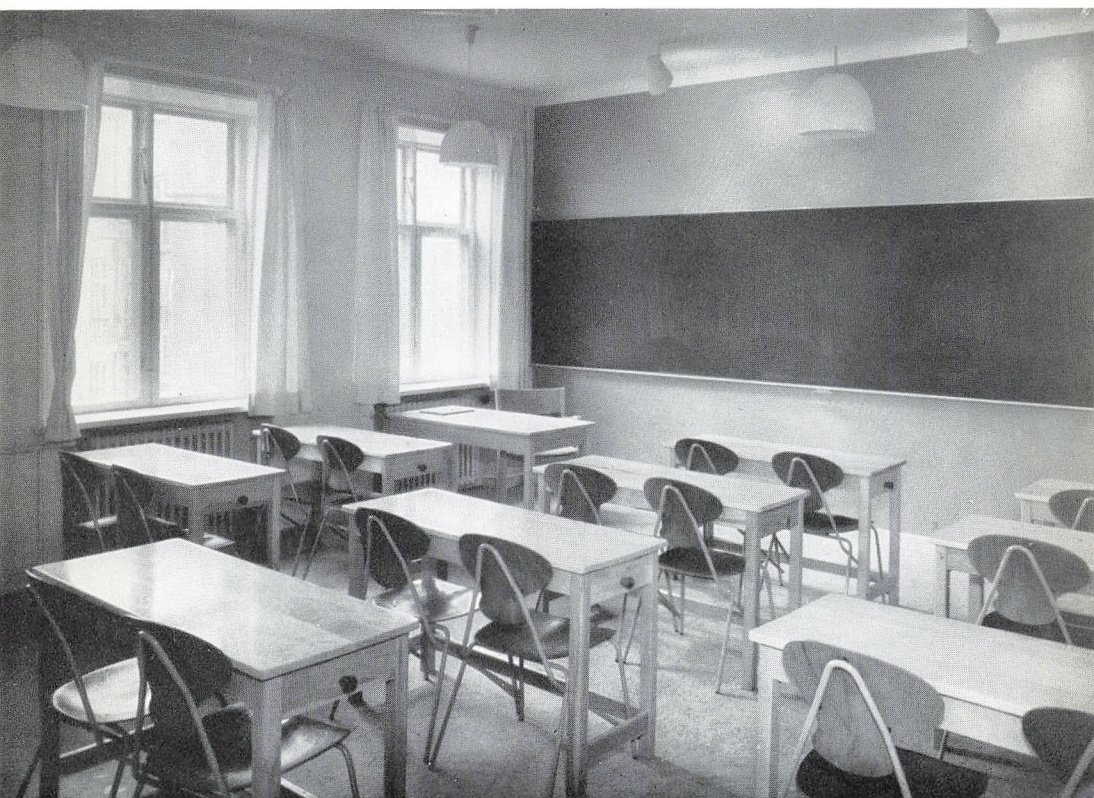
B. REALEKSAMEN

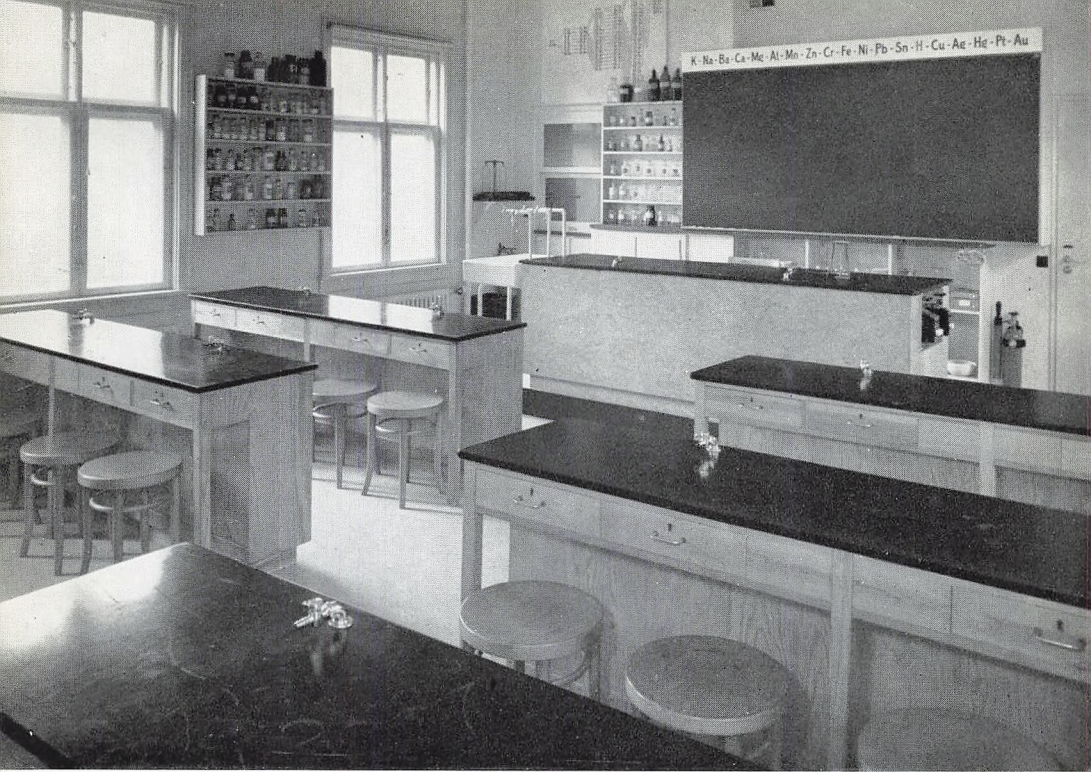
I 1955 oprettede kursus en afdeling til præliminæreksamen, fra 1962 ændret til realeksamen. Denne afdeling omfatter et 2-årigt daghold, et 2-årigt aftenhold samt et 1-årigt aftenhold.



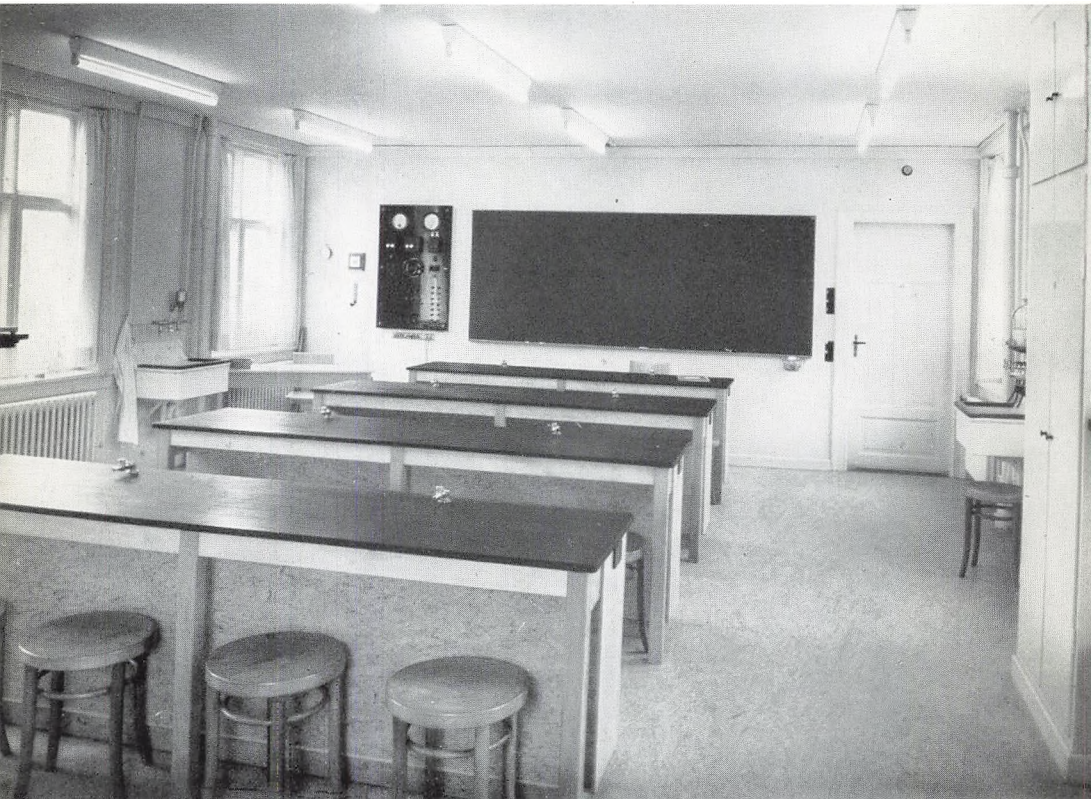
øverst: KURSUS

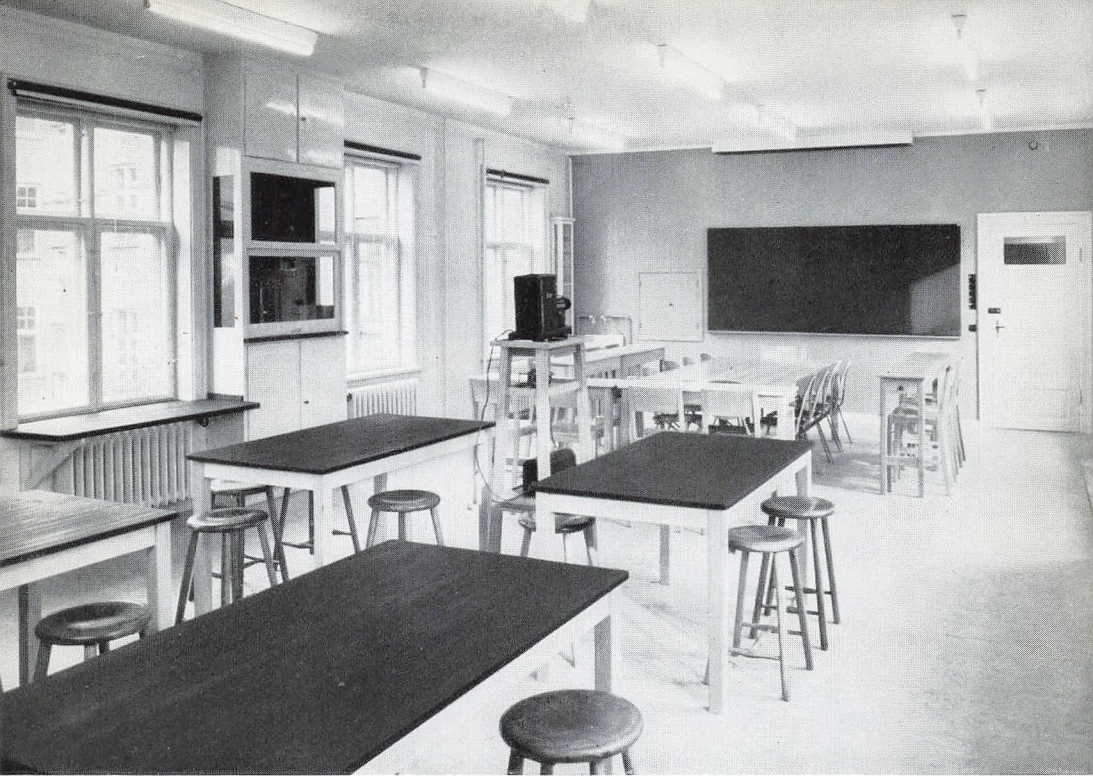
nederst: KLASSEVÆRELSE





överst: KEMILABORATORIUM * nederst: FYSIKLABORATORIUM

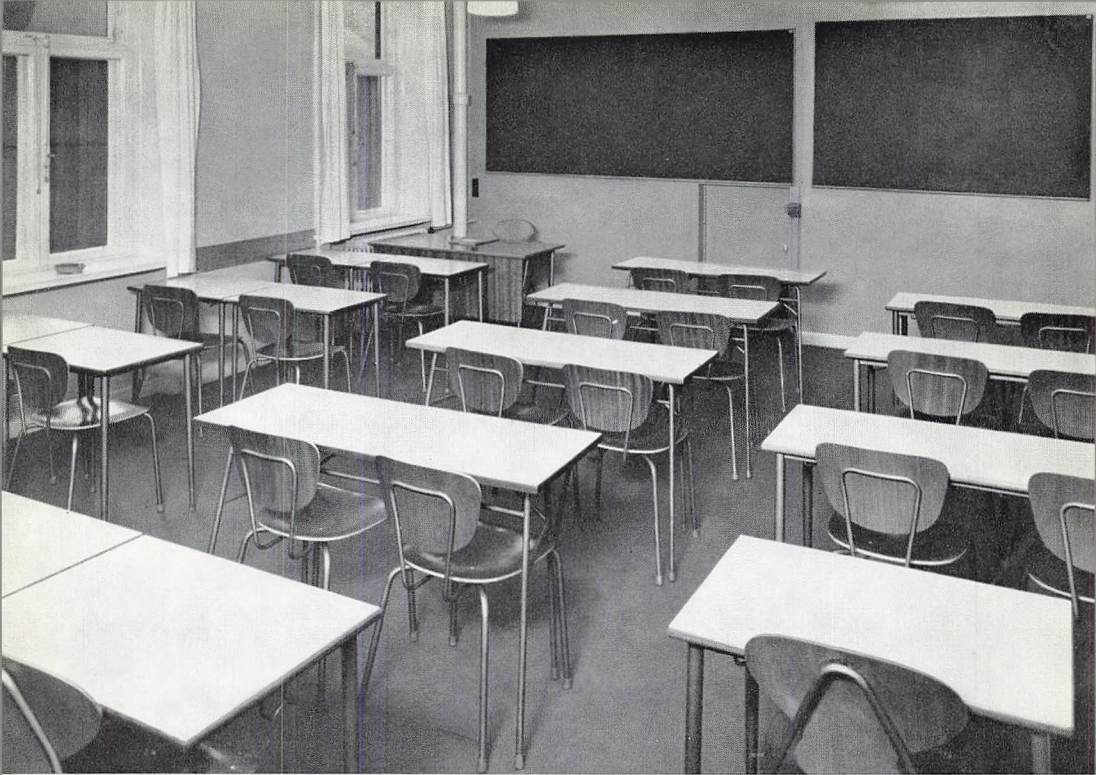




överst: NATURFAGSLABORATORIUM

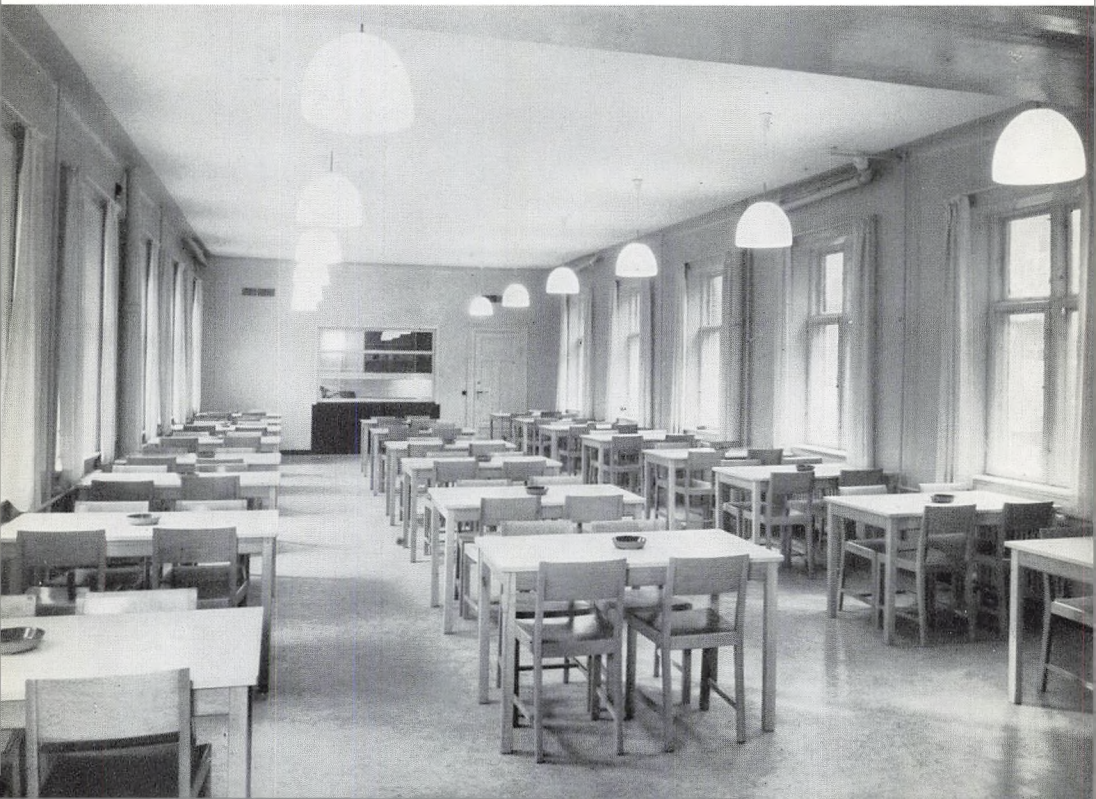
nerdst: BIBLIOTEK





øverst: KLASSEVÆRELSE

nederst: ELEVERNES FROKOSTSTUE



Almindelige bestemmelser.

Realeksamen for elever ved kursus afholdes efter de samme regler, som er gældende for skolerne, idet dog eksamenspensum i de mundtlige fag ved de 2-årige kursus er 25 pct. større og ved de 1-årige kursus 50 pct. større end ved skolerne. Ved de 1-årige kursus aflægges der endvidere prøve i alle fag og der gives ikke årskarakterer. Eksamen efter disse regler afholdes første gang 1964.

Optagelsesvilkår: A. 2-årige hold.

For at blive optaget på det 2-årige hold skal man være fyldt 16 år ved optagelsen samt bestå en optagelsesprøve i skriftlig dansk (diktat og genfortælling) og regning. I regning er prøven skriftlig, og der stilles opgaver i de fire simple regningsarter, regning med almindelig brøk og decimalbrøk samt simpel procentregning. Elever med mellemskoleeksamen optages uden prøve.

B. 1-årige hold (kun aftenhold).

For at blive optaget på det 1-årige hold skal man være mindst 16 år, men holdet er navnlig beregnet for noget modnere elever, der tidligere har bestået en mellemskoleeksamen eller ved anden boglig uddannelse har erhvervet sig kundskaber, der navnlig i sprog og regning i det væsentlige svarer til kravene ved mellemskoleeksamen. Elever med mellemskoleeksamen med mindst 12,00 i gennemsnit optages uden prøve på dette hold. Andre elever må bestå en optagelsesprøve i følgende omfang:

DANSK STIL: En lettere fristil.

ENGELSK: Prøven er mundtlig, og der opgives 100 sider tekst, der i sværhedsgrad svarer til, hvad der i almindelighed læses i IV mellemskoleklasse. Desuden kræves der gennemgået en begyndergrammatik.

TYSK: Prøven er mundtlig, og der opgives 100 sider tekst, der i sværhedsgrad svarer til, hvad der i almindelighed læses i IV mellemskoleklasse. Desuden kræves der gennemgået en begyndergrammatik.

REGNING: Prøven er skriftlig. Der stilles opgaver af samme sværhedsgrad som i skriftlig regning til mellemskoleeksamen. Der prøves ikke i aritmetik og geometri.

Optagelsesprøven for 2-årige hold afholdes 17.-18. juni, for 1-årige hold 17.-19. juni. Første prøvedag skrives dansk stil kl. 18-22. Anden prøvedag er der skriftlig regning. Tidspunkterne for den mundtlige prøve til det 1-årige hold vil blive opgivet ved prøven i dansk stil. Eleverne må til de mundtlige prøver medbringe de benyttede lærebøger. Prøverne afholdes på kursus, Mynstersvej 5.

Ved *indmeldelse og udmeldelse* benyttes samme fremgangsmåde som ved indmeldelse til studentereksamen (se s. 7).

Læsetiden er den samme som på studentereksamensholdene. Dog er der ingen undervisning for de 2-årige realhold lørdag aften. Det 1-årige realhold har samme læsetid lørdag aften som studentereksamensholdene.

Det må indstændigt frarådes elever under 18 år at tilmelde sig aftenhold, medmindre erhvervsmæssige forhold gør dette absolut nødvendigt.

Karakterer gives på realholdene til samme tider som på studentereksamensholdene (se s. 8).

Oprykning fra yngste til ældste klasse sker efter samme regler som for studentereksamensholdene (se s. 8).

Med hensyn til *forsømmelser* se s. 8.

Eksamen afholdes i maj – juni; undtagelsesvis kan undervisningsministeriet give elever, som ved sygdom er blevet forhindret i at tage eksamen i maj – juni, tilladelse til at indstille sig til sygeeksamen i september. Eksamen afholdes i kursus' lokaler for en af undervisningsministeriet udnævnt kommission.

Fagene ved eksamen er dansk stil, mundtlig dansk med svensk, engelsk (mundtlig og skriftlig), tysk, historie med samfundslære, geografi, naturhistorie med organisk kemi, naturlære med uorganisk kemi, aritmetik (mundtlig og skriftlig), geometri (mundtlig og skriftlig) og praktisk regning (skriftlig). I hvert af disse fag gives der én karakter; desuden gives en karakter for orden med skriftlige arbejder.

Til at bestå eksamen kræves et gennemsnit af mindst 11,00.

Indstilling til eksamen

Ifølge de gældende bestemmelser kan ingen elev gå op til studentereksamen eller realeksamen, uden at han indstilles af en eller flere dimissorer, som skal udstede en erklæring på tro og love om, at dimittenden efter deres overbevisning er i besiddelse af de kundskaber og den modenhed, som kræves til at bestå studentereksamen eller realeksamen. Ved nærværende kursus udstedes denne erklæring af rektor efter forhandling med lærerrådet.

Der afholdes terminsprøver i alle skriftlige fag i det sidste kursusår. Den afgørelse, der på lærerrådsmødet træffes om en elevs indstilling til eksamen, kan ikke ændres.

Betalingsvilkår

Undervisningen er gratis.

Ungdommens Uddannelsesfond

Studieegnede elever kan ansøge om at komme i betragtning ved tildeling af understøttelse fra „Ungdommens Uddannelsesfond“.

Nærmere besked om ansøgningsfristen vil blive bekendtgjort ved opslag på kursus.

Skolebøger og andre læremidler

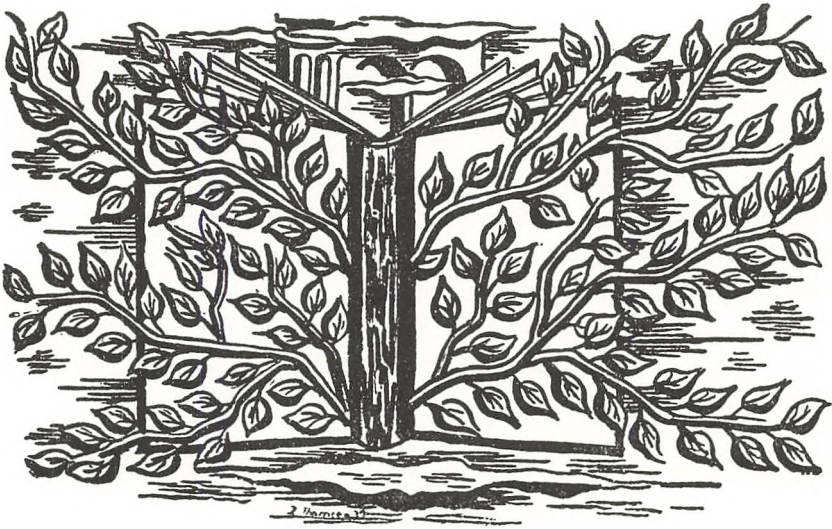
Alle elever kan låne de til undervisningen benyttede lærebøger. Der betales ingen leje af bøgerne.

Bøgerne udleveres på kursus den første skoledag af boginspektor. Der udleveres ikke bøger før skoleårets begyndelse.

Eleverne må altid holde bøgerne forsynet med helt omslag med tydeligt navn. Tilføjelser i bøgerne må ikke finde sted uden efter udtrykkelig ordre fra faglæreren. Kursus må kræve erstatning for mishandlede og bortkomne bøger.

Samtidig med eventuel udmeldelse i løbet af skoleåret skal de lånte bøger omgående tilbageleveres til boginspektor, hvis træffetid vil være bekendtgjort ved opslag på kursus.

Andre læremidler udleveres i rimeligt omfang gratis til eleverne gennem boginspektor.



Beretning

Studentereksamen 1962

179 elever bestod studentereksamen.

Klassisk-sproglig linie:

Balle, Ada
Banner-Jansen, Lola
Bundgård, Johs.
Christensen, Torben
Finne, Finn
Lange, Bent

Larsen, Vinni Gaarn
Lindberg, Ole
Ottosen, Kirsten Elise
Svendsen, Peter Juhl
Wenø, Ellen Marianne

Nysproglig linie:

Andersen, Yrsa
Andresen, Helle
Bak, Inger-Lisa
Betting, Klaus
Bendixen, Else
Berning, Torsten Klaus
Blomsterberg, Marguerite Edda Gerda
Esther
Boelskov, Marjon

Brimnes, Anna
Brinch-Jørgensen, Stig
Busch, Georg Walter
Dam, Anette Baastrup
Dornonville de la Cour, Birgitte
Eckmann, Jørgen
Elmetofte, Tonna Elly
Enggaard, Lise
Erichsen, Kirsten Lizzi

Fejerskov, fru Henny
 Frederiksen, Alice Christa
 Frederiksen, Zenni Irmgard
 From, Lene Anni
 Gløde, Annemarie
 Gregersen, Kirsten
 Grundmann, Karen
 Gulløv, Niels
 Hansen, Anni Blom
 Hansen, Bjørn Hanskjær
 Hansen, Inge-Lise
 Hansen, Jytte Vinge
 Hansen, Niels Jørgen
 Harmer, Hans Henning
 Henningsen, John
 Hermansen, Jens Jørgen Kargaard
 Høyer, Karsten
 Jacobsen, Birgit Friis
 Jacobsen, Kjeld
 Jensen, Bente Lone
 Jensen, Conni Andrea
 Jensen, Esther
 Jensen, Kirsten Marie
 Jensen, Kjeld Flensburg
 Jensen, Marie-Louise Bucka
 Jensen, Mogens Schwenger
 Johannsen, Søren Reuter
 Jonassen, Henning Chr. Georges
 Just, Henrik Dam
 Jørgensen, Bjarne Ove
 Jørgensen, Eva
 Jørgensen, Per
 Kjær, Bodil Margrethe
 Krogh, Anette Jancy

Kudsk, Gudrun Marie
 Larsen, Aase
 Lassen, Peter Günter
 Lunden, fru Grete
 Lyng, Jørgen Niels Henrik Hans
 Lütjens, Georges
 Madsen, Bo Trier
 Madsen, Børge
 Meier, Hans Henning
 Mogens, Kaj
 Mondrup, Øyvind Bjarne Holthe
 Nathan, Alice
 Nielsen, Anne Flindt
 Nielsen, Bente Flindt
 Nielsen, Lisbeth Else Marie
 Nielsen, Ulla Banke
 Norn, Elsebeth Creemers
 Ovesen, Ellen
 Pedersen, fru Elise Bisgaard
 Pedersen, Jytte
 Pedersen, Kirsten
 Rasmussen, Hanne Koch
 Schoubye, fru Inge Jytte
 Schubert, Erna
 Smith, Mette Mørup
 Strunk, Helge
 Sæbye, Asger
 Sørensen, Else
 Sørensen, Inge
 Therkelsen, Else Marie
 Villadsen, Inger
 Wrem, Bjarne
 Øhlenschläger, Svend Erik

Matematisk-naturvidenskabelig linie:

Afzelius, Hans-Wilhelm
 Ajslev, Jørgen
 Andersen, Finn Juul
 Andreasen, Arne Peter
 Andreasen, Ib Ritto
 Bach-Sørensen, Niels
 Bagger, Freddy Thomas
 Bang, Niels

Banz, Carl Heinrich Ludwig
 Barslev, Niels-Ulrich
 Bertelsen, Finn
 Berthelsen, Ejvind
 Bilbo, Flemming
 Bjerregaard, Sven Bille
 Bov, Marianne
 Bruun, Dan Leif

Christense, Holger Eske
Christensen, Jens Lyhne
Christensen, Walter Kegel
Christiansen, Jørn-Uffe
Fangel, Jørgen Ulrik
Fehmerling, Jean Erik
Feldt, John
Fog, Peter
Frederiksen, Folmer
Frimodt-Møller, Hans
Grangaard, Peder
Hansen, Bjarne
Hansen, Jørgen Harald
Hansen, Peder Bjørn Santiago
Hansen, Søren
Havgaard, Hakon
Hemmingsen, Ulla
Hirsbro, Hans Erik Rosenkvist
Hoffmeyer, Peter Jacob
Horn, Franz
Humble, Flemming
Jensen, Bjarne
Jensen, Doris Winther
Jensen, Niels-Henrik
Jepsen, Torben Harboe
Jørgensen, Ib Møller
Jørgensen, Ib Vinther
Jørgensen, Paul Erik Vormark
Kennebo, Nils
Krølner, Jørgen Bernth
Larsen, Flemming Toft
Larsen, John
Larsen, Mogens Sauermilch
Larsen, Niels

Liljegren, Ole
Madsen, Peter Sven
Markussen, Erik Kjær
Meyer, Jørgen Rudolf
Michaelsen, Asger Jens
Mortensen, Kristen
Nielsen, Bjørn Iver
Nielsen, fru Grete Johanne Ladegaard
Nielsen, Karen Zeeberg
Nielsen, Kent William
Nielsen, Kirsten Zeeberg
Nielsen, Lizzie
Nielsen, Poul Poulin
Nilsson, Erik Levanius
Nørrelund, Søren
Olsson, Ove Friis
Pedersen, Birgitte Kaas
Pedersen, Mogens Lind
Pedersen, Niels
Petersen, Carsten Esmarck
Petersen, Georg
Petersen, Inge
Petersen, Lise Kirsten
Petersen, Niels Erik
Ploug-Sørensen, Karen Margrethe
Poulsen, Marianne Maagaard
Rasmussen, Vagn
Rønsby, Gert
Smed, Tove Inger Jensen
Smith, Erik Brünnich
Spang-Thomsen, Bente
Sæmer, Victor Axel
Vandel, Jens Scheel
Westergaard, Tonny

4 fik i gennemsnit ug?, 7 mg +, 26 mg, 73 mg?, 46 g+ og 23 g

Følgende elever fik tildelt fidspræmier:

Johs. Bundgård, Holger Eske Christensen, Jørgen Eckmann, Anni Blom Hansen,
Henning Jonassen, Grete Lunden, Hans Meier, Lizzie Nielsen, Lise Petersen

Præliminæreksamen 1962

36 elever bestod præliminæreksamen.

Banke, Niels Kristian Suhr	Mittet, fru Lajla
Berthelsen, fru Conny	Næsby, Jørgen
Berglund, Joel	Pedersen, Lasse
Brogger, fru Else Risum	Pedersen, Peder John
Eskelund, Helge	Pedersen, fru Signe Johanne Smed
Gylle, Erik Freddy	Pedersen, fru Ulla
Harrit, Tom Selmer	Petersen ,Erik Tom
Hutters, Marian	Philip, John Aage
Jensen, Maja Lyhne	Poulsen, Aage
Jensen, Vibeke Buchhave	Rasmussen ,Sigmund Bonde
Johannesen, Elmar	Ring, Jakob
Joost, Freddy	Rishave-Nielsen, Helge Chr.
Kampp, fru Inga	Schmidt, Rolf Eyvind
Larsen, Edith Erforth	Svendsen, fru Inge
Larsen, Sanna Helena	Svensson, Jørn Verner
Levinson, Ruben	Sørensen, Birte Krogh
Madsen, Kaj Hvidbjerg	Sørensen, Bjarne Hans
Mikaelsen, Bjarne	Ørslev, Ole

3 fik i gennemsnit mg+, 5 mg, 12 mg?, 11 g+ og 5 g.

Følgende elever fik tildelt flidspræmier:

Inga Kampp, Edith Erforth Larsen, Aage Poulsen.

Hold

Kursus har i 1962–63 følgende hold:

1. 2-årige:

Ældste klasse: Om formiddagen et klassisk-sprogligt hold (K), tre nysproglige (Sa, Sb, Sc), tre matematisk-naturvidenskabelige (Ma, Mb, Mc), et præliminærhold (P); om aftenen et klassisk-sprogligt hold (AK); to nysproglige (ASa, ASb), to matematisk-naturvidenskabelige (AMa, AMb) og et præliminærhold (AP).

Yngste klasse: Om formiddagen et klassisk-sprogligt hold (k), fem nysproglige (sa, sb, sc, sd, se), fem matematisk-naturvidenskabelige (ma, mb, mc, md, me) og et realhold (r); om aftenen et klassisk-sprogligt (ak), fire nysproglige (asa, asb, asc, asd), tre matematisk-naturvidenskabelige (ama, amb, amc) og et realhold (ar).

2. 1-årige:

Om aftenen et præliminærhold (API).

Lærerne

Med udgangen af skoleåret 1961-62 tog lektor A. Vestergaard Christensen sin afsked på grund af sygdom. Lektor Vestergaard Christensen har været lærer ved kursus siden 1. december 1935 i geografi og naturhistorie. Han har udført et stort og anerkendt arbejde i disse fag og har gjort sig særlig fortjent ved opbygningen af samlingerne. Ved dimissionsfesten 1962 modtog han kursus's tak herfor.

Fra februar 1962 opgav seminarieadjunkt Sofus Christiansen sine timer ved kursus' aftenafdeling for at deltage i en ekspedition til Østen.

Ved afslutningen af skoleåret 1961-62 opgav civilingeniør Morten Kristensen og adjunkt Kurt Madsen ligeledes deres timer ved aftenafdelingen, ligesom civilingeniør Jørgen Petersen og adjunkt Olaf Poulsen i efterårshalvåret 1962 forlod kursus for at overtage andet arbejde.

Følgende adjunkter er udnævnt til lektorer fra 1. august 1962:

Grethe Wagner Petersen

Gordon Norrie.

Fra 1. august 1962 ansattes cand. mag. M. Oddershede Larsen som lærer, og fra samme dato overtog stud. mag.erne P. Lindblad Andersen, J. Stockmarr og O. Thorssen timer ved kursus' aftenafdeling.

Adjunkt Olaf Poulsens timer overtoges fra 1. november 1962 af cand. mag. fru Aase Petersen.

Længere vikariater har været besørget af lektor Chr. Graversen, cand mag. fru Elin Appel, cand. mag. fru Aase Petersen og stud. mag. Kjeld Flensburg Jensen.

Adjunkt, dr. phil. H. Toldberg har tilladelse til at stå uden for nummer i sin stilling ved kursus for at drive videnskabelige studier.

Under rektor H. C. Jørgensens sygdom er lektor Erik Strøby med virkning fra 1. september 1962 konstitueret som rektor.

Timerne er i indeværende år fordelt på følgende måde:

Rektor H. C. JØRGENSEN: Fransk: K, amb; Latin: sb.

Lektor KNUD ANDERSEN: Latin: Sb, k, sc, ASb, ak, asc.

Adjunkt OVE ANDERSEN: Tysk: Sb, sb, r, ASa, asc.

Adjunkt VAGN ANDERSEN: Dansk: Mb, sa, ma, asa, asd.

Adjunkt frk. THORA BALSLEV: Engelsk: sc, mb, r, asa; Fransk: AMa.

Adjunkt H. BERGSTRØM-NIELSEN: Tysk: sa, sd, P, ASb, asa.

Adjunkt ALLAN BERTHELSEN: Dansk: Sa, Sc, Mc, AMb, ak.

Adjunkt H. BREGNSBO: Oldtidskundskab: Sa, Sc, Ma, AMa, asc; Historie: Sa, Ma, AMa, asc, AP.

Adjunkt frk. LISBET BREVAL: Fysik: P; Matematik Ma, mb, md.

Lektor GUNNAR BRUUN: Oldtidskundskab: sb; Historie: Sc, sb, se, md, k, AMb, ak, asb.

Lektor N. ELKJÆR: Dansk: me; Tysk: sc, amc; Latin: Sc, sa, sd, Ak, asa.

Adjunkt A. FOGH: Engelsk: sb, se, ma, P, ASa, asd.

Adjunkt J. FRØRUP: Naturfag: Sa, Sb, Sc, sa, sd, ma, mc, r, ak, asa.

Adjunkt E. HOLM: Engelsk: amb, amc; Oldtidskundskab: sd, mc, ASb, AMb, ama, amc; Historie: K, sd, mc, P, r, ama, API.

Lektor E. OTTAR JENSEN: Dansk: sd, P, ar; Fransk: mb, asb.

Lektor HARRY JENSEN: Fransk: k, sa, sb, sd, AMB, asc; Latin: se, ASa.

Adjunkt JOHN JØRGENSEN: Engelsk: mc, md, ama, ar; Oldtidskundskab: Mb, sa, se, ma, md, ASa, asa, asd; Historie: Mb, sa, ma, asa, asd.

Lektor fru RAGNHILD KRISTENSEN: Matematik: Mc, ma.

Adjunkt fru BODIL KUHLMANN: Naturfag: K, Mb, Mc, sb, md, P, AMa, AP.

Adjunkt HOLGER LARSEN: Dansk: sc, se, mc, ASa, asc, amb.

Lektor IB LARSEN: Latin: Sa; Græsk: K, AK, ak.

Lærer cand. mag. M. ODDERSHEDE LARSEN: Matematik: API; Fysik: ama, amc; kemi: ama, amc.

Gymnasielærer O. RIIS LAURSEN: Matematik: P, r, AP, ar.

Lektor T. LINNEMANN: Dansk: sb, md, ama, amc; Engelsk: me.

Lektor S. MAMMEN: Engelsk: Sb, sd, asc, AP.

Lærer H. MARKER: Kemi: mb, md; Matematik: me, amc.

Adjunkt L. NEDERGAARD-HANSEN: Dansk: k, mb, AK, ASb, AMa, asb.

Adjunkt BØRGE NIELSEN: Fysik: Mb, mc, me, r, amb; Kemi: Mb, mc, me, r, amb.

Adjunkt HANNE NIELSEN: Engelsk: Sc, ASb; Fransk: Sb.

Adjunkt J. NILSSON: Fysik: Mc, md; Kemi: Mc; Matematik: AMA, AMb.

Lektor G. NORRIE: Fransk: Mb, Mc, ma, mc, AK, ASb, ak, ama.

Lektor HENNING NØRLYNG: Tysk: Sa, API; Fransk: Sc, se, me, ASa.

Lektor frk. G. WAGNER PETERSEN: Dansk: K, Sb, Ma, API; Tysk: AP.

Lektor JOHS. A. SCHMIDT: Latin: K, asb; Græsk: k; Oldtidskundskab: asb.

Lektor fru D. STRØBY: Engelsk: Sa, sa, asb, API.

Lektor ERIK STRØBY: Tysk: k, ma, ak, ar; Oldtidskundskab: Sb, Mc, me; Historie: Sb, Mc, me.

Adjunkt A. THIERRY: Naturfag: Ma, k, sc, se, mb, me, AK, ASb, ama, ar.

Adjunkt ERIK ULSIG: Dansk: r, AP; Oldtidskundskab: sc, mb; Historie: sc, mb, AK, ASb, amc, ar.

Adjunkt fru KIRSTEN VEJLBY: Tysk: Sc, se, asb, asd.

Adjunkt fru M. WINTHER: Fransk: Sa, Ma, sc, md, asa, asd.

Adjunkt V. AAKJÆR: Fysik: Ma, ma, mb, AMa; Kemi: Ma, ma, AMa.

Ikke fastansatte lærere:

Stud. mag. P. LINDBLAD ANDERSEN: Matematik: amb.

Stud. mag. OLE BLIKSTED: Matematik: ama.

Adjunkt SVEND BRENDSTRUP: Naturfag: ASa, amc.

Adjunkt K. HEMMINGSEN: Naturfag: asb, asc, amb.

Adjunkt KNUD HOLST: Naturfag: AMb, asd.

Civilingeniør E. LUDVIGSEN: Matematik: Mb, mc.

Stud. mag. OLE NIELSEN: Fysik: AMb, API, AP, ar; Kemi: AMb.

Cand. mag. fru AASE PETERSEN: Historie: Asa, amb; Oldtidskundskab: amb.

Stud. mag. J. STOCKMARR: Naturfag: API.

Stud. mag. O. THORSEN: Fransk: amc; Latin: asd.

Inspektionsarbejdet er fordelt således, at lektor Erik Strøby er inspektør ved dagafdelingen, adjunkt Vagn Aakjær ved aftenafdelingen, adjunkt Børge Nielsen er skriftlig inspektør, og gymnasielærer O. Riis Laursen er boginspektør.

Bibliotekar er lektor Harry Jensen.

Bogudvalget består af rektor, lektorerne Erik Strøby og Harry Jensen samt adjunkt Vagn Andersen.

Året 1962

I årets løb har der i tilknytning til undervisningen været geologiske og historiske ekskursioner, besøg på Uraniaobservatoriet, museumsbesøg og byvandring.

Desuden har der i årets løb været arrangeret følgende:

Erhvervsvejledning fra Centralarbejdsanvisningskontoret.

Den første lørdag i marts var der som sædvanlig åbent hus på kursus for gamle elever.

Den 28. juni afholdtes dimissionsfest for årets studenter i kursus' sal, og bagefter var der studenterfest på Dragør Strandhotel.

Den 8. oktober afholdt kursus fest i Folkets Hus (underholdning og bal).

Kunstkredsen for Grafik og Skulptur viser kursus den velvilje til stadighed at have en skiftende udstilling af grafik ophængt i kursus' lokaler.

De fleste af eleverne på dagholdene er medlemmer af Dansk Skolescene. Dette arrangement ordnes af adjunkt Holger Larsen.

Kursus afholdt d. 21. december juleafslutning for dagholdene i A.B.C. teatret, som direktør Lommer velvilligst stillede til rådighed. Eleverne underholdt med optræden af forskellig art under ledelse af adjunkt Holger Larsen.

Kursusåret 1963 – 64

Af hensyn til holdenes sammensætning er det af vigtighed for kursus at *modtage indmeldelser til det ny kursusår i god tid*. Det henstilles derfor til nye elever at indmelde sig, så snart de har truffet bestemmelse herom. (se s. 7).

Det ny kursusår begynder både for studenterholdene og realholdene mandag den 12. august. De ny elever bør medbringe tasker til ca. 30 bøger, der vil blive udleveret denne dag.

Dagholdene:

Begynderhold møder kl. 9.

Ældste hold møder kl. 10.

Aftenholdene:

Begynderhold og det 1-årige realhold møder kl. 18.

Ældste hold møder kl. 19.

Ferier:

Efterårsferie: 14.-19. oktober (begge dage inkl.).

Juleferie: 23. december-4. januar (begge dage inkl.).

Påskeferie: En uge (en dag før og en dag efter påske).

Sommerferie: ca. 24. juni-ca. 12. august.

Enkelte fridage: Kongens fødselsdag, dronningens fødselsdag, fastelavns mandag, Kristi himmelfartsdag.

Nærmere oplysninger og vejledning fås ved skriftlig eller mundtlig henvendelse til rektor, som normalt træffes på kursus' kontor læsedage kl. 12-13 undtagen lørdag samt mandag og fredag kl. 19,30-20,00. Kursus' kontor er også åbent til de anførte tider i sommerferien. *Dog vil kontoret være lukket fra 1. juli til 27. juli* (begge dage inklusive). Telefonisk henvendelse hver dag undtagen lørdag kl. 9-13 (Hilda 1515), i sommerferien dog kun i kontortiden.

København i februar 1963.

for H. C. JØRGENSEN

ERIK STRØBY

Bogliste

I indeværende skoleår har nedennævnte bøger været benyttet.

A. Klassisk-sproglig linie.

DANSK, FRANSK, HISTORIE og NATURFAG som nysproglig linie. TYSK som matematisk-naturvidenskabelig linie.

GRÆSK:

Første år. Hynding: Græsk læsebog – Hude: Græsk elementarbog II. – Homeri Odysseae I-XII (Oxford). – Lysiae orationes (Oxford). – Bundgaard: Den græske kunsts historie. – J. M. Secher: Græsk mytologi. – Chr. Thomsen: Glossar. – Hynding: Elementær græsk syntax. – Hynding: Græsk formlære.

Andet år. Homeri Iliadis I-XII (Oxford). – Herodoti libri V-IX (Oxford). – Herodot I-IX (Oxford). – Hymni Homeri (Oxford). – Plutarch: Perikles. – Platon: Ion (Pitt Press). – Krarup: Apologia Socratis et Crito. – Kragelund: Oplysninger til samme. – Petersen og Hude: Græsk anthologi. – Berg: Græsk-dansk ordbog.

LATIN:

Første år. Mikkelsen: Latinsk læsebog. – Høeg: Cæsar og andre forfattere (med gloser og forklaringer). – Høeg: Ciceros taler (med gloser og forklaringer). – Vald. Nielsen: Latinsk grammatik. – Tillæg til samme. – Krarup og Nielsen: Latinske versioner. – Jensen og Goldschmidt: Latinsk-dansk ordbog.

Andet år. Horatius Flaccus: Carmina (Helvetica). – Kragelund: Latinsk prosa I. – Krarup: Romersk poesi. – Vergil: Æneiden (Oxford). – Gerh. Pedersen: Latinske realia.

B. Nysproglig linie.

DANSK:

Første år. Ottar Jensen: Dansk grammatik for gymnasiet. – Axel K. Jørgensen ell. Knud Jensenius: Dansk litteraturhistorie. – Falkenstjerne og Borup Jensen: Håndbog i dansk litteratur I og II (med kommentarer). – Dansk-lærerforeningens udgaver af: Holberg: Den politiske kandstøber ell. Erasmus Montanus. – Wessel: Kærlighed uden strømper. – Oehlenschläger: Hakon Jarl. – P. M. Møller: En dansk students eventyr. – Udv. skrifter af Voltaire, Rousseau, Diderot. – Grundtvig: Paaskeliljen. – Voltaire: Candide. – Platon: Symposion. I SVENSK enten Rehling og Hasselberg: Svenske forfattere (med ordliste) eller Agerskov, Nørregård og Roikjer: Svensk læsebog.

Andet år. Falkenstjerne og Borup Jensen: Håndbog i dansk litteratur III (med kommentar). – Endvidere 4 af følgende hovedværker: J. L. Heiberg: En sjæl efter døden. – Søren Kierkegårds dagbøger. – J. P. Jacobsen: Udvalgte noveller. – Henrik Pontoppidan: Plum Galgebakke o. a. noveller. – Henrik Ibsen: Peer Gynt, el. Et Dukkehjem, el. Vildanden. – Herman Bang: Ved vejen. – Johs. V. Jensen: Udvalgte prosastykker. – Dansk lyrik 1915-55. – Kaj Munk: Han sidder ved smeltediglen. – Nis Petersen i udvalg. – Kjeld Abell: Anna Sophie Hedvig. – Martin A. Hansen: Løgneren. – Erik Knudsen: Blomsten og sværdet. – Nordahl Grieg: Nederlaget.

ENGELSK:

Første år. Rosenmeier: A Modern English Omnibus (med kommentar) eller Hunosø og Mouridsen: Extracts from Four Modern Winters. – Stigaard: The Dickens Reader. – Andersen: From Thackeray's Vanity Fair. – Ehlern-Møller, Lindum og Rosenmeier: A Contemporary Reader (med kommentar). – Galsworthy: Loyalties, udg. af Skovgaard eller Bernard Shaw: Arms And The Man, v. Oscar Nielsen. – Herløv: Engelsk grammatik. – Brier & Rosenhoff: An English Grammar. – Brier: Engelske stiløvelser for gymnasiet I og II. – Engelske studentereksaminsopgaver, oversættelser. – Gyldendals Engelsk-dansk og Dansk-engelsk ordbog.

Andet år. Helweg Møller: Modern Prose, vol. II. – Hunosø & Mouridsen: Aspects of British Life and Thought. – Shakespeare: Julius Cæsar. Østerberg: A Hundred English Poems. – Alving, Bruun, Hunosø og Mammen: Two Centuries of English Poetry (med kommentar).

TYSK:

Første år. Nydahl: Lebendige deutsche Dichtung. – Heine: Die Harzreise. – Schiller: Maria Stuart. – Gad: 100 deutsche Gedichte. – Thomas Mann: Buddenbrooks. – Stefan Zweig: Schachnovelle. – Branner og Stærlose: Deutsche Klassiker. – Kaper: Tysk sproglære. – Chr. Jørgensen: Tyske stiløvelser for mellemskolen. – Tyske realeksaminsopgaver II, oversættelser. – Tyske studentereksaminsopgaver, oversættelser. – Gyldendals Tysk-dansk og Dansk-tysk ordbog.

Andet år. Ring Hansen og Stærmosé: Kulturgeschichtliche Lesestücke (med Erläuterungen). – Goethe: Faust. – Østergaard: Kommentar til Goethes Faust.

FRANSK:

Første år. Blinkenberg og Svanholt: Fransk begynderbog, ell. Aage Grønkjær: Lærebog i fransk ell. Atke & Hyllested: Fransk begynderbog. – Svanholt: Franske tekster. – Marcel Aymé: Deux Contes du chat perché. – N. Chr. Nielsen: Fransk skolegrammatik, ell. Sten og Hyllested: Fransk grammatik for gymnasiet. – Gyldendals Fransk-dansk ordbog.

Andet år har lærerne haft valget mellem følgende bøger: Brüel: Moderne franske skribenter I, II og IV. – Jung: Fransk læsebog. – Bruun og Roskjær: La France occupée et délivrée. – Alain-Fournier: Le Grand Meaulnes, udg. af Sv. Atke. – Textes français (v. Svanholt og Troensegård). – Sartre: Les jeux sont faits (v. Atke). – Jean Anouilh: Antigone. – Eric Egli: La vie en prose. – Erik Bruun: Fransk øvehefte. – Poul Høybye: Fransk øvelsesbog.

LATIN:

Første år. Mikkelsen: Latinsk læsebog. – Høeg: Cæsar og andre forfattere (med gloser og forklaringer). – Vald. Nielsen: Latinsk grammatik. – Cortsen ell. Hastrup: Latinsk-dansk ordbog.

Andet år. Høeg: Ciceros taler (med gloser og forklaringer). – Hastrup & Krarup: Græcia capta. – Sueton: Divus Augustus. – L. Annaeus Florus: Epitomæ II.

HISTORIE:

Første år. Arentoft: Verdenshistorie I og II, ell. Munch: Verdenshistorie I–III. – Bundgaard: Billeder fra oldtid og middelalder og Billeder fra nyere tid. – Ilsøe ell. Kirkegaard og Winding: Nordens historie. – Andrup, Ilsøe og Nørlund: Danmarks historie i billeder. – Strehle & Hæstrup: Historisk atlas.

Andet år. Arentoft: Verdenshistorie III, ell. P. Munch: Verdenshistorie IV. – Kierkegaard, Lomholt-Thomsen og Winding: Danmark i dag. – Endvidere kildeskrifter og specialelitteratur efter lærerens valg.

OLDTIDSKUNDSKAB:

Første år. Homers Iliade og Odyssee i udvalg ved Østergaard. – Secher: Græsk mytologi, ell. Hjortsø: Græsk mytologi. – Bundgaard: Den græske kunsts historie.

Andet år. Herodots 1. bog, Kong Kroisos ved Chr. Thomsen. – ell. Hastrup og Hjortsø: Herodot i udvalg. – Kragelund: Græske historikere. – H. Frisch: Sokrates' domfældelse og død eller Foss & Krarup: Udvalg af Platons skrifter. – Krarup: Platons Symposion. – Endvidere 2 af følgende græske dramaer: Sofokles: Antigone el. Ødipus. – Aischylos: Orestien. – Euripides: Medea. – Aristophanes: Acharnerne.

NATURFAG:

Første år. Christensen og Krogsgaard: Navneatlas samt Atlas uden navne I og II. – Hellner: Geografi for det sproglige gymnasium.

Andet år. K. Simonsen: Biologi. – Krogh: Menneskets fysiologi.

C. Matematisk-naturvidenskabelig linie.

DANSK, FRANSK, HISTORIE OG OLDTIDSKUNDSKAB som nysproglig linie.

ENGELSK:

Første år. Ring Hansen og Mouridsen: On England and the English (med glosehæfte). – Milton Crane: 50 great short stories. – A short history of science (Anchor Books). – Orwell: Animal Farm. – Christie: The murder of Roger Ackroyd. – Hunosø og Mouridsen: Extracts from Four Modern Writers. – Gyldendals Engelsk-dansk ordbog.

TYSK:

Første år. Lærerne har haft valget mellem følgende bøger: Gad: Moderne tyske noveller. – Nydahl: Lebendige deutsche Dichtung. – Thomas Mann: Buddenbrooks. – Zweig: Schachnovelle. – Friedrich Dürrenmatt: Der Richter und sein Henker. – Gerhart Hauptmann: Bahnwärter Thiel. – Thomas Mann: Mario und der Zauberer. – Max Frisch: Herr Biedermann. – Kaper: Tysk sproglære. – Gyldendals Tysk-dansk ordbog.

NATURFAG:

Første år. Andersen og Vahl: Geologi. – Andersen og Vahl: Klima- og plantebælter. – Andersen og Vahl: Erhvervsgeografi. – Christensen og Krogsgaard: Navneatlas samt Atlas uden navne I og II.

Andet år. K. Simonsen: Biologi. – Krogh: Menneskets fysiologi.

FYSIK OG KEMI:

Første år. Eriksen og Sikjær: Fysik for gymnasiet I og II. – Opgaver i Fysik ved H. G. Hansen m. fl. – Eriksen og Pedersen: Astronomi for gymnasiet. – Universitetets skriv- og rejsekalender. – E. Rancke Madsen: Lærebog i kemi.

Andet år. Eriksen og Sikjær: Fysik for gymnasiet III.

MATEMATIK:

Juul og Rønnan: Lærebog i matematik I-III m. tilhørende opgaver – Erlang: Fircifrede logaritmetavler, udg. C. – Lomholt: Matematiske opgaver B.

Bogliste for realhold

I indeværende skoleår har nedennævnte bøger været benyttet. Den overvejende del af bøgerne benyttes i løbet af første skoleår.

DANSK:

Clausen og Hansen: Dansk læsebog for realklassen. – Roikjer: Svensk læsning for mellemskolen. – Ottar Jensen: Dansk grammatik for mellemskolen og realklassen. – Samme: Analysestykker. – Endvidere 3 af følgende hovedværker i dansklærerforeningens udgaver: Holberg: Den politiske kandstøber. – Holberg: Den stundesløse. – Oehlenschläger: Hakon Jarl hin Rige. – Herman Bang: Ved vejen. – Johs. V. Jensen: Udvalgte prosastykker. – Kaj Munk: Ordet.

ENGELSK:

Friis-Hansen og Nielsen: Engelsk for mellemskolen I (med øvelseshæfte) eller: H. B. Ward: Hverdagsengelsk for begyndere. – Brøgger-Jensen og Frødin: Engelsk læsebog for mellem-, real- og præliminærklasser. – Bredsdorff: Engelsk grammatik til skolebrug. – Engelske realeksamensopgaver, oversættelse. – Gyldendals Engelsk-dansk og Dansk-engelsk ordbog.

TYSK:

Egon Bork: Grundlæggende Tysk for voksne. – Dahl Mikkelsen: Tysk læsebog for præliminærskoler (med gløser og noter). – Borch-Madsen, Jørgensen, Kamp: Der Alltag. – Manfred Gregor: Die Brücke. – Kaper: Tysk sproglære. – Kaper: Tyske stiløvelser, egnede til brug i mellemskolen. Tyske realeksamensopgaver II, oversættelser. – Gyldendals Tysk-dansk ordbog.

HISTORIE:

Ludvig Schmidt: Historie for mellemskolen I og II. – Kierkegaard, Lomholt-Thomsen og Winding: Borger og samfund.

GEOGRAFI:

Nygaard, Jørgensen og Nørlyng: Geografi for realafdelingen I og II. – Christensen og Krogsgård: Navneatlas samt Atlas uden navne I og II. – Strehle & Hæstrup: Historisk atlas.

NATURHISTORIE:

Lange og Leth: Biologi for realafdelingen I og II. – Petersson og Ring: Organisk kemi for mellemskolen.

FYSIK og KEMI:

Sundorph: Fysik for realskoler. – Pii Johannessen og Rancke Madsen: Kemi for mellemskolen.

REGNING og MATEMATIK:

Friis-Petersen og Jessen: Regning for det toårige præliminærkursus I og II. – Jul. Petersen ved Alb. Kristensen: Aritmetik og algebra I og II (nr. 12 og 13 A). – Samme: Plangeometri og trigonometri (nr. 14). – Erlang: Fircifrede logaritmetavler, udg. C. – Lomholt: Matematiske opgaver A.