



# Danskernes Historie Online

Danske Slægtsforskeres Bibliotek

## Dette værk er downloadet fra Danskernes Historie Online

**Danskernes Historie Online** er Danmarks største digitaliseringsprojekt af litteratur inden for emner som personalhistorie, lokalhistorie og slægtsforskning. Biblioteket hører under den almennyttige forening Danske Slægtsforskere. Vi bevarer vores fælles kulturarv, digitaliserer den og stiller den til rådighed for alle interesserede.

### Støt vores arbejde – Bliv sponsor

Som sponsor i biblioteket opnår du en række fordele. Læs mere om fordele og sponsorat her: <https://slaegtsbibliotek.dk/sponsorat>

### Ophavsret

Biblioteket indeholder værker både med og uden ophavsret. For værker, som er omfattet af ophavsret, må PDF-filen kun benyttes til personligt brug.

### Links

Slægtsforskerens Bibliotek: <https://slaegtsbibliotek.dk>

Danske Slægtsforskere: <https://slaegt.dk>

skolepr

[København]

STATENS

og Hovedstadskommunernes

KURSUS

*Studentereksamen*

*Realeksamen*

*Program* 1969=70

MYNSTERVEJ 5, 1827 KØBENHAVN V.

STATENS PÆDAGOGISKE STUDIESAMLING

PROGRAM 1969-1970  
OG BERETNING 1968-1969  
ved rektor Hans Jensen

*At lære uden at tænke  
har ingen værdi. At tænke  
uden at lære er farligt.*

*K'ung-fu-tsi*

(551-478 f. Kr.)

*Rektors træffetid:*

Hver læsedag kl. 12-13 undtagen lørdag  
samt mandag og fredag kl. 19.30-20.

*Kontorets telefon:*

(01) 21 15 15. Hver læsedag kl. 9-13  
samt mandag og fredag kl. 19.30-20.

## Indholdsfortegnelse

Tilmeldelse .....	5
Læsetid .....	6
Karakterer og oprykning .....	7
Kursusarbejde og erhvervsarbejde .....	8
Forsømmelser .....	8
Kontortid .....	9
Udmeldelse .....	9
Studentereksamen .....	10-18
Tilmeldelse .....	11
Optagelsesvilkår .....	11
Valg af grene .....	11
Eksamensordning .....	15
Optagelsesprøve .....	16
Tidspunkt for optagelsesprøve .....	17
Realeksamen .....	19-30
Tilmeldelse .....	20
Optagelsesvilkår .....	20
Tidspunkt for optagelsesprøve .....	22
Eksamensordning .....	27
Prøven i oktober .....	28
Valgfrie fag .....	29
Kursus' lokaler .....	30
Betalingsvilkår .....	30
Ungdommens Uddannelsesfond m. v. ....	31
Erhvervsorientering .....	31
Skolebøger og andre læremidler .....	31-32
Klasserepræsentanter og elevråd .....	32
Beretning for skoleåret 1968-69 .....	34-38
Skoleåret 1969-70 .....	38-40
Skoleåret 1970-71 .....	41
Normaltimeplan for studenterholdene .....	42-43
Timeplan for realholdene .....	43
Karakterskalaen .....	44
Bogliste .....	45-48

## *Styrelse*

Fhv. departementschef i undervisningsministeriet *Alb. Michelsen*, K<sup>1</sup>. DM.,  
formand.

Undervisningsdirektør *S. Højby*.

Kurator *E. A. Koch*, R<sup>1</sup>.

Borgmester *O. Weikop*, K<sup>1</sup>., MF.

Fru *Astrid Skjoldbo*, MB.

Viceborgmester, provst *Johs. Eilschou-Holm*, R., MFK.

Civilingeniør, lektor *Ole Glarbo*, MGK.

# *Statens og Hovedstadskommunernes Kursus*

Kursus var indtil 1964 det eneste offentlige kursus til studentereksamen. Det blev oprettet i 1921, idet staten og hovedstadskommunerne i fællesskab overtog to private kursus: Døckers Kursus, som var oprettet den 3. september 1879, og Lang og Hjorts kursus, der oprettedes 1886.

Da en række af lærerne fra disse to private kursus blev ansat ved den offentlige institution, eksisterer der nu her på kursus en 90-årig tradition for denne undervisningsform. Samtidig har man altid sikret, at der var en nær forbindelse mellem kursus og gymnasieskolen.

Kursus' højeste myndighed er styrelsen, der består af repræsentanter for staten og de tre hovedstadsområder: København, Frederiksberg og Gentofte. *Statens deltagelse er blandt andet et udtryk for, at elever fra hele landet optages på samme vilkår.*

## TILMELDELSE

*Tilmeldelse sker ved, at de, der ønsker at tage studentereksamen eller realeksamen, ved personlig eller skriftlig henvendelse til kontoret modtager et ansøgningsskema.*

*Ansøgningsskemaet skal derefter – i udfyldt stand – være tilbageleveret til kursus i tiden 1.-21. marts.*

NB. Ansøgere bør altså ikke sende ansøgningsskemaerne ind før 1. marts, da kursus ikke modtager tilmeldelser før denne dato.

*Kursus vil derefter ca. 20. april meddele ansøgerne, om de er optaget.*

*Det skal stærkt fremhæves, at denne optagelsesform ikke betyder,*

at kursus vil optage elever *alene* på grundlag af en eventuel forudgående eksamens størrelse. Dette vil klart fremgå af det omtalte ansøgningsskema og de nærmere bestemmelser vedrørende optagelse på studenterhold og realhold (se s. 10 og s. 19).

*Angående undervisningsministeriets krav vedrørende optagelse på studenterhold henvises til side 11. Men det skal her fremhæves, at kursus ved optagelsen af nye elever vil tage hensyn til flere forhold – herunder bl. a. formodet studieegnethed, evt. forsørgerbyrde og specielle personlige forhold.*

*Kursus vil yderligere tage et særligt hensyn til de kvalificerede ansøgere, der er i aldersgruppen 20–30 år.*

*Angående undervisningsministeriets krav vedrørende optagelse på realhold henvises til side 20. Da kursus har meget få realhold i forhold til studenterhold, er presset for at komme ind på kursus' realhold ikke mindre end for studenterholdenes vedkommende.*

Ansøgningsskemaerne vil – for dem, der søger ind på realhold – i hovedtrækkene blive behandlet efter tilsvarende retningslinier, som er angivet for studenterholdenes vedkommende.

## LÆSETID

Læsetiden er for *dagholdene* fra kl. 8,05 til 14 (lørdag kun til kl. 13).

*Aftenholdene* læser således:

Mandag og tirsdag fra kl. 17,10 til 22,15.

Onsdag, torsdag og fredag fra kl. 18 til 22,15.

Lørdag fra kl. 17,10 til 19,35.

De 3-årige aftenhold læser dog kun mandag, tirsdag, onsdag og torsdag; det første år alle 4 dage fra kl. 17,10 til 22,15. Det 2-årige aften-realhold læser ikke lørdag aften.

*Hertil kommer, at der er skriftlige prøver for dagholdene hver 14. dag og for alle aftenhold – såvel studenter- som realhold – én gang om måneden lørdag aften. Disse prøver ligger uden for den normale læsetid.*

Studenterholdene har *terminsprøver*, således at yngste dag- og aftenhold har en terminsprøve i januar i dansk stil, medens ældste



dag- og aftenhold har to terminsprøver (november og marts) i dansk stil samt i de enkelte grenes særfag, hvor der gives skriftlige opgaver som til studentereksamen (se s. 43). Disse terminsprøver ligger inden for læsetiden. *På søn- og helligdage er der ingen undervisning eller skriftlige prøver.* Realholdenes ældste hold har terminsprøver i november og februar og det 1-årige aften-realhold i februar.

Det skal samtidig oplyses, at kursus – af pædagogiske grunde – lægger stor vægt på, at de enkelte klasser ikke bliver for store, idet lærerne skal kunne tage sig af hver enkelt elev og støtte ham under arbejdet.

## KARAKTERER OG OPRYKNING

*Holdene til studentereksamen og to af vore tre realhold er 2-årige.* Siden 1966 er der dog tillige oprettet 3-årige aftenhold til studentereksamen, hvorimod kursus ikke har noget 1-årigt hold til denne eksamen.

*Karakterer gives til eleverne på yngste hold i månederne december og februar. Eleverne på ældste hold (og på de 3-årige aftenholds 2. og 3. år) får karakterer i månederne november og marts. Det 1-årige real-aftenhold får karakterer i december, januar og marts.*

Yderligere får alle elever årskarakterer og ved afslutningen af første (og for de 3-årige hold tillige andet) skoleår *oprykningskarakterer*, idet der normalt afholdes oprykningsprøve i alle fag. Vedrørende de særlige forhold for det 1-årige real-aftenhold henvises til side 21.

*Oprykningen sker efter beslutning af lærerrådet på grundlag af årskarakterer og oprykningskarakterer. Elever, der ikke kan oprykkes, kan kun gå klassen om, hvis lærerrådet godkender det.*

Angående den benyttede karakterskala henvises til side 44.

Alle elever, der har mulighed for at følge undervisningen om dagen, bør vælge at gå på daghold. *Elever under 18 år kan ikke optages på aftenhold. Overgang fra dag- til aftenafdeling eller omvendt kan normalt ikke finde sted inden for et skoleår.*

## KURSUSARBEJDE OG ERHVERVSARBEJDE

Kursus må indtrængende fraråde ansøgerne at forsøge på at opretholde erhvervsarbejde i fuldt omfang, samtidig med at de læser til studentereksamen eller realeksamen.

Det er muligt at føre eleverne frem til en studentereksamen i løbet af 2 år (hvor gymnasieskolen har 3 år til rådighed), bl. a. fordi eleverne har realeksamen eller en ligestillet eksamen forud. Selve kursusarbejdet er imidlertid så krævende såvel med hensyn til forberedelse til de enkelte timer som med hensyn til aflevering af skriftligt hjemmearbejde, at *kursus finder det nødvendigt over for eleverne at advare mod for meget arbejde ved siden af kursusarbejdet*. Dette gælder såvel for elever på studenterhold som for elever på realhold.

*I de tilfælde, hvor eleven ikke er familieforsørger, må kursus derfor tilråde at indskrænke erhvervsarbejdet til halvdagsarbejde.*

Kursus finder det rigtigst at fremhæve forholdet til erhvervsarbejdet så stærkt, fordi en for stor samlet arbejdsbyrde kan komme eleverne til skade og tillige være medvirkende til, at studiet på kursus ikke kan gennemføres på 2 år.

Det skal fremhæves, at eleverne på de 3-årige aftenhold til studentereksamen i løbet af de 3 år ikke har flere undervisningstimer, end der er tillagt de 2-årige hold. De 3-årige hold har fri to af ugens aftener.

Alle ansøgere til kursus må betænke, at de skal kunne afse en rimelig tid til hjemmeforberedelse – formentlig mindst 3-4 timer daglig.

## FORSØMMELSER

Forsømmelser forringer i væsentlig grad elevernes muligheder for at gennemføre læsningen, og derfor fører kursus kontrol med elevernes fremmøde.

*Det forlanges, at en elev følger undervisningen regelmæssigt.*

*Hvis en elev på grund af sygdom eller andre tvingende omstændigheder er nødt til at forsømme undervisningen i mere end 3 dage, skal dette meddeles kursus skriftligt eller telefonisk i kontortiden.*

*Ifølge undervisningsministeriets bestemmelse kan elever fortabe retten til at blive indstillet til studentereksamen med begrænset pensum, hvis de ikke følger undervisningen regelmæssigt. Fra disse bestemmelser kan dog gives dispensation, såfremt særlige omstændigheder foreligger. De nærmere regler vedrørende forsømmelser meddeles eleverne ved kursusårets begyndelse. Hvor det drejer sig om elever på realhold, fortaber elever, der forsømmer mere end 25 dage i løbet af et kursusår, retten til at blive indstillet til eksamen med begrænset pensum og med årskarakterer, der medregnes i eksamensresultatet.*

Forældre eller værger vil normalt gennem rektor kunne indhente oplysninger om deres pårørendes forhold på kursus.

## KONTORTID

*Kursus' kontor modtager telefoniske henvendelser ((01) 21 15 15) hver læsedag kl. 9-13 undtagen lørdag, samt mandag og fredag kl. 19,30-20.*

*Telefonbesked til eleverne modtages normalt ikke.*

*Til kursus' kontor er knyttet fru Ea Strunk og fru Minna Sillemann.*

*Rektor har træffetid hver læsedag kl. 12-13 undtagen lørdag - samt mandag og fredag kl. 19,30-20,00.*

*Kursus er heltlukket fra 29. juni til og med 5. august.*

## SKOLEBETJENT

er Sv. Aa. Mørk Hansen.

## UDMELDELSE

*Evt. udmeldelse kan kun ske ved henvendelse til kursus' kontor. For elever under 18 år kan udmeldelse kun foretages af en af forældrene eller af værger. I forbindelse med udmeldelsen afleveres de af kursus udlånte bøger.*

## Studentereksamen

*Kursus har som offentlig institution alle de rettigheder, et studentereksamenskursus kan have. De omfatter:*

1. at elever, som har bestået realeksamen eller en anden dermed ligestillet prøve (pigeskoleeksamen eller præliminæreksamen), og som derefter i 2 (resp. 3) fulde kursusår regelmæssigt har deltaget i undervisningen på 2-årigt (resp. 3-årigt) hold, ifølge de gældende dimissionsbestemmelser (se s. 15) indstilles til studentereksamen *med begrænset pensum*, d.v.s. at der til eksamen kun opgives en del af det stof, som kræves læst – i samme omfang som ved gymnasieskolerne. *Kursus udtager selv det stof, som opgives til eksamen.*

Undervisningsdirektøren for gymnasieskolerne kan i særlige tilfælde tildele begrænset pensum til elever, der ikke opfylder ovennævnte betingelser.

2. at formerne for eksamen, karaktergivning og censur er de samme som de for gymnasieskolerne gældende, d. v. s.
- a. at de ovenfor omtalte elever afslutter nogle af fagene med en prøve et år før den endelige eksamen (se s. 15),
  - b. at der gives *årskarakterer, der medregnes i eksamensresultatet* (se s. 15),
  - c. at der ved studentereksamen *bortfalder eksamination i nogle fag* (se s. 16),
  - d. at *eleverne eksamineres af deres egne lærere,*
  - e. at *kursus' lærere ved studentereksamen deltager i bedømmelsen af eleverne,*
  - f. at *studentereksamen afholdes i kursus' egne lokaler,* og
  - g. at kursus fører egne eksamensprotokoller.

Kursuselever kan dog fortabe disse rettigheder (se under forsømmelser s. 8).

## TILMELDELSE

*Tilmeldelse sker ved, at man mellem 1. og 21. marts indsender et særligt ansøgningskema til kursus.*

*Den endelige indmeldelse finder sted, efter at kursus har meddelt ansøgeren, om han (hun) kan optages (se nærmere s. 5 og næste afsnit).*

Ansøgere, der forventer at bestå realeksamen fra et kursus i sommeren 1970, skal på ansøgningskemaet meddele de seneste standpunkt karakterer, men en evt. optagelse får ikke endelig gyldighed, før eksamensbeviset er forevist.

Hvis kursus har optaget elever med eksamen fra 1970, skal disse elever have forevist deres eksamensbevis *senest d. 25. juni*. Sker dette ikke, annulleres deres optagelse.

*Ønsker en elev ikke at gøre brug af sin optagelse, bør dette af hensyn til andre ansøgere omgående meddeles kursus.*

## OPTAGELSESVILKÅR

*Betingelse for optagelse på et studenterhold er*

1. at ansøgeren har bestået realeksamen eller en anden dermed ligestillet eksamen (pigeskoleeksamen, præliminæreksamen). Se tillige s. 5 f.,
2. at ansøgeren er fyldt 17 år senest den 31. januar samme år, som han (hun) begynder i 1 (yngste) kursusklasse.

Undervisningsdirektøren for gymnasieskolerne kan dog meddele ansøgere dispensation fra disse krav, når særlige forhold taler derfor. *Kursus modtager ikke elever på aftenholdene, som er under 18 år ved skoleårets begyndelse.*

## VALG AF GRENE

*Studentereksamen er delt i fire grene: den klassisk-sproglige, den nysproglige, den matematisk-fysiske og den naturfaglige. Da kursus forbereder til dem alle fire, kan dets elever vælge frit efter forkund-*

skaber, evner og formål. Ved henvendelse til rektor kan de, der er i tvivl om, hvilken gren de skal vælge, indhente råd og oplysninger. Her skal blot gives en ganske kort oversigt over, hvilke krav der stilles på de enkelte grene, og hvilke fremtidsmuligheder de rummer.

*Af normaltimeplanerne, som er aftrykt side 42-43, fremgår, hvilke fag der undervises i på de enkelte grene, fagenes timetal og timernes fordeling på I og II (yngste og ældste) kursusklasse samt på de 3-årige holds I, II og III kursusklasse. Det skal bemærkes, at de 3-årige hold kun forekommer som aftenhold og kun på den nysproglige og den matematisk-fysiske gren.*

#### FÆLLES FAG

*For de sproglige grene: dansk, historie, geografi, biologi og matematik.*

*For de matematiske grene: dansk, historie, oldtidskundskab, engelsk eller tysk og fransk eller russisk.*

#### DEN KLASSISK-SPROGLIGE GREN

Udover fællesfagene læses på denne gren *græsk, latin, fransk og engelsk* eller *tysk*. Eleverne kan frit vælge, om de vil læse *engelsk* eller *tysk*. Det må ved indmeldelsen meddeles kursus, hvad man vælger.

Den klassisk-sproglige gren kan med fordel vælges af dem, der vil studere teologi; men den kan desuden i mange tilfælde bruges som grundlag for de samme studier som nysproglig studentereksamen.

Da erfaringen viser, at det er vanskeligt for elever på denne gren at skulle begynde med 3 ny sprog, må det stærkt tilrådes, at man opnår den lille latinprøve eller dertil svarende kundskaber i latin, inden læsningen på kursus påbegyndes.

#### DEN NYSPROGLIGE GREN

Udover fællesfagene læses på denne gren *engelsk* og *tysk* i større omfang end på de andre grene, *fransk* eller *russisk, latin* og *oldtidskundskab*. Elever på daghold kan vælge, om de vil læse *fransk* eller

*russisk*; elever på aftenhold læser *fransk*. Det må ved indmeldelsen meddeles kursus, hvad man vælger.

Den nysproglige gren er en udmærket forberedelse både til videre studier ved universitetet og til indtræden i det praktiske liv. Ved universitetet giver den et godt grundlag for studiet af jura, statsvidenskab eller sociologi og for læsning til embedseksamen eller magisterkonferens i sprog og historie. Vil nysproglige studenter studere teologi, må de underkaste sig en tillægsprøve i græsk; vil de studere medicin, må de bestå en tillægsprøve i kemi; vil de studere ved Danmarks tekniske Højskole, Ingeniørakademiet eller Danmarks farmaceutiske Højskole, må de bestå en tillægsprøve eller adgangseksamen.

De, der ønsker at studere ved Danmarks tekniske Højskole eller Ingeniørakademiet, bør dog vælge den matematisk-fysiske gren, og de, der påtænker at studere ved Danmarks farmaceutiske Højskole, bør vælge en af de to nedennævnte grene.

#### DEN MATEMATISK-FYSISKE GREN

Udover fællesfagene læses på denne gren *matematik*, *fysik*, *kemi*, *geografi* og *biologi*. Alle elever kan vælge, om de vil læse *engelsk* eller *tysk*; elever på daghold kan yderligere vælge, om de vil læse *fransk* eller *russisk*. Det må ved indmeldelsen meddeles kursus, hvad man vælger.

Den matematisk-fysiske gren er en naturlig vej, hvis man vil studere ved Danmarks tekniske Højskole, Ingeniørakademiet, Danmarks farmaceutiske Højskole, Tandlægehøjskolen, Landbohøjskolen, Kunstakademiet eller læse til naturvidenskabelig embedseksamen eller magisterkonferens ved det matematisk-naturvidenskabelige fakultet; den kan yderligere benyttes som grundlag for studiet af medicin, jura og statsvidenskab. Vil en student af denne gren læse til skoleembedseksamen eller magisterkonferens i sprog og historie, må han underkaste sig en tillægsprøve i latin; vil han studere teologi, krævis ligeledes tillægsprøve i latin og desuden en tillægsprøve i græsk; vil han være tandlæge, dyrlæge eller farmaceut, skal han tage en mindre tillægsprøve i latin.

## DEN NATURFAGLIGE GREN

Udover fællesfagene læses på denne gren *geografi, biologi, kemi, fysik og matematik*.

Alle elever kan vælge, om de vil læse *engelsk* eller *tysk*; elever på daghold kan yderligere vælge, om de vil læse *fransk* eller *russisk*. Det må ved indmeldelsen meddeles kursus, hvad man vælger.

Den naturfaglige gren – som er en nydannelse i den danske gymnasieskole – er en udmærket vej til en række af de studier, som tidligere hovedsagelig blev søgt af de matematisk-naturvidenskabelige studenter. Den naturfaglige gren vil f. eks. være velegnet for dem, der vil studere ved Landbohøjskolen (for landinspektørstudiet kræves dog en ekstra prøve i matematik), Tandlægehøjskolen, Danmarks farmaceutiske Højskole eller læse til cand. scient. eller magisterkonferens ved den naturhistorisk-geografiske faggruppe. Den kan yderligere benyttes som grundlag for studiet af medicin og andre universitetsstudier. Denne gren bør derimod ikke søges af dem, som ønsker at fortsætte studierne ved Danmarks tekniske Højskole, Ingeniørakademiet eller den matematisk-fysiske faggruppe.

Vedrørende de tillægsprøver, der kan blive tale om ved studier under andre fakulteter, henvises til de kortfattede oplysninger under den matematisk-fysiske gren.

*Ovenstående oplysninger vedrørende de forskellige studiemuligheder* er ikke alene meget kortfattede og derfor på ingen måde udtømmende, men yderligere foregår der i disse år stadige forandringer i de højere læreanstalters form og krav, således at det ikke altid er muligt at give præcise og sikre oplysninger. Som en hjælp for ansøgeren kan henvises til bogen „*Studie- og erhvervsorientering for gymnasiet*“, som udgives af Arbejdsdirektoratet.

Yderligere skal der gøres opmærksom på, at studenter – af alle grene – ikke alene søger videre uddannelse ved universiteterne, de andre højere læreanstalter og på seminarierne, men også søger andre veje til at nå en livsstilling.

Et stigende antal studenter søger således andre former for uddannelse, hvor studentereksamen ikke er krævet, men giver fordele. Det



gælder bl. a. uddannelser som bibliotekarer, korrespondenter, translatører, arkitekter, fysioterapeuter, apotekassistenter og laboranter. I øvrigt har studenter for tiden gode muligheder i en række erhvervs-virksomheder, især handelskontorer, rederier, forlag, boghandler, sparekasser og forsikringsselskaber, ligesom de kan opnå stillinger i forskellige offentlige institutioner som ministerier, direktorater m. v. En hjælp for den interesserede ansøger vil det være at søge oplysninger i Erhvervskartoteket, som findes på alle biblioteker, eller at henvende sig til den stedlige erhvervsvejleder.

## EKSAMENSORDNING

*Kursus' elever afslutter nogle af fagene med en prøve et år før den endelige eksamen.*

Det gælder på den klassisk-sproglige gren *engelsk* eller *tysk*, *geografi* og *matematik*, på den nysproglige gren *geografi*, *matematik* og *oldtidskundskab* og på den matematisk-fysiske gren og på den naturfaglige gren *engelsk* eller *tysk*, *geografi* og *kemi*. For det 3-årige nysproglige aftenholds vedkommende afsluttes geografi og matematik efter 1. år, latin og oldtidskundskab efter 2. år og for det 3-årige matematisk-fysiske aftenholds vedkommende engelsk og geografi efter 1. år, oldtidskundskab og kemi efter 2. år.

*Studentereksamen afholdes i maj-juni.* Undtagelsesvis kan ministeriet give elever, som ved sygdom er blevet forhindret i at tage eksamen i maj-juni, tilladelse til at indstille sig til sygeeksamen i september.

*Kursus må kun indstille en elev til eksamen, hvis han regelmæssigt har fulgt den fulde to-årige (resp. tre-årige) undervisning ved kursus (om forsømmelser, se s. 8).*

Eksamen afholdes i kursus' lokaler; eleverne eksamineres af deres egne lærere, censor er medlem af den af undervisningsdirektøren for gymnasieskolerne udvalgte eksamenskommission.

*Til at bestå studentereksamen kræves, at den pågældende såvel i årskarakter som i eksamenskarakter har opnået mindst 5,5 i gennemsnit, samt at summen af de to laveste karakterer plus gennemsnittet*

af de øvrige karakterer er mindst 13. Denne sidste bestemmelse – „13-reglen“ – gælder såvel års- som eksamenskarakterer (se s. 44).

Rækken af eksamenskarakterer suppleres med årskaraktererne i de fag, som er faldet bort ved studentereksamen.

Det egentlige eksamensresultat fremkommer ved, at man udregner gennemsnittet af de to gennemsnitstal for årskarakterer og eksamenskarakterer.

*Det er en forudsætning for at gå op til studentereksamen ved kursus, at eleven er fyldt 19 år den 31. januar i det år, hvor han indstilles til eksamen.* Undervisningsdirektøren for gymnasieskolerne kan dog give ansøgere dispensation fra dette alderskrav, når særlige forhold taler derfor.

## OPTAGELSESPRØVE

*Ansøgere, som har en realeksamen eller en anden dermed ligestillet eksamen (pigeskoleeksamen, præliminæreksamen), kan, hvis deres eksamensresultat er for lille, men hvis andre forhold taler for optagelse, eventuelt få mulighed for at indstille sig til en optagelsesprøve.* Dette gælder fortrinsvis ansøgere, som har taget deres eksamen for adskillige år siden. *Prøven er forskellig, alt efter hvilken gren man søger optagelse på.*

### *a. Den klassisk-sproglige gren*

Prøven omfatter kun dansk stil, da det ikke er muligt at prøve i denne grens særfag: græsk og latin. Ved prøven i dansk stil kan der vælges mellem tre opgivne emner. Kursus forbeholder sig – selv om prøven i dansk stil er bestået – at de elever, der har været til optagelsesprøve, evt. kun optages på prøve indtil første karaktergivning, hvorefter eleven vil få meddelelse om resultatet af prøvetiden.

### *b. Den nysproglige gren*

Prøven omfatter dansk stil, engelsk og tysk. Ved prøven i dansk stil kan der vælges mellem tre opgivne emner. Prøverne i engelsk og tysk er mundtlige, og der opgives 50 sider af hvert sprog af en

sværhedsgrad, der svarer til kravene ved realeksamen, samt en begyndergrammatik. *De benyttede bøger skal medbringes til prøverne.*

#### *c. Den matematisk-fysiske gren*

Elever, der har taget realeksamen eller pigeskoleeksamen uden matematik, må bestå en skriftlig prøve i matematik. Denne prøve er af samme sværhedsgrad som den tilsvarende prøve ved realeksamen.

I øvrigt omfatter prøven dansk stil, matematik og fysik. Ved prøven i dansk stil kan der vælges mellem tre opgavne emner. Prøven i matematik er skriftlig og er af samme sværhedsgrad som den tilsvarende prøve til realeksamen. Prøven i fysik er mundtlig, og der kræves et pensum svarende til, hvad der læses i 3. realklasse. *De i fysik benyttede bøger skal medbringes til den mundtlige prøve.*

#### *d. Den naturfaglige gren*

Elever, der har taget realeksamen eller pigeskoleeksamen uden matematik, må bestå en skriftlig prøve i matematik. Denne prøve er af samme sværhedsgrad som den tilsvarende prøve ved realeksamen.

I øvrigt omfatter prøven dansk stil, matematik, fysik og biologi.

Vedrørende prøverne i dansk stil, matematik og fysik henvises til, hvad der er bemærket under den matematisk-fysiske gren.

Prøven i biologi er mundtlig og af samme sværhedsgrad som den tilsvarende prøve ved realeksamen. *De i biologi benyttede bøger skal medbringes til den mundtlige prøve.*

### TIDSPUNKT FOR OPTAGELSESPRØVE

Optagelsesprøven til studenterholdene afholdes i maj. Første prøvedag skrives dansk stil kl. 18–22. Anden prøvedag er der skriftlig matematik kl. 18–21. Tidspunktet for de mundtlige prøver vil blive opgivet ved prøven i dansk stil. *Prøverne afholdes på kursus, Mynstersvej 5.*

Der gives her i landet mulighed for at tage studentereksamen, selv om man ikke har realeksamen eller en dermed ligestillet prøve.

Men man skal i så fald – hvis der ikke er givet en dispensation fra undervisningsdirektøren for gymnasieskolerne, hvilket kun kan ske, hvis ganske særlige forhold foreligger – opgive fuldt pensum, d. v. s. alt det læste, til studentereksamen, hvilket i høj grad forøger vanskelighederne. Endvidere vil man i så fald ikke kunne få adgang til at afslutte nogle af fagene med en prøve et år før den endelige eksamen, ikke opnå at få årskarakterer, der medregnes i eksamensresultatet, ikke opnå bortfald af nogle fag ved eksamen og ikke blive eksamineret af kursus' egne lærere. Kursus optager derfor kun elever, der har en realeksamen eller en anden dermed ligestillet prøve (eller har opnået dispensation).

De ansøgere, der ikke har realeksamen, må kursus følgelig råde til at anvende 1 (2) år på at tage realeksamen og først derefter begynde på kursus til studentereksamen. Om de nærmere regler for realeksamen henvises til side 19.

## FÆLLESTIMER

Som en nyskabelse i gymnasiet – og derfor også på kursus – er indført særlige fællesarrangementer. Disse fællesarrangementer er tænkt som en foranstaltning, der kan fremme fællesfølelsen blandt eleverne og give mulighed for udfoldelse af et friere initiativ.

Fællesarrangementerne kan forme sig på forskellig vis. Der kan holdes foredrag med efterfølgende diskussion om aktuelle samfundsproblemer eller om nye perspektiver i videnskab og kunst, vises oplysende og kunstnerisk særligt værdifulde film eller holdes koncerter og oplæsninger.

*Kursus afholder 5 fællesarrangementer i løbet af skoleåret. Disse arrangementer foregår i skoletiden og er følgelig obligatoriske for eleverne på dagholdene. Eleverne på aftenholdene vil ofte være forhindrede i at deltage i disse fællesarrangementer, men de er altid velkomne til at deltage, når de måtte have tid.*

## Realeksamen

*Kursus har som offentlig institution alle de rettigheder, et real-eksamenskursus kan have. De omfatter:*

1. at elever, som er optaget, og som derefter i 2 fulde kursusår regelmæssigt har deltaget i undervisningen på et 2-årigt hold, ifølge de gældende dimissionsbestemmelser (se s. 27) indstilles til realeksamen med *begrænset pensum*, d. v. s. at der til eksamen kun opgives en del af det stof, som kræves læst – i samme omfang som ved skolernes realeksamen. *Kursus udtager selv den største del af det stof, som opgives til eksamen.*
2. at formerne for eksamen, karaktergivning og censur er de samme som for de andre eksamensskoler gældende, d. v. s.
  - a. at der gives *årskarakterer*, der indgår i den samlede vurdering af *elevens standpunkt*. (se s. 28),
  - b. at der ved realeksamen *bortfalder eksamination i nogle fag* (se s. 28),
  - c. at *eleverne* i alle fag *eksamineres af deres egne lærere*,
  - d. at *kursus' lærere* ved realeksamen *deltager i bedømmelsen af eleverne*,
  - e. at *realeksamen* afholdes i kursus' egne lokaler, og
  - f. at kursus fører egne eksamensprotokoller.

Kursuselever kan dog fortabe disse rettigheder (se under eksamensordning s. 27 og under forsømmelser s. 8).

*Kursus har kun en lille realafdeling. Den omfatter et 2-årigt daghold, et 2-årigt aftenhold samt et 1-årigt aftenhold.*

De ovenfor nævnte rettigheder gælder i visse henseender kun de 2-årige realhold.

Det 1-årige aftenholds elever skal således:

- a. når de indstilles (se s. 27) til realeksamen op i et større pensum end de 2-årige holds elever; pensum er dog begrænset;
- b. ikke have årskarakterer, men skal bestå eksamen alene på grundlag af eksamenskaraktererne,
- c. til eksamen i alle fag.

NB. Lærerne deltager ikke i bedømmelsen af de mundtlige fag, men eleverne eksamineres af deres egne lærere.

## TILMELDELSE

Tilmeldelse sker efter de samme retningslinier, som er gældende for studentereksamen, og det må derfor tilrådes først at læse de bestemmelser, som findes på s. 5 f.

Hvilken uddannelse, der kræves for optagelse på et realhold, vil fremgå af det følgende, hvor der gøres rede for optagelsesvilkår.

## OPTAGELSESVILKÅR

Betingelser for optagelse på et 2-årigt realhold er:

1. at ansøgeren, hvis han (hun) vil på daghold, er fyldt 16 år ved skoleårets begyndelse; for at blive optaget på aftenhold må ansøgeren være 18 år;
2. a. at ansøgeren har bevis for den afsluttede statskontrollerede prøve fra 9. klasse. Det afhænger dog af kursus' skøn, om ansøgeren kan optages på dette grundlag uden forudgående optagelsesprøve; eller
- b. at ansøgeren har bevis for at have afsluttet 2. realklasse, d. v. s. karakterbog samt karakterer for oprykningsprøven i skriftlig dansk, regning og matematik, eller
- c. at ansøgeren har bevis for at have bestået mellemskoleeksamen, eller

- d. at ansøgeren *består en af kursus afholdt optagelsesprøve i skriftlig dansk og regning. I dansk prøves der i diktat og fristil, i regning stilles opgaver i de fire simple regningsarter, regning med almindelig brøk og decimalbrøk samt simpel procentregning.*

*For visse grupper af elever kræver undervisningsministeriet, at eleverne består en prøve, som holdes i oktober (se nærmere herom s. 28).*

## BETINGELSER FOR OPTAGELSE PÅ DET 1-ÅRIGE AFTENHOLD

Optagelse på dette hold stiller ganske særlige krav til modenhed, eftersom eleverne her på ét år skal læse det stof, der i skolen læses i 1., 2. og 3. realklasse. Yderligere er eksamenskravene større (se s. 20 og s. 27). På denne baggrund vil man forstå, at *dette hold er beregnet for mere modne elever.*

*Betingelser for optagelse er:*

1. at ansøgeren er *fyldt 18 år ved skoleårets begyndelse* (se dog s. 6),
2. a. at ansøgeren har *bevis for* den afsluttede statskontrollerede prøve fra 9. klasse. Det afhænger dog af kursus' skøn, om ansøgeren kan optages på dette grundlag uden forudgående optagelsesprøve. Kursus må indtrængende fraråde denne gruppe ansøgere at søge optagelse på det 1-årige realhold og må i stedet tilråde sådanne ansøgere at søge optagelse på et 2-årigt realhold; eller
- b. at ansøgeren har *bevis for* at have afsluttet 2. realklasse, d. v. s. karakterbog samt karakterer for oprykningsprøven i skriftlig dansk, regning og matematik. Kursus må dog, hvis standpunktet skønnes for lavt, evt. henvise disse ansøgere til kursus' egen optagelsesprøve (se under d.); eller
- c. at ansøgeren har *bevis for* at have bestået mellemskoleeksamen; ansøgere, som har bestået mellemskoleeksamen med et meget

lille eksamensresultat, kan kursus evt. henvide til kursus' egen optagelsesprøve (se under d.); eller

d. at ansøgeren består *en af kursus afholdt optagelsesprøve, som har følgende omfang:*

*Dansk stil:* Prøverne omfatter diktat og fristil.

*Engelsk:* Prøven er mundtlig, og der opgives 50 sider tekst, der i sværhedsgrad svarer til, hvad der i almindelighed læses i 2. realklasse. Desuden kræves der gennemgået en begyndergrammatik.

*Tysk:* Prøven er mundtlig, og der opgives 50 sider tekst, der i sværhedsgrad svarer til, hvad der i almindelighed læses i 2. realklasse. Desuden kræves der gennemgået en begyndergrammatik.

*Regning:* Prøven er skriftlig. Der stilles opgaver af samme sværhedsgrad som ved oprykningsprøven til skolernes 3. realklasse. Der prøves ikke i aritmetik og geometri.

*For visse grupper af elever kræver undervisningsministeriet, at eleverne består en prøve, som holdes i oktober (se nærmere herom s. 28).*

#### TIDSPUNKT FOR OPTAGELSESPRØVE

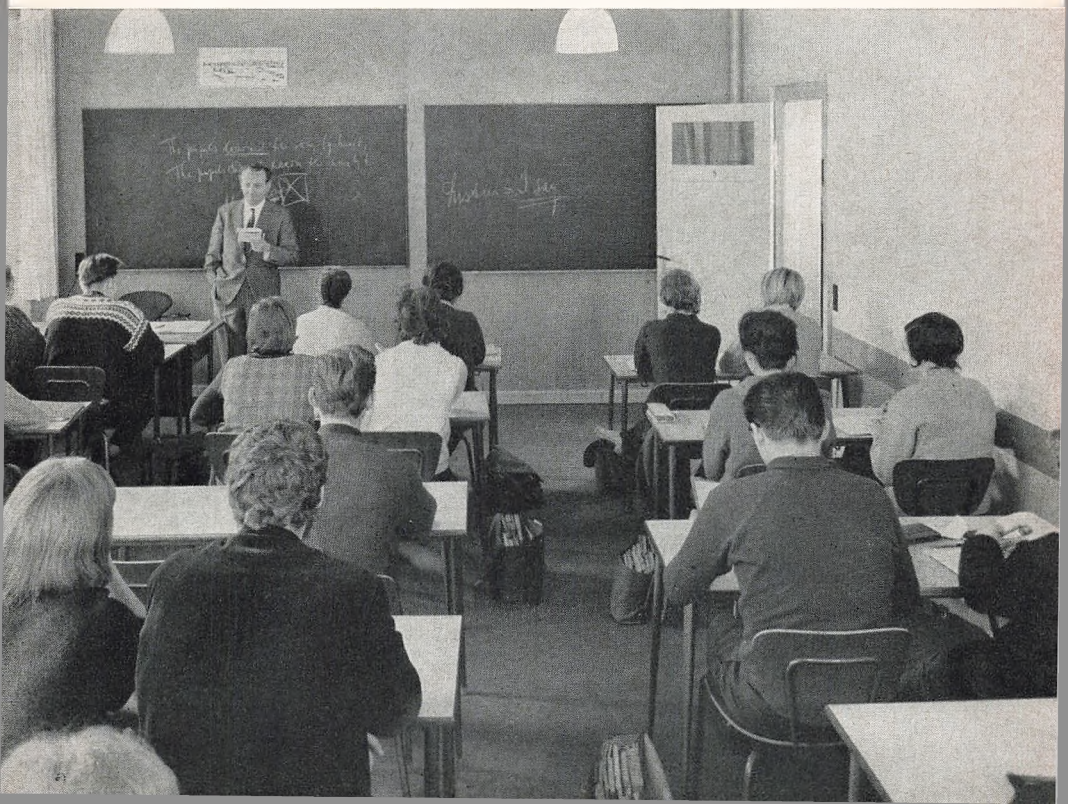
Optagelsesprøven for de 2-årige hold og for det 1-årige aftenhold afholdes i maj. Første prøvedag skrives fristil kl. 18–22. Anden prøvedag er der skriftlig regning kl. 18–21. Tredie prøvedag skrives diktat kl. 18–19.

Tidspunkterne for de mundtlige prøver til det 1-årige aftenhold vil blive opgivet ved prøven i fristil. *Eleverne skal til de mundtlige prøver medbringe de benyttede lærebøger. Prøverne afholdes på kursus, Mynstersvej 5.*



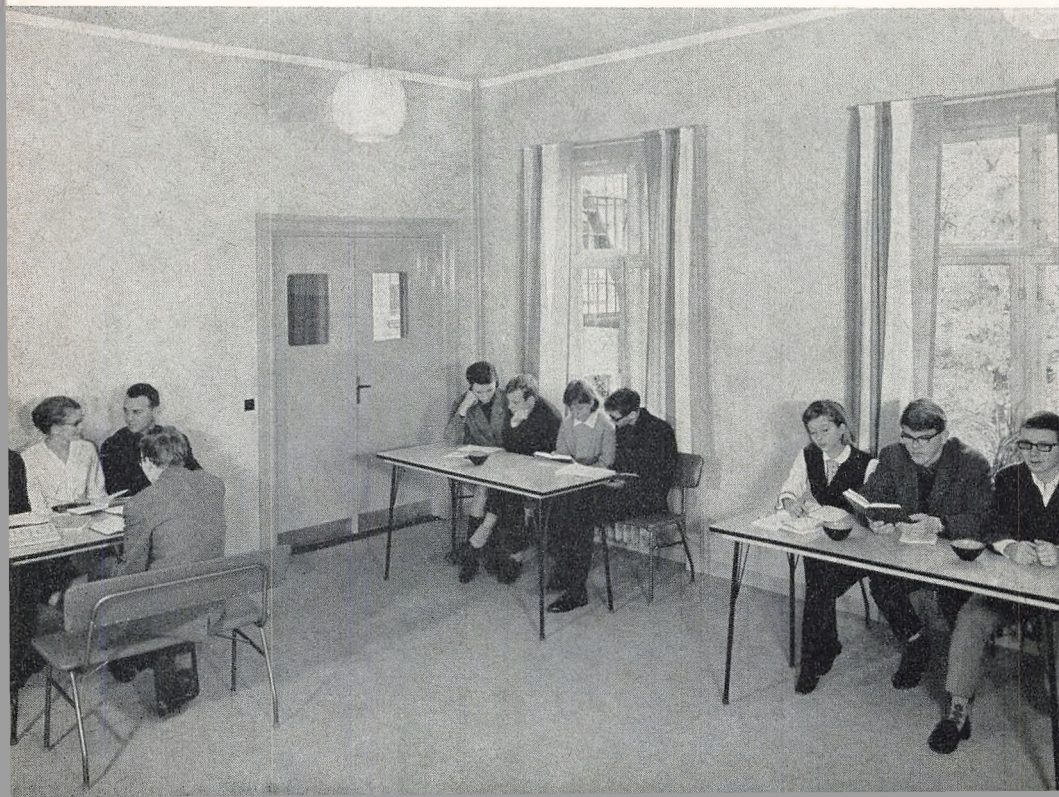


øverst: KURSUS      nederst: KLASSEVÆRELSE





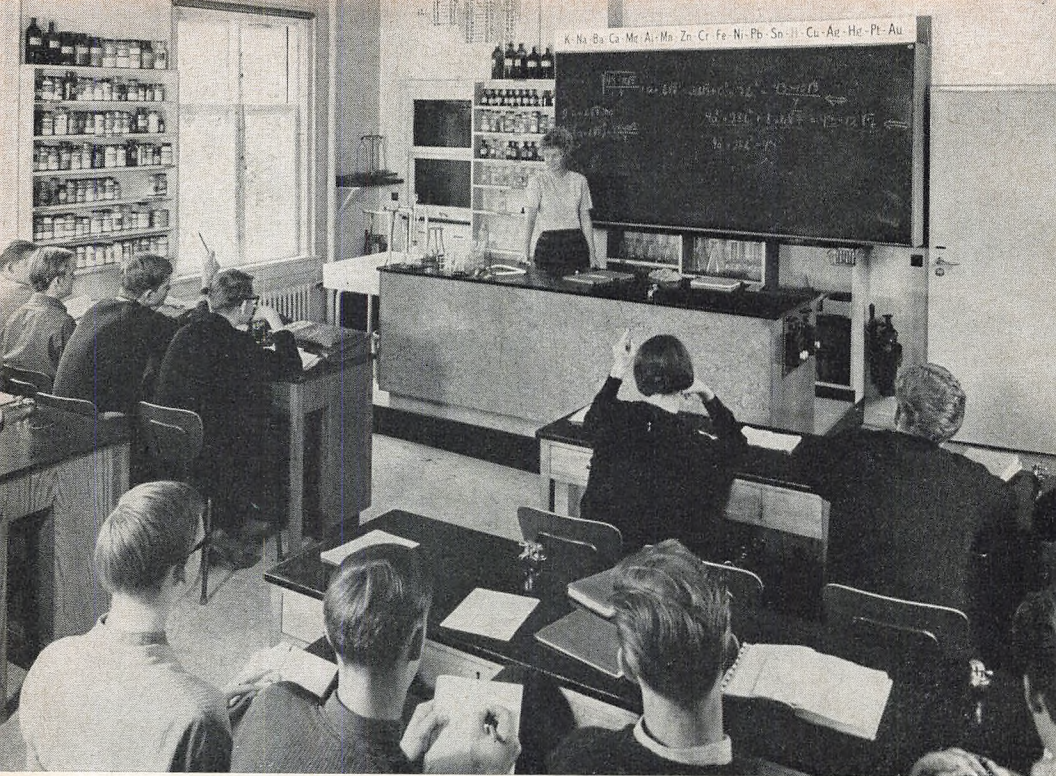
øverst: DEL AF NATURFAGSLABORATORIUM      nederst: OPHOLDSRUM





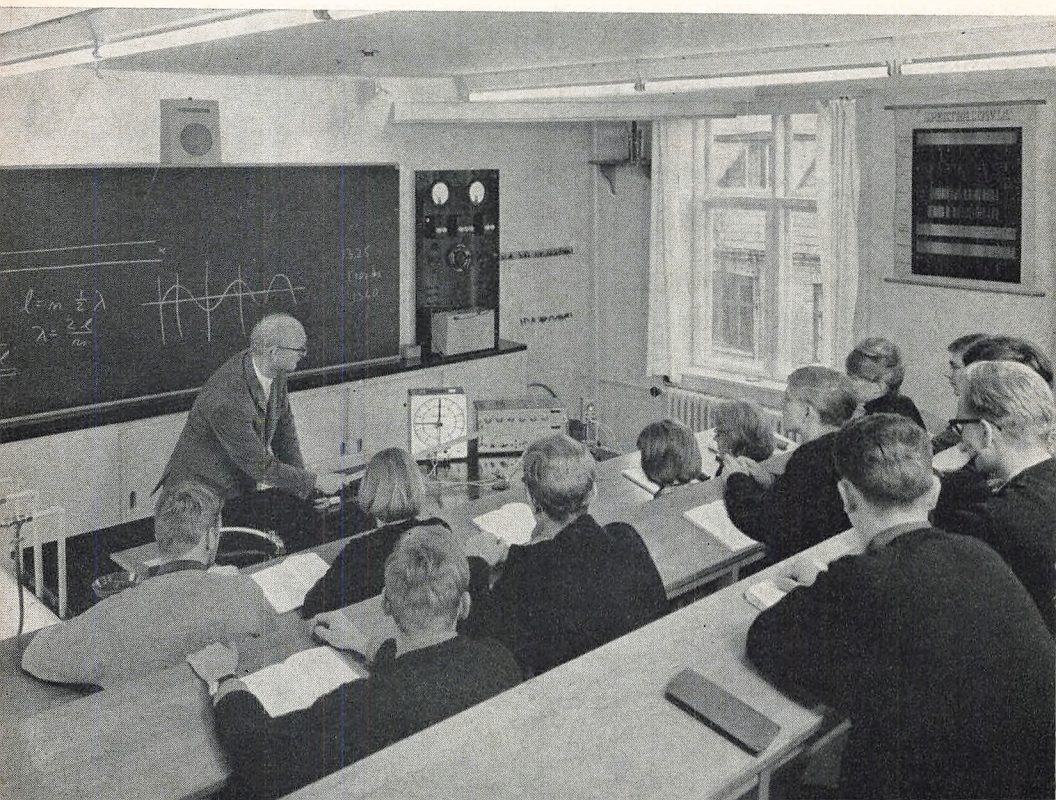
øverst: BIBLIOTEK    nederst: ELEVERNES FROKOSTSTUE





øverst: KEMILABORATORIUM

nederst: FYSIKAUDITORIUM



## EKSAMENSORDNING

*Det vil fremgå af den timeplan, som er aftrykt side 43, hvilke fag der undervises i, fagenes timental og timernes fordeling. Faget fransk er valgfrit; undervisning i dette fag vil dog kun kunne gives, såfremt et tilstrækkelig stort antal elever melder sig hertil. Det må derfor ved indmeldelsen meddeles kursus, om man ønsker at læse dette fag (se s. 29).*

Kursus har *begrænset pensum*, og realeksamen afholdes efter de samme regler, som er gældende for skolerne, idet dog eksamenspensum i de mundtlige fag for det 1-årige aftenholds elever er 50 % større end ved skolerne.

De øvrige forskelle mellem de 2-årige hold og det 1-årige aftenhold er omtalt s. 19 f.

Realeksamen afholdes i maj-juni.

Undtagelsesvis kan ministeriet give elever, som ved sygdom er blevet forhindret i at tage eksamen i maj-juni, tilladelse til at indstille sig til sygeeksamen i september.

Ifølge de gældende bestemmelser kan ingen elev indstilles til realeksamen, medmindre han har nået den modenhed og kundskabsfylde, der er sat som undervisningens mål. *Afgørelse om indstilling til eksamen træffes her ved kursus af rektor efter forhandling med lærerrådet. Den afgørelse, der på lærerrådsmødet træffes om en elevs indstilling, kan ikke ændres.*

Det er en betingelse for at kunne indstilles, at eleven regelmæssigt har fulgt undervisningen. *Såfremt en elev har forsømt mere end 25 dage i et kursusår, vil den pågældende ikke kunne indstilles til eksamen med begrænset pensum uden særlig tilladelse hertil fra undervisningsdirektøren for folkeskolen og seminarierne.*

*Om forsømmelser, se i øvrigt s. 8.*

Eksamen afholdes – som tidligere omtalt – i kursus' lokaler; eleverne eksamineres af deres egne lærere. Censorerne er medlemmer af den af undervisningsdirektøren for folkeskolen og seminarierne udvalgte eksamenskommission.

*Til at bestå realeksamen kræves, at den pågældende såvel i års-karakter som i eksamenskarakter har opnået 5,5 i gennemsnit, samt at summen af de to laveste karakterer plus gennemsnittet af de øvrige karakterer er mindst 13; denne sidste bestemmelse – „13-reglen“ – gælder såvel års- som eksamenskarakterer (se s. 44). Det 1-årige aftenhold får – som tidligere nævnt – kun eksamenskarakterer.*

For de 2-årige hold gælder det, at rækken af eksamenskarakterer suppleres med årskaraktererne i de fag, som er faldet bort ved realeksamen.

På eksamensbeviset anføres ingen gennemsnitskarakter, men bevisets karakterer suppleres med en udtalelse fra kursus. Denne udtalelse skal indføres på eksamensbeviset. Angående karakterskalaen m. v. henvises i øvrigt til side 44.

## PRØVEN I OKTOBER

Som kort omtalt side 21 og side 22 skal kursus ifølge undervisningsministeriets bekendtgørelse af 4. februar 1963 – i lighed med alle andre statsanerkendte kursus – afholde en prøve i oktober måned.

*Denne prøve stiller ikke større fordringer end kursus' egen optagelsesprøve i maj (se s. 21-22). Det må dog indskærpes, at hvis en elev ikke består prøven i oktober, vil vedkommende ikke kunne fortsætte på kursus.*

*Fritaget for prøven i oktober er – efter kursus' skøn – de elever, der har bevis for den afsluttede statskontrollerede prøve i 9. klasse.*

De øvrige elever på realholdene skal til prøven, som vil være af forskellig art for elever på de 2-årige hold og elever på det 1-årige aftenhold. *Prøven afholdes på kursus.*

*Prøven for de 2-årige holds elever vil omfatte: skriftlig dansk (diktat og fristil) og skriftlig regning, samt mundtlige prøver i dansk og regning.*

*Prøven for det 1-årige aftenholds elever vil omfatte: skriftlig dansk (diktat og fristil) og skriftlig regning, samt mundtlige prøver i dansk, regning og engelsk.*

De skriftlige opgaver vil blive tilsendt kursus fra direktoratet for folkeskolen m. v. De mundtlige prøver tilrettelægges af kursus, og eleverne bliver til disse prøver eksamineret og censureret af kursus' egne lærere.

De skriftlige prøver bliver ligeledes censureret af kursus' egne lærere.

## VALGFRI FAG

Hvilke fag der undervises i på realholdene, fremgår af timeplanen, som er aftrykt side 43. Her skal timeplanen blot suppleres med enkelte bemærkninger.

I dansk læses tillige nogle svenske og norske tekster.

*Der er skriftlige prøver i fagene: dansk (stil og diktat), skrivning, regning, matematik og engelsk.*

*Følgende fag er valgfrie: fransk og matematik. For matematik gælder det dog, at faget kun er valgfrit for den del af stoffet, som svarer til, hvad der læses i skolernes 3. realklasse.*

*Kursus må – på grund af det lille timetal, der er afsat til faget fransk – tilråde eleverne kun at melde sig til franskundervisningen, hvis man har nogle forudsætninger i faget, har ganske særlig interesse for dette fag og har brug for faget efter afsluttet eksamen.*

De elever, der tilmelder sig det 1-årige aftenhold, må kursus indtrængende tilråde at benytte sig af adgangen til at afstå fra undervisning i fransk, medmindre eleverne har et ret indgående kendskab til faget i forvejen.

Kursus må så klart fremhæve de særlige vanskeligheder, der knytter sig til undervisningen i fransk på realhold, fordi det vil blive væsentligt vanskeligere at få en realeksamen med et tilfredsstillende resultat, hvis man vælger også at følge undervisningen i det valgfrie fag fransk.

#### KURSUS' LOKALER

Kursus har siden 1954 haft sin egen bygning på Mynstersvej 5, København V.

Bygningen rummer 17 *klasseværelser med et opholdsrum til eleverne på hver etage*. Der findes 9 *faglokaler*: 4 laboratorier og 3 auditorier til biologi, geografi, fysik og kemi og 2 humanistiske laboratorier.

Tillige findes *en frokoststue* for eleverne.

I *biblioteket*, som ikke er et udlånsbibliotek, er der – til brug for de humanistiske fag – „faste“ audiovisuelle hjælpemidler, ligesom der kan anvendes audiovisuelle hjælpemidler i de enkelte klasseværelser.

I foråret 1964 viste Statens Kunstfond kursus den store velvilje at bevilge kursus et betydeligt beløb til indkøb af grafisk kunst i samarbejde med Grafisk Kunstnersamfund.

Takket være denne store gave, var det i skoleåret 1964–65 muligt at udsmykke samtlige klasseværelser – og opholdsrummene på 1. og 3. etage – med originale kunstværker fremstillet af landets betydeligste grafikere.

#### BETALINGSVILKÅR

*Undervisningen er gratis, ligesom skolebøger og andre læremidler udlånes af kursus (se s. 31).*



## UNGDOMMENS UDDANNELSESFOND M. V.

*Studieegnede elever kan ansøge om at komme i betragtning ved tildeling af understøttelse (legater) fra „Ungdommens Uddannelsesfond“.*

Kursus finder det dog rigtigst at gøre opmærksom på, at den tildeling, kursus får med hensyn til legater – selv efter den seneste ændring af loven – ikke er af en sådan størrelsesorden, at det ville være forsvarligt, hvis kursus rådede eleverne til at basere deres økonomi på forventet hjælp fra „Ungdommens Uddannelsesfond“.

*Kursus' elever har adgang til statsgaranterede bank- og sparekasselån på normale vilkår.*

*Nærmere besked om lånenes omfang, ansøgningsfristen vedrørende lån og legater m. v. vil blive bekendtgjort ved opslag og yderligere meddelt i de enkelte klasser.*

## ERHVERVSORIENTERING

Denne orientering har til formål at hjælpe eleverne med at forberede deres valg af erhverv eller fortsat uddannelse ved at give dem kendskab til valgmulighederne og bistå dem med at skaffe sig klarhed over egne forudsætninger og de praktiske problemer, der knytter sig til at træffe et erhvervsvalg og føre det ud i livet. Kursus giver erhvervsorientering for alle elever; *denne orientering finder sted inden for læsetiden på kursus.*

## SKOLEBØGER OG ANDRE LÆREMIDLER

Alle elever kan låne de til undervisningen benyttede lærebøger. *Der betales ingen leje af bøgerne.*

Bøgerne udleveres på kursus den første skoledag af kursus' boginspektør. Der udleveres ikke bøger før skoleårets begyndelse.

*Eleverne må altid holde bøgerne forsynet med helt omslag og med tydeligt navn.* Tilføjelser i bøgerne må ikke finde sted uden efter udtrykkelig tilladelse fra faglæreren. Kursus må kræve erstatning for mishandlede eller bortkomne bøger.

Samtidig med eventuel udmeldelse i løbet af skoleåret skal de lånte bøger omgående tilbageleveres til boginspektøren, hvis træffetid vil være bekendtgjort ved opslag på kursus.

Andre læremidler udleveres i rimeligt omfang gratis til eleverne gennem boginspektøren.

## KLASSEREPRÆSENTANTER og ELEVRÅD

Hver klasse vælger ved skoleårets begyndelse en klasserepræsentant og en suppleant for denne. Klasserepræsentanterne er de enkelte klassers talsmænd over for rektor.

Den 10. september 1964 besluttede klasserepræsentanterne at danne et egentligt elevråd. Dette ledes af en bestyrelse bestående af 9 medlemmer udvalgt af og blandt elevrådets medlemmer. Elevrådet holder møde én gang om måneden. Gennem bestyrelsen varetager elevrådet elevernes interesser over for kursus, og udadtil varetager det – gennem bestyrelsen eller specielt nedsatte udvalg – de opgaver, der skønnes at ligge på „lokalt“ plan; de øvrige opgaver formidles til Landssammenslutningen af kursusstuderende, L. A. K.

Landssammenslutningen af kursusstuderende (L. A. K.), der blev stiftet i Odense d. 17.-18. oktober 1964, har tilslutning fra praktisk talt alle statsanerkendte studenter- og realkursus i Danmark og har vist sig at være en særdeles arbejdsdygtig organisation. L. A. K. har sæde i det af undervisningsministeriet nedsatte udvalg vedrørende uddannelsen til studentereksamen.

I De Uddannelsessøgendes Samarbejdsudvalg drøftes problemer af fælles interesse for unge under uddannelse.

L. A. K. har udvirket eller medvirket til:

at kursusstuderendes legattildeling er blevet betydeligt øget på få år, at 25 % merpensum ved eksamen for kursister bortfaldt fra og med eksamen 1967,

at Dansk Ungdoms Kollegiebyggeri efter nærmere kvotaaftale giver kursister adgang til kollegiebyggeriet i fremtiden,

at Danmarks Internationale Studenterkomité giver kursister adgang til DIS-rejser,

- at Danmarks Internationale Studenterkomité giver kursister adgang til Færøerne (blanket hos elevrådet),
- at Dampskibsselskabet på Bornholm af 1866 giver rabat på billetpriserne (blanket hos elevrådet),
- at kursister i lighed med andre uddannelsessøgende har adgang til køb med ungdomsrabat gennem den selvejende institution Fælleskøb.

# Beretning

SKOLEÅRET 1968-69

Ved afslutningen af skoleåret forlod lektor fru Kirsten Vejlbj, adjunkt H. Bregnsbo og adjunkt fru B. Rothe kursus. Yderligere opgav cand. scient. Jørgen Ortmann og stud. mag. Peter Ørsted deres timer.

Den 10. juli udnævntes lektor Henning Nørlyng til lektor af 26. lønningsklasse (fra 1. april 1969).

Længere vikariater blev besørget af stud. mag. Henning Silberbrandt og stud. mag. Jens Juhl Jensen (for lektor Sigurd Mammen), stud. mag. Ulla Justesen (for adjunkt Else Rastad), stud. mag. Jens Toft og stud. mag. Hans Jørgen Andersen (for adjunkt Susanne Asmussen).

## STUDENTEREKSAMEN 1969

186 elever bestod eksamen

### *Klassisk-sproglig gren:*

K.

Andersen, Jan Bjerregaard  
Bech, Axel  
Bentsen, Vivian  
Davidsen, Annelise  
Hulgaard, Jette Svartinge  
Møller, Vibeke  
Pedersen, Jytte Alma Ellen  
Schrøder, Finn Smidt  
Selmer, Addi  
Wohlert, Mette Maria

AK.

Andersen, Ulla Bille  
Einspor, Lisbeth  
Elkrog, Birthe  
Graff-Ellekilde, Ingelise  
Gürtler, Heinrich  
Larsen, Karen Mariette  
Munitz, Bent  
Nicolaisen, Claudette Marianne  
Nielsen, Lauritz Bisgaard  
Nørgård, Kirsten

### *Nysproglig gren:*

Sa.

Bertelsen, Nina Helle  
Carlsen, Ole Leif  
Christensen, Elisabeth Westh

Christensen, Torben Bruun  
Fischer, Claus  
Gadegaard, Dorthe  
Jørgensen, Aage

Larsen, Niels-Erik  
Olsen, Susanne Margrethe Marianne  
Pedersen, Suzanne Plantener  
Poulsen, Anne Sofie  
Thomsen, Lone

Sb.

Andersen, Hanne  
Andreasen, Carsten Smedegård  
Bruun, Inge Frese  
Fridberg, Helle  
Have, Gerd Helga Jonna  
Jensen, Birgitte  
Jørgensen, Ingrid Annette  
Larsen, Marianne Steen  
Nielsen, Elsebeth Merete  
Nørgaard, Bente Bigum  
Pedersen, Gert Schmeltz  
Schmidt, Inken  
Thomsen, Anders Farvig

Sc.

Andersen, Inge-Merete  
Christensen, Else Sass  
Ely, Christine Bonita  
Engquist, Ida Susanne  
Halm, Birthe Leni  
Larsen, Evy  
Larsen, Ilse Gudrun  
Larsen, Klaus Michael Tylsgaard  
Lind, Paul-Erik  
Nielsen, Gunhild Frede  
Nielsen, Joan Karin  
Pickering, Marianne  
Sørensen, Kitty Werner  
Vesti, Peter Bernz

Sd.

Christensen, Majbritt  
Emanuelsson, Kate  
Frandsen, Hans Dam  
Hannibal, Beatrice  
Hansen, Margareth Elsie Helga  
Jeppesen, Hans-Jeppe  
Larsen, Jette Irene

Larsen, Litha  
Lundqvist, Inge Britta  
Pedersen, Karen Marie  
Saubrey, Dorit  
Sunds, Henrik  
Sørensen, Inge Gibskov

ASa.

Andersen, Bent  
Andreasen, Judith Carla  
Arvedsen, Torben Ernst  
Christensen, Jytte  
Frank, Editha  
Gad, Michael Christoph  
Hoffmann, Anne  
Hørve, Peter Ulrich  
Maaløe, Karen Boye  
Offenberg, Lis  
Pedersen, Bente  
Øhlenschläger, Algot

ASb.

Andersen, Annette Dansgaard  
Grelle, Jeannette  
Hammen, Michael  
Jensen, Karen Marie  
Kofod, Jette Marianne  
Lindbjerg, Knud Christian  
Mortensen, Thorkild  
Pedersen, Jens Aage  
Rost-Jensen, Birgit  
Schmidt, Hanne  
Vidstrup, Jette Yvonne

3 AS.

Andreasen, Lis  
Campen, Anna Ingrid  
Carlsen, Karin  
Drews, Poul  
Erck, Morten  
Iversen, Steen Henning  
Jensen, Birthe  
Micheelsen, Hanne  
Olsen, Edith

Rasmussen, Anita  
Schmidt, Christian  
Sørensen, Dora Agnes Bürger

Sørensen, Flemming Glattar  
Winther, Poul  
Wærens, Carsten Anders

*Matematisk-fysisk gren:*

Ma.  
Andersen, Lennart  
Derno, Finn  
Flyvholm, Flemming  
Halvorsen, Stig Erik  
Hansen, Lars Aage  
Holmbom, Erik Jørgen  
Leoni, Giovanni Virgilio  
Müllertz, Birthe  
Nielsen, Jan Troensegaard  
Risager, Annelise Møller  
Risager, Poul Meinertz  
Thomsen, Mailis Zahle

Mb.  
Bastholm, Inge  
Enevoldsen, Niels  
Gottlieb, Birthe  
Grønborg, Ronni Maybell  
Hvidberg, Susanne Bodil  
Lysgård-Hansen, Bent Ole  
Madsen, Michael Eigil  
Odgaard, Jan Penny  
Olsen, Steen Østergaard  
Pedersen, Tove Annclise Sylvest  
Weinreich, Kirsten Erna  
Westermann, Finn

Mc.  
Balkert, Vibeke Spangsborg Balk  
Bell, Jørgen  
Fink, Grethe Flintholm

Hansen, Benni Josiasen  
Jensen, Vagn Holst  
Jørgensen, Jørn Lund  
Simonsen, Peter Bent Vang  
Aarøe, Peter

AMa.  
Andersen, John Søgaard  
Andersen, Ruth  
Christensen, Ole Cordua  
Frederiksen, Jette  
Jensen, Kent Hans  
Madsen, Niels Teglggaard  
Nielsen, Jan Levin  
Nielsen, Ole Folke  
Petersen, Peter Flemming  
Schalman, Bendt  
Sørensen, Flemming Antoft  
Voergaard, Karen Margrethe

3 AM.  
Anthonisen, Helen  
Byager, Niels Arild Hvid  
Hansen, Hanne Ejby  
Harmsen, Helle Thora  
Madsen, Per Thorkild  
Møller, Kirsten Ørnberg  
Nielsen, Palle Sorbon Bille  
Nielsen, Ulla Skovgaard  
Petersen, Karin  
Ploug, Rudy Carsten  
Wadtland, Flemming

*Naturfaglig gren:*

Nf.  
Andersen, Birthe West  
Bohn-Rasmussen, Mogens Jesper

Christensen, Torben  
Hansen, Niels Jørgen Westh  
Hedetoft, Vibeke

Holck, Niels  
Houlind, Poul  
Luggin, Herbert Maximilian  
Madsen, Jens Hardy  
Rammer, Else-Margrete  
Schul, Jane  
Sunesson, Ann-Mary  
Wildschjødtz, Henrik Top

ANf.  
Alstrup, Vagn Aage  
Dolleris, Arne  
Holdt, Jacob  
Moesgaard, Flemming Arleø  
Pedersen, Keld Rudy  
Sørensen, Poul Edvard Krag  
Thinggaard, Kirsten  
Thomsen,Erni Benedikte

## REALEKSAMEN 1969

59 elever bestod eksamen

R.  
Andersen, Ketty  
Andersen, Nina Vodstrup  
Bendtsen, Inger Rita Fog  
Bentsen, Elin  
Callesen, Else  
Hansen, Anja Vibeke Tøth  
Henningsen, Kirsten Dahl  
Jørgensen, Bent Peter Vraae  
Jørgensen, Svend Hessing  
Lindberg, Steen Fabricius  
Moos, Birtha  
Petersen, Grethe  
Rasmussen, Ole Lysbjerg  
Rasmussen, Tove Benedicte Robert  
Thalsø, Gerner Gunnar  
Thorshøj, Susanne  
Winkler, Helle

AR.  
Andersen, Solveig Juul  
Birk, Dan Ananda Stevens  
Gren, Bente Kirstine  
Hansen, Bruno Svend  
Hansen, Jessy  
Hjorth-Hansen, Leif  
Johansson, Kirsten Inge  
Leed, Bente  
Madsen, Ellen Margrethe  
Møller, Ove Hansen  
Nymand, Kirsten Marie  
Olesen, Helene Christine

Olesen, Margrethe Fredtoft  
Pedersen, Poul Sigurd  
Rasmussen, Kaj Vitthøfft  
Ruhoff, Allis Wingsted  
Røen, Kirsten  
Schou, John Outzen  
Sørensen, Lis Bente  
Tang, Bente Støtterup  
Thorsen, Birthe Nørgård

ARI.  
Andersen, Jens Skov  
Andreassen, Harry  
Buchholtz, Kirsten  
Gjede, Bente Vivi Halkjær  
Hybert, Tove Annelise  
Jensen, Dorrit Lillelund  
Jensen, Jytte Bente  
Kindt, Ole Poul  
Kofoed, Inger-Merete  
Larsen, Niels Jørgen Dalsgaard  
Lublin, Henrik Kai Francis  
Meltofte, Erik Gert  
Mogensen, Minona  
Møller, Søren Andreas  
Nielsen, Kaj  
Nielsen, Søren Kristian  
Petersen, Morten Uhrenholdt  
Steen, Per  
Sørensen, Helene Eleonora  
Teilmann, Vibeke Lise  
Theisberg, Jørgen Mogens.

I årets løb har der i tilknytning til undervisningen været geologiske, biologiske og historiske ekskursioner, museumsbesøg og byvandring.

Desuden har der i årets løb været arrangeret følgende:

Den 13. september 1968 samledes yngsteholdene om dagen og om aftenen, og inspektørerne og rektor besvarede alle spørgsmål vedr. kursus.

Den 26. september 1968: Forfatteren Benny Andersen læste og kommenterede egne digte.

Den 2. oktober 1968 afholdtes der fest på kursus, hvor en række elever underholdt instrueret af adjunkt Holger Larsen. Derefter var der bal.

Den 19. november 1968: Studieorienteringsdag for ældste studenterhold. Om aftenen talte redaktør Frank Osvald om Czekoslovakiet i dag.

Den 21. november 1968: Stud mag. Ib Lindberg viste i Carlton-teatret film over emnet: Film og politik.

Kursus afholdt den 20. december 1968 juleafslutning for dag-og aftenhold.

Den 14. februar 1969: Magister K.-A. Thernø viste film og lysbilleder om månen og Apolloprojektet.

Den første lørdag i marts var der som sædvanlig åbent hus for gamle elever.

Den 16. juni 1969 afholdtes realafslutning med uddeling af eksamensbeviser og flidspræmier.

Den 19. juni 1969 afholdtes dimissionsfest for årets studenter. Rektor holdt dimissionstalen, hvorefter lektor Elin Appel holdt festtalen, og bagefter var der studenterfest hos „Josty“.

Erhvervsvejledning fra Arbejdsdirektoratet.

De fleste af eleverne på dagholdene var medlemmer af Dansk Skolescene. Dette arrangement ordnedes af adjunkt Holger Larsen.

Alle elever var til tuberkuloseundersøgelse.

## LÆRERNE

### Skoleåret 1969-70

Fra 1. august 1969 ansattes lektor Sven Gabrielsen og adjunkt fru Anne Mette Preisz.

Den 1. august havde lektor Erik Ottar Jensen virket 25 år på kursus.

*Timerne er i skoleåret 1969-70 fordelt på følgende måde:*

Rektor Hans Jensen: Historie: AMa.

Lektor Knud Andersen: Latin: K, Sa, Sb, sb, AK, ASa, 3AS.

Adjunkt fru Lisbeth Andersen: Matematik: Mb, Mc; Fysik: r.

Adjunkt Vagn Andersen: Dansk: Sa, Nf, mc, AK, 2as.

Lektor, dr. phil. Niels Tyge Andresen: Biologi: K, Sa, Ma, Mb, Mc, AK, AMa, anf, ar; Geografi: k, sb, sd.

Lektor frk. Elin Appel: Historie: Mb, sd, 3ASM; Nutidskundskab: Mb, sd;

Dansk: asa, ama.



Adjunkt fru Susanne Asmussen: Engelsk: sb, nf, 3AS; Fransk: AR, anf.  
 Lektor Henrik Bergstrøm-Nielsen: Tysk: Sc, sd, asa, ASa.  
 Lektor Gunnar Bruun: Historie: k, sa, mc, nf, 2as; Oldtidskundskab: sa, sb, ASa, 2am, 2as.  
 Adjunkt Chr. Christensen: Engelsk: sd, mc, r, 2am, 1am, AR, ar.  
 Adjunkt Claus Hylling Christensen: Fysik: Mb, Mc, R, 3AM; Kemi: Mb, Mc, mb, 3AM.  
 Lektor Niels Elkjær: Tysk: Sa, Sb, sa, 3AS; Latin: sc,asa, 2as; Dansk: nf; Oldtidskundskab: sc, asa.  
 Lektor Sven Gabrielsen: Historie: sb, sc, ma, mb, asa, ama.  
 Lektor fru Gertrud Gad: Matematik: sc, ma, las, lam.  
 Adjunkt fru Inge Groth: Fransk: Mc, sb, 2am; Dansk: Ma, AR; Erhvervsorientering.  
 Adjunkt Eiler Holm: Historie: K, Sb, Ma, anf; Engelsk: R, ama, ARI; Oldtidskundskab: Sb, AMA.  
 Lektor Erik Ottar Jensen: Fransk: ma, Ma, ASa, ARI; Dansk: k.  
 Lektor Harry Jensen: Fransk: Sa, sa, R, r, AK, ANf, ama; Latin sd.  
 Adjunkt frk. Lizzi Hoffmann Jensen: Fransk: K, Nf, nf, 1as, 2as, 3AS; Latin: Sc.  
 Adjunkt John Jørgensen: Historie: Sa, Mc, Nf, ANf, ARI; Oldtidskundskab: Sa, Sc, Mc, Nf, ANf.  
 Adjunkt Erling Korsholm: Fysik: mc, ANf; Kemi: mc, ANf; Matematik: Nf, 2am; Erhvervsorientering.  
 Adjunkt Erling Kristensen: Matematik: mc, nf, asa, 3AM; Fysik: anf; Erhvervsorientering.  
 Adjunkt fru Bodil Kuhlman: Biologi: Sc, Nf, R, r, ANf, AR; Geografi: R, r, AR.  
 Adjunkt Holger Larsen: Dansk: K, Sc, sd, ma, anf, AMA; Tysk: R.  
 Lektor Ib Larsen: Græsk: k, AK; Latin: sa, las.  
 Gymnasielærer Olav Riis Laursen: Matematik: sb, R, r, ARI, ar.  
 Lektor Torben Linnemann: Dansk: Sb, Mb, ANf; Engelsk: mb.  
 Adjunkt Jens Maignård: Historie: Sc, R, r, AK, ASa, 2am, AR, ar; Religion: r, ar.  
 Lektor Sigurd Mammen: Engelsk: Sb, k, ASa, anf.  
 Adjunkt Børge Nielsen: Fysik: Ma, ma, mb, AMA, ama; Kemi: Ma, ma, AMA, ama.  
 Adjunkt Hanne Nielsen: Engelsk: Sa, sc, las, 2as.  
 Adjunkt Jørgen Nilsson: Fysik: Nf, nf; Kemi: Nf, nf; Matematik: AMA, ANf, anf.  
 Lektor Gordon Norrie: Dansk: R, r, ARI, ar; Fransk: Sb, Sc.  
 Lektor Erling Nyberg: Dansk: sa, sc, mb, ASa, 3ASM, 2am.  
 Lektor Henning Nørlyng: Fransk: k, sc; Tysk: r, ar.  
 Lektor frk. Grethe Wagner Petersen: Dansk: Mc, sb; Tysk: kmf.  
 Adjunkt fru Anne Mette Preisz: Tysk: sb, sc, las; Fransk: mb, lam.  
 Adjunkt fru Else Rastad: Geografi: Nf, ma, mb, mc, ANf, anf, ARI.  
 Lektor Johs. Schmidt: Græsk: K; Latin: k; Oldtidskundskab: Ma.  
 Lektor fru Dagny Strøby: Engelsk: Sc, sa, ma, asa.

Lektor Armand Thierry: Biologi: Sb, nf, 3ASM; Geografi: sa, sc, nf, ama.

Lektor fru Margrethe Winther: Fransk: Mb, sd, mc, AMa, asa.

Lektor Vagn Aakjær: Matematik: Ma, sa, mb, ama.

*Ikke fastansatte lærere:*

Stud. scient. Jens Andersen: Matematik: k, sd, 2as.

Adjunkt Jørgen Frørup: Biologi: ASa, ARI; Geografi: 2as, 1am.

Stud. mag. fru Kirsten Gjaldbæk: Tysk: 2as, ARI, AR.

Stud. scient. Rudolf Groth: Fysik: ARI, ar; Matematik: AR.

Bibliotekar, mag. art. fru Anne-Marie Lebech: Russisk: SMNf, smf.

Stud. scient. Finn Lindberg: Fysik: 2am, 1am, AR; Kemi: 2am, 1am, anf.

Cand. scient. Morten Olesen: Geografi: asa, 2am, 1as, ar.

*Inspektionsarbejdet er i skoleåret 1969-70 fordelt således:*

*Inspektør ved dagafdelingen:* Lektor Vagn Aakjær.

*Inspektør ved aftenafdelingen:* Lektor Gordon Norrie.

*Skriftlige inspektører:* Adjunkt Børge Nielsen og lektor H. Bergstrøm-Nielsen.

*Boginspektør:* Gymnasielærer O. Riis Laursen.

*Bibliotekar:* Adjunkt Holger Larsen.

*Tilsyn med naturfagssamlingen:* Lektor A. Thierry.

*Tilsyn med fysik- og kemiafdelingen:* Adjunkt Børge Nielsen.

*Bogudvalget* består af rektor, lektor Harry Jensen samt adjunkterne Vagn Andersen, John Jørgensen og Holger Larsen.

## HOLD

Kursus har i 1969-70 følgende hold:

1. 2-årige:

Ældste klasse: Om formiddagen et klassisk-sprogligt hold (K), tre nysproglige hold (Sa, Sb, Sc), tre matematisk-fysiske hold (Ma, Mb, Mc), et naturfagligt hold (Nf), et realhold (R); om aftenen et klassisk-sprogligt hold (AK), et nysprogligt hold (ASa), et matematisk-fysisk hold (AMa), et naturfagligt hold (ANf) og et realhold (AR).

Yngste klasse: Om formiddagen et klassisk-sprogligt hold (k), fire nysproglige hold (sa, sb, sc, sd), tre matematisk-fysiske hold (ma, mb, mc), et naturfagligt hold (nf) og et realhold (r); om aftenen et nysprogligt hold (asa), et matematisk-fysisk hold (ama), et naturfagligt hold (anf) og et realhold (ar).

2. 3-årige:

Om aftenen: nysproglige hold 1., 2. og 3. klasse (1as, 2as og 3AS) samt matematisk-fysiske hold 1., 2. og 3. klasse (1am, 2am og 3 AM).

3. 1-årige:

Om aftenen et realhold (ARI).

## SKOLEÅRET 1970-71

Det nye kursusår begynder både for studenterholdene og realholdene mandag den 10. august. De nye elever bør medbringe tasker til ca. 40 bøger, der vil blive udleveret denne dag.

### *Dagholdene:*

Begynderhold møder kl. 9.  
Ældste hold møder kl. 10.

### *Aftenholdene:*

Begynderhold og det 1-årige realhold møder kl. 18.  
Ældste hold samt 2. og 3. klasse af de 3-årige aftenhold møder kl. 19.

Nærmere oplysninger og vejledning fås ved skriftlig eller mundtlig henvendelse til rektor, som normalt træffes på kursus' kontor læsedage kl. 12-13 undtagen lørdag samt mandag og fredag kl. 19,30-20,00. *Kontoret er lukket fra 29. juni til 5. august (begge dage inkl.).* I øvrigt telefonisk henvendelse hver dag undtagen lørdag kl. 9-13 ((01) 21 15 15) samt mandag og fredag kl. 19,30-20.

København i november 1969.

*Hans Jensen.*

NORMALTIDPLAN FOR STUDENTERHOLDENE

DAGHOLD

	<i>Sproglig linie:</i>				<i>Matematisk linie:</i>			
	Nysproglig gren		Klassisk-sproglig gren		Matematisk-fysisk gren		Naturfaglig gren	
	I	II	I	II	I	II	I	II
Dansk . . . . .	4	5	4	5	4	5	4	5
Engelsk . . . . .	6	6	5	0	5	0	5	0
Tysk . . . . .	5	5	(5)	0	(5)	0	(5)	0
Fransk (Russisk) . . . . .	4	6	5	5	4	6	4	6
Latin . . . . .	5	5	6	9				
Græsk med Oldtidskundskab . . . . .			5	9				
Oldtidskundskab . . . . .	2	0			0	2	0	2
Historie med Samfundsfag . . . . .	4	5	4	5	4	5	4	5
Geografi . . . . .	2	0	2	0	3	0	3	2
Biologi – Biokemi . . . . .	0	3	0	3	0	3	3	6
Kemi . . . . .					5	0	5	0
Fysik . . . . .					4	7	3	4
Matematik . . . . .	5	0	5	0	7	8	5	6

AFTENHOLD

2-årige

	<i>Sproglig linie:</i>				<i>Matematisk linie:</i>			
	Nysproglig gren		Klassisk-sproglig gren		Matematisk-fysisk gren		Naturfaglig gren	
	I	II	I	II	I	II	I	II
Dansk . . . . .	3	4	3	4	3	4	3	4
Engelsk . . . . .	4	6	4	0	4	0	4	0
Tysk . . . . .	4	4	(4)	0	(4)	0	(4)	0
Fransk . . . . .	4	4	4	4	4	4	4	4
Latin . . . . .	4	4	5	7				
Græsk med Oldtidskundskab . . . . .			5	7				
Oldtidskundskab . . . . .	2	0			0	2	0	2
Historie med Samfundsfag . . . . .	3	5	3	5	3	5	3	5
Geografi . . . . .	2	0	2	0	3	0	3	2
Biologi – Biokemi . . . . .	0	3	0	3	0	3	2	5
Kemi . . . . .					4	0	4	0
Fysik . . . . .					3	6	3	3
Matematik . . . . .	4	0	4	0	6	6	4	5

## AFTENHOLD

### 3-årige

	<i>Sproglig linie:</i>			<i>Matematisk linie:</i>		
	Nysproglig gren			Matematisk-fysisk gren		
	I	II	III	I	II	III
Dansk .....	0	4	4	0	4	4
Engelsk .....	4	3	4	4		
Tysk .....	4	3	3	(4)		
Fransk .....	3	3	3	3	3	3
Latin .....	4	4				
Oldtidkundskab .....	0	2		0	2	
Historie .....	0	3	5	0	3	5
Geografi .....	2			3		
Biologi .....	0	0	3	0	0	3
Kemi .....				2	2	
Fysik .....				4	3	3
Matematik .....	4	0		5	4	4

*Holdene har skriftlig studentereksamen efter 2. (resp. 3.) kursusår i nedennævnte fag:*

Den klassisk-sproglige gren: Dansk og latin.

Den nysproglige gren: Dansk, engelsk og tysk.

Den matematisk-fysiske gren: Dansk, matematik og fysik.

Den naturfaglige gren: Dansk, matematik og biologi.

### TIMEPLAN FOR REALHOLDENE

	2-årige hold		1-årigt hold
	r-R	ar-AR	ARI
Dansk og Skrivning .....	6-6	5-4	5
Religion .....	1-0	1-0	
Engelsk .....	5-5	3-4	4
Tysk .....	4-5	4-3	4
Fransk <sup>1)</sup> .....	2-2	0-3	2
Historie med Samfundskundskab .....	3-3	2-2	3
Geografi .....	2-3	2-2	2
Biologi .....	2-2	1-2	2
Naturlære (Fysik og Kemi) .....	3-3	3-2	3
Regning og Matematik <sup>2)</sup> .....	8-7	6-5	5
	36-36	27-27	30

*Realholdene har skriftlig prøve i følgende fag:*

Dansk, skrivning, regning, matematik og engelsk.

1) Fransk er valgfrit (se i øvrigt s. 29).

2) Matematik er delvis valgfrit (se i øvrigt s. 29).

## KARAKTERSKALAEN

er den af undervisningsministeriet ved bekendtgørelse af 4. februar 1963 fastsatte. Denne karakterskala er *gældende for alle kursus' elever*:

Enhver bedømmelse af eleverne i realafdelingen og ved studenterafdelingen skal udtrykkes ved en af følgende karakterer: 13 - 11 - 10 - 9 - 8 - 7 - 6 - 5 - 3 - 0.

Om anvendelsen af de enkelte karakterer gælder følgende:

- 13: Gives for den usædvanlig selvstændige og udmærkede præstation.
- 11: Gives for den udmærkede og selvstændige præstation.
- 10: Gives for den udmærkede, men noget rutineprægede præstation.
- 9: Gives for den gode præstation, der ligger lidt over middel.
- 8: Gives for den middelgode præstation.
- 7: Gives for den ret jævne præstation, der ligger lidt under middel.
- 6: Gives for den noget usikre, men nogenlunde tilfredsstillende præstation.
- 5: Gives for den usikre og ikke tilfredsstillende præstation.
- 3: Gives for den meget usikre, meget mangelfulde og utilfredsstillende præstation.
- 0: Gives for den helt uantagelige præstation.

For at bestå realeksamen eller studentereksamen kræves, at summen af samtlige karakterer er mindst 5,5 gange karakterernes antal, og at summen af de to laveste karakterer plus gennemsnittet af de øvrige karakterer er mindst 13.

*Eksamen er kun bestået, hvis det ovennævnte krav er opfyldt såvel for års-karaktererne som for eksamens-karaktererne.*

*Angående særlige dispensationer for en særlig gruppe handicappede f. eks. ordblinde elever (en dispensation, der medfører bortfald af kravet om den såkaldte „13-regel“) henvises eleverne eller deres nærmeste pårørende til nærmere samtale med rektor. En sådan henvendelse må ske inden 1. marts.*

## BOGLISTE

### *Klassisk-sproglig gren:*

*Dansk:* Ottar Jensen: Dansk grammatik for gymnasiet. – Aksel K. Jørgensen eller Knud Jensenius: Dansk litteraturhistorie eller Litteraturen i Danmark før 1914 (Politiken). – Falkenstjerne og Borup Jensen: Håndbog i dansk litteratur I–III (med kommentarer). – Samme: Håndbog i verdenslitteratur (med kommentarer) eller Hans Mølbjerg: Verdenslitteratur. – Rehling og Hasselberg: Svenske forfattere (med ordliste). – Dansk lærerforeningens udgaver af Holberg: Den politiske kandestøber eller Erasmus Montanus. – Oehlenschläger: Hakon Jarl. – Wessel: Kærlighed uden strømper. – P. M. Møller: En dansk students eventyr. – Endvidere forskellige værker efter lærerens valg.

*Historie:* Rudi Thomsen: Verdenshistorie I–IV. – Kierkegaard og Winding: Nordens historie I–II. – Ilsoe og Jonsen: Verdenshistoriske billeder. – Andrup, Ilsoe og Nørlund: Danmarks historie i billeder. – Preben Askgaard m. fl.: Danmark i 60'erne eller Kierkegaard, Lomholt-Thomsen og Winding: Danmark i dag. – Aksel Strehle og J. Hæstrup: Normanns historiske atlas. – Endvidere kildeskrifter og speciallitteratur efter lærerens valg.

*Græsk:* Pontèn: Grekisk lesebok. – Hynding: Græsk formlære. – Homeri Odysseae I–XII. – Homeri Iliadis I–XII. – Herodoti libri V–IX. – Krarup: Apologia Sokratis et Crito. – Kragelund: Oplysninger til samme. – Petersen og Hude: Græsk antologi. – Berg: Græsk-dansk ordbog. – Bundgaard: Den græske kunsts historie. – Hjortsoe eller Secher: Græsk mytologi. – Bruhn og Hjortsoe: Klassisk kunst, Hellas.

*Latin:* Mikkelsen: Latinsk læsebog. – Vald. Nielsen: Latinsk grammatik. – Tillæg til samme. – Høeg: Cæsar og andre forfattere (med gloser og forklaringer). – Høeg: Ciceros taler (med gloser og forklaringer). – Krarup og Nielsen: Latinske versioner. – Horatius Flaccus: Carmina. – Kragelund: Latinsk prosa I. – Krarup: Romersk poesi. – Gerh. Pedersen: Latinske realia. – Hjortsoe og Poulsen: Klassisk kunst, Rom. – Jensen og Goldschmidt: Latinsk-dansk ordbog.

*Fransk:* Grønkjær: Lærebog i fransk eller Atke og Hyllested: Fransk begynderbog. – N. Chr. Nielsen: Fransk skolegrammatik eller Sten og Hyllested: Fransk grammatik. – Endvidere forskellige tekster efter lærerens valg. – Gyldendals fransk-dansk ordbog.

*Engelsk:* Ring Hansen og Mouridsen: On England and America (med gloser), – Forskellige tekster efter lærerens valg. – The Advanced Learner's Dictionary of Current English (Oxford).

*Tysk:* Nydahl: Deutsche Erzähler der Gegenwart. – Forskellige tekster efter lærerens valg. – Gyldendals tysk-dansk ordbog.

*Geografi:* Hellner: Geografi for sprogligt gymnasium. – Hellner: Atlas 3.

*Biologi*: Lange og Ravn: Biologi for gymnasiet.

*Matematik*: Schaufuss: Matematik 1 og 2 for det sproglige gymnasium eller Bülow m. fl.: Matematik 1 og 2 for sprogligt gymnasium. – Firecifrede logaritmetavler. – Regnestok: Rietz Ideal.

*Nysproglig gren*:

Dansk, historie, fransk, geografi, biologi og matematik som klassisk-sproglig gren.

*Oldtidskundskab*: Homers Iliade og Odyssè i udvalg ved Østergaard. – Secher eller Hjortsø: Græsk mytologi. – Hastrup og Hjortsø: Herodot i udvalg. – Frisch: Sokrates' domfældelse og død eller Foss og Krarup: Platons skrifter. – Bruhn og Hjortsø: Klassisk kunst, Hellas. – Bundgaard: Den græske kunsts historie. – Endvidere 2 dramaer efter lærerens valg.

*Engelsk*: Hunosø og Mouridsen: Extracts from Four Modern Writers (med kommentarer). – Stigaard: The Dickens Reader. – Galsworthy: Loyalties. – Kjeldsen: 7 British Short Stories. – Orwell: Animal Farm. – Hunosø og Mouridsen: Aspects of British Life and Thought (med kommentarer). – Miller: Death of A Salesman. – Alving, Bruhn, Hunosø og Mammen: Two centuries of English Poetry (med kommentarer). – Jacobsen: English Poems. – Shakespeare: Julius Cæsar, eller Macbeth. – Osborne: Look Back in Anger. – Herløv: Engelsk grammatik. – Brier og Rosenhoff: An English Grammar. – Brier: Engelske stiløvelser for gymnasiet I og II. – Engelske studentereksamensopgaver, oversættelser. – Gyldendals engelsk-dansk og dansk-engelsk ordbog. – The Advanced Learner's Dictionary of Current English (Oxford). – Endvidere forskellige tekster efter lærerens valg.

*Tysk*: Nydahl: Deutsche Erzähler der Gegenwart. – Heine: Die Harzreise. – Mann: Tonio Kröger. – Brecht: Der gute Mensch von Sezuan. – Das deutsche Gedicht (Fischer Bücherei). – Schiller: Marie Stuart. – Gad: 100 deutsche Gedichte. – Branner og Stærmosø: Deutsche Klassiker. – Ring Hansen og Stærmosø: Kulturgeschichtliche Lesestücke (med Erläuterungen). – Goethe: Faust (med kommentarer). – Kaper: Tysk sproglære. – A. Rossen: Øvebog til tysk sproglære. – Tyske realeksamensopgaver, oversættelser. – Tyske studentereksamensopgaver, oversættelser. – Gyldendals tysk-dansk og dansk-tysk ordbog.

*Russisk*: Filatova og Wahlström: Ryska för gymnasiet og Menac: Methode audiovisuelle de Russe. Svane: Grundbog i russisk grammatik. – Langenscheidts Taschenwörterbücher: Russisch-Deutsch og Deutsch-Russisch. – Forskellige tekster efter lærerens valg.

*Latin*: Mikkelsen: Latinsk læsebog. – Høeg: Cæsar og andre forfattere (med glosser og forklaringer). Høeg: Ciceros taler (med glosser og forklaringer). – Vald. Nielsen: Latinsk grammatik. – Hjortsø og Poulsen: Klassisk kunst, Rom. – Cortsen: Latinsk-dansk ordbog.



### *Matematisk-fysisk gren:*

Dansk, historie, engelsk, tysk og biologi som klassisk-sproglig gren, oldtidskundskab og russisk som nysproglig gren.

*Fransk:* Blinkenberg og Svanholt eller Atke og Hyllested: Fransk begynderbog. – N. Chr. Nielsen: Fransk skolegrammatik eller Sten og Hyllested: Fransk grammatik. – Forskellige tekster efter lærerens valg. – Gyldendals fransk-dansk ordbog.

*Geografi:* Andersen, Frederiksen og Hellner: Geografi for matematisk gymnasium. – Hellner: Atlas 3.

*Fysik og kemi:* Eriksen og Sikjær: Fysik for gymnasiet I–III. – F. Baumwater: Astronomi. – Rancke-Madsen: Lærebog i kemi. – Hansen, Hjerting, Højgaard Jensen og Rasmussen: Opgaver i fysik til brug ved studentereksamen.

*Matematik:* Kristensen og Rindung: Matematik 1–3. – Samme: Opgaver til matematik 1–3. – Østergård: Elementær lærebog i regnestokkens brug. – Regnestok: Rietz Ideal. – Erlang: Firecifrede logaritmetavler.

### *Naturfaglig gren:*

Dansk, historie, engelsk og tysk som klassisk-sproglig gren, oldtidskundskab og russisk som nysproglig gren, fransk som matematisk-fysisk gren.

*Geografi:* Andersen, Frederiksen og Hellner: Geografi for matematisk gymnasium. – Jonassen og Lange: Biogeografi. – Hellner: Atlas 3.

*Biologi:* Lange og Ravn: Biologi for gymnasiet. – Rostrup-Jørgensen: Den danske flora. – Graae: Biokemi for gymnasiet. – Graae: Opgaver og øvelser i biokemi.

*Fysik og kemi:* Andersen, Bostrup, Halkjær, Hansen: Fysik 1, 2B og 3B for gymnasiet. Samme: Kemi 1 og 2A.

*Matematik:* Kristensen og Rindung: Matematik 1 og 2 (naturfaglig gren). – Samme: Opgaver til matematik 1 og 2. – Samme: Sandsynlighedsregning. – Østergaard: Elementær lærebog i regnestokkens brug. – Regnestok: Rietz Ideal. – Erlang: Firecifrede logaritmetavler.

*Idéhistorie (alle grene):* Lund, Pihl, Sløk: De europæiske ideers historie.

### *Realhold:*

*Dansk:* Ottar Jensen: Sproglig dansk. – Samme: Form og stil i sproget. – Clausen og Hansen: Dansk læsebog for realklassen II og III eller Folkehøjskolens læsebog I–II. – Roikjer: Svensk læsning. – Ludvigsen: Dansk skoleordbog. – Forskellige værker efter lærerens valg.

*Engelsk:* Friis-Hansen og Nielsen: Engelsk for mellemskolen I eller Ward: Hverdagsengelsk for begyndere. – Ring Hansen og Mouridsen: English of today III og V. – Samme: Stiløvelser og grammatik. – Fahlén: Britain ahead. –

- Steller og Holst-Jensen: A Short Grammar of the English Language. – Engelske realeksamensopgaver, oversættelser. – Gyldendals engelsk-dansk og dansk-engelsk ordbog.
- Tysk:* Bork: Grundlæggende tysk for voksne eller Schultz-Griesbach: Deutsche Sprachlehre für Ausländer. – Rossen og Byrith: Deutsch Lesen und Lernen IV. – Gregor: Die Brücke. – Houken og Stenbjerre: Elementær tysk grammatik. – Jørgensen: Tyske stiløvelser for mellemskolen. – Tyske realeksamensopgaver, oversættelser. – Gyldendals tysk-dansk og dansk-tysk ordbog.
- Fransk:* Bruun, Holst-Jensen og Roskjær: Elementært fransk. – Bruun: Elementær fransk grammatik.
- Historie:* Andersen og Kjersgaard: Historiebogen for 1. real, Andersen, Kjersgaard og Stensgård: Historiebogen for 2. real og Andersen, Barfod og Stensgård: Historiebogen for 3. real. – Kierkegaard, Lomholt-Thomsen og Winding: Borger og samfund.
- Geografi:* Nygaard, Jørgensen og Nørlyng: Geografi for realafdelingen 1. – Baltzer og Nygaard: Geografi for realafdelingen 2. – Hellner: Atlas 2. – Hellner: Atlas uden navne.
- Biologi:* Lange og Leth: Biologi for realafdelingen 1 og 2. – Petersson og Ring: Organisk kemi for mellemskolen. – Lange: Dansk flora.
- Naturlære:* Hjalmar Højgaard: Vor tids fysik for 1.-2. real. – Samme: Øvelser og opgaver til samme. – Samme: Vor tids fysik for 3. real. – Samme: Øvelser og opgaver til samme. – Samme: Vor tids kemi for 1.-3. real.
- Regning og Matematik:* Andersen, Bo, Nielsen og Damgaard Sørensen: Regning og aritmetik for 1. og 2. realklasse. – Samme: Geometri. – Samme: Regning og matematik for 3. realklasse. – Johannes Petersen: Elementære funktioner. – Nygaard og Risom Pedersen: Skriftlig regning og matematik for realafdelingen 2 og 3. – Erlang: Firecifrede logaritmetavler. – Regnestok: Rietz Ideal.
- Flertallet af bøgerne udleveres første år.