



Danskernes Historie Online

Danske Slægtsforskeres Bibliotek

Dette værk er downloadet fra Danskernes Historie Online

Danskernes Historie Online er Danmarks største digitaliseringsprojekt af litteratur inden for emner som personalhistorie, lokalhistorie og slægtsforskning. Biblioteket hører under den almennyttige forening Danske Slægtsforskere. Vi bevarer vores fælles kulturarv, digitaliserer den og stiller den til rådighed for alle interesserede.

Støt vores arbejde – Bliv sponsor

Som sponsor i biblioteket opnår du en række fordele. Læs mere om fordele og sponsorat her: <https://slaegtsbibliotek.dk/sponsorat>

Ophavsret

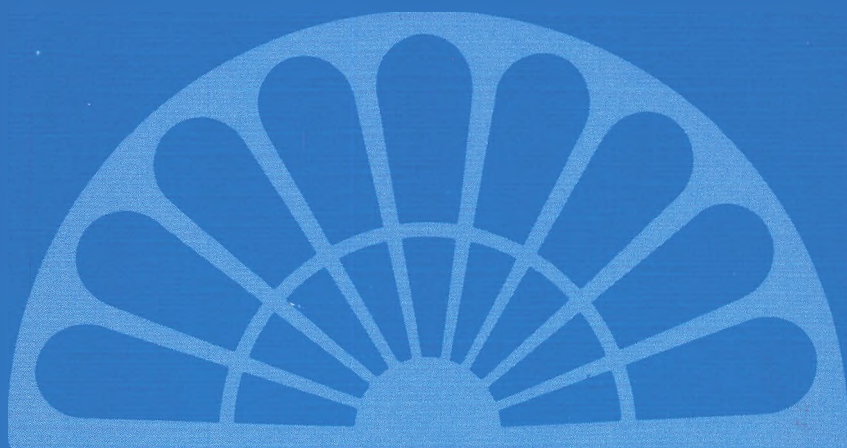
Biblioteket indeholder værker både med og uden ophavsret. For værker, som er omfattet af ophavsret, må PDF-filen kun benyttes til personligt brug.

Links

Slægtsforskeres Bibliotek: <https://slaegtsbibliotek.dk>

Danske Slægtsforskere: <https://slaegt.dk>

Program 1987/88



FREDERIKSBERG KURSUS
til Studentereksamen

Stikord

- adresse 7
- ansøgningsskema 7
- arbejdsledige 11
- dag-/aftenhold 9
- dagpenge 11
- edb-undervisning 20
- eksamen 19
- ekskursioner 20
- ekstra-undervisning 20
- elevråd 22
- erhvervsarbejde 11
- fester 21
- forsømmelser 18
- fællesarrangementer 20
- gamle elever 21
- grenvalg 12
- hjemmearbejde 17
- introduktionsdage 17
- jubilæumsfond 32
- karakterer 18
- kontortid 7
- kor 21
- lærebøger 9
- lærerne 23
- lærerforsamling 22
- lærerråd 22
- morgen-/aftensamling 21
- optagelsesbetingelser 7
- rejser 20
- rektors træffetid 2, 7
- skoleblad 21
- statens uddannelsesstøtte 9
- studenter 1986 28
- studiekredse 21
- studievejledning 2, 17
- temadage 21
- udvalg 22
- undervisningstider 9
- videreuddannelse 19
- økonomi 9
- »åbent hus« 2, 7



BLIV STUDENT

Frederiksberg Kursus

til studentereksamen

Mynstersvej 5 . 1827 Frederiksberg C

Du er velkommen: Ring, skriv eller besøg os!

(01) 21 15 15

Rektors træffetid:

Hver læsedag kl. 12-13,
mandag og torsdag kl. 17-18,
samt efter aftale.

Kontorets telefon:

(01) 21 15 15.
Hver læsedag kl. 9-13
samt mandag og torsdag
kl. 17-18.

Studievejledernes træffetid:

dag: mandag, tirsdag, onsdag, kl. 10⁰⁵-13⁵⁰
torsdag og fredag kl. 10⁰⁵-12⁵⁵

aften: mandag, tirsdag, onsdag, torsdag kl. 17¹⁰-18⁴⁵ (eller aftal
tid på tlf. (01) 21 15 15) – se i øvrigt side 17.

(Studievejledernes træffetid fra 18. maj til 1. juli og fra 3. august til 7. august: daglig kl. 11-13 samt mandag og torsdag kl. 17-18 – samt efter aftale)

Åbent hus i foråret 1986:

marts: tirsdag d. 10. kl. 9³⁰ og kl. 18.

april: torsdag d. 23. kl. 9³⁰ og kl. 18.

maj: onsdag d. 13. kl. 9³⁰ og kl. 18.

juni: onsdag d. 10. kl. 9³⁰ og torsdag d. 18. kl. 18.

– se i øvrigt side 7

Program 1987/88

Indholdsfortegnelse

Praktiske oplysninger 7

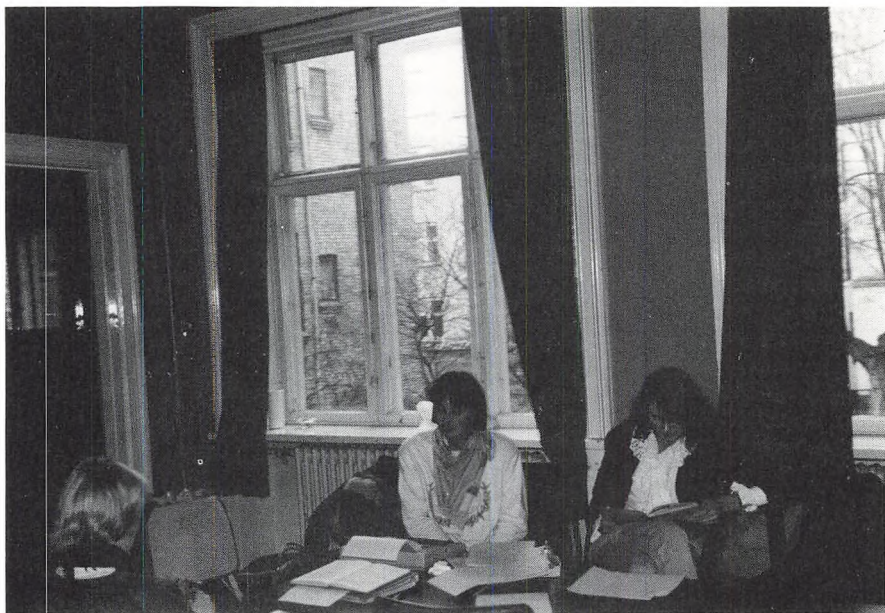
Grenvalget 12

Undervisningen 17

Hvad foregår der ud over undervisningen? 20

De ansatte på Kursus 23

Studentereksamen 1986 28



Forord

Uddannelse er fremtid – ingen fremtid uden uddannelse.

Studenterkursus har i mange år været en vigtig del af uddannelsessystemet, og der er da også mange gode grunde til at melde sig ind på et studenterkursus og der tage en studentereksamen.

Mange kommer med det helt klare mål, efter eksamen at påbegynde en videregående uddannelse ved universitetet, handelshøjskolen eller på Danmarks tekniske Højskole – og det er vel ikke så mærkeligt, for studentereksamen er og bliver den bedste adgangsvej og det mest solide grundlag for at læse videre.

Andre – og et stadigt stigende antal – ønsker at tage studentereksamen, før de fortsætter med en kortere videregående uddannelse, f.eks. ved sygepleje- eller terapeutiskolerne eller på seminarium.

Atter andre har, når de begynder på studenterkursus, ikke nogen konkrete erhvervsrettede planer, men føler bare et behov for at vide mere, få et bredere kendskab til kultur, sprog, natur og samfund og dermed grundlag for en rigere tilværelse.

Det er åbenbart for flere og flere, at fremtiden for den enkelte kun kan forbedres, hvis man dygtiggør sig og uddanner sig. Den hurtige teknologiske udvikling stiller stadig stigende krav til det enkelte menneskes viden og kunnen.

På kursus tager det kun to år at få en studentereksamen – i modsætning til gymnasiets tre. Det ligger i sagens natur, at den kortere studietid betyder øgede krav til eleverne. Når det alligevel kan lade sig gøre, skyldes det først og fremmest at

de fleste elever på kursus er ældre – og derfor også mere modne og erfarne end eleverne i skolen. At eleverne på kursus er voksne betyder også, at tonen og omgangsformen på kursus er en anden.

Vi lægger meget vægt på at skabe et godt arbejdsklima og et rart miljø, og vi er os meget bevidst, at vores elever har vidt forskellige forudsætninger og mål. – Og skønt bygningerne langtfra er nye og strømlinede, føler vi os hjemme her.

Frederiksberg Kursus til Studentereksamen er det ældste offentlige studenterkursus. Såvel bogudlån som undervisning er gratis, og Kursus har det bredeste udbud af grene, både om dagen og om aftenen.

Velkommen til Frederiksberg Kursus til Studentereksamen!

Henrik Halberg

Lige inden jul fik vi den sørgelige meddelelse, at Hans Jensen var død, pludseligt og uventet. I de 19 år, Hans var rektor på Kursus, kom han til at betyde uendelig meget, for elever, for kolleger og administration, men også for studenterkursus i det hele taget.

Hans var en stor personlighed i kraft af sin psykologiske indsigt og sit engagement i både storpolitik, den pædagogiske debat og almindelige menneskers hverdag. Men han var også et livligt og spændende menneske. Da han i 1982 holdt op som rektor inden sin 70 års fødselsdag, begyndte han med sin typiske veloplagthed at studere på universitetet, og han rejste meget, men der blev heldigvis også tid til mange besøg på Kursus. På Kursus vil vi savne Hans Jensen, men aldrig glemme hans ægte kærlighed til eleverne og usvigelige loyalitet over for medarbejderne.

Praktiske oplysninger

Studenter-eksamen	Frederiksberg Kursus til studentereksamen er et 2-årigt studenterkursus med dag- og aftenundervisning.
Adresse og telefon	Kursus' adresse er Mynstersvej 5, 1827 Frederiksberg C. (01) 21 15 15.
Kontortid	<p>Alle hverdage (÷ lørdag) kl. 9-13 samt mandag og torsdag kl. 17-18.</p> <p>Inspektøren hedder Henning Engelbrecht Jensen, sekretærerne Ea Strunk og Minna Sillemann.</p> <p>Rektor hedder Henrik Halberg. Han træffes alle hverdage (÷ lørdag) kl. 12-13, mandag og torsdag kl. 17-18, samt efter aftale.</p> <p>Der er 8 studievejledere på Kursus, og de har kontor i stueetagen i nr. 6.</p> <p>Der er træffetid hver dag kl. 10⁰⁵-13⁵⁰ (dog torsdag og fredag kl. 10⁰⁵-12⁵⁵) og hver aften kl. 17¹⁰-18⁴⁵ (dog ÷ fredag) – samt efter aftale.</p>
Åbent hus	I løbet af foråret holder vi en række »åbent hus«-arrangementer både om dagen og om aftenen (se datoer og tidspunkt på side 2). Ved disse lejligheder er du velkommen til at besøge Kursus. En repræsentant for administrationen og en studievejleder vil fortælle om studentereksamen på Kursus, og du kan træffe aftale om at overvære en eller flere undervisningstimer.

Optagelse på Frederiksberg Kursus

Ansøgning om optagelse	Ansøgningsskema fås ved personlig, skriftlig eller telefonisk henvendelse til kontoret.
Optagelsesbetingelser	Man kan tidligst optages på et studenterkursus et år efter undervisningspligtens ophør.

Optagelsen er endvidere betinget af, at det kan forventes, at eleven vil følge undervisningen på Kursus på tilfredsstillende måde og fuldføre den på normal tid.

1. Man skal have afsluttet 10. klasse i folkeskolen eller dertil svarende uddannelse
og
med tilfredsstillende resultat have aflagt
 - a. folkeskolens udvidede afgangsprøve i fagene dansk og engelsk samt folkeskolens afgangsprøve i fagene regning/matematik og tysk, hvis man skal optages på en af de 3 sproglige grene (se side 13).
 - b. folkeskolens udvidede afgangsprøve i fagene dansk og regning/matematik samt folkeskolens afgangsprøve i fagene engelsk, tysk og fysik/kemi, hvis man skal optages på en af de 3 matematiske grene (se side 15).
2. Eller man skal have bestået realeksamen eller en dermed ligestillet eksamen.
3. Eller man skal være oprykket i 2. g på en gymnasieskole.

Hvis du er i tvivl om, hvorvidt du har en anvendelig eksamen, f.eks. fra udlandet, kan du henvende dig til rektor i hans træffetid.

Der er – hvis pladsforholdene tillader det – mulighed for at blive optaget på ældste hold, hvis man tidligere har gået i gymnasiet og har været oprykket i 3. g.

De nærmere regler kan oplyses ved henvendelse til rektor.

*Dispensation
fra optagelses-
betingelserne*

Når særlige forhold taler for det, kan undervisningsdirektøren for gymnasieskolerne dispensere fra optagelseskravene. Hvis du mener, at dine forkundskaber er tilstrækkelige til en dispensation, bør du henvende dig til rektor i hans træffetid.

Skoletid

Daghold: mandag til fredag kl. 8.15 til 13.50 – dog en eller to dage om ugen til kl. 14.40.

Aftenhold: mandag til fredag kl. 17.10 til 22.15.

Undervisnings- tider

dag:	aften:
8.15- 9.00	17.10-17.55
9.10- 9.55	18.00-18.45
10.05-10.50	18.50-19.35
11.15-12.00	19.50-20.35
12.10-12.55	20.40-21.25
13.05-13.50	21.30-22.15
13.55-14.40	

Dag- og aftenhold

Timetallet er næsten det samme dag og aften (se s. 13 f). Eleverne på aftenholdene er gennemsnitligt noget ældre end dageleverne, og mange aftenelever har hel- eller deltidsarbejde om dagen.

Arbejdsløse, som går på aftenhold, kan få dagpenge efter de gældende regler.

Økonomi

Lærebøger

Undervisningen er gratis, og bøgerne udlånes gratis af Kursus.

Statens uddannelses- støtte

Der kan søges tre former for støtte gennem SU: *Stipendium*, *Statslån* og *Statsgaranterede banklån*. For alle tre støtteformer gælder det, at du for at være støtteberettiget skal være fyldt 18 år og være studieaktiv. På Frederiksberg Kursus betyder det at være studieaktiv bl.a., at du skal overholde forsømmelsesreglerne og aflevere skriftlige opgaver på tilfredsstillende vis.

Nedenstående regler gælder for studieåret 1987/88:

Stipendium

Hvis du er under 20 år afhænger støtten af såvel dine egne som dine forældres indkomst- og formueforhold. Det højeste stipendium er for hjemmeboende 15.300 kr. og for udeboende 25.100 kr.

Du må ikke *selv* brutto tjene mere end 53.700 kr. incl. tildelt stipendium. Tjener du mere, nedsættes støtten med det overskydende beløb. Hvis du har *formue*, skal 75% af den del af din nettoformue, der overstiger 41.700 kr. medregnes i din bruttoindkomst.

Hvis dine forældres socialindkomst er under 156.400 kr., kan du få det højeste stipendium. Støtten nedsættes herefter i takt med en stigende socialindkomst og falder helt bort ved 256.200 kr.

Hvis du er fyldt 20 år

er støtten uafhængig af dine forældres økonomiske forhold. Det maksimale stipendium udgør:

for hjemmeboende	kr. 15.300
for udeboende	kr. 25.100

Statslån

Hvis du får stipendium, er du samtidig berettiget til statslån på favorable rentevilkår. Lånet udgør maksimalt 50% af stipendiet. Tilbagebetaling begynder normalt 1 år efter uddannelsens afslutning.

Statsgaranteret banklån

Du kan få et statsgaranteret banklån uden hensyn til dine forældres og dine egne økonomiske forhold. Det maksimale statsgaranterede banklån er for

18-21 årige	kr. 37.900
for 22 årige og derover	kr. 42.200

Lånet forrentes – også i uddannelsestiden – med den rente, der til enhver tid fastsættes af det pågældende pengeinstitut.

Tilbagebetalingen skal normalt påbegyndes et år efter, at du har afsluttet eller afbrudt uddannelsen.

Du kan søge alle former for støtte, statslån dog kun sammen med stipendium. Det samlede maksimum for stipendium, statslån og statsgaranteret banklån udgør:

for 18-21 årige	kr. 37.900
-----------------	------------

for 22 årige og derover	kr. 42.200
-------------------------	------------

Det betyder, at det maksimale statsgaranterede banklån nedsættes med det beløb, du eventuelt får tildelt i stipendium og statslån.

Alle ovennævnte beløb reguleres efter januarpristallet 1987.

Udenlandske statsborgere

har mulighed for at få SU, hvis visse betingelser er opfyldt. Nærmere oplysninger hos Henning Engelbrecht Jensen.

Befordringsgodtgørelse:

Du kan få støtte til befordring, hvis du bor mindst 11 km fra Kursus. I øvrigt nærmere oplysning hos Minna Sillemann på kontoret.

*Erhvervs-
arbejde*

Mange års erfaring viser, at det er muligt at gennemføre læsningen samtidig med fuldt erhvervsarbejde, men det er en hård tur. Hvis du har nogen mulighed for at gå ned på halvdagsarbejde, eller hvis du helt kan opgive erhvervsarbejde, må det absolut tilrådes.

Arbejdsledige

Husk, at arbejdsløse, der går på studenterkursus om aftenen, kan få dagpenge fra deres arbejdsløshedskasse efter de gældende regler!

Grenvalget

Valg af grene

Kursus tilbyder undervisning i 6 af gymnasiets grene – både dag og aften.

Der er følgende grene:

Sproglig linje:

Nysproglig gren

Samfundssproglig gren

Klassisk-sproglig gren

Matematisk linje:

Matematisk-fysisk gren

Samfundsmatematisk gren

Naturfaglig gren

Alle hold er grendelt fra 1. kursusclasses begyndelse, og de fortsætter udelt gennem kursusforløbet. Man skal derfor ved indmeldelsen vælge, hvilken gren man vil gå på.

Når man søger ind på en videregående uddannelse, er det den gennemsnitlige karakter, der er afgørende for, om man bliver optaget, og ikke hvilken slags studentereksamen man har taget. Alligevel er det ikke ligegyldigt, hvilken gren man vælger. Personlige interesser og senere valg af uddannelse er forhold man må tage i betragtning, og det vil nok være klogt at tale med rektor eller en studievejleder, inden man vælger.

Nedenfor er der en oversigt over hver classes *time- og fagfordeling*, den enkelte grens *hovedfag*, *A-fag* (d.v.s. fag, der afsluttes med studentereksamen efter 1. år) og *valgmuligheder* mellem fag.

Fælles for alle grene er fagene dansk, historie og fransk.

På visse hold er der valgmulighed mellem fransk, russisk og spansk og mellem engelsk og tysk. Det skal bemærkes, at der kun oprettes russisk/spansk-hold og tysk-hold som valgmulighed, hvis der melder sig tilstrækkelig mange. Man skal meddele allerede ved indmeldelsen, om man ønsker at vælge det ene eller andet af valgfrie fag.

Valgfag oprettes normalt ikke om aftenen.

Den sproglige linje:

I = 1. år, II = 2. år

1. Nysproglig gren Timefordelingen:

	Dag		Aften	
	I	II	I	II
Dansk	4	4	3	4
Tysk	5	4	4	4
Engelsk	5	6	5	6
Fransk (Russisk/Spansk)	4	4	4	4
Latin	4	4	5	3
Oldtidkundskab	0	2	0	2
Historie	3	4	3	4
Geografi	2	0	2	0
Biologi – Biokemi	0	3	0	3
Matematik	4	0	4	0
	31	31	30	30

Hovedfag: engelsk, tysk

A-fag: matematik, geografi

Valgfag: fransk/russisk/spansk

2. Samfunds- sproglig gren

	Dag		Aften	
	I	II	I	II
Dansk	3	5	3	4
Tysk	4	5	4	5
Engelsk	4		4	
Fransk (Russisk/Spansk)	4	4	4	4
Latin	4	0	4	0
Oldtidkundskab	0	2	0	2
Historie	3	3	3	3
Samfundsfag	5	4	4	4
Geografi	0	5	0	5
Biologi – Biokemi	0	3	0	3
Matematik	4	0	4	0
	31	31	30	30

Hovedfag: engelsk/tysk, samfundsfag

A-fag: latin, matematik, engelsk/tysk

Valgfag: engelsk/tysk, fransk/russisk/spansk,

3. Klassisk- sprogig gren

Timefordelingen:

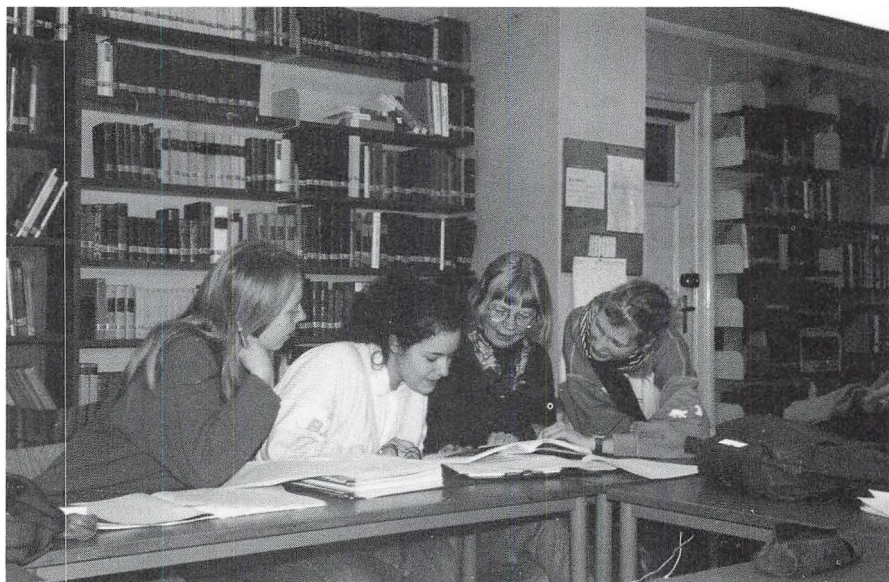
	Dag		Aften	
	I	II	I	II
Dansk	3	5	3	4
Tysk	4	0	4	0
Engelsk				
Fransk (Russisk/Spansk)	4	4	4	4
Latin	6	7	5	7
Græsk	5	8	5	8
Historie	3	4	3	4
Geografi	2	0	2	0
Biologi – Biokemi	0	3	0	3
Matematik	4	0	4	0
	31	31	30	30

Det skal fremhæves, at der i de seneste år kun har været ansøgere nok til at oprette denne gren om dagen.

Hovedfag: latin, græsk

A-fag: engelsk/tysk, matematik, geografi

Valgfag: fransk/russisk/spansk, engelsk/tysk



Den matematiske linje:

1. Matematisk-fysisk gren

Timefordelingen:

	Dag		Aften	
	I	II	I	II
Dansk	3	5	3	4
Tysk	4	0	4	0
Engelsk				
Fransk (Russisk/Spansk)	4	4	4	4
Oldtidskundskab	0	2	0	2
Historie	3	4	3	4
Geografi	3	0	3	0
Biologi – Biokemi	0	3	0	3
Kemi	2	2	2	2
Fysik	5	5	4	5
Matematik	7	6	7	6
	31	31	30	30

Hovedfag: matematik, fysik, kemi

A-fag: engelsk/tysk, geografi

Valgfag: engelsk/tysk, fransk/russisk/spansk,

2. Samfunds-matematisk gren

Timefordelingen:

	Dag		Aften	
	I	II	I	II
Dansk	3	5	3	4
Tysk	4	0	4	0
Engelsk				
Fransk (Russisk/Spansk)	4	4	4	4
Oldtidskundskab	0	2	0	2
Historie	3	3	3	3
Samfundsfag	5	4	4	4
Geografi	3	2	3	2
Biologi – Biokemi	0	3	0	3
Kemi	2	0	2	0
Fysik	3	3	3	3
Matematik	4	5	4	5
	31	31	30	30

Hovedfag: samfundsfag, matematik

A-fag: engelsk/tysk, kemi

Valgfag: engelsk/tysk, fransk/russisk/spansk,

3. Den natur- faglige gren

Timefordelingen:

	Dag		Aften	
	I	II	I	II
Dansk	3	5	3	4
Tysk	4	0	4	0
Engelsk				
Fransk (Russisk/Spansk)	4	4	4	4
Oldtidskundskab	0	2	0	2
Historie	3	4	3	4
Geografi	2	3	2	3
Biologi – Biokemi	4	5	3	5
Kemi	4	0	4	0
Fysik	3	3	3	3
Matematik	4	5	4	5
	31	31	30	30

Hovedfag: matematik, biologi

A-fag: engelsk/tysk, kemi

Valgfag: engelsk/tysk, fransk/russisk/spansk,



Undervisningen

Undervisningen og hjemmearbejde.

Undervisningens indhold og de faglige krav er ens for gymnasiet og studenterkursus, bortset fra at man ikke på kursus har fagene idræt, religion, musik og formning. Det er en af grundene til, at det er muligt at tage studentereksamen på to år.

Det er klart, at det to-årige kursusforløb stiller krav til eleverne. En del kursuselever har været ude af uddannelsessystemet i en periode, mange har ved siden af kursusarbejdet erhvervsarbejde og familie at passe.

Under disse betingelser kræver det en særlig indsats og en systematisk arbejdsform at forberede sig til den enkelte time og klare det skriftlige hjemmearbejde. Til gengæld har mange kursuselever erfaret, at den arbejdsform, de lærte på et to-årigt studenterkursus, blev af stor værdi for dem i deres senere udvikling.

Ligesom i gymnasiet er der på kursus ekskursioner samt sociale og kulturelle aktiviteter.

I de senere år har studenterkurserne i stigende grad ved faglige og pædagogiske forsøgsordninger søgt at tilpasse undervisningen til elevernes behov i en hurtigt skiftende samfundsudvikling.

Studievejledning

På studenterkursus er der til hver klasse knyttet studievejledere, der hjælper med problemer, som vedrører studiesituationen, den enkelte elevs tilrettelæggelse og gennemførelse af studiet, herunder økonomi, studieteknik og studievejledning med hensyn til senere studieforløb. Der er et nært samarbejde med studenterrådgivningen ved de videregående studier.

Introduktions- dage

I løbet af den første uge vil du få oplysninger om forholdene på Kursus, om rettigheder, pligter og de faglige krav, men også om den hjælp, du kan få fra administrationen, studievejledningen, lærerne og ældsteholdseleverne.

I begyndelsen af skoleåret, når du har fået et vist indtryk af forholdene på Kursus, holder studievejlederne nogle timer i klasserne, hvor vi bl.a. drøfter tilrettelæggelsen af hjemmear-

bejde, indlæringspsykologi, læseteknik, samarbejdsformer m.v. Den første skoledag får du udleveret et introduktionshefte, som oplyser om, hvordan Kursus' hverdag i øvrigt former sig.

Forsømmelser

Kursus fører protokol over fremmødet i hver time. Hvis du bliver syg, skal du så hurtigt som muligt og senest tredje forsømmelsesdag sørge for, at Kursus bliver underrettet. Husk, at du skal gennemføre en 3-årig uddannelse på 2 år, og indskrænk derfor dine forsømmelser til det mindst mulige. Du risikerer at miste retten til årskarakterer og til begrænset pensum, hvis du forsømmer undervisning og hjemmearbejde for meget. Hvis overskridelsen af reglen om forsømmelsesdage er beskeden og veldokumenteret, kan du evt. – efter ansøgning til undervisningsministeriet – få rettighederne tilbage. Den nøjagtige formulering af reglerne vil du få gennemgået af inspektør en af de første skoledage.

Karakterer

Kursus bruger samme karakterskala som den øvrige gymnasieskole.

Om anvendelsen af de enkelte karakterer gælder følgende:

- 13: Gives for den usædvanlig selvstændige og udmærkede præstation.
- 11: Gives for den udmærkede og selvstændige præstation.
- 10: Gives for den udmærkede, men noget rutineprægede præstation.
- 9: Gives for den gode præstation, der ligger lidt over middel.
- 8: Gives for den middelgode præstation.
- 7: Gives for den ret jævne præstation, der ligger lidt under middel.
- 6: Gives for den noget usikre, men nogenlunde tilfredsstillende præstation.
- 5: Gives for den usikre og ikke tilfredsstillende præstation.
- 03: Gives for den meget usikre, meget mangelfulde og utilfredsstillende præstation.
- 00: Gives for den helt uantagelige præstation.

For at bestå studentereksamen kræves, at summen af samtlige karakterer er mindst 5,5 gange karakterernes antal, og at summen af de to laveste karakterer plus gennemsnittet af de øvrige karakterer er mindst 13.

Eksamen er kun bestået, hvis det ovennævnte krav er opfyldt såvel for årskaraktererne som for eksamenskaraktererne.

Du vil få karakterer to gange i løbet af I kursusklasse, og derefter vil du få årskarakterer ved kursusårets afslutning. I II kursus-

klasse får du ligeledes karakterer to gange og ved kursusårets slutning års- og eksamenskarakterer til studentereksamen.

Eksamen

Eksamensordningen er ganske som ved gymnasiet. Nogle fag (de såkaldte A-fag) afsluttes efter 1. år (se side 12-15) men de fleste fag læses begge år. Der er kun eksamen i nogle af fagene. Ved de fag, som sluttes med eksamen efter 1. år, kan der under visse omstændigheder finde reeksamination sted.

Videre-uddannelse

I løbet af de sidste 15 år er antallet af unge der afslutter en studieforberedende uddannelse blevet fordoblet. Omkring 30% af en årgang tager i dag studentereksamen eller Højere Forberedelseseksamen.

Det har betydet en kraftig stigning i tilgangen til de lange og mellemlange uddannelser, men desuden har det medført, at langt flere med studentereksamen eller hf nu søger ind på de uddannelser, der traditionelt blev søgt af unge med en anden skolebaggrund. Studentereksamen eller hf er ved at blive en nødvendig betingelse for at komme videre i uddannelsesystemet.

De nuværende adgangsbetingelser ved en lang række videregående uddannelser stiller på visse måder kursusstudenten bedre end andre: dels har kursusstudenten ofte erhvervs erfaring, dels har man mulighed for at få dispensation, når man er over 25 år. Men desuden viser det sig ofte, at den modne kursusstudent med en rimelig eksamenskvote – ud over faglig viden har fået en række arbejdsvaner, der gør vedkommende kvalificeret til at videreuddanne og videreudvikle sig.

Studievejlederen orienterer og hjælper med studie- og erhvervsvalget.

Hvad foregår der ud over den almindelige undervisning

Ekstra-undervisning

Der har i de senere år vist sig at være et stigende behov for ekstra træning i skriftlig og mundtlig fremstilling for elever på kursus. Vi har derfor oprettet specialundervisning i dansk for udlændinge og for elever med skrive/læsevanskeligheder. Der kan også oprettes ekstra-undervisning i andre fag, f.eks. matematik og grammatik (se også studiekredse).

edb-undervisning

Alle elever i 1. kursusklasser får et introduktionskursus i edb på 24 timer. Undervisningen vil bl.a. omfatte punkter som: introduktion til brug af skolens eget edb-anlæg, edb's anvendelse i samfundet og besøg på virksomheder og institutioner, der bruger edb i produktion og administration. Undervisningen i edb følges op i 2. kursusklasse i en række fag. Der er desuden mulighed for at oprette studiekredse for særligt interesserede elever.

Ekskursioner

I årets løb gennemføres en række ekskursioner – særlig i forbindelse med fagene geografi, historie og biologi. Andre fag kan dog også komme i betragtning. Ekskursionerne har betydelig faglig værdi, men de har tillige stor social (samværmæssig) betydning. Sidste år gennemførtes ekskursioner bl.a. til Sydsjælland, Sønderjylland, Livø og Samsø.

Rejser

Der er en mangeårig tradition for at rejse til udlandet i de korte ferier. Der har været ture til Madrid, Rom, Venedig, Wien, Firenze, Paris, London, Berlin, Moskva og Leningrad.

Fællesarrangementer

Der afholdes en række fællesarrangementer i løbet af skoleåret. Disse møder foregår i undervisningstiden og er derfor obligatoriske. Det er mange forskellige emner, der tages op ved disse arrangementer, lige fra film, foredrag og diskussion om AIDS til gøgleroptræden.

<i>Studiekredse</i>	En gruppe elever kan – under sagkyndig ledelse – tage et særligt emne op til behandling i en studiekreds, f.eks. om edb, tværsproglig grammatik, musik eller andre emner. Studiekredsens leder aflønnes af Kursus, og evt. undervisningsmateriale er gratis.
<i>Temadage</i>	<p>Temadage har vi hvert andet år på Kursus. Dette ord dækker over, at lærere og elever på et vist tidspunkt af året bryder skemaet op og på tværs af klasserne beskæftiger sig med et enkelt emne i tre dage i træk. Arbejdet i de enkelte grupper ledes af Kursus' lærere eller andre interesserede.</p> <p>Sidste gang var der et broget udbud af temaer spændende fra film, teater, astronomi til cykeltur på hærvejen.</p> <p>Vi har temadage næste gang i efteråret 87.</p>
<i>Morgen- og aftensamling</i>	Ca. hver 14. dag mødes alle elever og lærere i kantinen for at give fælles meddelelser fra f.eks. administrationen og elevrådet. Ind imellem har der været musikalske indslag, eller vi har sunget en fællessang efter elevernes valg.
<i>Kursuskor</i>	Der er som bekendt ikke musikundervisning på et studenterkursus, men elever og lærere, der har lyst til at synge, kan deltage i Kursus' kor, hvor der ikke kræves særligt sangtalent eller nodekendskab, men lyst til at synge.
<i>Skoleblad</i>	<p>Eleverne udgiver Kursus' eget blad, som i princippet udkommer en gang om måneden!</p> <p>I efteråret 86 opstod der op til flere konkurrerende skoleblade med forskelligt indhold og levetid.</p>
<i>Kursusfesten</i>	Kursusfesten kalder vi den årlige fest, hvor der opføres en revy, som er skrevet og spillet af elever og lærere på Kursus – og i den øvrige tid danses der!
<i>Gamle elever</i>	<p>Den første lørdag i marts er fast mødedag for Kursus' gamle elever.</p> <p>Den aften er der altid et stort fremmøde.</p>

Råd og udvalg

Lærer- forsamling

Lærerforsamlingen består af alle lærere.

Rektor er formand, og i denne forsamling drøftes nogle gange om året elevernes standpunkter, oprykning i næste klasse m.v.

Lærerråd

Lærerrådet omfatter alle lærere og har én af Kursus' lærere som formand. Her behandles alle sager af pædagogisk, social og økonomisk art, som har betydning for Kursus i det daglige.

Elevråd

Kursus har to elevråd – et for dagholdene og et for aftenholdene.

Elevrådet skriver:

På Frederiksberg Kursus til Studentereksamen har eleverne deres egen elevorganisation, som har til opgave at fremføre elevernes krav over for Kursus.

Organisationens øverste myndighed er fællesmøderne, som afholdes mindst to gange om året i undervisningstiden.

Det daglige arbejde foregår imidlertid i elevrådet, som består af klasserepræsentanter fra hver af skolens klasser.

Der findes også en række udvalg, som eleverne deltager i: stipendieudvalg, samarbejdsudvalg, fællesarrangementsudvalg, introudvalg, temaudvalg, blad- og festudvalg, kunstudvalg, kantineudvalg, pr-udvalg, edb-udvalg og biblioteksudvalg.

I de sidste år har vi været tilknyttet en faglig landsorganisation, LAK (Landssammenslutningen af kursusstuderende).

LAK's opgaver er at forbedre vores forhold, både dem som har indflydelse på vores uddannelse, d.v.s. forbedring og indflydelse på denne, men også forhold som vores økonomiske og boligmæssige situation.

Vi har deltaget i LAK' kongresser og synes det er vigtigt at være medlem af LAK.

De ansatte på Frederiksberg Kursus til Studentereksamen

D. 28.5.1986 mistede Kursus en dygtig og afholdt medarbejder, lektor Vagn Aakjær, der i mange år har undervist i matematik.

Cand. mag Kristof Kristiansen holdt op på Kursus i foråret 1986.

1986/87



Lisbet Andersen
matematik



Mette Andresen
matematik



Susanne Asmussen
fransk/engelsk



Inger Lise Bech
dansk/engelsk



Lone Bentzen
samfundsfag/dansk
studievejleder



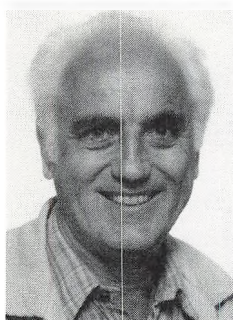
Henrik Bergstrøm-Nielsen
tysk
AV-inspektør



Ingelise Bogason
samfundsfag/
historie
studievejleder



Birgit Broge
fransk/latin
studievejleder



Christian Christensen
engelsk



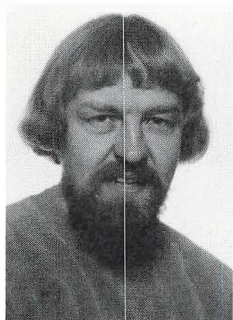
Claus Hylling Christensen
fysik/kemi



Jette Christensen
dansk/historie



Susanne Christensen
latin/græsk/
oldtidskundskab
studievejleder



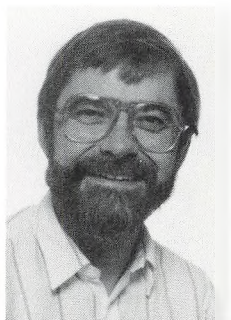
Finn Derno
matematik/fysik
studievejleder
data-vejleder



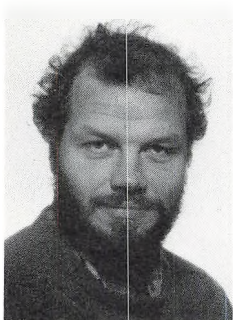
Lilian From
biologi
studievejleder



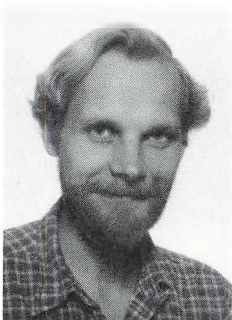
Kirsten Gjaldhæk
tysk/dansk



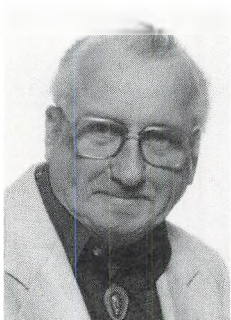
Henrik Halberg
samfundsfag/
historie
rektor



Henrik Frydenlund Hansen
kemi



Steen Hardenberg
dansk/historie



Ejler Holm
historie/engelsk/
oldtidskundskab



Lise Holmberg
fransk/engelsk



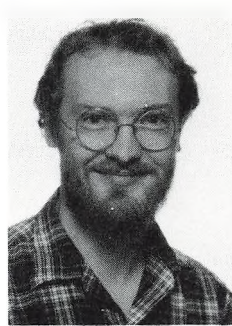
Carsten Holst-Jensen
matematik/historie



Jan Hyldig
dansk/geografi



Lars Haarløv
fransk/dansk



Ulf Ingerslev
fysik/matematik
data-vejleder



Dorit Jacobsen
geografi/historie



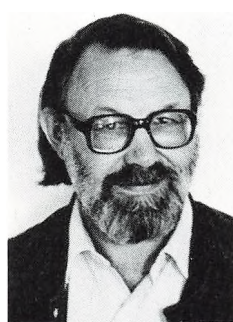
Betty Jensen
kantinemedhjælp



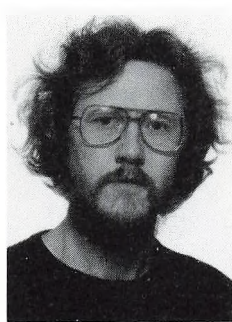
Henning Engelbrecht Jensen
samfundsfag/historie
studievejleder, inspektør



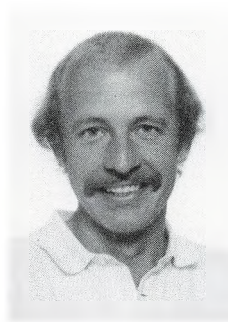
Merete Jensen
fransk/dansk



John Jørgensen
historie/engelsk/oldtidskund-
skab



Niels Knap
samfundsfag



Per Knudsen
engelsk/dansk
inspektør



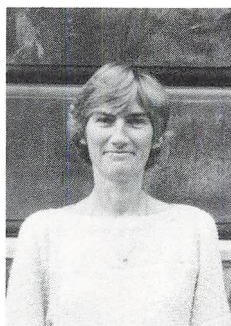
Pia Korsholm
biologi/ kemi



Bodil Kuhlman
biologi
tilsyn med biologisaml.



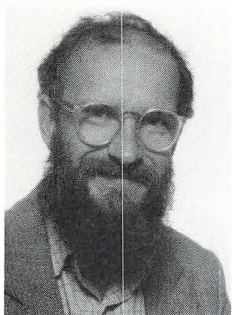
Birgit Lading
dansk/engelsk



Annette Lange
fransk/spansk



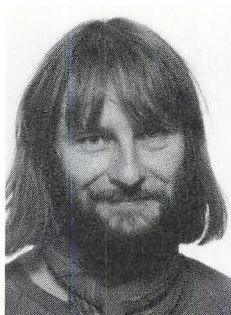
Holger Larsen
dansk



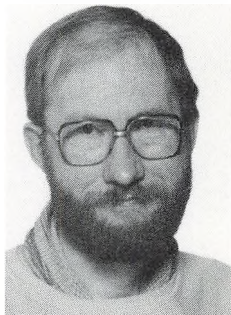
Jørn List-Christiansen
dansk/historie



Kirsten Lyman
russisk/engelsk



Asbjørn Madsen
biologi/dansk



Hans Marker
fysik/kemi



Børge Nielsen
fysik/kemi
studielektor



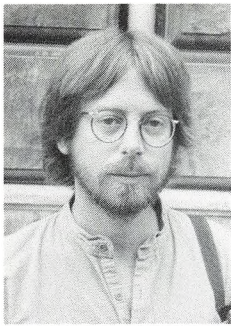
Hanne Nielsen
engelsk



Erling Nyberg
dansk
studielektor



Martin Olsen
matematik/fysik



Torben Ole Olsen
geografi/fysik



Tove Bække Overgaard
fransk/geografi
boginspektør



Else Marie Pedersen
matematik/dansk



Dorothea Petersen
matematik



Kirsten Rald
latin/oldtidskundskab/
historie



Jørgen Balling Rasmussen
samfundsfag/historie



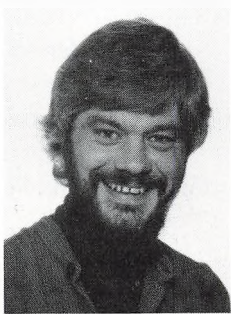
Lissie Rosenberg
latin/græsk
boginspektør



Minna Sillemann
sekretær



Ea Strunk
sekretær



Lars Brønd Sørensen
historie/samfundsfag
studievejleder



Jan Thygesen
geografi/dansk
tilsyn med geografisaml.



Eva Heltberg Uhrskov
dansk, studievejleder
studielektor



Fritse Ulfeldt
geografi



Bente Werner
historie/oldtidskundskab

Ikke-fotograferede lærere:

Lizzi Hoffmann Jensen – fransk

Jørgen Nilsson – matematik

Anne Mette Preisz – tysk

Peter Wind – biologi

Årets studenter 1986 – i alt 189 elever

Sproglige

II s K

Andersen, Ernest Walther
Andersen, Helle Lotus Thorrid
Jensen, Lotte
Lundberg, Thorkil
Ortmann, Bent Heinrich
Petersen, Michael
Seemann, Hilde Christine
Wagner, Dorrit

Hansen, Charlotte Pihl
Hayden-Jensen, Annelise
Jensen, Robert Taube
Larsen, Anne
Mortensen, Tina Juul
Strømgren, Peter
Ulrichsen, Pia
Valentin, Susanne

II a N

Christensen, Mette
Ekenberg, Anne Elisabeth
Eyfjord, Belinda Ussing

II b N

Andersen, Anette Korreborg
Baumkirchner, May-Britt Christ
Broberg-Pedersen, Anne Mette

El Meslouhi, Meryen
Friderichsen, Camilla Fredrikke
Hurrelbrink, Anke
Jensen, Lennart Martin
Jørgensen, Hanne Bodil
Lyshøft, Eva Lisbeth
Panholm, Tina Sjøsten
Schrøder, Mette
Straarup, Carsten
Vaabensted, Christian
Wiellandt, Yvonne

I I d N

Frederiksen, Katja Dyring
Jørgensen, Lau Egon
Meredith, Thomas Hugh
Simelev, Gerda Elisabeth Fals

I I a S

Bostrøm, Lars Thelander
Buch, Line
Bøgh, Christina
Carlsen, Peter
Christiansen, Pia Mulvad
Dalro, Hasathi Lanjani
Ebbenæs, Rikke
Hanche, Lars Torben
Hansen, Jeanette
Hansen, Vibeke Egedal

Hansen, Vibeke Olofsson
Hove, Henrik Jan
Jessen, Lise
Kongsgaard, Malene
Larsen, Torben Ernst
Nielsen, Gitte Susanne
Olsen, Jan Bagge
Poulsen, Anne Mette Fangel

Rosenberg, Gertie Merete
Schack, Annette Honore
Thusing, Liselotte

I I b S

Aunt, Søren
Dalro, Lalith
Ferreira, Maria Teresa
Hansen, Signe Pildal
Hatt, Nis Henrik Skjold
Helmsøe, Peter
Holm, Carina Jeanette
Holm, Vibeke Rottbøll
Holtemann, Gitte
Jensen, Per Vilstrup
Jessen, Pia Schjerlund
Kristensen, Malene Lieberknecht
Larsen, Suzette
Madsen, Katrine Westby
Norsker, Annemette
Pedersen, Anette Peo
Pedersen, Rikke Hellberg
Schmidt, Marianne Lykke
Storm, Cathrine Louise
Tessmer, Henrik
Wenstrup, Anne

I I d S

Abrahamsen, Philip Steven
Christensen, Poul Erik Nyborg
Freudendal, Britta
Hansen, Albert
Hirche, Majbrit
Mandrup, Susanne Lilli
Morell, Helle Pia

Matematikere

II x F

Andersen, Karina
Cwarzko, Henrik
Demuth, Therese
Fogh, Jesper
Frederiksen, Jette Bisgaard
Hundrup, Christina
Høegh, Carsten
Janssen, Henrik Christian
Kamp, Ulf Bjerg
Knudsen, Søren Adler
Larsen, Gert Wulff
Syndergaard, Stig
Thomsen, Carl Peter
Vesterlund, Lise Duedal
Younas, Irfan

II y F

Christensen, Betina Bruun
Elsborg, Eva
Larsen, Brian Kim
Larsen, Jesper
Møller, Mikael
Petersen, Mette Marie
Said Senousi, El Din Shiehab
Steinsøe, Eva Kristina
Sønderborg, Jørgen Rask

II u F

Edwards, Trine Josefine
Hansen, Michael Steffen
Petersen, Lars Finn Ørum
Rasmussen, John Svend

II x N

Bech, Carsten
Bregninge, Lene

Grube, Else-Marie

Holst, Berit
Huusom, Henrik
Hørving, Hanne
Jørgensen, Hanne Lykke
Jørgensen, Linda Marie Friis
Kristensen, Tony
Ludvigsen, Mette Torpe
Løvemærk, Katrine Amalie Gro
Mathiesen, Lars
Nielsen, Dorte
Schjarff, Jeanette Lappe
Skatka, Anne-Marie Betina
Thams, Henning
Vagn-Hansen, Charlotte

II y N

Bang, Bo
Frederiksen, Hanne
Frost, Jan
Garmin, Anne Bolette
Hansen, Henrik Abitz
Henshall, Jannie Holte
Jensen, Hennie Inge
Jørgensen, Lene Husted
Møller, Susanne
Nielsen, Mette
Niemann, Synne
Simonsen, Viggo Olivier
Stampe, Lene
Toftdal, Lotte
Weeke, Sophie
Weis, Ulla Malene
Zajac, Beata Maria

II u N

Andersen, Thomas Axel

Forsing, Merete
Hansen, Michael Flemming
Johannsen, Erik
Larsen, Birgit Hagemann (Trine)
Møller, Hannah Elisabeth
Pedersen, Pernille Lund
Rossen, Rikke Qvist
Sinner, Petra
Velsboe, Jens Peter
Von Magnus, Annette Christiane
Wielund, Allan
Østergaard, Peer

II x S

Andersen, Søren
Bendtsen, Mette
Christensen, Jan Normann
Hansen, Morten Ishøj
Jensen, Anette Vibeke
Jensen, Jens Therkel
Johansen, Flemming
Larsen, Jens Bach

Nielsen, Jacob Østergaard
Rasmussen, Jeanne
Rosengren, Martin Kjeldgaard
Skimminge, Jøren Hermann
Sletten, Karen Stampe
Sørensen, Erik Flensted
Thorgaard, Hanne
Wathne, Tania
Gyllun, Henrik Sylvan

II u S

Aru, Thomas
Balsløw, Jesper
Henriksen, Joan
Jensen, Henrik Juul
Jensen, Margit Dyveke
Lindvig, Henrik Søren
Nielsen, Jan Ishøj
Rosenberg, Brian Hardy
Sørensen, Lennart Peter
Tække, Christian Peter
Wilchen, Jens

Jubilæumsfond

Da Kursus i 1971 fejrede 50-års jubilæum som offentligt kursus, oprettedes der – ved bidrag fra gamle elever – en jubilæumsfond. Denne fond blev udvidet i 1979 i forbindelse med Kursus' 100-års jubilæum.

Senere har gamle elever og lærere ved flere lejligheder ydet et tilskud til fonden.

Fonden er nu på ca. 150.000.

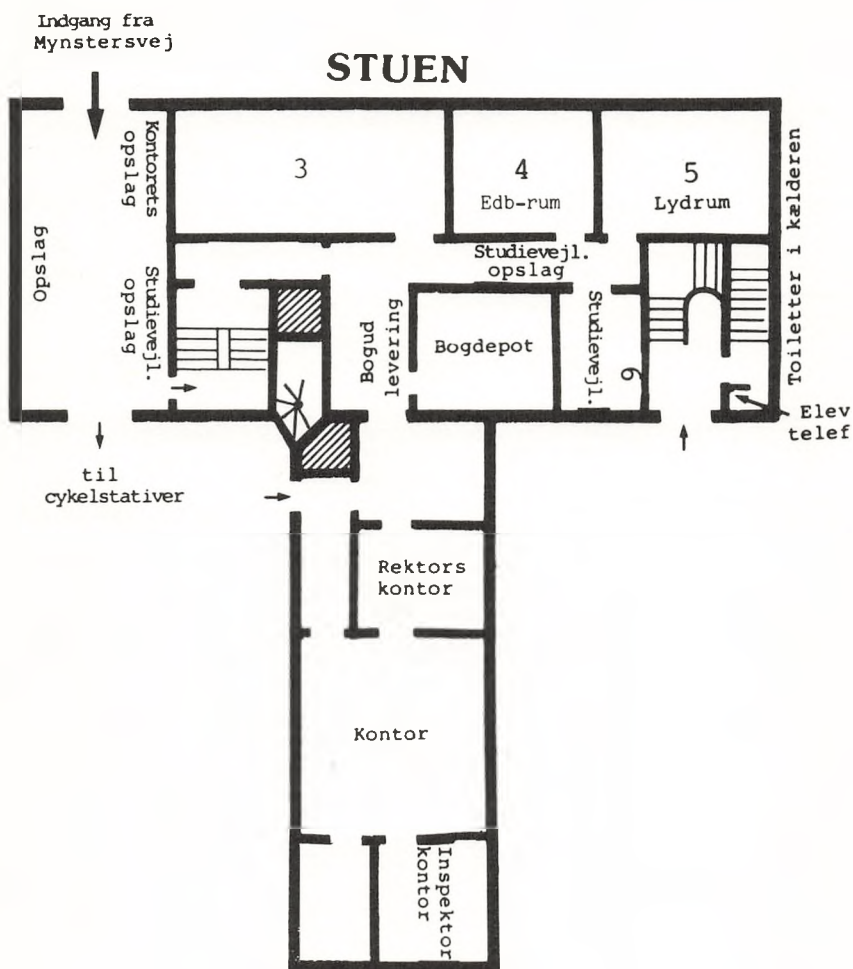
De 125.000 kr. af fondens midler er sat i obligationer, og renterne uddeles som legater. Ca. 25.000 kr. er sat af til korte rentefrie lån til eleverne.

Legaterne, men specielt lånene er af stor betydning for mange elever, der har et akut behov for en hjælpende hånd.

Gaver m.m. til jubilæumsfonden kan – efter Skattedirektoratets afgørelse af 31. august 1981 – fratrækkes på selvangivelsen. Betingelserne for fradrag er, at der er ydet gaver på mere end 300 kr. i det enkelte indkomstår. Der kan i samme indkomstår dog maksimalt fradrages gaver på 1300 kr.

Bidrag kan indsættes på giro 7 17 90 14. Vi beholder det gamle navn: Statens og Hovedstadskommunernes Kursus Jubilæumsfond, Mynstersvej 5, 1827 Frederiksberg C.

Hans Jensen
for bestyrelsen



Stueetagen i

Frederiksberg Kursus til studentereksamen

Mynstersvej 5 . 1827 Frederiksberg C

Telf. (01) 21 15 15

