



Danskernes Historie Online

Danske Slægtsforskeres Bibliotek

Dette værk er downloadet fra Danskernes Historie Online

Danskernes Historie Online er Danmarks største digitaliseringsprojekt af litteratur inden for emner som personalhistorie, lokalhistorie og slægtsforskning. Biblioteket hører under den almennyttige forening Danske Slægtsforskere. Vi bevarer vores fælles kulturarv, digitaliserer den og stiller den til rådighed for alle interesserede.

Støt vores arbejde – Bliv sponsor

Som sponsor i biblioteket opnår du en række fordele. Læs mere om fordele og sponsorat her: <https://slaegtsbibliotek.dk/sponsorat>

Ophavsret

Biblioteket indeholder værker både med og uden ophavsret. For værker, som er omfattet af ophavsret, må PDF-filen kun benyttes til personligt brug.

Links

Slægtsforskerens Bibliotek: <https://slaegtsbibliotek.dk>

Danske Slægtsforskere: <https://slaegt.dk>

Indlæg

Program 1988/1989



FREDERIKSBERG KURSUS til Studentereksamen

DANMARKS
PÆDAGOGISKE
BIBLIOTEK

Stikord

- adresse 2
- ansøgningsskema 8
- arbejdsledige 11
- dag-/aftenhold 9
- dagpenge 11
- edb-undervisning 20
- eksamen 19
- ekskursioner 20
- ekstra-undervisning 20
- elevråd 22
- erhvervsarbejde 11
- ferier 9
- fester 21
- forsømmelser 18
- fællesarrangementer 20
- gamle elever 21
- grenvalg 12
- hjemmearbejde 16
- introduktionsdage 17
- jubilæumsfond 32
- karakterer 19
- kontortid 2
- kor 21
- kunstudstilling 21
- lærebøger 9
- lærerne 23
- lærerforsamling 22
- lærerråd 22
- morgen-/aftensamling 21
- optagelsesbetingelser 8
- rejser 20
- rektors træffetid 2
- skoleblad 21
- statens uddannelsesstøtte 9
- studenter 1987 28
- studiekredse 21
- studieture 20
- studievejledning 2, 17
- temadage 21
- udvalg 22
- undervisningstider 9
- videreuddannelse 18
- økonomi 9
- »åbent hus« 2



BLIV STUDENT

Frederiksberg Kursus

til studentereksamen

Mynstersvej 5 . 1827 Frederiksberg C

Du er velkommen: Ring, skriv eller besøg os!

(01) 21 15 15

Praktiske oplysninger

Navn: Frederiksberg Kursus til Studentereksamen
Adresse: Mynstersvej 5, 1827 Frederiksberg C.
Telefon: 01 21 15 15.

Kontoret er åbent hver læsedag kl. 9-13, mandag og torsdag tillige kl. 17-18.

Inspektøren hedder Henning Engelbrecht Jensen, sekretærene hedder Ea Strunk og Minna Sillemann.

Rektor hedder Henrik Halberg. Han træffes:
hver dag kl. 12-13
mandag og torsdag
tillige kl. 17-18
- samt efter aftale.

Studievejleder træffes: hver dag kl. 11-14
hver aften (÷ fredag)
kl. 17.10 - 18.45
- samt efter aftale

NB! (Særlige kontortider for studievejlederne i eksamens- og ferietiden (17. maj - 1. juli + 2. - 8. august): hver dag kl. 11-13, mandag og torsdag tillige: kl. 17-18).

1. Skoledag: Kursus starter efter sommerferien mandag d. 8. august:
Daghold: I. kursusklasse: kl. 10
II. kursusklasse: kl. 9
Aftenhold: I. kursusklasse: kl. 18
II. kursusklasse: kl. 17

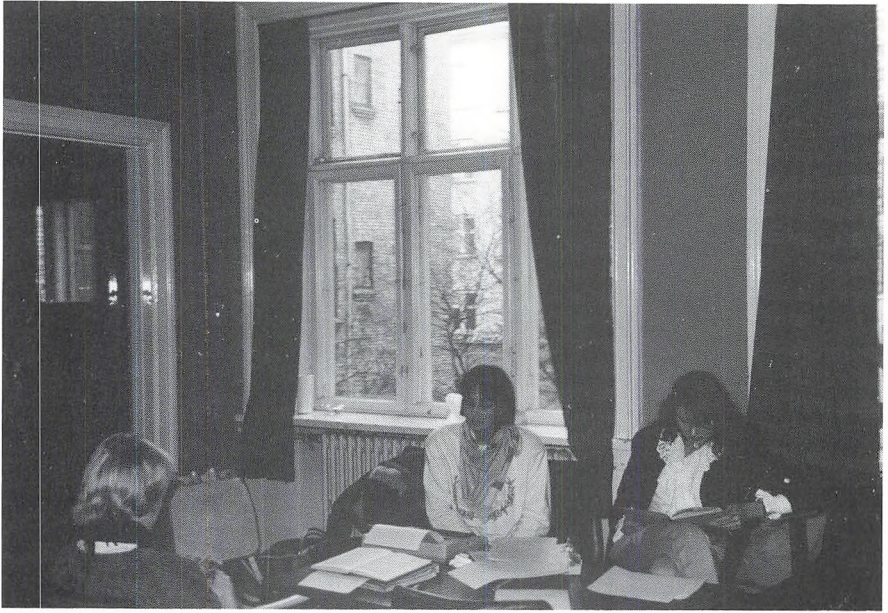
»Åbent Hus« Mød op og hør om Kursus!
forår 1988. marts: tirsdag d. 8. kl. 9.30 og kl. 18
april: torsdag d. 21. kl. 9.30 og kl. 18
maj: onsdag d. 11. kl. 9.30 og kl. 18
juni: onsdag d. 8. kl. 9.30 og kl. 18

(Datoer for »Åbent hus« bringes også i dagspressen)

Program 1988/89

Indholdsfortegnelse

Praktiske oplysninger	2
Om Frederiksberg Kursus til Studentereksamen	7
Økonomi	9
Grenvalget	12
Undervisningen	16
Studievejledning	17
Fremmøde, karakterer og eksamen	18
Hvad foregår der ud over undervisningen?	20
De ansatte på Kursus	23
Studentereksamen 1987	28



Forord

Uddannelse er fremtid – ingen fremtid uden uddannelse.

Studerterkursus har i mange år været en vigtig del af uddannelsessystemet, og der er da også mange gode grunde til at melde sig ind på et studenterkursus og der tage en studentereksamen.

Mange kommer med det helt klare mål, efter eksamen at påbegynde en videregående uddannelse ved universitetet, handelshøjskolen eller på Danmarks tekniske Højskole – og det er vel ikke så mærkeligt, for studentereksamen er og bliver den bedste adgangsvej og det mest solide grundlag for at læse videre.

Andre – og et stadigt stigende antal – ønsker at tage studentereksamen, før de fortsætter med en kortere videregående uddannelse, f.eks. ved sygepleje- eller terapeutiskolerne eller på seminarium.

Atter andre har, når de begynder på studenterkursus, ikke nogen konkrete erhvervsrettede planer, men føler bare et behov for at vide mere, få et bredere kendskab til kultur, sprog, natur og samfund og dermed grundlag for en rigere tilværelse.

Det er åbenbart for flere og flere, at fremtiden for den enkelte kun kan forbedres, hvis man dygtiggør sig og uddanner sig. Den hurtige teknologiske udvikling stiller stadig stigende krav til det enkelte menneskes viden og kunnen.

På kursus tager det kun to år at få en studentereksamen – i modsætning til gymnasiets tre. Det ligger i sagens natur, at den kortere studietid betyder øgede krav til eleverne. Når det alligevel kan lade sig gøre, skyldes det først og fremmest at

de fleste elever på kursus er ældre – og derfor også mere modne og erfarne end eleverne i skolen. At eleverne på kursus er voksne betyder også, at tonen og omgangsformen på kursus er en anden.

Vi lægger meget vægt på at skabe et godt arbejdsklima og et rart miljø, og vi er os meget bevidst, at vores elever har vidt forskellige forudsætninger og mål. – Og skønt bygningerne langtfra er nye og strømlinede, føler vi os hjemme her.

Frederiksberg Kursus til Studentereksamen er det ældste offentlige studenterkursus. Såvel bogudlån som undervisning er gratis, og Kursus har det bredeste udbud af grene, både om dagen og om aftenen.

Velkommen til Frederiksberg Kursus til Studentereksamen!

Henrik Halberg

Om Frederiksberg Kursus til Studentereksamen

Der er ca. 500 elever på Kursus, 350 om dagen og 150 om aftenen. Gennemsnitsalderen er på daghold ca. 21 år og på aftenhold ca. 25 år.

Vi har spurgt vores nuværende elever, hvorfor de har valgt at gå på Frederiksberg Kursus til Studentereksamen. Her er nogle af svarene:

- for at få den højeste studieforberedende uddannelse på to år med samme indhold og værdi som en almindelig studentereksamen
- for at få en større almen viden
- for at kunne videreudanne mig
- for at forbedre en tidligere eksamen (evt. på et år)
- fordi der er gratis undervisning og gratis bøger
- fordi man kan vælge mellem alle grene
- fordi man kan gå om aftenen og samtidig beholde sit job eller få dagpenge
- fordi eleverne generelt er ældre end i gymnasiet
- fordi det ligger ret centralt og med gode tog/bus-forbindelser
- fordi man efter et år i udlandet ikke har lyst til at gå i en almindelig gymnasieklasse
- fordi eleverne er så forskelligartede og undervisningen er lagt til rette efter det! Det virker inspirerende
- fordi en slægtning, kæreste eller ven har gået der
- fordi det var sidste chance efter to kiks i gymnasiet
- fordi jeg trængte til en ny start!

Optagelse på Frederiksberg Kursus

Ansøgning om optagelse

Ansøgningskema fås ved personlig, skriftlig eller telefonisk henvendelse til kontoret.

Optagelsesbetingelser

Man kan tidligst optages på et studenterkursus et år efter undervisningspligtens ophør.

Optagelsen er endvidere betinget af, at det kan forventes, at eleven vil følge undervisningen på Kursus på tilfredsstillende måde og fuldføre den på normal tid.

1. Man skal have afsluttet 10. klasse i folkeskolen eller dertil svarende uddannelse og med tilfredsstillende resultat have aflagt
 - a. folkeskolens udvidede afgangsprøve i fagene dansk og engelsk samt folkeskolens afgangsprøve i fagene regning/matematik og tysk, hvis man skal optages på en af de 3 sproglige grene (se side 13).
 - b. folkeskolens udvidede afgangsprøve i fagene dansk og regning/matematik samt folkeskolens afgangsprøve i fagene engelsk, tysk og fysik/kemi, hvis man skal optages på en af de 3 matematiske grene (se side 15).

2. Eller man skal have bestået realeksamen eller en dermed ligestillet eksamen.

3. Eller man skal være oprykket i 2. g på en gymnasieskole.

Hvis du er i tvivl om, hvorvidt du har en anvendelig eksamen, f.eks. fra udlandet, kan du henvende dig til rektor i hans træffetid.

Optagelse på ældste hold

Der er – hvis pladsforholdene tillader det – mulighed for at blive optaget på ældste hold, hvis man tidligere har gået i gymnasiet og har været oprykket i 3. g.

De nærmere regler kan oplyses ved henvendelse til rektor.

Dispensation fra optagelsesbetingelserne

Når særlige forhold taler for det, kan undervisningsdirektøren for gymnasieskolerne dispensere fra optagelseskravene. Hvis du mener, at dine forkundskaber er tilstrækkelige til en dispensation, bør du henvende dig til rektor i hans træffetid.

Skoletid

Daghold: mandag til fredag kl. 8.15 til 13.50 – dog en eller to dage om ugen til kl. 14.40.

Aftenhold: mandag til fredag kl. 17.10 til 22.15.

<i>Undervisnings-</i> <i>tider</i>	dag:	aften:
	8.15- 9.00	17.10-17.55
	9.10- 9.55	18.00-18.45
	10.05-10.50	18.50-19.35
	11.15-12.00	19.50-20.35
	12.10-12.55	20.40-21.25
	13.05-13.50	21.30-22.15
	13.55-14.40	
<i>Ferier</i> 1988/89	Efterårsferie	17/10–21/10
	Juleferie	23/12–2/1
	Vinterferie	13/2–17/2
	Påskeferie	20/3–27/3
	Store Bededag	21/4
	Kristi Himmelfartsdag	4/5
	Pinseferie	15/5

Økonomi

Lærebøger

Undervisningen er gratis, og bøgerne udlånes gratis af Kursus.

Statens uddannelses- støtte

Der kan søges tre former for støtte gennem SU: *Stipendium*, *Statslån* og *Statsgaranterede banklån*. For alle tre støtteformer gælder det, at du for at være støtteberettiget skal være fyldt 18 år og være studieaktiv. På Frederiksberg Kursus betyder det at være studieaktiv bl.a., at du skal overholde forsømmelsesreglerne og aflevere skriftlige opgaver på tilfredsstillende vis.

Nedenstående regler gælder for studieåret 1987/88:

For støtteåret 1988/89 reguleres beløbene efter januarpristallet 1988.

Stipendium (SU, der ikke skal tilbagebetales)

Hvis du er under 20 år afhænger støtten af såvel dine egne

som dine forældres indkomst- og formueforhold. Det højeste stipendium er for *hjemmeboende* 15.300 kr. og for *udeboende* 25.100 kr.

Du må ikke selv brutto tjene mere end 57.600 kr. incl. tildelt stipendium. Tjener du mere, nedsættes støtten med det overskydende beløb. Hvis du har *formue*, skal 75% af den del af din nettoformue, der overstiger 44.800 kr. medregnes i din bruttoindkomst.

Hvis dine forældres socialindkomst er under 167.700 kr., kan du få det højeste stipendium. Støtten nedsættes herefter i takt med en stigende socialindkomst og falder helt bort ved 274.700 kr.

Hvis du er fyldt 20 år

er støtten uafhængig af din forældres økonomiske forhold. Det maksimale stipendium udgør:

for hjemmeboende	kr. 16.500
for udeboende	kr. 27.000

Statslån

Hvis du får stipendium, er du samtidig berettiget til statslån på favorable rentevilkår. Lånet udgør maksimalt 50% af stipendiet. Tilbagebetaling begynder normalt 1 år efter uddannelsens afslutning.

Statsgaranteret banklån

Du kan få et statsgaranteret banklån uden hensyn til dine forældres og dine egne økonomiske forhold. Det maksimale statsgaranterede banklån er for

18-21 årige	kr. 40.700
for 22 årige og derover	kr. 45.300

Lånet forrentes – også i uddannelsestiden – med den rente, der til enhver tid fastsættes af det pågældende pengeinstitut.

Tilbagebetalingen skal normalt påbegyndes et år efter, at du har afsluttet eller afbrudt uddannelsen.

Du kan søge alle former for støtte, statslån dog kun sammen med stipendium. Det samlede maksimum for stipendium, statslån og statsgaranteret banklån udgør:

for 18-21 årige	kr. 40.700
for 22 årige og derover	kr. 45.300

Det betyder, at det maksimale statsgaranterede banklån nedsættes med det beløb, du eventuelt får tildelt i stipendium og statslån.

Udenlandske statsborgere

har mulighed for at få SU, hvis visse betingelser er opfyldt. Nærmere oplysninger hos Henning Engelbrecht Jensen.

Befordringsgodtgørelse:

Du kan få støtte til befordring, hvis du bor mindst 11 km fra Kursus. I øvrigt nærmere oplysning hos Minna Sillemann på kontoret.

*Erhvervs-
arbejde*

Mange års erfaring viser, at det er muligt at gennemføre læsningen samtidig med fuldt erhvervsarbejde, men det er en hård tur. Hvis du har nogen mulighed for at gå ned på halvdagsarbejde, eller hvis du helt kan opgive erhvervsarbejde, må det absolut tilrådes.

Arbejdsledige

Husk, at arbejdsløse, der går på studenterkursus om aftenen, kan få dagpenge fra deres arbejdsløshedskasse efter de gældende regler!

Grenvalget

Få mere at vide om grenvalg hos studievejlederen.

Valg af grene

Kursus tilbyder undervisning i 6 af gymnasiets grene – både dag og aften.

Der er følgende grene:

Sproglig linje:

Nysproglig gren

Samfundssproglig gren

Klassisk-sproglig gren

Matematisk linje:

Matematisk-fysisk gren

Samfundsmatematisk gren

Naturfaglig gren

Alle hold er grendelt fra 1. kursusclasses begyndelse, og de fortsætter udelt gennem kursusforløbet. Man skal derfor ved indmeldelsen vælge, hvilken gren man vil gå på.

Grenvalg og videreuddannelse

Når man søger ind på en videregående uddannelse, er det den gennemsnitlige karakter, der er afgørende for, om man bliver optaget, og ikke hvilken slags studentereksamen man har taget. Alligevel er det ikke ligegyldigt, hvilken gren man vælger. Personlige interesser og senere valg af uddannelse er forhold man må tage i betragtning, og det vil nok være klogt at tale med rektor eller en studievejleder, inden man vælger.

A-fag og valgfag

Nedenfor er der en oversigt over hver classes *time- og fagfordeling*, den enkelte grens *hovedfag*, *A-fag* (d.v.s. fag, der afsluttes med studentereksamen efter 1. år) og *valgmuligheder* mellem fag.

Fælles for alle grene er fagene dansk, historie og fransk. På visse hold er der valgmulighed mellem fransk, russisk og spansk og mellem engelsk og tysk. Det skal bemærkes, at der kun oprettes russisk/spansk-hold og tysk-hold som valgmulighed, hvis der melder sig tilstrækkelig mange. Man skal meddele allerede ved indmeldelsen, om man ønsker at vælge det ene eller andet af valgfrie fag.

Valgfag oprettes normalt ikke om aftenen.

Den sproglige linje:

I = 1. år, II = 2. år

1. Nysproglig gren Timefordelingen:

	Dag		Aften	
	I	II	I	II
Dansk	4	4	3	4
Tysk	5	4	4	4
Engelsk	5	6	5	6
Fransk (Russisk/Spansk)	4	4	4	4
Latin	4	4	5	3
Oldtidskundskab	0	2	0	2
Historie	3	4	3	4
Geografi	2	0	2	0
Biologi – Biokemi	0	3	0	3
Matematik	4	0	4	0
	31	31	30	30

Hovedfag: engelsk, tysk

A-fag: matematik, geografi

Valgfag: fransk/russisk/spansk

2. Samfunds- sproglig gren

Timefordelingen:

	Dag		Aften	
	I	II	I	II
Dansk	3	5	3	4
Tysk	4	} 5	4	} 5
Engelsk	4		4	
Fransk (Russisk/Spansk)	4	4	4	4
Latin	4	0	4	0
Oldtidskundskab	0	2	0	2
Historie	3	3	3	3
Samfundsfag	5	4	4	4
Geografi	0	5	0	5
Biologi – Biokemi	0	3	0	3
Matematik	4	0	4	0
	31	31	30	30

Hovedfag: engelsk/tysk, samfundsfag

A-fag: latin, matematik, engelsk/tysk

Valgfag: engelsk/tysk, fransk/russisk/spansk,

3. Klassisk-sproglig gren

Timefordelingen:

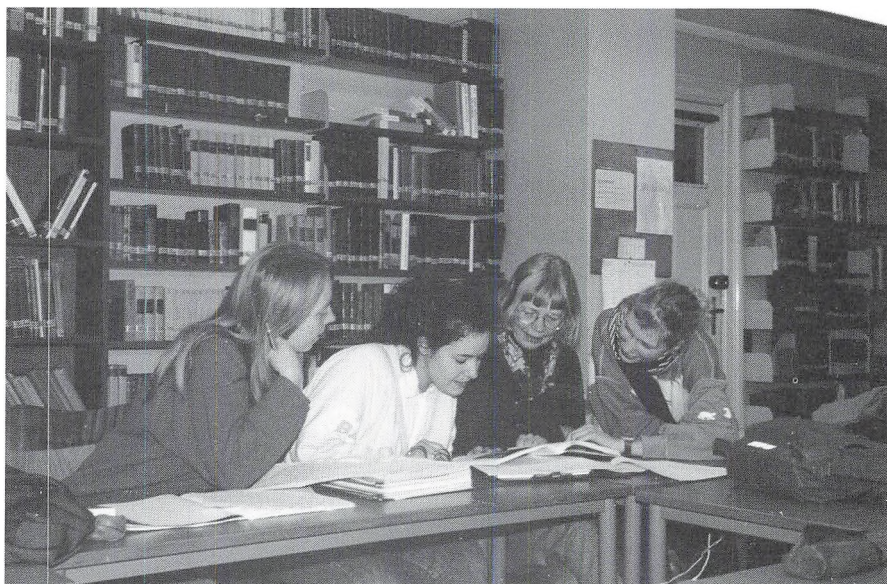
	Dag		Aften	
	I	II	I	II
Dansk	3	5	3	4
Tysk	} 4	0	} 4	0
Engelsk				
Fransk (Russisk/Spansk)	4	4	4	4
Latin	6	7	5	7
Græsk	5	8	5	8
Historie	3	4	3	4
Geografi	2	0	2	0
Biologi – Biokemi	0	3	0	3
Matematik	4	0	4	0
	31	31	30	30

Det skal fremhæves, at der i de seneste år kun har været ansøgere nok til at oprette denne gren om dagen.

Hovedfag: latin, græsk

A-fag: engelsk/tysk, matematik, geografi

Valgfag: fransk/russisk/spansk, engelsk/tysk



Den matematiske linje:

1. Matematisk- fysisk gren

Timefordelingen:

	Dag		Aften	
	I	II	I	II
Dansk	3	5	3	4
Tysk	} 4	0	} 4	0
Engelsk				
Fransk (Russisk/Spansk)	4	4	4	4
Oldtidskundskab	0	2	0	2
Historie	3	4	3	4
Geografi	3	0	3	0
Biologi – Biokemi	0	3	0	3
Kemi	2	2	2	2
Fysik	5	5	4	5
Matematik	7	6	7	6
	31	31	30	30

Hovedfag: matematik, fysik, kemi

A-fag: engelsk/tysk, geografi

Valgfag: engelsk/tysk, fransk/russisk/spansk,

2. Samfunds- matematisk gren

Timefordelingen:

	Dag		Aften	
	I	II	I	II
Dansk	3	5	3	4
Tysk	} 4	0	} 4	0
Engelsk				
Fransk (Russisk/Spansk)	4	4	4	4
Oldtidskundskab	0	2	0	2
Historie	3	3	3	3
Samfundsfag	5	4	4	4
Geografi	3	2	3	2
Biologi – Biokemi	0	3	0	3
Kemi	2	0	2	0
Fysik	3	3	3	3
Matematik	4	5	4	5
	31	31	30	30

Hovedfag: samfundsfag, matematik

A-fag: engelsk/tysk, kemi

Valgfag: engelsk/tysk, fransk/russisk/spansk,

3. Den natur- faglige gren

Timefordelingen:

	Dag		Aften	
	1	II	1	II
Dansk	3	5	3	4
Tysk	} 4	0	} 4	0
Engelsk				
Fransk (Russisk/Spansk)	4	4	4	4
Oldtidskundskab	0	2	0	2
Historie	3	4	3	4
Geografi	2	3	2	3
Biologi – Biokemi	4	5	3	5
Kemi	4	0	4	0
Fysik	3	3	3	3
Matematik	4	5	4	5
	31	31	30	30

Hovedfag: matematik, biologi

A-fag: engelsk/tysk, kemi

Valgfag: engelsk/tysk, fransk/russisk/spansk,

Undervisningen

Undervisningen og hjemme- arbejdet

Undervisningens indhold og de faglige krav er ens for gymnasiet og studenterkursus, bortset fra at man ikke på kursus har fagene idræt, religion, musik og formning. Det er en af grundene til, at det er muligt at tage studentereksamen på to år. Det er klart, at det to-årige kursusforløb stiller krav til eleverne. En del kursuselever har været ude af uddannelsessystemet i en periode, mange har ved siden af kursusarbejdet erhvervsarbejde og familie at passe.

Under disse betingelser kræver det en særlig indsats og en systematisk arbejdsform at forberede sig til den enkelte time og klare det skriftlige hjemmearbejde. Til gengæld har mange kursuselever erfaret, at den arbejdsform, de lærte på et to-årigt studenterkursus, blev af stor værdi for dem i deres senere udvikling.

Ligesom i gymnasiet er der på kursus ekskursioner samt sociale og kulturelle aktiviteter.

I de senere år har studenterkurserne i stigende grad ved faglige og pædagogiske forsøgsordninger søgt at tilpasse undervisningen til elevens behov i en hurtigt skiftende samfundsudvikling.

Introduktionsdage

Det er hvert år en gruppe ældsteholdselever (tutorer) og nogle lærere der planlægger modtagelsen af de nye klasser.

Den første skoledag får du udleveret et introduktionshefte, som oplyser om, hvordan Kursus' hverdag i øvrigt former sig. I løbet af den første uge vil du få oplysninger om forholdene på Kursus, om rettigheder, pligter og de faglige krav, men også om den hjælp, du kan få fra administrationen, studievejledningen, lærerne og ældsteholdseleverne.

Studievejledning

På studenterkursus er der til hver klasse knyttet studievejledere, der hjælper med problemer, som vedrører studiesituationen, den enkelte elevs tilrettelæggelse og gennemførelse af studiet, herunder økonomi, studieteknik og studievejledning med hensyn til senere studieforløb.

I begyndelsen af skoleåret, når du har fået et vist indtryk af forholdene på Kursus, holder studievejlederne nogle timer i klasserne, hvor vi bl.a. drøfter tilrettelæggelsen af hjemmearbejde, indlæringspsykologi, læseteknik, samarbejdsformer m.v.

Studievejlederne følger klasserne og den enkelte elev gennem hele kursusforløbet, deltager i møder hvor deres klasser drøftes og taler med klasserne i den kollektive studievejledning. Men mest tid bruger studievejlederne nok på at tale med eleverne enkeltvis, når de henvender sig for at søge vejledning. Du kan trygt henvende dig til studievejledningen både om større og mindre problemer, og du skal i hvert fald ikke træffe nogen mere vidtrækkende beslutninger om din uddannelsessituation uden at have drøftet det nøje igennem med din studievejleder.

Studievejlederne er der for at give dig mest mulig hjælp og vejledning i forbindelse med din uddannelse på Kursus og senere.

Der er et nært samarbejde med studenterrådgivningen ved de videregående studier.

Videre-uddannelse

I løbet af de sidste 15 år er antallet af unge der afslutter en studieforberedende uddannelse blevet fordoblet. Omkring 30% af en årgang tager i dag studentereksamen eller Højere Forberedelseseksamen.

Det har betydet en kraftig stigning i tilgangen til de lange og mellemlange uddannelser, men desuden har det medført, at langt flere med studentereksamen eller hf nu søger ind på de uddannelser, der traditionelt blev søgt af unge med en anden skolebaggrund. Studentereksamen eller hf er ved at blive en nødvendig betingelse for at komme videre i uddannelsesystemet.

De nuværende adgangsbetingelser ved en lang række videregående uddannelser stiller på visse måder kursusstudenten bedre end andre: dels har kursusstudenten ofte erhvervs erfaring, dels har man mulighed for at få dispensation, når man er over 25 år. Men desuden viser det sig ofte, at den modne kursusstudent med en rimelig eksamenskvote – ud over faglig viden har fået en række arbejdsvaner, der gør vedkommende kvalificeret til at videreudanne og videreudvikle sig.

Studievejlederen orienterer og hjælper med studie- og erhvervsvalget.

Fremmøde, karakterer, eksamen

Forsømmelser

Kursus fører protokol over fremmødet i hver time. Hvis du bliver syg, skal du så hurtigt som muligt og senest tredje forsømmelsesdag sørge for, at Kursus bliver underrettet. Husk, at du skal gennemføre en 3-årig uddannelse på 2 år, og indskrænk derfor dine forsømmelser til det mindst mulige. Du risikerer at miste retten til årskarakterer og til begrænset pensum, hvis du forsømmer undervisning og hjemmearbejde for meget.

Hvis overskridelsen af reglen om forsømmelsesdage er beskeden og veldokumenteret, kan du evt. – efter ansøgning til undervisningsministeriet – få rettighederne tilbage. Den nøjagtige formulering af reglerne vil du få gennemgået af inspektør en af de første skoledage.

Karakterer

Kursus bruger samme karakterskala som den øvrige gymnasieskole.

Om anvendelsen af de enkelte karakterer gælder følgende:

13: Gives for den usædvanlig selvstændige og udmærkede præstation.

11: Gives for den udmærkede og selvstændige præstation.

10: Gives for den udmærkede, men noget rutineprægede præstation.

9: Gives for den gode præstation, der ligger lidt over middel.

8: Gives for den middelgode præstation.

7: Gives for den ret jævne præstation, der ligger lidt under middel.

6: Gives for den noget usikre, men nogenlunde tilfredsstillende præstation.

5: Gives for den usikre og ikke tilfredsstillende præstation.

03: Gives for den meget usikre, meget mangelfulde og utilfredsstillende præstation.

00: Gives for den helt uantagelige præstation.

For at bestå studentereksamen kræves, at summen af samtlige karakterer er mindst 5,5 gange karakterernes antal, og at summen af de to laveste karakterer plus gennemsnittet af de øvrige karakterer er mindst 13.

Eksamen er kun bestået, hvis det ovennævnte krav er opfyldt såvel for årskaraktererne som for eksamenskaraktererne.

Du vil få karakterer to gange i løbet af I kursusklasse, og derefter vil du få årskarakterer ved kursusårets afslutning. I II kursusklasse får du ligeledes karakterer to gange og ved kursusårets slutning års- og eksamenskarakterer til studentereksamen.

Eksamen

Eksamensordningen er ganske som ved gymnasiet. Nogle fag (de såkaldte A-fag) afsluttes efter 1. år (se side 12-16) men de fleste fag læses begge år. Der er kun eksamen i nogle af fagene. Ved de fag, som sluttes med eksamen efter 1. år, kan der under visse omstændigheder finde reeksamination sted.

Hvad foregår der ud over den almindelige undervisning

Ekstra-undervisning

Der har i de senere år vist sig at være et stigende behov for ekstra træning i skriftlig og mundtlig fremstilling for elever på kursus. Vi har derfor oprettet specialundervisning i dansk for udlændinge og for elever med skrive/læsevanskeligheder. Der kan også oprettes ekstra-undervisning i andre fag, f.eks. matematik og grammatik (se også studiekredse).

edb-undervisning

Alle elever i 1. kursusklasser får et introduktionskursus i edb på 24 timer. Undervisningen vil bl.a. omfatte punkter som: introduktion til brug af skolens eget edb-anlæg, edb's anvendelse i samfundet og besøg på virksomheder og institutioner, der bruger edb i produktion og administration. Undervisningen i edb følges op i 2. kursusklasse i en række fag. Der er desuden mulighed for at oprette studiekredse for særligt interesserede elever.

Ekskursioner og studieture

I årets løb gennemføres en række ekskursioner – særlig i forbindelse med fagene geografi, historie og biologi. Andre fag kan dog også komme i betragtning. Ekskursionerne har betydelig faglig værdi, men de har tillige stor social (samværsmæssig) betydning. Sidste år gennemførtes ekskursioner bl.a. til Sydsjælland, Sønderjylland, Livø og Samsø og en studietur til Polen for to aftenklasser.

Rejser

Der er en mangeårig tradition for at rejse til udlandet i de korte ferier. Der har været ture til Madrid, Rom, Venedig, Wien, Firenze, Paris, London, Berlin, Moskva og Leningrad.

Fællesarrangementer

Der afholdes en række fællesarrangementer i løbet af skoleåret. Disse møder foregår i undervisningstiden og er derfor obligatoriske. Det er mange forskellige emner, der tages op ved disse arrangementer, lige fra film, foredrag og diskussion om AIDS til gøgleroptræden.

<i>Studiekredse</i>	En gruppe elever kan – under sagkyndig ledelse – tage et særligt emne op til behandling i en studiekreds, f.eks. om edb, tværsproglig grammatik, musik eller andre emner. Studiekredsens leder aflønnes af Kursus, og evt. undervisningsmateriale er gratis.
<i>Temadage</i>	Temadage har vi hvert andet år på Kursus. Dette ord dækker over, at lærere og elever på et vist tidspunkt af året bryder skemaet op og på tværs af klasserne beskæftiger sig med et enkelt emne i tre dage i træk. Arbejdet i de enkelte grupper ledes af Kursus' lærere eller andre interesserede. Vi har temadage næste gang i efteråret 89.
<i>Morgen- og aftensamling</i>	Ca. hver 14. dag mødes alle elever og lærere i kantinen for at give fælles meddelelser fra f.eks. administrationen og elevrådet. Ind imellem har der været musikalske indslag, eller vi har sunget en fællessang efter elevernes valg.
<i>Kursuskor</i>	Der er som bekendt ikke musikundervisning på Kursus, men når tilstrækkelig mange ønsker det prøver vi at lave et sangkor efter skoletid.
<i>Kunstudstilling</i>	I begyndelsen af det nye år er der fernisering på en udstilling af elevers og læreres billeder, collager, klip, skulpturer, fotografier - lavet i fritiden. Vi har jo desværre ikke formning i undervisningen.
<i>Skoleblad</i>	Der har ikke været noget skoleblad i det sidste år. Men det kommer nok i år!
<i>Kursusfesten</i>	Kursusfesten kalder vi den årlige fest, hvor der opføres en revy, som er skrevet og spillet af elever og lærere på Kursus – og i den øvrige tid danses der. Der holdes en del fester i løbet af skoleåret.
<i>Gamle elever</i>	Den første lørdag i marts er fast mødedag for Kursus' gamle elever. Den aften er der altid et stort fremmøde.

Råd og udvalg

Lærer- forsamling

Lærerforsamlingen består af alle lærere.
Rektor er formand, og i denne forsamling drøftes nogle gange om året elevernes standpunkter, oprykning i næste klasse m.v.

Lærerråd

Lærerrådet omfatter alle lærere og har én af Kursus' lærere som formand. Her behandles alle sager af pædagogisk, social og økonomisk art, som har betydning for Kursus i det daglige.

Elevråd

Kursus har to elevråd – et for dagholdene og et for aftenholdene.

Elevrådet skriver:

På Frederiksberg Kursus til Studentereksamen har eleverne deres egen elevorganisation, som har til opgave at fremføre elevernes krav over for Kursus.

Organisationens øverste myndighed er fællesmøderne, som afholdes mindst to gange om året i undervisningstiden.

Det daglige arbejde foregår imidlertid i elevrådet, som består af klasserepræsentanter fra hver af skolens klasser.

Der findes også en række udvalg, som eleverne deltager i: stipendieudvalg, samarbejdsudvalg, fællesarrangementsudvalg, introudvalg, temaudvalg, blad- og festudvalg, kunstudvalg, kantineudvalg, pr-udvalg, edb-udvalg og biblioteksudvalg.

I de sidste år har vi været tilknyttet en faglig landsorganisation, LAK (Landssammenslutningen af kursusstuderende).

LAK's opgaver er at forbedre vores forhold, både dem som har indflydelse på vores uddannelse, d.v.s. forbedring og indflydelse på denne, men også forhold som vores økonomiske og bolig-mæssige situation.

Vi har deltaget i LAK' kongresser og synes det er vigtigt at være medlem af LAK.

De ansatte på Frederiksberg Kursus til Studentereksamen

Det var et stort tab for elever og kolleger da Annette Lange døde i foråret 1987 efter en lang og vanskelig sygdomsperiode.

Med udgangen af skoleåret 1986/87 er lektor Birgit Lading holdt op på Kursus.



Lisbet Andersen
matematik



Margit Andersen
kantinemedhjælper



Mette Andresen
matematik



Susanne Asmussen
fransk/engelsk



Inger Lise Bech
dansk/engelsk



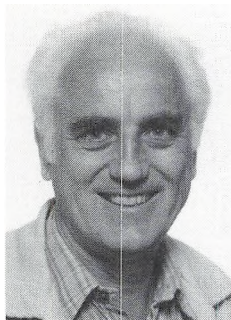
Lone Bentzen
samfundsfag/dansk
studievejleder



Henrik Bergstrøm-Nielsen
tysk
AV-inspektør



Birgit Broge
fransk/latin
studievejleder



Christian Christensen
engelsk



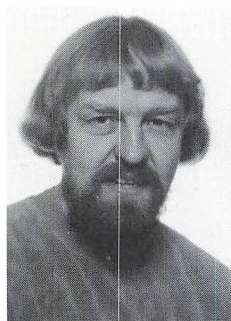
Claus Hylling Christensen
fysik/kemi



Jette Christensen
dansk/historie



Susanne Christensen
latin/græsk/
oldtidskundskab
studievejleder



Finn Derno
matematik/fysik
studievejleder
data-vejleder



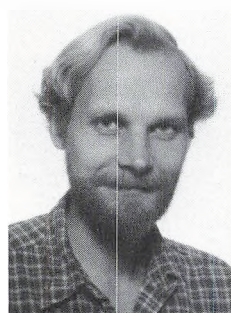
Lilian From
biologi
studievejleder



Kirsten Gjaldbæk
tysk/dansk



Henrik Halberg
samfundsfag/
historie
rektor



Steen Hardenberg
dansk/historie



Ejler Holm
historie/engelsk/
oldtidskundskab



Lise Holmberg
fransk/engelsk



Carsten Holst-Jensen
matematik/historie



Jan Hyldig
dansk/geografi



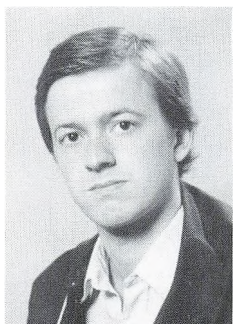
Lars Haarløv
fransk/dansk



Ulf Ingerslev
fysik/matematik
data-vejleder



Dorit Jacobsen
geografi/historie



Bjarne Jakobsen
skolebetjent



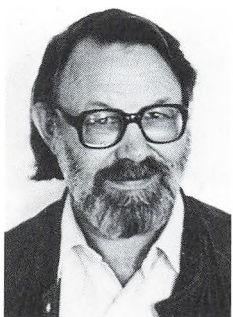
Betty Jensen
kantinedhjælp



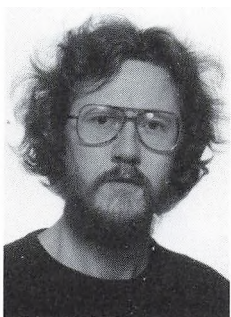
Henning Engelbrecht Jensen
samfundsfag/historie
studievejleder, inspektør



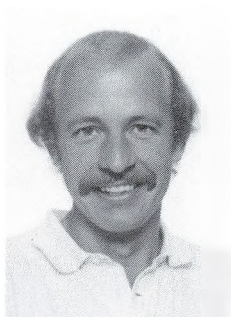
Merete Jensen
fransk/dansk



John Jørgensen
historie/engelsk/oldtidskund-
skab



Niels Knap
geografi/ samfundsfag



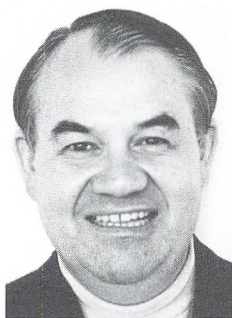
Per Knudsen
engelsk/ dansk
inspektør



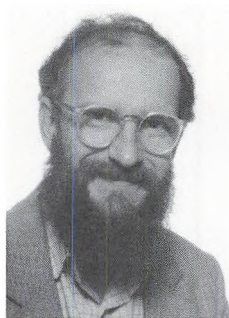
Pia Korsholm
biologi/ kemi



Bodil Kuhlman
biologi
tilsyn med biologisaml.



Holger Larsen
dansk



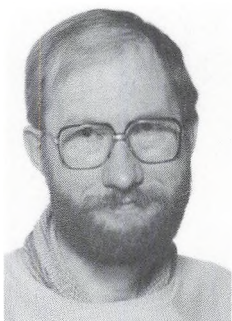
Jørn List-Christiansen
dansk/historie



Kirsten Lyman
russisk/engelsk



Asbjørn Madsen
biologi/dansk



Hans Marker
fysik/kemi



Børge Nielsen
fysik/kemi
studielektor



Hanne Nielsen
engelsk



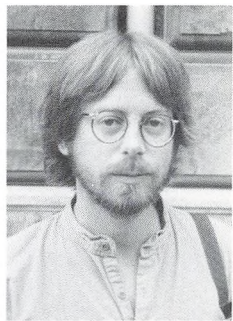
Erling Nyberg
dansk
studielektor



Flermning Olsen
historie/samfundsfag



Martin Olsen
matematik/fysik



Torben Ole Olsen
geografi/fysik



Tove Bække Overgaard
fransk/geografi
bogsinspektør



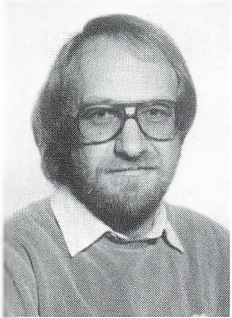
Else Marie Pedersen
matematik/dansk



Dorothea Petersen
matematik



Kirsten Rald
latin/oldtidskundskab/
historie



Jørgen Balling Rasmussen
samfundsfag/historie



Kurt Rasmussen
tysk/latin



Annette Robson
spansk/engelsk



Lissie Rosenberg
latin/græsk
bogsinspektør



Minna Sillemann
sekretær



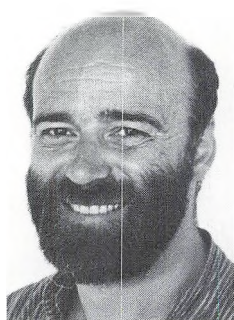
Ea Strunk
sekretær



Lars Brønd Sørensen
historie/samfundsfag
studievejleder



Lissi Sørensen
engelsk/latin



Jan Thygesen
geografi/dansk
tilsyn med geografisaml.



Eva Heltberg Uhrskov
dansk, studievejleder
studielektor



Fritse Ulfeldt
geografi



Bente Werner
historie/oldtidskundskab

Ikke-fotograferede lærere:

Lizzi Hoffmann Jensen — fransk

Jørgen Nilsson — matematik

Anne Mette Preisz — tysk

Gurli Jensen — kemi

Årets studenter 1987 – i alt 176 elever

Sproglige

II s K

Jensen, Marietta Christine
Nielsen, Charlotte L. Fromberg
Sten, Morten

Mikkelsen, Rut Hellith
Mogensen, Hanne Kristine
Noltensmejer, Pernille
Pedersen, Mette
Øyås, Birgitte

II a N

Arnfred, Niels
Becher, Belice Anne
Brochus, Tine Pernille
Christensen, Anne Beck
Hansen, Charlotte
Heine, Annette
Hey, Susanne Steenbach
Jørgensen, Charlotte Arnskov
Kristensen, Bettina
Kristensen, Hans-Henrik
Kristiansen, Martha Mosegård

II b N

Bank, Bettina
Bentsen, Thomas Kundby
Hansen, Else
Kjerulff, Lars
Lomholt, Rebecca
Maltesen, Flemming Per
May, Monica
Møller, Marianne F. Linnemann
Norlev, Lis

Olsen, Hanne Dorteia
Persson, Louise
Pottharst, Heike von Munchow
Povlsen, Ann Charlotte Thunbo
Sørensen, Sissel Møldrup
Taxbøl, Charlotte

II d N

Doberck, Michael
Kåås, Eva Claudia
Rohde, Inge May-Britt
Skern, Inger Christine
Tvermoes, Christine

II a S

Bille, Steen Andersen Oluf
Fuglsang, Helle C.
Guldagger, Anders
Holbøll, Niels E
Ingrisch, Bolette Bang
Jensen, Helle Plougmann
Lund, Tine
Marker, Jens Ulrik
Odgaard, Kamilla Louise Edlev
Petersen, Gitte Charlotte
Rungsted, Solveig
Tomas, Ina Cano
Tremel, Elizabeth Charlotte
Willumsen, Eva-Lotte

II b S

Andersen, Erik Aaskov
Emsø, Vibeke Gemünthe
Hansen, Katrine May
Jørgensen, Lene Berit
Lülloff, Karina
Maaløe, Annette J. Saabye
Møller, Mette Braagaard
Nicolajsen, Alice
Nielsen, Liselotte
Petersen, Charlotte Irene
Rosen, Tomas David
Rubow, Christian Karsten
Thostrup, Karen
Thylstrup, Birgitte
Winge, Lone
Wulff, Mads

II d S

Christiansen, Heidi Maj
Dahl, Ude
Hansen, Anette Østerskov
Jørgensen, Kirstine
Kleberg, Christine
Kondrup-Palmqvist, Birgit Sarah
Nok, Ebbe
Petersen, Gurli
Svarrer, Susanne
Wenzel, Jørn

Matematikere

II x F

Ghori, Ali Nasir
Hansen, Mikkel Thorbjørn
Hilskov, Fleming Svend
Juhlin, Preben
Karlsen, Pia Leino
Larsen, Annette Rønholdt
Malling, Lis
Mukhawala, Vipul Pravinchandra
Mygind, Elsebeth Inger
Nielsen, Mogens Arno
Nielsen, Torben
Ram, Chander Jagdish
Ravn, Thomas
Svendsen, Asbjørn
Thomassen, Keld
Thynebjerg, Kari

II u F

Bruhn, Karin Therese
Holm, Lars Ulrik
Jensen, Poul Raahauge
Kaalund, Annette
Kalowski, Andrew Wladyslaw
Larsen, John
Lüders, Steffen
Magnussen, Andreas
Mathiesen, Vivi Karen
Nørfjand, Pia
Wiborg, Troels

I x N

Atkins, Victoria Janee
Byskov, Mette
Court-Payen, Anne Karin
Farlov, Søren
Halpern, Jacec Slawomil
Hansen, Tina Yvonne
Hassenstein, Birgitta Bara
Heise, Michael
Horn, Lene,
Jensen, Klaus Thorleif
Jensen, Lars Hedemann
Johansen, Lene
Lindkvist, Tine
Michelsen, Jesper Stjernholm
Møller-Rasmussen, Noah
Pedersen, Karen-Anna
Pedersen, Marianne
Poulsen, Steen
Schiellerup, Pernille

I y N

Bundgaard, Thomas Davis
Christiansen, Jesper
Hansen, Peter
Hansen, Tino Serritzlew
Jensen, Erik Lund
Johannesen, Vibeke
Lindhardt, Elisabeth
Olsson, Michael
Pedersen, Liselotte
Spannov, Janne
Strømsted, Helene
Sørensen, Claus Arvid
Sørensen, Karen Ruth

I u N

Buusman, Allan
Dujardin, Søren W.
Engstrøm, Helene
Jonassen, Thomas
Pedersen, Sif Birgitte Gjerløv
Pedersen, Søren
Petersen, Edith Kreutzfeldt
Petersen, Lars Ingemann
Savnik, Kirsten

I x S

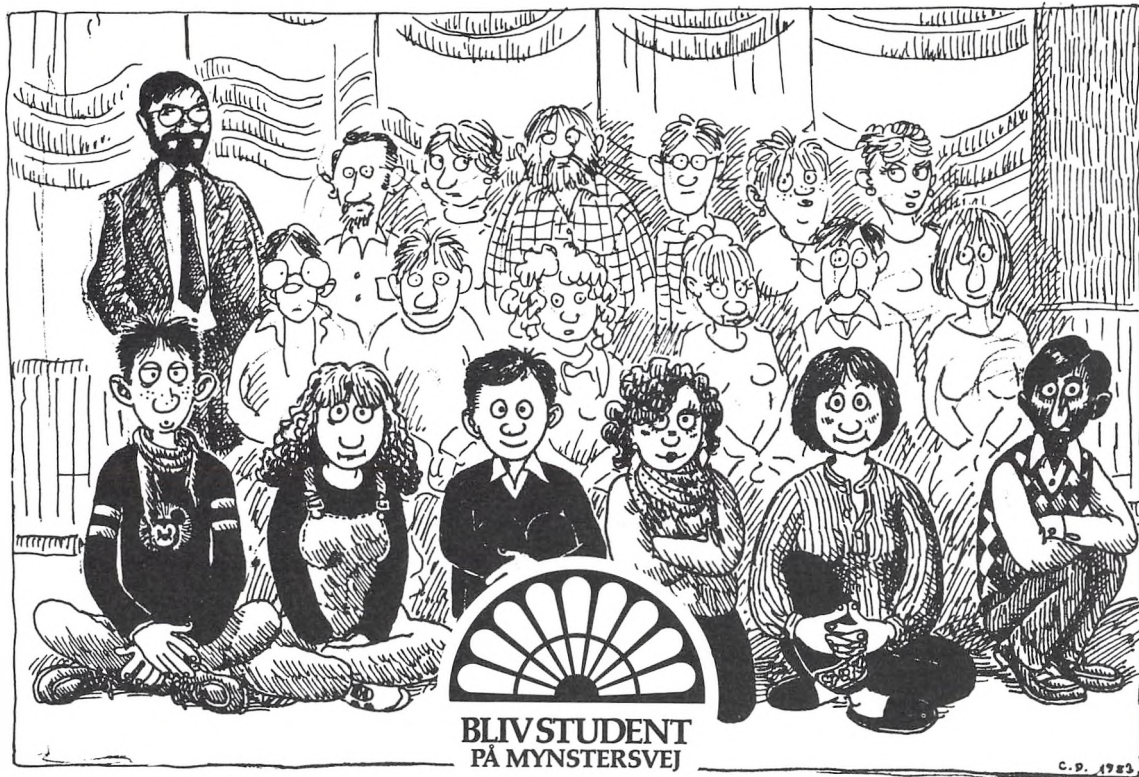
Bersan, Michelle
Christophersen, Mogens Tekén
Dahlgreen, Henrik
Fluri, Martin
Hansen, Brian Hølse
Hansen, Lone Sommer
Hansen, Martin
Kristiansen, Rikke
Sinding-Jensen, Morten
Sørensen, Liselotte Marie Lange
Tang-Jespersen, Christian
Vidø, Bjørn
Vinterberg, Hans Henrik
Vitoft, Per Bjarne
Wad, Ditlev Christian
Wested, Hans

I y S

Andersen, Jens Rastrup
Gliese, Flemming
Hansen, Steen Malthe
Lundborg, Christian
Madsen, Birgitte Ingeborg
Nielsen, Hans Jacob
Thomassen, Charlotte

I u S

Jensen, Kenneth Pedro
Klitgård, Lene Majbritt
Larsen, Ask Brandstrup
Laursen, Inger
Sporring, Kim
Wendelboe, Kristian



**BLIV STUDENT
PÅ MYNSTERVEJ**

01-21 15 15

C.P. 1983

Mintzer Helle Thomas Charlotte Lene Ayub

Jubilæumsfond

Da Kursus i 1971 fejrede 50-års jubilæum som offentligt kursus, oprettedes der – ved bidrag fra gamle elever – en jubilæumsfond. Denne fond blev udvidet i 1979 i forbindelse med Kursus' 100-års jubilæum.

Senere har gamle elever og lærere ved flere lejligheder ydet et tilskud til fonden.

Fonden er nu på ca. 150.000.

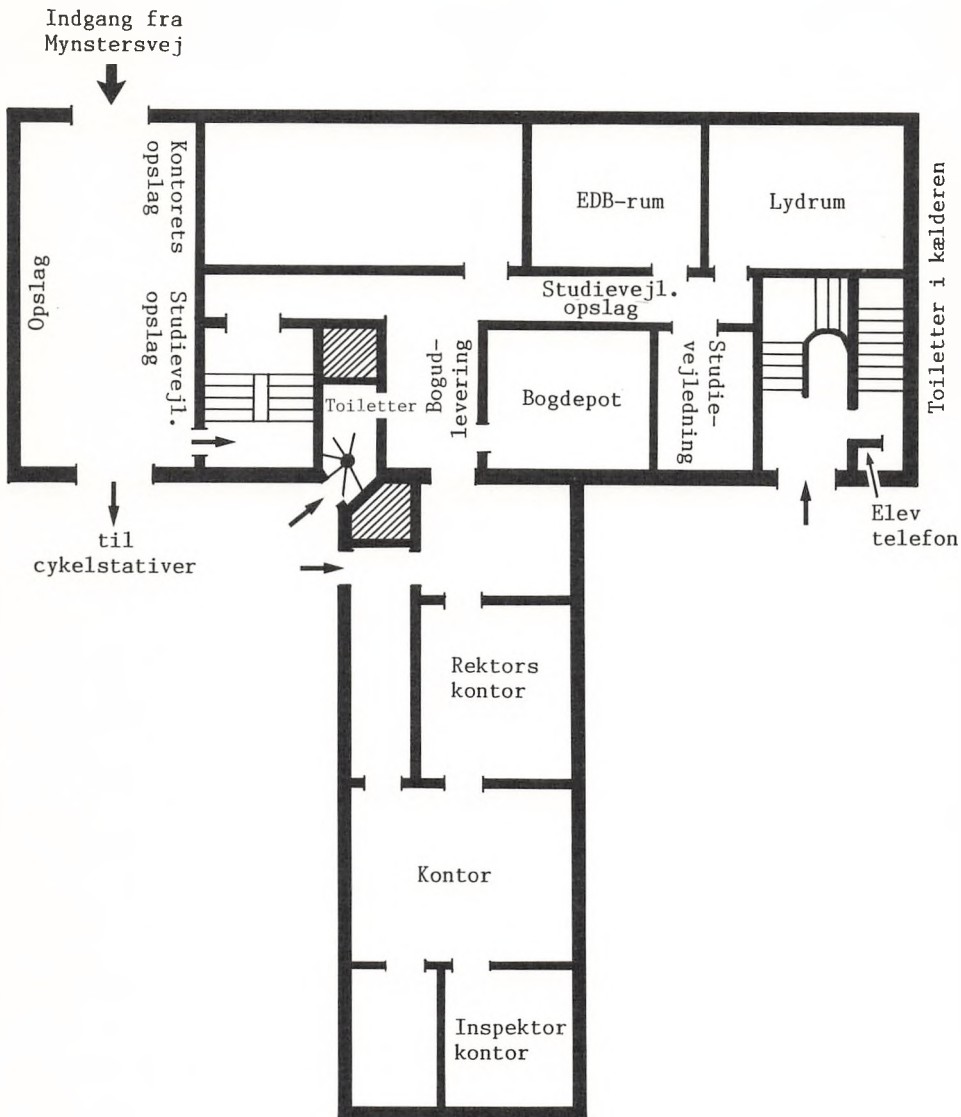
De 125.000 kr. af fondens midler er sat i obligationer, og renterne uddeles som legater. Ca. 25.000 kr. er sat af til korte rentefrie lån til eleverne.

Legaterne, men specielt lånene er af stor betydning for mange elever, der har et akut behov for en hjælpende hånd.

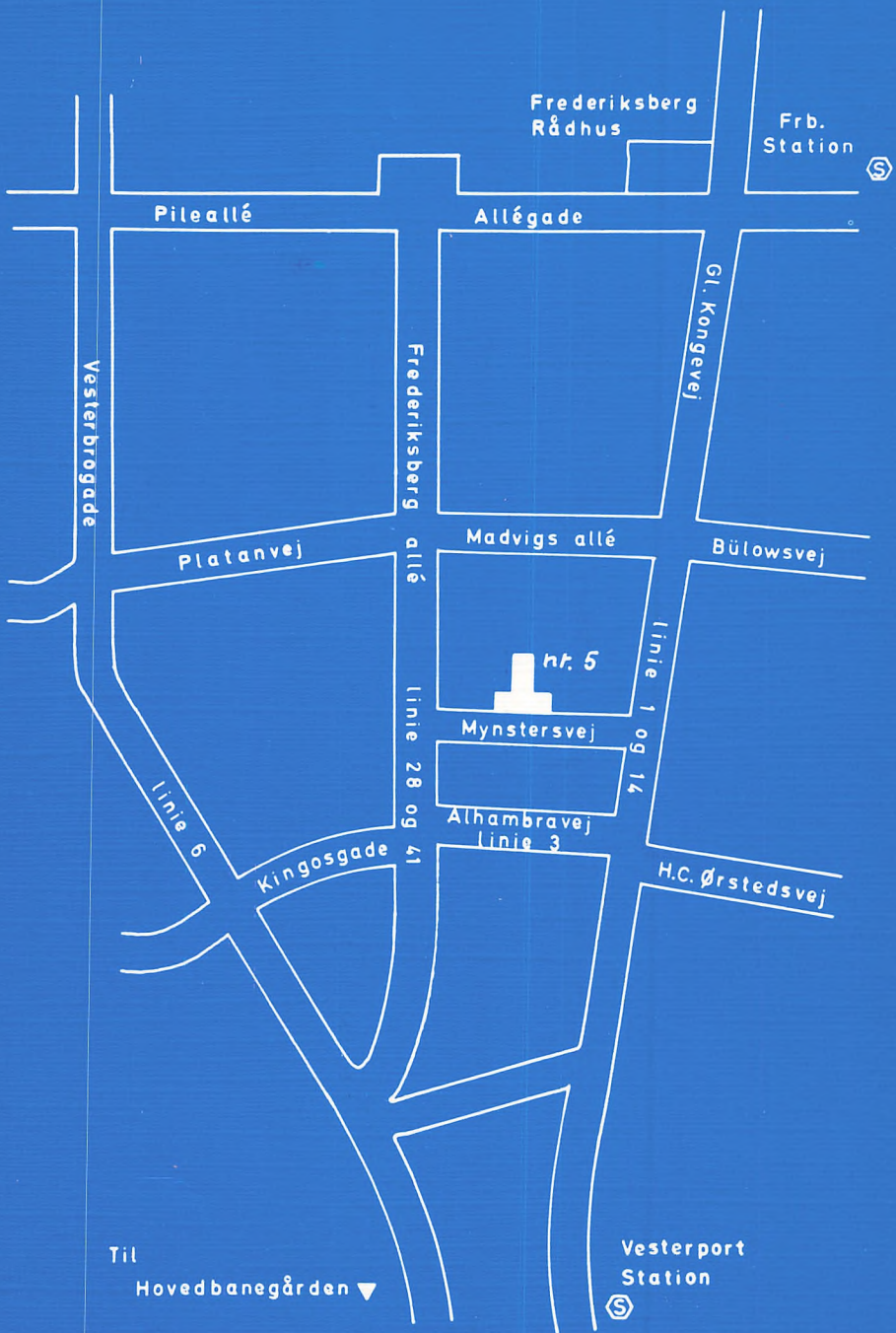
Gaver m.m. til jubilæumsfonden kan – efter Skattedirektoratets afgørelse af 31. august 1981 – fratrækkes på selvangivelsen. Betingelserne for fradrag er, at der er ydet gaver på mere end 300 kr. i det enkelte indkomstår. Der kan i samme indkomstår dog maksimalt fradrages gaver på 1300 kr.

Bidrag kan indsættes på giro 7 17 90 14. Vi beholder det gamle navn: Statens og Hovedstadskommunernes Kursus Jubilæumsfond, Mynstersvej 5, 1827 Frederiksberg C.

Henrik Halberg
for bestyrelsen



Stueetagen i
 Frederiksberg Kursus til studentereksamen
 Mynstersvej 5 . 1827 Frederiksberg C
 Telf. (01) 21 15 15



Frederiksberg
Rådhus

Frb.
Station

Pileallé

Allégade

Gl. Kongevej

Vesterbrogade

Frederiksberg allé

Platanvej

Madvigs allé

Bülowsvej

nr. 5

Mynstersvej

linie 1 og 14

linie 28 og 41

linie 6

Alhambravej

linie 3

Kingosgade

H.C. Ørstedesvej

Til
Hovedbanegården ▼

Vesterport
Station