



# Danskernes Historie Online

Danske Slægtsforskeres Bibliotek

## Dette værk er downloadet fra Danskernes Historie Online

**Danskernes Historie Online** er Danmarks største digitaliseringsprojekt af litteratur inden for emner som personalhistorie, lokalhistorie og slægtsforskning. Biblioteket hører under den almennyttige forening Danske Slægtsforskere. Vi bevarer vores fælles kulturarv, digitaliserer den og stiller den til rådighed for alle interesserede.

### Støt vores arbejde – Bliv sponsor

Som sponsor i biblioteket opnår du en række fordele. Læs mere om fordele og sponsorat her: <https://slaegtsbibliotek.dk/sponsorat>

### Ophavsret

Biblioteket indeholder værker både med og uden ophavsret. For værker, som er omfattet af ophavsret, må PDF-filen kun benyttes til personligt brug.

### Links

Slægtsforskerens Bibliotek: <https://slaegtsbibliotek.dk>

Danske Slægtsforskere: <https://slaegt.dk>

# Program 1989/1990



## FREDERIKSBERG KURSUS til Studentereksamen

JANMARKS  
PÆDAGOGISKE  
BIBLIOTEK

# Stikord

- adresse 2  
ansøgningskema 8  
arbejdsledige 11  
dag-/aftenhold 9  
dagpenge 11  
edb-undervisning 23  
eksamen 23  
ekskursioner 23  
ekstra-undervisning 23  
elevråd 26  
erhvervsarbejde 11  
fag & fagvalg 12  
ferier 9  
fester 25  
forsømmelser 22  
fællesarrangementer 24  
gamle elever 25  
hjemmearbejde 19  
højniveaufag 12 ff  
introduktionsdage 20  
jubilæumsfond 36  
karakterer 22  
kontortid 2  
kunststudstilling 25  
kursusblad 25  
linjer og linjevalg 12  
lærebøger 9  
lærerne 27  
lærerforsamling 25  
matematisk linje 16  
mellemniveaufag 12 ff  
musik 6  
morgen-/aftensamling 24  
optagelsesbetingelser 8  
orienteringsmøde 22  
rejser 24  
rektors træffetid 2  
revy 25  
sproglig linje 13  
statens uddannelsesstøtte 11  
studenter 1988 32  
studiekredse 24  
studieture 23  
studievejledning 2, 20  
temadage 24  
udvalg 25  
undervisningstider 9  
valgfag 14  
videreuddannelse 21  
økonomi 9



# BLIV STUDENT

Frederiksberg Kursus

til Studentereksamen

Mynstersvej 5 . 1827 Frederiksberg C

Du er velkommen: Ring, skriv eller besøg os!

(01) 21 15 15 (pr. 1/5 - 89 31 21 15 15)

# Praktiske oplysninger

*Navn:* Frederiksberg Kursus til Studentereksamen  
*Adresse:* Mynstersvej 5, 1827 Frederiksberg C.  
*Telefon:* 01 21 15 15 (pr. 1/5 1989 31 21 15 15).

Kontoret er åbent hver læsedag kl. 9-13, mandag og torsdag tillige kl. 17-18.

Inspektør: Henning Engelbrecht Jensen.  
Sekretærer: Ea Strunk og Minna Sillemann.

Rektor Henrik Halberg træffes: mandag, tirsdag, onsdag, torsdag kl. 12-13, mandag og torsdag tillige kl. 17-18 - samt efter aftale.

Studievejleder træffes hver dag kl. 11-14, hver aften (undtagen fredag) kl. 17.10-18.45 - samt efter aftale.

NB! (Særlige kontortider for studievejlederne i eksamens- og ferietiden (16. maj - 1. juli + 8. - 14. august): hver dag kl. 11-13, mandag og torsdag tillige: kl. 17-18).

Kursus starter efter sommerferien mandag d. 14. august:

Daghold: 1. kursusklasse: kl. 10  
2. kursusklasse: kl. 9  
Aftenhold: 1. kursusklasse: kl. 18  
2. kursusklasse: kl. 17

## Orienteringsmøde

Mød op og hør mere om Kursus:

STORT ORIENTERINGSMØDE ONSDAG D. 1. MARTS 1989 KL. 19.

Her vil du få almen orientering og vejledning. Du kan tale med rektor, studievejledere, faglærere, elever, overvære undervisning og se stedet!

Vi holder tillige en række mindre arrangementer i løbet af foråret, hvor du også vil kunne høre mere om studenterkursus:

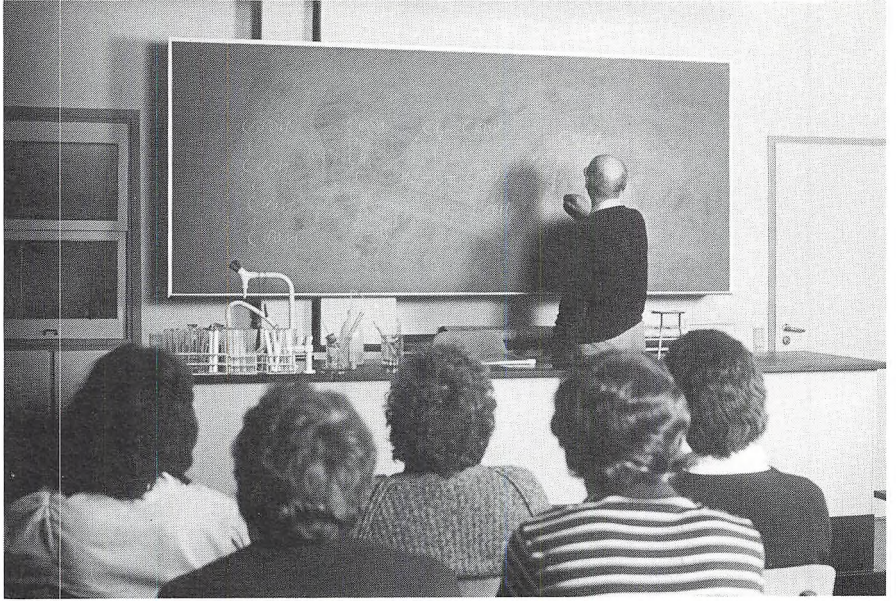
tirsdag d. 11. april kl. 18  
onsdag d. 3. maj kl. 18  
torsdag d. 1. juni kl. 18  
mandag d. 19. juni kl. 18

- desuden kan du altid ringe og aftale tid med en studievejleder eller med rektor!

# Program 1989/1990

## *Indholdsfortegnelse*

Praktiske oplysninger	2
Om Frederiksberg Kursus til Studentereksamen	7
Økonomi	9
Hvad skal jeg vælge?	12
Undervisningen	19
Studievejledning	20
Fremmøde, karakterer og eksamen	22
Hvad foregår der ud over undervisningen?	23
De ansatte på Kursus	27
Studentereksamen 1988	32



# Forord

*Uddannelse er fremtid - ingen fremtid uden uddannelse.*

*Studerterkursus har i mange år været en vigtig del af uddannelses-systemet, og der er da også mange gode grunde til at melde sig ind på et studenterkursus og der tage en studentereksamen.*

*Mange kommer med det helt klare mål, efter eksamen at påbegynde en videregående uddannelse ved universitetet, handelshøjskolen eller på Danmarks tekniske Højskole - og det er vel ikke så mærkeligt, for studentereksamen er og bliver den bedste adgangsvej og det mest solide grundlag for at læse videre.*

*Andre - og et stadigt stigende antal - ønsker at tage studentereksamen, før de fortsætter med en kortere videregående uddannelse, f.eks. ved sygepleje- eller terapeutiskolerne eller på seminarium.*

*Atter andre har, når de begynder på studenterkursus, ikke nogen konkrete erhvervsrettede planer, men føler bare et behov for at vide mere, få et bredere kendskab til kultur, sprog, natur og samfund og dermed grundlag for en rigere tilværelse.*

*Det er åbenbart for flere og flere, at fremtiden for den enkelte kun kan forbedres, hvis man dygtiggør sig og uddanner sig. Den hurtige teknologiske udvikling stiller stadig stigende krav til det enkelte menneskes viden og kunnen.*

*På Kursus tager det kun to år at få en studentereksamen - i mod-sætning til gymnasiets tre. Det ligger i sagens natur, at den kortere studietid betyder øgede krav til kursisterne. Når det alligevel kan lade sig gøre, skyldes det først og fremmest at de fleste kursister er ældre - og derfor også mere modne og erfarne end eleverne i skolen. At kursisterne er voksne betyder også, at tonen og omgangsformen på Kursus er en anden.*

*Vi lægger meget vægt på at skabe et godt arbejdsklima og et rart miljø, og vi er os meget bevidst, at kursisterne har vidt forskellige*



*forudsætninger og mål. - Og skønt bygningerne langt fra er nye og strømlinede, føler vi os hjemme her.*

*Fra august 1989 bliver der mulighed for at vælge mellem flere fag end tidligere, så hver kursist i et vist omfang selv kan sammensætte sin studentereksamen efter interesse og efter hvad der giver de bedste muligheder for at komme videre efter eksamen.*

*Uddannelsen er stadig hovedopdelt i en sproglig og en matematisk linje, men nu er det muligt fx at få mere sprog som matematiker og mere naturfag som sproglig. Men ud over de faglige valgmuligheder vi hidtil har haft, bliver det nu også muligt at tage eksamen i en række nye fag, fx datalogi, filosofi, erhvervsøkonomi, som vi ikke tidligere har haft på studenterkursus.*

*Læs mere om studenterkursus efter reformen i afsnittet »Hvad skal jeg vælge?« (s. xx).*

*Frederiksberg Kursus til Studentereksamen er det ældste offentlige studenterkursus, ja, faktisk kan vi til efteråret fejre skolens 110-års jubilæum!*

*Såvel undervisning som bogudlån er gratis, og Kursus har det bredeste udvalg af linjer og fag - både om dagen og om aftenen.*

*Velkommen til Frederiksberg Kursus til Studentereksamen!*

Henrik Halberg

# Om Frederiksberg Kursus til Studentereksamen

Der er ca. 500 kursister, 350 om dagen og 150 om aftenen. Gennemsnitsalderen er på daghold ca. 21 år og på aftenhold ca. 25 år - men begge steder er der stor aldersspredning.

Vi har spurgt, hvorfor de har valgt at gå på Frederiksberg Kursus til Studentereksamen. Her er nogle af svarene:

- for at få den højeste studieforberedende uddannelse på to år med samme indhold og værdi som en almindelig studentereksamen
- for at få en større almen viden
- for at kunne videreudanne mig
- for at forbedre en tidligere eksamen (evt. på et år)
- fordi der er gratis undervisning og gratis bøger
- fordi der er så mange faglige valgmuligheder
- fordi man kan gå om aftenen og samtidig beholde sit job eller få dagpenge
- fordi eleverne generelt er ældre end i gymnasiet
- fordi det ligger ret centralt og med gode tog/bus-forbindelser
- fordi man efter et år i udlandet ikke har lyst til at gå i en almindelig gymnasieklasse
- fordi kursisterne er så forskelligartede og undervisningen er lagt til rette efter det! Det virker inspirerende
- fordi en slægtning, kæreste eller ven har gået der
- fordi det var sidste chance efter to kiks i gymnasiet
- fordi jeg trængte til en ny start!

# Optagelse på Frederiksberg Kursus

*Ansøgning om optagelse*

Ansøgningsskema fås ved personlig, skriftlig eller telefonisk henvendelse til kontoret.

*Optagelsesbetingelser*

Man kan tidligst optages på et studenterkursus et år efter undervisningspligtens ophør.

På studenterkursus har ansøgerne meget forskelligartet personlig og uddannelsesmæssig baggrund. Derfor er det afgørende for om en ansøger kan optages på Kursus, at han eller hun kan forventes at gennemføre det to-årige kursusforløb på normal tid. Det er rektor (og studievejlederne) der vurderer om en ansøger er egnet på baggrund af den enkelte ansøgers forudsætninger og oftest en personlig samtale.

Derudover gælder følgende regler for optagelse i 1. kursusklasse:

- I. Ansøgere der IKKE er fyldt 18 år (pr. 1. aug. optagelsesåret) skal have afsluttet:
  - folkeskolens 10. klasse (eller dertil svarende uddannelse)
  - samt
  - hvis man vil vælge *sproglig linje: dansk og engelsk* (FUA: folkeskolens udvidede afgangsprøve, d.v.s. 10-klassemiveau) og *regning/matematik og tysk eller fransk* (FA: folkeskolens afgangsprøve, d.v.s. 9-klassemiveau).
  - eller
  - hvis man vil vælge *matematisk linje: dansk og regning/matematik* (FUA-niveau) og *engelsk, fysik/kemi og tysk eller fransk* (FA-niveau).
- II. Ansøgere der ER mellem 18 og 25 år (pr. 1. august optagelsesåret) skal have afsluttet:
  - folkeskolens 9. klasse (eller dertil svarende uddannelse)
  - samt
  - hvis man vil vælge *sproglig linje: dansk, engelsk, tysk eller*

*fransk og regning/matematik og fysik/kemi (FA-niveau).*  
- hvis man vil vælge *matematisk linje: dansk, engelsk, tysk*  
eller *fransk, regning/matematik og fysik/kemi* FA-niveau).

III. Ansøgere der er fyldt 25 år (pr. 1. august optagelses-  
året) kan optages hvis rektor vurderer at de har faglige  
forudsætninger for at gennemføre kursusuddannelsen  
på normal tid.

*Ansøgere fra  
gymnasiet*

Desuden kan man optages i 1. kursusklasse hvis man har  
været oprykket i 2.g på et gymnasium eller har bestået real-  
eksamen (eller en dermed ligestillet eksamen).

*Optagelse på  
ældste hold*

Hvis der er plads kan man optages i 2. kursusklasse hvis  
man har været oprykket i 3.g på et gymnasium.

*Særlige  
forudsætninger*

Hvis du er i tvivl om hvorvidt du kan optages (hvis du fx  
har gået i udenlandsk skole, har gået i gymnasiet før refor-  
men i 1988 eller har efg-basisår), så henvend dig til rektor  
eller en studievejleder på Kursus.

## Undervisningstider

Daghold: mandag til fredag kl. 8.15 til 13.50 - dog en eller  
to dage om ugen til kl. 14.40.

Aftenhold: mandag til fredag kl. 17.10 til 22.15.

*Ferier  
1989/90*

Efterårsferie . . . . .	18/10-20/10
Juleferie . . . . .	23/12-2/1
Vinterferie . . . . .	19/2-23/2
Påskeferie . . . . .	9/4-16/4
Store Bededag . . . . .	11/5
Kristi Himmelfartsdag . . . . .	24/5
Pinseferie . . . . .	4/6

## Økonomi

Undervisningen er gratis, og bøgerne låner du gratis på  
Kursus.

*Statens  
uddannelsesstøtte  
(SU)*

Der kan søges to former for støtte gennem SU: *Stipendium og studielån.*

For begge støtteformer gælder det, at du for at være støtteberettiget skal være fyldt 18 år og være studieaktiv. På Frederiksberg Kursus betyder det at være studieaktiv bl.a., at du skal overholde reglerne om mødepligt og aflevere skriftlige opgaver på tilfredsstillende vis.

Nedenstående regler gælder for studieåret 1988/89:

*Stipendium  
(SU, der ikke skal  
tilbagebetales)*

*Hvis du er under 19 år* afhænger støtten af såvel din egen som dine forældres indkomst og formueforhold. Det højeste stipendium er for *hjemmeboende* 22.000 kr. og for *udeboende* 36.000 kr.

Du må ikke *selv* i støtteperioden ved erhvervsarbejde  *tjene mere end 34.000 kr.* (fribeløbet). Hvis du har *formue*, skal 75% af den del af din nettoformue, der overstiger 100.000 kr. medregnes i din bruttoindkomst.

Hvis dine forældres socialindkomst er under 167.700 kr., kan du få det højeste stipendium. Støtten nedsættes herefter i takt med en stigende korrigeret socialindkomst og falder helt bort ved 274.700 kr.

*Hvis du er fyldt 19 år* er støtten kun afhængig af dine egne økonomiske forhold. Du må ikke *selv* i støtteperioden ved erhvervsarbejde  *tjene mere end 34.000 kr.* (fribeløbet). For hvert barn du har under 18 år, forhøjes fribeløbet med 14.100 kr. Hvis du har *formue*, skal 75% af den del af din nettoformue, der overstiger 100.000 kr. medregnes i din bruttoindkomst. Stipendium er skattepligtig B-indkomst.

*Studielån*

Det maksimale studielån er for både hjemme- og udeboende: 16.000 kr.

Det er kun stipendiet, der nedsættes og evt. bortfalder p.g.a. dine forældres socialindkomst. Studielånet nedsættes ikke, men kan forhøjes i takt med nedsættelsen af stipendiet. Er stipendiet faldet helt bort, kan du som udeboende få et lån på op til 52.000 kr. og som hjemmeboende op til 38.000 kr. for et helt år.

Udnytter du ikke muligheden for at få forhøjet dit studielån, sker der i stedet en forhøjelse af dit fribeløb.

Hvis du selv tjener mere end fribeløbet, nedsættes dit studielån tilsvarende, indtil det når ned på 16.000 kr. Herefter sker nedsættelsen med halvdelen på lånet og halvdelen i stipendiet.

#### *Udenlandske statsborgere*

har mulighed for at få SU, hvis visse betingelser er opfyldt. Nærmere oplysninger herom kan du få hos inspektør, Henning Engelbrecht Jensen.

#### *Befordring*

Du kan få tilskud til befordring, hvis du bor mindst 11 km fra Kursus.

Nærmere oplysning hos Minna Sillemann på kontoret.

#### *Erhvervsarbejde*

Det kan godt lade sig gøre at gennemføre kursusstudiet og samtidig have erhvervsarbejde, men det er en hård tur. Hvis du har mulighed for at skære ned på erhvervsarbejdet, så gør det! Det vil oftest være mere hensigtsmæssigt at få en bedre eksamen og så til gengæld skære sine leveomkostninger ned, mens man læser.

#### *Arbejdsledige*

har mulighed for at udnytte loven om arbejds- og uddannelsesstilbud på studenterkursus.

Hvis man går på aftenhold, kan man få dagpenge fra sin arbejdsløshedskasse efter gældende regler.

## Ændringer i SU-reglerne i 1989/90

Folketinget har netop vedtaget en række ændringer i SU-reglerne. De vigtigste er:

- 1) retten til SU indtræder først fra og med kvartalet efter at man er fyldt 18 år.
- 2) man er først uafhængig af forældreindkomst fra og med

kvartalet efter at man er fyldt 19 år.

- 3) forældreindkomstskaalen pristalsreguleres ikke til støtteåret 1989/90.

## Hvad skal jeg vælge?

### *Før du vælger*

Studentereksamen er både en almindennende og en studieforberegende uddannelse. Det betyder at du udover en grundig almen viden, der ikke sigter på nogen bestemt videreuddannelse, samtidig får den bedste faglige forberedelse til en række videregående studier.

De linie- og fagvalg der tilbydes på studenterkursus giver dig mulighed for at lægge hovedvægten på det du har mest interesse for, og på det du regner med at få mest brug for efter studentereksamen. Men det er vigtigt at lægge mærke til, at en stor del af fagene ikke er valgfag men obligatoriske og altså fælles for alle.

Hvis du søger ind på en videregående uddannelse er det den gennemsnitlige karakter, der er afgørende for, om du bliver optaget, og ikke hvilken slags studentereksamen du har taget. Men det er selvfølgelig ikke ligegyldigt hvilken linie eller hvilke fag du vælger. Det er vigtigt at du nøje overvejer, hvilke personlige interesser du har, og i hvad retning dine ønsker om evt. videregående uddannelser går. I den forbindelse kan du få gode råd og vejledning ved en samtale med rektor eller en studievejleder.

### *Valg af linie og fag*

På studenterkursus kan du vælge at gå på den sproglige linie eller på den matematiske linie. Undervisningen på hver af de to linier er delt op på fællesfag, som alle elever på linien skal have, og valgfag, som den enkelte elev skal vælge individuelt. Valgfagene findes på to niveauer: Højt niveau og mellemniveau.

Allerede når du melder dig ind på Kursus skal du huske følgende:

1. Du skal vælge mellem *sproglig linie* og *matematisk linie*.

2. Du skal vælge sprogfag.
3. Du skal beslutte, om du ønsker at følge et af de valgfag, som begynder allerede i 1. kursusklasse.

Du skal desuden meddele, hvilke valgfag du regner med at vælge i 2. kursusklasse.

For at hjælpe dig med dine valg følger der her en oversigt over timeplaner og kursusopbygning.

## I. Den sproglige linie

### *Timetal*

Nedenfor ser du en oversigt over timetallene for fællesfag og valgfag på den sproglige linie.

Sproglig linie (timetal):

	1. kl.		2. kl.
Oldtidskundskab . . . . .	-		2,5
Dansk . . . . .	4		4
Engelsk . . . . .	4		3
Tysk eller Fransk (fortsættersprog) *) . . . . .	4		3
Fransk, spansk, russisk eller tysk (begyndersprog) *) . . . . .	4		3
Latin . . . . .	2,5		-
Historie . . . . .	3		4
Geografi . . . . .	2,5	eller	2,5
Biologi . . . . .	2,5		-
Naturfag (matematik, fysik og kemi) . . . . .	5		-
Valgfag . . . . .	mellem 0 og 4		mellem 11 og 15
Ialt	mellem 31,5 og 33		mellem 33 og 34,5

\*) se under sprogvvalg.

### *Sprogvalg*

Alle sproglige har engelsk som obligatorisk sprog. Fortsættersproget er også obligatorisk, idet den enkelte kursist skal tage det sprog (tysk eller fransk) som han eller hun haft i folkeskolen. Der gælder særlige regler, hvis man har gået i skole i udlandet eller har specielle forudsætninger, f.eks. hvis man har haft fransk to år i gymnasiet - spørg studievejlederne herom. Du kan vælge frit mellem begyndersprogene (tysk, fransk, spansk eller russisk).



## Valgfagene

Derefter skal du vælge valgfag. Der er to slags valgfag: valgfag på højt niveau og valgfag på mellemniveau. Dog kan du ikke vælge helt frit, idet valgfagene er kædet sammen i nogle faste kombinationer. Nogle af valgfagene på højt niveau skal du bestemme dig til inden du begynder på Kursus, andre af valgfagene på højt niveau og alle mellemniveauerne vælges først med henblik på 2. år.

Ved indmeldelse på Kursus skal du vælge een af de fire kombinationer der er angivet nedenfor:

1) *Hovedvægten på moderne sprog - intet højniveaufag i 1. kl.*

Hvis du ikke vælger fag på højt niveau i 1. klasse, skal du i 2. klasse vælge mindst to af sprogfagene engelsk, fortsætter-sprog og begyndersprog på højt niveau. Desuden skal du vælge et af mellemniveaufagene. Som sidste valgfag kan du vælge enten det tredje sprogfag på højt niveau eller endnu et af mellemniveaufagene. Obligatorisk geografi ligger i 1. kl.

2. kl.	Sprog*)	Sprog*)	Fag på mellemniveau	Sprog*) eller fag på mellemniveau
1. kl.	Obl. geografi			

2) *Samfundsfag som højniveaufag*

Vælger du samfundsfag på højt niveau i 1. kl., betyder det for 2. kl. at du fortsætter med samfundsfag som valgfag. Det andet valgfag i 2. kl. skal være et sprogfag på højt niveau (engelsk, fortsættersproget eller begyndersproget). Som sidste valgfag skal du vælge et af fagene geografi, biologi og kemi på mellemniveau. Obligatorisk geografi ligger i 2. kl.

2. kl.	Samfundsfag	Sprog*)	bio/geo/kemi	Obl. geografi
1. kl.				

3) *Latin som højniveaufag*

Vælger du latin på højt niveau i 1. kl., betyder det for 2. kl. at du fortsætter med latin som valgfag. Det andet valgfag i

\*) sprog = et sprog på højt niveau.

2. kl. skal være et sprogfag på højt niveau (engelsk, fortsættersproget eller begyndersproget). Det sidste valgfag kan enten være endnu et sprog på højt niveau eller et af mellem-niveaufagene. Obligatorisk geografi ligger i 2. kl.

2. kl.	Latin	Sprog*)	Sprog*) eller fag på mellemniveau	Obl. geografi
1. kl.				

4) *Latin og græsk som højniveaufag*

Vælger du både græsk og latin på højt niveau i 1. kl. skal du kun have enten et begyndersprog eller et fortsættersprog; du skal altså vælge det ene fra. I 2. kl. fortsætter du med latin og græsk på højt niveau. I græsk indgår oldtidskundskab, som så bortfalder som selvstændigt fag. Det sidste valgfag kan enten være et moderne sprog på højt niveau eller et mellemniveaufag. Obligatorisk geografi ligger i 2. kl.

2. kl.	Latin	Græsk	Sprog*) eller fag på mellemniveau	Obl. geografi
1. kl.				

*Valgfag*

Valgfag på højt niveau (timetal):	
Samfundsfag:	4 timer i såvel 1. som 2. kursusklasse.
Engelsk, tysk, fransk, spansk og russisk:	4 timer ud over de obligatoriske timer i 2. kl.
Latin:	3 timer ud over de obligatoriske timer i 1. kl. og 5 timer i 2. kl.
Græsk:	5 timer i 1. kl. og 6 timer i 2. kl.

Valgfag på mellemniveau:	
Valgfagene på mellemniveau har alle 3 timer. Følgende valgfag på mellemniveau for sproglige findes på Kursus: Latin, samfundsfag, geografi, biologi, kemi, datalogi, teknikfag, erhvervsøkonomi, filosofi, matematik og fysik.	

\*) sprog = et sprog på højt niveau.

NB! Et fag kan kun vælges på eet niveau.

Det er klart, at valgfagshold kun oprettes, hvis tilstrækkelig mange elever melder sig.

## II. Den matematiske linie.

### Timetal

Nedenfor ser du en oversigt over timetallene for fællesfag og valgfag på den matematiske linie.

Matematisk linie (timetal):

	1. kl.		2. kl.
Oldtidskundskab . . . . .	-		2,5
Dansk . . . . .	3		5
Engelsk . . . . .	5		-
Tysk eller Fransk (fortsættersprog) *) eller Fransk, spansk, russisk eller tysk (begyndersprog) *) . . . . .	4		3
Historie . . . . .	3		4
Geografi . . . . .	2,5	eller	2,5
Biologi . . . . .	2,5		-
Fysik . . . . .	5		-
Kemi . . . . .	2,5		-
Matematik . . . . .	5		4
Valgfag . . . . .	mellem 0 og 4		mellem 11 og 15
Ialt	mellem 32,5 og 34		mellem 32 og 33,5

\*) se under sprogvvalg.

### Sprogvvalg

Alle matematikere har engelsk som obligatorisk sprog. Udover engelsk skal matematikerne vælge endnu et sprog; det kan være fortsættersproget (tysk eller fransk) som han eller hun tidligere har haft i folkeskolen, eller det kan være et begyndersprog (tysk, fransk, spansk eller russisk). Har man gået i skole i udlandet eller har specielle forudsætninger, f.eks. hvis man har haft fransk to år i gymnasiet, kan der være mulighed for at få fransk som fortsættersprog - spørg studievejlederen herom.

### Valgfagene

Derefter skal du vælge valgfag. Der er to slags valgfag:

valgfag på højt niveau og valgfag på mellemniveau. Dog kan du ikke vælge helt frit, idet valgfagene er kædet sammen i nogle faste kombinationer. Nogle af valgfagene på højt niveau skal du bestemme dig til inden du begynder på Kursus, andre af valgfagene på højt niveau og alle mellemniveaufagene vælges først med henblik på 2. år.

*Ved indmeldelse på Kursus skal du vælge een af de fire kombinationer der er angivet nedenfor:*

1) *Hovedvægten på matematik/fysik. Intet højniveaufag i 1. kl.*

Hvis du ikke vælger et fag på højt niveau i 1. kl. skal du i 2. kl. vælge enten matematik eller fysik som dit første valgfag på højt niveau. Som andet valgfag på højt niveau skal du vælge enten det af de to valgte fag du ikke valgte i første omgang eller et sprog. Vælger du matematik eller fysik som andet valg skal du vælge kemi på mellemniveau som dit tredje valg. Vælger du derimod et sprog som andet valg står du frit m.h.t. valg af mellemniveau som tredje valg. Dit sidste valgfag er frit: d.v.s. at du enten kan vælge et sprog eller et af mellemniveaufagene. Obligatorisk geografi ligger i 1. kl.

A. Både matematik og fysik vælges på højt niveau:

2. kl.	Matematik	Fysik	Kemi på mellemniveau	Sprog*) eller fag på mellemniveau
1. kl.	Obl. geografi			

B. Kun et af fagene matematik og fysik vælges på højt niveau:

2. kl.	Matematik eller Fysik	Sprog*)	Fag på mellemniveau	Sprog*) eller fag på mellemniveau
1. kl.	Obl. geografi			

2) *Kemi som højniveaufag*

Vælger du kemi på højt niveau i 1. kl., betyder det for 2. kl. at du fortsætter med kemi som valgfag. Det andet valgfag

\*) sprog = et sprog på højt niveau.

på højt niveau i 2. kl. skal være enten matematik eller fysik. Det sidste valgfag kan enten være et sprog på højt niveau, et mellemniveauafgag eller det fag (matematik eller fysik) du ikke valgte som andet valgfag. Obligatorisk geografi ligger i 2. kl.

2. kl.	Kemi	Mat. eller Fysik	Sprog*) mellem-niveau Fag eller matematik/fysik	Obl. geografi
1. kl.				

3) *Biologi som højniveauafgag*

Vælger du biologi på højt niveau i 1. kl., betyder det for 2. kl., at du fortsætter med biologi som valgfag. Det andet valgfag på højt niveau i 2. kl. kan være matematik, fysik eller et af dine sprog. Som sidste valgfag skal du vælge et af fagene geografi og kemi på mellemniveau. Obligatorisk geografi ligger i 2. kl.

2. kl.	Biologi	Matematik, fysik eller sprog*)	Geografi eller Kemi	Obl. geografi
1. kl.				

4) *Samfundsfag som højniveauafgag*

Vælger du samfundsfag på højt niveau i 1. kl., betyder det for 2. kl., at du fortsætter med samfundsfag som valgfag. Det andet valgfag på højt niveau i 2. kl. kan være matematik, fysik eller et af dine sprog. Som sidste valgfag skal du vælge et af fagene geografi, biologi og kemi på mellemniveau. Obligatorisk geografi ligger i 2. kl.

2. kl.	Samfundsfag	Matematik, fysik eller sprog*)	Biologi, Geografi eller Kemi	Obl. geografi
1. kl.				

\*) sprog = et sprog på højt niveau.

## Valgfag

Valgfag på højt niveau (timetal):

Samfundsfag:	4 timer i såvel 1. som 2. kursusklasse.
Biologi:	3 timer ud over de obligatoriske timer i 1. kl. og 4 timer i 2. kl.
Kemi:	3 timer ud over de obligatoriske timer i 1. kl. og 4 timer i 2. kl.
Fysik:	4 timer i 2. kl.
Matematik:	4 timer ud over de obligatoriske timer i 2. kl.
Engelsk, tysk, fransk, spansk og russisk:	4 timer ud over de obligatoriske timer i 2. kl.

Valgfag på mellemniveau:

Valgfagene på mellemniveau har alle 3 timer. Følgende valgfag på mellemniveau for matematikere findes på Kursus: Latin, samfundsfag, geografi, biologi, kemi, datalogi, teknikfag, erhvervsøkonomi, filosofi.

NB! Et fag kan kun vælges på eet niveau.

Det er klart, at valgfagshold kun oprettes, hvis tilstrækkelig mange elever melder sig.

## Undervisningen

### *Undervisningen og hjemme- arbejdet*

Undervisningens indhold og de faglige krav er ens for gymnasiet og studenterkursus, og den eksamen du får fra studenterkursus har helt samme værdi som studentereksamen fra et gymnasium. Når det alligevel er muligt på Kursus at tage studentereksamen på to år, skyldes det, dels at vi ikke har fagene idræt, musik og formning, men først og fremmest, at kursisterne nok ofte er mere motiverede og modne og at undervisningen er lagt til rette efter det! Det er klart, at det to-årige kursusforløb kan være krævende. En del kursister har været ude af uddannelsessystemet i en periode, mange har ved siden af kursusarbejdet erhvervsarbejde og familie at passe.

Under disse betingelser kræver det en særlig indsats og en systematisk arbejdsform at forberede sig til den enkelte time og klare det skriftlige hjemmearbejde. Til gengæld har mange erfaret, at den arbejdsform, de lærte på et to-årigt studenterkursus, blev af stor værdi for dem i deres senere udvikling.

Ligesom i gymnasiet er der på Kursus ekskursioner samt sociale og kulturelle aktiviteter.

Det kan du læse mere om i afsnittet »Hvad foregår der udover den almindelige undervisning?« på side 23.

### *Introduktions- dage*

Det er hvert år en gruppe ældstekursister (tutorer) og nogle lærere der planlægger modtagelsen af de nye klasser.

Den første skoledag får du udleveret et introduktionshefte, som oplyser om, hvordan Kursus' hverdag i øvrigt former sig.

I løbet af den første uge vil du få oplysninger om forholdene på Kursus, om rettigheder, pligter og de faglige krav, men også om den hjælp, du kan få fra administrationen, studievejledningen, lærerne og ældsteholdskursister.

## Studievejledning

På studenterkursus er der til hver klasse knyttet en studievejleder, der hjælper med problemer, som vedrører studietituationen, den enkelte kursists tilrettelæggelse og gennemførelse af studiet, herunder økonomi, studieteknik og studievejledning med hensyn til senere studieforløb.

Du møder nok studievejlederen allerede i forbindelse med din ansøgning om optagelse. Studievejlederne hjælper ansøgere med at vurdere om de har mulighed for at gennemføre et tilfredsstillende kursusforløb - eller om de måske skal supplere deres faglige kvalifikationer inden optagelsen. Og du kan også få grundig information og vejledning om dine faglige valgmuligheder på Kursus samt drøfte hvad du kan bruge uddannelsen til senere.

I begyndelsen af kursusåret, når du har fået et vist indtryk af forholdene, holder studievejlederne nogle timer i klasserne,

hvor man bl.a. drøfter tilrettelæggelsen af hjemmearbejde, indlæringspsykologi, læseteknik, samarbejdsformer m.v. Studievejlederne følger klasserne og den enkelte kursist gennem hele kursusforløbet, deltager i møder hvor deres klasser drøftes og taler med klasserne i den kollektive studievejledning. Men mest tid bruger studievejlederne nok på at tale med kursisterne enkeltvis, når de henvender sig for at søge vejledning. Du kan trygt henvende dig til studievejledningen både om større og mindre problemer, og du skal i hvert fald ikke træffe nogen mere vidtrækkende beslutninger om din uddannelsessituation uden at have drøftet det nøje igennem med din studievejleder.

Studievejlederne er der for at give dig mest mulig hjælp og vejledning i forbindelse med din uddannelse på Kursus og senere.

Der er et nært samarbejde med studenterrådgivningen ved de videregående studier.

### *Videre- uddannelse*

I løbet af de sidste 15 år er antallet af unge der afslutter en studieforberedende uddannelse blevet fordoblet. Omkring 30% af en årgang tager i dag studentereksamen eller Højere Forberedelseseksamen.

Det har betydet en kraftig stigning i tilgangen til de lange og mellemlange uddannelser, men desuden har det medført, at langt flere med studentereksamen eller hf nu søger ind på de uddannelser, der traditionelt blev søgt af unge med en anden skolebaggrund. Studentereksamen eller hf er ved at blive en nødvendig betingelse for at komme videre i uddannelsessystemet.

De nuværende adgangsbetingelser ved en lang række videregående uddannelser stiller på visse måder kursusstudenten bedre end andre: dels har kursusstudenten ofte erhvervs erfaring, dels har man mulighed for at få dispensation, når man er over 25 år. Men desuden viser det sig ofte, at den modne kursusstudent med en rimelig eksamenskvothent - ud over faglig viden - har fået en række arbejdsvaner, der gør vedkommende kvalificeret til at videreudanne og videreudvikle sig.

Studievejlederen orienterer og hjælper med studie- og erhvervsvalget.



## Fremmøde, karakterer, eksamen

### *Forsømmelser*

Kursus fører protokol over fremmødet i hver time. Hvis du bliver syg, skal du så hurtigt som muligt og senest tredje forsømmelsesdag sørge for, at Kursus bliver underrettet. Husk, at du skal gennemføre en 3-årig uddannelse på 2 år, indskrænk derfor dine forsømmelser til det mindst mulige. Du risikerer at miste retten til årskarakterer og til begrænset pensum, hvis du forsømmer undervisning og hjemmearbejde for meget.

Hvis overskridelsen af reglen om forsømmelsesdage er beskeden og veldokumenteret, kan du evt. - efter ansøgning til undervisningsministeriet - få rettighederne tilbage. Den nøjagtige formulering af reglerne vil du få gennemgået af inspektør en af de første skoledage.

### *Karakterer*

Kursus bruger samme karakterskala som den øvrige gymnasieskole.

Om anvendelsen af de enkelte karakterer gælder følgende:

13: Gives for den usædvanlig selvstændige og udmærkede præstation.

11: Gives for den udmærkede og selvstændige præstation.

10: Gives for den udmærkede, men noget rutineprægede præstation.

9: Gives for den gode præstation, der ligger lidt over middel.

8: Gives for den middelhøje præstation.

7: Gives for den ret jævne præstation, der ligger lidt under middel.

6: Gives for den noget usikre, men nogenlunde tilfredsstillende præstation.

5: Gives for den usikre og ikke tilfredsstillende præstation.

3: Gives for den meget usikre, meget mangelfulde og utilfredsstillende præstation.

0: Gives for den helt uantagelige præstation.

For at bestå studentereksamen kræves, at summen af samtlige karakterer er mindst 5,5 gange karakterernes antal, og at summen af de to laveste karakterer plus gennemsnittet af de øvrige karakterer er mindst 13.

*Eksamen er kun bestået, hvis det ovennævnte krav er opfyldt såvel for årskaraktererne som for eksamenskaraktererne.*

Du vil få karakterer to gange i løbet af 1. kursusklasse, og

derefter vil du få årskarakterer ved kursusårets afslutning. I 2. kursusklasse får du ligeledes karakterer to gange og ved kursusårets slutning års- og eksamenskarakterer til studentereksamen.

### *Eksamen*

Eksamensordningen er ganske som ved gymnasiet. Du kan i afsnittet »Hvad skal jeg vælge?« side xx se hvilke fag der afsluttes allerede efter første år, hvilke der kun læses på 2. år og hvilke du har begge år.

Hvis du ikke overskrider reglerne om forsømmelse skal du kun til eksamen i nogle af fagene og kun i en begrænset del af pensum - ganske som i gymnasiet!

Ved de fag, som sluttes med eksamen efter 1. år, kan der under visse omstændigheder finde reeksamination sted.

## Hvad foregår der ud over den almindelige undervisning

### *Ekstra-undervisning*

Der har i de senere år vist sig at være et stigende behov for ekstra træning i skriftlig og mundtlig fremstilling for elever på Kursus. Vi har derfor oprettet specialundervisning i dansk for udlændinge og for kursister med skrive/læsevan-skeligheder. Der kan også oprettes ekstra-undervisning i andre fag, f.eks. matematik og grammatik (se også studiekredse).

### *edb-undervisning*

Alle i 1. kursusklasser får et introduktionskursus i edb på 24 timer. Undervisningen vil bl.a. omfatte punkter som: introduktion til brug af skolens eget edb-anlæg, edb's anvendelse i samfundet og besøg på virksomheder og institutioner, der bruger edb i produktion og administration. Undervisningen i edb følges op i 2. kursusklasse i en række fag. Der er desuden mulighed for at oprette studiekredse for særligt interesserede kursister.

### *Ekskursioner og studieture*

I årets løb gennemføres en række ekskursioner - særlig i forbindelse med fagene geografi, historie og biologi. Andre fag kan dog også komme i betragtning.

Ekskursionerne har betydelig faglig værdi, men de har tillige stor social (samværmæssig) betydning. Sidste år gennemførtes ekskursioner bl.a. til Sydsjælland, Sønderjylland, Livø og Samsø og studieture til Spanien, Paris, Polen og Sovjetunionen. Studierejser er rejser der indgår som en del af pensum - og hvor hele holdet tager samlet af sted. Udbyttet af studieturene er stort, både fagligt og socialt. Det er som regel muligt at holde udgifterne på et meget lavt niveau; rejsen gennemføres kun, hvis alle kan deltage.

#### *Rejser*

Der er en mangeårig tradition for at rejse til udlandet i de korte ferier. Der har været ture til Madrid, Rom, Venedig, Wien, Firenze, Paris, London, Berlin, Moskva og Leningrad. På disse rejser deltager både lærere, kursister fra forskellige hold og andre med tilknytning til Kursus.

#### *Fælles- arrangementer*

Der afholdes en række fællesarrangementer i løbet af skoleåret. De foregår i undervisningstiden og er derfor obligatoriske. Det er mange forskellige emner, der tages op ved disse arrangementer, lige fra film, foredrag og diskussion om glasnost og perestrojka til Peter Bastians musikalske verdensbillede.

#### *Studiekredse*

En gruppe kursister kan - under sagkyndig ledelse - tage et særligt emne op til behandling i en studiekreds, f.eks. om edb, tværsproglig grammatik, musik eller andre emner. Studiekredsens leder aflønnes af Kursus, og evt. undervisningsmateriale er gratis.

#### *Temadage*

Temadage har vi hvert andet år på Kursus. Dette ord dækker over, at lærere og kursister på et vist tidspunkt af året bryder skemaet op og på tværs af klasserne beskæftiger sig med et enkelt emne i tre dage i træk. Arbejdet i de enkelte grupper ledes af Kursus' lærere eller andre interesserede. Vi har temadage næste gang i efteråret 89.

#### *Morgen- og aftensamling*

Ca. hver 14. dag mødes alle i kantinen for at give fælles meddelelser fra f.eks. administrationen og elevrådet. Ind

imellem har der været musikalske indslag, eller vi har sunget en fællessang.

*Musik* Der er som bekendt ikke musikundervisning på Kursus, men der er mulighed for at oprette frivillige grupper der spiller eller synger sammen, evt. som studiekredse (se ovenfor).

*Kunstudstilling* I begyndelsen af det nye år er der fernisering på en udstilling af elevers og læreres billeder, collager, klip, skulpturer, fotografier - lavet i fritiden. Vi har jo desværre ikke formning i undervisningen.

*Kursusblad* I år har vi efter nogle års vakkende kurs fået et Kursusblad, der udkommer regelmæssigt. Forhåbentlig er det igen blevet fast tradition på stedet.

*Revy og fester* Revyfesten kalder vi den årlige fest, hvor der opføres en revy, som er skrevet og spillet af kursister og lærere på Kursus - og i den øvrige tid danses der. Der holdes en del fester i løbet af skoleåret.

*Gamle elevers fest* Den første lørdag i marts er fast mødedag for tidligere kursister.  
Den aften er der altid et stort fremmøde.

## Råd og udvalg

*Lærerforsamling* Lærerforsamlingen består af alle lærere.  
Rektor er formand, og i denne forsamling drøftes nogle gange om året kursisternes standpunkter, oprykning i næste klasse m.v.

*Lærerråd* Lærerrådet omfatter alle lærere og har én af Kursus' lærere som formand. Her behandles alle sager af pædagogisk, social og økonomisk art, som har betydning for Kursus i det daglige.

Kursus har to elevråd - et for dagholdene og et for aftenholdene.

Elevrådet skriver:

På Frederiksberg Kursus til Studentereksamen har eleverne deres egen elevorganisation, som har til opgave at fremføre elevernes krav over for Kursus.

Organisationens øverste myndighed er fællesmøderne, som afholdes mindst to gange om året i undervisningstiden.

Det daglige arbejde foregår imidlertid i elevrådet, som består af klasserepræsentanterne fra hver af skolens klasser.

Der findes også en række udvalg, som eleverne deltager i: stipendieudvalg, samarbejdsudvalg, fællesarrangementsudvalg, introudvalg, temaudvalg, blad- og festudvalg, kunstudvalg, kantineudvalg, pr-udvalg, edb-udvalg og biblioteksudvalg.

I de sidste år har vi været tilknyttet den faglige landsorganisation, LAK (Landssammenslutningen af kursusstuderende).

LAK's opgaver er at forbedre vores forhold, både dem som har indflydelse på vores uddannelse, d.v.s. forbedring og indflydelse på denne, men også forhold som vores økonomiske og boligmæssige situation.

Vi har deltaget i LAK's kongresser og synes det er vigtigt at være medlem af LAK.

# *De ansatte på Frederiksberg Kursus til Studentereksamen*

I begyndelsen af sommeren 1988 døde lektor John Jørgensen. John Jørgensen var i 31 år med til at præge Kursus med sin store faglige dygtighed, sit frisind og sin humanistiske grundholdning. Hans død har gjort et stort indtryk på os alle.

Med udgangen af skoleåret 1987/88 er adjunkt Ingelise Bogason holdt op på Kursus, og lektor Ejler Holm er i skoleåret 1988/89 gået på pension.



Lisbet Andersen  
matematik



Margit Andersen  
kantinemedhjælper



Mette Andresen  
matematik



Susanne Asmussen  
fransk/engelsk



Inger Lise Bech  
dansk/engelsk



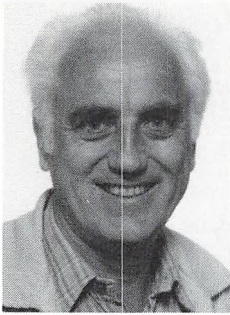
Lone Bentzen  
samfundsfag/dansk  
studievejleder



Henrik Bergstrøm-Nielsen  
tysk  
AV-inspektør



Birgit Broge  
fransk/latin  
studievejleder



Christian Christensen  
engelsk



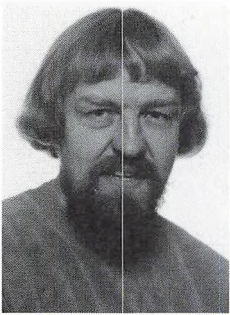
Claus Hylling Christensen  
fysik/kemi



Jette Christensen  
dansk/historie



Susanne Christensen  
latin/græsk/  
oldtidskundskab  
studievejleder



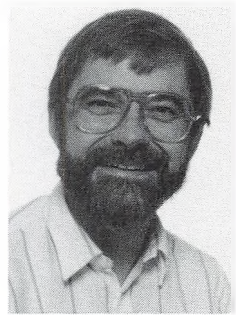
Finn Derno  
matematik/fysik  
studievejleder  
data-vejleder



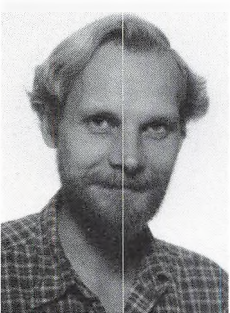
Lilian From  
biologi  
studievejleder



Kirsten Gjaldbæk  
tysk/dansk  
lærerrådsformand



Henrik Halberg  
samfundsfag/  
historie  
rektor



Steen Hardenberg  
dansk/historie



Eva Heltberg  
dansk, studievejleder  
studielektor



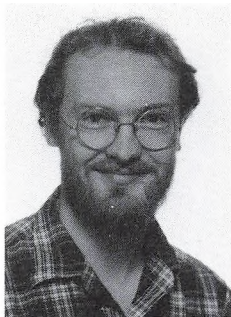
Lise Holmberg  
fransk/engelsk



Cartsten Holst-Jensen  
matematik/historie



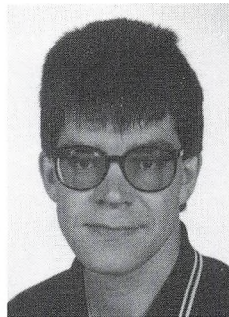
Lars Haarløv  
fransk/dansk



Ulf Ingerslev  
fysik/matematik  
data-vejleder



Dorit Jacobsen  
geografi/historie



Peter Ronde Jensen  
spansk



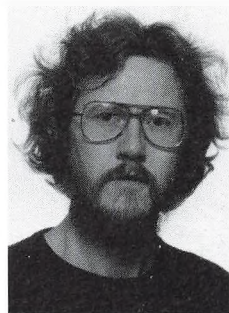
Betty Jensen  
kantinemedhjælper



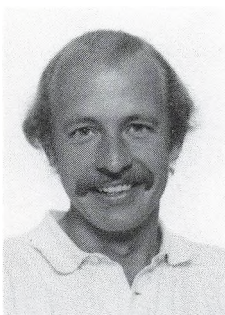
Henning Engelbrecht Jensen  
samfundsfag/historie  
studievejleder/inspektør



Merete Jensen  
fransk/dansk



Niels Knap  
geografi/samfundsfag



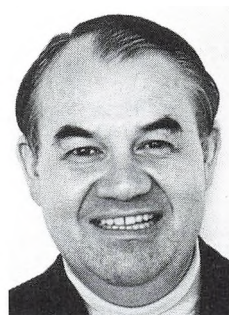
Per Knudsen  
engelsk/dansk  
inspektør



Pia Korsholm  
biologi/kemi

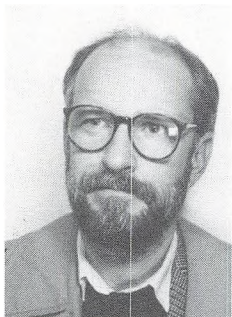


Bodil Kuhlman  
biologi



Holger Larsen  
dansk

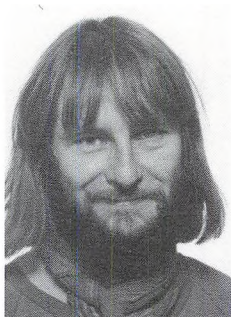




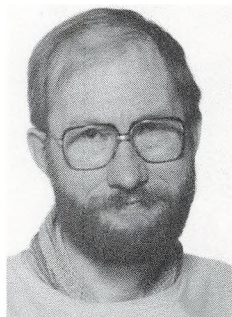
Jørn List-Christiansen  
dansk/historie



Kirsten Lyman  
russisk/engelsk



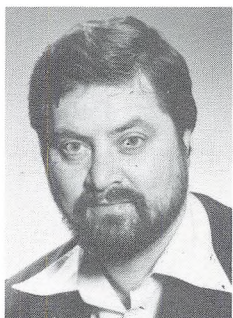
Asbjørn Madsen  
biologi/dansk  
tilsyn m. biol.saml.



Hans Marker  
fysik/kemi



Anders Michelsen  
historie



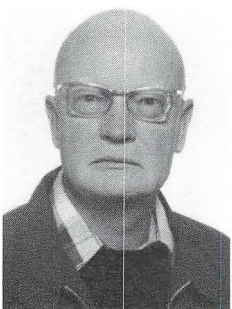
Richard Mott  
latin



Børge Nielsen  
fysik/kemi  
studielektor  
tilsyn m. fysiksaml.



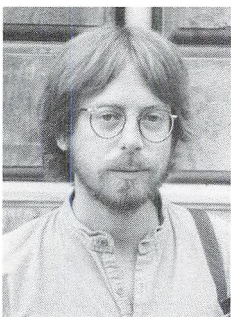
Hanne Nielsen  
engelsk



Erling Nyberg  
dansk  
studielektor



Martin Olsen  
matematik/fysik  
bibliotekar



Torben Ole Olsen  
geografi/fysik



Tove Bække Overgaard  
fransk/geografi  
boginspektør



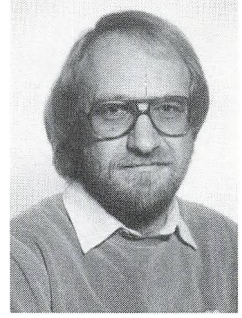
Else Marie Pedersen  
matematik/fysik



Dorothea Petersen  
matematik



Kirsten Rald  
latin/oldtidskundskab/  
historie



Jørgen Balling Rasmussen  
samfundsfag/historie



Annette Robson  
spansk/engelsk



Lissie Rosenberg  
latin/græsk



Minna Sillemann  
sekretær



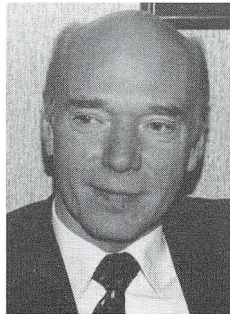
Ea Strunk  
sekretær



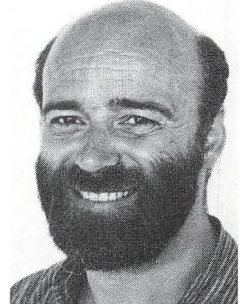
Lars Brønd Sørensen  
historie/samfundsfag  
studievejleder



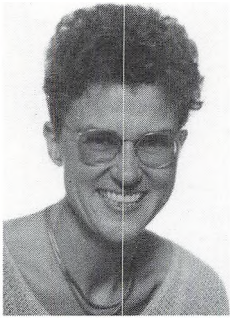
Lissi Sørensen  
engelsk/latin



Palle Sørensen  
pedel



Jan Thygesen  
geografi/dansk  
tilsyn med geografisaml.



Fritse Ulfeldt  
geografi



Bente Werner  
historie/oldtidskundskab

## Ikke-fotograferede lærere:

Lizzi Hoffmann Jensen - fransk

Jørgen Nilsson - matematik

Anne Mette Preisz - tysk

Gurli Jensen - kemi

## Årets studenter 1988 - i alt 178

### *Sproglige*

#### *2 cK*

Hansen, Karin Steno

Kjær-Pedersen, Sonja

Lie, Hannah

Mortensen, Charlotte Bache

#### *2 aN*

Bøthner, Jane

Christensen, Marian

Finnich, Karin

Gulliksen, Ronny

Hueg, Annika Lif

Jensen, Vibeke Kleinstrup

Johansen, Karin

Jørgensen, Dorte Siig

Klæstrup, Birgitte

Knudsen, Flemming

Ladegaard-Pedersen, Liselotte

Mieritz, Susi

Petersen, Susanne

Roloff, Antje Marianne

Roloff, Dorte Berbel

Wittrup, Heidi

#### *2 bN*

Andersen, Anja Hartmann Lind

Anker, Katrine Elizabeth

Brønnum, Mette

Fredericia, Marie Cathrine Winther

Gohari, Lida Kazemi

Gram, Charlotte Natacha

Hockauf, Mai-Ki

Koch, Ingeborg Gjellerup

Kreutzfeldt-Jensen, Nanna  
Skov, Charlotte  
Søndergaard, Thorkild Charles Carøe  
Sørensen, Vibeke Mark  
Vince, Christine

*2 dN*

Brochdorff, Martin Christian  
Christensen, Eva Margrethe  
Grundholm, Charlotte  
Jensen, Toni  
Kostianos, Fani

*2 aS*

Bang, Anne Vibeke  
Baumann, Charlotte  
Christensen, Anne Trier  
Erritzøe, Malene  
Espersen, Helle Hygum  
Fagerholt, Charlotte  
Frisk, Karen  
Hansen, Lars Bo  
Hansen, Martin  
Hansen, Pernille Funder  
Kirkegaard, Lotte  
Krambs, Jeanette  
Lange, Kristina  
Madsen, Anders Kjær  
Meile, Stephen  
Odgaard, Kamilla Louise Edlev  
Petersen, Gitte Charlotte  
Stapput, Anne Kalinka  
Søderberg, Pernille Printzlau  
Truelsen, Tine  
Ørbech, Karen Marie

*2 bS*

Abildtrup, Susanne  
Andersen, Solveig Christina  
Andersen, Ulf Peter  
Bliksby, Lilian Sjerne  
Brock-Nielsen, Aase Elisa  
Curd-Christiansen, Ulla  
Haagh, Anne-Louise  
Hansen, Signe Clausen  
Knudsen, Helene Juul  
Lindgreen, Kim Vincent Erik

Naidu, Dewi  
Pedersen, Irene Lund  
Pedersen, Lene Hendel  
Poulsen, Birgitte Kvist  
Rasmussen, Janet  
Sanders, Lisbeth  
Sparrevohn, Thomas  
Stampe, Beate  
Suenson, Maren  
Svenningsen, Aagot  
Telling, Pernille

*2 dS*

Ellingsøe, Niels Årup  
Møller, Tina-Britt  
Rasmussen, Susan Møller  
Rolsted, Jan  
Thrusholm, Frank

Matematikere

*2 xF*

Ahmed, Mona Mohamed  
Akran, Raza  
Andersen, Charlotte  
Branner, Eva  
Eriksen, Dorthe  
Fischer, Ulla Wulff  
Hyldager, Niels  
Iqbal, Zafar  
Kristiansen, Kim Rongsted  
Lindgreen, Søren  
Martinsen, Charlotte  
Moyell, Lene  
Nyberg, Nonny Annette  
Petersen, Klaus  
Rasmussen, Klavs Eik Vestergaard  
Runge, Zif Pernille  
Skytte, Lone  
Sørensen, Erik Højer  
Sørensen, Henrik Frank  
Wad, Jeppe  
Østerfelt, Pia

*2 uF*

Albertsen, Henrik  
Eriksen, Lene

Francis, Morten  
Hermansen, Tyge Dahl  
Løth, Richard  
Sattari, Cyrus  
Spring, Jesper Bredahl

2 xN

Bentsen, Niclas Scott  
Bonde, Annette  
Christensen, Dan  
Fode, Jakob Troels  
Hess-Larsen, Allan Robert  
Lundqvist, Sanne  
Petersen, Niels Erik Bull  
Reinert, Oluva Rebekka  
Skousen, Charlotte

2 yN

Anwar, Sakina  
Asmussen, Ulrik  
Ejlev, Marie-Louise  
Gruhn, Jesper Nicolai  
Kaels, Helle  
Kjærgaard, Anders  
Kousgaard, Karen Raaby  
Nielsen, Hanne Troelsgaard  
Petersen, Morten  
Stenbakken, Annita  
Weibull, Jan

2 uN

Carstensen, Christian Ehrenfried  
Cosgrave, Eamann Anthony  
Frederiksen, Niels Sloth  
Lyngbye, Jacob  
Madsen, Per  
Otto, Jane  
Shah, Asif Munir  
Shah, Shabana

2 xS

Banke, Stig Røtzler  
Bech, Jesper  
Becker, Elizabeth Rolffes  
Borchorst, Camilla  
Christensen, Anette  
Danstrup, Mikkel

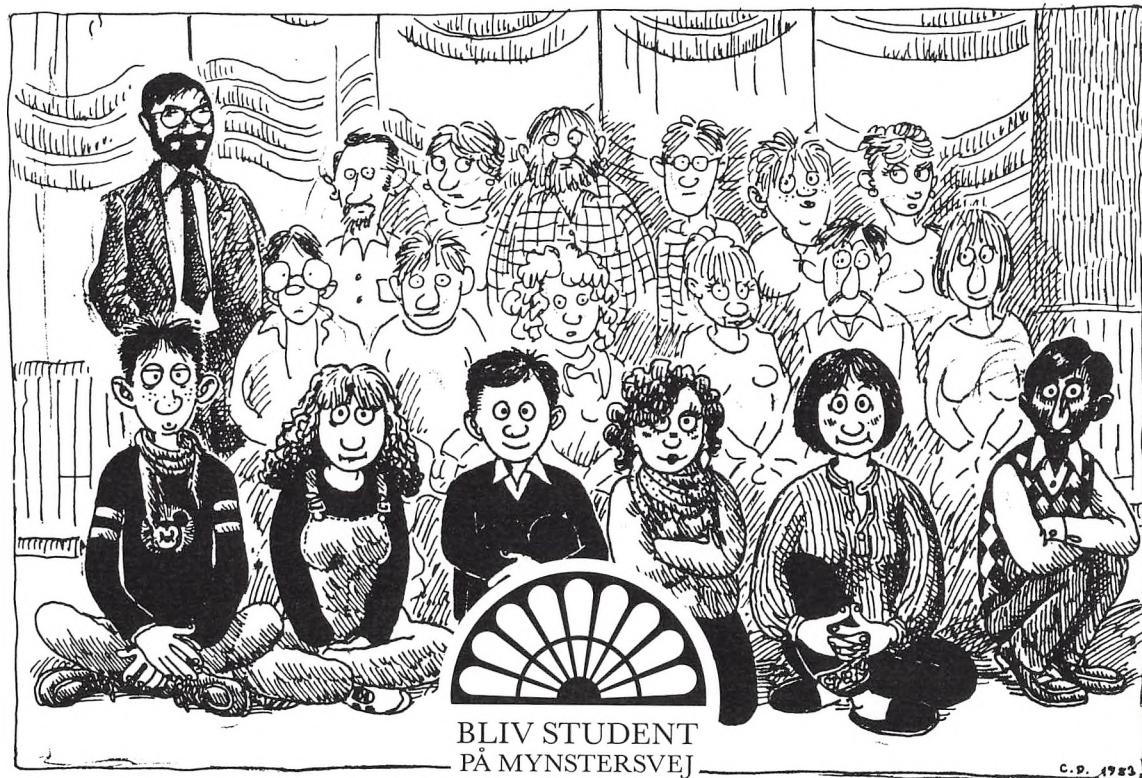
Dupont, Christian  
Hansen, Linda Bryde  
Holst, Morten  
Jensen, Bettina Lykke  
Jensen, Klaus Ellegaard  
Lundsteen, Jacob Mads  
Mathiesen, Birgitte Arenfeldt  
Olsen, Jette de Gier  
Schou, Enrico  
Sorel, Henrik  
Tjia, Christopher Tai Ljang  
Valeur, Henrik Bjørn

2 yS

Bredahl, Mads Hulegaard  
Brustad, Morten  
Drost, Carsten  
Juhl, Hans Henrik  
Kjær, Jens Christian  
Kofod, Morten Løwenstein  
Larsen, Lene  
Larsen, Peder  
Magnussen, Christian  
Münter, Lars Christian  
Nørlov, Steen  
Schriver, Jacob Valdemar  
Steiner, Jacob  
Sørensen, Ea Galtt  
Uldal, Jes

2 uS

Høybye, Hans-Henrik  
Kristiansen, Marianne  
Pedersen, Peter Michael



BLIV STUDENT  
PÅ MYNSTERVEJ  
31 · 21 15 15

C.P. 1983

*Martin*      *Helle*      *Thomas*      *Charlotte*      *Lene*      *Ayub*

## Jubilæumsfond

I efteråret 1989 kan Frederiksberg Kursus til studenterek-samen fejre 110-års-jubilæum.

Da Kursus i 1971 fejrede 50-års jubilæum som offentligt kursus, oprettedes der - ved bidrag fra gamle elever - en jubilæumsfond. Denne fond blev udvidet i 1979 i forbindelse med Kursus' 100-års jubilæum.

Senere har gamle elever og lærere ved flere lejligheder ydet et tilskud til fonden. Vi håber - af hensyn til de mange der har glæde af fonden - at Jubilæumsfonden kan udvides i år i forbindelse med vores 110-års jubilæum.

Fonden er nu på ca. 150.000.

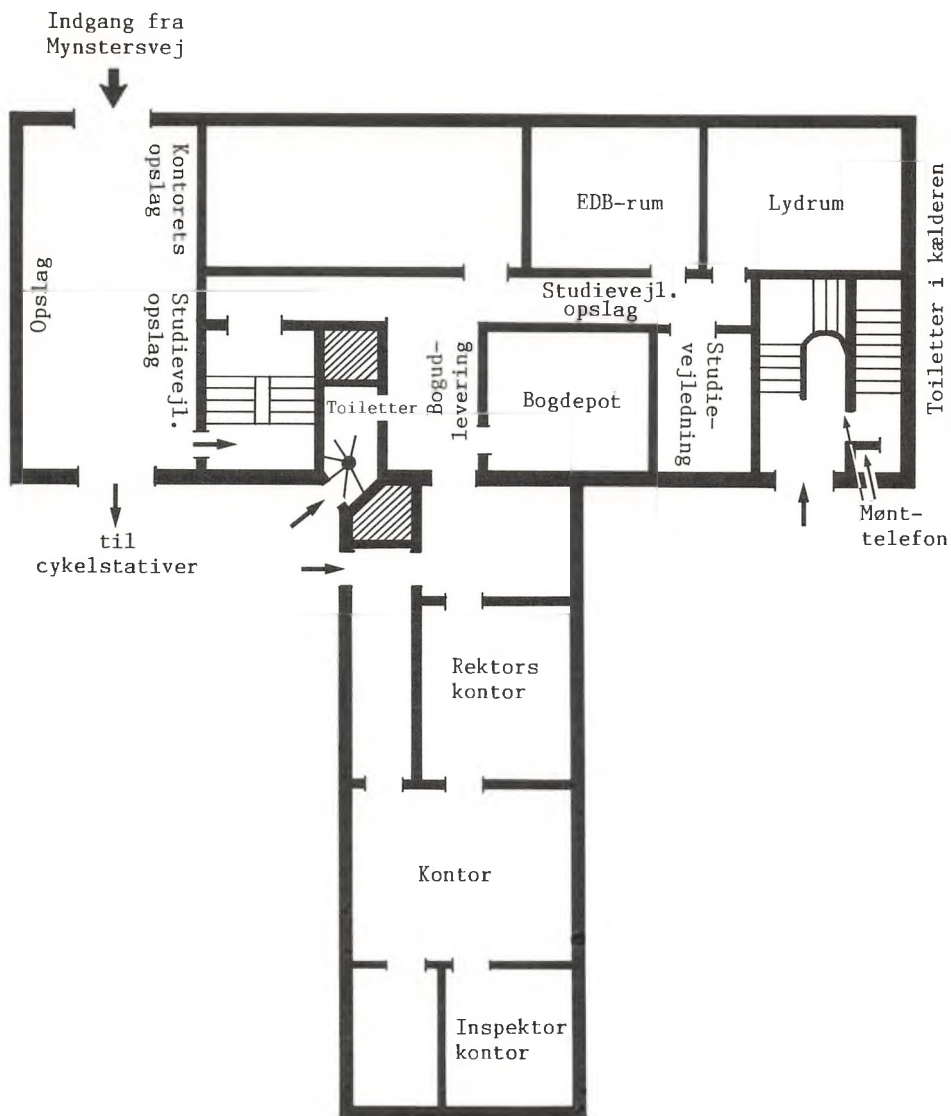
De 125.000 kr. af fondens midler er sat i obligationer, og renterne uddeles som legater. Ca. 25.000 kr. er sat af til korte rentefrie lån til eleverne.

Legaterne, men specielt lånene er af stor betydning for mange elever, der har et akut behov for en hjælpende hånd.

Gaver m.m. til jubilæumsfonden kan - efter Skattedirektoratets afgørelse af 31. august 1981 - fratrækkes på selvangivelsen.

Betingelserne for fradrag er, at der er ydet gaver på mere end 300 kr. i det enkelte indkomstår. Der kan i samme indkomstår dog maksimalt fradrages gaver på 1300 kr. Bidrag kan indsættes på giro 7 17 90 14. Vi beholder det gamle navn: Statens og Hovedstadskommunernes Kursus' Jubilæumsfond, Mynstersvej 5, 1827 Frederiksberg C.

*Henrik Halberg*  
for bestyrelsen



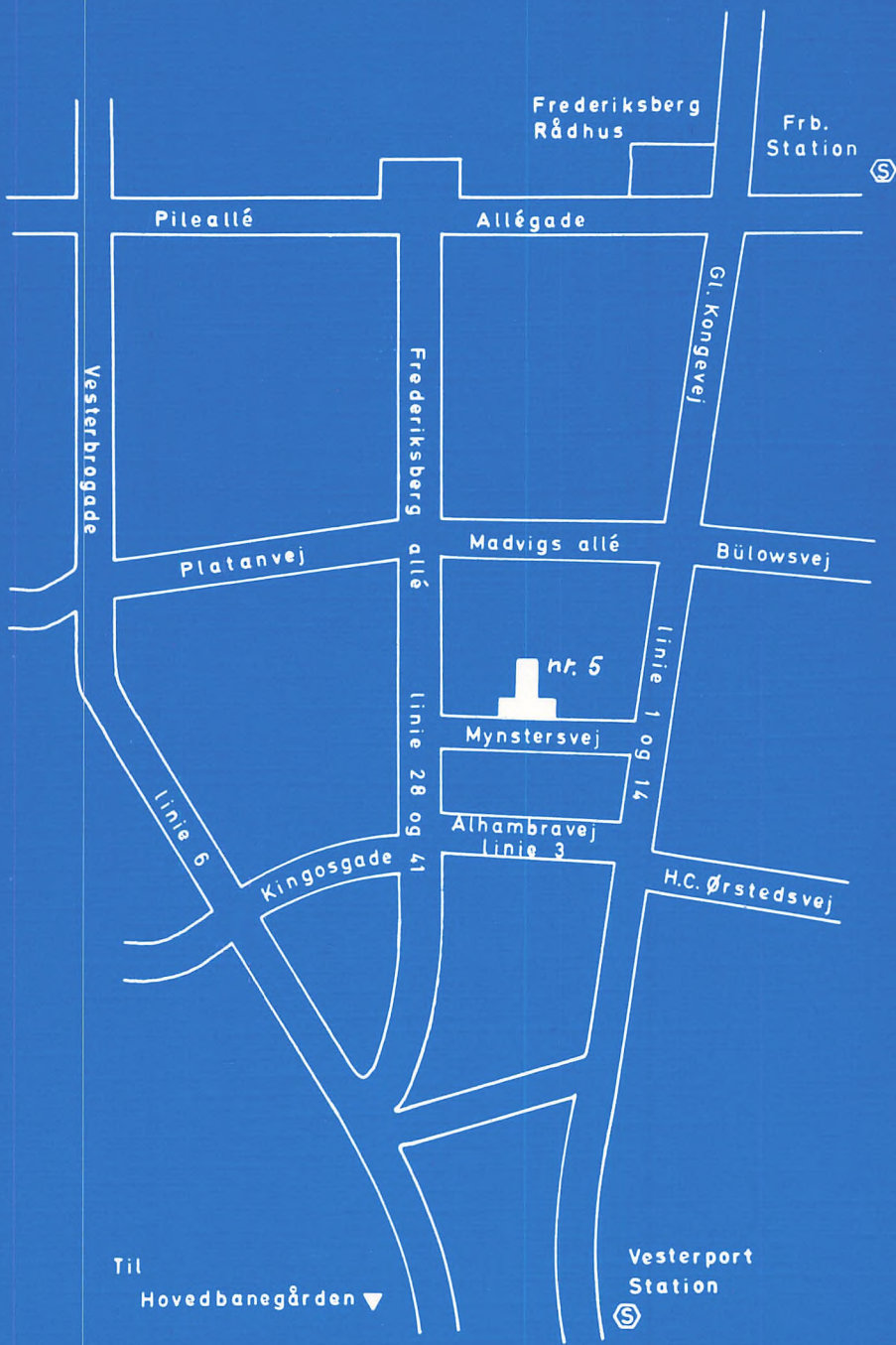
*Stueetagen i*

Frederiksberg Kursus til studentereksamen

Mynstersvej 5 . 1827 Frederiksberg C

Telf. (01) 21 15 15





Frederiksberg  
Rådhus

Frb.  
Station

Pileallé

Allégade

Vesterbrøgeade

Frederiksberg  
allé

Gl. Kongevej

Platanvej

Madvigs allé

Bülowvej

nr. 5

Mynstersvej

linie 6

linie 28 og 41

linie 1 og 14

Alhambravej

linie 3

Kingosgade

H.C. Ørstedvej

Til  
Hovedbanegården ▼

Vesterport  
Station