



Danskernes Historie Online

Danske Slægtsforskeres Bibliotek

Dette værk er downloadet fra Danskernes Historie Online

Danskernes Historie Online er Danmarks største digitaliseringsprojekt af litteratur inden for emner som personalhistorie, lokalhistorie og slægtsforskning. Biblioteket hører under den almennyttige forening Danske Slægtsforskere. Vi bevarer vores fælles kulturarv, digitaliserer den og stiller den til rådighed for alle interesserede.

Støt vores arbejde – Bliv sponsor

Som sponsor i biblioteket opnår du en række fordele. Læs mere om fordele og sponsorat her: <https://slaegtsbibliotek.dk/sponsorat>

Ophavsret

Biblioteket indeholder værker både med og uden ophavsret. For værker, som er omfattet af ophavsret, må PDF-filen kun benyttes til personligt brug.

Links

Slægtsforskerens Bibliotek: <https://slaegtsbibliotek.dk>

Danske Slægtsforskere: <https://slaegt.dk>

3 koleprogr.



FREDERIKSBERG STUDENTERKURSUS

Program 1998/99

Student på 2 år/enkeltfag/supplering

dag - aften

Frederiksberg Studenterkursus

Filippavej 2, 1928 Frederiksberg C

tlf. 3121 1515, fax 3121 2382

(pr. 31.3.98: tlf. 3321 1515, fax: 3321 2382)

e-mail: fsk@frberg-kursus.dk

Træffetider:

Kontoret er åbent hverdage 9 - 19, fredag 9 - 15

Rektor Henrik Halberg træffes mandag til torsdag 13 - 14,

(mandag og torsdag tillige 17 - 18) - samt efter aftale.

Studievejledningen er åben hverdage 9 - 19, fredag 9 - 13.30

Orienteringsmøder

Vi holder to orienteringsmøder i foråret 1998:

mandag d. 23. februar og torsdag d. 11. juni - begge dage kl. 17.

Kursusstart i 1998:

Kontorer og Studievejledning åbner efter sommerferien mandag d. 3. august.

Kursister i det samlede to-årige forløb:

Daghold:	1. kursusklasse møder:	mandag d. 10. august kl. 11
	2. kursusklasse møder:	mandag d. 10. august kl. 10
Aftenhold:	Alle kursister møder:	mandag d. 10. august kl. 17

Enkeltfagsstuderende:

Daghold: Alle ansøgere bliver indkaldt til et personligt møde med en studievejleder for at vælge hold og lægge personligt skema. *Det er meget vigtigt at komme til dette møde; hvis man er forhindret, må man ringe og aftale et andet tidspunkt.*

Aftenhold: Ansøgerne får skriftlig besked fra Kursus om placering på hold og undervisningsstart.

Undervisningen starter i uge 33 (fra d. 10. - 14. august).



Optagelse

Man kan henvende sig personligt, telefonisk eller skriftligt til Kursus og få program, ansøgningsskema og nærmere oplysninger. Studievejledningen har åbent hver dag 9 - 19, fredag 9 - 13.30.

tlf. 3121 1515, fax: 3121 2382
(pr. 31.3.98 tlf. 3321 1515 fax: 3321 2382).

Optagelsesbetingelser:

Hovedreglen er at man skal have afsluttet grundskolen mindst et år før man begynder på studenterkursus. Desuden skal man have personlige og faglige kvalifikationer, så man er i stand til at gennemføre studiet på normal tid. I praksis vil det oftest betyde at man skal have afsluttet 10. klasse, folkeskolens afgangsprøver eller de prøver der afslutter almen voksenuddannelse. Undertiden kan det være nødvendigt at supplere sine kvalifikationer i nogle fag inden man begynder. Rektor og studievejleder vurderer om en ansøger er egnet - ud fra ansøgerens forkundskaber og en personlig samtale.

Kommer man direkte fra 10. klasse:

skal man være erklæret egnet af den afleverende skole og desuden have bestået:

- | | |
|------------------------------|--|
| til matematisk linie: | - udvidet niveau i <i>matematik</i> (FUA) og
- afgangsniveau i <i>fysik/kemi</i> (FA) |
| til sproglig linie: | - udvidet niveau i <i>engelsk</i> samt <i>tysk/fransk</i> (FUA) |
| til begge linier: | - udvidet niveau i <i>dansk</i> (FUA) |

Kommer man fra gymnasiet:

Man kan optages i 1. kursusklasse hvis man har gennemført 1. g. og i 2. kursusklasse hvis man har gennemført 2. g.

Har man andre forudsætninger:

Hvis man har andre forudsætninger, fx en udenlandsk eksamen, kan man få nærmere vejledning hos rektor eller en studievejleder.

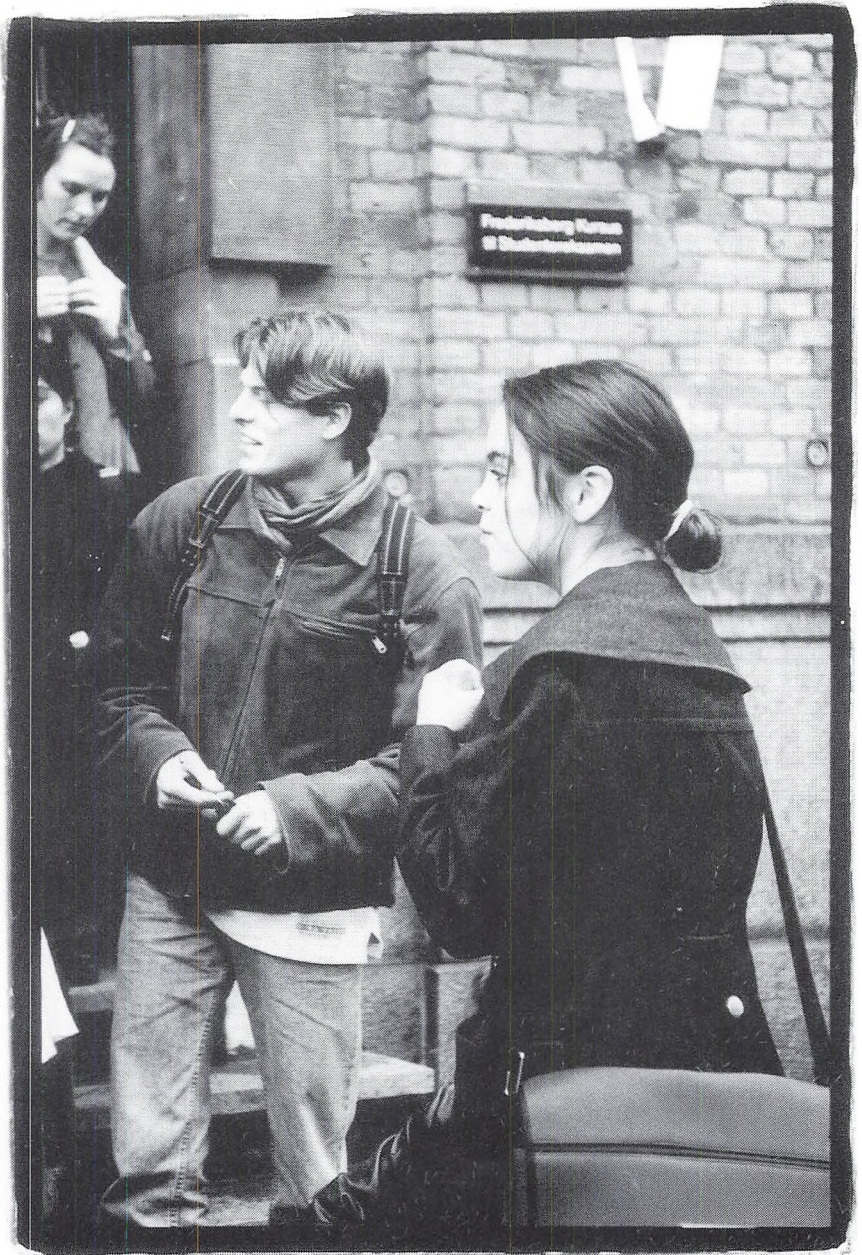
Merit

Man kan overføre karakterer fra fag som man allerede har bestået på andre uddannelser, hvis niveauerne svarer til studenterkursus' niveauer.

Henvend dig og få svar på dine spørgsmål!

Indhold

Træffetider, orienteringsmøder og kursusstart	omslaget's inderside
Optagelse	side 2
Rektor byder velkommen	side 5
Indhold og faglige krav	side 6
Mødepligt, karakterer, eksamen	side 8
Studievejledning	side 9
Forskellige aktiviteter på Kursus (lektiecafé, bibliotek, kursist-pc'ere, kantine, studiekredse, ekskursioner og rejser, udvekslingsarrangementer, fællesarrangementer, morgen- og aftensamling, Fredagscafé, fester - og meget andet)	side 10
Hvorfor vælge studentereksamen?	side 12
Studentereksamen på 2 år	side 13
Sproglig linie	side 14
Matematisk linie	side 17
Hvorfor vælge studentereksamen enkeltfag	side 20
Fag, niveauer og timetal	side 22
Studentereksamen som selvstuderende	side 21
Økonomi	side 25
Hvordan styres kurset?	side 28
(bestyrelse, administration, Pædagogisk Råd, Lærerforsamling, Elevråd)	
De ansatte på FSK	side 29
Jubilæumsfond	side 31
Undervisningstider og ferier	side 32
Plan over bygningen: kontor og studievejledning	side 33



‘Vi er fælles om at være højest forskellige - både i alder og miljøbaggrund’

- har en tidligere kursusstudent sagt. Og det er sandt, Frederiksberg Studenterkursus er et rummeligt sted. Studenterkursus er det eneste sted hvor man på kun to år - dag eller aften - kan tage en fuld studentereksamen, dvs. opnå de fulde kvalifikationer til at komme på en videregående uddannelse - uden at behøve at supplere med yderligere fag og niveauer. Studentereksamen fra kursus har præcis samme faglige indhold som studentereksamen fra gymnasiet, men studenterkursus er en voksenuddannelse. Vi henvender os til den der vælger ikke at gå direkte videre fra folkeskole til studentereksamen - eller som måske er holdt op undervejs. Mange har behov for andet end skole når de er 15-17 år: rejse, arbejde, finde sig selv? Måske kan det i nogle tilfælde ligefrem være en god idé at vente med at tage sin studentereksamen til man er moden og motiveret.

På Frederiksberg Studenterkursus kan man tage en hel studentereksamen på kun to år, eller man kan tage enkeltfag. Man kan fx sammenstykke en hel studentereksamen i det tempo der passer en, man kan supplere med fag eller niveauer for at komme ind på en videregående uddannelse. Eller man kan vælge enkeltfag fordi man har lyst til at dygtiggøre sig på et kvalificeret niveau i sprog, naturvidenskab eller orienteringsfag.

Mange kursusstuderende har en fortid i gymnasiet eller hf, andre har været i erhvervslivet eller arbejdsløse en periode. Nogle har været på højskole, rejst rundt i verden, haft forskellige job. De studerende på Frederiksberg Studenterkursus er i alle aldre; fælles for dem er at de har prøvet andet end blot at gå i skole. De studerendes mange erfaringer og modne indstilling kombineret med dygtige og engagerede lærere betyder spændende undervisning. Vi stiller store krav til de studerende, men til gengæld tilbyder vi et godt undervisningsmiljø, præget af faglighed, smidighed og effektivitet. Både lærere, studievejledere og administration lægger vægt på at støtte og vejlede de studerende så de får det bedste udbytte af deres uddannelse.

Kursusstudenter klarer sig erfaringsmæssigt godt i de videregående uddannelser og siden på arbejdsmarkedet. De har modenheden, en stor faglig viden og effektive studie- og arbejdsvaner: Det er i dag forudsætningen for at man kan vælge mellem de mange slags videreuddannelse og gennemføre studierne.

Vi bor centralt med gode lokaler, tæt ved bus og tog, lige op til Skt. Jørgens Sø. Og vi kan udnytte de mange kulturtilbud i byen.

Velkommen til Frederiksberg Studenterkursus!

Henrik Halberg, rektor

Indhold og faglige krav

Undervisningens indhold og de faglige krav er ens for gymnasiet og studenterkursus. En studentereksamen fra kursus har altså præcis samme værdi som den studentereksamen man kan tage på et gymnasium på tre år.

Når det alligevel er muligt at tage en fuld studentereksamen på kun to år, så skyldes det bl.a. at der ikke er fag som idræt, musik og formning. Men først og fremmest skyldes det at de studerende er motiverede og modne - og at undervisningen er lagt til rette efter det.

Det er klart at det toårige forløb er krævende. Ikke mindst hvis man - som mange kursister - har erhvervsarbejde og måske familie at passe ved siden af. Desuden tager det tid at vænne sig til 'at sidde på skolebænken' hvis man har været ude af uddannelsessystemet.

Man kan lige så godt fra starten indstille sig på at det kræver både tid og hårdt arbejde at forberede sig til timerne og klare de skriftlige hjemmeopgaver. Men de fleste bliver engageret netop af det intensive studiemiljø.

Timerne ligger ofte i blokke på to eller tre timer. Man når at fordybe sig i den daglige undervisning og i forberedelsesarbejdet - når man ikke skal sprede sin arbejdsindsats over mange og ofte nye fag.

Selv om det ind imellem kan være hårdt, så kan man trøste sig med at det kun tager to år - og det er ikke uvæsentligt hvis man bagefter skal i gang med en videregående uddannelse. Man kan jo også vælge enkeltfag og selv tilrettelægge sit uddannelsesforløb.

På studenterkursus bliver man ikke ladet i stikken, man får hjælp og støtte, både fagligt og med hensyn til arbejdsvaner, hos lærere, studievejledere, i læsegrupper og i lektiecaféen. Motiverede studerende kan godt lære pensum til studentereksamen på to år, men det kræver fornuftig tilrettelæggelse. Man skal vænne sig til at benytte den hjælp der tilbydes.

Mange har erfaret at den arbejdsform de lærte på Kursus blev af stor værdi for dem i deres senere uddannelse. Ud over den hjælp man kan få hos sine faglærere, kan man trykt henvende sig i studievejledningen hvis man har brug for hjælp til at tilrettelægge sit arbejde eller skal have et skub for at komme i gang. Man kan få konkret lektiehjælp og arbejdsro i lektiecaféen og benytte kursist-pc'ere til sit arbejde.

Men det er heller ikke hårdt læse- og skrivearbejde alt sammen! Der er både ekskursioner, sociale og kulturelle aktiviteter.

Skriftligt arbejde

At lære at skrive spiller en væsentlig rolle i forbindelse med uddannelsen; der er skriftligt arbejde i stort set alle fagene. Alle studerende får tilbudt et grundkursus i brugen af edb. I faget dansk får kursisterne i 1. semester et basisskrivekursus, i marts skal de udarbejde en

stor opgave i dansk (*danskopgaven*), og i begyndelsen af andet år udarbejder de en skriftlig opgave i historie (*historieopgaven*). Det gælder også for enkeltfagsstuderende der følger disse fag.

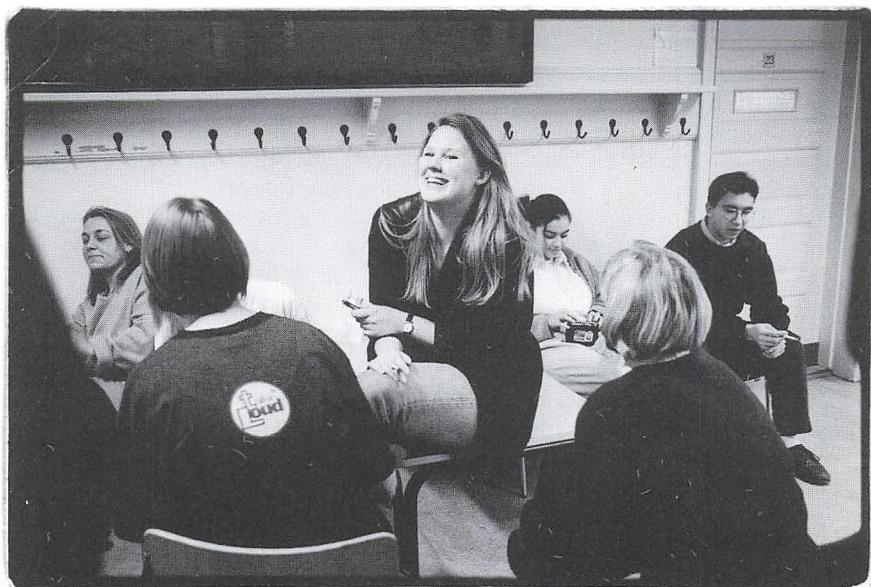
De skriftlige opgaver giver de studerende mulighed for faglig fordybelse, for at lære at samle materiale og selvstændigt at tilrettelægge en større skriveproces under lærerens vejledning. Denne arbejdsform lægger op til '*Den større skriftlige opgave*' i anden kursusklasse - og samtidig er det en god forberedelse til arbejdsformen i de fleste videregående uddannelser. Der er mange muligheder for at få vejledning og hjælp til det skriftlige arbejde.

'Den større skriftlige opgave' kan de studerende vælge at skrive i enten dansk, historie eller et af deres højniveaufag. Karakteren for denne opgave overføres til eksamensbeviset. Også enkeltfagsstuderende og selvstuderende kan udarbejde den større skriftlige opgave.

Kursusstarten

Alle får første dag et informationshefte der grundigt gennemgår alle de forhold man har brug for at være orienteret om på Kursus. I fagene indledes skoleåret med en introduktion og en plan for det første halvår. Da de studerende har så forskellige uddannelsesmæssige forudsætninger, er det klart at man må finde et fælles fagligt grundlag at gå ud fra i undervisningen.

Man får altså mulighed for at vænne sig til at gå på studenterkursus og samle op på en viden der måske ligger godt gemt. Det er vigtigt at man hænger på lige fra begyndelsen af kursusforløbet. Forudsætningen for at man kan få et godt fagligt udbytte af undervisningen og en god eksamen er at man får en god start og hurtigt lærer sig gode studievaner.



Mødepligt, karakterer, eksamen

Mødepligt

På studenterkursus er der mødepligt, for alle studerende: Man må ikke forsømme mere end 15% af den afholdte *undervisning* og undlade at aflevere mere end 15% af de krævede *skriftlige arbejder* i hvert enkelt fag, og man skal gå til de *foreskrevne prøver*. Der føres protokol i hver time; fraværet opgøres ca. hver fjortende dag. Man kan se den aktuelle opgørelse hos studievejlederen.

Det er vigtigt at indskrænke forsømmelserne til det mindst mulige. Tre års pensum skal klares på kun to år! I øvrigt risikerer man at miste retten til årskarakterer og til at gå til eksamen i begrænset pensum og et begrænset antal fag hvis man forsømmer for meget. Også *retten til SU* forudsætter at man er studieaktiv. Reglerne om mødepligt og studieaktivitet vil blive gennemgået en af de første dage i kursusforløbet.

Karakterer

Kursus bruger samme skala som den øvrige gymnasieskole, dvs. 13-skalaen. For at bestå studentereksamen kræves det at eksamenskvoteienten er mindst 6,0, dvs. gennemsnittet af både årskarakterer og eksamenskarakterer. De fleste videregående uddannelser stiller bestemte krav til eksamenskvoteienten, fx at gennemsnittet skal være mindst 8,0.

Studerende i det toårige forløb får karakterer to gange i løbet af første kursusklasse (december og marts) og årskarakterer ved kursusårets afslutning. Alle karakterer er standpunktskarakterer. Nogle fag afsluttes efter første kursusklasse med en årskarakter og en evt. eksamenskarakter der indgår i studentereksamensgennemsnittet - med mindre man vælger disse fag på højniveau eller mellemniveau i anden kursusklasse. I anden kursusklasse får man også karakterer to gange, og ved kursusårets afslutning års- og eksamenskarakterer. Enkeltfagsstuderende får to gange om året tilbud om en vurdering af deres standpunkt, men hverken karakterer i løbet af året eller årskarakterer.

Eksamen

Eksamensordningen på studenterkursus er ganske som i gymnasiet. I oversigterne side 14ff kan man se hvilke fag der strækker sig over to år, hvilke der afsluttes efter første år, og hvilke der kun læses i anden kursusklasse. Der er skriftlig eksamen i dansk og i de højniveaufag den enkelte har valgt. Også karakteren fra den større skriftlige opgave indgår på eksamensbeviset (se ovenfor om skriftligt arbejde side 6f).

Hvis man ikke overskrider reglerne om mødepligt og studieaktivitet, skal man kun til eksamen i 10 fag i alt og i en begrænset del af pensum - ganske som i gymnasiet.

Enkeltfagsstuderende går til eksamen i alle de fag de har fulgt og følger i øvrigt reglerne om mødepligt og studieaktivitet og pensum som studerende i det toårige forløb.

Overførelse af karakterer fra anden undervisning

Som et led i en samlet studentereksamen kan man fritages for undervisning og eksamen hvis man har bestået eksamen eller har fået overført årskarakter i faget (med mindst karakteren 6,0) på et tilsvarende eller højere niveau.

Studievejledning

På Frederiksberg Studenterkursus betyder 'studievejledning' vejledning i at studere. Det gælder selvfølgelig både for studerende i det toårige forløb og enkeltfagsstuderende. Studievejlederen hjælper med problemer der vedrører studiesituationen, den enkeltes tilrettelæggelse af og gennemførelse af studiet, herunder SU, studieteknik og vejledning med hensyn til videreuddannelse.

Studievejledningen er en integreret del af uddannelsen og hjælper de studerende til at gennemføre deres uddannelse bedst muligt. Selvfølgelig hjælper studievejlederen også med spørgsmål om økonomi, boligforhold, uddannelsesforhold, eller hvis der undervejs opstår alvorlige personlige problemer der kan stille sig hindrende i vejen for et godt kursusforløb. Studievejledningen er en service for de studerende som man skal bruge for at få det bedst mulige udbytte af sin uddannelse på studenterkursus og bagefter.

Der er åbent i studievejledningen hver dag mellem 9 og 19 (fredag mellem 9 og 13.30).

Optagelsen

Man møder studievejlederen allerede i forbindelse med optagelsen på Kursus. Studievejlederen hjælper ansøgere med at vurdere om de har mulighed for at gennemføre et tilfredsstillende kursusforløb - eller om de måske skal supplere deres faglige kvalifikationer inden optagelsen. Desuden kan man få grundig vejledning om valgmulighederne på Kursus, kravene i de enkelte fag, og man kan drøfte hvilke krav der stilles, når man efter studentereksamen skal videre i sit uddannelsesforløb.

Studieteknik

I begyndelsen af kursusåret når undervisningen er i gang og de studerende har et indtryk af arbejdsformer og faglige krav, holder studievejlederne kurser om studiemetodik og arbejdsvaner. Her lærer man at tilrettelægge sit hjemmearbejde, får vejledning til bedre læseteknik, mere hensigtsmæssig indlæring, forskellige arbejdsformer mv.

Individuel vejledning

Studievejlederne følger de enkelte hold og den enkelte studerende gennem hele kursusforløbet og deltager i møder hvor de studerendes forhold drøftes. Men mest tid bruger studievejlederne på at tale med studerende enkeltvis. Mange har været uden for uddannelsessystemet en tid, og det er krævende at tage en studentereksamen på kun to år. Derfor er det naturligt at søge al den hjælp man kan få, om SU og økonomi, om boligforhold, om problemer med at koordinere erhvervsarbejde og studierne, om konkrete faglige eller indlæringsmæssige problemer eller private vanskeligheder der gør studieforløbet utilfredsstillende. Du kan trygt henvende dig til studievejlederne - og du skal ikke træffe vidtrækkende beslutninger om din uddannelsessituation uden at have drøftet det nøje igennem med studievejlederen.

Forskellige aktiviteter på Kursus

Lectiecafé og bibliotek i 'Villaen'

I villaen mod Skt. Jørgens Sø er der lectiecafé og håndbibliotek. Lectiecaféen er åben kl. 8.15 - 18. Om eftermiddagen kan man få lectiehjælp af Kursus' lærere i forskellige fag. Her kan man også få ro til at arbejde med lectier i mellemtimer og efter skoletid, og mulighed for at arbejde i grupper. Også i biblioteket er der arbejdspladser.

Kursist-pc'ere

Der er en række pc'ere med laserprintere til de studerendes fri rådighed på 3. sal i hovedbygningen. De studerende kan frit benytte Internet fra alle computere.

Kantinen

Man kan købe sandwich, smørrebrød, lune retter, yoghurt, frugt, slik, drikkevarer og tobak i kantinen fra kl. 8 til kl. 14 og i det store frikvarter om aftenen. Desuden er der automater med bl.a. sandwich, frugt, slik, drikkevarer. Man kan også bare sidde og snakke i Kantinen eller i gårdhaven udenfor. Kantinen styres af lærere og elever i Kantineudvalget.

Studiekredse og ekstraundervisning

En gruppe studerende kan - under sagkyndig ledelse - tage et emne op til behandling i en studiekreds, fx datalogi, astronomi, musik, korsang, film, design, matematik, grammatik. Studiekredsens leder aflønnes af Kursus. Spørg studievejlederen.

Ekskursioner og studieture

I årets løb gennemføres en række ekskursioner, særlig i forbindelse med fagene geografi, biologi, historie og dansk. Men også andre fag arrangerer teaterture og besøg på museer og udstillinger. Der har været ekskursioner til fx Nordsjælland og Fyn og studieture til Berlin og Lübeck. Studieture er lidt længere rejser. Ekskursioner og studieture indgår i pensum. Studieture forudsætter at hele holdet kan deltage. Udgifterne er ret begrænsede.

Udvekslingsarrangementer & gæstelærere

Vi har tradition for udveksling med elever og lærere fra uddannelsessteder i Sverige, Tyskland, Frankrig, Spanien og Italien. Desuden har vi ofte gæstelærere fra udlandet til at fortælle om aktuelle politiske, sociale og kulturelle forhold i deres hjemland.

Udlandsrejser

Der er tradition for at rejse til udlandet i de korte ferier. Der har været ture til Rom, Paris, Madrid, Firenze, Wien, London, Berlin, Moskva, Leningrad. I disse rejser deltager både lærere og studerende fra forskellige hold - og desuden ofte ægtefæller, kæresten og større børn! Det er lærere eller studerende der tager initiativ til disse fritidsrejser. Der er også hele klasser der på eget initiativ har arrangeret fællesrejser med fagligt indhold.

Fællesarrangementer

Der afholdes en række fællesarrangementer i løbet af året. Det kan fx være et supplement til den aktuelle debat eller kunstnerisk underholdning. I det forløbne år har Jens Østergaard givet en forrygende indføring i klassisk musik, vi har hørt en inspirerende nytolkning af Vølvens Spådom, og en harpesolist, som er elev på kursus, har fortalt om og demonstreret sit instrument.

Fællesarrangementer foregår i undervisningstiden. De planlægges af et udvalg med både lærere og studerende.

Fredagscaféen

Ca. en gang om måneden mødes lærere og kursister fredag eftermiddag om et kulturelt arrangement, noget musik - eller måske bare for at snakke over en øl eller en kop kaffe. Undertiden er der også underholdning. Fx havde vi besøg af en balalajkagruppe; det var en stor succes!

Morgen- og aftensamling

Ca. hver tredje uge mødes alle i Kantinen for at give og få fælles meddelelser fra elevrådet, administrationen, studievejledningen eller andre der har kollektive meddelelser. Som regel synger vi en sang. Der kan undertiden også være kreative indslag!

Fester

De studerendes festudvalg afholder i årets løb en række fester med levende musik eller discotek. I forbindelse med juleafslutningen er der som regel en særlig julefest hvor studerende og lærere tager deres børn med.

Efter translokationen arrangerer kursister fra første år en festmiddag for årets studenter og deres lærere.

Gamle elevers fest

Den første lørdag i marts afholdes "Gamle elevers fest" for tidligere studerende. Den aften er der fuldt hus - studenter fra både de seneste år og langt tilbage i tiden kommer denne dag for at mødes med hinanden og med gamle lærere.

Hvorfor vælge studentereksamen?

På studenterkursus er det muligt at opfylde alle adgangskrav med hensyn til linie, fag og niveauer på kun to år - hvis man altså planlægger omhyggeligt på forhånd og træffer de mest hensigtsmæssige valg. Linier, fag og niveauer på studenterkursus gør det muligt for den enkelte at lægge hovedvægten på det han eller hun har størst interesse for og får mest brug for efter studentereksamen.

For at kunne søge ind på en videregående uddannelse skal man:

- have bestået eksamen i bestemte fag og på bestemte niveauer
- have bestået relevante fag med en bestemt karakter
- have et samlet eksamensgennemsnit med et fastlagt minimum, fx 8,0 (dvs. gennemsnittet af års- og eksamenskarakteren)

Studentereksamen giver en grundig almen viden og er samtidig den bedste faglige og studiemæssige forberedelse til en række videregående uddannelser. Når man planlægger sit uddannelsesforløb, skal man huske at det ikke er nok at få en eksamenskvote, så man slipper videre i systemet. Den viden og de færdigheder man tilegner sig i løbet af sin studieforberevende uddannelse skal være et godt grundlag for en udbytterig videreuddannelse.

Hos studievejlederen kan man få klar besked om hvad man kan få brug for i det videre uddannelsesforløb. Hvis man ikke træffer de rigtige valg, kan man supplere med enkeltfag senere. Vi tilbyder supplering i samtlige fag, bl.a. de såkaldte *gymnasiale suppleringsfag*.



Studentereksamen på to år

Når man melder sig ind på Kursus skal man:

- vælge mellem *sproglig* og *matematisk* linie
 - vælge *sprogfag* (begynder- og/eller fortsættersprog)
 - vælge *højniveauafg.*, der begynder allerede i første kursusklasse
- Desuden skal man meddele hvilke valgfag man regner med at vælge i anden kursusklasse.

Det er klart at der kun oprettes valgfagshold hvis tilstrækkeligt mange ønsker det. Der er oftest færre valgfag om aftenen. Spørg studievejlederen.

Man kan tage en samlet studentereksamen på to år, om dagen eller om aftenen. Man kan også sammenstykke en hel eksamen af enkeltfag over 3 eller flere år.
(Se afsnittet om enkeltfag.)

Hvilke linier, fag og niveauer kan man vælge?

Man kan vælge sproglig linie eller matematisk linie. Undervisningen på hver af de to linier er delt op på *obligatoriske fag*, som alle studerende på linien skal have, og valgfag, som man vælger individuelt. Valgfag findes på to niveauer: *højniveau* og *mellemniveau*. Højniveauafg er den enkelte studerendes hovedfag med både skriftlig og mundtlig eksamen. Mellemniveauafg er 3-timers fag der alle ligger i 2. kursusklasse.

Der indgår normalt to højniveauafg i en studentereksamen; det er muligt at vælge tre højniveauafg, men et ekstra skriftligt fag medfører naturligvis en større arbejdsbyrde.

På Frederiksberg Studenterkursus afsluttes de obligatoriske niveauer i sprogfagene på ét år, og man kan så vælge sprog på højniveau andet år. Nogle højniveauafg strækker sig over to år: matematik, samfundsfag, biologi, kemi, græsk og latin. Også obligatoriske fag som dansk og historie strækker sig over to år.

Om aftenen kan alle niveauer gennemføres på ét år.

På første år er der især obligatoriske fag. På andet år ligger ud over de obligatoriske fag de højniveau- og mellemniveauafg man har valgt. Der kan være forskel mellem tilrettelæggelsen af undervisningen på dag- og aftenhold. Det fremgår af skemaerne på de følgende sider og afsnittet om enkeltfag.

Det er klogt at planlægge studieforløbet sammen med studievejlederen.

Nedenfor følger en oversigt over fag, ugentligt timetal og valgmuligheder på henholdsvis sproglig og matematisk linie i det toårige forløb.

A. Sproglig linie

Fagenes timetal pr. uge	1. kursusklasse	2. kursusklasse
dansk	3 (aften: 7)	5 (aften: 0)
historie	3 (aften: 0)	4 (aften 6)
engelsk	7	-
fortsættersprog: tysk/fransk	7	-
begyndersprog: tysk/fransk/spansk/italiensk/russisk	7	-
latin	2½	-
oldtidskundskab	-	2½
geografi	2½ - eller	2½
biologi	-	2½
naturfag	-	5
valgfag (høj- /mellemniveau)	0 - 4	13 - 18

Alle kursister har engelsk som obligatorisk sprog. Derudover skal kursister på den sproglige linie vælge endnu to sprogfag: et fortsættersprog og et begyndersprog, evt. to fortsættersprog. (Vælger man både latin og græsk højniveau, gælder der særlige regler; se side 16). Fortsættersprog vil sige enten tysk eller fransk - det sprog man har haft længst tid i folkeskolen. Hvis man har særlige forudsætninger, gælder der særlige regler. Spørg studievejlederen. Man kan vælge mellem begynderprogene: tysk, fransk, spansk, italiensk, russisk. Højniveausprogene i anden kursusklasse vælges blandt de sprog man har afsluttet på obligatorisk niveau i første kursusklasse.

Ugentligt timetal i højniveaufag for sproglige:

Højniveaufag for sproglige:	1. kursusklasse	2. kursusklasse
engelsk/tysk/fransk/spansk/italiensk/russisk (efter afsluttet obligatorisk niveau):	-	5
samfundsfag:	4 (aften: 0)	4 (aften: 9)
latin:	5½	5
græsk:	5	6

Valgfag på mellemniveau for sproglige:

Latin, filosofi, samfundsfag, erhvervsøkonomi, geografi, biologi, datalogi, matematik, fysik, kemi, design, psykologi. (Mellemniveaufag har 3 ugentlige timer, alle i 2. kursusklasse.)

Fagkombinationer

På den sproglige linie kan man vælge mellem en række fagkombinationer:
Tabellerne viser kombinationen af valgfag på højt niveau og mellemniveau.
(I tabellerne nedenfor betyder * efter et fag altid højniveaufag)

1. Hovedvægten på moderne sprog:

I første kursusklasse har man kun fag på obligatorisk niveau. I anden kursusklasse vælger man blandt sine sprogfag de to sprog man ønsker at fortsætte med på højt niveau. Desuden skal man vælge to mellemniveaufag (evt. tre højniveausprog og ét mellemniveaufag)

2. kursusklasse:

sprog*	sprog*	mellemniveaufag	mellemniveaufag (evt. sprog*)
--------	--------	-----------------	----------------------------------

1. kursusklasse:

kun obligatoriske fag

2. Samfundsfag på højt niveau

Samfundsfag på højt niveau begynder i første kursusklasse og fortsætter i anden. På aftenhold læses samfundsfag højniveau på ét år (i 2. kursusklasse). Derudover skal man så i anden kursusklasse vælge et sprog på højt niveau samt et mellemniveaufag (evt. to højniveausprog og ingen mellemniveaufag).

2. kursusklasse:

samfundsfag*	sprog*	mellemniveaufag (evt. sprog*)
--------------	--------	----------------------------------

1. kursusklasse:

samfundsfag*

3. Latin på højt niveau

Latin på højt niveau begynder allerede i første kursusklasse og fortsætter i anden kursusklasse. Derudover skal man så i anden kursusklasse vælge et sprog på højt niveau samt et mellemniveauafgag (evt. to højniveausprog og ingen mellemniveauafgag).

2. kursusklasse:	latin*	sprog*	mellemniveauafgag (evt. sprog*)
1. kursusklasse:	latin*		

4. Både latin og græsk på højt niveau

Vælger man både latin og græsk på højt niveau, begynder begge disse fag i første kursusklasse og fortsætter i anden kursusklasse. I første kursusklasse har man desuden endnu ét sprogfag, som kan være enten et begyndersprog eller et fortsættersprog. I anden kursusklasse skal man vælge et mellemniveauafgag (evt. et moderne højniveausprog i stedet for mellemniveauafgaget). Faget oldtidskundskab indgår i faget græsk - og bortfalder dermed som selvstændigt fag.

2. kursusklasse:	latin*	græsk*	mellemniveauafgag (evt. sprog*)
1. kursusklasse:	latin*	græsk*	

B. Matematisk linie

Fagenes timetal pr. uge	1. kursusklasse	2. kursusklasse
dansk	3 (aften: 7)	5 (aften: 0)
historie	3 (aften: 0)	4 (aften: 6)
engelsk	5	-
fortsætter- eller begyndersprog: tysk/fransk/spansk/italiensk/russisk	7	-
oldtidskundskab	-	2½
geografi	2½ - eller	2½
biologi		2½
matematik	5 (aften: 9)	4 (aften: 0)
fysik	5	-
kemi	2½	-
valgfag	0 - 4	11 - 18

Alle kursister har engelsk som obligatorisk sprog. Derudover skal kursister på den matematiske linje vælge endnu ét moderne sprog: et fortsættersprog eller et begyndersprog. Fortsættersprog er det sprog man har haft længst tid i folkeskolen (tysk/fransk). Hvis man har særlige forudsætninger, gælder der særlige regler. Spørg studievejlederen. Begyndersprog er: tysk, fransk, spansk, italiensk, russisk.

Ugentligt timetal i højniveaufag for matematikere:

Højniveaufag for matematikere:	1. kursusklasse	2. kursusklasse
matematik:	-	8 (aften: 5)
fysik (efter afsluttet obligatorisk niveau):		5
kemi:	4½	5
biologi:	4	5½
samfundsfag:	4 (aften: 0)	4 (aften: 9)
engelsk/tysk/fransk/spansk/italiensk/russisk (efter afsluttet obligatorisk niveau):		5

Valgfag på mellemniveau for matematikere:

Latin, filosofi, samfundsfag, erhvervsøkonomi, geografi, biologi, kemi, datalogi, design, psykologi. (Mellemniveaufag har 3 ugentlige timer, alle i 2. kursusklasse.)

Fagkombinationer

På den matematiske linie kan man vælge mellem en række fagkombinationer: Tabellerne viser kombinationen af valgfag på højt niveau og mellemniveau. (I tabellerne nedenfor betyder * efter et fag altid højniveaufag)

1. Hovedvægten på matematik og fysik

Hvis man vil have kombinationer af matematik/fysik/sprog på højt niveau, har man kun obligatoriske fag i første kursusklasser. I anden kursusklasser skal man vælge to (evt. tre) højniveaufag. Man kan vælge sprog på højt niveau mellem de sprog man har afsluttet på obligatorisk niveau. Desuden skal man vælge to mellemniveaufag. Vælger man tre højniveaufag, har man kun ét mellemniveaufag.

2. kursusklasser:

matematik*/ fysik*	matematik*/ fysik*/ sprog*	mellemniveaufag	mellemniveaufag (evt. sprog*)
-----------------------	----------------------------------	-----------------	----------------------------------

1. kursusklasser:

kun obligatoriske fag

2. Samfundsfag på højt niveau

Samfundsfag på højt niveau læses over to år på daghold, på aftenhold læses på ét år i 2. kursusklasser. Derudover skal man i anden kursusklasser vælge matematik, fysik eller et sprog på højt niveau samt et mellemniveaufag. Man kan vælge sprog på højt niveau mellem de sprog man har afsluttet på obligatorisk niveau. Hvis man ud over samfundsfag vælger et sprog på højt niveau, skal man vælge matematik eller fysik som tredje højniveaufag eller et af fagene: kemi, biologi, geografi på mellemniveau. Vælger man ikke sprog på højt niveau, kan man vælge frit mellem mellemniveaufagene. Vælger man tre højniveaufag, har man ingen mellemniveaufag.

2. kursusklasser:

samfundsfag*	matematik*/ fysik*/ sprog*	mellemniveaufag (evt. matematik*/ fysik*/sprog*)
--------------	----------------------------------	--

1. kursusklasser:

samfundsfag*

3. Kemi på højt niveau

Kemi på højt niveau begynder allerede i første kursusklasse og fortsætter i anden kursusklasse. I anden kursusklasse skal man vælge matematik, fysik eller et sprog på højt niveau samt et mellemniveauafg. Man kan vælge sprog på højt niveau mellem de sprog man har afsluttet på obligatorisk niveau. Hvis man vælger tre højniveauafg, har man ingen mellemniveauafg.

2. kursusklasse:	kemi*	matematik*/ fysik*/ sprog*	mellemniveauafg (evt.matematik*/ fysik*/sprog*)
1. kursusklasse:	kemi*		

4. Biologi på højt niveau

Biologi på højt niveau begynder allerede i første kursusklasse og fortsætter i anden kursusklasse. I anden kursusklasse skal man vælge matematik, fysik eller et sprog på højt niveau samt et mellemniveauafg. Man kan vælge sprog på højt niveau mellem de sprog man har afsluttet på obligatorisk niveau. Hvis man vælger tre højniveauafg, har man ingen mellemniveauafg.

2. kursusklasse:	biologi*	matematik*/ fysik*/ sprog*	mellemniveauafg (evt.matematik*/ fysik*/sprog*)
1. kursusklasse:	biologi*		

Hvorfor vælge studentereksamen enkeltfag?

Enkeltfag på Frederiksberg Studenterkursus betyder:

- undervisning og eksamen i alle studentereksamensfag og -niveauer
- uddannelsessupplering - også *gymnasial supplering*
- hvert niveau afsluttes normalt på ét år
- gratis undervisning og boglån
- undervisning dag eller aften
- mange hold og mange undervisningstidspunkter
- undervisningen er koncentreret på få dage om ugen
- effektiv studievejledning - også til videreuddannelse
- voksent studiemiljø og godt socialt miljø
- god kantine og fine udenomsfaciliteter
- Frederiksberg Studenterkursus ligger centralt
- mere end 100 års tradition for effektiv voksenundervisning

På Frederiksberg Studenterkursus tilbyder vi samtlige gymnasiets fag og niveauer som enkeltfag. Lærerne er højt kvalificerede, de studerende er motiverede og modne, og undervisningen er tilrettelagt som voksenundervisning.

Vi kan tilbyde et stort udbud af hold fordi der både er særlige enkeltfagshold og mulighed for at deltage på hold sammen med studerende i det toårige forløb. Normalt kræves det at man har bestået fx obligatorisk niveau, hvis man søger optagelse på et højere niveau. Undervisningen afsluttes med en statskontrolleret prøve og et autoriseret eksamensbevis. Undervisning og boglån er gratis, men der opkræves et administrativt gebyr på 200 kr. for første fag og 100 kr. for de følgende.

Enkeltfag - en hel studentereksamen

Man kan sammenstykke en hel studentereksamen i det tempo der passer en og på den måde kombinere en kvalificerende studieforbereende uddannelse med familie, arbejde og fritidsaktiviteter. Man kan vælge at tage fag om dagen eller om aftenen.

Enkeltfag - for at blive klogere i al almindelighed

Man kan ud af den samlede fagrække udvælge de fag og niveauer der interesserer en: sprogfag, matematisk-naturvidenskabelige fag, almene orienteringsfag som fx dansk, historie, samfundsfag, filosofi, psykologi.

Enkeltfag - for at forbedre chancerne for videreuddannelse

Det er ikke altid nok blot at opfylde mindstekravene hvis man søger ind på en videregående uddannelse. Skal man have de bedste muligheder for at komme videre, er ens reelle kvalifikationer væsentlige: Et enkeltfagseksamensbevis i ekstra fag, på højere niveauer, med bedre karakterer kan blive helt afgørende, fx hvis man søger i kvote II.

Enkeltfag - gymnasial suppleringsfag

Hvis du har en studenter- eller hf-eksamen, men mangler nogle fag og/eller niveauer for at kunne søge ind på en videregående uddannelse, kan du supplere med *gymnasiale suppleringsfag*.

En del af den gymnasiale suppleringsfag (GSK-kurser) tilrettelægges af regionale koordinatorene. I Københavnsområdet er koordinatorene Gentofte HF-kursus og Vesterbro HF (tlf. 3838 3377). Selve kurserne afholdes på forskellige uddannelsesinstitutioner, bl.a. også på Frederiksberg Studenterkursus. Tilmelding til disse kurser sker på særlige blanketter som kan rekvireres hos koordinatorene, på ivu*C (tlf. 3532 2914), Fiolstræde 22, 1171 Kbh. K, eller i studievejledningen på Frederiksberg Studenterkursus.

Hvis du følger mindst 16 timer om ugen i suppleringsfagene er du berettiget til SU - også selv om du har fået SU til en tidligere studenter- eller hf-eksamen; det trækkes ikke fra i en senere uddannelse. Der opkræves ikke administrativt gebyr.

De gymnasiale suppleringsfag er følgende:

Fag:	Niveauer:
engelsk	A, B
tysk	B, C
fransk	B, C
spansk	B, C
russisk	B, C
latin	C
matematik	A, B, C
fysik	A, B
kemi	A, B, C
biologi	C
naturfag	

Tal med studievejlederen om hvordan du bedst udnytter mulighederne for enkeltfag.

Og husk: vi starter allerede i august!

Hvilke fag og niveauer kan man vælge?

De forskellige niveauer er ikke altid lige lette at få overblik over!

Inden for samtlige studieforberedende uddannelser skelner man mellem A-, B- og C-niveau. A-niveau er det højeste, C-niveau det laveste. Når man søger optagelse på de videregående uddannelser angives kravene også med betegnelserne A-, B- og C-niveauer.

Derudover taler man om obligatorisk niveau, højniveau og mellemniveau i forbindelse med studentereksamen: i hf-uddannelsen om fællesfag og tilvalgsfag.

Det er klogt at tale med studievejlederen om hvilket niveau der præcist kræves, når man søger ind på en videregående uddannelse.

Nedenfor følger en samlet oversigt over udbud af fag, niveauer og timetal på enkeltfag. I de fleste fag afsluttes hvert niveau på ét år, og her står derfor kun angivet ét ugentligt timetal. Når et fag strækker sig over to år, er det angivet hvor mange ugentlige timer faget har på henholdsvis første og andet år.

(Obl.niv = obligatorisk niveau, ml.niv. = mellemniveau, højniv. = højniveau)

Matematisk-naturvidenskabelige fag:

Fag	niveau	A, B, C-niveau	daghold antal ugentlige timer	aftenhold antal ugentlige timer
matematik	ml.niv.	C	3	3
	obl.niv.	B	5 - 4 eller 9	9
	højniv.	A	5	5
	højniv.	A+B	5 - 8	
fysik	ml.niv.*	B	3	3
	obl.niv.	B	5	5
	højniv.	A	5	4½
kemi	obl.niv.	C	2½	2½
	obl. + ml.niv.	C+B	5½	5
	ml.niv.	B	3	3
	højniv.	A	4½ - 5	5**
naturfag	obl.niv.	C	5	5
biologi	obl.niv.	C	2½	2½
	obl. + ml.niv.	C+B	5½	5
	ml.niv.	C	3	3
	højniv.	A	4 - 5½	-
geografi	obl.niv.	C	2½	2
	obl. + ml.niv.	C+B	5½	5
	ml.niv.	B	3	3

*: forudsætter bestået eksamen i naturfag

** : forudsætter bestået B-niveau

Sprogfag:

Fag	niveau	A, B, C-niveau	daghold antal ugentlige timer	aftenhold antal ugentlige timer
engelsk	obl.niv. obl.niv. højniv.	B B A	mat. linie: 5 sprogl. linie: 7 5	mat. linie: 5 sprogl. linie: 7 4½
tysk, fransk, spansk, italiensk & russisk (begyndersprog)	obl.niv. højniv.	C B	7 5	7 5
tysk & fransk (fortsættersprog)	obl.niv. højniv.	B A	7 5	7 5
latin	obl.niv. ml.niv. ml.niv. højniv.	C C (mat.) B(sprogl.) A	2½ 3 3 5½ - 5	2½ 3 3 10
græsk	højniv.	A	5 - 6	10½

Almene fag:

Fag	niveau	A, B, C-niveau	daghold antal ugentlige timer	aftenhold antal ugentlige timer
dansk	obl.niv.	A	3 - 5	7
historie	obl.niv.	A	3 - 4	6
samfundsfag	ml.niv. højniv.	B A	3 4 - 4	3 9
oldtidskundskab	obl.niv.	C	2½	2
filosofi	ml.niv.	C	3	3
erhvervsøkonomi	ml.niv.	C	3	3
datalogi	ml.niv.	C	3	3
design	ml.niv.	C	3	3
psykologi	ml.niv.	C	3	3

Studentereksamen som selvstuderende

Alle har lov til at indstille sig til eksamen som selvstuderende i samtlige studentereksamensfag. Men det er krævende og vanskeligt at være selvstuderende; det kan kun lade sig gøre hvis man har de faglige forudsætninger i orden og er indstillet på selv at skulle sætte sig ind i meget stof og i visse fag gå til nogle laboratorieøvelser.

Tilmeldingsfristen er senest 1. februar. Få nærmere oplysninger hos studievejlederen.



Økonomi

Undervisning og boglån

Boglån er gratis, men kursisterne skal dog - ligesom gymnasieelever - selv anskaffe sig lommeregner og visse ordbøger.

Enkeltfagsstuderende og selvstuderende betaler 200 kr. i gebyr for det første fag og 100 kr. for hvert efterfølgende fag. (Der betales ikke afgift for gymnasiale suppleringsfag.)

SU - stipendium og lån

På studenterkursus kan man - fra og med kvartalet efter at man er fyldt 18 år - få SU (Statens Uddannelsesstøtte) i form af *stipendium* og *studielån*. Det er en forudsætning for at kunne få SU at man er *studieaktiv*, dvs. at man følger reglerne om mødepligt, går til de foreskrevne prøver og afleverer de skriftlige opgaver på tilfredsstillende vis. Desuden må man ikke tjene for meget ved siden af.

SU består af dels stipendium, dvs. et beløb som ikke skal betales tilbage, dels lån som forrentes med en lav sats mens man studerer, og som skal betales tilbage når man holder op med at studere.

HUSK: Man betaler A-skat af stipendiet, dvs. at skatten beregnes og fratrækkes automatisk før det udbetales.

SU til en hel studentereksamen - på to år eller som enkeltfag

Man kan få SU til en hel studentereksamen på to år eller som enkeltfag efter bestemte regler. Man kan godt få SU til flere ungdomsuddannelser. Det trækker ikke fra i en senere uddannelse. Man kan fx få SU til en erhvervsuddannelse og til en studentereksamen og evt. til en ny erhvervsuddannelse. Der er dog to begrænsninger:

- Når man har endeligt afsluttet en gymnasial uddannelse (studentereksamen, hf, htx, hhx eller adgangseksamen til ingeniøruddannelserne), kan man ikke få SU til en ny gymnasial uddannelse (med mindre den nye uddannelse er den 1-årige hhx).
- Man kan ikke få SU til 'den fri ungdomsuddannelse' når man har afsluttet en gymnasial uddannelse.

Hvis man tager sin studentereksamen som enkeltfagsundervisning, kræves det for at man kan få SU at man følger mindst 23 timer om ugen, at man ikke tidligere har bestået prøve i fagene på samme niveau - og at undervisningen er tilrettelagt så den kan afsluttes inden for 23 måneder.

Hvis man har et barn under 7 år der bor hos en, er det nok at følge 17 ugentlige undervisningstimer, og undervisningen skal tilrettelægges så den kan afsluttes inden for 35 måneder.

SU i 1998

I støtteåret 1998 (fra 1.1.98 til 31.12.98) gælder følgende satser for studerende over 20 år:

- Højeste *stipendium* for *hjemmeboende*: 1.852 kr. pr. måned
- Højeste *stipendium* for *udeboende*: 3.669 kr. pr. måned
- *Studielånet* udgør 1.907 kr. pr. måned

Støtten er afhængig af ens indkomstforhold. Hvis man får SU hele året, må man ud over SU tjene op til 56.892 kr. om året - det såkaldte *fribeløb*. Hvis man tjener mere, nedsættes stipendiet. Har man børn under 18 år, forhøjes ens fribeløb. Hvis man ikke får SU hele året, er fribeløbet højere. Tal med studievejlederen om satserne for fribeløb.

Særlige regler hvis man er under 20 år

Hvis man er under 20 år, afhænger SU-satsen af ens egen indkomst, forældrenes indkomst, og om man er *hjemmeboende* (dvs. bor hos forældrene) eller *udeboende*. Det gælder indtil udgangen af den måned hvor man fylder 20 år. *Uddannelsessøgende under 20 år kan normalt kun få støtte som hjemmeboende* - uanset om de bor hjemme eller ude, men udeboende har mulighed for at få dispensation. Tal med studievejlederen om dispensationsmuligheder.

Man er *afhængig af forældrenes indkomst* indtil måneden efter at man er fyldt 20 år. Man kan dog få et grundstipendium. I støtteåret 1998 (fra 1.1.98 til 31.12.98) gælder følgende satser:

- *grundstipendium* for *hjemmeboende*: 1.176 kr. pr. måned
- *grundstipendium* for *udeboende*: 2.351 kr. pr. måned
- *Studielånet* udgør 1.907 kr. pr. måned

Desuden kan man få et tillæg afhængigt af forældrenes indkomst:

- maksimalt *tillæg* for *hjemmeboende*: 676 kr
- maksimalt *tillæg* for *udeboende*: 1.318

Det betyder at hjemmeboende under 20 år maksimalt kan få 1.852 kr. pr. måned, og udeboende under 20 år 3.669 kr. Hvis man har et barn, får man SU *uafhængigt* af forældrenes indkomst. Studerende under 20 år der ikke kan opnå maksimalt tillæg på grund af forældrenes indtægt, kan få forhøjet studielån eller fribeløb.

Udenlandske statsborgere

Hvis man ikke er dansk statsborger, kan man kun få SU efter de gældende regler hvis man af Undervisningsministeriet kan sidestilles med danske statsborgere.

SU til uddannelsessupplering

Hvis man skal supplere en afsluttet gymnasial uddannelse med fag og/eller niveauer der kræves for at søge ind på en videregående uddannelse, kan man få SU til denne supplering. *Suppleringen trækkes ikke fra den SU man får i en efterfølgende uddannelse.* Man kan godt supplere med flere fag samtidig med henblik på at opfylde optagelseskravene på flere videregående uddannelser samtidig.

For at få SU til denne supplering kræves det:

- at fagene ikke tidligere er gennemført på samme niveau og
- at suppleringen omfatter mindst 16 ugentlige undervisningstimer og
- at undervisningen er af mindst 1 måneds sammenhængende varighed og
- at suppleringen drejer sig om følgende fag og niveauer:

fag:	niveau:
engelsk	A og B
tysk	B og C
fransk	B og C
spansk	B og C
russisk	B og C
latin	C
matematik	A, B og C
fysik	A og B
kemi	A, B og C
biologi	C
naturfag	

Man kan få yderligere oplysning om SU-systemet på SUstyrelsens servicelinie, der svarer døgnet rundt: **tf. 3326 86 66** og endvidere på Internet: **<http://www.su.dk>**

Befordring

Man kan få befordringstilskud til transportudgifter der overstiger 220.- kr. pr. måned, hvis man følger et fuldt SU-berettigende studieforløb.

Dagpenge, uddannelses tilbud og andre ordninger for støtte til uddannelse

De nye orlovsmuligheder giver mange uddannelsesmuligheder med støtte hvis man er over 25 år. Arbejdsledige har mulighed for at udnytte loven om arbejds- og uddannelses tilbud på studenterkursus på dag- eller aftenhold. Arbejdsledige der følger mindre end 20 timer ugentlig, kan få dagpenge efter gældende regler.

Materiale om orlovsordningerne kan fås på bibliotekerne. Tal med studievejlederen.

Erhvervsarbejde

Det er muligt at gennemføre kursusstudiet og samtidig have erhvervsarbejde, men det er mere hensigtsmæssigt at begrænse sit erhvervsarbejde - og få en bedre eksamen, selv om man så må skære ned på leveomkostningerne mens man læser.

Hvordan styres Kursus?

Frederiksberg Studenterkursus har eksisteret siden 1879 og har i mere end 75 år været offentligt kursus. Undervisningsministeriet har det overordnede pædagogiske ansvar for undervisningen og eksamen og fastlægger inden for lovgivningens rammer regler herom. Siden 1986 har vi været under Frederiksberg Kommune der fastsætter drifts- og anlægsbevillinger og som ansætter og afskediger personale. Rektor er Kursus' administrative og pædagogiske leder, under ansvar over for kommunalbestyrelsen og Undervisningsministeriet.

Kursus' bestyrelse

I Kursus' bestyrelse sidder kursister og lærere, men flertallet er repræsentanter udefra: fra kommunalbestyrelsen, erhvervslivet og de videregående uddannelsessteder. Bestyrelsen træffer beslutninger om Kursus' budget inden for de rammer som er fastlagt af kommunalbestyrelsen, om fagudbud, ferieplaner og ordensregler.

Formand for Kursus' bestyrelse er kontorchef Jakob Lange (Københavns Universitet). De øvrige medlemmer er: direktør Anne Buch Jørgensen (FDB), redaktør Carsten Steno (Berlingske Tidende), rektor Thøger Johnsen (Frederiksberg Seminarium), en repræsentant fra Frederiksberg Kommunalbestyrelse, Finn Derno og Lars Haarløv (lærere på Kursus) og Kristine Kylesbech (studerende på Kursus). Kursus' rektor er bestyrelsens sekretær uden stemmeret.

Den daglige administration

Rektor: Henrik Halberg

Ledende inspektør: Henning Engelbrecht Jensen

Boginspektør: Steen Hardenberg

Øvrige inspektorer: Niels-Ole Jensen og Martin Olsen

Sekretærer: Karin Hauge, Hella Løvschall og Marianne Thomasen

Pædagogisk Råd

Pædagogisk Råd omfatter samtlige lærere og har en lærer som formand. Her behandles sager af pædagogisk, social og økonomisk art og en lang række praktiske og principielle forhold. Pædagogisk Råd er desuden rådgivende organ for Kursus' administrative ledelse.

Lærerforsamlingen

På lærerforsamlingsmøder drøfter den enkelte klasses lærere og studievejleder de studerendes standpunkter, studieaktivitet, oprykning i næste klasse samt klassens måde at fungere på. Rektor er formand for lærerforsamlingen og leder møderne.

Elevrådet

Elevrådet, der består af repræsentanter fra alle klasser, er i løbende dialog med Kursus' administration og desuden med til at præge Kursus i råd og udvalg. Elevrådet har desuden en repræsentant i Kursus' bestyrelse.

De ansatte på Frederiksberg Studenterkursus

- Lisbet Andersen:** matematik
Rikke Andersen: engelsk, dansk
Susanne Asmussen: fransk, engelsk
Mikael Rud Bang: italiensk, fransk
Inger Lise Bech: dansk, engelsk
Lone Bentzen: samfundsfag, dansk, erhvervsøkonomi
Lone Vase Bendtsen: biologi, psykologi
Lars Birtø: kemi, naturfag
Birgit Broge: fransk, latin, italiensk, studievejleder
Clara Elisabeth Bryld: græsk, latin, oldtidskundskab, filosofi
Jette Christensen: dansk, historie
Susanne Christensen: græsk, latin, oldtidskundskab
Karsten Christiansen: fysik
Birgit Davidsen: tysk
Finn Derno: matematik, fysik, naturfag
Bente Dalsgaard Frederiksen: historie, spansk
Kirsten Gjaldbæk: dansk, tysk
Henrik Halberg: historie, samfundsfag, rektor
Jan Holm Hansen: engelsk, russisk
Steen Hardenberg: dansk, historie, bog- & AV-inspektør
Karin Hauge: sekretær
Eva Heltberg: dansk, studievejleder, studielektor
Dorte Heurlin: engelsk, dansk
Lise Holmberg: fransk, engelsk
Carsten Holst-Jensen: historie, matematik
Lars Haarløv: fransk, dansk
Jorun Joensen: dansk, historie
Ulf Ingerslev: fysik, matematik, naturfag, studievejleder
Henning Engelbrecht Jensen: samfundsfag, historie, inspektør
Lizzi Hoffmann Jensen: fransk
Niels-Ole Jensen: spansk, inspektør
Peter Rohde Jensen: spansk, dansk
Marianne Jerslev: dansk, historie, bibliotekar
Niels Knap: samfundsfag, geografi, datalogi, datavejleder
Hanne Knudby: tysk, engelsk
Pia Korsholm: biologi, kemi
Westi Legindgaard: fysik, matematik, geografi
Kirsten Linnemann: fransk, latin, oldtidskundskab
Jørn List-Christiansen: dansk, historie, filosofi
Cazon Lopez Rosalba: spansk
Lars Lund-Hansen: matematik, fysik
Kirsten Lyman: engelsk, russisk
Hella Løvschall: sekretær
Ashbjørn Madsen: biologi, dansk
Frans Morville: matematik, fysik, naturfag
Erik Bach Nielsen: russisk, historie, studielektor
Max Nielsen: kemi, fysik
Jørgen Nilsson: matematik
Anne Værnholt Olesen: fysik, matematik
Flemming Olsen: samfundsfag, historie, psykologi
Martin Olsen: matematik, fysik, inspektør
Torben Olsen: geografi, fysik
Tove B. Overgaard: fransk, geografi
Else Marie Pedersen: matematik, dansk
Søren B. Pedersen: design
Dorothea Petersen: matematik, filosofi
Tove Holm Pedersen: kemi, biologi
Annie Peterslund: fransk, engelsk

Annette K. Rasmussen: tysk, dansk

Helene Rasmussen: tysk

Kurt Georg Rasmussen: latin, tysk

Mikkel Reinholdt Rønne: fysik, russisk

Birgitte Regnar: fransk, italiensk

Vivian Stoppel: kantinebestyrer

Lars Brønd Sørensen: historie,
samfundsfag, erhvervsøkonomi,
studievejleder

Palle Sørensen: pedel

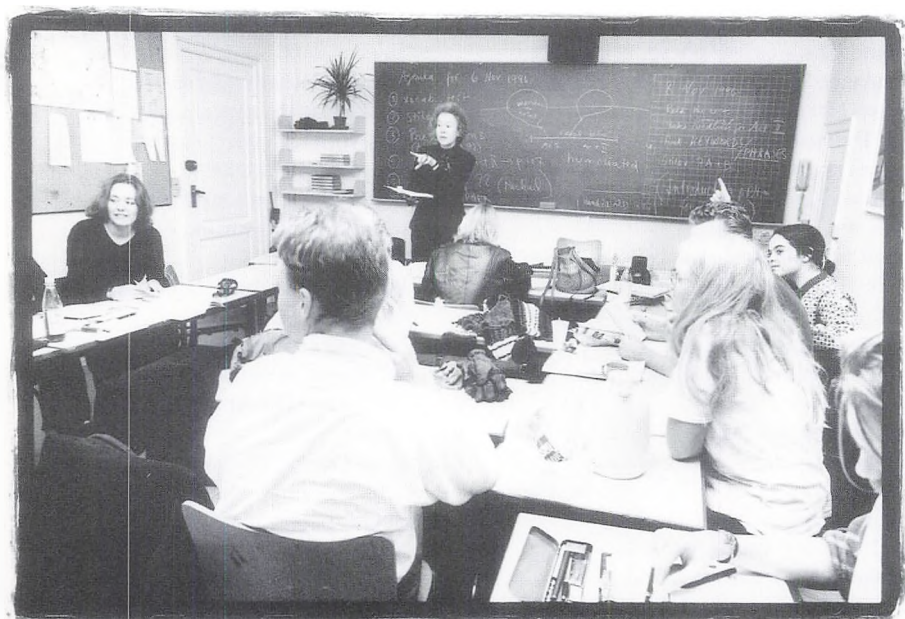
Marianne Thomassen: sekretær

Jan Thygesen: geografi, dansk

Poul Thornøe: engelsk, tysk

Fritse Ulfeldt: geografi, historie

Lotte Wæver: latin, oldtidskundskab,
engelsk, studievejleder, studielektor



Jubilæumsfond

Da Kursus i 1971 fejrede 50-årsjubilæum som offentligt kursus oprettedes der - ved bidrag fra gamle elever - en jubilæumsfond. Denne fond blev udvidet i 1979 i forbindelse med Kursus' 100-årsjubilæum.

Senere har gamle elever ved flere lejligheder ydet et tilskud til fonden. Formuen er nu på ca. 150.000 kr. De 125.000 kr. er sat i obligationer, og renterne uddeles som legater. Ca. 25.000 kr. er sat af til korte rentefrie lån til kursister.

Legat & lån

Legaterne, men specielt lånene, er af stor betydning for mange kursister der pludselig står med et akut behov for en hjælpende hånd. Det er rektor der uddeler disse lån. Legaterne uddeles ved særlige lejligheder.

Bidrag kan indsættes på giro 7 17 90 14. Vi beholder det gamle navn :

Statens og Hovedstadskommunernes Kursus' Jubilæumsfond

- men adressen er ændret til Filippavej 2, 1928 Frederiksberg C.

tlf. 31 21 15 15, Fax: 31 21 23 82

(pr. 31.3.98: tlf. 3321 1515, fax: 3321 2382)

e-post: fsk@frberg-kursus.dk.

Henrik Halberg

for fondens bestyrelse

Undervisningstider og ferier

Undervisningen på daghold ligger oftest mellem 8.15 og 15.30. Aftenundervisningen begynder fra kl. 16.20. Fredag aften er der ingen timer efter 19.35.

Lektionerne er på 45 minutter, og der er 5- eller 10-minutters frikvarter imellem dem. Mange fag ligger i blokke på 2 eller 3 timer i træk. Der er ingen klokke der ringer mellem lektionerne, men ure i alle klasserum.

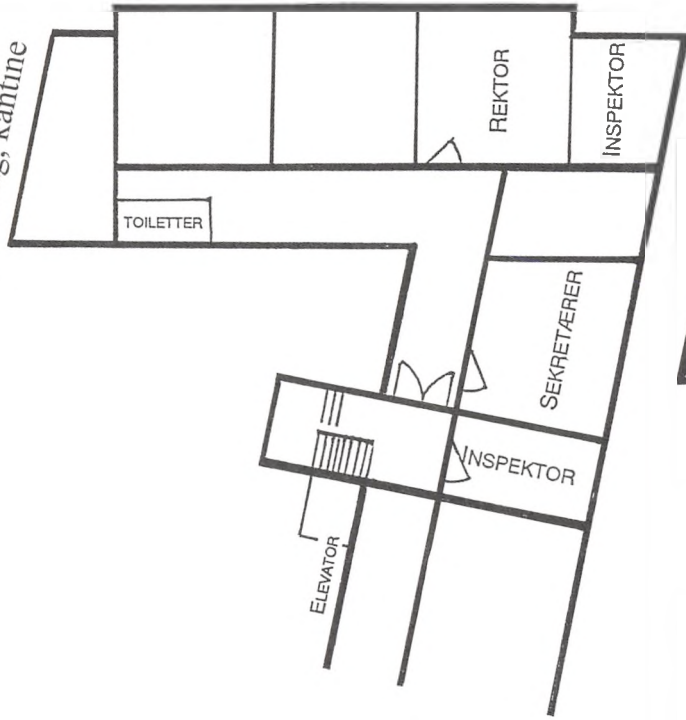
lektion nr.	daghold	lektion nr.	aftenhold
1. time	8.15 - 9.00	10. time	16.20 - 17.05
2. time	9.05 - 9.50	11. time	17.10 - 17.55
3. time	10.00 - 10.45	12. time	18.00 - 18.45
4. time	10.55 - 11.40	13. time	18.50 - 19.35
<i>spisefrikvarter</i>		<i>stort frikvarter</i>	
5. time	12.10 - 12.55	14. time	19.55 - 20.40
6. time	13.00 - 13.45	15. time	20.45 - 21.30
7. time	13.55 - 14.40	16. time	21.35 - 22.20
8. time	14.45 - 15.30		
9. time	15.35 - 16.20		

Ferier i skoleåret 1998/99

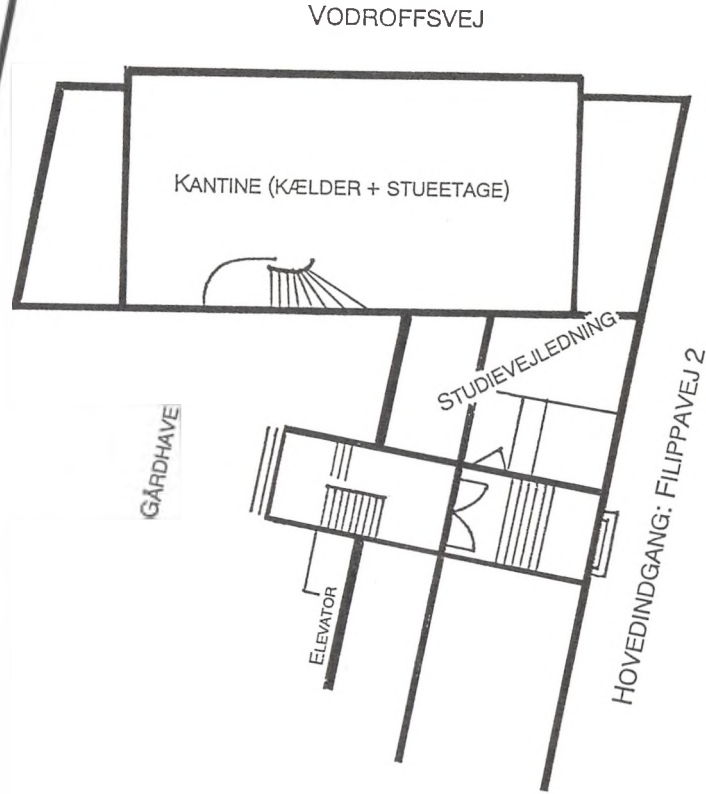
(begge dage inklusive):

Efterårsferie	12/10 - 16/10	1998	(uge 42)
Juleferie	24/12 - 1/1	1998/99	
Vinterferie	15/2 - 19/2	1999	(uge 7)
Påskeferie	29/3 - 5/4	1999	
Store Bededag	30/4	1999	
Kr.Himmelfartsdag	13/5	1999	
Sommerferie	21/6 - 13/8	1999	

Plan over bygningen: kontor, studievejledning, kantine



1. SAL

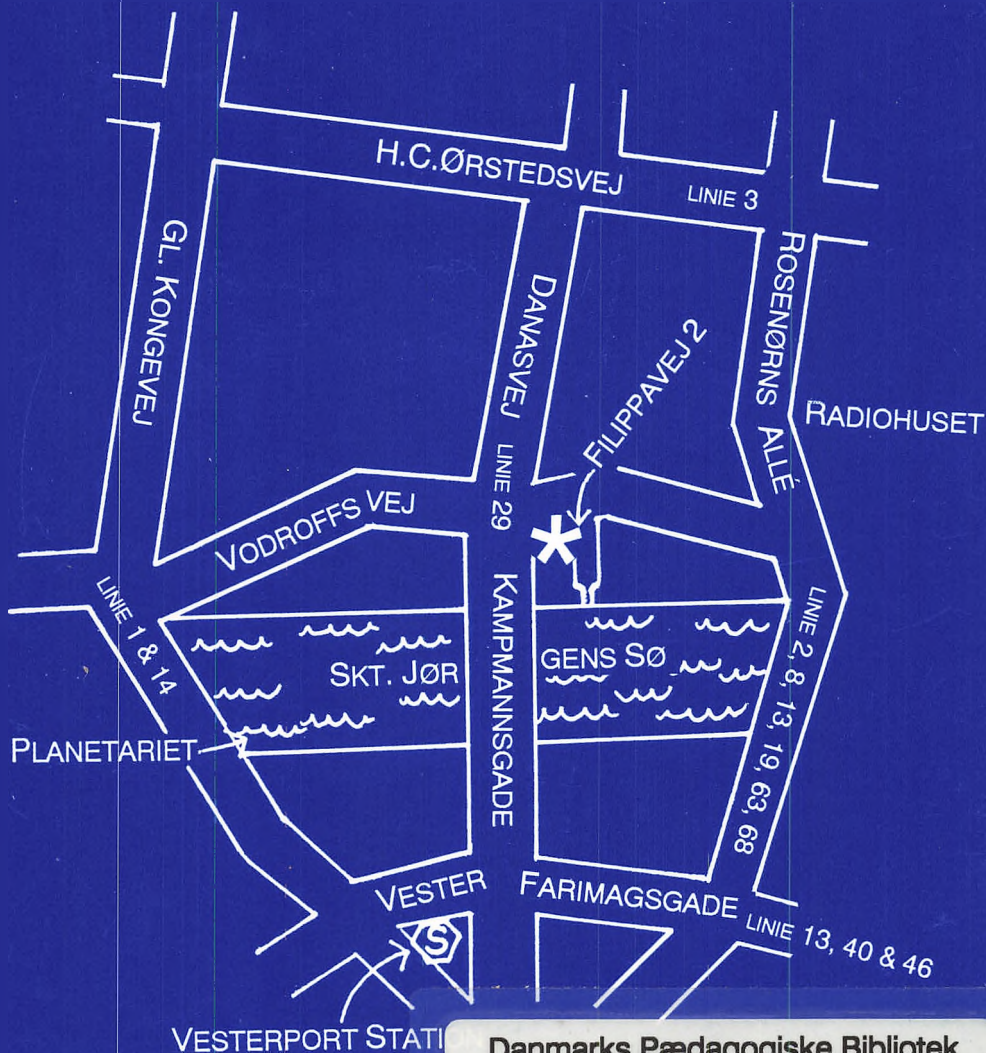


SKT. JØRGENS SØ

STUEN

Frederiksberg Studenterkursus
Filippavej 2, 1928 Frederiksberg C

tlf. 3121 1515, fax 3121 2382
(pr. 31.3.98: tlf. 3321 1515, fax: 3321 2382)
e-mail: fsk@frberg-kursus.dk



Danmarks Pædagogiske Bibliotek



450005942875

RÅD