



Danskernes Historie Online

Danske Slægtsforskeres Bibliotek

Dette værk er downloadet fra Danskernes Historie Online

Danskernes Historie Online er Danmarks største digitaliseringsprojekt af litteratur inden for emner som personalhistorie, lokalhistorie og slægtsforskning. Biblioteket hører under den almennyttige forening Danske Slægtsforskere. Vi bevarer vores fælles kulturarv, digitaliserer den og stiller den til rådighed for alle interesserede.

Støt vores arbejde – Bliv sponsor

Som sponsor i biblioteket opnår du en række fordele. Læs mere om fordele og sponsorat her: <https://slaegtsbibliotek.dk/sponsorat>

Ophavsret

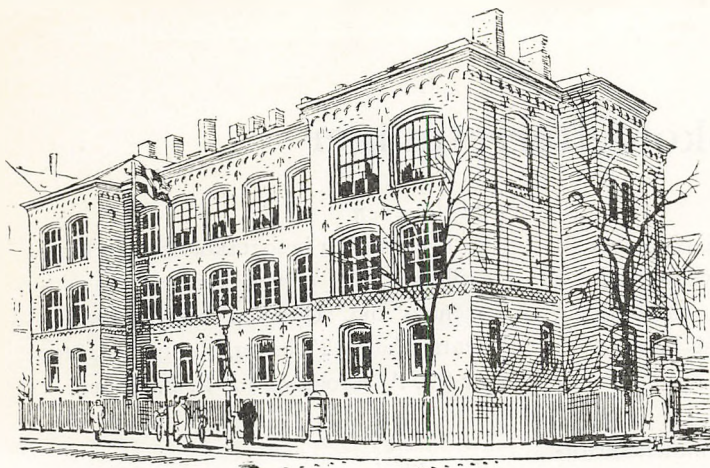
Biblioteket indeholder værker både med og uden ophavsret. For værker, som er omfattet af ophavsret, må PDF-filen kun benyttes til personligt brug.

Links

Slægtsforskerens Bibliotek: <https://slaegtsbibliotek.dk>

Danske Slægtsforskere: <https://slaegt.dk>

13



GASVÆRKSVEJENS SKOLE

**Meddelelser for 1966-67
samt skema over årsafslutningen**

Skoleefterretninger

Elevantal

Gasværksvejens skole havde den 1. januar 1967 i alt 551 elever fordelt på 22 hovedskoleklasser, en I realklasse, en II realklasse og en III realklasse.

Ferieophold o. l.

Til Københavns kommunelærerforenings svagbørns- og feriekolonier er der i årets løb udsendt 26 drenge og 12 piger til svagbørnskolonierne, og desuden opnåede 10 drenge og 90 piger at komme på feriekoloni.

5 piger har været på lærerindernes kystsanatorium i Hjerting.

Repræsentanter er frk. R. Thorslund og hr. J. Haugård Jensen.

Feriebilletter rekvireres gennem klas­selæreren hos hr. viceskoleinspektør E. Christensen i så god tid som muligt, helst inden 1. juni. Der udstedtes i fjor 160 billetter.

En særlig komité, hvis repræsentanter her på skolen er fru R. Peitersen og hr. J. Haugård Jensen, tager sig af ferie­børnsudsendelsen til private hjem på landet. 10 børn har fået anvist plads i private hjem eller på kaserner.

Udflugter

Den 7. september var skolens almindelige udflugtsdag. De mindre klasser var i Zoologisk Have, medens de ældre klasser tog på skovtur eller anden form for udflugt.

Som sædvanlig har der været aflagt besøg på museer og samlinger, og hr. forvalter H. Jensen har formidlet besøg i kødbyen.

Skolescenen

56 elever har besøgt skolescenens fore­stillinger, 121 elever har besøgt skole­scenens bio. Desuden har småbørns­teatret haft 127 besøg. Repræsentanter er frk. A. Krogh og hr. E. B. Jensen.

Forældrebesøg

Foruden til årsafslutningen havde for­ældrene i november lejlighed til i nogle timer at overvære undervisningen på skolen.

Fritidsarbejde

Igen i år har der i sommertiden væ­ret ekstra boldspil i skolegården – og desuden i vintermånederne gymnastik, formning og håndarbejde. En del piger har desuden modtaget undervisning i selvforsvar.

Flidspræmier

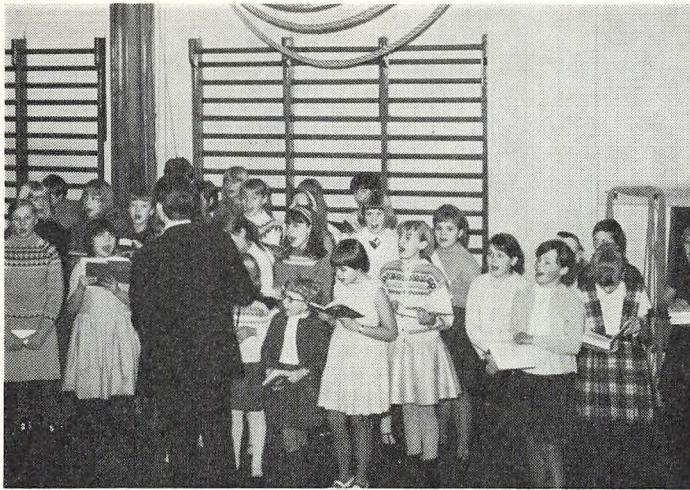
Følgende elever fik i 1966 flidspræ­mie ved skoleårets afslutning: Hanne Eriksen, Gullbrit Gewecke, Else Wulff og Allan Johansen.

Musikundervisning

Hr. organist Ejn. Engelbrecht under­viser efter aftale på skolen i klaverspil og blokfløjtespil.

Nordisk besøg

Som sædvanlig har der været »under­visning« i de store klasser i en time med norsk eller svensk lærer.



Møder

I lighed med tidligere år har vi på skolen haft besøg af et medlem af Landsforeningen Gestapofangerne, major Knud Gamst Pedersen, som den 1. oktober fortalte de ældste klasser om den danske frihedskamp under 2. verdenskrig.

I oktober afholdtes et møde for forældrene til elever i 1. klasse. Afdelingslæge fr. Else Møller gav forældrene en redegørelse for skoletandlægeinstitutionen, og overlærer fr. Doris Jensen fortalte om problemerne i en 1. klasse.

Efter mødet var der forældrene lejlighed til at tale med lærerne i børnenes klasseværelser.

Forældre til elever i 7. klasse var i januar indbudt til en orientering om mulighederne for fortsat skolegang efter 7. klasse. Skolens inspektør gav den nødvendige redegørelse.

I februar var klasselærerne for 5. klasserne en aften til stede på skolen, hvor forældrene havde mulighed for en samtale med lærerne.

I marts afholdtes møde for forældrene til elever i 6. klasse og opefter. Erhvervs-

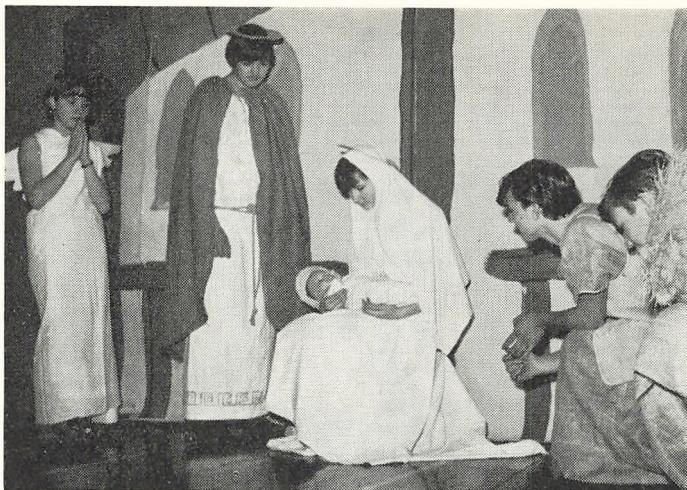
konsulent Kaj Sørensen fortalte om problemer ved valg af erhverv, og de tilstedeværende fik selv lejlighed til at diskutere emnet i mindre grupper.

Skolebøgerne

er skolens ejendom, der lånes ud til eleverne. Da de skal holde til flere års brug, er det nødvendigt, at de behandles med omhu, og at der altid er papir- eller plasticbind om dem. Det er desværre ikke helt få bøger, skolen i årets løb kræver erstatning for, fordi de er beskadigede, eller fordi de ganske simpelt er blevet borte. Derfor opfordrer vi forældrene til med jævne mellemrum at efterse, at skolens bøger behandles forsvarligt.

Skolens udlånsbibliotek

har i skoleåret 1966/67 været åbent 4 timer om ugen. Her har eleverne fra 3. klasse og opefter haft lejlighed til at hjemlåne såvel skønlitteratur som fagbøger. Mange af skolens elever har benyttet sig af denne store chance til at stifte bekendtskab med de mange gode børnebøger, der findes, og desuden har



de kunnet finde litteratur om de skolefag, som især interesserer dem. Andre har med stor interesse hjemlånt bøger om deres forskellige hobbies.

Skolens læsestue

har i skoleåret 1966/67 i perioden sept.–april haft åbent mandag, onsdag og fredag fra kl. 14–16.

Her har eleverne haft lejlighed til i fred og ro at udføre deres skolearbejde samtidig med, at de har haft en stor håndbogsamling til rådighed. Andre har benyttet tiden til at få et spil skak eller dam eller løse forskellige opgaver knyttet til en bog.

På læsestuen er desuden fremlagt en række fagblade, som giver oplysninger om frimærker, sport, fremmede lande o. s. v.

Skolens personale

Følgende har virket her i skoleåret 1966/67:

Hr. Eskild Krog, skoleinspektør. Hr. Egon Christensen, viceskoleinspektør.

Fr. E. Gramkov Jensen, viceskoleinspektør. Fr. G. Bang. Fr. M. Bøggild. Fr. K. Christensen. Hr. Axel Christensen. Hr. P. E. Clausen. Fr. I. Frauer. Hr. Bent Frederiksen. Fr. I. Lyngholt Frederiksen. Hr. J. Gatzwiller. Hr. A. Kilde Jensen. Fr. D. Jensen. Hr. Edm. Jensen. Hr. E. B. Jensen. Hr. M. Gren Jensen. Hr. J. Haugård Jensen. Fr. M. Jensen. Hr. E. Kamper. Fr. E. Kristensen. Fr. A. Krogh. Fr. S. Lind. Hr. E. Lundin. Hr. K. Korsholm Madsen. Fr. L. Madsen. Hr. M. Holstein Magnusen. Fr. R. Peitersen. Hr. Anker Rasmussen. Fr. G. Secher. Hr. N. E. Spenner. Fr. S. Steenbuch. Fr. E. Strandberg. Fr. R. Thorslund.

Hr. M. Sloth, skolepsykolog.

Fr. K. Busch, skolesundhedsplejerske.

Dr. med. A. Olafson, skolelæge.

Dr. med. Inge Lise Jensen, skolelæge.

Fr. L. Møller, skolesekretær.

Fr. I. Fønsskov, mælkeuddeler.

Hr. B. Hanfgarn, skolebetjent.

Elevrådet

Den største forandring i skolestrukturen i det forløbne år er afgjort, at vi har fået et *elevråd*.

Formålet med et *elevråd* er at få eleverne aktiviseret i deres forhold til skolen, også udover det rent undervisningsmæssige, d.v.s. få eleverne til at komme med forslag til ændringer og forbedringer, der kan gavne alle i det daglige arbejde og samtidig skabe et bedre samarbejde mellem lærere og elever.

Det er klart, at der har været en del kritik af *elevrådets* arbejde. Det vil der altid være ved en sådan nyskabelse. Det har således fra nogle elevers side været udtrykt, at *elevrådet* blot var en forsamling af mere eller mindre »lyse hoveder«, der samledes en gang om måneden og snakkede lidt om løst og fast, og især løst. Som en afvisning af denne kritik kan det f. eks. nævnes, at det var på *elevrådets* opfordring, at vi fik lavet blandet skolegård, som de fleste har vist sig at være tilfredse med. I øvrigt kan

kritikken af manglende aktivitet i *elevrådet* først og fremmest rettes mod eleverne selv. Det er for dem, *elevrådet* er oprettet, og det er således også dem, der skal sætte det i arbejde.

Dette første år har kun været et prøveår, og da det altid vil tage nogen tid, før man lærer at benytte sig af *elevrådet* på den rette måde, kan man kun sige, at *elevrådets* første år har været udmærket.

Man må gå ud fra som en selvfølge, at *elevrådet* fortsætter til næste år, og det bliver så op til eleverne selv at komme med forslag, så der kan komme endnu mere gang i *elevrådets* arbejde.

Til slut en tak til de lærere, der fra første færd har sluttet op om *elevrådet*. En særlig tak til viceinspektør Egon Christensen, der har været én af de ivrigste foregangsmænd for indførelsen af et *elevråd*, og som også har været behjælpelig ved udformningen af *elevrådets* bestemmelser.

John Jessen, IIu.





Gas-Nyt

Det tør nok siges, at der i skoleåret 1966/67 er sket mere på vor skole end sædvanligt. Først fik vi *elevrådet*, og sidst har vi fået skolebladet *Gas-Nyt*.

Efter at vi i nogle måneder havde snakket frem og tilbage om at lave et skoleblad, udkom det første nummer af

Gas-Nyt i februar måned.

Flere elever, og mærkeligt nok også nogle lærere, havde frarådet os at gå i gang med bladet, idet de mente, at der ikke var behov for det (?), og at folk meget hurtigt ville blive trætte af det. Alle disse sortseere blev dog hurtigt gjort til skamme, da det første nummer blev næsten udsolgt i løbet af ganske få dage. Senere numre er, bl. a. i Vesterbrobladet, blevet rosende omtalt, og salget har konstant ligget på over 200 eksemplarer.

Hvorfor lavede vi så et skoleblad? For det første for at skabe bedre kontakt mellem *eleverne* og *elevrådet*.

John Jessen, IIu.

På lejrskole i Nyborg

Lørdag morgen den 27. august 1966 stod ca. 40 usædvanlig veloplagte og forventningsfulde unge mennesker på Hovedbanegården og ventede på deres tog. Rejsens mål var Nyborg, og rejsedeltagerne var IIu og 7.a samt 4 af skolens faste kræfter.

Vi skulle være 6 dage på feriekolonierne »Øen« og »Knudsminde«, henholdsvis for drengene og for pigerne, og vi glædede os. Det skulle blive en kærkommen forlængelse af sommerferien – troede vi, men vi blev klogere. Nok vidste vi på forhånd, at det var en lejrskole, men vi havde dog ventet, at lærerne havde været lidt fiffigere til at tilrettelægge undervisningen, end tilfæl-

det var. Når vi havde været oppe kl. 7 og i løbet af dagen havde været på en anstrengende fod- og bustur Fyn rundt, var det ikke den store iver, der prægede skolearbejdet kl. 8 om aftenen!

Bortset fra det havde vi en pragtfuld uge derovre med en masse dejlige ture. Lige bortset fra det østlige Fyn, var der vist ikke mange steder på Fyn, der ikke nød vor tilstedeværelse. Vi så bl. a. Nyborg Slot med Danmarks ældste hus, Danehofslottet, H. C. Andersens hus, hans barndomshjem og Mindehallen for ham, Lindøværftet, og ikke at glemme Kerteminde, hvor vi efter at have overværet en fiskeriauktion dér fik prøvet deres fryseanlæg – brrr. – Vi besøgte også Europas bedst bevarede renæssance-vandborg Egeskov, og endelig var det også en oplevelse – for de

fleste – at se en ægte dansk herregård indvendig, nemlig Hesselagergård. Det virkede meget pudsigt at se mennesker bo i en bygning, der er ca. 450 år gammel, med metertykke mure og med freskomalerier forestillende et ridderselskab på væggene!

Også på selve kolonierne havde vi det dejligt frit; vi kunne spille fodbold, bordtennis og gå i vandet, men det vigtigste var nok, at vi ikke blot lærte Fyn, men også hinanden bedre at kende og derved udvidede det kammeratskab, der af og til kan mangle i klassen. Vi oplevede meget derovre, mange små, sjove ting, som vi siden tit har talt om. En af de mest benyttede sætninger både på hjemvejen og senere hen, har vel nok været »Kan du huske, da . . .«.

Mogens Hansen, IIu.

Den nye karakterskala

Skalaen anvendes ved bedømmelsen af eleverne i 8., 9. og 10. klasse, i realafdelingen og ved kursus til teknisk forberedelseksamen.

Skalaen indeholder følgende karakterer: 13 - 11 - 10 - 9 - 8 - 7 - 6 - 5 - 3 - 0.

- 13: Gives for den usædvanlige selvstændige og udmærkede præstation.
- 11: Gives for den udmærkede og selvstændige præstation.
- 10: Gives for den udmærkede, men noget rutineprægede præstation.
- 9: Gives for den gode præstation, der ligger lidt over middel.
- 8: Gives for den middelhøje præstation.
- 7: Gives for den ret jævne præstation, der ligger lidt under middel.

6: Gives for den noget usikre, men nogenlunde tilfredsstillende præstation.

5: Gives for den usikre og ikke tilfredsstillende præstation.

3: Gives for den meget usikre, meget mangelfulde og utilfredsstillende præstation.

0: Gives for den helt uantagelige præstation.

Karakteren 13 er en undtagelseskarakter, der er forbeholdt den helt usædvanlige præstation, og karakteren 0 er også en undtagelseskarakter, der gives den elev, der viser fuldstændig mangel på forståelse og kundskaber.

Det kan ikke påregnes, at der i enhver klasse findes elever, der får karakteren 13 eller 0.

Skolenævnets beretning

Skoleåret 1966/67 har været et roligt skoleår uden mange forsømmelser, hvilket må skyldes at der mellem hjem og skole hersker de bedste forhold. Skolenævnet ønsker over for forældrene at udtrykke vor tak for dette gode forhold, tak for de få forsømmelser, nævnet har måttet tage sig af.

Der har som sædvanlig været afholdt møde med forældrene til børnene i 1ste klasserne. På mødet, der fandt sted torsdag den 13. oktober 1966, talte overlærer, fru Doris Jensen på en meget levende og interessant måde om undervisningen i 1ste klasserne, og afdelings- tandlæge, fru Else Møller talte om børnenes tandpleje og viste en film, som viste, hvor dårligt det står til med børns tænder. Mødet var godt besøgt og forældrenes spørgelyst stor, og der blev knyttet mange bånd mellem skole og hjem.

Onsdag den 8. marts 1967 holdtes igen forældremøde, denne gang for forældre til børn i 5. klasse og opefter. Vi havde bedt den fra arbejdsanvisningen og radioen så kendte erhvervsvejleder Kaj Sørensen om at tale over emnet »Der er brug for os alle«, hvilket han gjorde vældigt godt, og elever og forældre fik svar på alt hvad de havde af problemer med hensyn til, hvad ele-

verne har mulighed for, når de efter endt skolegang skal ud i det praktiske liv og skaffe sig en stilling.

Som det faste punkt i årsberetningerne for de senere år optræder skolens ombygning, og vi kan herfra sige, at vi har fået forelagt nye tegninger, og at vi har udtalt os om disse. Planerne er nu kommet så langt, at de bliver detailprojekteret, og vi håber, at man kan blive færdige, så vi kan komme i gang med nedrivningen omkring 1. april 1968, hvilket er tidligt, da der er lang opsigelse for beboerne i ejendommen Istedgade-Eskildsgade. Vi kan kun håbe, at det nu er alvor. Ligeledes ser det ud til, at vi får et svømmebad på Vesterbro. Det glæder os meget, men placeringen er jo ikke, lige som vi havde tænkt os den – det ligger for langt væk (Baunehøj), og er kun et friluftsbad.

På skolenævnets vegne

Jens Olsen, formand.

Skolenævnets sammensætning er efter april 1966 følgende:

Snedker Jens Olsen, Skydebanegade 5, 4., V. – Portner Harry Jessen, Colbjørnsensgade 3, 3., V. – Bankbetjent J. Hyllingsted, Kastrupvej 62, S. – Hulkortassistent F. Eliassen, Nållemagerstien 65, S. – Sporvejsfunktionær Leif Henriksen, Absalonsgade 33, 1., V.

Praktiske oplysninger

Skolens kontor

er åbent alle skoledage kl. 12-13 og desuden onsdag kl. 17³⁰-18³⁰.

Telefon 21 43 10.

Viceinspektørerne træffes daglig efter nærmere angivne tider.

Skolelæge

dr. med. Mogens Nathan har orlov.

Dr. med. A. Olafson træffes onsdag kl. 8¹⁵-9³⁰.

Dr. med. Inge Lise Jensen, træffes onsdag kl. 8¹⁵-9³⁰.

Skolesundhedsplejerske

fr. K. Busch træffes tirsdag, onsdag og hveranden lørdag.

Indmeldelse

af elever til 1. klasse næste år begynder 1. september og bedes foretaget så tidligt som muligt, helst inden 15. december. Dåbs- eller navneattest og evt. koppeattest medbringes.

Børn, der er fyldt 7 år før august 1967, skal indskrives, og de børn, der fylder 7 år i tidsrummet 1. august 1968 til 31. januar 1969, kan indskrives til skolegang.

Udskrivning

Undervisningspligten ophører med udgangen af det skoleår, hvori barnet er fyldt 14 år og har gået 7 år i skole. Elever, der fylder 14 år inden 31. januar næste skoleår, kan dog udskrives, såfremt de har haft 7 års skolegang.

For elever i 8. hovedskoleklasse er udskrivning i årets løb kun mulig, hvis skolenævnet giver tilladelse.

Forsømmelser i anledning af sygdom

Udebliver et barn på grund af sygdom, bør dette så vidt muligt samme

dag meddeles skolen enten skriftligt, telefonisk eller ved en voksens personlige henvendelse. Hvis sygdommen strækker sig over mere end tre dage, skal, hvis skolen forlanger det, en tilsendt blanket påtegnes af lægen og forevises på skolen. Hvis et barn mere end én gang inden for en måned forsømmer på grund af sygdom, kan skolens straks kræve sygdomsmeddelelse med lægepåtegning.

Børn, der lider af mæslinger, må ikke gå i skole før mindst 10 dage efter sygdommens begyndelse.

Børn, der lider af kighoste, må ikke gå i skole før 4 uger efter hosteanfaldenes begyndelse, med mindre lægen har givet tilladelse til det.

Børn, der lider af influenza, røde hunde, skoldkopper, fåresyge eller halsbetændelse må ikke gå i skole, så længe det akutte stadium varer.

Andre forsømmelser

Undtagelsesvis kan et barn få tilladelse til at forsømme skolen en enkelt gang eller nogle få dage, men skolens tilladelse må da altid indhentes forud.

Gymnastik

I København er bad efter hver gymnastiktime obligatorisk fra og med 4. klasse. Hjemmet bedes sørge for, at børnene medbringer håndklæde.

Fritagelse for gymnastik og gymnastikbad gives normalt kun på grund af legemsskade eller svagelighed, som kræves godtgjort ved lægeattest.

Glemte sager

Da børnene ofte glemmer beklædningsgenstande og andre ting på skolen, henstilles det, at alt mærkes med navn. Normalt opbevares glemte ting i »glem-

meskabet«, hvorfra der er udlevering kl. 12 (lørdag kl. 9,20). *Skolevæsenet yder ikke erstatning for ure, smykker o. lign.*, hvorfor det frarådes hjemmene at lade eleverne medbringe sådanne genstande på skolen. Sker det alligevel, er det på hjemmets eget ansvar, og erstatningskrav vil ikke kunne gøres gældende. Samtidig gøres opmærksom på, at der heller ikke ydes erstatning for huer, vanter, tørklæder og lignende mindre beklædningsgenstande; disse må af eleverne medtages i klassen.

Konfirmationsforberedelse

Eleverne konfirmeres fra 7. klasse, således at konfirmationsforberedelsen falder inden for dette klassetrin.

Skolen har ingen hjemmel til at give eleverne fri til konfirmandrejser.

Cykler

Elever, der bor i skolens distrikt, må ikke cykle til skole. Fjerntboende elever kan efter aftale med den mandlige vice-inspektør få anvist plads til cyklen på skolens grund.

Gasværksvejens og Oehlenschlägersgades skoles fællesdistrikt:

Abel Catrinegade nr. 29-33 og 18-24, Absalonsgade fra nr. 29 og 34, Colbjørnsensgade fra nr. 13 og 16, Dannebrogsgade fra nr. 39 og 40, Eriksgade, Eskildsgade nr. 25-37 og 42-66, Estlandsgade, Gasværksvej nr. 25-37 og 22-28, Halmtorvet, Helgolandsgade nr. 15-21 og 14-18, Istedgade nr. 1-95 og 2-58, Kvægtorvsgade, Lille Colbjørnsensgade, Lille Istedgade, Oehlenschlägergade nr. 51-69 og 54-70, Reverdils-gade, Saxogade fra nr. 77 og 86, Skydebanegade, Stampesgade, Tietgensgade fra nr. 67 og 62, Viktoriagade nr. 19-25 og 24-30.

Det vil i det store og hele sige, at gaderne nord for Istedgade hører til Enghave Plads, Enghavevejens eller Matthæusgades skoler, og at gaderne syd for Halmtorvets vestlige del, Sønder Boulevard og gaderne syd for denne hører til Alsgades og Ny Carlsbergvejens skoler.

Årsafslutningen

Skolens klasser har årsafslutning efter omstående skema. I disse to dage er forældrene indbudt til besøg i klasserne. Torsdag den 22. juni er omflytningsdag. Eleverne får nærmere besked gennem klasselærerne.

Udstilling af eleverarbejder

Tegninger og håndarbejder er fremlagt på nr. 19 og 20, sløjdarbejder på sløjdsalen.

Afslutning

Onsdag den 21. juni kl. 19 er der i skolens gymnastiksal afslutning med ud-

deling af afgangsbeviser og vidnesbyrd for afgangsklasserne. Forældre er velkomne.

Sommerferien

Ferien begynder fredag den 23. juni og slutter lørdag den 12. august. Første skoledag efter ferien bliver altså mandag den 14. august. Den første skoledag læses ikke med fuldt skema, men børnene sendes hjem, når de har fået udleveret materiel og bøger og har skrevet skema. De nye 1. klasser møder mandag den 21. august kl. 10⁰⁰ i gymnastiksalen.

Årsafslutningen 1967

Årsprøver

MANDAG DEN 12. JUNI

		Eksaminator	Censor	
II real (nr. 3)	kl. 8	geografi	hr. <i>J. Gatzwiller</i>	hr. <i>N. E. Spenner</i>

ONSDAG DEN 14. JUNI

II real (nr. 3)	kl. 8	dansk	hr. <i>A. Christiansen</i>	fr. <i>A. Krogh</i>
8 a (nr. 10)	kl. 8	dansk	fr. <i>M. Bøggild</i>	hr. <i>A. Kilde Jensen</i>

LØRDAG DEN 17. JUNI

II real (nr. 3)	kl. 8	engelsk	fr. <i>R. Thorslund</i>	fr. <i>S. Steenbuch</i>
8 a (nr. 8)	kl. 8	orientering	hr. <i>N. E. Spenner</i>	hr. <i>M. Gren Jensen</i>

Besøgsdage

TIRSDAG DEN 20. JUNI

			Lærer	Gæstelærer
I real (nr. 17)	kl. 8 ⁵⁰ –11 ⁰⁰	tyisk	fr. <i>M. Jensen</i>	hr. <i>E. Lundin</i>
5 u (nr. 5)	kl. 8 ⁰⁰ – 8 ⁵⁰	historie	hr. <i>Edm. Jensen</i>	fr. <i>D. Jensen</i>
	kl. 8 ⁵⁰ – 9 ⁴⁰	dansk	hr. <i>E. Christensen</i>	fr. <i>G. Secher</i>
4 A (nr. 11)	kl. 8 ⁵⁰ – 9 ⁴⁰	regning	hr. <i>E. Kamper</i>	hr. <i>Edm. Jensen</i>
	kl. 9 ⁵⁰ –10 ⁴⁰	historie	hr. <i>B. Frederiksen</i>	hr. <i>P. E. Clausen</i>
4 a (nr. 12)	kl. 8 ⁵⁰ – 9 ⁴⁰	kristendoms-		
		kundskab	fr. <i>S. Lind</i>	fr. <i>M. Bøggild</i>
	kl. 9 ⁵⁰ –10 ⁴⁰	dansk	fr. <i>R. Peitersen</i>	fr. <i>S. Steenbuch</i>
3 A (nr. 13)	kl. 8 ⁵⁰ – 9 ⁴⁰	dansk	hr. <i>B. Frederiksen</i>	
	kl. 9 ⁵⁰ –10 ⁴⁰	historie	hr. <i>Edm. Jensen</i>	
3 a (nr. 18)	kl. 8 ⁰⁰ – 8 ⁵⁰	dansk	fr. <i>E. Strandberg</i>	
	kl. 8 ⁵⁰ – 9 ⁴⁰	historie	fr. <i>S. Steenbuch</i>	
3 u (nr. 6)	kl. 8 ⁰⁰ – 8 ⁵⁰	dansk	fr. <i>R. Peitersen</i>	
	kl. 8 ⁵⁰ – 9 ⁴⁰	regning	fr. <i>E. Kristensen</i>	
1 A (nr. 2)	kl. 8 ⁰⁰ – 8 ⁵⁰	dansk	fr. <i>G. Secher</i>	
	kl. 8 ⁵⁵ – 9 ⁴⁰	regning	hr. <i>E. B. Jensen</i>	
1 a (nr. 22)	kl. 8 ⁰⁰ – 8 ⁵⁰	regning	fr. <i>M. Bøggild</i>	
	kl. 8 ⁵⁵ – 9 ⁴⁰	dansk	fr. <i>D. Jensen</i>	
1 u (nr. 4)	kl. 8 ⁰⁰ – 8 ⁵⁰	dansk	fr. <i>E. Kristensen</i>	
	kl. 8 ⁵⁵ – 9 ⁴⁰	regning	fr. <i>R. Peitersen</i>	

ONSDAG DEN 21. JUNI

			Lærer	Gæstelærer	
I real	(nr. 17)	kl. 8 ⁵⁰ –11 ⁰⁰	dansk	fr. <i>A. Krogh</i>	hr. <i>A. Kilde Jensen</i>
7 bu	(nr. 3)	kl. 8 ⁵⁰ – 9 ⁴⁰	engelsk	fr. <i>R. Thorslund</i>	fr. <i>E. Strandberg</i>
		kl. 9 ⁵⁰ –10 ⁴⁰	geografi	hr. <i>A. Christiansen</i>	hr. <i>N. E. Spenner</i>
7 au	(nr. 9)	kl. 8 ⁰⁰ – 8 ⁵⁰	regning	hr. <i>P. E. Clausen</i>	hr. <i>E. Kamper</i>
		kl. 8 ⁵⁰ – 9 ⁴⁰	historie	hr. <i>M. Gren Jensen</i>	hr. <i>J. Haugård Jensen</i>
6 bu	(nr. 14)	kl. 8 ⁰⁰ – 8 ⁵⁰	dansk	hr. <i>A. Kilde Jensen</i>	hr. <i>A. Christiansen</i>
		kl. 8 ⁵⁰ – 9 ⁴⁰	historie	fr. <i>D. Jensen</i>	hr. <i>E. Kamper</i>
6 A	(nr. 17)	kl. 8 ⁰⁰ – 8 ⁵⁰	dansk	hr. <i>J. Haugård Jensen</i>	hr. <i>N. E. Spenner</i>
	(nr. 7)	kl. 8 ⁵⁰ – 9 ⁴⁰	biologi	hr. <i>M. Holstein</i>	hr. <i>J. Gatzwiller</i>
			<i>Magnussen</i>		
6 a	(nr. 15)	kl. 8 ⁵⁰ – 9 ⁴⁰	naturlære	hr. <i>P. E. Clausen</i>	hr. <i>A. Christiansen</i>
	(nr. 10)	kl. 9 ⁵⁰ –10 ⁴⁰	dansk	fr. <i>I. Fauver</i>	hr. <i>M. Holstein</i>
			<i>Magnussen</i>		
5 a	(nr. 12)	kl. 8 ⁰⁰ – 8 ⁵⁰	regning	hr. <i>J. Gatzwiller</i>	hr. <i>E. B. Jensen</i>
		kl. 8 ⁵⁰ – 9 ⁴⁰	kristendoms-		
			kundskab	fr. <i>S. Lind</i>	fr. <i>E. Kristensen</i>
5 v	(nr. 5)	kl. 8 ⁰⁰ – 8 ⁵⁰	dansk	hr. <i>M. Gren Jensen</i>	fr. <i>G. Bang</i>
		kl. 8 ⁵⁰ – 9 ⁴⁰	geografi	hr. <i>E. B. Jensen</i>	hr. <i>N. E. Spenner</i>
4 u	(nr. 7)	kl. 8 ⁰⁰ – 8 ⁵⁰	biologi	hr. <i>M. Holstein</i>	fr. <i>K. Christensen</i>
			<i>Magnussen</i>		
	(nr. 18)	kl. 8 ⁵⁰ – 9 ⁴⁰	dansk	fr. <i>G. Bang</i>	fr. <i>G. Secher</i>
2 a	(nr. 22)	kl. 8 ⁰⁰ – 8 ⁵⁰	dansk	fr. <i>M. Jensen</i>	
		kl. 8 ⁵⁵ – 9 ⁴⁰	regning	fr. <i>I. Fauver</i>	
2 u	(nr. 4)	kl. 8 ⁵⁵ – 9 ⁴⁰	dansk	fr. <i>K. Christensen</i>	
		kl. 9 ⁵⁰ –10 ⁴⁰	regning	fr. <i>R. Thorslund</i>	
2 v	(nr. 2)	kl. 8 ⁰⁰ – 8 ⁵⁰	regning	hr. <i>E. Lundin</i>	
		kl. 8 ⁵⁵ – 9 ⁴⁰	dansk	fr. <i>E. Gramkov Jensen</i>	

E. Krog.