



Danskernes Historie Online

Danske Slægtsforskeres Bibliotek

Dette værk er downloadet fra Danskernes Historie Online

Danskernes Historie Online er Danmarks største digitaliseringsprojekt af litteratur inden for emner som personalhistorie, lokalhistorie og slægtsforskning. Biblioteket hører under den almennyttige forening Danske Slægtsforskere. Vi bevarer vores fælles kulturarv, digitaliserer den og stiller den til rådighed for alle interesserede.

Støt vores arbejde – Bliv sponsor

Som sponsor i biblioteket opnår du en række fordele. Læs mere om fordele og sponsorat her: <https://slaegtsbibliotek.dk/sponsorat>

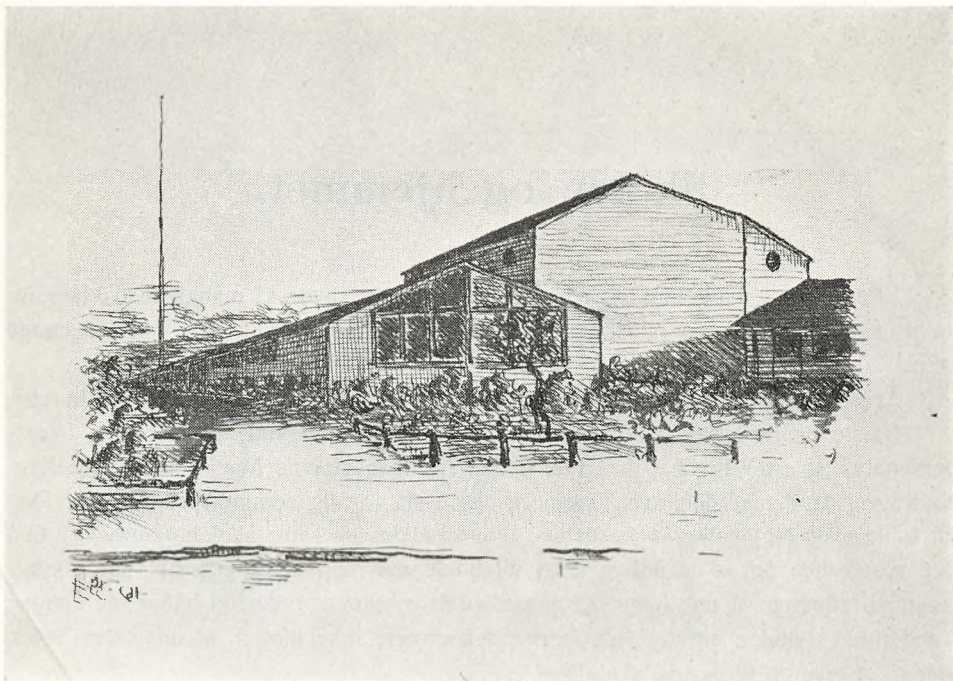
Ophavsret

Biblioteket indeholder værker både med og uden ophavsret. For værker, som er omfattet af ophavsret, må PDF-filen kun benyttes til personligt brug.

Links

Slægtsforskerens Bibliotek: <https://slaegtsbibliotek.dk>

Danske Slægtsforskere: <https://slaegt.dk>



GAVLHUS SKOLE

1963-64

Skolen og hjemmet.

Efter en noget uheldig start på det nye skoleår, hvor vi manglede 6 klasselokaler, så der måtte laves nødschema, kom vi efter efterårsferien ind i normal gænge igen.

Årets elevtal kom op på 560, fordelt på 23 klasser, og vi har været 22 lærere.

Næste år forventes yderligere forøgelse af både elevtal, klassetal og lærerpersonale, og efter hvad vi har fået oplyst fra Københavns Magistrat, 1. afdeling, skulle vel 1. del af den nye Tingbjerg skole stå færdig sommerferien 1965. Den vil omfatte 4 faglokaler, 1 læsestue, 6 normalklasser samt skolebetjentbolig. Om den resterende del af skolebyggeriet vil holde trit med boligbyggeriet her i kvarteret, vil afhænge af nye igangsættelsestilladelser, som vi inderligt håber må komme i god tid, så skolen er klar, når børnene kommer, ikke blot til at huse dem, men klar til at leve op til de nye skolelove.

Når den nye skole er færdig, vil den bestå af 30 klasselokaler, 2 klasseværelser til børnehaveklasse, 14 faglokaler, 1 svømmehal og 1 sportshal, der kan deles op i 2 gymnastiksale og 1 større sal.

Det er meningen at tage lokalerne i første byggeafsnit i brug til undervisning af klasser fra 6. klassetrin og opefter, d.v.s. skolens afdeling derovre starter sandsynligvis med 3-6. klasser (2 a-klasser og 1 b-klasse forhåbentlig), 3-7. klasser (2 a- og 1 b-klasse), 1 eller 2-8. klasser og 1-9. klasse. De to skoler skal indtil videre fungere under ét.

Vi henviser stadig ret mange børn til specialundervisning, og vi gør det med god samvittighed, fordi henvisningerne er underbygget af skolepsykologens samtaler med børn og forældre, hvorfra man finder frem til den for barnet bedste undervisningsform. I 1963-64 har 30 børn været indstillede.

Særundervisningen i København er vist mere omfattende end de fleste tænker sig. I 1962-63 blev der til skolepsykologisk kontor henvist 3183 børn, en stor del af disse på hjemmenes foranledning. 310 elever kom til læseklasse, 262 til læsehold, 253 til hjælpeklasse og 487 til taleundervisning. 77 % var henvist grundet vanskeligheder med skolearbejdet. 17 % havde adfærdsproblemer og 6 % havde nervøse symptomer. Af specialskolerne havde hjælpeklasserne 1238 elever (1,77 % af det samlede elevtal), svagtsynsskolen havde 72 elever, skolen for svagthørende 154, taleundervisningen 487 børn, heraf 133 fra 1. klasse, friluftsskolen havde 144 børn, heldagsskolen startede med 78 elever, heraf 10 piger, og i løbet af året var der en tilgang på 58.

Skolelægen i København har følgende at sige om svagtseende og svagthørende børn i skolen:

Normalt syn og normal hørelse er vigtige forudsætninger for, at skolebarnet kan få det fulde udbytte af undervisningen; men vor tids skole har mulighed for ved anvendelse af særlige hjælpemidler og specialpædagogisk sagkundskab at hjælpe det svagt seende eller det svagt hørende barn i dets kamp mod sit handicap.

Således har det ikke altid været.

I 1914 foretog skolelægen ved Rådmandsgades Skole, ørelægen dr. Carl Mailand en undersøgelse af 843 elevers hørelse. Han fandt 125 tunghøre af „lettere grad“ og 5 af „højere grad“. Mange af de tunghøre af „middel og højere“ grad var ikke kendt af lærerne som tunghøre, men som uopmærksomme, dovne, forstyrrende eller uartige.

Undersøgelsen gav anledning til oprettelsen af skolen for svagthørende børn, som nu ligger i Rysensteensgade. Københavns kommunale skolevæsen gjorde derved en pionerindsats.

Vi følger nu den regel, at „tunghøreskolen“ optager børn, der er høreskadede i en sådan grad, at de ikke kan følge undervisningen i normalskolen, uden dog at være så skadede, at de må henvises til Statens skole for svært hørende børn.

Ifølge skolelægeloven skal alle skolebørns hørelse prøves hvert år. Til denne undersøgelse anvendte man tidligere „hviskestemmeprøven“; man krævede, at barnet skulle kunne høre svag hviskestemme i 6 m afstand. Denne prøve er meget usikker, og vi er derfor her i byen – såvel som mange andre steder i landet – ved at gå over til „audiometerprøven“. Til denne prøve anvendes et toneaudiometer, et apparat, som kan frembringe toner, hvis tonehøjde („frekvens“) og styrke kan bestemmes ved indstilling af kontrolknapper. Barnet, som prøves, hører tonerne i en hovedtelefon. Apparatet kan indstilles til at sende toner til højre eller venstre øre, og barnet rækker venstre hånd op, når tonen høres af venstre øre, højre når den høres af højre.

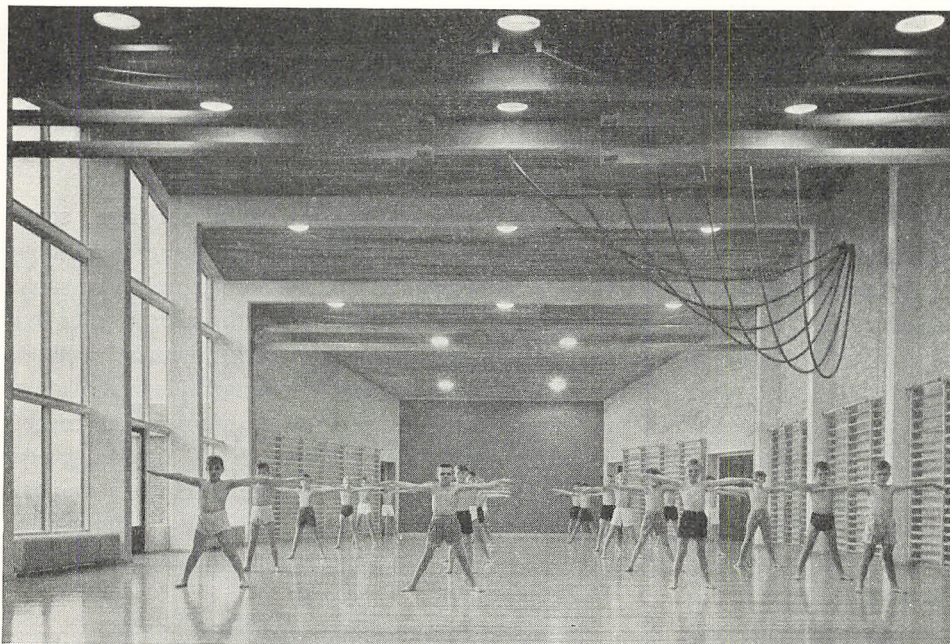
Er barnets hørreevne ringere end normalt, henvises det til sin læge, som i almindelighed henviser til ørelægen. Er barnets hørelse efter afsluttet behandling hos ørelægen stadig nedsat, bliver det undersøgt på Statens hørecentral, som skolevæsenet har et fast samarbejde med. Er barnets hørelse væsentlig nedsat, eller hvis det kniber for barnet at følge med i normalskolen, bliver barnet henvist til skolevæsenets ørelæge, som arbejder på denne skole i snævert samarbejde med skolens inspektør, og som sammen med denne træffer den endelige afgørelse af barnets placering. På skolen for svagthørende undervises børnene af tale-tunghøre-pædagoger efter normalskolens læseplan og desuden i de særlige discipliner mundaf-læsning, talekorrektion og brug af høreapparat. Skolen har også 1. klasser, til hvilke børnene henvises fra Statens undersøgelses- og vejledningsklinik for døve og tunghøre børn.

Børnene undervises i små klasser og er grupperet i en halvkreds om læreren, så at alle kan se hinandens mund.

Børnene er stadig under kontrol og behandling af skolens ørelæge.

Foruden de børn, der må undervises på skolen for svagthørende, findes der en del børn, hvis kundskabstilegnelse i skolen hæmmes af nedsat hørelse. Disse børn må der tages hensyn til ved særlig placering i klassen og ved at lærer og kammerater gør sig særlig umage for at tale tydeligt. Mange af dem bør have periodisk tunghørepedagogisk undervisning for at kunne udnytte deres nedsatte hørelse så godt som muligt samt støtteundervisning i fag, som det kniber særligt med at klare.

Skolen for svagtseende børn er oprettet omtrent samtidig med skolen for svagthørende. De erfaringer, som lå til grund for dens oprettelse resumeres af skoleinspektør Ammon Andersen således: „Hverken blindeskolen eller folkeskolen havde en undervisningsform eller undervisningsmidler, som gav den svagtsynede mulighed for at få udnyttet sine evner fuldt ud. De svagsynede er begge steder besværlige elever, som enten slet ikke kan følge med, eller som ikke på langt nær får det ud af undervisningen, som deres evner berettiger dem til. Øjnene trættes, og hovedpine og utilpashed generer dem. Synet kan overanstreges og yderligere svækkes. Alle disse ting forårsager, at de taber lysten. De bliver pædagogiske sinker, får stærk mindreværdsfølelse og går ud af skolen dårligt udrustet både kundskabsmæssigt og opdragelsesmæssigt. Tit bliver de asocialt indstillet og mister initiativ og tro på, at de kan arbejde som andre. Disse erfaringer er stadig de tungtvejende motiveringer for en særlig svagsynsundervisning.“



Visitationen af børn til svagsynsskolen foretages af skolevæsenets øjenlæge, som fra skolelærerne får henvist alle de elever, hvis synsstyrke efter behandling hos øjenlæge ligger under en vis grænse. Foruden visitationen varetager øjenlægen også et stadigt tilsyn med skolens elever og giver lærerne alle de oplysninger om det enkelte barns øjenlidelse, som kna have betydning for undervisningen.

Københavns nuværende svagsynsskole, Frihavnskolen, ligger på Strandboulevarden og har til huse i en træpavillon, som blev indrettet til formålet i 1949. Bygningen har været udmærket egnet til at eksperimentere sig frem mod den bedst mulige indretning af en svagsynsskole, men burde nu erstattes af en permanent bygning, så at de svagtseende kunne blive undervist i lokaler af den standard, vi gerne vil byde børnene i normalskolen.

Børnene undervises i små klasser og sidder ved enkeltmandsborde af en særlig konstruktion, som tillader en meget kort læseafstand. Bygningen har glastag og lofterne i klasseværelserne er af mat glas, så man får et ideelt dagslys som ovenlys. Over glaslofterne er anbragt gardiner, så generende sollys kan dæmpes efter behov. Den kunstige belysning er installeret over glaslofterne og består i hver klasse af 24 lysrør à 40 watt. Derved opnås en meget kraftig arbejdsbelysning, der yderligere kan forøges ved hjælp af individuelle arbejdslamper. Hvert barn har en vægtafle af grønt ravndug, der ved en rullemekanisme kan indstiles i den ønskede højde.

Undervisningsmateriellet er fremstillet med særlig kraftige tal, bogstaver og konturer og skabes for en stor del af lærerne selv. Desuden anvendes læselup.

Man tilstræber undervisning efter normalskolens læseplan, men må i høj grad individualisere. Udover dansk og regning stilles ingen lektiekraft til børnene. I de andre fag benyttes fortrinsvis auditiv indprentning støttet af lysbilleder og kraftige tegninger. Der er skoleradio i alle klasser.

Det er kun hensigtsmæssigt at undervise børn med svært synsmæssigt handicap i særskole, hvorfor man har bestemt, at svagsynsundervisningen som regel bør gives til børn med en så ringe synsevne som 6/18 og derunder. Børn med en synsevne, som ligger herover, kan som regel klare sig tilfredsstillende i normalskolen; men det er vigtigt, at man tager hensyn til de børn, hvis syn er nedsat ved at lade dem få en af de forreste pladser i klassen, så at de kan se, hvad der skrives på tavlen. Det er også vigtigt, at læreren holder øje med, at de børn, der skal bruge briller, også gør det. I dette arbejde skal skolelægen og sundhedsplejersken støtte læreren.

Det arbejde, skolen gør for børn med sansedefekter, kan ikke vurderes for højt. Det drejer sig ikke blot om det rent kundskabsmæssige.

Alt hvad der hæmmer et menneskes muligheder for udveksling af tanker og følelser med dets medmennesker er også en hæmsko for dets personlige udvikling og reducerer dets muligheder. Særlig hårdt rammes man, hvis sansedefekten er medfødt eller opstået tidligt i barndommen. Derfor vil særundervisningen lønne sig, ikke blot ved at skabe nyttigere samfundsborgere, men også mere harmoniske mennesker.

En skolepsykolog skrev om opdragelsen og fremtiden.

Vor tid er kendetegnet ved en rastløs aktivitet med henblik på at give menneskene bedre ydre kår: løn, bolig, skole, hospital o.s.v. – Teknisk er vi inde i en så voldsom udvikling at vi ikke kan overskue følgerne. Vor timelige salighed – og nogen anden regner de færreste med – synes at være snævert forbundet med vor evne til, som mennesker og som nation, at følge med i kapløbet om levestandard.

Folkeskolen synes i stigende grad at skulle blive en forskole for erhvervsop-læringen, og ikke en i sig selv hvilende institution, hvor barnet kan udvikle sig roligt uden at skulle præges af erhvervsjagt, som burde være barndommen uvedkommende. I folkeskolens formålsparagraf, der kan ansues som et dækkende indtryk for vor tids normkrise, står noget om at udvikle barnets karakter og evner, men så løst formuleret, at det kan tiltrædes af hvilken som helst ideologi, selv den mest menneskefjendske. Når en tid ikke har noget bærende livssyn, kan der heller ikke være tale om noget fælles, forpligtende syn på opdragelsen og dens mål. I stedet koncentrerer man sig om mere tekniske opgaver.

Behovet for en tidssvarende livsanskuelse.

Litteraturen viser med al tydelighed tidens usikkerhed og søgen i livsanskuelsesproblemer. Færre og færre mennesker har et fast livsgrundlag i kristendommen. Af mange tages hverken kristendom, ateisme eller humanisme alvorligt, og et nyt livssyn, forpligtende og almindelig anerkendt eksisterer ikke. Den hastigt øgede viden inden for forskellige videnskaber ændrer vort syn på mangt og meget, og da denne viden naturligvis må indgå i et tidssvarende livsanskuelsessystem, må dette for at undgå tidligere systemers skæbne: at blive forældet – være åbent over for de stadige revisioner af vor viden, som fremtiden vil bringe. Vi har brug for et menneskesyn, som ikke stivner i dogmatik og snæverhed, og som giver menneskene den støtte og sikkerhed i tilværelsen, alle behøver.

Skolens opgaver og muligheder.

Skolens opdragervirksomhed er altid en dobbelt: 1) at påvirke børnene etisk, d.v.s. udvikle deres sans for individuelle og sociale værdier, hvilket kun er muligt, hvis samfundet har et anerkendt normsystem – 2) at bibringe dem sådanne grundfærdigheder og elementære kundskaber, som samfundet anser for nødvendige. Kundskabsmassen er nu så omfattende, at en rigtig begrænsning er vigtig. Først og fremmest må skolen undervise i de grundlæggende færdigheder: læsning, skrivning, regning. Derefter må for de elever, der kan kapere det, målet være en god forståelse af fundamentale videnskabelige principper, kendsgerninger og metoder. Mod disse elementære opdragelsesmål virker imidlertid de mange krav om tidlig specialisering. Hvad skolen i bedste fald kan håbe at nå er, at børnene efter endt skolegang har lyst til at arbejde videre med noget af det, de har beskæftiget sig med i skolen. Derimod er det en umulig opgave for skolen at fodre eleverne med tidens mangfoldige kundskabsstof. Det er vigtigere at skabe en holdning over for

studier end at fylde en hjerne med kendsgerninger, som alligevel ikke huskes og let kan ledes op i hånd- og fagbøger, når det er nødvendigt.

Foruden de to nævnte hovedopgaver har opdragelsen også en betydningsfuld opgave i at udvikle børnenes kritiske sans.

En anden væsentlig opgave for opdrageren i dag er at indstille de unge på verdens foranderlighed, og på at de selv skal være med til at forandre den. Samtidig må det være en hovedopgave at give eleverne den holdning over for teknikken, at den kun er et middel, og få dem til at forstå, hvilket ansvar de får, når de selv skal være med til at afgøre, i hvilken sags tjeneste den skal anvendes. Dette kan i virkeligheden kun gøres betryggende af en opdragelsesinstitution, der repræsenterer et menneskesyn af demokratisk og humanistisk karakter. En konsekvens heraf vil være, at der må gives alle, som får indflydelse på udviklingen, i første række opdragerne, en bred orientering i livsanskuelsesspørgsmål.

Det diskuteres undertiden om skolen blot skal påvirke børnene på traditionel vis, være en refleks af samfundet, som det er, eller om den eventuelt kunne gå foran i udviklingen og være med til at orientere i tidens nye tanker og ideer. Hvis opdragelse skal være bestræbelser på at drage mennesket op fra en lavere leveform til en højere – og her tænkes med leveform ikke på tidens stræben efter komfort og øget teknificering, men på den leveform, der bedst giver mennesket mulighed for at udvikle sine evner og anlæg til gavn for sig selv og medmennesket – så må det være skolens opgave at opstille et ideal for børnene og søge at påvirke den i idealets retning. Men dette kan naturligvis ikke gøres før man har et almindelig accepteret livsgrundlag. Derfor er det så påtrængende nødvendigt at alle opdragere engageres i en livsanskuelsesdebat, bliver orienteret i vor kulturkreds' ledende tankegange. Først derefter kan de bringe værdifulde tanker videre til eleverne.

Seksualundervisning.

Skønt faget, seksualundervisning, på papiret ligger i faste rammer og i folkeskolen indgår som et naturligt led blandt skolens øvrige fagområder, har faget tit givet anledning til diskussion på selve skolen og i hjemmet.

Problemer vedrørende den seksuelle adfærd kommer os alle ved, og ethvert yderliggående indslag i debatten giver med usvigelig sikkerhed en kraftig reaktion i hele befolkningen.

Tænk blot på Ulla Dahlerups forslag om udlevering af præventive midler til ganske unge piger. Selv om mange langt fra er enige med den unge dame i hendes synspunkter, er det ikke uden betydning at få røre om spørgsmålet. Uanset hvor man selv står i denne debat, må man berøres af de „ringe i vandet“, som skyldes Ulla Dahlerups radikale forslag.

Så står spørgsmålet tilbage om dønningerne vil nå skolen i almindelighed og seksualundervisningen i særdeleshed og derved gøre tilføjelser i folkeskolens undervisningsplan, som om seksualundervisning siger:

Formålet med seksualundervisningen er at give eleverne oplysning om menneskets forplantning og seksualliv. Undervisningen må gives på et étisk grundlag og fremme elevernes forståelse af deres ansvar.

Ole Pedersen.

Børnenes tænder.

Efter at have hørt overtandlæge Erik Thousig, ved et møde for skolenævn, tale om skoletandplejens aktuelle problemer og bl. andet påpege, at i vore velstandstider er der en tendens til systematisk og effektivt at ødelægge egne og børnenes tænder, er der god grund til „at råbe vagt i gevær“ og drage konsekvenserne af, at børnenes tænder i de sidste 15 år er blevet tre gange dårligere.

Det er sådan, at tændernes tilstand i dag burde kræve, at foranstaltninger mod det urimeligt store slikforbrug blev en statsopgave – og at den caries-forbyggende virkning af fluor blev udnyttet snarest muligt.

Først og fremmest ernæringen.

Det har desværre trods en kraftig kampagne for et års tid siden vist sig at være meget vanskeligt at sætte børnenes slikforbrug ned. Og tilsætningen af fluor til drikkevandet er hidtil stødt på store hindringer. I første omgang må man sikkert regne med, at en ændring af folks spisevaner og navnlig en nedgang i det daglige sukkerforbrug, er vejen frem. Tandlægerne arbejder da også på denne front og appellerer til forældre og skole: væk med al slik.

Børnetændernes fjende nr. 1.

Desværre er det sådan, at mange forældre giver caries de bedste betingelser for at angribe de ganske små børns tænder. Ikke sjældent ses børn i 12–14 måneders alderen med helt forvitrede fortænder, og årsagen er som oftest, at der har været anvendt narresut med sukker eller honning. Denne indsukrede sut er børnetændernes fjende nr. 1.

Senere kommer så slikkeriet, hvor navnlig de mere klæbrige former er absolut ødelæggende for tænderne, og når ødelæggelsen er sket, kan naturen ikke udbedre skaden.

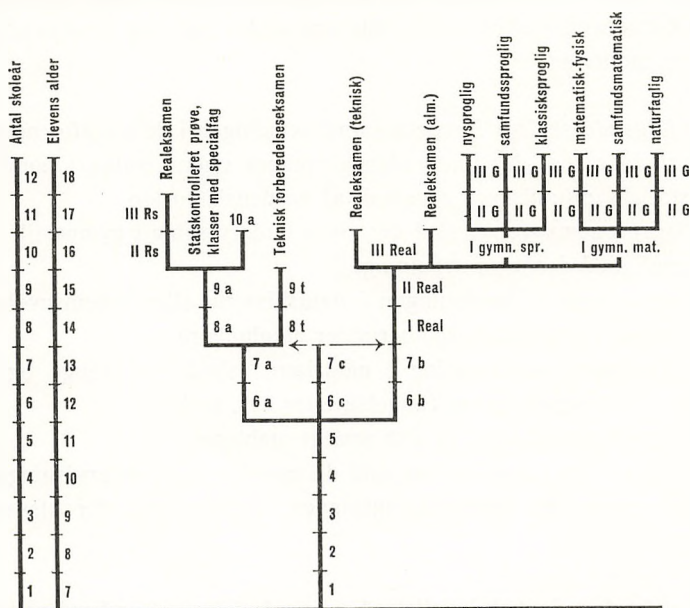
I Danmark har tre fjerdedele af kvinder over 35 år og halvdelen af kvinderne over 15 en eller anden form for aftagelig tandprotese. Blandt mændene står det ikke meget bedre til. Blot er der flere af disse, derslet ikke har tænder. Husholdningslærerinderne må lære de vordende husmødre, at de sætter sund kost på bordet, for sund kost i almindelighed vil også betyde sund kost for tænderne. Det er svært at ændre folks kostvaner, men det er nødvendigt. Ikke mindst er det af betydning, at der fra første færd spares på sukkeret.

NB. Ved fritagelse for skoletandbehandling gælder den regel, at hjemmet meddeler skolen eller tandlægen dette.

Sygekassen betaler intet til disse børns tandlægehonorar hos privat tandlæge, og ved evt. genoptagelse kræves først fuldstændig istandgjorte tandrækker.

Fra de nye skoleplaner.

Efter skoledirektionens vedtagelse af oprettelse af 10. klasser og speciel realafdeling for elever, der har bestået statskontrolleret prøve fra 9. klasse, ser opbygningen af det københavnske skolevæsen således ud:



Ved afslutningen af 5. hovedskoleklasse er der følgende muligheder:

Placering i a-, b- eller c-klasser.

a-klasserne sigter mod 8. og 9. klasser.

b-klasserne sigter mod den 3-årige realafdeling med realeksamen eller mod gymnasiet.

c-klasserne (de udelte klasser), hvor der først efter udgangen af 7. klasse tages stilling til det enkelte barns endelige placering for videre uddannelse.

Det vil derfor være naturligt, at forældrene informeres om de respektive placeringsmuligheder.

For børn med specielle vanskeligheder etableres undervisning, der imødekommer disse børns særlige behov.

For børn, der ved langvarig sygdom eller ved særegne defekter er afskåret fra at søge skole, kan skoledirektionen foranstalte en vederlagsfri undervisning i hjemmene eller på anden måde uden for skolen.

Det kommunale gymnasium består af en 3-årig realafdeling og en 3-årig gymnasieafdeling. Gymnasieklasserne undervises efter lov nr. 165 af 7. juni 1958 om gymnasieskoler, og de øvrige klasser efter lov nr. 163 af 7. juni 1958 om folkeskolen.

Lovens bestemmelser om undervisningen i hovedskolens 1.—7. skoleår.

I 1.—5. skoleår skal undervisningen omfatte skriftlig og mundtlig dansk, skrivning, regning, kristendomsundervisning, historie, geografi, naturhistorie, legemsøvelser med lege, sang, tegning og for piger håndgerning.

Småsløjd, sløjd, skolebade og skolehavegerning kan optages på planerne.

Er der herudover ønsker om at inddrage andre fag, må Undervisningsministeriets tilladelse indhentes.

I 6. og følgende skoleår fortsættes undervisningen i de ovenfor nævnte fag.

Fra 6. skoleår skal der under dansk optages undervisning i norsk og svensk og under historie samfundslære og afsnit af verdenshistorien.

Under faget legemsøvelser skal der gives undervisning i gymnastik og idræt og, hvor der er mulighed derfor, i svømning.

I forbindelse med undervisningen i naturhistorie eller legemsøvelser skal der gives undervisning i sundhedslære, herunder alkohollære.

Desuden optages undervisning i naturlære, sløjd for drenge og husgerning for piger samt i et fremmedsprog (engelsk eller evt. tysk).

Skolebiblioteksarbejde bør så vidt muligt etableres.

Bestemmelsen om, at andre fag end de nævnte med undervisningsministerens tilladelse kan optages på undervisningsplanen, gælder også for klassetrinene fra 6. og opefter.

I løbet af 7. skoleår skal der tilstræbes en afrunding af undervisningen i de fag, hvori dette må anses for ønskeligt af hensyn til de elever, der går ud af skolen ved undervisningspligtens ophør.

Endvidere gælder den bestemmelse, at undervisningen i fag, hvor det naturligt kan ske, skal afpasses under hensyntagen til børnenes fremtidige virksomhed i det praktiske liv og deres fortsatte uddannelse.

Fremdeles understreges i lovens § 17, at undervisningen ved optagelse af valgfri fag ved siden af de obligatoriske og ved bestemmelser i undervisningsplanen for de enkelte fag efter stedlige ønsker og behov kan tilrettelægges under hensyntagen til børnenes evner, anlæg og interesse.

Videre siges det om 7. skoleår, at der fra begyndelsen af dette skal tilbydes de børn, hvis forældrepar ønsker det, og som efter skolens skøn kan have udbytte deraf, undervisning i endnu et fremmedsprog (tysk eller evt. engelsk) og i matematik.

Endvidere bestemmer loven at der fra 7. skoleår skal gives undervisning i familiekundskab som led i undervisningen i fag, hvortil de under familiekundskab henhørende emner naturligt knytter sig, og at der skal gives en grundlæggende erhvervsorientering.

Endelig er det fastsat, at færdslære efter undervisningsministerens nærmere bestemmelse skal indgå i undervisningen i hovedskolen.

Praktiske oplysninger.

(kan frarives og opbevares for sig).

Skolens kontor

er åbent hver skoledag mellem kl. 12–13 og onsdag aften på skoledage kl. 17³⁰–18³⁰. Telefon: Bella 7606.

Adresse: Gavlhusvej 2, Brh.

Skolens distrikt:

Bygårdsstræde, Gavlhusvej, Helleborg, Hækkevold, Stengavl, Ruten, Terrasserne, Tinbjerg Ås, Tårnusstræde, Ved Bygården, Vingegavl.

Skolens personale:

Skoleinspektør: Erik Hagensen.

Viceinspektører: Arne Sten, Solveig Møller.

Overlærere: Hans P. Gellert, Gerda Bindselev og Magda B. Poulsen.

Lærere, mandlige: Hans Lyng Andersen, Rømer Jessen, Kjeld Jørgensen, Knud M. Knudsen, Torben Kristiansen, Lasse Mortensen, Ole Pedersen, E. A. Wernersson, K. Winkel, Georg Leth Hansen, Erling Jensen.

Lærere, kvindelige: Ulla Lyng Andersen, Freia Nielsen, Jenny Obdrup, Martha Kofoed Rasmussen, Birgit Engsted, Anne Markvardsen, Grethe Kristensen.

Skolepsykolog: Børge Fisker.

Skolelæge: Dr. Selma Guldborg.

Sundhedsplejerske: frk. Lerbæk Sørensens. Telefon på skolen: 60 37 47.

Skolebetjent: K. V. Rasmussen (boplig på Voldparkens skole, Kobbelvænget 65, Brh. Bella 2477).

Medhjælper: Charles Larsen.

Mad- og mælkeuddeling: Fru V. Hansen.

Skolenævnet.

Fru Clara Nielsen, Irisvej 7, st., Brh. Sygeplejerske, fru Helga Svejstrup Petersen, Kobbelvænget 13, Brh.

Toldklarerer Børge Hansen, (formand) Terrasserne 33, Brh.

Fru I. Selnø, Terrasserne 23¹ th., Brh. Børstenbinder H. P. Knudsen, Helleborg 1¹, Brh.

Sundhedsplejersken: (tlf. 60 37 47).

Skolelægen træffes onsdag middag.

Sundhedsplejersken træffes onsdag 8–15 og lørdag mellem 8 og 14.

Smitsomme sygdomme.

Uddrag af regler for skolernes forhold i tilfælde af smitsomme sygdomme (undervisningsministeriets bekendtgørelse af 27. maj 1950).

En elev eller lærer må ikke modtages i skolen:

1. før 10 dage efter sygdommens begyndelse (ikke efter udslættets fremkomst) ved *mæslinger*,
2. før 4 uger efter *hosteanfaldenes* begyndelse ved *kighoste*,
3. før det akutte stadium er overstået ved *røde hunde*, *skoldkopper*, *rosen*, *influenza*, *fåresyge* og *halsbetændelse*,
4. før der foreligger smittefrihedstest fra læge ved *tyfus*, *paratyfus*, *paradysenteri*, *difetri*, *skarlagensfeber*, *smitsom hjernemarvsbetændelse* (epidemisk *meningitis*) samt *børnelammelse*. – For de under 4. nævnte sygdomme kræves også smittefrihedstest efter sygdommens optræden i elevens eller lærerens hjem.

Tandbehandling

foregår indtil videre på Voldparkens skole. Eleverne sendes af sted til skolen gruppevis, de mindre under følge-

skab. Tandlægen træffes hver skoledag på Voldparkens skole.

Sygemeldinger og fritagelser

Den generelle bestemmelse om hjemmets pligt til at underrette skolen om et barns forsømmelser findes i folkeskolelovens § 47, stk. 3, sålydende:

„Det påhviler den for et barns undervisning ansvarlige personligt eller skriftligt at meddele skolen underretning om grunden til barnets forsømmelser; ved længere tids sygdom eller ved gentagne kortere forsømmelser på grund af sygdom kan lægeattest forlanges.“

De nærmere retningslinier er i henhold til „ordensregler og disciplinære bestemmelser“ af 30. maj 1951 følgende:

„Udebliver et barn på grund af sygdom, skal dette så vidt muligt samme dag meddeles skolen, enten skriftlig, telefonisk eller ved en voksens henvendelse. Hvis sygdommen strækker sig over mere end 3 dage, skal, hvis skolen forlanger det, en tilsendt blanket påtegnes af lægen og forevises på skolen. Denne forevisning kan kræves gentaget én gang om ugen, med mindre barnet er indlagt på hospital, eller lægen har givet anden påtegning.

Hvis et barn mere end én gang inden for en måned forsømmer på grund af sygdom, kan skolen straks kræve sygemelding med lægepåtegning.

For så vidt hjemmet ikke opfylder de her givne forskrifter, kan skolen betragte de skete forsømmelser som ulovlige.

De forholdsregler, der skal iagttages i tilfælde af, at en elev angribes af en smitsom sygdom, eller at der optræder en smitsom sygdom i hjemmet, fastsættes til enhver tid ved cirkulære fra skoledirektionen.

Fritagelse for legemsøvelser, herunder svømning og gymnastikbad, tilstedes normalt kun på grund af legemsskade eller svagelighed, som på skolens forlangende kan kræves godtgjort ved lægeattest. Ved de større pigers periodiske fritagelse for deltagelse i gymnastik er en mundtlig meddelelse fra barnet til lærerinden tilstrækkelig.“

Fritagelse for bad efter gymnastik kan gives i indtil 1 uge på grundlag af skriftlig anmodning fra hjemmet.

Fritagelse ud over 1 uges varighed kræver lægeattest.

Lægeerklæringer, der fritager for deltagelse i gymnastik, gælder kun til udgangen af det skoleår, hvori den er udstedt.

Eventuel udgift i forbindelse med fremskaffelse af lægeerklæring påhviler hjemmet.

Forældre, der ikke kan betale lægeattesten, kan, såfremt de er medlem af sygekassen, ansøge Sygekassernes Hjælpefond om betaling af attesten; er forældrene ikke i sygekasse, må henvendelse rettes til det stedlige socialkontor.

Legemsøvelser – hygiejne:

Gymnastik og idræt skal foregå i særlig dragt efter fuldstændig afklædning.

Fra 3. klasse er brusebad obligatorisk. Kortvarig fritagelse, indtil en uge, kan ske når hjemmet anmoder derom, længere tids fritagelse kræver lægeattest, ligesom for gymnastikkens ved-

kommende. Attester fås på skolen. – Fritagelse for enkelte gange må skriftligt anmodes fra hjemmene.

Også de elever, der fritages for bad skal medbringe håndklæde, så de kan frottere sig før påklædningen.

Formålet med omklædningen og badet er at gavne børnenes sundhedsstand.

Meddelelsesbøgerne (karakterbøgerne) tilhører skolen og udleveres ikke ved udskrivning. De brune meddelelsesbøger er ment som det daglige meddelelsesmiddel imellem skolen og hjemmet.

Hjemmene bedes venligst hjælpe skolen ved jævnlig eftersyn og ved at påse, at der ikke bliver revet blade ud af bogen.

Skolens bøger.

De af skolen udleverede bøger skal være forsynet med navn og klasse samt årstal, skrevet foran i bøgerne i den dertil indrettede firkant.

Der skal være bind om bøgerne.

De må betragtes som lån, hvorfor hjemmene er ansvarlige, derfor kan skolen kræve erstatning, når der foreligger forsætlig beskadigelse, eller de kastes bort.

Indskrivning og udskrivning.

Undervisningsministeriets bekendtgørelse nr. 220 af 18. juni 1958 af lov om folkeskolen har ændret bestemmelserne i § 43 i lov af 18. maj 1937 med senere ændringer om undervisningspligt.

Den nævnte lovbekendtgørelse af 18. juni 1958, § 43, er sålydende:

Stk. 1. Undervisningspligten indtræder ved skoleårets begyndelse for de børn, der på dette tidspunkt er fyldt 7 år, og ophører med udgangen af et sko-

leår for de børn, der på dette tidspunkt er fyldt 14 år.

Stk. 2. Et barn, der fylder 7 år i skoleårets første 6 måneder skal optages i skolen ved skoleårets begyndelse, når dette forlanges af den for dets skolegang ansvarlige; det stilles da med hensyn til undervisningspligtens indtræden og ophør, som om det var fyldt 7 år før skoleårets begyndelse.

Stk. 3. Børn, der er ude over den undervisningspligtige alder, men som har begyndt undervisningen i det 8. skoleår, kan kun med skolekommissionens – for Københavns vedkommende skolenævnets – samtykke udskrives af skolen før denne undervisnings afslutning.

D. v. s. et barn, der den 1. august er fyldt 7 år *skal i skole*, med mindre der er sørget for privatundervisning.

Et barn, der i første skoleår senest den 31. januar, fylder 7 år, kan komme i skole, hvis hjemmet ønsker det.

Selve indskrivningen foregår på skolens kontor fra 1. september til jul.

Dåbsattest og vaccinationsattest for kopper medbringes.

Den almindelige regel for *udskrivning* er, at en elev tidligst kan udskrives ved skoleårets afslutning, når eleven

- 1) ved skoleårets afslutning har gået i skole i 7 år, og
- 2) fylder 14 år senest den 31. januar året efter.

Ved flytning til anden skole bedes hjemmet henvende sig på skolen her eller sende skriftlig besked herom samt lade barnet aflevere de bøger, der er lånt på skolen. Der udstedes et flyttebevis fra skolen.

Glemte sager:

Det er utroligt, så meget der glemmes på skolen. Smykker, penalhuse, tørklæder, huer, vanter, jakker, håndklæder, gymnastiktøj osv. findes i glemmekassen, hvor det opbevares i et par måneder. Ind imellem holdes „udstilling“ af disse glemte ting.

Alt tøj og håndklæder bør være forsynet med navn og klasse.

Mælkeuddeling:

Elever i alle klasser kan få udleveret $\frac{1}{4}$ sødmælk eller kærnemælk og en vitaminpille.

Anmeldelse til mælkedrikning sker først i skoleåret, ellers den 1. i en måned.

Skolehave:

Drengene og pigerne fra 4. klasse og op efter får hvert forår tilbud om at få en skolehave ved Voldparksskole, hvor de selv høster alt udbytte af deres lille jordlod.

Feriebilletter:

Disse rekvireres gennem klasselæreren i så god tid som muligt, helst de første dage i juni måned.

Feriekolonier:

Ansøgningsblanketter fås af klasselærerne i april-maj måned og afleveres igen til disse. Børnene indstilles gennem hjem, skole og læge.

I sommerferien udsendes børnene i 2 eller 3 perioder, så der er kolonihold enten i den første, midterste eller sidste del af ferien. Drengene kan indstilles fra 2.-3. klasse, pigerne fra 1. klasse.

Til svagbørnskolonier kan indstilles fra alle klassetrin. Perioderne ligger som regel oktober-december, januar-marts og april-juni.

For alle kolonier gælder, at børn, hvis opførelse er tvivlsom, ikke vil blive indstillet.

„G.J.F.“

„Gabriel Jensens Ferieudflugter“ arrangerer hver sommer udflugter for børn, der ikke kommer på ferie.

G.J.F.-kort fås ved henvendelse til klasselæreren fra 1. juni.

Skolepsykologen

træffes efter aftale på skolen eller om torsdagen på skolepsykologisk kontor, tria 4390.

Opfattelses- og opførelsesvanskeligheder løses altid i samråd med psykologen. Hvis et barn opfører sig meget dårligt, og hjemmet ikke skønnes at kunne forestå barnets opdragelse, kan tilfældet indberettes til børneværnet af skolens leder, skolenævn og psykolog.

Børnenes Kontor:

Gennem skolens repræsentant skaffes hjælp dels ved juletid, dels ved sommerferien.

I særlige tilfælde hjælpes gennem „Børnenes Fodbeklædning“.

Klasselæreren:

Alle henvendelser angående rejsebilletter, feriepladser, kolonier, hjælp fra børnenes kontor, hjælp til skotøj, skolebio, skolescene, skolefrokost, sparemærker m. m. rettes til klasselæreren, personligt eller skriftligt.

Sparemærker

sælges på skolen hver fredag. Der sælges kun mærker til 25 øre. Da tanken bag sparevirkningen er at lære børnene at spare sammen til hver enkelt ønsket ting, kan beløbene hæves når som helst. Den såkaldte formålsopsparring.

Cykler:

Ingen elever boende i selve Tingbjerg kvarteret må cykle til skole. Bortkomne og ødelagte cykler erstattes ikke af skolen.

Mødetider: Børnene må ikke møde alt for tidligt i skolen, da der så ikke er tilsyn med dem.

Om morgenen bedes de sendt hjemmefra, så de kan være i skolen 10 minutter før 8. Senere på dagen bør de møde, når frikvarteret før deres første time begynder.

Skoletiden:

Normal plan:

1. time	kl. 8	–	8 ⁵⁰
2. time	-	8 ⁵⁰	– 9 ⁴⁰
frikvarter	-	9 ⁴⁰	– 9 ⁵⁰
3. time	-	9 ⁵⁰	– 10 ⁴⁰
spisning	-	10 ⁴⁰	– 10 ⁵⁵
frikvarter	-	10 ⁵⁵	– 11 ¹⁵
4. time	-	11 ¹⁵	– 12 ⁰⁰
frikvarter	-	12 ⁰⁰	– 12 ¹⁰
5. time	-	12 ¹⁰	– 13 ⁰⁰
frikvarter	-	13 ⁰⁰	– 13 ¹⁵
6. time	-	13 ¹⁵	– 14 ⁰⁰
frikvarter	-	14 ⁰⁰	– 14 ¹⁰
7. time	-	14 ¹⁰	– 15 ¹⁵
frikvarter	-	15 ⁰⁰	– 15 ¹⁰
8. time	-	15 ¹⁰	– 16 ⁰⁰

Week-end plan:

1. lektion	kl. 8	–	8 ⁴⁰
2. lektion	-	8 ⁴⁰	– 9 ²⁰
frikvarter	-	9 ²⁰	– 9 ³⁰
3. lektion	-	9 ³⁰	– 10 ¹⁰
4. lektion	-	10 ¹⁰	– 10 ⁵⁰
spisepause	-	10 ⁵⁰	– 11 ⁰⁵
frikvarter	-	11 ⁰⁵	– 11 ²⁰
5. lektion	-	11 ²⁰	– 12 ⁰⁰
6. lektion	-	12 ⁰⁰	– 12 ⁴⁰
frikvarter	-	12 ⁴⁰	– 12 ⁵⁰
7. lektion	-	12 ⁵⁰	– 13 ²⁵
8. lektion	-	13 ²⁵	– 14 ⁰⁰

Ferier og fridage.

Ferierne:

Sommerferien varer normalt fra 23. juni–11. august (begge dage incl.), dog således at man undgår at slutte skoleåret en mandag og begynde efter sommerferien en lørdag.

Efterårsferie i den tredje fulde uge i oktober måned fra søndag til søndag.

Juleferie fra 23. december – 3. januar (begge dage medregnet).

Påskeferie fra onsdag til tirsdag (begge dage medregnet).

Pinseferie fra lørdag til tirsdag (begge dage medregnet).

Faste fridage:

Fastelavnsmandag.

Kongens fødselsdag.

Dronningens fødselsdag.

1. maj.

Børnehjælpsdagen.

St. Bededags lørdag.

Grundlovsdagen.

Angående konfirmationen.

Efter at den nye skole- og undervisningsplan er godkendt, meddeles der herved følgende retningslinier for konfirmationsforberedelsen:

Eleverne konfirmeres fra 7. klasse, således at konfirmationsforberedelsen falder inden for dette klassetrin.

Elever, der skal konfirmeres i oktober fra 7. klasse, skal dog have fri til at gå til konfirmationsforberedelse ca. medio april–juni.

Elever, der i henhold til ovenstående går til konfirmationsforberedelse, skal

have fri kl. 13 mandag og torsdag og skal ikke møde på skolen igen efter konfirmationsforberedelsen.

Alle elever, der går til konfirmationsforberedelse, har ret til af skolen at låne en salmebog og et nyt testamente.

Skoledirektionen har vedtaget, at konfirmanden har fri mandagen efter konfirmationen, men såfremt hjemmet over for skolen fremsætter ønske om, at konfirmanden også fritages for skolegang lørdagen før konfirmationen, skal dette imødekommes.

Konfirmandens søskende møder først til skolegang om mandagen kl. 11, men såfremt hjemmet over for skolen anmoder derom, kan barnet helt fritages for skolegang om mandagen.

Erstatning for bortkomne ure, smykker etc.

Da skolevæsenet jævnlig modtager ansøgning om erstatning af værdigenstande, som elever har mistet på skolen, benytter man anledningen til her at gøre hjemmene opmærksom på, at skolevæsenet ikke yder erstatning for ure, smykker o. lign., hvorfor det frarådes hjemmene at lade eleverne medbringe sådanne genstande på skolen. Sker det alligevel, er det på hjemmenes eget ansvar, og erstatningskrav vil ikke kunne gøres gældende. Samtidig gør man opmærksom på, at der heller ikke ydes erstatning for huer, vanter, tørklæder og lignende mindre beklædningsgenstande; disse må af eleverne medtages i klassen.

Fra skolens reglement.

Af hensyn til undervisningen må ingen børn komme i skolegården, før frikvarteret begynder, herfra dog undtaget mødetiden om morgenen: 10 minutter før skoletid.

På legepladsen er al voldsom og farlig leg forbudt. At lave glidebaner og al leg med sne tillades ikke. Papir, madrester og lignende må ikke kastes i skolegården.

Leg på toiletterne er forbudt, og der må kun være et barn ad gangen på hvert toiletrum.

Legetøj og slik må kun medbringes i særlige tilfælde.

På gangene er al løben og råben forbudt; ophold må kun finde sted efter tilladelse.

Reparationer kan kræves betalt af eleverne, hvis de skyldes forsætlige ødelæggelser.

De af skolen udleverede bøger betragtes som lån, hvorfor hjemmene er ansvarlig. Der skal være omslag på bøgerne.

Ingen børn må forlade skolen uden særlig tilladelse.

Eleverne har pligt til at rette sig efter vagterne.

Overtøj anbringes uden for klasselokalerne.

Skolens reglement er lavet af hensyn til arbejdsro, orden og sikkerhed.

Vi beder forældrene sætte sig ind i disse regler og støtte skolen i bestræbelserne for at få dem overholdt til gavn for børnene.

Om at læse lektier.

Arbejdsforholdene hjemme, når der læses lektier, er et område som mange ser temmelig let på. Men det er meget vigtigt at sørge for, at alt lægges bedst muligt til rette, før hjemmearbejdet påbegyndes. Gode arbejdsvaner er nødvendige for et godt resultat.

– skal man være i stand til at yde det bedste, må man være i god fysisk form, få tid til at være nogen tid i den friske luft, drive een eller anden form for idræt, få 8–9 timers søvn hver dag, (det er det mindste skoleelever skal have).

– kommer børnene for sent i seng, ses det tydeligt i skolen, da de så sidder og småsover i de første timer og får intet ud af undervisningen

– selv om fader og moder måske går på arbejde før alle andre står op, er det afgørende at starte med et ordentligt måltid; sluges et par stykker mad, skader det fordøjelsen, og dagen er begyndt forkert.

– følg med i timerne, og der spares masser af hjemmearbejde.

– gør notater i en notesbog – gør det til en vane at skrive vigtige ting ned.

Det læreren skriver på tavlen, er som regel vigtigt.

– spørg, hvis du er i tvivl, læreren er til for at blive spurgt.

– slap lidt af efter skolen, hyg hjemme, hjælp evt. med til ét eller andet.

– undgå forstyrrelser under selve lektielæsningen, lad fjernsyn, radio og gramfonplader hvile, spises der til middag kl. 17,30 eller senere, betaler det sig at lære de fleste lektier før middagen.

– det vigtigste middel til hurtig og god lektielæsning er koncentration, dette at holde tankerne samlede om netop det, der læses eller skrives.

– sæt et mål: Jeg rejser mig ikke, før lektierne er færdige.

– hør dig selv i lektierne, eller lad andre gøre det.

– begynd i regning med de letteste stykker. – Det er ofte fornuftigt at tage de skriftlige opgaver først, dernæst de sværeste mundtlige for at slutte med det lettere.

Den nye karakterskala.

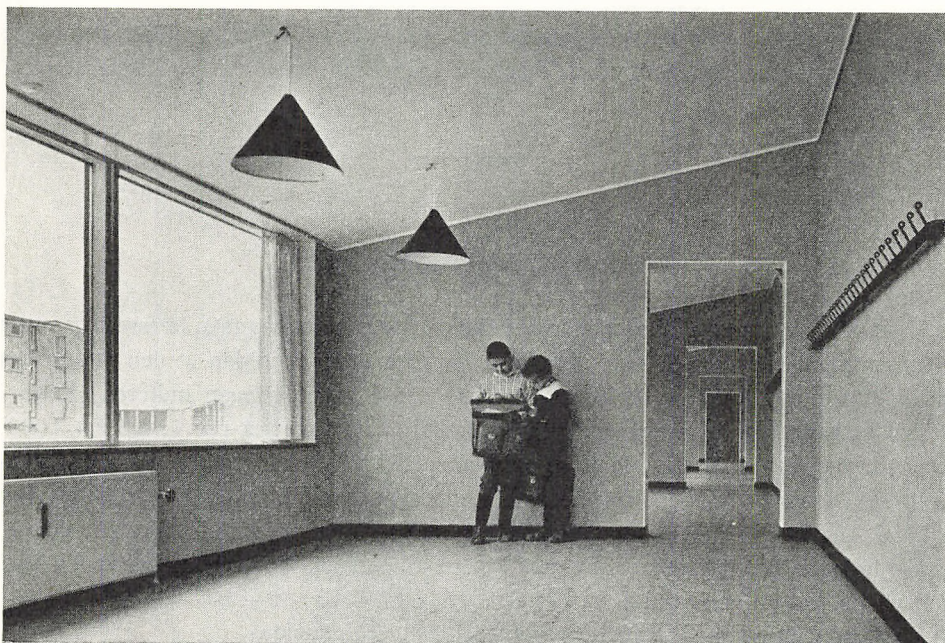
En ny karakterskala søges indført i skolen. Alle københavnske lærere har været til instruktion i brugen af den. Den skal indføres gradvis, sådan at den straks kan tages i brug i 8., 9. og 10. klasse, medens den i realafdelingen indføres så den i første omgang tages i brug i de 1. realklasser, som oprettes pr. 1. august 1963. Det vil sige, at den nye skala først vil finde officiel anvendelse ved oprykningsprøven fra 2. realklasse til 3. realklasse/I gymnasieklasse i 1965 og ved realeksamen i 1966. Direktiverne siger, at enhver bedømmelse af eleverne i 8., 9. og 10. klasse, realafdelingen og gymnasiet samt ved kursus til teknisk forberedelseseksamen skal udtrykkes ved en af følgende karakterer: 13 – 11 – 10 – 9 – 8 – 7 – 6 – 5 – 3 – 0. Om anvendelse af de enkelte karakterer gælder følgende:

- 13: Gives for den usædvanlig selvstændige og udmærkede præstation.
- 11: Gives for den udmærkede og selvstændige præstation.
- 10: Gives for den udmærkede, men noget rutineprægede præstation.
- 9: Gives for den gode præstation, der ligger lidt over middel.
- 8: Gives for den middelgode præstation.
- 7: Gives for den ret jævne præstation, der ligger lidt under middel.
- 6: Gives for den noget usikre, men nogenlunde tilfredsstillende præstation.
- 5: Gives for den usikre og ikke tilfredsstillende præstation.
- 3: Gives for den meget usikre, meget mangelfulde og utilfredsstillende præstation.
- 0: Gives for den helt uantagelige præstation.

Karakteren 11 er den normale topkarakter. Den kan opnås af en elev, der kan behandle et stof med godt overblik og viser en hurtig opfattelse, forståelse og selvstændig stillingtagen til mindre problemer i tilknytning til det forelagte emne. Det er eksaminators pligt under prøven at give eleven lejlighed til at vise dette.

Karakteren 11 kan ikke opnås bare ved en fejlfri gengivelse af bogen med evt. tilhørende dikterede og nedskrevne noter. Karakteren skal gives for den fejlfri eller så godt som fejlfri skriftlige besvarelse, medmindre denne røber en sådan overlegenhed over emnet eller en sådan ganske særlig god forståelse, at den gør sig fortjent til karakteren 13.

Karakteren 13 er en undtagelseskarakter; den er forbeholdt den helt usædvanlige præstation eller det suveræne standpunkt, hvis forudsætning er hurtig opfattelse og fuld forståelse af et problem eller et emne, og som viser selvstændig stillingtagen og overblik over større dele af stoffet og disses indbyrdes sammenhæng.



Skriftlige besvarelser skal for at svare til denne karakter ikke blot være fejlfri; for de danske stiles vedkommende må kræves en ganske særlig tæksomhed, dispositionsevne og sprogbehandling, for de fremmedsproglige stiles vedkommende ikke bare den forsvarlige udtryksform, men den helt dækkende, som rammer det pågældende sprogs tone bedst, og for regningen en særlig udtømmende og hensigtsmæssig behandling af emnet.

Karakteren 13 må blive ret sjælden. Det kan ikke påregnes, at der i enhver klasse findes elever, der gør sig fortjent til denne karakter.

Hvor opgaven er af en sådan art, at eleverne ikke har lejlighed til at vise kundskaber eller færdigheder ud over det normalt dygtige, fremgår det af ovenstående redegørelse, at eleverne for disse fejlfri besvarelser kun kan opnå karakteren 11. Denne betragtning vil gælde i diktat og maskinskrivning.

Karakteren 10 gives til den elev, der har vist god forståelse og evne til at tilegne sig bogen med evt. tilhørende noter, givet af læreren, og som derudover har vist et ikke ringe overblik og nogen evne til selvstændig stillingtagen til forelagte mindre problemer.

Karakteren 8 kan betegnes som den karakter, omkring hvilken gennemsnittet bør ligge, når der er tale om et stort antal beståede elever. I den enkelte klasse kan gennemsnittet for samtlige beståede elever meget vel afvige ret væsentligt fra 8.

Karakteren 3 gives til den elev, som røber en svigtende forståelse og et meget ringe kendskab til stoffet i det prøvede område, og som ydermere i væsentlig grad mangler orientering i stoffet som helhed. Samme karakter meddeles den elev, der under prøven har åbenbaret en sådan usikkerhed, at det derigennem er klarlagt, at elevens kundskaber inden for hele området er særdeles mangelfulde, og at forståelse eller overblik stort set mangler.

Af karakterdefinitionerne fremgår tydeligt skalaens hovedinddeling i 3 trin. De karakteristiske hovedord er „udmærkede“, „middel“ og „usikker“.

For at blive placeret i *den øverste gruppe* må eleven derudover vise overblik over stoffet og i større eller mindre grad kunne tage selvstændig stilling til forelagte problemer inden for det pågældende stof.

Til *den midterste* af hovedgrupperne må henføres præstationer eller standpunkter, der viser, at eleven er så godt hjemme i sit stof, at det kan siges stort set at være tilegne.

Til *den nederste* af hovedgrupperne henføres elever, der viser usikkerhed i den forstand, at de ikke har tilegnet sig det krævede stof og viser mangel på kundskaber eller færdigheder inden for stoffet.

Det forudsættes, at yderkaraktererne 13 og 0 kun undtagelsesvis benyttes, de resterende 8 trin bør anvendes således, at elever i løbet af skoleåret forholdsvis let kan rykke et trin op eller ned.

For at bestå realeksamen eller studentereksamen kræves, at summen af samtlige karakterer er mindst 5,5 gange karakterernes antal, og at summen af de to laveste karakterer plus gennemsnittet af de øvrige karakterer er mindst 13.

Eksamen er kun bestået, hvis de nævnte krav er opfyldt såvel for årskaraktererne som for eksamenskaraktererne.

I årets løb.

Vi startede med 23 klasser, 22 lærere og 560 elever mod 20 klasser 19 lærere og 500 elever året før.

Efter efterårsferien var de 3 nye skolepavilloner klar til indrykning. I kommunens rullende 5 årsplan ligger den nye Tingbjerg skole med tildeling af 3 mill. kr. i -64, 4 mill. i -65, 4 mill. i -66 og 2 mill. i -67/68 ialt 13 mill. kroner.

Så godt som alle skolens elever får stadig mælk og vitaminpiller, 41 elever har fået mad + æbler.

Sparemærkesalget ligger igen på ca. 1600 kr., kun de mindre elever køber.

Ca 80 elever har deltaget i skolebadningen.

3 elever i 8. klasse fik skolestipendium.

I forældreugen overværede 60 forældre den daglige undervisning, 86 var til 1. klassernes aftenmøde, men til forstander Erling Lunds foredrag mødte kun 7 forældre op.

73 elever var indmeldt til skolebio, 15 til skolescene.

7. au og 7. av var på lejrskole i henholdsvis Nordjylland og Midtsjælland.

Skolens apparatur er i år udvidet med en over-head projector og et sangkateder med indbygget stereofonianlæg.

Salget af julemærker fra de københavnske skoler indbragte 136.304,23 kr.

På idrætsparkens anlæg er der nu også springgrav og løbebaner, så skolen kan begynde at dyrke fri idræt. Kvarteret ser ud til at få rige idrætslige muligheder.

Idræt i årets løb.

Ved de københavnske skolers idrætsdag deltog 36 drenge og 15 piger. Både 6au/v's og 7au/v's fodboldhold opnåede at blive distriktsmestre.

37 drenge fra 5.-8. klasserne har i dette år deltaget i frivillig idræt og boldspil. Af disse har 11 fået idrætsmærke i bronze, 5 i sølv og 2 i guld.

Den stedlige fodboldbane er i år blevet udbygget med en løbebane og to springgrave. Hertil kommer i den kommende sæson en kastegård og en fodboldgræsbane samt en håndboldbane.

Ved de københavnske skolers 3-mandskampe i atletik på Genforeningspladsen opnåede vore deltagere fine præstationer. John Bilde - 7au - ovenikøbet så gode, at han blev nr. 5 af samtlige deltagere, hvilket giver ham chancen for at komme med til det nordiske skoleidrætsstævne i Stockholm.

Fra oktober til maj har jævnlige deltaget ca. 40 elever i frivillig svømning på Hyltebjerg skole. Heraf bestod 13 svømmeprøven, 7 frisvømmerprøven og 3 livredderprøven.

I vinterhalvåret har desuden deltaget 31 drenge i frivillig gymnastik. Af disse har 16 bestået gymnastikmærkeprøver.

Gymnastiksæsonen afsluttedes med en opvisning den 8. april.

Arne Sten.

Skoleårets afslutning.

Den skriftlige årsprøve finder sted i dagene fra d. 26. maj–9. juni. Onsdag d. 17. juni har vore elever fri. Der arrangeres udstilling af håndarbejder, sløjdarbejder og tegninger fra formning. Udstillingerne kan ses forældredagene kl. 8–11.

Torsdag d. 18. og fredag d. 19. juni kan forældrene overvære undervisningen i klasserne.

Lørdag den 20. juni er omflytningsdag og bruges til aflevering af bøger, flytning til nyt lokale. Tegninger, sløjdarbejder, håndarbejder m. m. udleveres af klassernes faglærere kl. 8³⁰–9³⁰. Faglærerne giver selv besked til klasserne om nærmere tid og sted for afhentning.

Til omflytning lørdag d. 20. møder klasserne til følgende tider:

kl. 9: 8. au, 7. au, 7. av, 6. av, 6. au, 5. u, 5. v, 5. x, 4. u, 4. v, 4. x og 4. A
kl. 9³⁰: 3. u, 3. v, 3. x, 2. u, 2. v, 2. x, 2. y.

Sommerferien begynder mandag den 22. juni og slutter tirsdag den 11. august.

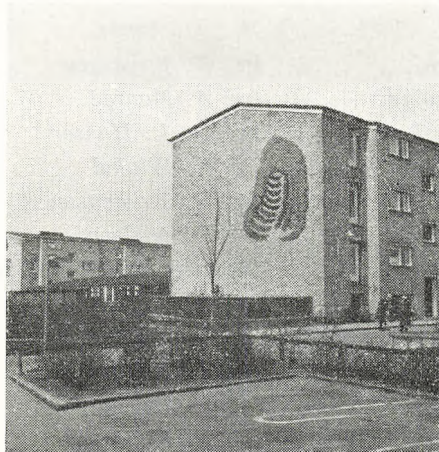
Nyt skoleår begynder onsdag den 12. august, undtagen for de nye 1. klasser, der først skal møde torsdag den 20. august. Nærmere meddelelse om 1. klassernes mødetid og sted sendes til hjemmene først i august måned. Den første skoledag er der ikke fuldt skema, men børnene sendes hjem, når de har fået udleveret bøger, og de nye skemaer er skrevet.

Klasserne møder til følgende tider (de nye klassebetegnelser):

Onsdag den 12. aug. kl. 9: 8. au, 7. au, 7. av, 6. bu, 6. au, 6. av, 5. u, 5. v.
5. x, 5. A.

Onsdag den 12. aug. kl. 10: 4. u, 4. v, 4. x, 3. u, 3. v, 3. x, 3. A, 2. u, 2. v,
2. x, 2. y.

Torsdag den 20. aug. kl. 9: 1. u, 1. v, 1. x, 1. y.



Mundtlig årsprøve 1964.

8. au

FREDAG DEN 12. JUNI

dansk og orientering hr. *Lynge Andersen* (eksaminator)
hr. viceinsp. *A. Sten* (censor)

MANDAG DEN 15. JUNI

engelsk hr. *H. Gellert* (eksaminator)
hr. *E. Hagensen* (censor)
regning fru *U. Lynge Andersen* (eksaminator)
hr. *H. Gellert* (censor)

Årsafslutningen 1964.

(Besøgsdage).

Forældrene indbydes til at overvære undervisningen og til at se de fremlagte skolearbejder.

Der er frikvarter kl. 8⁵⁰–9, 9⁵⁰–10.

Onsdag den 17. juni har børnene fri. Der arrangeres udstilling af sløjd, håndarbejde og tegning.

TORSDAG DEN 18. JUNI

			Lærer.	Gæstelærer.
1 u	(nr. 13)	kl. 8– 9	dansk hr. <i>K. Jørgensen</i>	
		- 9–10	regning fru <i>A. Monrad</i>	
1 v	(nr. 14)	kl. 8– 9	dansk hr. <i>G. L. Hansen</i>	
		- 9–10	regning - <i>K. Winkel</i>	
1 x	(nr. 15)	kl. 8– 9	dansk fru <i>G. Kristensen</i>	
		- 9–10	regning - <i>F. Nielsen</i>	
1 y	(nr. 16)	kl. 8– 9	dansk viceinsp. fru <i>S. Møller</i>	
		- 9–10	regning hr. <i>K. Jørgensen</i>	
3 u	(nr. 17)	kl. 8– 9	geografi + biologi - <i>E. Wernersson</i>	
		- 9–10	regning fru <i>J. Obdrup</i>	
3 v	(nr. 18)	kl. 8– 9	dansk - <i>J. Obdrup</i>	
		- 9–10	geografi + biologi hr. <i>K. Knudsen</i>	
4 A	(omk.)	kl. 8– 9	dansk - <i>H. Lynge Andersen</i>	hr. <i>L. Mortensen</i>
		- 9–10	regning fru <i>U. Lynge Andersen</i>	hr. <i>Ole Pedersen</i>

		Lærer.		Gæstelærer.	
4 x	(nr. 4)	kl. 8-9	regning hr. <i>Ole Pedersen</i>	hr. <i>K. Winkel</i>	
		- 9-10	geografi + biologi - <i>E. Wernersson</i>	- <i>L. Mortensen</i>	
5 u	(nr. 5)	kl. 8-9	historie fru <i>M. Poulsen</i>	fru <i>G. Bindslev</i>	
5 v	(nr. 6)	kl. 8-9	geografi frk. <i>B. Engsted</i>	- <i>A. Monrad</i>	
5 x	(nr. 7)	kl. 8-9	regning fru <i>U. Lynge Andersen</i>	hr. <i>Rømer Jessen</i>	
6 au	(nr. 8)	kl. 8-9	dansk hr. <i>K. Knudsen</i>	fru <i>M. Kofoed Rasmussen</i>	
6 av	(nr. 9)	kl. 8-9	engelsk viceinsp. <i>A. Sten</i>	hr. <i>E. Jensen</i>	
		- 9-10	dansk fru <i>M. Kofoed Rasmussen</i>	fru <i>M. Poulsen</i>	
7 au	(nr. 10)	kl. 9-10	naturlære hr. <i>Rømer Jessen</i>	hr. <i>G. L. Hansen</i>	
7 av	(nr. 11)	kl. 9-10	dansk fru <i>G. Bindslev</i>	fru <i>G. Kristensen</i>	

FREDAG DEN 19. JUNI

2 u	(nr. 13)	kl. 8-9	dansk hr. <i>K. Winkel</i>		
		- 9-10	regning fru <i>B. Engsted</i>		
2 v	(nr. 14)	kl. 8-9	regning hr. <i>E. Wernersson</i>		
		- 9-10	dansk - <i>L. Mortensen</i>		
2 x	(nr. 15)	kl. 8-9	dansk fru <i>G. Bindslev</i>		
		- 9-10	regning - <i>F. Nielsen</i>		
2 y	(nr. 16)	kl. 8-9	regning - <i>U. Lynge Andersen</i>		
		- 9-10	dansk hr. <i>Rømer Jessen</i>		
3 x	(nr. 1)	kl. 8-9	geogr. + historie. fru <i>F. Nielsen</i>		
		- 9-10	regning viceinsp. fru <i>S. Møller</i>		
4 u	(nr. 2)	kl. 8-9	dansk } hr. <i>H. Gellert</i>	hr. <i>L. Mortensen</i>	
		- 9-10	historie }	- <i>K. Winkel</i>	
4 v	(nr. 3)	kl. 8-9	dansk fru <i>A. Monrad</i>	} fru <i>G. Kristensen</i>	
			historie - <i>M. Kofoed Rasmussen</i>		
5 u	(nr. 5)	kl. 9-10	dansk - <i>M. Poulsen</i>	hr. <i>E. Wernersson</i>	
5 v	(nr. 6)	kl. 8-9	regning hr. <i>Rømer Jessen</i>	- viceinsp. <i>A. Sten</i>	
5 x	(nr. 7)	kl. 8-9	geogr. + historie. - <i>K. Knudsen</i>	- <i>K. Jørgensen</i>	
6 au	(nr. 8)	kl. 8-9	regning fru <i>J. Obdrup</i>	fru <i>B. Engsted</i>	
		- 9-10	engelsk - <i>G. Bindslev</i>	hr. <i>K. Jørgensen</i>	
6 av	(nr. 9)	kl. 8-9	naturlære hr. <i>H. Lynge Andersen</i>	- <i>G. Leth Hansen</i>	
7 au	(nr. 10)	kl. 8-9	dansk fru <i>M. Poulsen</i>	- <i>E. Jensen</i>	
		- 9-10	biologi hr. <i>Ole Pedersen</i>	fru <i>A. Monrad</i>	
7 av	(nr. 11)	kl. 8-9	biologi - <i>Ole Pedersen</i>	fru <i>M. Kofoed Rasmussen</i>	
		- 9-10	engelsk - viceinsp. <i>A. Sten</i>	hr. <i>G. Leth Hansen</i>	
8 au	(nr. 12)	kl. 9-10	regning fru <i>U. Lynge Andersen</i>	- <i>H. Lynge Andersen</i>	

Lørdag den 20. - Omflytning.

kl. 9: 8. au, 7. au, 7. av, 6. au, 6. av, 5. u, 5. v, 5. x, 4. u, 4. v, 4. x og 4. A
kl. 9¹⁰: 3. u, 3. v, 3. x, 2. u, 2. v, 2. x, 2. y.

Gavlhus skole, april 1964.

Erik Hagensen.

