



# Danskernes Historie Online

Danske Slægtsforskeres Bibliotek

## Dette værk er downloadet fra Danskernes Historie Online

**Danskernes Historie Online** er Danmarks største digitaliseringsprojekt af litteratur inden for emner som personalhistorie, lokalhistorie og slægtsforskning. Biblioteket hører under den almennyttige forening Danske Slægtsforskere. Vi bevarer vores fælles kulturarv, digitaliserer den og stiller den til rådighed for alle interesserede.

### Støt vores arbejde – Bliv sponsor

Som sponsor i biblioteket opnår du en række fordele. Læs mere om fordele og sponsorat her: <https://slaegtsbibliotek.dk/sponsorat>

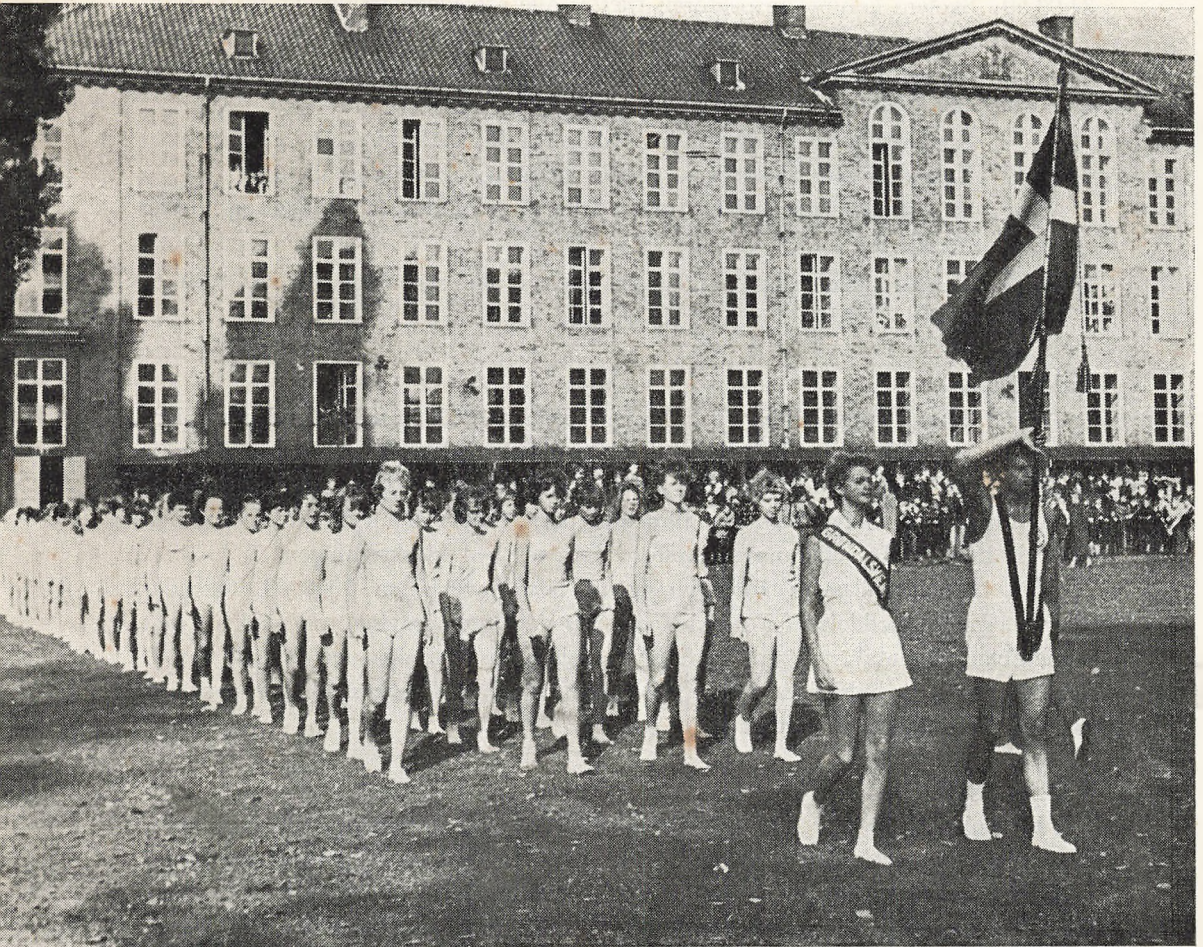
### Ophavsret

Biblioteket indeholder værker både med og uden ophavsret. For værker, som er omfattet af ophavsret, må PDF-filen kun benyttes til personligt brug.

### Links

Slægtsforskerens Bibliotek: <https://slaegtsbibliotek.dk>

Danske Slægtsforskere: <https://slaegt.dk>



# GRØNDALSVÆNGETS SKOLE

1966-67

# Praktiske oplysninger

## Træffetider og telefonnumre:

34 93 50 Skolens kontor. Inspektøren træffes alle skoledage fra kl. 12 til 13 samt onsdage fra kl. 17,30 til 18,30.

Viceinspektørernes træffetid bekendtgøres i årets første nummer af »Kontakt«.

Sygemeldinger modtages hver dag fra kl. 8,15 til 8,30.

34 91 47 Lægeværelset. Skolelægen træffes mandag og torsdag kl. 10.

Skolesundhedsplejersken træffes alle dage undtagen onsdag og lørdag fra kl. 8 til 13.

34 75 83 Tandklinikken. Skoletandlægen træffes alle skoledage fra kl. 8,30 til 14,30 – lørdag dog kun til kl. 14.

## Indskrivning

Til 1. klasse: Indskrivning til 1. klasse skoleåret 1968–69 finder sted på skolens kontor fra 1. september 1967. Børn, der bor i skolens distrikt, og som er født før 1. august 1962, kan indskrives. Der afholdes skolemodenhedsprøver i marts–april 1968. Prøven er obligatorisk for tilmeldte børn født i tiden fra 1. februar til 31. juli 1962. Dåbs- eller navneattest medbringes ved indskrivningen.

Til børnehaveklassen: Indskrivning til børnehaveklassen 1968–69 begynder efter nærmere meddelelse i Nord-Vest Avisen, Grøndalsavisen og skolens eget månedsblad »Kontakt«. Børn, der bor i skolens distrikt, og som er født før 1. august 1963, kan indskrives. Dåbs- eller navneattest medbringes. Vi gør opmærksom på, at antallet af pladser er begrænset.

## Skolens distrikt

Bogfinkevej, Borups Allé 177–259 og 180–254, Genforeningsplads lige numre, Gransangervej, Hillerødgade 93–99 og 112–136, Hulgårdsvej 88–106, Hvidkildevej 1–19, Kærsangervej, Mågevej 15–73 og 2–70, Nattergalevej fra 53 og 38, Ringduestien, Rødkælkebo, Rørsangervej fra 27 og 46, Sangfuglestien, Skovduestien, Stærevej fra 31 og 26, Tornsangervej, Vestergårdsporten, Vestergårdsvej, Vibevej lige numre fra 32. (Se desuden side 20).

## Udskrivning

Børn, der var over 6½ år gamle, da de begyndte deres skolegang, kan udskrives efter 7 år i skolen. Børn, der begyndte skolegangen, inden de var 6½ år gamle, kan udskrives efter 8 år.

Elever fra 8. klasse kan ikke udskrives i løbet af skoleåret med mindre skolenævnet giver tilladelse.

## Adresseforandringer

Adresseforandringer må straks meddeles skolens kontor (seddel med til klasselæreren). Medfører en adresseændring skoleflytning, giver vi den nye skole besked.

# Skoleårets afslutning

## Besøgsdage

*Forældre og i øvrigt enhver, som har interesse for skolens arbejde, indbydes herved til at overvære undervisningen i klasserne tirsdag den 20. juni og onsdag den 21. juni. Skema for besøgsdagene findes på de sidste sider i dette hæfte.*

## Udstilling

*Håndarbejder, sløjdsager, tegninger m. v. vil være udstillet i gymnastiksalene. Udstillingen holdes åben tirsdag den 20. juni kl. 8-11 og kl. 18,30-20 samt onsdag den 21. juni kl. 8-11.*

*De skriftlige arbejder fra årsprøven vil være fremlagt på nr. 3 begge besøgsdage.*

## Afslutning

*Afslutning med uddeling af eksamensbeviser, flidspræmier m. v. finder sted onsdag den 21. juni kl. 19 i drengenes gymnastiksal. Alle elever, der forlader skolen, og deres pårørende er hjertelig velkomne.*

## Omflytning

*Omflytningen med aflevering af bøger m. v. finder sted torsdag den 22. juni. Klasselærerne vil give eleverne besked om mødetiden.*

## Sommerferien

*Første feriedag er fredag den 23. juni, og ferien varer til og med lørdag den 12. august.*

## Første skoledag

*Mandag den 14. august er første skoledag. De nye 1. klasser møder dog først mandag den 21. august.*

*God sommerferie!*

# Personale

Skoleinspektør:	Tom Frederiksen.
Viceskoleinspektører:	Frk. W. Hestehauge, Johs. Bertelsen.
Overlærere:	Fru Rosa Andersen Bader, fru K. Bjørnved, fru O. Bruus Jensen, fru A. Grønhøj Hansen, frk. Ellen Hansen, fru A. Hjelme, frk. Inger Jensen, fru H. Jonstrup, frk. Åse Lerche, fru M. Mortensen, frk. Ellen Hildebrandt Nielsen, frk. R. Bjorn Nielsen, frk. Ragna Nilsson, fru Inga Norrild, fru K. Primdahl, frk. C. Riemann, fru Inge Seidler, fru M. Søs Lorentsen, fru I. Møller Thomsen, frk. E. Toftager, Kaj Abrahamsen, O. Engel, V. Garde Jørgensen, Gunnar Madsen, K. K. Mortensen, A. V. Nielsen, Erik Nielsen, Vagn Dilling Olsen, Helge Rudal, B. Snetoft, Sven Toldam.
Kommunelærere:	Fru S. Lassen, frk. M. Nordholm, frk. Lis Offenbergt, fru G. Rigbolt, fru Alice Stadtler, fru G. Sølvsteen, S. Damgård Andersen, Verner Gravesen, S. Jespersen og Finn Jørgensen.
Vakancelærere:	Fru Åsta Eidem, fru Else Macholm, fru Mary Åge Nielsen, fru Ella Planck, Gunner Petersen og Fritz Sø.
Vikarer:	Fru Marianne Andersen, fru L. Kvist Hansen, Torben Ejlersen, Bjørn Hanskjær Hansen, Niels Jacobsen, S. Ostermann Jensen og Peter Lissau-Jensen.
Musikpædagog:	Frk. A. Lundquist.
Børnehaveder:	M. Schneidermann, Claus Biering.
Skolepsykolog:	Fru A. Thyregod.
Sekretær:	Fru Gudrun Dal.
Skolelæge:	Dr. med. H. Keiser Nielsen.
Sundhedsplejerske:	Fru I. Hahn.
Skoletandlæge:	Frk. Inger Nielsen.
Klinikassistent:	Fru Kirsten Jensen.
Skolebetjent:	H. Nordblom.
Pigebadning:	Fru Tove Nordblom.
Medhjælper:	Poul Andersen.
Mælkeuddeler:	Fru M. Andersen.
Rengøringspersonale:	Fru Edel Andersen, fru Karla Hansen, fru Karen Hoffmann, fru Birthe Jensen, fru Elly Larsen, fru Ester Larsen, fru Agnes Linder, fru Oda Madsen, fru Jenny Poulsen, fru Gudrun Nielsen, fru Inger Nielsen, fru Meta Svendsen, fru Gudrun Lau, fru Vera Poulsen, fru Elly Christiansen, fru Birthe Olsson, fru Kathrine Gustavsen, fru Karen Gjerding, fru Inger Wagner, fru Herdis Riedel, fru Lillian Andersen, fru Aase Jacobsen, fru Karen Pedersen.

# Elever

I dette skoleår har skolen haft ca. 950 elever – 475 drenge og 475 piger.

Eleverne har været fordelt i følgende klasser: 4 førsteklaser, 4 andenklasser, 3 tredieklaser, 3 fjerdeklaser, 3 femteklaser, 2 6. a-klaser, 1 6. b-klasse, 3 7. a-klaser, 1 7. b-klasse, 2 ottendeklaser, 2 niendeklaser, 1 tiendeklasse, 1 I. real, 1 II. specialreal, 1 II. real, 1 III real, 1 III. specialreal, 7 læseklaser og 2 børnehaveklaser. Skolen har således ialt haft 43 klasser.

## 1966-67

I sidste års årsberetning gennemgik vi de bestemmelser for undervisningen, som er nedfældet i Skole- og Undervisningsplan for Københavns kommunale Skolevæsen. Denne plan kommer i revideret udgave i foråret 1967, og vi havde til hensigt her at gøre rede for de ændringer, der måtte være foretaget. Den nye plan er imidlertid ikke nået frem, medens dette skrives. Vi skal derfor nøjes med at omtale en ny bestemmelse, som vi har hørt om og benyttet os af på forhånd. Det drejer sig om bestemmelserne for valg af fag for eleverne i 8., 9. og 10. klasse.

Som De antagelig vil vide, har eleverne i disse klasser 20 (21) obligatoriske fællestimer i fagene religion, dansk (skrivning), orientering, regning og legemsøvelser. Ud over disse timer skal eleven vælge mellem 8 og 14 timer ugentlig blandt de af skolen opstillede muligheder. Valget har hidtil været således lagt til rette, at den enkelte elev først skulle vælge en gruppe (ud af fire mulige) omfattende otte ugentlige timer (tre fag). Derefter kunne eleven så helt frit vælge endnu seks timer. I skoleåret 1966-67 har vi her ved skolen haft 8. klasse gruppe I, II og III, 9. klasse gruppe I, II, III og IV samt 10. klasse gruppe I og IV. Samtidig har der for 8., 9. og 10. klasse på tværs af klassegrænserne været oprettet 27 hold dækkende elevernes ovenfor omtalte helt valgfri sidste seks timer. Disse hold har omfattet: Første hjælp, barnepleje, motorlære, boliglære, keramik, grafik, moderne dans, regnskabsføring, håndarbejde, husgerning, maskinskrivning, metalsløjld, fotolære, udvidet dansk samt tysk, engelsk og matematik på forskellige trin.

Efter de nye bestemmelser vil det være muligt med tilladelse fra skoledirektøren at se væk fra grupperdeling, der i nogle tilfælde har lagt en dæmper på det frie valg, idet en elev, som ønskede et bestemt fag, blev nødt til at tage de to andre fag i gruppen med, selv om de måske ikke havde hans interesse. Vi har fået tilladelse til at lade vore kommende 8. klasser vælge uden grupperdeling i år, og på grundlag af de erfaringer vi her gør, vil vi tage stilling til, hvilken form vi skal vælge fremover.

Eventuelle andre ændringer i undervisningsplanen må vi vende tilbage til næste år. I denne årsberetning vil vi på de følgende sider fortælle om store og små begivenheder i skolens liv, ligesom De vil finde beretninger fra de institutioner, vi samarbejder med.

## Dødsfald

Den 27. april 1967 døde fru Merete Lorenzen efter længere tids sygdom. Fru Lorenzen har virket ved Grøndalsvængets skole i en årrække, dels med dansk og engelsk i store klasser, dels som klasselærer i læseklasser. Vi vil bevare mindet om en god kollega, et fint menneske og en dygtig lærerinde, som havde viljen og evnen til at være mere end blot underviser for de elever, der var hende betroet – ofte elever, der i særlig grad havde behov for omsorg.

Æret være hendes minde!

## Personalet

I løbet af skoleåret 1966–67 har vi taget afsked med to kolleger. Det drejer sig om overlærer Gunnar Madsen og overlærer, fru A. Hjelme, der begge er faldet for aldersgrænsen – hr. Madsen i efteråret, fru Hjelme med udgangen af skoleåret.

Den 1. januar kunne overlærer, fru H. Jonstrup fejre 40 års jubilæum ved det københavnske skolevæsen efter at have været her ved skolen i langt den største del af denne lange periode. Den 1. april havde overlærerne, frk. Rita Bjørn Nielsen og V. Garde Jørgensen 25 års jubilæum.

## Mindre arrangementer i årets løb

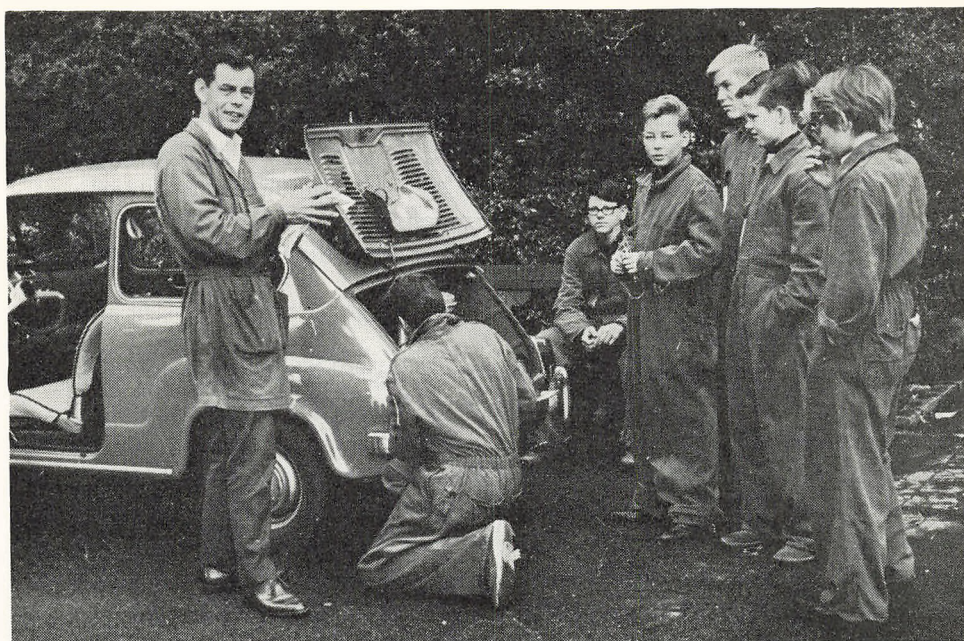
I samarbejde med skolenævnet afholdtes i efteråret de traditionelle forældredage, hvor børnenes pårørende havde lejlighed til at overvære undervisningen i klasserne. I forbindelse hermed arrangeredes aftenmøde, der fik et lidt usædvanligt forløb, idet foredragsholderen, folketingsmand Helge Nielsen, i sidste øjeblik måtte sende afbud, da der pludselig var blevet udskrevet valg. Vi håber at se folketingsmanden ved en anden lejlighed.

Der har været afholdt forældremøder for 5. klasserne om skolegangen i 6. skoleår og for 7. klasserne om valg af fag i den frivillige skole. En del klasser har afholdt klasseforældremøder.

Foruden de traditionelle besøg af gæstelærere fra Sverige og Norge – formidlet af Foreningen Norden – har vi i år haft en repræsentant for Finland på besøg. Samtlige klasser har haft besøg af en repræsentant for færdselspolitiet, der har rundet skolens færdselslære af. De fire 7. klasser har fået hver to timers seksualundervisning.

Skolens traditioner har været holdt i hævd. Det gælder arrangementer på skolens fødselsdag, hvor de ældstes filmsforestilling dog efter kontaktudvalgets ønske udgik til fordel for et ekstra skolebal. Det gælder Luciaoptøget i december, som giver signal til, at juleforberedelserne kan begynde, og det gælder tøndeslagning og skolebal ved fastelavnstid.

Elever fra skolen har deltaget i to stilekonkurrencer, som har været afholdt i dette år. Mette Asboe, II su, var blandt præmietagerne i DFDS' jubilæumskonkurrence.



*Det var da godt, vi fandt den ekstra motor i bagagerummet*

I forbindelse med Københavns 800 års fødselsdag afholdtes i februar en udstilling af børnetegninger i Rådhushallen. Vi havde en del arbejder med, og 7 bu, II u samt seks elever fra 9. klasses keramikhold modtog efter udstillingen invitation til pandekagegilde i Rådhusets festsal som tak for deres indsats.

### Dansk skolescene og Skolescenens bio

Glædeligvis har der i sæsonen 1966-67 været en ganske god tilslutning til teaterforestillingerne. Det er måske bemærkelsesværdigt, at de ældste og de yngste elever viser den største interesse, mens det skorter lidt mere på tilslutningen fra mellemtrinnet. For disse elever (6.-8. klasse) spillede man »Kærlighed uden Strømper« samt »Nej« og »Kivfuglen«. Den ringe tilslutning kunne tyde på, at repertoiret var forkert valgt. Elever på dette alderstrin interesserer sig ikke for Wessel og Heiberg og deres samtid. Fra III. real og 10. klasse har ca. 70 pct. af eleverne meldt sig, men her var stykkerne også i topklasse (»Bal i den borgerlige« - »Et dukkehjem« - »Fiddler on the Roof« - »Forundersøgelsen«). Til forestillingen »Av for katten« for 1.-4. klasse var der 252 børn her fra skolen.

Til Skolescenens bio har der som sædvanlig været god tilslutning, og her kommer de fleste elever fra mellemtrinnet. I alt har 197 elever fra 5.-10. klassetrin deltaget. Af repertoiret kan nævnes: »Hamlet« - »Der kom en dag« - »Den sidste chance« - »Det - og hvorledes man får det« samt »Kaptajn Grants børn«.

Alt i alt har det været en god sæson, og med det rette repertoire vil der også fremover for vore elever være behov for skolescene og skolebio.

*V. Dilling Olsen.*



## Sparemærker

På viceinspektør, frk. W. Hestehauges kontor kan der hver dag købes sparemærker á 25 øre. Vi er nu helt gået over til at sælge 25 øres mærker, og det har vist sig at være en stor succes. Ganske vist troede en lille pige, at hun blev godt snydt, da hun for sin krone kun fik fire mærker i stedet for de sædvanlige tyve.

I årets løb er der solgt for godt 5000 kr. – en fin stigning fra i fjor.

Desværre sælges der ikke så mange »rejsesparemærker« á 1 kr. Eleverne sætter i stedet selv pengene i bank eller sparekasse, men de går så glip af den ekstra rente, som sparekassen yder til »rejseopsparing«.

## Skolemodenhedsprøver

Skolemodenhedsprøver blev hos os første gang afholdt i foråret 1959, og siden har vi fortsat hvert år. Deltagelse i prøven er frivillig for de fleste børn. Kun de få, som er mellem 6 og 6½ år gamle, når skolegangen begynder, skal deltage. Tilslutningen har været god. Mellem 80 og 90 prt. er mødt op – oftest i det fineste puds og med nye, fine skoletasker og penalhuse (som de desværre slet ikke har brug for på denne dag). Når holdet kommer ind i klassen, får børnene besked på at sætte sig, hvor der ligger en bog og en rød blyant. Derefter bliver de »råbt op«, og vi beder forældrene udfylde bogens forside – og lade være med at blade i den. Endvidere er vi interesserede i at vide, om der er specielle oplysninger om barnet, f. eks. om der er noget ved dets syn eller hørelse, som vi skal tage hensyn til. Selve prøven varer ca .45 minutter og består af en række små fornøjelige opgaver. Kun de to lærere, der forestår prøven, og som er specielt uddannet hertil, er til stede. Forældrene bliver anmodet om at vente uden for eller komme igen og hente børnene.

Efter prøven går vi straks i gang med at bearbejde materialet, mens vi endnu tydeligt kan huske hvert enkelt barn. De iagttagelser vi har gjort under prøven sammen med løsningerne af opgaverne, hjælper os til at vurdere barnets skolemodenhed. Hvis forældrene ikke hører noget fra os i løbet af fire-fem dage, betyder det, at vi finder barnet skolemodent. Hvis vi derimod vil tilråde, at barnet venter et år med at begynde skolegangen, bliver forældrene anmodet om at komme til en samtale med inspektøren. Nogle få gange er det sket, at et hjem har insisteret på at få et ikke skolemodent barn i 1. klasse, som oftest med det resultat, at barnet efter et par måneders forløb har måttet udmeldes for så at begynde igen efter næste sommerferie. Det er et lille nederlag, som kunne være undgået. En rigtig start på skolelivet betyder kolossalt meget for barnets hele indstilling til skolen.

Som nævnt i starten er modenhedsprøven kun obligatorisk for de børn, der først fylder syv år efter 1. februar i 1. klasse, men vi vil fortsat invitere alle de nye elever til at deltage. Vi håber på god tilslutning! *Inger Jensen.*

## Kontaktudvalg

Eleverne i de store klasser (8. skoleår og op) vælger i skoleårets begyndelse to klasserepræsentanter og en suppleant. Klasserepræsentanterne mødes kort efter og vælger repræsentanter til »Kontaktudvalget«, i hvilket også repræsentanter for

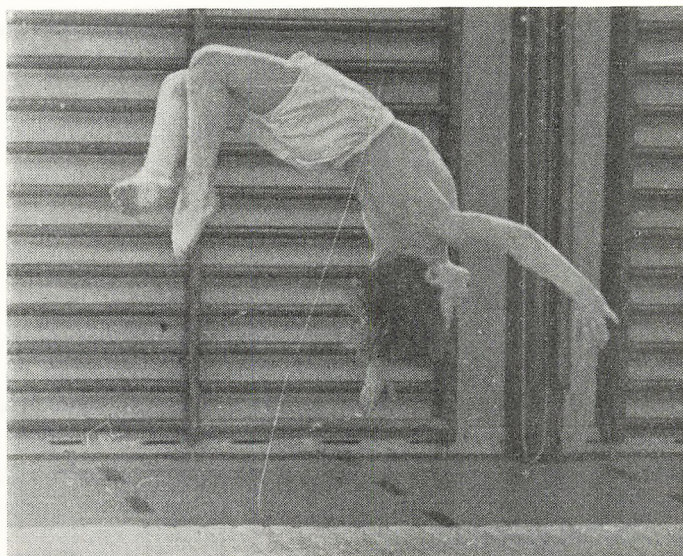
lærerrådet og skolens inspektør har sæde. Følgende elever har i skoleåret 1966-67 været medlemmer af udvalget: Erik Larsen, II su (formand), Bjarne Munch, III su (næstformand), Dorthe Svendsen, II su (sekretær), Torben Lindquist, III u, og Heidi Stigård Jensen, 8 v. Repræsentanter for lærerrådet var overlærer Inger Jensen, overlærer Sv. Toldam og overlærer V. Garde Jørgensen. Kontaktudvalget træder sammen efter behov på initiativ af formanden, lærerrådsrepræsentanterne eller inspektøren.

Mange problemer har været drøftet, og enkelte praktiske resultater er nået, således f. eks. den løbende forsøgsordning med »varmestue« i kælderen i spise-frikvarteret for de store elever. Andre forslag, f. eks. spørgsmålet om en kantine-ordning i forbindelse med varmestuen og spørgsmålet om tilladelse for de store elever til at forlade skolen i spise-frikvarteret, har – i hvert fald indtil videre – måttet afvises.

### Erhvervsorientering

Det siges, at der er 2000 muligheder, når man vælger erhverv her i landet, så det er ikke noget under, at valget kan være svært. For at hjælpe de unge i deres valgsituation, giver skolen på forskellig måde erhvervsorientering. Der gives oplysning om erhvervenes krav, om pligter og rettigheder, om fremtidsmuligheder m. v. Skolens erhvervs-kartotek står her til rådighed. Samtidig søger man at åbne elevernes øjne for deres egne muligheder, så deres valg bliver så realistisk som muligt.

Eleverne i III real, 9. og 10. klasse kommer desuden i erhvervspraktik. I 1 uge tager de del i arbejdet på en arbejdsplads i et erhverv, de selv har ønsket at stifte bekendtskab med. I år har vore 9. klasser endda været ude to gange. Vi har set mange positive resultater af disse udsendelser, enten det nu har gået på »Det vil jeg være« eller på »Det skal jeg i hvert fald ikke til«. Vi har også set enkelte til-



*Man kan godt  
føle sig lidt  
»rundt på gulvet«*

fælde, hvor eleven ikke var stort klogere, da han kom hjem, end da han startede. Nogle virksomheder sender efter erhvervspraktiken et par ord til skolen om elevens forhold, og vi har kunnet glæde os over en række særdeles pæne udtalelser om elevernes opførelse og interesse. I et tilfælde blev vi ringet op af en værkfører, der spurgte, om den model eleven havde arbejdet med i den sidste del af praktikugen (et hammerhovede) måtte blive overrakt ham, når virksomheden havde haft det til hærkning. Man havde været glad for hans indsats og optræden, og man syntes han fortjente denne påskønnelse.

I dette skoleår har vi rundet erhvervsorienteringen af med en række spørgetimer, hvor erhvervsvejleder, fru Jytte Grovermann har besvaret spørgsmål, som eleverne i 8., 9. og III real på forhånd havde indsendt.

Må vi til sidst pege på, at erhvervsvejledningskontoret, H. C. Ørstedesvej 4, 1 også yder vejledning individuelt til de elever, der henvender sig, ligesom man er behjælpelig med at finde læreplads. Al bistand er gratis.

### Skolebiblioteket

Om skolebibliotekets virksomhed i det forløbne år kan siges, at det har været en normal sæson, hvor vi har kunnet glæde os over et jævnt pænt udlån, medens vi som tidligere ikke er helt tilfredse med besøget på læsestuen i fritiden. Her i årsberetningen skal vi heller ikke undlade endnu engang at appellere til eleverne – navnlig de ældre – om at tage imod det tilbud, der i vintersæsonen gives dem i form af et veludstyret håndbibliotek, der kan være dem til hjælp i skolearbejdet.

Bibliotekets bestand af klassesæt til udfyldende læsning er forøget støt, og vi kan da også med glæde notere os, at der gøres flittig brug af bogmagasinet, ligesom vi ret ofte trækker på hovedbibliotekets beholdning af klassesæt.

Af biblioteksmæssige begivenheder i året, der svandt, kan nævnes børnebogsugen, der blev holdt i efteråret 1966. Det er en propagandauge, der med års mellemrum bliver foranstaltet for at påkalde børnenes interesse for den gode læsning. Vort bidrag til denne propaganda var som bekendt, at vi udover uddelingen af de officielle kataloger udsendte et særnummer af Kontakt, som helt var helliget børne- og ungdomslitteraturen.

De årlige besøg for 3., 5. og 7. klasserne på biblioteket på Svanevej er blevet afviklet i januar-februar dette år.

*Erik Nielsen,*  
skolebibliotekar.

### Lejrskole og skolerejser

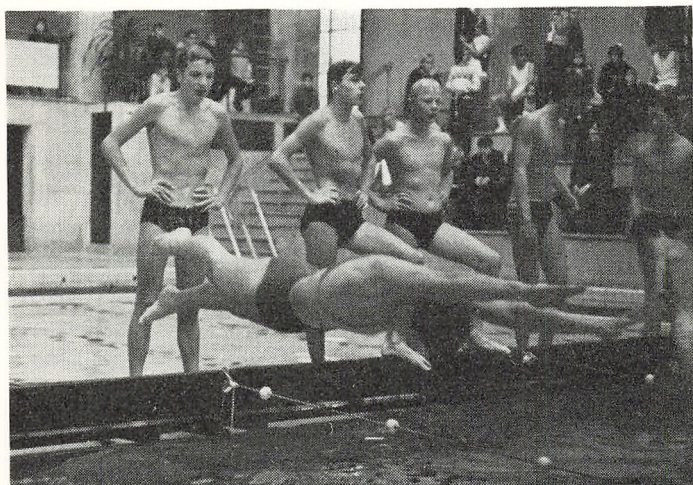
I skoleåret 1966-67 har der været livlig aktivitet på rejseområdet. 7av og 7ax tog i begyndelsen af året på et 9-dages lejrskoleophold på Bornholm. Nu er lejrskole jo ikke bare rejse og ferie, men i høj grad også arbejde, og de mange fine rapporter, eleverne udarbejdede, viser tydeligt, at de ikke har ligget på den lade side. Og når man så samtidig får styrket sammenholdet i klassen gennem det kammeratlige samvær og får set nye egne og møder nye mennesker, så kan man vist ikke forlange mere.

En række klasser har bedt om tilladelse til at måtte foretage rejser ledsaget af et par af skolens lærere. Når rejseplanen ser fornuftig ud, og når der er skaffet mulighed for, at alle elever kan deltage, bliver svaret som regel et »Ja«. II. real tog i efteråret til Harzen, 9.v arbejder i øjeblikket på en lignende tur. 10.u rejste i februar på skitur til Norge (alle slap helskindede fra det). 9.u foretrækker de hjemlige breddegrader og planlægger en tur til Bornholm, mens 9.A slutter deres skolegang med intet mindre end en Mallorcarejse!

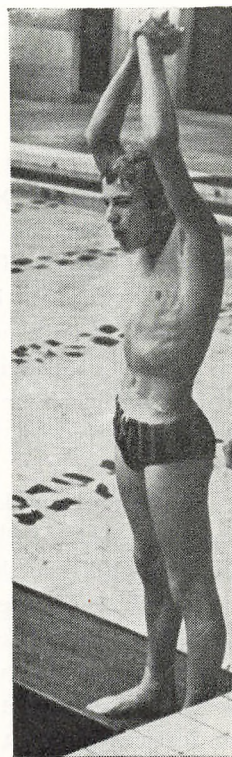
Vi siger tak til de lærere, der har ofret tid og kræfter på at arrangere disse rejser, som takket være forskellige former for rabat kan gøres til en særdeles fornuftig pris. Det er uden tvivl en oplevelse for de deltagende elever, og det er en festlig og fornøjelig måde at sige farvel på efter 9-10 års skolegang.

### Sporten

Det har været et godt sportsår for Grøndalsvængets skole. Ved »De Københavnske Skolers Idrætsdag« fik skolen for 3. gang præmie for smukkeste indmarch. De tre smukke plader udsat af sparekasserne i Storkøbenhavn pryder nu gangen ud for skolens kontor. Også sportsligt kunne vi hævde os. Mange hold ydede en særdeles god indsats ved det indledende stævne på Genforeningspladsen, og tre hold fik som distriktsvindere adgang til slutstævnet på Østerbro stadion. Her vandt de to hold deres klasse og blev belønnet med faneplader, medens det tredje hold fik en fin andenplads.



*Mon han klarer den?*



*Jo - det gik*

En del klasser deltager i sommersæsonen i svømmeundervisning i Bellahøjbadet i gymnastiktimerne. Det skal nævnes, at mange elever har benyttet sig af muligheden for at få gratis kort til badet. Dette kort giver adgang i fritiden, og der er mulighed for at få undervisning i svømning og for at tage prøver. De mange bronze-, sølv- og guldsvømmebeviser vidner om stor flid på dette område, og vi er meget glade for, at så mange af vore elever gør sig fortrolige med det våde element. Drengene fra II. real var særlig energiske. De trænede med deltagelse i »Københavnske skolers Svømmestævne« for øje, og det lykkedes dem at kæmpe sig igennem til finalen, hvor de placerede sig som nummer tre.

To hold piger deltog i »Folkeskolens Atletikstævne«, et hold fra 6.-7. klasse og et fra 8.-10. og II. real, og også her blev vi fint placeret, idet det »lille« hold blev nummer 6 blandt 24 deltagende hold, mens de »store« erobrede en andenplads. Dette sidste blev belønnet med en faneplade. Også drengene deltog i atletikstævne og opnåede pæne resultater især i længdespring og kuglestød.

Drengene har i vintersæsonen væsentligst dyrket redskabsgymnastik, men lidt volleyball er der dog også blevet tid til. Det er blevet et populært spil, og mens dette skrives er man i færd med at afvikle en turnering klasserne imellem.

Allerede i februar startede pigerne træningen til det nordiske idrætsstævne, der i år afholdes i Helsingfors. De deltagende piger skal være født 1953 eller senere. Ca. 200 piger i hele København konkurrerer om en plads på holdet – kun 10 skal med, så det er et meget lille nålcøje, man skal igennem. Vi »holder tommelfingre« for vore piger og håber, at en eller flere af dem må få den oplevelse, turen og stævnet er.

*Fritz Sø.    Else Macholm.*

### Skolepsykologen

Det sker, at et hjem modtager besked om, at deres barn vil blive indstillet til skolepsykolog. Det sker også, at hjemmet henvender sig på skolen og beder om, at barnet må blive indstillet. Hvad sker der så? Vi spørger vores skolepsykolog, fru Any Thyregod:

Et barn kan indstilles til undersøgelse hos skolepsykologen, hvis det har svært ved at følge med i et eller flere fag, hvis det ikke kan falde til i skolen, eller hvis forældrene hjemme har problemer med det. At opdrage børn er ikke så let en sag. Problemerne skal nok dukke op, de fleste kan man selv klare, men hvis et problem bliver for stort, er der mulighed for hjælp, bl. a. på skolepsykologisk kontor.

Klasselæreren kan indstille til undersøgelse, hvis problemerne især viser sig i skolen, men forældrene har selv ret til at henvende sig om en undersøgelse. Selve indstillingen skal dog foretages af skolen.

Undersøgelserne finder oftest sted på skolen i skoletiden. Så bliver det ikke højtidsligt og mærkeligt, og barnet får ikke tid til at blive nervøs, før det er i gang. Det vil dog være det bedste, hvis læreren eller forældrene i forvejen har fortalt barnet, at det skal til skolepsykolog. Ikke som en trusel naturligvis, men som en forklaring om, at det sker, fordi man vil prøve at hjælpe barnet med det aktu-

elle problem. Til et lille barn kan man sige, at skolepsykologen vil vise det billede. De forskellige prøver giver skolepsykologen et billede af barnets udvikling, dets arbejdsmåde, hukommelse, sprogbeherskelse, koncentration og selvstændighed. Andre prøver giver et billede af barnets standpunkt og mulige vanskeligheder med at lære, og andre prøver igen fortæller om, hvordan barnet ser på sig selv og omverdenen.

Forældrene vil naturligvis blive indbudt til en eller flere samtaler med skolepsykologen, så man sammen kan drøfte barnets problemer og de ting, man kan gøre for at hjælpe det. Det vil her føre for vidt at komme ind på de mange hjælpeforanstaltninger, det københavnske skolevæsen tilbyder de børn, der har vanskeligheder af den ene eller den anden art.

*Any Thyregod,*  
cand. psych.

### Skolelægen

En af de lidelser eller fejl, vi ved lægeundersøgelserne hyppigst støder på – og hyppigere og hyppigere for hvert år – er de blege, trætte, søvntigt udseende børn. De kan måske være tilsyneladende mere end livlige nok, men så mangler de koncentration, ro, energi. Vi vil nødigt gøre hjemmenc uret, men der er vist alt for mange børn, der åbenbart får for lidt nattesøvn, og som ser for meget fjernsyn, som de slet ikke er *modne* til. Dette fremgår af samtaler med børnene.

Må vi derfor fortælle en lille historie:

Der var engang en videnskabsmand, der havde en masse mus i sin musestald. Så gav han dem et stykke legetøj: En lille labyrint, som de skulle se at finde vej igennem, helt ind til midten af labyrinten, hvor der stod nogle lækkerier til dem. Han tog nu tid og fandt, at i gennemsnit var en mus så og så længe om at finde ind til lækkerierne. Derpå delte han musene op i to lige store og helt ens grupper. Den ene gruppe levede som hidtil et normalt liv og fik deres fulde søvn. Og de fandt stadig på normal tid frem gennem labyrinten. Men den anden gruppe fik taget flere timer af deres søvn, og det vænnede de sig *tilsyneladende* efterhånden til. *MEN*: Da han nu efter nogen tid lod denne gruppe mus finde frem gennem labyrinten, gik det galt. De fjumrede rundt, og mange fandt aldrig frem. Og hvad værre var: De blev nervøse, snerrede og bed hinanden, og blev, som han beskrev det, nærmest »asociale« mod hinanden! Og hvad endnu værre var: Da han efter deres død undersøgte og mikroskoperede deres hjerner, fandt han varrige, uhelbredelige beskadigelser i den grå hjernesubstans . . .

*H. Keiser Nielsen,*  
dr. med.

### Skoletandlægen

Igen i år har eleverne haft lejlighed til at skylle tænderne med en svag fluoropløsning, der efter videnskabelige undersøgelser har vist sig at være et virksomt hjælpemiddel til forebyggelse af huller i tænderne, der er en af vor tids mest udbredte sygdomme. Det skal understreges, at denne skylning på ingen måde

erstatte eller overflødig gøre almindelig, fornuftig tandbørstning – snarere tværtimod. Virkningen af skylningen er langt større, jo renere tænderne er. Skylningen finder sted i frikvartererne efter et særligt skema, der giver den enkelte klasse plads hver anden uge.

Det har i det forløbne skoleår igen været sådan, at klasserne til og med 7. er blevet tilset af skoletandlægen, mens elever fra 8. skoleår og op har måttet søge deres egen tandlæge. De store elever har så efter tandlægebesøget ved at præsentere den betalte, kvitterede regning på skolens kontor kunnet få en del af udgiften refunderet efter regler, hvis hovedtræk er anført på side 20 i dette hæfte. Tandlægerne har særlige regningsblanketter, der viser, hvilken behandling der er foretaget, og hvordan udgiften fordeles sig mellem sygekassen og medlemmet selv. Husk, at bede om en sådan blanket, når De betaler. Den er nødvendig, for at vi på skolen kan se, hvilken refusion der kan ydes. Husk også, at elever, der selv henter pengene på skolens kontor, må medbringe fuldmagt fra forældrene.

## Skolenævnet

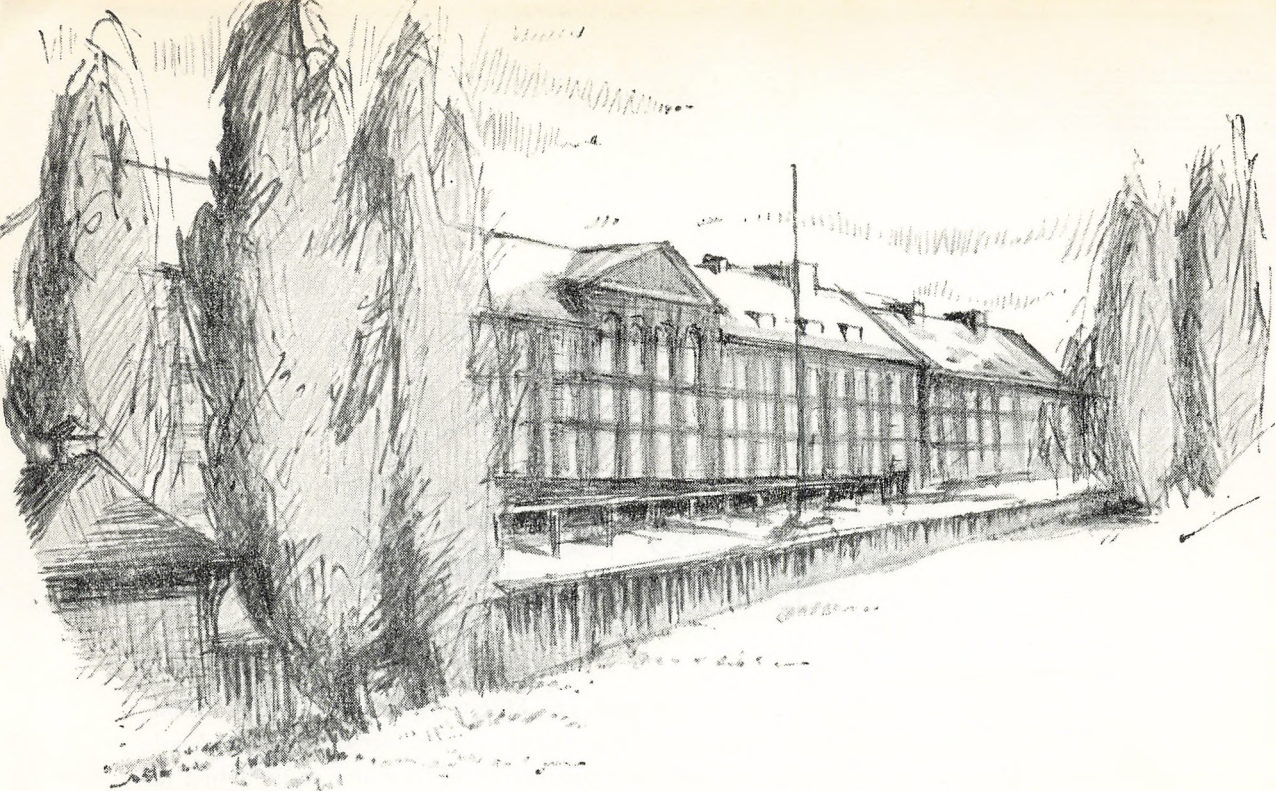
Det nye skolenævn, som blev valgt efter kommunevalget i marts 1966, har nu arbejdet i et år som kontakttled mellem skolen og hjemmene. Det har været interessant og inspirerende arbejde af mange grunde. Først og fremmest har vi mødt den samme positive interesse fra lærerkollegiets side, som gennem mange år har præget dette arbejde på Grøndalsvængets skole, hvor vi kan glæde os over et fordomsfrit og positivt samarbejde.

Dernæst er det også opmuntrende at se, at det også gælder for vor skole, at så mange – og stadig flere – ønsker at fortsætte skolegangen ud over 7. klasse, og dermed udnytte alle de muligheder der gives, for at de unge kan møde bedst muligt rustet hver på sit specielle felt til de krav, som det moderne samfund stiller dem.

Fra skolens side har der som sædvanlig været tilrettelagt en omhyggelig vejledning og orientering af både 7. klasserne og deres forældre. Men et sådant arbejde kræver i høj grad samarbejde med hjemmene. Det var derfor som en dråbe malurt i bægeret, da vi oplevede, at alt for få forældre i år mødte op til den orienterings- og demonstrationsaften på skolen, som skolen og ikke mindst eleverne i 8. og 9. klasserne havde lagt så stort et arbejde i at arrangere for deres yngre kammerater.

Nu er det første år gået, og når vi møder igen efter sommerferien, er det med det håb, at forældrene i endnu stærkere grad vil tage del i skolens daglige liv – og dermed i deres børns daglige liv i skolen. Skolenævnet vil gøre sit til i det kommende år at udbygge denne vigtige side af vort moderne skolevæsen.

*Ingrin Johansson, formand for skolenævnet,  
Willemoesgade 14, 2, Ø.*



## Kontakt

10 gange i løbet af skoleåret – som regel midt i måneden – har vi kunnet udsende det lille meddelelsesblad KONTAKT, der dermed har rundet sin 10. årgang. Bladet redigeres af et lille udvalg nedsat af lærerpersonalet, og midler til indkøb af papir, stencils og sværte er kommet til veje gennem bidrag fra hjemmene. I det sidste halve år har vi fået værdifuld hjælp ved fremstillingen fra skolenævnmedlem, herr Alsing Andersen, der på sit kontor råder over de nødvendige maskiner. Vi takker herr Alsing Andersen og vi takker de mange, der ved deres bidrag har gjort det muligt at klare endnu en sæson.

KONTAKT er ikke et skoleblad, men snarere et meddelelsesmiddel, der giver skolen lejlighed til at få besked igennem til alle hjem om store og små begivenheder, om fridage, om tidspunkterne for meddelelsesbøgernes hjemsendelse o.m.m. Ofte rummer bladet referater af begivenheder, som har fundet sted, skrevet af de deltagende elever, og den sidste årgang har været kvikket op med små tegninger – også elevarbejder. Det kan også ske, at bladet giver plads for »et lille hjertesuk« – nogle ord om et eller andet problem, som det ligger os på sinde at få klaret, men det er ikke vor hensigt at lægge op til debat, hvilket alle, der læser bladet formodentlig har fået en klar fornemmelse af. Dog har vi flere gange skrevet til forældrene, at de er velkomne til at sende et par ord til os, hvis de har et problem som ønskes belyst. Redaktionskomiteen ser på alle henvendelser, og skønnes det nævnte problem at være af almen interesse, finder vi nok plads i bladet.

Vi har mange eksempler på, at bladet bliver læst, og at forældrene er glade for på denne måde at blive orienteret. Vi håber, at anmodningen om bidrag, der skal muliggøre næste årgangs udsendelse, og som ledsager augustnummeret af KONTAKT, vil blive vel modtaget.





### Børnehaveklassen

Børnehaveklassen har i år måttet undvære Merete Schneidermann, – mange gamle børnehaveklasseelever har spurgt efter hende – men ligesom de foregående tre år har den også i år tilbudt børnene et sted at være, hvor der er mulighed for kammeratskab, leg og personlig udfoldelse. De forskellige muligheder er blevet udnyttet af alle børnene, mere eller mindre intenst, med mere eller mindre håndgribelige resultater.

En børnehaveklasse er et værksted – men ikke kun et værksted, hvor der fremstilles ting. At kunne udtrykke sine oplevelser, sine følelser og tanker i ord er en af de evner børnehaveklassen først og fremmest skal give børnene muligheder for at bruge, og derfor har *sproget* spillet en stor rolle året igennem. Dagen indledes med en snakketime, – og der er meget at fortælle om spædbørn og raketter, børnelokkere og marsvin, drømme og TV. Vi har i fællesskab digtet mange historier, de er næsten altid dramatiske og veksler ustansseligt mellem realistiske detaljer og vild fabuleringen. Også sange, hvor både tekst og melodi er opstået i øjeblikket, har vi hørt. Mester Jakel teatret, som har været meget brugt, er et samspil mellem aktører og publikum – et publikum, som ethvert teater kunne ønske sig: lydhørt og medlevende, ikke bange for at give udtryk for mishag og bifald.

Børnehaveklassen er også et værksted, hvor man får prøvet sit forhold til *de andre* gennem tilnærmelser og skuffelser, samarbejde og konflikter, mellem børnene indbyrdes og mellem børnene og de voksne. Det er svært at leve sammen, men det er ikke umuligt. Interessen for, hvad andre siger og gør, kan eksistere side om side med den naturlige trang til selvhævdelse.

En børnehaveklasse har gode – skønt endnu ikke idelle – muligheder for at komme børnene i møde på områder, der er væsentlige for dem. Inden for en overskuelig årrække bliver børnehaveklassen måske det selvfølgelige første led i alle børns skolestart. Og måske er det ikke en utopisk tanke, at man engang vil få svært ved at se forskel på børnehaveklassen og 1. klasse inde ved siden af.

Claus Bjerring

## Skolepatruljer

De omfattende vejarbejder på Borups allé har i perioder gjort det meget vanskeligt for de elever, som skal krydse her, at komme til og fra skole. Vore skolepatruljer har gjort, hvad de kunne for at hjælpe, men de – som vi – glæder sig til, at krydset Mågevej–Borups Allé bliver lysreguleret. Vi skylder eleverne i I.u megen tak for deres indsats her og ved Rørsangervej–Mågevej. Skolepatruljernes virksomhed har i år været koncentreret til disse to steder. De er mødt trofast i al slags vejr, og de har helt selvstændigt passet dette job på en udmærket måde. De gange, systemet i år har svigtet, er meget, meget få.

Det kan være vanskeligt at organisere dette patruljearbejde. Vi skal have ret store elever, ellers kan de ikke klare opgaven, og de bliver ikke respekteret, men da afstanden til overgangene fra skolen er ret stor, kommer det til at gå ud over undervisningen, og det er især uheldigt for de store elever, der har så mange fag og så få timer i de enkelte fag. I år er det gået fornuftigt, og vi siger tak til Iu!

## Ungdommens Uddannelsesfond

Elever i 8., 9. og 10. klasse, I, II og III real samt II og III specialreal kan søge stipendier fra Ungdommens Uddannelsesfond. Det er en forudsætning for tildeling af stipendium, at hjemmets økonomi eller andre forhold (sygdom i hjemmet, arbejdsløshed, antallet af børn under uddannelse) i særlig grad taler derfor. Der er ikke nogen fast indtægtsgrænse, men stipendier er hidtil blevet tildelt elever fra hjem med en skattepligtig indtægt omkring 13.000 kr. (hvortil kommer tillæg for flere børn under uddannelse). Skolen skal ikke gøre nogen egentlig indtilling.

Ansøgning sker på skema, som udleveres til eleverne i efteråret. De udfyldte skemaer afleveres på skolen, der sender dem til dokumentation hos skattevæsenet, hvorefter de sendes til skoledirektoratet, hvor fordelingen foretages. I skoleåret 1966/67 havde skolen her 49 ansøgere, af hvilke 12 bevilgedes portioner på 800 kr. og 14 modtog portioner på 600 kr.

## Skoleinspektør Alfred Larsens Mindefond

I det tidligere forår 1966 oprettedes ved midler indkommet gennem tidligere års julestuer et legat til minde om afdøde skoleinspektør Alfred Larsen. Legatets formue består p.t. af to obligationer à 1000 kr. til rente 7 %. Dertil kommer et mindre kontant beløb. Legatet, der ikke kan søges, tildeles en elev, der skal forlade skolen efter afsluttet skolegang, og som fortjener en påskønnelse f. eks. på grund af god opførsel, godt kammeratskab eller udvist initiativ. Ved afslutningen juni 1966 uddeltes første portion, 200 kr., til Allan Kilde, 9. tek.

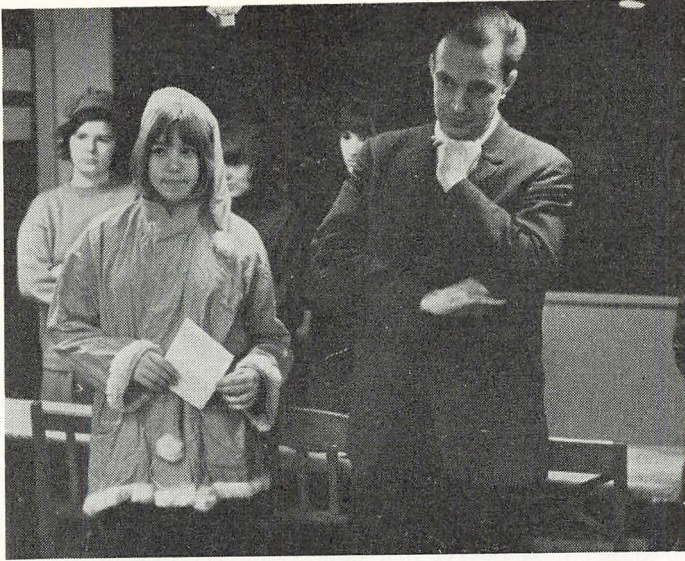
## Musikundervisning

Uden for den egentlige undervisningstid, gives der timer i blokfløjte (små hold), klaver, violin og guitar (enetimer). I skoleåret 1966/67 har ca. 40 børn deltaget dels i undervisningen dels i det frivillige sammenspil. Tilmeldingsblanketter fås på skolens kontor. Det er i barndommen man skal grundlægge de gode interesser, og det er en oplevelse for børnene selv at kunne spille. Undervisningen gives af undertegnede, der gerne giver nærmere oplysninger om priser og tilmeldingsbetingelser.

*Asta Lundquist,*

statsprøvet musikpædagog.

Tlf. 71 88 93 (fra 8–9 og fra 18–19).



*Nisser til julestue*

### Julestue

Traditionen tro afholdt skolens ældste a-klasse, 10.u, i december en overordentlig vel arrangeret og velbesøgt julestue. Skolens drengekor satte straks gæsterne i den rette julestemning, og en »nisse« fra 10. klasse bød gæsterne velkommen. Der serveredes æbleskiver og julegløgg, og der var lejlighed til at beundre – og til at købe – de mange smukke arbejder i keramik, metalsløjf, håndarbejde og grafik, som eleverne i ugerne forud havde arbejdet flittigt på. Også salgsmæssigt var det en succes. Der blev så godt som udsolgt og derfor pæne beløb til de foretagender, man havde ønsket at støtte, således bl. a. til vor mindefond, der er omtalt på side 17.

### Skolens kor

Efter at sidste årsberetning var gået i trykken sluttede koret sæsonen i maj 1966 med en velbesøgt kirkekoncert i Adventskirken. Der medvirkede over 100 elever fra Rødkilde og Grøndalsvængets skoler og et orkester på 12 (voksne) strygere.

I skoleåret 1966–67 har der igen været to kor i gang på skolen – et onsdagskor på ca. 40 (mest piger) og et torsdagskor på 25 drenge. Drengekorret sang til 10. klasses julestue og onsdagskorret til juleafslutningen i gymnastiksalen. I øjeblikket arbejdes der i begge kor på en forårskoncert, hvor bl. a. genopføres Arnold Jensens lille stykke med indlagte sange »Sommer i by«.

En af skolens klasser (7.bu) har forsøgsvis fået melodica blæseinstrumenter, som eleverne låner med hjem for at kunne øve sig på dem. Selvfølgelig er det her – som i andre fag – forskelligt, hvor meget de enkelte elever får ud af det. Vi har gjort det sådan, at der er et overkommeligt »mindstepensum«, der læres af alle, mens de dygtigere elever kan indøve flerstemmige satser, og i hvert fald lærer alle at spille lettere melodier efter noder.

*Ellen Hildebrandt Nielsen.*

## Praktiske oplysninger

- Badning** Renselsesbadet – hver anden uge – er et tilbud til eleverne. Fritagelse kan ske, hvis barnet medbringer seddel herom fra hjemmet.  
Badning efter gymnastik er obligatorisk fra 4. klasse og op. Fritagelse – ud over en enkelt gang – kræves lægeattest.
- Bøger** Skolebøgerne, som eleverne låner på skolen, skal forsynes med bind og behandles med omhu. Ødelagte eller bortkomne bøger må erstattes.
- Cykler** Eleverne må ikke stille deres cykler ved skolens hegn eller ved naboejendommene.  
Ved skoleårets begyndelse fordeler viceinspektørerne pladserne i de lukkede cykelskure. Elever, der ikke får plads der, må stille deres cykler ved barakkerne inden for porten til Rørsangervej. Skolen påtager sig intet ansvar for cykler eller tilbehør – det gælder såvel cykler, som stilles i de lukkede skure, som cykler der parkeres på den åbne plads.
- Erstatning** Skolen kan ikke yde erstatning for ure, smykker o. lign., hvorfor det frarådes hjemmene at lade eleverne medbringe sådanne genstande i skolen. Der kan heller ikke ydes erstatning for huer, tørklæder, vanter og lign. mindre beklædningsgenstande. Disse må af eleven tages med ind i klassen. Nøgler, penge og andre værdigenstande må ikke efterlades i lommerne på frakker, som hænger uden for klassen i timen. I tilfælde, hvor der kan ydes erstatning, må skriftlig anmodning herom afleveres på skolens kontor. Det må oplyses, hvornår det mistede er købt, hvad det har kostet (evt. vedlægges regningen), og hvor stort erstatningskravet er. Hjem med familieforsikring retter henvendelse til forsikringsselskabet.
- Forsømmelser og fritagelse** Når et barn bliver sygt, må hjemmet omgående give skolen besked herom enten pr. brev eller pr. telefon (se side 2). Ved langvarige eller hyppige forsømmelser kræves lægeattest. Blanket hertil vil blive tilsendt fra skolen. Fritagelse fra skolegang kan kun finde sted, når forældrene henvender sig skriftligt til klasselæreren senest dagen før.
- Glemte sager** Glemmekassen findes på nr. 1. Den er åben kl. 12 de første 5 dage i ugen. Det ville lette skolen meget, om alt tøj og alle skolesager var mærket med navn og klasse.

- Klasselæreren** Alle henvendelser om rejsebilletter, ferieplads, koloni, Børnenes Kontor m. v. rettes til klasselæreren.
- Konfirmationsforberedelse** Kun elever fra 7. klasse kan få fri for at gå til konfirmationsforberedelse. Friheden omfatter mandag og torsdag fra kl. 13.
- Meddelelsesbøger** Meddelelsesbogen, som er skolens ejendom og ikke kommer andre end skole og hjem i hænde, hjemsendes før efterårsferien, midt i december, midt i marts og ved årsafslutningen.
- Tandlægeordningen** Elever i 1. til 7. klasse behandles hos skolens tandlæge. Elever fra større klasser må søge egen tandlæge, men kan få en del af udgifterne refunderet. Der gives tilskud til undersøgelse, alm. tandfyldning, udtrækning (evt. med lokalbedøvelse), rod- og nervebehandling samt tandrensning. Det samlede tilskud inden for et år (1/4–31/3) udgør for tandlægeudgift ÷ sygekassens andel  
fra 0–60 kr. hele udgiften,  
fra 60–120 kr. 60 kr.,  
over 120 kr. halvdelen.
- A-medlemmer møder med regningen på skolens kontor. B-medlemmer må først på sygekassens kontor. Der får de en erklæring, som afleveres på skolens kontor. Skal eleverne selv hente pengene, må de have fuldmagt fra forældrene. Medlemmer af sygeforsikringer afleverer den kvitterede tandlægeregning på skolens kontor, hvorefter refusionen tilsendes fra skoledirektoratet.
- Ungdommens uddannelsesfond** Elever fra 8. klasse og op får i efteråret skriftlig meddelelse hjem om reglerne for stipendier fra ungdommens uddannelsesfond.

#### Skolens distrikt

Efter aftale med Hillerødgades skole, der kan forvente en del elever fra det nye byggeri i Lundtoftegade, kan nye elever til 1. klasse, som bor i trekanten Hillerødgade–Vibevej–Fasanvej, og som efter bestemmelserne hører til Hillerødgades skole, indmeldes i Grøndalsvængets skole.

## Ordensregler ved Grøndalsvængets skole

1. Eleverne skal møde rettidigt, rene og ordentligt påklædte, og de må kun medbringe, hvad de skal bruge på skolen.
2. Når der ringes op om morgenen eller efter et frikvarter, stiller eleverne hurtigt op klassevis og går efter tegn fra gårdvagten i ro og orden til deres klasseværelse, hvor enhver indtager sin plads efter at have anbragt eventuelt overtøj på knagerne i gangen. Tasker, huer og tørklæder må medbringes i klassen.
3. Ved frikvarterets begyndelse stiller eleverne efter tegn fra læreren op i række og går samlet til legepladsen. Såfremt der skal skiftes lokale, skal eleverne tage deres tasker med i gården, medmindre de samlet ledsages til og fra det nye lokale.

4. Ingen elev må opholde sig i klassen eller på trapper og gange i frikvarteret. Ej heller må nogen elev opholde sig ved åbne vinduer.  
Elever, som det p. gr. a. svagheder er uforsvarligt at sende på legepladsen, må ikke opholde sig i klassen i frikvarteret, men skal sidde på bænkerne ud for nr. 1 og nr. 2.

I barakken henvises til garderoben ved nr. 31.

På legepladsen må eleverne afholde sig fra slagsmål og voldsom eller farlig leg. Leg i passagerne ved skolens indgange samt foran toiletterne er forbudt. Der må aldrig være mere end én elev ad gangen på hvert w.c.

Ingen elev må uden en lærers tilladelse forlade skolen eller legepladsen.

Elever på vej til eller fra hovedskolen skal benytte lågerne ved Rørsangervej og Kærsangervej.

*Kun* ordensdukse på vej til eller fra barakken må benytte gennemgangen fra pigetrappen.

5. Ved skoleårets begyndelse vælger klasselæreren en ordensduks, der forsynet med armbind går op, når klokken ringer til time. Ordensduksen forlader klasseværelset sammen med klassen. Hvis en lærer ikke er kommet til en times begyndelse, melder ordensduksen det til inspektøren eller en af viceinspektørerne.
6. Klasselæreren vælger på samme tidspunkt 2 mælkeordensdukse, der foretager afhentningen af mælk på et for hver klasse nærmere fastsat tidspunkt, f. eks. i forbindelse med opringtonen.

Mælkeordensdukse forlader klasseværelset samtidig med kammeraterne og har ansvaret for, at alle kurve bringes tilbage til udleveringsstedet.

Mælkeordensduksene må ikke benytte gennemgangen ved kontorerne, når de bringer kurvene frem eller tilbage.

7. Forsætlig beskadigelse af skolens eller kammeraters ejendele påtales. Eventuelt erstatning efter skolens skøn.

Uforsætlig beskadigelse skal straks anmeldes af vedkommende selv til skolens inspektør eller en af skolens lærere.

8. De af skolen udleverede bøger betragtes som lån, for hvilke hjemmene er ansvarlige. Bøgerne skal være forsynede med bind, påført elevens navn og klasse. Ordensbestemmelserne gennemgås med eleverne ved skoleårets begyndelse og i januar måned.

# Årsafslutningen 1967

## Årsprøve

### MANDAG DEN 12. JUNI

				Eksaminator	Gæstelærer
II u	(nr. 13)	kl. 8	regning	hr. <i>A. V. Nielsen</i>	fru <i>I. Møller Thomsen</i>
II su	(nr. 10)	kl. 8	engelsk	hr. <i>V. Dilling Olsen</i>	hr. <i>H. Rudal</i>

### ONSDAG DEN 14. JUNI

8 u	(nr. 29)	kl. 8	dansk	fru <i>I. Norrild</i>	fru <i>G. Rigbolt</i>
8 v	(nr. 25)	kl. 8	regning	hr. <i>S. Ostermann Jensen</i>	fru <i>R. Andersen Bader</i>
II u	(nr. 13)	kl. 8	dansk	fru <i>I. Seidler</i>	hr. <i>Erik Nielsen</i>
II su	(nr. 18)	kl. 8	naturlære	hr. <i>S. Damgaard</i>	frk. <i>Inger Jensen</i>

*Andersen*

### FREDAG DEN 16. JUNI

8 u	(nr. 27)	kl. 8	orientering	hr. <i>N. Jacobsen</i>	hr. <i>Sven Toldam</i>
8 v	(nr. 25)	kl. 8	dansk	frk. <i>Inger Jensen</i>	frk. <i>L. Offenber</i>
II u	(nr. 13)	kl. 8	engelsk	frk. <i>E. Hildebrandt</i>	hr. <i>O. Engel</i>

*Nielsen*

II su	(nr. 10)	kl. 8	regning	hr. <i>V. Garde Jørgensen</i>	frk. <i>Ragna Nilsson</i>
-------	----------	-------	---------	-------------------------------	---------------------------

Der beregnes samme tid til hver elev som ved den afsluttende eksamen.

Der holdes pause kl. 10<sup>40</sup>-11<sup>15</sup>.

# Besøgsdage

TIRSDAG DEN 20. JUNI

			Lærer	Gæstelærer	
2 u	(nr. 33)	kl. 8-8 <sup>50</sup>	regning	fru <i>K. Bjørnved</i>	
		kl. 9-9 <sup>50</sup>	dansk	hr. <i>Bjørn H. Hansen</i>	
2 v	(nr. 35)	kl. 8-8 <sup>50</sup>	regning	hr. <i>S. Jespersen</i>	
		kl. 9-9 <sup>50</sup>	dansk	hr. <i>S. Ostermann Jensen</i>	
2 x	(nr. 34)	kl. 8-8 <sup>50</sup>	regning	fru <i>Sigrid Lassen</i>	
		kl. 9-9 <sup>50</sup>	dansk	fru <i>M. Mortensen</i>	
2 y	(nr. 36)	kl. 8-8 <sup>50</sup>	dansk	frk. <i>E. Toftager</i>	
		kl. 9-9 <sup>50</sup>	regning	hr. <i>S. Jespersen</i>	
4 u	(nr. 43)	kl. 8-8 <sup>50</sup>	dansk	fru <i>O. Bruus-Jensen</i>	hr. <i>S. Ostermann Jensen</i>
		kl. 9-9 <sup>50</sup>	regning	fru <i>Sigrid Lassen</i>	hr. <i>V. Garde Jørgensen</i>
4 v	(nr. 42)	kl. 8-8 <sup>50</sup>	regning	fru <i>A. Hjelm</i>	fru <i>R. Andersen Bader</i>
		kl. 9-9 <sup>50</sup>	dansk	hr. <i>T. Ejlersen</i>	hr. <i>N. Jacobsen</i>
4 x	(nr. 44)	kl. 8-8 <sup>50</sup>	regning	fru <i>G. Rigbolt</i>	hr. <i>V. Gravesen</i>
		kl. 9-9 <sup>50</sup>	dansk	frk. <i>M. Nordholm</i>	frk. <i>R. Bjørn Nielsen</i>
4 a	(nr. 21)	kl. 8-8 <sup>50</sup>	dansk	fru <i>Å. Lerche</i>	fru <i>M. Andersen</i>
		kl. 9-9 <sup>50</sup>	regning	fru <i>Å. Lerche</i>	fru <i>I. Møller Thomsen</i>
4 A	(nr. 11)	kl. 8-8 <sup>50</sup>	regning	fru <i>M. Lorentzen's vikar</i>	hr. <i>T. Ejlersen</i>
		kl. 9-9 <sup>50</sup>	dansk	fru <i>M. Lorentzen's vikar</i>	frk. <i>E. Toftager</i>
4 B	(nr. 30)	kl. 8-8 <sup>50</sup>	dansk	hr. <i>B. Snetoft</i>	fru <i>A. Stadler</i>
		kl. 9-9 <sup>50</sup>	regning	frk. <i>L. Offenber</i>	hr. <i>H. Rudal</i>
5 u	(nr. 17)	kl. 8-8 <sup>50</sup>	dansk	fru <i>M. Mortensen</i>	frk. <i>M. Nordholm</i>
		kl. 9-9 <sup>50</sup>	historie	fru <i>A. Hjelm</i>	fru <i>O. Bruus-Jensen</i>
5 v	(nr. 20)	kl. 8-8 <sup>50</sup>	historie	hr. <i>Erik Nielsen</i>	hr. <i>Bjørn H. Hansen</i>
		kl. 9-9 <sup>50</sup>	dansk	fru <i>K. Bjørnved</i>	hr. <i>V. Gravesen</i>
6 au	(nr. 5)	kl. 8-8 <sup>50</sup>	dansk	fru <i>H. Jonstrup</i>	hr. <i>H. Rudal</i>
		kl. 9-9 <sup>50</sup>	engelsk	hr. <i>B. Snetoft</i>	frk. <i>E. Hildebrandt Nielsen</i>
6 bu	(nr. 2)	kl. 8-8 <sup>50</sup>	regning	fru <i>I. Møller Thomsen</i>	hr. <i>S. Damgaard Andersen</i>
		kl. 9-9 <sup>50</sup>	dansk	hr. <i>Erik Nielsen</i>	fru <i>I. Seidler</i>
7 au	(nr. 22)	kl. 8-8 <sup>50</sup>	dansk	frk. <i>L. Offenber</i>	frk. <i>R. Bjørn Nielsen</i>
	(nr. 16)	kl. 9-9 <sup>50</sup>	naturlære	hr. <i>S. Damgaard</i>	
				<i>Andersen</i>	frk. <i>Inger Jensen</i>
7 av	(nr. 16)	kl. 8-8 <sup>50</sup>	naturlære	frk. <i>Inger Jensen</i>	hr. <i>Sven Toldam</i>
	(nr. 22)	kl. 9-9 <sup>50</sup>	dansk	fru <i>G. Rigbolt</i>	fru <i>M. Andersen</i>
7 ax	(nr. 15)	kl. 8-8 <sup>50</sup>	dansk	frk. <i>E. Hildebrandt</i>	
				<i>Nielsen</i>	fru <i>I. Seidler</i>
	(nr. 15)	kl. 9-9 <sup>50</sup>	biologi	fru <i>R. Andersen Bader</i>	fru <i>A. Stadler</i>
I u	(nr. 14)	kl. 8-8 <sup>50</sup>	regning	hr. <i>V. Garde Jørgensen</i>	hr. <i>N. Jacobsen</i>
		kl. 9-9 <sup>50</sup>	tyisk	fru <i>H. Jonstrup</i>	hr. <i>Sven Toldam</i>



ONSDAG DEN 21. JUNI

				Lærer	Gæstelærer
1 u	(nr. 33)	kl. 8-8 <sup>50</sup>	dansk	fru <i>Sigrid Lassen</i>	
		kl. 9-9 <sup>50</sup>	regning	fru <i>A. Hjelm</i>	
1 v	(nr. 35)	kl. 8-8 <sup>50</sup>	dansk	frk. <i>C. Riemann</i>	
		kl. 9-9 <sup>50</sup>	regning	frk. <i>Ragna Nilsson</i>	
1 x	(nr. 34)	kl. 8-8 <sup>50</sup>	regning	frk. <i>M. Nordholm</i>	
		kl. 9-9 <sup>50</sup>	dansk	hr. <i>N. Jacobsen</i>	
1 y	(nr. 36)	kl. 8-8 <sup>50</sup>	dansk	fru <i>M. Andersen</i>	
		kl. 9-9 <sup>50</sup>	regning	hr. <i>T. Ejlersen</i>	
3 a	(nr. 19)	kl. 8-8 <sup>50</sup>	regning	hr. <i>S. Damgaard Andersen</i>	
		kl. 9-9 <sup>50</sup>	dansk	fru <i>K. Primdahl</i>	
3 u	(nr. 43)	kl. 8-8 <sup>50</sup>	dansk	frk. <i>Ragna Nilsson</i>	
		kl. 9-9 <sup>50</sup>	regning	hr. <i>V. Gravesen</i>	
3 v	(nr. 42)	kl. 8-8 <sup>50</sup>	regning	hr. <i>S. Jespersen</i>	
		kl. 9-9 <sup>50</sup>	dansk	fru <i>A. Stadler</i>	
3 x	(nr. 31)	kl. 8-8 <sup>50</sup>	regning	fru <i>A. Stadler</i>	
		kl. 9-9 <sup>50</sup>	dansk	hr. <i>S. Jespersen</i>	
3 y	(nr. 41)	kl. 8-8 <sup>50</sup>	regning	hr. <i>K. K. Mortensen</i>	
		kl. 9-9 <sup>50</sup>	dansk	fru <i>A. Grønhøj Hansen</i>	
5 x	(nr. 17)	kl. 8-8 <sup>50</sup>	geografi	fru <i>G. Rigbolt</i>	hr. <i>A. V. Nielsen</i>
		kl. 9-9 <sup>50</sup>	dansk	frk. <i>R. Bjørn Nielsen</i>	frk. <i>C. Riemann</i>
5 A	(nr. 29)	kl. 8-8 <sup>50</sup>	dansk	frk. <i>L. Offenberg</i>	hr. <i>V. Dilling Olsen</i>
		kl. 9-9 <sup>50</sup>	regning	hr. <i>K. K. Mortensen</i>	hr. <i>A. V. Nielsen</i>
6 av	(nr. 24)	kl. 8-8 <sup>50</sup>	engelsk	hr. <i>V. Gravesen</i>	fru <i>A. Grønhøj Hansen</i>
		kl. 9-9 <sup>50</sup>	dansk	fru <i>M. Andersen</i>	fru <i>I. Norrild</i>
7 bu	(nr. 26)	kl. 8-8 <sup>50</sup>	dansk	fru <i>I. Norrild</i>	fru <i>K. Primdahl</i>
		kl. 9-9 <sup>50</sup>	tysk	hr. <i>V. Dilling Olsen</i>	frk. <i>M. Nordholm</i>

*Grøndalsvængets skole, maj 1967.*

Tom Frederiksen.