



Danskernes Historie Online

Danske Slægtsforskeres Bibliotek

Dette værk er downloadet fra Danskernes Historie Online

Danskernes Historie Online er Danmarks største digitaliseringsprojekt af litteratur inden for emner som personalhistorie, lokalhistorie og slægtsforskning. Biblioteket hører under den almennyttige forening Danske Slægtsforskere. Vi bevarer vores fælles kulturarv, digitaliserer den og stiller den til rådighed for alle interesserede.

Støt vores arbejde – Bliv sponsor

Som sponsor i biblioteket opnår du en række fordele. Læs mere om fordele og sponsorat her: <https://slaegtsbibliotek.dk/sponsorat>

Ophavsret

Biblioteket indeholder værker både med og uden ophavsret. For værker, som er omfattet af ophavsret, må PDF-filen kun benyttes til personligt brug.

Links

Slægtsforskeres Bibliotek: <https://slaegtsbibliotek.dk>

Danske Slægtsforskere: <https://slaegt.dk>

1986

GAMMEL HELLERUP GYMNASIUM



1986

DANMARKS
PÆDAGOGISKE
BIBLIOTEK

Adresser:

Skolen og pedelboligen: Svanemøllevej 87, 2900 Hellerup

Telefoner:

Skolens kontorer:	01 62 07 58
Inspektorkontor:	01 61 22 06
Lærerværelset:	01 61 03 02
Pedel Børge Sonn:	01 62 23 17
Studievejledning:	01 62 03 07
Elevtelefon:	01 61 05 48

Rektor træffes efter aftale i skoletiden

GAMMEL HELLERUP GYMNASIUM

*Meddelelser om skoleåret
1985-86*





Amtsborgmester Per Kaalund sætter skolens nye flag ved amtets overtageelse af GHG, 6.1.1986.

GAMMEL HELLERUP GYMNASIUM

Gammel Hellerup Gymnasium blev grundlagt i 1894 som en privat »Real- og Forberedelsesskole«, der havde til huse på en førstesal i ejendommen Strandvejen 90.

I 1895 flyttede skolen ind i en nyopført skolebygning på Frederikkevej 10, hvor den lå – med forskellige tilbygninger i årenes løb – til 1956.

Hellerup var i årene omkring århundredskiftet endnu meget tyndt befolket. Hele den vestlige side af Strandvejen optoges af store gårde og marker, og kun mod øst fandtes der spredt villabebyggelse.

Men efterhånden som bydelen udviklede sig fra bondeland til forstad, voksede også skolen. I 1897 var der 26 elever og i år 1900 85 elever.

Den 19. juni 1900 fik »Hellerup Real- og Forberedelsesskole« anerkendelse som »lærd« (den officielle betegnelse for de højere skoler, der forberedte til studentereksamen), der i 1907 for første gang dimitterede studenter.

I 1919 overgik Gammel Hellerup Gymnasium til staten, hvilket bl.a. betød, at underskolen blev udskilt.

I 1956 flyttede skolen ind i nyopførte bygninger på hjørnet af Svanemøllevej og Hellerupgaardvej. I forbindelse med den udvidede kapacitet optoges der nu også piger på skolen.

Den 1.1.1986 overgik Gammel Hellerup Gymnasium – i lighed med landets øvrige statsgymnasier – til amtsstatus. Skolen administreres nu af Københavns Amt, hvilket imidlertid hverken har ændret ved Gammel Hellerup Gymnasiums navn, ledelse eller undervisningens indhold.

Der, hvor Gammel Hellerup Gymnasium i dag ligger, lå tidligere det anselige landsted »Hellerupgaard«, der var et af en række »lyststeder«, som hovedstadens matadorer i 1700-tallet opførte i byens landskabelige omegn. Den var opkaldt efter justitsråd J. D. Heller, der døde i 1754.

Den stilrene, ny-klassicistiske hovedbygning til den sidste »Hellerupgaard«, der blev nedrevet i 1957, lå lige ud for St. Pedersvej. Den var nyopført i 1802 efter tegning af den franske arkitekt J. Ramée, som også stod for opførelsen af »Øregård« og »Sophienholm« ved Bagsværd sø.

Det var på »Hellerupgaard«, englænderne i 1807 havde hovedkvarter, og det var også her, kapitulationen fandt sted den 7. september samme år.

I 1887 blev »Hellerupgård« udstykket, og på dennes og nogle nabogårdes jorder opstod den moderne forstad Hellerup.



Gammel Hellerup Gymnasium's bomærke viser asen *Heimdall*, der i den nordiske mytologi stod vagt på broen Bifrost – regnbuen – som Asgårds årvågne vogter. Ved Ragnarok blæser han i sit gjallarhorn og kalder guderne til kamp, så det kan høres over hele verden.

Gammel Hellerup Gymnasium's ledere:

1894–97: Vilhelm Bornebusch

1897–05: Martin Rasmussen

1905–09: Martin Engell

1909–43: Hans Hartvig Møller

1943–57: Jens Karl Eriksen

1958–85: Frode Andersen

1985– : Asger Sørensen

Velkomst

På skolens vegne vil jeg gerne byde alle hjerteligt velkommen til Gammel Hellerup Gymnasium.

Dette årsskrift rummer både en beretning om det forløbne år og en introduktion til de nye elever og deres forældre. Vi håber, at hæftet må give indtryk af den skole, der i den kommende tid skal være jeres arbejdsplads.

Vort ønske er også, at hæftet skal kunne fungere som en slags håndbog med korte svar på mange af de spørgsmål, I stilles over for på Gammel Hellerup Gymnasium.

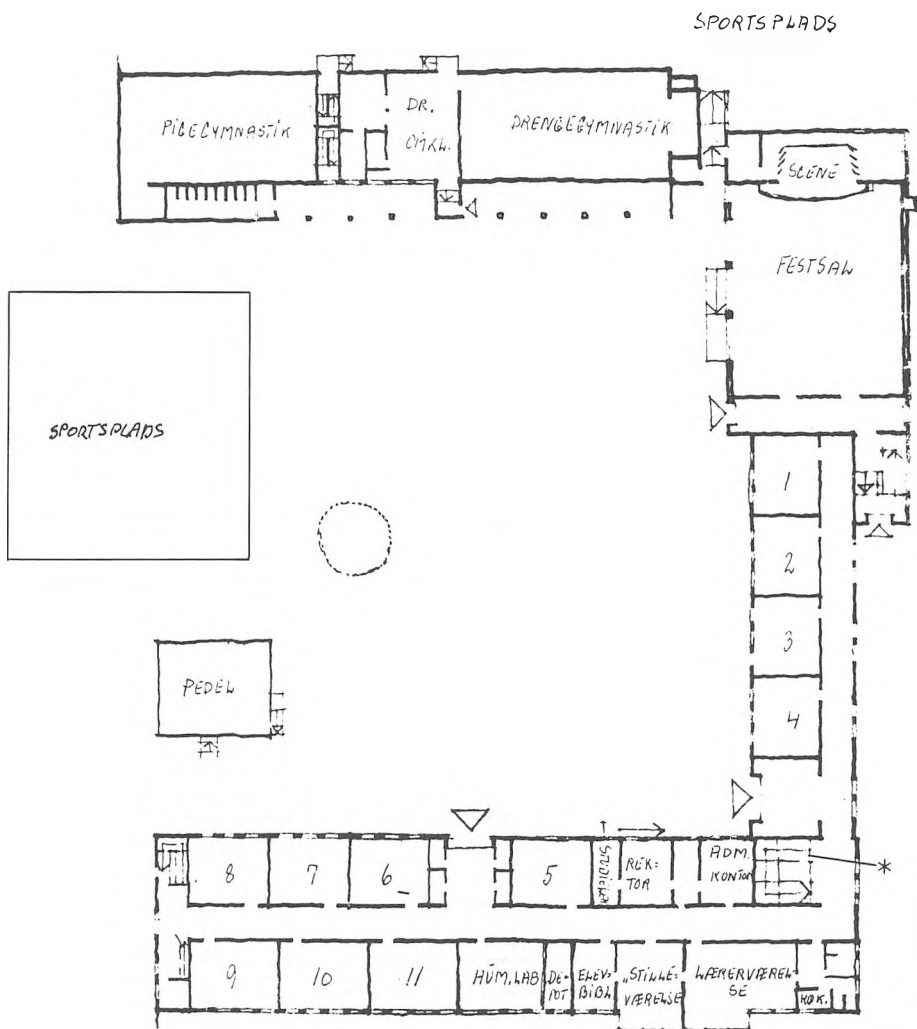
Fra skolens side vil I modtage en række tilbud først og fremmest tilbud om kvalificeret undervisning og faglig vejledning fra skolens lærere.

Studievejlederne vil stå til rådighed med hjælp og rådgivning. I vil på mange måder blive bedt om at tage medansvar for arbejdet i klasserne og i skolens fællesskab iøvrigt. Hvis I ønsker en levende og fornøjelig hverdag, må I tage fat og lade jer udfordre. Skolen har brug for jer og I har brug for skolen.

Vi er mange i huset. Vi skal fungere sammen. Derfor er det nødvendigt at udvise hensyn og hjælpsomhed i hverdagen.

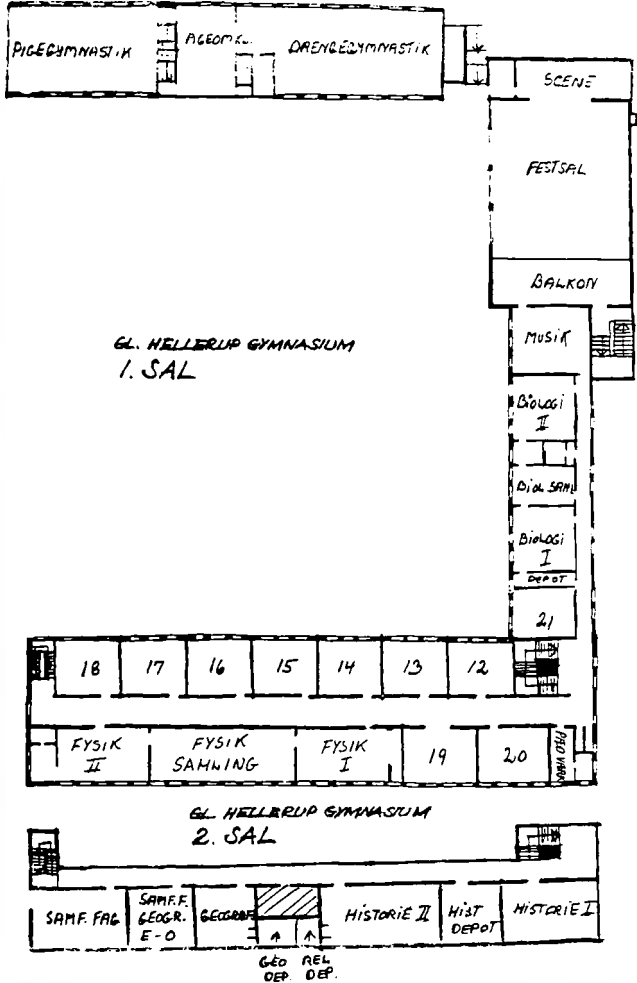
Jeg ønsker alle en aktiv og levende tilværelse på Gammel Hellerup Gymnasium i skoleåret 1986-87.

Asger Sørensen



**Gammel Hellerup Gymnasium
stueetage.**

* Her er nedgangen til frokostkælderen, kaffeautomat, kantine og studievejlederkontor.



Fagenes ugentlige timetal

De ugentlige timetal for de forskellige fag er følgende:

Fag	Sproglig linie				Matematisk linie				
	1 g	2 og 3 g			1 g	2 og 3 g			
		Ny-sprogl. gren	Musik sprogl. gren	Samf. sprogl. gren		Fys. mat. gren	Nat. mat. gren	Samf. mat. gren	Musik mat. gren
Religion	0	1 2	1 2	1 2	0	1 2	1 2	1 2	1 2
Dansk	3	3 4	3 4	3 4	3	3 4	3 4	3 4	3 4
Engelsk	4	4 6							
Tysk	3	3 5	3 5	3 5	5	0 0	0 0	0 0	0 0
Fransk/russisk	5	3 3	3 3	3 3	5	3 3	3 3	3 3	3 3
Latin	4	4 0	4 0	0 0					
Oldtidskundskab	0	2 0	2 0	2 0	0	2 0	2 0	2 0	2 0
Historie	2	3 3	3 3	3 3	2	3 3	3 3	3 3	3 3
Samfundsfag og samfundslære		0 1	0 1	5 5		0 1	0 1	5 5	0 1
Geografi	2	0 0	0 0	3 2		3 0	3 2	3 2	3 0
Biologi	0	0 3	0 3	0 3		0 3			
Biokemi							3 7	0 3	0 3
Kemi					2	3 0	3 0	1 0	3 0
Fysik					3	3 5	2 2	2 2	2 2
Matematik	2	3 0	3 0	3 0	5	5 6	3 3	3 3	3 3
Legemsøvelser	2	2 2	2 2	2 2	2	2 2	2 2	2 2	2 2
Musik	2		6 7		2				6 7
Dramatik		2 1		2 1		2 1	2 1	2 1	
	0		—		0				—
	29	30 30	30 30	30 30	29	30 30	30 30	30 30	31 30

Skolen har forsøg med dramatik

Hvem bestemmer hvad

Undervisningsministeriet:

Stiller kravene til undervisningens form og indhold, f.eks. vedr. de enkelte fags rammer, pensums omfang og eksamensordninger.

Amtsrådet:

Fastsætter de økonomiske rammer for skolens drift.

Skolenævn:

Er et samarbejdsorgan mellem skolen, forældrene og amtsrådet. Medlemmer af skolenævnet, valgt i marts 1984:

Direktionssekretær Birte B. Wegner (Hans Henrik Wegner 3b)

Underdirektør Kurt Knudsen (Annemette Knudsen 3b)

Fru Holtegård (Susanne Holtegård 3b)

Kontorchef Bent Folmer Nielsen (Kaj Folmer Nielsen 3x)

Amtsrådsmedlem Peter Valenius.

Torsten Ostfeld

Annette Hasle

Asger Sørensen

Lærerforsamlingen:

Består af samtlige lærere ved skolen. På lærerforsamlingens møder diskuteres elevernes standpunkter, forsømmelser og forhold, der vedrører klasserne som helhed.

Lærerråd:

Består af samtlige fastansatte lærere. På lærerrådets møder behandles skolens forhold, f.eks. anskaffelser og fornyelser af læremidler og inventar, budget, ekskursioner, årsprøver, studieuger og meget andet.

Elevrådet:

Består af repræsentanter for hver klasse. Det varetager elevernes interesser på skolen. Det kan sende observatører med taleret til lærerråds-møderne.

Personale



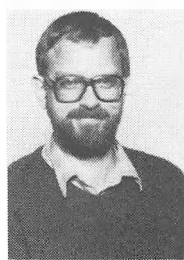
Berit Andersen (BA)
Lipkøsgade 20, 4. th
2100 København Ø.
01 38 50 23
Musik
Leder af «Microphonkoret».



Annelise Bach Nielsen (AB)
Fuglelængervej 11, 4. tv.
2400 København NV
01 81 36 08
Historie



Niels Andersen (NA)
Magdalonevej 17
2400 København NV.
01 81 40 30
Historie/Geografi
Boginspektør



Hans Christian Bauerlund (HB)
Esberns Alle 8A
2860 Søborg.
01 69 75 45
Samfundslag/Ildræt
Studievejleder



Ulla Aspöck (UA)
Søbakken 17
2920 Charlottenlund.
01 63 08 83
Idræt/Biologi
Tilsyn med den biologiske samling



Gudrun Biering (GB)
Stolbergvej 16
2820 Gentofte.
01 68 13 44
Engelsk/Spansk



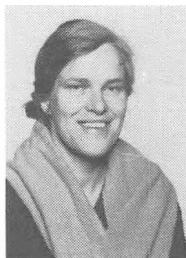
Erling Blok (EB)
Brøndby Nordvej 283, 3. tv.
2610 Rødovre.
01 75 98 11
Pædagoghjælper.



Preben Bundgaard (PB)
Fortunvej 40
2920 Charlottenlund.
01 63 55 64
Idræt/Matematik



Karen Boesby (KB)
Fuglevadsvvej 48
2800 Lyngby.
02 88 98 28
Oldtidskundskab



Solveig Czeskleba-Dupont (SD)
Hyldebjerg 25
4330 Hvalsø.
02 40 88 83
Geografi
Tilsyn med den geografiske samling



Otto Boserup (OB)
Århus Plads 2, 1. tv.
2100 København Ø.
01 42 08 87
Musik/Tysk



Henning Emmertsen (HE)
Opnæsgård 1, st.
2970 Hørsholm.
02 86 24 22
Fransk
Studielektor



Annemette Fogh (AF)
Engbakkevej 8
2920 Charlottenlund
01 64 24 41
Engelsk/Formning



Ib Gregersen (IG)
Classensgade 29
2100 København Ø
01 42 77 81
Kemi/Fysik
Tilsyn med den kemiske samling



Helle Frahm (HF)
Carit Ellårsvej 13, 3. th.
1840 København V.
01 21 77 27
Dansk/Religion
Studievejledning



Ebbe Gudmand-Høyer (GH)
Baldersgade 70, 1. tv.
2200 København N.
01 83 87 52
Religion/Oldtidskundskab/Historie/Engelsk



Birgit Frederiksen (BF)
Frøbakken 6
2860 Søborg
01 67 77 45
Idræt/Dansk



Niels Hansen (NH)
Havrevængel 111
2980 Kokkedal.
02 24 59 92
Matematik



Niels Martin Hansen (MH)
Stolbergvej 13
2820 Gentofte
01 68 06 98
Matematik/Fysik/Data



Finn Hoe (FH)
Kongedybets Alle 26
2300 København S.
01 59 55 08
Fysik/Matematik
Adm. inspektør



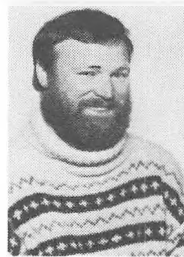
Annette Hasle (AH)
Holger Drachmannsvej 12
3000 Helsingør.
02 21 55 75
Dansk/Engelsk



Birthe Holch (BH)
Smakkegårdsvej 11
2820 Gentofte
01 65 14 47
Dansk/Tysk



Arne Hermann (HH)
Lauggårds Vænge 36
2860 Søborg.
01 56 20 74
Dansk/Engelsk



Thorkild Holm (TH)
Århusgade 18, 5. th.
2100 København Ø.
01 26 64 51
Dansk/Idræt



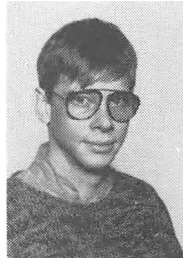
Roland Høgenesen (RH)
Rørløkken 110
2730 Herlev.
02 91 49 57
Religion/Historie/Oldtidskundskab



Jevgenija Rosenberg Jensen (RJ)
Hasselvang 16
2900 Hellerup.
01 62 48 35
Fransk/Russisk



Alice Jensen (AJ)
Bjælkevungen 49
2800 Lyngby.
02 88 46 51
Historie/Samfundsfag



Sven Engelbrecht Jensen (SJ)
Callisensvej 35, 1
2900 Hellerup
01 61 14 28
Dansk/Dramatik
AV-inspektør



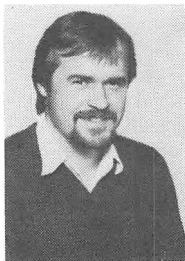
Dora Jensen (DJ)
Dalstrøget 139
2860 Søborg
01 67 81 55
Kontorassistent



Mette Troels Jensen (MT)
Snogegårdsvej 28, 1
2820 Gentofte.
01 65 71 41
Kontorelev



Lise Bådsgaard Jepsen (LJ)
Gl. Jernbanevej 23, 3
2500 Valby.
01 46 84 47
Geografi



Anders Larsen (AL)
Granbakken 17
3400 Hillerød.
Dansk/Historie
Lærerrådsformand



Inger Jølver (IJ)
Søllerød Park 10, 7
2840 Holte
02 80 21 17
Dansk/Latin
Studievejleder



Jytte Lind (YL)
Frederikgårds Alle 5, 1
2750 Vanløse.
01 86 09 76
Fransk/Idræt



Grete Knudsen (GK)
Maglekær 18
2610 Rødovre
01 75 29 10
Sekretær



Marianne von Lüttichau (ML)
Soldalen 18
2100 København Ø
01 20 44 76
Engelsk/Latin



Jørgen Manique (JM)
Høgsvej 4
2850 Nærum.
02 80 31 78
Kemi/Fysik



Anja Nathan (AN)
Olgasvej 1A, 1. th.
2950 Vedbæk.
02 89 14 05
Dansk/Fransk



Jette Mortensen (JMø)
Strandparksvej 18, st.
2900 Hellerup.
01 62 00 86
Kantineleder



Birgit Lohmann Nielsen (LN)
Gæslingestien 21
2950 Vedbæk.
02 89 26 18
Biologi
Tilsyn med den biologiske samling



Merete Munk (MM)
Stampetøften 32
2970 Hørsholm.
02 86 72 68
Dansk/Religion/Dramatik



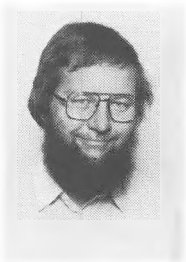
Torsten Ostenfeld (TO)
Stenagervej 12
2900 Hellerup.
01 65 63 80
Fysik/Matematik
Tilsyn med fysisk samling



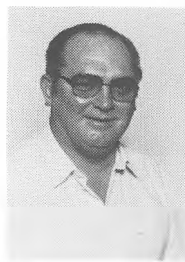
Agnete Ottosen (AO)
Gillesager 90, 2. th.
2650 Hvidovre.
01 75 69 72
Bibliotekar



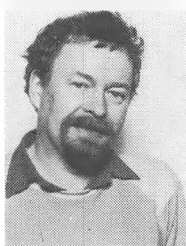
Birgit Qvistgaard (BO)
Stenagervej 12
2900 Hellerup.
01 65 63 80
Matematik
Adm. inspektor



Carsten Boeck Petersen (CP)
Svenstrupvej 12
2700 Brønshøj.
01 79 00 23
Matematik/Data
Datainspektor



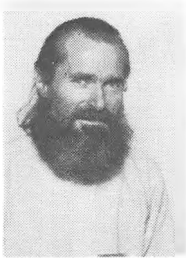
Børge Sonn (BS)
Svanemøllevej 87
2900 Hellerup.
01 62 23 17
Pedel



Gunnar Frøberg Petersen (FP)
Dr. Olgasvej 45, 1
2000 København F.
01 34 96 48
Engelsk/Dramatik



Ellinor Sonn (ES)
Svanemøllevej 87
2900 Hellerup.
01 62 23 17
Medhjælper



Kai Steendahl (KS)
Mariendalsvej 92
2000 København F
01 34 67 90
Kemi/Fysik/Idræt



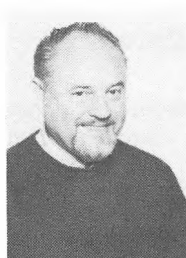
Asger Sørensen (AS)
Henr Thomsensvej 22
3460 Birkerød.
02 81 54 51
Dansk/Religion
Rektor



Pia Sukstorf Nyring (PS)
Vennemindelvej 65 st. tv.
2100 København Ø.
01 20 99 76
Historie



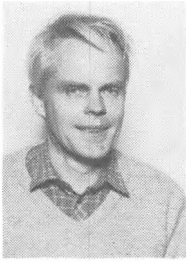
Bodil Thusgaard (BT)
Alsikemarken 65
2860 Søborg.
01 56 06 01
Engelsk



Freddy Sørensen (FS)
Alsvej 4A, 6-5
2970 Hørsholm.
02 86 89 55
Dansk/Fransk



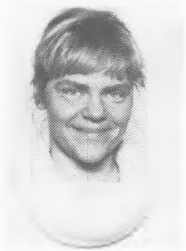
Bitten Vecht (BV)
Christianshusvej 77
2970 Hørsholm.
02 57 19 77
Tysk/Psykologi
Studievejleder
Fagkonsulent i studievejledning



Kaj Vermehren (KV)
Sandbjergvej 66
2950 Vedbæk.
02 89 21 07
Biologi
Tilsyn med den biologiske samling



Bent Weidberg (BW)
Vestbanevej 11, 2
2500 Valby.
01 46 93 98
Tysk/Russisk



Susanne Vogelius (SV)
Hovedgaden 379
2640 Hødehusene
02 16 24 88
Samfundsfag/Ildræt

Instrumentallærere:

Henrik Belmark
Morten Grønvald
Kim Kristensen
Kaspar Lindhardt
Jan Michael Møller

Lærerkandidater:

Efteråret 1985:

Lars Bo Christensen, biologi, geografi
Merete Harding, historie, religion

Foråret 1986:

Stig Fraulund Sørensen, samfundsfag
Doris Teller, tysk, religion

PERSONALIA

Afsked

Med sine 27 år som rektor ved Gammel Hellerup Gymnasium (1958-85) opnåede dr. techn. Frode Andersen at sætte en slags Danmarksrekord som gymnasierektor.

Frode Andersen var anerkendt som en kapacitet på en række områder – i sine yngre år var han en fremtrædende idrætsmand, ligesom han som adjunkt ved St. Jørgens Gymnasium (hvor han var ansat i årene 1941-58) præsterede det sjældne at drive videnskabeligt arbejde, hvorfor han opnåede doktorgraden ved Danmarks Tekniske Højskole i 1951.

Sideløbende med sit arbejde som rektor bestred Frode Andersen i en årrække job som lærer i gymnastikteori ved Danmarks Højskole for Lægesøvelser. Herudover havde han en række tillidshverv i faglige foreninger bl.a. som formand for Gymnasieskolernes Rektorforening.

På Gammel Hellerup Gymnasium huskes Frode Andersen især for sin administrative smidighed, der igennem årene bidrog til at skabe skolens ry som en stabil undervisningsinstitution.

Frode Andersen forstod som leder at skaffe sig hurtigt overblik, og at lytte til elever, medarbejdere og myndigheder og at træffe klare og raske afgørelser.

Hans brede orientering – også inden for humaniora – og udogmatisk indstilling bidrog igennem de mange år til at skabe et godt klima på Gammel Hellerup Gymnasium for både elever og kolleger.

Rektor Frode Andersen fører studenterne op for sidste gang.





Afsked

Jørgen Lundgaard Lorensen virkede på Gammel Hellerup Gymnasium fra 1945 til han faldt for aldersgrænsen i november 1985. Med sit venlige og stilfærdige væsen, store viden og grundige undervisning blev han en institution på skolen.

Han havde tre fag (engelsk, dansk, tysk), men underviste i de senere år kun i hovedfaget engelsk, hvor han var en ubestridelig kapacitet, der gerne og villigt stod elever og kolleger bi med råd og dåd.

Men Jørgen Lundgaard Lorensen markerede sig også på andre områder end det rent faglige. Han var således en åndfuld og humoristisk festtaler ved kollegiale sammenkomster, og da skolen flyttede ind i sin nye bygning på Svanemøllevej i 1957, var han medforfatter til den kantate, der blev afsunget ved den højtidelige indvielse.

Da studielektor-institutionen blev indført i 1971, var han med blandt de først udnævnte, og i den egenskab markerede han sig stærkt ved sin samvittighedsfulde indsats som vejleder af lærerkandidater.



Afsked

Viggo Kirk, der tog sin afsked i 1985, kom gennem sit arbejde som sanglærer på Gammel Hellerup Gymnasium til at præge skolen i en menne-skealder. Men hans tilknytning til skolen går længere tilbage end til 1953, da han som ung cand. mag. i musik og engelsk blev ansat, idet han blev student fra Gammel Hellerup Gymnasium i 1944 og fra sin elevtid også huskes som en af skolens bedste idrætsmænd.

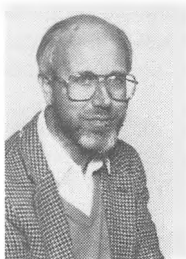
På Gammel Hellerup Gymnasium stod Viggo Kirk i tidens løb for en række vellykkede koncerter, korrejser og skolekomedier. Han huskes også som en dygtig administrativ inspektør og skemalægger, ligesom han igennem mange år i det stille gjorde en indsats ved at levere haveblomster, der lavede op på skolen.

Udnævnelse

Ved kongelig udnævnelse af 12. juli 1985 blev lektor Asger Sørensen udnævnt til rektor ved Gammel Hellerup Gymnasium fra 1. august 1985.

Asger Sørensen, der er født 1. april 1939, er cand. mag. i dansk og kristendomskundskab. Han var lærerkandidat ved Gammel Hellerup Gymnasium i foråret 1965 og har været lærer ved Vestre Borgerdydsskole og Birkerød Statsskole, hvor han udnævntes til studielektor i 1973.

Han var fagkonsulent i Direktoratet for Gymnasieskolerne og HF i faget religion fra 1977 til sin rektorudnævnelse og har været medlem af flere ministerielle udvalg og arbejdsgrupper vedr. gymnasieforhold, ligesom han er forfatter til en række lærebøger i fagene dansk og religion.



Dødsfald

Jens Tofte 1934-1985

Jens Tofte blev ansat i 1963 ved Gammel Hellerup Gymnasium, hvor han underviste i historie, geografi og oldtidskundskab.

Jens Tofte var dybt engageret i undervisningen, og elevernes ve og vel lå ham stærkt på sinde. Han indviede eleverne i kunsthistorie og arkitektur og nød at tage eleverne på byvandring og ekskursioner.

Jens Tofte deltog i alle de aktiviteter, som kan forekomme på en skole. Han var lærerrådsformand, og deltog desuden i mange af lærerrådets udvalg, altid med det formål at finde en løsning, som alle kunne gå ind for. Jens Tofte var desuden i en årrække tillidsmand for kollegerne. Han var medlem af utallige festudvalg, men efter at han var blevet syg, indskrænkede han sin aktivitet til lærernes dramatiske optræden ved festlige lejligheder.

Henning Elbirk

Lektor Henning Elbirk var knyttet til Gammel Hellerup Gymnasium fra 1934 til 1976. Hans fag var musik og dansk, fag, han i sin undervisning forstod at sætte i inspirerende forbindelse med hinanden. Som underviser var Henning Elbirk præget af en realistisk sans for præstations- og forståelsesniveau, og det skaffede ham mange taknemlige elever. Derfor prøvede de også at leve op til hans krav om god, gammeldags pligtfølelse og opførelse. Der var heller ikke kedeligt i lektor Elbirks timer, for hans undervisning krydredes af en udviklet humoristisk sans, undertiden grænsende til det sarkastiske.

Både i skole og radio/TV, hvor Henning Elbirk var dirigent for Radio-drengkoret, var han tidligt i gang med at supplere den danske sangskat med jazz (jazzoratorier af Bernh. Christensen). I forbindelse med populære »Sangerdyster« i radioen animerede han moderne, danske komponister til at forny den danske kortradition.

Gammel Hellerup Gymnasium-kantaten ved skolens indvielse forsynede han med en musik, eleverne kunne lide. 2. del blev i flere år sunget ved afslutningen, og en af sangene blev forsynet med ny tekst, »Farvel-sangen«, der stadig synges for studenterne.

På Gammel Hellerup Gymnasium mindes vi i taknemlighed en munter og loyal kollega.



TRÆK FRA SKOLENS LIV

Elevrådet

Jeg vil ikke trætte med et langt referat fra årets arbejde, men i stedet give et lille indtryk af elevrådet. Mange synes sikkert, at der i elevrådet sker for lidt. Kom og hjælp os – vi har brug for arbejdskraft! Vi er alle frivillige, som bruger noget af vores fritid, ja, endog noget af skoletiden på at skabe en alsidig skole. Men vi arbejder midt i et kæmpe bureaukrati. Hvis en idé dukker op blandt eleverne, bliver den f.eks. behandlet i elevrådet. Her bliver der udarbejdet et forslag, som skal forelægges lærerrådet, som så foretager en afstemning om emnet. Forslaget går derpå tilbage til elevrådet, bliver pudset af og går så igen til lærerrådet. Her bliver det måske godkendt, og så skal det til sidst godkendes af rektor, – og så først kan elevrådet føre det ud i livet.

I stedet for at se tilbage vil jeg se lidt frem i tiden, ind i det nye skoleår. Vi kan se frem til en del aktiviteter. Der bliver ikke pillet ved traditionerne: Skolekomedien, Idrætsdagen, Forårskoncerten, Årsfesten og den nye tradition, Forårsfesten. I det nye år håber vi også på at få afholdt en studieuge, som sikkert kommer til at handle om kulturer/subkulturer. Vi pusler med Operation Dagsværk, som meget gerne, ligesom forrige år, skulle blive et stort arrangement og en stor succes.

Vi har repræsentanter både i Festudvalget og Fællesudvalget og regner med lige så mange fester og fællesarrangementer som i år.

Vi vil i det nye skoleår forsøge at blande os endnu mere i skolens aktiviteter og hermed lægger vi op til et energisk og spændende nyt skoleår. Velkommen til de nye og farvel til de gamle!

Thomas Elholm, 1. v

Frisport

Igennem hele skoleåret tilbydes eleverne muligheder for at dyrke idræt efter skoletid. Tilbudene indretter sig i vid udstrækning efter elevernes ønsker, men enkelte discipliner er med sikkerhed på programmet. Det gælder de discipliner, som der afholdes turneringer i mellem landets gymnasieskoler. I dette skoleår har vi således deltaget i idrætsstævner i flere discipliner. Først skal nævnes atletikstævnet på Gentofte Stadion, hvor skolens pigehold vandt over de andre deltagende skoler, og det betød, at holdet kom på en 2-dages tur til Haderslev, hvor finalestævnet foregik. Det var en dejlig oplevelse.

Senere på året deltog både pige- og drengehold i håndboldturnering, basketballturnering og volleyballturnering. I volleyballturneringen opnåede ældste pigehold at spille sig igennem både indledende runde og mellemrunde frem til finalestævnet på Tornbjerg Gymnasium i Odense. Her præsterede holdet en flot indsats og sluttede med en placering på en delt 5.-6. plads blandt landets 8 bedste hold.

Af skolens øvrige frisportstilbud kan nævnes: Svømning i Kildeskovshallen, styrketræning, badminton og samba.

3g – 2 HF's volleyball. Fra finalestævnet i Odense, marts 1986.



Skolens egen idrætsdag

Særlige idrætsarrangementer, som griber ind i skolens liv, er skolemesterskaberne i atletik og skolens egen idrætsdag.

Til skolemesterskaberne i atletik er alle velkomne. Der dystes 3 eftermiddage på skolens eget anlæg, og skolemestrene i de forskellige discipliner kåres. Der kæmpes også om en vandrepokal i 6-kamp.

Skolens egen idrætsdag blev sidste år afholdt allerede i introduktionsugen. Det blev en festlig dag med sol og sommer og fuld fart på hele dagen. Alle skolens elever og mange af lærerne deltog, og der kunne vælges mellem volleyball, basketball, håndbold og fodbold. Alle fik spillet mindst 3 kampe, og der var rige muligheder for de nye elever til at møde skolens andre elever denne dag.

Birgit Frederiksen

Rom 1985

I ugen fra d. 23. september til d. 30. september 1985 var 2a og 3abN på studierejse i fagene historie og latin til Rom. Klasserne havde i det foregående halve år forberedt rejsen i begge fag – de havde læst om det antikke Rom og om Romerriget, lavet deres egen guide til de forskellige antikke seværdigheder og set billeder af de steder, som skulle besøges i studieugen.



Men ét er at læse om en by, noget andet at være midt i den. Selvfølgelig så vi Forum Romanum, Capitol, Colosseum, Circus Maximus, Ostia, Peterskirken og meget andet, som vi havde planlagt, men udover det var der larmen, duften, pizza, frisk vin, badestrand, caféer og meget mere i en levende, moderne by midt i de antikke ruiner.

En sådan studierejse opfylder mange formål – selvfølgelig rent fagligt, men ligeværdigt med det faglige kommer alle de andre, ikke planlagte oplevelser og det kammeratskab, som skabes mellem eleverne, og de kontakter, der knyttes til Italienerne.

For mange af deltagerne blev der i Rom skabt en lyst til meget snart at gense byen.

Marianne Lüttichau Anders Larsen

2y's idrætsekskursion til Norge

Lørdag den 22. februar 1986 kl. 19 blev der skrevet historie på GHG! Der drog 2y nemlig afsted på idrætsekskursion til Norge i en uge.

Efter en meget lang bustur ankom vi til turens bestemmelsessted: Gudbrandslia Fjeldstue i Gudbrandsdalen, og de følgende dage stod der så langrend på programmet for hele 2y. For dem, der var øvede i skisportens svære balancekunst, var der mulighed for at løbe heldagsture under kyndig vejledning af folk, der kendte terrænet særdeles godt, og for dem, der kun lidt eller aldrig havde stået på ski før, var der skiskole lige i nærheden af fjeldstuen, ledet af Preben Bundgaard og Jytte Lind.

Idrætsekskursionen var meget vellykket, og især formålet med den, at komme i bedre form, er til fulde blevet opfyldt. Alle i klassen er sandelig kommet i bedre form, og samtidig er vi også blevet rystet godt sammen.

Vi siger tak til skolen for, at det blev muligt at komme afsted, og vi håber meget, at andre klasser fremover vil få samme mulighed for at komme væk fra skolemiljøet og få noget alternativ undervisning.

Jesper Schau, 2y

Dramatik

Dramatik har nu været et fag på Gammel Hellerup i 15 år. Faget vælges i 2g, hvor der er valgfrihed mellem musik og dramatik. Vi arbejder i starten med improvisationer, der har til hensigt at afsløre alle de små spil, som mennesker fører hinanden imellem. Vi kender alle til undvigeman-øvrer, og vi ved alle, hvordan vi kan tvinges til at rose maden, selvom den er brændt på, når nu yndlingsbarnet efter talrige »opfordringer« endelig har fået taget sig sammen og har smidt en bakke lørdagskyllinger i ovnen, men glemt at tage dem ud igen. Dette udvikler sig i reglen til større spil, som så måske kan blive til yndlingsbørnenes opførelser ved morgensamlinger, afslutning ved juletid og forårskoncerter. Selvfølgelig arbejder vi også med skrevne tekster, med video, film, lys, lyd, scenografi, masker, kostumer osv. Altsammen skulle det gerne føre til, at selvsikkerheden styrkes og kan bruges til andet end at spille cool med.



Et prøvekast – Dramatik 2HF – tilvalg.

Vi går også i teatret

I skoleåret 1985/86 har vi haft teaterture til nedenstående teatre:

2 pqr (dramatik – tilvalg)

Gladsaxe Teater: »Macbeth«

Gladsaxe Teater: »Marathondansen«

Saltlageret: Cassandrateatret »Ubu«

Saltlageret: Odinteatret »Oxyrhyncus-evangeliet«

Glyptoteket: Billedstofteatret »Love«

Betty Nansen-teatret: »Edbrødre«

Folketeatret: »Tartuffe«

Windsor: Sort Skærm »Iagttagelser«

Aveny: »Frk. Julie«

3x

Bellevue: »Walls«

Bellevue: »Syngende sten«

Bellevue: »Rock the box«

Cafe-teatret: »München–Athen«

Aveny: »Romantica«

Sven Engelbrecht



Skolekomedien

På trods af manglende tid og ny instruktør fik vi endnu et år stablet en skolekomedie på benene.

Rektor og andre lærere havde vanskeligheder med at skaffe instruktør, men det lykkedes via en stor arbejdsindsats.

Arbejdet med skolekomedien startede meget utraditionelt med en »work shop«, hvor vi skulle lære hinanden bedre at kende og at smide vores hævninger.

Efter en måneds arbejde blev der trukket lod om rollerne. Arbejdet med stykket »Guys and dolls« kunne starte.

Vi startede meget langsomt og hyggede os og først 3 uger før premieren gik det op for os, at vi havde meget travlt.

Carsten Christensen, Torsten Ostenfeld, Jytte Lind, Berit Andersen og alle de medvirkende elever blev sat i døgndrift.

Selv week-enden inden premieren så sort ud. Stykket havde på dette tidspunkt ikke været gennemspillet uden manuskript. Men 6-8 timers arbejde hver dag de sidste 5 dage gjorde at stykket blev »færdigt«.

Premieren løb af stablen. New York's gader blev befolket med gamble-re, dansepiger, politibetjente og en hel Frelsens Hær. Fejlene var få og små og vi var i det hele taget meget tilfredse.

Hele skolekomedien afsluttede vi med en fest med spisning. Dette var arrangeret af Alice Jensen, Sven Engelbrecht og Thorkild Holm. Disse mennesker retter vi en tak til.

Men den største tak skal rettes til de mennesker der gjorde komedien mulig, nemlig Asger Sørensen, Jytte Lind, Berit Andersen, Torsten Ostenfeld, Niels Hansen og hovedmanden Carsten Christensen.

Lise Holt Møller, 2z



Musik

I den almindelige musikundervisning beskæftiger man sig med musik på mange forskellige måder.

Den praktiske musikudøvelse har det mål, at eleverne skal opleve evnen til og betydningen af at kunne udtrykke og udfolde sig musikalsk alene eller med andre. Dette sker med sang og sammenspil inden for alle stilarter, f.eks. klassisk, jazz, funk og rock.

Der gives ikke decideret instrumentalundervisning, men alle når at stifte bekendtskab med forskellige instrumenter, f.eks. latinamerikansk percussion, el-bas, guitar, klaver, keyboard og trommesæt.

I musikkundskab lytter man til musik fra forskellige perioder. Desuden har man mere emneorienterede forløb, som klassen og læreren i fællesskab finder frem til. Det kan f.eks. være filmmusik, musik og teknologi, opera, discomusik og politisk musik for blot at vælge nogle få muligheder.

I forbindelse med musikundervisningen laver vi forskellige ekskursioner. I skoleåret 1985/86 har vi været til Torsdagskoncert i Radiohusets Koncertsal, været til rockmusical'en »Syngende Sten«, været i Det kongelige Teater til operaen »Elektra«, været i biografen til filmen »The Wall« samt været på besøg i et pladestudie. Også næste skoleår vil disse aktiviteter fortsætte og de vil blive udbygget, hvis der er interesse derfor.



Forårskoncert

Der er ingen eksamen i faget musik på de »almindelige grene«, men i stedet afholdes der en forårskoncert. Her på Gammel Hellerup Gymnasium sker det i samarbejde med fagene idræt og dramatik.

I skoleåret 1985/86 var temaet for forårskoncerten 1950'erne. Alt, hvad der foregik denne aften, havde tilknytning til denne periode: Musik, påklædning, dramatik, dans osv..

Ved forskellige arrangementer havde vi beskæftiget os med perioden. F.eks. viste vi i marts filmen »Farlig Ungdom« fra 1952.

»Gammel Hellerup Microphonkor«

Skolens kor, »Microphonkoret«, er for alle elever, der kan lide at synge, og som har lyst til at være sammen med andre efter skoletid. Der er ingen optagelsesprøve – alle er velkomne. Kan man undtagelsesvis ikke synge, så lærer man det undervejs!

Der holdes korprøve én gang om ugen. I starten af skoleåret aftales en øvetid, der passer så mange som muligt.

Koret arbejder med mange forskellige ting og repertoiret bestemmes for en stor del af deltagerne selv.

I skolekoret 1985/86 har koret bl.a. medvirket i Lucia-optog på restauranterne »Peder Ox«, »Bøf & Ost« samt »Færgetroen«. Honoraret var som altid en stor middag med vin ad lib. Også i det nye år medvirker koret i optoget.

I marts medvirkede koret i »Guys and Dolls«, årets skolekomedie.

Sammenspil

Ligesom tidligere vil musiklærerne arrangere sammenspil for alle interesserede, både inden for det klassiske og det rytmiske repertoire. Grupperne får stillet skolens instrumentarium til rådighed og kan vælge, om de ønsker, at en musiklærer leder gruppen, eller om man vil spille »på egen hånd«. Øvetider uddeles i skoleårets start.

De enkelte grupper optræder f.eks. ved morgensamlinger, ved fester og i forbindelse med skolekomedien.

Otto Boserup

EDB på GHG

Fra og med skoleåret 1984/85 er der kommet et nyt fag ind i gymnasiet: EDB, og skolen har derfor indrettet et specielt EDB-lokale med 12 arbejdspladser, der hver har en mikrodatamat med skærm og diskettestation. Desuden er hver af arbejdspladserne tilsluttet en af lokalets tre printere.

Datalokalet har i skoleåret 1985/86 været meget optaget, idet der er foregået mange forskellige aktiviteter:

Alle skolens 6 1 g-klasser har haft et 30-timers kursus i EDB, hvoraf 10-12 timer er foregået i datalokalet. De resterende ca. 20 timer er benyttet til kursets perspektiverende del. Undervisningen på et 30-timers kursus forstås typisk af 3-4 af klassens lærere, for eksempel en matematiklærer, en geografilærer og en dansklærer.

Desuden har lokalet været benyttet til datalære på HF tilvalg og GSK (det Gymnasiale Suppleringskursus), EDB-forsøgsundervisning i faget matematik på den matematiske-fysiske gren og opfølgning af 30-timers kurserne for de nuværende 30-timerskurser. Endelig har lokalet været brugt til efteruddannelse af gymnasielærere i EDB i Københavns Amt. Denne efteruddannelse har været ledet af skolens to dataloger.

Carsten Petersen

Bibliotek

Skolens bibliotek ligger i stueetagen. Åbningstiderne står på døren. På biblioteket findes aviser, tidsskrifter, skøn- og faglitteratur samt en håndbogssamling.

Skøn- og faglitteratur samt ældre numre af tidsskrifter kan hjemlånes. Lånetiden er 1 måned.

Håndbøger, ordbøger, leksika o.l. er kun til brug på skolen. Timelån af disse kan ske ved udfyldelse af en timelånsblanket – vær så venlig at bringe bøgerne tilbage til aftalt tid!

Ønsker man at låne fra de bogsamlinger, der er knyttet til faglokalerne, skal henvendelse ske til faglærerne.

I begyndelsen af skoleåret gives der biblioteksorientering til alle 1 g klasser. I 2 g og 3 g kan der i forbindelse med udarbejdelse af specialer o.l. gives undervisning i litteratursøgningsteknik.

I det hele taget kan man på biblioteket få hjælp til at finde bøger og anden information – BRUG BIBLIOTEKET!

Agnete Ottosen

Introduktionsuge

I løbet af den første uge vil der for de nye 1g'ere være en række arrangementer, der skal medvirke til, at I lærer skolen at kende, at I lærer hinanden at kende, og at I hurtigt finder en arbejdsform, der vil lette det fremtidige skolearbejde for jer på GHG.

Der vil bl.a. også blive arrangeret en udflugt, og skolens bolddag (hvor alle skolens lærere og elever deltager) ligger også i introduktionsugen.

Der vil endvidere blive studievejledning, og hele ugen slutter med et stort aftenarrangement fredag den 15. august, bl.a. med folkedans i skolegården. Her er også forældre meget velkomne. Aftenen slutter med en stor fest for alle nye 1g'ere, som elevforeningen arrangerer.

Det færdige program for introduktionsugen får I udleveret den første skoledag, dvs. *torsdag den 7. august*, som starter med en kort modtagelsehøjtidelighed i festsalen kl. 10.00, hvor forældre også er meget velkomne.

Studentereksamen 1985

SPROGLIG LINIE

3a

S Brøns, Julie
N Cadwallader, Anna-Maria D.
N Falkenberg, Charlotte Greuser
S Fjeldberg, Anne Louise
S Fritz-Rasmussen, Elsebeth B.
S Grassi, Bruno
S Grundtvig, Hans Kaare
N Hardt, Else-Birgitte
N Hillingsø, Ellen
N Jansen, Bettina
N Kapsch, Charlotte
N Kean, Susan Engelskov
S Klausen, Lars Lykkeholm
N Lauritzen, Stig Tim
N Rathsack, Charlotte
S Rebeiz, Mikaela P. Georg
S Sabelski-Schneider, Helle Carina
N Sanders, Ulrik Jan
S Willumsen, Hans Rasmus
S Ørum, Marie-Therese Rottbøl

3b

N Andersen, Lisbeth Raarup
S Breidahl, Ulrik
N Bøgel, Annette
S Dalby, Charlotte Pia
S Fernström, Lars Olof
S Hem-Hansen, Lene
N Jensen, Michael Chr. Remy
N Kaumann, Marie-Louise
S Kristiansen, Charlotte Sneekloth
N Laraignou, Catherine
N Lauemøller, Camilla Louise
S Schierbeck, Nicolai Ulrik
S Schlawitz, Madeleine
S Thuge, Anders From
N Valentin-Petersen, Anders Chr.
N West, Claudia Helen Dreyer
N Tholstrup, Betina

MATEMATISK LINIE

3x

N Andersen, Marianne Rom
F Andersen, Ulf Ragn
N Buchwald, Frederik Fourinaies
S Christensen, Hans Dam
F Cornelius-Knudsen, Charlotte
N Gravesen, Christian Bondo
N Grøn, Carsten Ancher
F Holbæk, Jesper
S Jensen, Kenneth Raahauge
S Johansen, Susanne
N Kring, Trine Charlotte
N Landgreen, Lars Quie
F Larsen, Kim Lilhammer
F Laursen, Andreas Steen Myllerup
N Nielsen, Svend Erik Risom
N Pedersen, Christina Denise S.
F Pilvad, Henrik
F Ravn, Christian
S Hoelgaard, Eva Wethje
N Vilandt, Helene Agerbæk
N Willumsen, Mia Zoëga

3y

N Andersen, Peter Michael
N Bjørløw, Christian
F Clausen, Peter
S Dahlgaard, Dorte
N Dige, Gorm
N Hjorth, Liselotte
F Holm, Hans Henrik
F Hugod, Peter
F Høegh, Carsten
F Jacobi, Ulrik
F Jensen, Lis Hentze
N Klan, Mikala Sander
F Kokfelt, Thomas Find
F Kühl, Johan Verner Treschow
F Nielsen, Anders Erik
N Nielsen, Dorte Lisbeth

N Nielsen, Morten Witt
N Pedersen, Berit Grothe
F Poulsen, Lone
F Rasmussen, Lars Kim Rafn
F Rützou-Hjelmkrone, Peter
N Stahlschmidt, Anders
N Wishoff-Jensen, Bettina

3z

N Andersen, Birgitte Riis
N Andersen, Jeanne Mandrup
N Astrup, Annette Brasch
F Christensen, John
F Falsled, Trine Tanja
N Hansen, Linette
S Hauerslev, Lars Johannes
F Hermann, Ida Gerda Sofie
F Hørlyck, Christian Viggo
F Jacobsen, Jan Sander
F Jakobsen, Jens Michael
N Jensen, Michael Poul Winther
F Kristensen, Bo Allan
N Larsen, Jeanett
N Larsen, Jens Elkjær
F Littau, Michael
F Lorentzen, Stig
F Winkler, Dorte Cathrine
N Odgaard, Lars Molbech
F Olsen, Henrik Stig
F Strøe, Thomas

3u

S Albrechtsen, Thomas
F Andersen, Henrik Hove
N Andersen, Per Bruun
N Bendtsen, Charlotte
N Berg, Dorte
S Boel, Christian Esper
N Brøndsted, Martin Sebastian B.
N Christiansen, Sanne
S Clausen, Christian
S Dullum, Bjørn Kim
F Eriksen, Pia Siersted
N Guildal, Jakob Nicholas

N Hagedorn-Olsen, Camilla
F Hesselberg, Christian
F Jønsson, Thomas Rahbek
N Kolster, Jes Rødgård
S Lundblad, Christian
F Munch-Fals, Jakob Norrild
N Pedersen, Marianne Willenes
S Perlman, Rikke
N Skogstad-Jensen, Lars
F Tullin, Jesper

HØJERE

FORBEREDELSESEKSAMEN

2p

Aalling, Martin Delfer
Andersen, Erik Henning
Becker, Bettina Maria
Brabrand, Jens
Carlsen, Gert Visby
Christiansen, Claus Bo
Fogelstrøm, Jette
Frandsen, Tine
Hansen, Annette
Hansen, Michael
Hintz, Louise Camilla
Jensen, Lizet Bettina
Justesen, Lars Bjørn
Jørgensen, Vibeke Hartmann
Larsen, Erik Preben
Parris, Jesper

2q

Andersen, Henrik Bo
Christensen, Eva
Ernst, Camilla
Graversen, Maria Heitmann
Heding, Ken Geisler
Jochimsen, Helle
Larsen, Kaare Ratz
Lippmann, Mikkel Andreas
Matov, Helle Torsti
Müller, Charlotte
Nielsen, Gitte
Nielsen, Lene Skyum Willer

Nissen, Poul Henrik
Petersen, Michael Pierre
Sasbye, Henrik Mahler
Seigert, Annette Helle
Sparre-Petersen, Ann Christine

2r

Beth, Annette
Bohm, Mikkel
Christensen, Lise
Christoffersen, Berith Tornby
Grønbech, Trine Nordentoft

Gustafson, Annette Vibeke
Gylling, Ida Haugegaard
Hansen, Alette Heinrich
Henriksen, Lotte
Jantzen, Bettina
Jantzen, Flemming
Klerens, Agnethe
Larsen, Leise Karoline
Meyer, Niels Christian
Ottosen, Per Frank
Thaning, Henriette
Tofte, Ulla

ABC

Administration:

Kontoret er åbent i frikvartererne, men er lukket i det store spisefrikvarter.

Administrativ inspektør:

Er rektors administrative medhjælp blandt lærerne. Inspektør tager sig bl.a. af skemaændringer, og tilrettelæggelse af eksaminer, termins- og årsprøver.

Adresseforandring:

Skal straks meddeles kontoret.

Befordringsgodtgørelse:

Hvis en elev har mere end 11 kilometer til skolen, ydes transportgodtgørelse. Nærmere oplysninger og ansøgningsskema kan fås på kontoret. Frederiksborg Amt yder ikke befordringsgodtgørelse.

Bekendtgørelser:

Er skrivelser, der uddyber en lov, f.eks. regler omkring et fags pensum.

Blå Bog:

En samling biografier over afgangsklassernes elever, forfattet af eleverne selv.

Bogdepot:

Bestyres af boginspektør. Depotets åbningstid fremgår af opslag. Bogdepotet, hvor der også udleveres papir, hæfter etc., findes i kælderens, der vender ud mod Hellerupgårdvej.

Cirkulærer:

Uddyber, hvad der står i bekendtgørelserne.

Cykelparkering:

Cykler parkeres i kælderens med indgang fra Svanemøllevej. Knallerter parkeres langs festsalens mur på Hellerupgårdvej.

Eksamen:

Efter 3g afholdes eksamen i alle skriftlige fag. I løbet af de tre gymnasie-skoleår skal eleverne op til mundtlig eksamen i ialt seks fag.

Normalt er der eksamen i et fag efter 1g og et efter 2g. I de fag, hvor eksamen bortfalder, overføres årskaracteren som eksamenskaracter.

Eksamensresultatet er gennemsnittet af årskaracterer og eksamenskaracterer.

Ekskursioner:

Er udflugter under en lærers ledelse, hvor man beskæftiger sig med et emne, der supplerer den daglige undervisning.

Der ydes tilskud til ekskursioner efter amtets regler.

Elevtelefon:

Findes i kælderetagen i trappeskakten, tlf. nr. 01 61 05 48. Kontoret kan *ikke* påtage sig at tage imod telefonbesked til eleverne.

Ferier og fridage:

1986:

Sommerferie: Mandag d. 23. juni til onsdag d. 6. august.

Efterårsferie: Mandag d. 20 oktober til fredag d. 24. oktober.

Juleferie: Onsdag d. 24. december til fredag d. 2. januar 1987.

1987:

Vinterferie: Mandag d. 16. februar til fredag d. 20. februar.

Påskeferie: Mandag d. 13. april til mandag d. 20. april.

St. Bededag: Fredag d. 15. maj.

Kristi Himmelfartsdag: Torsdag d. 28. maj.

Grundlovsdag: Fredag d. 5. juni.

Pinseferie: Mandag d. 8. juni.

Sommerferie: Mandag d. 22. juni.

Det skal meddeles, at vinterferien er taget fra følgende andre feriedage:

2 dage fra sommerferien 7.-8.8.-1986.

1 dag fra påskeferien 21.4.-1987.

1 dag fra juleferien 23.12.-1986.

1 dag fra translokation 20.6.-1987.

Fester:

Skolen har 2 »officielle« fester: Årsfesten, hvor også gamle elever kan deltage, og som arrangeres af 3g'erne – og Forårsfesten, som arrangeres af 1g'erne.

Forsikring:

Skolen har ingen forsikring, hvorfor det henstilles til eleverne ikke i skoletiden at have større pengebeløb på sig. Større beløb kan deponeres på kontoret.

Forældremøder:

I december afholdes forældremøder for alle 1g's forældre, og i marts holdes et for samtlige forældre. I januar afholdes endvidere et offentligt møde for forældre til elever, der søger optagelse i 1g. Til alle møder er eleverne indbudt. Alle forældremøder er tilrettelagt som forældrekonsultationsmøder.

Gamle elevers forening:

Henvendelse til formanden, Thyra Jart, Højgaards Alle 50, 2900 Hellerup, 01 65 78 62 eller næstformand Lennart Friis Hansen, Kong Georgs Vej 40, 2950 Vedbæk, 02 89 16 13.

GHG-håndbog:

En telefonliste med billeder af alle skolens elever; den udgives på elevinitiativ.

GSK:

Gymnasialt suppleringskursus for elever, der efter studentereksamen skal supplere deres eksamen for at få adgang til videregående uddannelse.

Kantinen:

Skolens kantine har i sin nuværende form fungeret siden januar 1982. Dens primære formål er salg af sund mad til skolens elever. Vor kantinedame, Jette Mortensen, står for arbejdet med indkøb og tilberedning af maden. Til at hjælpe sig med salget har hun en række frivilligt og gratis arbejdende elever fra »kantinegruppen«, som udgøres af Jette Mortensen, de medhjælpende elever samt tre lærere. Det er denne gruppe, der bestemmer, hvordan kantine drives og løbende diskuterer eventuelle ændringer. Kantine er åben i 10-, 11- og 12-frikvarteret, og varesortimentet består i øjeblikket af grovboller med smør eller forskellige slags pålæg, sandwiches, salat, frugt, yoghurt, te, juice, cacaomælk og sød-, let- og skummetmælk. Derudover sælges på visse dage f.eks. frikadeller og andre nye »retter«.



Kantinen.

Kantinen har siden sin start fungeret godt og er fra 1. januar 1984 blevet en selvejende institution. Skolens elever har ved bevidst at gøre brug af kantinens tilbud om sund mad, både vist, at de værdsætter det, og værret med til at sikre kantinens fortsatte eksistens.

Nye elever, der har lyst til at være med i kantinearbejdet, er meget velkomne og kan henvende sig til Jette Mortensen.

Karakterer:

Der gives standpunktskarakterer 2 gange årligt. Der gives desuden årskarakterer i april/maj og årsprøve/eksamenskarakterer i juni. Karakterbøger *skal* afleveres på kontoret igen.

Klassebetegnelser:

De sproglige klasser betegnes: a, b og c, med grenholdsbetegnelserne: nysproglig N, samfundssproglig S og musikfaglig M.

De matematiske klasser betegnes: x, y, z, u og v, og deres grenhold: matematisk-fysisk F, samfundsfaglig S, naturfaglig N og musikfaglig M.

Legater:

Skolen uddeler en række legater, som tildeles efter indstilling af lærere. Legaterne kan ikke søges.

Lærerkandidat:

Et led i gymnasielærernes uddannelse er, at de gennemfører et såkaldt pædagogikum, et 5-måneders kursus, hvor lærerkandidaten er knyttet til bestemte af skolens lærere, med hvem de diskuterer det praktiske undervisningsforløb, for til sidst selv at undervise nogle klasser.

Lærerværelset:

Lærerværelset befinder sig i stueetagen overfor kontorerne. Eleverne har ikke adgang til lærerværelset.

Morgensamling:

Der holdes morgensamling hver onsdag efter 2. time i salen, hvor lærere og elever samles. Her gives oplysninger af interesse for hele skolen af såvel rektor, lærere som elever.

Morgensamlingen slutter med et musikalsk indslag, hver anden gang arrangeret af en klasse.

Mødepligt:

Eleverne i gymnasiet har mødepligt, og som gyldig grund til udeblivelse fra skolen regnes kun sygdom. Umiddelbart efter en forsømmelsesperiode må den pågældende elev skriftligt redegøre for forsømmelsens varighed og årsag i meddelelsesbogen, underskrevet af eleven eller af hjemmet. Bogen kontrolleres og underskrives af klasselæreren. Strækker en sygdomsperiode sig over mere end 3 dage, skal skolen underrettes telefonisk. Ønskes en elev undtagelsesvis fritaget for undervisningen i en eller flere dage, sker dette ved henvendelse til rektor.

Oprydning:

Det er nødvendigt, at hver elev rydder op efter sig, overalt i bygningen.

Opslagstavler:

Ved kontoret findes en opslagstavle med meddelelser fra administrationen (f.eks. om skema- og lokaleændringer). Her er ligeledes et samlet skema med lokaleoversigter samt oplysninger om, hvilke timer og hvilke lærere, de forskellige klasser har. I trappegangen findes opslagstavler med meddelelser fra elevrådet, oplysninger om fester, koncerter, fri-sport, sammenspil og kor.

Papir:

Uddeling i bogkælder hos boginspektør Niels Andersen.

Pedel:

Skolens pedel hedder Børge Sonn og hans medhjælper Erling Blok. Pedellen har fast træffetid hver dag i det første spisekvarter (10.30-10.50) på inspektorkontoret, men er iverigt altid ét eller andet sted på skolen eller på skolens område.

Reeksamination:

En gymnasieelev, der i et fag ved slutningen af 1g eller 2g har fået årskarakteren 5 eller derover, og som ved den afsluttende prøve får 00 eller 03, kan forlange at gå op til en ny prøve i faget i august. Det er så den karakter, man opnår ved reeksaminationen, der gælder. Ønsker man reeksamination, skal Direktoratet have besked inden 1. juli.

Rejsefonden:

Hartvig Møllers Rejselegat bruges til støtte for deltagere i skolerejser til udlandet. Der kan ikke gives mere end 50% af prisen for rejsen. Der opkræves 10 kr. af alle deltagere i skolerejser til supplerung af fondets midler. Ansøgningskema fås på kontoret.

Ringetider:

Ma., ti., to., fr.	ons.
8.00–8.45	8.00–8.40
8.50–9.35	8.45–9.25
	Morgensamling
9.45–10.30	9.45–10.30
1. spisekvarter	1. spisekvarter
10.50–11.35	10.50–11.35
2. spisekvarter	2. spisekvarter
12.05–12.50	12.05–12.50
12.55–13.40	12.55–13.40
13.50–14.35	13.50–14.35
14.45–15.30	14.45–15.30

Rygning:

Rygning er *kun* tilladt, hvor det er markeret ved skiltning.

Skemaændringer:

Ændringer i skemaet på grund af en lærers fravær, ekskursioner el. lign. meddeles ved opslag på opslagstavlen ved kontoret. Evt. kan henvendelse ske til *inspektorkontoret*.

Skolebøger:

Udlånes gratis, men er skolens ejendom. Efter eksamen, eller iøvrigt når brugen er afsluttet, skal de afleveres. Der gælder iøvrigt følgende regler for behandlingen af de lånte bøger:

1) Bøgerne skal være forsynet med solidt og helt bind samt navn.

2) Der må ikke skrives i bøgerne.

Eleverne er økonomisk ansvarlige for de lånte bøger, og såfremt en bog ødelægges eller bortkommer, er den pågældende elev erstatningspligtig.

Skolefonden:

Gammel Hellerup Gymnasiums Skolefond yder støtte til formål, som kommer eleverne til gode i skolens daglige liv, og som det offentlige ikke har pligt til at yde tilskud til, f.eks. ekskursioner. Henvendelse til rektor.

Statens uddannelsesstøtte:

Ansøgning skrives på et særligt skema, som fås og afleveres på administrationskontoret. Nærmere oplysninger om støttemuligheder fås ved henvendelse til studievejlederne og sekretær Grete Knudsen.

Studievejledning:

Studievejledningen varetages af tre studievejledere: Hans Bauerlund, Helle Frahm og Inger Jølver.

Alle skolens klasser er omfattet af ordningen, så der til hver klasse er knyttet en studievejleder, som følger klassen gennem hele gymnasietiden. Studievejlederen møder de nye elever i 1g i forbindelse med introduktionsugen, og ved grenvalg- og tilvalgsorienteringsugen. I 2g og 3g tager studievejlederen sig af erhvervs- og uddannelsesorienteringen samt tilrettelæggelse af studie- og erhvervsorienterede arrangementer. Alle elever har adgang til at træffe studievejlederen i dennes træffetider, som ses på omslagstavlerne ved studievejlederkontoret i kælderens samt ved rektors kontor. Studievejlederne kan også træffes telefonisk på 01 62 03 07.

Studievejlederne har to funktioner: Dels skal de tage sig af erhvervsorientering, tilvalgs- og grenvalgsorientering, og dels står de til rådighed for eleverne i individuelle spørgsmål. Der kan her være tale om personlige eller familiemæssige forhold, spørgsmål vedr. grenvalg, tilvalg eller valg af uddannelse eller erhverv, stipendiemuligheder, gymnasiale suppleringskursus, ordblindeundervisning m.v.

Sygeeksamen:

Såfremt en elev på grund af sygdom bliver forhindret i at møde til en af de fastsatte skriftlige eller mundtlige prøver, skal eleven straks give besked til kontoret. Sygeeksamen afholdes i august måned.

Telefonkæder:

Det er praktisk, at hver klasse ved årets start laver en telefonkæde. Eleverne kan således få besked om ændrede mødetider osv. Dette har speciel interesse ved aflysning af første time. Listen afleveres på inspektorkontoret.

Terminsprøver:

I 3g skal der i november/december samt forud for fastsættelsen af årskarakteren holdes skriftlige prøver i de fag, man skal op i til skriftlig eksamen, altså en slags generalprøve på skriftlig studentereksamen.

Årsprøver:

Der afholdes skriftlige årsprøver i de fag, hvori der er skriftlig studentereksamen. Derimod fastsætter administrationen i samråd med lærerne omfanget af de mundtlige årsprøver.

Afslutningshøjtideligheden
finder sted
fredag den 20. juni kl. 9.00.

Det nye skoleår
begynder
torsdag den 7. august kl. 10.00
med en kort modtagelseshøjtidelighed.

Forældre er velkomne til begge.

Asger Sørensen

