



Danskernes Historie Online

Danske Slægtsforskeres Bibliotek

Dette værk er downloadet fra Danskernes Historie Online

Danskernes Historie Online er Danmarks største digitaliseringsprojekt af litteratur inden for emner som personalhistorie, lokalhistorie og slægtsforskning. Biblioteket hører under den almennyttige forening Danske Slægtsforskere. Vi bevarer vores fælles kulturarv, digitaliserer den og stiller den til rådighed for alle interesserede.

Støt vores arbejde – Bliv sponsor

Som sponsor i biblioteket opnår du en række fordele. Læs mere om fordele og sponsorat her: <https://slaegtsbibliotek.dk/sponsorat>

Ophavsret

Biblioteket indeholder værker både med og uden ophavsret. For værker, som er omfattet af ophavsret, må PDF-filen kun benyttes til personligt brug.

Links

Slægtsforskerens Bibliotek: <https://slaegtsbibliotek.dk>

Danske Slægtsforskere: <https://slaegt.dk>

haley



GAMMEL
HELLERUP
GYMNASIUM

1990

DANMARKS
PÆDAGOGISKE
BIBLIOTEK

Adresser:

Skolen og pedelboligen: Svanemøllevej 87, 2900 Hellerup

Telefoner:

Skolens kontorer:	31 62 07 58
Inspektorkontor:	31 61 22 06
Lærerværelset:	31 61 03 02
Pedel Børge Sonn:	31 62 23 17
Studievejledning:	31 62 03 07
Elevtelefon:	31 61 05 48

Rektor træffes efter aftale i skoletiden

GAMMEL HELLERUP GYMNASIUM

*Meddelelser om skoleåret
1989-90*



Gammel Hellerup Gymnasium

Gammel Hellerup Gymnasium blev grundlagt i 1894 som en privat »Real- og Forberedelsesskole«, der havde til huse på en førstesal i ejendommen Strandvejen 90.

I 1895 flyttede skolen ind i en nyopført skolebygning på Frederikkevej 10, hvor den lå – med forskellige tilbygninger i årenes løb – til 1956.

Hellerup var i årene omkring århundredskiftet endnu meget tyndt befolket. Hele den vestlige side af Strandvejen optoges af store gårde og marker, og kun mod øst fandtes der spredt villabebyggelse.

Men efterhånden som bydelen udviklede sig fra bondeland til forstad, voksede også skolen. I 1897 var der 26 elever og i år 1900 85 elever.

Den 19. juni 1900 fik »Hellerup Real- og Forberedelsesskole« anerkendelse som »lærd« (den officielle betegnelse for de højere skoler, der forberedte til studentereksamen), der i 1907 for første gang dimitterede studenter.

I 1919 overgik Gammel Hellerup Gymnasium til staten, hvilket bl.a. betydede, at underskolen blev udskilt.

I 1956 flyttede skolen ind i nyopførte bygninger på hjørnet af Svanemøllevej og Hellerupgaardvej. I forbindelse med den udvidede kapacitet optoges der nu også piger på skolen.

Den 1. 1. 1986 overgik Gammel Hellerup Gymnasium – i lighed med landets øvrige statsgymnasier – til amtsstatus. Skolen administreres nu af Københavns Amt, hvilket imidlertid hverken har ændret ved Gammel Hellerup Gymnasiums navn, ledelse eller undervisningens indhold.

Der, hvor Gammel Hellerup Gymnasium i dag ligger, lå tidligere det anseelige landsted »Hellerupgaard«, der var et af en række »lyststeder«, som hovedstadens matadorer i 1700-tallet opførte i byens landskabelige omegn. Den var opkaldt efter justitsråd J. D. Heller, der døde i 1754.

Den stilrene, ny-klassicistiske hovedbygning til den sidste »Hellerupgaard« lå lige ud for St. Pedersvej. Den var nyopført i 1802 efter tegning af den franske arkitekt J. Ramée, som også stod for opførelsen af »Øregård« og »Sophienholm« ved Bagsværd sø.

Det var på »Hellerupgaard«, englænderne i 1807 havde hovedkvarter, og det var også her, kapitulationen fandt sted den 7. september samme år.

I 1887 blev »Hellerupgaard« udstykket, og på dennes og nogle nabo-gårdes jorder opstod den moderne forstad Hellerup.



Gammel Hellerup Gymnasium's bomærke viser asen *Heimdall*, der i den nordiske mytologi stod vagt på broen Bifrost – regnbuen – som Asgårds årvågne vogter. Ved Ragnarok blæser han i sit gjallarhorn og kalder guderne til kamp, så det kan høres over hele verden.

Gammel Hellerup Gymnasium's ledere:

1894-97:	Vilhelm Bornebusch	1943-57:	Jens Karl Eriksen
1897-05:	Martin Rasmussen	1958-85:	Frode Andersen
1905-09:	Martin Engell	1985- :	Asger Sørensen
1909-43:	Hans Hartvig Møller		

Velkomst

På skolens vegne vil jeg gerne byde alle hjerteligt velkommen til Gammel Hellerup Gymnasium.

Dette årsskrift rummer både en beretning om det forløbne år og en introduktion til de nye elever og deres forældre. Vi håber, at hæftet må give indtryk af den skole, der den kommende tid skal være Jeres arbejdsplads.

Vort ønske er også, at hæftet skal kunne fungere som en slags håndbog med korte svar på mange af de spørgsmål, I stilles overfor på Gammel Hellerup Gymnasium.

Fra skolens side vil I modtage en række tilbud – først og fremmest tilbud om kvalificeret undervisning og faglig vejledning fra skolens lærere.

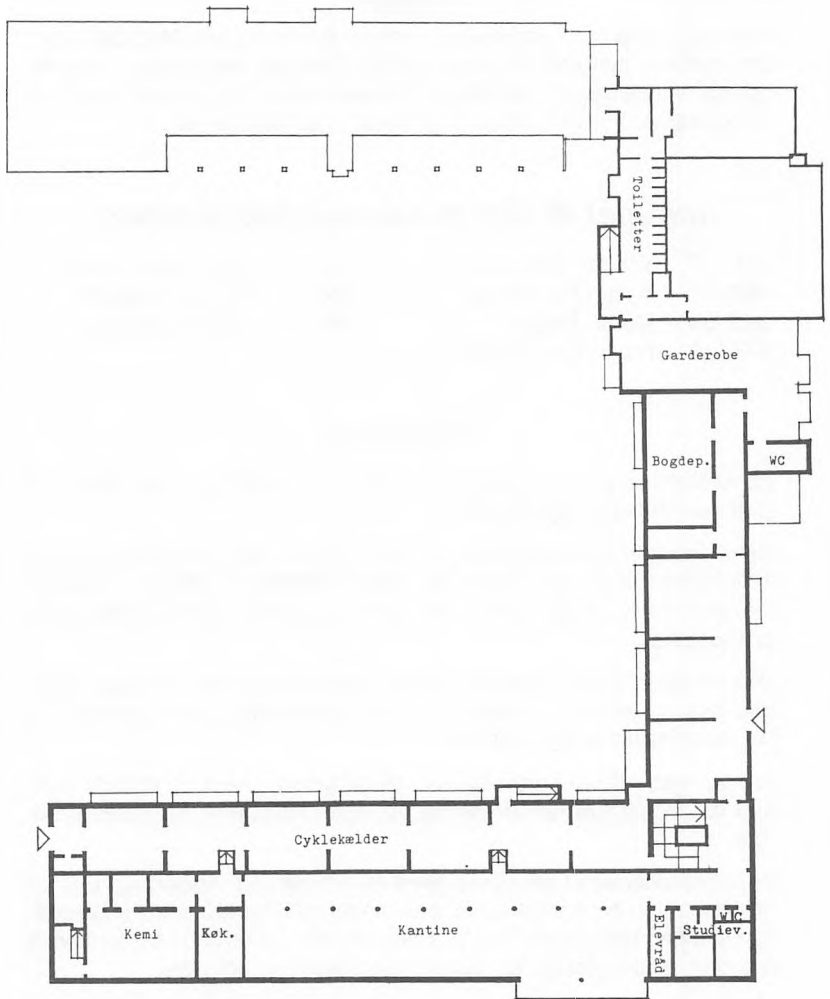
Studievejlederne vil stå til rådighed med hjælp og rådgivning. I vil på mange måder blive bedt om at tage medansvar for arbejdet i klasserne og i skolens fællesskab iøvrigt. Hvis I ønsker en levende og fornøjelig hverdag, er det vigtigt, at I tager fat og lader jer udfordre.

Vi er mange i huset. Vi skal fungere sammen. Derfor er det nødvendigt at udvise hensyn og hjælpsomhed i hverdagen.

Jeg ønsker alle en aktiv og levende tilværelse på Gammel Hellerup Gymnasium i skoleåret 1990-91.

Asger Sørensen

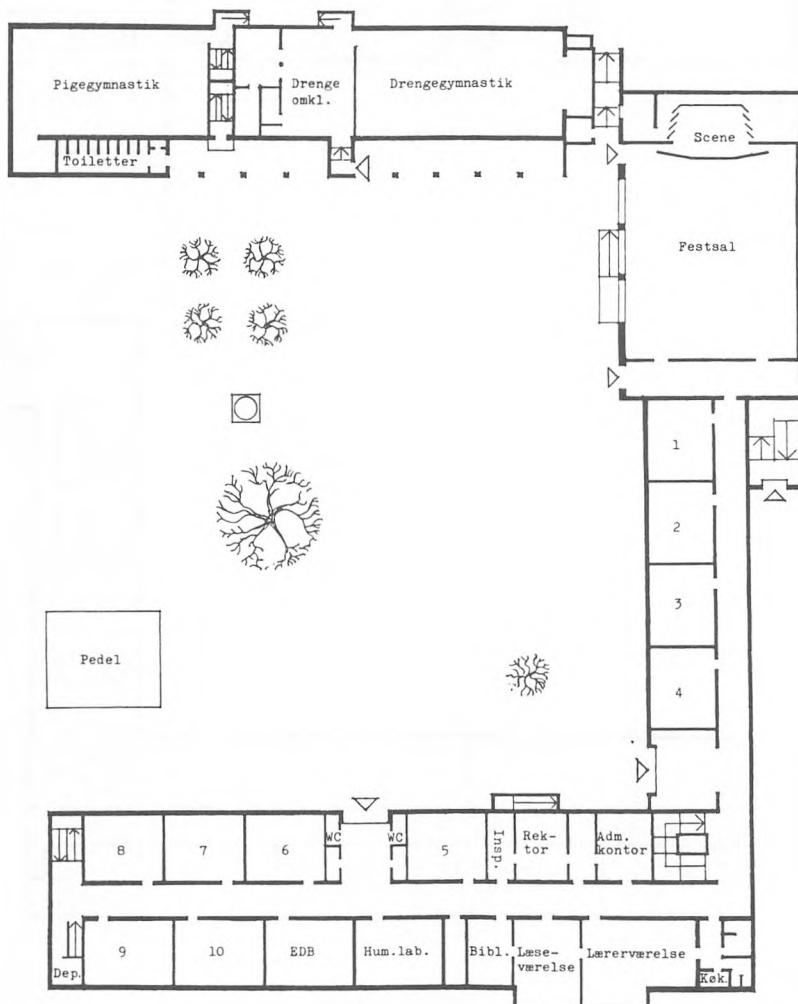
Gammel Hellerup Gymnasium



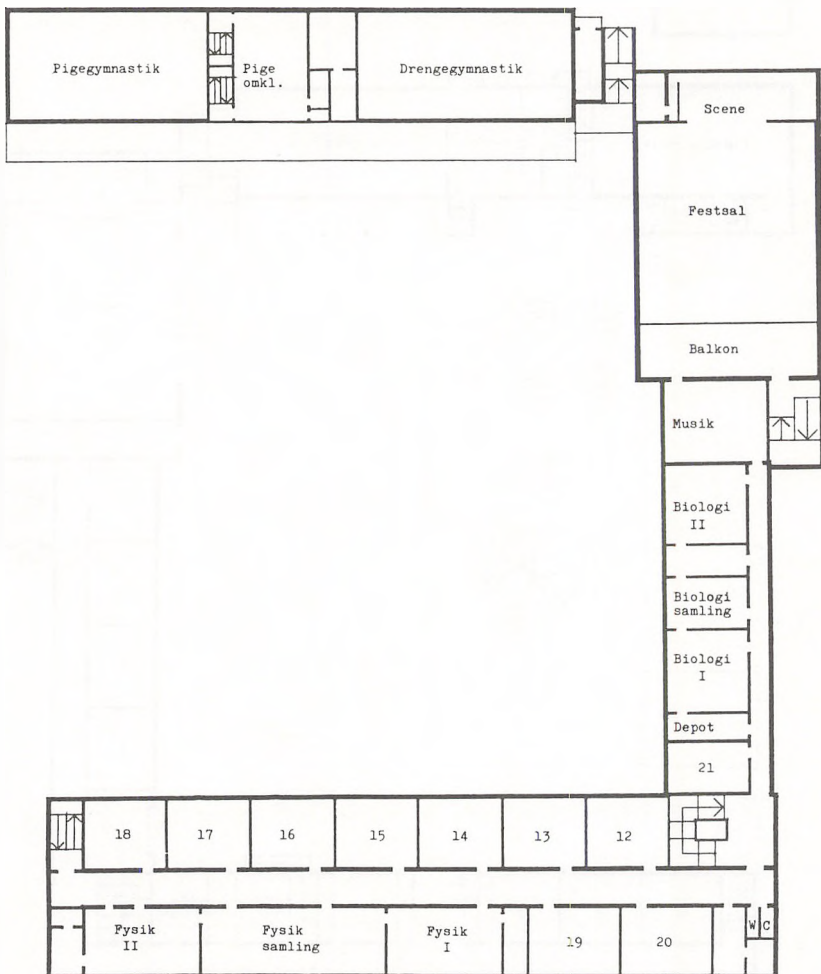
Kælder

Tidligere rektorbolig

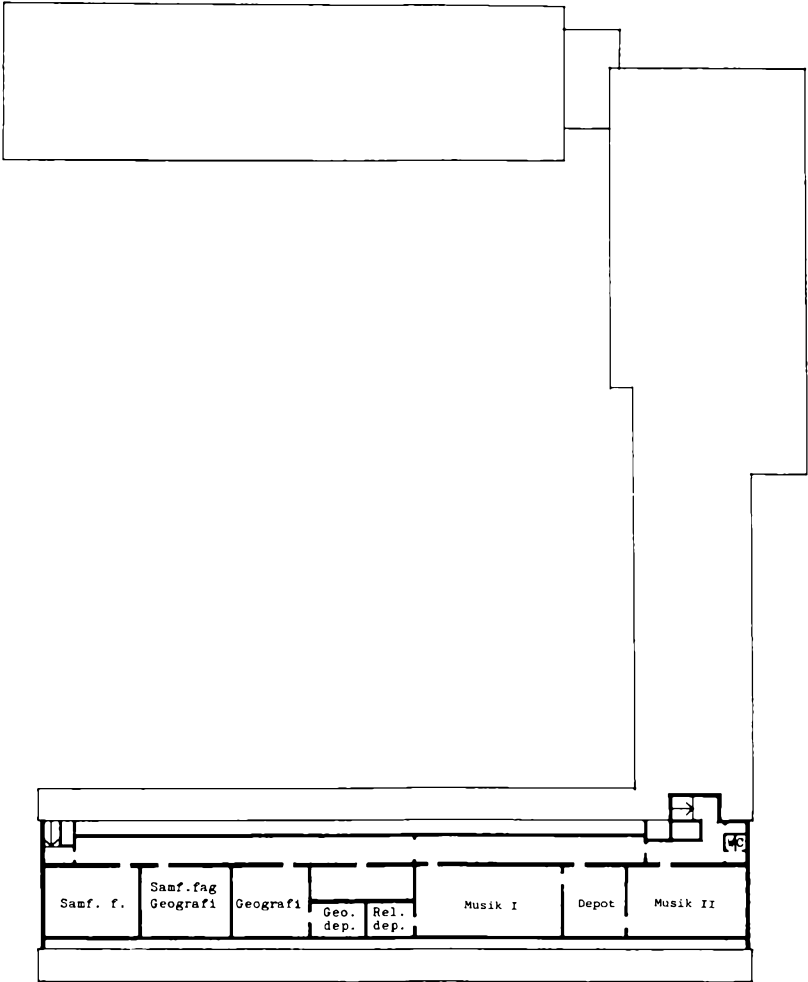
Musik og idræt



Stueetage



1. sal



2. sal

Valgmuligheder i gymnasiet

SPROGLIG LINIE	MATEMATISK LINIE
1. valg	
1g Vælg 3. sprog: fortsættersprog* (tysk eller fransk) Vælg 4. sprog: begyndersprog (tysk, fransk, spansk, russisk)	1g Vælg 2. sprog: enten et fortsættersprog* (tysk el. fransk) eller et begyndersprog (tysk, fransk, spansk, russisk)
2. valg	
2g 1 fag kan vælges frit: enten 1 fag på mellemniveau (4 timer pr. uge i et år) eller 1 fag på højt niveau (5 timer pr. uge, fortsætter i 3g)	2g 1 fag kan vælges frit: enten 1 fag på mellemniveau (4 timer pr. uge i et år) eller 1 fag på højt niveau (5 timer pr. uge, fortsætter i 3g)
3. valg	
3g enten vælges 3 fag på højt niveau (5+5+5 timer pr. uge) eller 2 fag på højt niveau + 1 fag på mellem- niveau (5+5+4 timer pr. uge)	3g enten vælges 3 fag på højt niveau (5+5+5 timer pr. uge) eller 2 fag på højt niveau + 1 fag på mellem- niveau (5+5+4 timer pr. uge)
PÅ GAMMEL HELLERUP GYMNASIUM TILBYDES	
På højt niveau: latin engelsk tysk fransk spansk russisk samfundsfag musik	På højt niveau: engelsk tysk fransk spansk russisk samfundsfag musik matematik fysik kemi biologi
På mellemniveau: latin matematik fysik kemi datalogi samfundsfag biologi erhvervsøkonomi filosofi musik dramatik idræt geografi	På mellemniveau: samfundsfag biologi erhvervsøkonomi filosofi musik dramatik idræt geografi latin datalogi kemi
* fortsættersprog: minimum 3 års under- visning i folkeskolen	* fortsættersprog: minimum 3 års under- visning i folkeskolen

Hvem bestemmer hvad?

Undervisningsministeriet:

Stiller kravene til undervisnings form og indhold, f.eks. vedr. de enkelte fags rammer, pensums omfang og eksamensordninger.

Amtsrådet:

Fastsætter de økonomiske rammer for skolens drift.

Skolesamråd:

På Gammel Hellerup Gymnasium forsøger vi at udbygge forældre-samarbejdet. Vi har derfor oprettet et skolesamråd.

Alle klasser har en forældrerepræsentant, som er medlem af rådet. Nyvalg til skolesamrådet finder sted i forbindelse med introduktions-ugeprogrammet for 1g'ere i august. Nyvalg eller genvalg kan finde sted ved det store forældremøde i marts måned.

Hver klasse vælger et medlem. Medlemmer er desuden: Rektor, lærer-rådsformand, administrativ inspektør, studievejledere, GL-tillidsmand, skolens sekretær, skolens pedel, elevrådets formand og næstformand.

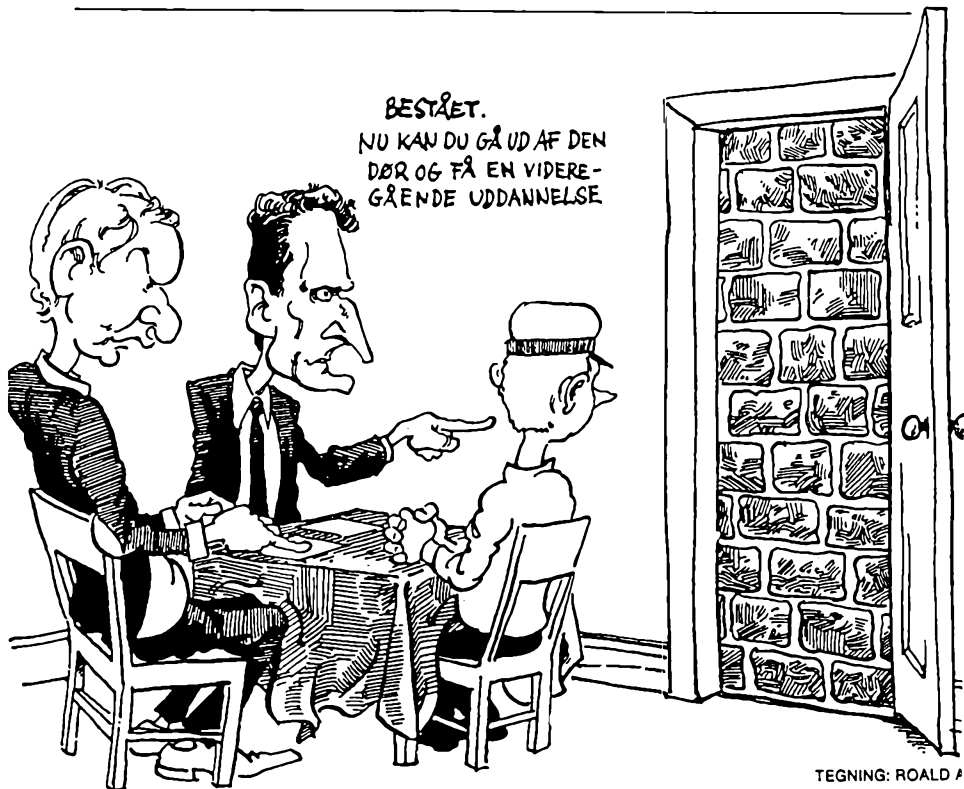
Skolesamrådet kan drøfte alle spørgsmål, som vedrører skolens arbejde, og man har mulighed for at øve indflydelse så langt, som vægten af ens argumenter rækker. Skolesamrådet er uden formel kompetence; dvs. at der ikke foretages afstemninger i skolesamrådet.

Gammel Hellerup Gymnasium håber, at skolesamrådet kan blive et godt debatforum, et mødested mellem forældre, skole og amt/myndigheder, hvor væsentlige spørgsmål for skolen og elevernes arbejde kommer til en åben og fordomsfri drøftelse.

Oversigt over medlemmer af skolesamrådet 1989-90

- 1a Dorrit Pedersen, Almindingen 45, 2860 Søborg
- 1b Stig Brock, Eremitageparken 369, st. C, 2800 Lyngby
- 1t Lotte Marotis, Østerbrogade 54B, 3. 2100 Ø.
- 1u Britta Berg, Carl Baggers allé 34, 2920 Charl.
- 1w Bjarne Hansen, Saantesvej 30A, 2820 Gentofte
- 1x Kresten Bruhn, Frugtparken 3, 2820 Gentofte
- 1y Jette Løfvall, Rungsted Strandvej 49B, 2960 Rungsted Kyst

- 1z Dorrit Jørgensen, Sophienbergvej 33, 2960 Rungsted
2a Jens Johansen, Baunegårdsvej 30, 2820 Gentofte
2b Jørgen Poulsen, c/o Larsson, Kong Oscarsgade 9, 2100 Ø.
2c Elsebeth Zehavi, Tuborgvej 190, 2400 NV.
2u Torben Ejlersen, Østerbrogade 44, 2100 Ø.
2v Peter Torup, Vietofte 12, 2950 Vedbæk
2x Erling Jørgensen, Skovvej 60, 2920 Charl.
2y Ole Bruun, Emdrup Vænge 190, 2100 Ø.
2z Birthe Hammerich Staufeldt, Callisensvej 15, 2900 Hellerup
3a Christian Geisler, H. A. Clausensvej 23, 2820 Gentofte
3b Hanne Fransson, Lindegårdsvej 11, 2920 Charl.
3c Bent Simonsen, Strandvejen 308, 2950 Vedbæk
3u Erling Bille, Cedervangen 22, 3450 Allerød
3y Lise Hertz Larsen, Østre Pennehavevej 15, 2960 Rungsted Kyst
3z Lene Hey, Vespervej 2, 2900 Hellerup



Personale



Niels Andersen (NA)
Magdelonevej 17
2400 København NV
31 81 40 30
Historie/Geografi



Gudrun Biering (GB)
Stolbergvej 16
2820 Gentofte
31 68 13 44
Spansk/Engelsk



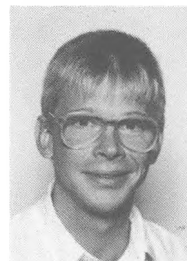
Claus Ebert (CE)
Dirchsvej 35
2300 København S.
31 50 83 51
Fysik/Kemi



Ulla Aspöck (UA)
Sebakken 17
2920 Charlottenlund.
31 63 08 83
Idræt/Biologi
Tilsyn med biologisamlingen



Otto Boserup (OB)
Århus Plads 2, 1. th.
2100 København Ø.
31 42 08 87
Musik/Tysk



Sven Engelbrecht (SE)
Ribegade 18, 4. th.
2100 København Ø
31 26 45 57
Dansk/Dramatik
AV-inspektør



Hans Christian Bauerlund (HB)
Esberns Alle 8A
2860 Søborg.
31 69 75 45
Samfundsfag/Idræt
Studievejleder
Lærerrådsformand



Solveig Czeskleba-Dupont (SD)
Hyldebjerg 25
4330 Hvalse.
42 40 88 83
Geografi



Niels Felskov
Jernbane Alle 15 B,
2630 Tåstrup
42 99 47 53
Latin/Oldtidskundskab



Helle Frahm (HF)
 Carit Etlarsvej 13, 3. th.
 1840 København V.
 31 21 77 27
 Dansk/Religion
 Studievjleder



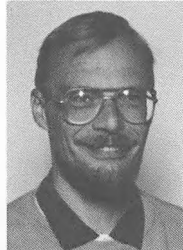
Gunner Frøberg Petersen (GF)
 Dr. Olgasvej 45, 1.
 2000 København F.
 38 34 96 48
 Engelsk/Dramatik



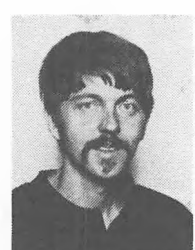
Ebbe Gudmand-Høyer (GH)
 Baldersgade 70, 1. tv.
 2200 København N.
 31 83 87 52
 Religion/Oldtidskundskab/
 Historie/Engelsk/Filosofi



Kim Frøsløv Frandsen (KF)
 Jydeholmen 55A
 2720 Vanløse
 31 74 08 11
 Historie/Ildræt
 Boginspektor



Jens Peter Gjaldbæk (PG)
 Kongstedvej 12
 2700 Brønshøj
 31 71 18 25
 Fysik/Matematik/Naturfag
 Tilsyn med fysiksamlingen



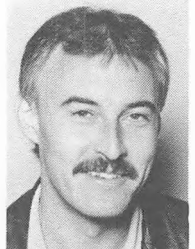
Jan Rasmussen (JH)
 Endrupvej 58
 3480 Fredensborg.
 42 28 32 62
 Engelsk/musik



Birgit Frederiksen (BF)
 Frøbakken 6
 2860 Søborg
 31 67 77 45
 Ildræt/Dansk



Ib Gregersen (IG)
 Classensgade 29
 2100 København Ø.
 31 42 77 81
 Kemi/Fysik/Naturfag
 Tilsyn med kemisamlingen



Lau Hansen (LH)
 Carl Baggers Allé 27
 2920 Charlottenlund
 31 64 48 05
 Kemi/Fysik/Naturfag



Niels Hansen (NH)
Spurvevej 18
2970 Hørsholm.
42 86 83 47
Matematik



Arne Hermann (HH)
Lauggårds Vænge 36
2860 Søborg.
31 56 20 74
Dansk/Engelsk



Røland Høgenesen (RH)
Rørlækken 110
2730 Hørlev.
42 91 49 57
Historie/Religion/
Oldtidskundskab



Niels Martin Hansen (MH)
Stolbergvej 13
2820 Gentofte.
31 68 06 98
Matematik/Fysik/Data



Finn Høe (FH)
Kongedybs Alle 26
2300 København S.
31 59 55 08
Fysik/Matematik
Adm. inspektør



Alice Jensen (AJ)
Bjælkevangen 49
2800 Lyngby
42 88 46 51
Historie/Samlundsfag



Annette Hasle (AH)
Enighedsvej 3
2920 Charlottenlund
31 64 56 31
Dansk/Engelsk



Birthe Holch (BH)
Smakkegårdsvej 13
2820 Gentofte
31 65 14 47
Dansk/Tysk



Jens Tue Jensen (TJ)
Strandvejen 149, 2. th.
2900 Hellerup.
31 62 41 27
Historie/Idræt/
Erhvervsøkonomi
Boginspektør



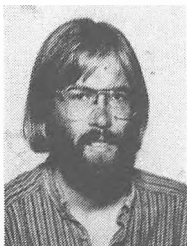
Jevgenija Rosenberg Jensen (RJ)
Hesselvang 16
2900 Hellerup
31 62 48 35
Fransk/Russisk



Thomas von Jessen (VJ)
Gothersgade 158, 5. tv.
1153 København K.
33 14 25 11
Musik/Tysk



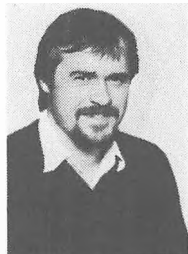
Inger Langgaard (IL)
Borthigsgade 6, st. th.
2100 København Ø
31 20 05 67
Musik/Fransk
Leder af «Microphonkoret»



Niels Christian Jensen (NJ)
Svendborggade 14, 2. tv.
2100 København Ø.
31 42 26 15
Fysik/Matematik



Eisebeth Kjærulff (EK)
Sigridsvej 17B
2900 Hellerup
31 62 66 64
Dansk/Fransk



Anders Larsen (AL)
Granbakken 17
3400 Hillerød
42 26 84 61
Dansk/Historie



Simon Kastbjerg Jensen (SJ)
Bindelødet 12, 3. tv.
2880 Bagsværd.
44 44 31 99
Biologi/Idræt



Henrik Lange (HL)
Classensgade 39
2100 København Ø.
31 42 87 61
Pedalmedhjælper



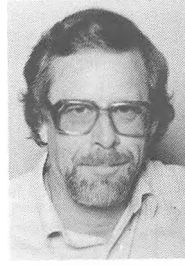
Tommy Herlav Larsen (TL)
Kalkager 11m 1 th
2650 Hvidovre.
31 49 99 86
Geografi/Historie
Tilsyn med geografisamlingen



Birgit Lohmann Nielsen (BL)
 Gæslingestien 21
 2950 Vedbæk.
 42 89 26 18
 Biologi
 Tilsyn med biologisamlingen



Merete Munk (MM)
 Stampetoften 32
 2970 Hørsholm.
 42 86 72 68
 Dansk/Religion/Dramatik



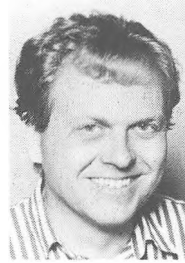
Niels Thuesen Nielsen (NT)
 Lyngby Hovedgade 93, st. tv.
 2800 Lyngby
 42 88 22 50
 Dansk/Fransk



Marianne von Lüttichau (ML)
 Soldalen 18
 2100 København Ø.
 31 20 44 76
 Engelsk/Latin



Charlotte Møller (CM)
 Strandvejen 209, 2. tv.
 2900 Hellerup
 31 62 26 94
 Engelsk/Idræt



Ole Frimann Olesen (OF)
 Ellesvinget 63
 2950 Vedbæk
 42 89 20 23
 Tysk/Dansk



Jørgen Manique (JM)
 Hegnsvej 4
 2850 Nærum.
 42 80 31 78
 Kemi/Fysik



Anja Nathan (AN)
 Olgasvej 1A, 1. th.
 2950 Vedbæk.
 42 89 14 05
 Dansk/Fransk



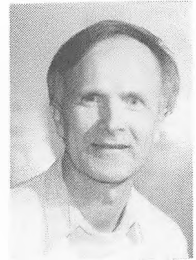
Bente Olsen (BO)
 Jomsborgvej 27
 2900 Hellerup
 31 62 86 22
 Sekretær



Agnete Ottosen (AO)
Gillesager 90, 2. th.
2650 Hvidovre.
31 75 69 72
Bibliotekar



Birgit Qvistgaard (BQ)
Stenagervej 12
2900 Hellerup
31 65 63 80
Matematik
Studievejleder



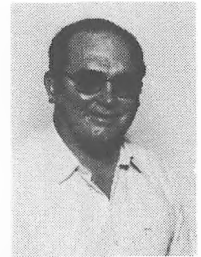
Palle Roslyng-Jensen (PR)
Lindevangen 91A
2830 Virum
42 85 07 40
Historie/Samfundsfag
Studievejleder



Birgitte Dalsgaard Pedersen (BP)
Hans Jensens Vej 21
2900 Hellerup.
31 65 65 32
Matematik/Idræt



Annette Reinecke (NR)
Vilvordevej 29
2920 Charlottenlund
31 63 26 38
Sekretær



Børge Sonn (BS)
Svanemøllevvej 87
2900 Hellerup.
31 62 23 17
Pedel



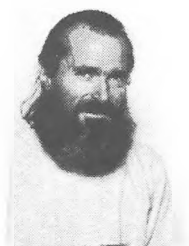
Carsten Boeck Petersen (CP)
Svenstrupvej 12
2700 Brønshøj.
31 79 00 23
Matematik/Data
Datavejleder



Annette Robson (AR)
Gyldenlundsvej 10
2920 Charlottenlund
31 64 49 05
Spansk/Engelsk



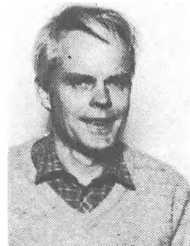
Ellinor Sonn (ES)
Svanemøllevvej 87
2900 Hellerup
31 62 23 17
Medhjælper



Kai Steendahl (KS)
 Mariendalsvej 92
 2000 København F.
 38 34 67 90
 Kemi/Fysik/Idræt/Naturfag



Bodil Thusgaard (BT)
 Højgårdsvej 11
 2880 Bagsværd.
 42 98 00 13
 Engelsk/Idræt



Kaj Vermehren (KV)
 Sandbjergvej 66
 2950 Vedbæk.
 42 89 21 07
 Biologi
 Tilsyn med biologisamlingen



Freddy Sønchsen (FS)
 Alsvej 4A, 6-5
 2970 Hørsholm.
 42 86 89 55
 Dansk/Fransk



Martin Ursin (MU)
 Jernbanegade 54, 1. tv.
 4000 Roskilde
 42 36 43 23
 Biologi/Geografi



Susanne Vøgelius (SV)
 Hovedgaden 379
 2640 Hedehusene.
 42 16 24 88
 Samfundsfag/Idræt



Asger Sørensen (AS)
 Classensgade 17
 2100 København Ø.
 31 42 54 82
 Dansk/Religion
 Rektor



Bitten Vecht (BV)
 Sømandshviløvej 1
 2960 Rungsted Kyst.
 45 76 77 39
 Tysk/Psykologi
 Studievejleder
 Fagkonsulent i studievejledning



Dorte Wammen (DW)
 Svaløvej 25
 2900 Hellerup
 31 61 05 91
 Sekretær

Lærerkandidater

Efteråret 1989:

Birgitte Speyer: Engelsk

Grith Hansen: Spansk

Foråret 1990:

Birgitte Speyer: Idræt

Hans Kirkeby Hansen (1899-1990)

Hans Kirkeby Hansen var praktisk taget hele sit liv knyttet til Gammel Hellerup Gymnasium. Først som elev, og siden – efter studentereksamen i 1919 – som vikar på sin gamle skole. Da han blev cand. mag. i engelsk og dansk i 1928 blev han hurtigt efter ansat på Gammel Hellerup, hvor han virkede til han faldt for aldersgrænsen i 1969.

Hans Kirkeby Hansen var en engageret og elsket lærer, som var stærkt præget af de ideer, som rektor Hans Hartvig Møller stod for. Udover undervisningen ledede han skolens spejderarbejde, ligesom han var leder af et utal af skolerejser – et område, hvor Gammel Hellerup også udførte et pionerarbejde.

Livet igennem følte Kirkeby Hansen sig stærkt knyttet til sin skole og dens elever – hvilket ikke mindst kontakten til »Gamle Dreng« vidnede om. Han var en venlig og god kollega, som også over for yngre mennesker og nye tiders strømninger bevarede et åbent sind.

H.H.

Studentereksamen 1989

SPROGLIG LINIE 1986-89

3a

S Andersen, Rikke Ingemann
S Bachmann, Michael
S Balle, Line Aviaja
S Balle, Unna Maria Hulthin
N Bjørnram, Lene Karin
S Bortolotti, Luca Giovanni
N Christensen, Pia Christina Brahe
S Christensen, Trine
S Damgaard, Anne Marina
S Granzow, Bolette
S Hahn, Charlotte
N Hammer, Carolina Hartman
M Hansen, Camilla Vincent
S Hansen, Kristine Raunstrup
S Jensen, Jakob Wedendahl
N Krogh, Kristian
S Madsen, Susanne Kristina Borgen
S Mitsingas, Sussi Helena
M Thomsen, Jette Halkjær
N Willumsen, Katrine
S Wohlmuth, Camilla

3b

N Andersen, Stine Voss
M Bjørn-Nielsen, Kamilla Katrine
N Brinks, Mette
M Christensen, Pernille Bødtker
M Fausbøll, Pylle
S Hye, Susanne Louise
N Jensen, Charlotte Kjærgaard
N Jessen, Michala Louise Bæklund
N Jørgensen, Janet Linda
S Kjøller-Petersen, Christine
N Lind, Mia
S Meiner, Carsten Henrik
N Mendel-Hartvig, Nina

S Møller, Tine Henckel
S Neiiendam, Jacob Michael
S Hincheldey Christian Jacob
N Steensen, Anne Marie
M Vaupel, Pernille
N Visholm, Charlotte

3c

S Arvedlund, Peter
S Auken, Charlotte
S Baden, Pia
S Boas, Thomas
N Broholm, Benedicte Maria
S Castella, Fleur
S Dahl-Sørensen, Christine
S Egense, Maria
N Hansen, Gitte Maach
N Hansen, Sanne Maach
S Holmblad, Line
N Jensen, Anne Birch
N Kampen, Susanne
S Knudsen, Hanne Louise
S Krag, Jakob Andreas
S Nørfelt, Andreas Fibiger
N Petersen, Susanne Ritz
N Rasmussen, Rikke Henriette
N Remy-Jensen, Carina
S Riss, Sara Birte
S Sichlau, Jannick Miyan
N Werdelin, Krista Lynne

MATEMATISK LINIE 1986-89

3u

N Abdelgalil, Mohammed
S Agger, Benjamin Søborg
S Bruun, Anders Peter
S Bunch, Lennart
M Gade, Mette
N Glæsel, Rune Steen
S Jacobsen, Mette
N Jensen, Lotte Birgitte
S Jensen, Thomas
S Kauffmann, Bjarne
S Krabbe, Jørgen
S Lange, Martin
N Lauritzen, Hans
N Lenz, Katja Charlotte
F Madsen, Christina Bøje
M Nadelmann, Eva Charlotte
S Simonsen, Piet
S Stender, Henrik
S Thoft, Charlotte Helene
F Thorbek, Lars
N Vilandt, Pernille Agerbæk
S Vinter, Marie

3v

N Andersen, Thomas Thaarup
N Bjerregaard, Bolette
F Boesen, Jens Riis
F Brink, Birgitte Elisabeth
F Bundgaard, Mads Juul
F Funk, Peter Martin
S Hansen, Anne Marie
F Hartmann, Christine
F Hartoft-Nielsen, Marie-Louise C.
N Hedegaard, Jens Mikkel
N Heesche, Lene
N Jochumsen, Claudia Nanna
S Kristensen, Bjørn
N Meyer, Carsten Ole

F Schütze, Henrik
F Svane, Mikkel Asger
F Sørensen, Tina Duelund
F Villadsen, Louise
F Wesche, Nikolaj Enna
N Willumsen, Anja Zoega
S Winther, Paul Færge

3x

N Bjørlig, Nina
N Burghoffer, Mark Leo
F Foged, Mette Nielsen
N Hansen, Claus Bugge
F Hedegaard, Kathrine
N Johannsen, Thomas Reuter
N Jørgensen, Lotte
S Krag, Anne-Mette
N Lange, Stine Rye
N Larsen, Per Kruhøffer
M Luxhøj, Jens Jørgen
F Melchior, Max Peter G. Holmdahl
S Middelboe, Frederikke
S Muff, Martin Christian
M Petersen, Anne Riber
F Ravn, Louise Henriette
F Seemann, Mark
S Slaatorn, Henrik
S Street, Marie
N Teglers-Nielsen, Hans Jacob

3y

F Andersen, Hans Juul
S Barner, Ann Camilla
S Bruun, Marie Emilie Bardram
M Børrild, Sofie
M Hansen, Elsebeth Bolvig
F Hansen, Hans-Henrik Søderberg
M Hansen, Kim Rene
S Heilesen, Christian
S Helio, Ulrik
F Jensen, Nikolaj Brandt
M Juhlin, Charlotte
N Larsen, Rikke Steen
N Meldahl, Camilla
F Pedersen, Jakob Kobbernagel
S Rasmussen, Søren Hjelt
S Røpke, Signe
S Schoubye, Camilla
S Stockmann, Peter Balling
F Ståhlberg, Jan
F Tarp-Johansen, Niels Jacob

3z

M Ammitzbøll, Henrik
F Amstrup, Søren Skov
N Bing, Camilla Charlotte
S Carstensen, Ulrick
N Fahmy, Peter
M Fjeldsted, Trine
F Hanghøj, Claus
S Hansen, Pia Harritz Ditlev
S Hellsten, Thomas
N Holst, Kim Henrik
N Lausen, Jakob
F Loiborg, Casper
S Mulbjerg, Jesper Refstrup
F Olsson, Marianne Kaat
N Rasmussen, Mads Frederik
N Skovlund, Charlotte
F Steen, Jens Christian
N Stenbjerre, Christian
N Trolborg, Lars
N Pedersen, Lasse Lindhardt

Studentereksamen 1990

SPROGLIG LINIE 1987-90

3a

S Bandier, Ninette
S Berg, Sara-Marie Bo
S Christiansen, Gitte
S Clausen, Malene
M Geisler, Mette Sofie
S Guness, Meela Grønberg
S Hammer, Camilla
S Holm, Sarah Engelbrecht
S Johannesen, Karen Margrethe
M Linde, Karina Vinther
S Olsen, Christian
N Riber, Pernille
N Schmidt-Petersen, Nina Maria Isabel
S Sharma, Pia
N Storm, Anne Charlotte Kjær
S Wesenberg, Morten
N Wewer, Maria Christa Lønborg

3b

N Abildtrup, Anne Frederikke
S Bagner, Jesper
S Elling, Christian
S Falktoft, Ulrik Vilhelm
N Fors, Maria Christina
S Fransson, Sascha
N Hansen, Pia Hyldebrandt
S Jensen, Pernille Ebbe
M Keller, Rikke-Louise
S Kerndal-Hansen, Peter Nikolaj
S Kruse, Jens
N Lauridsen, Christina Rau
S Løfberg, Lennart Svend
S Madsen, Vivi Bødtker
N Møller, Miriam
N Rasmussen, Charlotte Leis
N Rasmussen, Sarah
S Valentin, Claus
S Wihlborg, Peter Rasmus

3c

S Albrechtsen, Anders
M Amtoft, Kristine
M Bencke, Karen Louise
N Breull, Ursula Grindsted
S Guldbrandsen, Christoffer
M Holm, Kim Rune
S Kjølhede-Laursen, Marlene
S Lemvig-Müller, Tanja Bülow
S Lucas, Nina
S Nielsen, Camilla Seibæk
S Petersen, Søren Egens
S Ryge, Julie Marie Milfeldt
S Strand, Martin
S Teller, Ann-Louise
S Thye, Kasper

MATEMATISK LINIE 1987-90**3u**

F Andersen, Karsten Dan
F Bille, Jonas
S Birk, Katrine
M Brøndsted, Johan
E Buch, Eva Marie
N Dohn, Kristine Langseth
E Frederiksen, Carina Dahl
N Gammelgaard, Sofie Sine
M Gunge, Thomas
N Høyer, Tomas Sten
E Jensen, Jakob Leth
S Jørgensen, Morten Buch
S Kristensen, Henriette
S Kruse, Carsten
F Laursen, Bent Grubb
F Melton, Claus
N Muff, Maria Christina
E Nilsson, Maria Louise
E Riesel, Marc Resen
F Rostock, Philippe
N Skovlund, Line
F Svarrer, Simon
N Thomsen, Martin Gaarn
F Van Hauen, Kenn Mac
F Vejter, Connie

3v

M Brich, Lea Stine
N Byskov, Line Sjolte
F Bækkeskov, Erik
S Due, Mette
M Fehmerling, Lykke
E Frederiksen, Jesper Ahrenkiel
N Hansjee, Natasha
S Higgins, Anne Kristine
N Horn, Sasha Therese Møgelvang
N Hougs, Birgitte
M Molander, Lisa
S Nielsen, Rune Schiermer
N Olsen, Dorte Reff
M Orłowicz, Andreas Bentsen
N Saust, Anne Dons
M Damsgaard, Frederik Stæhr
N Thoft, Elisabeth Benedicte
E Thomsen, Pernille Høybye
N Velschow, Sten

3x

N Agger, Else Marie
S Andersen, Christian Rud
F Dessing, Julie
S Gram, Martin
E Hansen, Jannike Toftegaard
E Hesse, Ulrik
F Jensen, Peter Bianchi
S Johansen, Ragnhild Møller
E Junge-Jensen, Allan
E Kjær, Nanna Holt
F Makovicky, Peter
E Nielsen, Anders Bendix
E Nilson, Claus
F Nørreslet, Nana Aastrup
S Polczynski, Michal
N Solander, Christina
F Thorlacius, Per
S Zandbergen, Peter Bjerring

3y

E Christensen, Lisa
F Christiani, Philip
N Hedegaard, Kathrine
E Holst, Niels
F Holte, Kathrine
S Kristensen, Bjørn
F Larsen, Anders Peter S. H.
F Lemkow, John Peter
F Lillholm, Arne Martin
N Moshøj, Charlotte
E Petersen, Nina Bræstrup
S Petersen, Ulla Brinch
S Probst, Niclas Christian
N Reersted, Philip
E Rosted, Henning von Gerstenberg
E Schaumburg Lippe, Christian
F Sjøgren, Henrik
S Svendsen, Anne Lysbo
E Sørensen, Iben Frithiof
F Thorning, Søren Anders
E Øllgaard, Birgit Lene

3z

E Brink, Annemarie
E Brix, Peter Michael
E Brusgaard, Henrik
M Collin, Alexandra Benedicte
E Felding, Nana Lee
F Friis-Møller, Marc
N Frydensberg, Katrine Nøks
F Hansen, Esben Peter
N Holm, Theresa Strange
F Hey, Christina Steenbach
E Hlinardottir, Ingibjörg
E Højgaard, Cathrine
E Høyer, Claus
S Jacobsen, Barbara Neel
S Knie-Andersen, Michael
F Mikelsen, Claus Lindemann
F Puck, Pernille
N Schou-Jensen, Ann-Katrine



TRÆK FRA SKOLENS LIV

Udskrift af Gammel Hellerup Gymnasiums dagbog 1989-90

- 16. maj** Studentereksamen begynder med skriftlig dansk.
- 23. juni** Translokation og årsafslutning. Afsked med lektor H. Emmertsen.
- 14. august** Skolen begynder efter sommerferien. Velkomst til 8 nye 1.g. klasser og nye lærere. Introduktionsarrangement for 1.g.
- 21. august** Hytteture til Nordsjælland med 1.g.
- 21. sept.** Filmklubben viser »Bagdadcafé.«
- 6. okt.** Skolens årsfest. Fællesarrangement med »Richard Boone and the Sophisticated Ladies.«
- 24. okt.** Fællestime med »Amnesty International.«
- 26. okt.** Filmklubben viser »Good Morning Vietnam.«
- 30. okt.** Fællestime med komponisten Niels Viggo Bentzon.

- 2. nov.** Filmklubben viser »Subway.«
- 7. nov.** Amtskommunalt vælgermøde med repræsentanter fra alle partier opstillet til amtsrådsvalget.
- 15. nov.** Danmark-Rumænien fællesarrangement.
- 22. dec.** Juleafslutning.
- 12.-13. jan.** Pædagogiske dage for lærere med foredrag af professor Erik Hansen.
Fællestime med lyrikdebutanterne David Læby og Marlene Nedergaard.
- 24. jan.** Caféaften i kantinen. Elever og lærere underholder.
- 1. febr.** Premiere på årets skolekomedie.
- 2.-3. marts** Studiekreds »Stemme og krop« med sangpædagogen Birte Littrup.
- 15. marts** Forårskoncert.
- 28. marts** Caféaften i kantinen.
- 4. maj** Forårsfest – arrangeret af 1.g'erne.
- 25. maj** Fællesarrangement. Skolens dramahold opfører scener af Samuel Beckett og Harold Pinter.



Frisport, stævner og skolens særlige idrætsarrangementer

Der har igennem skoleåret været mulighed for at dyrke idræt efter skoletid. Følgende discipliner har været tilbudt: basketball, volleyball og fodbold. Skolen deltog med hold i følgende af gymnasieskolernes stævner: atletik, basketball og volleyball. Desuden har eleverne på egen hånd arrangeret deltagelse i håndbold- og fodboldkampe mod andre gymnasiehold.

Skolens egen idrætsdag er i de sidste år blevet afholdt allerede i introduktionsugen. Det blev den også i 1989, og det blev en festlig dag med fuld fart på hele tiden. Alle skolens elever deltog, og der kunne vælges imellem basketball, volleyball, fodbold og håndbold.

Alle fik spillet mindst 3 kampe, og der var rig mulighed for de nye elever til at møde skolens andre elever.

Birgit Frederiksen



Pilgrimsrejse til Spanien

En studietur behøver ikke at være kedelig! Det erfarer 2u og 2a, da de drog på pilgrimsrejse ned gennem Europa. Målet var Santiago de Compostela, som ligger i Galicien i Nordspanien. Forventningerne til den 2½ dages rejse med bus var ikke store, men blev gjort grundigt til skamme, da den syngende bus drøede gennem det fantastiske spanske landskab. Undervejs besøgte vi bl.a. en kirke, hvor der gik levende høns rundt oppe over et af altrene! Vi dvælede ved den spanske nationalhelt, El Cids, grav i Burgos.

Trætte og udmattede ankom vi i den mørke nat til vort hotel i Santiago. De efterfølgende dage bød på mange oplevelser af forskellig art. Vi besøgte et trappistkloster langt oppe i bjergene, Monasterio de Osera, som beboes af 20 munke. Det var en meget spændende oplevelse for alle. Udover de daglige studier af byen, udforskede vi nattelivet i skøn

samdrægtighed med den spanske værtsklasse. Dette resulterede i ca. 1-2 timers søvn hver nat, men alligevel tabte vi ikke interessen for de daglige kulturelle indslag.

Vi besøgte paladser og kirker, blev modtaget på rådhuset, samlede muslinger ved Atlanterhavskysten, og vi overværede undervisningen på det spanske gymnasium.

Alt i alt havde både lærere og elever en alletiders tur til Spanien, som vi sent vil glemme!

*Caroline Gerbøl, 2a
Charlotte Bie Johansen, 2u*

Moskva 1990

Skolens to russiskhold fra henholdsvis 1g og 3g var fra den 23.-29. marts i Moskva. Turen skulle give eleverne lejlighed til at bruge deres større eller mindre ordforråd i praksis – og give dem indtryk af de voldsomme forandringer, der for tiden sker i Sovjetunionen.

Besøg på en lokal handelshøjskole gav mulighed for at snakke med studenterne der – på engelsk eller russisk. En samtale på Komsomolska Pravda om presseforhold og politisk udvikling delte også eleverne op i de, der turde selv på russisk, og de der bad om tolkebistand. At tale russisk er at turde!

Hos russerne mødte vi stor usikkerhed over for fremtiden og en betydelig pessimisme. Vi kunne se og høre, at levevilkårene var barske for mange. Varemangelen var betydelig, undtagen på de kooperative markeder, hvor priserne til gengæld var 6 gange det normale! Der var stort set lige mange mennesker i køen foran MacDonald's, på Pushkin-pladsen og foran Lenin-mausolæet. Det tog vi som et tidens tegn.

Oven i hatten fik vi set noget af det gamle Rusland. Kreml, Nyjomfruklostret og en heldagstur til klosterbyen Zagorsk viste os de lange linier i historien. Mange mennesker i alle aldre ventede på at tænde lys foran St. Sergius's kiste i Zagorsk. Apostle og kirkefædre malet af 1400-tals mesteren Andrei Rublev så imens ned på dem og på os. Det var også et tidens tegn.

*Palle Roslyng Jensen
Jevgenija Rosenberg Jensen*



Studierejse til Aquileia for 2b 1990

Aquileia i det nordøstligste Italien var en af Romerrigets betydeligste byer, en forpost i konfliktzonen mellem middelhavskulturerne og barbariet hinsides Alperne. Allerede i år 451 blev den rendt over ende af de ustyrlige hunner (»Måske jeres landsmænd?« sagde borgmesteren med et smil.) Efter en fornyet storhedstid under middelalderens patriarker blev den i renæssancen reduceret til en uanselig landkommune i udlændinges vold.

Denne velfungerende og gennemkultiverede lille by, hvor gæstfrihed og hæflighed er en selvfølge på provinshotellet og på rådhuset, på kvægbruget og på bådebyggeriet, tog 2b til sig i en uge før påsken 1990. Formålet med det program, der var forberedt i historie og geografi og delvis skulle indgå i latin og oldtidskundskab, var at møde kommunens administration og erhvervsliv, dens monumentale udgravninger og de rige kunstschatte. Halvdags- og heldagsudflugter med bus eller tog til Grado, Triest, Cividale og Udine kunne udvide det historiske perspektiv og den geografiske indsigt. Kortene kom flittigt frem, både under opholdet og på de to fascinerende togruter ud og hjem gennem Alperne. De årvågne og opmærksomme elever, der formåede at lytte og spørge, iagttage og bearbejde iagttagelserne, fik alle chancer for at lægge en broget mosaik af indtryk og dokumentarisk materiale til de undervisningsemner, de havde til opgave at beskæftige sig med.

2y's udvekslingsrejse til Italien 30/3-11/4 1990

Det var med stor spænding, 2y så frem til ti dage som udvekslingsstuderende i byen Rovereto i Norditalien. Her var en enestående chance for at lære hinanden, vore lærere, og sidst men ikke mindst Italien og dets befolkning at kende på første hånd. Det skulle vise sig at blive en tur, hvor der blev rokket ved helt grundlæggende ting i en lille naiv gymnasieelevs verdensbillede. Bl.a. blev vor altvidende lærer Anders Larsen pilleret ned fra sin selvopstillede piedestal af myndighed og overblik, da det viste sig, at han hverken kunne finde ud af at stå af toget på den rigtige station (men fortsatte til Verona) eller møde op til tiden!

Turen var ellers for alle en meget positiv oplevelse. Man lærte både sin værtsfamilie, de små lokalsamfund og de lokale skikke at kende. Disse noget anderledes skikke gav anledning til meningsudvekslinger – det er ret svært at forklare en feststemt, dansk gymnasieelev, at vedkommende skal i seng klokken 22, fordi »parents« siger, at man ikke må gå ud. Dette var dog mest et problem for de elever, der boede uden for byen; det var nemlig så godt som umuligt at komme hjem efter den sidste busafgang kl. 20, men det blev løst ved hjælp af diplomati, ikke mindst fra lærernes side. »Og intet er så sundt som en god nats søvn.«

Et andet, men dog meget mindre problem ved at bo i en så lille by, er, at man bliver nødt til at rejse en hel del for at se de lokale seværdigheder. På trods heraf, fik vi dog allesammen rigelig »kultur«. Vi var med bus Gardasøen rundt, vi var i Verona og Venedig, hvis eneste minus var, at besøget blev alt for kort!

Vi kendte ikke vore værter, da vi ankom, og selvfølgelig var der kulturforskelle – men udvekslingen gav mange gode oplevelser, viste os en hverdag, som er anderledes end den, turisten oplever på en rejse i Italien, og i løbet af ugen blev vi hver især en naturlig del af vores værtsfamilie, så da vi forlod Rovereto den 10/4 var der skabt venskaber mellem os og de italienske studenter og deres familier. Disse venskaber vil blive udbygget i den nærmeste fremtid. Rovereto er blevet mere end en plet på et kort. Den meget bevægede afsked tydede på, at vi havde været et positivt bekendtskab.

Til september modtager vi vore venner fra Italien på genbesøg.

*2y og Anders Larsen
Marianne von Lüttichau*

Med 2z til Paris i april 1990

Det er altid spændende at skulle rejse med en klasse til Paris. Får man dem alle sammen med hjem igen i god behold? Kan man få dem op om morgenen? Møder de velforberejede med deres små foredrag på Louvre, Orangeriet, Conciergeriet? Nikker de genkendende til billederne fra historietimen, når de ser dem i original på Carnavalet?

Bliver de lidt stolte og imponerede af von Spreckelsens Grande Arche? Får de ikke hugget alle pengene på Marché aux Puces? Opfylder Eiffeltårnet deres forventninger? Er de åbne over for Pompidoucentret? Vil de acceptere de ikke særlig luksuriøse forhold på Maison des Clubs Unesco? Undlader de at støde 1. concierge? Holder de måde med den gode vin? Bliver de dødforkølede, fordi de ikke troede på, at det kunne være koldt i Versailles? Har de sans for stemningen i latinerkvarterets små restauranter? Får de slentret langs Seinen og snuset til bogkasser og kunstgallerier? Er de så heldige, at kastanjetræerne er sprunget ud på Champs Elysées? Hygger de sig sammen i Paris?

Vi tror nok, de nåede det hele.

*Anja Nathan
Niels Christian Jensen*



*Mads Jeppe fortæller
om La Grande Arche*

3mS's studietur til Prag

I september 1989 tog 3mS afsted til Prag – altså før Berlin-murens fald. Vore forventninger var at se et typisk østeuropæisk land med kø foran butikkerne, varemangel, grå huse og triste mennesker. Vi blev dog glædeligt overraskede, da det viste sig, at Prag er en utrolig smuk by.

I butikkerne var der masser af varer og ingen kø – i flæng kan nævnes vodka, champagne, kaviar, tasker, glas o.s.v. Endvidere var tjeckerne slet ikke så triste, som vi havde troet.

Prags nattelev var bestemt heller ikke skuffende – byen har et væld af natklubber, barer, diskoteker og restauranter. Vi oplevede at være millionærer for en uge, veksle sort, en typisk ineffektiv tekstilfabrik (Triola), besøg på kollektivt landbrug, koncentrationslejren Terezin, foredrag af kommunistisk partileder, besøg på det verdensberømte teater, Laterna Magica, som kombinerer teater og filmkunst – og meget mere.

Inden vi drog afsted til Tjekkoslaviet, havde vi læst en lang række artikler om Østeuropa – Tjekkoslaviet i særdeleshed, om Comecon, Warszawa-pagten og de østeuropæiske kommunistpartier.

Da udviklingen tog fart i Østeuropa, var det – efter vores vellykkede tur til Tjekkoslaviet – et helt naturligt valg at skrive om de seneste måneders omvæltninger her, da talen faldt på speciale i januar 1990.

Vi er alle glade for, at vi nåede at opleve et østeuropæisk land før omvæltningerne en måned senere.

*Ulla Brinch Petersen, 3mS
Ragnhild M. Johansen, 3mS*



3xzvN på Bornholm i 1989

Biologer har desværre ingen tradition for udenlandsture – men naturen kan jo egentlig godt udforskes herhjemme også! Valget faldt på Bornholm – en ø med sin egen helt specielle charme – og samtidig en ø, der har en rig og varieret natur.

Efter voldsom bølgegang på udturen undersøgte vi bl. a. den tørre strandbred, vandet (både i havnen og ved strandene), den fugtige skovjord, og enkelte frivillige »ofre« dissekerede fisk. Vi fik ligeledes indblik i forureningsgraden i søerne på Bornholm – samt i det bornholmske natteliv!

Da selvsamme natteliv var knapt så ophidsende, tilbragte vi som regel aftenerne i det lånte sommerhus med rigtig »biologistemning« i form af uldsokker, havudsigt, våde gummibukser og en knitrende pejs. Kort sagt – et rigtigt naturliv.

*Birgitte Hougs, 3v
Else Marie Agger, 3x*



Musicals i London

I disse år er London musical'ens mekka. Der er altid ca. 15 musicals på programmet, vidt forskellige i opsætning, indhold og kvalitet.

3gMus havde valgt at tage musicals som emne. I timerne havde vi forinden gennemgået musical'ens historie, arbejdet med forskellige typer, analyseret diverse slagere for at fremdrage karakteristiske ting for underholdnings- og popmusik. Desuden var holdet blevet inddelt i grupper, der hver især havde fået til opgave at gennearbejde én af de 5 musicals, som vi skulle se. Hver gruppe fik udleveret sangtekster, bånd, pressemateriale, programmer osv.

Og den 9. september dappede vi så afsted til London. Hver dag tog vi rundt til byens teatre for at overvære verdenssucces'er som Andrew Lloyd Webbers »Starlight Express«, Claude-Michel Schönbergs »Les Misérables«, Cole Porters »Anything Goes« samt Noel Gays »Me and My Girl«. Desuden havde vi været så heldige at få billetter til en forpremiere på »Miss Saigon«, der havde verdenspremiere den 20. september. Det er et stort apparat, der bliver sat i gang, når en musical skal sættes op.

Dette fik vi et godt indblik i, da vi besøgte reklamebureauet »Dewynsters«. Vi blev vist rundt og fik gennemgået hele det store, enorme forarbejde, der starter 1 år, før en musical skal have premiere. Der skal laves udkast til forestillingens logo, der skal laves tegninger til, hvorledes teatrets facade skal se ud, mens forestillingen går, og hertil kommer pressemeddelser, fotografering, programartikler, plakater, souvenirs osv. Vi så eksempler på plakater, der var blevet forkastet af producenter, og vi fik forklaret, hvorfor det netop blev én bestemt plakat ud af 6, der blev valgt.

Vi var også på rundvisning bag scenen efter en forestilling, hvor vi fik set det store tekniske apparat bag lys, lyd og kulisser.

Så nu kan hele 3gMus sammen med undertegnede prale af, at vi har stået på scenen på et af Londons største teatre...

Otto Boserup

Teaterarrangementer 89/90

- | | | |
|----|--|--|
| 1w | Holberg: Den Stundesløse
Camoletti: 5 til sex | Det Kgl. Teater
Amagerscenen |
| 3v | Strindberg: Spøgelsessionaten
Bruun-Olsen: Claire Lacombe
Athayde: Frk. Marguerite | Betty Nansen Teatret
Gladsaxe Teater
Aveny |

2g (mellemniveau/drama)

- | | |
|-----------------------------|--------------------|
| Reich: Land i Våde | Ridehuset |
| Odin: Talabot | B&W-Hallerne |
| Bruun-Olsen: Claire Lacombe | Gladsaxe Teater |
| Cabaret | Bådteatret |
| Tabori: Mein Kampf | Husets Teater |
| Ibsen: Vildanden | Århus Teater |
| Shakespeare: Lige for lige | Århus (Scala) |
| Shakespeare: Hamlet | Dr. Dante |
| Pallesen og Pilmark-show | Musikhuset i Århus |
| Athayde: Frk. Marguerite | Aveny |
| Uhry: Miss Daisy | Det Danske Teater |
| Balletforestilling | Det Kgl. Teater |
| Frøberg: Ridder Ronnie | Turnus |



Musik

I den obligatoriske musikundervisning i 1g beskæftiger man sig med musik på mange forskellige måder.

Den praktiske musikudøvelse har det mål, at eleverne skal opnå evnen til og opleve betydningen af at kunne udtrykke og udfolde sig musikalsk alene eller sammen med andre. Dette sker med sang og samspil inden for alle stilarter, f.eks. klassisk, jazz, pop og rock.

Der gives ikke decideret instrumentalundervisning, men alle når at stifte bekendtskab med forskellige instrumenter, f.eks. latinamerikansk percussion, el-bas, synthesizer, trommesæt og rytmebokse.

I musikkundskab lytter man til musik fra forskellige perioder. Med udgangspunkt i musikken og oplevelsen af den arbejder vi med musikalske grundelementer og med analytiske, historiske, psykologiske og samfundsmæssige indfaldsvinkler. Der arbejdes med et bredt sammensat repertoire af mindst 15 musikstykker og i tilknytning hertil læses op til 100 sider.

Arbejdet kan også foregå i mere emneorienterede forløb, som klassen og læreren i fællesskab finder frem til. Det kan f.eks. være filmmusik, musik og teknologi, opera, muzak og politisk musik for blot at nævne nogle få muligheder.

Undervisningen foregår også uden for musiklokalet. I skoleåret har vi bl.a. arrangeret rundvisning på Det Kongelige Teater, vi har været til generalprøve på en Torsdagskoncert, vi har været til ballet og opera, og vi har været til radiooptagelse af nogle rockkoncerter. Desuden har vi bl.a. arrangeret studiekreds i tale- og sangteknik.

Den obligatoriske musikundervisning slutter efter 1g med en medtælende årskaraktér, og herefter er der mulighed for at fortsætte med musik på både mellemniveau og højt niveau.

Musiklærerne

Skolekomedie 1990

»Hjerter, la' vær' og pil når det leger.«

Et stykke, hvor vi eksperimenterede med en teaterform, der lå udover den sædvanlige skolekomedie-type. Vi forsøgte at behandle et seriøst emne på en seriøs måde, med nogle virkemidler, der ikke normalt bruges i skolekomedier.

Stykkets gennemgående tema var kærlighed, og alle de scener, stykket bestod af, handlede på en eller anden måde om de mange forskellige varme følelser, der kan være mellem mennesker.

Grunden til, at vi valgte netop dette tema, er, at vi mener, at kærligheden er det grundliggende, det basale i alle livets spørgsmål. Uden kærligheden ville vi mennesker blive reduceret til dyr, for det er ikke kun vor intelligens, der skiller os fra det liv, vi er opstået fra, det er hovedsageligt vor evne til at elske, til at vise følelser. Vor »formering« bygger ikke længere på det simple instinkt, men på et kompliceret og ofte besværligt forhold.

Men når man tænker på, hvor meget kærligheden egentlig betyder for os, er det forfærdende at se, hvilke prøver vi udsætter den for hver dag. Dette er ikke mindst blevet bevist under vort arbejde på stykket, hvor kærligheden og forståelsen mellem instruktør og skuespiller er blevet sat på en hård prøve (som den dog har klaret med held!), ligesom pedellerne har været utroligt hjælpsomme; de praktiske grise har prøvet at bibeholde bare en anelse realitetssans, og musiklærer Thomas von Jessen har gjort et stort arbejde for at få vore noget individuelle sangtalenter til at fungere bare nogenlunde.

Men det gik, og jeg tror, at alle de medvirkende (og de fleste af tilskuerne) tænker tilbage på Skolekomedien 1990 med et varmt smil.

Elsebeth Kjærulff

Sammenspil

Inden for den »frivillige musik« har der også i år været mulighed for at øve i sammenspilsgrupper efter skoletid. Skolen stiller musiklokalet til rådighed efter sidste lektion; i lokalet findes flygel, trommesæt, el-bas, elguitar, mini-keyboard, diverse percussion-instrumenter samt forstærkeranlæg; men man skal selv medbringe spilleledninger, trommestikker, plektre og evt. mikrofoner eller øvrige instrumenter.

Sammenspil er åbent for alle musikinteresserede elever på skolen, og man behøver ikke i forvejen at beherske noget instrument eller have nogle, man vil spille sammen med. I begyndelsen af skoleåret (og efter juleferien) indkaldes der til et møde i musiklokalet for alle sammenspilsinteresserede, som her kan indgive deres ønsker og finde sammen med andre. Musiklærerne vil derefter fordele (de begrænsede) øvetider så godt som muligt.

De enkelte sammenspilsgrupper vælger selv, om de vil arbejde inden for det klassiske eller det rytmiske repertoire, og om de vil have en musiklærer som vejleder eller hovedsageligt spille på egen hånd. Grupperne vil få lejlighed til til at optræde f.eks. ved morgensamlinger, ved fester og i forbindelse med skolekomedien og forårskoncerten.

Jan Rass-Hansen

Skolekoret Singing Sue

I år har skolekoret været med til tre store koncerter med fem andre gymnasiekor fra Storkøbenhavn. Vi opførte et jazz-funk-værk af Holger Laumann for kor og bigband, bl.a. på Gentofte Rådhus.

Desuden deltog vi i skolekomedien i flere forskellige roller.

Repertoiret har varieret fra barok til rock: Til forårskoncerten sang vi swing og gospel, og sammen med 2. og 3. Musik opførte vi Hallelujakoret fra Händels Messias ledsaget af skolens strygerensemble. Til studenternes afslutning sang vi tre danske korsange, og i løbet af skoleåret har vi sunget til morgensamlinger og givet koncert på de lokale plejehjem.

Alle elever og lærere er velkomne i koret. Vi øver fast en gang om ugen i musiklokalet.

Inger Langgaard

Gammel Hellerup Foreningen (GHF)

GHF er de gamle eleveres forening (pt 250 medlemmer) og således en enestående chance for at vedligeholde forbindelsen til GHG, – gammel kærlighed, gamle lærere og gamle minder. Det er GHF's formål »at udbygge kontakten mellem dels medlemmer indbyrdes, dels medlemmerne og GHG«.

For GHG's medlemmer er der flere tilbud i løbet af året. Først og fremmest er der Årsfesten (første fredag i oktober) og middagen før denne, der med stor tilslutning har afløst de gamle eleveres aften. Desuden bliver medlemmerne informeret om arrangementerne på GHG – skolekomedie, forårskoncert, forårsfest og bold dagen, hvor foreningen stiller med hold; sidste år vandt vi volley-ball turneringen med en klar sejr over lærerne.

Alle er meget velkomne til generalforsamlingen, der afholdes under festlige former (Lambrusco & Kransekage »en masse«) den første fredag i november.

Man bliver medlem af GHF ved at indbetale 30,- på giro 2 10 31 41, GHF, Kong Georgsvej 40, 2950 Vedbæk.

GHF's bestyrelse

Introduktionsuge

De første skoledage forløb ikke helt efter det normale skema for de nye 1g'ere. Tirsdag morgen havde 2g'erne arrangeret morgenmad for dem, og senere på dagen blev de vist rundt på skolen af ældre introduktions-elever. Onsdag sluttede undervisningen allerede kl. 10.30, hvorefter alle de nye elever drog ud til Charlottenlund Skov. Her var arrangeret et orienteringsløb, hvor eleverne ude på posterne kunne møde mange af deres nye lærere, og efter løbet havde de ældre introduktionselever arrangeret underholdning for 1g'erne.

Der var også i ugens løb afsat tid til, at klasserne kunne forberede underholdende indslag til torsdag aften, hvor skolen var åben for de nye elever og deres forældre.

Fredag i introduktionsugen blev der afholdt idrætsdag for alle skolens elever. Denne dag sluttede med fælles spisning for 1g'erne, introduktionselever og lærere. Derefter var der gymnasiefest.

I den følgende uge var alle 1g klasser afsted på 2-dages hyttetur til Nordsjælland.

Birgit Frederiksen

Afslutningshøjtideligheden
finder sted
Lørdag den 23. juni kl. 9.00

Det nye skoleår
begynder
mandag den 13. august kl. 10.00
med en kort modtagelseshøjtidelighed.

Forældre er velkomne til begge.

Asger Sørensen

