



Danskernes Historie Online

Danske Slægtsforskeres Bibliotek

Dette værk er downloadet fra Danskernes Historie Online

Danskernes Historie Online er Danmarks største digitaliseringsprojekt af litteratur inden for emner som personalhistorie, lokalhistorie og slægtsforskning. Biblioteket hører under den almennyttige forening Danske Slægtsforskere. Vi bevarer vores fælles kulturarv, digitaliserer den og stiller den til rådighed for alle interesserede.

Støt vores arbejde – Bliv sponsor

Som sponsor i biblioteket opnår du en række fordele. Læs mere om fordele og sponsorat her: <https://slaegtsbibliotek.dk/sponsorat>

Ophavsret

Biblioteket indeholder værker både med og uden ophavsret. For værker, som er omfattet af ophavsret, må PDF-filen kun benyttes til personligt brug.

Links

Slægtsforskerens Bibliotek: <https://slaegtsbibliotek.dk>

Danske Slægtsforskere: <https://slaegt.dk>

Årsberetning 1963-64



Årsberetning 1963-64



Skolekommissionen:

Viceborgmester Engelhardt Thomsen, fmd.
Borgmester Ths. Have.
Direktør S. S øholm.
Fru tandlæge G. Hammerskov.
Fabrikant J. Erhard sen.

Skoleudvalget:

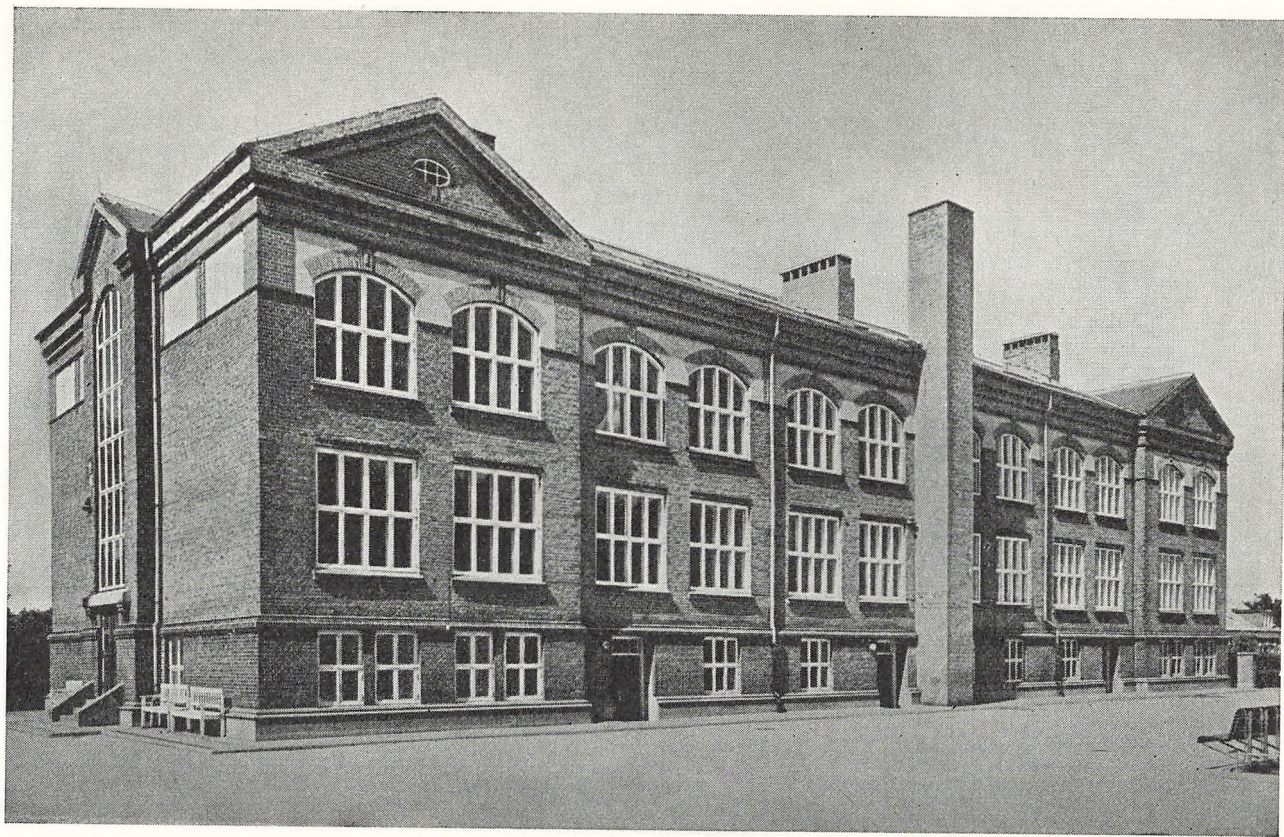
Borgmester Ths. Have, fmd.
Viceborgmester Engelhardt Thomsen.
Direktør S. S øholm.

Skolelæge: P. Vogens en.
tlf. 2 14 88 - lokal 42.

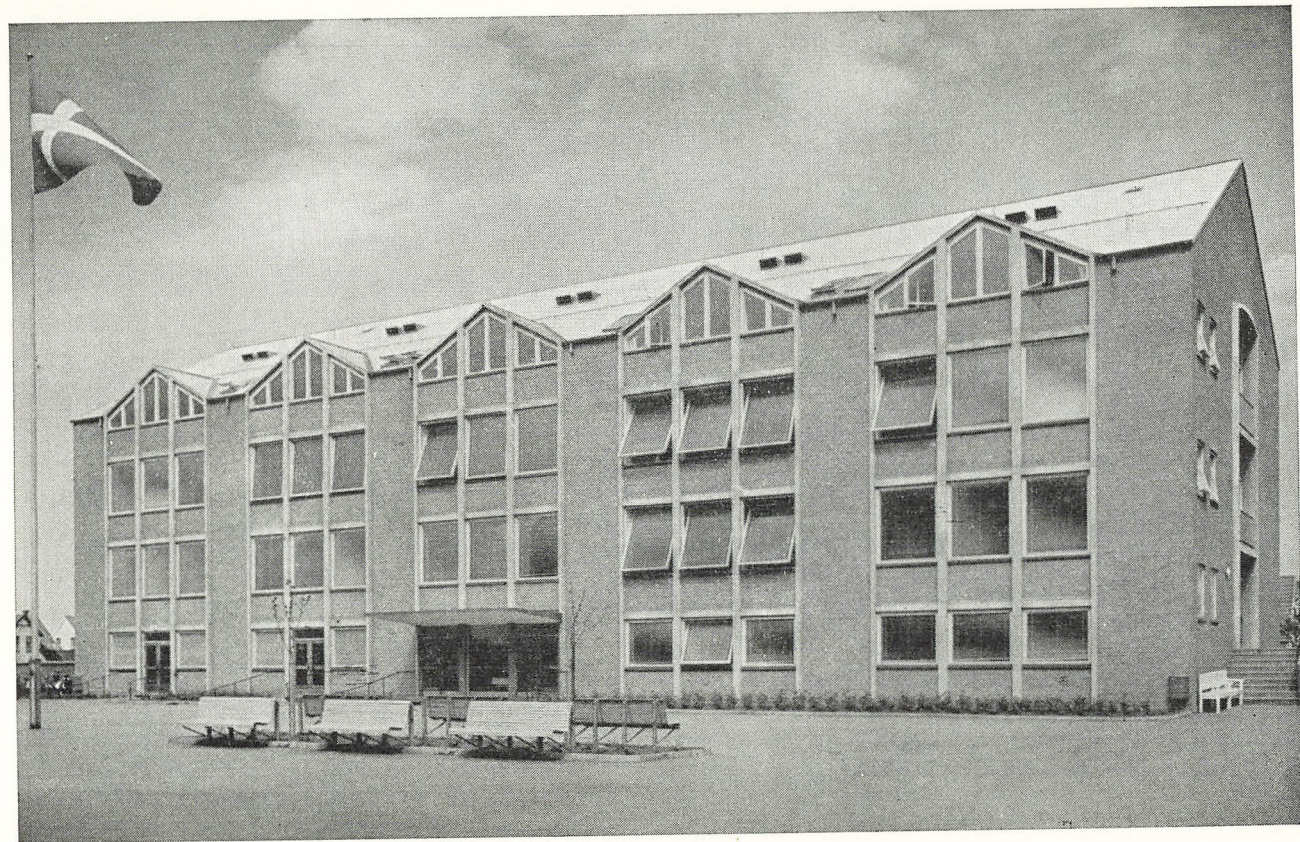
Erhvervsvejledning: Erhvervsvejleder for Thisted amt,
E. Schult z - Jacobs en, Thisted.

Lærerrådets fmd.: Viceskoleinspektør C. G. Larsen.
Fælleslærerrådets fmd.: Viceskoleinspektør H. Gade.

Skoleinspektøren træffes hver skoledag kl. 8—9 og 13—14
(tlf. 2 14 88 - lokal 41 - privat 2 08 83).
Konsulenten for specialundervisningen træffes tirsdag, onsdag og lørdag
(tlf. 2 14 88 - lokal - 42 - privat 2 13 53).
Lærerværelset tlf. 2 14 88 - lokal 43.
Skolepedellen tlf. 2 14 88 - lokal 44.
Folke- og Realskolen efter kl. 17: Tlf. 2 14 09.



Den gamle skole støj



Den nye skolefløj



HR. OTTO JENSEN

Med udgangen af 1963 gik viceinspektør Otto Jensen på grund af sygdom fra borde efter 36 års trofast virke ved Nykøbing Mors Folke- og Realskole.

En præsentation af denne vitale og impulsive skikkelse er unødvendig, for han står som få prentet i vor bevidsthed. Årsagerne hertil er mange. Talende armbevægelser, muntre bemærkninger, en frisk latter og en interesseret imødekommenhed over for alle kendetegnede ham, og som sådan nød vi at have ham iblandt os og savnede noget, når hans klare stemme ikke blandede sig i koret.

Dertil mødte vi et virkeligt levende menneske med et fast standpunkt og med sine meningers mod. Også dette satte vi pris på og respekterede.

I hans klasser kunne latteren runge, og man kunne drøfte alt, så vidt forskellige virkemidler blev taget i brug og befordrede en undervisning, som ikke bare tog sigte på et fag, men havde en almindelig menneskelig udvikling som formål.

Skolen takker for, hvad der på den måde blev givet gennem et præcist, omhyggeligt, dygtigt og livfuldt skolevirke i 36 år.



FRK. KLAUSEN

Også en anden af vore veltjente skolefolk har meldt fra, idet overlærer frøken Thora Klausen efter et helt livs virke ved Nykøbing Mors Folke- og Realskole har søgt og fået bevilget sin afsked fra skoleårets slutning.

Efter eget udsagn har hun befundet sig godt her, og vi synes så ubetinget, at hun hørte til imellem os, ja udgjorde vel endog en bestanddel af den skole, hun så pligtro tjente gennem de mange år.

Gode traditioner og værdifulde menneskelige egenskaber er gennem hendes indsats holdt i hævd fra tid til anden, og skolen mister så afgjort en varm forkæmper for, hvad der hører til almindelig dannelse og kultur, idet hendes skolesyn så langt fra har været begrænset til det rent kundskabsmæssige, men har omfattet det hele menneske.

Med beundring iagttog vi den viljestyrke og energi, hvormed hun trodsede alle vanskeligheder og gjorde sig respekteret og værdsat imellem os. Sent vil vi glemme hendes smittende humor og rammende replikker, som gang på gang krydrede de fælles drøftelser på en festlig måde.

Dygtigt har hun ledet sine klasser, gjort det med en fast og sikker hånd og givet dem en undervisning, som man overalt og i enhver henseende har skønnet på.

Derfor siger skolen tak for gerningen, som så trofast, energisk og værdifuld er øvet gennem de 42 år.

SKOLENS LÆRERPERSONALE

| | |
|------------------------------------|--------------------------------------|
| Skoleinspektør H. Bakbo | Lærer Jørgen Christensen |
| Viceinspektør H. Gade | Lærerinde, frk. M. Østergård |
| Viceinspektør C. G. Larsen | Lærerinde, frk. P. Langgård |
| Viceinspektør E. Kr. Søbye | Lærer P. J. Nielsen |
| Konsulent for specialundervisning | Lærer Kaj M. Jensen |
| C. V. Sørensen | Lærer Bo Pedersen |
| Overlærer H. C. Hansen | Lærer S. Ottosen Kristensen |
| Overlærer J. W. Lehmann | Lærer Erling Jensen |
| Overlærer Kr. J. Vestergård | Lærerinde, fru B. Mølg. Jensen |
| Overlærer Johs. P. Jensen | Lærerinde, fru Grethe Berg |
| Overlærer J. Dalsgård | Lærerinde, frk. Mette Filtenborg |
| Overlærer Oluf Mortensen | Lærer Gunner Smedemark |
| Overlærer P. Nørgård | Lærer Ib Berg |
| Overlærer, frk. Th. Klausen | Lærer Bent Sandal |
| Overlærer, frk. M. Raben-Skov | Lærer Eigil Sejthen |
| Overlærer, frk. I. Overgård | Lærer Gunnar Langborg |
| Overlærer, frk. E. Holm | Lærer Bent Kjær Pedersen |
| Overlærer, frk. E. Laustsen | Lærer Karl V. Antonsen |
| Overlærer, frk. E. Rønn Nielsen | Lærer Johs. Christensen |
| Overlærer, frk. E. Højgård Jensen | Lærerinde, fru Bodil Klemmensen |
| Overlærer, fru E. Hattesen | Lærerinde, frk. Kirsten Pedersen |
| Overlærer, fru G. Johnsen | Lærerinde, frk. Inga Jensen |
| Overlærer, fru K. Andersen | Lærer Hans Marxen |
| Overlærer, frk. E. Gadeg. Frandsen | Lærer Ejgil Madsen |
| Lærer N. P. Vestergård | Lærer Jens E. Grysbæk |
| Lærer Børge Mathiassen | Lærer Hans Wurtz Christensen |
| Lærer Hans Fr. Petersen | Lærer Jørgen Gravesen |
| Lærer Åge Nim | Lærerinde, frk. Lis Sønderriis |
| Lærer E. Sejrsgård-Jacobsen | Lærerinde, frk. Inga Touborg Nielsen |
| Lærerinde, fru M. Nedergård | Årsvikar, lærerinde fru R. Graversen |
| Lærerinde, frk. M. Seerup | Årsvikar, fru M. Jacobsen |
| Lærerinde, fru A. Skov Jensen | (latin - fransk) |
| Lærerinde, fru Ruth Nielsen | Årsvikar, fru B. Leffers (engelsk) |
| Lærerinde, fru Karen Håning | Årsvikar, håndarbejds lærerinde |
| Lærerinde, fru A. K. Petersen | frk. J. Andersen (håndarbejde) |
| Lærerinde, frk. Asta Munk | Årsvikar, kapelmester Alfr. Håning |
| Lærer Kn. Bech-Pedersen | (sang og musik) |
| Lærer J. Skov Jensen | |

Desuden har følgende i årets løb været beskæftiget ved skolen: Lærer Helge Eriksen (1./12. 63 til 15./3. 64), seminarieelev Preben Thomsen (12./8. 63 til 14./1. 64) og frk Solveig Kielsgård (1./4—17./5).

PERSONALEÆNDRINGER

Afsked: Viceinspektør Otto Jensen (1./1. 1964).

Overlærer, frk. Th. Klausen (1./8. 1964).

Forflyttelser: Lærer Holger Madsen til Skødstrup (1./10. 1963), lærer H. Marxen til Gørding (1./7. 1964), overlærer, frk. E. Frostholm til Skjern (1./8. 1964), lærerinde, frk. Lis Althof til Aalborg (1./8. 1964).

Ansættelser: Lærer Jørgen Gravesen efter endt militærtjeneste (1./11. 1963), lærerinde, fru Karen Håning, Outrup, (1./1. 1964), lærer Tage Have, Hårlev, (1./8. 1964), lærer Helge Eriksen, Lomborg, (1./8. 1964), lærer Niels Iversen, Herning sem., (1./8. 1964), lærerinde, fru Anna Sejthen, Vordingborg sem., (1./8. 1964), lærerinde, frk. Aase Skåning, Herning sem., (1./8. 1964), lærerinde frk. Tove Filtenborg, Herning sem., (1./8. 1964), lærerinde frk. Gudrun Jensen, Nr. Nissum sem., (1./8. 1964) og lærerinde, frk. Esther M. Jensen, Nr. Nissum sem., (1./8. 1964).

Årskursus for 1964—65: Lærer Hans Fr. Petersen og lærer Ejgil Madsen Orlov i 1964—65: Overlærer og organist A. J. Nordentoft, lærerinde, fru Grethe Berg.

Forfremmelser: Til overlærere: Lærerinde, fru K. Andersen (1./8. 1963) og lærerinde, frk. E. Gadeg. Frandsen (1./8. 1963).

Til viceinspektør: Overlærer E. Kr. Søbye (1./1. 1964).

For det kommende skoleår er der normeret følgende antal stillinger:

1 skoleinspektør, 1 konsulent for specialundervisningen, 3 viceinspektører, 33 fast ansatte lærere, 29 fast ansatte lærerinder, 3 timelærere og 3 timelærerinder. Ialt 73 stillinger.

Oversigt vedrørende skolens elever

Afgang pr. 31. juli 1964

| | | | |
|---|------------|------------|-----------------|
| Med realeksamen | 31 drenge, | 36 piger = | 67 |
| Med statskontrolleret prøve fra 9. klasse ... | 27 drenge, | 41 piger = | 68 |
| Fra 7. og 8. klasserne | 32 drenge, | 25 piger = | 57 |
| | 90 drenge, | | 102 piger = 192 |

Tilgang pr. 1. august 1964

| | | | |
|--|-------------|------------|-----------------|
| Indskrivning til 1. klasserne | 70 drenge, | 68 piger = | 138 |
| Udenbys elever til 1. realklasserne | 16 drenge, | 51 piger = | 67 |
| Udenbys elever til 8., 9. og 10. klasserne ... | 32 drenge, | 28 piger = | 60 |
| | 118 drenge, | | 147 piger = 265 |

Elevtallet pr. 1. august 1964

| | Under u-pligtig alder | | i u-pligtig alder | | over u-pligtig alder | | Tilsammen | | ialt |
|------------------------|--------------------------|-----|----------------------|-------|-------------------------|-------|-----------|-------|------|
| | dr. | p. | dr. | p. | dr. | p. | dr. | p. | |
| Fra egen kommune | 1 | — 1 | 517 | — 539 | 116 | — 170 | 634 | — 710 | 1344 |
| Fra andre kommuner ... | 0 | — 0 | 10 | — 8 | 94 | — 118 | 104 | — 126 | 230 |
| Ialt | 1 | — 1 | 527 | — 547 | 210 | — 288 | 738 | — 836 | 1574 |

FORDELING PÅ DE ENKELTE KLASSETRIN PR. 1. AUG. 1964

Hovedskolen

| | Elever | Klasser | Klassekvotient |
|--------------------|--------|---------|----------------|
| 1. klasserne | 138 | 5 | 27,6 |
| 2. klasserne | 133 | 5 | 26,6 |
| 3. klasserne | 144 | 6 | 24,0 |
| 4. klasserne | 148 | 6 | 24,67 |
| 5. klasserne | 129 | 5 | 25,80 |
| 6. klasserne | 153 | 6 | 25,50 |
| 7. klasserne | 178 | 7 | 25,43 |

8., 9. og 10. klasserne

| | Elever | Klasser | Klassekvotient |
|--------------------|--------|---------|----------------|
| 8. klasserne | 140 | 5 | 28,00 |
| 9. klasserne | 98 | 4 | 24,50 |
| 10. klasse | 16 | 1 | 16 |

Realklasserne

| | Elever | Klasser | Klassekvotient |
|------------------------|--------|---------|----------------|
| 1. realklasserne | 108 | 4 | 27 |
| 2. realklasserne | 80 | 3 | 26,67 |
| 3. realklasserne | 61 | 3 | 20,33 |

Specialklasserne

| | Drenge | Piger | I alt |
|-------------------------|--------|-------|-------|
| 4. klassetrin | 8 | 4 | 12 |
| 5. klassetrin | 8 | 3 | 11 |
| 7. klassetrin | 7 | 3 | 10 |
| Ældste høreklasse | 0 | 3 | 3 |
| Yngste høreklasse | 2 | 2 | 4 |
| Taleklasse | 3 | 5 | 8 |

I alt 1574 elever fordelt i 66 klasser.

Skoleforsømmelser i 1963—64

Første tal angiver året forud

| | | | |
|--------------------------|--------------|------------|---------|
| På grund af sygdom | (10518 dage) | 10843 dage | 3,00 % |
| Anden årsag | (728 dage) | 779 dage | 0,22 % |
| Mødte dage | | | 96,78 % |

Skoleåret havde i alt 236 skoledage.

Elevernes antal og fordeling gennem en 12-årig periode

I u-pligtig Over u-pligtig

| | alder | alder | I alt | Klasser |
|------------|-------|-------|-------|---------|
| 1953 | 1012 | 38 | 1050 | 37 |
| 1954 | 1087 | 29 | 1116 | 37 |
| 1955 | 1164 | 39 | 1203 | 43 |
| 1956 | 1187 | 32 | 1219 | 46 |
| 1957 | 1266 | 50 | 1316 | 49 |
| 1958 | 1306 | 77 | 1383 | 53 |
| 1959 | 1325 | 143 | 1468 | 56 |
| 1960 | 1278 | 281 | 1559 | 61 |
| 1961 | 1225 | 402 | 1627 | 63 |
| 1962 | 1182 | 423 | 1605 | 65 |
| 1963 | 1133 | 405 | 1538 | 63 |
| 1964 | 1076 | 498 | 1574 | 66 |

Gennem perioden er der foretaget følgende udbygning: hjælpeklasser 1954 — eksamensklasser 1956 — høre- og taleklasser 1957 — 9. klasser 1959 og 10. klasse 1964.

LOKALEFORHOLD

43 normale klasselokaler - 6 mindre lokaler - 1 biologilokale - 1 fysiklokale - 1 geografilokale - 1 filmslokale - 1 sanglokale - 2 tegnelokaler 2 håndarbejdslokaler - 1 skolekøkken - 2 træsløjdlokaler - 1 læsestue 1 bibliotek samt 3 gymnastiksale, hvoraf de to deles med gymnasiet.

Antallet af forskelligartede undervisningslokaler er nøjagtig det samme, som det har været de sidste 12 år, medens klassetallet i den samme periode er steget fra 37 til 66. Derfor nærmer vandreklassernes antal sig til at omfatte hovedparten af skolens elever. Ved lokaleplanlægningen ser man sig fortsat nødsaget til at forskyde skoletiden til de seneste eftermiddagstimer.

De største ulemper forekommer nok, når det drejer sig om den undervisning, som kræver sit særlige lokale, det være sig fysik, biologi, sløjd, gymnastik m. v. Her ser man sig tvunget til at manøvrere med en vis forskydning af de daglige tider for overhovedet at få de større elever ind i de forskellige faglokaler, ligesom en del timer må henlægges til gymnasiets speciallokaler.

Atter skal gymnastiksalene belægges 8 timer daglig og i udstrakt grad af unormalt store hold. For yderligere at bøde på denne konstante mangel af gymnastiksale har man igen for et vinterhalvår måttet leje D. U. I.s lokaler til gymnastikundervisning.

SPECIALUNDERVISNINGEN

(ved konsulent C. V. Sørensen)

Der er i årets løb indstillet 31 elever til en første generel undersøgelse. Undersøgelsen har bestået i en intelligenstagning, men herudover er fore-

taget diagnostiske læse- og staveprøver samt i de fleste tilfælde pædagogiske regneprøver.

De 31 elever fordeler sig på følgende klassetrin:

| | |
|-----------------|-----------|
| 1. klasse | 4 elever |
| 2. klasse | 12 elever |
| 3. klasse | 6 elever |
| 4. klasse | 2 elever |
| 5. klasse | 6 elever |
| 7. klasse | 1 elev |

Flertallet af undersøgelserne er sket på skolens initiativ, men i enkelte tilfælde har hjemmet eller skolelægen bedt om en undersøgelse.

Der er yderligere foretaget ny intelligensprøve på 3 elever, som går i hjælpeklasse.

I 8 tilfælde er der foretaget prøver i læsning, retskrivning og regning på elever, der er tilflyttet fra andre skoler, eller som skolen har været i tvivl om med hensyn til den rigtige klasseplacering.

For de 42 elever er foreslået følgende foranstaltninger:

| | |
|--------------------------------|-----------|
| Læsehold | 16 elever |
| Læse- og regnehold | 7 elever |
| Regnehold | 2 elever |
| Oversidning + læsehold | 2 elever |
| Hjælpeklasse | 1 elev |
| Hjælpeklasse (fortsatte) | 2 elever |
| Eksternatskole | 1 elev |
| Observation | 5 elever |
| Ingen | 5 elever |
| Taleklasse | 1 elev |

Endvidere er der i årets løb foretaget kontrolprøver på alle de elever, som går på læse- og regnehold, ligesom der er foretaget læseprøver på alle elever i hjælpeklasserne.

I begyndelsen af maj måned blev der foretaget skolemodenhedsundersøgelser. Til disse blev inviteret alle de indskrevne børn, der fylder 7 år efter 1. august, og som derfor ikke er undervisningspligtige. Der blev indbudt 63 børn, og af disse mødte 59. Heraf kunne de 33 karakteriseres som skolemodne, mens 26 skønnedes mere eller mindre umodne. Skolegangen blev udsat et år for 13 af disse.

Læsehold: I det forløbne skoleår har 68 elever gået på læsehold. Der har været 14 hold, hvor hver elev har fået 3 ugentlige timers specialundervisning i dansk. Af de 68 elever er 10 tilgået i løbet af skoleåret. Ved skoleårets slutning er 26 elever ophørt. Pr. 1. august 1964 optages 12 nye elever, så 54 elever vil i det kommende skoleår modtage specialundervisning i dansk.

Regnehold: Der har i afvigte skoleår været etableret specialundervisning i regning for 20 elever, hvoraf de 5 er tilgået i årets løb. Der har været 4 regnehold. Af de 20 elever har 16 også gået på læsehold. Ved skoleårets slutning ophører 5 elever. Pr. 1. august 1964 optages 5 nye

elever, hvorefter 20 elever i det kommende skoleår vil modtage specialundervisning i regning.

Hjælpeklasser: 34 elever har fået deres undervisning i 3 hjælpeklasser. Af disse elever er 2 i skoleårets løb overført til eksternatskole. Pr. 31. juli udskrives 5 elever, 3 overføres til andre klasser, medens 1 overflyttes til eksternatskole.

Pr. 1. august 1964 optages 1 af skolens elever, og der vil som noget nyt blive optaget 9 elever fra forskellige skoler på Mors.

I det kommende skoleår vil i alt 33 elever blive undervist i 3 hjælpeklasser.



Høreklassen

Tale- og tunghøreundervisningen (ved tale- og tunghørepædagog Oluf Mortensen): I tale- og tunghøreklassen var der ved skoleårets begyndelse 6 elever: 1 svær tunghør og 5 talehæmmede, hvoraf 1 elev også er tunghør. Senere på året er optaget 1 talehæmmed elev i klassen.

Ved det nye skoleårs begyndelse kommer de 5 elever i en taleklasse og 2 i tunghøreklasse.

Taleundervisningen har i det forløbne skoleår haft følgende omfang:

4 elever har fået undervisning for læspen, 6 elever har fået undervisning for stammen, 4 elever har fået undervisning for udtalefejl, 1 elev har fået undervisning for snøvl, 1 elev har fået talekorrektion på grund af ganespalte. Dertil har 4 elever fået rationel taleundervisning på grund af hæs stemme eller forkert brug af stemmen. 20 elever har således i årets løb fået taleundervisning, heraf er 3 færdigbehandlet, 2 flyttes til taleklassen, og 1 er gået til eksternatskolen.

Vedrørende tunghøreundervisningen kan anføres, at der i årets løb er givet talekorrektion, mundaflæsning, høretræning og instruktion til 2 elever og taget forskellige prøver på 1 elev.

Ved kommunens skolevæsen har der i alt været 128 elever, som i det forløbne år har deltaget i en eller anden form for specialundervisning.

SKOLELÆGEVIRKSOMHEDEN

Skolelæge P. Vogensen har i årets løb undersøgt 1513 elever, 721 drenge og 792 piger.

Af de undersøgte elever havde 155 behov for lægebehandling og henvises til egen læge. 379 elever trængte til tandbehandling.

Afgangsklasserne og 1. klasserne samt en del elever fra forskellige andre klasser er blevet tuberkuloseundersøgte. Alt personale på skolen blev gennemlyst ved samme lejlighed, 123 elever blev vaccineret mod tuberkulose.

SVØMMEUNDERVISNINGEN

En del af gymnastiktimerne har i sommertiden været anvendt til svømmeundervisning i skolens badeanstalt ved stranden.

Dertil kommer, at der i selve sommerferien gives gratis svømmeundervisning til de skoleelever, som ønsker at deltage.

På grundlag af de nævnte muligheder er aflagt følgende prøver:

| | | |
|------------------------|-----------|----------|
| Svømmeprøven | 60 drenge | 80 piger |
| Frisvømmerprøven | 45 drenge | 50 piger |
| Livredderprøven | 20 drenge | 30 piger |



Cyclistprøve

IDRÆT

| | | |
|-----------------------|-----------|----------|
| Broncemærket | 95 drenge | 80 piger |
| Sølvmærket | 60 drenge | 50 piger |
| Guldmærket | 40 drenge | 35 piger |
| Sølv med emalje | 9 drenge | 8 piger |
| Guld med emalje | 5 drenge | 6 piger |

GYMNASTIK

| | |
|--------------|-----------|
| Bronce | 60 drenge |
| Sølv | 20 drenge |
| Guld | 5 drenge |

BIBLIOTEK OG LÆSESTUE

Biblioteket og læsestuen er åben hver skoledag fra kl. 14 til kl. 15,45 (lørdag dog kun til kl. 15). Udlånet er for alle elever fra 5. klasse, læsestuen for elever fra 4. klasse. Udenbys elever har desuden lejlighed til bogbytning tirsdag, torsdag og lørdag formiddag i 10-frikvarteret.

Udlånet tæller 5889 bind. Der er i årets løb kasseret 227 bind og anskaffet 1110 nye bøger. Det samlede udlån har beløbet sig til 19.990 bøger.

På læsestuen findes en håndbogsamling på 1021 bind, dertil kommer 6010 bind i forskellige classesæt. Efter skoletid har læsestuen i årets løb haft besøg af 1292 elever.

Ud over dette er i eksamensklasserne og 9. klasserne anbragt klasse-samlinger. Disse er i afvigte skoleår udvidet, så der er skønlitterært stof til hjemlån for eleverne i de pågældende klasser.

SKOLEFILM

Som det har været tilfældet gennem en årrække, har skolens elever også i det forløbne år haft lejlighed til at se en række gode film i Bio og Kino til stærkt nedsatte billetpriser. De ældste elever har fået de fleste tilbud, men også de mellemste og yngste har haft deres muligheder.

Filmvalget er truffet af skolens udvalg i forbindelse med de to biografdirektører, og skolen takker herved hr. Kjeldsen og hr. Obel for interessen og for godt samarbejde.

Landsskolescenen har vist „Anna Franks dagbog“ og „Den røde Pimpernel“. Der var stuvende fuldt hus til i alt 4 forestillinger.

SPAREMÆRKESALG

Ca. halvdelen af skolens elever har i det forløbne år sammensparet 24.639 kr. mod 24.057 kr. året forud. Hver lørdag er skolens normale sparemærkedag.

Det kan atter konstateres, at den væsentligste del af det sammensparede beløb stammer fra de yngste elever, medens de ældste eventuelt kun sparer til ganske bestemte formål eller slet ikke ønsker at deltage i nogen form for opsparing.

ERHVERVSPRAKTIK

På linie med tidligere år har eleverne i 9. klasserne været udstationeret i forskellige erhvervsvirksomheder. Det er en kendsgerning, at de unge, der står lige foran et erhvervsvalg, møder disse uger med megen forventning og går til dem med liv og lyst.

Også praktikværterne giver udtryk for tilfredshed med deres væremåde og skønner, at arrangementet giver, så vidt som den begrænsede tid tillader det, den tilsigtede praktiske orientering.

Hver enkelt af de 68 elever har efter ønske prøvet 2 fag à 1 uge (okt.—marts), hvor 95 forskellige virksomheder velvilligst har stillet sig til disposition.

| | |
|--|-----------------|
| Håndværk og industri | 31 virksomheder |
| Butik | 41 virksomheder |
| Kontor | 10 virksomheder |
| Andre (børnehave - klinik - husligt arbejde m. fl.) | 13 virksomheder |

Skolen er de mange praktikværter yderst taknemmelig, fordi man beredvilligt tager eleverne ind og giver dem et vist indblik i, hvilke krav og muligheder de enkelte erhverv indebærer.

KONFIRMATIONSFORBEREDELSEN

Som i afvigte skoleår foregår konfirmationsforberedelsen også fremover, mens eleverne er i 7. klasserne. Skolen anmoder indtrængende forældrene om at imødekomme denne regel, da der på dette klassetrin rent skemamæssigt bliver taget hensyn til forholdet.

Forberedelsen foregår i tiden okt.—april, og meddelelse om indskrivning bliver givet i skolen ret umiddelbart efter sommerferien.

GLEMTE SAGER

Skolen er til stadighed alt for velforsynet med glemte ting, det være sig ure, beklædningsgenstande, penalhuse og meget andet. Forbavsende ofte spørges der slet ikke efter det glemte, og i mange tilfælde går der flere dage, inden man foretager nogen henvendelse.

Det henstilles meget til forældrene, at man ikke straks accepterer børnenes beretning om, at tingene er blevet „taget“ på skolen, men påbyder dem snarest at spørge klasselæreren eller gårdvagten, der står for hittegodsageret. En hurtig henvendelse vil oftest bringe det savnede for dagens lys igen.

ELEVERNES BØGER

De bøger, som de forskellige elever i dag udstyres med fra skolens side andrager overordentlig store pengebeløb. Alene af den grund burde det være i enhver interesse at bevare dem i brugbar stand længst muligt. Det synes slet ikke at være tilfældet, idet det er en kendsgerning, at et stigende antal elever behandler de kostbare ting på en helt utilgivelig skødesløs og ligegyldig måde.

Skolen appellerer til hjemmenes bistand angående dette forhold, så de udleverede bøger til stadighed må være forsynet med omslag, få en skån-

som behandling og blive fragtet til og fra skole i en taske eller mappe.

Hjemmene har erstatningspligt over for skolen i tilfælde af, at lånte bøger er bortkastet eller ødelagt.

STIPENDIER

Af stipendier fra „Ungdommens uddannelsesfond“ til elever over den undervisningspligtige alder er der i skoleåret 1963—64 uddelt 24 portioner à 600 kr.

Enhver orientering vedr. eventuel ansøgning om ovennævnte gives på skolen.

LEGAT

I anledning af 75 års-dagen for oprettelsen af Nykøbing Mors Realskole er skolens gamle fond skænket til Nykøbing Mors Folke- og Realskole.

For legatet gælder blandt andet følgende bestemmelser:

§ 1

Legatet skal bære navnet Nykøbing gamle Realskoles fond.

§ 2

Fondets kapital skal være anbragt i bank eller sparekasse. Hvert år skal der tillægges kapitalen 20 % af indvundne renter, medens det resterende rentebeløb anvendes til sit formål.

§ 3

Fondet bestyres til enhver tid af formanden for Nykøbing Mors Handelsstandsforening, Nykøbing Mors Haandværkerforening og Morsø Landboforening samt Nykøbing Mors Folke- og Realskoles leder. Sidstnævnte er formand og kasserer for bestyrelsen.

§ 4

Fondets formål er at støtte flittige og dygtige elever, der er udgået fra Nykøbing Mors Folke- og Realskoles 8.—9. klasser eller eksamensafdeling. Tildelingen af fondets midler sker efter bestyrelsens frie skøn.

Midlerne kan søges af elever, der inden for de sidste 4 år før ansøgningsindgivelse er udgået fra Folke- og Realskolen, til videre uddannelse, det være sig handel, håndværk eller anden uddannelse i et praktisk erhverv eller fortsatte studier på herværende gymnasium eller skoler af anden art.

§ 5

Skulle en legatnyder senere ønske at tilbagebetale det ham eller hende tildelte beløb, vil det tilbagebetalte beløb være at tillægge legatkapitalen. Det samme gælder, dersom der et år ikke måtte melde sig nogen ansøgere eller nogen efter bestyrelsens skøn kvalificeret ansøger.

Nykøbing Mors, den 13. januar 1960.

Tage Jensen. - Johannes Fischer. - Oscar Bang.
Dagny Truelsen.

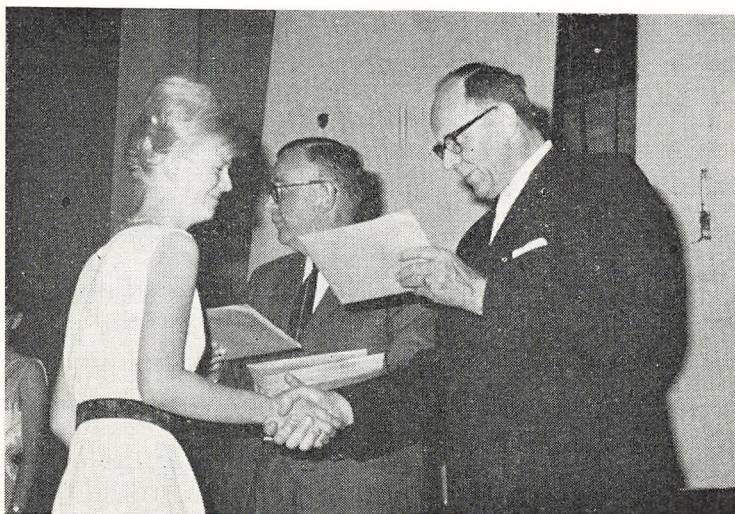
Ansøgning om at komme i betragtning ved legatets uddeling skal være skoleinspektøren i hænde senest 1. juni, og bekendtgørelsen sker kun gennem skolens årsberetning og ved meddelelse på skolen. Legatet bliver uddelt ved årsafslutningen.

For 1963/64 tildeltes: Gurli Resen 200 kr., Lasse W. Knudsen 200 kr., Grethe Lilly Poulsen 200 kr.

PRØVER OG EKSAMINER

Samtlige elever i skolens 9. klasser — 68 i alt — deltog med gode resultater i den statskontrollerede prøve for de pågældende klasser:

9 A: Gurli Alice Andersen - Tove Blaaberg - Birte Boll - Ruth Jensen Dahl - Aase Jensen Dahl - Kirsten Hansen - Kirsten Kaldal Hansen - Erik Justesen - Willy Kjærulff - Jette Marie Kornum - Dorthe Kristensen - Erik Lauridsen - Poul Laursen - Hanne Elisabeth Nielsen - Ketty Nielsen Niels Peter Nielsen - Anne Lise Pedersen - Orla Pedersen - Peder Smedegaard - Hartvig Friis Sørensen - Niels Tolmer.



Beviset overrækkes

9 B: Ellen Arentsen - Benthe Eriksen - Johanne Eskildsen - Hanne Glinthborg - Anne Grete Henriksen - Jens Tommy Hørning - Leo Peder Jensen - Kirsten Jespersen - Povl Kjelde - Annie Krogh - Otto Werner Krämer - Gerd Benedikte Rønde Larsen - Annalise Lyndrup - Kirsten Østergaard Madsen - Inge Merethe Nielsen - Tommy Nielsen - Aage Nielsen - Anne-Vibeke Olsen - Anne-Marie Pedersen - Grethe Lilly Poulsen Poul Svensen - Steen Søndergaard Sørensen - Thorkil Dalgaard Sørensen Hanne Vestergård.

9 C: Birthe Andersen - Else Hedegård Andersen - Gurli Andersen - Ingeborg Marie Andersen - Marie Andersen - Tage Christensen - Nora Lis

Dissing Hansen - Inger Margrete Gylden Houmann - Else Marie Hørning Erling Håning - Dan Søgård Jensen - Hanne Godsk Jensen - Kjeld Fjordbak Jensen - Valdemar Jespersen - Ole Kjærulff - Jonna Kristensen John Leth Madsen - Ellinor Nielsen - Irene Dam Nielsen - Bente Norup Dorte Solveig Pedersen - Jan Sørensen - Jørn Thomsen.

Til realeksamen indstilledes 67 elever, der alle bestod:

3 RA: Evald Vesterbak Andersen - Lilly Andersen - Poul Vangsgaard Andersen - Kirsten Lisbeth Bak - Bodil Egeberg - Kirsten Maretti Gregersen - Vibeke Hansen - Niels Anders Henriksen - Arent Bak Josefsen Hans Jørgen Kristensen - Ann Kirstine Nielsen - Hanne Marie Nielsen Bodil Nørgård - Inger Nørgaard - Tove Nørgård - Karen Poulsen - Frede Lynggård Steffensen - Jørgen Mikael Steffensen - Per Søndergård - Holger Sørensen.

3 RB: Vera Christoffersen - Niels Skytte Daubjerg - Per Farsinsen Hans Jørgen Hansen - Inge-Kirstine Hansen - Aase Kjeldgård - Henning Knudsen - Steen Vernegren Kristensen - Birgit Frank Larsen - Ane-Marie Madsen - Birgit Madsen - Kjeld Hammer Madsen - Annelise Markussen Ingelise Odgård Mikkelsen - Bent Mogensen - Birte Margrethe Nielsen Inger Sandbæk Nielsen - Mona Nielsen - Poul Erik Nørgård - Svend Erik Juel Olsen - Thorkild Pedersen - Preben Kvistgård Poulsen - Kirstine Lavsens Purup - Niels Sørensen - Birgit Håning Thomsen.

3 RC: Henning Hald Christensen - Jørn Balch Christensen - Grethe Ravnborg Hald - Anne-Mette Orthaus Hansen - Kirsten Marie Holler Erling Gerhard Jensen - Jenny Margrete Jensen - Niels Christian Jegind Jensen - Lasse Knudsen - Margrete Johansen Koch - Käthe Marie Larsen Kirsten Madsen - Susanne Degn Nielsen - Hans Rabenhøj Olesen - Lise-Lotte Møller Pedersen - Sonja Petersen - Hans Søgård - Astrid Borghild Søndergaard - Henning Verner Søndergaard - Ole Aarestrup - Niels Aarup - Lisbeth Jørgensen - Else Marie Sandal Kjær

AF SKOLENS DAGBOG

12. aug.: Det nye skoleår begynder. Velkomst til lærere og elever omkring flaget i skolegården.

6. septbr.: Deltagelse i amtsskoleidrætsstævnet på Thisted nye stadion.

16. septbr.: Månedsløv.

7. oktbr.: Forældreaften i tilknytning til specialundervisningen.

8. oktbr.: Forældreaften i 1. klasserne.

14.—19. oktbr.: Efterårsferie.

21.—26. oktbr.: Erhvervspraktik for 9. klassernes elever.

23. og 24. oktbr.: Forældreaftener i 5. klasserne, hvor skoleinspektøren gjorde rede for overgangsmulighederne fra 5. til 6. klasse.

2. novbr.: Landsskoleescenen opfører „Anna Franks dagbog“.

5. novbr.: Vicegymnastikinspektør Clemens Hansen besøger skolen for at overvære drengegygnastikken.

14. og 15. novbr.: Skolens traditionelle forældredage.

16. novbr.: Månedsløv.

18. novbr.: Erhvervsvejleder Schultz-Jakobsen påbegynder sin orientering af eleverne i afgangsklasserne.

28. novbr.: Forældreaften i 1. realklasserne.
 10. decbr.: Erhvervsorientering ved en række af byens erhvervsdrivende.
 21. decbr.: Juleafslutning: 1. og 2. klasserne slutter af i gymnastiksalen. Elevkoret synger, og skoleinspektøren taler. Alle øvrige klasser samles i kirken, hvor sognepræst Kjeldgård Knudsen taler, elevkoret synger, og skoleinspektøren slutter af.
 23. decbr.—5. jan.: Juleferie.
 10. febr.: Fastelavnsmandag.
 20. febr.: Nordens rejselektor Thor Sjøberg, Malmø, besøger skolen.
 25. febr.: Forældreaften i 7B-rækken.
 26. febr.: Forældreaften i 7A-rækken.
 27. febr.: Forældreaften i 2. realklasserne.
 3. marts: Forældreaften i 9. klasserne.
 4. marts: Forældreaften i 8. klasserne.
 6. og 7. marts: Skolefester i Håndværkerforeningens store sal for elever



Fra »Onkel Toms hytte«

fra 6. klasse og opetter. Der opføres „Onkel Toms hytte“ — vellykkede aftener.

11. marts: Kongens fødselsdag.
 16.—21. marts: Erhvervspraktik for 9. klassernes elever.

25.—31. marts: Påskeferie.

1.—7. april: Politiet supplerer velvilligst den givne færdselsundervisning med en spørgetime i hver af 4. - 5. - 6. og 7. klasserne.

3. april: Samtaleaften for forældrene til eleverne i 5. klasserne.

8. april: Nordjysk skoleorkester, Aalborg, giver 3 koncerter for en væsentlig del af skolens elever.

11. april: Fridag i anledning af Dronningens fødselsdag.

16. april: Cyklistprøve for elever fra 6. klasserne — 130 deltagere, heraf bestod 32.

24. og 25. april: Bededagsferie. — Skolepatruljemedlemmerne deltager i landsstævnet i København.



De vakse

27. april—4. maj: Skriftlig eksamen for elever i 3. realklasserne, 2. realklasserne og 9. klasserne.

7. maj: Kr. himmelfartsdag.

16.—19. maj: Pinseferie.

25. maj: Mundtlig eksamen tager sin begyndelse.

4. juni: Udflugt til Aalborg for elever fra 5. - 6. og 7. klasserne — 550 elever.

5. juni: Grundlovsdag.

9. juni: Udflugt til Viborg-Bækkelund for elever fra 2. - 3. og 4. klasserne — 450 elever.

18. og 19. juni: Skriftlig årsprøve i dansk og regning.

22. juni: Udstilling af eleverarbejder i tegning, sløjd, håndarbejde, de

skriftlige besvarelser fra årsprøverne samt 8. klassernes skriftlige arbejder.

22. juni: Afslutningsfest i Håndværkerforeningens store sal for elever fra 3. realklasserne, 9. klasserne og i øvrigt alle andre afgangselever. Elevkoret og -orkester underholdt. Efter skoleinspektørens tale fik alle afgangselever overrakt deres beviser, hvorefter der uddeltes præmier (bog-, værktøjs- og pengegaver fra pengeinstitutter og forretningsforbindelser i byen) til følgende elever:

For flid og god opførsel: Hans Jørgen Kristensen - Niels Anders Henriksen - Kirsten Maretti Gregersen - Bodil Nørgård - Inger Nørgård Niels Skytte Daubjerg - Annelise Markussen - Niels Sørensen - Per Farsinsen - Kjeld Hammer Madsen - Erling Jensen - Niels Aarup - Margrethe Johansen Koch - Grethe Ravnborg Hald - Erik Justesen - Gurli Andersen Aase Jensen Dahl - Ruth Jensen Dahl - Ellen Arentsen - Aage Nielsen Annalise Lyndrup - Grethe Lilly Poulsen - Valdemar Jespersen - Henning Grønbæk Pedersen - Alice Trans - Anna Marie Hald.

For dygtigt udført sløjdarbejde: Poul Laursen - Poul Kjælde - Finn Jørgensen - Hardy Bang Hansen.

For dygtigt udført håndarbejde: Hanne Christoffersen - Bodil Ingrid Pedersen.

For dygtigt udført skolekøkkenarbejde: Elin Vad Nielsen - Hanne Røntved Pedersen.

For støt og solid pengeopsparing: Poul Erik Farsinsen.

Skolens opmuntringspræmie: Hans Ole Søndergaard.

For udmærkelse til realeksamen: Per Farsinsen.

Limstads legat: Frede Lynggård Steffensen - Kirsten Østergård Madsen.

Den gamle Realskoles legat: Gurli Resen - Lasse W. Knudsen - Grethe Lilly Poulsen.

23. og 27. juni: Eleverne fra 2. realklasserne og 8. klasserne påbegynder de traditionelle 7-dages ture til Bornholm.

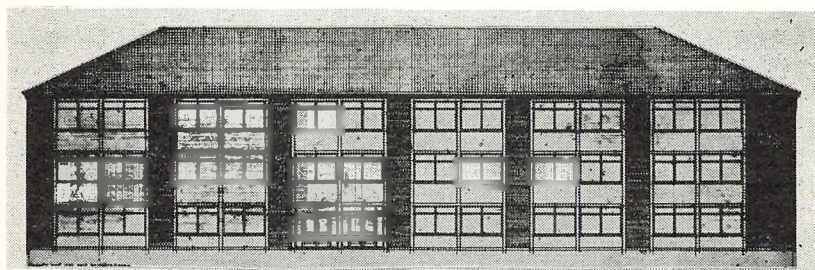
24. juni: Skolen giver sommerferie til 12. august.



*Billede fra
Bornholms-
turen*

AFSLUTTENDE BEMÆRKNINGER

Atter er et skoleår gået under fortsatte bestræbelser på at føre lovens enkeltheder ind i skolens dagligdag. På adskillige felter er der vel fundet en vis form, men også det forløbne år har givet adskillige eksempler på, at man pludselig og uventet har stået over for noget helt nyt og uvant. Skolen er så vist blevet en levende virksomhed, hvor ingen kan slå sig til tåls med det bestående. Enhver må stadig være vågen og iagttagende over for de forskellige nyskabelser. Denne tingenes tilstand er vel i og for sig kun af det gode, og det er kun ønskeligt, om en sådan levende aktivitet også må slå igennem i vore klasser blandt vore elever.



Udkast til den nye skolebygning

Beklageligvis har man endnu ikke fået igangsætningstilladelse til den planlagte nybygning. Vi venter også efter aktivitet på dette felt og ser med den største forventning frem til den dag, hvor det er muligt fuldt ud at gennemføre undervisningen på normal vis.

Disse forhold har dog ikke kunnet hindre, at der fra det nye skoleårs begyndelse oprettes en 10. klasse. Denne tæller 16 elever, som alle er interesseret i handels- og kontorlinien.

Ydermere udbygges fra 1. august 1964 den i 1957 påbegyndte tale- og tunghøreundervisning, så der fremover kan forventes elever hertil fra Salling, Mors og Thy. Der oprettes 2 høreklasser og 1 taleklasse. Undervisningen varetages af tale- og tunghøreopædagoger samt lærerkræfter, der har speciel uddannelse i så henseende.

Endelig må det også anføres, at der fra begyndelsen af det nye skoleår indføres samlet skoletid i så vid udstrækning, som lokaleforholdene tillader det. Herefter vil de daglige skoletider være følgende:

Kl. 8—8⁵⁰

Kl. 9—9⁵⁰

Kl. 10—10⁵⁰

Kl. 11—11⁵⁰

Kl. 12¹⁰—13
Kl. 13¹⁰—14
Kl. 14⁰⁵—14⁵⁰
Kl. 14⁵⁵—15⁴⁰

I frokostpausen kl. 11⁵⁰—12¹⁰ spises den medbragte mad, og der bliver mulighed for at købe mælk dertil.

Det tilladte antal lærerstillinger er besat, så det er muligt i forbindelse med forøget timetal for lærerstaben så omtrent at opretholde undervisningen efter de gældende planer.

Nykøbing Mors Folke- og Realskole, juli 1964.

H. Jakbo.

FAG- OG TIMEFORDELINGEN
Hovedskolen

| | 1. kl. | | 2. kl. | | 3. kl. | | 4. kl. | | 5. kl. | | 6. A-B kl. | | 7. A kl. | | 7. B kl. | |
|----------------------------|--------|-----|--------|----|--------|----|--------|----|--------|----|------------|----|----------|----|----------|----|
| | dr. | p. | dr. | p. | dr. | p. | dr. | p. | dr. | p. | dr. | p. | dr. | p. | dr. | p. |
| Dansk og skrivning | 10 | 10 | 11 | 11 | 11 | 11 | 11 | 11 | 10 | 10 | 7 | 7 | 7 | 7 | 5 | 5 |
| Regning og matematik | 5 | 5 | 5 | 5 | 5 | 5 | 5 | 5 | 5 | 5 | 5 | 5 | 6 | 6 | 5 | 5 |
| Kristendomsundskab | 2/2 | 2/2 | 2 | 2 | 2 | 2 | 2 | 2 | 2 | 2 | 1 | 1 | 2 | 2 | 2 | 2 |
| Historie | | | 1 | 1 | 1 | 1 | 2 | 2 | 2 | 2 | 2 | 2 | 2 | 2 | 2 | 2 |
| Geografi | | | 1 | 1 | 1 | 1 | 2 | 2 | 2 | 2 | 2 | 2 | 2 | 2 | 2 | 2 |
| Biologi | | | 1 | 1 | 1 | 1 | 2 | 2 | 2 | 2 | 2 | 2 | 1 | 1 | 1 | 1 |
| Legemsøvelser | 2 | 2 | 2 | 2 | 2 | 2 | 2 | 2 | 3 | 2 | 3 | 2 | 3 | 2 | 3 | 2 |
| Sang | 2/2 | 2/2 | 1 | 1 | 1 | 1 | 1 | 1 | 2 | 2 | 1 | 1 | 1 | 1 | 1 | 1 |
| Formning | | | 2+1 | 1 | 2+1 | 1 | 1 | 1 | 1 | 1 | 2 | 1 | 1 | 1 | 1 | 1 |
| Håndarbejde | | | 0 | 2 | 0 | 2 | 0 | 2 | 0 | 2 | 0 | 2 | 0 | 2 | 0 | 1 |
| Naturlære | | | | | | | | | | | 2 | 2 | 2 | 2 | 2 | 2 |
| Sløjd | | | | | | | 2 | 0 | 2 | 0 | 2 | 0 | 4 | 0 | 3 | 0 |
| Husgerning | | | | | | | | | | | 0 | 2 | 0 | 3 | 0 | 3 |
| Engelsk | | | | | | | | | | | 5 | 5 | 3 | 3 | 3 | 3 |
| Tysk | | | | | | | | | | | | | | | 4 | 4 |
| | 19 | 19 | 24 | 24 | 27 | 27 | 30 | 30 | 31 | 31 | 34 | 34 | 34 | 34 | 34 | 34 |

1. klasserne: 4 dele timer i dansk og 2 dele timer i regning. — 2. klasserne: 3 dele timer i dansk og 1 dele time i regning. — 7. A-rækken: Alle elever tildeles matematik — tysktimerne tages for de dertil egnede elever fra dansk (2 timer), regning (1 time), sløjd/håndarbejde (1 time).

FAG- OG TIMEFORDELINGEN

Fortsættelsesklasserne

8. skoleår

| | | dr. | p. | |
|-------------------------------|---|-------------------------------|----|---|
| Fællesfag 23 timer pr. uge | } | Dansk (skrivning) | 5 | 5 |
| | | Regning + matematik | 4 | 4 |
| | | Kristendomsundervisning | 2 | 2 |
| | | Orientering | 2 | 2 |
| | | Engelsk | 3 | 3 |
| | | Legemsøvelser | 3 | 3 |
| | | Maskinskrivning | 2 | 2 |

Liniefag - 11 timer pr. uge

| Handelslinie | | Håndværkerlinie | | Huslig linie | | |
|------------------|----|-----------------|----------------------|--------------|---------------------|---|
| dr. | p. | dr. | p. | dr. | p. | |
| Tysk | 3 | 3 | Sløjd | 4 | Husgerning | 4 |
| Regnskabsf. | 2 | 2 | Fagl. tegning | | Håndarbejde | 4 |
| Kontorarbejder | 1 | 1 | + materialelære | 2 | Hjemmets fysik | |
| Husgerning | 3 | 3 | Fagl. regning | | og kemi | 1 |
| Sløjd | 3 | 3 | + geometri | 1 | Familiekundskab ... | 2 |
| Håndarbejde ... | 2 | 2 | Erhvervsmæssig | | | |
| Skilteskrivning | 2 | 2 | fysik og kemi ... | 2 | | |
| | | | Regnskabsføring | 1 | | |
| | | | Kontorarbejder | 1 | | |

9. skoleår

| | | dr. | p. | |
|--------------------------------|---|-------------------------------|----|---|
| Fællesfag 22. timer pr. uge | } | Dansk (+ skrivning) | 5 | 5 |
| | | Regning + matematik | 4 | 4 |
| | | Kristendomsundervisning | 1 | 1 |
| | | Orientering | 4 | 4 |
| | | Engelsk | 3 | 3 |
| | | Legemsøvelser | 3 | 3 |
| | | Maskinskrivning | 2 | 2 |

Liniefag - 12 timer pr. uge

| Handelslinie | | Håndværkerlinie | | Huslig linie | | |
|------------------|----|-----------------|----------------------|--------------|---------------------|---|
| dr. | p. | dr. | p. | dr. | p. | |
| Tysk | 3 | 3 | Sløjd | 4 | Husgerning | 4 |
| Regnskabsf. | 2 | 2 | Fagl. tegning | | Håndarbejde | 4 |
| Kontorarbejder | 1 | 1 | + materialelære | 2 | Hjemmets fysik | |
| Husgerning | 3 | 3 | Fagl. regning | | og kemi | 2 |
| Sløjd | 3 | 3 | + geometri | 2 | Familiekundskab ... | 2 |
| Håndarbejde ... | 2 | 2 | Erhvervsmæssig | | | |
| Skilteskrivning | 2 | 2 | fysik og kemi ... | 2 | | |
| Supplerende | | | Regnskabsføring | 1 | | |
| engelsk | 1 | 1 | Kontorarbejder | 1 | | |

10. skoleår

| | | dr. | p. | |
|-------------------------------|---|---------------------------|----|---|
| Fællesfag 21 timer pr. uge | } | Dansk | 6 | 6 |
| | | Regning | 5 | 5 |
| | | Kristendomskundskab | 1 | 1 |
| | | Orientering | 5 | 5 |
| | | Maskinskrivning | 2 | 2 |
| | | Legemsøvelser | 2 | 2 |

Liniefag - 12 timer pr. uge

| Handelslinie med sigte mod handels erhvervene | | | | Teknisk linie med sigte mod de tekniske fag | |
|---|---|-----|-----------------------|---|----|
| | | dr. | p. | | |
| | | dr. | p. | dr. | p. |
| Engelsk | 5 | 5 | Matematik | 3 | 3 |
| Tysk | 4 | 4 | Naturlære | 3 | 3 |
| Videregående regnskabsføring | 3 | 3 | Engelsk | 3 | 3 |
| | | | Manuelt arbejde | 3 | 3 |

FAG- OG TIMEFORDELINGEN
Realafdelingen

| | 1. r. | | 2. | | m. latin 2. r. | | 3. r. | | Tekn. linie 3. r. | |
|---------------------------|-------|----|-----|----|----------------|----|-------|----|-------------------|----|
| | dr. | p. | dr. | p. | dr. | p. | dr. | p. | dr. | p. |
| Dansk og skrivning | 5 | 5 | 6 | 6 | 6 | 6 | 5 | 5 | 5 | 5 |
| Religion | 1 | 1 | 1 | 1 | 1 | 1 | 1 | 1 | 1 | 1 |
| Engelsk | 4 | 4 | 3 | 3 | 3 | 3 | 5 | 5 | 4 | 4 |
| Tysk | 4 | 4 | 4 | 4 | 4 | 4 | 3 | 3 | 3 | 3 |
| Fransk | | | | | | | 4 | 4 | | |
| Regning + matematik | 5 | 5 | 7 | 7 | 7 | 7 | 5 | 5 | 7 | 7 |
| Historie | 2 | 2 | 2 | 2 | 2 | 2 | 3 | 3 | 3 | 3 |
| Geografi | 2 | 2 | 2 | 2 | 2 | 2 | 2 | 2 | 2 | 2 |
| Biologi | 1 | 1 | 2 | 2 | 2 | 2 | 2 | 2 | 2 | 2 |
| Naturlære | 2 | 2 | 3 | 3 | 3 | 3 | 2 | 2 | 5 | 5 |
| Formning | 1 | 1 | 1 | 1 | | | | | | |
| Sang og spil | 1 | 1 | 1 | 1 | | | | | | |
| Legemsøvelser | 3 | 3 | 3 | 3 | 2 | 2 | 2 | 2 | 2 | 2 |
| Håndarbejde | | 2 | | | | | | | | |
| Husgerning | | 3 | | | | | | | | |
| Sløjd | 3 | | | | | | | | | |
| Valgfri fag | 2 | | | | | | | | | |
| Latin | | | | | 4 | 4 | | | | |
| I alt | 36 | 36 | 35 | 35 | 36 | 36 | 34 | 34 | 34 | 34 |

FAG- OG TIMEFORDELINGEN
Hjælpeklasserne

| | 3. kl. | | 4. kl. | | 5. kl. | | 6. kl. | | 7. kl. | | 8. kl. | | 9. kl. | |
|-------------------------------|--------|----|--------|----|--------|----|--------|----|--------|----|--------|----|--------|----|
| | dr. | p. | dr. | p. | dr. | p. | dr. | p. | dr. | p. | dr. | p. | dr. | p. |
| Dansk og skrivning | 12 | 12 | 12 | 12 | 11 | 11 | 11 | 11 | 11 | 11 | 8 | 8 | | |
| Regning | 6 | 6 | 6 | 6 | 6 | 6 | 6 | 6 | 6 | 6 | 6 | 6 | | |
| Kristendomsundervisning | 2 | 2 | 2 | 2 | 2 | 2 | 2 | 2 | 2 | 2 | 2 | 2 | | |
| Mundtlige fag | 1 | 1 | 3 | 3 | 3 | 3 | 4 | 4 | 4 | 4 | 4 | 4 | | |
| Legemsøvelser | 2 | 2 | 2 | 2 | 3 | 3 | 3 | 2 | 3 | 2 | 3 | 3 | | |
| Sang | 1 | 1 | 1 | 1 | 2 | 2 | 1 | 1 | 1 | 1 | | | | |
| Formning | 1+2 | 1 | 2 | 2 | 2 | 2 | 2 | 2 | 2 | 2 | 2 | 2 | | |
| Håndarbejde | | 2 | | 2 | | 2 | | 2 | | 2 | | 4 | | |
| Naturlære | | | | | | | 1 | 1 | 1 | 1 | 1 | 1 | | |
| Sløjd | | | 2 | | 2 | | 3 | | 4 | | 4 | | | |
| Husgerning | | | | | | | | 2 | | 3 | | 4 | | |
| Sprog | | | | | | | | | | | | | | |
| Valgfri timer | | | | | | | | | | | 4 | | | |
| I alt | 27 | 27 | 30 | 30 | 31 | 31 | 33 | 33 | 34 | 34 | 34 | 34 | | |

I 7. og 8. klasserne kan et mindre kursus i engelsk indgå i timetallet for dansk.

FAG- OG TIMEFORDELINGEN
Høreklasserne

| | 1. trin | | 2. trin | | 3. trin | | 4. trin | | 5. trin | | 6. trin | | 7. trin | |
|--|---------|-----|---------|----|---------|----|---------|----|---------|----|---------|----|---------|----|
| | dr. | p. | dr. | p. | dr. | p. | dr. | p. | dr. | p. | dr. | p. | dr. | p. |
| Dansk og skrivning | 11 | 11 | 12 | 12 | 12 | 12 | 11 | 11 | 10 | 10 | 9 | 9 | 8 | 8 |
| Regning | 5 | 5 | 5 | 5 | 5 | 5 | 5 | 5 | 5 | 5 | 5 | 5 | 6 | 6 |
| Kristendomskundskab | 2/2 | 2/2 | 2 | 2 | 2 | 2 | 2 | 2 | 2 | 2 | 1 | 1 | 2 | 2 |
| Historie | | | | | 1 | 1 | 2 | 2 | 2 | 2 | 2 | 2 | 2 | 2 |
| Geografi | | | | | 1 | 1 | 2 | 2 | 2 | 2 | 2 | 2 | 2 | 2 |
| Biologi | | | | | 1 | 1 | 2 | 2 | 2 | 2 | 2 | 2 | 1 | 1 |
| Legemsøvelser | 2 | 2 | 2 | 2 | 2 | 2 | 2 | 2 | 3 | 3 | 3 | 2 | 3 | 2 |
| Sang | 2/2 | 2/2 | 1 | 1 | 1 | 1 | 1 | 1 | 2 | 2 | 1 | 1 | 1 | 1 |
| Formning | | | 2 + 1 | 1 | 2 + 1 | 1 | 1 | 1 | 1 | 1 | 2 | 1 | 1 | 1 |
| Håndarbejde | | | | 2 | | 2 | | 2 | | 2 | | 2 | 2 | 2 |
| Naturlære | | | | | | | | | | | 2 | 2 | 2 | 2 |
| Sløjd | | | | | | | 2 | | 2 | | 2 | | 4 | |
| Husgerning | | | | | | | | | | | | 2 | | 3 |
| Engelsk | | | | | | | | | | | 2 | 2 | 2 | 2 |
| Høretræning | 1 | 1 | 1 | 1 | 1 | 1 | 1 | 1 | 1 | 1 | 1 | 1 | 1 | 1 |
| I alt | 21 | 21 | 26 | 26 | 29 | 29 | 31 | 31 | 32 | 32 | 34 | 34 | 35 | 35 |
| Høreprøver og artikulations- øvelser inden for planen | 6 | 6 | 6 | 6 | 6 | 6 | 6 | 6 | 6 | 6 | 6 | 6 | 6 | 6 |

FAG- OG TIMEFORDELINGEN

Taleklasse

Der henvises i princippet til hovedskolens normaltidsplan, dog således, at dansktimernes antal forøges og ydermere suppleres med timer til individuel talebehandling.