



Danskernes Historie Online

Danske Slægtsforskeres Bibliotek

Dette værk er downloadet fra Danskernes Historie Online

Danskernes Historie Online er Danmarks største digitaliseringsprojekt af litteratur inden for emner som personalhistorie, lokalhistorie og slægtsforskning. Biblioteket hører under den almennyttige forening Danske Slægtsforskere. Vi bevarer vores fælles kulturarv, digitaliserer den og stiller den til rådighed for alle interesserede.

Støt vores arbejde – Bliv sponsor

Som sponsor i biblioteket opnår du en række fordele. Læs mere om fordele og sponsorat her: <https://slaegtsbibliotek.dk/sponsorat>

Ophavsret

Biblioteket indeholder værker både med og uden ophavsret. For værker, som er omfattet af ophavsret, må PDF-filen kun benyttes til personligt brug.

Links

Slægtsforskerens Bibliotek: <https://slaegtsbibliotek.dk>

Danske Slægtsforskere: <https://slaegt.dk>

skolepgr.
H

9

Nykøbing Katedralskole 1984



DANMARKS
PÆDAGOGISKE
BIBLIOTEK

PD. 21.

ADMINISTRATION

REKTOR: Flemming Dall

Træffes normalt i skoletiden, helst efter aftale.

INSPEKTOR og rektors stedfortræder: Jarl Damgaard.

STUDIEVEJLEDERE:

Gymnasiet: Uffe Berg, Torben Holming, Henrik H. Petersen, Esther Ørbæk.

HF: Uffe Berg, Jarl Damgaard.

Træffetid: se opslag på døren til studievejllederkontoret.

SKOLENS SEKRETÆRER:

Grete Steffensen, Rita Nielsen.

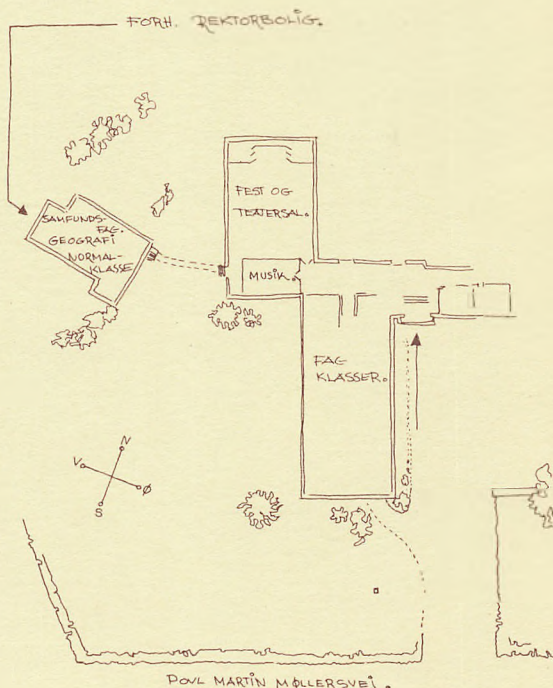
Kontortid: 9-11.

TELEFONER:

Kontor (03) 85 05 33. Lærerværelse: (03) 85 31 81. Elevtelefon: (03) 85 59 01.

ADRESSE:

Poul Martin Møllersvej 3, 4800 Nykøbing F.



Plan over skolen, side 3.

Velkomst til nye elever.

Dette introduktionsskrift er først og fremmest tænkt som en velkomst til alle nye elever. Lad mig derfor begynde med at ønske jer alle rigtig hjerteligt velkommen.

Vi håber, vi med dette skrift kan give jer en række praktiske oplysninger om jeres nye hverdag og få jer til at føle jer hjemme hos os.

Skolen er ny for dig; den har nye arbejdsmaal og måske også nye arbejds-metoder. Måske ser du med uro på skoleskift og nyt miljø, men glæd dig over, at erfaringen viser, at vanskelighederne ved overgangen fra folkeskolen til gymnasiet eller HF hurtigt er overstået.

I de første dage har lærere og ældre elever lavet et særligt program for dig og de andre nyankomne. Formålet med disse introduktionsdage er at lette overgangen til det daglige arbejde så meget som muligt.- Samme formål har dette lille hæfte, hvis sidste halvdel er inddelt som en alfabetisk opslagsbog. Her kan du læse om de regler, der gælder på skolen og om det, der normalt præger et skoleforløb.- Tag hæftet med og brug det flittigt i de første introduktionsdage.

Skolens elevtal er blevet meget stort; langt større end man ved skolens opførelse havde regnet med. Tag hensyn til det i dit samvær med andre. Hvis alle skal trives på skolen, omfatter dit ansvar ikke blot personer, kammerater og lærere, men også bygninger og undervisningsmaterialer.

Hvis I i jeres nye liv her på skolen træffer på problemer, I ikke magter, så henvend jer altid til faglærere, studievejledere eller mig og få en samtale om de ting, der brænder på. I skal altid være velkomne.

Fl. Dall
rektor

NYKØBING KATEDRALSKOLE

- en note om fortid og nutid -

Skolens alder fortaber sig i mørket, men sandsynligt er det, at den er grundlagt en gang i 1400-tallet. I reformationens tid fik den til huse i Gråbrødreklostret. Her i denne endnu eksisterende fløj af klostret ved kirken havde den til huse lige til 1808. -

I 1535 udstedte Frederik I's dronning, Sophie, en fundats for skolen, sandsynligvis på et tidspunkt da skolen havde mange år bag sig.-

Skolens liv og økonomi var i 1500 og 1600-tallet stærkt knyttet til enke-dronningerne ved Nykøbing slot, og de fattige elevernes velfærd og økonomi var aldeles afhængig af deres funktioner ved kirken og gaver fra slottet.

Eleverne tjente en del af deres midler ved sang og spil i kirken ved særlige højtideligheder, og de assisterede som løbedegne i omegnens kirker.

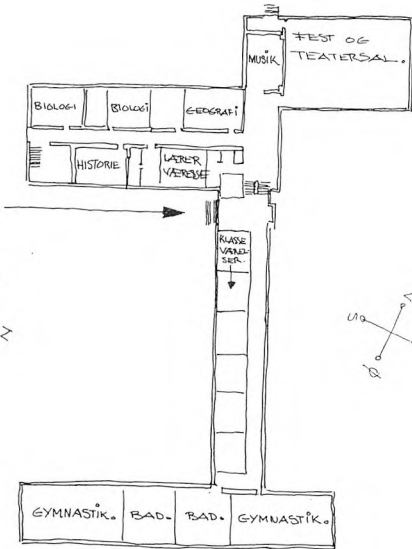
Legater og kongelige pengegaver blev brugt til bespisning af de fattigste elever.

Vilkårene, såvel de administrative som de økonomiske, blev først ændret ved en ny lov for de lærde skoler i 1805. Foruden græsk og latin skulle eleverne fremover også have undervisning i dansk, fransk eller tysk, matematik og skønskrift. Elevernes afhængighed af sangopvarthningen i kirken skulle ophøre, og administrationen for alle lærde skoler blev samlet i en særlig direktion, der sørgede for en ensartet undervisning, økonomi og tilsyn. Som konsekvens af de krav og normer den nye lov opstillede, fik skolen omsider nye lokaler i Slotsgade (den nuværende politigård).- Der var dog fortsat ikke mange elever ved skolen. Langt op i 1800-tallet var der højst 60-70 elever og 5-6 demitender om året.

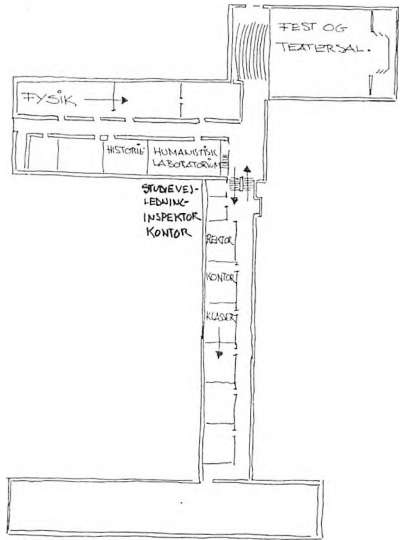
De store skolereformer fra 1871 og 1903 ændrede totalt vilkårene for Katedralskolen. Gymnasiet deltes i to sproglige grene og i en matematisk-naturvidenskabelig.- Desuden fik skolen Mellemskole og Realskole. Dette sidste forhold ændrede radikalt elevgrundlaget. Elevtallet steg fra ca. 100 i begyndelsen af århundredet til 350 i 1930.- Det gav trange pladsforhold i de 150 år gamle bygninger i Slotsgade trods en ny fløj, der blev indviet i 1907. Først i 1953 fik skolen sine nuværende bygninger.

Nu er skolen atter præget af pladsmangel. Ændret gymnasiefrekvens og HF-studiet, som skolen fik i 1968, har efterhånden givet skolen et elevtal på ca. 650. Ombygninger og moderniseringer har bødet på trængslerne. Ikke mindst indretningen af en dejlig kantine har betydet meget for skolens dagligdag.

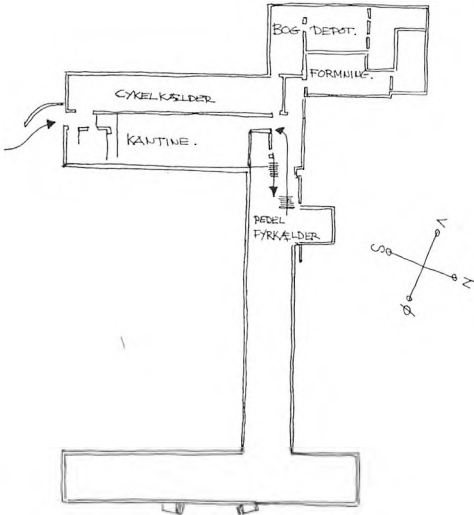
Planer over skolen



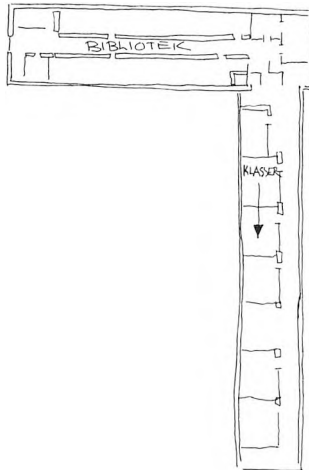
STUEPLAN.



1. SALSPLAN.



KÆLDERPLAN.



TAGPLAN.

Eksamen 1983.

Der dimitteredes 151 studenter: 27 nysproglige, 21 samfundssproglige, 43 matematisk-fysiske, 25 matematisk-samfundsfaglige og 35 matematisk-naturfaglige.- Der dimitteredes 39 HF-kursister.

Legater 1983.

Følgende elever modtog legater i 1983:

Rehlings legat til skolens duks:	Claus Meyer Nielsen
Blichers legat:	Corinna Clausen
Høyelses legat:	Benedicte Kiehr

Rektor Willesens og hustrus mindelegat:

Anne Gitte Rasmussen	8.000 kr.
Hanne Merete Christiansen	3.000 kr.
Henrik Johansen	3.000 kr.
Erik Bjerre	3.000 kr.

Nykøbing Katedralskoles Elevsamfunds understøttelsesfond:

Bo Thorup Madsen	5.000 kr.
Jesper Schade	3.000 kr.
Tove Niclasen	3.000 kr.
Susanne Poulsen	3.000 kr.

Civilingeniør Knud Højgaard's legat:

Jens Bejer Pedersen	10.000 kr.
Anne Svendsen	5.000 kr.
Henrik Larsen	3.000 kr.

Stiftprovst Kemps rejselegat:

Anne Sofie Forfang.

Stipendiefonden:

Katrine Frellsen	4.500 kr.
J. Gert Jørgensen	4.500 kr.

Regnskab for Hages Legat 1983.

Gården "Nørrekilde", husleje.....	7.200,00	
Forpagtningsafgift	92.409,38	
Renter af dept.	862,96	
Renter af Sparekasse	6.935,18	
Renter af indskrivningsbevis	7,00	
Ejendomsskat "Nørrekilde"		10.853,92
Forsikringer		3.488,00
Gebyr		275,00
Bogindkøb		21.285,85
EDB-udstyr		12.441,45
Ewald Rasmussen (håndværker).....		2.305,80
Klüwer Jepsen & lysbillede		258,65
Administration		491,67
	107.414,52	51.400,34
Saldo pr. 31/12-82	76.412,41	
Balance pr. 31/12-83		132.426,59
	183.826,93	183.826,93

Fra forårs-koncerten.

Af skolens dagbog 1983/84.

- 4.-5. august: Introduktionsdage for nye elever.
- 11.-25. august: Reeksaminationer og sygeeksaminer.
12. august: Idrætsdag i Systofte for nye elever.
- 21.-24. august: 3 gmN på lejrskole i Gedesby med adjunkt Jens Winter, adjunkt Uffe Berg og adjunkt Leif Andersen.
9. september: Idrætsdag for hele skolen.
14. september: 2y, 2z på ekskursion til Glyptoteket og Nationalmuseet med studielektor J. Qvistgaard og lektor K. Kunov.
15. september: Regionalstævne i atletik på Herlufsholm. Nykøbing Katedralskole vandt.
20. september: 2b på ekskursion til København (Glyptoteket og Nationalmuseet) med lektor Karsten Kunov og adjunkt Ove Maxner.
20. september: 3yzuN afprøver nyt landbrugsspil på Statens Pædagogiske Forsøgscenter i Rødovre med adjunkt Jens Winter.
27. september: 3 uFS på biologieksekursion med lektor Gurli Finch.
- 28.-29. september: Landsatletikstævne i Aarhus. Nykøbing Katedralskole blev nr. 3 blandt alle landets gymnasieskoler.
30. september: 3z og 3v på ekskursion til vikingetidsudgravningen i Maglebrænde med studielektor J. Qvistgaard.
3. oktober: 1x og 1y på ekskursion til Trelleborg med studielektor J. Qvistgaard og adjunkt Henning Aggerholm.
5. oktober: Fællestime om kemiforsøg ved Jens Martin Knudsen.
6. oktober: 3b på biologieksekursion med lektor Gurli Finch.
7. oktober: 3y på ekskursion til Det kgl. Teater og Nationalmuseet med adjunkt H. Krogh-Christensen.
12. oktober: 3a på ekskursion til Synagogen i København med adjunkt Steffen Birk Hansen.
25. oktober: 3xvN på cykeleksekursion i biologi til Borremose med adjunkt Uffe Berg.
31. oktober: Fællestime med indenrigsminister Britta Schall Holberg.
1. november: Skolenævnsmøde.
8. november: 2abS og 2mS på ekskursion til Nakskov U-center og Ny Dag med adjunkt Gregers Friisberg.
- 14.-17. november: Terminsprøver for 3g.
18. november: 3xvN på virksomhedsbesøg på Rensningsanlægget med adjunkt Uffe Berg.
24. november: 2g, 3g og 2 HF-fransk tv. i Scala Bio: Victor Hugo: Les Misérables på film.
6. december: Forældremøde for 3g, 2g og 1a, 1x og 1z.
9. december: 2abS på Virksomhedsbesøg på Sukkerfabrikken med adjunkt Lone Glenstrup.
8. og 9. december: Skolekomedie: Radiserne. Lektor Jens Andersen, adjunkt Lars Kruse og adjunkt Anne Marie Kræutler stod bag årets skolekomedie.

12. december: Regionsstævne i Basketball med adjunkt Henning Aggerholm. Nykøbing Katedralskole vandt.
14. december: Forældremøde for 1b, 1y, 1u, 1v og HF.
14. december: 2b på ekskursion til Louisiana, til en René Magritte-udstilling.
15. december: 3x på ekskursion til Folketinget med adjunkt Henning Aggerholm.
20. december: 3uFS på biologiekskursion med lektor Gurli Finch.
- december: alle 2 mS og 2 sS på virksomhedsbesøg på Sukkerfabrikken med Adjunkt Jens Winter, lektor Gurli Finch, lektor Poul Andersen og adjunkt Lone Glenstrup.
22. december: Juleafslutning med Spinoza.
- 1984
10. januar: Politisk vælgermøde med Bente Nielsen fra Det Konservative Folkeparti og Erik B. Smith fra Socialdemokratiet.
11. januar: 3xvN på ekskursion til Andelsslagteriet i Ringsted med adjunkt Jens Winter og adjunkt Uffe Berg.
27. jan. - 3. febr.: Specialeuge for 2 HF.
9. februar: Studieorienterende møde for 3g, 2g og HF kl. 8⁰⁰ - 12⁰⁰.
10. februar: 3vFS på biologiekskursion med adjunkt Mai-Britt Bülow-Nielsen.
- 15-17. og 22-24. februar: 3g og 2 HF: Orientering om jobsøgning ved disponent Åge Jensen, Sukkerfabrikken.
16. februar: Semifinalestævne i Basketball i København. Skolen blev pænt placeret.
17. februar: 3xvN på ekskursion til en landbrugsbedrift med adjunkt Uffe Berg og adjunkt Jens Winter.
22. februar: Grenvalgsorientering for alle 1g-elever.
23. februar: Gæstelærer om landbrug i 3gmN.
24. febr. - 4.marts: Vinterferie.
- marts: Besøg af mormoner i religionstimer hos adjunkt Marianne Menck-Thygesen og adjunkt Hans Krogh-Christensen.
8. marts: 2abS - besøg af Michael Nobel. Lysbilledforedrag om tobaksproduktion i Indonesien.
- 12.-15. marts: Terminsprøve.
20. marts: 3vF på ekskursion til H.C.Ørstedt Instituttet og SAS med adjunkt Ove Splittorff.
30. marts: Eksamensorientering for alle afgangsklasser.
6. april: Forårskoncert.
13. - 20. april: 2a på ekskursion til Rom med adjunkt Ove Maxner og adjunkt Jarl Damgaard.
27. april: Sidste skoledag for 2.HF.
3. maj: Sidste skoledag for 3g.

8. maj: 2v, 1b på ekskursion til Irlandsudstilling på Louisiana, Vikingemuseet i Roskilde og Trelleborg med studielektor Qvistgaard, adjunkt Henning Aggerholm og lektor Karsten Kunov.
10. maj: 1a, 1x på ekskursion til Glyptoteket og Nationalmuseet med adjunkt Henrik H. Pedersen.
11. maj: 2x på ekskursion og teaterbesøg i København med adjunkt Torben Holming og vikar Hanne Flohr.
17. maj: Sidste skoledag for 1. HF.
22. maj: Sidste skoledag for 1. og 2.g.
22. juni: Translokation.

Introduktionsdage 1983.

Et elev- og lærerudvalg havde sammensat et særligt program for 3 dage. Den første dag gik med at finde klasserne, få skema og årsskrift. Dernæst en tur rundt på skolen med kontakteleverne. Navnlig dette punkt blev godt modtaget af de nye elever, som gerne havde brugt mere tid på dette. -

Andendagen var opdelt i 3 moduler; ét med studievejlederne i 2 timer, ét med kontakteleverne i 2 timer til en orientering om elevrådsarbejdet på skolen, såvel i udvalg som i det daglige. Det sidste blev udbygget i et andet 2-timers modul, hvor kontakteleverne skulle snakke med vore nye elever om skolens hverdag i lyset: deres forventninger.- Kan forventningerne til gymnasiet opfyldes? Hvilke vanskeligheder kan opstå og hvordan skal de klares? Disse ting blev gennemdrøftet bl.a. på baggrund af et oplæg fra adjunkt Gregers Friisberg.

Tredjedagen var gymnastiklærernes bidrag til at få de nye elever til at føle sig hjemme. En dag fyldt med boldspil og livlig aktivitet i det frie.

Fra skolens fællestimer og arrangementer.

Mandag den 31. oktober havde skolen besøg af indenrigsminister Britta Schall-Holberg, som veloplagt fortalte om en ministers daglige problemer. Ministeren svarede på mange politiske spørgsmål, således at fællestimen udviklede sig til en politisk diskussion.

Torsdag den 11. november var det meste af kemilaboratoriet flyttet ind i festsalen. Anledningen var, at lk. Hans Toftlund Nielsen fra Odense Universitet var indbudt til en fællestime med emnet "Bidrag til demonstrationsforsøgets historie". Hans Toftlund Nielsen havde valgt at belyse sider af ildens natur. Fra begyndelsen af det 17. århundrede blev der rundt om i Europa holdt offentlige forelæsnings i kemi. Mange af disse forsøg, der ledsages af flammer og røg, lever stadig i de traditionelle "juleforsøg" i kemitimerne. Dengang som nu er forsøg med ild, røg og megen knald vældig populære. Det var en både underholdende og lærerig fællestime.

Tirsdag d. 13. december: Julefællestime.- Der var ikke et øje tørt, da 3.a's piger gik i Lucia-optog ind i salen, hvor træet var tændt og hele skolen samlet til et program, der vekslede mellem klasse-optræden og fælles julesange, akkompagneret af skolens blæsere.

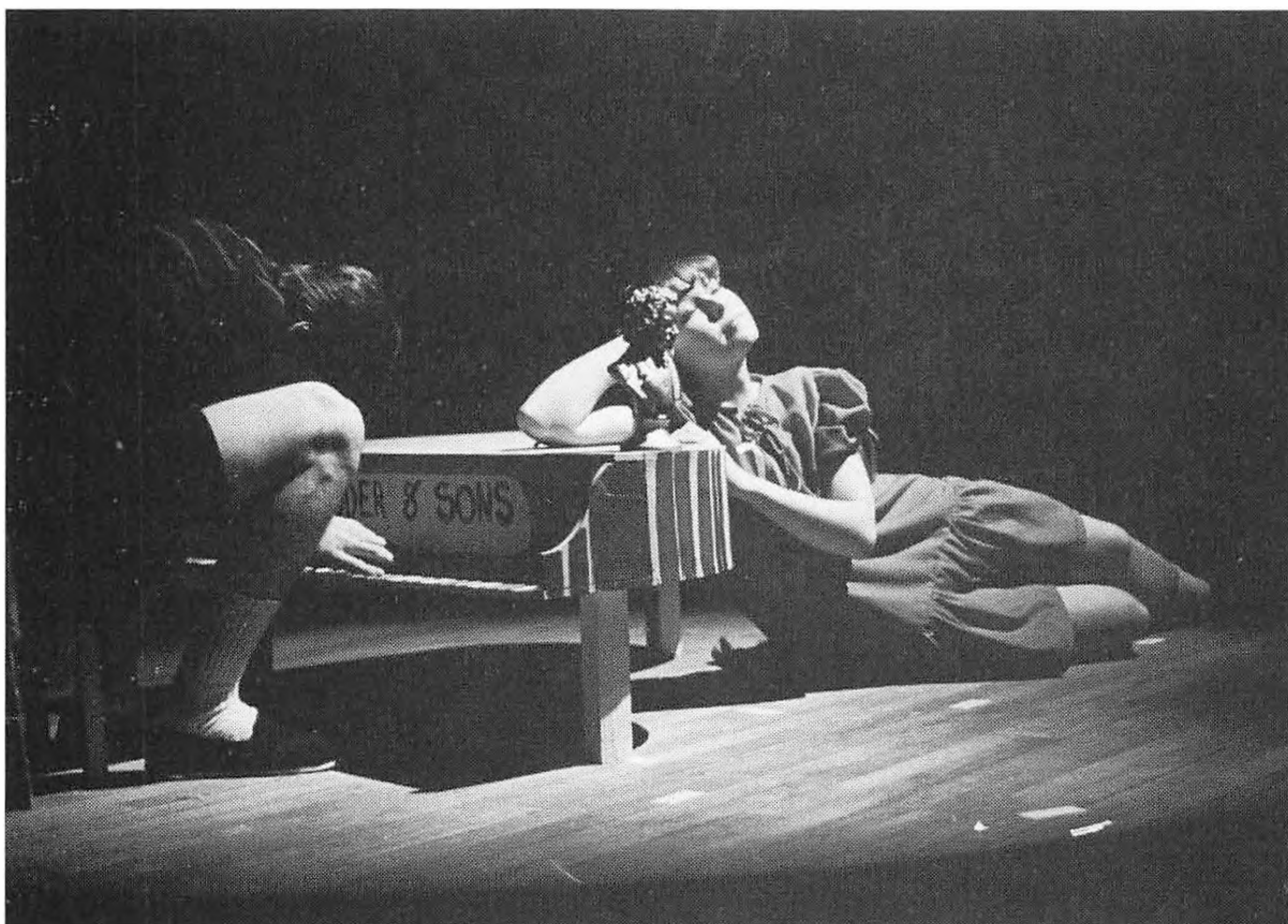
8. og 9. december: Skolekomedie. - Det nye styreanlæg til festsalens scenelys blev - efter at have været på vej i næsten 2 år - officielt indviet med premieren på årets skolekomedie "Du er god nok, Søren Brun" - bygget over den berømte tegneserie "Radiserne" af Charles M. Schulz.- 35 elever arbejdede intenst i 6 uger op til premièren d. 8. december. - Forestillingen blev spillet 2 gange.

Tirsdag den 10. januar: På selve valgdagen afholdt vi en fællestime med Erik B. Smith fra Socialdemokratiet og Bente Nielsen fra Konservative. Det udviklede sig naturligvis til en spændende politisk slutspurt, som opsummerede mange af valgkampens hedeste temaer.

Onsdag d. 22. februar: Dobbelt fællestime med Troels Kløvedal. Han fortalte vittigt og fængslende om Nordkaperens oplevelser på de syv have og havde en serie flotte lysbilleder med, som gav os et levende indtryk både af de historier, han fortalte, og af den livsholdning der ligger bag det hele. Der skal nok være et par stykker, der har lyst til at tage afsted efter eksamen.

Fredag d. 6. april: Forårskoncert. - Alle musikklasserne var oppe og give et nummer. Der var blevet arbejdet hårdt med programmet hele foråret, og stemningen var høj, da resultatet skulle afleveres, både på scenen og i den tæt pakkede sal. Steffen Schmidt og Morten Møller, 3x, optrådte som konferencier'er i kjole og hvidt, og med Jens Andersens lysfolk i sving fik forestillingen et helt professionelt præg.

Bagefter var der fest i salen og i l.klassernes bodegaer, der var pyntet op både spændende og originalt.



Fra årets skolekomedie.

Fra forårs-koncerten.



Skolens forsøg.

Om forsøg med fysik og kemi på mS-grenen.

På 2. år køres et forsøg med fysik og kemi på mS-grenen på Nykøbing Katedral-skole med 5 uge-timer i 2.g. Undervisningen skal være en naturlig fortsættelse og afrunding af undervisningen i fysik og kemi i 1.g, men med det særpræg, at den så vidt muligt er tilrettelagt omkring valgfrie emner. Endvidere lægges der større vægt på det eksperimentelle arbejde for herigennem at give eleverne et førstehånds kendskab til fysiske og kemiske fænomener og opøve deres evne til at omgås teknisk apparatur. Der udarbejdes rapporter i et omfang svarende til en ca. 40 timers laboratoriearbejde i løbet af 1. og 2.gymnasieklasse.

Naturlære for HF'ere.

Kurset henvender sig til nye HF-studerende, som her igennem tilbydes FYSIK og KEMI på fællesfagsniveau.- Det er et 3 timer/uge kursus i 1. og 2. semester med vægten lagt på fysik i 1. semester af hensyn til potentielle fysiktilvalgs studerende.-

Kursets idé er, gennem lige dele teori, praktiske øvelser og regneteknik at bibringe de studerende en rimelig anvendbar viden om og forståelse af fysisk/kemisk tankegang. Desuden for de elever som evt. vælger fysik og kemi som tilvalgsfag, at lette indgangen til disse fag. - Kurset giver 3 tilvalgspoint, da det er et forsøgskursus, og timerne ligger ud over det normale timetal på 1.HF. - Det er helt frivilligt om man vil følge dette kursus, og det er ingen betingelse for siden at vælge tilvalgsfysik eller tilvalgskemi.

Matematisk-kemisk forsøgsgræn.

Ny grenvalgsmulighed på den matematiske linie.

Skolen har fra skoleåret 84 fået tilladelse til denne forsøgsgræn, som allerede i flere år har kørt på andre gymnasier og med godt resultat.mK-grenen får kemi på et højt niveau, og der bliver skriftlig eksamen i kemi i stedet for i fysik.- Et væsentligt element i undervisningen er "ud af huset aktiviteter", d.v.s. erhvervspraktik hvis det er muligt, og virksomheds og laboratoriebesøg.

Timerne tages fra fysik. Timefordelingen i disse to fag bliver:

2.g: 4 timer kemi og 2 timer fysik pr. uge.

3.g: 3 timer kemi og 2 timer fysik pr. uge.

Den matematisk-kemiske græn er sidestillet med den matematisk-fysiske som kompetancegivende ved videregående studier, men også for de som ikke ønsker en længerevarende uddannelse er kurset givende, idet der lægges stor vægt på hverdagskemisk viden og tilegnelse af eksperimentelle færdigheder.

Projekt 1r - Iværfag.

I foråret 1984 har een af skolens 1.HF-klasser, 1r, på initiativ af tre lærere (Henning Aggerholm: historie, Søren Holm: dansk og Jens Winter: geografi) parallellæst et fælles emne for bl.a. at gøre den til tider lidt kaotiske og opsplittede skoledag lidt mindre kaotisk og bringe lidt mere sammenhæng og overblik på tværs af de traditionelle faggrænser. - Som fælles overordnet emne valgte eleverne GRØNLAND, og selve arbejdet blev organiseret på følgende måde: Som indledning arbejdedes med emnet i de tre fag hver for sig, anden fase var et gruppearbejde, hvor eleverne kunne vælge sig ind på specielle emner og arbejde med disse emner i alle tre fags timer i to uger (ialt 16 timer). Slutfasen var en fremlæggelse og kritik af de enkelte gruppers resultater (i disse timer var alle tre lærere til stede).

Det er vort indtryk, at det har været en succes, at eleverne har kunnet fordybe sig i et fælles emne i tre fag - og på denne måde erhverve sig et bedre overblik over emnet, - og vigtigt må det være at understrege, at sådanne "forsøg" kan foregå indenfor den eksisterende bekendtgørelses rammer.

Større ekskursioner.

3g naturfaglige på lejrskole.

Den 21-24. august 1983 var skolens 3g matematisk-naturfaglige elever på lejrskole i Nykøbing Kommunes feriekoloni i Gedesby under ledelse af Uffe Berg og Leif Andersen (biologi-lærere) og Jens Winter (geografi-lærer). De 37 elever og 3 lærere foretog turen fra Nykøbing til Gedesby og retur på cykel, og cyklen var et meget vigtigt transportmiddel under selve lejrskoleopholdet.

Formålet med lejrskolen var primært at foretage biologiske og geografiske feltstudier og på denne måde at gøre den til tider lidt teoretiske klasseundervisning lidt mere "jordnær" og vedkommende. Selve oplevelsesmomentet er vigtigt i nutidens gymnasieundervisning, og der er da også et stigende krav om at komme udenfor skolen. Ekskursioner/lejrskole har altid været en vigtig bestanddel af bio- og geo-undervisningen, idet disse to fag netop beskæftiger sig med bl.a. at studere naturen.

Som indledning til selve lejrskolen foretog alle en spadseretur rundt om Gedser Odde. På denne tur blev forskellige fænomener demonstreret og debatteret, og eleverne blev introduceret til det senere arbejde. Resten af tiden blev brugt til gruppearbejde omkring følgende selvvalgte emner:

1) klima, 2) landbrug og 3) jordbund. Klimagruppen arbejdede bl.a. med skolens nyerhvervede klimastation, hvormed man kan måle temperaturer i luft, vand og jord, luftfugtighed, vindstyrke og lysstyrke. Hovedideen med målingerne

var at sammenligne mikroklimaet på forskellige lokaliteter (strand, skov og mark) for derved at opnå en forøget forståelse for mikroklimaets betydning for dyrs og planterers levevilkår. Klimagruppen var i aktivitet døgnet rundt, da klimatiske målinger som bekendt skal foretages regelmæssigt døgnet rundt. Landbrugsgruppen havde planlagt bl.a. at undersøge halmafbrændingens betydning for planter og dyr, men på grund af den varme, tørre sommer var halmafbrænding forbudt. Adskillige andre undersøgelser kunne dog gennemføres: (planternes primære produktion på en bygmark og en sukkerroemark, forskellige jordtypers indhold af næringssalte, jordstruktur ved hjælp af sigtning og jordens indhold af humus). Gruppen havde også lejlighed til at interviewe en lokal landmand, og en dag holdt en anden landmand foredrag med efterfølgende debat om moderne dansk landbrug.

Jordbundsgruppen havde sat sig for at undersøge og sammenligne jordbunden på forskellige karakteristiske biotoper. Gruppen forsøgte at påvise en sammenhæng mellem jordbund, klima og levende organismer. Ved hjælp af sigteanalyser kunne eleverne påvise de store forskelle i jordbundens kornstørrelses-sammensætning på de undersøgte steder omkring Gedesby-lejren. Blandt de øvrige emner som denne gruppe arbejdede med kan nævnes vegetationsanalyse, undersøgelse af jordbundsprofiler, måling af humus-indhold i jord og bestemmelse af græshoppepopulationens størrelse.

Det faglige udbytte af lejrskoleopholdet var stort. Gruppernes resultater blev efter en bearbejdning brugt til en plancheudstilling (biologi-speciale), og som indledning til et senere arbejde med specifikke geografiske emner var det praktiske arbejde også meget værdifuldt.- Det sociale aspekt ved en sådan fælles aktivitet er også vigtigt (hvad enten der er tale om kagebagning, lanciers, badning eller sportslige aktiviteter i fritiden).

INTRODUKTIONSDAGE 1984.Alle nye 1.g og 1.HF - elever.

Et elev- og lærerudvalg har tilrettelagt et særligt program for jer i de følgende dage. Programmet ser således ud:

Mandag d. 13/8 - 1984:

kl. 10⁰⁰: Alle nye elever møder. Velkomst og orientering om jeres skolegang og introduktionsdage ved Rektor. Kontaktlærerne følger jer til jeres klasser.- I har følgende kontaktlærere:

1a: LG, 1b: OM, 1x: JN, 1y: MM, 1z: TF,
1u: GJ, 1v: SH, 1p: IL, 1q: HR, 1r: PA.

Kontakteleverne er følgende:

1a: Lene Almegaard, 2b - Jeanette Scaglione, 2b.

1b: Hanne Vestergaard, 2b - Pernille Madsen, 2b.

1x: Birgitte Lindsten, 2z - Iben Iversen, 2z.

1y: Bo Jørgensen, 3z - Kristian Mondrup, 2z.

1z: Anette Larsen, 2z - Fin Olesen, 2z.

1u: Per Madsen, 2z - Jeppe Guldager, 2z.

1v: Peter Damgaard, 2v - Michael Larsen, 2v.

1p: Merete Nygaard, 2q - Vivi Rank, 2p.

1q: Erik Risom, 2.q - Bjarne Christensen, 2q.

1r: Jeanette B. Hansen, 2q - Gitte Brandi, 2q.

kl. 10³⁰: Klasserne går med kontaktlæreren og kontakteleverne til klasserne. Her udleveres skema, årsskrift, bekendtgørelse m.m.

kl. 11¹⁵: Kontakteleverne viser klasserne rundt på skolen .

kl. 12⁰⁰: Frokost og samvær i kantinen (madpakke medbringes, skolen giver kaffe).

Tirsdag d. 14/8 - 1984 - torsdag d. 16/8 - 1984:

	<u>Tirsdag</u>	<u>Onsdag</u>	<u>Torsdag</u>
8 ⁰⁵ - 9 ⁵⁰ :	Sproglærkursus	Sproglærkursus	Sproglærkursus
9 ⁵⁵ - 10 ⁴⁰ :	1 2 3	2 3 1	3 1 2
10 ⁵⁰ - 11 ³⁵ :	sk sk 3	sk 3 sk	3 sk sk
11 ³⁵ - 12 ⁰⁵ :	Frokost	Frokost	Frokost
12 ⁰⁵ - 14 ⁴⁰ :	Skema	Skema	Skema

1p, 1a, 1x, 1u: Tirsdag: Modul 1, Onsdag: Modul 2, Torsdag: Modul 3.

1q, 1b, 1v: " " 2, " " 3, " " 1

1r, 1y, 1z: " " 3 " " 1, " " 2

Sproglærekursus: Sprogets funktion som arbejdsredskab. Kurset skal skærpe jeres bevidsthed om, hvordan en meddelelse formuleres så præcist, at den ikke bliver misforstået.

Modul 1: Studievejlederen fortæller om sine funktioner og prøver at opbygge et nært forhold til eleverne.

Modul 2: Kontakteleverne oplyser om elevorganisationer og om elevrådets arbejde.

Modul 3: Kontakteleverne diskuterer med eleverne - udfra egne oplæg - om deres forventninger til at gå i gymnasiet/HF. - Der tales om de evt. problemer man kan støde ind i ved overgangen fra folkeskole til gymnasium/HF.

Skema: Normalt skema.

I har følgende studievejledere:

la: Ør, lb: Ør, lx: HP, ly: Ør, lz: TH, lu: TH, lv: HP, lp: UB, lq: UB
lr: UB.

Fredag d. 17/8 - 1984:

Alle møder kl. 8⁰⁵ i skolegården. Påklædning: Træningsdragt/gymnastiktøj. Pr. cykel/bus drager vi til Systofte stadion.- Her vil dagen være optaget af boldspil og samvær. Madpakke medbringes. Is og vand kan købes. - Hjemturen begynder ca. kl. 13³⁰.

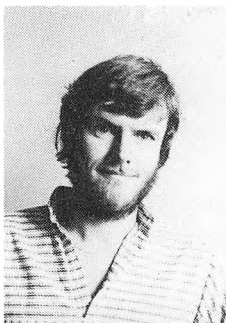
I tilfælde af regnvejrr vil der blive arrangeret boldspil i gymnastiksalene og folkedans i festsalen. Skolens idrætslærere deltager i dagens program sammen med jeres kontaktelever.

LÆRERFORTEGNELSE : (medarbejderfortegnelse).



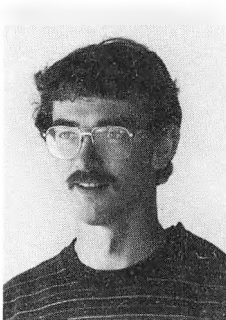
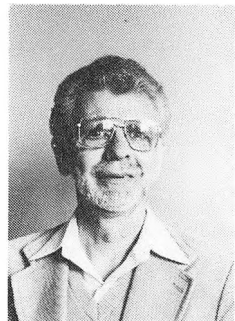
Flemming Dall
rektor,
Vandværksvej 29,
4800 Nykøbing F.
tlf. 83 98 19
D
fysik, kemi, mat.

Jens Andersen
lektor,
Chr. Winthersvej 22,
4800 Nykøbing F.
tlf. 85 40 85
JA
fysik, kemi.



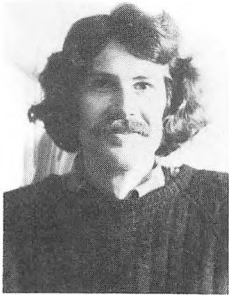
Leif Andersen
adjunkt,
Birkevej 15, Systofte.
4800 Nykøbing F.
tlf. 86 82 08
LA
biologi, idræt.

Poul Andersen
lektor,
Lindevænget 58³.tv.
4800 Nykøbing F.
tlf. 85 54 32
PA
biologi, geografi.



Henning Aggerholm
adjunkt,
Hullebækvej 16, Tingsted,
4800 Nykøbing F.
tlf. 83 01 03
HA
historie, samfundsfag, Idræt.

Uffe Berg
adjunkt,
Bellingevej 7,
4800 Nykøbing F.
tlf. 85 72 67
UB
-biologi.



Peer Bruun
adjunkt,
Poppelvej 5, Systofte,
4800 Nykøbing F.
tlf. 86 84 28
PB
formning.



Mai-Britt Bülow-Nielsen
adjunkt,
Stoubyvej 23 B,
4873 Væggerløse.
tlf. 87 40 34
MB
biologi, idræt.



Jørgen Bøttern
lektor,
Vendsysselvej 59³,
4800 Nykøbing F.
tlf. 85 53 59
JB
fransk, tysk.



Jarl Damgaard
adjunkt,
Granvænget 15, Sundby L.,
4800 Nykøbing F.
tlf. 85 61 81
JD
historie, latin, oldtidskundskab.



Ellen Danielsen
adjunkt,
Lærkevænget 8, Sundby L.,
4800 Nykøbing F.
tlf. 85 01 46
ED
engelsk, fransk.





Anna Margrethe Dige
adjunkt,
Nedergade 44,
4800 Nykøbing F.
tlf. 85 86 73
GD
spansk, idræt.

Thomas Fabricius
adjunkt,
Sdr. Vedby Skovvej 24,
4800 Nykøbing F.
tlf. 85 95 86
TF
fysik, matematik.



Gurli Finch
lektor
Pilesvinget 17, Sundby L.,
4800 Nykøbing F.
tlf. 85 43 90
Fh
biologi, geografi.

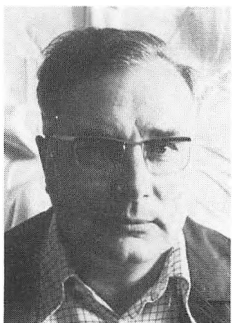
Gregers Friisberg
adjunkt
Skolegade 34,
4800 Nykøbing F.
tlf. 85 93 54
GF
samfundsfag, engelsk.



Lone Glenstrup
adjunkt,
Birkevej 15, Systofte,
4800 Nykøbing F.
tlf. 86 82 08
LG
geografi, idræt.

Ulf Gyde-Jørgensen
lektor,
P. Freuchensvej 21 D,
4800 Nykøbing F.
tlf. 85 42 33
GJ
engelsk, tysk.





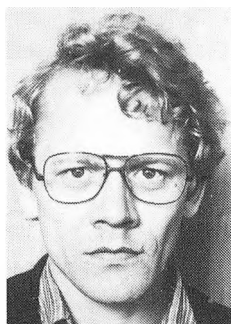
J. Qvistgaard Hansen
studielektor,
Granvænget 19, Sundby L.,
4800 Nykøbing F.
tlf. 85 41 52

Q
historie, oldtidskundskab.

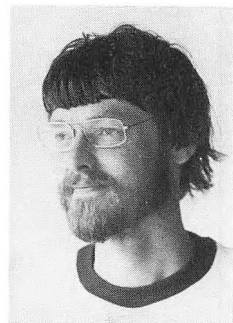
Preben Hansen
adjunkt,
Kirstinebergparken 5,
4800 Nykøbing F.
tlf. 85 93 08
PH
fysik matematik.



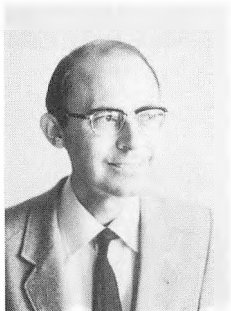
Steffen Birk Hansen
adjunkt,
Orevej 58, Ore,
4850 Stubbekøbing.
tlf. 84 24 63
SB
dansk, religion.



Søren Holm
adjunkt,
Thorsensvej 30,
4800 Nykøbing F.
tlf. 85 95 34
SH
dansk, idræt.

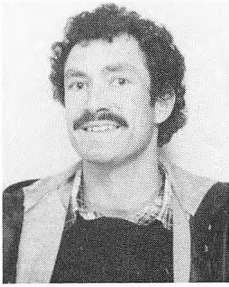


Torben Holming
adjunkt
Smedstrupvej 2, Nagelsti,
4800 Nykøbing F.
tlf. 85 40 64
historie.



Anne Marie Kraeutler
adjunkt,
Hullebækvej 16, Tingsted,
4800 Nykøbing F.
tlf. 83 01 03.
AK
fransk, idræt.





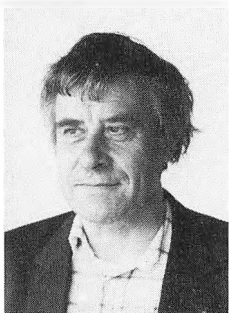
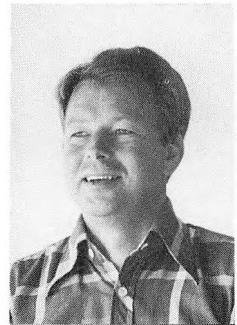
Jesper Konrad
timelærer,
Granitvej 5, Fensmark,
4700 Næstved.
tlf. 74 71 57
JK
psykologi.

Flemming Krog
adjunkt,
Vesterskovvej 56,
4800 Nykøbing F.
tlf. 85 95 06
FK
dansk, religion,
oldtidskundskab.



Hans Krogh-Christensen
adjunkt,
Monradsgade 12,
4800 Nykøbing F.
tlf. 86 11 52
KC
dansk, religion.

Lars Kruse
adjunkt,
Gåbensevej 115,
4800 Nykøbing F.
tlf. 85 72 65
LK
fransk, tysk, spansk.



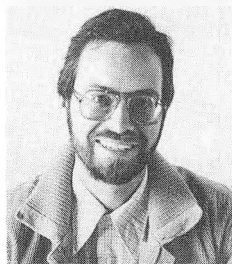
Karsten Kunov
lektor,
Lupinvej 85, Bøtø,
4873 Væggerløse
tlf. 87 55 04
KK
historie, oldtidskundskab.

Ole Kønig
adjunkt,
Østergade 13,
4872 Idestrup.
tlf. 84 85 52
K
fysik, kemi.

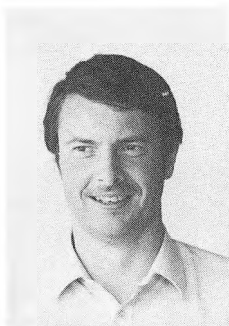


Birthe Bruun Larsen
 lektor,
 Birkevænget 3, Sdr. Vedby,
 4800 Nykøbing F.
 tlf. 85 43 08
 BL
 matematik.

Steen Larsen
 adjunkt,
 Amalievænget 2,
 4900 Nakskov.
 tlf. 92 69 79
 SL
 musik, engelsk.



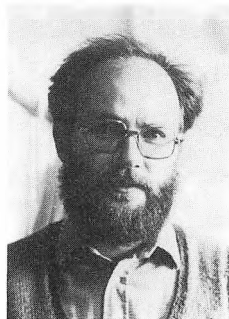
Flemming Lejre
 adjunkt,
 Østergade 10,
 4800 Nykøbing F.
 tlf. 85 12 90
 FL
 tysk, idræt.



Inge Lise
 adjunkt,
 Gedservej 174²,
 4800 Nykøbing F.
 tlf. 85 58 26
 IL
 engelsk tysk

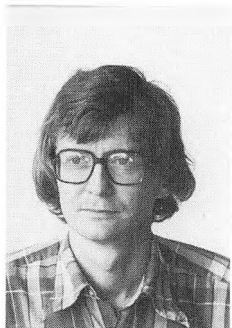


Jørn Lohse
 adjunkt,
 Pyntevænget 61,
 Stubberup,
 4800 Nykøbing F.
 tlf. 83 91 18
 L
 fysik, kemi.



Marie Louise Lund
 adjunkt,
 Vestensborg Alle 62,
 4800 Nykøbing F.
 tlf. 85 95 48
 LL
 fransk, dansk.





Ove Maxner
adjunkt,
Lindevænget 14^{3.tv.},
4800 Nykøbing F.
tlf. 85 97 31
OM
engelsk, latin.

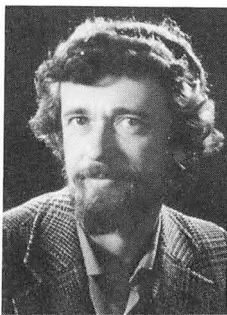
Wenche Melchior
adjunkt,
Ellekrattet 17, Sundby L.,
4800 Nykøbing F.
WM
matematik.



Marianne Menck-Thygesen
adjunkt,
Niels Clausensvej 4,
4891 Toreby L.
tlf. 86 91 62
MT
dansk, religion.



Mogens Møllgaard-Hansen
adjunkt,
Pandbjergvej 65,
4800 Nykøbing F.
tlf. 86 06 08
MM
samfundsfag, engelsk.



Paul Naskov
studielektor,
Bregninge,
4871 Horbelev
tlf. 84 54 15
N
dansk, religion.



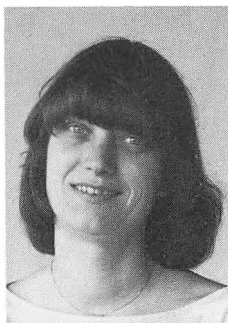
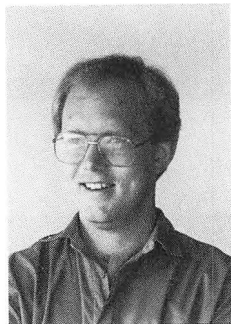
Hans Nejrup
adjunkt,
Højgaardsvej 13, Ø. Toreby,
4800 Nykøbing F.
tlf. 85 62 82
Ne
matematik.





Hans Buxbom Nielsen
studielektor,
Lærkevej 6, Systofte,
4800 Nykøbing F.
tlf. 86 80 75
BN
engelsk, idræt.

Jens Nielsen
adjunkt,
Grønsundsvej 220, Sdr. Kirkeby,
4800 Nykøbing F.
tlf. 84 74 41
JN
fysik, matematik.

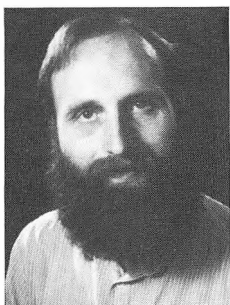


Lone Ebbesen Nielsen
adjunkt,
Søndergade 13,
4800 Nykøbing F.
tlf. 86 12 73
LE
tysk, musik.

Claus Kildegaard Pedersen
adjunkt,
Pandebjergvej 135,
4800 Nykøbing F.
tlf. 85 50 63
CK
fysik, matematik.



Erik Pedersen
adjunkt,
Nykøbingvej 215, Horreby,
4800 Nykøbing F.
tlf. 84 74 41
EP
matematik.



Henrik H. Pedersen
adjunkt,
Vestensborg Alle 62,
4800 Nykøbing F.
tlf. 85 95 48
HP
dansk, oldtidskundskab.





Inge Lise Agergaard Rasmussen
adjunkt,
Folemarken 16,
4800 Nykøbing F.
tlf. 85 89 29
IA
dansk, engelsk.

Helle Rosendahl
adjunkt,
Norgesvej 1,
4800 Nykøbing F.
tlf. 86 08 45
HR
engelsk, fransk.



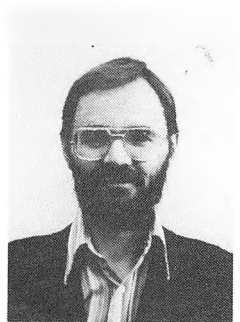
Ove Splittorff
adjunkt,
Pandebjergvej 55,
4800 Nykøbing F.
tlf. 85 59 19
S
fysik, matematik.

Esther Ørbæk Sørensen
lektor,
Østre Allé 31,
4970 Rødby.
tlf. 90 11 39
Ør
dansk, historie.



Jens Winter
adjunkt,
Ægirsvej 8,
4873 Væggerløse.
tlf. 87 76 28
W
geografi.

Flemming Aagaard
adjunkt,
Engestoftevej 1,
4990 Sakskøbing.
tlf. 89 92 50
Aa
fransk, engelsk.



Ulla Marianne Madsen
 årsvikar,
 Østre Fuglsangvej 8,
 4900 Nakskov
 tlf. 94 89 02
 UM
 samfundsfag, dansk.



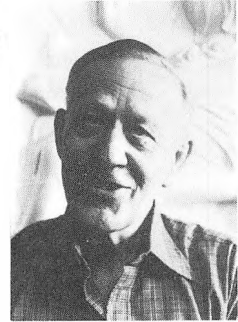
Grete Steffensen
 sekretær,
 Strædet 11, Ønslev,
 4863 Eskilstrup.



Rita Nielsen
 sekretær,
 Elmevej 5, Systofte,
 4800 Nykøbing F.
 tlf. 86 80 41.



Eigil Jensen
 pedel,
 Poul Martin Møllersvej 3,
 4800 Nykøbing F.
 tlf. 85 05 33.



Tage Jensen
 pedelmedhj.
 Orupgaardvej 28,
 4800 Nykøbing F.

K A N T I N E N .

Åbningstider: 1. frikvarter: 8.50 - 9.05 (morgenkaffe)
 Spisefrikvarter: 2. og 3.g: 10.40 - 11.10
 1g og HF: 11.35 - 12.05

Kantinen lukker kl. 14.00.



Anni Svendsen
 kantinebestyrer,
 Gåbensevej 219,
 4800 Nykøbing F.



Åse Albrechtsen
 kantinemedhj.,
 Brøndte Ege 1,
 4800 Nykøbing F.

A D M I N I S T R A T I O N .

Skolens kontorer findes på 1. sal i normalklassefløjen. Skolens Administration ledes af rektor og administrativ inspektør, bistået af kontor-assistenterne Fru Grete Steffensen og fru Rita Nielsen. Rita Nielsen tager sig fortrinsvis af forsømmelsesregistrering, bogbestilling og SU.- Grete Steffensen tager sig af regnskab, arkivering og duplikering.

Alle henvendelser til kontoret bør kun i undtagelsestilfælde ligge uden for tidsrummet 9⁰⁰ - 11⁰⁰.

Henvendelse til kontoret sker bl. a. i følgende situationer:

1. Er jeres lærer ikke mødt, når der er gået ca. 10 min. af timen, skal dette meddeles til rektor eller inspektør ved personlig henvendelse.
2. Hvis det i enkelte tilfælde er nødvendigt at medbringe større pengebeløb, opbevares de gerne i skolens pengeskab, når de afleveres på kontoret.

Gå aldrig med mange penge på jer og efterlad ikke penge i tasker og overtøj.

3. Ansøgningsskemaer til SU og befordringsgodtgørelse udleveres. SU-skemaer skal altid afleveres til fru Rita Nielsen personligt, således at vi undgår de mange fejl, der blot fører til, at skemaerne returneres fra Statens Uddannelsesstøtte.
4. Kontoret udleverer eventuelt hovedpinepiller, hæfteplaster m.v. Vi udleverer derimod ikke sakse, hæftemaskiner m.v. Det har dyrekøbt erfaring lært os!

Alle kan være skolens administration behjælpelig ved

1. at følge med i alle opslag fra administrationen på opslagstavlen lige inden for skolens hovedindgang.
2. Ved lærerfravær vil klasserne hyppigt få besked om at arbejde selv. Skolen forventer i så tilfælde, at der arbejdes seriøst i det pågældende fag. Dog må ingen opholde sig i faglokaler uden en lærers tilstedeværelse.

A D R E S S E Æ N D R I N G .

Alle ændringer med hensyn til adresse, telefon m.v. bør meddeles omgående til kontoret og helst i skriftlig form.

A N D E T - å r s - o p g a v e n :

Andet-års-opgaven er en obligatorisk hjemmeopgave, der skal skrives af alle 2. HF'ere. Hver enkelt studerende kan frit vælge blandt de fællesfag eller tilvalgsfag, som han eller hun har i 2. HF.- Selvom geografi ikke er et 2. HF-fag, kan man alligevel vælge at skrive heri, hvis man ønsker det. Efter at man har bestemt sig for det fag, man vil skrive i, skal man i sidste halvdel af 3. semester rådføre sig indgående med sin faglærer om det område indenfor faget, som man vil behandle, ligesom man i forlængelse heraf skal påbegynde indsamlingen og gennemlæsningen af relevant materiale.

Almindeligvis lige omkring den 1. februar i 4. semester får alle da af faglærerne udleveret den endelige opgavetitel. Man får en hel uge (eks.: fra fredag kl. 13⁰⁰ til den følgende fredag kl. 13⁰⁰) til at besvare opgaven.

B E F O R D R I N G S G O D T G Ø R E L S E :

I juni måned udleveres på Katedralskolen et ansøgningsskema om befordringsgodtgørelse til elever, hvis samlede skolevej til skolen og tilbage udgør mindst 22 km.

Inden den 1. juli skal ansøgningsskemaet i udfyldt stand indleveres til S.T.S. - Opfylder man blot betingelserne om de 22 km vil man uden hensyn til sin egen eller sine forældres indtægt få gratis transport med bus, tog eller/og færge indenfor Storstrømsamt i hele skoleåret.

B I B L I O T E K :

Katedralskolens bibliotek er åbent for eleverne i hele skoletiden og tænkes især forbeholdt de elever, der ønsker ro til at få noget arbejde fra hånden i en mellemtid. (Gruppearbejde og lignende henvises stadig til festsalen og kantinen).

I forbindelse med større opgaver vil der efter aftale med faglæreren være mulighed for at låne bøger. Da der som regel er flere, der interesserer sig for samme emne på samme tid, vil hjemlånet blive søgt begrænset mest muligt.

B O G D E P O T

indeholdende skolens lærebøger befinder sig i kælderen. Åbningstider fremgår af opslag på døren.

B Å N D A F S P I L L E R E

er installeret i alle skolens normallokaler. De er beregnet til undervisningsbrug, og for at de altid kan være driftsklare, må de kun anvendes af lærerne.

C Y K L E R

skal placeres i cykelkælderens i stativerne eller under halvtaget ved gymnastiksalene.

E R H V E R V S V E J L E D N I N G.

Denne varetages af studievejlederne både ved kollektive timer og ved individuel vejledning på studievejlederkontoret.

Da de kollektive timers antal er stærkt begrænset, må erhvervsvejledningen i vid udstrækning foregå efter individuel aftale med studievejlederne på studievejlederkontoret. Her kan man trække på kontorets materialesamling, idet vi har en stor samling af brochurer, håndbøger og andet materiale om både teoretiske uddannelser og praktiske uddannelser i erhvervslivet. - En gang om året arrangerer vi en uddannelsesdag for elever i 2. og 3.gymnasieklasse samt HF. Her kan man møde repræsentanter både fra erhvervslivet og fra de videregående uddannelser.

Endelig uddeles en orientering om studie- og erhvervsvalget, udarbejdet af Arbejdsdirektoratet, i 2.g og 1.HF en almen del, som behandler nogle generelle problemer, og i 3.g og 2.HF en speciel del med kortfattede beskrivelser af uddannelser, som typisk vælges af studenter og HF'ere.

E K S A M E N.

Studentereksamen afholdes allerede efter 1.g i følgende fag:

1.g nysproglig: geografi

1.g matematisk: engelsk/tysk

og efter 2.g i følgende fag:

2.g nysproglig: latin, oldtidskundskab, matematik.

2.g samfundsfaglig: oldtidskundskab og matematik (spr.)

2.g mat-fysisk-gren: oldtidskundskab, geografi og kemi

2.g naturfaglig: kemi og oldtidskundskab

2.g samfundsfaglig gren: kemi og oldtidskundskab (mat.)

De øvrige fag afsluttes efter 3.g.- Eksamen omfatter ialt 10 skriftlige og mundtlige prøver. Da der kun er 6 mundtlige prøver vil nogle af fagene gå ud og årskaracteren blive overført som eksamenskaracter. Ved mundtlig eksamen er det i det store og hele tilladt at anvende egne notater i forberedelsestiden.- Du vil blive orienteret om, hvilke hjælpemidler, der er tilladt a) under skriftlig eksamen b) i forberedelsestiden til mundtlig eksamen og c) under selve den mundtlige eksamination. Oplysningerne vil naturligvis have stor betydning for dit daglige arbejde.- Faglæreren vil oplyse dig om forberedelsestiden og eksamenstidens længde og pensakrav.

I HF afholdes der eksamen i alle fag ved udgangen af det semester, hvor undervisningen i faget afsluttes. Eksaminander med et tilvalgsfag, der tillige er fællesfag, kan undlade at aflægge selvstændig prøve i fællesfaget. I andet kursusår udarbejdes der i perioden fra 1. december til udgangen af februar en større skriftlig opgave i et af de fag, den studerende undervises i i andet kursusår plus faget geografi. Med henblik på udarbejdelsen af opgaven suspenderes undervisningen i en uge.

Reeksamination i gymnasiet.

For de fag, der efter 1. og 2.g afsluttes med eksamen, er der fastlagt følgende regler for reeksamination:

En gymnasieelev, der i et fag har opnået årskaracteren 5 eller derover og som ved den afsluttende eksamen har fået karakteren 00 eller 03, kan forlange at komme op til ny prøve i faget i august/september.

Ligeledes kan en gymnasieelev, der har fået årskaracteren 00 eller 03 forlange at blive underkastet prøve i faget i august/september, hvis faget ikke er udtaget til studentereksamen. Denne prøve tæller med blandt de 10 prøver, der kræves aflagt, for at man kan bestå studentereksamen.

En elev, der ønsker at benytte sig af ovennævnte regler, skal give skolen besked herom inden eksamensterminens afslutning. Eksamenskaracteren bliver den ved reeksaminationen opnåede.

Sygeeksamen. Bliver en eksaminand forhindret i at fuldføre eksamen p.g.a. sygdom, skal han/hun snarest give skolen besked og indsende ansøgning om sygeeksamen med tilhørende lægeattest på en særlig blanket, som udleveres af skolen. Sygeeksamen omfatter alle prøver, som en eksaminand har været forhindret i at fuldføre. En fuldført prøve kan ikke tages om.

Reeksamination i HF.

En kursusstuderende, der har fået karakteren 00 eller 03 ved en prøve ved udgangen af første kursusår, kan indstille sig til prøven i den førstkomende sygeeksamenstermin i august/september.

En eksaminand, der har aflagt prøve i alle fag, som HF omfatter for den pågældende, men ikke har bestået eksamen, kan påny indstille sig til eksamen i et eller flere fag i den førstkomende sygeeksamenstermin i august/september.

En eksaminand, der af anden grund end sygdom ikke har deltaget i eller fuldført en prøve i et eller flere fag, kan først påny indstille sig til prøve i dette fag eller disse fag ved næste ordinære eksamen.

Omeksamen i HF.

En eksaminand kan indstille sig til eksamen i samme fag 3 gange, og den højeste af de opnåede karakterer er gældende.

Sygeeksamen i HF.

Reglerne for sygeeksamen for gymnasiet gælder også for HF.- Dette gælder også ved sygdom i den uge, hvor den større skriftlige opgave skrives.

E L E V O R G A N I S A T I O N E R:

DGS: Danske Gymnasieelevers Sammenslutning er i dag som gymnasieelevernes faglige interesseorganisation repræsenteret i en række ministerielle udvalg og råd, hvor elevernes interesser behandles. I DGS kan skolen meldes kollektivt ind for et år ad gangen. Dette sker på elevforsamlingen.

GLD: Gymnasieelevernes landsorganisation er gymnasieelevers faglige organisation, som har til formål at varetage medlemmernes uddannelsesmæssige interesser på et absolut tværpolitisk grundlag og uden hensyn til politiske særinteresser.

LAK: Landsorganisationen af Kursusstuderende. LAK's formål er at varetage de kursusstuderendes (HF) interesser, og at arbejde for en bedre kursusuddannelse. Elevorganisationen på skolen beslutter, om de skal være medlem af LAK. Derefter sælges medlemskort til hver enkelt kursist.

E L E V U D V A L G.

Elevrådet: Det sted hvor elevernes problemer i første omgang bliver behandlet. Her kan alle sager tages op. Elevrådet er elevernes organ i skolens fællesledelse (Fællesudvalget). Hver klasse vælger selv en repræsentant, og rådet vælger en elevrådsformand.

Under elevrådet står en række faste udvalg:

Revisorudvalget: som skal revidere elevrådets regnskaber. Det er nødvendigt for at få penge. Medlemmer af udvalget skal være fyldt 18 år.

Koordineringsgruppen eller "den organisatoriske elite", som forestår mødereferater, oprydning på elevkontoret, stemmeoptælling og alt det praktiske arbejde. Er elevråd i hastesager.

Festudvalget består af 6 elever.- Forestår det kreative arbejde i forbindelse med vore fester (musik, brandmænd, billetter, ansvar for oprydning).

Kulturudvalget har samme arbejde som festudvalget - dog kun i forbindelse med kulturaftener.

Elevrådet kan nedsætte åbne udvalg til at behandle særlige problemer.

Skoleblad - G L E N T E N.

En meget aktiv kreds af journalistik- og skoleinteresserede mennesker står bag et udmærket blad om skolens liv. Henvendelse: den gamle redaktion og elevrådet.

FORSIKRINGER.

Skolen har som statsinstitution ingen forsikringer, der dækker tyveri eller skade på person eller ting. Det henstilles derfor til den enkelte elev at sikre sig, at forældres eller værgers forsikringer dækker evt. tab eller skader.

FORSØMMELSER: Se mødepligt.

FRI TAGELSE for idræt.

Fritagelse for deltagelse i idræt kan opnås efter skriftlig anmodning fra hjemmet (for elever og studerende, der er fyldt 18 år, fra den pågældende selv). Der kan søges fritagelse for en uge ad gangen, dog højst i 4 sammenhængende uger. Elever, der er fritaget for mindre end fire uger, skal overvære undervisningen. - Fritagelse ud over fire uger kan kun opnås ved aflevering af lægeattest, der er udfærdiget på en af skolen udleveret blanket. Udgifterne ved attestudstedelsen betales af eleven selv.

FRIVILLIG IDRÆT.

Hver klasse har på skemaet 2 ugentlige idrætstimer; Herudover tilbyder skolen mulighed for forskellige aktiviteter efter normal skoletid. Bestemende for tilbuddene har været, hvilke turneringer Katedralskolen har deltaget i, og hvilke ønsker eleverne giver udtryk for, da holdene først kommer i gang, når det nødvendige antal deltagere har meldt sig.

ATLETIK Fra sommerferie til efterårsferie er der blevet dyrket atletik på skolens eget stadion, der ligger umiddelbart op til skolen.

BOLDSPIL: I efterårssæsonen spilles der i reglen kun lidt bold efter skoletid; til gengæld går det løs med basketball, volleyball og håndbold indendørs efter efterårsferien (håndbold dog kun for piger). Som ved atletik gælder det, at alle kan være med, og at holdene så vidt muligt udtages blandt dem, der deltager i eftermiddagstræningen.

GYMNASTIK: Gymnastiklærerne vil altid være interesseret i at få stablet et hold til redskabsgymnastik på benene. Alle hold skal være på 10-12 elever mindst.

FRIVILLIG FORMNING.

Frivillig formning er et tilbud til interesserede brugere af skolens værksted. - Formålet er, at I bliver i stand til i praksis at udtrykke jer visuelt om problemerne og ideerne omkring jer. - De 2 ugentlige timer kan du anvende indenfor følgende områder:

1. Grafiske arbejder:

Tegning, Diverse trykmetoder. Foto (film/tv).

2. Farvelære:

Fysisk, teknisk og navnlig sanseligt. Det farveteoretiske tager i høj grad sit udgangspunkt i jeres egne arbejder/malerier m.m.

3. Billedkomposition:

At undersøge billeders opbygning, midler og mål. At analysere struktur og påvirkninger. Her arbejdes der bl. a. med aviser, kunst, reklame, film og foto.

4. Det skulpturelle arbejde:

Form, skulptur, brugsgenstande, arkitektur, miljøer. Gennem selvstændige forarbejder med materialerne: ler, jern, beton, gips, træ o.s.v. undersøges formverdenen omkring os. Forholdet mellem form og funktion er her en væsentlig faktor.

5. Registrering af synsindtryk: (medier og påvirkninger).

Målet er, at I får mulighed for at opleve jeres visuelle omverden på en måde, der går ud over den traditionsbundne.

Den studerende skal lære "at se" og tænke i utraditionelle baner.

De nævnte 5 punkter er medvirkende til at udvikle evnen til at kombinere indvundne erfaringer til nye situationer. En kraft der gør det muligt at komme ud af stedet.- At blive i stand til at fremstille, aflæse (tolke) og anvende billedsproget, at øge evnen til selvstændig skaben og personlig oplevelse.

F R I V I L L I G M U S I K .

De obligatoriske undervisningstimer i faget musik udgør i 1. og 2.g to timer, i 3.g een time ugentlig. Ud over dette vil der blive lejlighed til at deltage i frivillig korsang i skolens kor, der først og fremmest indøver et program med henblik på forårskoncerten i forbindelse med årets store elevfest. I det forløbne skoleår har koret desuden medvirket ved flere arrangementer både i og uden for skolen.- For elever, der i forvejen kan spille på et instrument, vil der være mulighed for at deltage i Katedralskolens big-band.-

F O R Æ L D R E K O N S U L T A T I O N E R .

afholdes som samlet arrangement for forældre til elever i 1.g og 1.HF og et møde for forældre til elever i 2. 3.g og 2.HF.- Møderne afholdes gerne i december/januar i forlængelse af karaktergivningen i december. Elever er velkomne til at deltage. Under det indledende kaffebord er der

lejlighed til at møde klassens lærere, ligesom der her bliver givet korte orienteringer af rektor og studievejledere. Bagefter står lærerne til rådighed for personlige samtaler.-

Som optakt til dette arrangement skal hver faglærer afsætte tid til elevkonsultationer, hvor læreren kan motivere karaktererne og eleven fremkomme med sine problemer angående faget og arbejdsformen.-

Iøvrigt vil såvel elever som forældre til enhver tid skriftligt, telefonisk eller personligt kunne henvende sig til rektor eller studievejlederne, hvis der ønskes orientering, eller man vil drøfte et eller andet problem.

FÆLLESFAG (HF) - se tilvalg.

FÆLLESUDVALG

består af rektor (formand), lærerrådsformanden, 3 lærere og 4 elever (heraf 1 fra HF). Udvalget behandler sager, der vedrører elevernes trivsel, fællestimer, studiekredse, ordensregler o.s.v.- Alle kan bringe emner/ forslag til behandling i fællesudvalget.

FÆLLESTIMER.

Medens det daglige skolearbejde i ikke ringe grad præges af specialisering (linje- grendeling, tilvalg), er fællestimerne arrangementer, hvor gerne hele skolen på tværs af klasser og fag samles om emner, som ikke direkte indgår i undervisningen, ofte af aktuel art inden for samfund, videnskab, kunst, politik, ligesom der med disse timer gives lejlighed til kunstneriske oplevelser.

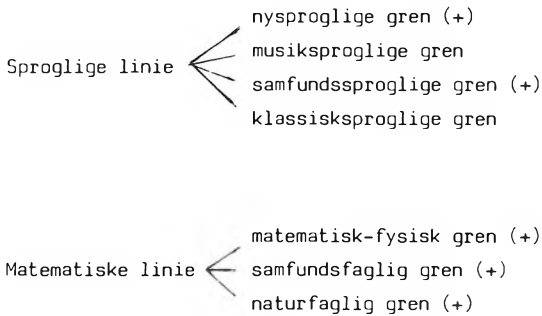
Arrangementerne foregår i skoletiden, og der er mødepligt. Programmerne fastlægges af fællesudvalget, men såvel elever som lærere er naturligvis velkomne med forslag.

GLEMTE SAGER: Henvendelse til pedellen.

GRENVALG I GYMNASIET.

I løbet af 1. gymnasieklasse skal eleverne vælge, hvilken gren de vil følge i 2. og 3.g.

Følgende muligheder foreligger:



På Nykøbing Katedralskole kan der i øjeblikket tilbydes de med (+) angivne grene.- Valget af gren er bindende for resten af skoletiden. Ståmklasserne fortsætter i 2. og 3.g i fællesfagene, men er grendelt i specialfagene.- M. h. t. en beskrivelse af de enkelte grenes fag, eksamen m.m. må henvises til gymnasiebekendtgørelsen og hæftet "Grenvalget", udgivet af Undervisningsministeriet. Hæftet udleveres til alle elever i 1.g i tilknytning til grenvalgsorienteringen. Denne gives af studievejlederne og vil som regel ligge omkring juletid i 1.g og hertil bruges ca. 4 kollektive timer.- I tilknytning til grenvalget skal eleverne også træffe afgørelse, om de ønsker musik eller formning i 2. og 3.g.-

KANTINEN.

Det er i kantinen, der foregår.

Her mødes man. Her læser man. Her slapper man af. Her skriver man. Her diskuterer man. Her spiser man. Her fester man. Kort sagt er kantinen samlingsstedet og værestedet for alskens aktiviteter. - Og ovenikøbet har du mulighed for at proviantere for billige penge! Fra 8⁰⁰ - 14⁰⁰ kan du købe kaffe, te, mælk og sodavand samt andre fornødenheder til livets opretholdelse. Specielt i den frokostpause kan du få lækkert smørrebrød samt små lune retter. Alt serveret (når du selv henter det og rydder op efter dig) med stort smil og godt humør.

Kantinen skal ikke nødvendigvis give overskud, så priserne holdes så

lave, som kantinens drift tillader det. Den skal blot køre rundt og er en selvejende institution, dog underlagt samarbejdsudvalget. I kantinen er det dig, der har indflydelse og medbestemmelse. Både igennem den daglige kontakt med det flinke kantinepersonale, som er meget lydhøre over for dig og dine synspunkter, samt gennem valg (i januar måned) til bestyrelsen, der består af 3 lærerrepræsentanter og 3 elevrepræsentanter.

Kantinen er til for dig, så støt kantinen.

K A R A K T E R E R I G Y M N A S I E T.

Undervisningen skal løbende evalueres. Metoder og midler til evaluering aftales mellem lærer og elever, således at man skaffer sig evalueringresultater med henblik på at tilrettelægge den videre undervisning og give læreren mulighed for at vurdere den enkelte elevs standpunkt.-

Som elev på skolen vil du komme til at stifte bekendtskab med følgende former for evaluering:

a. Standpunktkarakterer:

I hvert af de fag, hvori der til studentereksamen gives årskarakterer, gives der to gange om året meddelelse til hjemmet om elevens standpunkt. Hvis eleven er over 18 år, gives meddelelsen dog til eleven selv. Ved evalueringen anvendes den til studentereksamen benyttede karakterskala. Her på skolen får man et karakterblad, der udleveres til eleverne som ejendom. Hvis eleven er under 18 år, skal bladet underskrives af en af forældrene og forevises klasselæreren.

b. Vidnesbyrd.

Standpunktkaraktererne skal ledsages af et i ord affattet vidnesbyrd, hvis elevens standpunkt bedømmes til at være under karakteren 6.

Vidnesbyrdet kan også gives, hvis der er tale om en væsentlig nedgang eller fremgang i faget i forhold til den sidste bedømmelse af standpunktet.

c. Årskarakterer.

Ved skoleårets slutning gives årskarakterer i de af klassens fag, hvori der ved studentereksamen gives årskarakterer. Årskarakteren udtrykker lærerens bedømmelse af elevens standpunkt ved skoleårets slutning.- Der skal afholdes årsprøver, som mindst omfatter samtlige skriftlige fag. Lærerrådet fastsætter omfanget af de mundtlige årsprøver. Her på skolen er det vedtaget, at der afholdes 3 mundtlige årsprøver eller eksamen efter 1. og 2.g.

d. Terminskarakterer.

i 3.g afholdes der i november/december og i marts måned skriftlige prøver i de fag, der har skriftlige eksamener ved studentereksamen. Karaktererne ved disse prøver er naturligvis vejledende for fastsættelsen af standpunktkarakterer og årskarakterer.

e. Eksamenskarakterer.

Eksamenskarakterer gives i alle fag, hvori der afholdes skriftlige prøver, og i alle fag, hvori der afholdes mundtlig prøve. I de fag, hvori der ikke afholdes eksamen, tæller årskarakteren tillige som eksamenskarakter.

For at bestå studentereksamen kræves 1) at summen af samtlige karakterer er mindst 5,5 gange antallet af karakterer, og 2) at summen af de to laveste karakterer plus gennemsnittet af de øvrige karakterer er mindst 13. Kravene skal være opfyldt såvel for årskaraktererne som for eksamenskaraktererne.

K A R A K T E R E R (evaluering) i HF.

På et HF-kursus gives hverken standpunktkarakterer, vidnesbyrd eller årskarakterer, men faglæreren har på et hvert tidspunkt pligt til at oplyse standpunktet på forespørgsel.- Der afholdes eksamen i de enkelte fag ved udgangen af det semester, hvor undervisningen i faget afsluttes. Eksaminander med et tilvalgsfag, der tillige er et fællesfag, kan undlade at aflægge selvstændig prøve i faget som fællesfag. Karakteren for den større skriftlige opgave tæller naturligvis med som eksamenskarakter ved HF-eksamen.

K L A S S E B E T E G N E L S E.

Til HF-klasser anvendes bogstaverne p, q og r.- Til HF-tilvalgshold anvendes de tilsvarende store bogstaver P, Q og R.- På den sproglige linje bruges a, b, c og et evt. stort bogstav: N (nysproglig gren), S (samfundsproglig gren).- På den matematiske linje bruges bogstaverne x, y, z, u og v og evt. et stort bogstav: F (mat-fysisk gren) N (naturfaglig gren) S (samfundsproglig gren).-

K N A L L E R T E R og M O T O R C Y K L E R

parkeres på fliserne på parkeringspladsen foran skolens hovedindgang.

Parkering foregår på eget ansvar og knallerter bør være forsvarligt aflåsedede. Også uden for skoletiden må knallerter kun parkeres på parkeringspladsen, aldrig i cykelkælderens.

LEGATER.

Civilingeniør Knud Højgaards legat. Efter legatets fundats skal det fortrinsvis uddeles til sådanne, som studerer ved Danmarks tekniske Højskole. Ansøgningerne stiles til Nykøbing Katedralskole og indsendes til rektor inden den 15. maj. Uddelingen finder sted ved translokationen.

Rektor L. Willesens og hustru, fru Ida Willesens Mindelegat. Legatet yder støtte til dygtige og lovende studenter fra Nykøbing Katedralskole, der efter rektors skøn trænger til understøttelse i videre uddannelsesøjemed.- Ansøgninger stiles til Nykøbing Katedralskole og indsendes til rektor inden 1. maj.

Nykøbing Katedralskoles Elevsamfunds Understøttelsesfond. Fondens formål er at yde tidligere elever ved Nykøbing Katedralskole økonomisk hjælp under studier og anden uddannelse, eller hvor hjælp iøvrigt måtte skønnes nødvendig. Ansøgninger stiles til Nykøbing Katedralskole og indsendes til rektor inden 1. maj.

Stipendiefonden. Fondens midler uddeles til studenter, som er dimitteret fra skolen i de nærmest foregående år, samt til nogle af skolens elever i gymnasiet. Ansøgninger stiles til Undervisningsministeriet og indsendes til rektor inden 15. september.

For alle legater gælder: Ansøgninger skrives på blanketter, som man får på skolen. Der må medfølge oplysninger om ansøgerens og hans forældres økonomiske forhold, og det bemærkes udtrykkelig, at uden sådanne, af skattemyndighederne attesterede oplysninger, kan ansøgeren ikke komme i betragtning. Eksamensbeviser o. lign. i bekræftede afskrifter.

LÆREBØGER udlånes til eleverne gennem den enkelte faglærer. Lærebøger skal behandles godt (erstatningspligt), og der skal bind om. Man må ikke tegne eller skrive i lærebøger; dog skal man skrive sit navn i den rubrik, der findes på side 2 eller 3; dette både i tilfælde af bogens bortkomst og som kvittering, når bogen atter skal afleveres.- Når bogen efter endt brug afleveres, skal den være uden bogbind.

LÆRERFORSAMLING.

Består af rektor og samtlige lærere ved skolen.- Møder afholdes ordinært i forbindelse med karaktergivning, og her drøftes klassernes og de enkelte elevers standpunkt. Lærersforsamlingen ledes af rektor og kan ved skoleårets slutning tilråde elever at gå om eller evt. at opgive skolegangen.

LÆRERRÅDET.

Ved hver af statens gymnasieskoler skal der være et lærerråd. Dette består af rektor og de ved skolen ansatte lærere. Lærerrådet vælger af sin midte en formand, en næstformand samt en sekretær, idet rektor dog ikke kan vælges. Lærerrådet træffer afgørelse, henholdsvis afgiver indstilling i sager som: forsøgsundervisning, anskaffelse af undervisningsmidler, årsprøver, introduktionsdage og studieuger.

Herudover skal lærerrådet høres om en række forhold som: stillingsopslag, stillingsbesættelse, byggesager, budgetforslag, ekskursioner. Som kontaktorgan mellem rektor, lærerrådet og elever nedsættes et fællesudvalg (FU), hvis medlemmer består af rektor, formanden for lærerrådet samt 3 lærere og 3 elever. Når forslaget fra FU behandles i lærerrådet, har elevrepræsentanterne ret til at deltage i lærerrådets møder, dog uden stemmeret. Derudover kan elevrepræsentanterne indbydes til uden stemmeret at deltage i lærerrådets møder i almindelighed, dersom lærerrådet indvilger heri.

M E L L E M T I M E R: Se ordensregler.

M Ø D E P L I G T.

Efter gældende bestemmelser skal elever i gymnasiet og på HF-kurser følge undervisningen regelmæssigt. Læreren udfylder i hver time en seddel, der angiver, hvem der er fraværende eller kommer for sent. Sedlerne afleveres til kontoret.- Hver 14.dag gøres forsømmelserne op. Et eksemplar af forsømmelsesregistranten hænges op i hvert klasselokale. Det er selvfølgelig jeres ret at protestere mod de anførte tal, hvis I mener, disse ikke er korrekte.

Forsømmelsesregistreringen kan give anledning til nogen uvilje, og det kan give problemer at forstå, hvorfor den er nødvendig.- Mødepligten er først og fremmest begrundet i eksamensbestemmelserne, idet der skal være en rimelig garanti for, at eleverne har været stoffet igennem. Til eksamen opgives nemlig i en række fag kun en del af det læste pensum. Desuden skal der i gymnasiet gives årskarakterer.

En anden væsentlig begrundelse for mødepligten er, at det naturligvis betyder noget for undervisningen, at man er til stede og at man deltager aktivt i timerne. Undervisningen beror nemlig i udstrakt grad på andet end lærebøger f. eks. gruppearbejde eller diskussioner, således at fravær også berører og generer kammerater.

Det må endvidere præciseres, at forsømmelighed med aflevering af skriftlige opgaver, stile, rapporter m.v. ifølge gældende bestemmelser sidestilles med andre forsømmelser.

Hvis man er fraværende, og forsømmeligheden er af længere varighed (som f. eks. 1 uge), kræver skolen dokumentation i form af skriftlig besked fra hjemmet eller en underskrevet begrundelse fra eleven selv, dersom han/hun er over 18 år. Hvis forsømmelserne kun er af kortere varighed, behøver man ikke at aflevere seddel. Den enkelte elev er således selv ansvarlig for sine forsømmelser. Han/hun skal først stå til regnskab for dem, hvis de når et sådant omfang, at de får konsekvenser. Hvis en sygdom varer een uge eller derover skal man kontakte skolen.

Et meget forståeligt spørgsmål er naturligvis så: hvor mange forsømmelser må elever have? Der findes ingen faste tal for, hvor stort et antal forsømmelser, der kan accepteres. Det er alene overladt til rektor at vurdere, om der er forsømt for meget. Dette skyldes netop, at man ønsker, der åbnes mulighed for et rimeligt skøn, der muliggør hensyntagen til handicaps, alvorlig sygdom eller andre alvorlige problemer.

Som rettesnor kan man alligevel regne med, at hvis antallet af forsømmelser nærmer sig 10% af det antal dage, man skulle have været i skole, vil man blive indkaldt til rektor og få et mundtligt varsel. Ofte vil studievejlederen dog først have rettet henvendelse til eleven. Fortsætter forsømmelserne på trods af det mundtlige varsel, giver rektor et skriftligt varsel om, at eleven ikke vil blive tilmeldt eksamen, hvis forsømmelserne fortsætter. Før den endelige tilmelding til eksamen skal lærerne på et lærerforsamlingsmøde afgøre, om elever, der har modtaget skriftligt varsel og som fortsat har forsømt, skal indstilles til eksamen, eller om sagen skal overlades til Direktoratet til afgørelse.- Skolen indstiller til Direktoratet 1)at eleven ikke får mulighed for at gå til studentereksamen 2)at eleven skal til studentereksamen på særlige vilkår d.v.s. i fuldt pensum i alle fag.- Direktoratet for Gymnasieskolerne og HF træffer den endelige afgørelse.- En elev, der ikke har fået Direktoratets tilladelse til at deltage i eksamen efter 1. og 2.g, kan ikke fortsætte i næste klasse.-

For HF-kursisters vedkommende anvendes samme fremgangsmåde med mundtlige og skriftlige varsler. Hvis forsømmelserne fortsætter efter evt. skriftligt varsel, kan skolen indstille til Direktoratet, at kursisten nægtes adgang til fortsat at følge undervisningen. Eleven kan så indstille sig til eksamen som selvstuderende med udvidet eksamenspensum i de fleste fag.

Det skal slutteligt præciseres, at lærerforsamlingens afgørelse alene tager hensyn til forsømmelsernes art og omfang, - ikke det faglige standpunkt.

Hvis man indberettes til Direktoratet, har man ret til at vedlægge et brev med en redegørelse for årsagen til forsømmelserne og til at få studievejledernes hjælp og bistand til at formulere denne redegørelse.

O M E K S A M E N: Se eksamen.

O P R Y K N I N G i næste klasse.

Efter gældende bestemmelser har elever i 1. og 2.g ret til at rykke sig selv op i næste klasse, selv om lærerforsamlingen måske har tilrådet eleven at gå klassen om. Dette kan dog medføre, at man ikke længere er SU-berettiget.

O R D B L I N D H E D.

Hvis man er ordblind, kan Undervisningsministeriet evt. give dispensation fra 13-reglen. Karakteren kan altså ikke forbedres, men dumpekriteriet fjernes. Hvis du har mistanke om ordblindhed, så henvend dig til studievejlederen, så I kan drøfte problemet igennem.

O R D E N S R E G L E R.

Autoriteter, forbud og den slags er ikke populære begreber i tiden, og det har heldigvis heller ikke hidtil været nødvendigt stejlt at fastholde ret mange principper af den art ved skolen.

Men hvor mange mennesker færdes tæt sammen, må der være et regelsæt, og med elevtallet stiger problemerne let - pladsen bliver mere trang, der bliver flere mellemtimer med heraf følgende uro o.s.v., og derfor er det nødvendigt, at alle på skolen viser gensidigt hensyn.

I klasserne findes ophængt et sæt ordensregler, vedtaget i fællesudvalget (se dette). Og jo mere det overholdes, desto bedre kan alle have det.- Skolen har to indre inspektorer, men dels er det ikke ønskeligt, dels er det dem slet ikke muligt at overvåge alt, og samarbejde med eleverne er derfor påkrævet.- Specielt må reglerne ved skoletidens afslutning iagttages af hensyn til rengøringspersonalet.

Man vil altid i kantine, på bibliotek eller gange kunne finde plads, hvis

man vil arbejde på egen hånd, eventuelt i mellemtimer, men også her er hensyn selvfølgelig nødvendigt.

Privat musik på klassernes båndoptagere, tobaksrygning i klasserne og lignende er forbudt af samme grund: hensyn til andre. Og at vinduerne holdes lukkede og lyset slukkes, når klassen forlades, er vel kun naturlige led i energibesparelsen.

Vor skole er en stor arbejdsplads, hvor man går tæt op af hinanden. Det kan være en dejlig, en inspirerende ting, - om det skal være det, er vi alle medbestemmende om.

Vore ordensregler er:

1. Det er pålagt enhver, der færdes på skolen at udvise hensyn, således at ingen unødigt ulejliges eller forstyrres.
2. Efter endt brug af skrivepult opryddes denne og dens omegn. - Affald kastes i de dertil indrettede affaldsspande, og vinduer lukkes, lyset slukkes og stolene hænges op, når klassen forlades efter kl. 12.

Alle klasser, som har brugt lokalet i løbet af dagen, er ansvarlige for ordenens opretholdelse. Hvis klasserne ikke afleveres på ansvarlig vis, medfører det forbud mod ophold i klasselokalerne i frikvartererne.

3. Al spisning og nydelse af drikkevarer skal foregå i kantinen. Ingen emballage må tages med fra kantinen.

Inden kantinen forlades, skal stolene hænges på plads, og brugt service anbringes på anvist plads.

To klasser skal på skift - efter turnusordning fastlagt af kantinebestyrelsen - i en uge ad gangen sørge for, at kantinen bliver ryddet efter spisning.

Rygning i kantinen er forbudt i de to spisefrikvarterer.

2. og 3.g har spisefrikvarter efter 3. time.

HF og 1.g har spisefrikvarter efter 4. time.

4. Rygning er forbudt i samtlige undervisningslokaler, i hovedindgangen og festsalen.
5. Parkering er forbudt i skolegården indtil kl. 13,45; undtaget er cykelparkering under halvtaget ved gymnastiksalen, og bilkørsel i skolegården må ikke finde sted i frikvartererne.
6. Klasseværelsernes båndoptagere, pegepinde, katederstole, kridt, tavleklud og andet inventar må kun anvendes af lærerne eller med deres tilladelse.
7. alt inventar skal skånes i videst muligt omfang. Erstatningspligten af ituslået inventar påhviler skadevolderen.
8. Kun vinduet over den inaktive radiator må betjenes af eleverne. Radiato-

rerne må ikke røres; ønskes en justering af disse, må henvendelse ske til pedellen.

O P S L A G S T A V L E R.

En opslagstavle tjener som internt kommunikationsmiddel. Der findes opslagstavler i alle klasselokaler, men ikke i faglokalerne. Her er op- hængt skema, ordensregler m.m.- Sådanne "officielle" opslag må ikke fjernes. Iøvrigt er opslagstavlerne fri til brug for andre interne meddelelser eller udsmykninger.

Lige inden for hovedindgangen til højre befinder sig kontorets opslags- tavle. Denne må kun benyttes af kontoret. Forespørgsler vedrørende med- delelser herfra rettes til kontoret.- Her bringes mange vigtige meddel- elser, f.eks. skema- og timeændringer, SU o.m.a.- Skråt overfor findes opslagstavlen vedrørende studievejledning. Her bringes bl. a. meddelelser om kollektive studievejledningstimer, jobmuligheder, informationer fra uddannelsesinstitutioner o.s.v.- Tavlen må kun betjenes af studievejle- derne. - Opslagstavlen til højre for studievejledertavlen er beregnet til lærernes faglige meddelelser.

P E D E L.

Blandt en skolepedels mange opgaver må nævnes hans ansvar for skolens inventar og for renlighed i bygninger og lokaler. Her bistås han af indre inspektorer. Al anvendelse af lokaler uden for den egentlige undervis- ningstid skal aftales med ham, efter aftale med rektor, og altid i god tid inden benyttelse ønskes.

R E E K S A M I N A T I O N: Se eksamen.

R E K T O R.

Svarer til folkeskolens inspektør. Rektor har det administrative ansvar for hele skolens drift og skal derfor påse, at alle gældende bestemmelser om optagelse af elever, den daglige undervisning og eksamen overholdes. Rektor er formand for lærerforsamlingen og fællesudvalget (det tidligere samarbejdsudvalg). På en række områder deler han ansvaret med råd og ud- valg, ikke mindst lærerrådet, ligesom han bistås i sin administration af inspektør og kontordamerne. Samtidig er rektor også lærer, dog med nedsat timetal.

R I N G E T I D E R.

<u>2.g & 3.g</u>		<u>1.g & HF.</u>	
1. time:	8.05 - 8.50	1. time:	8.05 - 8.50
2. "	9.05 - 9.50	2. "	9.05 - 9.50
3. "	9.55 - 10.40	3. "	9.55 - 10.40
Frokost	10.40 - 11.10	4. "	10.50 - 11.35
4. time	11.10 - 11.55	Frokost	11.35 - 12.05
5. "	12.05 - 12.50	5. time	12.05 - 12.50
6. "	13.00 - 13.45	6. "	13.00 - 13.45
7. "	13.55 - 14.40	7. "	13.55 - 14.40
8. "	14.50 - 15.35	8. "	14.50 - 15.35

S A M T A L E A N L Æ G

findes i alle skolens lokaler. Knappen trykkes ind, når kontoret kalder en klasse (ved en brummetone). Man bør naturligvis give sig til kende med navn og klasse. Efter endt samtale trykkes knappen ud. Ved tre summetoner angives, at det er et allekald, en henvendelse til alle klasser og alle elever og lærere. Det bruges f. eks. i forbindelse med annoncering af en lærers sygdom eller andre meddelelser, som alle helst skal have hurtigt. I dette tilfælde skal knappen ikke røres. Højtalerknappen må kun benyttes ved opkald af klassen.

S K E M A Æ N D R I N G E R

(f. eks. p.g.a. sygdom hos en eller flere lærere, ekskursioner eller andet) bekendtgøres om morgenen over samtaleanlægget. Derpå ved opslag på tavlen lige inden for skolens hovedindgang. Man har hver dag pligt til at orientere sig om skemaændringer, når man kommer, og før man forlader skolen.

S K O L E N Æ V N,

består af rektor, to repræsentanter for lærerrådet og fire forældre til elever under 18 år.- Det kan drøfte alle sager af almen betydning for skolens forhold og træffer bestemmelse om forældremødets placering og dagsorden. Der er valg til skolenævnet hvert andet år.

S M I T S O M M E S Y G D O M M E.

I tilfælde af en række smitsomme sygdomme, såsom tyfus, paratyfus, paradynterier, difteri, skarlagensfeber, meningitis og polio gælder særlige regler om, at eleven ikke må søge skolen, før det ved lægeattest er godtgjort, at vedkommende ikke kan antages at udbrede smitte. Viser en sådan sygdom sig i en husstand med skolesøgende elever, skal den behandlende læge give skolen meddelelse herom.

STIPENDIENÆVNET

består af 2 lærere og 2 elever. Nævnets opgave er at fungere som ekspeditions- og kontrolkontor for elevers ansøgninger om økonomisk støtte fra Statens Uddannelsesstøtte og skolens legater.

STUDIEELEKTORER.

Der skal ved hver gymnasieskole være en, to eller tre lærere (alt efter skolens størrelse), der ud over deres undervisning varetager en række andre opgaver, først og fremmest i skolens pædagogiske sammenhæng. Først og fremmest skal de tilrettelægge og lede kurserne for skolens lærerkandidater (s.d.), ligesom de hvert semester på gymnasiedirektoratets vegne skal besøge en række lærerkandidater ved andre gymnasieskoler.

STUDIEKREDSE.

Studiekredsformen giver lejlighed til at fordybe sig i et emne sammen med en eller flere lærere på tværs af klasseopdeling, linier eller grene.- Hvilke emner, der tages op, afhænger af interessen. De kan ligge i forlængelse af de fagområder, man i forvejen arbejder med (men dog ikke inden for fagets pensum), eller de kan ligge helt udenfor, som f. eks. EDB eller Psykologi. Kravet er blot, at mindst 10 elever kan tænke sig at arbejde med et emne. Arbejdet i studiekredse ligger uden for undervisningstiden.

STUDIETEKNIK.

I alle de nye klasser gennemgår studievejlederne inden efterårsferien den almene studieteknik. Da skolens enkelte fag imidlertid er meget forskellige, forventes det, at den almene studieteknik følges op af de enkelte faglærere, der kan informere klasserne om de særlige studietekniske problemer, som måtte findes indenfor deres fag.

Derfor skal i det følgende blot ganske kort nævnes hovedpunkterne i den almene studieteknik:

Studiemiljø (ydre betingelser som arbejdssted, belysning, støj etc.)

Studiehygiejne (motivation, koncentrationsevne, fysisk og psykisk tilstand).
Studieplanlægning (inddeling af stoffet) .

Læsetidens fordeling (læseperioder og hvilepauser, rækkefølge af emner ect.)

Læseteknik (herunder læsehastighed).

Notatteknik (i timerne, hjemme, stofindsamling til løsning af opgaver etc.)

Selvom meget stof gennemgås i timerne, må man dog regne med i løbet af HF og gymnasiet at skulle tilegne sig noget stof på egen hånd, hvorfor det er uhyre vigtigt at have gode og effektive studievaner og arbejdsmetoder. Da dette naturligvis ikke kan læres fra den ene dag til den anden, må man selv bestandigt arbejde videre med disse problemer, og derfor skal gennemgangen af den almene studieteknik hovedsageligt betragtes som en hjælp til selvhjælp.

S T U D I E V E J L E D N I N G .

Studievejledning findes både i gymnasiet og HF. Det er en studievejleders opgave at give eleverne uddannelses- og erhvervsorientering og individuel vejledning vedrørende spørgsmål af faglig, social, økonomisk og personlig art i forbindelse med deres uddannelsessituation. Den kollektive studievejledning omfatter ialt max. 20 timer pr. klasse i løbet af de tre gymnasieår/to kursusår.- I 1.g/1.HF vil ca. 3-4 timer blive brugt til introduktion og almen studieteknik. Orientering om valg af gren efter 1.g gives ligeledes i 1.g, og for HF's vedkommende gives tilvalgsorientering i 1.HF.- I 2.g og 3.g/1. og 2.HF har de studieorienterende møder hidtil brugt 6 af de kollektive timer.- Herefter er der ca. 6 timer tilbage til emner som korte og lange uddannelser, uddannelsesstatistik, uddannelsessøgendes økonomiske og sociale problemer, værnepligt, uddannelsesstruktur, institutionsbesøg og de efterhånden meget dominerende problemer vedr. adgangs begrænsning til såvel kortere som længere varende uddannelser.

Studievejlederne står desuden til rådighed for individuel vejledning for eleverne. Kontortiden er anført på døren til studievejlederkontoret ved siden af inspektorkontoret. Alle spørgsmål af studiemæssig eller personlig art kan drøftes med studievejlederen, som vil være behjælpelig på enhver måde. Typiske eksempler kan dreje sig om f. eks. lektiehjælp, fysisk eller psykisk handicap, økonomisk hjælp, eventuel udmeldelse, ordblindhed, udlandsophold, forsømmelser, vejledning omkring 2.årsopgaven for HF'ere.

Studievejlederen har tavshedspligt.

S U = S T A T E N S U D D A N N E L S E S S T Ø T T E .

Både gymnasie- og HF-uddannelsen er godkendte uddannelser, som berettiger til denne støtte.

Kun uddannelsessøgende, der er fyldt 18 år, kan opnå støtte.

Beløbets størrelse fastsættes for et år ad gangen. Maksimumsbeløbet udgør i år for ugifte hjemmeboende ca. 14.400 kr. og for udeboende og for gifte ca. 23.700 kr.- Maksimumsbeløbet kan kun ydes til elever, hvis forældre

har en vis lav indtægt og formue, og som ikke selv har væsentlig indtægt eller formue.

Når man er fyldt 22 år, ydes stipendiestøtten uafhængigt af forældrenes økonomiske forhold.- For hjemmeboende er beløbet p. t. ca. 14.400 kr., for udeboende ca. 19.300 - 23.700 kr.- Brochure med reglerne for støttemuligheder udleveres på kontoret hos fru Rita Nielsen, som også udleverer ansøgningsskemaer til SU.- Disse ansøgningsskemaer skal altid afleveres til fru Rita Nielsen personligt.

S T A T S G A R A N T E R E D E L Å N .

Statens uddannelsesstøtte yder statsgaranti for bank- og sperekasselån optaget af gymnasie- og HF-elever, der er fyldt 18 år. Denne statsgaranti kan opnås uden hensyn til forældres og egne økonomiske forhold. Det garanterede lånebeløb kan for øjeblikket ikke overstige ca. 35.900 kr., og for summen af statsgarantien, stipendium og statslån fra SU gælder et lignende maksimum på ca. 35.900 kr.- Lånene forrentes som andre banklån - også i uddannelsestiden. De udbetales i rater.

S T A T S L Å N .

Hvis man opfylder betingelserne for tildeling af stipendium, kan man også opnå statslån.- Hvis man søger maksimalt statslån, kan dette højst udgøre halvdelen af det tildelte stipendium. Statslånene forrentes i uddannelsestiden med 3% under diskontoen og derefter med 1% over diskontoen. Også disse lån udbetales i månedlige rater.

S Y G E E K S A M E N: Se eksamen + bekendtgørelse.

T E A T E R F O R E N I N G .

Gennem en kontaktlærer (Lektor Gyde-Jørgensen) kan eleverne opnå medlemskab af Teaterforeningen for Falster og Østlolland med fordelagtig ungdomsrabat og uden tilmeldingsgebyr. Ved skoleårets begyndelse vil man kunne melde sig til de ønskede forestillinger (mindst 3) og vil så modtage billetten i god tid før hver forestilling. Endvidere giver medlemskabet ret til rabatkuponer, der også gælder for en del andre teatre, bl.a. i København.

TELEFONER.

Kontoret: (03) 85 05 33 med omstilling til rektor, inspektør, studie-
vejledere og pedel.

Elevtelefon: (03) 85 59 01.

Kontoret modtager kun telefonbesked til elever i helt ekstraordinære
tilfælde.

TELEFONKÆDE.

Alle klasser skal lave en telefonkæde på de udleverede lister. Telefon-
kæderne afleveres til kontoret, som anvender dem i tilfælde af lærer-
sygdom m.v.- Det anbefales, at den elev i klassen, der bor længst væk
og derfor tager tidligst hjemmefra, står først på listen.

Grenhold og specialhold i eng/tysk, fr/sp bør også fremgå af listen.

TILVALG i HF.

Som det fremgår af nedenstående timeplan er HF inddelt i semestre.

Undervisningen omfatter dels en række fællesfag, dels tilvalgsfag.

Fagenes ugentlige timetal i de enkelte semestre er som følger:

Ugentlige timer

<u>Fællesfag:</u>	1.sem.	2. sem.	3. sem.	4. sem.
Dansk	3	3	4	4
Religion	0	0	3	3
Historie	3	3	3	3
Biologi	3	2	0	0
Geografi	3	2	0	0
Matematik	5	5	0	0
Engelsk	4	3	4	4
Tysk	3	3	0	0
Samfundsfag	2	2	0	0
Musik/Formning	2	2	0	0
Idræt	2	2	0	0
<u>Tilvalgsfag:</u>				
Biologi	0	0	4	4
Matematik	0	0	6	6
Engelsk	0	1	3	3
Tysk	0	0	5	5
Samfundsfag	0	0	3	3
Musik	0	0	4	4
Formning	0	0	4	4
Idræt	0	0	4	4
3. fremmedsprog	0	3	4	4
Fysik	0	3	6	5
Kemi	0	0	5	5
Psykologi	0	0	3	3

Hvert tilvalgsfag er tildelt et pointtal. Den enkelte kursist vælger frit sine tilvalgsfag, men således at man ialt opnår mindst 20 point.-

Tilvalgsfagene har flg. antal point:

Biologi	8
Matematik	12
Engelsk	7
Tysk	10
Samfundsfag	6
Musik	8
Formning	8
Idræt	8
3. fremmedsprog	11
Fysik	14
Kemi	10
Psykologi	6

Som I kan se, er det ikke nødvendigt allerede på nuværende tidspunkt at spekulere over, hvilke tilvalgsfag I skal have. Først med 2. semester begynder de første tilvalgsfag. I den kommende tid vil I blive orienteret om tilvalgsfagene af faglærere og studievejleder. Ikke mindst jeres erhvervsønskers indflydelse på valg af tilvalgsfag vil blive taget op.

U D M E L D E L S E.

Det tilrådes, at man gennemdrøfter situationen med en studievejleder, hvis man overvejer at melde sig ud. Studievejlederen kan være behjælpelig med at finde andre uddannelser eller eksamenstilbud. Hvis man ikke desto mindre fastholder ønsket om udmeldelse, henvender man sig til rektor. Der træffes her aftale om aflevering af bøger, og der gives besked til SU, og evt. tog/buskort skal afleveres.

U N G D O M S Y D E L S E R (U Y).

Ungdomsydelser er en økonomisk støtte, som gives til forældre til unge under 18 år.- UY administreres af kommunerne og skal søges. Ydelsernes størrelse er afhængige af både forældrenes og elevens egen indkomstforhold. Indtægtsgrænserne varierer fra kommune til kommune. Forhør dig om indtægtsgrænserne i din hjembokommunes forvaltning.

Å R S P R Ø V E R.

Lærerrådet har vedtaget, at alle 1. og 2.g-klasser skal op til 3 eksaminer eller årsprøver. Hvis klassen kommer op f.eks. til 1 officiel eksamen, skal den altså op til 2 årsprøver, der såvidt muligt bliver efter ønske fra klasser og lærere.

Skolens abc

Administration	26	Mellemtimer	38
Adresseændring	26	Mødepligt	38
Andet-års-opgaven	27	Om-eksamen	40
Befordringsgodtgørelse	27	Oprykning i næste klasse	40
Bibliotek	27	Ordblindhed	40
Bogdepot	27	Ordensregler	40
Båndafspillere	27	Opslagstavler	42
Cykler	28	Pedel	42
Erhvervsvejledning	28	Reeksamination	42
Eksamen	28	Rektor	42
Elevorganisationer	30	Ringetider	43
Elevudvalg	30	Samtaleanlæg	43
Forsikringer	31	Skemaændringer	43
Forsømmelser	31	Skolenavn	43
Fritagelse for idræt	31	Smitsomme sygdomme	43
Frivillig formning	31	Stipendienævnet	44
Frivillig musik	32	Studielektorer	44
Forældrekonsultationer	32	Studiekredse	44
Fællesfag	33	Studieteknik	44
Fællesudvalg	33	Studievejledning	45
Fællestimer	33	SU - Statens Uddannelsesstøtte	45
Glemte sager	33	Statsgaranterede lån	46
Grenvalg i gymnasiet	33	Statslån	46
Kantinen	34	Sygeeksamen	46
Karakterer i Gymnasiet	35	Teaterforening	46
Karakterer i HF	36	Telefoner	47
Klassebetegnelse	36	Telefonkæde	47
Knallerter og motorcykler	36	Tilvalg i HF	47
Legater	37	Udmeldelse	48
Lærebøger	37	Ungdomsydelser	48
Lærerforsamling	38	Årsprøver	48
Lærerrådet	38		

Ferieplan for skoleåret 1984/85:

Efterårsferie: Mandag den 15. oktober–fredag den 19. oktober.

Juleferie: Mandag den 24. december–onsdag den 2. januar 1985.

Vinterferie: Mandag den 11. februar–fredag den 15. februar.

Påskeferie: Mandag den 1. april–mandag den 8. april.

Sommerferie: Mandag den 24. juni–

De nævnte dage medregnes. Hertil kommer de lørdage og søn- og helligdage, som ikke er omfattet af ovenstående.