



Danskernes Historie Online

Danske Slægtsforskeres Bibliotek

Dette værk er downloadet fra Danskernes Historie Online

Danskernes Historie Online er Danmarks største digitaliseringsprojekt af litteratur inden for emner som personalhistorie, lokalhistorie og slægtsforskning. Biblioteket hører under den almennyttige forening Danske Slægtsforskere. Vi bevarer vores fælles kulturarv, digitaliserer den og stiller den til rådighed for alle interesserede.

Støt vores arbejde – Bliv sponsor

Som sponsor i biblioteket opnår du en række fordele. Læs mere om fordele og sponsorat her: <https://slaegtsbibliotek.dk/sponsorat>

Ophavsret

Biblioteket indeholder værker både med og uden ophavsret. For værker, som er omfattet af ophavsret, må PDF-filen kun benyttes til personligt brug.

Links

Slægtsforskerens Bibliotek: <https://slaegtsbibliotek.dk>

Danske Slægtsforskere: <https://slaegt.dk>



NYKØBING KATEDRALSKOLE 1986

DANMARKS
PÆDAGOGISKE
BIBLIOTEK

Velkommen til Nykøbing Katedralskole

Dette hæfte er en hilsen til skolens elever, men ikke mindst en velkomsthilsen til de mange unge mennesker, der begynder i 1.g og 1.HF efter sommerferien.

Det er mit håb, at de år I kommer til at tilbringe på Katedralskolen bliver spændende og udbytterige år for jer med en personlig udvikling præget af mødet med skolens fag og lærere og jeres nye kammerater.

Mange betragter skoleskiftet som en velkommen forandring, der stiller nye udfordringer ved sine fag, traditioner og nye venner. Andre er betænkelige over de nye fag og deres ukendte krav og metoder. Måske er de også betænkelige, fordi de føler, at forventningerne til dem er anderledes end de forventninger, de plejer at blive stillet overfor. Det må være en trøst for dem, at erfaringen fortæller os, at disse vanskeligheder ved overgangen fra folkeskolen til gymnasium hurtigt overvindes.

Dette lille hæfte har også en praktisk funktion. Det rummer et lille leksikon, som i koncentreret form kan give jer de mest nødvendige oplysninger. Det rummer endvidere oplysninger om et introduktionsprogram, som skulle lette jeres overgangsproblemer i den første usikre tid.

Skolens navn er fortsat Katedralskolen. Det er en nyhed, at vi bevarer vort gamle navn. Skolen har nemlig efter mange hundrede år under statens ejerskab fået en ny ejer: Storstrøms Amtkommune.

Overgangen fra statsskole til amtskommunalt gymnasium fandt sted under højtidelige former den første dag efter juleferien. Overgangen var ikke blot festlig, den viste sig også at være aldeles uproblematisk. Den store offentlige debat om problemer ved statsskolernes overgang til amtskommunal status har overhovedet ikke vist sig berettiget ved vores lokale overgang. Vi har mødt stor velvilje og forståelse fra amtets side for alle vore traditioner og hidtidige rutiner.

Vi ser trygt frem til en fremtid som amtskommunalt gymnasium.

Fl. Dall
Rektor



Introduktionsdage 1986

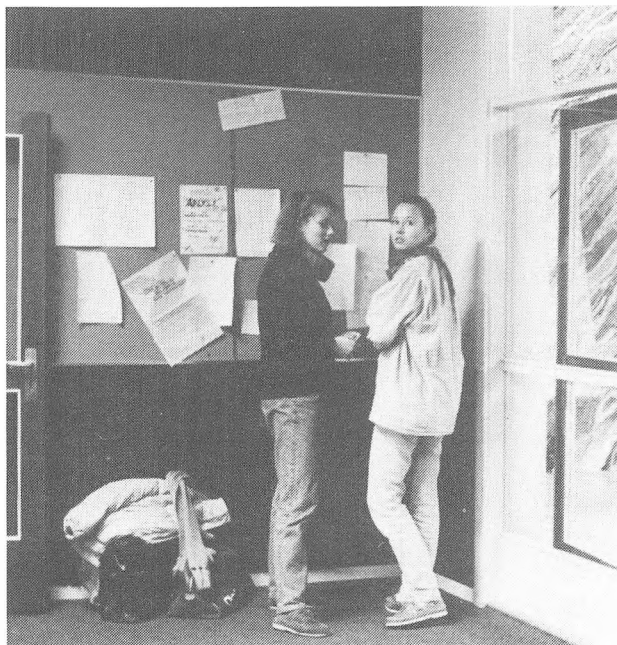
"Godt begyndt - er halvt fuldendt" derfor starter det nye skoleår med introduktionsdage for alle nye 1.g og 1.HF-elever.

Program for introduktionsdagene:

onsdag den 6. august 1986:

- kl. 11.00 Modtagelse i salen. Rektor byder velkommen til de nye 1.g og 1.HF-elever. Kontaktlærerne følger jer til jeres klasser.
I har følgende kontaktlærere:
la: SL lb: FL lx: JN
ly: AT lz: LE lu: WM
lp: SM lq: MB
Kontakteleverne er følgende:
la: Anne-Britt Svensson, 2a
Kristian Egeberg, 2a
lb: Charlotte Fabricius, 3b
Anton Weye, 3b
lx: Torben Jensen, 2x
Mette Møller, 2x
ly: Brian Jacobsen, 2x
Lian Relster, 2x
lz: Helle Svensson, 3z
Carina Johnsen, 3y
lu: Lene Christoffersen, 3v
Helle Pedersen, 3v
lp: Linda Sandholm, 2p
Karen Henriksen, 2p
lq: Karen Bøggild, 2q
Torben Rasmussen, 2q
- kl. 11.30 Klasserne går med kontakteleverne og kontaktlærerne til klasserne. Her er programmet følgende:
Skemaskrivning, udlevering af årsskrift m.m.
- kl. 12.00 Frokost og samvær i kantinen.
- kl. 12.30 Rundvisning på skolen ved kontaktelever og præsentation af faglokaler ved diverse faglærere.

- kl. 13.00 Navneleg, præsentation m.m. i klasserne.
- kl. 14.00 Skoledagen slutter, når alle klasser er blevet fotograferet.



torsdag den 7. august 1986:

Almindelig undervisning efter skemaet.

fredag den 8. august 1986:

- 1.-5. lektion: Undervisning efter skemaet.
6. " : Planlægning af hyttetur.
Kontaktlæreren vil være til stede.

mandag den 11. august - fredag den 15. august 1986:

For at ryste eleverne i 1.g og 1. HF-klasserne sammen, tager hver af de nye klasser på hyttetur af ca. et døgn varighed (to skoledage). De resterende tre skoledage er der normal undervisning.

Turen foregår på cykel til hytter i omegnen af Nykøbing F. Sammen med hver klasse deltager klassens kontaktelever og to af klassens lærere. Der skal fra elevside betales et tilskud til turen på ca. kr. 50,00.

I år benyttes følgende hytter:

- 1) Møllevang: Møllevangen 3
4891 Toreby L.
- 2) Kolonien: Sdr. Strandvej 5
Bøtø
4873 Væggerløse
(03) 87 61 96

Turen foregår efter følgende plan:

	<u>11-12/8</u>	<u>12-13/8</u>	<u>13-14/8</u>	<u>14-15/8</u>
Møllevang	la	lp	lz	lu
Kolonien	lb	lq	ly	lx

Program for selve hytteturen:

1. dag

- 8.05-8.50 Eleverådets videofilm "Demokrati på skolen".
- 9.05-? Diskussion af filmen v/kontakteleverne.
- 9.30-10.00 Klassen tager afsted fra skolen.
- ca. 11.30 Ankomst til hytten. Indkvartering.
- 12.00 Frokost.
- 13.00 En eller anden sammenrystende leg, f.eks. softball.
- 15.00 Kaffe/the/kage.
- 15.30 Årets gang på skolen, oplæg omkring eleverådets arbejde, om temadag, EDB-uge, idrætsdag, forårskoncert m.v.
- 17.00 Fri til skovtur, strandtur eller
- 19.00 Aftensmad.
- 20.00 Hyggeaften.

2. dag

- 8.00-9.00 Morgenmad. Der smøres evt. madpakker.
- 9.00 Oprydning. Rengøring af hytten.
- 10.00-10.30 Hytten forlades.
- 12.00-13.00 Tilbage i Nykøbing F. Eleverne skal ikke mødes på skolen.



Ekskursioner, studierejser, lejrskoler m.v.

3a	HP,PB	da./form.	sept.	København
3a	Fh	bio.	sept.	lokal eks- kursion
2yz	Q,KK	hist./old.	sept.	København
2r	SH,MT	da./rel.	sept.	København
3xyF	Fh	bio.	sept.	lokal eks- kursion
3aS	W,MM	geo./samf.	sept.	London
3mN	PL,LG,			
	IA,MB	bio.	sept.	Hirtshals
2ab	Q,KK	hist./old.	sept.	København
3bN	BN	eng.	okt.	København
3v	GD	idr./ballet	nov.	teater, Nyk.F.
2+				
3mK	L	kemi	dec.	København
2b	AK	fransk	febr.	København
3a	FL,GJ	tysk	febr.	Lübeck
2mK				
2xuvF	S	fysik	febr.	Masnedø- værket
2PQ	PB	form.	marts	København
3y	HA,AK	idr.	febr.	Norge
2yzF	L,TF	fy./mat.	marts	Køge, København
3zF	JN,WM	fy./mat.	marts	Barsebäck- værket
2xuvF	LG	geo.	marts	lokal eks- kursion
2u	TH,SM	hist./da.	marts	København
lz	TH	hist.	maj	København

Fællestimer og andre aktiviteter

sept.:	Filmsarrangement: Filmen The harder they come med reggae-musikeren Jimmy Cliff. Sportsstævne i Maribo. Studiekreds i videofilm.
nov.:	Musikarrangement med pianisten Mogens Dalsgaard. Studiekreds i astronomi. Foredrag om AIDS.
dec.:	Underholdning ved Ove Sprogøe.
jan.:	Åbent hus arrangement i Skolens observatorium for at give lejlighed til at se Halleys komet. Volleyballstævne på Herlufsholm. Fællestime om Greenpeace. Hele skolen i biografen for at se filmen Den kroniske uskyld.
marts:	Foredrag af magister Erik Rüdinger om Niels Bohrs 100 års dag.
april:	Musikarrangement ved pianist Marina Milic.

Brikker i skolens hverdag

INTRODUKTIONSDAGE 1985

Introduktionsdage for de nye 1.klasser er efterhånden blevet indarbejdet på skolen, så onsdag den 7. august stod alt klart til at modtage de nye kundskabstørstende elever. Rektor byder velkommen og orienterer om livet på Nykøbing Katedralskole, gamle elever bidrager til velkomsten på deres måde, kontaktelever og -lærere fører deres flokke op til klasseværelset. Så er der navneopråb, navneleg, nyt skema, årsskrift, papiruddeling, rundvisning på



skolen og - endelig - mad og kaffe i kantinen. Torsdag og fredag slapper man af med almindelig undervisning. Ugen efter fra mandag til torsdag er der specielt program: NAT, SPROG, ELEV 1, ELEV 2, ELEV 3, ELEV 4, SKOLEN, SKEMA. Denne kode viser sig at dække over en naturfaglig og sproglig introduktion til undervisningen, kontaktelevernes oplysninger om elevråd, praktiske forhold, telefonkæde, fester og samvær, studievejlederpræsentation og snak om skolens dagligdag, og endelig enkelte timer med almindelig undervisning. Fredag tilbringes på Systofte stadion med boldspil og hyggeligt samvær under kyndig ledelse af skolens idrætslærere. En god afslutning på ugen.

Der skete meget i disse første introduktionsdage. Eleverne tog til sig, undrede sig, kedede sig, grinede, lærte, lærte hinanden at kende, så deres lærere. Ugen gav udbytte.

Introduktionsudvalg, entusiastiske kontaktelever og -lærere skabte og udfyldte på bedste måde rammen for introduktionsdagene.

LONDON-EKSKURSION SEPT. 85

I Nykøbing Katedralskoles ekskursionsuge i slutningen af september 1985 drog 3aS til London (med fagene samfundsfag og geografi og lærerne Mogens Møllgaard-Hansen og Jens Winter).

Som forberedelse til turen havde de to fag beskæftiget sig med bl.a. storbyproblemer - generelt og London specielt, race-/indvandrerproblemer, planlægning, de gamle dokområder, England som verdens stormagt tidligere og situationen i dag.

Det faglige program i London blev lavet i foråret 1985 i samarbejde med AFS-udvekslingsstudent Vikki Must, og de

praktiske arrangementer (aftaler) blev lavet af Vikki efter at hun i juni vendte hjem til London efter et år i Nykøbing F.

Af faglige højdepunkter bør nævnes følgende fire: 1) foredrag i "Commission for Racial Equality" omhandlede en historisk redegørelse for indvandringen til England samt de løsningsmuligheder, man arbejder med for at løse de nutidige problemer, 2) foredrag og diskussion i "Ethnic Minorities Unit" (en afdeling af Greater London Council - byrådet) - hovedindholdet var raceproblemerne, 3) et besøg på Calthorpeprojektet - et græsrodsprojekt, hvor en gruppe menige borgere har lavet et stykke praktisk byplanlægning, og 4) besøget i dokkerne. En hel dag blev vi ført rundt, fik forevist og demonstreret, var til demonstration, diskuteret. Vores engagerede vært var en lokalpolitiker ansat i "Joint Docklands Committee".

Foruden ovennævnte højdepunkter travede vi storbyen tynd, besøgte London Museum, Barbican, Fleet Street, Whitehall, Børsen, en "urban farm" og Greenpeace-skibet Sirius. Hertil kommer alle de øvrige indtryk, som næppe kan beskrives, men skal opleves.

Fagligt var turen i top, men også socialt var turen af stor betydning, som det kan ses af flg. dagbogsnotitser fra Anders Larsen (elev i klassen).

LONDON

.....Vi kom til Kastrup ved 4-tiden, og her satte vi os forventningsfulde til at vente en halvanden times tid. Men akved 5-tiden blev vores rejseledere, Møllgaard og Winter kaldt til Informationen, hvor de fik at vide, at flyet var blevet 2 timer forsinket i Athen, hvilket fik Winter til at komme med en bemærkning om, at vi aldrig skulle have lukket de grækere ind i EF. Vi fik udleveret spisebilletter, der imidlertid kun rakte til et par stykker smørrebrød og en vand, og dette sammenholdt med at Anette åbenbart syntes, at maden var dårlig, fik hende til at smide maden på gulvet. I samme håndvending smadrede hun sit glas, hvilket var til stor moro for os andre og almindelig gloen fra andre ventende.

Da vi ved 19-tiden havde set lufthavnens tegnefilm de første 7 gange, og da Henrik og Lars Henrik var trætte af at lege elevatorrace, bordede vi flyet og fløj sikkert til London. På busturen fra lufthavnen til hotellet undrede Mogens, som flittigt havde uddelt materiale om racediskrimination i de engelske storbyer før turen, sig over, at de var sorte de fleste af dem. Efter at have fået velkomstdrink gik vi i seng.

Monday 23rd of Sep.

Efter besøget hos CRE, som havde kontorer nær forretningscentrum, gik de fleste i forretninger sidst på eftermiddagen. Man nåede bestemt ikke det hele den dag - alene de første 50 m af Carnaby Street "tog" langt over en time. Om aftenen blev alle enige om at tage ud at spise på Leicester Square, hvor vi bagefter også fandt The Hippodrome - verdens mest fanca diskotek. Denne første aften nøjedes vi med at forarges over indgangspriserne: hverdage minus fredag 6 pund, fredag 10 pund og lørdag 12 pund (180 kr.)!!!

I stedet for at gå på diskotek tog vi hjem for at se dart. Englænderne går meget op i dart og eftersom der



var engelske mesterskaber, sendtes det i TV hver dag flere timer. Som de interesserede udlændinge vi var, fulgte vi spændt med dag for dag.

Tuesday 24th of Sep.

Da vi skiltes ved London Bridge efter en lang travetur tog nogle til byen, og andre besøgte London Dungeon et vokskabinet, hvor alle Londons uhyrligheder gennem historien blev skildret på yderst overbevisende måde.



Her erfarede vi lidt af et paradoks; den sidste henrettelse fandt sted for over 100 år siden og først nu er dette emne kommet på tale igen blandt yderliggående konservative i Parlamentet - uhyggeligt.

På byturen var vi nået til Oxford Street, hvor nogle gik i Virgin og His Masters Voice, verdens største pladeforretninger, men Henrik gik på toilettet. Denne tur kom til at koste ham den nette sum af 30 kr., da en emsig servitric fik prakket ham cola og kage i det tilhørende cafeteria.

Om aftenen tog 3 mand til fodboldkamp mellem Crystal Palace og Manchester United. Kampen endte 0-1 på et mål af Jesper Olsens afløser Peter Barnes. Togturen ud til banen, som lå i forstæder-

ne, tog en time, hvilket giver et indtryk af byens størrelse. Andre var på pub eller i byen, hvor Anette og Pia så nogle fantastiske udmejede discoduller. Endelig fulgte vi spændt dartmesterskaberne, hvor højdepunktet for os udenforstående var, når en af spillerne scorede maksimumpoint - 180. Det lød sådan: Onehundredandættæj!

Wednesday 25th of Sep.

Efter den fagligt mest begivenhedsrige dag tog alle hjem til hotellet for spændt at vente på resultatet af Sovjet-Danmark. Det blev Elins søster, der overbragte os den sørgelige nyhed, som dog blev modtaget med rejst pande. Om aftenen druknede vi alle sorgerne på behørig vis, Henrik fik bl.a. Jim og Lennon, hvorefter ti tog med undergrunden til Leicester Square. Vi havde nemlig et par dage før fået fri-billetter til et derværende discotek. Det viste sig at være fup og efter at have set på mennesker til midnat tog halvdelen af os hjem.....

LEJRSKOLE 22/9 - 27/9 1986

3uvN og 3xyzN var på ekskursion til Hirtshals med LA, MB, PL, og LG. Det blev til 6 dage under ret primitive forhold i "Gittehus" spejderhytte, men med strålende vejr og højt humør blev det til nogle dage med mange gode oplevelser (både fagligt og socialt).

Formålet med turen var igennem en kortere tid tværfagligt at beskæftige sig med fiskeriet og dets betydning for befolkningen (både lokalt og nationalt).

Blandt turens højdepunkter kan nævnes:

- bustur til Skagen, Råbjerg Mile og Frederikshavn.
- besøg på forskellige fiskeforarbejdningsindustrier.
- rundtur på Nordsømusset.
- snak med den lokale erhvervschef.
- besøg på Hirtshals savværk.

- diverse kulinariske oplevelser (vi stod selv for madlavningen) bl.a. helstegte makreller.
- VM-kvalifikationskampen mellem Danmark og Sovjet.
- se endvidere Blå Bog 1986.

MED 3zF PÅ BARSEBÄCKVÆRKET

Vi var færdige med at gennemgå atom- og kernefysikken og havde talt om, at det kunne være spændende at se, hvordan et kernekraftværk fungerer. Der blev ringet til Sverige - og man var her meget imødekommende. De ville faktisk lave et 3-timers arrangement for os.

Det skulle blive nogle særdeles spændende timer. Første time - udenfor værkets område - bød på film og orientering om kraftværkets opbygning, sikkerhed, om radioaktivitet, problemer med brændselsopbevaring og meget andet.

Og så kom det spændende, vi blev sluset igennem vagten, hvorefter vi i to hold blev ført rundt i værket. Her genså vi nu det filmen havde fortalt om - sikkerhedssystemer, beskyttelse mod radioaktivitet (vi kunne indgå i enhver stjernekrigsfilm, som vi var klædt på), reaktorhal, turbinehal, kontrolrum og meget mere.

Hvad fik vi så ud af det hele? Først og fremmest fik vi et meget fint indtryk af, hvordan et kernekraftværk er opbygget, og hvordan dagligdagen er på værket. Samtidig blev vi vel alle en lille smule imponerede over de flotte driftsresultater (sammenlignet med andre kernekraftværker og sædvanlige olie/kul-kraftværker). Også de omfattende sikkerhedsforanstaltninger virkede betryggende som de blev præsenterede, f.eks. havde man efter ulykken

i Harrisburg investeret i et "tryk-aflastningsfilter" til 150 mill. kr.

Omvendt virkede de to medarbejderes begejstring for deres arbejdsplads noget overdrevet. Hvad fik vi ikke at vide? De følte sig helt overbeviste om, at de flotte driftsresultater kunne få ændret beslutningen om at lukke værket inden år 2010 - en beslutning, der var taget umiddelbart efter Harrisburg-ulykken. Det skal her nævnes, at besøget fandt sted før Tjernobyl-ulykken i Sovjet!

Man var helt uforstående overfor os danskere og vort krav om at få Barsebäckværket lukket snarest. "Sigyn sejler jo kun i den svenske del af Øresund, og I vil jo gerne aftage elektriciteten herfra" var et par af de udtalelser der faldt.

GEOGRAFIEKSKURSION TIL NR. ALSLEV

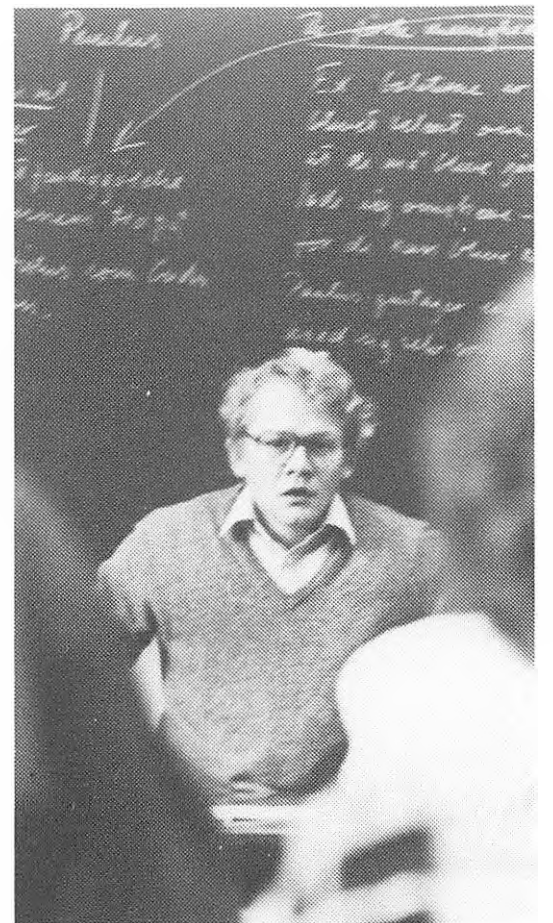
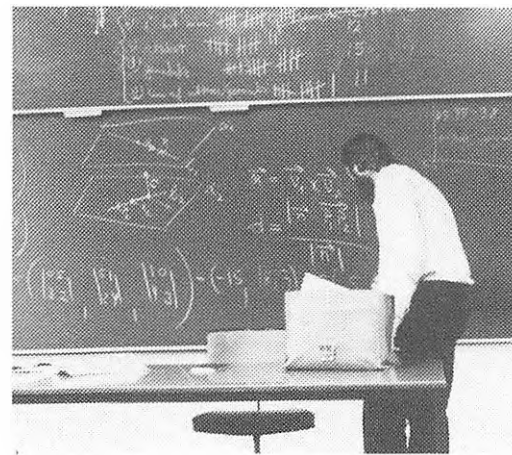
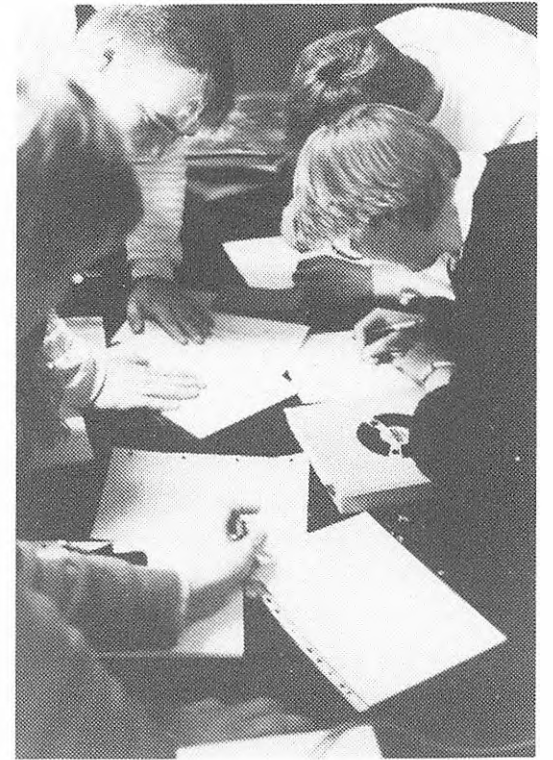
20/3 1986 var 2uvN + 2mK på geografiekskursion til Nr. Alslev.

Emnet var: Erhvervsforhold i Nr. Alslev kommune med særligt henblik på industrien og dennes teknologianvendelse.

Vi besøgte Nr. Alslev kommunekontor, hvor planlægningschef Frank Nielsen gjorde rede for kommunens erhvervs politik, og desuden virksomhederne: Hartvig Jensen & Co. A/S og Junckers Industrier A/S. På begge virksomheder var der rundvisning og gennemgang af produktionen, lokaliseringsfaktorer og afsætningsforhold, og vi kunne få besvaret spørgsmål angående arbejdskraft, produktionsudvikling og miljøforhold.

Det gav os mulighed for at sammenligne produktionsvilkår og teknologianvendelse inden for 2 vigtige lokale industrier og dermed (forhåbentlig) se en sammenhæng mellem geografitimerens teori og erhvervslivets praksis.

Turen gav os også rig mulighed for sammenlignende studier i PR-virksomhed!



LÜBECKTUR

28. februar - 2. marts 1986 var elever fra 3aN og 2PQR på tyskekskursion til Lübeck. Ud over den mere traditionelle sightseeing (Holstentor, Marienkirch, Marzipanhaus etc.) kom vi på et interessant besøg i et par gamle, men nyrestaurerede borgerhuse, der stadig er indrettet som på Lübecks storhedstid, så man næsten kunne se familien Buddenbrook gå rundt i dem.

Der var også rigelig tid til indkøb, da lørdagen var "lang åbningsdag", og den stærke vinterkulde ødelagde ikke humøret, selv om den af og til gjorde det nødvendigt at søge ly i diverse gæstfrie lokaler i Lübecks Altstadt. Desuden havde man meget praktisk lige indrettet et nyt kæmpediskotek fem minutters gang fra vort udmærkede hotel, så der blev lejlighed til at møde den lokale ungdom.



KEMIEKSKURSIONER

2mK, 2mS og 3mK var i uge 44 på eks-kursion med K og L til Soyakagefabrik-ken i København for at se og høre om chlorfremstilling og om fedtstofspaltning og raffinering. Videre til Danmarks Tekniske Højskole på Laborato-riet for levnedsmiddalkemi til fore- drag og rundvisning.

3mK var i praktik en uge på kemiske virksomheder og laboratorier. Praktik- ugen gav eleverne et godt indtryk af kemiens placering i samfundet. Alle praktiksteder fik de lov til at udfø- re større analyser, synteser m.m. og fik gennem brug kendskab til moderne laboratorieudstyr. De mange flotte rapporter, der blev skrevet over det udførte arbejde i praktikugen, vid- ner også om et godt udbytte.

Praktiksteder: Her kan bl.a. nævnes
Levnedsmiddellaboratoriet i
Nykøbing F.
Kemilaboratoriet på Forsøgs-
stationen MARIBO
Centrallaboratoriet på CNF

Driftslaboratoriet på Nakskov
Sukkerfabrik
Forskningslaboratoriet på
Rockwool
Kemilaboratoriet på RISØ
Grindsted Products
m.m.

I uge 50 var 3mK på Minikursus i reaktionskinetik på Kemisk Laborato- rium III, H.C. Ørstedsinstituttet. Med mere avanceret udstyr stillet til rådighed fik eleverne mulig- hed for at udføre øvelser inden for kinetisk molekylteori, oscillerende raktioner, simulering af reaktions- hastighed på datamat m.m.

I uge 11 i år var 2yzF på ekskursion med TF og L til Kemisk Værk i Køge for at se på fremstilling af farvepigmenter og herbicider. Vide- re til Fysisk Laboratorium I, HCØ for at høre om laserfysik.



TEMADAGE "UNG I DAG"

I december brød skolen undervisningen op og alt arbejde foregik i grupper om temaet "ung idag". Jens Nielsen giver her sin personlige version af en enkelt gruppes arbejde:

Det hele startede for mit vedkommende, da jeg blev præsenteret for en liste med forskellige emner indenfor temaet "ung idag". Jeg skulle vælge mig ind på en gruppe! Uden egentlig at gøre mig helt klart, hvad der kunne ligge i emnet, valgte jeg "ungdom i billedkunsten".

Gruppen mødes til første indsporingstime, vi er altså ca. 15 i vores gruppe! Hurtigt viser det sig, at ingen rigtigt har gjort sig klart, hvad de forventer af emnet, snakken går trægt, alle er bange for at føre ordet og måske styre gruppen. Ideerne til konkretisering af emnet er meget spredt - en historisk undersøgelse af emnet, eller noget med selv at udfolde sig at skabe noget, eller...? Forvirring.

Timen sluttede med, at vi fandt emnet umuligt. Det måtte omformuleres.

Anden indsporingstime: Emnet er nu "undgom og billedkunst". En idé

om at lave et lysbilledshow, der viser unges forhold til den billedkunst, der omgiver dem, tager langsomt form: "En ung" skulle gå en tur gennem byen og registrere forskellige billedpåvirkninger, grafitti, udstillingsvinduer, plakatsøjler Halvdelen af gruppen binder sig til at tage ca. 100 lysbilleder snarest.

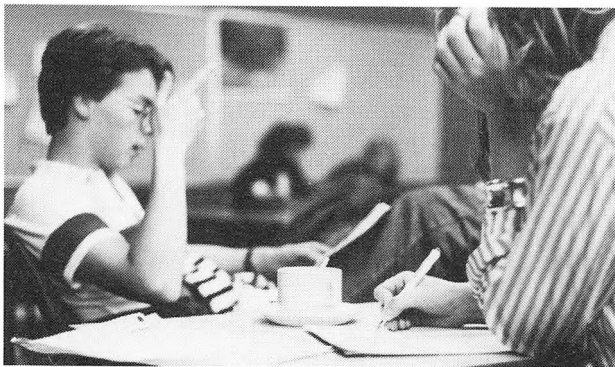
Temadagene er startet. Lysbillederne ligger klar. De bliver set igen og igen. En historie tager form. Redigering. Efter en hel dags arbejde ligger en færdig lysbilledserie klar i tre fremvisere. Så mangler kun tekst og lydsiden. Det bliver klaret næste formiddag.

Og så er der pludselig kun to timer til fremvisningen i salen, og for os kommer det helt store øjeblik: Vi skal for første gang prøve at sætte tekst, musik og 3 fremvisere i gang - samtidig. Vi er meget imponerede over os selv - det virker, og virker godt!

Succes!

Når jeg kigger tilbage på temadagene og på gruppens arbejde fra vi mødtes første gang og til "produktet" er færdigt til fremvisning, må jeg konstatere at indsporingstimerne næsten er vigtigere end selve temadagene. Her skal man igennem en lang række faser: Lære hinanden at kende, få alle de løse ideer på bordet, blive forvirrede, se det hele smuldre fordi det alligevel ikke kan lade sig gøre, prøve igen, indsnævre emnet, og tilsidst få konkretiseret opgaven så meget, at alle ved, hvad de tager fat på, når temadagene starter.

Vi var heldige, at det lykkedes for os på blot 2 timer! Arbejdet var igang før vi mødtes i temadagene. Skal succes'en gentages (engang!), tror jeg vi må overveje at sætte flere kræfter ind i indsporingstimerne og så gerne nedprioritere selve afviklingen.



SKOLEKOMEDIE

I foråret 1986 opførte skolens elever "Insektliv" af Karel og Joseph Capek. Instruktørerne giver her en fornemmelse af, hvad det er der driver værket:

Ud over det daglige arbejde på skolen, hvor mangeer sat sammen i faste klasser, er der mange andre ting, vi kan bruge hinanden til. Vi er så mange på skolen, at det kan være svært at lære hinanden ordentlig at kende. Skolen giver os mulighed for at mødes omkring andre opgaver end dem, der arbejdes med i klassen. Skolekomedien er sådan et tilbud.

Her kan alle være med, hvis de har lyst til at bruge de ca. 3 måneder, det tager at indstudere en teaterforestilling fra den spæde start til det færdige resultat vises på vores scene.

Arbejdsprocessen kan synes lang, der går mange aftener og week-ender med prøver og i starten føler man måske, at man bare er en lille brik i systemet, men efterhånden som fæl-

lesskabet vokser frem, går det op for alle, at de er lige uundværlige, hvad enten de arbejder bag scenen eller på scenen, hvad enten de har en lille eller en stor rolle.

Det er lige fantastisk hvert år at se, hvordan den enkelte person gennem det at lære en rolle eller det at beherske et stykke teknisk apparatur udvikler sig og flytter nogle grænser i sig selv. Det er klart, at man har klamme hænder, når man bliver bedt om at gøre noget, man ikke kan. Det er lige så klart, at det er en oplevelse at høre og se sig selv bare gøre det. Denne følelse oplever alle de medvirken- de og den nye tilstand giver en ny samhørighed, som kan flytte endnu flere grænser. Nu er det ikke længere instruktørerne, som stiller krav, men i høj grad de medvirken- de, som presser på og kommer med forslag til, hvordan det kan gøres bedre.

Denne proces kræver tid og arbejde og de mange prøver er nødvendige for at forestillingen kan give tilskuerne en oplevelse af, at de har været rigtig i teater. Det kan i udgangspunktet se ud som om instruktørerne sætter et for højt ambitionsniveau, men erfaringerne viser, at vi kan sætte en næsten professionel forestilling op, og hvorfor skulle vi så ikke gøre det.



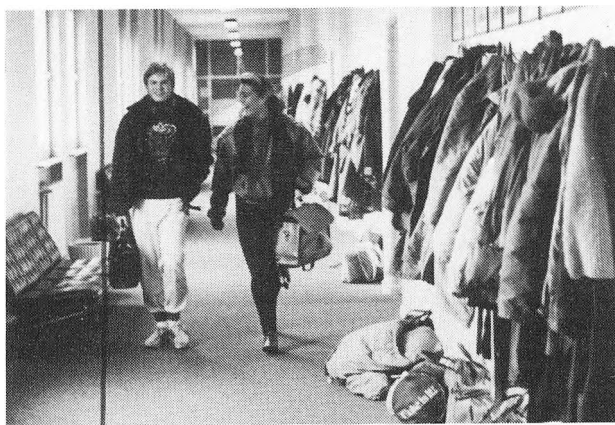


FORÅRSKONCERT

Årets musikalske højdepunkt er forårskoncerten, hvor alle musikklasser optræder med et nummer. Der er tradition for at gøre meget ud af de visuelle, såsom koreografi og udklædning. Repertoiret spænder fra klassisk til pop, men med hovedvægten lagt på den rytmiske musik.

Der står i bekendtgørelsen, at forårskoncerten skal vise, hvad klasserne har arbejdet med i årets løb, så i virkeligheden gælder den som en form for eksamen (hvor man dog ikke får karakterer). Men derfor er der ingen grund til, at det skal være kedeligt, så vi lejer en professionel lydmand (med udstyr), for at det skal lyde så flot som muligt, og JA's lysfolk sørger for, at det bliver en festlig oplevelse også for øjet.

Men det er ikke kun i musiktimerne, man kan komme til at spille og synge. Efter skoletid arbejder koret og Big Bandet på frivillig basis. De optræder normalt ved forårskoncerten og af og til ved særlige lejligheder f.eks. morgensamling, temadage, juleafslutning og translokation.



Eksamen 1986

I juni 1986 bestod 160 studenterekamen, heraf var 22 nysproglige, 25 samfundssproglige, 50 matematisk fysisk, 18 matematisk samfundsfaglige, 29 naturfaglige og 16 matematisk kemisk.

41 bestod hf-eksamen.

Her bringes årets studenter og hf'ere i klasserækkefølge:

3a

Heidi B. Andersen, Lis J. Andersen, Bettina Andreassen, Henrik D.L. Arhning, Pia Arnmark, Bodil M. Brendstrup, Dorte E. Damgaard, Anette E. Hansen, Lene V. Hansen, Tina B. Hansen, Lene M. Jacobsen, Susanne B. Jensen, Susanne H, Knudsen, Elin Koch, Jeanette M. Kristensen, Anne Ladevig, Claus L. Lange, Anders Larsen, Mette F. Nielsen, Thomas Nielsen, Lars H.S. Rasmussen, Annette Søj, Gritt Witthøfft.

3b

Susanne M. Aarslew-Jensen, Elisabeth S. Andersen, Marlene L. Christensen, Ole Ø. Christiansen, Peter Ø. Christiansen, Charlotte A. Erichsen, Bente Gyldelsø, Kirsten Haase, Lene A. Hansen, Stina E. Jensen, Michael Jessen, Tine Kimer, Bettina Madsen, Lisette M. Madsen, Pernille H. Madsen, Charlotte Meilgaard, Lone A. Nielsen, Lene R. Olsen, Susanne Poulsen, Carsten Pedersen, Jette M. Poulsen, Trine L. Rasmussen, Jeanette Scaglione, Hanne A. Vestergaard.

3x

Per Andersen, Lars Braagaard, Lene Braagaard, Camilla H. Buxbom, Christian Dreist, Eva C. Fjeldsø, Henrik S. Hansen, Kim S. Hansen, Helle Jensen, Lars E. Jensen, Laust Knudsen, Peter M. Kolbye, Torben H. Kristiansen, Bente I. Larsen, Mette Larsen, Jacob Mikkelsen, Brian Niel-

sen, Jens N. Nielsen, Thomas H. Nielsen, John O. Pedersen, Birgitte Winter.

3y

Dorte Andersen, Svend Erik E. Andersen, Trine Andersen, Dorthe B. Clausen, Lars K. Egerrup, Birgitte Eriksen, Birgitte Hallkvist, Michael H. Hansen, Jens Henriksen, Annette Jacobsen, Tine M.W. Knudsen, Anders B. Larsen, Lisbeth R. Larsen, Lone Linke, Dorthe Nielsen, Inge Nyegaard, Jock S. Pedersen, Lotte H. Petersson, Helene Rasmussen, Line Rasmussen, Niels P. Riske, Iben S. Sørensen, Aslan Özari.

3z

Susanne Barfoed-Høj, Dorte E. Boesen, Michael Christensen, Kim Frimann, Christina Gottfredsen, Jeppe Guldager, Charlotte Halling, Christina D. Hansen, Henrik Ibsen, Iben Iversen, Kirsten B. Kristensen, Annette K. Larsen, Carina de Fine Licht, Birgitte Lindsten, Per Madsen, Anders Mikkelsen, Brian Nielsen, Marianne R. Olsen, Lisbeth Rasmussen, Hanne Rode, Sanne H. Sankel, Michael Simonsen, Henrik J. Thiesen.

3u

Christine Almegaard-Hansen, Gorm B. Andersen, Lars Belling, Mette Enevoldsen, Mads G. Futtrup, Helle C. Gaard, Susanne Hansen, Michael Jensen, Bibi B. Jørgensen, Jesper E. Jørgensen, Pernille Jørgensen, Lars Kellberg, Jackie D. Larsen, Ulrik M. Larsen, Søren A. Olsen, Bo H. Petersen, Henrik B. Pihl, Annette T. Pommer, Jens Rasmussen, Pernille Rasmussen, Tina S. Rasmussen, Henriette Senstius, Ann Stefensen.

3v

Marlene Abel, Dorthe P. Andersen, Lene K. Antonsen, Jeanette Benedikt-

son, Anndorte B. Christoffersen, Peter Damgaard, Ibi Engsbbye, Anette B. Eriksen, Carl H. Hansen, Heidi Hansen, Peter M. Hansen, Annette B. Jensen, Jesper W. Jensen, Lene Jensen, Trine Kirkegaard, Katja H. Madsen, Kim Morgan-Fisher, Susanne Nielsen, Marianne B. Olesen, Hanne W. Pedersen, Bjørn S. Petersen, Dorthe S. Rasmussen, Karen Steen.

2p

Hanne M. Andersen, Anne-Lise M. Frandsen, Helene F. Hansen, Marianne H. Jensen, Dorthe Larsen, Jette S. Lükstadt, Pia F. Nielsen, Karsten Olesen, Berit A. Olsen, Helene Pedersen, Charlotte Tine Rasmussen, Dorte Rewers.

2g

Lene S. Gjerding, Lone R. Hauptmann, Laila Jønch, Leni Kjølgaard, Michael S. Larsen, Pernille L. Larsen, Ole D.Ø. Lindhardt, Jane H. Løje, Birgitte Olsen, Lene Ostenfeld-Møller, Hanne Schmidt.

2r

Karen M. Grünberg, Majbritt B. Hansen, Morten K. Hugger, Gitte Jensen, Ulla Jensen, Lone W. Jønsson, Annelise Larsen, Jette M.J. Madsen, Anne M. Nielsen, Charlotte K. Olsen, Vibeke F. Olsen, Helle S. Pedersen, Henriette T. Pedersen, Irene Pedersen, Barbara Petersen, Lianne Rosenløv-Løytved, Pernille Toxvård, Helle Vigsø.

Legater 1986

Følgende elever modtog skolens legater i 1986:

Rehlings legat til skolens duks:

Trine Kirkegaard, 3v.

Blichers legat:

Stina Emcke Jensen, 3b

Høyelses legat:

Per Madsen, 3z

Bogpræmie for højeste HF eksaminer er tildelt:

Irene Pedersen, 2r

Morten Keil Hugger, 2r

Rektor Willesen og hustrus mindelegat:

Preben Christensen (81) kr. 10.000

Benedicte Kiehr (83) - 7.000

Claus Hilleke (84) - 5.000

Jens Hagenau (85) - 5.000

Trine Kirkegaard (86) - 10.000

Tove Niclasen (82) - 3.000

Nykøbing Katedralskoles Elevsamfunds undersøttelsesfond:

Dorthe Jørgensen (83) kr. 4.000

Civilingeniør Knud Højgaards legat:

Henrik Rolsted (84) kr. 10.000

Adam Lindgreen (85) - 10.000

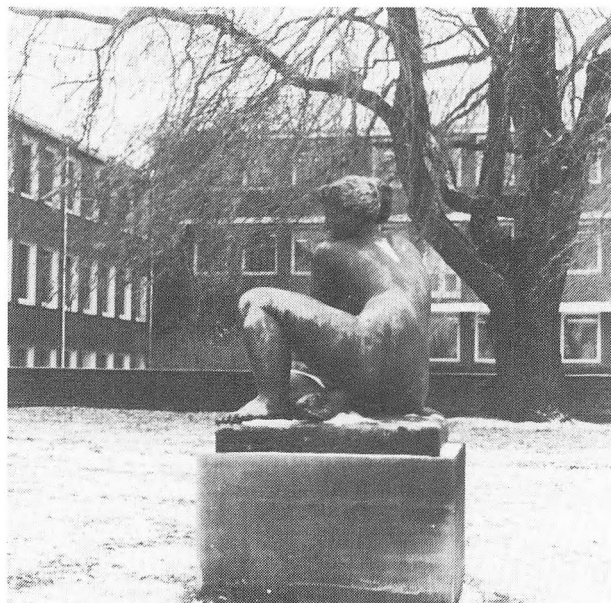
Rasmus Kromann (81) - 5.000

Bo Brian T. Madsen (82) - 5.000

Jesper Schade (82) - 5.000

Regnskab for Hages Legat 1985

Gården "Nørrekilde" husleje	7.200,00	
Forpagtningsafgift	96.221,25	
Renter	1.011,50	
Administration		2.731,37
Forsikringer		3.956,50
Ejendomsstat		
"Nørrekilde"		11.051,14
Bogindkøb		6.646,40
Fysikapparatur		10.725,13
Kunstudsmykning på skolen		80.000,00
Håndværkerudgifter		24.122,62
	<u>104.432,75</u>	<u>139.233,16</u>
Saldo pr. 31/12-84	105.340,83	
Balance pr. 31/12-85		70.540,42
	<u>209.773,58</u>	<u>209.773,58</u>



Fra folkeskolen til gymnasium

Portræt af elever fra 1.g sproglig.

Hvordan ser verden ud, når man begynder i 1.g? I august 1985 indledtes skoleåret med et introduktionsarrangement for 1.g klasserne tilrettelagt af ældre elever og lærere for at skabe en positiv ramme om de nye dage på en ny skole.

Første dag var præget af mødet med den nye skole. Alle var usikre, både over for skolen og de nye kammerater. Hvem skulle man gå i klasse med? Kende man nogen i forvejen?

Rektor bød velkommen i festsalen, og klasserne blev hurtigt opdelt og forenet med kontaktlærerne og de kontaktelever, som skulle være de første dages vejledere og hjælpere. Allerede 2. og 3. dag var der normal undervisning.

Disse normale lektioner var nødvendige som baggrund for de nye elevers anden uge. Den rummede en række tværfaglige moduler, der skulle introducere eleverne i deres hoveddiscipliner: sprog og naturfag. Der var derudover naturligvis også afsat tid til en række moduler om skolens dagligdag og arbejde set med elevøjne. Ugen blev afsluttet med et stort idrætsarrangement for alle nye elever.

Så begyndte den almindelige hverdag for la.

Et halvt år efter snakkede de løs om overgangen og dens problemer. Lad os høre lidt fra båndoptageren.

HVORDAN VAR OVERGANGEN FRA FOLKESKOLEN TIL GYMNASIUM?

Inge: Det var en voldsom overgang, men anderledes og bedre end jeg havde ventet.

Mette: Jeg tog 10. klasse med, og det er jeg glad for nu. Jeg synes ikke

overgangen har været så voldsom. Der har selvfølgelig været mere hjemmearbejde, men jeg synes ikke det har været så slemt.

Ane: Mon det ikke også betyder noget, om man kommer fra 9. eller 10. klasse? Jeg synes ikke personligt, at 10. klasse er nødvendig. Forskellen fra før er, at det her på skolen er meget op til os selv at tilrettelægge arbejdet. Det er en rar fornemmelse selv at være ansvarlig for sit arbejde. Hvis man er indstillet på dette, så kan man sagtens klare det efter 9. klasse. De, der kommer med en 10.klasse, kan evt. have nogle fordele, men ikke i ret lang tid.

Kristian: Jamen, man laver jo ikke noget i 10. klasse! Vi har aldrig fået så høje karakterer, og alligevel lavede vi ikke noget. Her er det vanskelige, at vi skal lære at prioritere.

Lene K.: Jeg synes nu, det er vanskeligt at sige noget generelt om fordele og ulemper ved 10. klasse. Det er svært, fordi vi samtidig med, at vi kommer herud forandrer os så meget og så hurtigt. Før var man en lille elev, nu er man pludselig en del af samfundet.



Karina: Jeg har lært meget i 10. klasse og ville nødtigt have undværet det år, og det jeg lærte. Herude er det svære efter min mening, at vi får flere nye fag på en gang. Jeg har f.eks. fortrudt, at jeg ikke tog fransk i 10. klasse. Men bedømmelsen afhænger naturligvis helt af, hvordan man arbejdede i 10. klasse. Hvis timerne blev brugt til ligegyldige ting, kan jeg godt forstå, man kan få det svært herude. Her skal man vænne sig til, at man går så hurtigt frem, som tilfældet er.

Thomas: Den største ændring for mig ved at komme i gymnasiet ligger i arbejds-metoderne. Vi arbejder meget anderledes end i folkeskolen.

KAN I FORKLARE, HVAD I MENER MED ÆNDREREDE ARBEJDSMETODER?

Helle: Lærerne kræver betydeligt mere end vi er vant til. Man får derfor også lyst til at yde mere. Man vil vise dem, at man godt kan klare det. Man føler næsten, at man skal sige noget.

Lene K.: Jeg synes virkelig, at man kan føle sig lidt ude at svømme, specielt når man får de første karakterer, så spørger man sig selv, om man er dum i forhold til tidligere, eller om man skal vænne sig til at arbejde på en anden måde?

Kristian: Klassearbejdet betyder meget mere end tidligere. Man føler virkeligt, at klassearbejdet er afhængigt af ens egen arbejdsindsats. Arbejdet - og det gælder både det skriftlige og det mundtlige - er på en vis måde både mere krævende og mere afslappende, fordi det er baseret på, at man skal deltage mere ansvarsbevidst.

Inge: Her bliver der lagt vægt på ens egen mening på en anden måde end vi er vant til. Og man skal stå til ansvar over for den mening. Før blev vi bare betragtet som børn, der ikke forstod noget som helst.

Helle: Jeg synes nu, at alt ligger mere i forlængelse af vores tidligere arbejde end I siger. Det foregår blot på andet niveau end vores arbejde i folkeskolen.

Kristian: Ja, jeg synes det foregår på et andet niveau. Hvis jeg f.eks. havde vidst, hvor meget vi skal arbejde f.eks. i et fag som historie, så havde jeg nok koncentreret mig på anden måde i folkeskolen.

Thomas: Ja, metoderne og arbejdet er anderledes. Vi skal helt omstille os - og det gælder alle fag, også dem vi kender i forvejen. Vi står pludselig til ansvar for alt, hvad vi foretager os.

SMITTER JERES ÆNDREREDE ARBEJDSVILKÅR AF PÅ JERES DAGLIGDAG?

Anne: Det betyder meget, at vi er kastet ud i en ny situation og dermed er blevet tvunget til at klare os i nye sammenhænge. De siger derhjemme, at det har gjort mig mere social!

Mette: Min familie siger også, at jeg er blevet anderledes. Jeg tror først og fremmest, at det skyldes, at klassen er så god som den er og skaber en tryk situation for os. Vi tør faktisk godt dumme os for hinanden. Det er meget vigtigt.

Stig: Det er vel specielt spændende for os, fordi vi i et vist omfang får en helt ny omgangskreds. Det er naturligvis også med til at ændre os.

HVOR MEGET TID ANVENDER I PÅ LEKTIE-
LÆSNING, ER DER TALE OM 1, 2 ELLER
3 TIMER?

Charlotte: Det kan man ikke sådan si-
ge. Det er forskelligt fra situation
til situation.
(De fleste tilslutter sig, men vi kom-
mer hurtigt frem til at få arbejder
under 1 time, de fleste mellem 1 og 2
timer og nogle over 2 timer hver dag.

HVORDAN HAR DET VÆRET AT FÅ NYE KAMME-
RATER?

Thomas: Man kommer på afstand af de
gamle kammerater. Vi oplever og be-
skæftiger os ikke længere med det
samme som de gamle venner og er der-
for heller ikke så meget sammen med
dem. Vores grundlag bliver et andet.

Christa: Vi har også fået mindre tid
til at dyrke gamle venskaber. Det
kan godt være surt og kedeligt. Til
gengæld har vi fået 23 nye gode kam-
merater. Derfor slår døgnnet simpel-
hen ikke til, hvis vi skal dyrke de
gamle som før.

Anne: Omgangskredsen bliver større
og mere spændende, fordi vi får fle-
re fælles interesser. Vi omgås nok
også hinanden på en anden måde end
vi er vant til. Vi er kommet ud i så
meget nyt, at vi modnes på helt an-
den måde.

HVAD BESTEMTE JERES VALG AF GYMNA-
SIET?

Tanja: Jeg har hele tiden haft inter-
esse for gymnasiet. Jeg har brug
for sprog i mine videre planer og valgt
derfor sproglig linie. Jeg tror
mest at mit valg var præget af kamme-
raters snak og ønsker.



Mette: Jeg har altid regnet med at
skulle på gymnasiet. Det har jeg
taget for en selvfølge. De tre år
udvikler en på en særlig måde. Ende-
lig tror jeg, at man får flest mu-
ligheder i fremtiden, hvis man har
en god studentereksamen bag sig.

Ulla: Jeg har været i tvivl længe.
Jeg var efterhånden helt i vildre-
de med mine fremtidsplaner. Samta-
ler mellem lærere, skolen og mine
forældre hjalp mig meget.

Christa: Fra andre havde jeg en
klar fornemmelse af, at kammeratska-
bet var bedst i gymnasiet. Det var
udslagsgivende for mig.

Karina: Jeg ville allerhelst ud af
skolen. Men et praktikophold belær-
te mig om, at det var for tidligt
for mig at forlade skolen. Jeg sy-
nes, gymnasiet lød mest spændende
og åbnede flest muligheder i frem-
tiden.

Thomas: Jeg valgte sproglig linie, fordi
jeg elsker sprog og synes sprog er det
mest udviklende at beskæftige sig med.

Lad os næste år høre, hvordan klassen
udvikler sig. Bliver holdningen til
gymnasiet ændret? Kan klassesammen-
holdet bære en grendeling?

En stemme fra en »gammel« student

Lad det være sagt med det samme. Jeg var i en heldigere situation, da jeg gik på Nykøbing Katedralskole, end eleverne i dag. Vi havde ikke det karakterræs, der er nødvendigt i 1986 for at komme videre i uddannelsessystemet.

Havde vi blot eksamensbeviset, kunne vi blive alt - undtagen tandlæge. Det krævede et gennemsnit på 9,8.

Men nedskæringer og ændringer overalt har gjort tiden til en anden, og så gælder det om at udnytte den bedst muligt.



Med en studentereksamen er man aldrig "lost", som det hedder på nudansk. En studentereksamen betyder, at man har fået en anden viden, som ingen kan tage fra en, og som altid er en god ballast.

Oldtidskundskab. Hvad skal du bruge det til? Intet, vil du sikkert umiddelbart sige. Det samme sagde jeg. Men så sent som for et år siden havde jeg brug for det. Jeg stod ved Karthago i Tunesien med en flok læsere, som jeg var en slags rejsefører for, og så var det meget rart at vide lidt om de puniske krige.

Matematik, hvad skal jeg egentlig bruge det til, vil mange sproglige spørge om.

Engelsk, tysk og fransk, hvorfor skal vi befatte os så meget med det, vil matematikerne sige.

To eksempler på hvorfor det er nødvendigt med lidt af det hele:

Jeg er matematisk-biologisk student (spørg ikke om karakteren, jeg var meget doven!), startede med at læse HA på Handelshøjskolen - oprindeligt ville jeg have været læge, derfor den naturfaglige gren. Men jeg endte som journalist. Så i dag er jeg glad for, at jeg har fået en så alsidig grunduddannelse på Katedralskolen, at jeg blot kunne skifte over til journalistikken.

En kammerat, der var sproglig, fandt efter studentereksamen ud af, at han ville være revisor. Og i dag sidder han i en høj stilling i et realkreditinstitut.

Det takket være en studentereksamen, hvor der selvfølgelig er specialer, men alsidigheden - det der i gamle dage hed almen dannelse og viden - er i højsædet.



Tæpper på gulvene, klasseværelser, der bære præg af, at her skal være mennesker, moderne undervisningsudstyr med al EDB-maskineriet på toppen. Det er noget helt andet.

For så slet ikke at tale om undervisningsmetoderne og lærerens indstilling: Det er mennesker, vi har med at gøre, og de unge er landets væsentligste råstof.

Det hele er blevet betydeligt mere liberalt, men grundindstillingen er den samme:

Katedralskolen er skolen for livet - her henter du den nødvendige ballast, som du får brug for i dit videre uddannelses- og livsforløb. Uanset om du vil bruge din studentereksamen til at blive professor i kernefysik eller du har ønske om en bankuddannelse.

Erik Holm

Siden jeg startede på "Latinskolen" i 1967 og frem til i dag har Katedralskolen gennemgået en udvikling, som kan minde om et helt århundredes forandring.,

Det var den rigtige sorte skole, jeg startede i som en lille ny l.-realer. Gangpræfekter og gårdpræfekter som kunne idømme dig afskrift af "Dronning Dagmar", hvis du overtrådte en af de strikse regler. Tre gange "Dronning Dagmar" på en måned var ensbetydende med en eftersidning. End ikke engang madkasserne måtte vi gå ind med. Der var madkasse-dukse, som sørgede for det. Og vi var dørvogtere, som skulle sørge for at dørene var åbne, når klokken ringede, og vi skulle blive stående ved dørene hele frikvarteret.

Det blev bedre efterhånden.

Men så at se skolen og opleve den som beskueren og beskriveren i dag. Ja, der er ingen sammenligning.

Mindeord

Den 26. september 1985 døde Hans Nejrup på Rigshospitalet i København. Han blev kun 37 år. Hans Nejrup var kandidat fra Københavns Universitet i 1973. Han blev ansat på Nykøbing Katedral-skole lige efter afsluttet pædagogikum.

Det var en lammende sorg, som ramte skolen ved meddelelsen om hans død. Vi vidste, at han i foråret var ramt af en ødelæggende sygdom, men han bekæmpede sygdommen med et sådant ukueligt livsmod, at vi alle håbede og troede, at det ville lykkes ham at overvinde sygdommen.

Nejrups fag var matematik, men hans evner, viden, interesse og engagement spændte langt videre. Allerede i sin gymnasie- og studietid var han stærkt optaget af ungdomsarbejde. Hans forhold til eleverne var fortsat præget af stor forståelse for ungdomsproblemer.

Hans Nejrup satte sit præg på os alle, elever, kolleger og venner. Hans pædagogiske virke var præget af den største respekt for faget og dets krav, men han var samtidig forbilledlig åben for eleverne og deres forudsætninger. Hans krav var store, men det faglige og menneskelige udbytte var enestående. Hans sans for og skarpe blik for detaljen, alle detaljerne og deres betydning for helhedsforståelsen gav hans elever sikkerhed i faget og glæde ved matematik. Hans faglige viden var helt i særklasse, men ikke kun denne, også hans menneskelighed, humør og varme gjorde hans timer trygge og udbytterige for eleverne.

For kolleger vil savnet blive stort. Han prægede os alle i enestående grad og hans krav til sig selv og os alle var inspirerende og livgivende for en skole. Han var overalt og satte sit præg på alt, hvad han var med i. Med enestående redelighed, men også med sin særegne tørre humor og trygge varme blev alt undersøgt og vejet, før han lagde sit for os alle afgørende lod i vægtskålen.

Det er uendeligt sørgeligt og ufatteligt, at Hans ikke er her mere, men vi vil altid tænke på ham med glæde og taknemmelighed.

Personale

Dall, Flemming (D)	83 98 19		Danielsen, Ellen (ED)	85 01 46	
Vandværksvej 29			Lærkevænget 8		
4800 Nykøbing F.			4800 Nykøbing F.		
rektor, fysik, kemi			lektor, engelsk, fransk		
Andersen, Jens (JA)	85 40 85		Dige, Anna Margrethe (GD)	85 86 73	
Kirstinebergparken 4			Nedergade 44		
4800 Nykøbing F.			4800 Nykøbing F.		
lektor, fysik, kemi			adjunkt, spansk, idræt		
Andersen, Leif (LA)	86 01 81		Fabricius, Thomas (TF)	85 95 86	
Dyssevænget 24			Sdr.Vedby Skovvej 24		
4800 Nykøbing F.			4800 Nykøbing F.		
adjunkt, biologi, idræt			adjunkt, fysik, matematik		
Aggerholm, Henning (HA)	83 01 03		Finch, Gurli (Fh)	85 42 90	
Hullebækvej 16			Pilesvinget 17		
4800 Nykøbing F.			4800 Nykøbing F.		
adjunkt, hist.,samf., idræt			lektor, biologi, geografi		
Berg, Uffe (UB)	85 72 67		Friisberg, Gregers (GF)	85 93 54	
Bellingevej 7			Skolegade 34		
4800 Nykøbing F.			4800 Nykøbing F.		
adjunkt, biologi			adjunkt, samfundsfag, engelsk		
Bruun, Peer (PB)	86 84 28		Glenstrup, Lone (LG)	86 01 81	
Poppelvej 5			Dyssevænget 24		
4800 Nykøbing F.			4800 Nykøbing F.		
adjunkt, formning			adjunkt, geografi, idræt		
Bülow-Nielsen, Mai-Britt (MB)	87 40 34		Gyde-Jørgensen, Ulf (GJ)	85 42 33	
Friggasvej 8			P. Freuchensvej 21D		
4873 Væggerløse			4800 Nykøbing F.		
adjunkt, biologi, idræt			lektor, engelsk, tysk		
Bøttern, Inge Lise (IB)	85 53 59		Hansen, J.Qvistgaard (Q)	85 41 52	
Ryttervænget 78			Granvænget 19		
4800 Nykøbing F.			4800 Nykøbing F.		
adjunkt, dansk, engelsk			studielektor, hist. oldtidskundskab		
Christiansen, Grete			Hansen, Preben (PH)	85 93 08	
årsvikar, biologi, idræt			Kirstinebergparken 5		
			4800 Nykøbing F.		
			lektor, fysik, matematik		
Damgaard, Jarl (JD)	85 61 81		Hansen, Steffen Birk (SB)	84 24 63	
Granvænget 15			Orevej 58		
4800 Nykøbing F.			4850 Stubbekøbing		
adjunkt, hist. latin, oldtidskundskab			adjunkt, dansk, religion		

<p>Holm, Søren (SH) 85 95 34 Thorsensvej 30 4800 Nykøbing F. adjunkt, dansk, idræt</p>	<p>Larsen, Poul (PL) 86 07 60 Gedservej 64 4800 Nykøbing F. kvotaansat, biologi, idræt</p>
<p>Holming, Torben (TH) 85 40 64 Smedestrupvej 2 4800 Nykøbing F. adjunkt, historie</p>	<p>Larsen, Steen (SL) 92 69 79 Amalievænget 2 4900 Nakskov adjunkt, musik, engelsk</p>
<p>Jensen, Steen J. (SJ) adjunkt, fysik, matematik</p>	<p>Leire, Flemming (FL) 85 12 90 Østergade 10 4800 Nykøbing F. adjunkt, tysk, idræt</p>
<p>Kraeutler, Anne Marie (AK) 83 01 03 Hullebækvej 16 4800 Nykøbing F. adjunkt, fransk, idræt</p>	<p>Lise, Inge (IL) 85 58 26 Gedservej 174, 2. 4800 Nykøbing F. adjunkt, engelsk, tysk</p>
<p>Krog, Flemming (FK) 85 95 06 Vesterskovvej 56 4800 Nykøbing F. adjunkt, dansk, religion, oldtidskundskab</p>	<p>Lohse, Jørn (L) 83 91 18 Pyntevænget 61 4800 Nykøbing F. adjunkt, fysik, kemi</p>
<p>Krogh-Christensen, Hans (KC) 86 11 52 Monradsgade 12 4800 Nykøbing F. adjunkt, dansk, religion</p>	<p>Lund, Marie Louise (LL) 85 95 48 Vestensborg Alle 62 4800 Nykøbing F. adjunkt, fransk, dansk</p>
<p>Kruse, Lars (LK) Gåbensevej 115 4800 Nykøbing F. lektor, fransk, tysk, spansk</p>	<p>Malthesen, Susanne (SM) 01 54 03 93 Finlandsgade 34, 4.th. 2300 København S. årsvikar, dansk, tysk</p>
<p>Kunov, Karsten (KK) 01 74 07 81 Bobakken 8, 3.tv. 2720 Vanløse lektor, historie, oldtidskundskab</p>	<p>Maxner, Ove (OM) 85 97 31 Lindevænget 14, 3.tv. 4800 Nykøbing F. adjunkt, engelsk, latin</p>
<p>Kønig, Ole (K) 84 85 52 Østergade 13 4800 Nykøbing F. adjunkt, fysik, kemi</p>	<p>Melchiors, Wenche (WM) 86 05 42 Ellekrattet 17 4800 Nykøbing F. adjunkt, matematik</p>
<p>Larsen, Birthe Bruun (BL) 85 43 08 Birkevænget 3 4800 Nykøbing F. lektor, matematik</p>	<p>Menck-Thygesen, Marianne (MT) 86 91 62 Niels Clausensvej 4 4891 Toreby L. adjunkt, dansk, religion</p>

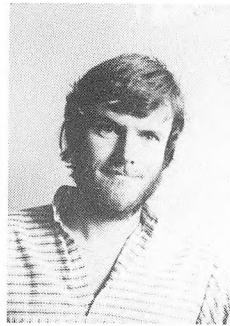
Møllgaard-Hansen, Mogens (MM) 86 06 08 Fromsgade 5 4800 Nykøbing F. adjunkt, samfundsfag, engelsk	Splittorff, Ove (S) 85 59 19 Pandebjergvej 55 4800 Nykøbing F. lektor, fysik, matematik
Nakskov, Paul (N) 84 54 15 Bregninge 4871 Horbelev studielektor, dansk, religion	Tofterup, Arne (AT) 86 14 36 Sdr.Vedby Skovvej 16 4800 Nykøbing F. adjunkt, fysik, matematik
Nielsen, Hans Buxbom (BN) 86 80 75 Lærkevej 6 4800 Nykøbing F. studielektor, engelsk, idræt	Sørensen, Esther Ørbæk (Ør) 90 11 39 Snedkervej 7 4970 Rødby lektor, dansk, historie
Nielsen, Jens (JN) 86 00 36 Århusvej 24, 1. 4800 Nykøbing F. adjunkt, fysik, matematik	Winter, Jens (W) 87 76 28 Ægirsvej 8 4873 Væggerløse lektor, geografi
Nielsen, Lone Ebbesen (LE) 86 12 73 Søndergade 13 4800 Nykøbing F. adjunkt, tysk, musik	Aagaard, Flemming (Aa) 89 92 50 Engestoftevej 1 4990 Sakskøbing lektor, fransk, engelsk
Nordentoft, Finn (FN) 82 54 47 Bækkeskov Strand 4640 Fakse timelærer, psykologi	Steffensen, Grete Strædet 11 4863 Eskilstrup sekretær
Pedersen, Claus Kildegaard (CK) 85 50 63 Pandebjergvej 135 4800 Nykøbing F. adjunkt, fysik, matematik	Ødegaard, Karen 87 36 23 Fuglsangvej 43 4892 Kettinge sekretær
Pedersen, Erik (EP) 84 74 41 Nykøbingvej 215 4800 Nykøbing F. adjunkt, matematik	Jensen, Eigil 85 05 33 P.M.Møllersvej 3 4800 Nykøbing F. pedel
Pedersen, Henrik H. (HP) 85 95 48 Vestensborg Alle 62 4800 Nykøbing F. adjunkt, dansk, oldtidskundskab	Jensen, Tage Orupgaardvej 28 4800 Nykøbing F. pedelmedhjælper
Rosendahl, Helle (HP) 86 08 45 Tesdorpfsvvej 12 4800 Nykøbing F. adjunkt, engelsk, fransk	Svendsen, Anni Gåbensevej 219 4800 Nykøbing F. kantinebestyrer



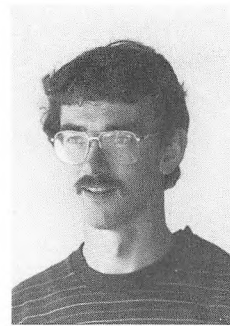
Flemming Dall



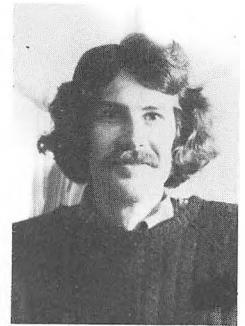
Jens Andersen



Leif Andersen



Henning Aggerholm



Uffe Berg



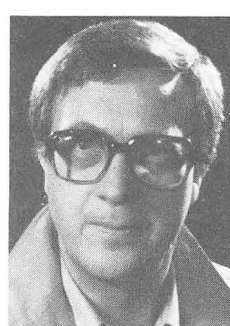
Peer Bruun



Mai-Britt Bülow-Nielsen



Inge Lise Bøttern



Jarl Damgaard



Ellen Danielsen



Anna Margrethe Dige



Thomas Fabricius



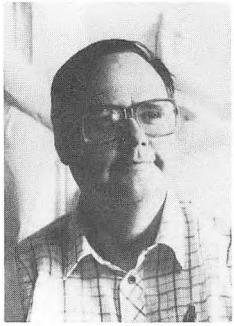
Gurli Finch



Gregers Friisberg



Lone Glenstrup



Ulf Gyde-Jørgensen



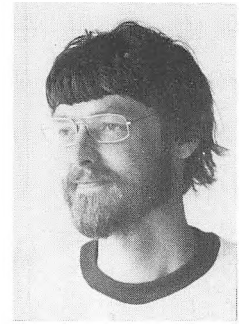
J. Qvistgaard Hansen



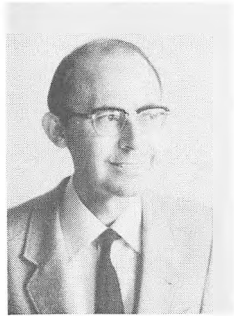
Preben Hansen



Steffen Birk Hansen



Søren Holm



Torben Holming



Anne Marie Kraeutler



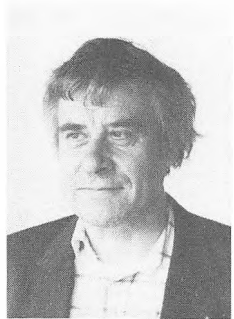
Flemming Krog



Hans Krogh-Christensen



Lars Kruse



Karsten Kunov



Ole Kønig



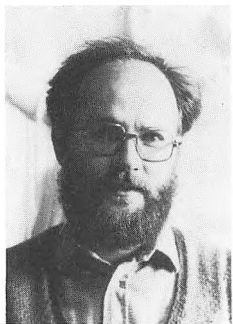
Steen Larsen



Flemming Leire



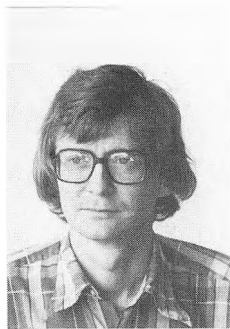
Inge Lise



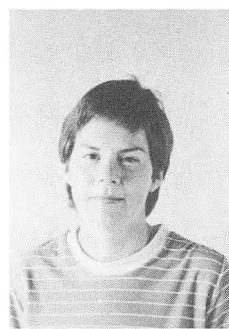
Jørn Lohse



Marie Louise Lund



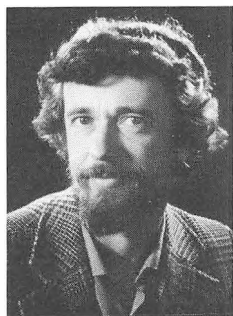
Ove Maxner



Wenche Melchior



Marianne Menck-Thygesen



Mogens Møllgaard-Hansen



Paul Nakskov



Hans Buxbom Nielsen



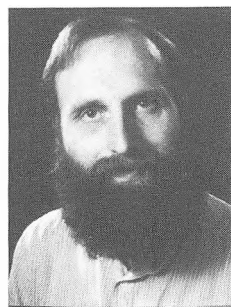
Jens Nielsen



Lone Ebbesen Nielsen



Claus Kildegaard Pedersen



Erik Pedersen



Henrik H. Pedersen



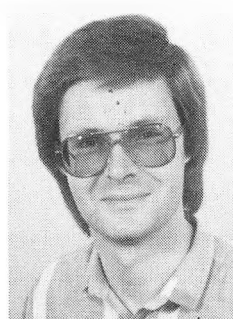
Helle Rosendahl



Ove Splittorff



Esther Ørbæk Sørensen



Arne Tofterup



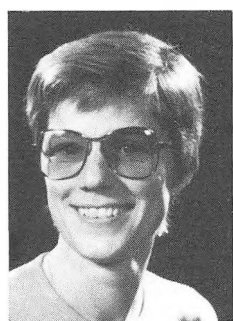
Jens Winter



Flemming Aagaard



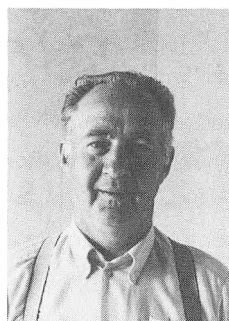
Grete Steffensen



Karen Ødegaard



Eigil Jensen



Tage Jensen



Anni Svendsen

Leksikon

ADMINISTRATION

Skolens kontor findes på 1. sal nør-malklassefløjen. Administrationen ledes af rektor og inspektor, bistået af sekretærene Grete Steffensen og Karen Ødegaard.

Mange situationer fører jer i kontakt med kontoret. Bemærk herunder specielt: hvis en lærer ikke kommer, så henvend jer til kontoret efter 10 min. Hvis I har behov for at medbringe større pengebeløb, så efterlad dem aldrig i tasker eller overtøj. Få kontoret til at opbevare dem. Aflever altid SU-skemaer til Karen Ødegaard personligt. Således undgår du lettest de mange fejl, der kan føre til manglende udbetaling.

Meddelelser fra administrationen sættes op på tavlen ved indgangen. Hold jer altid orienteret bl.a. om lærerfravær.

ADRESSEÆNDRING

Skal straks meddeles til kontoret. Dette gælder også for ændring af telefonnumre. Husk også adresseændring til SU.

BIBLIOTEKET

Katedralskolens bibliotek er åbent for elever i hele skoletiden, men tænkes især forbeholdt elever, der ønsker ro til at arbejde i mellemtimer. Biblioteket rummer en stor skat af gamle bøger, der ikke er egnet til udlån. I forbindelse med større opgaver vil der dog efter aftale med faglærerne være mulighed for at låne bøger.

BOGDEPOT

Elever låner alle bøger gratis af Skolen. Først på skoleåret udleveres papir, hefter, mapper o.l. tfl et helt års forbrug. Slår dette ikke til, må man selv købe resten. Du er forpligtet

til at sørge for de udleverede bøger og holde dem i forsvarlig stand til afleveringen. De skal være forsynet med dit navn. Når du får en bog udleveret attesterer du ved din underskrift, at du har modtaget den. Bliver den væk eller ødelægges skal du selv erstatte den. Boginspektor er lektor Jens Winter. Han tager sig af alle problemer vedrørende bøger.

DANSKOPGAVE (HF)

En større skriftlig opgave, som udarbejdes i 1. semester. Opgaven skal først og fremmest være projektorienteret d.v.s. orienteret mod problemstilling uden for undervisningssituationen.

EKSKURSIONER

Som hovedregel gælder at klasserne maksimalt kan opnå et kørselstilskud pr. elev på kr. 100,-. Men det endelige beløb afhænger af det ønskede antal ekskursioner og lejrskoleophold.

ERHVERVSORIENTERING

Gives til alle elever i såvel gymnasium som hf. Erhvervsorienteringen varetages af studievejlederne.

EKSAMEN

Studentereksamen afholdes allerede efter 1.g i følgende fag:

1.g nysproglig: geografi

1.g matematisk: engelsk/tysk

og efter 2.g i følgende fag:

2.g nysproglig: latin, oldtidskundskab og matematik

2.g samfundsfaglig: oldtidskundskab og matematik (spr.)

2.g mat.-fysik-gren: oldtidskundskab, geografi og kemi

- 2.g natürfaglig: kemi og oldtidskundskab
- 2.g samfundsfaglig gren: kemi og oldtidskundskab (mat.)
- 2.g mat.-kemi-gren: oldtidskundskab og geografi.

De øvrige fag afsluttes efter 3.g. Eksamen omfatter ialt 10 skriftlige og mundtlige prøver. Da der kun er 6 mundtlige prøver vil nogle af fagene gå ud og årskaracteren bliver overført som eksamenskaracter. Ved mundtlig eksamen er det i det store hele tilladt at anvende egne notater i forberedelsestiden. Du vil blive orienteret om, hvilke hjælpemidler, der er tilladt a) under skriftlig eksamen b) i forberedelsestiden til mundtlig eksamen og c) under selve den mundtlige eksamination. Oplysningerne vil naturligvis have stor betydning for dit daglige arbejde. Faglærerne vil oplyse dig om forberedelsestiden og eksamenstidens længde og pensarkrav.

I HF afholdes eksamen i alle fag ved udgangen af det semester, hvor undervisningen i faget afsluttes. Eksaminander med et tilvalgsfag, der tillige er fællesfag, kan undlade at aflægge selvstændig prøve i fællesfaget. I andet kursusår udarbejdes der i perioden fra 1. december til udgangen af februar en større skriftlig opgave i det af de fag, den studerende undervises i i andet kursusår plus faget geografi. Med henblik på udarbejdelsen af opgaven suspenderes undervisningen en uge.

ELEVRÅD

Elevrådet har til opgave at varetage elevernes interesse indadtil over for skolens ledelse og udadtil over for offentligheden.

I elevrådet kan alle sager og ideer tages op. Hidtil har elevrådet fortrinsvis beskæftiget sig med emner som Operation Dagsværk, temadage, skolens indeklima, introduktionsdage, fællestimer

m.v. Elevrådet består af en repræsentant for hver klasse. Elevrådet vælger formand, næstformand, referent og repræsentanter til de forskellige udvalg og råd f.eks. skoleråd og fællesudvalg samt fælleselevrådet.

Som faste udvalg under elevrådet fungerer festudvalget og Glenten (skolebladsredaktionen).

FERIER OG FRIDAGE 1986/87

(alle dage inkl.)

Efterårsferie	ma. 20.okt. - fre. 24.okt.
Juleferie	ons.24.dec. - fre. 2.jan.
Vinterferie	ma. 23.febr.- fre. 27.febr.
Påskeferie	ma. 13.apr. - ma. 20.apr.
St. Bededag	fre. 15.maj
Kr. Himmelf.dag	to. 28.maj
Grundlovsdag	fre. 5.juni
Pinseferie	ma. 8.juni
Sommerferie	ma. 22.juni-

FORSØMMELSER

Skolen er forpligtet til at føre meget nøje kontrol med forsømmelser (heri medregnet forsømmelser m.h.t. aflevering af skriftlige opgaver). Læreren fører i hver enkelt time forsømmelseslister og forsømmelsestallene føres fag og fag ind i en samlet protokol. Rektor gennemgår denne forsømmelsesprotokol og træffer beslutning om evt. irettesættelser eller sanktioner over for eleven. For store forsømmelser vil udløse følgende procedure:

1. fase: mundtlig advarsel. Gives af rektor.
2. fase: skriftlig advarsel. Gives af rektor og sendes som anbefalet brev til eleven.
3. fase: indberetning til Direktoratet evt. med krav om bortvisning fra skolen/kursus.

I forbindelse med forsømmelser skal det understreges, at der ikke findes regler for, hvor meget man må forsømme. Rygter om, at en bestemt %-del forsømmelser tildeles, må helt og holdent stå for folks

egen regning. Skolen anlægger i hvert enkelt tilfælde et kvalificeret skøn over, hvor store forsømmelser der kan passere uden påtale. Da store og uberettigede fravær som nævnt vil medføre foranstaltninger fra skolens side, vil det være i elevernes egen interesse at reddegøre for årsagerne til forsømmelserne, specielt hvis det drejer sig om fravær over nogle få dage. Ønsker man at bede om fri uden for de normale ferier eller fridage, skal man indhente rektors tilladelse.

FRITAGELSE FOR IDRÆT

Eleven kan fritages for idræt, hvis helbredsmæssige grunde taler for det. Hvis grunden er umiddelbart indlysende, kræves ikke dokumentation. I alle andre tilfælde sker fritagelse kun på grundlag af en lægeattest, som skal angive fritagelsens årsag, omfang og varighed. Attesten afleveres til idrætslæreren og opbevares hos rektor. Udgifter til lægeattest afholdes af eleverne selv.

FRIVILLIG IDRÆT

Et tilbud til alle elever om mulighed for at dyrke håndbold, volley ball m.v. 2 timer om ugen efter skoletid. Der er instruktører til rådighed. Skolen deltager hyppigt i forskellige skoleturneringer m.v.

FRIVILLIG FORMNING

Et aktivt værkstedsfag, der i videste forstand behandler den visuelle verden omkring os. Billedet og formen ligger over - imellem og under ordene. Vort sprog er billeddannende derfor er sansning af den indre og ydre verden af kolosal betydning, det er netop dette problem, der er kimen i formning.

Denne visualisering bearbejdes gennem eksperimenter med billedsprogets

mangfoldige udtryksformer og teknikker.

FRIVILLIG MUSIK

Omfatter først og fremmest mulighed for at deltage i skolens kor. Koret øver normalt en gang om ugen og deltager i forskellige arrangementer såvel her på skolen som andre steder.

For elever, der i forvejen kan spille på et instrument, vil der være mulighed for at deltage i Katedralskolens big-band. Både kor og big-band har lærere til rådighed som instruktører.

FORÆLDREKONSULTATIONER

Skolen afholder i løbet af efteråret et arrangement for hver af 1.g og 1.hf klasserne for at give en orientering om skolens dagligdag og undervisning.

Der afholdes endvidere et samlet arrangement for alle 1.g og 1.hf elever og et samlet arrangement for 2., 3. g og 2.hf eleverne og deres forældre i december/januar måned efter 1. karaktertermin. Her vil der være mulighed for en personlig konsultation med elevens lærere. Som optakt til dette arrangement skal hver faglærer afsætte tid til elevkonsultationer, hvor læreren kan motivere karakteren og eleven drøfte sine problemer med læreren. Iøvrigt vil såvel forældre som elever naturligvis altid mundtligt, skriftligt eller telefonisk kunne henvende sig til rektor eller studievejledere eller lærere, hvis de ønsker at drøfte et problem eller at blive orienteret om et emne.

FÆLLESUDVALG

Består af rektor (formand), lærerrådsformand, 3 lærere og 4 elever - heraf en fra hf. Udvalget behandler sager, der vedrører elevernes trivsel, fællestimer, studiekredse, or-

densregler m.v. Alle kan bringe emner/forslag til behandling i fællesudvalget.

FÆLLESTIMER

Medens det daglige skolearbejde i ikke ringe grad præges af specialisering (linie-, grendeling, tilvalg), er fællestimerne arrangementer, hvor gerne hele skolen på tværs af klasser og fag samles om emner, som ikke direkte indgår i undervisningen, ofte af aktuel art inden for samfund, videnskab, kunst, politik, ligesom der med disse timer gives lejlighed til kunstneriske oplevelser.

Arrangementerne foregår i skoletiden, og der er mødepligt. Programmerne fastlægges af fællesudvalget, men såvel elever som lærere er naturligvis velkomne med forslag.

FÆLLESARRANGEMENTER

Kan principielt være af samme karakter som fællestimerne. Dog deltager kun mindre grupper af lærere og elever. Eksempel på typiske fællesarrangementer: sportsstævner, skolekomedie, filmsarrangementer, foredrag i relation til bestemte fag, erhvervsorientering m.v.

GLEMTE SAGER

Henvendelse til pedel.

For værdigenstande som punge, smykker, nøgler m.v.: henvendelse på kontor.

GRENVALG

Foretages af alle 1.g'ere i februar/marts. Der gives en grundig orientering om grenvalgsmulighederne og betydningen heraf til både elever og forældre. Orienteringen varetages af studievejlederne og de enkelte faglærere.

Her på skolen er der på sproglig linie to grenmuligheder: Nysproglig (sN) og samfundssproglig (sS). Hvis et tilstrækkeligt antal elever melder sig, er der endvidere mulighed for at oprette klassisksproglig (sK) og musiksproglig (sM) gren.

På den matematiske linie er der fire muligheder: Matematisk-fysisk (mF), naturfaglig (mN), samfundsfaglig (mS) og kemisk (mK) gren.

Den endelige beslutning om grenvalget skal foreligge omkring den 20. marts. Grenvalget er bindende.

HISTORIEOPGAVE (HF)

En individuel opgave over et emne inden for en af de gennemarbejdede perioder. Emnet vælges i samråd med læreren, der giver vejledning under opgaveskrivningen og vurderer den færdige opgave. Opgaven skrives i andet semester.

INSPEKTOR

Under inspektors arbejdsområde hører bl.a. de daglige skemaændringer, lokaleændringer, tilrettelæggelse af terminsprøver, årsprøver, eksaminer, årsskrift, eksamensbeviser m.v.

Hvis rektor er fraværende fungerer inspektor som rektors stedfortræder.

KANTINEN

Kantinen drives som hele skolen under Amtsrådets bevilling. Den økonomiske ramme for kantinedriften består dels i tilskud til personalelønninger, dels i egne indtægter via salget. Inden for denne ramme skal kantinen hvile i sig selv økonomisk. Jo bedre omsætning og indtægt jo lavere priser kan kantinen arbejde med. Rektor er den ansvarlige økonomiske leder for kantinedriften, men bistås af et kantineudvalg af såvel lærere som elever. Kantinen er åben fra 9-14.

En sådan organisation kræver et vist mål af system og orden. Hele driften hviler på, at alle elever rydder op efter sig og anbringer brugt service på de rette steder efter anvendelsen. Herudover er der en oprydningsturnus som sikrer at klasserne på skift varetager den daglige oprydning og vask af borde m.v.

KARAKTERER I GYMNASIET

Der gives terminskarakterer i december og marts og årskarakterer i maj.

Karaktererne er et udtryk for elevens standpunkt på det pågældende tidspunkt. Der gives ikke karakterer i fagene idræt, formning og musik.

KARAKTERER I HF

På et hf kursus gives hverken standpunktskarakterer, vidensbyrd eller årskarakterer, men faglærerne har på ethvert tidspunkt pligt til at oplyse standpunktet på forespørgsel. Der afholdes eksamen i de enkelte fag ved udgangen af det semester, hvor undervisningen i faget afsluttes. Eksaminander med et tilvalg, der tillige er fællesfag, kan undlade at aflægge selvstændig prøve i faget som fællesfag. Karakteren for den større skriftlige opgave tæller med som eksamenskarakter ved hf eksamen.

KLASSEBETEGNELSE

Til HF-klasser anvendes bogstaverne p, q og r. Til HF-tilvalgshold anvendes tilsvarende store bogstaver P, Q og R. På den sproglige linie bruges a, b, c og et evt. stort bogstav: N (nysproglig gren), S (samfundssproglig gren). På den matematiske linie bruges bogstaverne x, y, z, u og v og evt. et stort bogstav: F (mat.-

fysisk gren) N (naturfaglig gren), S (samfundsfaglig gren), K (kemisk gren).

LEGATER

Civilingeniør Knud Højgaard's legat. Efter legatets fundats skal der fortrinsvis uddeles til sådanne, som studerer ved Danmarks Tekniske Højskole. Ansøgningerne stiles til Nykøbing Katedralskole og indsendes til rektor inden den 15. maj. Uddelingen finder sted ved transllokationen.

Rektor L. Willesens og hustru, fru Ida Willesens Mindelegat. Legatet yder støtte til dygtige og lovende studenter fra Nykøbing Katedralskole, der efter rektors skøn trænger til understøttelse i videre uddannelsesøjemed. Ansøgninger stiles til Nykøbing Katedralskole og indsendes til rektor inden 1. maj.

Nykøbing Katedralskoles Elevsamfunds Understøttelsesfond. Fondens formål er at yde tidligere elever ved Nykøbing Katedralskole økonomisk hjælp iøvrigt måtte skønnes nødvendig. Ansøgninger stiles til Nykøbing Katedralskole og indsendes til rektor inden 1. maj.

Stipendiefonden. Fondens midler uddeles til studenter, som er dimitteret fra skolen i de nærmeste foregående år samt til nogle af skolens elever i gymnasiet. Ansøgninger stiles til Undervisningsministeriet og indsendes til rektor inden 15. september.

For alle legater gælder:

Ansøgninger skrives på blanketter, som man får på skolen. Der må medfølge oplysninger om ansøgerens og dennes forældres økonomiske forhold, og det bemærkes udtrykkeligt, at uden sådanne af skattemyndighederne attesterede oplysninger, kan ansøgeren ikke komme i betragtning. Eksamensbeviser o. lign. i bekræftet afskrift.

LÆRERFORSAMLING

Består af samtlige lærere ved skolen. Behandler spørgsmål som vedrører elevernes standpunkt m.v. og tager stilling til, hvordan skolen skal råde eleverne m.h.t. oprykning i næste klasse (gælder dog ikke hf).

LÆRERRÅDET

Lærerrådet har beslutningskompetence vedrørende årsprøvernes ordning og omfang. Det har indstillingsret i en række emner som forsøgsvirksomhed, anskaffelse og fornyelse af undervisningsmidler, tildeling af vagt og vikartimer, introduktionsdage, temadage m.v. Det har endvidere høringsret i en række andre sager som klasse- og holdoprettelsen, time- og fagfordeling, stillingsopslag, budgetforslag, ekskursioner m.v.

MORGENSAMLING

Afholdes et par gange om måneden i 9'frikvarteret. Alle mødes i festsalen til orientering om forskellige forhold. Ofte vil der foregå kunstneriske aktiviteter arrangeret af musyklærerne.

MØDEPLIGT

Der er mødepligt for såvel gymnasie- som hf elever. Det skyldes at skolen ved indstilling til eksamen tager ansvaret for, at eleven har deltaget forsvarligt i undervisningen og derfor har ret til at få den normale reduktion i pensum til eksamen.

Hvis forsømmelserne antager et for voldsomt omfang og såvel en mundtlig som en skriftlig advarsel er givet, uden at det har afstedkommet en tydelig forbedring, kan der blive tale om, at skolen i marts indstiller til Direktoratet for Gymnasieskolerne og HF, at der tages forbehold vedrørende indstilling til eksamen. Her-

efter ligger den endelige afgørelse i Direktoratet.

Det må understreges, at mødepligten gælder alle fag. Endvidere at forsømmelighed med aflevering af skriftlige opgaver er at sammenligne med fravær fra undervisningen (se endvidere forsømmelser).

OMGÆNGEREKSAMEN (HF)

En eksaminand der har aflagt prøve i alle fag, som hf eksamen omfatter for den pågældende, men ikke har bestået eksamen, kan påny indstille sig til eksamen i et eller flere fag i august måned. Tilmeldingsfrist: lige efter den ordinære eksamens afslutning.

OPRYKNINGSPRØVER

I 1. og 2.g afholdes ved skoleårets afslutning såvel skriftlige som mundtlige årsprøver.

Omfanget af de skriftlige årsprøver er fastsat i bekendtgørelsen. For de mundtlige prøvers vedkommende fastsættes omfanget af lærerrådet.

ORDBLINDHED

Hvis man er ordblind, kan Undervisningsministeriet evt. give dispensation fra 13-reglen. Karakteren kan altså ikke forbedres, men dumpekreteriet fjernes. Hvis du har mistanke om ordblindhed, så henvend dig til studievejlederen, så I kan drøfte problemet igennem.

ORDENSREGLER

Hvor mange mennesker færdes tæt sammen, må der være et regelsæt. Mange elever gør, at pladsen bliver trang, der bliver flere mellemtimer med heraf følgende uro o.s.v. Derfor er det nødvendigt, at alle på skolen viser gensidig hensyn.

I klasserne findes ophængt et sæt

ordensregler, vedtaget i fællesudvalget (se dette). Jo mere det overholdes, desto bedre kan alle have det.

Specielt må reglerne ved skoletidens afslutning iagttages af hensyn til rengøringspersonalet.

Man vil altid i kantinen, på biblioteket eller gange kunne finde plads, hvis man vil arbejde på egen hånd, evt. i mellemtimer, men også her er hensyn selvfølgelig nødvendigt.

Privat musik på klassernes båndoptagere, tobaksrygning i klasserne og lignende er forbudt af samme grund: hensyn til andre. At vinduerne holdes lukkede og lyset slukkes, når klasserne forlades, er vel kun naturlige led i energibesparelsen.

Vor skole er en stor arbejdsplads, hvor man går tæt op ad hinanden. Det kan være en dejlig, en inspirerende ting, om det skal være det, er vi alle medbestemmende om.

Vor ordensregler er:

1. Det er pålagt enhver, der færdes på skolen at udvise hensyn, således at ingen unødigt ulejliges eller forstyrres.
2. Efter endt brug af skrivepult oprydtes denne og dens omegn. Affald kastes i de dertil indrettede affalds-spande, og vinduer lukkes, lyset slukkes og stolene hænges op, når klassen forlades efter kl. 12.00. Alle klasser, som har brugt lokalet i løbet af dagen, er ansvarlige for ordenens opretholdelse. Hvis klasserne ikke afleveres på ansvarlig vis, medfører det forbud mod ophold i klasselokalerne i frikvartererne.
3. Al spisning og nydelse af drikkevarer skal foregå i kantinen. Ingen emballage må tages med fra kantinen. Inden kantinen forlades, skal stolene hænges på plads, og brugt service anbringes på anvist plads. To klasser skal på skift - efter turnusordning fastlagt af kantinebestyrelsen - i en uge ad gangen

sørger for, at kantinen bliver ryddet efter spising.

Rygning i kantinen er forbudt i de to spisefrikvarterer.

2. og 3.g. har spisefrikvarter efter 3. time.

HF og 1.g. har spisefrikvarter efter 4. time.

4. Rygning er forbudt i samtlige undervisningslokaler, i hovedindgangen og festsalen.
5. Parkering er forbudt i skolegården indtil kl. 13.45; undtaget er cykelparkering under halvtaget ved gymnastiksalen, og bilkørsel i skolegården må ikke finde sted i frikvartererne.
6. Klasseværelsernes båndoptagere, pegepinde, katederstole, kridt, tavleklude og andet inventar må kun anvendes af lærerne eller med deres tilladelse.
7. Alt inventar skal skånes i videst muligt omfang. Erstatningspligten af ituslået inventar påhviler skadevolderen.
8. Kun vinduet over den inaktive radiator må betjenes af eleverne. Radiatorerne må ikke røres. Ønskes en justering af disse, må henvendelse ske til pedellen.

OPSLAGSTAVLER

En opslagstavle tjener som internt kommunikationsmiddel. Der findes opslagstavler i alle klasselokaler, men ikke i faglokaler. Her er ophængt skema, ordensregler m.m. Sådanne "officielle" opslag må ikke fjernes. Iøvrigt er opslagstavlerne fri til brug for andre interne meddelelser eller udsmykninger.

Lige inden for hovedindgangen til højre befinder sig kontorets opslagstavle. Denne må kun benyttes af kontoret. Forespørgsler vedrørende meddelelser herfra rettes til kontoret. Her bringes mange vigtige meddelelser, f.eks. skema- og timeændringer, SU o.m.a. Skråt over-

for findes opslagstavlen vedrørende studievejledning. Her bringes bl.a. meddelelser om kollektive studievejledningstimer, jobmuligheder, informationer fra uddannelsesinstitutioner o.s.v. Tavlen må kun betjenes af studievejlederne. Opslagstavlen til højre for studievejledertavlen er beregnet til lærernes faglige meddelelser.

PEDEL

Blandt en skolepedels mange opgaver må nævnes hans ansvar for skolens inventar og for renlighed i bygninger og lokaler. Al anvendelse af lokaler uden for den egentlige undervisningstid skal aftales med ham, efter aftale med rektor, og altid i god tid inden benyttelsen ønskes.

REEKSAMINATION

En gymnasieelev eller en hf elev, der i et fag, som afsluttes efter 1.g., 2.g. eller 1.hf, kan forlange reeksamination, hvis eksamenskarakteren bliver 00 eller 03 (for gymnasieelever dog forudsat, at årskaracteren er mindst 5). Tilmeldingsfrist: lige efter den ordinære eksamen.

REKTOR

Skolens administrative og pædagogiske leder. Han skal påse, at alle gældende bestemmelser om optagelse af elever, den daglige undervisning og eksamen overholdes. Rektor er formand for lærerforbundsledningen, fællesudvalget og medlem af skolerådet.

RINGETIDER

1. time: 8.00-8.45
2. time: 9.00-9.45
3. time: 9.55-10.40
4. time: for 1g og hf 10.50-11.35
4. time: for 2g og 3g 11.10-11.55
Frokost: for 2g og 3g 10.40-11.10

Frokost: for 1g og hf 11.35-12.05
5. time: 12.05-12.50
6. time: 13.00-13.45
7. time: 13.55-14.40
8. time: 14.50-15.35

SAFE/STORSTRØMS AMTS FÆLLESELEVRÅD GYM HF

Det fremgår af navnet, at SAFE er et fælleselevråd, hvor alle de amtslige gymnasier er repræsenteret. SAFE består af tre repræsentanter fra hvert gymnasium. Det har til formål at arbejde for elevernes interesser og at virke som koordinerende og erfaringsudvekslende organ.

SAMTALEANLÆG

Findes i alle skolens lokaler. Knappen trykkes ind, når kontoret kalder en klasse (ved en brummetone). Man bør naturligvis give sig til kende med navn og klasse. Efter endt samtale trykkes knappen ud. Ved tre summetoner angives, at det er et allekald. en hvendelse til alle klasser og alle elever og lærere. Det bruges f.eks. i forbindelse med annoncering af en lærers sygdom eller andre meddelelser, som alle helst skal have hurtigt. I dette tilfælde skal knappen ikke røres. Højtalerknappen må kun benyttes ved opkald af klassen.

SKEMAÆNDRINGER

(F.eks. p.g.a. sygdom hos en eller flere lærere, ekskursioner eller andet) bekendtgøres om morgenen over samtaleanlægget. Derpå ved opslag på tavlen lige inden for skolens hovedindgang. Man har hver dag pligt til at orientere sig om skemaændringer, når man kommer, og før man forlader skolen.

SKOLERÅD

Består af 9 medlemmer. Et amtsrådsmedlem valgt af amtsrådet (Annette

Nisbeth), 2 forældre valgt af forældrekredsen, rektor, lærerrådsformand, en lærer valgt af lærerrådet, 1 elev valgt fra HF og en elev valgt af gymnasieeleverne og en repræsentant for det tekniske-administrative personale. Skolerådet skal i samarbejde med lærerrådet formidle samarbejdet mellem skolen og hjemmene.

Skolerådet medvirker ved løsning af sociale opgaver, godkender skolens arbejdsplan, stiller forslag til amtsrådet om forbedringer af bygninger og inventar, medvirker i byggesager, administrerer dele af budgettet, udfærdiger ordensregler m.v.

Skolerådets medlemmer er ikke valgt endnu, fordi Katedralskolen først har fået skoleråd ved statsskolernes overgang til amterne. Det er i den forbindelse besluttet, at vort skoleråd først skal vælges på samme tidspunkt som amtets øvrige gymnasier vælger skoleråd.

STATENS UDDANNELSESSTØTTE

SU kan søges ca. 1 måned før man fylder 18 år. Støtten kan tidligst udbetales fra den første dag i måneden efter 18-års fødselsdagen. Støtten afhænger af din egen samt dine forældres indtægts- og formueforhold. Støtten ydes som stipendium, statslån og statsgaranti for studielån. Bemærk at der er særlige regler for 22 årige og derover. Kontorets kontaktperson for alle SU-sager er sekretær Karen Ødegaard. Almindelig vejledning om SU-forhold fås hos studievejlederne.

STIPENDIENÆVNET

Består af 2 lærere og 2 elever. Nævnets opgave er at fungere som ekspositions- og kontrolkontor for elevers ansøgninger om økonomisk støtte fra Statens Uddannelsesstøtte og skolens legater.

STUDIEKREDSE

Der kan etableres studiekredse uden for den obligatoriske undervisning i op til 20 timer pr. emne i løbet af et undervisningsår. Der skal tilmeldes mindst 10 studerende, før studiekredsen kan starte. Studiekredstimerne må ikke anvendes til undervisning i klassens almindelige pensum eller til skriftlige prøver.

Hvis man har meldt sig til en studiekreds, er man forpligtet til at deltage. Tilsidesættelse af denne pligt kan medføre udelukkelse fra fremtidig deltagelse i frivillige aktiviteter.

Studiekredse skal godkendes i fællesudvalget.

STUDIETEKNIK

Gives i løbet af de første måneder, eleverne er på skolen. Studieteknik skal give eleverne forudsætninger for at tilrettelægge arbejdet hjemme og i timerne på en hensigtsmæssig måde. Undervisningen gives af studievejlederne. En speciel orientering vedrørende eksamenslæsning gives af faglærerne og studievejlederne.

STUDIEVEJLEDNING

Tilbydes alle skolens elever. Hver klasse tildeles en studievejleder, som har til opgave at give individuel og kollektiv vejledning vedrørende spørgsmål af faglig, social, økonomisk og personlig art i forbindelse med uddannelsessituationen.

Som en del af denne vejledning indgår grenvalgs- og tilvalgsorientering, uddannelses- og erhvervsvejledning og studieteknik.

Det er vigtigt at bemærke, at studievejlederne har tavshedspligt over alle med mindre andet aftales.

Studievejledernes kontortider med-

deles via opslag på døren til studievejledningskontorerne.

STØTTEUNDERVISNING

Et tilbud, der gives i HF til de kursister, som har forladt folkeskolen for flere år siden. Betingelsen for at kunne modtage støtteundervisning er, at faglæreren giver en faglig udtalelse, der påpeger visse faglige problemer.

Støtteundervisning tildels kun i matematik, engelsk og tysk i hf. Den er placeret uden for normal undervisningstid.

SYGEEKSAMEN

Hvis du p.g.a. sygdom er forhindret i at møde til eksamen, kan du ansøge om tilladelse til at gå til sygeeksamen. Det sker på en særlig attest med plads til en lægeerklæring. Hvis du p.g.a. sygdom bliver nødt til at afbryde en eksamen, skal rektor straks tilkaldes. Herefter skal du straks søge læge for at få sygdommen dokumenteret ved en lægeattest. Altså hvis du bliver syg i forbindelse med eksaminer og prøver, så kontakt straks skolen.

TEATERFORENINGEN

Gennem en kontaktlærer (lektor Gyde-Jørgensen) kan eleverne opnå medlemskab af Teaterforeningen for Falster og Østlolland med fordelagtig ungdomsrabat og uden tilmeldingsgebyr. Ved skoleårets begyndelse vil man kunne melde sig til de ønskede forestillinger (mindst 3) og vil så modtage billetten i god tid før hver forestilling. Endvidere giver medlemskabet ret til rabatkuponer, der også gælder for en del andre teatre, bl.a. i København.

TELEFONER

Kontoret: 03 85 05 33 med omstilling til rektor, inspektor, studievejledere og pedel.

Elevtelefon: 03 85 59 01.

Kontoret modtager kun telefonbesked til elever i helt ekstraordinære tilfælde.

TELEFONKÆDE

Alle klasser skal lave en telefonkæde på de udleverede lister. Telefonkæderne afleveres til kontoret, som anvender dem i tilfælde af lærersygdом m.v. De anbefales, at den elev i klassen, der bor længst væk og derfor tager tidligst hjemmefra, står først på listen. Grenhold og specialhold i eng./tysk, fr./sp. bør fremgå af listen.

TERMINSPRØVER

Afholdes i 3.g. i november og marts. Der afholdes skriftlige prøver i dansk og de enkelte grenes eksamensfag.



UDMEDELSE

Det tilrådes, at man gennemdrøfter situationen med en studievejleder, hvis man overvejer at melde sig ud. Studievejlederen kan være behjælpelig med at finde andre uddannelser eller eksamenstilbud. Hvis man ikke desto mindre fastholder ønsket om udmeldelse, henvender man sig til rektor.

Der træffes her aftale om aflevering af bøger, og der gives besked til SU, og evt. tog/buskort skal afleveres.

UNGDOMSYDELSE

Søges af dine forældre hos den kommune, hvor du bor. Ydelsernes størrelse er afhængig af dine egne og dine forældres økonomiske forhold. Ungdomsydelsen gives p.t. til de 16-17 årige.

ÅRSPRØVER

Lærerrådet har vedtaget, at alle 1. og 2.g. klasser skal op til 3 eksaminer eller årsprøver. Hvis klassen kommer op f.eks. til 1 officiel eksamen, skal den altså op til 2 årsprøver, der såvidt muligt bliver efter ønske fra klasser og lærere.



ADMINISTRATION

REKTOR: Flemming Dall

Træffes normalt i skoletiden, helst efter aftale.

INSPEKTOR og rektors stedfortræder: Jarl Damgaard

STUDIEVEJLEDERE:

Gymnasiet: Uffe Berg, Torben Holming, Esther Ørbæk, Henrik
H. Pedersen, Lone Glenstrup.

HF: Uffe Berg, Esther Ørbæk.

Træffetid: se opslag på døren til studievejlederkontoret.

SKOLENS SEKRETÆRER:

Grete Steffensen, Karen Ødegaard

Kontortid: 9-11.

TELEFONER:

Kontor 03 85 05 33. Elevtelefon: 03 85 59 01.

ADRESSE:

Poul Martin Møllersvej 3, 4800 Nykøbing F.

Velkommen til Nykøbing Katedralskole	1
Introduktionsdage 1986	3
Ekskursioner, studierejser, lejrskoler mv.	5
Fællestimer og andre aktiviteter	5
Brikker i skolens hverdag	6
Eksamen 1986	16
Legater 1986	18
Regnskab for Hages Legat 1985	18
Fra folkeskolen til gymnasium	19
En stemme fra en »gammel« student	22
Mindeord	24
Personale	25
Leksikon	32

Udsmykning til Nykirkning Katedralskole
er synliggørelse af begreberne:
LYS-FARVE-BEVÆGELSE-RUM.

Glasmosaik 292 x 412, 1985.

Peer Brown