



Danskernes Historie Online

Danske Slægtsforskeres Bibliotek

Dette værk er downloadet fra Danskernes Historie Online

Danskernes Historie Online er Danmarks største digitaliseringsprojekt af litteratur inden for emner som personalhistorie, lokalhistorie og slægtsforskning. Biblioteket hører under den almennyttige forening Danske Slægtsforskere. Vi bevarer vores fælles kulturarv, digitaliserer den og stiller den til rådighed for alle interesserede.

Støt vores arbejde – Bliv sponsor

Som sponsor i biblioteket opnår du en række fordele. Læs mere om fordele og sponsorat her: <https://slaegtsbibliotek.dk/sponsorat>

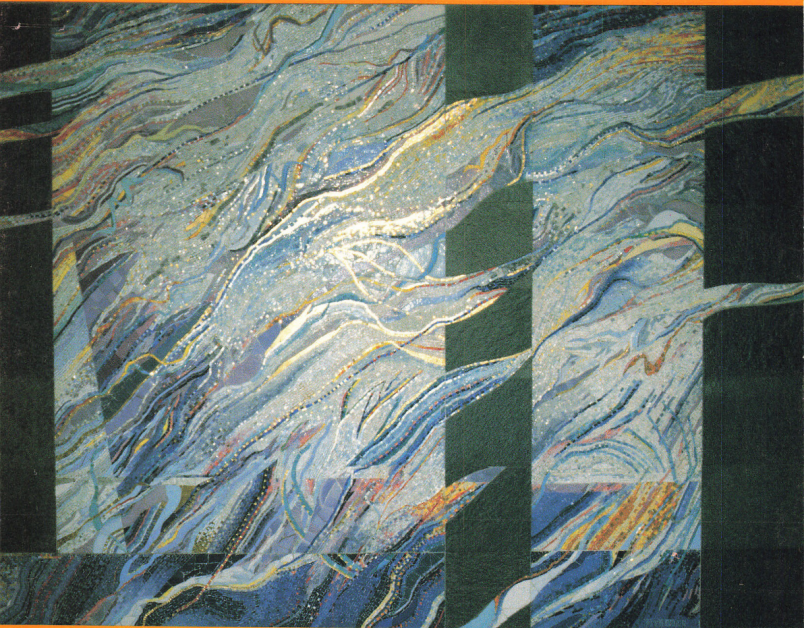
Ophavsret

Biblioteket indeholder værker både med og uden ophavsret. For værker, som er omfattet af ophavsret, må PDF-filen kun benyttes til personligt brug.

Links

Slægtsforskeres Bibliotek: <https://slaegtsbibliotek.dk>

Danske Slægtsforskere: <https://slaegt.dk>



NYKØBING KATEDRALSKOLE 1987

Velkommen til Nykøbing Katedralskole

Dette hæfte er en hilsen til skolens elever, men ikke mindst en velkomsthilsen til de mange nye elever, der begynder i 1.g og 1.HF efter sommerferien.

Det er mit håb, at de år, I kommer til at tilbringe på Katedralskolen, bliver spændende og udbytterige år for jer, med en personlig udvikling præget af mødet med skolens fag og lærere og jeres nye kammerater.

Mange betragter skoleskiftet som en velkommen forandring, der stiller nye udfordringer ved sine fag, traditioner og nye venner. Andre er betænkelige ved de nye fag og deres ukendte krav og metoder. Måske er de også betænkelige, fordi de føler, at forventningerne til dem er anderledes end de udfordringer, de plejer at blive stillet overfor. Det må være en trøst for dem, at erfaringen fortæller os, at disse vanskeligheder ved overgangen fra folkeskole til gymnasium hurtigt overvindes.

Dette lille hæfte har også en praktisk funktion. Det rummer et lille leksikon, som i koncentreret form kan give jer de mest nødvendige oplysninger. Det rummer endvidere oplysninger om et introduktionsprogram, som skulle lette jeres overgangsproblemer i den første usikre tid.

Skolen ønsker vore nye elever velkommen og en god tid fremover.

Fl. Dall,
rektor.



Introduktionsdage 1987

Igen i år starter det nye skoleår med introduktionsdage for alle 1.g og 1.HF-elever.

Program for introduktionsdagene:

Onsdag den 5. august

- kl. 8.00 Modtagelse i klasserne ved kontaktlærer og kontaktelever.
Rektor og inspektør kommer og byder velkommen.
Navneopråb, skemaskrivning, udlevering af årsskrift m.m.
Navnelege, præsentation.
- ca. 9.00 Et lille orienteringsløb rundt på skolen.
ca. 10.00 En kop kakao i kantinen. Skoledagen slutter, når alle er blevet fotograferede.

Torsdag den 6. august og fremover

Almindelig undervisning efter skemaet. I de følgende 14 dage vil der dog i skemaet blive indlagt et introduktionskursus i »elementær sproglære«. Dette tager ca. 5 undervisningstimer.

Derudover vil der igen i år blive arrangeret hytteture.

Hytteturene

For at ryste eleverne i 1.g og 1.HF-klasserne sammen, tager hver af de nye klasser på hyttetur af ca. et døgn varighed (dvs. to skoledage).

Turen foregår på cykel til hytter i omegnen af Nykøbing. Sammen med hver klasse deltager klassens kontaktelever, klassens kontaktlærer og klassens studievejleder.

Der skal fra elevside betales et tilskud til turen på ca. 50 kr.

I år benyttes følgende hytter:

Abildvig Spejdercenter,
Klarmoselinien,
4850 Stubbekøbing,
tlf. 03 84 40 28.

Syvstjernen,
Bøtøgårdvej 17, Gedesby,
4874 Gedser,
tlf. 03 87 00 67.

DUI-hytten, Sildestrup,
Sildestrupstrand,
Digevej 42, Sildestrup,
4872 Idestrup.



Turene foregår efter følgende plan:

1a	Abildvig Spejdercenter	12.-13. august
1b	Syvstjernen	13.-14. august
1x	Sildestrup	11.-12. august
1y	Sildestrup	10.-11. august
1z	Abildvig Spejdercenter	13.-14. august
1u	Sildestrup	12.-13. august
1v	Sildestrup	14.-15. august
1p	Sildestrup	13.-14. august
1q	Syvstjernen	12.-13. august

Programskitse for selve hytteturen

1. dag

- ca. 9.00 Skolen forlades, efter at de sidste praktiske ting er klaret.
- ca. 11.00 Ankomst til hytten. Indkvartering.
- ca. 12.00 Frokost.
- ca. 13.00 En eller anden sammenrystende leg, f.eks. softball.
- ca. 15.00 Kaffe/the/kage.
- ca. 15.30 Eftermiddagsaktivitet.
- ca. 19.00 Aftensmad.
- ca. 20.00 Hyggeaften.

2. dag

- ca. 8.00 Morgenmad. Der smøres evt. madpakker.
- ca. 9.00 Oprydning, rengøring af hytten.
- ca. 10.00 Hytten forlades.
- ca. 12.00 Tilbage i Nykøbing.
Eleverne skal ikke mødes på skolen.

Kontaktelever og kontaktlærere

- 1a Karina Hansen (3a)
Charlotte Ruder (3a)
GD – Grethe Dige.
- 1b Anette Pind (2a)
Anders Stausholm (2b)
LL – Louise Lund.
- 1x Peter Nisbeth (2x)
Henriette Understrup (2z)
SJ – Steen Jensen.
- 1y Betina Ovesen (2u)
Ann-Britt Fabiansson (2u)
CK – Claus Kildegaard
- 1z Randi Elmegård (3z)
Bettina Sørensen (3z)
S – Ove Splittorff.
- 1u Søren Poulsen (3u)
Line Hollesen (3z)
Q – Jørgen Qvistgaard Hansen.
- 1v Sebastian Landgreen (2u)
Karsten Bierre (2u)
PH – Preben Hansen.
- 1p Kristina Nielsen (2p)
Anette Larsen (2p)
HA – Henning Aggerholm.
- 1q Kim Pajor (2q)
Jacob Rasmussen (2q)
MB – Mai-Britt Bülow-Nielsen.

Hytteture – august 86

Efter ca. en uges skolegang tog alle nye elever på hyttetur af ca. 1 døgn varighed. Klasserne og deres kontaktelever planlagde selv, hvad der skulle ske på turen.

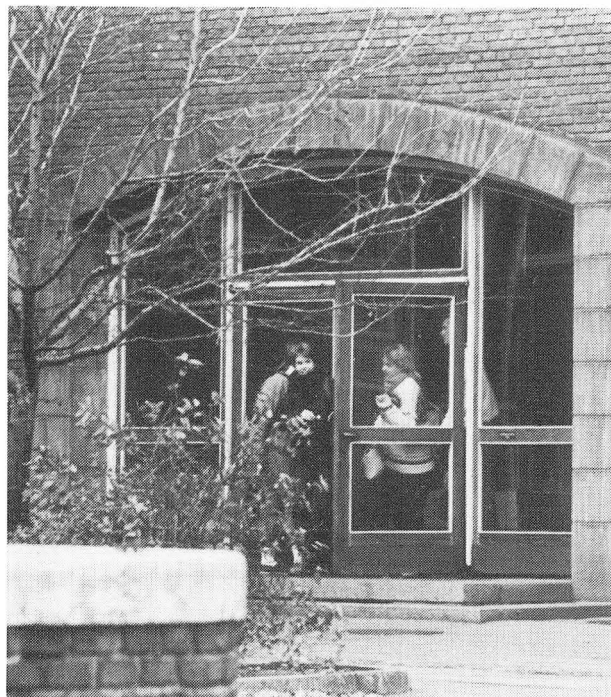
Her er et udsnit af 1u's tur til Toreby:

Om morgenen forlod vi skolen på cykel sammen med to lærere, Wenche Melchior og Claus Kildegaard. I forvejen havde vi lavet en arbejdsfordeling, så alle vidste (nogenlunde), hvad de skulle stå for.

Den første dag gik med at udforske området ved et orienteringsløb. Vi spillede også bold, bl.a. det traditionelle soft-ball. Kagespisning var der også tid til.

Efter aftensmaden – som vi selv havde lavet – gjaldt det bare om at hygge sig. Lejrbål med pølser og snobrød gjorde stor lykke, ligeledes de medbragte sange. Vi kom sent i seng og var nok lidt trætte næste dag, hvor vi gjorde rent over hele hytten.

Alle syntes, at turen var en kæmpesucces.



Ekskursioner, studierejser, lejrskoler m.v.

En oversigt

2a	JD, HA	hist/old	sept.	Rom
3g	GD, MM, JW	spansk/samf./geo.	sept.	Katalonien, Spanien
3abS		samf.	sept.	København/lokal
3mN	LA, MB, LG	bio./geo.	sept.	Silkeborg-området
2PQ	PB	formning	sept.	Venezia
3xuvF			okt.	Kommunalt rensningsanlæg
3a			okt.	Kommunalt rensningsanlæg
2b	MT, AK	rel./fransk	okt.	København/Louisiana
GIF	ØR, UB		nov.	Dansk Ing. Akademi
3mK			nov.	Praktikophold
2mS (erhvervs- økonomisk)	GF	samf.	nov.	Sukkerfabriken Nykøbing
2mS (erhvervs- økonomisk)				Dansk Soyakagefabrik,
+ 2 kemigren	OK/L	kemi	nov.	Teknisk Museum, Niels Bohr
3aNS	IL	tysk	jan.	København/Louisiana
Skolens kor + 6 af skolens musikere	SL	musik	febr.	Væggerløse, Øer Sound
3abS	W		marts	Nørre Alslev
3v	LL	dansk	marts	København
2mF	PH, JN	mat.	marts	København
2PQ	LE	musik	marts	København
2m (erhvervs- økonomisk)	GF	samf.	april	København
2x	TH	hist.	maj	Trelleborg, Roskilde
2b	AK	fransk	april	København, Cafétéatret

Spaniensekskursion september 1986

I den sidste uge af september 1986 var ca. 40 elever, 3.g spanskholdet og 3.g samfundsmatematikerklassen, og tre lærere, Jens Winther (geografi), Grete Dige (spansk) og Mogens Møllgaard-Hansen (samfundsfag) på en tværfaglig ekskursion til Katalonien i Nordspanien.

Turen var blevet forberedt i forvejen ved bl.a. en studiekredsække, hvor eleverne fik en kort indføring i f.eks. geografiske, politiske, historiske og kulturelle forhold samt et kort sprogkursus for de ikke-spansktalende elever. Derudover havde eleverne udarbejdet spørgsmål til interviews, der var planlagt med forskellige mennesker.

Vores faste opholdssted var et hotel i Malgrat de Mar, en mindre kystby, der som alle andre kystbyer har det med at udvide sig i varmen rent befolkningsmæssigt.

Borgmesteren i Malgrat bistod os på enestående vis med at arrangere besøg på f.eks. et landbrugs-kollektiv, en skole og en kemivirksomhed. Eleverne gennemførte en lang række interviews med

bl.a. borgmesteren, politimesteren, turistchefen, en fagforeningsleder, husmødre, arbejdere og landmænd, således at de fik et indtryk af både generelle og specielle livsvilkår i Spanien.

Vi tog også på nogle heldagsudflugter. Vi var bl.a. i Barcelona, hvor vi oplevede en national festdag med optog af religiøst/historisk tilsnit. Sammesteds oplevede vi smalle gyder med seksetages boligkomplekser på begge sider.

Af kulturelle seværdigheder oplevede vi bl.a. at se Gaudis mesterværker og et besøg på Miro-museet.

Det er kun nogle få af vore mange oplevelser, der er plads til her; men det bør dog nævnes, at ud over det faglige udbytte af turen, så har vi også opnået et godt sammenhold mellem eleverne og mellem elever og lærere. Et sådant sammenhold bidrager også til, at man fremover kan opnå et bedre arbejdsklima, end det ellers ville have været tilfældet.



Ekskursion til Rom september 1986

Efter diverse forberedelser gennem historie- og oldtidskundskabsundervisningen tog 2a i slutningen af september til Rom med Henning Aggerholm og Jarl Damgaard.

Rom kan vel næppe beskrives bedre end med ordene »Byernes by«. Dagen blev brugt til besøg i adskillige kirker og andre bygningsværker, bl.a. Vatikanet, Forum Romanum, Colosseum m.fl.

Efter dagens oplevelser i Roms rige bygningsværker, drog vi om aftenen ud og oplevede Roms natteliv. Piazza Navona blev klassens stamplads, hvor vi hver aften spiste og fornemmede det italienske gadeliv, som fortsætter langt ud på natten.

Ekskursioner har sådan set to formål, både den faglige del, men i høj grad også den sociale del, hvor man er sammen på en anden måde og i 24 timer i træk – dette er i høj grad med til at styrke sammenholdet i klassen.



Geografi/biologi-ekskursion, september 1986

3 xyzN og 3 uvN tog i skolens ekskursionsuge fra 21/9-26/9 til Silkeborg med Leif Andersen, Mai-Britt Bülow-Nielsen og Lone Glenstrup.

Vi havde inden turen beskæftiget os med dansk landbrug og de ferske vande, så disse emner dannede rammerne for turen.

»Ømborgen« i Emborg, kun få hundrede meter fra Mossø, blev stedet, hvor vi i 6 dage skulle have residens.

Det blev en særdeles spændende tur, som burde ha' været tværfaglig med idræt, idet vores eneste mulighed for at komme rundt, var at benytte de til lejrskolen hørende cykler (af meget fin kvalitet). Vi erfarede alle hurtigt, at det jyske landskab og klima er noget anderledes end Lolland-Falsters.

Klasserne var det meste af ugen opdelt i smågrupper, som så selv foretog forskellige vandprøver, klimaaflysninger, interviews, besøg på landbrug, dambrug, mejeri, skovbrug m.m.m.

Som fælles udflugt kørte bussen os en dag til Silkeborg. Vi var her ude at besøge Ulrik Kern Hansen på hans økologiske landbrug. Det var en stor overraskelse, at vi skulle sidde i stalden blandt køer, geder og høns for at høre hans spændende beretning om at dyrke økologiske afgrøder.

Efter et par timers shopping i Silkeborg begav vi os i silende regn til ferskvandslaboratoriet, hvor vi fik en kort orientering om laboratoriets arbejdsområder.

Alt i alt var det en utrolig udbytterig tur, hvor vi blev præsenteret for mange spændende måltider og flere sjove lege, som bl.a. udkonkurrerede den danske fodboldlandskamp. Efter den sidste aftens udskejelser var togturen mod Nykøbing lidt barsk at komme igennem.



Ekskursioner

Religion og Fransk-ekskursion til København/Louisiana

2b var på ekskursion til København den 8. oktober 1986 sammen med Marianne Menck-Thygesen og Anne Marie Kraeutler.

Vi besøgte det tibetanske buddhistcenter: Karma Brub Djyling og derefter Louisiana, hvor Jean Tinguelys værker overraskede og fængslede.

Om aftenen hørte vi en fransk sangerinde, Sapho.

Alle var enige om, at det var en meget vellykket tur.

Kemi-ekskursioner

Den 27. november var skolens 2g mat.-kem. og mat.-samf. elever på ekskursion til Dansk Soyakagefabrik på Islands Brygge og på Teknisk Museum. Med på turen var Jørn Lohse (kemi/fysik) og Ole Kønig (fysik/kemi).

Formålet med besøget på Soyakagefabrikken var dels ønsket om at se en kemisk virksomhed og dels at diskutere de fordele/ulemper, der følger med produktion af kemiske stoffer. Det var især virksomhedens klor-produktion, der havde vores interesse. Efter rundvisningen havde eleverne en meget ivrig debat med Soyakagefabrikens miljøchef K. Stadel Nielsen.

På Teknisk Museum var der arrangeret en udstilling i anledning af 100-året for Niels Bohrs fødsel. Udstillingen belyste gennem plancher, modeller og dias Niels Bohrs og hans medarbejders indsats for vores forståelse af naturens mindste dele, atomet.

Erhvervsøkonomi-ekskursioner

2mS (erhvervsøkonomisk) var på ekskursion til Dansk Soyakagefabrik i efteråret 1986 med Ole Kønig. Med Gregers Friisberg besøgte Sukkerfabriken Nykøbing i november 1986. I april 1987 var klassen på en 2-dages ekskursion til København, hvor der blev aflagt besøg i DA, Folketinget, Københavns Fondsbørs og DfB (foredrag om afsætningsøkonomi).

3aNS ekskursion til København

Den 29. januar 1987 var 3aNS på tysk ekskursion til Louisiana i Humlebæk og på Arbejdermuseet i København.

På Louisiana så vi Emil Nolde udstillingen, som gjorde et stort indtryk på alle, blandt andet på grund af de stærke farver. Selve Louisiana-museet er også en oplevelse og giver udstillingerne nogle fine rammer.

På Arbejdermuseet kunne man få et indtryk af den daglige levevis fra århundredeskiftet og til 1950'erne. En interessant opbygning af udstillingen, hvor man kommer igennem f.eks. en arbejderlejlighed fra 50'erne med alle de effekter, der hørte den tid til. En tankevækkende oplevelse: »levede man virkelig sådan«?

Matematikekskursion til København

Den 5. marts tog 2xyuF og 2zF med JN og PH på matematikekskursion til København.

Først besøgte vi Datalogisk Institut, hvor vi fik en grundig orientering om edb-studiet af afdelingsleder Bent Pedersen.

Dernæst var vi på Matematisk Institut, hvor vi fik en specialforelæsning af lektor Tage Gutman-Madsen om »Ikke-euklidisk geometri«, et spændende emne lige uden for gymnasiematematikken, men som giver et glimrende indtryk af matematisk tankegang og metode.

Om eftermiddagen delte vi os i to grupper. den ene gruppe tog til holografudstilling i Tivoli, mens den anden gruppe tog til edb-udstilling i Bella-centret.

Om aftenen var der fælles biograftur, inden vi tog 10-toget hjem.

Musik Tilvalgshold på ekskursion til København

26. marts 1987 var 2PQ i København med Lone Ebbesen. Vi var til generalprøve med Radiosymfoniorkestret og om aftenen i Den kgl. Opera til Wagners Lohengrin.

Desværre måtte vi aflyse en tur på Musikhistorisk Museum, da museet havde lukket pga. svigtende klimaanlæg.

Ekskursion til København/Café-Teatret

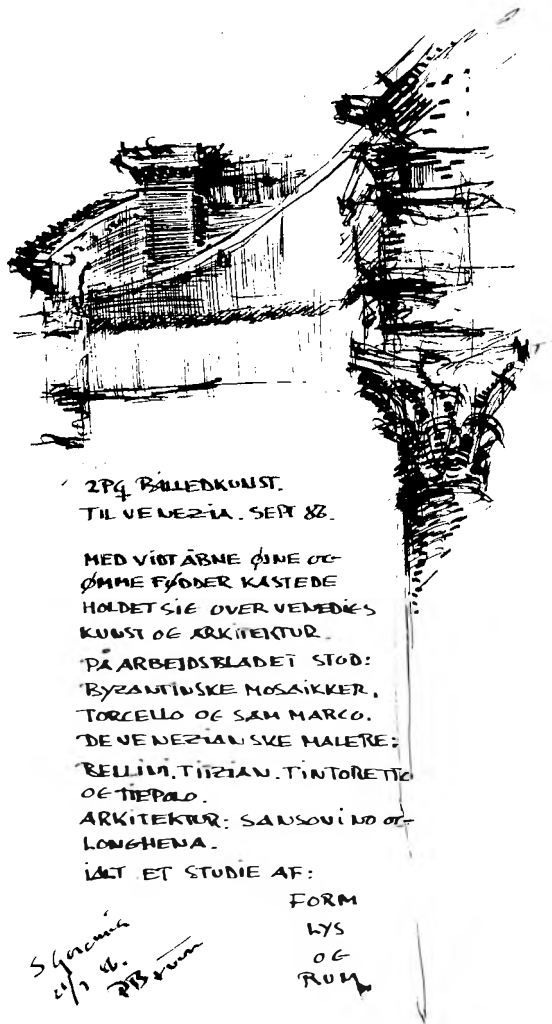
30. marts 1987 var 2b inde på Café-Teatret og høre en fransk forestilling bygget op over temaet »Samfund« og »Krig«. Vi havde i nogle timer forud arbejdet med de tekster som optrådte i forestillingen. Alligevel er det en stor udfordring kun at høre fransk en hel aften, men en god oplevelse var det trods huller i forståelsen. Teksterne understøttedes af spændende akkompagnement og gav hver sang sin særegne stemning.

København-ekskursion med 3v

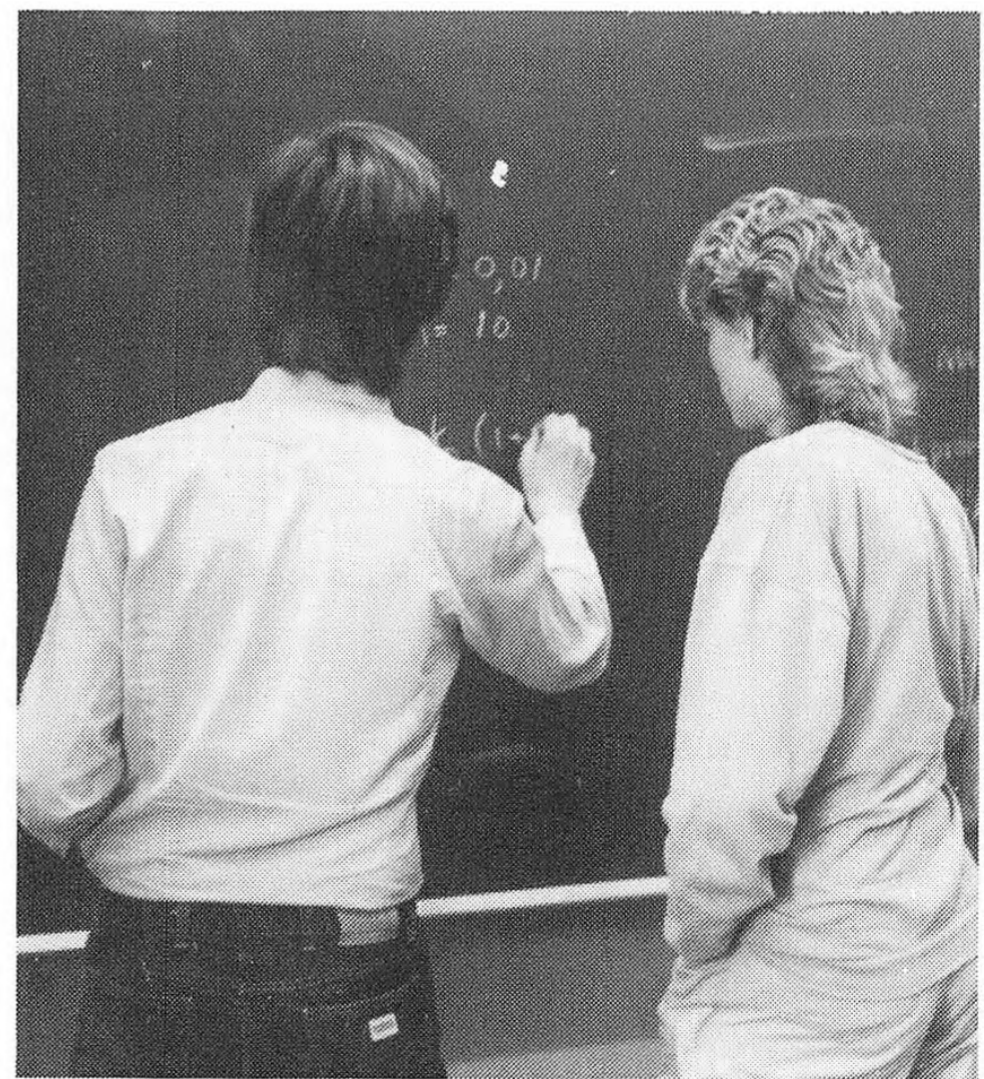
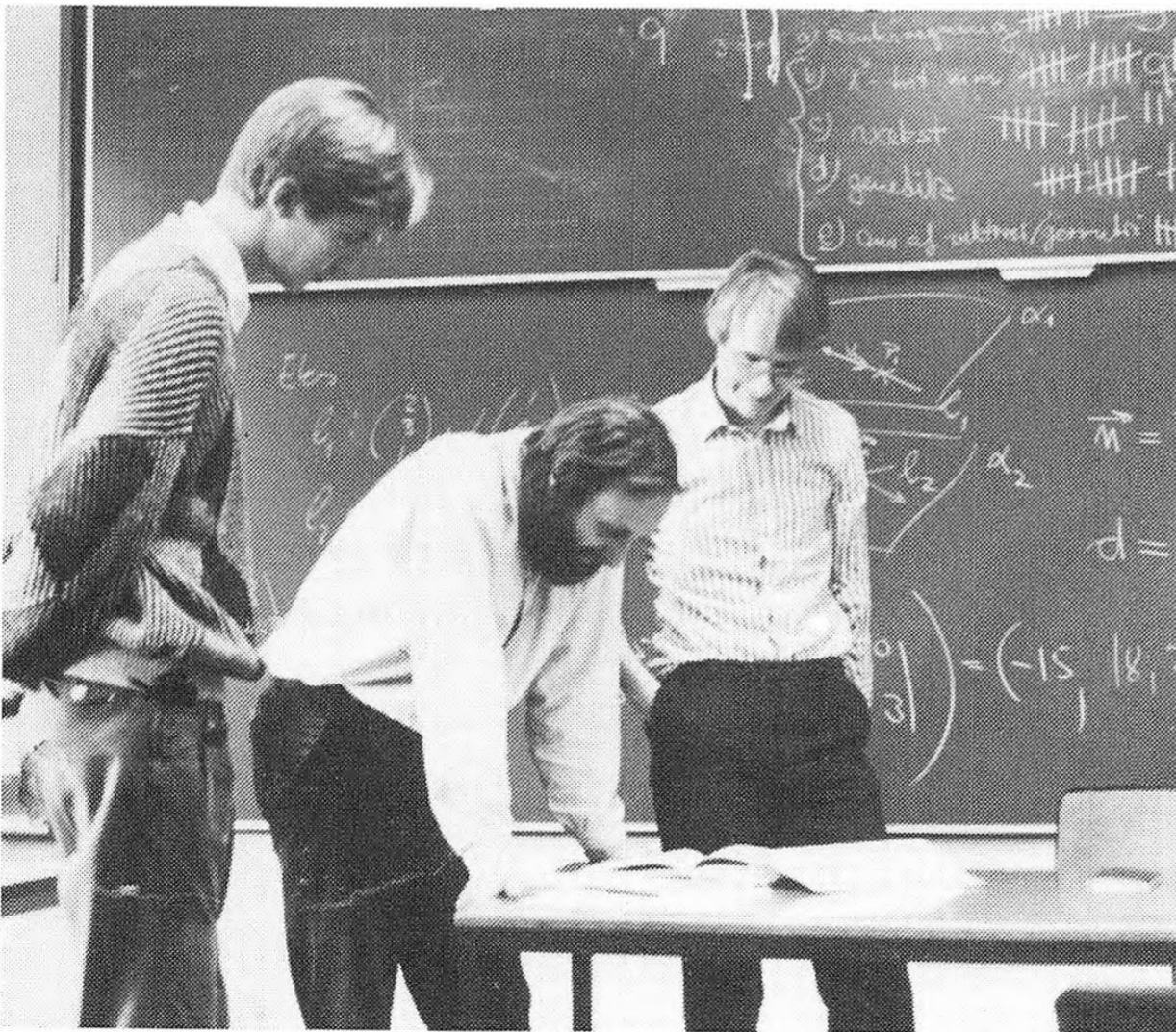
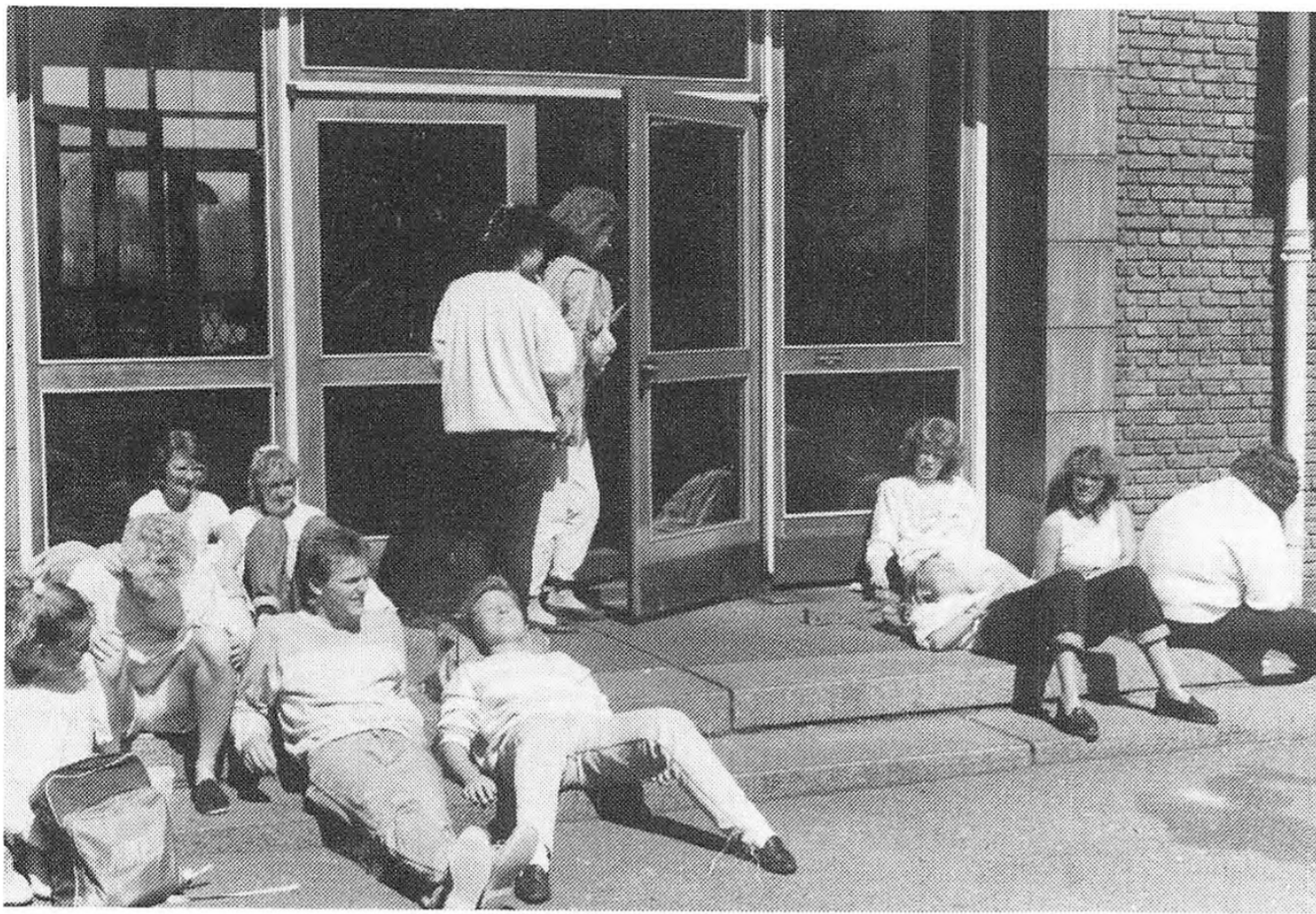
Den 3. april 1987 var 3v og Louise Lund på danskekskursion til København. Vi besøgte Arbejdermuseet, gik igennem Botanisk Have til Mineralogisk Museum og Guldalderssamlingen på Statens Museum for Kunst. Aftenen tilbragtes i Det kgl. Teater, hvor vi nød Drachmanns »Der var Engang« i Peter Langdals opsætning.

Fællestimer og andre aktiviteter

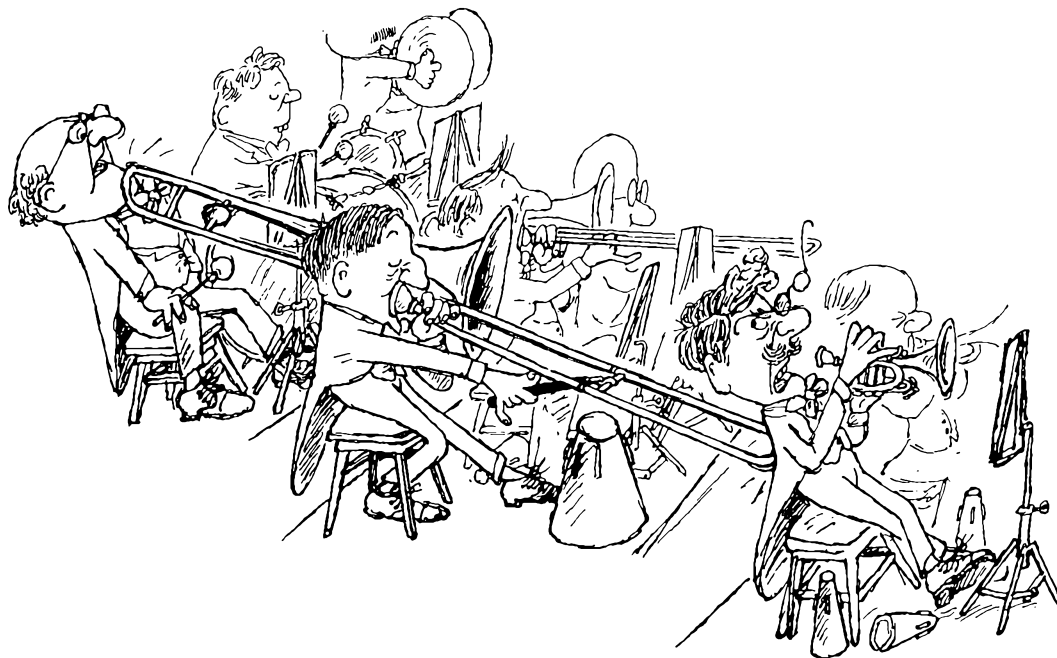
- August: Idrætsdag på skolen.
Studiekreds om Spanien.
- September: Regionalt atletikstævne i Nakskov.
Finalestævne i atletik i Ålborg.
Forældremøde for 1.g og 1.HF.
Fest på skolen.
- Oktober: Fællestimer med Danmarks Radios
korrespondent i Latinamerika,
Halldor Sigurdsson.
Fællestimer med Erik B. Smith og
Jens Heimburger.
Nicaragua-debat.
Operation Dagsværk.
- November: Fællestimearrangement i Nykøbing
Teater: »Før os dør skovene«.
Studiekreds i Ny Teknologi.
Studiekreds i datalogi –
pascalprogrammering.
Forældremøder for alle i gym./ HF.
- December: Juleafslutningsunderholdning
ved hypnotisør Ali Haman.
Basketballstævne for drenge
i Vordingborg.
Jobsøgningskursus på skolen for
afgangselever.
- Januar: Skolekomedie: »Heksejagt«
af Arthur Miller.
Studiekreds i AIDS.
Volleyballstævne for piger
i Herlufsholm.
Volleyballstævne for drenge
i Vordingborg.
- Februar: Studiekreds i videoredigering.
Fest på skolen.
Aftenmøde med folkeskolelærere og
Katedralskolens lærere.
- Marts: Studieorienterende dag for 2.g, 3.g,
1.HF, 2.HF.
- Maj: Forårskoncert. Fest på skolen.



Brikker i skolens hverdag



Bigband



Skolens bigband optager nye medlemmer lige efter sommerferien, og der er ledige pladser, både i rytmegruppen og blandt blæserne.

Da der ikke gives egentlig instrumentundervisning, skal man kende sit instrument i forvejen eller gå til spil samtidig, men der er ingen krav til, hvor »god« man skal være – vi har plads til alle, bare de kan spille en lille smule efter noder.

For elever, der har lyst til at starte forfra på en blæser, er der mulighed for at låne instrumentet af skolen. I øjeblikket har vi følgende ledige instrumenter:

- 1 tværfløjte,
- 1 trompet,
- 1 trækbasun,
- 1 klarinet,

men så skal man selvfølgelig også spille i bigbandet.

Vi spiller et alsidigt repertoire, der swinger fra rock/funk til jazz; vi tager det ikke så tungt med stilen, bare det lyder godt og er sjovt at spille.

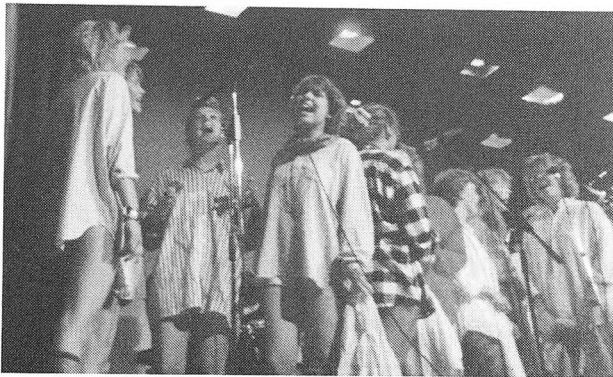
Selvfølgelig optræder bigbandet til forårs-koncerten, og ind imellem kan vi også deltage i translokationen og juleafslutningen, lige som vi af og til giver et nummer på morgensamlingen. Der er også mulighed for, at bandet leverer musikken til en skolefest – det er helt op til deltagerne, hvornår og hvor meget der skal optrædes.

Vi håber, at der kommer mange nye medlemmer ind – jo flere vi er, jo sjovere bliver det, og vi skulle jo gerne leve op til navnet »BIG«band.

Forårskoncert

Til forårskoncerten skal alle musikklasser på scenen og give et nummer. Hele foråret går alle musiktimerne med at forberede årets musikalske højdepunkt. Det sværeste er at vælge det helt rigtige nummer – det skal være et, der passer til klassens temperament, det skal kunne gennemføres med de instrumenter, der er til rådighed, og det skal være et nummer, alle kan lide. Der kan godt gå en måneds tid med at blive enige, men så begynder prøverne, og der skal øves *meget* – så meget, at det til sidst hænger én langt ud af halsen. Ugen før koncerten begynder det alligevel at blive sjovt igen, for så rykker musikundervisningen ind i salen, hvor vi prøver den rigtige akustik og den rigtige opstilling, og pludselig er der en masse, der skal nås: hvad skal vi have på? skal vi lave sceneshow? etc.

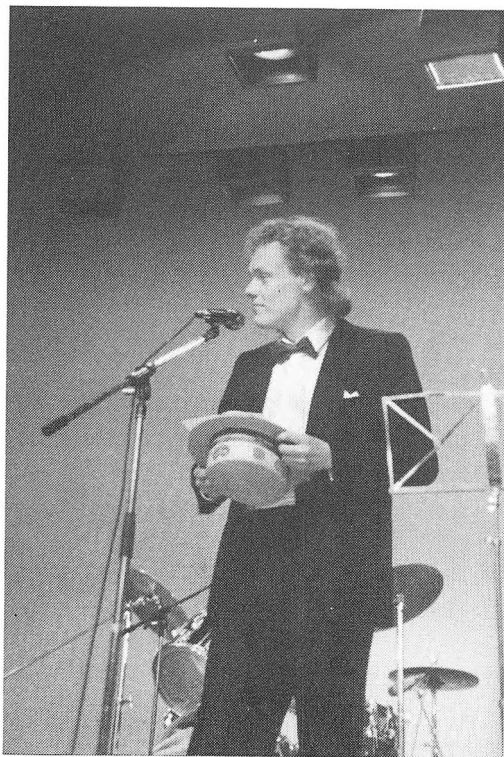
På selve dagen er der generalprøve i salen, og nu er stemningen der. Lydmanden har stillet sit PA-anlæg op (endelig er der mikrofoner nok) – det begynder at *lyde* af noget. Jens Andersens lygte-mænd har mørklagt salen og prøver projektør-indstillingerne, så det begynder også at *se ud*. Publikum er der også, for mange elever benytter frikvarterer og mellemtimer til at sætte sig ind og lytte og give gode råd.



Men helt rigtigt bliver det selvfølgelig først om aftenen, hvor festsalen er fuld af forældre og kammerater, der oven i købet har betalt for at høre koncerten. En smule nervøsitet skal der til, men så er det hele pludselig overstået, og man kan sætte sig ned og nyde de andres numre og holde en velfortjent fest bagefter.

Tiden efter koncerten går med at studere videoen: kunne vi have gjort det bedre? fulgtes vi ad i omkvædet? var der overhovedet andre end os selv, der hørte den fejl? hvad skal vi synge næste år?

Mange 1.g'ere har aldrig spillet/sunget til koncert før, og måske ville nogen hellere være fri, men for de fleste er det en god oplevelse, og de begynder allerede at glæde sig til forårskoncerten, når skolen starter efter sommerferien.



Skolekomedien

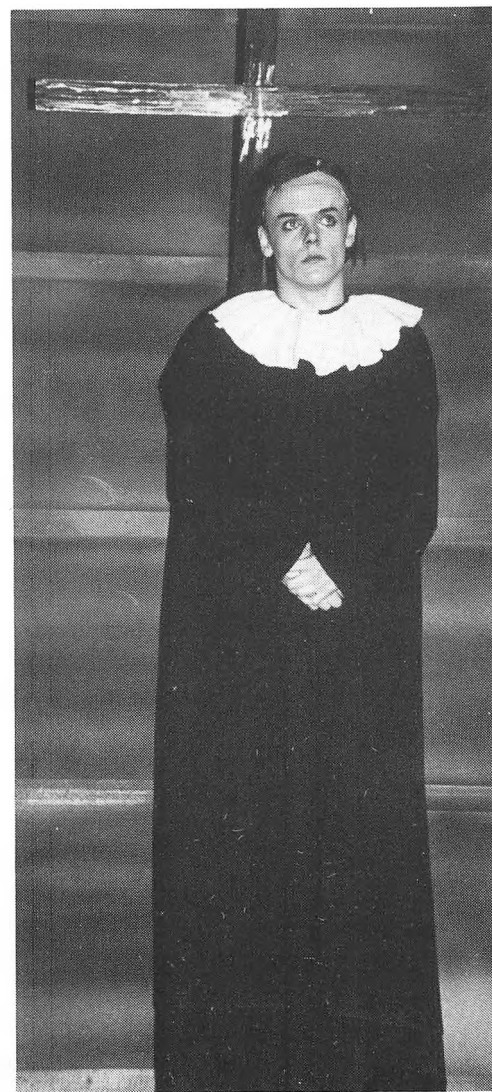
Vores skole har adskillige årlige arrangementer, hvoraf skolekomedien nok er den største og mest omfattende.

Omkring 20-30 elever samt 3-4 lærere står for planlægning, øvelse og ellers alt hvad der kræves for at et mini-teater med amatørforhold skal kunne leve op til det gode ry, som vores teater har fået. Det kræver meget tid fra elevernes side, men også samarbejdsvilje og tålmodighed. Men at være med er en fantastisk oplevelse. Jeg selv har været med de to gange, det var muligt, og begge gange har det været dejligt at komme ens kammerater ved på en helt anden måde end den man er vant til i dagligdagen. Her er man fælles om at skabe noget meget stort, og ingen kan undvære nogen, så derfor kommer kammeratskab til at betyde meget i denne sammenhæng. Man kommer til at lære mange nye mennesker at kende. Folk, man aldrig har snakket med til dagligt, bliver man rigtig gode venner med.

Godt nok er det hovedsagelig to lærere, der står som instruktører, men hele tiden bliver vi, som medvirkende, integreret i deres ideer og forslag, og selvfølgelig kommer vores kommentarer altid i første række.

Men det kan godt være mærkeligt lige pludselig at skulle bruge ens krop, når man skal udtrykke noget. – Hvorfor det er utroligt vigtigt at skulle pege på hinanden, når man taler om dem. – At ens mimik gerne må være lidt overdrevet. – At man skal snakke højt, selv om der kun er en meter over til den, man taler med. Og så er der alle de replikker, man ikke må springe over, da de er kodeordet for lysmændene.

Alt i alt kan jeg sige, at hvis jeg nogen sinde vil få en chance om at deltage i noget amatørteater



eller lignende, vil jeg helt sikkert tage den. Og til jer, som har den nu, ta' den!

Kærlig hilsen Janus '87.



Festerne

Berømte og berygtede, frygtede, hadede, men ikke mindst... elskede og savnede.

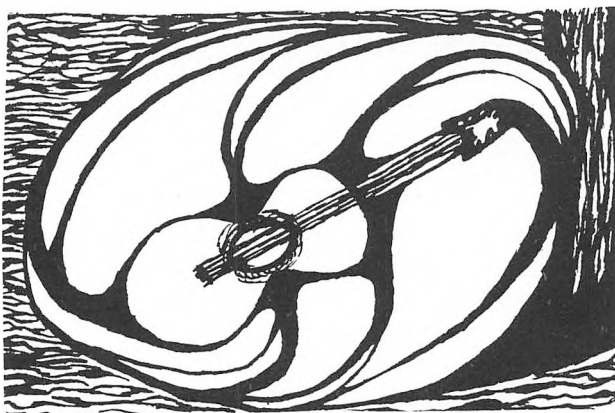
Gymnasiefester er »Gang i den« med stort G!

Bag hver fest ligger en del knoklen rundt, stressede møder, diskussioner og ringen frem og tilbage, indtil alle dele gerne skulle være faldet i hak, inden det hele løber at stablen på nogle timer. Dette arbejde forestås, som det givetvis er de fleste bekendt, af festudvalget med fællesudvalget som øvre myndighed, men på selve aftenen er masser af andre impliceret – bandet, disk-jockeyer, udsmidere, brandfolk, opryddere, pedellen, kantinepersonalet etc.

Alt i alt en større historie, men en fed følelse, når festen kører, folk flipper rundt, og det viser sig, at der måske er en realistisk chance for, at foretagendet ikke giver underskud!

Til sidst skal det nævnes, at festaktiviteterne i 1986/87 har været præget af flere fælles gymnasiefester, natværksfesten og amts-gymnasiefesten på VVC. Flotte initiativer, der gav en masse frisk luft og inspiration til arrangørerne rundt omkring.

Festudvalget 1986/87.



Studiebesøg (indspilning af bånd)

Tirsdag den 17. februar 1987 blev en på mange måder uforglemmelig dag for 18 elever fra Kate-dralskolens kor + 6 af skolens bedste musikere. Dette var dagen, hvor man endelig skulle høre resultatet af måneders intensiv øvning. Fuldbyr-delsen af et projekt, som var startet ca. et år tidligere på foranledning af skolens rektor.

Der skulle indspilles et bånd med 3 numre, komponeret og arrangeret af 2 elever, og disse numre var ret forskellige fra den traditionelle korgenre. 2 af dem var funk-jazz med deraf føl-gende udvidede harmonier. Dette, sammenholdt med det faktum, at koret skulle være »backing« uden rigtig at kende melodi og arrangement, gjorde det i begyndelsen temmelig svært.

Selve indspilningsfasen, som strakte sig over 12 timer i træk, var både spændende og lærerig. Specielt drengene fulgte nøje med i, hvordan man kunne mixe de forskellige stemmer og instrumen-ter frem eller tilbage på lydsporet alt efter hvor kraftige, de skulle være. Men det var også hårdt. Nogle af sangerne måtte synge om ca. 10 gange, før den »sad«. Det kunne mærkes på stemmen.

Det var et spændende projekt, som lykkedes. Numrene er meget professionelle og er da også blevet spillet flere gange i de lokale radioer. Båndene er blevet solgt på skolen, hvor de er blevet positivt modtaget af næsten alle elever.

Steen.

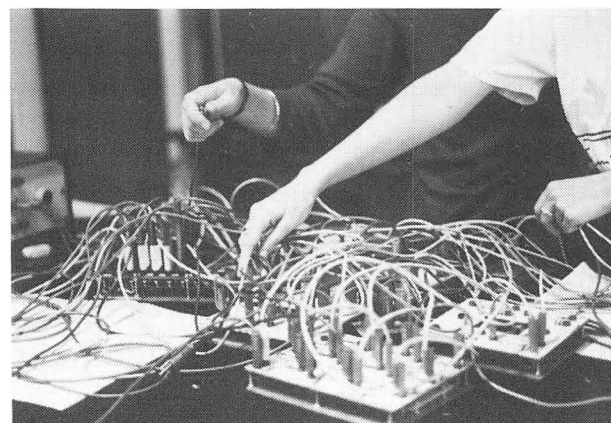
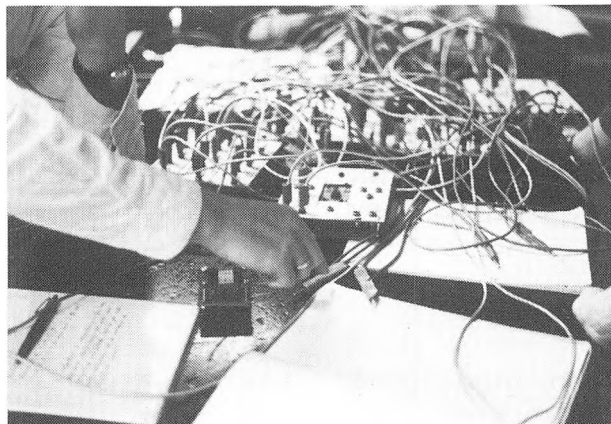
Undervisning af flygtninge (GIF)

I skoleåret 1986/87 har Nykøbing Katedralskole som det eneste sted i amtet haft det første hold af flygtninge. I september 1986 startede 13 iranere på det 1-årige gymnasiale indslusningskursus for flygtninge (GIF) – 9 mand er i skrivende stund ved at gennemføre eksamen.

Kurset har en udtyndet fagrække i forhold til en dansk studentereksamen, men ellers er det faglige niveau sammenligneligt med en matematisk-fysisk studentereksamen. Fagrækken er: Dansk, historie, engelsk, matematik, fysik, kemi.

Det har været en stor pædagogisk/menneskelig udfordring for de deltagende lærere og kursister, ja for hele skolen.

Flygtningene er blevet positivt modtaget, og de har vist sig i stand til at indleve sig i en dansk gymnasieverden. Amerikanerne siger: Hvor der er en vilje – er der en vej. Det mundheld passer godt på flygtningene. Det har vist sig at være mennesker med stor flid og god tilpasningsevne. Det er flot klaret, hvis flygtningene fremover kan klare at gennemføre en videregående dansk eksamen ved universitetet eller højere læreanstalt på baggrund af kun et års undervisning ved et dansk gymnasium. Det vil fremtiden vise. Bestået kursus giver adgang til videregående uddannelser i Danmark.



Rekvireret undervisning ved Nykøbing Katedralskole

I skoleåret 1986/87 har vi på Nykøbing Katedral-skole tilbudt rekvireret undervisning til virksomheder i Nykøbing F. og omegn. På Katedralskolen har der været 2 konsulenter, som har aflagt besøg på følgende virksomheder: Nobels Tobaksfabrikker, Raaco, Sukkerfabriken Nykøbing og DSB, region Storstrøm. Endvidere har vi deltaget i en konference arrangeret af energiminister S. E. Hovmand for erhvervsledere i Vestsjællands og Storstrøms amter. Disse kontakter med erhvervs-livet har resulteret i, at vi har haft et tysk og et engelsk kursus kørende på Raaco og et fransk kursus på Sukkerfabriken Nykøbing, som forventes at fortsætte efter sommerferien. Endvidere kan der efter sommerferien blive tale om et kursus i edb og eventuelt andre småkurser på DSB.

Lærerne, som har haft kontakt med erhvervs-livet dels om undervisere dels som konsulenter, har fundet det spændende og er interesseret i at fortsætte denne første åbning af gymnasieskolen mod erhvervs-livet. Ligeledes er det vort klare indtryk, at der også fra erhvervs-livets side har været en positiv interesse for vores virksomhed, og at man er interesseret i at udbygge kontakten, hvis der opstår behov, som skolen kan være behjælpelig med.

Konsulenterne for NYKARE

Steffen B. Hansen
Grethe Dige

Forsøg med erhvervsøkonomi

I august 1986 indledtes et forsøg med erhvervsøkonomi på skolen. Forsøget består i en integration af erhvervsøkonomiske emner på den samfundsmatematiske gren. Det vil sige, at noget af det traditionelle pensum for de samfundsfaglige, som har valgt at være med i forsøget, erstattes af erhvervsøkonomiske emner. Det er især dele af international politik og sociologi, der erstattes af emner som organisationsteori, regnskabslære, finansiering, afsætningsøkonomi og prisdannelses-teori med omkostningslære.

I forsøget indgår også udadrettede aktiviteter, herunder erhvervspraktik for eleverne.

3g matematisk-kemiske elever på praktikhold

I år var 3g'erne på den matematisk-kemiske forsøgsgren i praktik i uge 51 ved følgende virksomheder: Driftsteknisk laboratorium ved De danske Sukkerfabrikker, Forsøgsstationen »Maribo«, Kemiafdelingen på Risø, Kemisk Værk Køge og Levnedsmiddelkontrollen i Nykøbing F.

Ideen med praktikopholdet er at lade eleverne deltage aktivt i virksomhedens laboratoriearbejde. Ud fra deres deltagelse i laboratoriearbejdet skriver eleverne en større rapport. Blandt emnerne fra i år kan nævnes: Bestemmelse af saccarose-indholdet i melasse ved brug af en såkaldt gaschromatograf; Bestemmelse af totalt fosfor, nitrogen og oxygen i vandprøver; Fremstilling af nogle stærkt farvede stoffer, de såkaldte azofarvestoffer, som bruges til maling, off-set tryk og som farve i fødevarer.

Det er mit indtryk, at eleverne ikke kun har haft et stort fagligt udbytte af en uges praktik, men også har været glade for at prøve »kræfter« med kemien under mere realistiske forhold end skolens laboratorium kan give dem.

Introduktionsdage for kommende 1g/1HF-elever

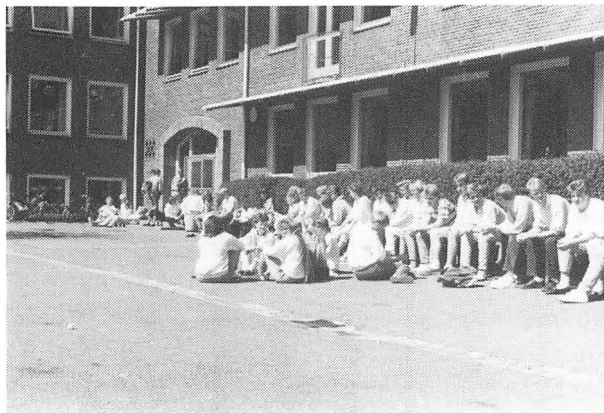
Som noget nyt i år, havde skolen fået midler til at holde introduktion for kommende 1g/1HF-elever over 2 dage.

Skolerne i området fik tilbuddet til deres 9. og 10. klasser, og i alt ca. 160 elever blev modtaget mandag den 26. januar kl. 8. På forhånd var de blevet delt i henholdsvis HF'ere, sproglige og matematikere, og der ventede dem 2 dage med mange forskellige fag, bl.a. dansk, historie, matematik, idræt, musik og sprog. For at gøre situationen så naturlig som mulig, var der også flere fag, som gav lektier for.

Det blev 2 dage med mange nye indtryk, med hårdt arbejde og ikke mindst trange forhold på skolen, men selv om flere af vores nuværende klasser blev flyttet til »nye« undervisningssteder, tog alle det med et smil.

I den afsluttende time om tirsdagen blev forløbet evalueret, og størsteparten af eleverne var meget tilfredse med dagene. Flere ønskede at forløbet havde varet 1 uge, andre at prøve både sproglig og matematisk linie, de fleste var dog enige om, at de på et tidspunkt vil søge gym/HF.

Succes'en blev fulgt op 14 dage senere, da et par skoler efteranmeldte ca. 20 elever.



Eksamen 1987

I juni 1987 bestod 145 studentereksamen, heraf var 17 nysproglige, 21 samfundssproglige, 39 matematisk naturfaglige, 38 matematisk fysisk, 21 matematisk samfundsfaglige og 9 matematisk kemisk.

33 bestod HF-eksamen. 9 bestod GIF-eksamen.

Her bringes årets studenter, HF'ere og GIF'ere i klasserækkefølge:

3a

Jette Brund, Berit M. Christensen, Mariann B. Christensen, Ragna B. Christensen, Lene Fisker, Maj D. Jansen, Annette Kjær Jensen, Charlotte M. Jensen, Lotte Kørvel, Therese Lanfranco, John Larsen, Mariann H. Lohse, Lise Lotte Mortensen, Stig Nilsson, Elsebet Wallace, Anette Worm.

3b

Lenette Ambus, Jette T. Andersen, Charlotte Fabricius, Pia Gustavsen, Sisse Ibsen, Lene Jakobsen, Eva F. Jensen, Henrik Jensen, Marianne Jensen, Pernille Johansen, Dorte Jørgensen, Bo Kolbye, Julie Kragh, Kamilla Kragh, Michael Madsen, Tina Madsen, Dorthe Mammen, Charlotte Nielsen, Lene Pedersen, Henriette Pordan, Anton W. Tranberg, Malene Vase.

3x

Birgitte Aaen, Niels Aarslew-Jensen, Jane F. Andersen, Henrik H. Andresen, Bjarne Goldbæk, Anette Hansen, Dorte Hansen, Lene Hansen, Gitte Holse, Ole Jacobsen, Henrik Jensen, Janne A. Jensen, Anette L. Larsen, Jeanette K. Madsen, Maibritt Mathiasen, Birgit Oddershede, Anette S. Olsen, Claes B. Pedersen, Gitte Rasmussen, Helle Thrane.

3y

Jens Andersen, Marlene Asklund, Karen Borello, Kenja Christiansen, Malene Christiansen, Ulrik Djupdræt, Henrik Dorph, Malene Graulund, Signe S. Hansen, Laila Jensen, Carina Johnsen, Merete Jørgensen, Anne Marie Keis, Birgitte Lavtsen, Karen M. Brædder Mortensen, Lars Erik K. Olesen, Bettina Olesen, Thomas H. Pedersen, Malene Rasmussen, Martin Ringsing, Charlotte Skøtt, Peter Ulka.

3z

Jesper Adrian, Jim Andersen, Merete Barfoed-Høj, Anders E. Hansen, Anette S. Hansen, Henriette I. Hansen, Jakob Hansen, Lars Hay Jørgensen, Lene Kimer, Michael W. Kofoed, Dorte Krogh, Henrik J. Nilsson, Rikke Næraa, Finn Olesen, Jannie Pearson, Tine S. Petersen, Dorte Poulsen, Carsten Schwensen, Jakob Simonsen, Helle Svensson, Janus S. Sørensen, Kristian Thorsager.

3u

Bjørn Andersen, Anne Mette Bille, Jeanette Brædder, Dan Harboe Burer, Bo Christensen, Susanne Dyremose, Berit Hansen, Thomas E. Hansen, John Henriksen, Nils Ulrik Johansen, Michael Johnsen, Malene B. Kofoed, Janet Lambert, Anders L. Pedersen, Kristine Rasmussen, Sanne S. Rasmussen, Peter Sarka, Stefan Schwärter, Charlotte H. Østergaard.

3v

Michael Ahle, Tom Albretsen, Lene Christoffersen, Pernille Clausen, Dorde Friis, Nini W. Hansen, Peter Løje Hansen, Lise Jacobsen, Christel K. Jensen, Dorte E. Jensen, Lene Jensen, Lotte Jensen, Jess Jørgensen, Helen Lang, Birthe Marcusen, Anne K. Nymand, Gitte Pedersen, Helle Pedersen, Morten K. Pedersen, Marianne Slente, Christina Sommer, Johannes Thorsen.

2p

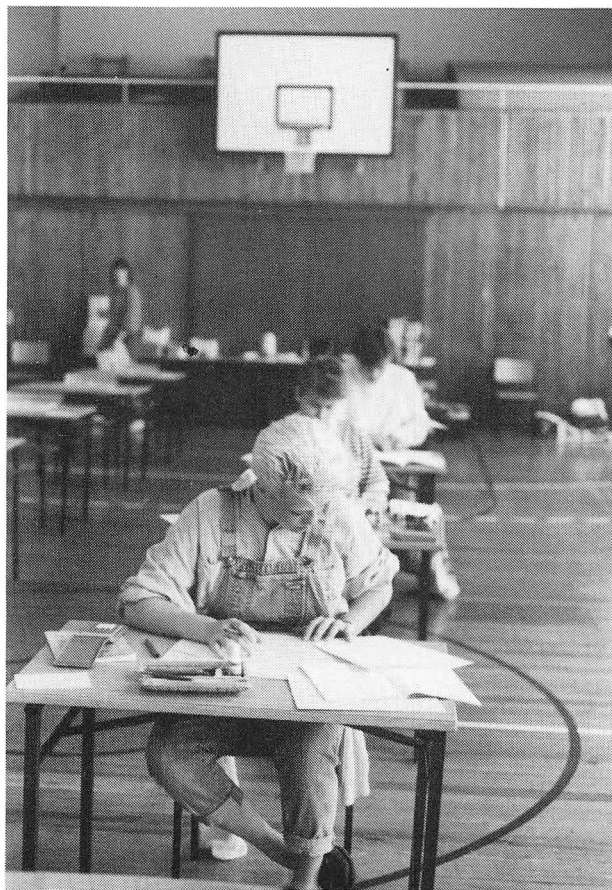
Mette F. Bergmann, Tina Blom, Niels Ole Christensen, Malene Christiansen, Carsten Bo Hansen, Dorthe L. Hansen, Karen Henriksen, Annette Møller Jensen, Lea D. Larsen, Mette K. Larsen, Rikke S. Larsen, Lars H. Larsen, Gitte H. Norling, Pia Skov Petersen, Dorthe Ø. Povey, Malenne Renner, Brian Skov.

2q

Karen Bøggild, Lillian Christensen, Charlotte Gade, Ane Høst Hansen, Dorthe I. Hansen, Anette Hermansen, Bo Holtse, Tina Larsen, Linda Leitner, Rikke Myssen, Hanne Olsen, Heidi F. Pedersen, Jens Obel Pedersen, Tina K. Rasmussen, Torben Rasmussen, Susanne Reitz, Lars Roupé.

GIF

Masood Ahmadi Pour, Khosrov Asghari, Ramin Bahar, Ali Asghar Biyabani, Farid Eftekar, Bahram Majidi, Ali-Reza Nisirinejad, Shariar Negahdarishad, Mehrdad Tadjali.







Legater 1987

Følgende elever modtog skolens legater i 1987:

Rehlings Legat til skolens duks:

Ragna Christensen, 3a.

Blichers Legat:

Henriette Pordan, 3b.

Høyelses Legat:

Therese Lanfranco, 3a.

Bogpræmie for højeste HF-eksamen er tildelt:

Mette Bergmann, 2p.

Bogpræmie for højeste GIF-eksamen er tildelt:

Farid Eftekar.

Rektor Willesen og hustrus Mindelegat:

Kirsten Fjord Jensen (85) kr. 9.000

Civilingeniør Knud Højgaards Legat:

Carl Hansen (85) kr. 6.000

Lene Kuszon (85) kr. 6.000

Adam Lindgreen (85) kr. 10.000

Henrik Mølbjerg Jeppesen (82) kr. 6.000

Jan Petersen (84) kr. 6.000

Henrik Rolsted (84) kr. 6.000

Nykøbing Katedralskoles Elevsamfunds

Understøttelsesfond:

Nick Wagner Vendelbo Pedersen (85) . kr. 4.000

Regnskab for Hages Legat 1986

Gården »Nørrekilde«		
husleje	14.400,00	
Forpagtningsafgift	117.600,00	
Renter	1.533,97	
Administration		3.109,00
Forsikringer		4.122,50
Ejendomsskat		
»Nørrekilde«		12.974,01
Instrumenter musik		8.500,00
Fysikapparatur		48.541,17
Diverse udgifter		10.388,30
	<hr/>	
	133.533,97	87.634,09
Saldo pr. 31.12.85	71.269,03	
Balance pr. 31.12.86		117.168,02
	<hr/>	
	204.803,00	204.803,00



Højere Forberedelseksamen eller Hurtigere Friere

I midten af maj måned blev undertegnede bedt om, i nærværende hæfte, at skrive lidt om HF. Jeg vil derfor i det følgende forsøge at skitsere et par af årsagerne til, at unge i dag vælger det 2-årige HF-kursus.

Det er naturligvis umuligt at give en fuldstændig redegørelse for de mange faktorer, der spiller ind, men her er to af de vigtigste:

1. Hurtigere.

HF er i modsætning til andre adgangsgivende eksaminer en 2-årig uddannelse, hvilket bevirker at den er mere overskuelig. Det relativt korte uddannelsesforløb er nok en af hovedårsagerne til, at de lidt ældre vælger HF, når de vil på skolebænken igen.

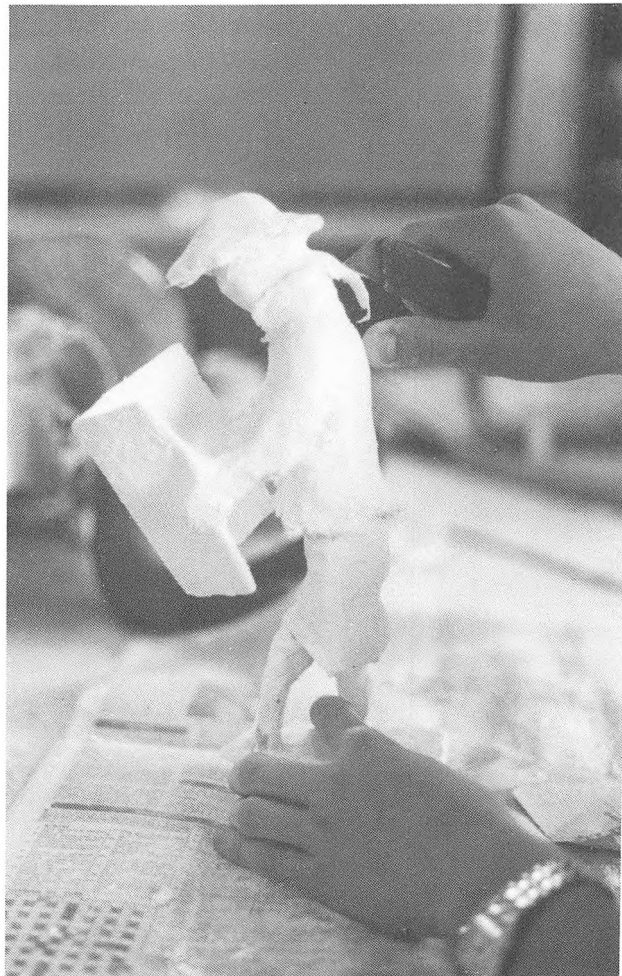
2. Friere.

Elevens egen indflydelse på skemaets sammensætning har i mange tilfælde en dragende effekt. I 3. og 4. semester er der således kun 14 fællesfagstimer, resten står til fri disposition. HF er derfor skræddersyet til folk, der ved, hvad de vil. Der åbnes på et tidligt tidspunkt i uddannelsesforløbet mulighed for målrettet at arbejde med de fag, som passer til ens fremtidige beskæftigelsesønske.

Endelig er den karaktermæssige frihed også væsentlig, når valget af HF skal motiveres. Termins- og årskarakterer gives som bekendt ikke, så »karaktersvage« personer kan nemt forfalde til kantinekortspil og hjemlig hverdagshygge.

Men rigtige HF-elever gider ikke høre mere karakterkaglen. Vi ved, hvad det drejer sig om og behøver ikke ustandseligt at blive orienteret om vort standpunkt. Den sag afgøres ved »det grønne bord«!!!

Søren Rebbe, HF-studerende.



Mindeord

Mandag den 27. april 1987 afgik pedelmedhjælper Tage Jensen ved døden. Nok vidste vi, at Tage Jensens helbred ikke var så godt, som det kunne ønskes, men alligevel kom det som et chok, at det så hurtigt var forbi.

Ved Tage Jensens død mistede skolen en loyal medarbejder. På sin sindige og lune måde varetog han sit job. Nok var hans væsentligste arbejdsområde at holde idrætsplads og park, men når han vikarierede for pedellen eller i øvrigt assisterede inde, lærte man ham nærmere at kende, og man kunne så værdsætte hans villighed og det lille skæve smil, der var så karakteristisk for ham.

Skolen vil savne Tage Jensen.

Personale

Dall, Flemming (D)

Vandværksvej 29,
4800 Nykøbing F.,
tlf. 03 83 98 19.
Rektor – fysik, kemi.

Andersen, Jens (JA)

Kirstinebergparken 4,
4800 Nykøbing F.,
tlf. 03 85 40 85.
Lektor – fysik, kemi.

Andersen, Leif (LA)

Dyssevænget 24,
4800 Nykøbing F.,
tlf. 03 86 01 81.
Adjunkt – biologi, idræt.

Aggerholm, Henning (HA)

Hullebækvej 16,
4800 Nykøbing F.,
tlf. 03 83 01 03.
Adjunkt – historie, samfundsfag, idræt.

Berg, Uffe (UB)

Bellingevej 7,
4800 Nykøbing F.,
tlf. 03 85 72 67.
Adjunkt – biologi, studievejledning.

Bruun, Peer (PB)

Poppelvej 5,
4800 Nykøbing F.,
tlf. 03 86 84 28.
Lektor – formning.

Bülow-Nielsen, Mai-Britt (MB)

Friggasvej 8,
4873 Væggerløse,
tlf. 03 87 40 34.
Adjunkt – biologi, idræt.

Bøttern, Inge Lise (IB)

Ryttervænget 78,
4800 Nykøbing F.,
tlf. 03 85 53 59.
Lektor – dansk, engelsk.

Christiansen, Grete (GC)

Stubbekøbingvej 25,
4840 Nørre Alslev.
Biologi, idræt.

Damgaard, Jarl (JD)

Granvænget 15,
4800 Nykøbing F.,
tlf. 03 85 61 81.
Undervisningsinspektør
– historie, latin, oldtidskundskab.

Danielsen, Ellen (ED)

Lærkevænget 8,
4800 Nykøbing F.,
tlf. 03 85 01 46.
Lektor – engelsk, fransk.

Dige, Anna Margrethe (GD)

Nedergade 44,
4800 Nykøbing F.,
tlf. 03 85 86 73.
Adjunkt – spansk, idræt.

Fabricius, Thomas (TF)
Sdr. Vedby Skovvej 24,
4800 Nykøbing F.,
tlf. 03 85 95 86.
Adjunkt – fysik, matematik.

Finch, Gurli (Fh)
Pilesvinget 17,
4800 Nykøbing F.,
tlf. 03 85 42 90.
Lektor – biologi, geografi.

Friisberg, Gregers (GF)
Skolegade 34,
4800 Nykøbing F.,
tlf. 03 85 93 54.
Adjunkt – samfundsfag, engelsk.

Glenstrup, Lone (LG)
Dyssevænget 24,
4800 Nykøbing F.,
tlf. 03 86 01 81.
Adjunkt – geografi, idræt, studievejledning.

Gyde-Jørgensen, Ulf (GJ)
P. Freuchensvej 21D,
4800 Nykøbing F.,
tlf. 03 85 42 33.
Lektor – engelsk, tysk.

Hansen. J. Qvistgaard (Q)
Granvænget 19,
4800 Nykøbing F.,
tlf. 03 85 41 52.
Studielektor – historie, oldtidskundskab.

Hansen, Preben (PH)
Kirstinebergparken 5,
4800 Nykøbing F.,
tlf. 03 85 93 08.
Lektor – fysik, matematik.

Hansen, Steffen Birk (SB)
Orevej 58,
4850 Stubbekøbing,
tlf. 03 84 24 63.
Adjunkt – dansk, religion.

Holm, Søren (SH)
Thorsensvej 30,
4800 Nykøbing F.,
tlf. 03 85 95 34.
Adjunkt – dansk, idræt.

Holming, Torben (TH)
Smedestrupvej 2,
4800 Nykøbing F.,
tlf. 03 85 40 64.
Lektor – historie, studievejledning.

Jensen, Steen J. (SJ)
Stubbekøbingvej 25,
4840 Nørre Alslev,
tlf. 03 84 30 76.
Adjunkt – fysik, matematik.

Kraeutler, Anne Marie (AK)
Hullebækvej 16,
4800 Nykøbing F.,
tlf. 03 83 01 03.
Adjunkt – fransk, idræt, studievejledning.

Krog, Flemming (FK)

Gåbensevej 32,
4800 Nykøbing F.,
tlf. 03 32 23 18.

Adjunkt – dansk, religion, oldtidskundskab.

Krogh-Christensen, Hans (KC)

Monradsgade 12,
4800 Nykøbing F.,
tlf. 03 86 11 52.

Adjunkt – dansk, religion.

Kruse, Lars (LK)

Gåbensevej 115,
4800 Nykøbing F.

Lektor – fransk, tysk, spansk.

Kunov, Karsten (KK)

Bobakken 8, 3. tv.,
2720 Vanløse,
tlf. 01 74 07 81.

Lektor – historie, oldtidskundskab.

Kønig, Ole (K)

Østergade 13,
4872 Idestrup,
tlf. 03 84 85 52.

Adjunkt – fysik, kemi.

Larsen, Birthe Bruun (BL)

Birkevænget 3,
4800 Nykøbing F.,
tlf. 03 85 43 08.

Lektor – matematik.

Larsen, Poul (PL)

Gedservej 64,
4800 Nykøbing F.,
tlf. 03 86 07 60.

Biologi, idræt.

Larsen, Steen (SL)

Folemarken 5,
4800 Nykøbing F.,
tlf. 03 32 30 05.

Adjunkt – musik, engelsk.

Leire, Flemming (FL)

Østergade 10,
4800 Nykøbing F.,
tlf. 03 85 12 90.

Adjunkt – tysk, idræt.

Lise, Inge (IL)

Gedservej 174, 2.,
4800 Nykøbing F.,
tlf. 03 85 58 26.

Adjunkt – engelsk, tysk.

Lohse, Jørn (L)

Pyntevænget 61,
4800 Nykøbing F.,
tlf. 03 83 91 18.

Adjunkt – fysik, kemi.

Lund, Marie Louise (LL)

Vestensborg Allé 62,
4800 Nykøbing F.,
tlf. 03 85 95 48.

Adjunkt – fransk, dansk.

Malthesen, Susanne (SM)

Finlandsgade 34, 4. th.,
2300 København S.,
tlf. 01 54 03 93.
Dansk, tysk.

Maxner, Ove (OM)

Lindevænget 14, 3. tv.,
4800 Nykøbing F.,
tlf. 03 85 97 31.
Adjunkt – engelsk, latin.

Melchior, Wenche, (WM)

Ellekrattet 17,
4800 Nykøbing F.,
tlf. 03 86 05 42.
Adjunkt – matematik.

Menck-Thygesen, Marianne (MT)

Niels Clausensvej 4,
4891 Toreby L.,
tlf. 03 86 91 62.
Adjunkt – dansk, religion.

Møllgaard-Hansen, Mogens (MM)

Fromsgade 5,
4800 Nykøbing F.,
tlf. 03 86 06 08.
Adjunkt – samfundsfag, engelsk.

Naskov, Paul (N)

Bregninge,
4871 Horbelev,
tlf. 03 84 54 15.
Studielektor – dansk, religion.

Nielsen, Hans Buxbom (BN)

Lærkevej 6,
4800 Nykøbing F.,
tlf. 03 86 80 75.
Studielektor – engelsk, idræt.

Nielsen, Lone Ebbesen (LE)

Søndergade 13,
4800 Nykøbing F.,
tlf. 03 86 12 73.
Adjunkt – tysk, musik.

Pedersen, Claus Kildegaard (CK)

Pandebjergvej 135,
4800 Nykøbing F.,
tlf. 03 85 50 63.
Adjunkt – fysik, matematik.

Pedersen, Erik (EP)

Nykøbingvej 215,
4800 Nykøbing F.,
tlf. 03 84 74 41.
Adjunkt – matematik.

Rosendahl, Helle (HP)

Tesdorpsvej 12,
4800 Nykøbing F.,
tlf. 03 86 08 45.
Adjunkt – engelsk, fransk.

Splittorff, Ove (S)

Pandebjergvej 55,
4800 Nykøbing F.,
tlf. 03 85 59 19.
Lektor – fysik, matematik.

Tofterup, Arne (AT)

Sdr. Vedby Skovvej 16,
4800 Nykøbing F.,
tlf. 03 86 14 36.

Adjunkt – fysik, matematik.

Atkinson, Regner Johnny

Æblehaven 8, Bangsebro,
4800 Nykøbing F.,
tlf. 03 83 99 72,
pedelmedhjælper.

Sørensen, Esther Ørbæk (Ør)

Snedkervej 7,
4970 Rødby,
tlf. 03 90 11 39.

Lektor – dansk, historie, studievejledning.

Svendsen, Anni

Gåbensevej 219,
4800 Nykøbing F.,
kantinebestyrer.

Winter, Jens (W)

Ægirsvej 8,
4873 Væggerløse,
tlf. 03 87 76 28.

Lektor – geografi.

Bjørnsten, Niels

Nr. Boulevard 58,
4800 Nykøbing F.,
kantinemedhjælper.

Aagaard, Flemming (Aa)

Engestoftevej 31,
4990 Sakskøbing,
tlf. 03 89 92 50.

Lektor – fransk, engelsk.

Christensen, Yvonne

Tromnæsvej 12,
4800 Nykøbing F.,
kantinemedhjælper.

Steffensen, Grete

Strædet 11,
4863 Eskilstrup,
sekretær.

Frederiksen, Grethe

Idalundsvej 46, Hjelm,
4990 Sakskøbing,
kantinemedhjælper.

Jensen, Eigil

P. M. Møllersvej 3,
4800 Nykøbing F.,
pedel.

Jensen, Käte

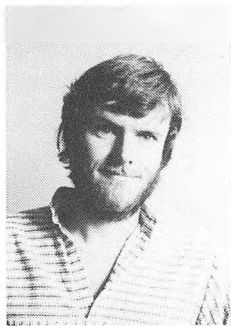
Ryttermarken 2,
4871 Horbelev,
kantinemedhjælper.



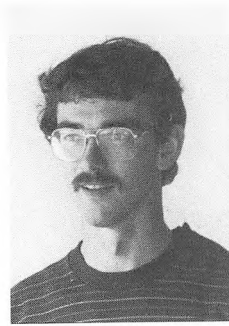
Flemming Dall



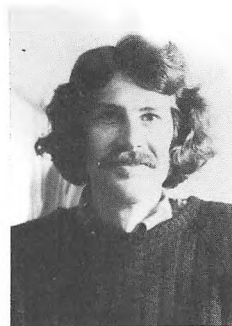
Jens Andersen



Leif Andersen



Henning Aggerholm



Uffe Berg



Peer Bruun



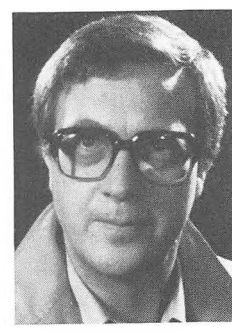
Mai-Britt Bülow-Nielsen



Inge Lise Bøttern



Grete Christiansen



Jarl Damgaard



Ellen Danielsen



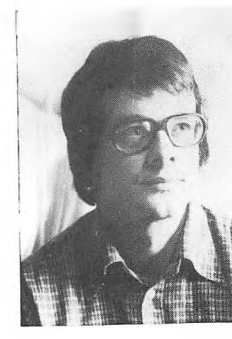
Anna Margrethe Dige



Thomas Fabricius



Gurli Finch



Gregers Friisberg



Lone Glenstrup



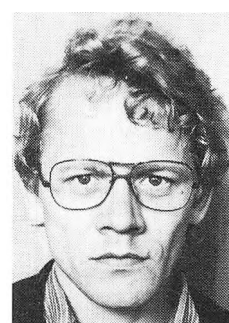
Ulf Gyde-Jørgensen



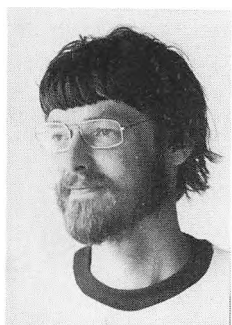
J. Qvistgaard Hansen



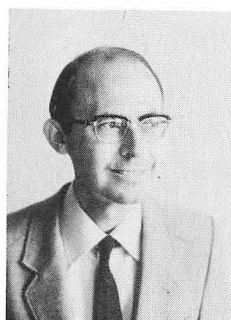
Preben Hansen



Steffen Birk Hansen



Søren Holm



Torben Holming



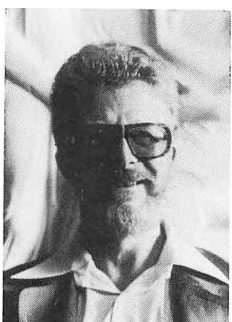
Steen Jensen



Anne Marie Kraeutler



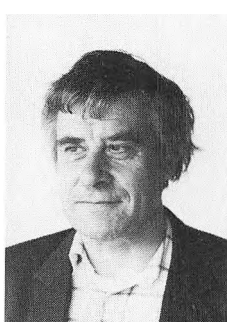
Flemming Krog



Hans Krogh-Christensen



Lars Kruse



Karsten Kunov



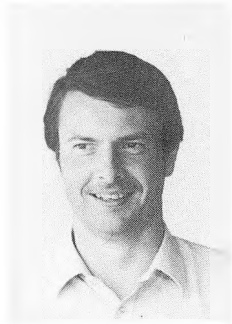
Ole Kønig



Poul Larsen



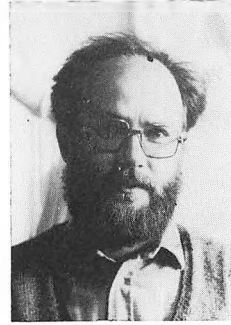
Steen Larsen



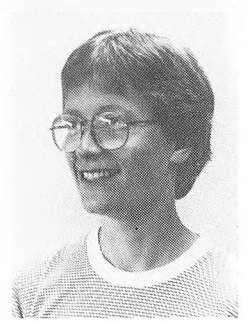
Flemming Leire



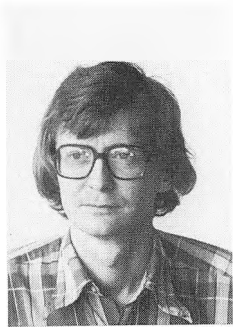
Inge Lise



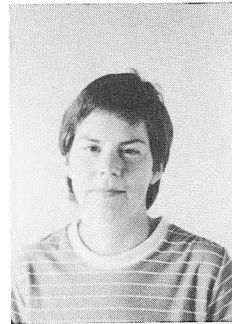
Jørn Lohse



Marie Louise Lund



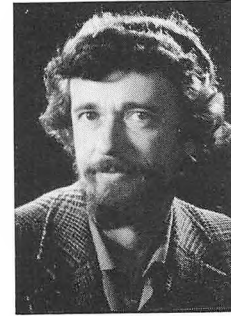
Ove Maxner



Wenche Melchior



Marianne Menck-Thygesen



Mogens Møllgaard-Hansen



Paul Nakskov



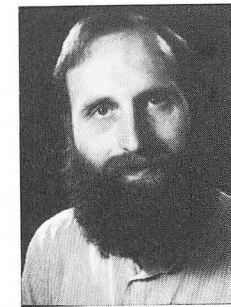
Hans Buxbom Nielsen



Lone Ebbesen Nielsen



Claus Kildegaard Pedersen



Erik Pedersen



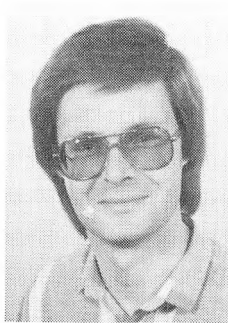
Helle Rosendahl



Ove Splittorff



Esther Ørbæk Sørensen



Arne Tofterup



Jens Winter



Flemming Aagaard



Grethe Steffensen



Eigil Jensen



Johnny Regner Atkinson



Anni Svendsen

Leksikon

Administration

Skolens kontor findes på 1. sal normalklassefløjen. Administrationen ledes af rektor og inspektor, bistået af sekretærerne Grete Steffensen og Grethe Jensen.

Mange situationer fører jer i kontakt med kontoret. Bemærk herunder specielt: Hvis en lærer ikke kommer, så henvend jer til kontoret efter 10 min. Hvis I har behov for at medbringe større pengebeløb, så efterlad dem aldrig i tasker eller overtøj. Få kontoret til at opbevare dem. Aflever altid SU-skemaer til Grethe Jensen personligt. Således undgår I lettest de mange fejl, der kan føre til manglende udbetaling.

Meddelelser fra administrationen sættes op på tavlen ved indgangen. Hold jer altid orienteret, bl.a. om lærerfravær.

Adresseændring

Skal *straks* meddeles til kontoret. Dette gælder også for ændring af telefonnumre. Husk også adresseændring til SU.

Biblioteket

Katedralskolens bibliotek er åbent for elever i hele skoletiden, men tænkes især forbeholdt elever, der ønsker ro til at arbejde i mellemtimer. Biblioteket rummer en stor skat af gamle bøger, der ikke er egnet til udlån. I forbindelse med større opgaver vil der dog efter aftale med faglæreren være mulighed for at låne bøger.

Bogdepot

Elever låner alle bøger gratis af skolen. Først på skoleåret udleveres papir, herefter mapper o.l. Slår dette ikke til, må man selv købe resten. Du er

forpligtet til at sørge for at holde de udleverede bøger i forsvarlig stand til afleveringen. De skal være forsynet med dit navn. Når du får en bog udleveret, attesterer du ved din underskrift, at du har modtaget den. *Bliver den væk eller ødelægges, skal du selv erstatte den.*

Boginspektor er lektor Jens Winter. Han tager sig af alle problemer vedr. bøger.

Danskopgave (HF)

En større skriftlig opgave, som udarbejdes i 1. semester. Opgaven skal først og fremmest være projektorienteret, dvs. orienteret mod problemstilling uden for undervisningssituationen.

Ekskursioner

Som hovedregel gælder, at klasserne maksimalt kan opnå et kørselstilskud pr. elev på kr. 100,-. Men det endelige beløb afhænger af det ønskede antal ekskursioner og lejrskoleophold.

Erhvervsorientering

Gives til alle elever i såvel gymnasium som HF. Erhvervsorienteringen varetages af studievejlederne.

Eksamen

Studentereksamen afholdes allerede efter 1.g i følgende fag:

1.g nysproglig: Geografi.

1.g matematisk: Engelsk/tysk.

og efter 2.g i følgende fag:

2.g nysproglig: Latin, oldtidskundskab og matematik.

2.g samfundsfaglig: Oldtidskundskab og matematik (spr.).

- 2.g musikfaglig gren (spr.): Latin, oldtidskundskab og matematik.
- 2.g mat.-fysik-gren: Oldtidskundskab, geografi og kemi.
- 2.g naturfaglig: Kemi og oldtidskundskab.
- 2.g samfundsfaglig gren: Kemi og oldtidskundskab (mat.).
- 2.g mat-kemi-gren: Oldtidskundskab og geografi.
- 2.g musikfaglig gren (mat.): Geografi, oldtidskundskab og kemi.

De øvrige fag afsluttes efter 3.g. Eksamen omfatter i alt 10 skriftlige og mundtlige prøver. Da der kun er 6 mundtlige prøver, vil nogle af fagene gå ud, og årskaracteren bliver overført som eksamenskaracter. Ved mundtlig eksamen er det i det store og hele tilladt at anvende egne notater i forberedelsestiden. Du vil blive orienteret om, hvilke hjælpemidler, der er tilladt, a) under skriftlig eksamen, b) i forberedelsestiden til mundtlig eksamen og c) under selve den mundtlige eksamination. Oplysningerne vil naturligvis have stor betydning for dit daglige arbejde. Faglærerne vil oplyse dig om forberedelsestiden og eksamens-tidens længde og pensakrav.

I *HF* afholdes eksamen i alle fag ved udgangen af det semester, hvor undervisningen i faget afsluttes. Eksaminander med et tilvalgsfag, der tillige er fællesfag, kan undlade at aflægge selvstændig prøve i fællesfaget. I andet kursusår udarbejdes der i perioden fra 1. december til udgangen af februar en større skriftlig opgave i et af de fag, den studerende undervises i i andet kursusår plus faget geografi. Med henblik på udarbejdelsen af opgaven suspenderes undervisningen en uge.

Elevråd

Elevrådet har til opgave at varetage elevernes interesse indadtil over for skolens ledelse og udadtil over for offentligheden.

I elevrådet kan alle sager og ideer tages op. Hidtil har elevrådet fortrinsvis beskæftiget sig med emner som Operation Dagsværk, temadage, skolens indeklime, introduktionsdage, fællestimer m.v. Elevrådet består af en repræsentant for hver klasse. Elevrådet vælger formand, næstformand, referent og repræsentanter til de forskellige udvalg og råd, f.eks. skoleråd og fællesudvalg samt fælleselevrådet.

Som faste udvalg under elevrådet fungerer festudvalget og Glenten (skolebladsredaktionen).

Ferier og fridage 1987/88

(alle dage inkl.)

Sommerferie	– 4. aug.
Efterårsferie	ma. 19. okt. – fre. 23. okt.
Juleferie	ons. 23. dec. – fre. 1. jan.
Vinterferie	ma. 15. feb. – fre. 19. feb.
Påskeferie	ma. 28. mar. – ma. 4. apr.
St. Bededag	fre. 29. apr.
Kr. Himmelfartsdag	tor. 17. maj
Pinseferie	ma. 23. maj
Sommerferie	ma. 20. juni –

Forsømmelser

Skolen er forpligtet til at føre meget nøje kontrol med forsømmelser (heri medregnet forsømmelser m.h.t. aflevering af skriftlige opgaver). Læreren fører i hver enkelt time forsømmelseslister, og forsømmelsestallene føres fag og fag ind i en samlet protokol. Rektor gennemgår denne forsømmelsesprotokol og træffer beslutning om evt. irrettesættelser eller sanktioner over for eleven.

For store forsømmelser vil udløse følgende procedure:

1. fase: mundtlig advarsel. Gives af rektor.
2. fase: skriftlig advarsel. Gives af rektor og sendes som anbefalet brev til eleven.
3. fase: indberetning til Direktoratet evt. med krav om bortvisning fra skolen/kursus.

I forbindelse med forsømmelser skal det understreges, at der *ikke* findes regler for, hvor meget man må forsømme. Rygter om, at en bestemt %-del forsømmelser tillades, må helt og holdent stå for folks egen regning. Skolen anlægger i hvert enkelt tilfælde et kvalificeret skøn over, hvor store forsømmelser der kan passere uden påtale. Da store og uberettigede fravær som nævnt vil medføre foranstaltninger fra skolens side, vil det være i elevernes egen interesse at redegøre for årsagerne til forsømmelserne, specielt hvis det drejer sig om fravær over nogle få dage. Ønsker man at bede om fri uden for de normale ferier eller fridage, skal man indhente rektors tilladelse.

Fritagelse for idræt

Eleven kan fritages for idræt, hvis helbreds-mæssige grunde taler for det. Hvis grunden er umiddelbart indlysende, kræves ikke dokumentation. I alle andre tilfælde sker fritagelse kun på grundlag af en lægeattest, som skal angive fritagelsens årsag, omfang og varighed. Attesten afleveres til idrætslæreren og opbevares hos rektor. Udgiften til lægeattest afholdes af eleverne selv.

Frivillig idræt

Et tilbud til alle elever om mulighed for at dyrke håndbold, volley ball m.v. 2 timer om ugen efter skoletid. Der er instruktører til rådighed. Skolen deltager hyppigt i forskellige skoleturneringer.

Frivillig formning

Et aktivt værkstedsfag, der i videste forstand behandler den visuelle verden omkring os. Billedet og formen ligger over – imellem og under ordene. Vort sprog er billeddannende, derfor er sansning af den indre og ydre verden af kolossal betydning. Det er netop dette problem, der er kimen i formning.

Denne visualisering bearbejdes gennem eksperimenter med billedsprogets mangfoldige udtryksformer og teknikker.

Frivillig musik

Omfatter først og fremmest mulighed for at deltage i skolens kor. Koret øver normalt en gang om ugen og deltager i forskellige arrangementer såvel her på skolen som andre steder.

For elever, der i forvejen kan spille på et instrument, vil der være mulighed for at deltage i Katedralskolens big-band. Både kor og big-band har lærere til rådighed som instruktører.

Forældrekonsultationer

Skolen afholder i løbet af efteråret et arrangement for hver af 1.g og 1.HF klasserne for at give en orientering om skolens dagligdag og undervisning.

Der afholdes endvidere et samlet arrangement for alle 1.g og 1.HF elever og et samlet arrangement for 2., 3.g og 2.HF eleverne og deres forældre i december/januar måned efter 1. karaktertermin. Her vil der være mulighed for en personlig konsultation med elevens lærere. Som optakt til dette arrangement skal hver faglærer afsætte tid til elevkonsultationer, hvor læreren kan motivere karakteren og eleven drøfte sine problemer med læreren. I øvrigt vil såvel forældre som elever naturligvis altid mundtligt, skriftligt eller tele-

fonisk kunne henvende sig til rektor eller studievejledere eller lærere, hvis de ønsker at drøfte et problem eller at blive orienteret om et emne.

Fællesudvalg

Består af rektor (formand), lærerrådsformand, 3 lærere og 4 elever – heraf en fra HF. Udvalget behandler sager, der vedrører elevernes trivsel, fællestimer, studiekredse, ordensregler m.v. Alle kan medbringe emner/forslag til behandling i fællesudvalget.

Fællestimer

Medens det daglige skolearbejde i ikke ringe grad præges af specialisering (linie-, grendeling, tilvalg), er fællestimerne arrangementer, hvor gerne hele skolen på tværs af klasser og fag samles om emner, som ikke direkte indgår i undervisningen, ofte af aktuel art inden for samfund, videnskab, kunst, politik, ligesom der med disse timer gives lejlighed til kunstneriske oplevelser.

Arrangementerne foregår i skoletiden, og der er mødepligt. Programmerne fastlægges af fællesudvalget, men såvel elever som lærere er naturligvis velkomne med forslag.

Fællesarrangementer

Kan principielt være af samme karakter som fællestimerne. Dog deltager kun mindre grupper af lærere og elever. Eksempel på typiske fællesarrangementer: Sportsstævner, skolekomedie, filmsarrangementer, foredrag i relation til bestemte fag, erhvervsorientering m.v.

Glemte sager

Henvendelse til pedel.

For værdigenstande som punge, smykker, nøgler m.v.: Henvendelse på kontor.

Grenvalg

Foretages af alle 1.g'ere i februar/marts. Der gives en grundig orientering om grenvalgsmulighederne og betydningen heraf til både elever og forældre. Orienteringen varetages af studievejlederne og de enkelte faglærere.

Her på skolen er der på *sproglig linie* tre grenmuligheder: Nysproglig (sN), samfundssproglig (sS) og musiksproglig (sM). Hvis et tilstrækkeligt antal elever melder sig, er der endvidere mulighed for at oprette klassisksproglig (sK) gren. På den *matematiske linie* er der følgende muligheder: Matematisk-fysisk gren (mF), matematisk-naturfaglig gren (mN), matematisk-samfundsfaglig gren (mS), matematisk-samfundsfaglig gren med erhvervsøkonomi (mSE), matematisk-kemisk gren (mK) og matematisk-musikfaglig gren (mM).

Den endelige beslutning om grenvalget skal foreligge omkring den 20. marts.

Grenvalget er bindende for resten af skoletiden.

Historieopgave (HF)

En individuel opgave over et emne inden for en af de gennemarbejdede perioder. Emnet vælges i samråd med læreren, der giver vejledning under opgaveskrivningen og vurderer den færdige opgave. Opgaven skrives i andet semester.

Inspektør

Under inspektors arbejdsområde hører bl.a. de daglige skemaændringer, lokaleændringer, tilrettelæggelse af terminsprøver, årssprøver, eksaminere, årsskrift, eksamensbeviser m.v.

Hvis rektor er fraværende, fungerer inspektør som rektors stedfortræder.

Kantinen

Kantinen drives som hele skolen under amtsrådets bevilling. Den økonomiske ramme for kantinedriften består dels i tilskud til personaleløninger, dels i egne indtægter via salget. Inden for denne ramme skal kantinen hvile i sig selv økonomisk. Jo bedre omsætning og indtægt jo lavere priser kan kantinen arbejde med. Rektor er den ansvarlige økonomiske leder for kantinedriften, men bistås af et kantineudvalg af såvel lærere som elever. Kantinen er åben fra k. 9-14.

En sådan organisation kræver et vist mål af system og orden. Hele driften hviler på, *at alle elever rydder op efter sig og anbringer brugt service på de rette steder efter anvendelsen*. Herudover er der en *oprydningsturnus*, som sikrer at klasserne på skift varetager den daglige oprydning og vask af borde m.v.

Karakterer i gymnasiet

Der gives terminskarakterer i december og marts og årskarakterer i maj.

Karaktererne er et udtryk for elevens standpunkt på det pågældende tidspunkt. Der gives ikke karakterer i fagene idræt, formning og musik.

Karakterer i HF

På et HF-kursus gives hverken standpunktskarakterer, vidnesbyrd eller årskarakterer, men faglærerne har på ethvert tidspunkt pligt til at oplyse standpunktet på forespørgsel. Der afholdes eksamen i de enkelte fag ved udgangen af det semester, hvor undervisningen i faget afsluttes. Eksaminander med et tilvalg, der tillige er fællesfag, kan undlade at aflægge selvstændig prøve i faget som fællesfag. Karakteren for den større skriftlige opgave tæller med som eksamenskarakter ved HF-eksamen.

Klassebetegnelse

Til HF-klasser anvendes bogstaverne p, q og r. Til HF-tilvalgshold anvendes tilsvarende store bogstaver P, Q og R. På den sproglige linie bruges a, b, c og evt. et stort bogstav: N (nysproglig gren), S (samfundssproglig gren). På den matematiske linie bruges bogstaverne x, y, z, u og v og evt. et stort bogstav: F (mat.-fysisk gren), N (naturfaglig gren), S (samfundsfaglig gren), K (kemisk gren) og M (musikfaglig gren).

Legater

Civilingeniør Knud Højgaard's legat. Efter legatets fundats skal der fortrinsvis uddeles til sådanne, som studerer ved Danmarks Tekniske Højskole. Ansøgningerne stiles til Nykøbing Katedralskole og indsendes til rektor inden den 15. maj. Uddelingen finder sted ved translokationen.

Rektor L. Willesens og hustru, fru Ida Willesens Mindelegat. Legatet yder støtte til dygtige og lovende studenter fra Nykøbing Katedralskole, der efter rektors skøn trænger til understøttelse i videre uddannelsesøjemed. Ansøgninger stiles til Nykøbing Katedralskole og indsendes til rektor inden 1. maj.

Nykøbing Katedralskoles Elevsamfunds Understøttelsesfond. Fondens formål er at yde tidligere elever ved Nykøbing Katedralskole økonomisk hjælp under studier og anden uddannelse, eller hvor hjælp i øvrigt måtte skønnes nødvendig. Ansøgninger stiles til Nykøbing Katedralskole og indsendes til rektor inden 1. maj.

Stipendiefonden. Fondens midler uddeles til studenter, som er dimitteret fra skolen i de nærmeste foregående år samt til nogle af skolens elever i gymnasiet. Ansøgninger stiles til Undervisningsministeriet og indsendes til rektor inden 15. december.

For alle legater gælder:

Ansøgninger skrives på blanketter, som man får på skolen. Der må medfølge oplysninger om ansøgerens og dennes forældres økonomiske forhold, og det bemærkes udtrykkeligt, at uden sådanne af skattemyndighederne attesterede oplysninger, kan ansøgeren ikke komme i betragtning. Eksamensbeviser o.l. i bekræftet afskrift.

Lærerforsamling

Består af samtlige lærere ved skolen. Behandler spørgsmål som vedrører elevernes standpunkt m.v. og tager stilling til, hvordan skolen skal råde eleverne m.h.t. oprykning i næste klasse (gælder dog ikke HF).

Lærerrådet

Lærerrådet har beslutningskompetence vedrørende årsprøvernes ordning og omfang. Det har indstillingsret i en række emner som forsøgsvirksomhed, anskaffelse og fornyelse af undervisningsmidler, tildeling af vagt og vikartimer, introduktionsdage, temadage m.v. Det har endvidere høringsret i en række andre sager som klasse- og holdoprettelsen, time- og fagfordeling, stillingsopslag, budgetforslag, ekskursioner m.v.

Morgensamling

Afholdes et par gange om måneden i 9-frikvartret. Alle mødes i festsalen til orientering om forskellige forhold. Ofte vil der foregå kunstneriske aktiviteter arrangeret af musiklærerne.

Mødepligt

Der er mødepligt for såvel gymnasie- som HF elever. Det skyldes, at skolen ved indstilling til eksamen tager ansvaret for, at eleven har deltaget forsvarligt i undervisningen og derfor har ret til at få den normale reduktion i pensum til eksamen.

Hvis forsømmelserne antager et for voldsomt omfang og såvel en mundtlig som en skriftlig advarsel er givet, uden at det har afstedkommet en tydelig forbedring, kan der blive tale om, at skolen i marts indstiller til Direktoratet for Gymnasieskolerne og HF, at der tages forbehold vedrørende indstilling til eksamen. Herefter ligger den endelige afgørelse i Direktoratet.

Det må understreges, at mødepligten gælder *alle* fag. Endvidere at forsømmelighed med aflevering af skriftlige opgaver er at sammenligne med fravær fra undervisningen (se endvidere forsømmelser).

Omgængereksamen (HF)

En eksaminand, der har aflagt prøve i alle fag, som HF-eksamen omfatter for den pågældende, men ikke har bestået eksamen, kan påny indstille sig til eksamen i et eller flere fag i august måned. Tilmeldingsfrist: lige efter den ordinære eksamens afslutning.

Oprykningsprøver

I 1. og 2.g afholdes ved skoleårets afslutning såvel skriftlige som mundtlige årsprøver.

Omfanget af de skriftlige årsprøver er fastsat i bekendtgørelsen. For de mundtlige prøvers vedkommende fastsættes omfanget af lærerrådet.

Ordblindhed

Hvis man er ordblind, kan Undervisningsministeriet evt. give dispensation fra 13-reglen. Karakteren kan altså ikke forbedres, men dumpekriteriet fjernes. Hvis du har mistanke om ordblindhed, så henvend dig til studievejlederen, så I kan drøfte problemet igennem.

Ordensregler

Hvor mange mennesker færdes tæt sammen, må der være et regelsæt. Mange elever gør, at pladsen bliver trang, der bliver flere mellemtimer med heraf følgende uro osv. Derfor er det nødvendigt, at alle på skolen viser gensidig hensyn.

I klasserne findes ophængt et sæt ordensregler vedtaget i fællesudvalget (se dette). Jo mere det overholdes, desto bedre kan alle have det.

Specielt må reglerne ved skoletidens afslutning iagttages af hensyn til rengøringspersonalet.

Man vil altid i kantinen, på biblioteket eller gange kunne finde plads, hvis man vil arbejde på egen hånd, evt. i mellemtimer, men også her er hensyn selvfølgelig nødvendigt.

Privat musik på klassernes båndoptagere, tobaksrygning i klasserne og lignende er forbudt af samme grund: hensyn til andre. At vinduerne holdes lukkede og lyset slukkes, når klasserne forlades, er vel kun naturlige led i energibesparelsen.

Vor skole er en stor arbejdsplads, hvor man går tæt op ad hinanden. Det kan være en dejlig, en inspirerende ting. Om det skal være det, er vi alle medbestemmende om.

Vore ordensregler er:

1. Det er pålagt enhver, der færdes på skolen, at udvise hensyn, således at ingen unødigt ulejliges eller forstyrres.
2. Efter endt brug af skrivepult opryddes denne og dens omegn. Affald kastes i de dertil indrettede affaldsspande, og vinduer lukkes, lyset slukkes og stolene hænges op, når klassen forlades efter kl. 12.00. Alle klasser, som har brugt lokalet i løbet af dagen, er ansvarlige for ordenens opretholdelse. Hvis klasserne ikke afleveres på ansvarlig vis, medfører det forbud mod ophold i klasselokalerne i frikvartererne.
3. Al spisning og nydelse af drikkevarer skal foregå i kantinen. Ingen emballage må tages med fra kantinen. Inden kantinen forlades, skal stolene hænges på plads, og brugt service anbringes på anvist plads. To klasser skal på skift – efter turnusordning fastlagt af kantinebestyrelsen – i en uge ad gangen sørge for, at kantinen bliver ryddet efter spisning.

Rygning i kantinen er forbudt i de to spise-frikvarterer.

2. og 3.g har spise-frikvarter efter 3. time.
HF og 1.g har spise-frikvarter efter 4. time.
4. Rygning er forbudt i samtlige undervisningslokaler, i hovedindgangen og festsalen.
5. Parkering er forbudt i skolegården indtil kl. 13.45; undtaget er cykelparkering under halvtaget ved gymnastiksalen, og bilkørsel i skolegården må ikke finde sted i frikvartererne.
6. Klasseværelsernes båndoptagere, pegepinde, katederstole, kridt, tavleklude og andet inventar må kun anvendes af lærerne eller med deres tilladelse.
7. Alt inventar skal skånes i videst muligt omfang. Erstatningspligten af ituslået inventar påhviler skadevolderen.
8. Kun vinduet over den inaktive radiator må betjenes af eleverne. Radiatorerne må ikke røres. Ønskes en justering af disse, må henvendelse ske til pedellen.

Opslagstavler

En opslagstavle tjener som internt kommunikationsmiddel. Der findes opslagstavler i alle *klasse-lokaler*, men ikke i faglokaler. Her er ophængt skema, ordensregler m.m. Sådanne »officielle« opslag må ikke fjernes. I øvrigt er opslagstavlerne fri til brug for andre interne meddelelser eller udsmykninger.

Lige inden for hovedindgangen til højre befinder sig *kontorets opslagstavle*. Denne må kun benyttes af kontoret. Forespørgsler vedrørende meddelelser herfra rettes til kontoret. Her bringes mange vigtige meddelelser, f.eks. skema- og timeændringer, SU o.m.a. Skråt overfor findes opslags-tavlen vedrørende *studievejledning*. Her bringes bl.a. meddelelser om kollektive studievejlednings-timer, jobmuligheder, informationer fra uddannelsesinstitutioner osv. Tavlen må kun betjenes af studievejlederne. Opslagstavlen til højre for studievejledertavlen er beregnet til lærernes faglige meddelelser.

Pedel

Blandt en skolepedels mange opgaver må nævnes hans ansvar for skolens inventar og for renlighed i bygninger og lokaler. Al anvendelse af lokaler uden for den egentlige undervisningstid skal aftales med ham efter aftale med rektor, og altid i god tid inden benyttelsen ønskes.

Reeksamination

En gymnasieelev eller en HF-elev, der i et fag som afsluttes efter 1.g, 2.g eller 1.HF, kan forlange reeksamination, hvis eksamenskarakteren bliver 00 eller 03 (for gymnasieelever dog foudsat, at årskaracteren er mindst 5). Tilmeldingsfrist: lige efter den ordinære eksamen.

Rektor

Skolens administrative og pædagogiske leder. Han skal påse, at alle gældende bestemmelser om optagelse af elever, den daglige undervisning og eksamen overholdes. Rektor er formand for lærerforsamlingen, fællesudvalget og medlem af skolerådet.

Ringetider

1. time: 8.00-8.45
2. time: 9.00-9.45
3. time: 9.55-10.40
4. time: for 1g og HF 10.50-11.35
4. time: for 2g og 3g 11.10-11.55
- Frokost: for 2g og 3g 10.40-11.10
- Frokost: for 1g og HF 11.35-12.05
5. time: 12.05-12.50
6. time: 13.00-13.45
7. time: 13.55-14.40
8. time: 14.50-15.35

SAFE/Storstrøms amts fælleselevråd gym/HF

Det fremgår af navnet, at SAFE er et fælleselevråd, hvor alle de amtslige gymnasier er repræsenteret. SAFE består af tre repræsentanter fra hvert gymnasium. Det har til formål at arbejde for elevernes interesser og at virke som koordinerende og erfaringsudvekslende organ.

Samtalanlæg

Findes i alle skolens lokaler. Knappen trykkes ind, når kontoret kalder en klasse (ved en brummetone). Man bør naturligvis give sig til kende med navn og klasse. Efter endt samtale trykkes knappen ud. Ved tre summetoner angives, at det er et allekald, en henvendelse til alle klasser og alle elever og lærere. Det bruges f.eks. i forbindelse med annoncering af en lærers sygdom eller andre meddelelser, som alle helst skal have hurtigt. I dette tilfælde skal knappen ikke røres. Højttalerknappen må kun benyttes ved opkald af klassen.

Skemaændringer

(F.eks. på grund af sygdom hos en eller flere lærere, ekskursioner eller andet) bekendtgøres om morgenen over samtalanlægget. Derpå ved op-

slag på talen lige inden for skolens hovedindgang. *Man har hver dag pligt til at orientere sig om skemaændringer, når man kommer, og før man forlader skolen.*

Skoleråd

Består af 9 medlemmer. Et amtsrådsmedlem valgt af amtsrådet (Annette Nisbeth), 2 forældre valgt af forældrekræden (skoleinspektør Oluf Schade, fru Lise Landgren), rektor, lærerrådsformand, en lærer valgt af lærerrådet, 1 elev valgt fra HF, 1 elev valgt af gymnasieeleverne og en repræsentant for det tekniske/administrative personale. Skolerådet skal i samarbejde med lærerrådet formidle samarbejdet mellem skolen og hjemmene.

Skolerådet medvirker ved løsning af sociale opgaver, godkender skolens arbejdsplan, stiller forslag til amtsrådet om forbedringer af bygninger og inventar, medvirker i byggesager, administrerer dele af budgettet, udfærdiger ordensregler m.v.

Statens uddannelsesstøtte

SU kan søges ca. 1 måned før man fylder 18 år. Støtten kan tidligst udbetales fra den første dag i måneden efter 18-års fødselsdagen. Støtten afhænger af din egen samt dine forældres indtægts- og formueforhold. Støtten ydes som stipendium, statslån og statsgaranti for studielån. Bemærk, at der er særlige regler for 22-årige og derover. Kontorets kontaktperson for alle SU-sager er sekretær Grethe Jensen. Almindelig vejledning om SU-forhold fås hos studievejlederne.

Stipendienævnet

Består af 2 lærere og 2 elever. Nævnets opgave er at fungere som ekspeditions- og kontrolkontor for elevernes ansøgninger om økonomisk støtte fra Statens Uddannelsesstøtte og skolens legater.

Studiekredse

Der kan etableres studiekredse uden for den obligatoriske undervisning i op til 20 timer pr. emne i løbet af et undervisningsår. Der skal tilmeldes mindst 10 studerende, før studiekredsen kan starte. Studiekredstimerne må ikke anvendes til undervisning i klassens almindelige pensum eller til skriftlige prøver.

Hvis man har meldt sig til en studiekreds, er man forpligtet til at deltage. Tilsidesættelse af denne pligt kan medføre udelukkelse fra fremtidig deltagelse i frivillige aktiviteter.

Studiekredse skal godkendes i fællesudvalget.

Studieteknik

Gives i løbet af de første måneder, eleverne er på skolen. Studieteknik skal give eleverne forudsætninger for at tilrettelægge arbejdet hjemme og i timerne på en hensigtsmæssig måde. Undervisningen gives af studievejlederne. En speciel orientering vedrørende eksamenslæsning gives af faglærerne og studievejlederne.

Studievejledning

Tilbydes *alle* skolens elever. Hver klasse tildeles en studievejleder, som har til opgave at give individuel og kollektiv vejledning vedrørende spørgsmål af faglig, social, økonomisk og personlig art i forbindelse med uddannelsessituationen.

Som en del af denne vejledning indgår grenvalgs- og tilvalgsorientering, uddannelses- og erhvervsvejledning og studieteknik.

Det er vigtigt at bemærke, at studievejlederne har tavshedspligt over for alle, med mindre andet aftales.

Studievejledernes kontortider meddeles via opslag på døren til studievejledningskontorerne.

Støtteundervisning

Et tilbud, der gives i HF til de kursister, som har forladt folkeskolen for flere år siden. Betingelsen for at kunne modtage støtteundervisning er, at faglæreren giver en faglig udtalelse, der påpeger visse faglige problemer.

Støtteundervisning tildels kun i matematik, engelsk og tysk i HF. Den er placeret uden for normal undervisningstid.

Sygeeksamen

Hvis du på grund af sygdom er forhindret i at møde til eksamen, kan du ansøge om tilladelse til at gå til sygeeksamen. Det sker på en særlig attest med plads til en lægeerklæring. Hvis du på grund af sygdom bliver nødt til at afbryde en eksamen, skal rektor straks tilkaldes. Herefter skal du straks søge læge for at få sygdommen dokumenteret ved en lægeattest. *Altså, hvis du bliver syg i forbindelse med eksaminer og prøver, så kontakt straks skolen.*

Teaterforeningen

Gennem en kontaktlærer (lektor Gyde-Jørgensen) kan eleverne opnå medlemskab af Teaterforeningen for Falster og Østlolland med fordelagtig ungdomsrabat og uden tilmeldingsgebyr. Ved skoleårets begyndelse vil man kunne melde sig til de ønskede forestillinger (mindst 3) og vil så modtage billetten i god tid før hver forestilling. Endvidere giver medlemskabet ret til rabatkuponer, der også gælder for en del andre teatre, bl.a. i København.

Telefoner

Kontoret: 03 85 05 33 med omstilling til rektor, inspektør, studievejledere og pedel.

Eleftelefon: 03 85 59 01.

Kontoret modtager kun telefonbesked til elever i helt ekstraordinære tilfælde.

Telefonkæde

Alle klasser skal lave en telefonkæde på de udleverede lister. Telefonkæderne afleveres til kontoret, som anvender dem i tilfælde af lærersygdom m.v. Det anbefales, at den elev i klassen, der bor længst væk og derfor tager tidligst hjemmefra, står først på listen. Grenhold og specialhold i engelsk/tysk, fransk/spansk bør fremgå af listen.

Terminsprøver

Afholdes i 3.g i november og marts. Der afholdes skriftlige prøver i dansk og de enkelte grenes eksamensfag.

Udmeldelse

Det tilrådes, at man gennemdrøfter situationen med en studievejleder, hvis man overvejer at melde sig ud. Studievejlederen kan være behjælpelig med at finde andre uddannelser eller eksamenstilbud. Hvis man ikke desto mindre fastholder ønsket om udmeldelse, henvender man sig til rektor.

Der træffes her aftale om aflevering af bøger, og der gives besked til SU, og evt. tog/buskort skal afleveres.

Ungdomsydelse

Søges af dine forældre hos den kommune, hvor du bor. Ydelsernes størrelse er afhængig af dine egne og dine forældres økonomiske forhold. Ungdomsydelsen gives p.t. til de 16-17 årige.

Årsprøver

Lærerrådet har vedtaget, at alle 1. og 2.g-klasser skal op til 3 eksaminer eller årsprøver. Hvis klassen kommer op f.eks. til 1 officiel eksamen, skal den altså op til 2 årsprøver, der så vidt muligt bliver efter ønske fra klasser og lærere.

Velkommen til Nykøbing Katedralskole	1
Introduktionsdage 1987	3
Ekskursioner, studierejser, lejrskoler m.v.	6
Spaniensekskursion september 1986	7
Ekskursion til Rom september 1986	8
Geografi/biologi-ekskursioner september 1986	9
Ekskursioner	10
Fællestimer og andre aktiviteter	12
Brikker i skolens hverdag	13
Eksamen 1987	22
Legater 1987	26
Regnskab for Hages Legat 1986	26
Højere Forberedelseksamen eller Hurtigere Friere	27
Mindeord	28
Personale	29
Leksikon	38

Administration

REKTOR: Flemming Dall. Træffes normalt i skoletiden, helst efter aftale.

INSPEKTOR og rektors stedfortræder: Ole Kønig.

STUDIEVEJLEDERE: Gymnasiet: Uffe Berg, Torben Holming, Esther Ørbæk, Lone Glenstrup, Anne Marie Kraeutler. HF: Uffe Berg, Esther Ørbæk. Træffetid: Se opslag på døren til studievejlederkontoret.

SKOLENS SEKRETÆR: Grete Steffensen. Kontortid: 9-11.

TELEFONER: Kontor: 03 05 05 33. Elevtelefon: 03 85 59 01.

ADRESSE:Poul Martin Møllersvej 3, 4800 Nykøbing F.

Udsmykning til Nykøbing Katedralskole
er synliggørelse af begrænelserne
LYS-FARVE-BEVÆGELSE-RUM.

Glasmosaik 292 x 412, 1985

Pear Brown