



Danskernes Historie Online

Danske Slægtsforskeres Bibliotek

Dette værk er downloadet fra Danskernes Historie Online

Danskernes Historie Online er Danmarks største digitaliseringsprojekt af litteratur inden for emner som personalhistorie, lokalhistorie og slægtsforskning. Biblioteket hører under den almennyttige forening Danske Slægtsforskere. Vi bevarer vores fælles kulturarv, digitaliserer den og stiller den til rådighed for alle interesserede.

Støt vores arbejde – Bliv sponsor

Som sponsor i biblioteket opnår du en række fordele. Læs mere om fordele og sponsorat her: <https://slaegtsbibliotek.dk/sponsorat>

Ophavsret

Biblioteket indeholder værker både med og uden ophavsret. For værker, som er omfattet af ophavsret, må PDF-filen kun benyttes til personligt brug.

Links

Slægtsforskerens Bibliotek: <https://slaegtsbibliotek.dk>

Danske Slægtsforskere: <https://slaegt.dk>

STATENS
OG HOVEDSTADSKOMMUNERNES
KURSUS TIL STUDENTEREKSAMEN
1938

**FREDERIKSBERG ALLÉ 22
KØBENHAVN V.
TEL. V. 2265**

*Statens pædagogiske Studiesamling
København V.*

Meddelelser
om
Statens
og Hovedstadskommunernes
Kursus til Studentereksamen

ved
H. M. Jensen
Rektor

1 · 9 · 3 · 8

INDHOLDSFORTEGNELSE

	Side
Kursusets Styrelse	3
De forskellige Hold	5
Undervisningstid	6
Statsanerkendelse	6
Vidnesbyrd	7
Optagelsesbetingelser, 2-aarige Hold.....	7
Optagelsesbetingelser, 1-aarige Hold.....	8
Optagelsesprøvernes Afholdelse	12
Betalingsvilkaar	13
Stipendier	14
Eksamensindstilling	15
Eksamensbestemmelser	16
Valg af Linie	18
Lettelser som Følge af tidligere Eksamen..	19
Tillægsprøven for Farmaceuter	21
Adgangseksamen til Polyt. Lærestalt	22
Eksamener 1937	23
Lærerne	25
Sammenkomster	27
Stipendiernes Fordeling i 1937—38	28
Indmeldelse	29
Rektors Træffetid	29
Bogliste	30

Styrelse:

Universitetskurator M. KORSGAARD, R., DM.,
Formand.

Undervisningsinspektør, Dr. phil. A. HØJBERG
CHRISTENSEN, R., DM.

Ekspeditionssekretær i Undervisningsministeriet
ALB. MICHELSEN.

Borgmester, Dr. phil. E. KAPER, K. DM.

Borgmester P. J. PEDERSEN.

Fhv. Direktør for den kgl. Veterinær- og Landbo-
højskole, Professor H. O. G. ELLINGER,
K. DM.

Kontorchef i Landbrugsministeriet B. DINESEN, R.

Statens og Hovedstadskommunernes Kursus til Studentereksamen

forbereder til

Studentereksamen, alle 3 Linier,

Tillægsprøve for Farmaceuter,

Adgangseksamen til Polyteknisk Læreanstalt.

Kursus er Landets eneste offentlige Studentereksamenskursus, oprettet 1921 ved Overtagelse af *Døckers* og *Lang & Hjorts* Kursus.

Elever, saavel mandlige som kvindelige, optages paa samme Vilkaar fra hele Landet, og der er lige Adgang for alle til at søge de til Kursuset knyttede *Fripladser* og *Stipendier* (Side 14).

Holdene til Studentereksamen er dels 2-aarige, dels 1-aarige.

De 2-aarige Hold optager dels Elever, som har bestaaet Realeksamen, Pigeskoleeksamen eller Almindelig Forberedelseseksamen (Præliminæreksamen), dels andre, naar de sidder inde med de nødvendige Forkundskaber og underkaster sig en Optagelsesprøve, hvorom nærmere Side 7.

De 1-aarige Hold optager Elever, som møder med særlige Forudsætninger, f. Eks. Lærer- eller Lærerindeeksamen i Forbindelse med gode Sprogkundskaber, Højere Handelseksamen, Adgangseksamen til Polyteknisk Læreanstalt, eller som paa anden Maade har erhvervet sig betydelige Kundskaber.

Holdene til Tillægsprøven for Farmaceuter og til Adgangseksamen til Polyteknisk Læreanstalt er 1-aarige.

**Under-
visnings-
tid.**

Kursus har saavel *Formiddagshold* med Læsetid fra Kl. 8 til 14 (Lørdag dog kun til Kl. 13) som *Aftenhold*, der læser fra Kl. 18 til 22,15 (Lørdag dog kun til 20,25). Optagelses- og Betalingsvilkaar er ens for begge Slags Hold.

Alle Hold begynder i Midten af August.

Lokaler.

Bygningen i Frederiksberg Allé 22 indeholder foruden Klasseværelser tillige Laboratorier til Brug ved Undervisningen i Fysik, Kemi og Naturfag, Samlingssal og Bibliotek; desuden hører der til Bygningen en stor Skolegaard med Cyklestald.

**Statsaner-
kendelse.**

Kursus er som offentlig Institution anerkendt af Undervisningsministeriet. Med denne Statsanerkendelse følger en Række Fordele, nemlig:

**Begrænset
Pensum.**

1) at Elever, som har bestaaet Realeksamen, Pigeskoleeksamen, Almindelig Forberedelseseksamen eller dermed ligestillet Eksamen, og som derefter i 2 fulde Kursusaar har deltaget i Kursusets regelmæssige Undervisning, indstilles til Studentereksamen med begrænset Pensum, d.v.s. lidt over Halvdelen af det Stof, som kræves læst;

**Eksamina-
tionsret**

2) at de oven omtalte Elever ved Studentereksamen eksamineres af deres egne Lærere i alle Fag;

3) at Kursus efter Ansøgning ogsaa kan opnaa Ret til at eksaminere andre Elever paa 2-aarige Hold;

**Bedømmel-
sesret.**

4) at Kursusets Lærere ved Studentereksamen deltager i Bedømmelsen af Elever, der opgiver begrænset Pensum.

Endvidere har Kursus af Undervisningsministeriet erholdt Til-
 ladelse til, at saavel den skriftlige som den mundtlige Del af
Studentereksamen og Tillægsprøven for Farmaceuter maa afhol-
des i Kursusets egne Lokaler.

Eksamen
holdes paa
Kursus.

I Midten af Oktober og i Maanederne December, Februar, April
 og Juni gives der hver Elev et Vidnesbyrd med Angivelse af hans
 Standpunkt i de enkelte Fag. Vidnesbyrd.

For de Elever paa 2-aarige Hold, som skal indstilles til Eksa-
 men, bortfalder Vidnesbyrdet efter Nytaar i Eksamensaaret.

Forældre eller Værger kan til enhver Tid gennem Rektor
 indhente Oplysninger om deres paarørendes Forhold paa Kursus.

Optagelsesbetingelser.

A. 2-aarige Hold.

Uden Prøve optages Elever, som er fyldt 16 Aar, og som har
 taget Realeksamen eller Pigeskoleeksamen med mindst 5,67 i
 Kvotient eller Almindelig Forberedelseeksamen med mindst 75
 Points ialt, hvis Eksamen er taget med 2 Sprog, mindst 80
 Points, hvis den er taget med 3 Sprog, eller Lærer- eller Lærer-
 indeeksamen med Engelsk og Tysk.

Andre Elever kan optages, naar de er fyldt mindst 17 Aar,
 og naar de bestaar en *Optagelsesprøve* i dansk Stil (fri Op-
 gave), Engelsk, Tysk og Matematik af følgende Om-
 fang:

I Engelsk og Tysk opgives 100 Sider (f. Eks. efter Jes-
 persen: Engelske Læsestykker med Øvelser, og Kaper: Tysk Læse-
 bog for Mellemlklasserne) samt en Begyndergrammatik. Prøven
 er mundtlig.

I **M a t e m a t i k** opgives, hvad der kræves til Mellemskoleeksamen, f. Eks. efter Jul. Petersen: Aritmetik og Algebra I og Jul. Petersen: Elementær Plangeometri indtil § 103, Et Punkts Potens. Prøven er mundtlig.

(Der kræves altsaa ved Optagelsen i k k e Kendskab til Fransk og Latin).

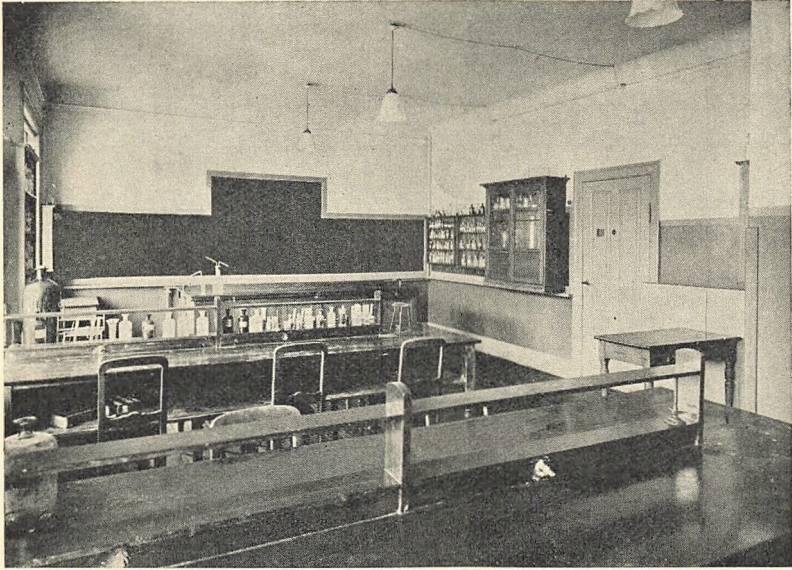
Lærere og Lærerinder er fritaget for Prøve i dansk Stil og Matematik.

NB. Elever, som ikke har taget nogen forberedende Eksamen, kan saaledes optages paa Kursus, hvis de bestaar den ovenfor omtalte Optagelsesprøve, men de maa i saa Fald opgive fuldt Pensum, d. v. s. alt det læste, til Studentereksamen, hvilket i høj Grad forøger Vanskelighederne, især ved Repetitionen. Det maa derfor i Reglen tilraades saadanne Elever, at de i Stedet for at forberede sig til Kursusets Optagelsesprøve anvender 1 Aar paa at tage Præliminæreksamen og først derefter begynder paa det 2-aarige Kursus til Studentereksamen. Præliminæreksamen giver dem Ret til at opgive begrænset Pensum til Studentereksamen (godt Halvdelen af fuldt Pensum) og til ved denne Eksamen at blive eksamineret af deres egne Lærere i alle Fag, ligesom Lærerne er med til at bedømme deres Eksamenspræstationer.

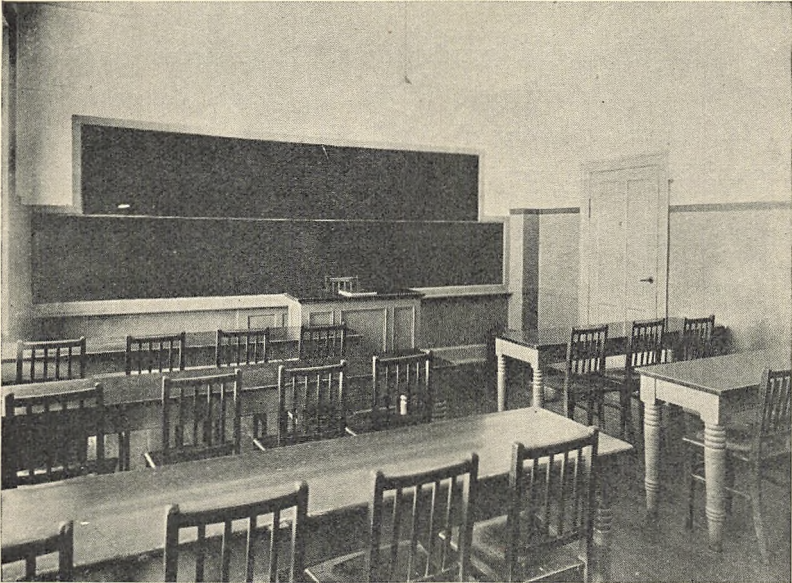
B. 1-aarige Hold.

a) Nysproglig Linie: For at blive optaget paa dette Hold maa man bestaa en *Optagelsesprøve* i dansk Stil (fri Opgave), Engelsk, Tysk, Fransk, Latin og Matematik.

I **E n g e l s k** opgives ca. 400 Sider, f. Eks. Helweg-Møller: Modern English Prose I og II samt Sheriff: Journey's End (Skovgaard's Udgave); desuden maa man have nogen Øvelse i Stilskriv-



Kemi-Laboratoriet.



Et Klasseværelse.

ning, f. Eks. have gennemgaaet Kindt-Jensen: Engelske Stiløvelser for Realklassen og 1. Gymnasieklasse. Prøven er mundtlig; der prøves i et Stykke af det læste Pensum og et Stykke ulæst samt i Oversættelse af et lettere Stykke Stiløvelse fra Dansk til Engelsk.

I Tysk opgives ca. 250 Sider, helst maa læses: Carl Gad: Tyske Noveller og Heine: Die Harzreise samt Ingerslev og Vibæk: Deutschland II, 4. Udg., Side 113—28 og 151—73; desuden maa man have nogen Øvelse i Stilskrivning, f. Eks. have gennemgaaet Kapers Tyske Stiløvelser for Mellemlasserne til Side 50. Prøven foregaar som i Engelsk.

I Fransk opgives en Begynderbog og 100 Sider af en Læsebog, og der prøves kun i dette Pensum; man kan f. Eks. opgive Nielsen & Hoffmann: Fransk Begynderbog (hele Bogen) og ca. 50 Sider af Jung: Fransk Læsebog ved N. Chr. Nielsen, Formlæren efter N. Chr. Nielsen: Fransk Skolegrammatik.

I Latin opgives en Begynderbog (f. Eks. Cortsens) og 25 Sider sammenhængende Læsning, f. Eks. af Cæsars Gallerkrig eller Kr. Mikkelsens Læsebog II Afd., samt Formlæren efter Vald. Nielsen: Latinsk Grammatik eller efter Kr. Mikkelsens Læsebog.

I Matematik er Kravene som ved Optagelsesprøven til de 2-aarige Hold (se S. 8).

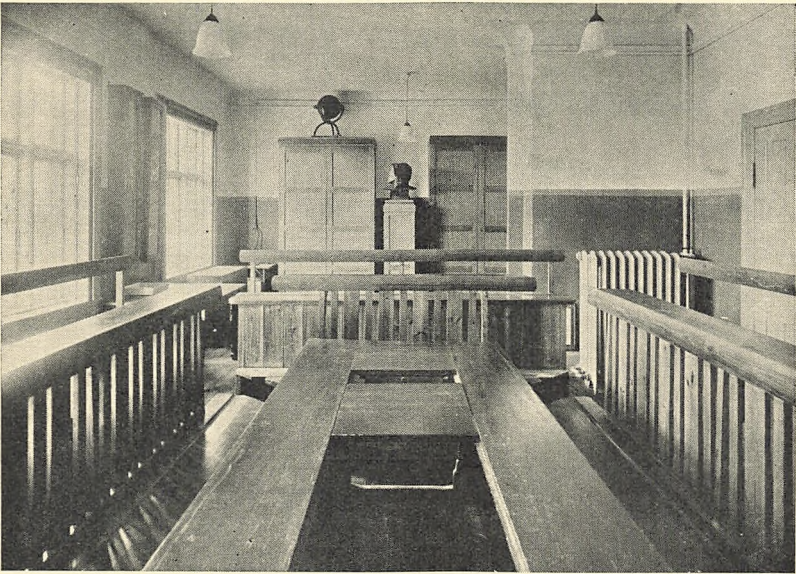
Lærere og Lærerinder er fritaget for Prøve i dansk Stil og Matematik, og Elever med Højere Handelseksamen optages uden Prøve.

b) Matematisk-naturvidenskabelig Linie:

Prøven omfatter dansk Stil (fri Opgave), Engelsk, Tysk, Fransk, Matematik, Fysik og Kemi.



Biblioteket.



Naturfagsklassen.

I **Engelsk** og **Tysk** er Kravene som ved Optagelsesprøven til de 2-aarige Hold (se S. 7), og de samme Bøger kan bruges.

I **Fransk** er Kravene som ved Optagelsesprøven til det 1-aarige nysproglige Hold, og de samme Bøger kan bruges (se S. 10).

I **Matematik** opgives Jul. Petersen: Aritmetik og Algebra I—II og Jul. Petersen: Elementær Plangeometri.

I **Fysik** og **Kemi** opgives Sundorphs Varmelære for Gymnasiet og Sundorphs Kemi for Mellemskolen.

Lærere og Lærerinder er fritaget for Prøve i dansk Stil, det obligatoriske Fremmedsprog, Matematik og Fysik.

De, som har taget Real-, Pigeskole- eller Præliminæreksamen eller Tillægsprøve i Engelsk eller Tysk til Lærer(inde)eksamen, fritages for Prøve i disse Fag.

Polytekniske Eksaminander og Elever med Adgangseksamen til Officersskolens næstældste Klasse og Overgangseksamen ved Kadetskolen optages uden Prøve.

Anmeldelse til Optagelsesprøve kan ske saavel skriftligt som mundtligt.

Optagelsesprøverne afholdes baade den 24.—25. Juni og 12.—13. August, saaledes at Eksaminanderne kan vælge mellem de to Terminer. Første Prøvedag Kl. 18 skrives dansk Stil, og de mundtlige Prøver afholdes den følgende Dag, for Formiddageleverne Kl. 9, for Afteneleverne Kl. 18.

Betalingstilkaar.

Den samlede Betaling for Undervisning i et fuldt Kursusaar, regnet fra 1. August til 31. Juli, er:

Studentereksamen i samtlige Fag	420	Kr.
Studentereksamen for Lærere og Lærerinder, som fritages for Dansk, Historie, Naturfag (og Matematik)	300	-
For Dansk, Historie, Naturfag og Matematik yderligere henholdsvis	50, 40, 30 og	20 -
Studentereksamen for polytekniske Eksaminander . .	280	-
Studentereksamen for Elever med Højere Handelseksamen	280	-
For Fransk yderligere	40	-
Tillægsprøven i Matematik, Fysik, Kemi og Naturfag for Farmaceuter	240	-
For Latin yderligere 8 Kr. maanedlig i indtil 7 Maaneder.		
Tillægsprøven for Farmaceuter uden Naturfag . . .	210	-
Adgangseksamen til Polyteknisk Lærestanstalt	240	-

Betalingsmaaden. Betalingen for et Kursusaar erlægges i 10 lige store Rater, hvoraf den første betales midt i August, den anden 1. September, og saa fremdeles den 1. i hver Maaned, sidste Gang 1. Maj.

Elever, som indtræder paa Kursus efter Udløbet af August, betaler en Rate ved Optagelsen, dernæst en Rate den 1. i hver Maaned, sidste Gang 1. Juni.

Indbetalingen af Undervisningspengene sker paa Postgiro Nr. 1340. Indbetalingsblanketter udleveres og Postvæsenets Kvittering forevises paa Kursus.

Ved Udmeldelse i Løbet af Kursusaaret betales baade for den Maaned, hvori Udmeldelsen sker, og for den følgende.

Stipendier.

Det Beløb, som er stillet til Kursusets Raadighed til **Fripladser og Nedsættelse af Kursusbetalingen**, blev fra Begyndelsen af Kursusaaret 1936—37 forhøjet betydeligt. Forhøjelsen gælder ogsaa for Kursusaaret 1938—39.

For at komme i Betragtning ved Tildeling af Understøttelse maa nye Elever have bestaaet Real-, Præliminær- eller lignende Eksamen (eller Kursusets Optagelsesprøve) med godt Resultat. Ved senere Uddelinger tages der afgørende Hensyn til Elevernes Arbejde paa Kursus og deres Standpunkt i de forskellige Fag.

Fordelingen af Understøttelserne sker efter følgende Regler:

1. Et Beløb anvendes i Begyndelsen af Kursusaaret til Fripladser eller Nedsættelser for Elever paa de ældste Hold. Elever paa 2-aarige Hold, som har faaet Understøttelse i det første Aar, kan forvente at faa denne fornyet i det andet Kursusaar, forudsat at deres Forhold ikke har forandret sig.
2. Et Beløb tildeles, ligeledes ved Kursusaarets Begyndelse, nye Elever som midlertidige Understøttelser, gældende for de 4 første Maaneder af Kursusaaret.
3. Resten af Summen uddeles efter Forløbet af de 4 første Maaneder (i December) som Fripladser eller Nedsættelser, gældende for Resten af Kursusaaret.

Ansøgninger skrives paa Blanketter, som faas paa Kursusets Kontor og indgives til Rektor, i de to første Tilfælde inden 1. August, i sidste inden 1. November.

Desuden raader Kursus over en særskilt Understøttelssum bestemt for yngre Mennesker, som først i en noget mere fremrykket Alder end den sædvanlige er slaaet ind paa den studerende Bane. Om den her nævnte Understøttelse indgives ikke særlig Ansøgning; den fordeles blandt Ansøgerne til de ovenfor omtalte Stipendier.

Om Fordelingen af Stipendierne i indeværende Kursusaar se Side 28.

Indstilling til Eksamen.

Ifølge de gældende Bestemmelser, som findes i Ministeriets Bekendtgørelse af 26. Marts 1938, kan ingen Elev gaa op til Studentereksamen, uden at han indstilles af een eller flere Dimissorer, som skal udstede en Erklæring paa Tro og Love om, at Dimittenden efter deres Overbevisning er i Besiddelse af de Kundskaber og den Modenhed, som kræves til at bestaa Studentereksamen. For Dimittender, som har modtaget deres Forberedelse paa et anerkendt Kursus, udstedes Dimissionsvidnesbyrdet af Kursusets Leder efter Samraad med dets Lærere.

Forud for Indstillingen afholder Kursus en Prøve i alle skriftlige og enkelte eller alle mundtlige Fag for at prøve Elevernes Evne til at samle et gennemgaaet Stof, og Lærerraadet tager derefter Bestemmelse om, hvorvidt den enkelte Elev kan indstilles eller ej.

Eksamensbestemmelser.

I.

For dem, der indstilles til Studentereksamen i 1940 eller senere, gælder Bestemmelserne i kgl. Anordning om Studentereksamen for Privatister af 25. Marts 1938 og ministeriel Bekendtgørelse af 26. Marts 1938 (som begge faas gennem en Boghandler eller direkte fra J. H. Schultz' Forlag, Havnegade 15, København K).

Af særlig Interesse i den nye Anordning er Bestemmelsen om, at Lærerne ved anerkendte Kursus faar Ret til ikke blot som hidtil at eksaminere alle Elever, der opgiver begrænset Pensum til Eksamen, men ogsaa til at deltage i Bedømmelsen af disse Elever. Dette er en Begunstigelse af meget vidtrækkende Betydning, idet den kommer alle til gode, som har taget Realeksamen, Pigeskoleeksamen eller Præliminæreksamen og derefter gennemgaaet en 2-aarig Eksamensforberedelse paa et anerkendt Kursus. Kursus hilser den nye Bestemmelse med Glæde.

Kravene i de enkelte Fag er undergaaet større eller mindre Forandringer i Forhold til de hidtil gældende Regler. De vigtigste Ændringer er følgende:

I Dansk bortfalder Oldnordisk og Sproghistorie, som erstattes med »Modersmaalskundskab«, hvorved Hovedvægten lægges paa Kendskab til det moderne danske Sprogs Grammatik og dets Udvikling i nyere Tid.

I Historie udvides Kravene i Samfundskundskab, og Undervisningen skal i større Udstrækning end hidtil foregaa paa Grundlag af historiske Dokumenter, Billeder, Musæumsbesøg o. lign.

I Engelsk og Tysk paa den nysproglige Linie er Omfanget af Læsestoffet reduceret en Del, men til Gengæld er Kravet om Indholdets Lødhed skærpet. I Stedet for Genfortællingsstil tillades det at skrive en friere Referatstil.

Paa de sproglige Linier bliver Matematik trængt noget tilbage til Fordel for Naturhistorie og Geografi, og der skal til Støtte for sidstnævnte Fag læses Fysik og Kemi i begrænset Omfang.

Hvad selve Eksamensordningen angaar, sker der den Forandring, at nogle af Fagene afsluttes med en Prøve 1 Aar før den endelige Eksamen. Det gælder paa den nysproglige Linie *Matematik og Geografi med Fysik-Kemi*, paa den matematiske Linie *Engelsk, Tysk og Geografi* og paa den klassisk-sproglige Linie *Engelsk, Tysk, Matematik og Geografi med Fysik-Kemi*. Denne Deling af Eksamen, som dog kun gælder Elever med begrænset Pensum, vil formentlig føles som en Lettelse.

II.

De, der indstilles til Studentereksamen i 1939, er underkastet Bestemmelserne i kgl. Anordning om Studentereksamen for Privatister af 20. April 1926. Bortset fra de ovenfor omtalte Ændringer er Fordringerne i de enkelte Fag omtrent som efter den nye Anordning. Kursuslærerne deltager ikke i Eksamensbedømmelsen ved den endelige Studentereksamen i 1939.

III.

Fælles for den gamle og den nye Anordning er følgende Bestemmelser:

Studentereksamen for Privatister afholdes normalt i Maj—Juni; undtagelsesvis kan Ministeriet give Elever, som ved Sygdom er blevet forhindret i at tage Eksamen i Maj—Juni, Tilladelse til at indstille sig i September.

Eksamen afholdes for en af Undervisningsministeriet udnævnt Kommission. Ved Eksamensindmeldelsen betales et Gebyr paa 35 Kr.

Der benyttes ved Eksamen følgende Karaktersystem: $ug = 8$, $ug\div = 7\frac{2}{3}$, $mg+ = 7\frac{1}{3}$, $mg = 7$, $mg\div = 6\frac{2}{3}$, $g+ = 5\frac{2}{3}$, $g = 5$, $g\div = 3\frac{2}{3}$, $tg+ = 2\frac{1}{3}$, $tg = 1$, $tg\div = \div 1\frac{2}{3}$, $mdl.+ = \div 4\frac{1}{3}$, $mdl. = \div 7$, $mdl.\div = \div 12\frac{1}{3}$, $slet+ = \div 17\frac{2}{3}$, $slet = \div 23$.

Af de givne Eksamenskarakterer udregnes et Gennemsnitstal med to Decimaler, som angiver Eksamensresultatet, og ved Siden deraf opføres den dertil svarende Karakterbetegnelse. Til at bestaa Eksamen kræves et Eksamensresultat paa mindst 4,25.

Fælles for alle 3 Linier til Studentereksamen er Kravene i Fagene: *Dansk* (med skriftlig Prøve), *Fransk* og

Historie; i Naturfag (Naturhistorie og Geografi) er Fordringerne ens paa de to sproglige Linier.

Foruden disse Fag læses der paa:

Nysproglig Linie: Hovedfagene Engelsk og Tysk (begge med 2 skriftlige Prøver) samt Latin, Oldtidskundskab og Matematik.

Matematisk-naturvidenskabelig Linie: Hovedfagene Matematik (med skriftlig Prøve) og Fysik med Kemi og Astronomi samt Engelsk (Tysk) og Oldtidskundskab.

Klassisk-sproglig Linie: Hovedfagene Latin (med skriftlig Prøve) og Græsk samt Engelsk (Tysk) og Matematik.

Paa alle Linier gives ved Eksamen en Karakter for Orden med skriftlige Arbejder.

Hensyn ved Valg af Linie. Den nysproglige Linie er en udmærket Forberedelse baade til videre Studier ved Universitetet eller andre Lærestalter og til Indtrædelse i det praktiske Liv. Ved Universitetet giver den et godt Grundlag for Studiet af Jura, Statsvidenskab, for Læsning til Skoleembedseksamen eller Magisterkonferens i Sprog og Historie. Vil nysproglige Studenter studere Teologi, maa de underkaste sig en Tillægsprøve i Græsk, vil de studere Medicin, maa de bestaa en Tillægsprøve i Kemi, vil de være Polyteknikere, maa de tage Adgangseksamen til Polyteknisk Lærestalt (se Side 22).

Den matematiske-naturvidenskabelige Linie er den naturlige Vej, hvis man vil studere ved Polyteknisk Lærestalt eller læse til Skoleembedseksamen eller Magisterkonferens ved det matematiske-naturvidenskabelige Fakultet; den kan yderligere benyttes som Grundlag for Studiet af Medicin, Jura og Statsvidenskab. Vil en Student af denne Linie læse til Skoleembedseksamen i Sprog eller Historie, maa han underkaste sig en større Tillægsprøve i Latin (120 Sider); vil han studere Teologi, samme Tillægsprøve i Latin og desuden en Tillægsprøve i Græsk; vil han være Læge, skal han tage en mindre Tillægsprøve i Latin (20 Sider).

Den klassisk-sproglige Linie vælges fortrinsvis af dem, der vil studere Teologi, men den kan desuden bruges som Grundlag for de samme Studier som nysproglig Studentereksamen.

Lettelser for Lærere og Lærerinder.

De, der har bestaaet den afsluttende Prøve for Lærere i Folkeskolen, kan efter Ansøgning til Eksamenskommissionens Formand til Studentereksamen — første Gang i 1940 — overføre Karaktererne i følgende Fag, forsaavidt de ved Lærereksamen mindst har opnaaet Karakteren mg i de paagældende Fag: paa alle Linier: mundtlig Dansk, Historie; paa den klassisk-sproglige Linie: Matematik, Geografi (med Naturlære), Engelsk, Tysk; paa den nysproglige Linie: Matematik, Geografi (med Naturlære); paa den matematisk-naturvidenskabelige Linie: Geografi, Engelsk, Tysk.

Overførelse af Karakteren i Engelsk og Tysk gælder baade Karakteren for Prøven i det obligatoriske Sprog og Karakteren for Tillægsprøven i det ikke-obligatoriske Fremmedsprog.

For Overførelse af Karakteren for mundtlig Dansk kræves, at Gennemsnittet af de to Karakterer, ved Lærereksamens første og anden Del, er mindst mg. Karakteren for Geografi (med Naturlære) beregnes som Gennemsnit af de Karakterer, der ved Lærereksamen er opnaaet i Geografi og Naturlære, og kan overføres, naar dette Gennemsnit er mindst mg.

Overførelse af Karakterer fra Lærereksamen til Studentereksamen kan kun finde Sted, naar Studentereksamen bestaas senest 5 Aar efter den afsluttende Prøve til Lærereksamen. I særlige Tilfælde kan Undervisningsministeren dog meddele Dispensation fra denne Bestemmelse.

Ved Studentereksamen i 1939 kan der ikke *overføres* Karakterer fra Lærereksamen, men Eksamen kan *bortfalde* i mundtlig Dansk, Historie, Naturfag og paa de sproglige Linier Matematik, hvis Karakteren ved Lærereksamen i disse Fag er mindst mg (i mundtlig Dansk dog kun midt mellem mg og mg-).

Lettelser for Elever, der har bestaaet Højere Handelseksamen.

De, der har bestaaet Højere Handelseksamen i Henhold til Lov af 23. Juni 1920 med et Eksamensresultat af mindst 5, kan — første Gang i 1940 — opnaa Studentereksamen af nysproglig Retning ved at bestaa en Prøve i skriftlig og mundtlig Dansk, Historie, mundtlig Engelsk, mundtlig Tysk, Oldtidskundskab, Naturhistorie (Biologi og Fysiologi) og Fransk. Prøven i Fransk bortfalder dog, hvis Eksaminanden ved Højere Handelseksamen har bestaaet en Prøve i Faget i et Omfang, som svarer til Kravene ved Studentereksamen.

Forordringerne ved denne Prøve er som ved den ordinære Studentereksamen med fuldt Pensum; dog bortfalder i Dansk Modersmaalskundskab, i Historie Samfundskundskab og i Engelsk og Tysk den Del af det ellers krævede Pensum, som læses specielt for Sprogfærdighedens Skyld.

For at bestaa Prøven maa man som Gennemsnit i de nævnte Fag have mindst 4,25.

I 1939 kan de, der har bestaaet Højere Handelseksamen eller Afgangseksamen fra Niels Brocks Handelsskole, opnaa Studentereksamen paa tilsvarende Vilkaar som de ovenfor nævnte, men med Fordringer i de enkelte Fag som efter den hidtil gældende Anordning af 20. April 1926.

Lettelser for Kandidater fra den kgl. Veterinær- og Landbohøjskole.

De, der har bestaaet afsluttende Prøve ved den kgl. Veterinær- og Landbohøjskole, kan — første Gang i 1940 — efter Ansøgning til Eksamenskommissionens Formand fritages for nedennævnte Fag ved Studentereksamen, saafremt de ved Landbohøjskolens Eksamen har opnaaet mindst mg i Faget. Hvor flere Fag ved Landbohøjskolen svarer til eet ved Studentereksamen, kræves kun, at Gennemsnittet af Karaktererne er mg.

Kandidater af alle Studieretninger ved Landbohøjskolen kan fritages for Fysik med Astronomi og Kemi; Dyrslæger og Have-

brugskandidater desuden for Naturhistorie; Landbrugs- og Mejeribrugskandidater for Geografi og Naturhistorie; Landinspektører for skriftlig og mundtlig Matematik og Skovbrugskandidater for skriftlig og mundtlig Matematik samt Naturhistorie.

Ved Studentereksamen i 1939 opnaas tilsvarende, men i det hele mindre omfattende, Lettelser i Forhold til Fordringerne efter kgl. Anordning af 20. April 1926.

Andre Lettelser ved Studentereksamen.

De, der har bestaaet Adgangseksamen til Danmarks tekniske Højskole eller dermed ligestillede kontrollerede Prøver i Matematik, Fysik med Astronomi og Kemi, kan fritages for Prøve i disse Fag paa alle tre Linier.

Faglærere og Faglærerinder kan fritages for Prøve i de Fag, hvori de har bestaaet Faglærer(inde)eksamen.

Farmaceutiske Kandidater kan fritages for Prøve i Kemi.

For Elever med visse militære Eksaminer gælder særlige Regler om Begunstigelser ved Studentereksamen, hvorom nærmere Oplysning faas ved Henvendelse til Kursus.

Tillægsprøven for Farmaceuter.

Ved kgl. Anordning af 17. Oktober 1932 indførtes en Tillægsprøve for Farmaceuter i Matematik og Naturvidenskab, som kræves bestaaet af dem, der søger Optagelse som Disciple paa et Apotek og senere ønsker at fuldende Uddannelsen ved Farmaceutisk Lærestanstalt. Den, der vil underkaste sig denne Prøve, maa have bestaaet Realeksamen med praktisk Regning og Matematik eller en dermed ligestillet Eksamen (Almindelig Forberedelseeksamen, Pigeskoleeksamen eller Studentereksamen af nysproglig eller klassisk-sproglig Linie). Fritaget for Prøven er de, der har taget matematisk-naturvidenskabelig Studentereksamen.

Prøven omfatter følgende Fag: Matematik, Fysik, Kemi og Naturfag, og Kravene i de forskellige Fag er de samme som ved matematisk-naturvidenskabelig Studentereksamen for Privatister

med fuldt Pensum. Dog bortfalder i Fysik den skriftlige Prøve, og Astronomi kræves ikke; i Naturfag medtages kun Biologi og Fysiologi. I Matematik medtages af de valgfri Fag Infinitesimalregning. Sproglige Studenter er fritaget for Prøve i Naturfag.

For Karaktergivning og Karakterernes Benævnelser og Talværdier gælder de samme Bestemmelser som ved Studentereksamen (se Side 17), og Prøven afholdes ved Eksamenskommisjonen for Privatister. Der gives ialt 5 Karakterer: een i skriftlig Matematik, og een i hvert af de mundtlige Fag: Matematik, Fysik, Kemi og Naturfag; Prøven er bestaaet, naar Kvotienten af Karaktererne er mindst 4,25.

Adgangseksamen til Polyteknisk Lærestalt.

De, der ønsker at tage denne Eksamen, maa have bestaaet Almindelig Forberedelseeksamen eller Realeksamen med Fransk, Matematik og Geometri (dog kan Tillægsprøve i Fransk og Geometri tages samtidig med selve Adgangseksamen). Der prøves i Matematik, Fysik med Astronomi, Kemi og Naturfag, og Kravene i de enkelte Fag er væsentlig de samme som ved mat.-nat. Studentereksamen for Elever med fuldt Pensum. Der gives dog ikke skriftlige Opgaver i Fysik og kræves ikke fremlagt Rapporter over udførte fysiske Øvelser. Der gives ved Eksamen ialt 10 Karakterer, nemlig fire i skriftlig Matematik, to i mundtlig Matematik, to i Fysik, een i Kemi og een i Naturfag. Der gives ingen Ordenskarakter. De fire skriftlige Karakterer i Matematik skal give mindst $3\frac{1}{2}$ (d. v. s. midt imellem tg og g) i Gennemsnit, for at Eksaminanden kan gaa op til de mundtlige Prøver, og de seks Matematikkarakterer for sig saavel som samtlige ti Eksamenskarakterer skal give mindst 4 (d. v. s. nøjagtigt »godt«) i Gennemsnit, for at Eksamen kan betragtes som bestaaet. Eksamen tages paa Polyteknisk Lærestalt, og Eksaminanden indstiller sig selv.

BERETNING

April 1937 – April 1938.

Studentereksamen 1937.

Til Eksamen indstilledes 35 Elever, hvoraf 33 bestod med følgende Resultater:

A. Nysproglig Linie.

Ejler Andersen	6,74	mg
Chr. Klarskov Andersen	6,78	mg
Johannes Bastholm	6,62	mg÷
Ragna Bramsnæs	5,72	g×
Eskild Christiansen	5,56	g×
Karl Engelsen	6,56	mg÷
Ivar Graff	5,46	g×
Bjørn Jensen	7,18	mg×
Greta Johnsen	4,95	g
Verner Jungløv	5,21	g
Fru A. Klaehr	5,10	g
Svend Lassen	4,87	g
Grete Nielsen	5,36	g×
Agnete Sibbing	6,81	mg
Maren Sigsgaard	5,67	g×
Grethe Sjelja Svendsen	6,26	mg÷

B. Matematisk-naturvidenskabelig Linie.

Jørgen Adolph	5,21	g
Inger Astrup	6,49	mg÷
Eigil Carlsen	5,05	g
Niels Peter Frederiksen	7,28	mg×
Holger Gad	6,67	mg
Agnes Hansteen	5,87	g×
Poul Larsen	7,46	mg×
Erik Mulvad Mikkelsen	7,46	mg×

Vagn Morsing	6,31	mg÷
Harald Møller	6,36	mg÷
Arno Nielsen	6,51	mg÷
Valborg Nielsen	5,10	g
Herbert Pichon	5,15	g
Erik Porsbo	5,79	g×
Peer Skibstrup	5,79	g×
Herman Stobezki	5,85	g×
Poul Aasted Sørensen	4,90	g

Tillægsprøven for Farmaceuter 1937:

Poula Budtz	4,33	g
Aase Knarreborg	6,47	mg÷
Mary Simonsen	5,50	g×

Adgangseksamen til Polyteknisk Lærestalt 1937:

Georg Kjærboel (optaget paa Lærestalten i September 1937).

Tillægsprøven i Latin for Farmaceuter, Marts 1938:

Inga Petersen: g.

Hold.

I indeværende Kursusaar læser følgende Hold paa Kursus:

1) **2-aarige:**

Yngste Klasse: Om Formiddagen et klassisk-sprogligt Hold, som betegnes ved k, et nysprogligt (n) og to matematisk-naturvidenskabelige (ma og mb); om Aftenen to nysproglige (ana og anb) og et matematisk-naturvidenskabeligt (am).

Ældste Klasse: Om Formiddagen to nysproglige (Na og Nb) og et matematisk-naturvidenskabeligt (M); om Aftenen et nysprogligt (AN) og et matematisk-naturvidenskabeligt (AM).

2) 1-aarige:

Om Formiddagen et matematisk-naturvidenskabeligt (MI) og et Hold til Tillægsprøven for Farmaceuter og Adgangseksamen til Polyteknisk Lærestanstalt (F+P); om Aftenen et Hold til de sidstnævnte to Prøver (AF+AP).

Lærerne.

Paa Grund af en meget betydelig Stigning i Elevtallet blev der fra 1. August 1937 ansat tre nye Timelærere ved Kursus: mag. sc. Fru *Merete Hansen*, cand. mag. *Hugo Asmussen* og cand. mag. *Harald Jacobsen*.

Fra 1. December 1937 udnævnte Kursusstyrelsen Timelærerinde Fru *Kindt-Jensen* og Timelærer, cand. mag. *H. C. Jørgensen* til Adjunker ved Kursus, for sidstnævntes Vedkommende efter en Aspiranttid paa 4 Maaneder.

Fra 1. April 1938 er Ingeniør *Johannes Andersen*, som siden 1919 med stor Dygtighed har besørget en væsentlig Del af Matematikundervisningen ved Kursus, udnævnt til Afdelingsingeniør ved Statsprøveanstalten. Hr. Andersen har dog fremdeles nogle Aften-timer ved Kursus.

Timefordelingen i 1937—38 har været følgende:

Rektor <i>H. M. Jensen</i> , cand. mag., Universitetscensor:	
Engelsk Na, ana	12 Timer
Lektor <i>E. Holch</i> , cand. theol.: Latin K, k, Nb, anb	25 —
Lektor <i>F. G. Petersen</i> , cand. mag.: Græsk K, k; Latin AN; Historie Na; Oldtidskundskab Na, Nb, AN	25 —
Lektor <i>Fr. Hoffmann</i> , cand. mag.: Tysk Nb, AN; Fransk MI, k+ma, mb, am	25 —
Lektor <i>P. Olsen</i> , cand. phil.: Dansk Na (Oldnordisk), Nb, MI, n, AN, AM, am	25 —
Adjunkt <i>A. Nielsen-Lyngbye</i> , cand. phil.: Matematik Na, M, k+n, ma, mb, AN, am	34 —

Adjunkt <i>B. L. Berthelsen</i> , cand. phil.: Fysik og Kemi M. MI+F+P, AM	19	Timer
Adjunkt Fru <i>Kindt-Jensen</i> , cand. phil.: Engelsk K+M, MI, n, k+ma, mb, AN, AM, am	27	—
Adjunkt <i>H. C. Jørgensen</i> , cand. mag.: Fransk Na, Nb, K+M, n, AN, AM, ana, anb; Latin F	30 (34)	—

Timelærere:

Ingeniør <i>Johs. Andersen</i> , cand. polyt.: Matematik K+ Nb, MI+F+P, AM	19	—
cand. mag. <i>Holger Hansen</i> : Dansk Na (Litteratur), K+M, k+ma, mb, ana, anb	21	—
cand. mag. Frk. <i>Kamstrup Jakobsen</i> : Tysk Na, K+M, MI, n, AM, ana, anb, am	28	—
Adjunkt <i>Preben Arentoft</i> , mag. art.: Historie og Oldtids- kundskab MI, ana, anb	13	—
cand. mag. <i>C. V. Henrichsen</i> : Fysik og Kemi am, AF+AP	13	—
cand. mag. <i>A. Vestergaard Christensen</i> : Naturfag med alle Hold	33	—
cand. mag. <i>Erik Strøby</i> : Historie Nb, K+M, n, k+ma, mb, AN, AM, am; Oldtidskundskab M, n, ma, mb, AM, am	35	—
cand. mag. <i>Knud Andersen</i> : Engelsk Nb, anb; Latin Na, n, ana	26	—
mag. sc. Fru <i>Merete Hansen</i> : Fysik og Kemi ma	7	—
cand. mag. <i>Hugo Asmussen</i> : Fysik og Kemi mb; Mate- matik AF+AP, ana, anb	19	—
cand. mag. <i>Harald Jacobsen</i> : Tysk k+ma, mb	4	—

Under Frk. *Kamstrup Jakobsens* Sygdom siden Begyndelsen af December har cand. mag. *Harald Jacobsen* besørget hendes Timer som Vikar. I Historie og Fransk har cand. mag. Frk. *Ida Marie Henrichsen* vikarieret flere Gange i Kursusaarets Løb.

Inspektionsarbejdet er fordelt mellem Lektorerne Holch og Olsen samt Adjunkt Nielsen-Lyngbye og Timelærer H. C. Jørgensen.

Bogudvalget bestaar af Lektor Hoffmann, Lektor Olsen, Adjunkt Nielsen-Lyngbye og Rektor; Lektor Olsen er Bibliotekar.

Stipendieudvalget bestaar af Lektorerne Hoffmann og Olsen, Adjunkt Nielsen-Lyngbye og Rektor.

Kursus har i Aarets Løb været inspiceret af følgende af Undervisningsinspektørens Medhjælpere: Lektorerne C. C. Andersen, P. A. Andersen, J. K. Eriksen, Borup Jensen, K. V. Olsen, S. Sigtryggsson og A. Strehle.

Sammenkomster.

Efter endt Studentereksamen samledes Dimittenderne til Afslutning paa Kursus Onsdag den 30. Juni.

Søndag den 12. September foretoges en vellykket Udflugt til Frederiksværk-Asserbo-Hillerød.

I Vinterhalvaarets Løb er der anden Lørdag i Maaneden blevet afholdt Sammenkomster med Foredrag for Kursusets Elever, nuværende og forhenværende, og Lærere. Møderne har været arrangeret af et Udvalg, bestaaende af Rektor, Lektor Olsen og som Repræsentanter for Eleverne: Grethe Nyrup Hansen, Inge Jørgensen, Edv. Jacobsen, Leif Knudsen og Mads Thomsen samt for de forhenværende stud. jur. Bjørn Jensen.

Foredragsholderne har været: Lektor *Olsen*: Rejseindtryk fra Sicilien (med Lysbilleder), cand. hist. *Poul Brandt*: Erindringer fra Verdenskrigen, Dr. phil. *Gunnar Thorson*: Strejftog i den persiske Havbugt (med Forevisning af en Film fra Persien), Elev ved Kursus *Georg Werner-Petersen*: Fra Nordamerika (med Lysbilleder) og Lektor *A. Bo*: Talens Musik. Foredragene har været godt besøgt og er med Undtagelse af det sidste blevet afholdt i Pædagogisk Studiesamlings Udstillingssal, som velvilligst har været stillet til Raadighed.

Lørdag den 11. December afholdtes Kursusets Julegilde med Sketches, udført af Elever paa Kursus, samt Dans.

Gaver.

Fra tidligere Lærer ved Kursus, Rigsdagsstenograf, cand. mag. *Carl Hjort*, har Kursus som Gave modtaget et smukt indbundet Eksempplar af det nye, store dansk-franske Leksikon ved A. Blinckenberg og M. Thiele.

Boghandler Sindahl-Petersen har ligesom tidligere betænkt Kursusets Julelotteri med Bøger, Skrivemateriale m. m.

Kursus bringer herved Giverne sin bedste Tak.

Stipendiefordelingen i 1937—38.

Stipendierne er i indeværende Kursusaar fordelt saaledes:

A. Elever paa de ældste Hold (andet Aars Elever):

Hel Friplads	14	Elever
$\frac{2}{3}$ Friplads (enkelte mere)	16	—
Halv Friplads	7	—
Under halv Friplads	1	—

B. Elever paa de yngste eller 1-aarige Hold:

Hel Friplads	4	Elever
$\frac{2}{3}$ Friplads (enkelte mere)	16	—
Halv Friplads	5	—
Under halv Friplads	37	—

C. Elever paa Farmaceut- og Polyteknikerholdene:

$\frac{2}{3}$ Friplads (enkelte mere)	7	Elever
Halv Friplads	5	—
Under halv Friplads	8	—

Ialt har saaledes 120 af Kursusets Elever haft Betalingsnedsættelse. Den gennemsnitlige Værdi af Nedsættelserne ligger midt imellem halv og $\frac{2}{3}$ Friplads. Naar Antallet er størst paa de yngste Hold, skyldes det bl. a., at disse i dette Kursusaar er betydelig større end de ældste Hold.

Et Beløb paa 600 Kr., som Kursus raader over til Understøttelse af lidt ældre Elever, er for indeværende Kursusaar fordelt mellem 6 Elever, 2 paa ældste og 4 paa yngste Hold, som alle i Forvejen havde faaet fuld Friplads.

Boghjælp er af »Understøttelsesfondet af 14. Februar 1931« ydet 1 Elev paa yngste Hold.

Det kommende Kursusaar.

Indmeldelse kan ske saavel skriftlig ved Udfyldning af en Indmeldelsesblanket, der tilsendes fra Kursus paa Forlangende, som mundtlig i Kontortiden. Ved Indmeldelse maa Daabsattest — i Tilfælde af Navneforandring tillige Navnebevilling — samt Bevis for tidligere bestaaet Eksamen forelægges.

Af Hensyn til Holdenes Sammensætning og til Stipendiefordelingen er det af Vigtighed for Kursus at modtage Indmeldelser til det nye Kursusaar i god Tid. Det henstilles derfor til vordende Elever at indmelde sig, saa snart de har truffet deres Bestemmelse derom.

Det nye Kursusaar begynder Tirsdag den 16. August 1938, for Formiddagsholdene Kl. 9, for Aftenholdene Kl. 18.

Nærmere Oplysninger og Vejledning faas ved skriftlig eller mundtlig Henvendelse til Rektor, som træffes paa Kursusets Kontor Læsedage Kl. 12—13 samt Mandag og Fredag Kl. 19¹/₂—20, eller gennem Telefon Vester 2265 til de samme Tider. Om Eftermiddagen kan Telefon Gentofte 2173 i Reglen benyttes.

Kursusets Kontor er aabent til de anførte Tider hele Sommerferien.

København i April 1938.

H. M. Jensen.

Bogliste for Yngste Hold i Kursusaaret 1938—39.

NB. Nedennævnte Bogliste gælder kun Yngste Hold, d. v. s. første Aars Hold af det 2-aarige Kursus, som begynder i August 1938. For de 1-aarige Hold til Studentereksamen, Tillægsprøven for Farmaceuter og Adgangseksamen til Polyteknisk Læreanstalt gælder i Kursusaaret 1938—39 en særlig Bogliste, som tilsendes paa Forlangende.

A. Klassisk-sproglig Linie:

De Bøger, som er mærket med Stjerne (), skal bruges straks ved Kursusaarets Begyndelse, de andre senere.*

Dansk: * Erik Oxenvad: Vort Sprog I—II (2. Udg.). — * Rehling og Hasselberg: Svenske Forfattere (2. Udg.) med Ordliste. — * Georg Christensen: Kortfattet Litteraturhistorie. — Holberg: Erasmus Montanus. — Wessel: Kærlighed uden Strømper. — Oehlenschläger: Hakon Jarl. — Poul Møller: En dansk Students Eventyr. — J. P. Jacobsen: Udvalgte Noveller (alle i Dansk lærerforeningens Udgaver). — * O. Schlichtkrull: Dansk Litteratur før 1800. — Samme: Dansk Litteratur efter 1800. I—IV.

Engelsk: * G. Rosenmeier: A Modern English Omnibus. — K. V. Olsen: English Science Reader. — * Jespersen: Engelsk Begyndergrammatik. — Gyldendals Engelsk-dansk Ordbog.

Tysk: * S. Sigtryggsson: Tyske Læsestykker for det matematiske Gymnasium. — * Gyldendals Tysk-dansk Ordbog. — * Kaper: Skema til den tyske Formlære.

Fransk: * Nielsen og Hoffmann: Fransk Begynderbog, 15. Udg. — * N. Chr. Nielsen: Fransk Skolegrammatik, 9. Udg. — Jung: Fransk Læsebog, ved N. Chr. Nielsen, 14. Udg. — Gyldendals Fransk-dansk Ordbog.

Latin: * Cortsen: Latinsk Begynderbog. — * Vald. Nielsen: Latinsk Grammatik. — L. Høeg: Cæsar. — Samme: Ciceros Taler. — Ovids Digting i Udvalg ved Chr. Thomsen, 2. Udg. — Gerh. Pedersen: Latinske Realia. — Gertz: Opgaver til Oversættelse fra Latin. — Jensen og Goldschmidt: Latinsk-dansk Ordbog. — Sieglin: Schulatlas zur Geschichte des Altertums.

Græsk: * Berg og Hude: Græsk Formlære. — * Hude: Græsk Elementarbog I—II. — Homer: Odyssee I—XII. — Chr. Thomsen: Noter til Odysseens IX. Sang.

Historie: * P. Munch: Verdenshistorie I, senere II—IV (nyeste Udgave). — P. Ilsøe: Nordens Historie I—III. — * J. Bundgaard: Billedhefter. — Andrup, Ilsøe og Nørlund: Danmarks Historie i Billeder.

Fysik og Kemi: * Petersson og Ring: Fysik og Kemi for det sproglige Gymnasium.

Geografi: * Andersen og Vahl: Geografisk Lærebog for Gymnasiets sproglige Linier og Realklassen. — Samme: Elementær Astronomi. — Christensen og Krogsgaard: Atlas uden Navne I—II, 5. Udg.

Matematik: * Einer Torsting: Matematik for Gymnasiets sproglige Retninger. — * Erlang: 4-cifret Logaritmetabel, Udgave B.

B. Nysproglig Linie:

De Bøger, som er mærket med Stjerne (), skal bruges straks ved Kursusaarets Begyndelse, de andre senere.*

Dansk: Som klassisk-sproglig Linie.

Engelsk: * Helweg-Møller: Modern Prose II. — Sherriff: Journey's End, ved Jes Skovgaard. — Stigaard: The Dickens Reader. — Thackeray: From »Vanity Fair«, ved V. E. J. Andersen. — Galsworthy: Loyalties, ved Jes Skovgaard. — * Kindt-Jensen: Engelske Stiløvelser for Realklassen og 1. Gymnasielasse, 2. Udg. — * Lund-Bredsdorff: Engelsk Grammatik, nyeste Udg. — * Gyldendals Engelsk-dansk Ordbog.

Tysk: * Gad: Moderne tyske Noveller, 3. Oplag. — Samme: 100 deutsche Gedichte. — Ingerslev og Vibæk: Deutschland I, 2. Aufl., II, 4. Aufl. — * Kaper: Kortfattet tysk Sproglære, 18. Udg. — Samme: Tyske Stiløvelser for de mellemste Klasser, 12. Udg. — * Wychgram: Deutsche Litteraturgeschichte. — * Gyldendals Tysk-dansk Ordbog.

Fransk: Som klassisk-sproglig Linie.

Latin: * Vald. Nielsen: Latinsk Grammatik. — * Cortsen: Latinsk Begynderbog. — L. Høeg: Cæsar. — Samme: Ciceros Taler.

Oldtidskundskab: Homers * Iliade og Odyssee i Udvalg ved Østergaard. — * Secher: Græsk Mytologi. — * Luckenbach: Kunst und Geschichte I. Teil, 15. Aufl.

Historie, Fysik, Kemi, Geografi og Matematik: Som klassisk-sproglig Linie.

C. Matematisk-naturvidenskabelig Linie:

De Bøger, som er mærket med Stjerne (), skal bruges straks ved Kursusaarets Begyndelse, de andre senere.*

Dansk, Engelsk, Tysk, Fransk, Historie: Som klassisk-sproglig Linie.

Oldtidskundskab: Som nysproglig Linie.

Geografi med Geologi: * Andersen og Vahl: Geologi, 6. Udg. — Samme: Klima- og Plantebælter, 6. Udg. — Samme: Erhvervsgeografi. — Christensen og Krogsgaard: Atlas uden Navne, I—II, 5. Udg. — Et Navneatlas.

Fysik og Kemi (overalt sidste Udgave): * Sundorph: Varmelære for Gymnasiet. — Samme: Mekanisk Fysik for Gymnasiet. — Samme: * Elektricitet og Magnetisme. — Samme: Lyslære for Gymnasiet. — Luplau-Janssen: Astronomi. — * Jul. Petersen: Kemi for Gymnasiet.

Matematik: * Jul. Petersen (ved Alb. Kristensen): Aritmetik og Algebra I—II. — * Samme: Lærebog i Plangeometri og Trigonometri. — Samme: Lærebog i Differential- og Integralregning. — Jul. Petersen (ved C. Hansen): Analytisk Plangeometri. — Samme: Lærebog i Stereometri. — * Erlang: 4-cifret Logarimetabel, Udgave C.

Enkelte andre Bøger vil blive opgivet, efterhaanden som de skal bruges.

