



Danskernes Historie Online

Danske Slægtsforskeres Bibliotek

Dette værk er downloadet fra Danskernes Historie Online

Danskernes Historie Online er Danmarks største digitaliseringsprojekt af litteratur inden for emner som personalhistorie, lokalhistorie og slægtsforskning. Biblioteket hører under den almennyttige forening Danske Slægtsforskere. Vi bevarer vores fælles kulturarv, digitaliserer den og stiller den til rådighed for alle interesserede.

Støt vores arbejde – Bliv sponsor

Som sponsor i biblioteket opnår du en række fordele. Læs mere om fordele og sponsorat her: <https://slaegtsbibliotek.dk/sponsorat>

Ophavsret

Biblioteket indeholder værker både med og uden ophavsret. For værker, som er omfattet af ophavsret, må PDF-filen kun benyttes til personligt brug.

Links

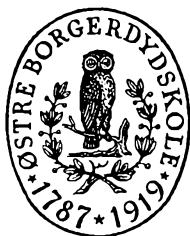
Slægtsforskerens Bibliotek: <https://slaegtsbibliotek.dk>

Danske Slægtsforskere: <https://slaegt.dk>

ØSTRE BORGERDYDSKOLE

STATSKOLE

MEDDELELSER OM SKOLEAARET
1946—47



KØBENHAVN
TRYKT HOS J. JØRGENSEN & CO.
1947

Rektor træffes i Regelen (ogsaa telefonisk: Central 6020) hver Skoledag Kl. 1—2. Lørdag undtaget.

Skolen kan ikke paatage sig at bringe Eleverne Telefonbesked fra deres Forældre, undtagen i meget paatrængende Tilfælde.

Forsømmelser.

Som gyldig Grund til Udeblivelse fra Skolen regnes i Almindelighed kun Sygdom. Eleven skal altid medbringe skriftlig Meddelelse om, hvad han har fejlet, og om Fraværelsens Varighed, saa snart han igen kommer i Skole. Hvis Sygdommens Varighed er over 1 Dag, bedes Meddelelse om Sygdommen for Kontrollens Skyld tilsendt Skolen *skriftligt*. Efter smitsomme Sygdomme fordres Lægeattest for, at Eleven er smittefri (se nedenfor).

Ved ganske særlige Lejligheder (Sølvbryllup o. l.) kan Rektor give en Elev Tilladelse til at forsømme Skolen, naar skriftlig Anmodning derom medbringes senest *Dagen forinden*. Anmodninger om Fritagelse samme Dag vil i Almindelighed blive afslaaet (Lægebesøg undtaget). Meddelelser til Skolen bedes underskrevet af en af Forældrene personligt.

Adresseforandring

for Elevers Forældre og Værger maa straks skriftligt meddeles Skolen af Hensyn til Skoleafgiftens Opkrævning.

Udmeldelser

maa ske skriftligt til Skolen; der betales fuld Skoleafgift for det Kvartal, i hvilket Udmeldelsen finder Sted.

Fritagelse for Gymnastik.

I Henhold til Cirkulære af 5. Maj 1916 gælder følgende Bestemmelser:

1. Til Fritagelse for Gymnastik i længere Tid end een Uge kræves Lægeattest udfærdiget paa Blanket, som faas paa Inspektionskontoret.
2. Skolen kan dog efter derom fra Hjemmet fremsat skriftligt Ønske helt eller delvis fritage en Elev, men ikke for længere Tid end een Uges Timer.
3. Den fritagne skal normalt overvære Undervisningen.

Smitsomme Sygdomme.

I Overensstemmelse med ministeriel Bekendtgørelse af 15. Marts 1916 gælder omstaaende Bestemmelser med Hensyn til smitsomme Sygdomme:

ØSTRE BORGERDYDSKOLE

STATSKOLE

MEDDELELSER OM SKOLEAARET

1946—47



KØBENHAVN
TRYKT HOS J. JØRGENSEN & CO.
1947



Christian Heskjær

Da Skolen ved Skoleaarets Slutning tog Afsked med *Lektor Heskjær*, udtaltes fra alle Sider Ønsket om, at han maatte faa Lov til at nyde sit velfortjente Otium i en Række rolige Aar, og der er ingen Tvivl om, at han selv glædede sig meget til en arbejdsfri Tilværelse, fordi han følte sig træt. Allerede i Maj Maaned i Aar indhentede Døden ham. Ved hans Baalfærd, der fandt Sted paa Kristi Himmelfartsdag, talte en af Skolens og hans tidligere Elever, Dr. Friedenreich, over hans Baare, og en Kvartet af tidligere Elever fra Skolen spillede en Andante af Mozart. Det er betegnende, at det var tidligere Elever fra Skolen, der mødte frem for at mindes ham, for han var i meget høj Grad knyttet til Skolen og sine Elever.

Lektor Heskjær var født i Thisted, kom til København i Kjær og Lyngbye's Skole, blev derpaa optaget i V-studerende Klasse i Borgerdydskolen i København i 1892 og blev saaledes Student fra Skolen i 1894. Før han tog Skoleembedseksamen, med Engelsk som Hovedfag 1903, havde han fra 1901 Timer ved sin gamle Skole, som han efter sin Eksamen knyttedes mere og mere til, og hvor han efter Statsovertagelsen blev Rektor i 1920.

Lektor Heskjær havde et ualmindeligt godt Forhold til sine Elever. Hans Undervisning var uhyre grundig med udpræget Eftertryk paa de smaa Tings Betydning, men han forstod, navnlig i sine Velmagtsdage, at krydre den med en Mængde morsomme lunerige Træk, der kunde faa selv det tørreste Stof til at glide ned, og han omfattede sine Elever med hele sit varme Hjertes Godhed, gik helt sammen med dem i Arbejdet og fik derved et mere inderligt Forhold til dem end vanligt er.

I Kollegernes Kreds virkede han med samme humørfyldte Elskelighed. Skolen beklagede hans Afgang og mindes ham nu med Vemod, og dette Minde vil leve længe.

E. A.

Om Skolen.

Østre Borgerdydskole er en Statsgymnasieskole, hvis Gymnasium har klassisk-sproglig, matematisk-naturvidenskabelig og nysproglig Linie. Optagelse i Skolen sker normalt kun ved Skoleaarets Begyndelse, i 1. Mskkl. efter en Optagelsesprøve, der afholdes af en Prøvekommission i Henh. t. kgl. Anordn. af 12. Aug. 1933, i de andre Klasser, for saa vidt Plads haves, efter en Optagelsesprøve, der afholdes af Skolen.

Skolens Afgangsprøver 1946.

De forskellige Eksaminer afholdtes til de i Skolens Eksamenskema bekendtgjorte Tider og med de sammesteds opførte Censorer. Til *Studentereksamen* indstilledes 7 af kl., 13 af ns. og 20 af mn. Linie, som alle bestod.

Til *Realeksamen* indstilledes 25, som alle bestod.

Til *Mellemskoleeksamen* indstilledes 58, hvoraf én ikke bestod. Med bestaaet Mellemskoleeksamen udgik *Bjørn Bamberger* (g+, 12.35), *Jørgen Bregnes* (mg÷, 13.14), *Ole Hille* (g, 12.12), *Kjeld Kalkerup* (mg÷, 13.17), *Per Max Müller* (mg÷, 13.04), *Palle Lindstrøm Nielsen* (g+, 12.83), *Flemming Ryde* (mg÷ 13.06).

Studentereksamen.

kl.

1.	<i>Guy, Birger Jarl</i> , f. 21. 10. 25.	g+	12,73
2.	<i>Gøtke-Hansen, Poul</i> , f. 16. 4. 27.	mg÷	13,15
3.	<i>Harems, Svend-Erik H.</i> , f. 7. 3. 28.	mg÷	13,34
4.	<i>Maaløe, Christopher S.</i> , f. 19. 1. 28.	mg	13,84
5.	<i>Olsen, Jørgen N. Balle</i> , f. 18. 10. 26.	mg÷	13,00
6.	<i>Ousager, Bent E.</i> , f. 2. 7. 28.	mg	14,00
7.	<i>Teglers, Hans Edvard Wahlstrøm</i> , f. 5. 5. 1925	mg	13,88

ns.

1.	<i>Achen, Erik L. V.</i> , f. 21. 8. 27.	mg÷	13,37
2.	<i>Andersen, Per B.</i> , f. 8. 7. 27.	mg÷	13,53
3.	<i>Dahl, Holger</i> , f. 22. 8. 28.	mg	14,09
4.	<i>Hahn-Petersen, Niels V.</i> , f. 21. 7. 28.	mg÷	13,41

5.	<i>Hansen, Poul</i> , f. 9. 6. 27.	mg+	14,46
6.	<i>Lerkentorp, Vincent C. L.</i> , f. 9. 8. 26.	g	12,01
7.	<i>Levinsen, Henrik D. J.</i> , f. 27. 9. 27.	mg	14,08
8.	<i>Nielsen, Bent B.</i> , f. 9. 1. 28.	mg÷	13,60
9.	<i>Nilsson, Kjeld B.</i> , f. 6. 6. 27.	mg	13,94
10.	<i>Nutzhorn, Hans Jørgen</i> , f. 21. 6. 27.	mg÷	13,48
11.	<i>Petersen, Rudolph A. Thorning</i> , f. 17. 7. 27. .	mg	13,77
12.	<i>Quaade, Erling V.</i> , f. 17. 9. 27.	mg+	14,32
13.	<i>Roed, Ib Strarup</i> , f. 8. 3. 28.	mg÷	13,21

m-n.

1.	<i>Andersen, Erik Nygaard</i> , f. 29. 6. 27.	mg÷	13,34
2.	<i>Bjerre, Gravers</i> , f. 14. 7. 27.	mg÷	13,34
3.	<i>Carlsen, Knud-Eli B.</i> , f. 24. 3. 27.	mg÷	13,06
4.	<i>Carpentier, Paul André</i> , f. 15. 4. 28.	mg	14,13
5.	<i>Christensen, Bent A.</i> , f. 22. 3. 28.	ug÷	14,67
6.	<i>Gillesberg, Jørgen</i> , f. 12. 10. 26.	mg÷	13,58
7.	<i>Halck, J. Bent</i> , f. 30. 7. 27.	g+	12,49
8.	<i>Hansen, Aage B.</i> , f. 21. 12. 27.	mg	13,74
9.	<i>Hansen, Ole Bjørn</i> , f. 14. 6. 27.	mg	13,86
10.	<i>Hansen, Erik Aller</i> , f. 20. 11. 26.	g+	12,98
11.	<i>Heegaard, Carl Anker</i> , f. 1. 1. 26.	g+	12,38
12.	<i>Jacobsen, Helge</i> , f. 22. 7. 28.	mg+	14,17
13.	<i>Jensen, Leif E.</i> , f. 22. 8. 27.	g+	12,99
14.	<i>Johansen, Ole G. B.</i> , f. 28. 3. 28.	mg	13,71
15.	<i>Olsen, Bjarni I. S.</i> , f. 15. 7. 27.	g+	12,66
16.	<i>Olsen, Werner</i> , f. 17. 12. 27.	mg÷	13,56
17.	<i>Olufsen, Peter L.</i> , f. 25. 10. 27.	mg+	14,18
18.	<i>Schnack, Mogens D. F.</i> , f. 9. 5. 28.	mg	13,86
19.	<i>Thomsen, Preben</i> , f. 23. 10. 27.	mg÷	13,20
20.	<i>Warburg, Niels Erik</i> , f. 14. 2. 27.	mg÷	13,49

Realeksamen.

1.	<i>Andersen, Ole F. N.</i> , f. 10. 6. 29.	g	11,62
2.	<i>Aubertin, Preben</i> , f. 24. 2. 29.	mg÷	13,57
3.	<i>Axlund, Svend E.</i> , f. 29. 3. 29.	g+	12,75
4.	<i>Barnkob, Carl Henrik</i> , f. 25. 4. 30.	mg	13,67
5.	<i>Bentzen, Arne W.</i> , f. 17. 10. 29.	g+	12,96
6.	<i>Bindslev, Knud</i> , f. 11. 2. 30.	mg÷	13,48
7.	<i>Carlsen, Svend Erik</i> , f. 1. 9. 28.	g	12,29
8.	<i>Clausen, Henning</i> , f. 27. 4. 29.	g	11,99
9.	<i>Gillesberg, Poul</i> , f. 19. 11. 29.	mg+	14,47
10.	<i>Hansen, Clement Hjort</i> , f. 6. 4. 30.	mg÷	13,66
11.	<i>Hansen, Mogens</i> , f. 14. 9. 29.	mg÷	13,05
12.	<i>Jensen, Børge V. L.</i> , f. 6. 12. 29.	mg÷	13,43
13.	<i>Jensen, Gunnar E.</i> , f. 2. 4. 29.	mg÷	13,16
14.	<i>Jensen, Ole Orloff</i> , f. 17. 2. 30.	mg	13,96
15.	<i>Klarholt, Ove P.</i> , f. 11. 4. 29.	mg÷	13,17
16.	<i>Kristensen, N. Erik</i> , f. 24. 3. 29.	mg	13,94

17.	<i>Larsen, T. Flemming</i> , f. 12. 4. 30.	g+	12,81
18.	<i>Nielsen, Jørgen K.</i> , f. 28. 4. 29.	mg	13,96
19.	<i>Nielsen, Ole P.</i> , f. 7. 7. 29.	mg÷	13,27
20.	<i>Olsen, Henning Ø.</i> , f. 4. 11. 29.	mg	13,74
21.	<i>Rebbe, Heinrich</i> , f. 27. 2. 30.	mg÷	13,55
22.	<i>Steffensen, Ole</i> , f. 6. 1. 29.	g+	12,90
23.	<i>Sørensen, Mogens L.</i> , f. 6. 9. 29.	g+	12,94
24.	<i>Thomassen, Leif</i> , f. 12. 7. 29.	mg	13,87
25.	<i>Øltieng-Hansen, Preben E. C.</i> , f. 24. 2. 30. ..	g+	12,62

Skolens Elever.

Forrige Aarsskrift udviste (1. Maj 1946) 383 Elever. Af dem udgik 40 med Studentereksamen, 23 med Realeksamen og 7 med Mellemskoleeksamen. Desuden udgik 6 andre, ialt 76. Der var saaledes 307 Elever tilbage i Skolen.

Den 1. August og senere optoges (nyoptagne er betegnede med en Stjerne) i I G 16, R. 1, 2. Ml 3, 1. M. 60, ialt 80, saa at Skoleaaret begyndte med 387 Elever. Til nu (1. Maj) er indmeldt 2 og udgaaet ialt 8 Elever (anførte i Parentes med Dato for deres Udmeldelse). Elevantallet er saaledes nu (1. Maj) 383.

III Gymnasieklasse.

kl.

1. *Hobel, Finn* (Overtjener), f. 19. 7. 28.
2. *Melskens, Kjeld, A. A.* (Grosserer), f. 20. 3. 29.
3. *Monberg, E. Niels Christian* (Frue), f. 22. 6. 1928.
4. *Nielsen, Edvard R.* (Frue), f. 25. 6. 28.
5. *Nielsen, Jens B.* (Muremester), f. 14. 12. 27.

ns.

1. *Bergstrøm-Nielsen, Henrik* (Kontorchef), f. 25. 12. 28.
2. *Christensen, Jørgen L.* (Apoteker), f. 11. 3. 28.
3. *Hansen, Børge J.* (Fabrikant), f. 15. 6. 27.
4. *Johansen, Svend Aage* (Frugthandler), f. 1. 3. 29.
5. *Kann, Leif* (Ingeniør, cand. polyt.), f. 29. 6. 28.
6. *Landberg, Leif V.* (Tjener), f. 5. 11. 28.
7. *Møller, Bendt A.* (Repræsentant), f. 9. 4. 29.
8. *Oldendow, Mogens H. C. H.* (Direktør f. grønsl. Handel), f. 27. 6. 27.
9. *Olesen, Kjeld* (Handelsrejsende), f. 28. 3. 28.
10. *Petersen, Erik B.* (Frue), f. 5. 1. 28.
11. *Rasmussen, Harald J. L. W.* (Arbejdsmand), f. 30. 3. 28.
12. *Rosdahl, Kurt* (Købmand), f. 15. 10. 28.
13. *Schultz, Jørgen* (Civilingeniør), f. 18. 9. 28.
14. *Tofte, Ove* (Kontorchef), f. 9. 8. 28.

m-n.

1. *Andersen, Hans L.* (Forretningsfører), f. 21. 3. 29.
2. *Haahr, Ivar Chr.* (Lagerexpedient), f. 23. 8. 28.

3. *Hendel, Bent* (Værkfører), f. 16. 3. 29.
4. *Hindevad, Poul E.* (Radiotelegrafist), f. 13. 2. 29.
5. *Jakobsen, Svend Aage* (Overtoldass.), f. 18. 7. 27.
6. *Jeppesen, Bent* (Fuldm. i Krigsm.), f. 5. 7. 29.
7. *Laursen, Arne M.* (caud. pharm.), f. 8. 6. 28.
8. *Liberoth, Finn* (Bankfuldm.), f. 20. 7. 28.
9. *Mikkelsen, J. Pallé* (Postkontrollør i Generaldir.), f. 14. 5. 29.
10. *Nielsen, Bertil L.* (Grosserer), f. 9. 9. 28.
11. *Nielsen, Ole Behn* (afd. Laboratorieforst.), f. 17. 7. 29.
12. *Nommesen, Kai M.* (Lagerforvalter), f. 16. 6. 28.
13. *Olsen, Erik P. V.* (Post- og Telegrafbud), f. 1. 1. 29.
14. *Saietz, John C.* (Fabrikant), f. 24. 5. 29.
15. *Schlütter, Henning* (Overass.), f. 8. 10. 28.
16. *Schultzer, Hans R.* (Overlæge, Dr. med.), f. 12. 11. 28.
17. *Singer, Klaus A. J.* (Kemiker, Dr. phil.), f. 8. 8. 28.
18. *Skibbye, Niels S.* (Politikommisær), f. 23. 9. 28.
19. *Sternow, Ebbe* (Grosserer), f. 27. 10. 28.
20. *Strand, Per* (afd. Skibsfører), f. 1. 12. 28.
21. *Sørensen, Bendt G. S.* (Typograf), f. 16. 10. 28.
22. *Teller, Niels* (Hovedbogholder), f. 3. 6. 28.

II Gymnasieklasse.

kl.

1. *Andersen, Erik M.* (Invalidereventynder), f. 19. 1. 29.
2. *Hansen, P. Ib G.* (Malermester), f. 22. 4. 28.
3. *Jensen, Jørgen G.* (Inspektør), f. 28. 9. 28.
4. *Mørkholm, Otto R.* (Overportør), f. 28. 7. 30.
5. *Philip, John* (Grosserer), f. 24. 3. 30.
6. *Spang-Hanssen, Aage C.* (Kontorchef), f. 11. 9. 30.

ns.

1. *Bentzen, Rolf K. P.* (Ingeniør), f. 22. 10. 29.
2. *Frost, Preben* (Ekspeditor), f. 20. 4. 29.
3. *Frydenlund, Kjeld A.* (Underfoged), f. 17. 11. 29.
4. *Hansen, Frank K.* (Ingeniør), f. 12. 8. 29.
5. *Holck, Jørgen* (Assurandør), f. 1. 2. 30.
6. *Jensen, A. Arne* (Overassistent), f. 31. 12. 28.
7. *Lindblad, Flemming A.* (Frisør), f. 12. 7. 29.
8. *Mogensen, Bent* (Boligmontør), f. 19. 5. 30.
9. *Pedersen, Thorwald* (Maskinarbejder), f. 6. 5. 29.
10. *Ravnbøl, Jørgen Ulrich* (afd. Skuespiller), f. 11. 2. 30.
11. *Reim, Jørgen S.* (Skuespiller), f. 30. 9. 28.
12. *Samuelsen, Frede R.* (Ekspeditionschef), f. 12. 10. 29.
13. *Vecht, Henning* (Grosserer), f. 14. 3. 30.
14. *Vollmond, Klaus* (Vekselerer), f. 5. 12. 30.

m-n.

1. *Andersen, Axel* (Overassistent), f. 4. 1. 29.
2. *Andersen, Svend Aage* (Maskinmester), f. 10. 12. 28.
3. *Anderson, Thomas S.* (Bankassistent), f. 15. 10. 29.
4. *Christensen, Hans Christian S.* (Telefonistinde), f. 23.4.30.

5. *Clemensen, Leif B.* (Bogholder), f. 29. 3. 29.
6. *Jacobsen, Lars* (Fotograf), f. 23. 5. 29.
7. *Jensen, Erik* (Sagfører), f. 25. 3. 30.
8. *Jensen, Hans F.* (Driftsingeniør), f. 29. 5. 30.
9. *Jensen, Mogens* (Boghandler), f. 20. 6. 29.
10. *Jørgensen, Henning W.* (Grosserer), f. 24. 7. 29.
11. *Kofoed, Hans A.* (Lærer), f. 28. 4. 30.
12. *Larsen, Niels W.* (Chauffør), f. 13. 7. 29.
13. *Lauritzen, N. Jørgen* (Ingeniør), f. 22. 10. 29.
(1. 1. 47. *Mathiesen, Egvind F.* (Værkfører), f. 8. 5. 28.)
14. *Michelsen, Ib R.* (Civilingeniør), f. 17. 11. 29.
15. *Møller, Henning* (Overassistent), f. 30. 6. 28.
16. *Nielsen, Per A.* (Lærer), f. 7. 4. 29.
17. *Sørensen, Ib* (Radiotekniker), f. 31. 3. 30.
18. *Tiedemann, Anker* (Manufakturhandler), f. 4. 1. 30.

I Gymnasieklasse.

kl.

1. *Blem, Carl Emil* (Ingeniør), f. 9. 9. 29.
2. *Gatzwiller, Mogens B.* (Assurandør), f. 10. 10. 29.
3. *Goldschmidt, Hans J.* (Direktør), f. 2. 12. 30.
4. **Larsen, Edward O.* (Formand), f. 8. 7. 29.
5. **Raaschou-Nielsen, Finn H.* (Læge), f. 5. 7. 30.

ns.

1. **Basse, Niels* (Læderhandler), f. 24. 9. 29.
2. *Bier, Rudolf S.* (Ejendomskonsulent), f. 28. 9. 30.
3. *Castenskiold, Holger* (Godsejer), f. 5. 4. 31.
4. *Eisman, Georg* (Dr. jur. & polit.), f. 4. 3. 29.
5. *Ejbøl, Kjeld* (Direktør), f. 7. 5. 30.
6. *Helsted, Henrik G.* (Højesteretssf.), f. 13. 5. 31.
7. *Højmark-Jensen, Søren I.* (Retsbetjent), f. 3. 12. 30.
8. *Jacobsen, Flemming* (Boghandler), f. 10. 11. 30.
9. *Krag, Jørgen R.* (Grosserer), f. 12. 11. 29.
10. **Kristensen, Helge* (Maler), f. 13. 5. 30.
11. *Liljefalk, Jørgen A.* (Kaptajn), f. 6. 10. 30.
12. *Nielsen, Svend Erik* (statsaut. Revisor), f. 6. 3. 31.
12. *Olsen, F. Karsten* (Sekretær), f. 9. 5. 30.
13. *Piper, Claes* (Ingeniør), f. 7. 3. 31.
15. **Plungjan, Wulfj* (Skræder), f. 26. 11. 30.
16. *Rebbe, Heinrich* (Politiass.), f. 27. 2. 30.
17. *Schmidt, Per K.* (Bogtrykker), f. 6. 12. 30.
18. *Stahlschmidt, Paul* (Departementschef), f. 30. 10. 31.

mn.

1. **Brøndal, Henning* (Fuldmægtig), f. 24. 10. 30.
(15. 1. 47. **Cailloux, Raymond G.* (Kok), f. 21. 12. 30.)
2. **Christensen, Johannes N.* (Toldkontrollør), f. 1. 3. 30.
3. *Galle, Poul A.* (Ingeniør), f. 11. 12. 30.
4. *Grut, Peter* (Propagandachef), f. 26. 4. 30.
5. *Helmer, Mogens K. G.* (Styrmænd), f. 15. 8. 30.

6. *Jensen, Henning* (Laborant), f. 4. 9. 30.
7. **Jensen, Otto V. H.* (Materielmester), f. 16. 3. 30.
8. **Jørgensen, Flemming* (Ostehandler), f. 23. 8. 30.
9. **Klem, Herluf J.* (Prokurist), f. 13. 10. 30.
10. *Larsen, Vilhelm I. K.* (Murermester), f. 15. 8. 30.
(1. 1. 47. *Lassen, Niels* (afd. Bankfuldm.), f. 13. 5. 31.)
11. *Lynov, Jørgen H.* (afd. Oberstløjtnant), f. 15. 10. 30.
12. **Møller, Flemming* (Portier), f. 17. 4. 31.
(1. 2. 47. **Møller, Peter W. T.* (Koncertsang.), f. 14.12.29.)
13. **Nielsen, Ib* (Mekaniker), f. 8. 2. 30.
14. *Nielsen, Jørg. Kell* (Malermester), f. 28. 4. 29.
15. *Norgaard, Otto S.* (Overlæge, Dr. med.), f. 2. 3. 32.
16. **Olesen, Mogens C.* (Ingeniør), f. 24. 2. 30.
(2. 9. 46. **Pedersen, Willi K.* (Chauffør), f. 24. 4. 31.)
17. *Plener, Aage* (Kriminalass.), f. 12. 8. 30.
(15. 1. 47. **Scharling, Niels V* (Bankbestyrer), f. 13.10.30.)
18. *Schmidt, Asger H.* (Ass. i DFDS), f. 31. 3. 31.
19. *Tørsløv, Per* (afd. Blomsterhandler), f. 28. 1. 31.
20. *Ulrich, Jørgen* (Insp. v. Danmarks tekn. Højskole),
f. 14. 11. 30.

Realklassen.

1. *Albinus, Christian E. A.* (Handelsmand), f. 7. 9. 30.
2. **Bech, Peter A.* (Direktør), f. 22. 10. 31.
3. *Bloch, Michael* (agl. Kapelmusikus), f. 1. 4. 30.
4. *Bruun, Jørgen* (Torpedo-Kvartermester), f. 6. 6. 29.
5. *Christensen, Henning Lyhne* (Assurandør), f. 25. 4. 31.
6. *Eibye, Finn* (agl. Balletdanser), f. 15. 12. 29.
7. *Hansen, Leif U. S.* (Bogbinder), f. 12. 2. 31.
8. *Hedegaard, Ole W.* (Overtegn. v. Søkortarkivet), f. 9. 4. 31.
9. *Hougs, Ole* (Tobakshdlr.), f. 1. 10. 30.
10. *Ibsen, Ib B.* (Revisor), f. 17. 5. 31.
11. *Jacobsen, Jørn N.* (Overbetjent), f. 7. 1. 31.
12. *Jensen, Carl Egon* (Tømrer), f. 19. 5. 30.
13. *Jensen, Jørgen R.* (Pianist), f. 8. 7. 30.
14. *Juhler, E. Ivan H.* (Overass. i Vareforsyningsdirektoratet), f. 9. 4. 31.
15. *Leopold, Erik M.* (Fabrikant), f. 21. 9. 30.
16. *Lyngbye, John* (Repræsentant), f. 27. 4. 30..
17. *Nord, Ole* (Grosserer), f. 1. 7. 30.
18. *Nordentoft, Thomas G.* (Landsretssf.), f. 9. 8. 30.
19. *Olesen, Stig B.* (Typograf), f. 22. 12. 29.
20. *Pedersen, Bent* (Bankass.), f. 4. 9. 30.
21. *Plaetner, Jørgen* (Maskinarbejder), f. 14. 2. 30.
22. *Ramsing, Leif* (Landsretssf.), f. 28. 12. 30.
23. *Schiøler, O. Peter* (Kontorchef), f. 9. 10. 29.
24. *Tvernø, Erik* (Postbud), f. 14. 7. 30.

4. Mellemskoleklasse.

a.

1. *Christensen, Niels G.* (Artillerimester), f. 3. 10. 31.
2. *Fedder, Martin* (Direktør), f. 17. 5. 31.
3. *Frandsen, Tage L.* (Kvartermester i Flaaden), f. 11. 6. 31.
4. *Fuhs, Palle O.* (Frue), f. 5. 12. 30.
5. *Gjørting, Helge V. H.* (Malermeister), f. 11. 10. 31.
6. *Hansen, Georg L.* (Antikvitethandler), f. 22. 11. 30.
7. *Hedegaard, Jens M.* (Fabrikant), f. 21. 1. 32.
8. *Hermansen, Keld R.* (Repræsentant), f. 25. 11. 31.
9. *Hvalsoe, Niels* (Fuldm. i Nationalb.), f. 2. 4. 31.
10. *Højring, Kjeld U.* (Direktør), f. 12. 2. 30.
11. *Ibsen, Ole B.* (Tegner), f. 24. 8. 31.
12. *Jensen, Ernst* (Bankbud), f. 18. 4. 31.
13. *Juul, Bjørn* (Tandlæge, Dr. dent.), f. 25. 10. 30.
14. *Larsen, Gorm S.* (Civilingeniør), f. 9. 5. 31.
15. *Larsen, Ole I.* (Tilskærer), f. 11. 12. 31.
16. *Lehnsdal, Benny H.* (Maskinmester), f. 14. 8. 31.
17. *Mortensen, Ole* (afd. Montør), f. 6. 8. 31.
18. *Nilsson, Leif D.* (afd. Fabrikant), f. 13. 10. 30.
19. *Olsen, Niels Finn* (Ass. i Post- og Telegrafv.), f. 5. 10. 31.
20. *Poulsen, Henning* (Maskinmester), f. 8. 11. 30.
21. *Rafn, Eyvind C.* (afd. Kapelmusicus), f. 17. 9. 31.
22. *Sauerberg, John H.* (Frue), f. 11. 6. 30.
23. *Simonsen, Jens K.* (Direktør), f. 2. 9. 31.
24. *Sørensen, Søren W.* (Hovedkasserer), f. 18. 2. 32.
25. *Thykir, Hans* (Købmand), f. 22. 4. 31.

b.

1. *Andersen, Helge Nygaard* (Sognepræst), f. 6. 3. 31.
2. *Fischer, Finn M.* (Fuldmægtig), f. 29. 9. 31.
3. *Gram, Niels Christian* (Overlæge, Dr. med.), f. 6. 8. 32.
4. *Hahn-Petersen, John C.* (Skibsreder), f. 4. 11. 30.
5. *Heise, Willy* (Frue), f. 18. 3. 32.
6. *Helms, Povl* (Bogholder), f. 21. 5. 31.
7. *Henriksen, Jørn J.* (Politibetjent), f. 14. 2. 32.
8. *Holm, Jørn* (Køkkenchef), f. 26. 11. 31.
9. *Jannov, Sven* (Bankbogholder), f. 10. 10. 31.
10. *Jørgensen, Jørgen T.* (Overpostkontrolør), f. 8. 9. 31.
11. *Kozeluh, Alex J.* (Tennislærer), f. 31. 7. 31.
12. *Kristensen, H. Ebbe* (Politibetjent), f. 1. 1. 32.
13. *Larsen, John K. C.* (Rørlægger), f. 25. 5. 31.
14. *Messeter, Kenneth H.* (Direktør), f. 4. 2. 32.
15. *Mouritzen, Gunnar* (Fabriksarbejder), f. 6. 3. 31.
16. *Nauman, Preben J.* (Forvalter), f. 3. 10. 31.
17. *Nicolajsen, H. Vigan* (Forvalter), f. 17. 4. 32.
18. *Nielsen, Poul M.* (Maler), f. 2. 10. 31.
19. *Nienstædt, Carl Johan* (Sekretær, Bogholder), f. 27. 11. 30.
20. *Nørgaard, Peter* (Direktør, Civilingeniør), f. 5. 9. 32.
21. *Pedersen, Helge F.* (Maskinmontør), f. 30. 5. 32.
22. *Rasmussen, Erik* (Skotøjsarbejder), f. 24. 12. 31.

23. *Rasmussen, Frank A.* (Isolator), f. 29. 7. 31.
24. *Ravn, Niels* (Grosserer), f. 28. 12. 29.
25. *Rom, Erik* (Ingeniør), f. 11. 10. 31.
26. *Schultz, Jørgen* (pens. Overassistent), f. 6. 8. 32.
27. *Strøm, Ole D.* (Chauffør), f. 17. 4. 32.
28. *Suhrholm, Ole* (Fiskeimportør), f. 5. 1. 32.
29. *Undén, Erlin* (Skrædder), f. 9. 12. 30.

a.

3. Mellemskoleklasse.

1. *Alsted, Peter F.* (Dr. med.), f. 28. 12. 29.
2. *Andersen, Henrik H. D.* (Blomsterhandler), f. 21. 8. 31.
3. *Backhaus, J. Bertel* (Kontorchef i Handelsm.), f. 3. 11. 32.
4. *Bølling, Sven S.* (Maskininspektør), f. 23. 8. 32.
5. *Christensen, Børge B.* (Cyklehandler), f. 19. 3. 32.
6. *Duer, Victor* (Civilingeniør), f. 16. 9. 32.
7. *Fibæk, Aage J.* (Konstruktør), f. 22. 12. 32.
8. *Hartvigson, Hans H.* (Civilingeniør), f. 4. 11. 32.
9. *Henriksen, Finn W.* (Købmand), f. 1. 11. 32.
10. *Hoppe, Johan C.* (Orlogskaptajn), f. 18. 11. 32.
11. *Jensen-Gaard, Jørgen* (Ingeniør, cand. polyt), f. 6. 3. 33.
12. *Jensen, Jørgen B.* (Skibsfører i D.S.B.), f. 13. 12. 32.
13. *Jensen, Mogens H.* (Sporvejsfunktionær), f. 25. 7. 31.
14. *Jensen, Palle* (Boghandler), f. 20. 11. 32.
15. *Jensen, L. Sten* (Kommunelærer), f. 5. 2. 33.
16. *Johansen, Jørgen* (Bankkasserer), f. 25. 3. 33.
17. *Jørgensen, Eigil* (Ingeniør), f. 18. 11. 32.
18. *Krebs, Benny N.* (Salgschef), f. 23. 4. 32.
19. *Larsen, Frans O.* (Direktør), f. 13. 12. 32.
20. *Lunderskov, Erwin* (Chauffør), f. 1. 10. 32.
21. *Nielsen, Jørgen D.* (Forvalter), f. 2. 1. 33.
22. *Nielsen, Ole E. S.* (afd. Grosserer), f. 10. 2. 32.
23. *Olsen, Erik* (Kranfører), f. 3. 2. 31.
24. *Otzen, Fleming* (Underdir. v. Orlogsv.), f. 20. 11. 32.
25. *Pedersen, Jens G.* (kgl. Translatør), f. 10. 2. 32.
26. *Pedersen, Jens-Erik O.* (Kvartermester), f. 11. 2. 32.
27. *Petersen, Erik L.* (Fabrikant), f. 9. 4. 32.
28. *Petersen, F. Gert* (Afdelingsleder), f. 24. 3. 32.
29. *Philip, Karsten* (Br. til II kl. Nr. 5), f. 27. 6. 33.
30. *Sørensen, Sven T.* (Dr. med.), f. 6. 2. 34.

b.

1. *Andersen, Ole* (Frimærkehandler), f. 15. 8. 32.
2. *Bruun, Svend Otto* (afd. Grosserer), f. 3. 10. 32.
3. *Clausen, Finn* (Forretningsfører), f. 31. 3. 33.
4. *Cohn, Willy* (Grosserer), f. 3. 2. 32.
5. *Culmsee, John* (afd. Cigarhandler), f. 9. 8. 32.
6. *Hansen, Asger M.* (Underdirektør), f. 9. 9. 32.
7. *Hansen, Flemming N.* (Fabrikant), f. 22. 7. 32.
8. *Hansen, Kurt Ø.* (Mejerist), f. 4. 7. 32.
9. *Hansen, Niels B.* (Ekspeditionskr. i Statsanst.), f. 5. 9. 32.
10. *Hartkopp, Ole E.* (Direktør), f. 9. 3. 33.
11. *Heise, Martin A.* (Højesteretssagf.), f. 27. 6. 32.

12. *Højring, Ebbe S.* (Br. til 4a Nr. 10), f. 30. 5. 32.
13. *Jacobsen, Per G.* (Forvalter), f. 12. 11. 32.
14. *Johansen, Tom W.* (Maskinarbejder), f. 20. 8. 32.
15. *Kjær, Arne P.* (Civilingeniør), f. 23. 3. 32.
16. *Knudtzon, Carl Christian* (Overkirurg, Dr. med.), f. 18. 8. 33.
17. *Larsen, Jørgen G.* (Banksekretær), f. 8. 2. 32.
18. *Leopold, Bent S.* (Br. til Realkl. Nr. 15), f. 25. 4. 32.
19. *Madsen, Søren* (Tegner), f. 25. 6. 33.
20. *Magnussen, Niels Børge* (Repræsentant), f. 21. 6. 31.
21. *Michelsen, Jørgen R.* (Br. til II m Nr. 14), f. 7. 8. 32.
22. *Mingon, Claude F. H.* (Korrespondent), f. 23. 9. 32.
23. *Petersen, Jørgen B.* (Konstruktør), f. 13. 4. 33.
24. *Popp-Madsen, Mogens* (Dr. jur., Ekspeditionssekr.), f. 2. 3. 33.
25. *Rask, Niels Chr.* (Kommunelæge), f. 14. 5. 32.
26. *Rasmussen, Gustav* (Fuldm. i Dir. for Sygek.), f. 26.4.32.
27. *Rotschild, Werner F.* (Grosserer), f. 5. 5. 32.
28. *Sommer, Kurt* (afd. Maskinarbejder), f. 4. 7. 32.
(1. 11. 46. *Sørensen, Ib B.* (Chauffør), f. 19. 5. 32.)
29. *Ulrich, Kay* (kgl. Skovrider), f. 17. 9. 32.

2. Mellemskoleklasse.

- a.
 1. *Aaberg, Ole* (Grosserer), f. 6. 9. 33.
 2. *Andersen, Hans J.* (Prof. Dr. med.), f. 5. 9. 34.
 3. *Andersen, Leif R.* (Repræsentant), f. 29. 6. 33.
 4. *Andersen, Torben* (Overassistent), f. 28. 4. 33.
 5. *Ankerstad, Niels* (Grosserer), f. 24. 6. 33.
 6. *Barnkob, A. Thorkild* (Maskinmester), f. 19. 7. 33.
(15. 10. 46. *Bochardt, Jan* (Overassistent), f. 24. 1. 32.)
 7. **Bruun, Erhard* (Grosserer) f. 22. 6. 33.
 8. **Christensen, Michael P.* (Departementschef), f. 13. 3. 33.
 9. *Gammeltoft, Ole* (Direktør), f. 11. 8. 34.
 10. *Hansen, P. Henning F.* (Revisor), f. 17. 9. 33.
 11. *Hansen, Leif S.* (Grosserer), f. 8. 2. 33.
 12. *Heering, Peter F. S.* (Fabrikant), f. 26. 8. 34.
 13. *Heise, Ole B.* (Br. til 4b. Nr. 5), f. 13. 11. 33.
 14. *Henriksen, Niels* (Biblioteksass.), f. 12. 10. 33.
 15. *Hertz, Henrik* (afd. Juvelerer), f. 11. 8. 34.
 16. *Hoyer, N. Peter H.* (Landsretssagf.), f. 30. 12. 33.
 17. *Jensen, Bent* (Fuldmægtig), f. 6. 7. 33.
 18. *Jensen, Mogens* (Direktør), f. 19. 11. 33.
 19. *Jensen, Torben* (Br. til Realkl. Nr. 13), f. 1. 8. 33.
 20. *Mikkelsen, Tage H.* (Br. til III m Nr. 9), f. 29. 1. 34.
 21. *Munk, Ib F.* (cand. pharm.), f. 30. 1. 34.
 22. *Nielsen, Jørgen M.* (Maler), f. 29. 4. 33.
 23. *Nielsen, Kurt E.* (Torpedokvarterm.), f. 22. 5. 32.
 24. *Rask, Knud Aage* (Br. til 3b Nr. 25), f. 13. 9. 33.
 25. *Svendsen, Jørgen G.* (Hovedkasserer), f. 27. 4. 33.
 26. *Svensson, Bjarne* (Maskinarb.), f. 31. 3. 33.
 27. *Vadsten, Ole A.* (afd. Dr. med.), f. 26. 9. 33.

28. *Warnøe, Ole A.* (Tandlæge), f. 9. 7. 33.
29. *Werner, Jens W.* (Landsretssagfører), f. 11. 4. 34.
30. *Wolff, Bjarne* (Politibetjent), f. 5. 1. 33.

b.

1. *Albinus, Ole E.* (Br. til Realkl. Nr. 1), f. 30. 7. 33.
2. *Arnbak, Ib* (Skuespiller), f. 11. 1. 34.
3. *Assing, Ole K.* (Frisør), f. 7. 8. 33.
4. *Behnk, Poul* (Trafikass.), f. 10. 11. 33.
5. *Brandstrup, Torkil* (Prof. Dr. med.), f. 9. 10. 32.
6. *Carlsen, Finn B.* (Kvartermester), f. 2. 11. 32.
7. *Clausen, Bent* (Toldass.), f. 22. 11. 33.
8. *Dagger, Flemming* (Blomsterhldr.), f. 16. 7. 33.
9. *Emborg, Hans Erik* (Prokurist), f. 19. 2. 34.
10. *Hansen, Jørgen* (Materielmester), f. 21. 4. 33.
11. *Heide, Preben A.* (Husbestyrerinde), f. 22. 9. 32.
12. *Hermann, Stig* (Byretsdommer), f. 20. 5. 33.
13. *Holgersen, Jørgen R.* (Snedker), f. 1. 10. 32.
14. *Honoré, Johannes* (Sognepræst), f. 14. 7. 33.
15. *Jakobsen, Bjarne H.* (Slagter), f. 13. 2. 33.)
15. *Jensen, Mogens* (Mekaniker), f. 29. 5. 33.
16. *Liberoth, Svend* (Br. til III m Nr. 8), f. 17. 7. 33.
17. *Lygum Per U.* (Salgsinspektør), f. 31. 7. 33.
18. *Mathiesen, John G.* (Lagerekspedient), f. 26. 8. 32.
19. *Messeter, James W.* (Br. til 4b Nr. 14), f. 24. 11. 33.
20. *Nordentoft, Jon* (Br. til Realkl. Nr. 18), f. 28. 10. 33.
21. *Nørgaard, Jens* (Br. til 4b Nr. 20), f. 22. 10. 33.
22. **Olesen, Poul Erik* (Fuldmægtig) f. 28. 8. 33.
23. *Ottosen, Søren* (Læge), f. 8. 2. 34.
24. *Pahl, Mogens*, (Fuldmægtig), f. 1. 8. 33.
25. *Poulsen, Hans O. H.* (Revisorass.), f. 20. 8. 33.
26. *Ravn, Carsten* (Ingeniør), f. 21. 9. 33.
27. *Scharnberg, Max F. B.* (Ingeniør), f. 27. 4. 33.
28. *Seifert, Carl Johan* (Smedemester), f. 13. 4. 33.
29. *Thorsen, Eypind* (Kontorchef), f. 4. 6. 34.
30. *Töpfer, Ib* (Værkfører), f. 10. 8. 33.

1. Mellemskoleklasse.

a.

1. **Andersen, Erik A.* (Overpakmester), f. 13. 5. 34.
2. **Bendtsen, Jørgen* (Kontorchef), f. 10. 3. 35.
3. **Ejbøl, Tage* (Br. t. Is Nr. 4), f. 21. 5. 34.
4. **Floto Heinz* (Afdelingsgartner), f. 23. 3. 34.
5. **Hansen, Flemming S.* (Vaskeriejer), f. 24. 1. 34.
6. **Hansen, Gorm* (Skattekontrolør), f. 29. 1. 34.
7. **Hedegaard, Ole M.* (Br. t. 4a Nr. 7), f. 5. 12. 34.
8. **Højmark-Jensen, Jens* (Br. t. Is Nr. 6), f. 26. 5. 34.
9. **Jarbøl, John I.* (Kommunelærer), f. 12. 1. 34.
10. **Johansen, Flemming S.* (Ekspeditionssekretær), f. 25. 10. 34.
11. **Knudsen, Per* (Kommunelærer), f. 27. 3. 34.
12. **Kragh, John* (Guldsmed), f. 5. 10. 33.
13. **Lassen, Peter S.* (Civilingeniør), f. 16. 6. 35.

14. *Lolk, Jan P. M. (Overtoldass.), f. 26. 11. 33.
 15. *Louby, Leif (Skomagermester), f. 4. 6. 34.
 16. *Maare, Niels Ole (Kontorchef), f. 17. 5. 35.
 17. *Nielsen, Henning (Bogholder), f. 1. 9. 34.
 18. *Nielsen, Jørgen K. (afd. Assistent u. Magistrat), f. 14. 5. 34.
 19. *Nielsen, Mogens P. (Kornkontrollør), f. 17. 12. 34.
 20. *Pedersen, S. Erik (Maskinmontør), f. 11. 10. 33.
 21. *Pedersen, Paul R. (Fuldmægtig), f. 16. 4. 35.
 22. *Petersen, Jens Bacher (Prokurist), f. 7. 3. 34.
 23. *Petersen, Søren Torp (Bogbinder), f. 26. 8. 34.
 24. *Reumert, Stefan B. (agl. Skuespiller), f. 19. 5. 34.
 25. *Riis, Bent (Malersvend), f. 11. 8. 34.
 26. *Schjølter, Jacob (Br. t. Realkl. Nr. 23), f. 13. 5. 34.
 27. *Skule, Leif J. (Ingeniør), f. 9. 10. 34.
 28. *Svensson, Jørgen (Montør), f. 12. 6. 34.
 29. *Tofte, Jens (Br. t. IIIs Nr. 14), f. 29. 1. 34.
 30. *Wismann, Mogens N. (Grosserer), f. 6. 5. 34.
- b.
- (15. 2. 47 Andersen, Per H. (Br. t. 3b Nr. 1), f. 2. 9. 33).
 1. *Andersen, Stig (Landsretssf.), f. 19. 8. 35.
 2. *Bentzen, Ove H. (Br. t. IIIs Nr. 1), f. 4. 1. 35.
 3. *Bjerg, Kresten (Billedhugger), f. 28. 8. 35.
 4. *Christensen, John (Fabrikant), f. 17. 9. 33.
 5. *Christiansen, Jørgen S. (Overofficiant), f. 2. 6. 34.
 6. *Dahlerup, Hans B. (Laboratoriefuldm.), f. 3. 6. 34.
 7. *Engelsted, Torben (Kontorchef), f. 9. 6. 34.
 8. *Faarup, Ole (Dr. med.), f. 20. 8. 34.
 9. *Gorsing, Frederik M. (Direktør), f. 1. 6. 35.
 10. *Hermann, Jacques (Br. t. 2b Nr. 12), f. 10. 11. 34.
(1. 1. 47. *Hjorth, Christian (Redaktør), f. 14. 2. 34).
 11. *Lassen, Peer (Tilsynsf. v. Aandsvagefors.), f. 30. 9. 34.
 12. *Madsen, Flemming (Maskinist), f. 18. 2. 34.
 13. *Madsen, Kjeld Erik (Direktrice), f. 1. 3. 34.
 14. *Magid, Erik J. (Fabrikant), f. 11. 8. 35.
 15. *Magnussen, Ole (Dr. med.), f. 18. 3. 35.
 16. *Munch-Petersen, Hans H. (Prof., Dr. jur.), f. 15. 9. 34.
 17. *Nielsen, Ib E. (Assistent), f. 5. 5. 34.
 18. *Nielsen, Niels-Jørn (Bankfuldmægtig), f. 12. 10. 34.
 19. *Ortmann, Niels (Læge), f. 9. 10. 34.
 20. *Pedersen, Eigil B. (Vognmand), f. 24. 11. 34.
 21. *Petersen, Bent (Skræder), f. 27. 4. 34.
 22. *Poulsen, Preben (Postmester), f. 21. 9. 35.
 23. *Rasmussen, Holger (Br. t. 3b Nr. 26), f. 29. 5. 34.
 24. *Salomonsen, Børge H. (Kontorchef), f. 23. 9. 34.
 25. *Seest, Henrik I. (Direktør), f. 27. 8. 35.
 26. *Thomsen, Poul (Overassistent), f. 3. 10. 34.
 27. Thorsen, Egvind (Kontorchef), f. 4. 6. 34.
 28. *Thygesen, Niels C. (Underdirektør), f. 13. 12. 34.
 29. *Weilskov, Hans (Annoncechef), f. 12. 3. 34.
 30. *Wolf-Jürgensen, Per (Grosserer), f. 30. 6. 35.

Timefordelingen 1946—47.

	III k.	III n.	III m.	II k.	II n.	II m.	I k.	I n.	I m.	R.	4 ab.	3 ab.	2 ab.	1 ab.	Lærertim.
Religion	1	(1)	1	1	(1)	1	1	(1)	1		1	2	2	2	20
Dansk	4	(4)	4	4	(4)	4	4	(4)	4	4	4	4	4	5	62
Tysk		4		1	4	2	1	4	2	4	4	4	5		48
Engelsk		5		2	5	1	2	5	1	4	3	3	4	5	55
Fransk	4	(4)	4	4	(4)	4	4	(4)	4	4					28
Latin	6	3		5	4		5	4			4				35
Græsk	6			6			6								18
Oldtidsk	1	1	1		1	1		1	1						7
Historie	4	(4)	4	3	(3)	3	3	(3)	3	2	2	3	2	3	42
Geografi				2	(2)	2			2	2	2	2	2	2	24
Naturhist. . . .	4	(4)	4							2	2	2	2	2	26
Naturlære . . .			6+6			6+6	2	(2)	6+6	2	2	2	2	2	56
Regn. og Mat.			6	2	(2)	6	2	(2)	6	6	6 ¹⁾	6	5	4	72
Skrivning . . .											1 ²⁾	1	1	2	9
Tegning											1 ²⁾	1	1	2	9
Sang	1	(1)	1	1	(1)	1	1	(1)	1	1	1		1	2	17+2 Sam-
Husgerning . .												3	3		mensangstim.
Bøgers Brug . .											1				2
Gymnastik . . .	3	(3)	3	3	(3)	3	3	(3)	3	3	3	3	3	3	66
Skr. Skolearb.	1	1	1	1	1	1	1	2	1	2	1			(3Lærere)	14
	36	36	36	36	36	36	35	36	35	36	36	36	37	35	598

1) Elever, der ikke læser Latin, har haft 8 Timer. 2) For Elever, der ikke har Latin.

Fag- og Timefordelingen 1946—47.

Rektor <i>Einer Andersen</i> (Rektor): Dansk IIks, Tysk 3b, Historie 1ab	11	Timer
Lektor <i>Fratz</i> (Fr.): Latin IIIkl, IIkl, IIIs, IIs, Ikl, 4a	27	—
Lektor <i>Josefsen</i> (Jos.): Matematik og Regning IIIm, IIks, Iks, 4b, 1a, 1b	30	—
Lektor, Dr. phil. <i>O. Galløe</i> (Gl.): Geografi IIIm, Im; Naturhistorie IIIIm, R, 4a, 4b, 3a, 3b, 2b, 1a, 1b	24	—
Lektor <i>Albinus</i> (A.): Tysk IIs, Is, Ikl, R, 3a, 2b; Historie 4a	24	—
Lektor <i>Rehling</i> (R.): Dansk IIIks, IIIm, Im; Tysk IIk, IIIm, 4a, 2a	24	—
Lektor <i>Alf Larsen</i> (La.): Engelsk IIIs, Ikl, Is, Im, 4a, 3a, 3b, 2b 1a	31	—
Lektor <i>Rønning Jensen</i> (R. J.): Fysik og Kemi IIIIm, IIIm, Im, R, 1a, 1b; Matematik 2b	29	—
Lektor <i>Vorbeck</i> (V.): Dansk Iks, R, 2b; Histo- rie 1ab	24	—
Lektor <i>Bundgaard</i> (Bu.): Græsk IIIkl, IIkl, Ikl; Oldtidskundskab IIIIm, IIIs, IIkl, IIIm, IIs, Im, Is; Latin Is	29	—
Adjunkt <i>Karl Clausen</i> (Cl.): Sang i hele Sko- len; Tysk IIIs, Im, 4b; Sammensang og Sammenspil	27	—
Adjunkt <i>Lorentzen</i> (Lor.): Naturhistorie IIIks, 2a; Geografi IIks, R, 4a, 4b; Fysik og Ke- mi Iks, 4a, 2b; Gymnastik 4b, 3a, 2a ..	29	—
Adjunkt <i>Laugesen</i> (Laug.): Fransk IIIIm, IIks, Im, R; Dansk 4a, 4b; Latin 4b	28	—
Adjunkt <i>Kjeld Jensen</i> (Kj. J.): Matematik og Regning R, 4ab; Fysik og Kemi IIIIm, IIIm, Im, 4b	28	—
Adjunkt <i>Rosing</i> (Ros.): Historie IIIks, IIIIm, IIIm, Im, R; Dansk IIIIm, 3b, 2a	31	—
Adjunkt <i>Niels Husfeldt</i> (Hu.): Fransk IIIks, IIIm, Iks; Engelsk IIIs, IIk, IIIm, R, 4b; Bøgers Brug 4a, 4b	30	—

Adjunkt <i>Johs. Larsen</i> (J. L.): Gymnastik IIIIm, IIIm, 4a, 2a, 1ab; Fysik 3a, 3b, 2a	21	Timer
Adjunkt <i>Helge Clausen</i> (H. Cl.): Matematik IIIIm, 4a, 3a, 3b 2a	29	—
Adjunkt <i>Finn Gad</i> : Historie IIks, 4b, 3a, 3b, 2a, 2b; Dansk 3a, 1a, 1b	29	—
Lærerinde, Frk. <i>Lauritzen</i> (Lr.): Religion og Geografi 3ab, 2ab, 1ab; Skrivning 3a, 3b, 2b	27	—
Gymnastiklærer <i>Hansen</i> (Ha.): Gymnastik IIIks, Im, R, 4a, 4b, 3b, 2b, 1ab; Skrivning 4ab, 2a, 1a, 1b	30	—
Mellemskolelærer <i>Stenild Larsen</i> (S. L.): Tegning i Mlsk.	9	—
Cand. teol., mag. art. <i>H. Siiiger</i> : Religion; Gymnasiet, 4a, 4b	8	—
Stud. mag. <i>Poul Nielsen</i> : Gymnastik IIks, Iks, 3a, 3b, 2b, 1ab	18	—
Skolekøkkenlærerinde Frk. <i>Gerda Busch</i> : Husgerning 3a, 3b, 2a, 2b	12	—

Pladsinspektion besørges af Adjunkt *Rosing*, indvendig og skriftlig Inspektion af Lektor *Vorbeck*, Adjunkt *Husfeldt* og Gymnastiklærer *Hansen*; Adjunkt *Lorentzen* er Skolens Regnskabsfører, Lektor *Rehling* Bibliotekar.

2/7 udnævntes cand. mag. *Finn Gad* til Adjunkt ved Østre Borgerdydskole fra 1/8 at regne.

22/8 udnævntes Adjunkt *Karl S. Clausen* til Lektor v. Østre Borgerdydskole fra 1/4 at regne.

16/10 udnævntes Timelærer, cand. mag. *Helge Clausen* til Adjunkt v. Østre Borgerdydskole fra 1/8 at regne.

Under Lektor *Bundgaards* Orlov fra 21/10 til 21/12 (Rejse til Grækenland) besørgedes hans Timer i Græsk af stud. mag. *Ib Magnussen*, i Oldtidskundskab af Adjunkt *Finn Gad* og i Latin af *Rektor*.

Under cand. theol. og mag. art. *Siiiger's* Orlov i Januar (Rejse til Sverige) besørgedes hans Timer i Religion af stud. theol. *Torkil Kemp*.

Under Lektor *Vorbeck's* Sygeorlov i Januar, Februar og Marts besøgedes hans Timer af stud. mag. *H. I. Schultz*.

Med dette Skoleaars Udgang forlod Lektor *Heskjær* Skolen. Ved Aarsafslutningen bragtes der ham fra alle Sider (Skolen, Elevforeningen, Forældre kredsen, Kolleger, gamle og nuværende Elever) en varm Tak for alt, hvad han i mange Aar har betydet for Skolen.

Gymnastik.

Skolen anmoder indtrængende Forældre og Værger om kun i absolut tvingende Tilfælde at fremsætte Ønske om Fritagelse for Gymnastik. Den Tid, der i Skolen anvendes paa den legemlige Udvikling, er meget begrænset og maa benyttes fuldtud, hvis denne Udvikling blot nogenlunde skal holde Trit med den aandelige.

Musikundervisning.

Undervisningen i Instrumentbrug paa Skolen er fortsat i dette Skoleaar. Der gives gennem Skolen Undervisning i Klaver, Klarinet, Fløjte og Violin. Undervisningen vil blive fortsat i Skoleaaret 1947—48. Der undervises paa den Maade, at et Hold — paa højst 4 Elever — er fælles om en Time. Dette medfører, at Undervisningen kan gennemføres for 5 Kr. maanedlig pr. Elev, hvis Holdet er paa 4 Deltagere, 6 Kr. for Hold paa 3 Deltagere, 9 Kr. for Hold paa 2 Deltagere. Af praktiske Grunde bliver Klaverholdene kun paa 2 Deltagere.

Skolen vil i det kommende Skoleaar søge oprettet Hold i flgd. Instrumenter: Klaver, Violin, Cello, Blokfløjte, Tværfløjte, Klarinet. Særlige Ønsker vil saavidt muligt blive imødekommet.

Ikke mindst af Hensyn til Skoleorkesterets Fremtid haaber Skolen paa talrig Deltagelse, navnlig i Violinundervisningen.

Fra det forløbne Skoleaar.

Fra 20. Juli til 9. August var der Sommerferieophold i Lejrskolen med Opførelse af St. Hansaftenspil, meget frit efter Oehlenschläger, og et hjemmelavet Friluftsskuespil »Prinsessen og Ungersvenden«. Den aarlige »Slagslundiade« gennemførtes, og Buresølobet vandtes af *O'le Hougs*.

Fra 24.—26. August havde Skolen Besøg af Lektor *Kristinn Ármansson* fra Reykjavik.

Den 29. August fandt en Mindehøjtidelighed Sted med Taler af *Overpræfekten* og *Rektor*, Sang og 2 Minutters Stilhed.

Den 7. Septbr. holdt Skolen Skovtur, som sædvanligt til Fortunen. Trods skyllende Regn paa første Del af Turen lykkedes det at gennemføre den paa vanlig Vis.

Den 1. Oktober begyndte Undervisningen i Husgerning for 2M. og 3M. i Skolekøkkenet i Østerfarimagsgades Skole.

Den 2. Oktober holdtes et Trio-Sportsstævne paa Østerbros Stadion mellem Øregaard Gymnasium, Østersøgades Gymnasium og Ø. B., som vandt Matchen med 3 Points.

Den 10. Oktober var der afsluttende Kamp i Skolens Haandboldturnering, Sejrherre blev i Mellemskolen 4a og i Gymnasiet IIks, som

Den 12. Oktober kæmpede med et udvalgt Lærerhold og sejrede med 8—5.

Den 11. Oktober holdt Centrum sin første brogede Aften (Musik).

Den 8. Novbr. holdt Centrum sin anden brogede Aften (Dr. *Granados* fra Columbia holdt Foredrag om Sydamerika).

Den 7. Debr. holdt IIks Fest med Optræden af mange Kunstnere. Festen holdtes i Mønstedhallen, og Overskudet gik til Klassens Englandsrejse.

Den 9.—11. Debr. havde Centrum sin aarlige Kunstudstilling i Morgensangsalen.

Den 13. Decbr. fyldte *Lektor Fratz* 70 Aar og hyldedes af Elever og Kolleger.

Den 14. Decbr. fejredes 400-Aarsdagen for Tycho Brahes Fødsel med Foredrag af *Kaj Nommesen* (IIIm), Oplæsning af *Rektor* og Korsang.

Den 21. Decbr. Juleafslutning med Musik af Skoleorkesteret, Tale af *Overpræfekten*, Korsang og Oplæsning af *Rektor*.

Den 17. Jan. holdt Centrum broget Aften (Filmsforevisning).

Den 15. Febr. holdt Idrætsforeningen sin Fastelavnsfest med Tøndeslagning, Chokolade, Dragtpremiering og Opførelse af Sangspillet »En Søndag i Alperne«.

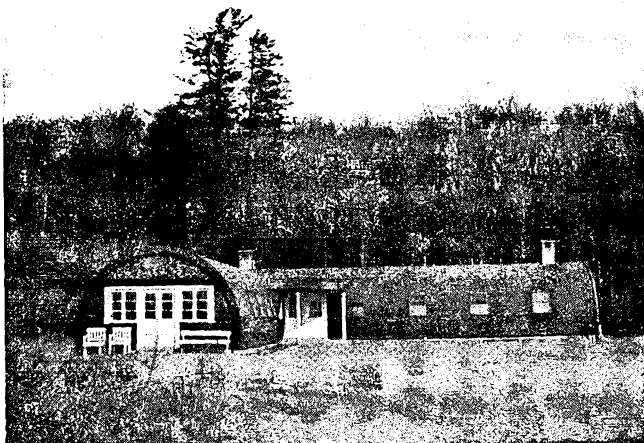
Den 21. Febr. holdt Centrum broget Aften. Elever opførte *Kaj Munks »Før Cannæ«*. *Adjunkt Gad* holdt Foredrag om Grønland.

I Dagene 12 til 14 April var Skolen Vært for et Hold Elever fra Aalborg Katedralskole. Mandag den 14. April holdt Aalborg Katedralskole, Øregaard Gymnasium og Ø. B. en meget vellykket Koncert i Øregaard Gymnasiums Aula under Ledelse af *Organist Hakon Andersen*, *Lektor Karl S. Clausen* og *Lektor Secher-Marcussen*.

I Anledning af *Kong Chr. den Xs Død* var Eleverne samlet til Mindehøjtidelighed den 21. April og Skolen var lukket paa Bisættelsesdagen den 30. April.

Den 28. April blev Skolens Elever tuberkuloseundersøgt.

Den 1. Maj holdt Skolen Fødselsdagsfest. Præfekerne havde pyntet Salen meget smukt, *Overpræfekten* talte, der uddeltes Legater og Flidspræmier, og *Rektor* gennemgik et Afsnit af Skolens Historie.



Lejrskolehuset ved Slagslunde Skov.

Huset har i det forløbne Skoleaar været benyttet i nogle af Ferierne. Paa egentlig Lejrskoleophold har i Efteraaret været: 3b fra 19/8—29/8, 3a 29/8—6/9, Iks 9/9—18/9 og IIm 18/9—27/9. En Elev, der gennemgaar hele Skolen fra 1M. til IIIG., kommer i Lejrskole 4 Gange i sin Skoletid; det Foraar han gaar i 2M., og det Efteraar han gaar i 3M.; det Foraar han er i IG., og det Efteraar han er i IIG. I Lejrskolen arbejdes med forskellige faglige Opgaver, og der gives Øvelser i praktiske Arbejder af almindelig Art, derunder ogsaa i Husgerning. Hus-holdningslærerinde Frk. *Gerda Busch* er Lejrens Økono-
noma.

For al Venlighed, Hjælp og Støtte, som Skolen i Aarets Løb har modtaget fra Forældrekredsen og fra Venner i Slagslunde, bringer Skolen alle sine Velyndere sin bedste Tak.

Østre Borgerdydskoles Forældreforening

er stiftet d. 18. Januar 1932 med det Formaal at være til Hjælp for Skolen paa alle Omraader, hvor den trænger til saglig og økonomisk Støtte. Bestyrelsen bestaar efter Generalforsamlingen d. 12. Marts 1947 af Civilingeniør *Michelsen*, Formand, Hovedkass. *Ejgil Sørensen*, Kasserer, Fru Revisor *Inger Nielsen*, Lektor *Vorbeck*, Rektor og den fungerende *Overpræfekt*. Foreningen har ved Bestyrelsesbeslutning af 10. Maj 1933, som godkendtes paa den ekstraordinære Generalforsamling d. 20. Februar 1934, overtaget Skolens Lejrskolehus i Slagslunde og iøvrigt paa forskellige Omraader støttet Skolen. Lejrskolehuset, der repræsenterer en Værdi af ca. 20.000 Kr., er nu fuldt udbetalt, naar undtages et Laan i offentlige Midler paa 4000 Kr. Til Løsning af sine Opgaver og til Forrentning af Laan trænger Foreningen til Støtte og **opfordrer indtrængende alle Medlemmer af Skolens Forældrereds til at indmelde sig i Foreningen.**

Kontingentet er 4 Kr. aarligt. Indmeldelser kan ske til Skolen eller til Hovedkasserer *E. Sørensen*, Hvidkildevej 57. F. (Taga 2704 v).

Elevforeningen »Borgerdyden«.

Skolen henleder Opmærksomheden paa Elevforeningen »Borgerdyden«, stiftet 18. April 1929. Formand: Landsretssagfører *Kai Bau*, V. Voldgade 14, C. 12.654. Foreningen udgiver sammen med Skolen Bladet »Centrum«.

Elevforeningen »Borgerdyden« Legatfond.

Elevforeningen »Borgerdyden« har stiftet et Legatfond, hvis Midler fortrinsvis skal bruges til Understøttelse af Elever, der ønsker at tilbringe en Del af Sommerferien i Lejrskolen, men ikke selv kan udrede Betalingen for

et Ophold. Skolen bringer Foreningen sin Tak for denne smukke Tanke og takker samtidig de Medlemmer af Forældre-kredsen, der ved Gaver har støttet Foreningen i dette Arbejde.

Østre Borgerdydskoles Idrætsforening

stiftedes den 17. November 1924. Foreningen har i Aarets Løb dyrket de sædvanlige Discipliner: Atletik, Badminton, Bordtennis, Gymnastik, Haandbold og Svømning.

Atletik til Skoleidrætsmærket har været ledet af Gymnastiklærer C. C. Hansen og Adjunkt Johs. Larsen, og Banerne paa Danmarks Højskole for Legemøvelser har venligst været stillet til Raadighed for Ø.B.I. Gymnastik for Mellemskolen har været ledet af Gymnastiklærer C. C. Hansen, og Haandbold i Nørre Allé af Adjunkt Johs. Larsen.

Svømning i Nørre Allé er foregaaet under Ledelse af Adjunkt Johs. Larsen og Adjunkt T. Lorentzen hver Torsdag Kl. 15—16. Ved et ekstraordinært Tilskud fra Undervisningsministeriet blev det muligt at gennemføre Undervisningen gratis.

I Efteraaret afholdtes den sædvanlige Haandboldturnering i Østre Anlæg, og Fastelavnslørdag arrangerede Foreningen som sædvanligt en Festlighed.

Paa den ordinære Generalforsamling den 29. April valgtes flg. Bestyrelse: Formand *Jørgen Lauritzen* IIm, Næstformand og Kasserer *Per Arne Nielsen* IIm, *Keld Hermansen* 4a, *Helge Nygaard Andersen* 4b, *Jørgen Michelsen* 3b og Adjunkt *Johs. Larsen*. Revisorer er: Rektor og *Henning Poulsen* 4a.

»Borgerdydgruppen«.

»Østre Borgerdydskoles K. F. U. M.- Spejdergruppe«.

Gruppen er stiftet d. 12. April 1919 og optager som Medlemmer kun Elever fra Skolen. I Aarenes Løb har over 300 Drengene passeret gennem dens Rækker og i Tropens daglige Spejderarbejde: instruktive og morsomme Trop- og Patruljemøder, spændende og fornøjelige Søndagsudflugter og utallige større og mindre Lejrture i baade Ind- og Udland samlet sig et Væld af herlige Minder, som vil blive bevaret op gennem Aarene og medvirke til at knytte dem til den Skole, hvorfra de er udgaaet.

»Borgerdydgruppen« tæller p. t. 50 aktive Spejdere under Ledelse af exam. pharm. Niels Chr. Østergaard, der sammen med sin Tropsfører og sine Tropsassistenter varetager det daglige Arbejde for Troppen.

»Borgerdydgruppen« har sit eget Lokale: »Uglereden«, beliggende Stockholmsgade 49, hvor de 5 Patruljer afholder deres Møder og Prøver, og udgiver sit eget 8-sidede Blad »Strix Bubo« (22. Aargang). Dette udkommer hver den 1. og udsendes bl. a. til »Borgerdydtroppens Veteraner«, en Sammenslutning af tidligere Spejdere i Skoletroppen. Foreningens Formand er Adjunkt Vald. Bang, og dens Formaal er at holde Forbindelsen vedlige mellem de udgaaede Spejdere og bevare Tilknytningen til den bestaaende Trop. »Borgerdydtroppens Veteraner« har p. t. 100 Medlemmer, heraf mange i Udlandet.

Skolenævn og Forældremøde.

Ved Valget til Skolenævnet i Oktober 1946 genvalgtes til Forældrerepræsentanter: Fru Revisor *Inger Nielsen* (Suppl. Fru Ingeniør *Inger Blem*), Hr. Sognepræst *C. Nygaard Andersen* (Suppl. Hr. Skibsreder *Hahn-Petersen*), Hr. Dr. med. *Chr. Gram* (Suppl. Hr. Dr. med. *A. Nor-*

gaard), Hr. Inspektør *Georg Ulrich* (Suppl. Hr. Ingeniør *Kaj Højring*).

Skoleraadets Medlemmer i Nævnet er: Lektor *Fratz* og Lektor *Vorbeck*. Rektor er ifølge sin Stilling Formand.

Skolenævnet holdt Møde Lørdag den 12. Februar. Forældremødet fastsattes til Onsdag den 12. Marts i Danmarks tekniske Højskole, Sølvgade 83. Paa Mødet gav *Rektor* Meddelelse om Skolebygningen, om den nyindførte Skolekøkkenundervisning m. m. Lektor *Karl S. Clausen* holdt derpaa Foredrag om Sangens Stilling i Skolen med historisk Tilbageblik til den gamle lærde Skole og derfra over Folkeskolesangen og I. A. Schultz's Arbejde til de aktuelle Tilstande. Til Kaffebordet var anmeldt 250 Deltagere, og der herskede den sædvanlige gode Stemning.

Gaver.

Skolen har i Aarets Løb modtaget Gaver og andre Tegn paa Interesse og Velvilje og bringer sin bedste Tak derfor.

Ulykkesforsikring.

Paa Skolen kan tegnes en Ulykkesforsikring, der yder hver forsikret Udgifter til Lægehjælp m. m. med 4 Kr. om Dagen i indtil 365 Dage, ved fuld Invaliditet 1000 Kr. om Aaret til det 24de Aar og dernæst en Kapitaludbetaling paa 5000 Kr., ved Dødsfald 1000 Kr., for Ulykkestilfælde indtruffet paa Vej til og fra Skole, i Skolen paa Udflugter og Ekskursioner under Skolens Ledelse, derunder ogsaa Lejrskole. Forsikringspræmien er 1 Kr. 50 Øre aarligt. En Forsikring, der ogsaa dækker Fritid og Ferier, kan tegnes for en aarlig Præmie af 5 Kr. — Skolen henstiller til alle de Elever, der skal i Lejrskole, at tegne én af disse Forsikringer.

Flidsbelønninger og Beneficier.*)

Skoleraadet har kendt følgende Elever værdige til Flidspræmier og Diplomer: IIIks: Finn Hobel, Niels Monberg, Kjeld Olesen; IIIm: Palle Mikkelsen, Ivar Haahr, Kaj Nommesen, Klaus Singer; IIks: Otto Mørkholm; Iks: Edward Larsen, Flemming Jacobsen, Karsten Olsen; 4a: Hans Thykier, Keld Hermansen, Benny Lehdal; 4b: Jørgen Schultz, Erlin Undén, Willy Heise; 3a: Fin Henriksen, Sven Sørensen; 3b: Asger Hansen, Mogens P. Madsen, Kurt Sommer; 2a: Leif Hansen, Ole Heise, Torben Jensen; 2b: Stig Hermann, Per Ulver Lygum, Ib Tøpfer; 1a: Jens Bacher Petersen, Flemm. Johansen, Jørgen Svensson; 1b: Niels Thygesen, Jacques Hermann.

Der tildeltes følgende Elever Beneficier: Edward Nielsen IIIkl 100 Kr. at udbetale, 150 Kr. at oplægge; Bendt Møller IIIs 100 Kr. at udbetale, 175 Kr. at oplægge; Harald Rasmussen 100 Kr. at udbetale; Ivar Haahr IIIm 100 Kr. at udbetale, 150 Kr. at oplægge; Erik Andersen IIkl 200 Kr. at udbetale; Jørgen Lynov Im 100 Kr. at udbetale; Jørgen Kell Nielsen 100 Kr. at udbetale.

Det grevelige Moltkeske Legat har været nydt af Palle Mikkelsen IIIm og Helge Nygaard Andersen 4b. Af det Müller-Nielsenske Legat tildelte Bestyrelsen (cand. jur. K. Bülow, Prof. Dr. phil. Poul Tuxen og Rektor) Studenterne Poul Hansen, Erling Quaade og Peter Olufsen 100 Kr. hver; samme Bestyrelse tildelte af Prof. Jean Pio's Legat Student Helge Jacobsen 100 Kr.

Hofraad David Amsel Meyers Legat har været tildelt: Jørgen Lynov Im, Jørgen Kell Nielsen Im, Harald Rasmussen IIIm, Ivar Haahr IIIm, Edward Nielsen IIIk, Erik M. Andersen IIk, Bendt Møller IIIs.

Etatsraad Wilhelm Hansen og Hustrus Legat af 30. Juni 1923 for den bedste Studentereksamen uddeltes til Bent Christensen, »Borgerdyden«s Legat for den bedste Realeksamen tildeltes Povl Gillesberg.

*) Beneficier søges paa en Blanket, der udleveres af Rektor, normalt i November Maaned, og tildeles fortrinsvis Elever i Gymnasiet, der har gaaet mindst ét Aar i Skolen.

Forskellige Meddelelser.

Om Gymnasiets Elever vil Hjemmet i Reglen 4 Gange om Aaret, om Mellemskolens og Realklassens 7 Gange om Aaret faa en Meddelelse, der angiver Standpunktet i hvert Fag ved en af Karaktererne ug (15), ug÷ (14²/₃), mg+ (14¹/₃), mg (14), mg÷ (13¹/₃), g+ (12²/₃), g (12), g÷ (10²/₃), tg+ (9¹/₃), tg (8), tg÷ (5¹/₃), mdl+ (2²/₃), mdl (0), slet (÷16); mindst 3 Gange om Aaret vil der ved Siden af Standpunktskarakteren blive givet et i Ord affattet Vidnesbyrd, der udtrykker Skolens Opfattelse af Elevernes Anlæg og Flid med Hensyn til de forskellige Fag (eventuelt disses forskellige Dele).

Vidnesbyrdbogen skal straks forevises i Hjemmet og efter at være forsynet med Paategning om sket Forevisning igen afleveres paa Skolen.

Friedagene i Skoleaaret fordeles paa følgende Maade: Sommerferie: 23. Juni—12. Aug. (begge Dage medregnet), Efteraarsferie: 20—25. Oktober (begge Dage medregnet), Juleferie: 22. Dec.—3. Jan. (begge Dage medregnet), Paaskeferie: Onsdag før Skærstorsdag til Tirsdag efter Paaske (begge Dage medregnet), Pinseferie: 2 Søgnedage i Tilslutning til de to Helligdage, Kongens Fødselsdag, Fastelavnsmandag, Lørdag efter Store Bededag, Grundlovsdag, Valdemarsdag.

Konfirmationsforberedelse.

Skolen lægger sit Skema for 3M. og 4M. saa vidt muligt saaledes, at Skolegangen ikke hindres af Konfirmationsforberedelsen, og opfordrer derfor indtrængende Forældrene til at vente med at lade Eleverne konfirmere, til de er i 3M. Skolen kan ikke paatage sig Ansvar for de Elever, der konfirmeres, før de gaar i en af disse Klasser, og som derfor kommer til at miste Timer i den Anledning.

Optagelse i Skolen.

I Realklassen kan kun optages Elever, som har bestaaet Mellemskoleeksamen, og i I Gymnasielasse kun Elever med Alm. Forberedelses- eller Mellemskoleeksamen, eller som har bestaaet en Optagelsesprøve, ved hvilken Kravene er de samme som ved Mellemskoleeksamen, og hvortil Indmeldelse skal være sket inden 1. Juni. Til Optagelse i den nyspr. Afdeling kræves desuden bestaaet Prøve i Latin.

I Cirkulærskrivelse af 12/3 1938 til Statsskolernes Rektorer har Undervisningsministeriet udtalt, at Optagelsen i de paagældende Klasser ikke bør betinges af en Eksamenskvoient, men det indskærpes Skolelederne, »at der ved Optagelsen foretages en saadan Sigtning af de tilmeldte Elever, at der kun optages Elever, om hvem der er Grund til at tro, at de kan gennemføre den videre gaaende Undervisning paa den normale Tid, i hvilken Forbindelse der, forsaavidt angaar Gymnasiet, maa tages Hensyn til, at Nyordningen af Gymnasieundervisningen stiller forøgede Krav til Elevernes Forstaaelse og Arbejdsevne.«

Bekendtgørelse

angaaende Fastsættelse af Skoleafgiften for
Finansaaret 1947—48.

I Henhold til den Undervisningsministeren ved en Tekstanmærkning til Finanslovens § 24 for Finansaaret 1945—46 tillagte Bemyndigelse forlænges de i Ministeriets Bekendtgørelse af 18. April 1933 givne Regler angaaende Beregningen af Skoleafgiften for Finansaaret 1933—34 til at gælde ogsaa for Efteraaret 1947—48, saaledes at Afgiften beregnes efter følgende Satser:

Afgiftspligtig Indtægt	Skoleafgift	
	I Gymnasiet og Realklasserne for hver Elev maanedlig: Kr. Ø.	I Mellemskoleklasserne for hver Elev maanedlig Kr. Ø.
3050— 4000 inkl.	3.75	2.50
4050— 5000 —	5.00	3.75
5050— 6000 —	6.25	5.00
6050— 7000 —	7.50	6.25
7050— 8000 —	8.25	7.50
8050— 9000 —	10.00	8.75
9050—10000 —	11.25	10.00
10050—11000 —	12.50	11.25
11050—12000 —	13.75	12.50
12050—13000 —	15.00	13.75
13050—14000 —	16.25	15.00
14050—15000 —	17.50	16.25
15050—16000 —	18.75	17.50
16050 og derover	20.00	17.50

Har en Forsørger flere end 1 Barn, som er under 15 Aar, eller som er over denne Alder og nyder Undervisning i en af de offentlige højere Almenskoler, nedsættes Skatteindtægten med 1000 Kr. for hvert Barn udover det første; dog kan ingen Skatteindtægt over 4000 Kr. bringes ned under 3050 Kr.

Afgiften betales kvartalsvis og forfalder til Betaling 30. Septbr., 30. November, 28. Februar og 31. Maj.

Eksamensafgift.

Af alle Elever, som indstiller sig til en Afgangseksamen, opkræves i Slutningen af Marts følgende Eksamensafgift: ved Studentereksamen 15 Kr., ved Realeksamen 10 Kr. og ved Mellemskoleeksamen 5 Kr.

Skolebøger.

Alle Elever, hvis Forældre bor i København, Frederiksberg og Gentofte, kan laane Bøger i Københavns Skolevæsens Bogdepot uden nærmere Anmeldelse.

For Eleverne i Mellemskoleklasserne er Laanet gratis, Realklassens Elever betaler 12 Kr. og Gymnasieklassernes 24 Kr. aarlig. Indbetaling sker til Skoledirektionens Kontor, Københavns Raadhus, V. (Kassetid Kl. 13—15). Ved Indsendelse pr. Check eller Giro (No. 26 08) maa Elevens, Skolens og Klassens Navn opgives. Indbetaling senest den 1. September.

Bøgerne udleveres paa Skolen, ligesom Tilbagelevering sker samme Sted efter nærmere Opslag. Elever, der gaar ud af Skolen i Løbet af Skoleaaret, maa træffe særlig Aftale med Skoledirektionens Kontor om Bøgernes Tilbagelevering. (Tlf. 3800, Lokal 169).

Elever, hvis Forældre er bosiddende i Dragør, Gladsaxe, Glostrup, Herlev, Rødovre og Taarnby Kommuner, kan ligeledes laane Bøger i Københavns Skolevæsens Bogdepot, men maa forinden henvende sig til det stedlige Kommunekontor herom, ligesom eventuel Bogafgift maa indbetales til dette Kontor.

Aarsafslutningen for 1., 2. og 3. Mellemskoleklasse bortfaldt. Dimission af Studenter og Realister og Aarsafslutningen for II og I G. samt 4. Mlsk. afholdtes Lørdag d. 21 Juni Kl. 10. Optagelsesprøver Mandag d. 23. Juni Kl. 9.

Det nye Skoleaar begyndte Onsdag den 13. August Kl. 10.

Oktober 1947.

Einer Andersen.

Aarsberetningen, der plejer at udkomme i Maj Maaned, er i Aar forsinket paa Grund af trykkerimæssige Vanskeligheder i Foraaret 1947.

Naar der i en Familie, som har skolesøgende Børn, udbryder *Tyfus, Skarlagensfeber, Difteri eller anden farlig smitsom Sygdom*, skal Skolen underrettes herom.

Et Barn, der selv har været angrebet af Sygdommen, maa ikke søge Skolen, førend det medbringer Lægeattest for, at det ikke kan antages at udbrede Smitte.

Saafernt vedkommende Barn har været angrebet af *Difteri*, bør Lægeattesten særlig oplyse, om der er forløbet 3 Uger efter, at Belægningerne er svundne. Er et saadant Tidsrum ikke forløbet, maa Attesten udtrykkelig oplyse, at det ved bakteriologisk Undersøgelse er godtgjort, at der ikke kan paavises Difteribaciller hos vedkommende.

Et Barn, der har været angrebet af *akut Børnelamhed*, maa ikke søge Skolen, førend der er forløbet mindst 6 Uger efter Sygdommens akute Stadium. Attesten skal udtrykkelig oplyse, at dette Tidsrum er forløbet.

Et Barn, i hvis Hjem en farlig smitsom Sygdom er optraadt, uden at Barnet selv har været angrebet, maa ikke søge Skolen, førend det medbringer Lægeattest for, at det ikke kan antages at udbrede Smitte.

Lægeattesten bør oplyse følgende:

at den eller de syge er blevet forsvarligt isolerede,
at den fornødne Desinfektion er foretaget,
at Inkubationstiden for den paagældende Sygdom er forløbet,
og at vedkommende Barn ikke frembyder paaviselige eller mistænkelige Sygdomssymptomer.

Børn, der lider af *Mæslinger*, maa ikke modtages paa Skolen før mindst 10 Dage efter Sygdommens Begyndelse. Børn, der lider af *Kighoste*, maa ikke modtages paa Skolen før 4 Uger efter det konvulsive Stadiums Begyndelse. Naar Skolegangen atter begynder, maa de medbringe en Lægeattest med de fornødne Oplysninger.

*Skolen anmoder de Familier, hos hvem *Mæslinger* er udbrudt, om kun at sende de Børn i Skole, om hvilke det med Sikkerhed vides, at de tidligere har haft Sygdommen, men derimod at holde de Børn, der ikke tidligere har haft den, borte fra Skolen, indtil det kan antages for sandsynligt, at de ikke er smittet af det i Hjemmet optraadte Sygdomstilfælde.

Børn, der lider af *Røde Hunde, Skoldkopper, Rosen, Influenza, Faaresyge eller Halsbetændelse*, maa ikke modtages paa Skolen, saalænge det akute Stadium varer.

Børn, der lider af *smitsomme Øjen- eller Hudsygdomme*, maa ikke modtages paa Skolen, før Sygdommen er overstaaet, eller de medbringer Lægeattest for, at de ikke kan antages at udbrede Smitte.

