



# Danskernes Historie Online

Danske Slægtsforskeres Bibliotek

## Dette værk er downloadet fra Danskernes Historie Online

**Danskernes Historie Online** er Danmarks største digitaliseringsprojekt af litteratur inden for emner som personalhistorie, lokalhistorie og slægtsforskning. Biblioteket hører under den almennyttige forening Danske Slægtsforskere. Vi bevarer vores fælles kulturarv, digitaliserer den og stiller den til rådighed for alle interesserede.

### Støt vores arbejde – Bliv sponsor

Som sponsor i biblioteket opnår du en række fordele. Læs mere om fordele og sponsorat her: <https://slaegtsbibliotek.dk/sponsorat>

### Ophavsret

Biblioteket indeholder værker både med og uden ophavsret. For værker, som er omfattet af ophavsret, må PDF-filen kun benyttes til personligt brug.

### Links

Slægtsforskerens Bibliotek: <https://slaegtsbibliotek.dk>

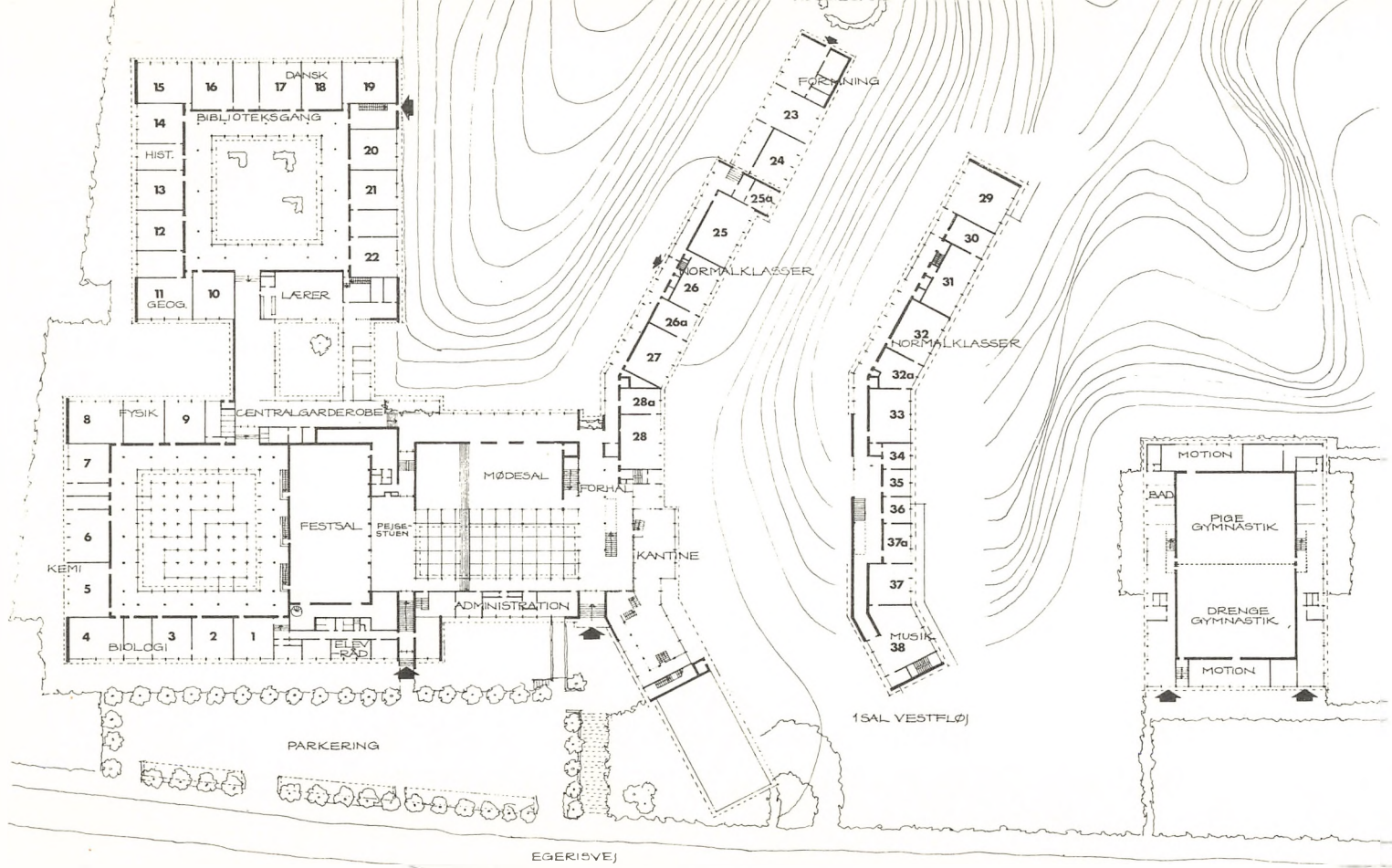
Danske Slægtsforskere: <https://slaegt.dk>



DANMARKS  
PÆDAGOGISKE  
BIBLIOTEK

skive gymnasium  
1982





EGERISVEJ

# Skive Gymnasium

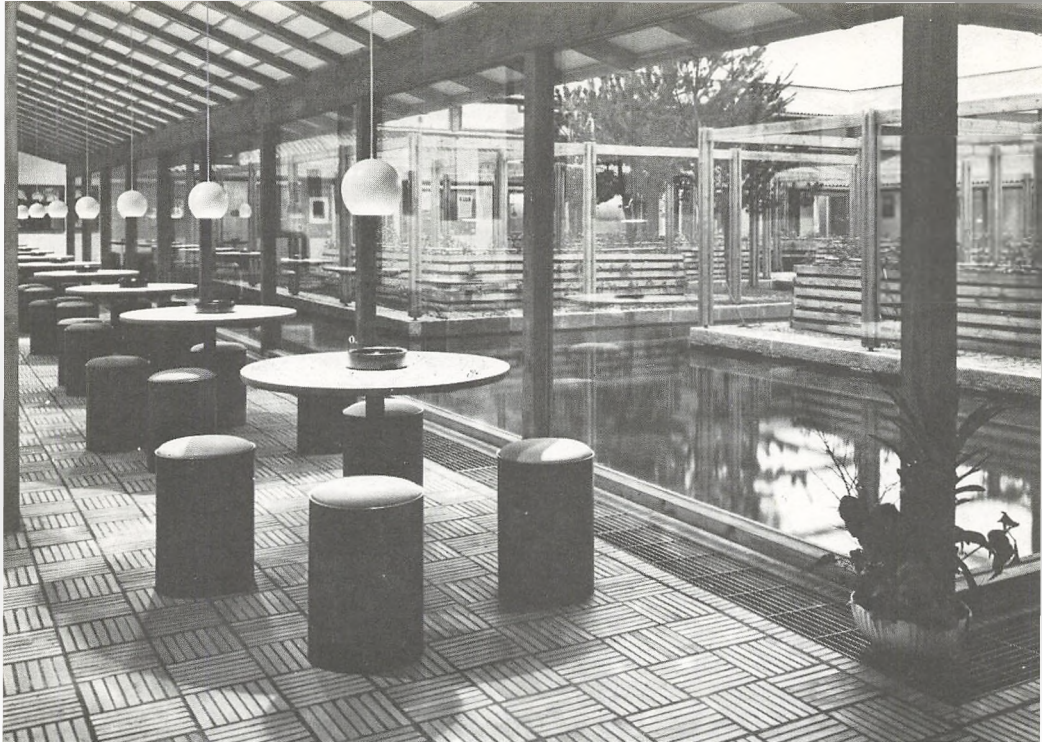
med HF

*Årsberetning*

14. skoleår 1981-82

---

Ved rektor Jens Lund



*Spisegang og vandgård.*

#### INDHOLD.

Kort over Skive Gymnasium (se indersiden af bind)	
Skive Gymnasium og HF	3
Eleverne	6
Studenter- og HF-hold juni 1981	20
Mindeord, Thomas Hartlev Sørensen, Ejnar Haubro	30
Lærerne	32
Fagfordeling	35
Fordeling af hverv	42
Koret	43
Musiklinie 1981/82	47
Elevundersøgelser	48
Af skolens dagbog	51
Diverse bestemmelser	54
Diverse meddelelser	60
Studievejledning i gymnasiet	61
Skoleforsamling og fællesudvalg	62
Skoleforsamlingen	63
Vedtægter for skoleforsamlingen	64
DGS	67
GLO	69
Ferieplan 1982-83	70

SKIVE GYMNASIUM MED HF, Egerisvej 10, 7800 Skive

Telefoner:

Skolens telefon: (07) 52 24 66

omstilling til rektor, sekretariat,  
adm.inspektor, studievejledere.

Lærerværelse: (07) 52 49 86

Eleverne: (07) 52 47 84

Eleverne: (07) 52 59 82

Fysiklaboratoriet: (07) 52 36 84

Rektor, privat: (07) 53 77 75

Studievejledere for HF:

Jens Frese  
træffes: Mandag kl. 11<sup>00</sup>-11<sup>45</sup>  
Tirsdag kl. 11<sup>00</sup>-11<sup>45</sup>

Ulla Søgaard  
træffes: Torsdag kl. 8<sup>55</sup>-9<sup>40</sup>  
Fredag kl. 11<sup>00</sup>-11<sup>45</sup>

eller efter aftale.

Studievejledere for gymnasiet:

Vagn Krogh Christensen  
træffes: Mandag kl. 8<sup>55</sup>-9<sup>40</sup>  
Onsdag kl. 11<sup>00</sup>-11<sup>45</sup>

John Bech Thomsen  
træffes: Tirsdag kl. 11<sup>00</sup>-11<sup>45</sup>  
Torsdag kl. 11<sup>00</sup>-11<sup>45</sup>

Inger Svane  
træffes: Mandag kl. 11<sup>00</sup>-11<sup>45</sup>  
Fredag kl. 11<sup>00</sup>-11<sup>45</sup>.

Rektor træffes normalt Onsdag, Torsdag og Fredag kl. 11<sup>00</sup>-11<sup>45</sup>,  
samt alle skoledage mellem kl. 8<sup>00</sup>- 9<sup>00</sup>.

Skolepsykologisk rådgivning, Viborgvej 9, 7800 Skive,

telf. (07) 52 42 25

SKIVE GYMNASIUM OG HF.

*Undervisnings- og kulturudvalget:*

Johannes Madsen (fm), Helga Graabæk (n.fm.),  
Arne Dalsgaard Christensen, Ruth Schjødt Pedersen,  
Keld Merstrand, Viggo J. Vestergaard, Meta Bach,

*Gymnasiets skoleråd:*

Forældrerepræsentanter:	Jens Chr. Andersen (fm) Ray Carlton Jones
Valgt af amtet:	Arne Dalsgaard Christensen
Rektor:	Jens Lund
Repræsentanter for gymnasiets lærere:	Ida Larsson John Bech Thomsen
Repræsentanter for eleverne:	Erik Hildebrandt-Nielsen Anne Kirstine Hjerrild
Repræsentant for det tekn./adm. personale:	Aase Ejlertsen
<i>Skoleforvaltningen:</i>	
Forvaltningschef:	H.E. Nielsen
Fuldmægtig:	Birthe Bugge

*Grendeling i gymnasiet:*

Ved starten af skoleåret 1981/82:

<i>Sproglig Linie:</i>	<i>Matematisk linie:</i>
Nysproglig gren	Matematisk fysisk gren
Samfundsfaglig gren	Samfundsfaglig gren
Musiksproglig gren	Naturfaglig gren.

*Eleveoptagelse og dimission:*

Til det kommende års lg har 59 søgt optagelse på den sproglige linie, 142 på den matematiske linie. Tallene for sidste år var henholdsvis 63 og 143.

Til skolens HF-kursus er der i år 67 ansøgere mod sidste års 52.

Skolen dimitterede i 1981 150 studenter og 43 HF'ere.

*Legater:*

Midlerne af Skive Diskontobanks Jubilæumsfond tildeltes  
i 1981 med kr. 1.000,- til hver af følgende elever:

*Student Jens Chr. Gravesen, 3x, student John Jakobsen, 3z,  
HF-dimittend Jonna Christensen, 2q, HF-dimittend Edel Sørensen, 2q.*

*Gamle Elevers fest:*

Gamle elevers fest afholdes:                    \ Lørdag den 28. august 1982.

Der indledes med spisning kl. 19<sup>00</sup>.

Tilmelding til skolens kontor senest mandag den 23. august 1982.

Festen vil iøvrigt blive annonceret i dagspressen.



ELEVERNE.

Skolens elevtal pr. 1/4 1982:	ialt 618 elever fordelt på 27 klasser.
3g: 178 elever, heraf 3 klasser med ialt:	43 elever nysproglige 26 elever samfundssproglige og
5 klasser med ialt:	41 elever matem./fysiske 50 elever matem./naturfaglige 18 elever matem./samfundsfaglige
2g: 175 elever, heraf 3 klasser med ialt:	35 elever nysproglige 25 elever samfundssproglige 14 elever musiksproglige og
5 klasser med ialt	50 elever matem./fysiske 40 elever matem./naturfaglige 8 elever matem./samfundsfaglige 3 elever musik/matematiske
1g: 179 elever, heraf 2 klasser med ialt	52 elever sproglige
5 klasser med ialt	127 elever matematiske
2 HF: 40 elever, fordelt på to klasser.	
1 HF: 46 elever, fordelt på to klasser.	

Elevernes navne meddeles nedenfor i alfabetisk orden med angivelse af deres fødselsdag, adresse og telefonnummer.

1 sa.

1. Mette Kjær Andersen, 15.10.65, Granvænget 32, Skive, tlf. 52 05 95
2. Helle Hangaard Andersen, 10.9.65, Charlottevej 12, Skive, tlf. 52 69 86
3. Mai-Britt Christensen, 22.12.65, Lindevænget 23, Skive, tlf. 52 14 04
4. Kirsten Mølgaard Dam, 5.1.65, Teglværksvej 11, Feldborg, tlf. 45 40 32
5. Kristian Eising, 30.11.65, Højgaardsvej 3, Næstild, tlf. 58 10 49
6. Aase Fodgaard, 30.4.65, Ø.Herrup Strandvej 24, Lihme, tlf. 56 02 91
7. Kira Gamisch, 15.5.65, Olgavej 105, Skive, tlf. 52 27 28
8. Elisabeth M.Hersing, 1.12.65, Violvej 5, Breum, tlf. 57 62 52
9. Line Hesselund, 1.9.64, Søndervænget 49, Jebbjerg, tlf. 57 44 10
10. Ebba Irene Jensen, 3.3.65, Hulgaardsvej 30, Bøstrup, tlf. 53 80 98
11. Lene Østergaard Jensen, 23.4.65, Fælledvej 11, Hald, tlf. 53 83 18
12. Lisbet Jeppesen, 3.5.65, Humlegårdsvej 6, Krejbjerg, tlf. 56 31 29
13. Jette Lind Kristensen, 11.10.65, Væselvej 20, Skive, tlf. 52 16 27
14. Lisbeth Have Kudsk, 21.8.65, Kirkevej 16, Skive, tlf. 52 21 55
15. Eva Madsen, 31.1.65, Sdr.Andrupvej 7, Ramsing, tlf. 52 62 62
16. Helle Nielsen, 2.11.63, Hostrupvej 8, Lem, tlf. 56 82 41
17. Lene Bundgaard Nielsen, 18.8.64, Højlundvej 90, Skive, tlf. 52 64 02
18. Anne Birgitte Nielsen, 4.7.65, Viborgvej 330, Højslev, tlf. 53 50 95
19. Vibeke Kjeldgaard Pedersen, 11.5.65, Holstebrovej 428, Hvidbjerg, tlf. 53 30 15
20. Per Seisbøll, 14.4.65, Violvej 327, Skive, tlf. 52 75 00
21. Ester Bengaard Skibsted, 21.1.66, Hovvejen 5, Skive, tlf. 52 71 60
22. Anette Sørensen, 15.5.65, Lundgaardsvej 11, Rettrup, tlf. 56 41 14
23. Kirsten Marie Toftgaard, 12.5.65, Vestergade 18, Balling, tlf. 56 40 78
24. Aase Torp, 8.12.64, Sølvvej 19, Thorum, tlf. 59 70 63
25. Grete Viborg, 3.2.65, Agertoften 5, Lem, tlf. 56 80 95
26. Ruth Viborg, 3.2.65, Agertoften 5, Lem, tlf. 56 80 95
27. Jane Holm Vinther, 4.6.65, Kærsangervej 13, Balling, tlf. 56 45 02

1 sb.

1. Ulla Andersen, 1.4.65, Skovbakken 38, Skive, telf. 52 20 22
2. Karin Stistrup Andersen, 15.2.65, Anemonevej 8, Skive, telf. 52 48 26
3. Lene Dahl, 22.9.65, Lindevænget 5, Skive, telf. 52 40 85
4. Iben From, 10.7.65, Ahornvænget 34, Skive, telf. 52 38 94
5. Jette Nielsen Fruergaard, 16.2.64, Baadsgaardsvej 78, Hald, telf. 53 81 89
6. Else Marie Vestergaard Hansen, 13.4.65, Karbyvej 25, Kopperup, telf. 53 51 61
7. Anette Hummelshøj, 21.6.65, Kærvej 17, Stoholm, telf. 54 19 31
8. Mette Folmer Jensen, 13.3.65, Bellisvej 22, Skive, telf. 52 47 53
9. Vibeke Plejdrup Jensen, 20.11.64, Strøget 17, Oddense, telf. 58 10 99
10. Maj-Britt Aagaard Krejsler, 2.5.65, Hasselvænget 57, Skive, telf. 52 17 92
11. Laila Fruergaard Krogh, 16.3.64, Tastumvej 62, Tastum, telf. 54 12 32
12. Mona Fruergaard Krogh, 16.3.64, Tastumvej 62, Tastum, telf. 54 12 32
13. Tine Lassen, 11.12.64, Mølløvænget 10, Dommerby, telf. 53 55 05
14. Helle Meldgaard, 12.6.65, Vindevej 106, Skive, telf. 52 28 21
15. Susanne Nielsen, 29.4.65, Violvej 123, Skive, telf. 52 88 44
16. Torben Nielsen, 17.12.65, Lærkenborgvej 23, Iglsø, telf. 54 51 30
17. Jette Lützow Nielsen, 30.7.65, Margretevej 13, Skive, telf. 52 10 02
18. Yvonne Maagaard Nielsen, 28.8.65, Åløkken 7, Vridsted, telf. 54 72 09
19. Susanne Nørgaard, 13.6.65, Bellisvej 18, Skive, telf. 52 34 54
20. Lene Fly Pehrson, 20.6.65, Østervang 3, Skive, telf. 52 62 55
21. Lene Ejning Pedersen, 10.5.64, V.Ballingvej 14, Balling, telf. 56 41 59
22. Bente Sti Pedersen, 27.4.65, Dalgaardsvvej 3, Volling, telf. 56 41 99
23. Peter Rydder, 29.1.66, Tjørnevænget 60, Skive, telf. 52 35 94
24. Karin Niedermann Sørensen, 12.11.64, Vestervænget 10b, Skive, telf. 52 40 48
25. Susanne Gravgaard Thomsen, 10.2.64, Kattesøg 10, Højslev, telf. 53 82 50

1 mx.

1. Jesper Blichert-Toft, 17.1.66, Buksager 1, Balling, telf. 56 40 37
2. Peter Bregendahl, 17.9.65, Bregendahlsvej 9, Fly, telf. 54 51 26
3. Kirsten Christensen, 1.3.65, Kløvervej 12, Højslev, telf. 53 59 50
4. Susanne Tang Christensen, 30.11.65, Rugbakken 14, Dommerby, telf. 53 57 37
5. Peter Dahl, 15.4.65, Violvej 89, Skive, telf. 52 50 51
6. Karen Daasbjerg, 15.7.64, Daasbjergvej 55, Fly, telf. 54 52 21
7. Eva Lykke Frydenlund, 27.6.66, Buen 8, Højslev, telf. 53 57 07
8. Jakob Kruse Hansen, 29.4.65, Viborgvej 83, Skive, telf. 52 32 44
9. Erik Toft Hansen, 12.10.65, Norvej 20, Balling, telf. 56 30 69
10. Mads Højgaard, 10.9.65, Aabakken 14, Krejbjerg, telf. 56 31 52
11. Lene Dyhrberg Jensen, 19.6.65, Aabakken 4, Spøttrup, telf. 56 30 14
12. Flemming Lassen Jensne, 4.7.65, Folmentoftvej 12, Skive, telf. 53 40 45
13. Ivan Kjeldgaard, 31.3.65, Aabakken 6, Balling, telf. 56 30 12
14. Erik Kristensen, 8.3.64, Engtoften 18, Skive, telf. 52 18 46
15. Anna Husted Lange, 15.4.65, Kærgaardsvej 39, Spøttrup, telf. 56 13 31
16. Karl Henrik Laursen, 5.1.65, Sdr. Daas 20, Skive, telf. 42.23.27
17. Else Marie Leegaard, 26.5.64, Skivevej 107, Sjørup, telf. 54 80 64
18. Mette Lund, 2.4.65, Højlundsvej 91, Skive, telf. 52 58 35
19. Bente Madsen, 13.7.65, V.HerrupStrandvej 25, Lihme, telf. 56 00 73
20. Renē Storgaard Madsen, 6.10.65, Lundøvej 28, Højslev, telf. 53 71 54
21. Tom Matthiesen, 18.8.65, Ørsl.klostervej 82, Højslev, telf. 53 71 81
22. Claus Mortensen, 23.5.65, Katrinevej 116, Skive, telf. 52 32 45
23. Helle Olsen, 4.10.65, Aakjærsvvej 7, Skive, telf. 52 53 76
24. Karen Vestergaard Pedersen, 11.1.65, Ø.Børstingvej 3, Stoholm, telf. 54 50 33
25. Henrik Steen Sørensen, 4.11.64, Lyngbakken 13, Sdr. Thise, telf. 57 81 85
26. Marianne Nørholm Villadsen, 3.7.65, Voldsheden 10, Spøttrup, telf. 56 11 56

1 my.

1. Michael W. Andersen, 5.9.65, Birkeallé 3, Jebbjerg, telf. 57 41 44
2. Kirsten Hahn Andersen, 30.9.65, Møllekrogen 13, Skive, telf. 53 57 27
3. Lone Løvgren Andersen, 28.3.65, Lyngtoften 35, Skive, telf. 52 33 27
4. Torben Strodl Andersen, 14.8.65, Buen 14, Højslev, telf. 53 53 51
5. Aage Bertelsen, 15.5.65, Sdr. Alle 44, Håsum, telf. 56 61 16
6. Peder Brandhof, 18.4.65, Brombærvej 55, Skive, telf. 52 37 24
7. Eva Charlotte Bunch, 27.1.66, Ramsdalsvej 19, Skive, telf. 53 53 99
8. Kurt Fodgaard Christoffersen, 4.7.65, Roslevvej 34, Nannerup, telf. 57 42 30
9. Jimmi Winther Graugaard, 7.2.64, Sandbyvej 55, Skive, telf. 52 35 07
10. Hanne Henckel Hansen, 2.8.65, Fyrrevænget 42, Skive, telf. 52 21 94
11. Anette Henriksen, 17.3.65, Tjørnevænget 16, Skive, telf. 52 48 17
12. Kaj Aage Jensen, 18.5.64, Egebjergvej 40, Vridsted, telf. 54 70 88
13. Anne Dalgas Jensen, 27.10.64, Pilkærvej 14, Vridsted, telf. 54 71 36
14. Aage Romvig Jensen, 11.1.65, Thise Kirkevej 9, Thise, telf. 57 82 26
15. Gert Beregaard Johannesen, 15.6.65, Hedetoften 64, Skive, telf. 52 77 26
16. Liselotte Kloch Jørgensen, 14.3.65, Herningvej 44, Børs, telf. 54 41 07
17. Tinne Karin Karlsen, 29.4.64, Søndervænget 101, Jebbjerg, telf. 57 44 04
18. Troels Kaysen, 4.7.64, Violvej 139, Skive, telf. 52 48 98
19. Mette Kjeldsen, 9.5.65, Bøgevangen 19, Skive, telf. 52 31 66
20. Peter Egelund Kristensen, 15.12.65, Violvej 127, Skive, telf. 52 00 31
21. Vibeke Elmerdahl Kristensen, 29.7.64, Agertoften 27, Skive, telf. 52 55 59
22. Benny Mortensen, 2.8.64, Vittrupvej 3, Vroue, telf. 54 81 17
23. Bo Schiermer Nielsen, 13.8.65, Grabovsvej 18, Skive, telf. 52 37 52
24. Poul Pedersen, 24.3.65, Damgaardsvvej 6, Balling, telf. 56 41 58
25. Johannes Aagaard Saugbjerg, 27.11.64, Kirkevej 24, Skive, telf. 52 38 36
26. Lone Søe, 19.6.65, Rugbakken 9, Højslev, telf. 53 54 07
27. Hanne Thomassen, 19.7.64, Kærvænget 14, Skive, telf. 53 58 45

1 mz.

1. Ejner Andersen, 11.10.64, Fr.dalallé 5, Skive, telf. 52 04 89
2. Lars Boelskifte, 14.8.65, Violvej 10, Skive, telf. 52 33 83
3. Susanne Dalgaard, 6.2.64, Taterbakkevej 3, Feldborg, telf. 45 41 43
4. Morten Frederiksen, 26.5.65, Fr.dalallé 29, Skive, telf. 52 40 50
5. Lone Glensvig, 7.11.65, Kærvænget 13, Dommerby, telf. 53 53 10
6. Dorte Hammershøj, 18.6.65, Herningvej 50, Feldborg, telf. 45 40 59
7. Chr. Hildebrandt-Nielsen, 6.6.65, Fr.dalallé 15, Skive, telf. 52 15 14
8. Henrik Jakobsen, 21.11.65, Granvænget 25, Skive, telf. 52 51 95
9. Berit Hessellund Jeppesen, 6.5.65, Bøgevej 3, Lem, telf. 56 80 46
10. Birgit Kjør, 28.10.64, Aagade 8, Ramsing, telf. 56 60 31
11. Jens Chr. Løfquist, 17.8.64, Olgavej 2, Skive, telf. 52 69 82
12. Flemming Madum, 10.5.65, Olgavej 61, Skive, telf. 52 20 88
13. Claus Markussen, 1.3.64, Torvegade 7, Skive, telf. 52 12 94
14. Thorsten Boll Matthiesen, 23.5.65, Porshøjvej 7, Skive, telf. 52 31 41
15. Susanne Mortensen, 24.1.65, Bøgevej 7, Lem, telf. 56 82 13
16. Steen Møller, 14.10.65, Højlundsvvej 81, Skive,
17. Birgith Nielsen, 30.6.65, Ahornvej 2, Lem, telf. 56 81 42
18. Henriette Pedersen, 13.3.65, Feldingbjergvej 13, Stoholm, telf. 54 13 03
19. Torben Pedersen, 2.9.65, Fr.dalsallé 13, Skive, telf. 52 33 34
20. Susanne Pedersen, 30.8.65, Ørsl.klostervej 165, Højslev, telf. 53 80 76
21. Henrik Elschner Pedersen, 12.1.65, Violvej 12, Skive, telf. 52 50 45
22. Klaus Bolding Rasmussen, 20.2.65, Citronvej 103, Skive, telf. 52 23 88
23. Gitte Stilling, 24.5.65, Bakken 8, Hvidbjerg, telf. 53 30 34
24. Helle Tegner, 8.1.66, Rettrupkærvej 4, Skive, telf. 53 31 16
25. Henrik Wiggers, 26.11.65, Violvej 23, Skive, telf. 52 57 50

1 mu.

1. Carsten Andersen, 24.8.65, Holstebrovej 58, Skive, telf. 52 64 11
2. Lisbeth Bregendal Andersen, 12.8.65, Egebjergvej 26, Vridsted, telf.54 71 22
3. Hanne Christensen, 9.5.64, Mejerivej 4, Balling, telf. 56 40 21
4. Claus Clausen, 20.11.65, Trevadvej 34, Kjeldbjerg, telf. 54 50 92
5. Lars Fjalland, 20.11.65, Egerisvej 15, Skive, telf. 52 15 38
6. Britta Vinkler Frederiksen, 20.5.65, Norvej 10, Frammerslev,telf.58 11 60
7. Morten Hansen, 12.10.65, Fyrrevænget 48, Skive, telf. 52 85 30
8. Inga Walløe Hansen, 4.9.65, Resenvej 25 bolig 41, Skive, telf. 52 69 90
9. Kim Høxbro, 29.11.65, Olgavej 47, Skive, telf. 52 67 70
10. Anette Bjerrehus Jensen, 25.5.65, Ø.Heruup Strandvej 13,Lihme, telf.56 03 90
11. Søren Holm Jensen, 6.10.64, Højlundsvej 131, Skive, telf. 52 63 19
12. Jens Chr. Jensen, 23.2.65, Lyngtoften 14, Skive, telf. 52 51 56
13. Kim Otto Johannesen, 12.4.65, Ingemansvej 6, Skive, telf. 52 52 70
14. Signe Kobberup, 13.6.65, Ottingvej 2b, Balling, telf. 58 13 09
15. Dorthe Larsen, 12.8.65, Ballingvej 10, Balling, telf. 58 60 48
16. Johan Lynderup, 8.11.63, Rettrupvej 6, Brøndum, telf. 53 30 57
17. Tommy Mikkelsen, 26.2.65, Anemonevej 6, Skive, telf. 52 00 30
18. Carsten David Møller, 1.7.64, Islandsvej 11, Skive, telf. 52 54 61
19. Conni Nielsen, 18.10.64, Gl.Haldvej 33, Højslev, telf. 53 81 86
20. Niels Nørgaard, 22.9.65, Ingemannsvej 9, Skive, telf. 52 25 60
21. Niels Jørgen Pedersen, 22.12.64, Trevadvej 21, Kjeldbjerg, telf.54 50 61
22. Mette Marie Poulsen, 2.12.65, Næstildvej 8, Roslev, telf. 58 12 48
23. Morten Behr Skjeldborg, 29.4.64, Bilstrupvej 65, Skive, telf. 52 31 94
24. Hanne Susanne Tranekjær Svendsen, 29.8.65, Vrouevej 10, Vroue,telf.54 71 18
25. Anne Marie Sørensen, 4.10.65, Amtsvejen 18, Brodal, telf. 56 80 34

1 mv.

1. Birgit Bisgaard, 2.6.66, Hobrovej 19, Sdr.Hald, telf. 53 80 68
2. Niels Christensen, 22.9.64, Horskjærgaard, Skive, telf. 53 11 01
3. Anne Margrethe Braad Hansen, 15.10.65, Ørs.klostervej 197,Lund,telf.53 82 44
4. Lona Jensen, 22.7.64, Gl.skolevej 4, Lånrum, telf. 54 82 36
5. Bodil Jespersen, 18.3.64, Eskjærvej 8, Hindborg, telf. 53 11 33
6. René Jørgensen, 14.3.65, Sdr.Thisevej 17, Thise, telf. 57 81 25
7. Pia Merete Knudsen, 26.4.65, Ravnhøjvej 5, Kobberup, Stoholm
8. Torben Skyum Larsen, 10.11.65, Lindevænget 30, Skive, telf. 52 40 35
9. Steen Morten Lauritsen, 10.11.65, Bostrupvej 3, Balling, telf. 56 80 12
10. Britta Mølgaard Laursen, 20.9.65, Ottingvej 7, Balling, telf. 58 11 49
11. Torben Søndergaard Laursen, 9.6.65, Aabakken 6, Vridsted, telf. 54 70 49
12. Mie Lykke, 7.5.65, Hindborgvej 25, Skive, telf. 53 11 17
13. Else Esberg Munksø, 4.9.65, Toften 3, Oddense, telf. 58 11 57
14. Vivi Berg Nielsen, 29.7.65, Violvej 133, Skive, telf. 52 42 32
15. Jørgen Svejgaard Nielsen, 23.12.65, Ballingvej 7a, Ramsing, telf.56 42 14
16. Kay Lindgaard Pedersen, 14.3.65, Skivevej 70, Kjeldbjerg, telf. 54 51 22
17. Henrik Loft Pedersen, 14.12.65, Lyngbakken 5, Sdr.Thise, telf. 57 81 97
18. Flemming Simonsen, 12.11.64, Hostrupvej 24, Lem, telf. 56 82 70
19. Søren Skjøtt Stagis, 30.4.65, Dalgasallé 107, Skive, telf. 52 24 07
20. Jan Fack Sørensen, 27.8.65, Iglsovej 60, Stoholm, telf. 54 12 12
21. Jens Kirk Thomsen, 18.9.64, Glyngørevej 1, Skive, telf. 52 79 77
22. Jan Møller Vestergaard, 10.9.63, J.Bittmannsvej 15, Stoholm,telf.54 18 55
23. Karin Sejersdal Werk, 9.10.64, Hejlskovvej 104, Hejlskov,telf. 53 86 57
24. Anette Østergaard, 10.10.65, Violvej 301, Skive, telf. 52 37 98



## 2 sa.

1. Gitte Hinge Andersen, 27.2.65, Lindevænget 15, Skive, telf. 52 31 32
2. Claus Bonnesen, 19.3.63, Tjørnevænget 13, Skive, telf. 52 00 62
3. Birgitte Christensen, 3.8.64, Søndergaardsvej 59, Fuur, telf. 59 32 30
4. Charlotte Dürr, 30.11.64, Grabovsvej 20, Skive, telf. 52 57 51
5. Lone Frederiksen, 25.10.64, Blichersvej 27, Skive, telf. 52 44 52
6. Tove Frederiksen, 22.4.64, Ottingvej 9, Balling, telf. 58 11 27
7. Peter Fredskilde, 3.6.64, Vildmose 8, Balling, telf. 56 14 91
8. Tina Philkjar Gade, 29.12.64, Furvej 19, Selde, telf. 59 63 98
9. Lise Lotte P. Hansen, 21.2.64, Jens Hansensvej 17, Højslev, telf. 53 52 53
10. Birgitte Marie Jensen, 3.11.64, Kingosvej 4, Skive, telf. 52 52 49
11. Ulla Kolding, 15.1.65, Tjørnevænget 6, Skive, telf. 52 07 97
12. Anette Møller, 13.3.64, Søbyvej 17, Højslev, telf. 53 54 08
13. Kathrine Nissen, 3.8.64, Jungetgårdvej 11, Junget, telf. 59 70 74
14. Dorte Ulrikke Nørgaard, 24.7.64, Næstildvej 21, Bostrup, Roslev, telf. 574241
15. Helle Nørskov, 4.6.64, Humlevej 14, Skive, telf. 52 87 17
16. Henrik Stockfleth Olsen, 8.9.63, Violvej 3, Skive, telf. 52 46 83
17. Kirstine Børsting Pedersen, 1.5.64, Saugstrupvej 6, Roslev, telf. 58 10 32
18. Elisabeth Ramsdahl, 5.12.64, Roslevvej 19, Roslev, telf. 57 44 01
19. Kirsten Riis, 10.01.65, Ny Astrup, Roslev, telf. 57 60 61
20. Dorte Sigh, 14.11.64, Klørvænget 4, Spøttrup, telf. 56 12 90
21. Tove Svenningsen, 17.10.64, Floustrupvej 35, Junget, telf. 59 71 33
22. Anna-Lene Sørensen, 17.1.64, Bjerregårdsbakken 10, Fuur, telf. 59 34 10
23. Tina Sørensen, 21.9.64, Kirsebærvej 34, Skive, telf. 52 87 88
24. Bente Skovgaard Sørensen, 13.8.63, Birkevej 9, Nr. Søby, telf. 53 57 21
25. Mogens Vestergaard, 14.12.64, Hasselvænget 38, Skive, telf. 52 35 48
26. Gitte S. Vestergaard, 3.4.63, Ørumvej 121, Højslev, telf. 53 81 96

## 2 sb.

1. Peter Brinch Bertelsen, 15.9.64, Nederby, Fuur, telf. 59 31 22
2. Irene Lundgaard Christensen, 21.4.64, Nr. Lundgård, Fuur, telf. 59 32 14
3. Tina S. Christensen, 25.6.65, Kastanievænget 14, Skive, telf. 52 22 75
4. Gitte Ganer, 29.11.63, Primulavej 1, Skive, telf. 52 35 44
5. Jette Graversen, 9.5.64, Hasselvænget 26, Skive, telf. 52 79 76
6. Birgitte Jensen, 21.4.64, Hulgaardsvej 33, Bostrup, telf. 53 81 45
7. Anne Kirstine Jensen, 2.11.64, Fr.dalsallé 78, Skive telf. 52 09 62
8. Hanne Graulund Jensen, 8.6.64, Dalgasallé 105, Skive, telf. 52 43 25
9. Jette Knudsgaard Jensen, 16.10.63, Lundøvej 106, Højslev, telf. 53 72 23
10. Mona Krejbjerg, 1.11.64, Ginnerupvej 31, Krejbjerg, telf. 56 30 17
11. Hanne Lene Kristensen, 25.12.63, Hvidtfeldsgade 35, Skive, telf. 52 13 69
12. Helge H. Kristensen, 2.5.64, Præstegaardsbakken 20, Møgelthorum, telf. 597192
13. Helle Toprdahl Laursen, 29.7.64, Egerisvej 51 2, Skive, telf. 52 49 56
14. Anna Marie M. Lidsgaard, 19.12.64, Holstebrovej 445, Skive, telf. 53 30 01
15. Hanne Madsen, 13.9.64, Herringvej 10, Skive, telf. 52 26 53
16. Bente Toft Mogensen, 4.11.63, Gammelgaardsvej 10, Skive, telf. 52 21 18
17. Ina Jette Nielsen, 14.3.63, Lærkenborgvej 1, Hald, telf. 53 82 70
18. Pia Skovby Nielsen, 17.4.64, Ørs.klostervej 122, Hald, telf. 53 82 90
19. Poul Schou, 7.8.65, Sr.dalsallé 4, Skive, telf. 52 67 29
20. Malene Serritslev, 29.9.64, Jungetvej 31, Selde, telf. 59 60 41
21. Lone Balle Sørensen, 6.10.64, Resenvej 41, Skive, telf. 52 17 20
22. Ulla Balling Sørensen, 6.12.62, Lybyvej 9, Bostrup, telf. 57 41 18
23. Rikke Lise Tybirk, 9.4.65, Bøgevænget 8, Skive, telf. 52 36 83

2 mc.

1. Annette Lissi Arnholm, 23.8.64, Fasanvej 3, Breum, telf. 57 61 98
2. Dorthe Bligaard, 2.6.64, Rybjergvej 75, Rørup, telf. 57 60 21
3. Karin Jensen Dahl, 16.6.64, Grindersløvvej 2, Roslev, telf. 57 61 46
4. Mads Gadegaard Frandsen, 24.5.64, Dåsbjergvej 2, Vridsted, telf. 54 70 27
5. Ester Irene Frederiksen, 7.12.63, Bøstrupvej 76, Højslev, telf. 53 82 22
6. Susanne Hagen, 10.6.65, Valmuevej 27, Skive, telf. 52 82 80
7. Charlotte Christine Hansen, 29.3.65, Lundøvej 53, Højslev, telf. 53 71 96
8. Anne Mette Højgaard-Pedersen, 27.5.64, Terosevej 8, Skive, telf. 52 42 99
9. Torben Fløjgaard Jacobsen, 27.2.64, Granvænget 90, Skive, telf. 52 20 84
10. Charlotte Tranberg Jacobsen, 6.6.64, Mellemtofte 4, SKive, telf. 52 28 62
11. Jens Dalby Jensen, 5.7.64, Aabakken 5, Skive, telf. 52 09 35
12. Laila Damsø Jensen, 26.10.64, Tastumvej 20, Stoholm, telf. 54 16 85
13. Mette Møller Jensen, 3.10.64, Æ-drøwt 1, Vridsted, telf. 54 71 02
14. Susanne Kjør Jones, 6.7.64, Karbyvej 31, Kobberup, telf. 53 51 11
15. Lone Kristensen, 21.12.64, Dalgasallé 53 II 3, Skive, telf. 52 29 48
16. Karen Haderup Kristensen, 31.10.64, Præstevejen 50, Rønbjerg, telf. 53 40 56
17. Dorte Lindum, 25.4.64, Hasselvænget 49, Skive, telf. 52 07 15
18. Dorte Nielsen, 11.5.63, Bøstrupvej 53, Højslev, telf. 53 82 07
19. Susanne Nielsen, 18.9.63, Brombærvej 34, Skive, telf. 52 47 66
20. Eva Hielsbjerg Nielsen, 17.10.64, Skivevej 27, Kjeldbjerg, telf. 54 52 84
21. Anne Rosa H. Nielsen, 22.10.63, Dueholmvej 13, Trandum, telf. 54 70 24
22. Bente Skov, 16.9.64, Østergade 34, Jebjerg, telf. 57 42 42
23. Jørn Søndergaard, 31.12.63, Ahornvænget 71, Skive, telf. 52 25 55
24. Lene Charlotte Vestergaard, 10.8.64, Ørumvej 121, Højslev, telf. 53 81 96
25. Gitte Villadsen, 6.3.64, Helenevej 4, Skive, telf. 52 64 29

2 mx.

1. Mette Boel, 3.6.64, Ahornvænget 68, Skive, telf. 52 50 44
2. Benny Dein, 7.11.64, Skjoldborgvej 11, Skive, telf. 52 32 46
3. Annette Egholm, 20.12.63, Anemonevej 19, Skive, telf. 52 35 63
4. Harald Hammershøj, 24.10.63, Herningvej 50, Feldborg, telf. 45 40 59
5. Peter Hye-Knudsen, 23.5.65, Porshøjvej 42, Skive, telf. 52 30 65
6. Dorte Hørby, 14.7.63, Gl.Haldvej 10, Højslev, telf. 53 80 97
7. Peter Jørn Jensen, 6.3.64, Kirsebærvej 57, Skive, telf. 52 75 65
8. Henrik Korsholm Jeppesen, 4.2.64, Granvænget 37, Skive, telf. 52 27 26
9. Jan Philmann Krejsler, 14.9.63, Hasselvænget 57, Skive, telf. 52 17 92
10. Mona Lauritsen, 22.3.63, Nørrehedevej 16, Sdr.Resen, telf. 45 60 42
11. Inge-Mette Laursen, 16.3.64, Bellisvej 8, SKive, telf. 52 29 03
12. Ole Tscherning Michaelsen, 2.11.63, Valmuevej 24, Skive, telf. 52 50 92
13. Peter Ehlert Nielsen, 30.6.64, Flyvej 22, Skive, telf. 52 29 99
14. Kristian Hohwü Nielsen, 23.8.64, Grønningen 5, Skive, telf. 524500 10. 297
15. Solveig Jorine Pedersen, 9.1.64, Ørumvej 77, Højslev, telf. 53 81 77
16. Morten Trustrup Pedersen, 5.3.64, Vesterbrogade 7, Lem, telf. 56 82 20
17. Tove Ø. Pederseb, 3.2.64, Liljevej 7, Skive, telf. 52 10 59
18. Henriette Rald, 15.9.64, Brøndum Kirkevej 4, Hvidbjerg, telf. 53 31 02
19. Per Lyster Skuldøl, 7.2.64, Fjordbakken 10, Selde, telf. 59 62 34
20. Heine Steensen, 13.1.64, Skivevej 12, Selde, telf. 59 60 55
21. Susan Cederstrøm Svendsen, 7.8.63, Furlandevej 73, Thorum telf. 59 73 47
22. Christian Tegner, 14.12.63, Rettrup Kærvej 4, Skive, telf. 53 31 16

2 my.

1. Charlotte Hedegaard Andersen, 21.11.64, Liljevej 6, Skive, telf. 52 57 85
2. Jens Lind Jensen, 7.6.64, Vesterled 24, Stoholm, telf. 54 11 72
3. Bente Lund Lauridsen, 13.8.63, Thomsensgade 2o, Skive, telf. 52 o1 19
4. Ole Madsen, 18.1o.64, Kirkeallé 42 st. Skive, telf. 52 31 8o
5. Klaus B. Madsen, 8.8.64, Hybenvej 62, Skive, telf. 52 5o 32
6. Birgitte B. Nielsen, 27.5.64, Stengårdsvej 5, Håsum, telf. 56 61 2o
7. Morten Eske Nielsen, 22.8.64, Igløsøvej 36, Stoholm, telf. 54 13 46
8. Jørgen Skov Nielsen, 2.3.64, Strøget 24, Oddense, telf. 58 12 63
9. John Allan Nygaard, 2.7.64, Hostrupvej 2, Lem, telf. 56 8o o6
- 1o. Aase Stilling Pedersen, 14.7.63, Stårupvej 41, Højslev, telf. 53 71 56
11. Vibeke Petersen, 7.8.64, Erantisvej 9, Skive, telf. 52 36 54
12. Anna Marie Poulsen, 18.11.64, Bøgevangenget 9, Skive telf. 52 26 8o
13. Jacob Ravn, 12.7.64, Nørregade 6, Balling, telf. 56 4o o4
14. Anders Riis, 19.1o.63, Ørslevklostervej 17o, Hald, telf. 53 8o 26
15. Christian Sennels, 2.8.63, Fr.dalsallé 8o, Skive, telf. 52 46 11
16. Poul Præstgaard Skadhede, 7.4.65, Skovbakken 6o, Skive, telf. 52 23 24
17. Jørgen Bengaard Skibsted, 23.8.64, Hovvejen 5, Skive, telf. 52 71 6o
18. Karin Sørensen, 19.8.64, Ringparken 8a, st.th, Skive, telf. 52 82 o4
19. Ove Thomsen, 24.5.64, Viborgvej 273, Nr.Søby, telf. 53 5o 66
- 2o. Karin Tranberg, 11.1o.63, Overmarksvej 41, Højslev, telf. 53 7o 46
21. Dorte Foged Østergaard, 25.12.63, Kirkeallé 2o, Ramsing, telf. 56 6o o2

2 mz.

1. Jan Meldgaard Andersen, 2o.8.63, Åkjærsvej 17, Fly, telf. 54 52 49
2. Mogens Vad Baunsgaard, 19.7.64, Jebjerggaardvej 35, Skive, telf. 58 41 81
3. Flemming Biinfeldt, 6.1o.63, Porshøjvej 22, Skive, telf. 52 15 o5
4. Thomas Bjerre, 19.11.64, Kirkebakken 4, Skive, telf. 52 17 o9
5. Bente Davidsen, 18.7.64, Skovbakken 83, Skive, telf. 52 21 12
6. Morten Breum Hansen, 24.2.64, Mølllevænget 19, Skive, telf. 53 53 68
7. Jon Kehlet Hansen, 11.1o.63, Havarpodde 8, 7884 Fuur, telf. 59 31 52
8. Lene Helt, 9.1o.64, Bostrupvej 1, Roslev, telf. 57 45 2o
9. Lene Jensen, 6.1.63, Dalgasallé 1, Skive, telf. 52 63 52
- 1o. Helle Baadsgaard Jensen, 23.5.64, Egerishave 42, Skive, telf. 52 28 53
11. Mette Johansen, 8.3.64, Lundøvej 116, Højslev, telf. 53 7o 24
12. Lisbeth Nielsen, 8.11.63, Præstegaardsbakken 31, Møgelthorum, telf. 59 7297
13. Bente Mørup Nielsen, 11.1o.64, Østervang 2, Skive, telf. 52 59 33
14. Peter Nyemann, 2.8.64, Stårupvej 23, Højslev, telf. 53 52 13
15. Hanne Sandemann Pedersen, 26.9.64, Rævebakken 14, Hald, telf. 53 85 o7
16. Hanne Sørensen, 3o.1.64, Skivevej 4b, Selde, telf. 59 6o 37
17. Allan Theill Sørensen, 27.4.65, Violvej 8, Skive, telf. 52 17 74

2 mu.

1. Finn A. Brodersen, 15.7.64, Granvænget 31, Skive, telf. 52 33 81
2. Frank Christensen, 29.8.63, Floustrupvej 26, Roslev, telf. 59 62 24
3. Søren Goul, 31.3.64, Tolstrupminde, Skive, telf. 53 10 52
4. Else-Margrethe Hansen, 2.1.64, Kisumvej 56, Skive, telf. 53 41 72
5. Karsten Toft Hansen, 20.7.64, Sandbyvej 23, Skive, telf. 52 10 15
6. Ingrid Kudahl, 10.1.64, Strandetvej 9, Højslev, telf. 53 80 46
7. Vivi Knudsgaard Larsen, 6.10.64, Reservevej 8a, Skive, telf. 52 17 02
8. Hans Madsen, 19.7.64, Lyngtoften 53, Skive, telf. 52 57 27
9. Flemming V. Madsen, 22.9.64, Aagade 18, Skive
10. Marianne E. Mærsk-Møller, 15.1.65, Violvej 61, Skive, telf. 52 38 05
11. Erik Nielsen, 12.10.64, Bilstrupvej 15, Skive, telf. 52 02 91
12. Krista Nielsen, 4.2.64, Pilehusvej 9, Grove, telf. 14 30 66
13. Helle Mohr Nielsen, 28.2.64, Ramsdahlsvej 55, Skive, telf. 53 53 83
14. Jan Nørgaard Nielsen, 21.12.63, Anemonevej 12, Breum, telf. 57 62 04
15. Jørn Ødum Nielsen, 14.12.64, Søndervænget 85, Jebjerg, telf. 57 41 58
16. Flemming Thordal Pedersen, 25.10.64, Ø.Grønningvej 20, Roslev, telf. 584238
17. Anna Marie Ringgard, 14.6.64, Vormstrupvej 6, Haderup, telf. 45 60 82
18. Karsten Rosgaard, 18.6.64, Egerishave 39, Skive, telf. 52 36 29
19. Hanne Schmidt, 10.3.64, Hovvejen 2, Skive, telf. 52 44 53
20. Flemming Østergaard, 25.1.65, Hindborgvej 133, Hem, telf. 53 11 40

2 mv.

1. Per Guldberg Christensen, 26.2.64, Toftevej 3, Højslev, telf. 53 57 76
2. Jens Dalgaard, 6.2.64, Engvej 18, Ramsing, telf. 56 60 83
3. Susanne Dalgaard, 18.7.64, Ballingvej 14a, Ramsing, telf. 56 60 18
4. Flemming Engedal Jensen, 22.4.64, Porshøjvej 40, Skive, telf. 52 61 24
5. Anne Kopp, 23.8.64, Johs.Ewaldsvej 18, Skive, telf. 52 22 01
6. Marianne Laursen, 22.10.63, Lånnumvej 18, Stoholm, telf. 54 13 79
7. Kirsten Marie Laursen, 4.5.63, Lærkenborgvej 2, Fly, telf. 54 52
8. Bente Gjørup Madsen, 12.8.64, Gyvelhøjen 14, Vejby, telf. 56 61 06
9. Inge Lis Mikkelsen, 11.3.64, Mellemtøften 14, Skive, telf. 52 43 71
10. Karsten Mortensen, 9.10.63, Højskolevej 2, Odense, telf. 58 11 75
11. Helle Nielsen, 11.9.64, Violvej 317, Skive, telf. 52 28 14
12. Mogens Hoelgaard Nielsen, 2.12.64, Grundvadvej 10, Spøttrup, telf. 56 13 48
13. Søren Krogh Nielsen, 5.2.64, Violvej 315, Skive, telf. 52 24 49
14. Jens Peter Otte, 6.2.63, Egerisvej 49, Skive, telf. 52 49 70
15. Kaj Pedersen, 8.1.64, Damgaardsvej 6, Balling, telf. 56 41 58
16. Lars Lynge Pedersen, 21.10.64, Buen 1, Højslev, telf. 53 54 09
17. Niels Chr. Møller Pedersen, 27.8.63, Langmosevej 7, Højslev, telf. 53 50 24
18. Niels Edvard Sevelsted, 21.7.64, Holstebrovej 104, Skive, telf. 52 05 98
19. Jesper Lund Thomsen, 28.8.64, Viborgvej 237, Højslev, telf. 53 50 22
20. Torben Thorsen, 12.12.63, Brårupvej 46, Skive, telf. 524644 lokal 24
21. Anne Bondgaard Tolstrup, 22.10.64, Jens Laursensvej 10, Skive telf. 52 29 40



3 sa.

1. Eva Stistrup Andersen, 2.2.63, Anemonevej 8, Skive, telf. 52 48 26
2. Ann Bloch, 26.3.62, Braarupvej 30C, Skive
3. Peter Harling Boysen, 3.4.63, Stokrosevej 2, Skive, telf. 52 64 90
4. Morten Chr. Christensen, 17.9.62, Råkildevvej 6, Fuur, telf. 59 32 24
5. Marianne Sohn Christensen, 20.10.61, Koldkildevvej 15, Fuur, telf. 59 31 28
6. Vivi Holmberg, 18.10.63, Hedevænget 2, Skive, telf. 53 52 87
7. Henrik Højgaard, 10.5.62, Krejbjerg, telf. 56 31 52
8. Helle Jacobsen, 31.1.63, Violvej 297, Skive, telf. 52 18 78
9. Hanne Jensen, 31.12.63, Kløvervej 5, Dommerby, telf. 53 60 56
10. Karen Romvig Jensen, 7.6.62, Thise Kirkevej 9, Thise, telf. 57 82 26
11. Anders Kaysen, 10.6.62, Violvej 139, Skive, telf. 52 48 98
12. Karen Marie Knudsen, 14.9.61, Østrupvej 36, Års
13. Leila Krarup, 27.4.62, Vejbyvej 25, Balling, telf. 56 80 26
14. Claus Landbo, 24.2.63, Fr.dalsallé 115, Skive, telf. 52 30 76
15. Charlotte Larsen, 6.7.63, Braarupvej 4 B, Skive
16. Merete Lassen, 6.6.63, Møllevænget 10, Dommerby, telf. 53 55 05
17. Anette Løndal, 16.11.63, Katrinevej 62, Skive, telf. 52 01 75
18. Helle Munkholm, 30.3.63, Fr.dalsallé 103, Skive, telf. 52 41 24
19. Birgitte Pagter, 27.5.62, Svanedamsvej 4, Skive, telf. 52 00 03
20. Birte Ringgaard, 2.3.63, Glyngørevej 76, Skive, telf. 58 41 23
21. Lona Rossen, 4.3.63, Krejbjerg, telf. 56 31 20
22. Pia Becker Sørensen, 10.7.63, Glattrupvej 18 værs. 20, Skive
23. Marianne Tybirk, 28.5.63, Bøgevænget 8, Skive, telf. 52 36 83

3 sb.

1. Connie Carøe Christiansen, 31.5.63, Braarupvej 30C, Skive
2. Lone Feld, 31.12.63, Fredensgade 26, Skive, telf. 52 74 70
3. Marianne Bruun Holm, 29.5.63, Bøgevænget 1, Skive, telf. 52 52 52
4. Birte Jensen, 25.5.62, Granvænget 70, Skive, telf. 52 23 07
5. Bente Helle Jensen, 27.7.62, Liljevej 1, Skive, telf. 52 09 86
6. Lis Maibritt Jensen, 14.7.62, Fr.dalsallé 69, Skive
7. Aase Helene Jensen, 4.5.62, Stensbjergvej 4, Vinkel, telf. 53 54 37
8. Lise Kjeldgaard Jensen, 6.11.63, Hybenvej 1, Skive, telf. 52 74 10
9. Ulla D. Borup Jensen, 14.1.63, Normavej 49, Skive, telf. 52 03 84
10. Susanne Kjølhedem 5.3.63, Kålungsvej 12, Skive, telf. 52 57 93
11. Bente Kristoffersen, 29.11.62, Ramsdahlsvej 35, Dommerby, telf. 53 55 19
12. Elsebeth Larsen, 21.2.63, Fr.dalsallé 16a, Skive, telf. 52 69 01
13. Dorte Mark, 1.6.63, Bøgevænget 64, Skive, telf. 52 28 93
14. Ole Nielsen, 14.3.61, Violvej 15, Skive, telf. 52 36 60
15. Vibeke Nielsen, 4.5.63, Bakkevej 36, Dommerby, telf. 53 54 28
16. Kirsten Nørgaard, 16.8.63, Ingemannsvej 9, Skive, telf. 52 25 60
17. Helle Smith Olsen, 30.9.62, Hindborgvej 24, Skive, telf. 53 12 44
18. Lise Lotte Pallesen, 27.4.62, Ørumvej 119, Højslev, telf. 53 81 81
19. Lise Helms Pedersen, 28.1.63, Skivevej 6, Balling, telf. 56 40 18
20. Jette Raun, 24.11.62, Søndergade 4a, værs. 6, Skive,
21. Helle Simonsen, 9.4.63, Tingvej 18, Mogenstrup, telf. 54 40 10
22. Kirsten Hove Sørensen, 28.3.63, Rudemøllevvej 77, Dølby, telf. 53 10 88
23. Hanne Marie Torp, 24.4.62, Vestergade 13, Balling, telf. 56 42 52

3 sc.

1. Henny Andersen, 28.8.63, Fjordvej 37, Nr.Thise, telf. 59 71 63
2. Lisbet Damtoft Andersen, 18.9.63, V.Fælledvej 31, Skive. telf. 52 07 57
3. Joy Ellen Beldin, 9.4.63, Tjørnevænget 17, Skive, telf. 9.4.63
4. Elizabeth Baadsgaard, 5.9.64, Lyngbakken 6, Sdr.Thise, telf. 57 81 28
5. Jan Christensen, 21.7.62, Braarupvej 67, Skive
6. Linda Hansen, 14.5.63, Katrinevej 10, Skive, telf. 52 04 18
7. Kirsten Cramer Hansen, 2 6.7.63, Skivevej 37, Kjeldbjerg, telf. 54 50 63
8. Anette Toft Hansen, 12.10.62, J.Hansensvej 13, Nr.Søby, telf. 53 50 10
9. Wibke Nathalie Høj, 1.4.62, Sdr.Daas 18a, Skive
10. Helle Jensen, 24.5.62, Brøndumsgade 15, Skive, telf. 52 04 64
11. Birgitte Johansen, 17.3.63, Ahornvænget 66, Skive, telf. 52 12 46
12. Ann Zsafia Király, 28.5.63, Ahornvænget 57, Skive, telf. 52 00 94
13. Joan Thora Kristensen, 10.1.63, Hobrovej 7, Højslev, telf. 53 70 13
14. Kirsten Bjerregaard Kristensen, 10.2.63, Ringparken 5 a, Skive, telf. 52 72 56
15. Lone Krøgh, 22.1.64, Valmuevej 9, Skive, telf. 52 50 35
16. Karl Ivan Larsen, 31.12.62, Ballingvej 10, Ramsing, telf. 56 60 48
17. Mads Meilvang Laursen, 26.8.63, Iglsøvej 40, Stoholm, telf. 54 14 73
18. Lone Mark, 21.1.63, Hvitfeldtsgade 1d, Skive,
19. Inge Juhl Mortensen, 16.3.63, Brigsbjerggaard, Lihme, telf. 56 00 03
20. Jette K. Nielsen, 17.10.63, Grønning Kirkevej 9, Roslev, telf. 58 40 49
21. Katarina Trier Taasti, 21.1.64, Nyvej 17, Højslev, telf. 53 56 49
22. Birgitte Uhrhammer, 21.7.63, Tværbakken 4 c, Skive, telf. 52 38 70
23. Janne Østergaard, 11.10.64, Nederhjerkevej 23, Hjerke, telf. 57 91 90

3 mx.

1. Dorte Agger, 23.10.62, Pilevænget 31, Skive, telf. 52 32 33
2. Eric Andreesen, 13 07 62, Hasselvænget 52, Skive, telf. 52 12 18
3. Birka Bitsch, 2.3.63, Adelgade 18, Lihme, telf. 56 01 87
4. Peter Brødsgaard, 17.2.63, Grundtvigsvej 12, Skive, telf. 52 80 36
5. Lise-Lotte Christiansen, 13.8.63, Hybenvej 16, Skive, telf. 52 46 90
6. Karsten Jacobsen, 7.9.62, Grundtvigsvej 7, Skive, telf. 52 44 85
7. Peter Dalgas Jensen, 27.11.62, Pilkærvej 14, Vridsted, telf. 54 71 36
8. Eric Mosegaard Jensen, 13.12.63, Kielgastvej 24, Skive,
9. Jens Stærdahl Jensen, 5.7.63, Hostrupvej 33, Lem, telf. 56 80 97
10. Lars Krøyer Kristensen, 27.9.62, Sejstrupvej 4, Højslev, telf. 53 71 85
11. Henriette Larsen, 14.11.62, Aage Nielsensvej 17, Skive, telf. 52 11 21
12. Karen-Lisbet Lykke, 25.3.63, Hindborgvej 25, Skive, telf. 53 11 17
13. Jan Mortensen, 23.6.63, Bøgevej 7, Lem, telf. 56 82 13
14. Lene Nielsen, 10.4.63, Hindborgvej 75, Skive, telf. 53 11 69
15. Peter Lindberg Nielsen, 7.7.62, Jernbanevej 7, Højslev,
16. Bente Skriver Pedersen, 20.2.62, Kaasvej 42, Lihme, telf. 56 00 68
17. Henrik Sloth Pedersen, 1.8.63, Dalgasallé 7, 2v, Skive, telf. 52 09 45
18. Helle Leicht Hede Pedersen, 17.6.63, Violvej 147, Skive, telf. 52 67 89
19. Anna Marie Primdal, 21.9.63, Grovevej 9, Hindborg, telf. 53 11 12
20. Inga Bjørnskov Schmidt, 13.1.64, V.Hærupvej 3, Lihme, telf. 56 03 62
21. Jan Teivang, 5.8.63, Olgavej 18, Skive, telf. 52 29 61
22. Per Vestergaard, 15.11.61, Ørumvej 121, Højslev, telf. 53 81 96

3 my.

1. Henrik Berg, 26.9.63, Kirkevej 22, Skive, telf. 52 29 71
2. Hanne Lise Bertelsen, 13.3.63, Fjordvænget 11, Dommerby, telf. 53 53 18
3. Per Bonnevie, 8.11.63, Bækkevej 3, Skive, telf. 52 23 20
4. Lene Vangsgaard Clausen, 15.6.63, Vrouevej 8, Vroue, telf. 54 70 99
5. Ardy Graversen Jensen, 6.4.61, Søndervænget 4, Jebjerg,
6. Jens Krogsgaard Jensen, 14.1.63, Lykken 5, Krejbjerg, telf. 56 31 34
7. Charlotte Rulffs Klausen, 18.1.63, Kærvang 20, Nr.Søby, telf. 53 54 42
8. Jens Boe Krag, 17.12.62, Rettrupvej 16, Skive, telf. 53 30 11
9. Hanne Kristensen, 8.4.62, Holstebrovej 466, Skive,
10. Søren Kristensen, 13.5.62, Braarupvej 30 c, Skive
11. Kirsten Kudahl, 6.6.63, Dåsbjergvej 48, Fly, telf. 54 52 16
12. Jytte Lindberg, 23.3.63, Egebjergvej 30, Vridsted, telf. 54 70 53
13. Lis Nielsen, 19.3.62, Hvalpsundvej 14, Roslev
14. Jens J.Balling Nielsen, 4.12.61, Kærgaardsvej 78, Balling, telf. 56 12 92
15. Rita Petersen, 29.7.62, Poppelallé 16 b, Ramsing, telf. 56 63 14
16. Eva Pinnerup, 24.4.62, Kirkebækvej 4, Viborg,
17. Claus Lågel Rasmussen, 7.4.63, Arvikavej 11, nr. 621, Skive
18. Per Fack Sørensen, 8.4.63, Iglsøvej 60, Stoholm, telf. 54 12 12
19. Helle Toftgaard Sørensen, 2.11.63, Aløkken 1 a, Vridsted, telf. 54 70 60
20. Henning Villadsen, 8.11.62, Sundsørevej 103, Thise, telf. 57 80 35
21. Niels Fristrup Worm, 16.11.63, Lavendelvej 3, Skive, telf. 52 23 68
22. Peter Würtz, 10.4.62, Aaglimt 5, Skive,

3 mz.

1. Jonna Andersen, 10.9.63, Fjordvej 105, Junget, telf. 59 71 10
2. Jan S. Bundgaard, 22.4.63, Bakkevej 14, Dommerby, telf. 53 58 58
3. Søren Christensen, 4.1.62, Ålbækvej 14, Lihme, telf. 56 01 70
4. Inge Marie Christensen, 22.1.63, Blegagervej 5, Fuur, telf. 59 31 53
5. Henning Markus Eithz, 23.7.63, Violvej 305, Skive, telf. 52 30 30
6. Peter N, Frøkjær-Jensen, 20.4.63, Fur Kirkevej 6, Fuur, telf. 59 30 63
7. Michael Glad, 13.5.64, Hagens Møllevej 4, Skive, telf. 52 13 41
8. Per Henriksen, 6.2.63, Nørregade 16, Roslev, telf. 57 13 21
9. Erik Hildebrandt-Nielsen, 23.2.63, Fr.dalsallé 15, Skive, telf. 52 15 14
10. Mette Jensen, 15.7.63, Ulkjærvej 29, Nr.Søby telf. 53 61 49
11. Winnie Juul-Hansen, 16.1.64, Fyrrevænget 26, Skive, telf. 52 50 17
12. Olaf Lauge Jørgensen, 25.10.63, Frederiksgade 7, Roslev, telf. 57 11 88
13. Jane Knudsen, 6.12.62, Fjordsvej 94, Junget, telf. 59 71 80
14. Troels Kristensen, 22.6.63, V.Fælledvej 18, SKive, telf. 52 07 81
15. John Laursen, 18.3.62, Aagade 22, Ramsing, telf. 56 62 14
16. Anne Mette Madsen, 9.7.63, Ahornvænget 82, Skive, telf. 52 31 84
17. Lene Bundgaard Mortensen, 22.4.63, Møllerupvej 5, Rødding, telf. 56 11 22
18. Lisbeth Høstgaard Møller, 14.7.63, Nittrupvej 1, Balling, telf. 56 40 71
19. Karin Nielsen, 8.11.63, Præstegaardsbakken 31, Thorum, telf. 59 72 97
20. LeneKaastrup Nielsen, 7.3.64, V.Fælledvej 20, Skive, telf. 52 28 23
21. Marianne Svejgaard Nielsen, 26.3.62, Ballingvej 7 a, Ramsing, telf. 56 42 14
22. Stig Sanfeld, 28.8.63, Violvej 159, SKive, telf. 52 49 12
23. Karl Teglgård, 26.7.63, Glattrupvej 31, Skive, telf. 52 45 06

## 3 mu.

1. Carsten Andersen, 31.3.64, Hedevangenget 5, Skive, telf. 53 52 90
2. Helle Bugge, 22.12.62, Børsholmvej 23, Skive, telf. 54 40 74
3. Jacob Ø. Bække, 22.9.62, H.Lundsvej 32, Skive
4. Kim Christensen, 13.5.63, Højlundvej 32, Skive, telf. 52 27 03
5. Tage Dalsgaard, 20.4.63, Lyngtoften 15, Lem, telf. 56 81 04
6. Malene Haldborg, 11.8.63, Banevangenget 9, Dommerby, telf. 53 57 45
7. Steen Grabow Hansen, 20.3.63, Holstebrovej 62, Skive, telf. 52 04 09
8. Kenneth A. Hansen, 9.4.63, Braarupvej 101, Skive, telf. 52 20 36
9. Lars Iversen, 20.6.63, Kløvervangenget 20, Spøttrup, telf. 56 11 65
10. Birthe Jacobsen, 12.5.62, Skivevej 62, Balling, telf. 56 41 27
11. Charlotte Nymann Jensen, 8.8.62, Klitrosevej 3, Skive, telf. 52 05 13
12. Gorm Bro Kjærulff, 1.3.62, Bjerremøllevej 11, Roslev, telf. 57 12 46
13. Klaus Mortensen, 22.3.63, Kløvervangenget 8, Spøttrup, telf. 56 12 22
14. Thomas Chr. Møller, 3.10.63, Kålundvej 6, Skive,
15. Karsten Bracht Nielsen, 17.11.62, Stengaardsvej 5, Haasum, telf. 56 61 20
16. Anette Olesen, 1.5.62, Resenvej 96, Skive, telf. 52 05 36
17. Karin Pedersen, 28.6.63, Kærgaardsvej 20, Spøttrup, telf. 56 13 30
18. Steen L. Pedersen, 6.2.64, Brorsonsvej 3, Skive, telf. 52 43 86
19. Henrik Kjeldgaard Pedersen, 31.7.63, Dalgasallé 105, Skive, telf. 52 14 16
20. Hanne Primdahl, 17.9.62, Jernbanegade 8, Roslev, telf. 57 13 33
21. Tove Svejgaard, 20.1.63, Nittrupvej 14, Otting, telf. 58 11 01
22. Karl Johan Lisby Sørensen, 2.11.63, Nymøllevej 5, Rødding, telf. 56 11 33
23. Dorthe Christiane Veje, 1.12.62, Herningvej 43, Skive, telf. 53 41 29

## 3 mv.

1. Peter Blichert-Toft, 11.2.63, Buksager 1, Balling, telf. 56 40 37
2. Stig Torp Bodilsen, 31.12.61, Møllegade 11, Selde,
3. Jesper de Claville Christiansen, 30.6.63, Kirkeallé 46, Skive, telf. 52 20 70
4. Annemette Falkenberg, 22.10.63, Stationsvej 28, Spøttrup, telf. 56 13 39
5. Anna Margrethe Fodgaard, 19.12.62, Norvej 30, Nr. Andrup, telf. 56 30 54
6. Ib Frederiksen, 7.5.63, Thinggade 12, Skive,
7. Karsten Ravn Jensen, 3.5.62, Skivevej 46, Balling, telf. 56 41 07
8. Per Johannesen, 27.6.62, V.Fælledvej 23, Skive, telf. 52 21 44
9. Bente Knudsen, 25.1.64, Højskolevej 1, Odense, telf. 58 11 95
10. Tove Koldkur, 23.5.62, Faarbækvej 4, Karup, telf. 45 60 12
11. Viktor Kristensen, 29.12.62, Villingvej 9, Balling, telf. 56 41 20
12. Allan Smedegaard Larsen, 3.8.63, Erantisvej 35, Skive, telf. 52 02 25
13. Helle Lorentzen, 6.12.63, Gamskjærvej 2, Søby, telf. 53 51 00
14. Anette Lybye, 6.3.64, Holstebrovej 107, Skive, telf. 52 05 56
15. Jørgen F. Madsen, 18.7.62, Fyrrevangenget 47, Skive, telf. 52 53 16
16. Else Mouritsen, Solgaardvej 13, Fly, telf. 54 53 53
17. Karen Marie Nielsen, 1.6.62, Fredensgade 18, Skive, telf. 52 08 14
18. Jens Nygaard, 26.11.62, V.Børstingvej 7, Skive, telf. 54 50 18
19. Finn Thøgersen, 18.5.63, Gothåbsvej 6, Skive, telf. 52 62 82



1 HF p.

1. Søren Frøstrup Andersen, 18.2.64, Bjerregårdsbakken 41, Fuur, telf. 59 33 84
2. Tove Christensen, 22.9.61, Fyrrevænget 4, Skive, telf. 52 30 84
3. Jannie Bech Christensen, 8.5.64, Viborgvej 230, Højslev, telf. 53 51 04
4. Joan Dahl, 23.2.63, Amtsvejen 43, Brodal, telf. 56 83 51
5. Lone M. Dalstrup, 9.9.62, Lindevej 10, Nykøbing M, telf. 76 10 59
6. Susanne Elisabeth Eskerod, 2.1.64, Skalmstrupvej 16, Stoholm, telf. 54 10 21
7. Pia Jensen, 31.3.63, Havrevænget 9, Roslev, telf. 57 16 80
8. Lise Møldrup Jensen, 20.11.62, Humlevej 29, Skive, telf. 52 21 61
9. Bente Riis Jensen, 28.4.63, Nørregade 21, Balling, telf. 56 43 26
10. Lene Schøler Jensen, 11.4.65, Ivar Krabbesvej 5, Breum, telf. 57 62 15
11. Ole Sølvsten Jensen, 24.10.63, Bækkegårdsvej 2, Sparkjær, telf. 06.64 54 41
12. Pia Knudsen, 28.10.63, Stoholmvej 39, Højslev, telf. 53 53 60
13. Lisa Lærke Lærkesen, 14.3.63, Egevej 16, Glyngøre, telf. 73 11 19
14. Anni Mortensen, 24.2.64, Malhøj 10, Sindbjerg, telf. 76 22 85
15. Hanne Nielsen, 16.4.62, H.Lundsvej 4, Skive, telf. 52 19 82
16. Lisbeth Norup, 19.9.63, Durupvej 32, Glyngøre, telf. 73 10 96
17. Jonna Olsen, 10.12.62, Åkjærvej 7, Skive, telf. 52 53 76
18. Charlotte Pfeiffer, 9.10.60, Hoppesallé 2, Haderup, telf. 45 22 96
19. Lisbeth Poulsen, 7.3.64, Poppelallé 3, Ramsing, telf. 56 60 40
20. Ole Prindahl, 20.2.63, Spøttrup Mark 5, Balling, telf. 56 10 38
21. Annette Kronvald Skipper, 22.3.63, Østervang 74, Durup, telf. 59 25 31
22. Kirsten Spanggaard, 19.6.63, Sundevej 49, Nederby, telf. 59 30 07
23. Kirsten Marie Vester, 28.5.63, Stisagervej 15, Fuur, telf. 59 32 72

1 HF q.

1. Lis Andersen, 31.5.63, Hemmersvej 59, Skive, telf. 52 46 17
2. Charlotte S. Andersen, 11.10.64, Toftevej 11, Højslev, telf. 53 57 97
3. Lene Bang, 18.2.63, Dalgaskoll.104, Arvikavej, Skive
4. Anders Brødsgaard, 18.3.59, Arvikavej 11, Skive
5. Ole Bukh, 25.7.63, Plantagevej 7, Nykøbing M, telf. 72 42 62
6. Henning Hansen, 4.9.59, Ålbækvej 27, Balling
7. Helle Holm, 28.12.63, Brøndumvej 63, Hem, telf. 53 11 50
8. Anni Jensen, 29.10.64, Viftrupvej 14, Haderup, telf. 45 23 42
9. Bente G. Jensen, 31.8.63, Holstebrovej 29, Skive,
10. Per Skydsgård Linde, 31.3.55, Vestergade 9a, Skive
11. Kirsten Madsbjerg, 24.1.64, Cyvelvej 4b, Glyngøre
12. Hanne Nielsen, 1.2.63, Aakjærvej 40, Grønning, telf. 58 42 87
13. Jens Ødum Nielsen, 8.12.60, Søndervangen 85, Roslev, telf. 57 41 58
14. Susanne Næsted, 16.6.58, Odgaardsvej 4, Skive
15. Lisbeth Have Pedersen, 10.6.62, Lånnumvej 40, Lånnum, telf. 54 81 46
16. Annette Petersen, 26.4.60, Havnevej 19 b 2, th, Skive
17. Morten Poulsen, 4.8.61, Bøgevangen 44, Skive, telf. 52 08 35
18. Jan H. Rasmussen, 8.4.62, Vesterled 30, Viborg, telf. 06 62 72 64
19. Doris Høyer Riis, 14.9.63, Fælthøjvej 1, Jebjerg, telf. 57 41 97
20. Gitte Svenningsen, 25.10.62, Brøndumvej 61, Hem, telf. 53 12 91
21. Esther Kirstine Thomassen, 13.9.61, Anlægsgade 10, Stoholm
22. Iben Thornholm, 24.2.64, Sdr.Lemvej 3, Balling telf. 56 83 17
23. Birthe Elisabeth Aaberg, 18.5.63, Kirkevej 11, Haderup, telf. 45 20 10

2 HF p.

1. Frank Andersen, 21.6.57, Nørregade 3o, 1 Skive, telf. 52 92 76
2. Mariann Bligaard, 26.12.61, Nygade 19, Roslev, telf. 57 15 73
3. Pia Ebbesen, 24.5.62, Arvikavej 11, værs. 6o4, Skive
4. Helle Susanne Frandsen, 16.3.62, Skrænten 22, Skive, telf. 52 51 17
5. Karen Jeldtoft Hansen, 17.12.62, Hvitfeldsgade 1c, Skive, telf. 52 9o 91
6. Helle Merete Hansen, 22.5.61, Arvikavej 11, Skive
7. Anne Kirstine Bjerrild, 3.3.63, Arvikavej 11, Skive
8. Karen Ehlert Hørup, 6.12.61, Karolinegade 13a, Skive, telf. 52 24 25
9. Hanne Dyrholm Jensen, 8.6.62, Næstildvej 17, Bostrup, telf. 57 43 28
- 1o. Hanne Kildahl Laugesen, 23.5.62, Violvej 1o, Breum, telf. 57 62 33
11. Anna-Grethe Nielsen, 5.12.61, Ø.Grønningvej 18, Grønning, telf. 58 4o o2
12. Carsten Bendtsen Nielsen, 22.1.58, H.C.Ørstedesvej 61, 2 th. Herning
13. Lone Susanne Janns Nielsen, 19.1.57, Svalevej 54, Nykøbing M
14. Tove Nørgaard, 4.7.62, Elsovej 154, Elso, telf. 72 13 o1
15. Hanne Pallesen, 8.12.62, Holstebrovej 464, Tettrup, telf. 53 3o 23
16. Anne Birgitte Rønby, 25.4.62, Åbakken 16, Krejbjerg, telf. 56 31 oo
17. Merethe Sand, 27.7.62, Violvej 289, Skive, telf. 52 12 36
18. Anne-Marie Sigh, 24.12.62, Anemonevej 9, Stoholm
19. Anette Aggerholm Sørensen, 23.4.62, Arvikavej 11, Skive

2 HF q.

1. Hanne Ambrosius, 9.5.62, Østerbrogade 1, Lem, telf. 56 8o o3
2. Henriette Brøndum-Pedersen, 11.11.62, Bilstrupvej 45, Skive, telf. 52 48 43
3. Anne Kirsten Østerg.Eriksen, 16.12.62, Ahornvænget 33, Skive, telf. 52 21 89
4. Jette Gelsbjerg, 8.8.62, Fr.dalsallé 28, Skive
5. Henrik Munk Hansen, 12.7.58, Dalgas.koll. værs. 123, Skive
6. Rikke Hastrup, 29.3.62, Østerbrogade 4, Lem, telf. 56 8o o9
7. Bodil Kirstine Jensen, 11.12.62, Brøndum Kirkevej 6, Hvidbjerg, telf. 53 3o 78
8. Michael Plejdrup Jensen, 26.7.62, Strøget 17, Oddense, telf. 58 1o 99
9. Birgitte Nørgaard Klausen, 2o.11.62, Indmarken 12, Lødderup, telf. 72 18 o1
- 1o. Solveig Kristensen, 12.5.62, Legindvej 41, Nykøbing M. telf. 72 17 28
11. Hanne Laumark-Møller, 7.2.61, H.Tausensvej 15, Skive, telf. 52 23 13
12. Birthe Lavrsen, 14.8.62, Roslev Planteskole, telf. 57 1o 33
13. Helle Madsen, 29.9.62, Kløvervej 7, Dommerby, telf. 53 57 98
14. Peter Mikkelsen, 12.7.56, Skivevej 52, Balling, telf. 56 43 46
15. Pia Fuur Nielsen, 7.8.62, Nørregade 6, Roslev, telf. 57 12 34
16. Ane Marie Odgaard, 9.7.62, Brorsonsvej 9, Skive, telf. 52 16 74
17. Britta Pedersen, 26.3.63, Rusengvej 4, Junget, telf. 59 72 35
18. Mette Engel Pedersen, 2.7.62, Arvikavej 11, værs. nr. 624, Skive
19. Agnethe Rald, 12.1o.62, Brøndum Kirkevej 4, Hvidbjerg, telf. 53 31 o2
- 2o. Gitte Rumpelthiin, 23.6.62, Jungetgårdvej 17, Junget, telf. 59 71 55
21. Kim Andreas Sørensen, 11.1.61, Grabowsvej 1o, SKive

STUDENTER- OG HF-HOLD JUNI 1980.

*Sproglige:*

3 na.

*Forreste række:*

Mette Dam Kjeldsen, Elisabeth Sennelse, Jytte H. Christensen,  
Carsted Fredsted, Kirsten Høj Hansen, Lisbeth Nyborg, Birgitte Jahn.

*Midterste række:*

Britt Wodstrup, Inge Dorte Jensen, Birte Hagen Sørensen, Sigrid Marcussen,  
Bodil Hohwü Nielsen, Thomas Qvist Møller.

*Bageste række:*

Ole Andreesen, Helle Enevoldsen, Mette Overgaard, Lotte Kaiser,  
Leila Østergaard Madsen, Helle Olesen, Henrik Egedorf.

3 nb.

*Forreste række:*

Elisabeth Sørensen, Gitte Susanne Jørgensen, Anne Mari Lysdal Nielsen,  
Lene Metner, Charlotte Nordsted, Dorthe Rosgaard. Susanne Pedersen.

*Midterste række:*

Anita Meldgaard Pedersen, Kirsten Helle Sloth, Birgitte Colding,  
Hanne Josephsen, Helle Elsborg Hansen, Anne Mette Andersen, Lili Pedersen.

*Bageste række:*

Rethe Dueholm, Bo Ingemann Iversen, Stig Nørgaard, Steen Lunde Don,  
Ella Honum, Lene Ryde.







3 nc.

*Forreste række:*

Lisbeth Albers, Mona Jensen, Morten Guldborg, Hanne Ganer, Inger Vestergaard, Signe M. Nørgaard, Inge-Bente Maarbjerg Jepsen.

*Midterste række:*

Steen Mencke, Torben Sigh, Winnie Henriksen, Annette Andsager, Marie Toft, Ulla Frandsen, Rita Irene Holm.

*Bageste række:*

Susanne Mailund, Inge Svenningsen, Merete Fogh Lund, Pia Boelskifte, Birgitte Nørgaard, Anna-Katrine Ringgaard.

*Matematikere.*

3 mx.

*Forreste række:*

Lene Lykke Andersen, Anne Beckmann, Vibeke Laursen Dahl, Helle Christensen, Dorrit Elschner Pedersen, Karen Bundgaard Mortensen, Birgit Svenningsen.

*Midterste række:*

Hans Henrik Hansen, Michael Ejnar Nielsen, Michael Løfquist, Karen Refsgaard, Susanne Popp, Birthe Thomsen, Ulla Holck.

*Bageste række:*

Keld Jessen, Ole Lauridsen Høy, Jens Chr. Gravesen, Bo Toft Stampe, Torben Hoelgaard Nielsen, Morten Have Kudsk.



3 my.

*Forreste række:*

Ebbe Bæk, Kurt Goul Andersen, Ane-Mette Sejer Pedersen, Charlotte Lund, Ingrid Jespersen, Lise Hagen Sørensen, Karina Stavnsbjerg.

2. række:

Arne Frederiksen, Claus Sloth Pedersen, Michael Rosenbjerg Østergård, Lisbeth Balle Pedersen, Annette Ravn Krejbjerg, Eva Hedegaard Nielsen, Marianne Juul Nymann.

3. række:

Bjarne Christoffersen, Knud Vemming, Ricky Wilkem Jens William Sørensen, Jens Vester, Donald Sejer Jensen.

*Bageste række:*

Dion Nørgaard, Troels Skyum Larsen, Frede Alstrup, Thomas Kruse Hansen.

3 mz.

*Forreste række:*

Heidi Andersen, Annemette Andersen, Marianne Andsager, adjunkt John Thomsen, Mette Mikkelsen, Anne Tølbøll Brask, Helle Østergaard.

2. række:

Arne Jørgensen, Peter Høgh Dahl, Niels Mikkelsen, Karin Laursen, Laila Knudsen, Hanne Sloth Pedersen.

3. række:

Poul Arne Andersen, Svend Fly Hansen, Jan Hansen, Jens Barslund Jepsen, Johan Mikael Jensen, Henrik Kjærgaard Thomsen, John Jakobsen.

*Bageste række:*

Adjunkt Torben From, Ole Toft-Hansen, Per Møller, Jens Kjær.





3 mu.

*Forreste række:*

Kresten Dam Andersen, Else Grove Christensen, Lars Kjølhede Christensen, Anne Frandsen, Pablo Thomas Jensen, Hanne Dalgaard Jensen, Helle Rahn Jensen.

*2. række:*

Jytte Nautrup, Eva Lyng-Nielsen, Anne Dorthe Køser, Birthe Svenningsen, Marie-Louise Mærsk-Møller, Jesper Olsson Kristensen, Per Hasager Kirk.

*3. række:*

Jesper Hartlev Sørensen, Peder Toft, Lars Thomsen, Jesper Tøttrup, Hanne Springborg, Janeck Scott-Fordsmann, Hans Nørgaard.

*Bageste række:*

Carsten Simonsen, Jens Noes Mundbjerg.

HF-HOLD.

2 p.

*Forreste række:*

Hanne Laursen, Hanne Trudsø Poulsen, Charlotte Sieg, Søren Thygesen, Birte Schønning Sørensen, Helle Ørskov Madsen, Svend Anker Spangsege, Jens Risgaard Møller.

*Midterste række:*

Susanne Møller Tillemann, Ulla K.J.Overgaard Sørensen, Hanne Nielsen, Anni Bruun Josefsen, Karen Tarp Jørgensen, Helle Aase Jacobsen, Hanne Baadsgaard Jacobsen, Ryan Bak Zinglensen.

*Bageste række:*

Lene Bak, Karin Nielsen, Jytte Nielsen, Helle Boudigaard Nielsen, Kirsten Skou Pedersen, Hans Jørgen Ladegaard, Hanne Kallestrup Christensen, Helle Skipper.





2 q.

*Forreste række:*

Helle Jensen, Eva Merete Nautrup, Edel Sørensen, Solveig J.T-Jensen,  
Jette Jakobsen, Inger Ingerup Nielsen, Jonna Christensen.

*Midterste række:*

Torben Kondrup Jensen, Pia Bysted Lykke, Hanne Iversen, Hanne  
Kristiansen, Anne Mette Christensen, Niels Riis.

*Bageste række:*

Frank Bertelsen, Anne Primdahl, Gunhild Mikkelsen, Aase Børsting  
Jørgensen, Dorthe Jensen, Ebbe Antonsen.





Skolens flag vejer i dag på halv, fordi Thomas Hartlev Sørensen, lb i lørdags døde efter en trafikulykke.

Thomas fik altså kun kort tid her, måske så kort, at de fleste af os ikke nåede at komme til at kende ham helt. Mange af os kender hans familie godt. To søskende til Thomas, Mette og Jesper har gået her på skolen.

Selv i en forvirret og truende tid, hvor livet af mange mere opleves som en eller anden form for krise end som egentlig eksistens, gør døden, når vi møder den i det enkelte tilfælde og på nært hold stadig indtryk.

Den gør indtryk, hvor den er en efter naturens mening rigtig afslutning på et langt liv eller en uhelbredelig sygdom.

Den gør et stærkt indtryk, når den opleves som ikke rigtig, når den rammer en som er meget ung, en som i det meste endnu er muligheder, håb og forventninger.

Vi nåede ikke at komme til at vide så meget om, hvad der var Thomas' muligheder, håb og forventninger - måske fik han heller ikke tid nok til selv helt at erkende dem.

En anden som døde ung, den danske digter Morten Nielsen - han blev 22 - han nåede i et digt forinden at skrive om sin frygt for at måtte opgive livet, før han havde skænket det nok - ikke angst for at forlade det, men for at gå fattig fra det, før han havde opfyldt sine forpligtelser over for det.

Som han skrev i forordet til den bog, digtet står i: "Når denne bog kommer nu, er det, fordi det er nødvendigt for mig at have gjort en ting færdig, som er min, og som jeg har ansvaret for".

Morten Nielsen: "Jeg ser nu i nat". (fra "Efterladte digte")

Æret være Thomas Hartlev Sørensens minde.

LEKTOR EJNAR HAUBRO, f. 31/7 1926, d. 18/11 1981.

Meddelelsen om Ejnar Haubro's pludselige død kom som en smertelig overraskelse og gjorde et dybt indtryk blandt personale, elever og lærere på Skive Gymnasium og blandt de mange mennesker iøvrigt, som kendte ham.

Ejnar Haubro tog lærereksamen fra Ranum Seminarium i 1948 og blev året efter tilknyttet Aakjærsskolen i Skive. Senere supplerede han sin uddannelse med en cand.pæd.eksamen i engelsk og blev i 1972 ansat ved Skive Gymnasium, hvor han underviste i engelsk og psykologi indtil sin alt for tidlige død.

Det var ikke uden betænkligheder Ejner lod sig ansætte her på gymnasiet. Med et karakteristisk skævt smil lagde han ikke skjul på sin manglende tiltro til, at vi på gymnasiet egentlig var noget for ham, at vi var ordentlige folk, rigtige mennesker, som man kunne stole på og trives med i det lange løb.

Men vi var ikke i tvivl om, at vi kunne trives med ham, og måske var det netop i ikke ringe grad Ejnars dybe rødder i en god folkeskole-tradition, der gjorde ham så god for os, gjorde ham til så dygtig og elsket en lærer, kollega og ven. Og selvom han bevarede sit skæve smil kunne han jo i længden heller ikke skjule, at han trivedes.

Ejnar gav ikke sit ord til hvadsomhelst, men fik man det, stod det fast og til troende. Han var et alvorligt menneske, men var også en munter mand, der fandt en dyb glæde i sin gerning, som han gav sig helt for.

De elever, der havde ham i klasserne, følte sig stærkt knyttet til ham.

Ejnar Haubro havde netop i weekenden haft familie og nære venner samlet i sit hjem. Det havde været ham en glæde. Han døde på vej til skolen til arbejdet i klasserne, som han elskede. - En smukkere og bedre død kan vel ingen få.

I taknemmelighed for de ni år, det blev os forundt at have Ejnar Haubro blandt os på Skive Gymnasium' Æret være hans minde!

Jens Lund



## LÆRERNE 1981/82.

Følgende lærere har i skoleåret været ansatte som adjunkter i kvotastillinger:

Cand.scient. Kirsten Andersen, cand.mag. Kirsten Basse, cand. mag. Inger Ellingsøe Jensen, cand. mag. Karen Thorsen.

Gymnastiklærerinde Helen Christensen har været knyttet til skolen som timelærer i gymnastik.

Cand.mag. Adda Hæstrup har været knyttet til skolen som årsvikar i historie og dansk, og cand.phil. Birgitte Lyngholm som vikar i engelsk.

Følgende har vikarieret for faste lærere:

Lektor Else Theill Sørensen, lektor Jørn Mygind, adjunkt Erling Clausen for

Adjunkt Peter P. Pedersen, der har haft orlov til videreuddannelse fra 1/8 1981 - 1/2 1982.

Cand.mag. Eva Skjødsholm har vikarieret for adjunkt Marianne Lund-Sørensen under dennes sygdom.

Efter lektor Ejnar Haubros død den 18. november 1981 overtog cand.phil. Birgitte Lyngholm timerne i engelsk og seminarielektor Ib Dalsjø timerne i psykologi på HF.

I skoleåret har følgende kandidater gennemgået kursus i praktisk undervisningsfærdighed på skolen:

I efterårssemestret:

Kunstpædagog Jens Chr. Jacobsen i formning hos adjunkterne Ulla Søgaard, Marianne Lund-Sørensen og Ingerlise Fallesen.

Cand.mag. Grethe Munk Andersen i engelsk hos adjunkterne Marie Christensen, Ingerlise Fallesen og Kirsten Zacho.

I forårssemestret:

Cand.mag. Grethe Munk Andersen i gymnastik hos adjunkterne Bente Kier Nielsen og Lise Pedersen.

Cand.mag. Märta Bjerring-Hansen i henholdsvis tysk hos adjunkterne Ulla Søgaard og Lisbeth Hvam og i dansk hos adjunkterne Torben From og Ida Larsson.

Cand.mag. Aage Kjølner i historie hos adjunkterne Peter Cordes, Jens Frese, Hanne Riis Christensen og Johan Nielsen.

Cand.mag. Flemming Nielsen i historie hos adjunkterne Morten Lund, Inger Svane og i engelsk hos adjunkterne Inga Gad og Jon Lindhardtzen.

Cand.scient. Jan Vesterholt i geografi hos adjunkterne Niels Krawack, Klaus Jesper Nielsen, Bjarne Møller Nielsen og Niels Løkkegaard.

## LÆRERNES ADRESSER OG TELEFONNUMRE.

JL	Rektor Jens Lund, Lundøvej 105, 7840 Højslev.....	53 71 15
KA	Adjunkt Kirsten Andersen, Brodalsvej 41, 8680 Ry.....	89 16 00
KB	Adjunkt Kirsten Basse, Østervænget 9, Overlund, 8800 Viborg....	61 28 95
SB	Adjunkt Svend Bichel, Haasum gl. præstegaard, 7861 Balling.....	56 62 57
AB	Adjunkt Astrid Borgå, Krabbesholmllé 13, 7800 Skive.....	52 50 40
HC	Gymnastiklærerinde Helen Christensen, Nelliikevej 7, 7800 Skive...	52 21 08
MC	Adjunkt Marie Christensen, Lynghøjgaard, Gråstenvej 13, 7870 Roslev	58 42 52
KC	Adjunkt Vagn Krogh Christensen, Torvegade 22, 7800 Skive.....	52 44 25
RC	Adjunkt Hanne Riis Christensen, Odgaardsvej 13, 7800 Skive.....	52 75 53
EC	Adjunkt Erling Clausen, H. Tausensvej 2, 7800 Skive.....	52 55 43
PC	Adjunkt Peter Cordes, Olgavej 52, 7800 Skive.....	52 90 60
ID	Sem. lektor Ib Dalsjø, V. Fælledvej 19, 7800 Skive.....	52 17 35
LF	Adjunkt Ingerlise Fallesen, Ahornvænget 88, 7800 Skive.....	52 49 45
FF	Adjunkt Jens Frese, Lindevænget 28, 7800 Skive.....	52 36 90
TF	Adjunkt Torben From, Ahornvænget 34, 7800 Skive.....	52 38 94
JF	Adjunkt Jørgen Frydenlund, Buen 8, 7840 Højslev.....	53 57 07
IG	Adjunkt Inga Gad, "Bakkehuset", Tolstrupvej 6, 8832 Skals.....	69 72 69
MG	Adjunkt Morten Gjeddebæk, Skovbakken 2, 7800 Skive.....	52 87 60
FH	Adjunkt Fritz Hall, Skovgaardsvej 18, Ulbjerg, 8832 Skals.....	69 71 95
BH	Adjunkt Bjarne Heebøll-Holm, Violvej 59, 7800 Skive.....	52 85 84
KH	Adjunkt Kjeld Møller Heinsen, Skovvangsvej 24, st., 8200 Århus N. ....	10 22 01
LH	Adjunkt Lisbeth Hvam, Hostrupvej 3, 7800 Skive.....	52 57 17
AH	Adjunkt Adda Hæstrup, Nonbo Hede 18, 8800 Viborg.....	63 85 41
IJ	Adjunkt Inger Å. Ellingsøe Jensen, Solhøjparken 25, 8464 Galten....	95 03 29
FJ	Adjunkt Flemming Johansen, Pilevænget 9, 7800 Skive.....	52 53 59
BJ	Adjunkt Bent Jørgensen, Tastum, 7850 Stoholm.....	54 16 10
KK	Studielektor Knud Kramshøj, Granvænget 7, 7800 Skive.....	52 29 91
NK	Adjunkt Niels E. Krawack, Villaparken 2, st. th., 7800 Skive.....	524500lok.301
EK	Adjunkt Ebbe Kühle, Hasselvænget 19, 7800 Skive.....	52 38 54
KL	Adjunkt Kjeld Langballe, Kastanievænget 54, 7800 Skive.....	52 64 84
DL	Adjunkt Ida Larsson, Odgaardsvej 13, 7800 Skive.....	52 75 53
LL	Adjunkt Jon Lindhardtzen, Petravej 2, 7800 Skive.....	52 49 33
ML	Adjunkt Morten Lund, Blichersvej 11, 7800 Skive.....	52 55 80
SL	Adjunkt Marianne Lund-Sørensen, Kirkevej 25, 7800 Skive.....	52 18 06
BL	Cand. Phil. Birgitte Lyngholm, Nattergalevej 4, 7800 Skive.....	524500lok.331
NL	Adjunkt Niels Løkkegaard, Kastanievænget 4, 7800 Skive.....	52 27 34
BM	Adjunkt Birte Meibom-Larsen, Violvej 269, 7800 Skive.....	52 85 48
KM	Adjunkt Kaj Nedergaard Mortensen, Fr. dalsallé 36a, 7800 Skive....	52 65 81
JM	Lektor Jørn Mygind, Violvej 155, 7800 Skive.....	52 35 87
JN	Adjunkt Johan Nielsen, Kattesøg 20, 7840 Højslev.....	53 84 65
NN	Adjunkt Klaus J. Nielsen, Falkevej 2. th., 8800 Viborg.....	62 85 90
KN	Adjunkt Bente Kier Nielsen, Hostrupvej 29, V. Lem, 7861 Balling...	56 83 66
BN	Adjunkt Bjarne Møller Nielsen, Landevejen 19, Håsum, 7861 Balling	56 63 13
FN	Adjunkt Finn Nygaard, Bilstrupvej 73, 7800 Skive.....	52 32 05
JO	Adjunkt Jan Otto, Druelvej 17, 7800 Skive.....	52 55 67
LP	Adjunkt Lise Pedersen, "Nørregaard" Nr. Rind, 8832 Skals.....	69 61 42
PP	Adjunkt Peter P. Pedersen, Nordbanevej 26, 1. th, 7800 Skive.....	52 08 47
KP	Adjunkt Knud Søgaard Pedersen, Harringhedevej 5, 7752 Snedsted...	93 65 05
FS	Adjunkt James Scott-Fordsmann, Borgergade 1, Rødding, 7861 Balling	56 14 13
TS	Studielektor Thorkild Skelborg, Bilstrupvej 65, 7800 Skive.....	52 31 94
IS	Adjunkt Inger Svane, Fr. dalsallé 39, 7800 Skive.....	52 60 40
US	Adjunkt Ulla Søgaard, Ingemannsvej 15, 8800 Viborg.....	62 66 27
ES	Lektor Else Theil Sørensen, Violvej 8, 7800 Skive.....	52 17 74
JT	Adjunkt John Bech Thomsen, Tjørnevænget 39, 7800 Skive.....	52 62 05
KT	Adjunkt Karen Thorsen, Hovvejen 2, Skjolddelev, 8471 Sabro.....	94 89 87
ST	Studielektor Gerhard Tybirk, Bøgevangen 8, 7800 Skive.....	52 36 83
SU	Adjunkt Sonja Uhrenholdt, V. Herrup Strandvej 17, 7861 Balling....	56 02 21
ZZ	Adjunkt Kirsten Zacho, Kastanievænget 8, 7800 Skive.....	52 38 77



LÆRERPERSONALET.

1. række: Rektor Jens Lund, adjunkt Svend Bichel, adjunkt Astrid Borgå, gym.lærer Helen Christensen, adjunkt Marie Christensen, adjunkt Ingerlise Fallese, adjunkt Jens Frese, adjunkt Torben From.
2. række: Adjunkt Jørgen Frydenlund, adjunkt Inga Gad, adjunkt Morten Gjeddebæk, adjunkt Fritz Hall, adjunkt Bjarne Heebøll-Holm, adjunkt Kjeld Møller Heinsen, adjunkt Lisbeth Hvam, adjunkt Adda Hæstrup, adjunkt Flemming Johansen.
3. række: Adjunkt Bent Jørgensen, studielektor Knud Kramshøj, adjunkt Ebbe Kühle, adjunkt Ida Larsson, adjunkt Jon Lindhardtzen, adjunkt Morten Lund, adjunkt Birgitte Lyngholm, adjunkt Birthe Meibom-Larsen.
4. række: Adjunkt Kaj Nedergaard Mortensen, lektor Jørn Mygind, adjunkt Johan Nielsen, adjunkt Klaus J. Nielsen, adjunkt Bente Kier Nielsen, adjunkt Finn Nygaard, adjunkt Lise Pedersen, adjunkt Peter P. Pedersen.
5. række: Adjunkt Knud Søgaard Pedersen, adjunkt James Scott-Fordsmann, studielektor Thorkild Skjelborg, adjunkt Eva Skjødsholm, adjunkt Inger Svane, adjunkt Ulla Søgaard, lektor Else Theill Sørensen, adjunkt John Bech Thomsen, studielektor Gerhard Tybirk, adjunkt Sonja Uhrenholdt, adjunkt Kirsten Zachø.

FAGFORDELING 1981/82.

*Adjunkt Kirsten Andersen:*

Geografi: 2yzuvS(3), 3acS(2), 3xyuv(2)

*Adjunkt Kirsten Basse*

Dansk: 2u(3)

*Adjunkt Svend Bichel:*

Biologi: 2yzuN(3), 3xyzuvS(4), 3xzN(7)  
1q(3)

*Adjunkt Astrid Borgå:*

Religion: 2c(1), 3b(2), 3c(2), 3x(2), 2p(3)

Fransk: 1a(5), 2x(3), 3c(3), 3x(3)

*Gymnastiklærerinde Helen Christensen:*

Gymnastik: 1ax(2), 1z(2), 1uv(2), 1pq(2)  
2ax(2), 2by(2), 2cz(2),  
3ax(2), 3by(2), 3cz(2)

*Adjunkt Marie Christensen*

Engelsk: 1z(5), 1p(3), 2acMS(3)

Musik: 1pq(2), 2xv(2), 3v(1)

*Adjunkt Vagn K. Christensen:*

Religion: 2x(1), 2z(1), 2u(1), 3z(2), 3u(2)

Oldtidskundskab: 1b(1), 1v(1), 2x(2), 2y(2), 2z(2)

*Adjunkt Hanne Riis Christensen:*

Historie: 1p(3), 3u(4)

Samfundslære: 1p(2), 2acS(5), 3acS(5)

*Adjunkt Erling Clausen:*

Matematik: 2b(3), 2xvF(5)

Fysik: 1x(3), 1z(3), 1pq(4), 3xyuvS(2)



*Sem. lektor Ib Dalsjø:*

Psykologi: 1p(3), 2p(3)

*Adjunkt Peter Cordes:*

Historie: 1x(2), 2x(3)

Dansk: 3b(4), 3x(4), 3v(4)

*Adjunkt Ingerlise Fallesen:*

Engelsk: 1y(5), 1q(3)

Formning: 1q(2) 2ac(2), 2bu(2), 2xv(2),  
2z(2), 3b(1), 3zv(1)

*Adjunkt Jens Frese:*

Historie: 1v(2), 2y(3), 2v(3), 2p(3)

Fransk: 1v(5), 2v(3)

*Adjunkt Torben From:*

Dansk: 1x(3), 1q(4), 2c(3)

Religion: 2q(3)

Oldtidskundskab: 1x(1), 1y(1), 2a(2)

*Adjunkt Jørgen Frydenlund:*

Matematik: 1b(2), 2yzF(5), 3yuvF(6), 3vN(3)

*Adjunkt Inga Gad:*

Engelsk: 2acN(4), 2pq(7), 3cN(6)

*Adjunkt Morten Gjeddebæk:*

Fysik: 1y(3), 2xvN(2)

Matematik: 1y(5), 2a(3)

*Adjunkt Fritz Hall:*

Tysk: 1q(3), 3aNS(5), 3bNS(5)

Dansk: 1y(3)



*Adjunkt Bjarne Heebøll-Holm*

Biologi:  $3xzF(3), 3vN(7)$   
Gymnastik:  $1uv(2), 2ax(2), 3by(2), 3cz(2),$   
 $3uv(2)$

*Adjunkt Kjeld Møller Heinsen:*

Dansk:  $1u(3)$   
Musik:  $1b(2), 1x(2), 1u(2), 1z(2), 1v(2)$   
 $2by(2), 2zu(2), 2pq(3), 3x(1),$   
 $3yu(1)$

*Adjunkt Lisbeth Hvam:*

Tysk:  $1a(3), 2bNS(5), 2pq(3)$   
Dansk:  $1p(4)$

*Adjunkt Adda Hæstrup:*

Historie:  $2b(3), 2c(3), 2u(3)2q(3)$   
Dansk:  $1b(3), 2a(3)$

*Adjunkt Inger Ellingsø Jensen:*

Fransk:  $1x(5), 1u(5), 1pq(3)$

*Adjunkt Flemming Johansen:*

Fysik:  $2yzF(3), 2yzuvS(2), 3yuN(2)$   
 $3yuvF(5)$   
Matematik:  $2yzuvS(3), 3yuN(3)$

*Adjunkt Bent Jørgensen:*

Dansk:  $1v(3), 2q(5)$   
Tysk:  $1xz(5), 2aNMS(3)$

*Studielektor Knud Kramshøj:*

Dansk:  $2b(3), 2x(3), 3u(4)$   
Engelsk:  $1x(5)$

*Adjunkt Niels Krawack:*

Samfundsfag: 2byzuvS(5), 2ppq(3), 3bS(5)  
Geografi: 2bS(3), 3bS(2)

*Adjunkt Ebbe Kühle:*

Historie: 1u(2)  
Matematik: 1u(5), 1p(5), 2yzuN(3)

*Adjunkt Kjeld Langballe:*

Musik: 1a(2), 1y(2), 2ac(2), 2acxyzv  
(6), 3ab(1), 3cz(1)  
Tysk: 1b(3)

*Adjunkt Ida Larsson:*

Fransk: 2y(3), 2u(3), 3z(3), 3v(3)  
Dansk: 2z(3), 3y(4)

*Adjunkt Jon Lindhardtzen:*

Russisk: 1axy(5), 3axy(3)  
Engelsk: 1ppq(4), 2q(4), 3abcS(5)

*Rektor Jens Lund:*

Engelsk: 1a(4)

*Adjunkt Morten Lund:*

Historie: 2a(3), 3x(4), 3z(4)  
Dansk: 3a(4), 3z(4)

*Adjunkt Marianne Lund-Sørensen:*

Dansk: 1z(3), 2y(3), 3c(4)  
Formning: 2y(2), 2ppq(4), 3c(1)

*Cand.phil. Birgitte Lyngholm:*

Engelsk: 1b(4), 2bS(3), 2p(4),  
3bN(6)

*Adjunkt Niels Løkkegaard*

Geografi: 1b(2), 1q(3/2), 2ac(3), 2xvF(3)  
2yzuN(3), 2uF(3)

*Adjunkt Birte Meibom-Larsen:*

Fransk: 1b(5), 1y(5), 2a(3), 3y(3)  
3u(3),

Religion: 2a(1), 2y(1), 3y(2)

*Adjunkt Kaj N. Mortensen:*

Matematik: 1x(5), 3xzN(3)

Gymnastik: 1ax(2), 1pq(2), 2cz(2), 2uv(2)  
2pq(4),

*Lektor Jørn Mygind:*

Kemi: 1z(2), 1u(2), 1v(2), 2xvN(3)  
2yzF(3), 2pq(5)

Matematik: 3xzF(6)

Fysik: 3vN(2)

*Adjunkt Johan Nielsen:*

Historie: 1y(2), 1q(3), 3a(4), 3v(4)

Samfundslære: 1q(2), 3xyuvS(5)

*Adjunkt Klaus J. Nielsen:*

Geografi: 1a(2), 1p(3/2), 2yzF(3)  
3xzN(2)

Biologi: 3a(3), 3c(3), 3yuvF(3)

*Adjunkt Bente Kier Nielsen:*

Fransk: 2c(3), 2z(3), 2pq(4), 3a(3)  
3b(3)

Gymnastik: 1ax(2), 1by(2), 2cz(2), 2uv(2)

*Adjunkt Bjarne Møller Nielsen:*

Biologi: 2xvN(3), 2pq(4), 3yuN(7)

Geografi: 2xvN(3)

*Adjunkt Finn Nygaard:*

Fysik:  $1u(3), 3xzF(5)$

Matematik:  $1q(5)$

*Adjunkt Jan Otto:*

Matematik:  $1a(2), 1z(5), 2xuN(3), 2pq(6)$

*Adjunkt Lise Pedersen:*

Gymnastik:  $1by(2), 1pq(2), 2ax(2), 2by(2)$   
 $3ax(2), 3by(2), 3cz(2), 3uv(2)$

Biologi:  $1p(3), 3b(3)$

*Adjunkt Peter P. Pedersen:*

Kemi:  $1x(2), 1Y(2), 1z(2), 1u(2), 1v(2)$   
 $2yzuN(3)$

Fysik:  $1z(3), 2yzF(3)$

*Adjunkt Knud Søgaard Pedersen:*

Matematik:  $2c(3), 2uF(5),$

Fysik:  $2xvF(3)$

*Adjunkt James Scott-Fordsmand:*

Latin:  $1a(4), 1b(4), 2aN(4), 2bN(4)$   
 $2cNM(4)$

Oldtidskundskab:  $1a(1), 1z(1), 2c(2),$

*Studielektor Thorkild Skelborg:*

Fysik:  $1v(3), 2yzuN(2), 2uF(3),$   
 $3xzN(2)$

*Adjunkt Inger Svane:*

Historie:  $1a(2), 1b(2), 2z(3), 3b(4),$   
 $3c(4)$

*Adjunkt Ulla Søgaard:*

Tysk: 1p(3), 2cNS(3), 3cNS(5)  
Formning: 1p(2), 3ay(1), 3xu(1),

*Lektor Else Theill Sørensen:*

Matematik: 1v(5), 3xyuvS(3)  
Kemi 1x(2), 1y(2), 2xvF(3)  
2yzuN(3), 2yzuvS(1), 2uF(3)

*Adjunkt John Bech Thomsen:*

Historie: 1z(2), 3y(4)  
Gymnastik: 1z(2), 2by(2), 2uv(2) 3ax(2)  
1by(2)

*Adjunkt Karen Thorsen:*

Religion 2b(1), 2v(1), 3a(2), 3v(2)

*Studielektor Gerhard Tybirk:*

Dansk: 1a(3), 2v(3), 2p(5)  
Oldtidskundskab: 2u(2), 2v(2)

*Adjunkt Sonja Uhrenholdt:*

Fransk: 1z(5), 2b(3)  
Engelsk: 1v(5)

*Adjunkt Kirsten Zacho:*

Engelsk: 1u(5), 2bN(4) 3aN(6)  
Oldtidskundskab: 1U(1), 2b(2)



## FORDELING AF DE ØVRIGE HVERV.

Rektors stedfortræder:	<i>Else Theill Sørensen</i>
Lærerrådsformand:	<i>John Bech Thomsen</i>
Administrativ Inspektion:	<i>Else Theill Sørensen</i>
Boginspektion:	<i>Else Theill Sørensen og Aase Ejlertsen</i>
Indre inspektion:	<i>Bjarne Møller Nielsen</i>
Biologisk samling:	<i>Svend Bichel</i>
Fysisk samling:	<i>Morten Gjeddebæk</i>
Kemisk samling:	<i>Jørn Mygind</i>
Geografisk samling:	<i>Niels Løkkegaard</i>
Bibliotek:	<i>Agnes Platen Daugaard</i>
Skemalægning:	<i>Jørgen Frydenlund</i>
Studievejledere HF:	<i>Jens Frese og Ulla Søgaard</i>
Studievejledere gym.:	<i>John Bech Thomsen Vagn Krogh Christensen og Inger Svane</i>
Skolens sekretærer:	<i>Aase Ejlertsen og Gerda Vester</i>
Skolens pedel:	<i>Henning Nielsen</i>
Skolens gartner:	<i>Søren Villadsen</i>
Skolens pedelmedhjælp:	<i>Kristian Nielsen</i>
Kantinen:	<i>Kirsten Stærk</i>

KORET 1981/82.

KORETS REPERTOIRE FOR SÆSON 1981/82.

STØRRE VÆRKER:

Captain Noah and His Floating Zoo (soli, kor, klaver, bas og slagtøj,  
dansk tekst ved Jens Louis Petersen)

W.A. Mozart: Kyrie-Gloria fra Missa brevis KV 115

Thomas Jennefelt: Warning to the Rich (1977)

A. Borodin: Prolog fra Fyrst Igor

F. Mendelssohn-Bartholdy: Richte mich, Gott (8-st. kor)

SPIRITUALLS:

Elijah Rock (arr. Jester Hairston)

I've been boked (H. Johnson)

Deep River (arr. A. Öhrwall)

Poor man Lazrus (arr. Jester Hairston)

Angels rolled de stone away (arr. Jester Hairston)

UDENLANDSK KORLITTERATUR:

Brudmarsch från Jämtland (arr. A. Öhrwall)

Den förste gång (B. Sjöberg, arr. Robert Sund)

Dansbanan

Jungfru Maria till Betlehem gick (arr. A. Öhrwall)

Alta Trinita beata (anonym 15. årh.)

Nocturne (Anders Öhrwall)

Dindirindin (anonym spansk)

Fire Fire (Th. Morley)

Fair Phyllis (John Farmer)

I saw a maiden (arr. Edgar Pettman)

Adam lay ybounden (arr. Boris Ord)

Quem pastores laudavere (arr. John Rutter)

DANSKE SANGE OG JULESANGE

Flemming Weis: Fylt med blomster  
Povl Hamburger: Limfjorden  
Carl Nielsen: Jeg bærer med smil min byrde  
Carl Nielsen: Underlige aftenluft  
Svend S. Schultz: Yndigt dufter Danmark  
Carl Nielsen: Mit hjerte altid vanker  
C.E.F. Weyse: De hellige tre konger  
N.W.Gade: Barn Jesus i en krybbe lå  
M.Praetorius: En rose så jeg skyde  
Johann Crüger: Hjerte, løft din glædes vinger  
C.E.F. Weyse: Velkommen igen, Guds engle små

POPULÆRE NUMRE:

Århus Tappenstreg (arr. Claus Bang)  
The drunken sailor (arr. R. Sund)  
Goodnight Sweetheart (arr. R. Sund)

MUSIKLINIEKORETS REPERTOIRE:

Palestrina : Sicut cervus  
Claudio Monteverdi: Ecco mormorar l'onde  
J.S. Bach: Sicut locutus est fra Magnificat  
Ernst Toch: Geographical Fugue  
Scandinavian Shuffle (Swe-Danes, arr. Jens Johansen)  
Spring ud (Hyldemor, arr. Bente Laursen)  
Hush-you-bye (arr. Erik Bjørn Lund)

KL

KORETS AKTIVITETER 1981-82:

- 5.11: Korstævne på Viborg Katedralskole med deltagelse af kor fra Skive Gymnasium, Viborg Katedralskole, Viborg Amtsgymnasium, Fjerritslev Amtsgymnasium og Grenå Gymnasium.
- 20-22.11: Korstævne på Marselisborg Seminarium. Ledelse: Bo Johansen
- 14.12: Julekoncert i Fly Kirke
- 16.12: Koncert på De gamles Hjem og Sygehuset
- 18.12: Julen synges ind i Resen Kirke
- 21.12: Julekoncert i Ørslevkloster Kirke
- 6.3: Ekskursion med 2.mus + kor til Aalborg (Carmina Burana I)
- 9.3: Koncert i Oddense Kirke
- 16.3: Koncert i Højslev Kirke
- 21.3: Carmina Burana II i Aalborg
- 30.3-7.4: Koncerttourne til Schweiz (Luzern)
- 21.4: Forårskoncert
- 12.6: Medvirken ved Limfjordskorets koncert på Skive Seminarium



## KORET.

Skive Gymnasiums kor under ledelse af *Kjeld Langballe* tæller i dag ca. 60-70 musikglade mennesker, som hver mandag eftermiddag mødes til sang og hyggeligt samvær i skolens musiklokale. Kammeratskabet og glæden ved at lytte, lære og synge musik er vigtige bestanddele i Skive Gymnasiums kor, og dette fællesskab udbygges og styrkes yderligere, når vi sammen giver koncerter rundt om i oplandet og på skolen, eller tager på rejser eller korstævner. Deltagelse i koret er selvfølgelig frivillig og åben for alle, der har lyst, og ofte erfarer vi, at er man først kommet med i koret, bliver man der resten af gymnasietiden (eller længere). Vi kan kort sagt ikke undvære hinanden og det gode sammenhold, der findes i koret. De tilbagevendende korfester med den traditionelle folkedans og meget andet spændende, bør også nævnes i den forbindelse.

Korets repertoire spænder vidt. Af større værker kan nævnes KYRIE-GLORIA af *W.A. Mozart* fra *Missa brevis*, *F. Mendelsohn-Bartholdy's* RICHTE MICH, GOFF, CAPTAIN NOAH and HIS FLOATING ZOO, som er et meget spændende rytmisk værk. Desuden har vi sunget spiritualls og megen udenlandsk korlitteratur. I løbet af året har vi været til et par korstævner, bl.a. et i Århus med svenskeren *Bo Johanson* som leder og for nylig et i Ålborg, hvor vi i anledning af KOR 72' jubilæumsår skulle instudere det store værk CARMINA BURANA. Senere på året skal vi sammen med ca. 1500 andre korsangere opføre det i Århus. Vi tror, at alle kormedlemmer kan give os ret i, at disse stævner "gi'r" meget, både med hensyn til sang og musik, men også megen "råhygge".

Hvert år har koret een udenlandsrejse. Sidste år gik rejsen til UNGARN og i år skal vi til SCHWEIZ. Disse ture er meget store oplevelser, bl.a. fordi man hører fremragende kormusik, men også fordi man under indkvarteringen hos en familie, lærer en fremmed kultur at kende.

Kan du li' musik,  
så mød op i koret!

Karen og Eva, 2c.

## MUSIKLINIE 1981 - 1982

I 1981 blev Skive Gymnasium beriget med en musikfaglig linie, bestående af 14 sproglige og 3 matematikere. Da ingen af os vidste, hvad vi gik ind til - til trods for diverse anbefalinger/trusler - var spændingen stor i begyndelsen.

Følgende er et udpluk af vores oplevelser med det nye fag i det forløbne år:

I november var vi på ekskursion til København i 5 dage, hvor vi bl.a. overværede en torsdagskoncert og iøvrigt chokerede/imponerede de indfødte ved at synge 4-stemmigt i S-togene. Fornylig var vi sammen med dele af Skive Gymnasiekor i Aalborg for at instudere et stort korværk (Carl Orff's "Carmina Burana"), som senere skal opføres i Århus sammen med en masse andre kor (ialt 1600 mennesker).

Til de folk, der tror, at vi kun synger i timerne, vil vi gerne anføre, at der er afsat 1 time om ugen til sang. De øvrige 5 timer har KJELD brugt til at indvi os i hørelærens, musikteoriens og musikhistoriens mysterier. Undervisningen startede på et så lavt niveau som: dette er en note → ↓, men nu er vi nået frem til (næsten) at beherske så komplicerede ting som f. eks. ufuldkomne subdominanter og kvartsekstforudhold m.m., som kommende musikfolk nok skal komme til at stifte bekendtskab med, når deres tid kommer.

Til slut vil vi på det varmeste anbefale musiklinien for alle interesserede l'g'ere.

*Dorte Lindum    Susanne Hagen*

2 cM.

## ELEVUNDERSØGELSER.

I det følgende skal kort fortælles om 2 elevundersøgelser på SKIVE GYMNASIUM foretaget i 1981. Det drejer sig dels om en undersøgelse af afgangselevernes (3 g'erne og 2 HF'ernes) studie- og erhvervsvalg sommeren 1981, dels om de nye 1 g'eres grunde til at vælge gymnasiet. Undersøgelserne er foretaget på skolens EDB-anlæge og baggrunden for undersøgelserne er den voksende debat om gymnasiets og HF's placering i uddannelsessystemet.

### STUDIE- og ERHVERVSVALG 1981 for 3 g og 2 HF.

Af de 195 elever, der forlod SKIVE GYMNASIUM i 1981 besvarede de 141 spørgeskemaet i begyndelsen af maj måned, svarende til 72,3 %. Desværre var svarprocenten for 2 HF meget lav (27,2%), da HF'erne gik til skriftlig eksamen på undersøgelsestidspunktet. De følgende resultater har derfor kun gyldighed for studenterne (3 g'erne), der havde en svarprocent på 85,4.

På Spørgsmålet, hvad eleverne påtænkte at gå i gang med umiddelbart efter sommerferien 1981 svarede ca. 30% at de ville starte på en eller anden uddannelse til august eller september. 42% ønskede erhvervsarbejde, 21% havde planer om et udlandsophold, mens 5% skulle aftjene værnepligt. 2% vidste endnu ikke hvad de ville.

	Drengene,		Piger		Ialt	
	antal:	%	antal:	%	antal:	%
Videregående uddannelse	22	42,3	20	22,4	42	29,8
Erhvervsarbejde	16	30,8	43	48,3	59	41,8
Værnepligt	7	13,5	0	0	7	5
Udlandsophold	5	9,6	24	27,0	29	20,6
Ved ikke	2	1,9	2	2,2	4	2,8
	52		89		141	

I disse umiddelbare planer/ønsker viste der sig en klar forskel mellem drenge og piger. 42% af drengene havde planer om at gå i gang med en uddannelse efter sommerferien, mens kun 22% af pigerne ville starte på en uddannelse lige efter studentereksamen. Hvis man ser på arten af disse uddannelser, er der en anden tydelig kønsforskel. Hvor drengene foretrækker de lange videregående uddannelser på universitetet eller de højere læreanstalter, foretrækker pigerne en kort eller mellemlang uddannelse som sygeplejerske (25,8%) eller fysio- og ergoterapeut (14,6%). Det er også bemærkelsesværdigt, at 48% af pigerne har planer om erhvervsarbejde, mens disse planer kun deles af 30% af drengene. Ikke mindre end 27% af pigerne ønsker sig til udlandet efter sommerferien, mens kun 10% af drengene har sådanne planer. Af de mange, der havde planer om erhvervsarbejde, anførtes som de vigtigste grunde dels ønske om at holde pause fra bøgerne (213), dels nødvendigheden af at samle points (pigerne 30%, drengene 2%).

## OPTAGNE ELEVER i 1g, EFTERÅR 1981.

Blandt de optagne 1 g-elever i sommeren 1981 fik vi 179 besvarelser svarende til 86,9%. 59% er piger og 41% er drenge. Det er efterhånden blevet meget almindeligt, at eleverne går i gymnasiet efter 9. klasse, 80% kommer fra 9. klasse, mens kun 20% har taget 10. klasse med. Det kan endvidere nævnes, at af de 179 elever blev 30% sproglige, 70% matematikere.

Når vi ser på elevernes grunde til at vælge at gå i gymnasiet, får vi at vide, at et flertal præcis ved hvad de vil bruge deres studentereksamen til, endnu inden de får startet i gymnasiet. 55% siger ja til spørgsmålet om de ved, hvad de vil bruge deres studentereksamen til. Af pigerne svarer 60% ja, 40% nej. På spørgsmålet om nogle er gået i gymnasiet efter forgæves at have forsøgt at få en læreplads, svarer alle nej; ligesom teorien om, at studentereksamen har erstattet den gamle realeksamen synes afkræftet. Kun 3 elever, 1,7% angiver som deres grund til at gå i gymnasiet et almindeligt ønske om at afslutte deres skolegang med en eksamen. På spørgsmålet om, hvornår eleverne besluttede sig for at gå i gymnasiet svarede 41% at det skete i 9. klasse, 30% i 8. klasse, mens 12% besluttede sig i 7. klasse (hvor eleverne jo skal vælge tysk for at kunne optages i gymnasiet).

Elevernes erhvervsønsker udgør en bred vifte. Universiteterne 9%, ingeniøruddannelserne 5,6%, Handelshøjskolen 4,5%, Andre længerevarende uddannelser (tandlæge, dyrlæge n.v.) 19%. Korte videregående uddannelse (sygeplejerske, børnehaveseminarium m.v.) 10%. Som for 3 g'ernes vedkommende er der også her en klar forskel mellem drengenes og pigernes ønsker. Pigerne ønsker i højere grad de kortere videregående uddannelser (15% af pigerne mod kun 3% af drengene); mens drengene mere ønsker universitetsuddannelser og ingeniøruddannelser.

På spørgsmålet om den nuværende arbejdsmarkedssituation har haft betydning for elevernes uddannelsesvalg svarer 13% ja megen betydning, 53% siger nogen betydning og 32% svarer nej ingen betydning. Situationen på arbejdsmarkedet kan jo også nå at ændre sig meget inden det bliver aktuelt for disse elever.

Til slut skal jeg omtale, at begge spørgeskemaer har indeholdt en undersøgelse af elevernes sociale rekruttering. Vi har arbejdet med Socialforskningsinstituttets inddeling af befolkningen i 5 socialgrupper. Gruppe 1 er større selvstændige og overordnede funktionærer, herunder alle akademikere, gruppe 2 er middelstore selvstændige og funktionærer med 11-50 underordnede, gruppe 3 er mindre selvstændige, gårdejere og lavere funktionærer, gruppe 4 er faglærte arbejdere og husmænd og gruppe 5 er ufaglærte arbejdere.

1981. Socialgruppe/  
klasse: 3g og  
2 HF: 1g:

gruppe 1	18,4%	14,6%
gruppe 2	12,8%	18,5%
gruppe 3	34,8%	42,4%
gruppe 4	20,6%	15,1%
gruppe 5	12,1%	9,0%



At arbejde med elevernes sociale rekruttering i uddannelses-systemet er et spændende og vanskeligt arbejde, som studievej-lederne endnu ikke er færdig med. Men at det har stor betydning kan bl.a. ses af det forhold at 42% af 3g-eleverne for social-gruppe 1 havde planer om en lang videregående uddannelse, mens ingen overhovedet fra socialgruppe 5 havde sådanne planer.

*John Bech Thomsen*  
studievejleder.

AF SKOLENS DAGBOG.

1981:

6. august : Skolen starter efter ferien.
- 12/8 - 18/8: Genbesøg af polsk kor.
14. august : Aktivitetsdag.
- 17/8 - 21/8,  
24/8 - 1/9: Introduktionsekskursioner for 1 g'ere og 1 HF'ere til DUI's hytte, Ø. Grønning.
24. august : 3y på biblioteksbesøg med adjunkt Birte Meibom-Larsen
27. august : 3z ekskursion til Clausholm Slot med adjunkt Morten Lund
29. august : Gl. elevs fest.
- 30/8 - 4/9 : 3 xzN biologieksekursion til Thorsager med adjunkt Svend Bichel.
3. septemb.: 1 q på biblioteksbesøg med adjunkt Torben From.
- 6/9 - 11/9 : 3 vN biologieksekursion til Thorsdager med adjunkt Bjarne Heebøll-Holm.
10. septemb.: 1x på biblioteksbesøg med adjunkt Torben From
- 13/9-18/9 : 3 yuN biologieksekursion til Thorsager med adjunkt Bjarne Møller Nielsen.
15. sept. : Regionsstævne på Viborg Katedralskole.
21. sept. : 3 vN geografieksekursion i omegnen med adjunkt Niels Løkkegaard
24. sept. : 3 yuN geografieksekursion i omegnen med adjunkt Niels Løkkegaard.
- 24/9-25/9 : 2 bMS ekskursion til Svaneborg med adjunkterne Niels Krawack og Kirsten Andersen.
5. oktober : 2z, 2v, 2y, lz Moesgaard, med adjunkterne Inger Svane, Jens Frese og John Bech Thomsen
7. oktober : 2 uF geografieksekursion omegnen med adjunkt Niels Løkkegaard
12. oktober: Håndboldstævne i Thisted under ledsagelse af adjunkt Lise Pedersen
- 13/10-17/10: 3 v ekskursion (hist/da ) til København med adjunkterne
- 27/10-30/10: 2 a, 2c ekskursion til København med adjunkt James Scott-Fordsmann
- 3/11- 7/11 : 3x ekskursion til København med adjunkterne Morten Lund og Astrid Borgå.
- 11/11-16/11: 2 M musieksekursion til København med adjunkt Kjeld Langballe.
- 17/11-20/11: 3y ekskursion til København med adjunkt Ida Larsson.

- 18/11 - 19/11 : 2 xvFM, 2yzF, 2uF ekskursion til Grindsted-  
værket med lektor Jørn Mygind og lektor Else  
Theill Sørensen.
- 18.og 19/11 : 2 yzuN biologieksekursion på cykel i omegnen
24. november: 3 xuF ekskursion (fysik) Århus med adjunkt  
Finn Nygaard.
26. november: 2S ekskursion Viborg med adjunkt Torben From  
og adjunkt Hanne Riis Christensen
16. december: Badmintonstævne
18. december: Fællestime: Pia Raug
22. december: Juleafslutning med orienteringsløb m.v.
- 1982:
5. januar : Start efter juleferien.
- 19.januar : Forældremøde
21. januar : Forældremøde
25. januar : Orienteringsmøde for det nye skoleårs  
1 g'ere og 1. HF'ere.
29. januar : 1u, 3a ekskursion til Holstebro: Filmen  
Kundskabens Træ . Lærerledsagelse: adjunkt  
Morten Lund, Keld Møller Heinsen.
- 9/2-12/2 : 3c ekskursion til København med adjunkt  
Inger Svane.
- 9/2-12/2 : 2 PQ ekskursion til København med adjunkt  
Ulla Søgaard.
10. februar: Volleyballstævne på Viborg Amtsgymnasium
10. februar: 3 bS, 2acS, biografieksekursion: Jernmanden,  
lærerledsagelse adjunkt Torben From og ad-  
junkt Hanne Riis Christensen.
11. februar: Fællestime: West-Coast Jazzmen
12. februar: Basketballstævne i Hjørring under ledsa-  
gelse af adjunkt Bjarne Heebøll-Holm.
25. februar: Fællestime: Narkokonsulent Keld Rasmussen,  
Viborg. Film:"Jeg anklager", med efter-  
følgende debat.
6. marts : 2 mS + kor til stævne i Aalborg under ledelse  
af adjunkt Kjeld Langballe.
- 16/3-19/3 : 2 acS ekskursion til Lolland med adjunkt Hanne  
Riis Christensen.
17. marts : 3 S ekskursion til Vadehavet med adjunkt Svend  
Bichel.
18. marts : 1b, 1p, 1q ekskursion(tysk) til Århus med  
adjunkterne Fritz Hall, Kjeld Langballe og  
Ulla Søgaard.

21. marts : 2 mS og kor stævne i Aalborg under ledelse af Kjeld Langballe.
23. marts : 3c formningsekskursion til Aarhus med vikar Eva Skjødsholm.
25. marts : 2 ac og 2 bu formningsekskursion til Århus med adjunkt Ingerlise Fallesen.
- 30/3 - 5/4 : Koret på rejse til Schweiz under ledsagelse af adjunkt Kjeld Langballe.
31. marts : 1q ekskursion omegnen med adjunkt Svend Bichel.
1. april : 3 ay + 3 xu formningsekskursion til Århus med adjunkt Ulla Søgaard.
2. april : Fællestime: forfatteren Tage Skou-Hansen og fodboldspilleren Johs. Bastrup.
15. april : 1q formningsekskursion til Århus med adjunkt Ingerlise Fallesen.



## DIVERSE BESTEMMELSER.

### FORSØMMELSER OG OPGAVERAFLEVERING, KARAKTERGIVNING, REEKAMINATION M.V.

#### *Forsømmelser og opgaveaflevering.*

Lærerne fører regnskab over forsømmelser i hver enkelt af klassernes timer. Ved udgangen af hver måned opgøres de samlede forsømmelser for hver enkelt elev samt evt. forsømmelighed med aflevering af skriftlige opgaver.

1. Opgaver, der ikke er afleveret til den aftalte tid registreres umiddelbart i forsømmelighedsstatistikken. Hvis en opgave, der er registreret som ikke afleveret bliver afleveret på et senere tidspunkt, accepteres den som afleveret og slettes af forsømmelighedsstatistikken, men læreren gennemretter den ikke i detaljer og skriver ingen kommentarer, men indskrænker sig til at give sin vurdering i tal eller til at skrive "set" + dato og signatur. En opgave, som ikke er afleveret til tiden p.g.a. særlige omstændigheder (sygdom, akutte, uforudsere problemer) kan efter aftale på initiativ udgået fra eleven efter lærerens konduite betragtes som rettidigt afleveret og behandles som sådan.

Ved aftale om afleveringstidspunkter bør der tages et rimeligt hensyn til klassens ønsker om placering i forhold til aftale afleveringsdatoer i andre fag.

Forsømmelighed med aflevering af skriftlige opgaver "tæller" på samme måde som forsømmelser iøvrigt, således at antallet af ikke afleverede opgaver vurderes i procent af det antal, der skulle have været afleveret.

2. Et specielt problem er obligatoriske opgaver, der *skal* foreligge før indstilling til eksamen.

De elever, der måtte ønske det, kan begrunde evt. forsømmelser på de af skolen udfærdigede sedler "meddelelser om fravær", som er fremlagt på den lille skrivepult, uden for sekretariatet. I tilfælde af sygdom af længere varighed tilrådes det, at man afleverer lægeattest, erklæring fra hospital eller lign.

For faget legemsøvelser gælder, at de elever, som gymnastiklærerne har fritaget, ikke vil blive opført i den almindelige forsømmelsesstatistik som fraværende i den pågældende time. Hvis en elev udebliver fra legemsøvelser uden at være fritaget af læreren, indgår udeblivelsen i forsømmelsesregnskabet som beskrevet ovenfor.

Ministeriets bestemmelser vedr. mødepligt og forsømmelser findes for gymnasiets vedkommende i cirkulærer *Evaluering og meddelelser til hjemmene*, for HF's vedkommende i bestemmelsen *Angående mødepligt, og Forsømmelighed med skriftlige opgaver*.

Karaktergivning m.v., cirkulære om evaluering og meddelelser til hjemmene (gymnasiet):

I henhold til undervisningsministeriets bekendtgørelse af 12. marts 1973 med senere ændringer om eksamensordningen og karaktergivningen m.v. ved studentereksamen og i gymnasiet §§ 7, 21 og 22 fastsættes følgende bestemmelser:

- A. Når læreren og eleverne i en klasse har planlagt arbejdet i et fag for en vis periode under lærerens ansvar for, at bestemmelserne for faget i undervisningsministeriets bekendtgørelse nr. 322 af 16. juni 1971 med senere ændringer om undervisningen i gymnasiet og om fordringerne ved og eksamensopgivelserne til studentereksamen overholdes, skal undervisningen i den pågældende periode løbende evalueres, så elever og lærer får information om udbyttet af undervisning og arbejde. Metoder og midler til evaluering af den enkelte elevs og elevgruppes udbytte af undervisningen må aftales mellem lærer og elever, således at man dels skaffer sig evalueringresultater med henblik på den videre tilrettelæggelse af undervisningen og dels giver læreren mulighed for - for eksempel ved samtale, iagttagelse og diagnostiske prøver - at skaffe sig indtryk af den enkelte elevs faglige standpunkt.
- B. I hvert af de fag, hvori der til studentereksamen gives årskarakterer, skal der mindst én gang om året - og kan der, efter lærerrådets beslutning, to gange om året - gives meddelelse til hjemmet om elevens standpunkt. Såfremt eleven er fyldt 18 år eller har indgået ægteskab gives meddelelsen dog til eleven selv. Standpunktsmeddelelse skal senest gives i marts måned og udtrykkes ved en karakter fra den til studentereksamen benyttede karakterskala og kan ledsages af et i ord affattet vidnesbyrd om elevens anlæg og arbejde i faget. Karakteren skal ledsages af et vidnesbyrd, dersom elevens standpunkt bedømmes til under 6, eller hvis den betegner en væsentlig nedgang i faget i forhold til den forudgående bedømmelse af standpunktet. For at sikre ro om den første tids undervisning i gymnasiet må der i 1. gymnasieklasse ikke afgives standpunktsbedømmelse inden 1. december. Umiddelbart før der afgives standpunktsbedømmelse skal elevernes forhold i relation til standpunktet drøftes på et lærerforsamlingsmøde. Kontakten mellem gymnasieskolen og hjemmen sikres i øvrigt ved forældremøder med deltagelse af lærere, elever og disses forældre.
- C. Skolen skal føre regnskab med elevernes forsømmelser (herunder manglende udførelse af arbejdsopgaver, der indgår i undervisningen). Dersom en elevs forsømmelser antager et sådant omfang, at rektor nærer betænkelighed over for elevens mulighed for fortsat at følge undervisningen, skal rektor underrette eleven herom. Fortsætter en elevs forsømmelser herefter, skal rektor skriftligt underrette eleven og forældremyndighedens indehaver om, at der kan blive tale om at tage forbehold ved elevens tilmelding til eksamen ved skoleårets slutning.

Umiddelbart før endelig tilmelding til eksamen den 20. marts drøftes på et lærerforsamlingsmøde forholdene for de elever, der har modtaget skriftlig advarsel. Såfremt lærerforsamlingen finder, at der for en af disse elever i et eller flere fag på grund af elevens forsømmelser vil være betænkelighed ved at tilmelde eleven til eksamen, skal rektor i henhold til

§ 7 i undervisningsministeriets bekendtgørelse af 12. marts 1973 om eksamensordningen m.v. indsende en erklæring, som giver oplysning om disse forhold, og direktoratet afgør da, om eleven kan deltage i eksamen ved skoleårets slutning.

- D. Ved skoleårets slutning gives årskarakterer i de af klassens fag, hvori der ved studentereksamen gives årskarakterer. Der afholdes en årsprøve, som mindst omfatter samtlige skriftlige fag. Lærerrådet fastsætter ordning og omfang af eventuelle mundtlige årsprøver og klassernes arbejde i tiden efter, at undervisningen efter normalt skema er ophørt og indtil sommerferien. Den skemamæssige tilrettelæggelse foretages af rektor under hensyntagen til elevers og læreres deltagelse i eksaminer fastsat af direktoratet.
- E. En elev, der ikke har fået direktoratets tilladelse til at deltage i eksamen efter 1. eller 2. gymnasieklasse, kan ikke fortsætte i næste klasse.

På et lærerforsamlingsmøde ved skoleårets slutning behandles de øvrige elevers fortsættelse i næste klasse. Dersom der ikke er enighed om, at en elev bør fortsætte i næste klasse, drøfter lærerforsamlingen, hvilke råd der skal gives den pågældende elev. Rektor skal skriftligt over for eleven, eller, hvis denne er under 18 år, over for forældremyndighedens indehaver, referere det eller de standpunkter, der er kommet til udtryk under drøftelsen.

Afgørelsen af, om eleven fortsætter i næste klasse træffes af eleven eller, hvis denne er under 18 år, af forældremyndighedens indehaver.

- F. Elever, der ikke har fået direktoratets tilladelse til at deltage i eksamen efter 3. gymnasieklasse kan ikke deltage i eksamen på normale vilkår. Direktoratet afgør om disse elever
1. kan deltage i eksamen på særlige vilkår
  2. ikke kan deltage i eksamen.

En elev, der skal til eksamen på særlige vilkår, får ikke årskarakterer, og skal til prøve i hele det læste pensum i samtlige fag, der afsluttes i 3. gymnasieklasse.

Eksamenskarakterer og overførte årskarakterer fra 1. og 2. gymnasieklasse bevares ved eksamen.

Ønsker eleven ikke at gå til eksamen på særlige vilkår på egen skole med egne lærere som eksaminatorer, kan direktoratet efter rektors indstilling tildele eleven ret til at aflægge den mundtlige del af eksamen på en af de skoler/kurser, der afholder eksamen for privatister.

- G. Disse regler træder i kraft 1. februar 1980 og afløser reglerne i direktoratets "Cirkulære af 6. juni 1979 om evaluering og om meddelelser til hjemmene", der hermed ophæves.

Ved vurderingen af, hvilke konsekvenser en elevs forsømmelser bør få med hensyn til indstillingen til eksamen, skal skolen tage hensyn til baggrunden for forsømmelserne (sygdom, familieproblemer, økonomiske vanskeligheder m.v.) og til elevens bestræbelser for trods forsømmelser at være rimeligt forberedt.

Angående mødepligt (HF).

Der er mødepligt til undervisningen ved HF-kurserne.

Overholder kursisterne ikke betingelserne for at gå på kursus, skal der ske indstilling til direktoratet om bortvisning og eventuel overførelse til selvstuderende status.

Kursisterne skal orienteres om mødepligten og om, hvilke forholdsregler kursus og direktoratet agter at benytte, hvis den ikke overholdes. Det er rektors pligt at sørge for mødepligtens opretholdelse. Der føres omhyggelig kontrol med kursistersnes fremmøde, såvel generelt, som i de enkelte fag.

Rektor drager omsorg for, at kurserne har en løbende oversigt over hver enkelt kursists samlede forsømmelse og forsømmelser i de enkelte timer.

Forsømmelighed med aflevering af skriftlige opgaver, stile, rapporter m.m. sidestilles principielt med dags- eller timeforsømmelser.

Der er ikke fastsat nogen fast mødeprocent, men skønner kursus, at en kursist ved fortsat fravær i løbet af kursusforløbet vil komme op på et fravær, der kan begrunde bortvisning, skal rektor give kursisten en mundtlig advarsel. Studievejlederen bør samtidig gennem en samtale med kursisten forsøge at motivere ham(hende) til at møde til undervisningen.

Fortsætter fraværet trods den mundtlige advarsel, skal kursisten have en skriftlig advarsel i anbefalet brev.

Hvis heller ikke den skriftlige advarsel har den ønskede effekt, skal der almindeligvis ske indberetning til direktoratet. Forinden bør faglærerne og studievejlederen have haft lejlighed til at udtale sig og kursisten til at fremkomme med en redegørelse. Såvel udtalelse som redegørelse samt en oversigt over fraværet bilægges indberetningen, som kan have to former:

1. en indberetning om det store fravær, der munder ud i, at kursus trods alt er villig til at lade kursisten få endnu en chance, hvilket man beder direktoratet tage med i overvejelserne.
2. En indstilling om bortvisning af kursisten.

For stort fravær eller manglende aflevering af skriftlige arbejder blot i et enkelt fag kan medføre bortvisning fra kursus.

Det understreges, at mødepligtsadministrationen i modsætning til tidligere omfatter kursusforløbet som helhed. Mundtlig og/eller skriftlig advarsel givet i slutningen af 1. kursusår, har således virkning også for det(de) følgende kursusår.

I ganske særlige tilfælde (og ifølge HF-bekendtgørelse af 24. april 1974 § 9, stk. 3), kan kursister, der f. eks. på grund af længere tids sygdom eller hospitalsophold har måttet forsømme undervisningen, efter direktoratets godkendelse få tilladelse til at fortsætte kursusundervisningen, dog således at de går til eksamen med selvstuderende pensum i de fag, hvor et sådant findes.

## Forsømmelighed med skriftlige opgaver.

Mødepligtbestemmelserne for HF findes i direktoratets skrivelse af 5. august 1974 og 5. februar 1976.

På given foranledning skal direktoratet hermed meddele følgende om forsømmelighed med skriftlige opgaver:

- a) Om forsømmelighed med *skriftlige opgaver i de enkelte fag* (f.eks. hjemmeopgaver i dansk, engelsk eller matematik) henvises til HF-bekendtgørelse af 24. april 1974, § 5, stk. 1, hvori det bl.a. hedder, at de studerende har pligt "til at udføre de skriftlige arbejder, som forlanges", og hvor det tilføjes, at "tilsidesættelse af denne pligt kan medføre bortvisning".

Det fremgår af denne paragraf, at forsømmelighed med skriftligt arbejde sidestilles med fravær fra undervisningen. Hvis en studerende forsømmer aflevering af skriftligt arbejde og fortsætter forsømmeligheden trods mundtlig og skriftlig varsel, skal der ske indberetning til direktoratet. En sådan indberetning kan medføre, at den studerende mister retten til fortsat deltagelse i undervisningen.

- b) *Danskoppgaven* i 3. semester er at sidestille med skriftlige opgaver. Hvis en studerende således ikke afleverer danskoppgaven, svarer det til 50% forsømmelighed med hensyn til aflevering af skriftlige opgaver i dansk i 3. semester. Manglende aflevering af danskoppgaven skal derfor indgå i en samlet vurdering af den studerendes forsømmelighed m.h.t. aflevering af skriftlige arbejder (jvf. pkt. a).

- c) *Historieoppgaven* i 2. semester er obligatorisk. Den skal vurderes af historielæreren og fremlægges til eksamen. Den skal således afleveres på det tidspunkt, der aftales mellem klassen og historielæreren. Hvis en studerende har rimelige begrundelser herfor, kan en sådan frist udsættes, men opgaven skal afleveres inden udgangen af 2. semester. Hvis opgaven ikke afleveres, vil det medføre udelukkelse af den studerende fra fortsat deltagelse i undervisningen.

Tilfælde af manglende aflevering af historieoppgaven (eventuelt efter en ny frist sat af rektor i samråd med historielæreren) skal indberettes til direktoratet, der træffer afgørelse om, hvorvidt den studerende kan fortsætte sin deltagelse i undervisningen.

- d) *Rapporter* skal fremlægges ved eksamen. Ved sygdom skal de studerende søge at indhente manglende deltagelse i øvelser (med deraf følgende manglende rapportskrivning) gennem samarbejde med andre studerende. Forsømmelighed kan i denne forbindelse medføre fortabelse af retten til at deltage i eksamen i det(de) berørte fag.

Krav om rapporter findes i biologi, geografi, idræt som tilvalg, fysik og kemi. Det bemærkes, at HF-bekendtgørelsen af 24. april 1974 indeholder nærmere bestemmelser om omfanget af rapporter i fagene idræt som tilvalg, fysik og kemi.

Tvivlstilfælde i forbindelse med manglende udarbejdelse af rapporter skal i god tid før eksamen forelægges direktoratet.

- e) *2. års-oppgaven* skal udarbejdes af alle kursusstuderende, før eksamensbevis for HF-eksamen kan udstedes.



Regler for studerende, der ikke har kunnet udfærdige 2. års-opgaven på grund af sygdom, findes i HF-bekendtgørelse af 24. april, § 13, stk. 1. Om 2. års-opgaven kan endvidere henvises til direktoratets skrivelse af 18. oktober 1976 ("Køreplan" m.v.), samt til direktoratets skrivelse af 27. april 1976 i forbindelse med studievejledermødet i Nyborg 8. og 9. marts 1976.

Studerende, der af anden grund end sygdom ikke udfærdiger 2. års-opgaven i opgaveugen, kan normalt først skrive opgaven i den næste normale opgavetermin.

#### *Reeksamination (gymnasiet).*

1. a. En gymnasieelev, der i et fag ved slutningen af 1. eller 2. gymnasieklasse har opnået årskaracteren 5 eller derover, og som ved den afsluttende prøve til studentereksamen i faget ved udgangen af 1. eller 2. gymnasieklasse har fået karakteren 00, 03, kan forlange at blive underkastet ny prøve i faget august/september.
- b. En gymnasieelev, der i et fag ved slutningen af 1. eller 2. gymnasieklasse, hvor undervisningen i faget afsluttes, har fået årskaracteren 00 eller 03, kan, hvis faget ikke er udtaget til prøve til studentereksamen, forlange at blive underkastet prøve i faget i august/september.
2. Rektor skal inden 1. juli meddele direktoratet, hvilke elever der i henhold til pkt. 1 ønsker sig prøvet i august/september.
3. For en elev, der ønsker sig underkastet ny prøve, er eksamenskaracteren den ved reeksaminationen opnåede. For en elev, der i henhold til pkt. 1.b. ønsker sig prøvet, medtæller prøven i faget blandt de ti prøver, der kræves aflagt for, at man kan bestå studentereksamen.
4. Elever, der ved sygeeksamen bliver berettiget til den under pkt. 1.a. nævnte prøve eller som af sygdom forhindres i at aflægge den prøve i august/september, som de i henhold til 1.a. eller 1.b. var berettiget til, kan underkastes prøve i faget ved den efterfølgende maj/juni eksamenstermin.

#### *Reeksamination (HF).*

Man kan indstille sig til eksamen i samme fag tre gange. Det kan ske efter følgende regler:

1. Hvis man har fået karakteren 00 eller 03 ved en prøve ved udgangen af 1. kursusår, kan man indstille sig til reeksamination i den førstkommende sygeeksamenstermin. Der gøres opmærksom på, at i matematik fællesfag er det den samlede karakter der gælder. Hvis man f. eks. har fået 00 i skriftlig matematik og 6 i mundtlig matematik ved udgangen af 1 HF, kan man f. eks. nøjes med at gå op igen i den skriftlige prøve.

Hvis man går op i begge prøver, kan man kombinere karakterer opnået ved den ordinære eksamen, og de man har opnået ved reeksamination.

2. Hvis man har aflagt prøve i alle fag, som HF omfatter for en, og ikke har bestået eksamen, kan man indstille sig til ny prøve i et eller flere fag i den førstkommende sygeeksamenstermin.

Der gøres opmærksom på, at i engelsk fællesfag, tysk tilvalgsfag, biologi tilvalgsfag, idræt tilvalgsfag og fysik tilvalgsfag, er det den samlede karakter der gælder. Her foreligger de samme muligheder, som ved matematik fællesfag.

3. I andre tilfælde kan man først gå op til ny prøve ved den næste ordinære eksamenstermin.

Der gøres opmærksom på, at alle prøver bliver regnet som en af de tre gange, man kan indstille sig til eksamen.

## DIVERSE MEDDELELSER.

### BØGER.

Eleverne skal i bøgerne på det på bindets inderside stemplede mærkat skrive navn, klasse og årstal. Alle bøger skal indbindes forsvarligt. Mishandlede og bortkomne bøger skal erstattes. Det er kun tilladt at skrive eller strege i bøgerne efter faglærerens diktat.

For bøger, som ikke afleveres af eleven ved skolegangens ophør, skal der afregnes til en af skolen fastsat pris.

Dersom dette ikke sker, vil det skyldige beløb blive inddrevet ved incasso.

### FRITAGELSE FOR LEGEMSØVELSER.

Elever kan efter skriftlig anmodning fritages helt eller delvis for een uge ad gangen, dog højst i 4 sammenhængende uger. Fritagelse ud over 4 uger kan kun opnås efter fremlæggelse af lægeattest på en af skolen udleveret blanket, Attesten sendes af udstedende læge til skolens kontor: Udgiften til lægeattesten afholdes af hjemmet.

For elever, der er fritaget for deltagelse i legemsøvelser, gælder som almindelig regel, at de skal overvære timerne. Ved fritagelse ud over 4 uger træffer skolen, eventuelt efter forhandling med elevens hjem, bestemmelse om, hvordan timerne skal anvendes.

ADRESSEFORANDRING, ændring af telefonnummer, navneforandring m.m. må straks meddeles skolen.

UDMELDelse må ske skriftligt.

PENGE og andre værdisager må ikke efterlades i overtøj, tasker o. lign. Skolen har ingen tyveriforsikring, der dækker.

## STUDIEVEJLEDNING I GYMNASIET.

Studievejledningen i gymnasiet er en fortsættelse af skolevejlederordningen i folkeskolen. Eleverne kan få individuel vejledning, hvis der opstår problemer af studiemæssig, social, økonomisk eller personlig art.

Foruden den helt afgørende individuelle vejledning er der afsat max. 20 timer til kollektiv uddannelses- og erhvervsorientering i løbet af de 3 gymnasieår. Den kollektive vejledning omfatter emner som studieteknik (læseteknik, notatteknik o.s.v.), orientering om grenvalget, orientering om videreuddannelses- og erhvervsmuligheder, herunder orientering om adgangsregulering, beskæftigelsesudsigter o.a.

Det er studievejledernes opgave at have gode kontakter til det samfund, der omgiver gymnasiet. Studievejlederne samarbejder med de afleverende folkeskoler, med det stedlige arbejdsformidlingskontor, har kontakt til de videregående uddannelsesinstitutioner, det lokale erhvervsliv o.s.v. Indadtil samarbejder studievejlederne med skolens øvrige lærere, med skolepsykologen og med skolens administration, herunder rektor.

Studievejlederne træffes dagligt på studievejlederkontoret i 4. time (kl. 11-12), eller efter aftale.

*Vagn Krogh Christensen*

*Inger Svane*

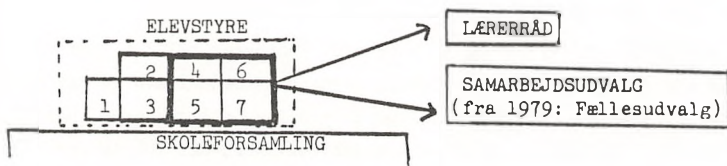
*John Bech Thomsen.*

## SKOLEFORSAMLING OG FÆLLESUDVALG.

Skoleforsamlingen, (lærer- og elevforsamling) er en af de ting, man meget hurtigt bemærker og mærker, når man starter på Skive Gymnasium (SG).

Den nuværende ordning stammer fra skoleåret 1975/76, hvor der var en kraftig krise på skoleforsamlingen. Man overvejede at nedlægge skoleforsamlingen, men der blev også stillet et ændringsforslag til strukturen, som vakte en del debat. Et udvalg af interesserede nedsatte sig for at forsøge at finde en løsning på problemerne, og det forslag til en løsning, som de så fremlagde blev vedtaget:

ÆNDRINGSFORSLAG fremsat i foråret 1976.



### ELEVSTYRETS SAMMENSÆTNING:

Elevstyret består af 7 personer, hvoraf de 3 udtrækkes for en måned af gangen ved lodtrækning. De sidste 4 vælges for at år af gangen blandt de opstillede, heraf en HF'er. Såfremt mindst 15 personer stiller krav derom, skal der på skoleforsamlingen skriftligt træffes beslutning om, hvorvidt nyvalg skal foretages for én eller flere repræsentanter i elevstyret.

### ELEVSTYRETS ARBEJDSOPGAVER:

DE FIRE VALGTE skal repræsentere eleverne i Fællesudvalget (samarbejdsudvalget) og i lærerrådet og referere disse møder, så eleverne ser baggrunden for og konsekvenserne af fællesudvalgets og lærerrådets beslutninger. Desuden skal de sørge for at rejse diskussion om dagsordnerne til disse møder.

DE TRE UDTRUKNE skal få skoleforsamlingen til at fungere hver dag; formanden fremlægger og kommenterer modtaget post og holder orden på glasvæggen og hylde i forhallen og på opslagstavlerne generelt, sekretæren fører en *fyldestgørende* protokol, og ordstyreren sørger for, at skoleforsamlingen fungerer rent praktisk, følger påbegyndte debatter op m.v. I denne forbindelse må det pointeres, at elevstyret fungerer som en enhed - ikke blot som to afdelinger. Dette kan f. eks. ordnes ved, at der afholdes ugentlige møder.

## SKOLEFORSAMLINGEN.

Det må understreges, at skoleforsamlingen forbliver elevernes eneste beslutningsdygtige organ, og elevrepræsentanterne i fællesudvalg er som sådan underlagt skoleforsamlingens holdning.

Der er mødepligt til punktet meddelelser.

Forslaget blev vedtaget med stort flertal, og lærerrådet tilsluttede sig. Det er nemlig sådan, at lærerne har ret til, ifølge deres overenskomst, efter 6 lektioner at forlade skolen kl. 13.30, så skoleforsamlingen er afhængig af, at lærerne vil gå med til at holde så langt et fri-kvarter midt på dagen.

Ordningen kører ikke helt tilfredsstillende, idet det bl.a. har knebet en del med kontakten mellem skoleforsamling og lærerråd og fællesudvalg. Hvert forår omkring februar/marts (evt. allerede i januar) kan man forvente en krise i form af stærkt nedsat fremmøde; dette kunne man måske imødegå ved hjælp af diverse mere festlige indslag.

Så er der desuden en 8. person, der har med elevsager at gøre: Kassereren. Det ligger sådan, at eleverne hvert år har et beløb på ca. kr. 4.000,-(79) til rådighed som kan/ skal bruges til at refundere udgifter til diverse lands- og repræsentantskabsmøder, kurser, gebyrer, transportudgifter og kontormateriale til elevstyret. Disse penge står til elevernes rådighed, men det vil være en god idé at spørge skoleforsamlingen først, om man vil bevilge pengene. Kassereren sidder i et år, og vælges normalt omkring 1. april.



## VEDTÆGTER FOR SKOLEFORSAMLINGEN, vedtaget den 25/3 1980.

### § 1. FORMÅL.

Formålet med skoleforsamlingen på SKIVE GYMNASIUM OG HF er:

- at bringe meddelelser, give praktiske oplysninger, og i det hele taget at formidle den daglige kommunikation.
- at give eleverne indflydelse og mulighed for at varetage deres interesser på en demokratisk måde, både her på skolen såvel som udadtil.
- at være et frit forum hvor alle kan give deres mening til kende om alt hvad de selv mener vedrører skolen, ikke alene gennem mundtlige indlæg, men også ved kreative indslag som musik, sang, teater o.s.v.

Skoleforsamlingen fungerer således både som elevråd og som kollektiv forsamling for hele skolen. Skoleforsamlingen er elevernes højeste myndighed, og alle faglige og sociale udvalg, redaktionsgruppen m.m. er underlagt skoleforsamlingen. Samarbejdsudvalg, skoleråd m.n. bør derfor så vidt muligt følge skoleforsamlingen; ligesom lærerrådet, i sager der har stor betydning for eleverne, selvfølgelig bør lytte til skoleforsamlingen.

### § 2. SKOLEFORSAMLINGEN,

- stk. 1. "Skoleforsamlingen består af skolens lærere, elever samt rektor. Under punktet "meddelelser" gives skolens officielle meddelelser til eleverne. Der er mødepligt for eleverne til dette punkt".
- stk. 2. Alle er lige medlemmer og har ret til at stille forslag til afstemning, og iøvrigt har alle tale- og stemmeret,
- stk. 3. I sager, der kun vedrører enkelte grupper af forsamlingen, bør de øvrige afstå fra at deltage i debat og afstemning, undtagen når det drejer sig om bevillinger.

### § 3. SKOLEFORSAMLINGENS FORLØB.

- stk. 1. Skoleforsamlingen afholdes kl. 9<sup>45</sup> - 10<sup>00</sup>. Skoleforsamlingen kan ved almindelig stemmeflerhed beslutte at fortsætte indtil kl. 10<sup>55</sup>. Skoleforsamlingen kan kun fortsætte herudover hvis ingen modsætter sig det.
- stk. 2. Den sidste onsdag i måneden suspenderes skoleforsamlingen til fordel for klasseforsamling, der afholdes i det klasselokale, hvor klassen skal have næste time. Der er mødepligt til klasseforsamling. Klasselæreren eller andre lærere kan efter opfordring deltage.
- stk. 3. Skoleforsamlingen består af to punkter: "Meddelelser" og "Eventuelt". Under "meddelelser" hører indkaldelse til div. møder, referater og praktiske oplysninger. Under "eventuelt" kan alt bringes frem.

#### § 4. ELEVSTYRET.

- stk. 1. Elevstyret består af 7 personer, hvoraf 3 udvalget for en måned af gangen ved lodtrækning. I lodtrækningen deltager alle klasser undtagen de, der har været udtrukne de sidste 3 måneder. Afgangsklasser deltager ikke i lodtrækningen efter 1. februar. Lodtrækningen forestås af den afgående ordstyrer. De resterende 4 vælges i overensstemmelse med direktoratets bestemmelser vedrørende samarbejdsudvalg, og efter reglerne i § 7 stk. 4.
- stk. 2. De tre udtrukne fordeler sig på følgende poster:
- 1) Formand: Fremlægger og kommenterer modtaget post. Holder orden i elevstyret og på skolens opslagstavler. Påser at eventuelle beslutninger føres ud i livet.
  - 2) Sekretær: Fører fyldestgørende protokol indeholdende referater af debatter, afstemningsresultater m.m., som kontraskrives af formanden.
  - 3) Ordstyrer: Leder skoleforsamlingen så alle synspunkter kommer frem, og forestår afstemninger.
- De for maj måned udtrukne forbliver som formand, sekretær og ordstyrer til og med udgangen af august.
- stk. 3. De 4 valgte skal repræsentere eleverne i samarbejdsudvalget og i lærerrådet. De skal sørge for, at der på skoleforsamlingen rejses diskussion om samarbejdsudvalgets og lærerrådets dagsordener.
- stk. 4. Elevstyret fungerer som en enhed og bør bestræbe sig på at skabe relevante diskussioner og aktiviteter på skoleforsamlingen.
- stk. 5. De nyvalgte/nyudtrukne medlemmer af elevstyret skal orienteres om gældende vedtægter af det samlede fungerende elevstyre, senest dagen efter nyvalg/udtrækning.

#### § 5. ELEVKASSE/ELEVKONTO.

- stk. 1. Elevkassen består af det beløb, der er indkommet ved det årlige elevkontingent p.t. kr. 5,- samt eventuelt andre indbetalinger. Alene skoleforsamlingen kan ved almindelig stemmeflerhed bevilge penge fra elevkassen.
- stk. 2. Elevkontoen består af de penge som amtet stiller til rådighed og bruges ifølge amtets vedtægter efter godkendelse på skoleforsamlingen.
- stk. 3. Kassereren vælges på skoleforsamlingen for 2 år ad gangen, og der kan kræves nyvalg efter samme regler som i § 4 stk. 1. Valget afholdes umiddelbart før Jul. Kassereren skal administrere elevkassen og elevkontoen i henhold til skoleforsamlingens beslutninger og skal hvert år i første skoleuge indkræve elevkontingentet.
- stk. 4. Regnskaberne revideres hvert til Jul af en elev fra elevstyret, før eventuel udskiftning.
- stk. 5. Der kan ikke, hverken af elevkasse eller elevkonto, bevilges penge til aktiviteter og arrangementer, der ikke direkte har forbindelse til Skive Gymnasium.

§ 6. ØVRIGE ELEVREPRÆSENTANTER.

Repræsentanter fra eleverne til møder i de faglige organisationer, til udvalg der ikke er interne arbejdsudvalg eller andet vælges af skoleforsamlingen.

§ 7. AFSTEMNINGER.

stk. 1. Forslag til afgørelse skal afleveres skriftligt til ordstyreren samtidig med fremlæggelsen. Afstemningen kan tidligst finde sted på den følgende skoleforsamling. Ændringsforslag skal ikke fremsættes skriftligt og kan stilles til afstemning samme dag. Normalt kommer ændringsforslag til afstemning i den rækkefølge de indløber, umiddelbart før afstemning om hovedforslaget.

stk. 2. Ved alle afstemninger kræves almindelig stemmeflerhed. Dog kan samarbejdsudvalget fastsætte andre retningslinier, hvis afstemningen drejer sig om vidtgående ændringer i den daglige undervisning.

stk. 3. Ved valg til samarbejdsudvalget følges denne procedure:

Forud for valget ophænger elevstyret på elevtavlen lister (1 for HF og 1 for gym.), som kandidaterne skriver sig på. Listerne skal hænge på elevtavlen mindst 5 skoledage. Derefter præsenteres kandidaterne på skoleforsamlingen. Der trykkes stemmesedler, hvorpå kandidaterne er opført med navn og klasse. Afstemningen foregår i klasserne. Hver gymnasieelev må højst sætte 3 krydser på stemmesedlen. Hver HF-elev må sætte et kryds på stemmesedlen. Optællingen foretages af elevstyret. Enhver elev har ret til at overvære optællingen.

§ 8. VEDTÆGTSÆNDRINGER

stk. 1. Vedtægtsændringer følger de almindelige regler for afstemninger, dog skal der foretages 2 afstemninger med 7 dages mellemrum.

stk. 2. Hvis mere end 15 personer gør indsigelse mod fortolkning af vedtægterne, udsættes afstemningen 1 dag. I mellemtiden skal samarbejdsudvalget tage stilling til hvilken fortolkning, der er den rigtige.

§ 9. KENDSKAB TIL VEDTÆGTERNE.

Ved skoleårets start skal alle nye elever samt lærere have udleveret et eksemplar af disse vedtægter. Endvidere skal vedtægterne være ophængt i lille sal. Der skal også være et eksemplar på kontoret, lærerværelset og elevstyret. Endelig skal ordstyreren have vedtægterne sammen med en liste over ordstyrerens opgaver.

Danske Gymnasieelevers Sammenslutning, DGS, er elevernes landsdækkende faglige forening. I DGS kan du selv være med til at forbedre gymnasieelevernes forhold eller sørge for, at de ikke forringes.

DGS er anerkendt af undervisningsministeriet som "forhandlingsberettiget organisation" og sidder derfor i en masse navn og udvalg under ministeriet, hvor vi kan sige gymnasieelevernes mening om de cirkulærer og andre ting, der drejer sig om gymnasieelevers forhold.

DGS arbejder bl.a. for, at der skal bygges flere gymnasier, og klassekvotienterne skal sænkes. Vi er imod alle de nedskæringer, som regeringen forsøger at få gennemført på uddannelsesområdet, og vi ønsker alle adgangs-begrænsninger fjernet. Vi prøver også at få staten til at give flere penge i uddannelsesstøtte (SU) og ungdomsydelse. Vores langsigtede mål, er at alle unge under uddannelse sikres en uddannelsesstøtte, der er til at leve af. Desuden arbejder vi med alle de lokale problemer, der er på et gymnasium, f. eks. kantineforhold.

På de enkelte skoler foregår DGS-arbejdet i et udvalg, som enhver der har lyst kan arbejde i. Desværre er vi ikke særlig mange her på skolen, så hvis du vil være med er du meget velkommen.

DGS har både kollektivi og individuelt medlemskab, sådan at både hele gymnasier og enkeltpersoner kan blive medlemmer.

I begyndelsen af hvert skoleår skal hvert enkelt gymnasium tage stilling til, om det skal meldes kollektivt ind. Det sker ved en afstemning blandt alle eleverne på skolen. Efter at Skive Gymnasium havde været medlem i næsten alle de år, skolen har eksisteret, var der i år flertal for at vi skulle udmeldes, og det blev vi så. Det kollektive medlemskab har været meget kritiseret for at være udemokratisk, fordi den tvungne folk ind i organisationen mod deres vilje. Det er imidlertid ikke rigtigt. Selv om en skole er kollektivt medlem, er der ikke en eneste af dens elever, der bliver tvunget til at gøre eller mene noget som helst. Det kollektive medlemskab er kun til for at DGS kan vise undervisningsministeriet, at det har opbakning bag sine krav om bedre forhold til eleverne. For den enkelte skole betyder det kollektive medlemskab, at eleverne på skolen får indflydelse på DGS' politik, fordi medlemskolerne har stemmeret på det årlige landsmøde, der bestemmer DGS' politik.

De elever, der gerne vil gøre mere for at støtte DGS, kan blive individuelle medlemmer, og det giver dem ret til at modtage bistand i alle spørgsmål omkring deres uddannelse på DGS' sekretariat. I år er der 81 individuelle medlemmer af DGS på skolen.

I øjeblikket er der en del diskussion indenfor DGS om, hvordan organisationen skal være bygget op i fremtiden. Der er både forslag om at ophæve det individuelle og om at ophæve det kollektive medlemskab. På landsmødet her i foråret 1982 skal der tages stilling til en ændring af foreningens opbygning. Der er også opstået en gruppe, der hedder Faglig Enheds Fraktion, FEF. Den arbejder for, at alle gymnasieelever skal organiseres i een stor fagforening, der hverken har kollektivt eller individuelt medlemskab.

Efter afstemningen i september, hvor skolen blev meldt ud af DGS, varede det nogen tid før der kom gang i DGS-udvalget igen. Derfor har vi ikke nået at lave

særlig meget; vi har dog her i foråret prøvet at få et rum på gymnasiet stillet til rådighed for eleverne med et udvalg af dagens aviser, så man kan komme der hver dag og læse en dagfrisk avis. Der har tidligere været sådan en ordning på skolen, men den blev ophævet af lærerrådet. Vi ved endnu ikke, hvordan udfaldet af sagen bliver.

Som regel får vi ikke ret mange reaktioner på vores arbejde. Det er lidt trist, for så kan vi ikke vide hvad I synes vi skal foretage os. Vi vil derfor være meget glade, hvis du fortæller os, hvad du mener, vi skal arbejde med.

DGS er til for elevernes skyld. Derfor ville det være rart, hvis du kom til et DGS-udvalgsmøde engang og sagde din mening. Hvis du har noget at spørge om, skal du også bare komme. Og det ville være helt fint, hvis du gik aktivt ind i DGS, så vi kunne få noget mere gang i arbejdet; DGS-udvalget står selvfølgelig åbent for enhver, ligegyldigt om du er konservativ eller KAP'ler, sproglig eller matematiker.

DGS-udvalget på  
SKIVE GYMNASIUM.



Gymnasieelevernes Landsorganisation, GLO, er en elevforening med det formål at varetage gymnasieelevernes interesse. På landsbasis har organisationen eksisteret i 8 år, mens de for øjeblikket eksisterende lokalforening på Skive Gymnasium opstod i skoleåret 1980/81. Organisationen arbejder ud fra en lang række vedtægter, som én gang årligt tages op til fornyet debat på et ordinært landsmøde, men 4 principper bør dog fremhæves, idet disse må betragtes som værende det alt dominerende grundlag for GLO's arbejde:

1. GLO er en tværpolitisk organisation. Det betyder kort og godt, at alle er lige velkomne, uanset politisk overbevisning, race og tro.
2. GLO beskæftiger sig udelukkende med spørgsmål, som har direkte relation til gymnasieelevernes vilkår i forbindelse med studiet.
3. GLO arbejder decentreret. Der sidder altså ikke nogle betydningsfulde personer nå et eller andet kontor og dikterer hvad den enkelte lokalforening skal beskæftige sig med.
4. GLO har individuelt medlemskab (pt. 15,- kr.). Vi vender os kraftigt imod det kollektive medlemskab, som praktiseres af vor modorganisation, Danske Gymnasieelevers Sammenslutning, DGS. Her forsøger man at indmelde hele gymnasier, hvilket efter GLO's opfattelse medfører, at en stor del elever tvinges ind i DGS.

Men hvad har GLO så udrettet?

På landsplan har GLO været kraftigt medvirkende til at regeringens cirkulære om åndeligt fravær ikke blev gennemført. Vi har ligeledes været til kolossal hjælp for en stor mængde elever i forbindelse med bl.a. eksamensproblemer, SU-problemer, boligproblemer m.m.

Der kunne nævnes utallige eksempler på GLO's virke på landsbasis, men alle disse kan du få nærmere oplysninger om ved henvendelse til en fra lokalforeningen på Skive Gymnasium.

På lokalt plan har vi på S.G. foretaget en mængde undersøgelser m.h.t. bl.a. fordelingen af ungdomsydelse i Viborg amt, pris og sundhedsproblemer i kantinen o.m.a.

Du vil når du starter i lg hurtigt opdage, at det hele ikke bare er skæg og ballade, men at der eksisterer en mængde problemer, som kun kan løses hvis vi er mange som står sammen.

Derfor håber vi i lokalforeningen på Skive Gymnasium, at DU melder dig ind i GLO sammen med mange andre nye elever.

På lokalforeningens vegne

Klaus Bundgård Madsen, 2y

## FERIEPLAN FOR SKOLEÅRET 1982/83

Samarbejdsudvalget har besluttet, at der holdes vinterferie i det kommende skoleår.

Følgende ordinære feriedage inddrages herefter til undervisning:

De to sidste dage af sommerferien:

Torsdag den 5.august og fredag den 6.august 1982

Sidste dage af juleferien:

Tirsdag den 4.januar og onsdag den 5.januar 1983

Sidste dag af påskeferien:

Tirsdag den 5.april 1983.

FERIEPLANEN ER HEREFTER SÅLEDES: (De nævnte dage medregnes).

1982

Mandag den 21.juni til onsdag den 4.august:	SOMMERFERIE
Mandag den 18.oktober til fredag den 22.oktober:	EFTERÅRSFERIE
Torsdag den 23.december til mandag den 3.januar:	JULEFERIE

1983

Mandag den 14.februar til fredag den 18.februar:	VINTERFERIE
Mandag den 28.marts til mandag den 4.april:	PÅSKEFERIE
FRA MANDAG DEN 20. juni	SOMMERFERIE

Det nye skoleår begynder torsdag den 5.august 1982. Eleverne møder kl. 10<sup>00</sup> i skolens festsal.

Samme dag indkaldes til lærermøde kl. 8<sup>30</sup>.

Afslutningen finder i år sted: Fredag den 18.juni 1982 kl. 10<sup>00</sup>.

Forældre og andre interesserede indbydes herved til at overvære afslutningen.

Gamle elevers fest afholdes i år: Lørdag den 28.august 1982 kl. 19<sup>00</sup>.

SKIVE GYMNASIUM i maj 1982

*Jens Lund*

