



Danskernes Historie Online

Danske Slægtsforskeres Bibliotek

Dette værk er downloadet fra Danskernes Historie Online

Danskernes Historie Online er Danmarks største digitaliseringsprojekt af litteratur inden for emner som personalhistorie, lokalhistorie og slægtsforskning. Biblioteket hører under den almennyttige forening Danske Slægtsforskere. Vi bevarer vores fælles kulturarv, digitaliserer den og stiller den til rådighed for alle interesserede.

Støt vores arbejde – Bliv sponsor

Som sponsor i biblioteket opnår du en række fordele. Læs mere om fordele og sponsorat her: <https://slaegtsbibliotek.dk/sponsorat>

Ophavsret

Biblioteket indeholder værker både med og uden ophavsret. For værker, som er omfattet af ophavsret, må PDF-filen kun benyttes til personligt brug.

Links

Slægtsforskerens Bibliotek: <https://slaegtsbibliotek.dk>

Danske Slægtsforskere: <https://slaegt.dk>

AMTSGYMNASIET
I SKANDERBORG

1973

DANSK PÆDAGOGISKE
BIBLIOTEK

Skolens rektor:

Bent Jespersen

Træffetid: Mandag - fredag kl. 12 - 13

Skolens adresse:

Kildevej 8, 8660 Skanderborg

Telf.: (06) 52 23 33

Lærerværelset: (06) 52 22 97

AMTSGYMNASIET
I SKANDERBORG

1973

INDLEDNING.

Når man begynder en ny uddannelse ved en ny skole med nye kammerater og nye lærere, vil der være en del praktiske problemer, som kræver opmærksomhed og energi i den første tid på skolen.

For at lette løsningen af disse problemer for vore nye kammerater vil vi - elever og lærere - i det følgende give nogle oplysninger om forholdene på Amtsgymnasiet i Skanderborg.

Dette gymnasium er en ny skole - den blev oprettet i 1971 - og der er derfor ikke endnu noget fast "mønster", som nye elever stilles overfor; alle er med til at give skolen den form, som skolens ledelse og dens elever ønsker.

Dagligdagen på skolen kan kort skitseres som følger: Man møder normalt kl. 08.00 om morgenen og er på plads i klasserne, hvor læreren er til stede og kontrollerer fremmødet - undervisningen begynder kl. 08.05 præcis. Der ringes kl. 08.00 og kl. 08.05.

Timer og frikvarterer fordeler sig i øvrigt således på en normal skoledag:

08.05 - 08.55
 09.00 - 09.50
 10.10 - 11.00
 11.05 - 11.50
 12.15 - 13.05
 13.10 - 14.00.

Som det fremgår af denne plan er dagen delt op i blokke á 2 timer, indenfor hvilke de enkelte timer er adskilt af et 5-minutters frikvarter. Disse meget korte pauser er såkaldte "cirkulationsfrikvarterer", hvilket betyder, at de udelukkende anvendes til at bevæge sig fra lokale til lokale evt. med et ærinde i boggarderoben (herom senere) i mellemtiden. De lange frikvarterer kl. 10 og kl. 12 skal derimod bruges til "rekreation" for elever og lærere.

Til dette formål er der flere faciliteter på skolen: Elevernes opholdsareal (se plan) i underetagen med spiseplads og åben afdeling og udendørs: Terrasser, plæne, skov m. m.

Der er også lejlighed til udfoldelser i sportslig retning, idet der på opholdsarealet er opstillet to bordtennisborde, der står til fri afbenyttelse i de store frikvarterer, i eventuelle mellemtimer og desuden efter skoletid.

Adjunkt, cand. scient. Hans Jørgen B. Schrøder
Matematik

Adjunkt, cand. mag. Kristian Valsted
Fransk, matematik

Der vil yderligere blive ansat ca. 15 lærere til
skoleåret 1973/74.

Lærerrådsformand: Adjunkt J. Kragh Knudsen
Administrativ inspektør: Adjunkt Ebbe Hall-Pedersen
Adjunkt Hans Jørgen Schrøder
Studievejleder: Adjunkt Jens Barfoed

Sekretær: Birgit Madsen
Sekretær: Lizzie Witt
Pedel: Poul Daugaard Nielsen

SKOLENS STRUKTUR.

Gymnasiet

Sproglig linie			Matematisk linie		
1sa, 1sb, 1sc			1mx, 1my, 1mz		
Valg mellem:			Valg mellem:		
1. nysproglig gren (ns) - samfundsfaglig gren (ss)			1. matematisk fysisk (mf) - mat.naturfaglig gren (mn) - samfundsmatematisk gren (sm)		
2. musik-formning			2. musik-formning		
2nsa, 2nsb, 2nsc		2ss	2mfx, 2mfy, 2mfz	2mn	2sm
Engelsk	4	3	Matematik	5	3
Tysk	3	3	Fysik	3	2
Latin	4	0	Kemi	3	3
Samfundsfag	0	5	Biologi	0	3
Geografi	0	3	Samfundsfag	0	0
3sa, 3sb			3mx, 3my		
Engelsk	6	5	Matematik	6	3
Tysk	5	5	Fysik	5	2
Samfundsfag	1	5	Biologi	3	7
Geografi	0	2	Geografi	0	2
			Samfundsfag	1	1
					5

HF

1hp, 1hq
Tilvalg i 1. semester: Matematik, fransk, engelsk, tysk.

Ovenstående skema viser de klasser, grene og valgmuligheder, der findes på skolen i skoleåret 1973/74. Desuden viser det timetallet i de fag, hvor grenene har forskelligt timetal.

Det skal understreges, at der næste år kan oprettes andre grene og linier, såfremt der melder sig et tilstrækkeligt antal elever. Om disse muligheder kan du læse i "Valget i 2. real".

H.F.

Gymnasium og HF - hvad er forskellen? Både for HF-eleverne, som til august rykker ind på skolen, og for gymnasieeleverne er det af betydning at vide lidt besked om forholdet mellem de to uddannelser.

Det er vigtigt at understrege, at gymnasiet og HF begge har til formål at forberede eleverne til videregående teoretiske uddannelser.

Men denne lighed er først blevet tydelig i de senere år. Da HF blev indført i 1966, var det eneste sikre, at HF-eksamen gav adgang til læreruddannelse på seminarierne. Det stod i loven, der samtidig overlod det til undervisningsministeren at tage stilling til, hvilke andre uddannelser HF-eksamen skulle være kompetencegivende til.

Siden da har ministeriet forhandlet med alle de videregående uddannelsesinstitutioner i et forsøg på at få HF-eksamen accepteret på lige fod med studentereksamen, og situationen er i dag den, at HF-eksamen giver adgang i tilnærmelsesvis samme omfang som studentereksamen. Blot stiller visse af institutionerne, som f. eks. Polyteknisk Lærestalt, Farmaceutisk Højskole, tandlægehøjskolerne og Landbohøjskolen, krav om HF-eksamen med bestemte tilvalgsfag.

Den vigtigste forskel er nu, at HF-eleverne i højere grad selv bestemmer deres uddannelses indhold, idet tilvalgsprincippet er langt mere fremtrædende på HF end i gymnasiet.

Men de to uddannelser nærmer sig stadig mere til hinanden. For det første er HF's kompetence som sagt blevet stærkt udvidet. For det andet har gymnasieeleverne fået øgede muligheder for at vælge selv.

Men en væsentlig forskel er tilbage. Gymnasiet stiller bestemte krav til dem, der søger optagelse. HF stiller kun sådanne krav i enkelte fag, nemlig engelsk, tysk og matematik. Derudover beror optagelsen på en vurdering af ansøgenes faglige og personlige kvalifikationer. Det er en smidigere procedure, som gør det nemmere for mennesker med et atypisk skoleforløb bag sig at komme i gang med - eller eventuelt vende tilbage til - en teoretisk uddannelse.

SKOLENÆVN.

Skolenævnet har 5 medlemmer. 2 valgt blandt skolens forældrekræds:

Fru Ingrid Hilding,
Skovbrynet 2, 8660 Skanderborg,
Konsulent Helge Clausen
Solbrinken 11, 8300 Odder,

og 3 valgt af amtsrådet blandt dets medlemmer:

Amtsrådsmedlem Rudolf Jensen

Amtsrådsmedlem Leo Farver

Amtsrådsmedlem Arne Trosborg.

Desuden deltager rektor og lærerrådets formand uden stemmeret i skolenævnets møder.

Skolenævnets opgave er at formidle en god kontakt mellem skolen og myndighederne.

LÆRERRÅD

I lærerrådet behandles en række forhold vedrørende skolens undervisning og drift, for eksempel time- og fagfordelingen, antal klasser og grene, tilrettelæggelsen af årsprøver og deres omfang, byggesager, forsøgsundervisning, nyanskaffelser af større inventargenstande m. m. samt endelig trivselsspørgsmål.

Eleverne kan gennem samarbejdsudvalget fremsende forslag til behandling i lærerrådet og har ret til at være repræsenteret i rådet ved drøftelsen af sådanne forslag.

Normalt afholdes lærerråd her ved skolen cirka en gang månedlig.

SAMARBEJDSUDVALG

Vi har yderligere et organ på vor skole, nemlig samarbejdsudvalget. Også dette råd nedsættes umiddelbart efter påbegyndelsen af et nyt skoleår og består af rektor som formand, formanden for lærerrådet og to af dette råd valgte medlemmer samt elevrådsformanden og yderligere to fra dette råd.

Samarbejdsudvalgets opgave er gennem gensidig information og forhandlinger at fremme samarbejdet mellem lærere, elever og rektor. Udvalget træffer afgørelser i forhold, der hovedsageligt angår faciliteter, praktiske forhold, fritidsaktiviteter og fællesarrangementer.

Udvalget behandler forslag fra elevrådet og lærerrådet, når de pågældende sager berører ovennævnte forhold.

Det er vigtigt at fremhæve, at de kommende HF-klasser selvfølgelig indgår i samarbejde på lige fod med de øvrige klasser i de to ovennævnte råd.

ELEVRÅD

Da skolen i sin tid startede i Stilling, valgte vi at oprette et elevråd efter traditionelt mønster, og denne form for elevrepræsentation har vi indtil videre bevaret, idet vi i det store og hele har været tilfredse med opbygningen af rådet og dets hidtidige resultater.

At vort elevråd er opbygget traditionelt vil i praksis sige, at vi har fulgt en række regler og bestemmelser, som er udarbejdet af **Direktoratet for Gymnasieskolerne og HF.**

Umiddelbart efter starten på et nyt skoleår sammensættes elevrådet. Fremgangsmåden er den, at hver enkelt klasse vælger en repræsentant og en suppleant. De valgte repræsentanter vælger så på deres første møde en formand, næstformand, kasserer og eventuelt en sekretær. Elevrådet giver dernæst et udkast i form af vejledende retningslinier til en arbejdsangang, så der er skabt et grundlag for det videre arbejde. I de fleste forhold er arbejdsgangen således, at elevrådsrepræsentanten modtager forslag fra eleverne i sin respektive klasse og dernæst formidler kontakten til rådet, som behandler sagen.

Elevrådets fornemste opgave er at optræde som kontaktorgan og derigennem varetage elevernes interesser over for skolens ledere og lærere. En anden vigtig funktion er den, at elevrådet er elevernes officielle repræsentation. Rådet skal i så høj grad som muligt varetage elevernes faglige, kulturelle, personlige og økonomiske interesser. Der er naturligvis visse begrænsninger, som vi ikke her skal berøre nærmere. Elevrådet har kompetence og ansvar over for skolens ledelse i forhold, der alene vedrører eleverne.

Elevrådet har i dette skoleår stået som arrangør af 2 fester og været medbestemmende i forhold, der har berørt eleverne. Det er væsentligt at nævne, at vi i elevrådet har afslået at indgå samarbejde med Danske Gymnasieelevers Sammenslutning, idet vi finder sammenslutningens arbejde irrelevant og negativt på grund af dens ensidige politiske holdning. Derimod har vi søgt at samarbejde med regional-elevrådet, som består af repræsentanter for elevrådene på alle gymnasier i Århus amt.

ELEVAKTIVITETER

Det vil altid være værdifuldt at kunne benytte skolens lokaler til diverse fællesaktiviteter uden for skoletiden, og indtil videre er der startet et skolekor og en filmklub. Disse to former for aktiviteter er både økonomisk og moralsk blevet bakket kraftigt op af skolens ledelse, og det er meningen, at lignende aktiviteter skal påbegyndes i det kommende skoleår, hvis der fra elevernes eller lærernes side ytres ønske derom.

I begyndelsen af november 1972 startedes skolekoret bestående af godt 20 medlemmer, hentet såvel blandt eleverne som lærerne. Der krævedes ingen specielle forudsætninger (som f. eks. kendskab til nodelæsning) for at deltage - et princip, vi vil køre videre med i næste års kor. Alle, der har lyst til at være med, er velkomne!

Foruden et par arrangementer i skoleårets løb har køret været på weekend den 3/4. marts på Unge Hjem Højskole ved Højbjerg, hvor der udover korsangen var lejlighed til at dyrke sammenspil i mindre grupper. Weekend var på alle måder yderst vellykket, og forhåbentlig vil det være muligt at arrangere noget lignende også næste år.

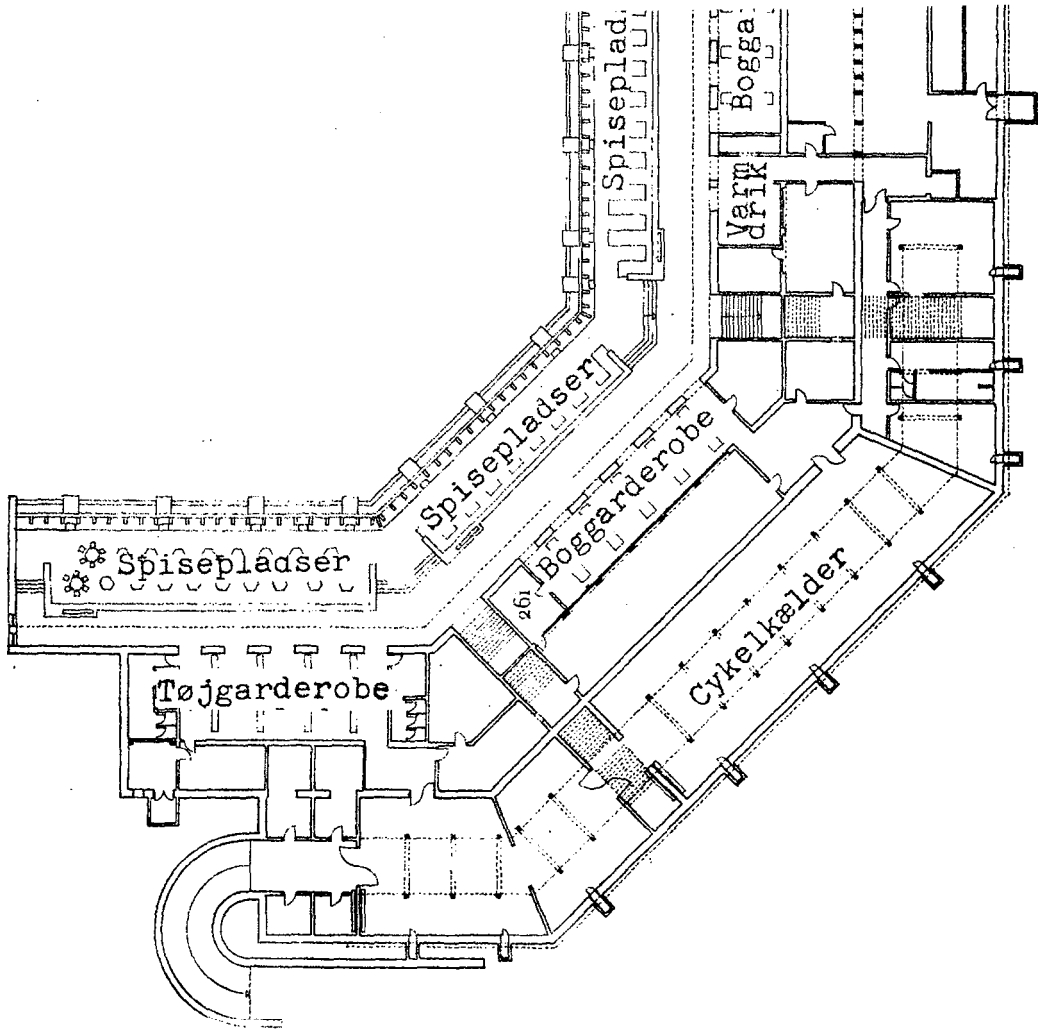
Korets faste prøvetid vil sandsynligvis være uændret i skoleåret 1973/74: Torsdag eftermiddag efter skoletid.

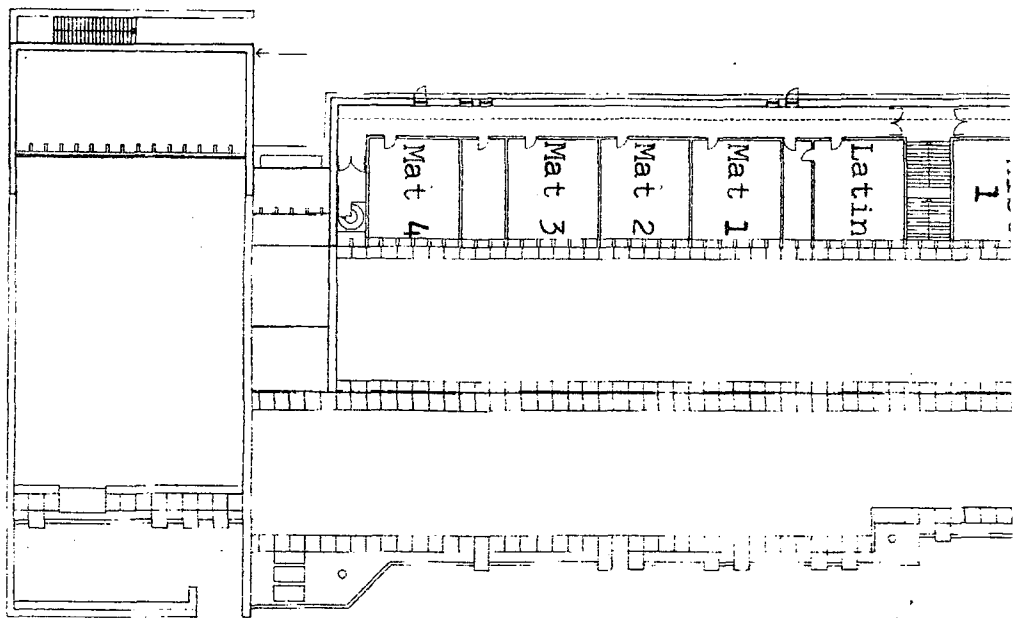
Filmklubben er forholdsvis ny og har indtil videre kun vist to film, "Playtime" af Tati og "Wargame", produceret for BBC.

Der har allerede vist sig at være voksende interesse for filmklubben, og det er hensigten fremover at vise en eller flere film om måneden. Filmene udvælges af en bestyrelse, som også stiller sig positivt overfor eventuelle forslag fra andre elever. Man bestræber sig på at vælge kunstneriske film med et vist indhold, så der efter forevisningerne er mulighed for diskussioner o. lign.

Fremover vil man fra filmklubbens side tillige bestræbe sig på at komme i kontakt med personer, der beskæftiger sig med film, så disse før forevisningerne kan give oplysning og orientering om filmene og deres emner.

Filmklubben fortsætter så vidt muligt også i det kommende skoleår.





3. etage