



Danskernes Historie Online

Danske Slægtsforskeres Bibliotek

Dette værk er downloadet fra Danskernes Historie Online

Danskernes Historie Online er Danmarks største digitaliseringsprojekt af litteratur inden for emner som personalhistorie, lokalhistorie og slægtsforskning. Biblioteket hører under den almennyttige forening Danske Slægtsforskere. Vi bevarer vores fælles kulturarv, digitaliserer den og stiller den til rådighed for alle interesserede.

Støt vores arbejde – Bliv sponsor

Som sponsor i biblioteket opnår du en række fordele. Læs mere om fordele og sponsorat her: <https://slaegtsbibliotek.dk/sponsorat>

Ophavsret

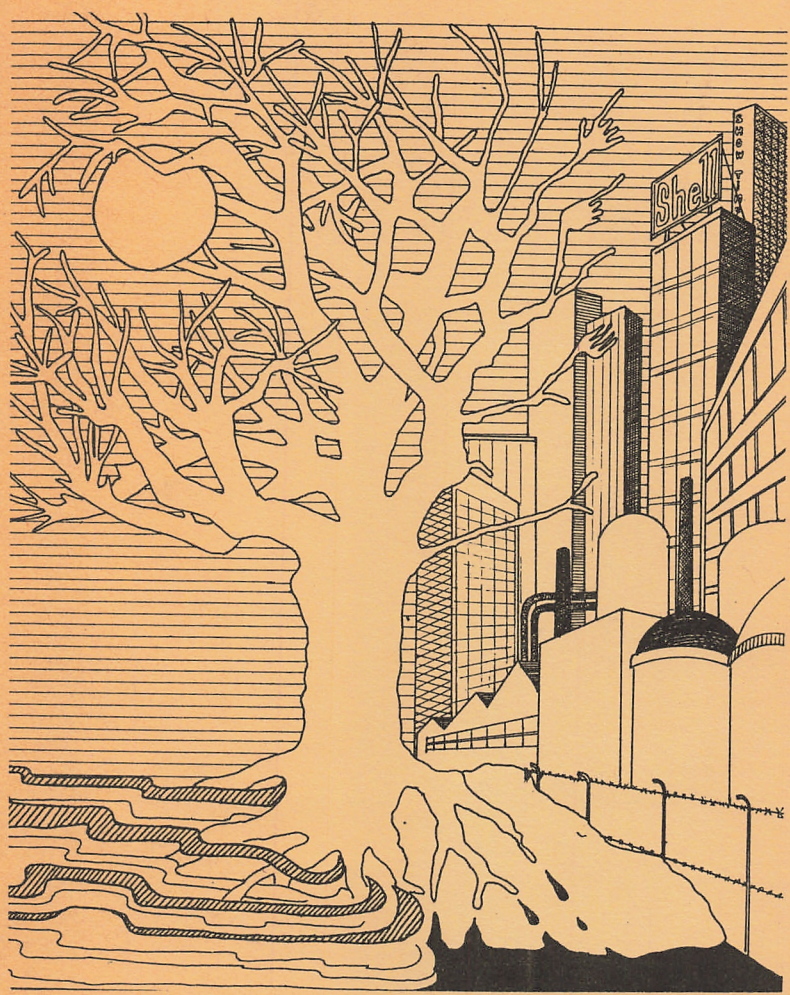
Biblioteket indeholder værker både med og uden ophavsret. For værker, som er omfattet af ophavsret, må PDF-filen kun benyttes til personligt brug.

Links

Slægtsforskeres Bibliotek: <https://slaegtsbibliotek.dk>

Danske Slægtsforskere: <https://slaegt.dk>

relefs.



SKANDERBORG AMTSGYMNASIMUM 1984

DANMARKS
PÆDAGOGISKE
BIBLIOTEK

Forside:

Illustration til digt af Thorkild Bjørnvig: Træerne i byen
ved Lykke Boa Nielsen, 2q.

Foto fra aktivitetsdagen:

Claus Damgård Sørensen, 3y

Max Stougaard, 1z

SKANDERBORG
AMTSGYMNASIUM

1984

Skolens adresse:

Kildevej 8, 8660 Skanderborg

Tlf.: (06) 52 23 33

Skolens rektor:

Bent Jespersen

Træffetid: Normalt mandag - fredag kl. 12-13.

Lærerværelset: Tlf. (06) 52 22 97

Elevtelefon: Tlf. (06) 52 22 59

Indhold

Indhold	side 3
Ordbog	- 4
Cirkulærer	- 13
Gymnasiets opbygning	- 18
Råd og udvalg	- 20
Elevråd	- 21
Lærerråd	- 22
Fællesudvalg	- 23
Kunstudvalg	- 26
Skoleråd	- 27
Bibliotek	- 29
HF	- 30
Studievejledning i gymnasiet	- 31
Ordensregler	- 34
Lærerne	- 35
Dagbog	- 42
Aktivitetsdag	- 43
Skolekomedie	- 44
Frivillig musik	- 45
Frivillig idræt	- 46
Frivillig formning	- 48
Telefonkæde	- 49
Plan over skolen	- 50

Ordbog

Adjunkt

er en lærer, der har været fast ansat ved et gymnasium i under 15 år.

Administration

Skolens kontor er åbent alle skoledage fra 8⁴⁵ til 14⁰⁰. Rektor er skolens administrative leder, men i hverdagen bistås han af administrativ inspektør, adjunkt Hans J. Scrøder og to kontordamer, Birgit Madsen og Lizzie Witt. Kontorets tlf.nr. (06) 52.23.33.

Adresseforandring

Alle ændringer m.h.t. adresse, telefon m.v. bør meddeles til kontoret og helst i skriftlig form.

AV-midler

se pædagogisk værksted.

Befordring af elever

Århus Amtsråds økonomiudvalg har på sit møde 3. maj 1983 vedtaget, at der gives fri befordring til elever, som har mindst 11 km mellem hjem og skole.

Nye elever vil få tilsendt et transportskema inden skoleårets begyndelse.

Elever under Vejle Amtskommune vil få særskilt meddelelse fra skolen.

Biblioteket

ligger på anden etage (se plan over skolen). Se side 29 om BIBLIOTEKET.

Bordtennis

På elevernes opholdsareal er der opstillet bordtennisborde, som kan benyttes i frikvarterer og i fritimer.

Boginspektør

Bøger: Nogle bøger udleveres den første skoledag efter sommerferien, men de fleste udleveres i løbet af skoleåret. Man er personligt ansvarlig for de lånte bøger. Der vil således blive rejst erstatningskrav, såfremt bøgerne ikke afleveres i samme stand som ved udleveringen, idet der naturligvis ses bort fra et naturligt slid. Et unaturligt slid skal man sikre



g imod ved at forsyne bøgerne med et beskyttende omslag.
 n må ikke skrive i bøgerne, medmindre en lærer kræver
 t. Gør man det alligevel, skal det være med blyant, og
 gerne skal afleveres renviskede.

n skal skrive sit navn på den indklistrede navneseddel.

Lommeregnerne:

I nogle klasser udlånes lommeregnerne. Disse er man per-
 nligt ansvarlig for. Såfremt en lommeregner ikke virker
 der mangler batterier, skal man henvende sig på ekspedi-
 onskontoret, og ikke til boginspektør.

Udborg af bøger og lommeregnerne:

Udborg af bøger og lommeregnerne skal foregå til ekspeditionskontoret, og altså
 ikke til boginspektør.

Stider

Udslagstavlen ved kantine.

Cykelparkering

Udregår i cykelstativerne ved hovedindgangen eller i cykel-
 lderen (se plan over skolen).



Udske Gymnasieelevers Sammenslutning er den ene af gymna-
 eelevernes interesseorganisationer på landsplan.

FU

Uferskud fra fester indgår i DIpositionsfonden for Fælles-
 valget. DIFU skal fortrinsvis anvendes til støtte af elev-
 tititeter, herunder også elevrådets aktiviteter udover
 ad der dækkes af bevillinger fra Amtskommunen.

Ekskursioner

Uen række fag arrangeres der fagligt betonedede ekskursioner
 ter aftale mellem elever og lærere. Skolen stiller et be-
 o til rådighed til dækning af udgifterne, men eleverne må
 re indstillet på at yde et personligt tilskud, i særdeles-
 d i forbindelse med flerdages ekskursioner.

Uside 43 i dagbog over ekskursioner.

Evator

Ukun benyttes af fysisk handicappede samt til varetrans-
 rt.

Evråd

Uside 21

Evrådslokalet

Uplan over skolen.



**Talk
 TalkTalk
 Talk**

RIGHT NOW
you are important



Elevtelefon

Mønttelefon findes på elevopholdsarealet overfor varmtdriksautomaten. Tlf.nr. (06) 52.22.59.

Erhvervsorientering

se studievejledning.

Faglokale

I ethvert af skolens fag undervises der - så vidt muligt - i et lokale, der er specielt indrettet efter det pågældende fags behov. Vedrørende fordelingen af lokalerne se plan over skolen.

Ferier og fridage

Der er fastsat følgende ferier og fridage (de nævnte dage medregnes)

1984

Sommerferie :		til onsdag, d. 8. august
Efterårsferie:	mandag, d. 15. oktober	til fredag, d. 19. oktober
Juleferie :	mandag, d. 24. december	

1985

		til fredag, d. 4. januar
Vinterferie :	mandag, d. 18. februar	til fredag, d. 22. februar
Påskeferie :	mandag, d. 1. april	til mandag, d. 8. april
Sommerferie :	mandag, d. 24. juni	

(alle dage incl.)

Forsikring

Skolen erstatter kun tøj og genstande, som er ødelagt i undervisningssituationer, f.eks. ødelagte briller i gymnastik, ødelagte bukser i kemi.
Henvendelse til faglærer og kontoret.

Forsømmelser

se "Cirkulære om evaluering og meddelelser til hjemmene, C", side 13

Forældrekonsultation

Der afholdes mindst en gang om året forældrekonsultation i l.g, hvor forældre og elever kan træffe lærere til en samtale om skoleproblemer. Se desuden "Cirkulære om evaluering og meddelelser til hjemmene, B", side 13

Frivillig formning

Efter skoletid vil der være mulighed for at deltage i frivillig formning. Der er mulighed for at arbejde med mange forskellige discipliner, f.eks. foto, batik, keramik og mæleri. Tidspunkt: se opslagstavlen.

ivillig idræt se side 46

ivillig musik se side 45

itagelse

r deltagelse i gymnastik.

is du af en eller anden grund ikke kan deltage i en gymstiktime, kan du fritages ved til gymnastiklæreren at afvere en seddel, som angiver årsagen.

is du skal fritages fra gymnastik i mere end en måned, al du aflevere en lægeattest til kontoret, hvor du også n få en blanket til lægeattest. Se desuden: "Cirkulære fritagelse for deltagelse i legemsøvelser/idræt af 29. rts 1974 " i Regelsamlingen.



llestime

et arrangement for hele skolen i skoletiden. Timerne rangeres af Fællesudvalget. Der afholdes normalt 8 fællestimer i løbet af skoleåret. Ved fællestimer ringes der e gange. Se dagbog over fællestimer side 43

llesudvalg (FU)

side 23

emte sager

nvendelse til kontoret eller pedellen.

O

mnasieelevernes Lands Organisation er den anden af gymnasieelevernes interesseorganisation på landsplan.

mnasiets linier og grene

side 18

rætsstævner

dagbog side 43

roduktionsdage

lighed med sidste år vil der i begyndelsen af det nye skoleår blive forskellige introduktionsarrangementer for nye elever.

rmere besked om indholdet sendes til alle nye elever.

ntineudsalget

skolens kantine er der udsalg, hvor man kan købe mælk, ugt, slik og varme retter.

ntineudsalget bestyres af Gerda Christensen. Kantineudsalget har åbent hver skoledag kl. 9,35 - 9,55 og 10,40 - ,55.





Karaktergivning

I gymnasiet bruges 13-skalaen. Se "Cirkulære om evaluering og meddelelser til hjemmene, B", side 13

Klassebetegnelse

På den sproglige linie bruges betegnelserne: a,b,c og et stort bogstav: N - nysproglig gren, eller S - samfundsfaglige gren.

På den matematiske linie bruges: x,y,z,v og et stort bogstav: F - matematisk/fysisk gren, N - naturfaglig gren, eller: S - samfundsfaglige gren.

2xF betyder altså alle elever i 2x, der går på den matematisk/fysiske gren.

Knallertparkering

i det første rum i cykelkælderen.

NB. Sluk motoren før du kommer ned i kælderen.

LAK

Står for Landssammenslutningen af kursusstuderende.

Lektor

er en lærer, der har været fast ansat ved gymnasiet i over 15 år.



Lærerforsamlingen

består af rektor og samtlige lærere ved skolen. Lærerforsamlingen afholder ordinære møder i forbindelse med karaktergivningen, og her drøftes klassernes og de enkelte elevers standpunkt. Lærerforsamlingen ledes af rektor og kan ved skoleårets afslutning tilråde elever at gå en klasse om eller evt. opgive skolegangen.

Lærerkandidat (spire)

er en person, der er færdig med sin universitetsuddannelse, men som inden ansættelse på en skole i ca. ½ år skal overvære og delvis forestå undervisningen, bl.a. i din klasse og med din lærer som vejleder. Se side 42

Lærerne

se side 35

Lærerrådet

består af rektor, lærere ansat som tjenestemænd eller på overenskomst, herunder lærere ansat i kvotastilling eller i kombinationsstilling, samt timelærere og årsvikarer. Se side 22

Lærerværelset

ligger overfor kontoret. Se side 53



Medbestemmelse

§ 25: Ved begyndelsen af undervisningen skal læreren enten sammen med eleverne udarbejde en plan for arbejdet i efterårshalvåret eller gøre eleverne bekendt med en sådan plan. For de senere faser i undervisningen gælder, at læreren og eleverne i fællesskab planlægger arbejdet. Læreren og eleverne drøfter regelmæssigt undervisningen.

Stk. 2. Eksamensopgivelserne udvælges i samråd med eleverne."

- citat fra regelsamlingen.

Mødepligt

Se side 14

Optrykning

Se "Cirkulære om evaluering og meddelelser til hjemmene, F" side 13

Opslagstavler

Overfor kantinen findes der en stor opslagstavle, hvor meddelelser fra kontoret dagligt slås op. Desuden findes der i kantineområdet opslagstavler til brug for eleverne.

Ordensregler

Se side 34

Pedel

er det samme som skolebetjent. Se billede af pedellerne side 41

Plan over skolen

Se side 50

Planlægning af undervisningen

Se "Cirkulære om evaluering og meddelelser til hjemmene, A" side 13

Plenum

kommer af latin, plenus, som betyder fuld. Bruges som betegnelse for fællesdiskussioner efter f.eks. gruppearbejde.



Pædagogisk værksted

På pædagogisk værksted findes skrivemaskiner, fotokopi-maskine, offset-trykkeri, affotograferingsudstyr m.m. Her fremstiller lærerne undervisningsmaterialer; det er derfor at betragte som deres arbejdsrum. Dette medfører, at de eneste elever, der har adgang til pædagogisk værksted, er elevoperatørerne. Tilsyn med værkstedet har adjunkt Frede Becker Johannesen, til hvem mangler og fejlfunktioner meddeles.

Reeksamination

se "Cirkulære om reeksamination", side 17

Regelsamlingen

Alle gældende bestemmelser for gymnasiet er samlet i en række ringbind, der er anbragt på lærerværelset.

Rektor

træffes som regel på kontoret i frikvartererne og i øvrigt efter aftale. Det vil være naturligt, at såvel elever som forældre henvender sig til rektor angående problemer af enhver art i forbindelse med undervisning, eksamen og skolegang i øvrigt.

Ringetider

Skolens ringetider er:

08,00 - 08,45
08,50 - 09,35
09,55 - 10,40
10,45 - 11,30
11,55 - 12,40
12,45 - 13,30
13,35 - 14,20

Ringemåder

Der ringes normalt en gang. Der ringes 2 gange ved ti-samling i salen. Hvis der ringes 3 gange, er der et obligatorisk arrangement i salen.

Samtaleanlæg

findes over hele skolen. Ved tryk på knappen nederst på højtaleren etableres forbindelse til kontoret.

Semester

er det samme som et halvt skoleår. Første semester går fra sommerferien til jul, andet semester fra jul til sommerferien.

Skemaændringer

f.eks. på grund af en lærers sygdom bekendtgøres ved opslag på opslagstavlen over for kantinen.

Skoleblad

se SPAS

Skolekor

se frivillig musik

Skolefondet

Skanderborg Amtsgymnasiums Skolefond har til formål at yde bidrag til skolen som helhed, til grupper af elever eller enkelte elever i tilfælde, hvor det offentlige ikke eller ikke i tilstrækkelig grad stiller midler til rådighed. Det drejer sig i særlig grad om støtte til elevkursationer, skolerejser, o.l., herunder tilskud til mindrebedemlede elevers deltagelse i sådanne fællesarrangementer. Fondets midler tilvejebringes ved andel i overskudet fra den store årlige skolefest, evt. andre arrangementer, årlige bidrag fra forældrekrederen, lærere og tidligere elever ved Skanderborg Amtsgymnasium, samt ved andre bidrag. Ansøgninger rettes til fondet gennem ekskursionsudvalget og/eller studievejlederne.

Skoleråd

se side 27

SPAS

skolebladet udkommer 3-4 gange om året.

Sportsudvalget

I det forløbne år har sportsudvalget arrangeret frivillig sport efter skoletid, bl.a. volleyball og badminton. Vi har også arrangeret en "volleyball-dag" (en turnering mellem de forskellige klassehold).

Statens uddannelsesstøtte

Fra skoleårets begyndelse kan nye elever over 18 år ansøge om støtte fra Statens Uddannelsesstøtte. Eleverne vil blive orienteret en af de første skoledage.

Studielektor

er en lærer, der særligt beskæftiger sig med lærerkandidater. Lektor Reinhard Brose, lektor Johs. Th. Dahl og lektor Ebbe Hall-Pedersen er studielektorer her på skolen.



Studiekredse

Der er mulighed for at oprette studiekredse udenfor normal skoletid, såfremt mindst 10 elever kan finde sammen om et emne og skaffe en leder. Nærmere oplysninger hos FU, som også skal godkende oprettelsen af studiekredsen.

Studievejleder

se side 30 og 31

TAP

betyder Teknisk-Administrativt Personale. Du kan se billeder af skolens TAP'er på side 41

Terminsprøve

afholdes 2 gange i 3.g. Det er en slags generalprøve på skriftlig studentereksamen.

Økonomisk støtte

se DIFU

Årsprøver

Lærerrådet har vedtaget følgende regler for de mundtlige årsprøver:

Hver elev skal til 3 mundtlige årsprøver (incl. evt. studentereksamensfag). Den enkelte elev vælger selv de 3 fag. Årsprøveformen aftales med faglæreren.

Cirkulærer



Cirkulære om evaluering og meddelelser til hjemmene.

I henhold til undervisningsministeriets bekendtgørelse af 12. marts 1973 med senere ændringer om eksamensordningen og karaktergivning-
gen m.v. ved studentereksamen og i gymnasiet §§ 7, 21 og 22 fast-
sættes følgende bestemmelser:

A. Når læreren og eleverne i en klasse har planlagt arbejdet i et fag for en vis periode under lærerens ansvar for, at bestemmelserne for faget i undervisningsministeriets bekendtgørelse nr. 322 af 16. juni 1971 med senere ændringer om undervisningen i gymnasiet og om fordringerne ved og eksamensopgivelserne til studentereksamen overholdes, skal undervisningen i den pågældende periode løbende evalueres, så elever og lærer får information om udbyttet af undervisning og arbejde. Metoder og midler til evaluering af den enkelte elevs og elevgruppes udbytte af undervisningen må aftales mellem lærer og elever, således at man dels skaffer sig evalueringresultater med henblik på den videre tilrettelæggelse af undervisningen og dels giver læreren mulighed for - for eksempel ved samtale, iagttagelse og diagnostiske prøver - at skaffe sig indtryk af den enkelte elevs faglige standpunkt.

B. I hvert af de fag, hvori der til studentereksamen gives årskarakterer, skal der mindst én gang om året - og kan der, efter lærerrådets beslutning, to gange om året - gives meddelelse til hjemmet om elevens standpunkt. Såfremt eleven er fyldt 18 år eller har indgået ægteskab gives meddelelsen dog til eleven selv. Standpunktsmeddelelse skal senest gives i marts måned og udtrykkes ved en karakter fra den til studentereksamen benyttede karakterskala og kan ledsages af et i ord affattet vidnesbyrd om elevens

anlæg og arbejde i faget. Karakteren skal ledsages af et vidnesbyrd, dersom elevens standpunkt bedømmes til under 6, eller hvis den betegner en væsentlig nedgang i faget i forhold til den forudgående bedømmelse af standpunktet. For at sikre ro om den første tids undervisning i gymnasiet må der i 1. gymnasieklasse ikke afgives standpunktsbedømmelse inden 1. december. Umiddelbart før der afgives standpunktsbedømmelse skal elevernes forhold i relation til standpunktet drøftes på et lærerforsamlingsmøde. Kontakten mellem gymnasieskolen og hjemmene sikres i øvrigt ved forældremøder med deltagelse af lærere, elever og disses forældre.

C. Skolen skal føre regnskab med elevernes forsømmelser (herunder manglende udførelse af arbejdsopgaver, der indgår i undervisningen). Dersom en elevs forsømmelser antager et sådant omfang, at rektor nærer betænkelighed over for elevens mulighed for fortsat at følge undervisningen, skal rektor underrette eleven herom. Fortsætter en elevs forsømmelser herefter, skal rektor skriftligt underrette eleven og forældremyndighedens indehaver om, at der kan blive tale om at tage forbehold ved elevens tilmelding til eksamen ved skoleårets slutning.

Umiddelbart før endelig tilmelding til eksamen den 20. marts drøftes på et lærerforsamlingsmøde forholdene for de elever, der har modtaget skriftlig advarsel. Såfremt lærerforsamlingen finder, at der for en af disse elever i et eller flere fag på grund af elevens forsømmelser vil være betænkelighed ved at tilmelde eleven til eksamen, skal rektor i henhold til § 7 i undervisningsministeriets bekendtgørelse af 12. marts 1973 om eksamensordningen m.v. indsende en erklæring, som giver oplysning om disse forhold, og direktoratet afgør da, om eleven kan deltage i eksamen ved skoleårets slutning.

D. Ved skoleårets slutning gives årskarakterer i de af klassens fag, hvori der ved studentereksamen gives årskarakterer. Der afholdes en årsprøve, som mindst omfatter samtlige skriftlige fag. Lærerrådet fastsætter ordning og omfang af eventuelle mundtlige årsprøver og klassernes arbejde i tiden efter, at undervisningen efter normalt skema er ophørt og indtil sommerferien. Den skemamæssige tilrettelæggelse foretages af rektor under hensyntagen

til elever og læreres deltagelse i eksaminer fastsat af direktoratet.

E. En elev, der ikke har fået direktoratets tilladelse til at deltage i eksamen efter 1. eller 2. gymnasieklasse, kan ikke fortsætte i næste klasse.

På et lærerforsamlingsmøde ved skoleårets slutning behandles de øvrige elevers fortsættelse i næste klasse. Dersom der ikke er enighed om, at en elev bør fortsætte i næste klasse, drøfter lærerforsamlingen, hvilke råd der skal gives den pågældende elev. Rektor skal skriftligt over for eleven, eller, hvis denne er under 18 år, over for forældremyndighedens indehaver, referere det eller de standpunkter, der er kommet til udtryk under drøftelsen.

Afgørelsen af, om eleven fortsætter i næste klasse træffes af eleven eller, hvis denne er under 18 år, af forældremyndighedens indehaver.

F. Elever, der ikke har fået direktoratets tilladelse til at deltage i eksamen efter 3. gymnasieklasse kan ikke deltage i eksamen på normale vilkår. Direktoratet afgør om disse elever

1. kan deltage i eksamen på særlige vilkår
2. ikke kan deltage i eksamen.

En elev, der skal til eksamen på særlige vilkår, får ikke årskarakterer, og skal til prøve i hele det læste pensum i samtlige fag, der afsluttes i 3. gymnasieklasse.

Eksamenskarakterer og overførte årskarakterer fra 1. og 2. gymnasieklasse bevares ved eksamen.

Ønsker eleven ikke at gå til eksamen på særlige vilkår på egen skole med egne lærere som eksaminatorer, kan direktoratet efter rektors indstilling tildele eleven ret til at aflægge den mundtlige del af eksamen på en af de skoler/kurser, der afholder eksamen for privatister.

G. Disse regler træder i kraft 1. februar 1980 og afløser reglerne i direktoratets "Cirkulære af 6. juni 1979 om evaluering og om meddelelser til hjemmene", der hermed ophæves.

Ved vurderingen af, hvilke konsekvenser en elevs forsømmelser bør få med hensyn til indstillingen til eksamen, skal skolen tage hensyn til baggrunden for forsømmelserne (sygdom, familieproblemer, økonomiske vanskeligheder m.v.) og til elevens bestræbelser for trods forsømmelser at være rimeligt forberedt.



Cirkulære om reeksamination.

I henhold til undervisningsministeriets bekendtgørelse af 12.marts 1973 om eksamensordningen og karaktergivningingen m.v. ved studentereksamen og i gymnasiet, § 4, fastsættes følgende bestemmelser:

- 1 a. En gymnasieelev, der i et fag ved slutningen af 1. eller 2. gymnasieklasse har opnået årskarakteren 5 eller derover, og som ved den afsluttende prøve til studentereksamen i faget ved udgangen af 1. eller 2. gymnasieklasse har fået karakteren 00 eller 03, kan forlange at blive underkastet ny prøve i faget i august/september.
- b. En gymnasieelev, der i et fag ved slutningen af 1. eller 2. gymnasieklasse, hvor undervisningen i faget afsluttes, har fået årskarakteren 00 eller 03, kan, hvis faget ikke er udtaget til prøve til studentereksamen, forlange at blive underkastet prøve i faget i august/september.
2. Rektor skal inden 1. juli meddele direktoratet, hvilke elever der i henhold til 1 ønsker sig prøvet i august/september.
3. For en elev, der ønsker sig underkastet ny prøve, er eksamenskarakteren den ved reeksaminationen opnåede. For en elev, der i henhold til 1 b. ønsker sig prøvet, medtæller prøven i faget blandt de ti prøver, der kræves aflagt for, at man kan bestå studentereksamen.
4. Elever der ved sygeeksamen bliver berettiget til den under 1 a. nævnte prøve eller som af sygdom forhindres i at aflægge den prøve i august/september, som de i henhold til 1 a. eller 1 b. var berettiget til, kan underkastes prøve i faget ved den efterfølgende maj/juni eksamenstermin.
5. Bestemmelserne nævnt under 1 til 4 finder tilsvarende anvendelse for elever på studenterkursus ved slutningen af 1. kursusklasse.
6. Ovenstående bestemmelser finder første gang anvendelse for de elever, der afslutter undervisning i et fag ved udgangen af 1. eller 2. gymnasieklasse/ 1. kursusklasse sommeren 1973.

Den matematiske linies timeplan for 2. og 3. g. ser således ud:

	Matematisk-fysisk gren		Naturfaglig gren		Samfundsfaglig gren	
	2. g.	3. g.	2. g.	3. g.	2. g.	3. g.
Religion	1	2	1	2	1	2
Dansk	3	4	3	4	3	4
Fransk/Russisk	3	3	3	3	3	3
Oldtidskundskab	2	—	2	—	2	—
Historie	3	3	3	3	3	3
Samfundsfag og samfundskundskab	—	1	—	1	5	5
Geografi	3	—	3	2	3	2
Biologi	—	3	3	7	—	3
Biokemi	—	—			—	—
Kemi	3	—	3	—	1	—
Fysik	3	5	2	2	2	2
Matematik	5	6	3	3	3	3
Legemsøvelser	2	2	2	2	2	2
Musik	2	1	2	1	2	1
Formning og kunstforståelse...						
I alt	30	30	30	30	30	30

Timeplanen for HF

Fællesfag	Egentlige timer			
	1. sem.	2. sem.	3. sem.	4. sem.
Dansk	3	3	4	4
Religion	0	0	3	3
Historie	3	3	3	3
Biologi	3	2	0	0
Geografi	3	2	0	0
Matematik	5	5	0	0
Engelsk	4	3	4	4
Tysk	3	3	0	0
Samfundsfag	2	2	0	0
Musik/formning	2	2	0	0
Idræt	2	2	0	0
<i>Tilvalgsfag</i>				
Biologi	0	0	4	4
Matematik	0	0	6	6
Engelsk	0	1	3	3
Tysk	0	0	5	5
Samfundsfag	0	0	3	3
Musik	0	0	4	4
Formning	0	0	4	4
Idræt	0	0	4	4
3. fremmedsprog	0	3	4	4
Fysik	0	3	6	5
Kemi	0	0	5	5
Psykologi	0	0	3	3

Råd og udvalg

ELEVRÅD

sportsudvalg

hyggeaftens-
udvalg

festudvalg

fællestimeudvalg

FÆLLESUDVALG

kunstudvalg

lo-samlings-
udvalg

kantineudvalg

LÆRERRÅD

forretningsudvalg

budgetudvalg

pædagogisk udvalg

ekskursionsudvalg

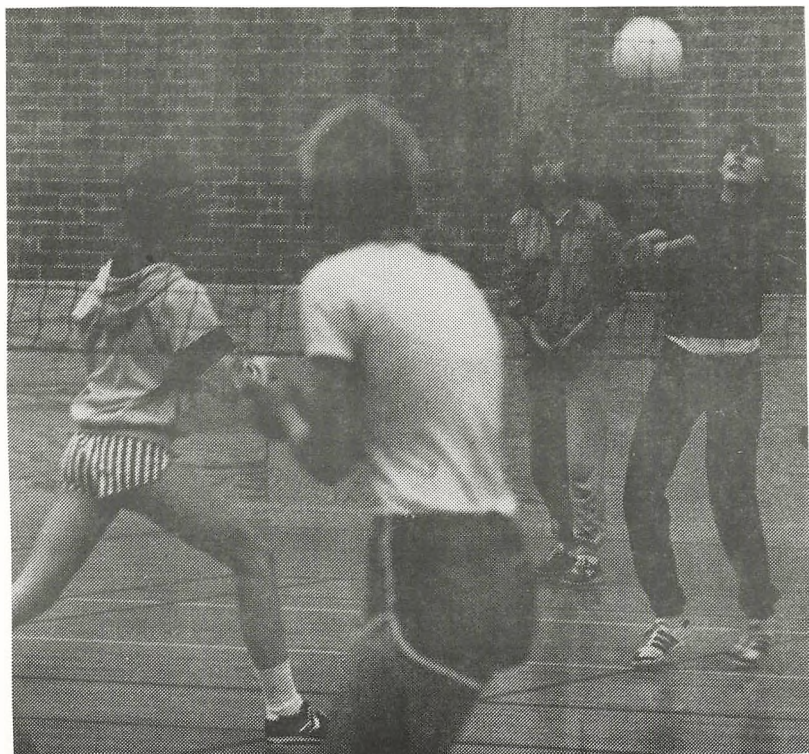
stipendieudvalg

festudvalg

forældrekontaktudvalg

biblioteksudvalg

introduktionsudvalg



"SÅDAN SKAL DET GØRES, VENNER!"

Elevråd

Efter længere tids pause blev der i slutningen af skoleåret 1982-83 oprettet et elevråd.

Den lange pause havde betydet, at for hvert år blev elevaktiviteten i udvalgene mindre og mindre. Der var simpelthen ingen, der længere gad arbejde for en bedre hverdag, når opbakningen fra den passive elevmasse manglede. Det hele kulminerede ved juletid i det førnævnte skoleår, da man her kunne notere sig, at der ved skoleårets start var omkring 7 udvalg nedsat af eleverne, mens der nu kun var 4 udvalg tilbage, og kun 1 kunne nyde en stor opbakning. Denne struktur havde lidt sit nederlag!

Heldigvis fandtes der blandt gymnasiets elever også elever, som ønskede en ændring nu. De ønskede, at den dengang værende udvalgs struktur, der byggede på rene tilfældigheder uden nogen form for koordinering, skulle indgå et større samarbejde med den store masse. Man mente, at elevrådet var det eneste alternativ, idet man her havde muligheder for at komme ud i krogene og samtidig opnå en større indflydelse på hverdagen.

Ved dette forslag blev det, og på en fællestime i slutningen af året vedtog et flertal af elever fra 1. og 2.g. at oprette et elevråd på Skanderborg Amtsgymnasium. Opbakningen manglede heller ikke ved de efterfølgende møder. Mange ting er sat igang for at kunne forberede et skoleår efter sommerferien, der bliver præget af en stor aktivitet og derved et langt bedre miljø for eleverne.

"Kun en tåbe frygter elevrådet!"

Lærerråd

Lærerrådet består af alle skolens lærere.

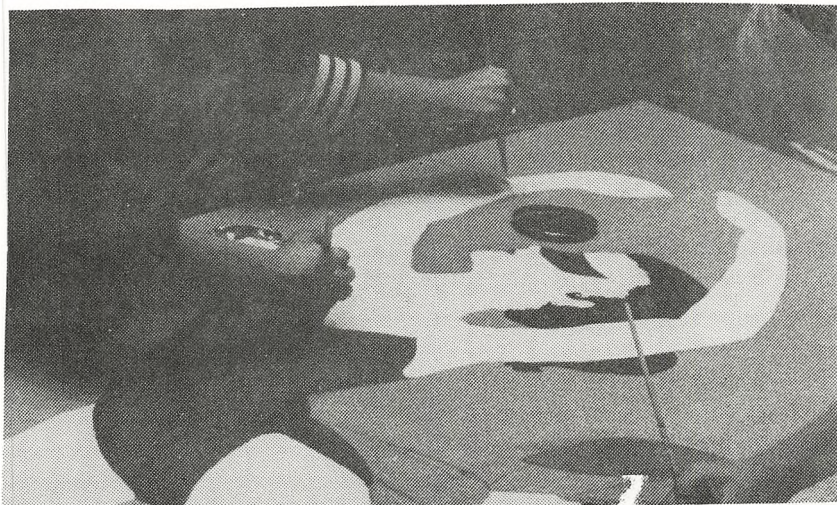
Lærerrådet ledes af et forretningsudvalg bestående af lærerrådsformanden og to næstformænd.

Lærerrådet nedsætter en række faste udvalg, som f.eks. budgetudvalg, ekskursionsudvalg og kunstudvalg, ligesom der nedsættes en række midlertidige udvalg.

De eneste sager, hvor lærerrådet er besluttende myndighed, er sager, der angår årsprøver. Alle andre forhold vedrørende skolens undervisning og drift behandles også i lærerrådet, men den endelige afgørelse ligger hos rektor eller hos fællesudvalget. Det gælder f.eks. time- og fagfordelingen, fastsættelse af vinterferie og skolens budgetter.

Eleverne kan gennem fællesudvalget fremsende forslag til behandling i lærerrådet, og har ret til at være repræsenteret i rådet ved drøftelsen af sådanne forslag.

Normalt afholdes der lærerrådsmøde her på skolen ca. en gang om måneden.



MALING AF COLUMBINE

Fællesudvalg

Fællesudvalgets opgaver og kompetencer fremgår af bekendtgørelse om lærerråd, fællesudvalg m.m. §§ 9 og 14.

§ 9. Fællesudvalget, der er kontaktorgan mellem rektor, lærerråd og elever, består af rektor som formand, formanden for lærerrådet, 3 lærere valgt af lærerrådet og 4 elever valgt af og blandt eleverne. Er der oprettet elevråd, er elevrepræsentanterne elevrådets formand og 3 elever valgt af elevrådet blandt eleverne.

Stk. 2. Hvor der er oprettet kursus til højere forberedelseseksamen på gymnasiet, jfr. § 1, stk. 2, skal mindst én af elevrepræsentanterne vælges blandt eleverne ved kursus til højere forberedelseseksamen.

Stk. 3. Valgene, der gælder for et skoleår, foretages snarest efter skoleårets begyndelse.

Stk. 4. Fællesudvalget indkaldes af rektor. Indkaldelse skal foretages, når mindst 3 medlemmer forlanger det. Over fællesudvalgets forhandlinger og vedtagelser føres en protokol efter rektors diktat.

§ 14. Fællesudvalgets opgave er gennem gensidig information og forhandlinger at fremme samarbejdet mellem lærere og elever, fremskynde sagers løsning og koordinere læreres og elevers bestræbelser.

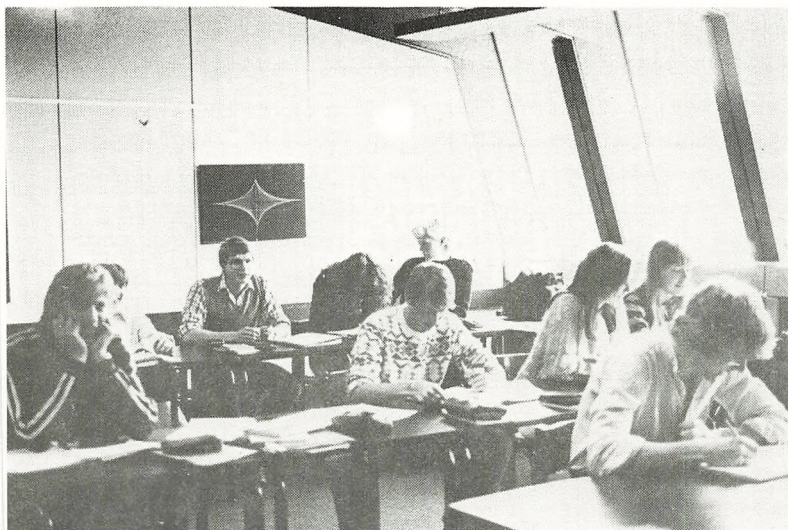
Stk. 2. Fællesudvalget træffer inden for de bevillingsmæssige rammer afgørelse vedrørende afholdelse af introduktionsdage, studieuger, fællestimer og studiekredse samt, efter samråd med skolerådet, i følgende sager, der vedrører elevernes trivsel: faciliteter, praktiske forhold, fritidsaktiviteter og fællesarrangementer såsom skolefester, skolekomedier, sportsstævner m.m.

Stk. 3. Fællesudvalget udarbejder forslag til skolens ordensregler og fremsender dette til skolerådet til godkendelse.

Stk. 4. Fællesudvalget kan ikke udtale sig om eller på dagsordenen optage sager, som vedrører skolens fag- og timefordelingsplan eller den enkelte lærers forhold eller undervisning. Sager vedrørende enkelte elever kan kun behandles, hvis den pågældende elev er indforstået hermed.

FU har i sin forretningsorden fastsat følgende:

- 1) Møderne holdes normalt een gang pr. uge i frikvarteret 9.35 - 9.55. Dagsordenen slås op to dage før.
- 2) Møderne er åbne, men normalt uden taleret for tilhørerne.
- 3) Rektor afholder sig fra at stemme, hvis den situation skulle opstå, at eleverne stemmer sammen mod lærerne eller omvendt. I et sådant tilfælde bortfalder det behandlede forslag.



DET ER IKKE ELECTRIC BOOGIE!



INTENST ARBEJDE I RELIGION!

KUNSTUDVALGET

Kunstudvalget består af de lærere og elever, der har lyst til at arrangere kunststillinger og købe kunst til skolen.

Aktiviteten varierer fra år til år afhængig af antallet af ideer i udvalget samt af den beløbsramme, udvalget får at arbejde med.

I dette skoleår har det været småt med ideerne, og en del af udvalgets medlemmer har været så travlt beskæftigede i andre udvalg, at aktiviteten hovedsageligt har bestået i at indkalde til møder - og at aflyse dem igen.

Dog har vi i årets løb arrangeret et par udstillinger. Først en plakatudstilling med politiske plakater af John Heartfield og Klaus Staeck. John Heartfield (engang Hans Hertzfelde) markerede via sine fotomontager sin foragt for og modstand mod nazismen i begyndelsen af 1930'erne. Klaus Staeck er også tysker og bruger i dag fotomontagen til en ætsende kritik af det vesttyske samfund.

Herefter skulle vi have haft en udstilling fra "Greenpeace", men vi blev "brændt af", da et andet Århus-gymnasium ikke afleverede til tiden.

Siden da har der været forskellige udstillinger af eleverbejder fra formningsundervisningen. 2ab etablerede i april et tableau i historiedepotet: et lægeventeværelse med legemsstore, påklædte figurer - repræsenterende det danske kastesamfund. Figurerne blev siden placeret på strategiske steder i bygningen - og har efter sigende hensat flere elever, lærere og rengøringsassistenter i chocktilstand.

Den årlige indkøbstur gik til Århus. Vi købte plakater - store, farvestrålende, lækre plakater af "chefdekoratøren" Per Arnoldi og andre kendte kunstnere så som Andy Warhol og Modigliani. De er nu udstillede langs det gamle glasbur, men skal i det ny skoleår have en fast placering et andet sted i huset.

Tak til de elever, som har været aktive i årets løb - især til Mette, Tina, Frank og Vibeke fra 3x samt Claus fra 3y, som nu alle forlader udvalget efter flere års ihærdig indsats.

Skoleråd

Rådet er på 9 personer: 1 amtsrådsmedlem (valgt for 4 år) 2 forældrerepræsentanter (valgt for 2 år) 2 lærerrepræsentanter (lærerrådsformanden + 1 lærer) 2 elevrepræsentanter samt 1 repræsentant for skolens tekniske og administrative personale. Gymnasiets rektor er født medlem.

Her på stedet er amtets repræsentant:

Amtsrådsmedlem Frede Bakkær
Tømmerby, 8653 Them

og de to forældrevalgte medlemmer:

Fru Ulla Worsøe
Alleen 21, 8660 Skanderborg

Ingeniør Jens Chr. Hedegaard
Rødkløvervej 12, Stilling, 8660 Skanderborg

Skolerådet er tillagt de beføjelser og forpligtelser, der er nævnt i Undervisningsministeriets bekendtgørelse nr. 24 af 20/1 1978 § 42:

Skolerådet formidler sammen med lærerrådet et samarbejde mellem skole og hjem og sørger for et oplysningsarbejde blandt skolens forældre, der tager sigte på en forståelse af elevens situation i skolen.

Stk. 2. Det medvirker ved løsningen af sociale opgaver, der er knyttet til skolen.

Stk. 3. Det godkender efter indstilling fra lærerrådet den ugentlige arbejdsplan.

Stk. 4. Det kan stille forslag til amtsrådet om tilvejebringelse og forbedring af skolelokalerne samt om disses forsyning med materiel og inventar.

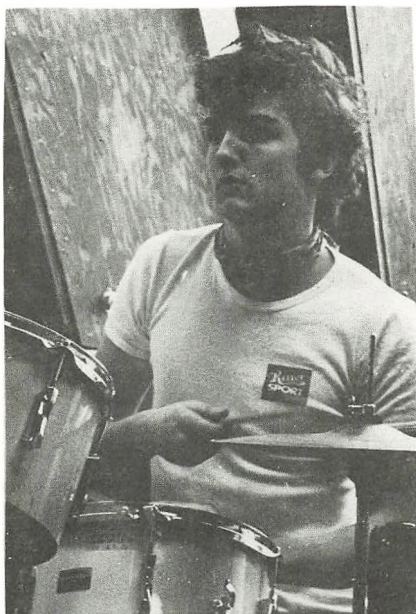
Stk. 5. Det medvirker ved behandlingen af amtskommunale skolebyggesager i overensstemmelse med de regler, der fastsættes i henhold til § 36 stk. 5.

Stk. 6. Det kan fremsætte forslag til den del af amtskommunens budget, der vedrører den pågældende skole. Efter anmodning fra skolerådet skal amtsrådet lade dette træffe beslutning om anvendelsen af dele af budgettet, der vedrører skolen, efter nærmere af amtsrådet fastsatte retningslinier. Skolerådet afgiver i forbindelse med den årlige budgetbehandling indstilling om størrelsen af bevillinger, der er omfattet af en sådan ordning.

Stk. 7. Det udfærdiger ordensregler for skolen.

Stk. 8. Sager vedrørende enkelte elever kan kun behandles i skolerådet, hvis den pågældende elev er indforstået hermed.

Stk. 9. Skolerådet kan afgive udtalelser og stille forslag til amtsrådet om alle spørgsmål, der vedrører skolen. Det skal afgive erklæring i alle sager vedrørende skolen, der forelægges det af amtsrådet.



Biblioteket

Gymnasiebibliotekets opgave består først og fremmest i at sørge for, at den vigtigste faglitteratur står til rådighed for den daglige undervisning, og at skolens elever og lærere har et egnet arbejdslokale og de mest nødvendige håndbøger til deres disposition i eventuelle fri- og mellemtimer.

Bibliotekslokalet befinder sig på 2. etage ca. midt i bygningen. Det står åbent i undervisningstiden, og alle er velkomne til at bruge de der opstillede bøger og fremlagte tidsskrifter og dagblade.

Bøgerne er grupperet i overensstemmelse med det også af de offentlige biblioteker brugte decimalsystem; det fremgår af det alfabetiske katalog, under hvilket nummer man kan finde en bestemt bog. En række bøger befinder sig dog i forskellige faglokaler og depoter; dette fremgår af en påtegning på kartotekskortet.

I den første tid vil det være svært for jer at finde ud af, hvordan biblioteket fungerer. Derfor kan det være rart at vide, at bibliotekaren eller én af hans elevmedhjælpere vil være at træffe i lokalet i lo-frikvarteret. På dette tidspunkt vil det også være muligt at hjemlåne bøger i begrænset omfang. I må ikke forvente den samme service som på et offentligt bibliotek - dertil er vores bevillinger for små og vores bogbestand for lille.

Forudsætningen for, at gymnasiebiblioteket kan fungere og bruges som et godt arbejdslokale, er, at alle hjælper til med at holde orden ved at lægge aviser og tidsskrifter på plads efter brug og ved at sætte bøger tilbage på rette hylde.

Reinhard Brose
Bibliotekar



HF

Man siger at al begyndelse er svær. Når det drejer sig om at gå på HF, er det lige ved at jeg vil sige det omvendt: Det er let nok i begyndelsen - men det bliver svært efterhånden!

De fleste ser i starten lyst på situationen. De glæder sig til at stifte nærmere bekendtskab med den smidige HF-struktur med de mange tilvalgskombinationer, glæder sig til at få indflydelse på undervisningens form og indhold, til at komme i klasse med folk der har prøvet lidt af hvert, osv.

Desværre går det for mange sådan at begejstringen tager af efterhånden som tiden går. Man kan blive skuffet over at der er så mange i klassen - over at ikke alle fagene er så spændende som man troede - over at der er så meget hjemmearbejde - over at ikke alle er lige så motiverede som man selv - over at man måske ikke engang selv er så motiveret som man troede på forhånd - osv.

Den slags skuffelser kan godt løbe af med én, så man kun tænker på det man er skuffet over - ikke på de mere positive sider af HF-tilværelsen. Desuden kan man let gå og smitte hinanden!

Det er bl.a. her jeg som studievejleder kommer ind i billedet. Min vigtigste opgave er nemlig at være parat til at tale med jer og give jer nogle råd, når der begynder at komme problemer. Ganske vist kan jeg f.eks. ikke gøre lektiemængden mindre end den er. Men jeg kan måske hjælpe jer med at finde frem til bedre arbejdsvaner, så lektierne ikke længere føles som så stort et problem.

Mit første råd til jer er derfor, at I skal komme ind og få en snak om de problemer I kommer ud for, af hvad art de end er. Og I skal komme så tidligt som muligt. Problemer er lettere at løse før de har taget overhånd.

Jens Barfoed
studievejleder for HF

Studievejledning i gymnasiet

Vi er 3 studievejledere på gymnasiet, og vore erfaringer fra tidligere skoleår peger især på:

at mange nye l.g.'ere savner en person at henvende sig til om personlige og praktiske problemer i gymnasiet, hvor vi ikke har klasselærere, da en sådan ordning er vanskelig at få til at fungere, fordi klasserne bliver grendelt efter l. g. Nye elever må derfor vænne sig til at opsøge studievejlederne, og i denne forbindelse vil vi gerne fremhæve, at det er vigtigt, eleverne henvender sig så tidligt som muligt, før problemerne er gået i hårdknude.

Vores holdning til personlig vejledning er den, at vi nødigt selv kontakter elever med problemer - vi ønsker kun at blive brugt, når eleverne selv føler behovet og selv henvender sig til os. Og hvis eleverne beder om det, kan de også regne med, at det, de fortæller os, ikke kommer videre. En del af de l.g.'ere, der har henvendt sig til os, har oplevet gymnasiet som "den forkerte hylde", og i nogle tilfælde har vi kunnet hjælpe med at finde alternative uddannelsesmuligheder. Hos eleverne i afgangsklasserne er det naturligvis især problemerne med adgangsbegrænsning i de videregående uddannelser og ungdomsarbejdsløsheden, der har skabt større interesse og behov for studievejledningen. Vores største arbejde har her bestået i at skaffe relevante oplysninger om uddannelses- og jobmuligheder for eleverne, men igen kræver det elevernes aktive interesse, før vi kan gå i gang. Uddannelsesbilledet er så broget i dag, at generelle erhvervs- og studievejledningstimer kun har meget begrænset værdi, også efterhånden som studenternes stu-

die- og erhvervsvalg bliver mere og mere varieret, så derfor må de enkelte elever selv opsøge os.

Her er en oversigt over de opgaver, studievejlederne varetager:

Studieteknik og specialundervisning

Alle 1.g'ere vil modtage et kort kursus i studieteknik. Kurset der gennemføres klassevis indeholder bl. a. læsehastighedsprøve og instruktion i læsetræning, og elever med lærevanskeligheder får efter kurset mulighed for - evt. på mindre hold - at optræne deres læsefærdighed. For eksempel må en elev, hvis læsehastighed er under 180 ord i minuttet, regne med en arbejdstidsforlængelse på 3-4 timer dagligt sammenlignet med jævnt velforberedte kammerater.

Også de elever, der har vanskeligt ved at formulere sig skriftligt, kan henvende sig til studievejlederne om specialundervisning, hvad enten det drejer sig om ordblindhed eller f. eks. om mere banale staveproblemer.

Grenvalgsorientering for 1.g. eleverne

Vi laver først en foreløbig og uforpligtende prognose i efteråret og senere den endelige afgørelse omkring marts-april. Inden det endelige valg gives der en grundig orientering om de enkelte grene.

Erhvervs- og studievalgsoorientering for 2. og 3.g. elever

Hovedvægten vil blive lagt på en individuel orientering, hvor man efter behov kan søge oplysninger om f. eks. erhvervsmuligheder, uddannelsessteder og optagelsestidspunkter, værnepligt, støttemuligheder o. l.

Studieforhold

Personlig rådgivning vedrørende studieforholdene her på skolen og eventuelt private forhold o. l., klasse-

møder o. a. i det omfang, der er behov for noget sådant.

Orientering af kommende 1.g.-elever på kommuneskolerne

En del af de nye 1.g.-elever, der starter her på skolen august 1984 vil allerede have set nogle lærere og elever før, da vi ligeledes i år har kontaktet de folkeskoler, der sædvanligvis sender elever her til gymnasiet, og her givet en orientering om gymnasievejen i lighed med den orientering om andre valgmuligheder, der finder sted i 9. klasse.

Da der fra flere forskellige sider har været givet udtryk for tilfredshed med denne ordning, forventer vi at gennemføre en lignende besøgsrække igen til næste år.

Studievejlederne kan kontaktes på kontoret
(tlf. (06) 52 23 33).

Annie Mygind, Stig Winding og Poul Storm Iversen



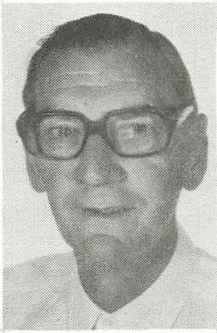
Ordensregler for eleverne
på Skanderborg Amtsgymnasium.

1. Rygning er kun tilladt på opholdsområdet.
2. Der er forbud mod øl, vin og spiritus.
3. Indtagelse af spise- og drikkevarer må kun finde sted på opholdsarealet.
4. Færdsel på tagene er forbudt undtagen i tilfælde af ildebrand.
5. Plakater og opslag må ikke anbringes på dørene. Administrationens opslagstavle er forbeholdt administrationen.
6. Møbler og andet inventar må ikke fjernes fra de steder, de hører til, hvilket bl. a. indebærer, at taburetter ikke må medtages udenfor.
7. Elevatoren er forbeholdt bevægelseshæmmede og tung varetransport.

Penge og værdigenstande bør ikke forefindes i boggarderoberne. Kan afleveres på kontoret til senere afhentning.



Lærerne



Rektor (Jp)
Bent Jespersen
Fransk - Musik



Adjunkt (AA)
Andreas Andersen
Kemi - Fysik



Lektor (Ax)
Ib Axelsen
Matematik



Adjunkt (DB)
Dorte Barfoed
Musik-Dansk



Adjunkt (Be)
Bodil Bertram
Idræt - Matematik



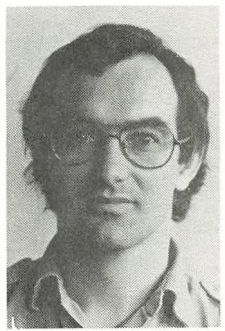
Studielektor (Br)
Reinhardt Brose
Dansk - Tysk



Adjunkt (Bu)
Jette Buch
Dansk - Engelsk



Adjunkt (By)
Lene Byriæl
Engelsk - Tysk



Adjunkt (Di)
Eigil Dixen
Matematik - Fysik



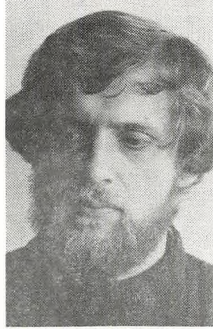
Adjunkt (Gj)
Henriette Gjørup
Tysk - Russisk



Studielektor (HP)
Ebbe Hall-Pedersen
Matematik - Fysik



Lektor (LH)
Lis Hedeus
Kemi - Fysik



Adjunkt (Iv)
Poul Storm Iversen
Geografi - Idræt



Lektor (Ta)
Ivan Tafteberg
Jakobsen
Matematik-Fysik



Adjunkt (My)
Annie Mygind
Dansk



Adjunkt (TJ)
Jette Toft Jepsen
Engelsk-Religion



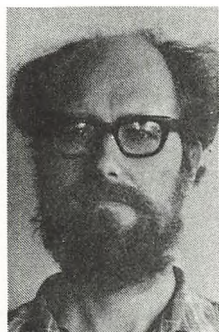
Adjunkt (Jo)
Frede Johannesen
Geografi



Adjunkt (JS)
Hanne Juhl-Sørensen
Dansk - Historie



Adjunkt (Jü)
Peter Jürgensen
Tysk - Dansk



Lektor (BJ)
Preben Bügel Jørgensen
Biologi



Adjunkt (LR)
Per Lund-Rasmussen
Fransk - Dansk



Adjunkt (Sa)
Arne Sand Madsen
Dansk - Engelsk



Adjunkt (BM)
Birthe Mølhave
Religion



Adjunkt (Mø)
Ulrich Mønsted
Latin-Oldtidsk.



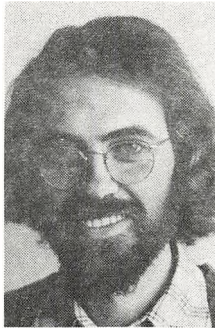
Adjunkt (MN)
Birthe Mosegård Nielsen
Historie - Dansk



Adjunkt (VP)
Else Marie Vedel
Pedersen
Fransk - Engelsk



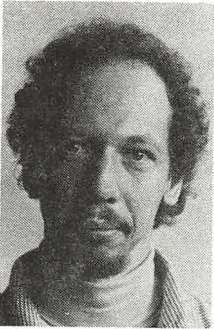
Adjunkt (Pe)
Else Mølle Petersen
Engelsk - Fransk



Adjunkt (Ra)
Niels Bo Rasmussen
Fransk - Engelsk



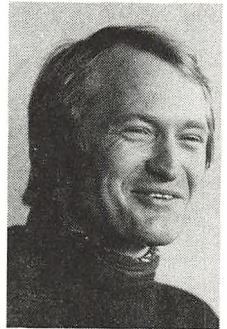
Adjunkt (Sch)
Hans J. Schrøder
Matematik



Adjunkt (St)
Hans Struve
Historie - Formning



Adjunkt (Va)
Kristian Valsted
Fransk - Matematik



Adjunkt (We)
Lasse Werling
Biologi



Adjunkt (SW)
Stig Winding
Samfundsfag



Adjunkt (KM)
Kirsten Majland
Engelsk - Tysk



Studielektor (Da)
Johs. Th. Dahl
Fysik - Kemi



Lektor (Ba)
Jens Barfoed
Dansk-Græsk K.



Adjunkt (F1)
Johs. Flensted-Jensen
Historie-Idræt



Adjunkt (BL)
Bjarne Lindhardt
Historie-Samf.



Adjunkt (TG)
Tove Gøricke
Idræt-Biologi



Adjunkt (LN)
Søren Lune Nielsen
Matematik-fysik



Adjunkt (PR)
Peter Riis
Idræt-Biologi



Adjunkt (TD)
Thue De Cros Dich
Musik - Dansk



Adjunkt (Vi)
Birgit Villumsen
Formning-Fransk



Adjunkt (Th)
Poul Thulstrup
Kemi-Fysik



Mimi Jensen
Kantinedame
(Lærerværelset)



Sekretær
Birgit Madsen



Sekretær
Lizzie Witt



Pedel
Poul Daugård



Pedel
Karl Bjerregaard



Kantinebestyrer
Gerda Christensen

LÆRERKANDIDATER:

Cand. phil. Ole Heje	Musik
Cand. mag. Lene Sørensen	Dansk/Fransk
Cand. scient. Asger Christensen	Mat./Fysik
Cand. mag. Janne Wolthers	Russisk/Religion
Cand. scient. Birthe Marie Bengtsson	Biologi/Idræt
Cand. mag. Poul Erik Nielsen	Historie/Samfundsf.
Cand. scient. Margit Jacobsen	Fysik/Matematik

Dagbog

14/9	Atletikstævne i vejle
26/9	Fest i anledning af gymnasiets 10 års jubilæum.
10/10 - 15/10	3x Ekspursion til Paris m. BL og Va.
12/10 - 15/10	2pq Formningsexkursion til Amsterdam m. St.
4/11	Hyggeaften
16/11	Føllestime m. guitaristen Carl Petersen.
23/11	Føllestime: "Wargame" m. efterfølgende diskusion.
9/12	Julefest.
5/1	2zuN Fysikexpursion m. LH til Grindstedværket.
6/1	Føllestime: valg
9/2	Føllestime: "Dr. Strangelove"
16/2	Aktivitetsdag.
20/2	3yFN Historieexpursion m. MN.
29/2	Volleyball-stævne i Viborg.
1/3	Føllestime: Erik Knudsen og Ole Bernt Henriksen om krig og fred.
14/3	2xyN Fysikexpursion til Århus m. LH.
23/3	Forårsfest.
28/3 - 30/3	2b Hist./Dansk ekspursion m. St og Bu.
24/3 - 1/4	2a Ekspursion til England m. Pe og Fl.
6/4	Hyggeaften.

AKTIVITETSDAG

D. 16. februar var skolen ramme om en aktivitetssdag for alle skolens elever. Dagen var tilrettelagt af musik-, formnings- og idrætslærerne i samarbejde med nogle elever.

Skolens elever havde mulighed for at vælge en ud af 11 aktiviteter, og den valgte aktivitet skulle følges hele dagen. De forskellige aktiviteter havde alle tilknytning til de tre kreative fag. Der var mulighed for at vælge aktiviteter, hvor konkurrencemomentet var fremtrædende, ligesom der var mulighed for at vælge aktiviteter, hvor det at udfolde sig kreativt var det væsentlige.

Aktiviteterne blev ledet dels af vore egne lærere, dels af udefra kommende instruktører. Uden at forklejne vore egne lærere var det meget inspirerende at få et pust ude fra den store verden i form af disse udmærkede instruktører.

Dagen forløb på alle måder yderst tilfredsstillende. Der var god stemning over alt, og eleverne arbejdede koncentreret og ihærdigt. Jeg tror, at det store udbud af aktiviteter - med så forskelligt indhold - gjorde at næsten alle elever kunne finde deres aktivitet, hvilket også blev bekræftet ved det store fremmøde. Måske har vi her fundet en form for aktivitetssdag, der kan anvendes fremover?

Dagen blev afsluttet på bedste måde med en dejlig hyggeaften i salen, hvor vi alle fik et lille indblik, hvad der var foregået i dagens løb. Jeg tror, det var en dag, som vore elever vil huske.

Bodil Bertram

SKOLEKOMEDIE.

Årets skolefest d. 23-3 indledtes i år med en musical "Salad Days". Stykket var ikke nogen oplagt opgave for et gymnasium, teksten er tynd og ikke særlig aktuel; fordelene ved at vælge "Salad Days" var, at der var roller til de fleste af de interesserede elever, og at musikken og den legende handling ville være en god begyndelse til en forårsfest. Spørgsmålet var, om vi kunne få "den lette sag" til at fremstå som en festlig optakt. Herom må andre dømme, men der blev arbejdet ihærdigt af de agerende, og vi har næppe nogensinde haft finere kulisse- og regiarbejde ved en skolekomedie.

Kravet om den festlige - og helst lystige - optakt til en forårsfest kan nok give anledning til et par overvejelser.

For instruktører og aktører betyder "skolekomedien" et stort slid og mange timers arbejde. Man ønsker derfor også at arbejde med en tekst, som man selv når dybere ind i, og som rummer menneskelige og intellektuelle udfordringer. Dem fik vi ikke i år. Men det kan få en til at stille det spørgsmål, om vi ikke har fået så meget skub i aktiviteten på det dramatiske felt efter et år med to revyer og en musical, at vi skal forsøge at arbejde på flere fronter.

Har vi mon ikke kapacitet til et mere seriøst stykke i løbet af skoleåret og til en lettere sag til den store fest ?

Jette Buch

Frivillig musik

Transportproblemet melder sig altid når vi skal aftale øvetider i skolekoret: Holder vi aftenprøver er der mange elever der ikke kan komme herind, og holder vi aftenprøver er der mange der ikke kan komme hjem bagefter. Vi har forsøgt at klare problemet ved at lægge en øveplan, der har vekslet mellem aftenprøver og eftermiddagsprøver; systemet er ikke ideelt, men så længe elevkollegiet ude på græsplenen kun er et luftkastel, er det nok den bedste løsning: flest muligt får chancen for at være med.

Vi lagde ud med at indstudere rockkantaten "Creation", skrevet af amerikanerne Porter og Bobrowitz. "Creation" indledte underholdningen om aftenen på aktivitetsdagen d.16.februar.

Skoleforestillingen til forårsfesten var i år en musical, "Salad Days" af Julian Slade og Dorothy Reynolds. - Mange var i sving, både solister og ensembler havde travlt for at nå, hvad de skulle. Og en anelse kaotisk blev det, da vi oveni den almindelige travlhed blev hjemsøgt af en influenzaepidemi: En af solisterne mistede totalt stemmen to dage før premieren - og den kom først igen efter, så hans parti måtte gå ud - og kun takket være suffløsen, der viste sig at kunne andet end hviske, blev en anden scene reddet: også her havde influenzaen nedlagt en rolleindehaver.

Men "Salad Days" klarede skærene trods sygdom. Det samme kan desværre ikke siges om forårskoncerten, der skulle have fundet sted 14 dage efter forårsfesten: influenzaen havde stadig tag i både elever og lærere, og vi blev nødt til at aflyse. Det var bittert. Vi havde glædet os til en traditionel forårskoncert efter et par sæsoner, hvor vi har haft andre former for musikarrangementer på forårsprogrammet. Men vi kiler på: kor- og sammanspilsgrupper samles igen til august og nye folk er velkomne - var det ikke noget for DIG at være med?

Frivillig idræt

I skoleåret 83-84 tilbød vi igen atletik indtil stævnet i september.

Under mottoet: Tab og vind - bliv ikke trind, gik vi til stævne i atletik, som i år blev afholdt i Vejle.

Det var et meget spændende stævne, hvor pigerne fik en flot 1. plads og dermed en billet til finalestævnet i Århus.

Drengene fik en 3. og 4. plads.

Finalestævnet var - vådt - hyggeligt - spændende - skiften af sko og masser af nerver. Hvad nummer vi blev ? Det har vi glemt, men det lykkedes os ikke at erobre sidste-pladsen.

Efter denne vellykkede start fortsatte vi efter ELEVØNSKER indendørs med volley-ball som det eneste, der kunne samle elever nok. Der blev volleyball 3 dage om ugen efter skoletid !

Der var nok en del, der ønskede basketball - rytmisk gymnastik o.m.a., men se om der kom elever nok !

I må se at komme ud af starthullerne tidligt, meld jer selv, eller få SPORTSUDVALGET, til at få JERES ønsker igennem, så skal vi nok få nogle gode timer.

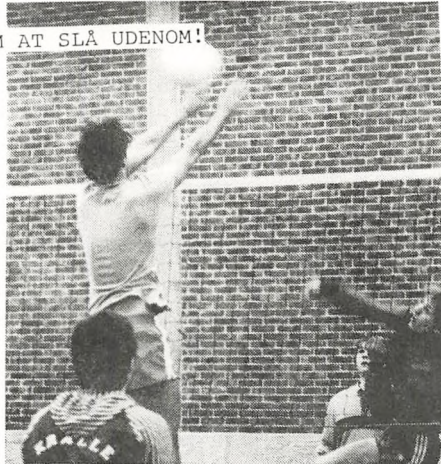
I pigernes volleyballturnering vandt 3.g.'erne og skulle derefter i semifinalen, som foregik i Viborg. Vi kæmpede, men manglede gejsten, så dermed sluttede et ellers meget velfungerende hold på 3. pladsen.

Et hip til pigerne fra 1. og 2.g., de har vist gejsten ?

Hos drengene vandt 2.g.'erne, og 3.g.'erne klarede sig flot i turneringen i Ikast.

Idrætsslærerne.

HAN ER IKKE NEM AT SLÅ UDENOM!



DET HAR HUN VIST PRØVET FØR!



FRIVILLIG FORMNING.

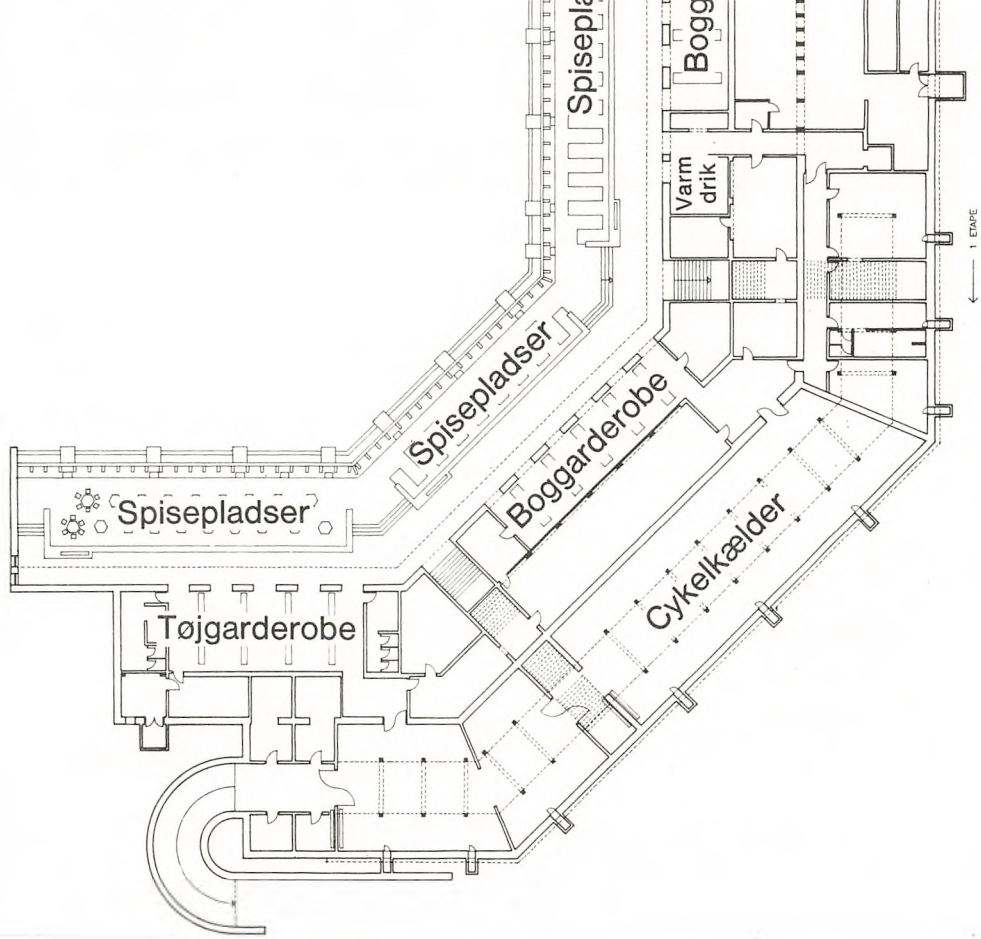
Der stilles ingen krav til deltagelse i bestemte undervisningsforløb i frivillig formning. Formningslokalet med dets redskaber og materialer er i disse timer til din disposition, og du kan kaste dig ud i et hvilket som helst projekt. Begrænsningerne lægges især af din egen fantasi - og måske af skolens økonomi -, hvis du er storforbruger af f.eks. batikfarver og fotopapir.

Timerne er skemalagt efter normalundervisningens ophør. Det er i skrivende stund endnu ikke fastlagt, på hvilken ugedag timerne vil blive placeret i det kommende skoleår, men de vil ikke kolliderede med korets øvetider. Tidspunktet vil blive bekendtgjort på opslags-tavlerne. Hans Struve vil i det kommende skoleår organisere den frivillige undervisning i formning.

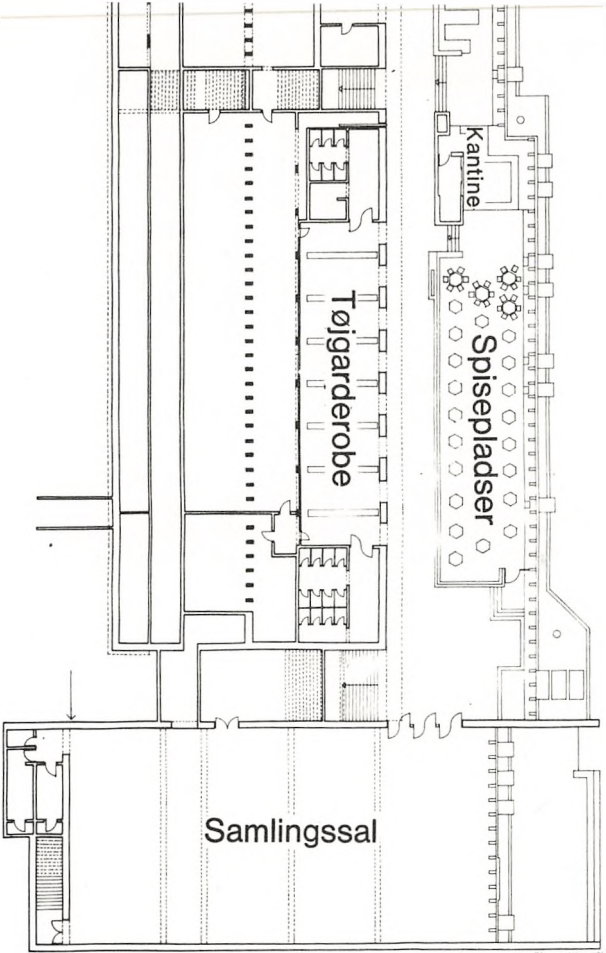
I dette skoleår har deltagerne arbejdet med papir- og stofbatik, maleri, foto og udover at dreje og pølse krukker og kander og modellere er der dekoreret lervade - indkøbte på Sorring Lervarefabrik. Vi foretog en ekskursion til stedet. I efteråret lavede vi en milebrænding i Foerlev, hvor alle havde fabrikeret nogle ting til lejligheden. Det er jo den brændeteknik, som de jyske koner anvendte, når de brændte deres jdepotter. I foråret forsøgte vi os så med den japanske brændeteknik: rakubrænding. I starten så vi nogle film om vævning og portrætmodellering, men interessen var minimal, så vi droppede filmfremvisninger.

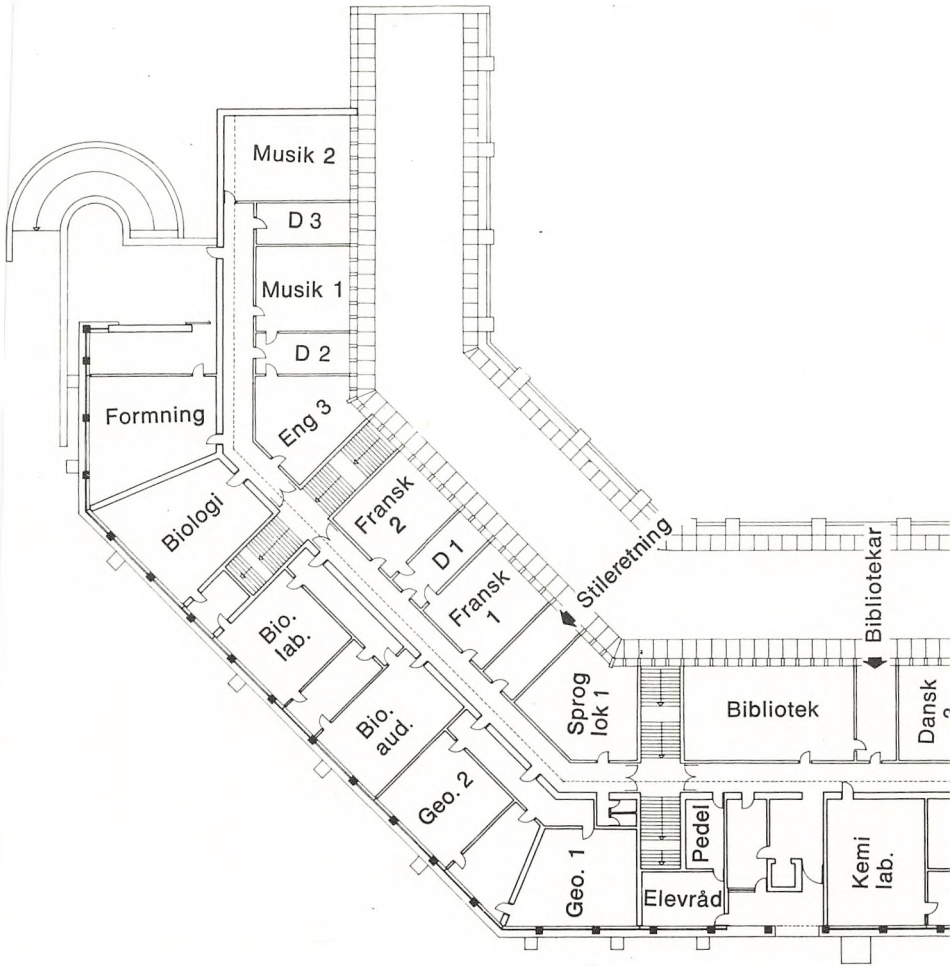
Alle HF-kursister og gymnasieelever kan deltage i frivillig formning. De af jer, der har valgt musik, har således her en mulighed for at kompensere for gymnasiets og HF's begrænsede undervisningstilbud på det musiske område.

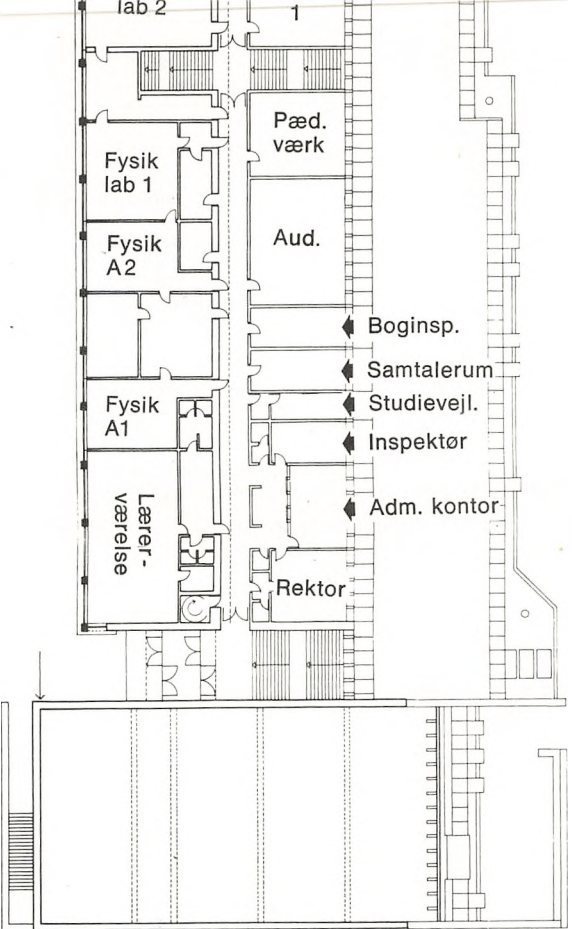
Birgit Villumsen



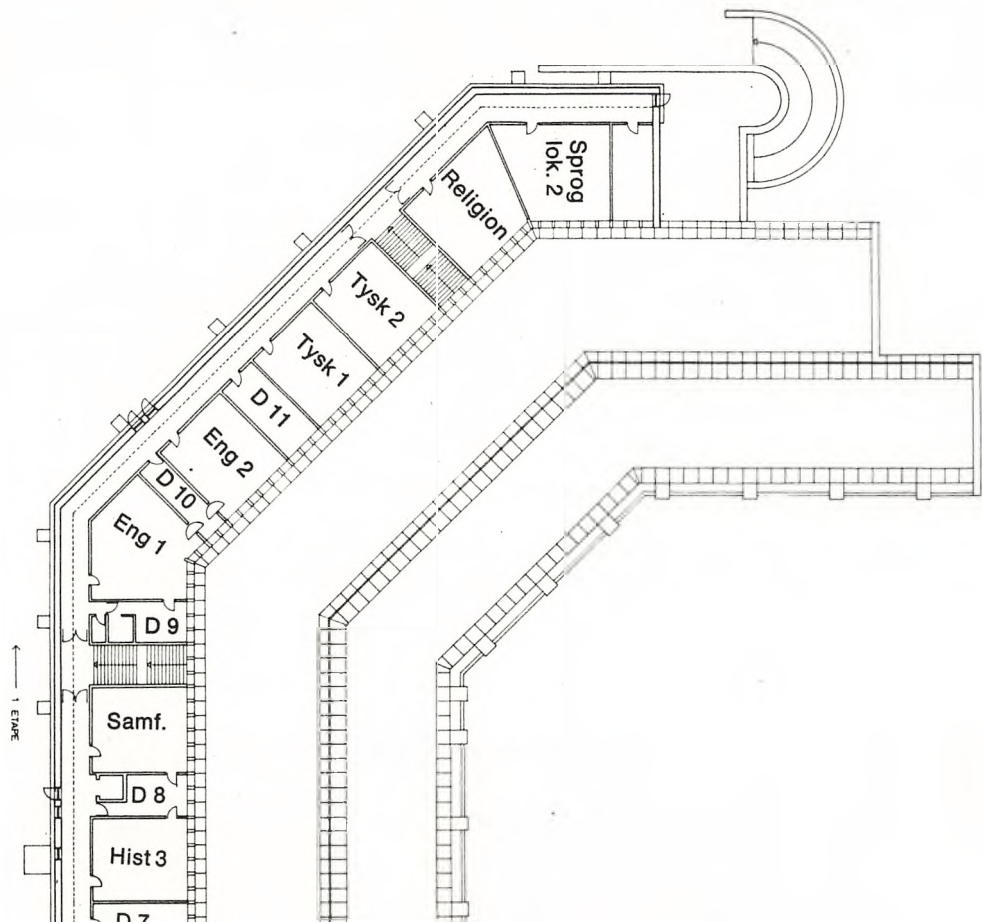
1. etage







2. etage



3. etage