



# Danskernes Historie Online

Danske Slægtsforskeres Bibliotek

## Dette værk er downloadet fra Danskernes Historie Online

**Danskernes Historie Online** er Danmarks største digitaliseringsprojekt af litteratur inden for emner som personalhistorie, lokalhistorie og slægtsforskning. Biblioteket hører under den almennyttige forening Danske Slægtsforskere. Vi bevarer vores fælles kulturarv, digitaliserer den og stiller den til rådighed for alle interesserede.

### Støt vores arbejde – Bliv sponsor

Som sponsor i biblioteket opnår du en række fordele. Læs mere om fordele og sponsorat her: <https://slaegtsbibliotek.dk/sponsorat>

### Ophavsret

Biblioteket indeholder værker både med og uden ophavsret. For værker, som er omfattet af ophavsret, må PDF-filen kun benyttes til personligt brug.

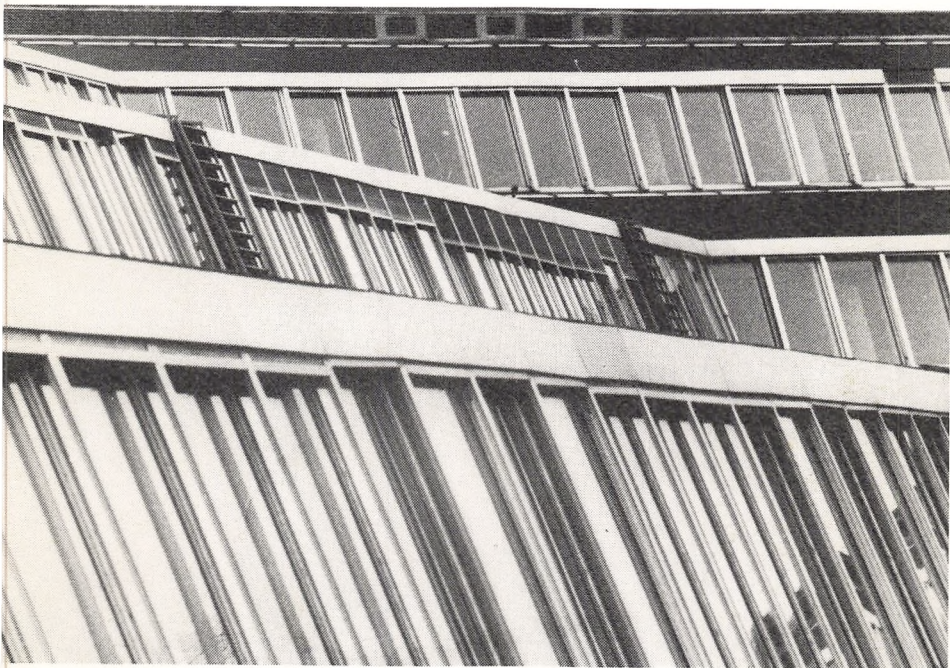
### Links

Slægtsforskerens Bibliotek: <https://slaegtsbibliotek.dk>

Danske Slægtsforskere: <https://slaegt.dk>

lepr.

# Skanderborg Amtsgymnasium og HF-kursus



1986

DANMARKS  
PÆDAGOGISKE  
BIBLIOTEK

Skanderborg Amtsgymnasium  
og HF-kursus

Skolens adresse:

Kildevej 8, 8660 Skanderborg.

Tlf.: (06) 52 23 33.

Skolens rektor:

Bent Jespersen.

Træffetid: Normalt mandag - fredag kl. 12-13.

Lærerværelset: (06) 52 22 97.

Elevtelefon: (06) 52 22 59.

**Redaktion:**

Jens Barfoed

Hans Jørgen Schrøder

Hans Struve

Marianne Bang Rasmussen 2.a

Steven Olejas 2.u

**Foto:**

Ulrik Svane Sørensen 1.z

# INDHOLD

50 år i gymnasiet	4
Dagbog	11
Ekskursioner	14
Studieuge	20
Gymnasiet	22
HF	27
Lærerne	30
Råd og udvalg	34
Frivillige aktiviteter	39
Bibliotek	42
Ordbog	44
Ordensregler	53
Plan over skolen	54

## 50 år i gymnasiet

*Bent Jespersen, der 1. august forlader posten som rektor på Skanderborg Amtsgymnasium og HF-kursus, ser i denne artikel tilbage på den tid han har arbejdet i gymnasieskolen, først som elev, senere som lærer, fagkonsulent og rektor.*

Jeg er blevet bedt om at skrive lidt til årsskriftet om min "Gymnasietid", der har været temmelig lang, idet den omfatter følgende kronologi: 1936-39 elev, 1939-47 studerende (Århus, København, Paris) med kontinuerlig kontakt til min "gamle" skole, Marselisborg Gymnasium, hvor jeg blev lærer i 1947. Fra 1963-71 var jeg foruden lærer på gymnasiet fagkonsulent i fransk for undervisningsministeriet og fra 1971-86 rektor for institutionen her.

Jeg fik min første kontakt med gymnasiet den 1. april 1936, altså for 50 år siden og havde selvfølgelig ingen anelse om, at den kontakt skulle vare ved til jeg nu siger gymnasieskolen farvel den 1. august 1986.

I 1936 gik folkeskolens skoleår fra 1/4 til 31/3, og endnu på dette tidspunkt havde de kommende gymnasieelever fra folkeskolen fra 1. april til sommerferien kun én opgave: at gå til latin 1 time hver dag, hvad enten man skulle være matematiker eller sproglig. Det blev senere lavet om; først blev man sat i realklassen på den skole, hvor man hidtil havde gået for ikke at være "Ubeskæftiget", og senere blev folkeskolens skoleår flyttet, så alle skoler havde samme arbejdsrytme fra 1. august til sommerferien begyndelse. Det var i mange henseender mere praktisk, da gymnasierne også havde både underskole og mellemskole med realklasse - og disse elever fulgte gymnasiets år, så der altså måtte laves mellemskole- og realeksamen to gange, i marts for folkeskolen og i juni for gymnasiet.

1936 ligger jo ikke så langt fra 1923-24, da Hans Scherfig var elev på et københavnsk gymnasium og gjorde erfaringer, som han udmøntede i "Det forsømte forår". Jeg læste bogen, der udkom i 1940,

efter at jeg var blevet student, og selvom der måske nok var detaljer, man nikkede genkendende til, var billedet vildt fortegnet i forhold til de erfaringer, jeg selv havde gjort i min gymnasietid, som jeg tværtimod stadig anser som en af de mest frugtbare perioder i min tilværelse.

Men lad os kigge lidt på dagligdagen på gymnasiet midt i trediverne. Når man kom i l.g., var man "voksen". Det indebar, at man principielt blev tiltalt med "De". Det medførte imidlertid nogle komplikationer, der virkede ret så latterlige, idet nogle lærere konsekvent sagde "De" til alle eleverne i l.g. Nogle sagde "De" til de elever, der kom fra folkeskolen, men "du" til dem, der kom fra gymnasiets egen mellemskole. Enkelte ganske unge lærere sagde "du" til alle eleverne samtidig med, at det var ganske utænkeligt, at eleverne ikke sagde "De" til alle lærere uanset deres tiltaleform. Den samme usikkerhed med tiltaleformer herskede forøvrigt også på lærerværelset. Der var kolleger, der sagde "du" til hinanden, men der var sandelig også kolleger, der ikke kunne drømme om at bruge anden tiltaleform end "De" eventuelt med tilføjelse af titel "adjunkt", "lektor" o.s.v. og det eksisterede stadig i bedste velgående, da jeg selv blev medlem af pågældende lærerkollegium i 1947.

Undervisningen i 30'erne var ligeså varierende. Danskundervisningen gik fra den mest sønderlemmende opdeling af et digt eller værk i A, B, og C, A1, A2, A3 o.s.v., det hele opstillet af læreren ud fra hans personlige tolkning af værket, til såvel klassiske som nyere tekster. Jeg var så heldig at få en lærer, der var med på det sidste hold, og hos ham lærte jeg virkelig noget om tekstanalyse.

Men jeg prøvede også den anden metode. Det var nu i oldtidskundskab under gennemgangen af et stykke Platon. Læreren dikterede sine A'er og B'er, men vi kunne på et tidspunkt hverken få hoved eller hale i hans gennemgang, og så viste det sig, at sedlen med hans ældgamle og særdeles brugte notater var gået midt over, så han dikterede forsiden af øverste halvdel og fortsatte med bagsiden af nederste halvdel. Han selv havde ikke bemærket noget usædvanligt, men der var ikke megen sammenhæng i Platons tankegang den dag.



Det samme med sprogundervisningen. Både den gammeldags terpe-metode med utidsvarende tekster og læssevis af grammatik - specielt undtagelser - og den helt moderne undervisning efter "direkte metode", altså en konsekvent brug af fremmedsproget i hele timen, trivedes side om side på Marselisborg på det tidspunkt. Jeg skulle senere som fagkonsulent blive klar over, at endog i 60'erne kunne man møde denne spændvidde i undervisningen på nogle skoler. Men hvad enten undervisningen var traditionel eller moderne, så mindes jeg ikke på nogen måde den elevknusende pædagogik, som Scherfig taler så voldsomt imod.

Skolernes materielle situation var langt fra som i dag. Hvis en fysiklærer i dag skulle klare sig med det apparatur, man dengang havde til rådighed, tror jeg, han omgående ville nedlægge arbejdet. I mange tilfælde klarede lærerne sig med de apparater, de selv kunne fabrikere, eller som de kunne skaffe billigt. Jeg mindes en kort, men hektisk periode, hvor en af fysiklærerne havde fået fat i en komponent fra et røntgenudstyr, der var blevet udrangeret fra et af hospitalerne. Det var en slags kæmpeinduktionsapparat, der kunne producere en gnist på ca. 20-25 cm's længde. Hans første vanskelighed var at få maskinen gjort transportabel. Det første forsøg med nogle barnevognshjul mislykkedes. De knækkede simpelthen sammen under monstret. Det viste sig at være bedre med flygelhjul. Alt dette forarbejde var sket i en påskeferie, og så skulle apparatet demonstreres for de undrende klasser. Der blev i løbet af den første formiddag sat røntgenrør, katodestrålerør og meget andet i maskinen, men de var tilsyneladende ikke beregnet på en sådan effekt, for de var fra da af totalt ude af stand til at fungere. Til sidst måtte vor ihærdige lærer nøjes med at brænde huller gennem nogle af sine fysikbøger, som han i løbet af sekunder kunne forsyne med nogle kronestykke-store huller for at vise, hvor kraftig " hans gnist" var. Hans forsøg fik forøvrigt et lille efterspil. Da jeg en dag som "Ordensduks" var ovre i fysiklokalet, kom der en sirlig lille herre og sagde, at han var fra "Statsradiofoniens Støjkontrol" og han ville gerne vide, om det var her på skolen, at man havde et apparat, som forårsagede, at man ikke kunne høre radio i 6-7 km's omkreds. Maskinen blev aldrig brugt mere.



km's omkreds. Maskinen blev aldrig brugt mere.

Det varede forøvrigt mange år, før den materielle situation blev tilfredsstillende. Det var med stort besvær, at sanglæreren fik stillet så mange penge til rådighed, at han kunne anskaffe stemmer og partiturer til opførelse af tidens helt store hits: Bernhard Christensens og Sven Møller Kristensens "De 24 timer", "Skolen på hovedet" og "Trompetkvadet". Det blev bestemt ikke bedre efter krigen. Da jeg selv blev sanglærer på skolen i 1947, var der bogstavelig talt ikke en brugbar grammofonplade, og jeg fik at vide af Aarhus kommune, at jeg kunne få det samme beløb til indkøb af plader, som man fik på kommuneskolerne: 75 kr. år! Dertil kom, at man på det tidspunkt ikke kunne købe en ny plade, hvis man ikke samtidig afleverede en gammel plade. Disse makulerede plader blev simpelthen smeltet om for at skaffe shellak til nye. Stor var min glæde, da jeg pludselig fik en gave fra faderen til en af mine elever. Han var repræsentant for et radio- og pladefirma og han forærede skolen ca. 30 plader. De var nu lidt vanskelige at anvende pædagogisk konsekvent. Der var en halv Mozart-symfoni, noget af en Bach-passion, lidt Chopin m.m., så undervisningen måtte i visse henseender gå efter de forhåndenværende søms princip, men det gik endda. Til koret måtte jeg selv skrive stemmerne ud. Min kone og jeg har mangen en aften siddet og kopieret noder, for meget af det vi brugte, kunne overhovedet ikke købes og begrebet "pædagogisk værksted" eksisterede ikke. Hvad skulle man gøre i 1986, hvis al kopiering pludselig blev stoppet!

Den materielle situation, der prægede både i 30'erne (min elevtid) og 40'erne (min start på lærergerningen) gjaldt også eleverne.

Der var meget få, der havde mange midler til rådighed. Så godt som alle boede hjemme, havde ikke erhvervsarbejde, fik lidt lomme penge hjemmefra og havde ikke store fornødenheder. Der var ikke noget, der hed SU, til gengæld var der heller ikke noget, der hed knallerter eller stereoanlæg, som man skulle spare sammen til. En væsentlig del af fritiden gik dels på skolen med klubarbejde eller redaktion af skoleblade, dels i hjemmene over en kop te eller kaffe. Man spillede kort, man diskuterede litteratur: Nis Petersen

lyttede til jazz på de få grammofonplader, der var.

Når skoleklublivet på gymnasierne, ihvertfald i de større provinsbyer gik så godt, som det faktisk gjorde, tror jeg, det skyldtes to ting. For det første, at de aller fleste af eleverne boede i nærheden af skolen. Man havde ingen transportproblemer. For det andet, at det var let at lokke folk med speciel viden eller specielle interesser til at komme og holde foredrag og diskutere med gymnasieeleverne. I dag er det blevet en hel industri at tilbyde sig til "Fællesarrangementer". I de 15 år jeg har været rektor er der pr. måned kommet flere og flere tilbud, hvor musikere, teater-grupper eller foredragsholdere byder sig til og gerne skulle have den og den skole passet ind i en turné til ganske pæne honorarer. Det eksisterede overhovedet ikke dengang. En opmærksomhed - en flaske vin eller lignende - var det højeste "honorar" man betalte for et arrangement. Flere kunstnere stillede sig gratis til rådighed ved fester som PR for et kommende publikum i forbindelse med betalte engagementer andetsteds. Jeg kan huske gratis besøg af Ib Schønberg og Osvald Helmuth.

Foruden klublivet havde Marselisborg den specielle tiltrækning, at man ejede en skolehytte på Mols, og den fik gennem et par nye ungkarlelæreres initiativ en renæssance, som gør, at adskillige elever fra 30'erne mindes den tids weekend'er med særlig glæde. De traditioner, der dengang blev opbygget, blev desværre afbrudt først af krigen og senere af, at man ikke længere gad cykle i flok, men foretrak at komme gruppevis i fars bil, og så var den oprindelige idé væk.

Jeg har flere gange omtalt de materielle forudsætninger. Og når jeg tænker tilbage, så er det hver gang disse, jeg ser som den store forskel.

Eleverne har ikke ændret sig meget. Der har i alle de 50 år været elever, der har villet udnytte deres evner og nogle, der har taget det hele lidt let. Der har altid været elever, der har kunnet indordne sig i skolesamfundet og nogle, der har haft sværere ved det. En negativ ting er kommet ind i forhold til 30'erne: Det irriterende enkelttime-pjækkeri. Jeg er helt enig med den forældrerepræsentant,

ende enkelttime-pjækkeri. Jeg er helt enig med den forældrerepræsentant, der engang foreslog, at man på skolen burde stemple sig ind, som man gjorde i erhvervslivet, og så var man "på arbejde" til man stemplede ud igen, når arbejdsdagen var ovre. Fænomenet skyldes efter min mening, at alt for mange unge ikke er blevet trænet i den selvdisciplin, der burde være et af resultaterne af opdragelsen såvel i hjemmet som i børneskolen. Lad os håbe, at det bliver moderne igen. Visse psykologer og deres "frie opdragelse" har desværre sat deres præg.

Lærerne har heller ikke ændret sig. Der er stadig en meget stor gruppe lærere for hvem arbejdet ikke alene er et betalt job - et økonomisk livsgrundlag, men som med stor interesse følger dels deres elever, deres udvikling og trivsel og dels i vid udstrækning beskæftiger sig med fagene både indholdsmæssigt og pædagogisk. Også på lærerfronten spiller det materielle ind. I 40'erne og langt ind i 60'erne var efteruddannelse noget, man betalte selv. Man fik en fællesklasses togbillet fra staten + 15 kr. pr. døgn. Efteruddannelsen foregik i week-end'en efter en 6-dages uge.

Det har jo ændret sig noget. Efteruddannelsen foregår nu i arbejdstiden med alt betalt af arbejdsgiveren.

"De glade 60'ere" har sat deres præg, desværre begynder det jo at stramme til økonomisk, men det skulle nu nødigt gå ud over efteruddannelsen som er et virkeligt incitament - ikke mindst mødet med fagkolleger fra andre skoler.

Selve gymnasiet har såmænd heller ikke ændret sig. Der er sket justeringer, men det er stadig en højere almenskole, og det vil sige, at der stadig stilles faglige krav og der gives en undervisning, der gerne i almen kulturel henseende skulle give vore elever en egnet baggrund for et senere virke. Det siger sig selv, at man ikke har så meget råderum med en 5-dages uge med 45 minutters lektioner og stopfyldte klasser, som man havde med en 6-dages uge med 50 minutter pr. time og en noget lavere klasse-kvotient, men alt taget i betragtning synes jeg stadigvæk, at gymnasieskolen er en god skole, og at vi kan være det arbejde bekendt, der ydes såvel fra

lærer- som elevside.

En ting bekymrer mig: Den evindelige snak om kommende ændringer af gymnasiet. Det kunne jo få ukyndige til at tro, at der virkelig er noget fundamentalt galt med gymnasieskolen og det er der ikke!!!

Gymnasiet har i de 50 år, jeg har haft forbindelse med det, altid været en god skole og det vil det vedblivende være så længe der er nysgerrige og interesserede lærere. Altså nøjagtig gymnasiets situation i 1936 og i 1986.

Bent Jespersen  
Rektor



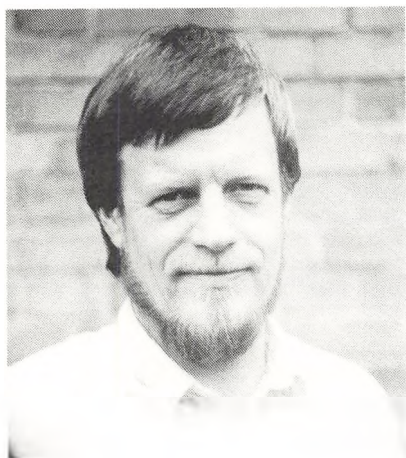
## Dagbog

- 11-14/6 2aS ekskursion til Fuur m. Jo  
Hytteture i 1.g og 1.HF
- 5/9 Introduktion for 1.g
- 7/8 2PQ ekskursion Midtjylland m. We
- 6-13/9 3yuN studierejse til Kreta m. Jo
- 24-27/9 Studieuge, afsluttende med revy og fest  
Atletikstævne i Vejle
- 7-10/10 2q ekskursion til København m. St og Sa
- 9-10/10 3yuF ekskursion til København m. Di
- 10/10 3u ekskursion m. My
- 28-30/10 2PQ formningsekskursion til Skagen m. St
- 28/10 3ayxuz ekskursion til Silkeborg Kunstmuseum m. Vi
- 30/10 2HF dataekskursion til Pasilac i Silkeborg
- 30/10-1/11 3aN ekskursion til København m. MN Tj
- 7/11 2xzN ekskursion til Midtjylland m. Jo
- 18-25/11 3mS studierejse til Prag m. Sw og SS
- 25-27/11 2abyS ekskursion til København m. BL
- 5/12 2xzN ekskursion til Horsens m. LH
- 13/12 2HF dataekskursion til Provinsbanken
- 13/12 Julefest
- 20/12 Juleafslutning
- 7/1 Forældrekonsultation i 2. og 3.g
- 16/1 Forældrekonsultation i 1x
- 22/1 Forældrekonsultation i 1a
- 23/1 Forældrekonsultation i 1y
- 28/1 Forældrekonsultation i 1z
- 29/1 Forældrekonsultation i 1b
- 1-6/2 1x studierejse til London m. Ra
- 1-9/2 1x studierejse til Bad Harzburg
- 5/2 Volleyballstævne i Vejle
- 13-14/2 Sammen med Silkeborg Amtsgymnasium opføres Bent Peder Holbech's "Genesis"
- 25/2 Volleyballstævne
- 16/2 Fælleskoncert med Århusgymnasier i Musikhuset
- 16/2 1z ekskursion til Jyllandsposten m. Bu og LH
- 27/2 Koncert med Klüvers Big Band



27/2	Fællestime. Elever + Klüvers Big Band
6/3	Fællestime "blandt mennesker i Asien"
2-9/3	2b studierejse til Athen m. Fl og Mø
14/3	1y ekskursion til Pasilac i Silkeborg m. PR og Di
14/3	Forårsfest
19/3	2yuN ekskursion til Grenå m. LH og Th
20/3	1xyz ekskursion til Gudenåcentralen m. LH, Di og AA
1/4	Hyggeaften
11/4	1y ekskursion til Provinsbanken m. Di
12/4	3yyF ekskursion til Ole Rømer Observatoriet m. Di
16-18/4	1q ekskursion til København m. Ax og MN
16/4	Forårskoncert og formningsudstilling
30/4	Sidste skoledag for 2HF. Revy
5-7/4	2u ekskursion til Skagen m. MN, My og BM
6-16/5	1x får besøg af elever fra Bad Harzburg
6/5	3g sidste skoledag. Revy
16/5	1b ekskursion til Jydsk Telefon m. VP
20/6	Afslutning

Lektor Jørgen Poulsen, Århus Statsgymnasium, blev i april udnævnt til rektor på Skanderborg Amtsgymnasium og HF-kursus fra 1. august.



Jørgen Poulsen er født 14. maj 1941 og har siden 1972 været ansat på Århus Statsgymnasium med fagene samfunds-fag og idræt. Siden 1983 har han været tilknyttet Di-rektoratet som fagkonsulent i samfunds-fag.



Frokost i pram



## EKSKURSIONER

### Fysikekskursion til "Gudenåcentralen"

1x med Andreas Andersen

1y med Eigil Dixen

1z med Lis Hedehus

1.z beretter:

Torsdag d. 20. marts var de tre matematiske 1.g klasser på en fire timers ekskursion til vandkraftværket "Gudenåcentralen" ved Tangesø. Formålet med turen var, at vi ved hjælp af vore egne målinger skulle beregne, hvor godt værket er til at omsætte vandets potentielle energi til elektrisk energi. Vi målte derfor vandets faldhøjde på 9 meter, og vandets hastighed. Dette blev gjort ved at lade en træpind flyde 30 meter med strømmen, og så notere tiden for det. Alle andre nødvendige målinger blev gjort med snilde og opfindsomhed, hvilket vi dog alligevel fik for unøjagtige resultater af. Derfor brugte vi de af værket opgivne målinger og fandt da, at værkets effektivitet blev på 82%.

Lars

Vanddybden skulle også måles, men hvordan klarer man det, når kanalen er ca femogfyrre meter bred? - Jo, selvfølgelig var der en eller anden kvik person, som fik den geniale ide, at der skulle sættes 2 personer ud i en gummibåd. De 2 ofre blev Pernille og mig.

Da gummibåden kun var beregnet til ca 1 - 1 1/2 person lavede vi en prøvesejllads på landgangsbroen. Det gik meget godt, så vi søsatte båden og sejlede midt ud på kanalen. Det gik meget langsomt og uden nogen som helst form for unødige bevægelser. Eftersom jeg var blevet ansat som styrmand, var Pernilles opgave at måle vanddybden. Dertil brugte hun et 5 kg lod, hvilket var forbundet med en line af nylon.

Da dybden var målt (5m) blev vi trukket i land af en flok meget nervøse kammerater, som stod sikkert inde på bredden. Men deres

nervøsitet var ubegrundet, for vi nåede begge tørskoet i land.

Tina



Vi var også inde i den store generatorhal, hvor de tre generatorer stod. Der var selvfølgelig en værre larm, så det var kun de 3 forreste, der fik fat i, hvad Lis fortalte. Men da vi havde snakket om målingerne hjemmefra, fandt vi hurtigt ud af, at formålet var at finde omdrejningstiden for 100 omdrejninger af generatoren. Og det var svært! - for det varede kun ca. 30 sekunder. Jeg synes selv, jeg havde fået en smart ide, med at måle 10 omdrejninger, og så gange med 10 bagefter. Men det var ikke særligt smart, kunne jeg se på mine tider bagefter.

Rune

"Gudenåcentralen" er også andet end vand og turbiner. Der er bl. a. en udstilling om ting drevet ved hjælp af elektricitet. Museumsudstillingen omhandler tiden fra omkring år 1900 og op til i dag. En del af udstillingen er baseret på, at man selv skal "lege"

med tingene, hvis man vil se dem fungere. Da vi var ude på "Gudenåcentralen" var udstillingen næsten lige startet, og den var derfor ikke helt færdig. Men der var alligevel mange spændende og fascinerende ting at se på, især en stor glaskugle med en masse forskellige gasarter, hvor elektriciteten ved hjælp af gasserne kunne vandre ud til ens hånd, hvis man lagde den på glasset.

Peter

Jeg synes, at turen var særdeles lærerig, idet den gav et godt indtryk af hvordan et af Danmarks få vandkraftværker producerer elektricitet. En sådan ekskursion giver også rig mulighed for at opleve skoleundervisningen på en anden - og efter min mening mere inspirerende - måde.

Endvidere medvirker en ekskursion til, at vi kan indse, at ting vi laver i fysiktimerne også benyttes i praksis. Endelig betød ekskursionen, at vi fik et indblik i nogle historiske fænomener.

Carsten

- og et dejligt samvær på en helt anden måde end til daglig, som det også fremgår af Ulriks billede fra den gamle Gudenå-pram.

Lis Hedehus

## TSCHÜS! AUF WIEDERSEHEN! BIS MAI!

Lød det udenfor gymnasiet i Bad Harzburg den snevejrdsdag i februar, da en klasse fra Niedersächsisches Internatsgymnasium tog afsked med os, mat.-tyskholdet fra 1x. Vi havde sammen med l.g.mat-tyskholdet fra Silkeborg Amtsgymnasium haft en skøn vinteruge som klassens og skolens gæster i Bad Harzburg. Og nu kunne vi - trods afskeden - se fortrøstningsfuldt fremad og glæde os til maj, for så er det os, der får gæster og skal vise frem, hvad søhøjlandet og det øvrige Jylland formår.

Den første del af udvekslingen af Bad Harzburg-Skanderborg/Silkeborg gymnasieelever var en stor succes. Privat indkvartering og de mange fælles ture gav os oplevelser, som man ikke så let får som almindelig turist, og resulterede i venskaber, der nu bare venter på, at det skal blive maj!





Det første punkt på programmet i Bad Harzburg var den officielle modtagelse på rådhuset, hvor der blev holdt taler og overrakt gaver m.v. Derefter gik vi over til det mere "spændende" program. I februar er Harzen et ideelt vintersportssted, men der blev ud over ski- og skøjtesport også tid til andre aktiviteter, f. eks. de større busture til Hannover (kunstudstilling og folkevognsfabrik), Braunschweig (opera) og Wolfsburg (folkevognsmuseet) - men også til udflugter i Harzen (tur til den østtyske grænse og den gamle by Goslar, som vi besøgte flere gange). Og i selve Bad Harzburg var der forskellige arrangementer: på skolen hørte vi om det tyske skolesystem og var så bagefter selv med i undervisningen. Vi havde også et par sportsskæmpe Tyskland - Danmark.

Ud over det "programlagte" var der megen tid til at være sammen, hyppigt bl.a. i diskoteket i skolens kælder, "Die Gummizelle" eller "Guzi", og i byens "Radieschen". Faktisk blev der (næsten) ikke talt dansk i den uge! Fantastisk!

l.x.-tyskholdet/  
tysklærer Henriette Gjörup

## **2.b med Ulrich Mønsted og Johs. Flensted-Jensen i Athen.**

Søndag d. 2. marts ankom vi til det solbeskinnede Athen. Vi blev indlogeret på Hotel Cosmos. Efter et par timers hvil tog vi på en mindre bytur - til fods i 4 timer! Undervejs blev vi tilbudt en gratis drink på en Taverne. Senere blev vi klar over, at vi skul- le spise et større måltid der. Vi afslog, da vi ikke var særlig sultne og fik at vide, at vi skulle betale for drinksene! Røvendt eller hva'? Om aftenen fandt Flensted et "lækkert" sted, hvor vi skulle spise.

Vi var på mange interessante busture, bl.a. til Delfi, Mykene og Korinth, hvor vi bl.a. så Korintherkanalen. Vi var også på en lille sejltur til Aigina, en lille ø i Salamisbugten. Vejret var ekstremt godt, og stranden var så indbydende, at vi umuligt kunne tage fra øen uden at afprøve den.

Vi var naturligvis på Akropolis for at se Parthenon m.m., som til stor fortrydelse for os var under restaurering.

Vi fik også et indtryk af Grækenland i nutiden, idet vi fik lejlighed til et møde med repræsentanter for regeringspartiet PASOK. Vi var så heldige, at der var karneval i Athen, mens vi var der. Det foregik i Plaka-kvarteret lige ved Akropolis. Folk var klædt ud og rendte rundt og slog på hinanden med plastikkøller. Kvarteret sydede af stemning og fest. Alle kroer og madsteder var overfyldte, og alle var i godt humør. Det var virkelig lækkert at opleve sådan en fest.

Alt i alt var det en pragtfuld tur, som vi alle nød!

2.b.



## Studieuge.

Vidste du, at du har krav på mindst én studieuge hvert tredje år?

Vidste du, at studieugen varer en hel uge?

Vidste du, at i studieugen dropper man al normal undervisning og arbejder på tværs af klasserne?

Ved du overhovedet hvad en studieuge er for noget???

Formålet med studieugen er at skabe en undervisningsform, hvor lærere og elever arbejder på samme vilkår, hvor man arbejder på tværs af klasserne, og hvor man erhverver en bred og brugbar viden om det omliggende samfund.

Studieugen bliver til under en demokratisk proces og på initiativ af både lærere og elever. Emnerne kan spænde over alt mellem himmel og jord. De foregående år har emner som regionsplanlægning, industrialisering og kultur i Skanderborg været bearbejdet.





Sidste år i midten af september hed emnet "Natur - menneske - samfund", der som overskriften afslører er et meget bredt område at arbejde med. Op til studieugen blev der i form af film og foredrag orienteret alment om det overordnede emne. I selve ugen beskæftigede elever og lærere sig med emner som forurening, filosofi og ernæring. På elevers og læreres opfordring blev der dannet grupper, der arbejdede med den del af emnet, som havde gruppens specielle interesse.

Bag hele ugen opererede en styrings- og koordinationsgruppe, som bl.a. fordelte folk efter deres ønsker om emner og grupper.

Som eksempler kan nævnes overlevelsesgruppen, der blev sat ud på en øde ø med en håndfuld roer og et par levende kaniner, hvilket de forsøgte at leve af i tre dage i træk. Hovedformålet var selvfølgelig at problematisere den daglige industrialiserede trummerum...

Vandgrupperne forsøgte ved arbejde i felten at gå kratluskerne i bedene ved at indsamle vandprøver, der videre blev analyseret af laboratoriegrupperne. Hensigten med disse grupperes arbejde var at kortlægge vandkvaliteten i Skanderborg og omegns vådområder. Hertil bidrog også dykkergruppen med ildelugtende bundprøver og undervandsobservationer.

Mens disse grupper tog fat om de rent praktiske forhold, eksisterede der parallelt hertil en filosofigruppe, der beskæftigede sig med skiftende tiders natursyn på et rent teoretisk plan. Denne gruppe bestod af 6 lærere og én elev...

Af alle grupper var madgruppen dog den vigtigste. Denne sørgede gennem hele ugen for ernæringsrigtig kost til skolens øvrige elever og lærere.

Pressegruppen sørgede for løbende at holde skolen og Skanderborg med omegn orienteret om ugens forløb og aktiviteter.

Revygruppen sørgede fredag aften - efter festbanketten - for en festlig opsummering af ugens forløb.

Nu ved du, hvordan den sidste studieuge var. Lav selv den næste!

# GYMNASIET

## *Gymnasiets opbygning*

Gymnasiets undervisning omfatter to linjer: den sproglige og den matematiske. Linierne deler sig efter 1.g i grene. Her på skolen har vi følgende grene:

### *Sproglig linje*

nysproglig gren  
samfundsfaglig gren

### *matematisk linje*

matematisk-fysisk gren  
matematisk-naturfaglig gren  
matematisk-samfundsfaglig gren

Udover linje- og grendeling kan der tilbydes en vis begrænset valgfrihed inden for en række fag: fransk/russisk på begge linjer, engelsk/tysk på den matematiske linje, og i den sproglige linjes samfundsfaglige gren, samt formning/musik på begge linjer efter 1.g.



## KARAKTERER - EKSAMEN

I gymnasiet gives der karakterer to gange om året. I december måned gives der standpunktskarakterer og ved årets afslutning gives der årskarakterer. I de fag hvor der ved årets afslutning er studentereksamen gives der yderligere terminskarakterer i marts. Karakterer under 6 skal ledsages af en skriftlig vurdering.

I 3.g holdes der terminsprøve i december og i marts måned. I 1. og 2.g holdes der skriftlig og mundtlig årsprøve ved skoleårets afslutning. Det er lærerrådet der fastsætter ordning og omfang af de mundtlige årsprøver. Hver elev skal til 3 prøver (incl. studentereksamen). Eleven vælger selv de tre fag og klassen aftaler med faglæreren hvilken form prøven skal have. Der kan være tale om sædvanlig årsprøve, projekter, ekskursioner m.m.

På et lærerforsamlingsmøde ved skoleårets afslutning behandles elevernes oprykning til næste klasse. Hvis der ikke er enighed om at en elev skal fortsætte i næste klasse, drøfter lærerforsamlingen hvilke råd der skal gives eleven. Rektor skal skriftligt underrette eleven om de synspunkter, der er kommet til udtryk under drøftelserne. Afgørelsen af, om eleven skal fortsætte i næste klasse, er elevens egen.

Hvis en elev får 00 eller 03 i et studentereksamensfag efter 1. eller 2.g. har eleven ret til at komme til reeksamination i august samme år.

### **Der er mødepligt til undervisningen.**

Skolen fører regnskab med elevernes forsømmelser, herunder manglende udførelse af skriftlige opgaver, der indgår i undervisningen. Har en elev forsømt undervisningen i et eller flere fag i væsentligt omfang, skal rektor underrette eleven om eventuelle konsekvenser ved en fortsættelse af forsømmelserne (1. advarsel). Fortsætter en elevs forsømmelser herefter, skal rektor skriftligt underrette eleven, og hvis denne er under 18 år, tillige foræl-

dremsindigheds indehaver om, at der kan blive tale om at tage forbehold over for elevens tilmelding til eksamen ved skoleårets slutning (2. advarsel, skriftlig).

Hvis en elev har modtaget 2. advarsel drøfter lærerforsamlingen om der skal tages forbehold ved tilmeldingen til eksamen. Hvis rektor på baggrund af elevens forsømmelser mener, at der bør tages forbehold ved elevens tilmelding til eksamen, skal han indsende en indberetning til direktoratet. En indberetning skal bilægges en udtalelse fra eleven. Direktoratet træffer afgørelse i sagen ud fra en helhedsvurdering. Direktoratet kan beslutte at eleven skal til eksamen på særlige vilkår, hvilket vil sige at eleven skal til prøve i alle fag og opgive fuldt pensum.

### Studievejledning i gymnasiet

Vi er 3 studievejledere på gymnasiet, og vore erfaringer fra tidligere skoleår peger især på: at mange nye l.g'ere savner en person at henvende sig til om personlige og praktiske problemer i gymnasiet, hvor vi ikke har klasselærere, da en sådan ordning er vanskelig at få til at fungere, fordi klasserne bliver grendelt efter l.g. Nye elever må derfor vænne sig til at opsøge studievejlederne, og i denne forbindelse vil vi gerne fremhæve, at det er vigtigt, eleverne henvender sig så tidligt som muligt, før problemerne er gået i hårdknude.

Vores holdning til personlig vejledning er den, at vi nødigt selv kontakter elever med problemer - vi ønsker kun at blive brugt, når eleverne selv føler behovet og selv henvender sig til os. Og hvis eleverne beder om det, kan de også regne med, at det, de fortæller os, ikke kommer videre. En del af de l.g'ere, der har henvendt sig til os, har oplevet gymnasiet som "den forkerte hylde", og i nogle tilfælde har vi kunnet hjælpe med at finde alternative uddannelsesmuligheder. Hos elever i afgangsklasserne er det naturligvis især problemerne med adgangsbegrænsning i de videregående uddannelser og ungdomsarbejdsløsheden, der har skabt

større interesse og behov for studievejledningen. Vores største arbejde har her bestået i at skaffe relevante oplysninger om uddannelses- og jobmuligheder for eleverne, men igen kræver det elevernes aktive interesse, før vi kan gå i gang. Uddannelsesbilledet er så broget i dag, at generelle erhvervs- og studievejledningstimer kun har meget begrænset værdi, også efterhånden som studenternes studie- og erhvervsvalg bliver mere og mere varieret, så derfor må de enkelte elever selv opsøge os.

Her er en oversigt over de opgaver, studievejledere varetager:

### *Studieteknik og specialundervisning*

Alle 1.g'ere vil modtage et kort kursus i studieteknik. Kurset der gennemføres klassevis indeholder bl. a. læsehastighedsprøve og instruktion i læsetræning, og elever med læsevanskeligheder får efter kurset mulighed for - evt. på mindre hold - at optræne deres læsefærdighed. For eksempel må en elev, hvis læsehastighed er under 180 ord i minuttet, regne med en arbejdstidsforlængelse på 3-4 timer dagligt sammenlignet med jævnt velforberedte kammerater.

Også de elever, der har vanskeligt ved at formulere sig skriftligt, kan henvende sig til studievejlederne om specialundervisning, hvad enten det drejer sig om ordblindhed eller f. eks. om mere banale staveproblemer.

### *Grenvalgsorientering for 1.g. eleverne*

Vi laver først en foreløbig og uforpligtende prognose i efteråret og senere den endelige afgørelse omkring marts-april. Inden det endelige valg gives der en grundig orientering om de enkelte grene.

### *Erhvervs- og studievalgsorientering for 2. og 3.g. elever*

Hovedvægten vil blive lagt på en individuel orientering, hvor man efter behov kan søge oplysninger om f. eks. erhvervsmuligheder, uddannelsessteder og optagelsestidspunkter, værnepligt, støttemuligheder o.l.



### *Studieforhold*

Personlig rådgivning vedrørende studieforholdene her på skolen og eventuelt private forhold o. l., klasse møder o. a. i det omfang, der er behov for noget sådant.

### *Orientering af kommende 1.g.-elever på kommuneskolerne*

En del af de nye 1.g.-elever, der starter her på skolen august 1986 vil allerede have set nogle lærere og elever før, da vi ligeledes i år har kontaktet de folkeskoler, der sædvanligvis sender elever her til gymnasiet, og har givet en orientering om gymnasievejen i lighed med den orientering om andre valgmuligheder, der finder sted i 9. klasse.

Da der fra flere forskellige sider har været givet udtryk for tilfredshed med denne ordning, forventer vi at gennemføre en lignende besøgsrække igen til næste år.

Studievejlederne kan kontaktes på kontoret  
(06) 52 23 33.

Annie Mygind, Stig Winding og Poul Storm Iversen



# HF

## Antallet af ugentlige timer

<i>Fællesfag</i>	1. sem.	2. sem.	3. sem.	4. sem.
Dansk	3	3	4	4
Religion			3	3
Historie	3	3	3	3
Biologi	3	2		
Geografi	3	2		
Matematik	5	5		
Engelsk	4	3	4	4
Tysk	3	3		
Samfundsfag	2	2		
Musik/formning	2	2		
Idræt	2	2		
I alt	30	27	14	14

## Antallet af ugentlige timer

<i>Tilvalgsfag</i>	2. sem.	3. sem.	4. sem.	Points
Engelsk	4	7	7	7
Tysk		5	5	10
3. Fremmedsprog	3	4	4	11
Samfundsfag		3	3	6
Biologi		4	4	8
Kemi		5	5	10
Fysik	3	6	5	14
Matematik		6	6	12
Datalære		4	4	8
Psykologi		3	3	6
Musik		4	4	8
Formning		4	4	8
Idræt		4	4	8

Hver elev vælger frit en kombination af tilvalgsfag. Fagene skal tilsammen give mindst 20 points.



### *Karakterer og eksamen:*

På HF gives der kun karakterer i forbindelse med eksamen; der er hverken termins- eller årskarakterer. Der er eksamen begge år. Efter 1.HF afsluttes 5 af fællesfagene. Efter 2.HF afsluttes de øvrige fællesfag og tilvalgsfagene.

### *Reeksamination:*

Hvis man efter 1.HF får 00 eller 03 i et eller flere fag, har man ret til at gå til reeksamination i august samme år. Efter 2.HF er man kun berettiget til reeksamination, hvis den samlede HF-eksamen ikke er bestået. Til gengæld kan man her tage fag om, selv om man har fået mere end 03.

### *Forsømmelser:*

Der er mødepligt til undervisningen; derfor bliver elevernes fravær registreret. En elev der forsømmer for meget, får en mundtlig advarsel af rektor. Hvis fraværet bliver ved med at være for stort, får eleven en skriftlig advarsel. Fortsætter det store fravær trods den skriftlige advarsel, indberetter rektor eleven til direktoratet for gymnasieskolerne og HF, som så tager stilling til, om eleven skal bortvises fra kursus.

### **Til de nye HF'ere:**

Mange begynder på HF med store forventninger: til *kammeraterne*, som for manges vedkommende har prøvet andet end at gå i skole. Til *undervisningsformen*, som man regner med vil gøre de kendte fag nye og spændende. Til de nye *fag*, ikke mindst tilvalgsfagene i 2. eller 3. semester. Det er berettigede forventninger, så de skulle gerne opfyldes.

Men der er én man sommetider glemmer at have rimelige forventninger til - SIG SELV! Og glemmer man det, får man ikke meget glæde af kammeraterne, undervisningsformen osv.

At begynde på HF er nemlig ikke bare at møde op og sætte sig til rette og regne med at ANDRE skal gøre det behageligt, sjovt og

lærerigt for én. Man må slå antennerne ud og være en interesseret og modtagelig elev at undervise. Man må være åben og imødekommende over for de andre i klassen, føle at man selv har et ansvar for om klassen bliver velfungerende og behagelig. Og derhjemme må man arbejde ordentligt med lektierne, så man kan gøre sit til at timerne bliver spændende og udbytterige.

Det er altså meget man SELV skal! Og ind imellem kan det sikkert også blive lidt svært at holde dampen - og modet - oppe. Her kommer jeg som studievejleder ind i billedet. Ganske vist kan jeg ikke løse jeres problemer. Men gennem timerne i studieteknik og gennem samtaler med hver enkelt af jer i de første par måneder - og senere hen når I føler behov for det - kan jeg måske snakke problemerne igennem med jer, så de bliver mere overskuelige.

Jeg glæder mig til at arbejde sammen med jer!

Jens Barfoed  
Studievejleder.



Tilvalgsholdet i formning på ekskursion til Skagen.



Andreas Andersen  
Kemi - Fysik  
AA



Reinhardt Brose  
Dansk - Tysk  
Br



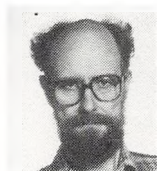
Ib Axelsen  
Matematik  
Ax



Jette Buch  
Dansk - Engelsk  
Bu



Dorte Barfoed  
Musik - Dansk  
DB



Preben Bügel  
Jørgensen  
Biologi  
BJ



Jens Barfoed  
Dansk - Oldtidsk  
Ba



Lene Byriel  
Engelsk - Tysk  
By



Bodil Bertram  
Idræt-Matematik  
Be



Johs. Th. Dahl  
Fysik - Kemi  
Da



Niels Bo  
Rasmussen Ra  
Fransk - Engelsk



Thue de Cros Dich  
Musik - Dansk  
TD



Eigil Dixen  
Matematik-Fysik  
Di



Frank Jacobsen  
Matematik-Fysik  
Ta



Johs. Flensted-  
Jensen Fl  
Historie - Idræt



Ivan T. Jacobsen  
Matematik-Fysik  
Ta



Henriette Gjørup  
Tysk - Russisk  
Gj



Bent Jespersen  
Fransk - Musik  
Jp



Tove Gøricke  
Idræt - Biologi  
TG



Jette Toft  
Jepsen  
Engelsk-Religion  
TJ



Ebbe Hall-  
Pedersen  
Matematik-Fysik  
HP



Frede Johannesen  
Geografi  
Jo



Lis Hedehus  
Kemi - Fysik  
LH



Peter Jürgensen  
Tysk - Dansk  
Jü





Bjarne Lindhardt  
Historie-Samfund.  
BL



Ulrich Mønsted  
Latin-Oldtidsk.  
Mø



Arne Sand Madsen  
Dansk - Engelsk  
Sa



Jytte Nielsen  
Fransk - Spansk  
JN



Kirsten Majland  
Engelsk - Tysk  
KM



Else Mølle  
Petersen Pe  
Engelsk -Fransk



Birthe Mosegaard  
Nielsen  
Historie - Dansk  
MN



Per Lund-  
Rasmussen  
Dansk - Fransk  
LR



Annie Mygind  
Dansk  
My



Peter Riis  
Idræt - Biologi  
PR



Birthe Mølhave  
Religion-Oldtid.  
BM



Hans Jørgen  
Schrøder  
Matematik  
Sch



Jan Fly Steensen  
Geografi  
SS



Else Marie Vedel  
Pedersen  
Fransk - Engelsk  
VP



Poul Storm  
Iversen  
Geografi - Idræt  
Iv



Birgit Villumsen  
Fransk-Formning  
Vi



Hans Struve  
Historie-Formning  
St



Lasse Werling  
Biologi  
We



Hanne Juhl-  
Sørensen  
Dansk - Historie  
JS



Stig Winding  
Samfundsfag  
SW



Poul Thulstrup  
Kemi - Fysik  
Th



Sekretær  
Inger Andersen



Kristian Valsted  
Fransk-Matematik  
Va



Pedel  
Karl Bjerregaard



Kantinebestyrer  
Gerda Christensen



Sekretær  
Birgit Madsen



Pedel  
Poul Daugård  
Nielsen



Sekretær  
Lizzie Witt



Mimi Jensen  
Kantinedame  
Lærerværelset

---

## RÅD OG UDVALG

### Fællesudvalget (FU).

Fællesudvalget består af 4 elever, 4 lærere og rektor. Formand for hhv. elevråd og lærerråd er fødte medlemmer. Medlemmerne vælges umiddelbart efter sommerferien, for elevernes vedkommende i elevrådet, men *alle* elever har ret til at stille op.

I fællesudvalget arbejder vi med sager, der berører alt og alle på skolen, f. eks. skolefester, hyggeaftener og fællesarrangementer, hvor datoer og budgetter fastlægges og godkendes. Evt. overskud går til DIFU-fonden, hvor vi i år har taget penge til at få hynder på opholdsarealet og til forskellige aktiviteter under studieugen. Andre arrangementer med interesse for alle elever kan støttes, f. eks. et arrangement med Klüvers Big Band.

FU nedsætter et fællestimeudvalg, som foreslår, hvilke 8 fælles-



timearrangementer, vi skal have i løbet af skoleåret. Forslagene vedtages i FU. Vi kan nævne, at vi i år bl.a. har fået opført et korværk med deltagelse af elever fra både vores og Silkeborgs gymnasier, og vi har haft et virkelig spændende lysbilledforedrag om "Mennesker i Asien".

Fastlæggelse af vinterferie, morgensamling, ringetider og skolekomedie er også ting, vi tager os af i FU, og desuden har vi i år lavet nye ordensregler for oprydning efter fester og hyggeaftener.

Hvis du vil have noget på FU's dagsorden, skal du aflevere dit forslag til rektor senest to dage før mødet. Rektor vil så sætte dagsordenen op på opslagstavlerne samme dag. Møder afholdes normalt én gang om ugen. Du er velkommen til at overvære møderne.

Har du lyst til at få indflydelse på din hverdags - og hele skolens hverdag, så er FU stedet for dig! FU er skolens vigtigste organ, da det er her lærere og elever mødes for at løse fælles problemer.

Tove Gøricke &

Marianne Bang Rasmussen, 2.aS

## LÆRERRÅDET

Lærerrådet består af samtlige skolens lærere. Elevrådsrepræsentanter og repræsentanter fra teknisk-administrativt personale er meget velkomne til at deltage i lærerrådets møder, dog uden stemmeret.

Der afholdes lærerrådsmøde ca. 1 gang om måneden, og der er mødepligt. Lærerrådet drøfter forhold vedrørende skolens arbejde, det kan f. eks. dreje sig om forsøgsarbejde, penge til undervisningsmidler, indeklimaproblemer og time- og fagfordeling. Lærerrådets arbejde er i vid udstrækning uddelegeret til en række udvalg, som kan være permanente - eller ad hoc udvalg.

I de sager hvor lærerrådet ikke har nogen kompetence - og det er de fleste - videregives lærerrådets indstilling til rektor eller FU. Sager vedrørende skolens trivsel går videre til FU. De øvrige sager afgøres af rektor.

Bodil Bertram

Lærerrådsformand

## ELEVRÅD

Elevrådet er *alle* elevers organ. Formålet med det er at varetage vores interesser. Gennem elevrådet kan vi elever få medbestemmelse, når de mange små og store beslutninger, som påvirker vores dagligdag på SAG, skal varetages.

Medlemmer af elevrådet er for det første en repræsentant fra hver klasse. Han/hun vælges sammen med en suppleant i begyndelsen af skoleåret. Det er kun klasserepræsentanterne, som har stemmeret, men *alle* har taleret. Gennem disse møder får klassen ikke bare indflydelse, men også oplysninger om alle de ting, som sker på stedet.

Elevrådet blev efter en pause genstartet i skoleåret 85/86. Et af de mest konkrete resultater, der blev opnået, var, at der igen kom hynder på opholdsarealet. Som følge af hærværk blev hynderne fjernet for nogle år siden. Kun fordi elevrådet arbejdede hårdt for det i fællesudvalget, fik vi dem på plads igen.

Det er vigtigt, at alle klasser deltager i elevrådsarbejdet – både for klassens og elevrådets skyld. Kun hvis det sker, kan vi få nogen indflydelse. Gennem fællesudvalget kan vi faktisk få en del at skulle have sagt. Dog kun hvis vi står sammen.

Til sidst vil elevrådet gerne ønske de nye 1.HF'ere og 1.g'ere hjertelig velkommen til SAG, og vi håber på, at I alle vil støtte os. Det er jeres og vores chance!

*Vær med til at styre dit gymnasium  
Bliv aktiv i ELEVRÅDET*

Jesper Lindholdt, 2xS  
elevrådsformand

## SKOLERÅD

Skolerådet skal sammen med lærerrådet formidle et samarbejde mellem skole og hjem. Skolerådet stiller forslag til amtsrådet om forbedringer, bygninger og inventar, administrerer dele af budgettet og kan medvirke ved løsning af sociale opgaver.

Skolerådet består af 9 medlemmer: et amtsrådsmedlem, to forældre-repræsentanter, rektor, lærerrådsformanden, en lærer, to elever og en fra skolens teknisk-administrative personale.

Her på stedet er amtsrådsrepræsentanten Niels Jensen, Knudsvej 46, 8680 Ry, og de to forældrerepræsentanter er: Lise Blæsild, Dørupvej 4, 8362 Hørning og Arne B. Larsen, Hedevangen 1, 8600 Skanderborg.

Skolerådet har i årets løb afholdt et møde, hvor man diskuterede budgetproblemer og godkendte skolens budget.

## KUNSTUDVALG

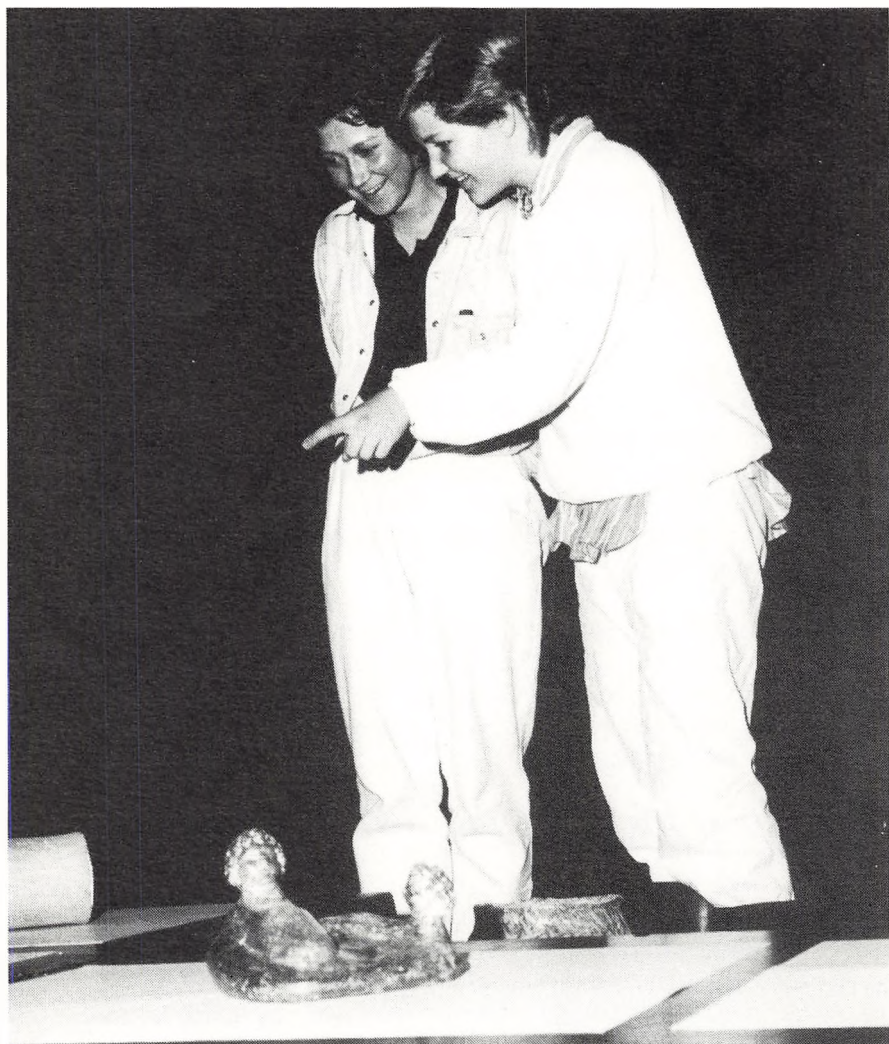
Et pust af New York, lidt cirkus-kulør, indtryk af Rom, borgerlighedens lokkende lænestol - øksens trussel imod den - det er nogle af de perspektiver, der åbner sig, når man færdes på skolens gange og ser på billederne der. Næsten alle mindre billeder i bygningen er gennem årene blevet indkøbt af elever og lærere i skolens kunstudvalg.

Vi holder møde ca. hver 14. dag i formningslokalet og hjælper hinanden med at lave vekslende udstillinger på opholdsarealet. Som oftest drejer det sig om elevarbejder og plakater, men nu og da lykkes det også at få en "rigtig" kunstner til at vise sine billeder frem på "vores" vægge.

Det sker, at vi foretager en kunstekskursion til Århus, i særdeleshed, når vi får bevilget et beløb til nyanskaffelser. I år har indkøbene været lokale med to stykker grafik af henholdsvis Tine Hind og Thomas Andersson og et oliebillede af Finn Holten Hansen. Et af det kommende års opgaver bliver at ændre på ophængningerne og få flere billeder ind i klasselokaler, som er helt "tomme". Alle kan være med i udvalget, det kræves bare, at man kommer og

kan være med i udvalget, det kræves bare, at man kommer og blander sig, når skoleåret starter og vi sætter en seddel op om, hvor og hvornår vi mødes.

Jette Buch





## FRIVILLIGE AKTIVITETER

### FRIVILLIG FORMNING

Her kan du selv bestemme, hvad du vil lave. Formningslokalet med dets redskaber og materialer står til din disposition i disse timer. Du kan for eksempel male oliemalerier, øve dig i at dreje lertøj op på drejeskiven, ja, minsandten måske endda lære det, lave stofbatik eller benytte skolens mørkekammer. Du kan kort sagt kaste dig ud i et hvilket som helst projekt. Materialerne er - indenfor rimelighedens grænser - gratis, så begrænsningerne lægges især af din egen fantasi.

Timerne ligger efter syvende time. Tidspunktet vil blive slået op uden for formningslokalet og i ismejeriet (= opholdsarealet), og det vil ikke falde sammen med korets øvetimer.

Hvem kan så deltage? Alle HF'ere og gymnasieelever.

Birgit Villumsen

### FRIVILLIG IDRÆT

Eleverne er i skoleåret 85/86 blevet tilbudt flere valgmuligheder indenfor fritidsidræt end tidligere.

Som noget nyt prøvede vi at få et yoga-hold igang og efter hvad man kunne forstå på deltagerne, var de meget begejstrede. Andre elever deltog ivrigt på et nystartet jazz-gymnastikhold, og som den sidste nye disciplin blev der oprettet et hold i dybdepsykologi og massage.

Ellers var det de gamle travere som atletik, volleyball og badminton, eleverne havde mulighed for at dyrke. Ligesom tidligere år var der desværre en noget sløj tilslutning til atletik, mens det igen i år lykkedes os at få alle årgange med til volleyball. Sæsonen igennem har eleverne frit kunnet benytte vore faciliteter efter skoletid, hvor det hovedsageligt er dyrket badminton.

Peter Riis



Koret synger med Klüvers big band.

## FRIVILLIG MUSIK

Efteråret 85: Korprøve hver tirsdag kl. 19-21 hvor vi indøver Bent Peder Holbech's "Genesis", en rockkantate for kor, solister og rockorkester. Kantaten skal opføres sammen med elever fra Silkeborg Amtsgymnasium.

Januar 86: "Genesis" opføres i en fællestime, først i Silkeborg og dagen efter hos os.

Februar 86: Koncert sammen med Klüvers Big Band. På programmet Butch Lacy's "We got a song", skrevet specielt til gymnasierne i Århus Amt. To opførelser på skolen: først fællestime om formiddagen, om aftenen offentlig koncert med James Loveless som solist.

Marts 86: Gentagelse af Klüverkoncerten i Musikhuset i Århus under medvirken af 9 gymnasiekor. TV optog koncerten der blev udsendt i slutningen af april.

April 86: Forårskoncert - i regie som sidste år:  
Formningsudstillingen - klasser/solister/kor/grupper underholder -  
salen som hyggeligt cafélokale - en stille øl og et stykke mad.  
Det var stikord fra i år. Var det noget for dig? Vi håber at se mange nye ansigter blandt de gamle når vi mødes igen til august!

Dorte Barfoed

## BIBLIOTEKET

Er du udkørt kl. 10? - Trænger du til en fredfyldt oase fjernt fra lærerspørgsmål og det hektiske liv på opholdsarealet? - Står du og mangler den helt rigtige glose til din engelske oversættelse? - SÅ ER BIBLIOTEKET NOGET FOR DIG!

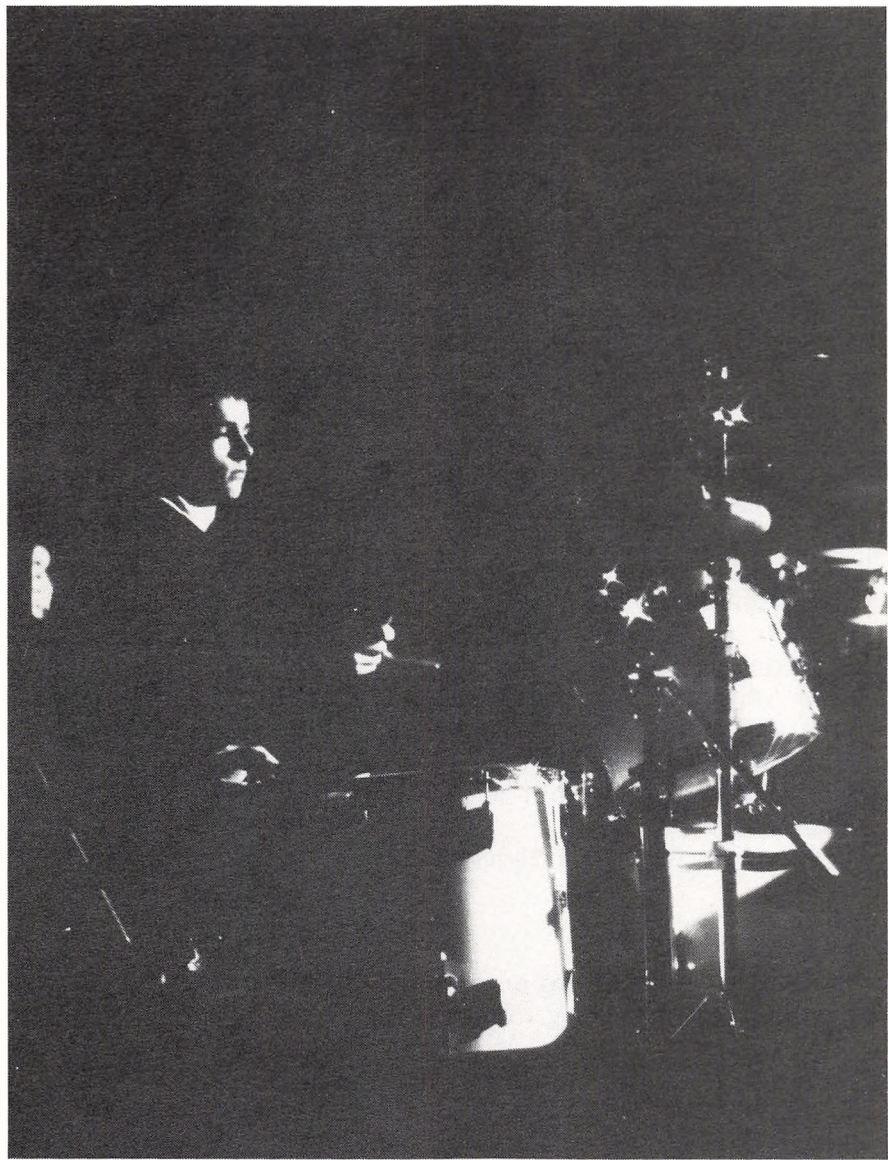
På biblioteket er der nemlig fred og ro, og samtidig livlig aktivitet. Her kan du læse i dagens aviser: Jyllands-Posten og Information, Ekstra-Bladet og Børsen - for ikke at tale om magasiner og tidsskrifter for enhver smag. Her finder du ordbøger og opslagsværker til de lektier der "smuttede" hjemme. Og skønlitteratur på dansk, svensk, norsk, engelsk, tysk og fransk, så du vil ikke komme til at mangle beskæftigelse i dine fritimer!

Du kan også låne bøgerne med hjem. Udlånet er åbent hver dag i 10-frikvarteret.

Hvis du har brug for assistance, skal du bare spørge bibliotekaren eller undertegnede. Vi ses!

Marianne Bang Rasmussen 2.a  
Biblioteksmedhjælper





Glimt fra forårskoncerten.

# ORDBOG

## Adjunkt

er en lærer, der har været fast ansat på et gymnasium i under 15 år.

## Administration

Skolens kontor er åbent alle skoledage fra 8.45 til 14.00. Rektor er skolens administrative leder, men i hverdagen biståes han af inspektør, adjunkt Hans J. Schrøder og tre kontordamer, Birgit Madsen, Lizzie Witt og Inger Andersen. Kontorets tlf.nr. (06) 52.23.33.

## Adresseforandring

Alle ændringer m.h.t. adresse, telefon m.v. bør meddeles til kontoret og helst i skriftlig form.

## AV-midler

se pædagogisk værksted.

## Befordring af elever

Århus Amtsråds økonomiudvalg har på sit møde 3. maj 1983 vedtaget, at der gives fri befordring til elever, som har mindst 11 km mellem hjem og skole.

Nye elever vil få tilsendt et transportskema inden skoleårets begyndelse.

Elever under Vejle Amtskommune vil få særskilt meddelelse fra skolen.

## Bordtennis

På elevernes opholdsareal er der opstillet bordtennisborde, som kan benyttes i frikvarterer og i fritimer.

## Boginspektør

*Bøger:* Nogle bøger udleveres den første skoledag efter sommerferien, Men de fleste udleveres i løbet af skoleåret. Man er personligt ansvarlig for de lånte bøger. Der vil således blive rejst erstatningskrav, såfremt bøgerne ikke afleveres i samme stand som

ved udleveringen, idet der naturligvis ses bort fra et naturligt slid. Et unaturligt slid skal man sikre sig imod ved at forsyne bøgerne med et beskyttende omslag. Man må ikke skrive i bøgerne, medmindre en lærer kræver det. Gør man det alligevel, skal det være med blyant, og bøgerne skal afleveres renvaskede.

Man skal skrive sit navn på den indklistrede navneseddel.

#### *Lommeregnere:*

Til nogle klasser udlånes lommeregnere. Disse er man personligt ansvarlig for. Såfremt en lommeregner ikke virker eller mangler batterier, skal man henvende sig på ekspeditionskontoret, og *ikke* til boginspektør.

#### *Tab af bøger og lommeregnere:*

Henvendelse skal foregå til ekspeditionskontoret, og altså ikke til boginspektør.

#### Bridge

Efter skoletid er du så heldig at kunne dyrke kortspillet bridge. Du får glæde af din kreative logiske sans i denne tankesport, hvis drivkræfter er kappestrid og spænding. Kender du ikke spillereglerne, så mød op, og modtag en gradvis oplæring. Tidspunkt på opslagstavlerne.

#### Bustider

se opslagstavlen ved kantinen.

#### Cykelparkering

foregår i cykelstativerne ved hovedindgangen eller i cykelkælderen (se plan over skolen).

#### Danske Gymnasieelevers Sammenslutning (DGS)

En landsdækkende gymnasieorganisation. Varetager elevernes interesser på gymnasiet og arbejder bl.a. for en lavere klassekvotient.

#### DIFU

Overskud fra fester indgår i DISpositionsfonden for FællesUDvalget. DIFU skal fortrinsvis anvendes til støtte af elevaktiviteter, herunder også elevrådets aktiviteter udover hvad der dækkes af bevillinger fra Amtskommunen.

### Dueslag

På lærerværelset har hver lærer sit dueslag, hvor man kan lægge besked til lærerne. (Se lærernes initialer på lærerbillederne).

### Ekskursioner

I en række fag arrangeres der fagligt betonedede ekskursioner efter aftale mellem elever og lærere. Skolen stiller et beløb til rådighed til dækning af udgifterne, men eleverne må være indstillet på at yde et personligt tilskud, i særdeleshed i forbindelse med flerdages ekskursioner.

Se i dagbogen, hvilke ekskursioner der har været i årets løb.

### Elevator

må kun benyttes af fysisk handicappede samt til varetransport.

### Elevrådslokalet

se plan over skolen.

### Erhvervsorientering

se studievejledning

### Faglokale

I ethvert af skolens fag undervises der - så vidt muligt - i et lokale, der er specielt indrettet efter det pågældende fags behov. Vedrørende fordelingen af lokalerne se plan over skolen.

### Ferier og fridage

1986/87

sommerferie

mandag d. 23. juni - tirsdag d. 5. august

efterårsferie

mandag den 20. oktober - fredag d. 24. oktober

juleferie

onsdag d. 24. december - fredag d. 2. januar

vinterferie

mandag d. 16. februar - fredag d. 20. februar

påskeferie

mandag d. 13. april - mandag d. 20. april



### Fester

Der holdes hvert år i begyndelsen af marts en forårsfest. Desuden holdes der i årets løb en række mindre fester. Se i dagbogen hvilke fester der har været i årets løb.

### Forsikring

Skolen erstatter kun tøj og genstande, som er ødelagt i undervisningssituationer, f.eks. ødelagte briller i gymnastik, ødelagte bukser i kemi.

Henvendelse til faglærer og kontoret.

### Forældrekonsultationer

I januar måned afholdes forældrekonsultation i 1. og 2.g, hvor forældre og elever kan træffe lærere til en samtale om skoleproblemer.

### Fritagelse

for deltagelse i gymnastik.

Hvis du af en eller anden grund ikke kan deltage i en gymnastiktime, kan du fritages ved til gymnastiklæreren at aflevere en seddel, som angiver årsagen.

Hvis du skal fritages fra gymnastik i mere end en måned, skal du aflevere en lægeattest til kontoret, hvor du også kan få en blanket til lægeattest.

### Fællestime

er et arrangement for hele skolen i skoletiden. Timerne arrangeres af Fællesudvalget. Der afholdes normalt 8 fællestimer i løbet af skoleåret. Ved fællestimer ringes der tre gange. Se dagbogen.

### Glemte sager

henvendelse til kontoret eller pedellen.

### Gymnasieelevernes Landsorganisation (GLO)

En landsdækkende gymnasieorganisation. Bygger på et tværfagligt grundlag, tager ting op så som en nedlæggelse af oldtidskundskab.

### Introduktionsdage

I lighed med sidste år vil der i begyndelsen af det nye skoleår blive forskellige introduktionsarrangementer for nye elever.

Nærmere besked om indholdet sendes til alle nye elever.

### Kantine

I skolens kantine er der et udsalg, hvor man kan købe mælk, frugt, slik og varme retter. Kantinen bestyres af Gerda Christensen. Kantinen har åbent hver skoledag, se åbningstiderne udenfor kantine.

### Klassebetegnelse

På den sproglige linie bruges betegnelserne: a, b, c og et stort bogstav: N - nysproglig gren, eller S - samfundsfaglig gren.

På den matematiske linie bruges: x,y,z,v og et stort bogstav: F - matematisk/fysisk gren, N- naturfaglig gren, eller: S - samfundsfaglig gren.

2xF betyder altså alle elever i 2x, der går på den matematisk/-fysiske gren.

I HF bruges klassebetegnelserne p og q. Tilvalgshold betegnes med stort P og Q.

### Knallertparkering

i det første rum i cykelkælderen.

NB. Sluk motoren før du kommer ned i kælderen.

### Konservative Gymnasiaster (KG)

En landsdækkende gymnasieorganisation. Arbejder ud fra en konservativ grundholdning med emner som en gymnasiereform og en bedre SU.

### Landsorganisationen Af Kursusstuderende (LAK)

En landsdækkende organisation for HF'ere og DGSs parallel. Arbejder også for en lavere klassekvotient.

### Lektor

er en lærer, der har været fast ansat på et gymnasium i over 15 år.

### Lærerforsamlingen

består af rektor og samtlige lærere ved skolen. Lærerforsamlingen afholder ordinære møder i forbindelse med karaktergivningen, og her drøftes klassernes og de enkelte elevers standpunkt. Lærerforsamlingen ledes af rektor og kan ved skoleårets afslutning tilråde elever at gå en klasse om eller evt. opgive skolegangen.

### Lærerkandidat (spire)

er en person, der er færdig med sin universitetsuddannelse, men som inden ansættelse på en skole i ca. 1/2 år skal overvære og delvis forestå undervisningen, bl.a. i din klasse og med din lærer som vejleder.

### Lærerrådet

består af rektor, lærere ansat som tjenestemænd eller på overenskomst, herunder lærere ansat i kvotastilling eller i kombinationsstilling, samt timelærere og årsvikarer.

### Lærerværelset

ligger overfor kontoret.

### Morgensamling

Hver tirsdag i andet frikvarter holdes morgensamling. Det er vigtigt at alle møder op, da der her gives et væld af oplysninger vedrørende skoledagen. Som regel er der også korte underholdende indslag.

### Opslagstavler

Overfor kantinen findes der en stor opslagstavle, hvor meddelelser fra kontoret dagligt slås op. Desuden findes der i kantineområdet opslagstavler til brug for eleverne.

### Pædagogisk værksted

På pædagogisk værksted findes skrivemaskiner, fotokopimaskine, offset-trykkeri, affotograferingsudstyr m.m. Her fremstiller lærerne undervisningsmaterialer; det er derfor at betragte som deres arbejdsrum. Dette medfører, at de eneste elever, der har adgang til pædagogisk værksted, er elevoperatørerne. Tilsyn med værkstedet

har lektor Frede Becker Johannesen, til hvem mangler og fejlfunktioner meddeles.

### Regelsamlingen

Alle gældende bestemmelser for gymnasiet og HF er samlet i en række ringbind, der er anbragt på lærerværelset.

### Rektor

træffes på kontoret i frikvartererne og i øvrigt efter aftaler. Det vil være naturligt, at henvende sig til rektor angående problemer af enhver art i forbindelse med undervisning, eksamen og skolegang i øvrigt.

### Relieffer

Det store bemalede trærelief på skolens sydøstmur er lavet af Kenn André Stilling. Han står også bag de tre relieffer, der hænger for enden af trappeopgangene inde i bygningen.

### Ringetider

Skolens ringetider er:

	Tirsdag
8.00 - 8.45	8.10 - 8.55
8.50 - 9.35	9.10 - 9.55
9.55 - 10.40	10.10 - 10.55
10.45 - 11.30	11.00 - 11.45
11.55 - 12.40	12.05 - 12.50
12.45 - 13.30	12.45 - 13.30
13.55 - 14.20	13.55 - 14.20

### Ringemåder

Der ringes normalt en gang. Der ringes 2 gange ved morgensamling i salen. Hvis der ringes 3 gange, er der et obligatorisk arrangement i salen.

### Samtaleanlæg

findes over hele skolen. Ved tryk på knappen nederst på højttaleren etableres forbindelse til kontoret.



### Semester

er det samme som et halvt skoleår. Første semester går fra sommerferien til jul, andet semester fra jul til sommerferien.

### Skemaændringer

f.eks. grund af en lærers sygdom bekendtgøres ved opslag på opslagstavlen over for kantinen.

### Skoleblad

se SPAS

### Skolekor

se frivillig musik.

### Skolefondet

Skanderborg Amtsgymnasiums Skolefond har til formål at yde bidrag til skolen som helhed, til grupper af elever eller enkelte elever i tilfælde, hvor det offentlige ikke eller ikke i tilstrækkelig grad stiller midler til rådighed. Det drejer sig i særlig grad om støtte til elevkurskursioner, skolerejser o.l., herunder tilskud til mindre bemidlede elevers deltagelse i sådanne fællesarrangementer. Fondets midler tilvejebringes ved andel i overskuddet fra den store årlige skolefest, evt. andre arrangementer, årlige bidrag fra forældrekrædsen, lærere og tidligere elever ved Skanderborg Amtsgymnasium, samt ved andre bidrag. Ansøgninger rettes til fondet gennem ekskursionsudvalget og/eller studievejlederne.

### SPAS

Skolebladet hvor du kan komme med netop *din* uforbeholdne mening om alt fra den indenrigspolitiske situation i Mellemamerika til kvaliteten af Gerdas kantineradio. HUSK: vi har kun det SPAS vi selv laver!

### Statens uddannelsesstøtte (SU)

Fra skoleårets begyndelse kan nye elever over 18 år ansøge om støtte fra Statens Uddannelsesstøtte.

Eleverne vil blive orienteret en af de første skoledage.

### Studielektor

er en lærer, der særligt beskæftiger sig med lærerkandidater. Lektor Reinhard Brose, lektor Johs. Th. Dahl, lektor Ib Axelsen og lektor Ebbe Hall-Pedersen er studielektorer her på skolen.

### Studiekredse

Der er mulighed for at oprette studiekredse udenfor normal skoletid, såfremt mindst 10 elever kan finde sammen om et emne og skaffe en leder. Nærmere oplysninger hos FU, som også skal godkende oprettelsen af studiekredse.

### Tap

betyder teknisk-administrativt personale.

### Terminsprøve

afholdes 2 gange i 3.g. Det er en slags generalprøve på skriftlig studentereksamen.

### Telefon

Der er mønttelefon på elevopholdsarealet overfor varmtdriksautomaten. Se plan over skolen. Tlf.nr. (06) 52 22 59.

### Økonomisk støtte

se DIFU og Statens Uddannelsesstøtte.

### Årsprøver

Lærerrådet har vedtaget følgende regler for de mundtlige årsprøver:

Hver elev skal til 3 mundtlige årsprøver (incl. evt. studenterek-samensfag). Den enkelte elev vælger selv de 3 fag. Årsprøveformen aftales med faglæreren.

## ORDENSREGLER

1. Rygning er kun tilladt på opholdsområdet.
2. Der er forbud mod øl, vin og spiritus.
3. Indtagelse af spise- og drikkevarer må kun finde sted på opholdsarealet.
4. Færdsel på tagene er forbudt undtagen i tilfælde af brand.
5. Plakater og opslag må ikke anbringes på dørene. Administrationens opslagstavle er forbeholdt administrationen.
6. Møbler og andet inventar må ikke fjernes fra de steder, de hører til, hvilket bl.a. indebærer, at taburetter ikke må medtages udenfor.
7. Elevatoren er forbeholdt bevægelseshæmmede og tung varetransport.

Penge og værdigenstande bør ikke forefindes i boggarderoberne. Kan afleveres på kontoret til senere afhentning.

1. etage

