



Danskernes Historie Online

Danske Slægtsforskeres Bibliotek

Dette værk er downloadet fra Danskernes Historie Online

Danskernes Historie Online er Danmarks største digitaliseringsprojekt af litteratur inden for emner som personalhistorie, lokalhistorie og slægtsforskning. Biblioteket hører under den almennyttige forening Danske Slægtsforskere. Vi bevarer vores fælles kulturarv, digitaliserer den og stiller den til rådighed for alle interesserede.

Støt vores arbejde – Bliv sponsor

Som sponsor i biblioteket opnår du en række fordele. Læs mere om fordele og sponsorat her: <https://slaegtsbibliotek.dk/sponsorat>

Ophavsret

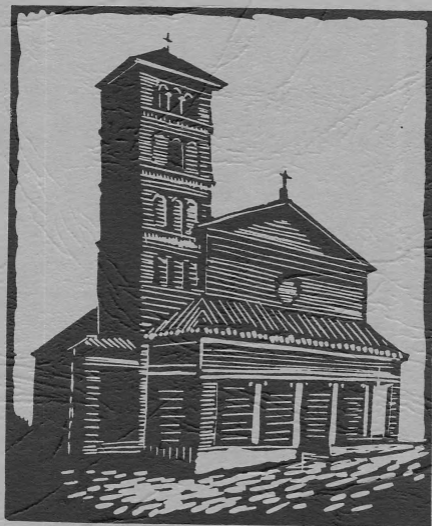
Biblioteket indeholder værker både med og uden ophavsret. For værker, som er omfattet af ophavsret, må PDF-filen kun benyttes til personligt brug.

Links

Slægtsforskerens Bibliotek: <https://slaegtsbibliotek.dk>

Danske Slægtsforskere: <https://slaegt.dk>

skolept.



SANKT JØRGENS GYMNASIUM

1981- 82

DANMARKS
PÆDAGOGISKE
BIBLIOTEK

ADRESSER & TELEFONER:

Sankt Jørgens Gymnasium, Filippavej 2

1928 København V. Telefon (ol) 31 98 75

Rektor J. Lumbye træffes kl. 12 - 12,45 eller efter aftale

Inspektør (lektor E. Schmidt): (ol) 31 17 66

Pedel (H.J. Rasmussen): (ol) 31 17 66

Studievejledning: (ol) 21 23 82

Lærerværelset: (ol) 21 58 35

Elevtelefon (elever træffes i frikvartererne): (ol) 21 43 49

STUDIEVEJLEDNING:

Lektor Henning Pedersen (HP) træffes tirsdag, torsdag og fredag kl. 12 - 12,45. Studievejleder i 1.g.m., 2.g.s & 3.g.m.

Lektor Arne Sørensen (AS) træffes mandag & onsdag kl. 12 - 12,45. Studievejleder i 1.g.s., 2.g.m. & 3.g.s.

SOCIALRÅDGIVNING:

Socialrådgiver Kirsten Sneum træffes i villaen (Filippavej 5) hver tirsdag kl. 12 - 13 og i Ungdomsrådgivningen, Svanevej 22 A, 3.sal, 2400 København NV. Telefon (ol) 19 17 44 mandag & onsdag kl. 9 - 14 samt torsdag kl. 16 - 17,30

ADRESSEÆNDRING:

Eleverne bedes meddele ændring af adresse og/eller telefonnummer til skolens sekretær.

A R S B E R E T N I N G
F O R
S A N K T J Ø R G E N S G Y M N A S I U M
1 9 8 1 - 8 2

INDHOLDSFORTEGNELSE

| | |
|--|---------|
| Skolens træffetider | forside |
| Om forsidebilledet | s. 3 |
| Til de nye elever | s. 4 |
| Gymnasiet (studentereksamen) | s. 5 |
| Fagenes timefordeling | s. 6 |
| Om elevrådet og DGS-gruppen | s. 7 |
| Ja til ØF | s. 7 |
| Møde- og ordensregulativ | s. 9 |
| Regler angående forsømmelser | s. 9 |
| Regler angående oprykning | s. 10 |
| Bestemmelser om reeksamination | s. 11 |
| Lærebøger m.m. | s. 11 |
| Fællestimer i 1981/82 | s. 13 |
| Skolens personale | s. 14 |
| Personaleforhold | s. 18 |
| Ændringer i lærerkollegiet pr. 1/8 1981 | s. 18 |
| Kandidater 1981/82 | s. 19 |
| Skolenævn | s. 21 |
| Fællesudvalget | s. 22 |
| Eleverrådet 1981/82 | s. 23 |
| Udvalg og nævn | s. 24 |
| Studentereksamen 1981 | s. 25 |
| Studievejledning | s. 27 |
| Morgensamling | s. 28 |
| Skolehåndbold | s. 29 |
| Sct. Jørgens badmintonturnering | s. 29 |
| Gymnasiernes badmintonturnering | s. 30 |
| Basketball | s. 31 |
| Introduktionsugen | s. 32 |
| Årets skolekomedie | s. 33 |
| Om studierejser til udlandet | s. 34 |
| Studietur til Rom | s. 36 |
| 2 ab og 2 z i Rom | s. 36 |
| Besøg på Copenhagen International School | s. 37 |
| Projekt om Sojakagefabrikken | s. 39 |
| 2 x i Paris | s. 40 |
| 3 aN i Berlin | s. 41 |

| | | |
|---|----|----|
| Ud at se - med Sørensen | s. | 43 |
| Med os og dem til Rømø | s. | 44 |
| Besøg på Tandemaccelerator Laboratoriet | s. | 46 |
| Bellahøj Planetarium | s. | 46 |
| Ekskursion til Louisiana | s. | 47 |
| Rådgivning for gymnasiet og HF | s. | 49 |
| HM-fonden | s. | 50 |
| Årsafslutning 1982 | s. | 50 |
| Kort over skolens beliggenhed | s. | 51 |
| Ringetider | s. | 51 |

OM FORSIDEBILLEDET

Under Sankt Jørgens studierejse til Rom i januar 1982 gik en af vore ture til Piazza Bocca della Verità, oldtidens Forum Boarium, hvor vi løste forskellige opgaver. Her havde vi de to templer, Cloaca Maxima, Ponte Fabricius, Tiberøen, Santa Maria in Cosmedin, Janusbuen og bag den med Mons Palatin som baggrund kirken San Giorgio in Velabrun.

Denne lille kirke er bygget i 4. århundrede, blev ombygget i 9. århundrede, i 12. århundrede fik den sit klokketårn og 100 år senere porticus. Bortset herfra er kirken ret uberørt og "oprindelig". Kirken er treskibet, og søjlerne er hentet fra adskillige steder, hvilket deres forskellige stilarter røber. Loftet i hovedskibet er et fladt paneltræ-loft, og sideskibenes lofter er helt i den gamle teknik: runde bjælker, bærende brædder, hvorover teglstenene ligger.

Over højalteret er en marmorbaldakin og under alteret findes hovedet af San Giorgio (Prins Georgios af Kappadokien/Sankt Jørgen). Kong Richard Løvehjerte af England bragte iflg. overleveringen hovedet til Rom på hans hjemrejse fra korstog. Han gjorde Sankt Georg til Englands skytshelgen.

Forsidebilledet er kirken San Giorgio in Velabrun.

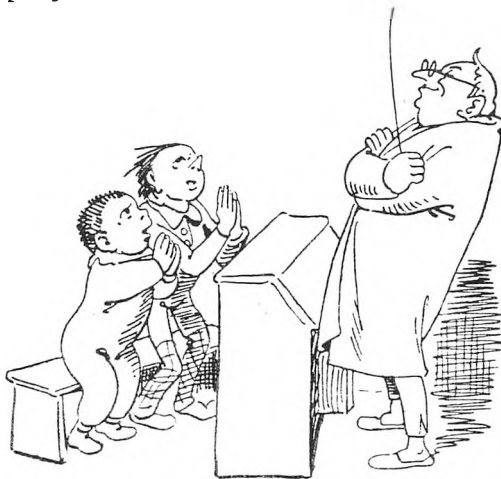
TIL DE NYE ELEVER!

Velkommen på Sankt Jørgen, som er et af de små gymnasier med under 300 elever. Vi havde 75 års jubilæum i 1975 og fik den nuværende hovedbygning i 1926. Det var den 20. november, som vi nu fejrer som skolens fødselsdag. Da vi er en lille skole, har vi ikke alle grene i gymnasiet, men dog de fleste: nysproglig, samfundssproglig, matematisk-fysisk, matematisk-naturfaglig og samfundsmatematisk.

Ellers er der flest fordele ved en lille skole: vi kender hinanden godt og har et godt milieu at arbejde i. I hovedbygningen Filippavej 2 er der foruden klasse- og faglokaler en festsal på 3. sal. På 2. sal er der bl.a. bibliotek, som er åbent hele dagen, så man kan hente bøger og sidde og arbejde i fred. Her står også elevernes skrivemaskiner til grupperapporter osv. Skolens to video-anlæg står også her. Ved siden af biblioteket findes studievejlederne. På gangen er der behagelige møbler og tidsskriftreoler, så man kan slå sig ned i frikvarterer og mellemtimer.

Skråt over for hovedbygningen ligger nr. 5, en ældre villa med kantine i kælderetagen, formning i stuen ved siden af elevrådslokalet og et par rare klasselokaler på 1. sal. Der er en have ud mod søen, hvor man kan opholde sig, når vejret er til det. Så der er altså rige muligheder for at befinde sig godt, også uden for timerne!

Den første uge er der forskellige aktiviteter for de nye elever, hvorom nærmere program udleveres.



GYMNASIET (STUDENTEREKSAMEN)

I overensstemmelse med skoleloven af 1958 er gymnasiet treårigt og består af en sproglig linie og en matematisk linie.

I gymnasiet gives i tilslutning til 9. klasse (evt. 10. klasse) en fortsat almindelig undervisning, som tillige giver det nødvendige grundlag for videregående studier ved universiteter og højere læreanstalter og slutter med en prøve (studentereksamen).

På begge linier kan der vælges russisk i stedet for fransk. På matematisk linie kan tysk vælges i stedet for engelsk. Forudsætningen for oprettelse af hold er, at mindst 10 elever melder sig til den pågældende undervisning.

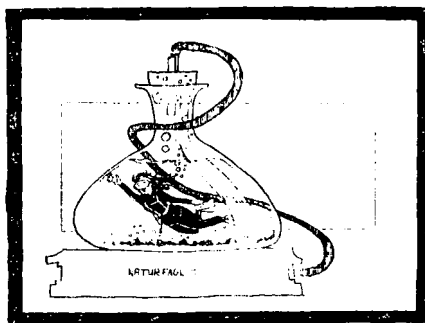
Ved overgangen til 2.g kan der (inden 15. april i 1.g) vælges mellem musik og formning. Forudsætningen for denne valgmulighed er, at der mindst melder sig 7 elever pr. hold.

Efter 1.g kan de to hovedlinier deles op i grene.

I den matematiske linie kan eleverne vælge mellem den matematisk-fysiske, den matematisk-naturfaglige og den matematisk-samfundsfaglige gren.

I den sproglige linie kan eleverne vælge mellem den nysproglige og den samfundssproglige gren.

Forudsætningen for valgmuligheden er, at mindst 7 elever melder sig til en gren.



| | 1s | 1m | 2sN | 2sS | 2mF | 2mN | 2mS | 3sN | 3sS | 3mF | 3mN | 3mS |
|-----------------|----|----|-----|-----|-----|-----|-----|-----|-----|-----|-----|-----|
| Religion | 0 | 0 | 1 | 1 | 1 | 1 | 1 | 2 | 2 | 2 | 2 | 2 |
| Dansk | 3 | 3 | 3 | 3 | 3 | 3 | 3 | 4 | 4 | 4 | 4 | 4 |
| Engelsk | 4 | | 4 | | 0 | 0 | 0 | 6 | | 0 | 0 | 0 |
| Tysk | 3 | 5 | 3 | 3 | 0 | 0 | 0 | 5 | 5 | 0 | 0 | 0 |
| Fransk | 5 | 5 | 3 | 3 | 3 | 3 | 3 | 3 | 3 | 3 | 3 | 3 |
| Latin | 4 | 0 | 4 | 0 | 0 | 0 | 0 | 0 | 0 | 0 | 0 | 0 |
| Oldtidskundskab | 1 | 1 | 2 | 2 | 2 | 2 | 2 | 0 | 0 | 0 | 0 | 0 |
| Historie | 2 | 2 | 3 | 3 | 3 | 3 | 3 | 4 | 3 | 4 | 4 | 3 |
| Samfundsfag | 0 | 0 | 0 | 5 | 0 | 0 | 5 | 0 | 5 | 0 | 0 | 5 |
| Geografi | 2 | 0 | 0 | 3 | 3 | 3 | 3 | 0 | 2 | 0 | 2 | 2 |
| Biologi | 0 | 0 | 0 | 0 | 0 | 3 | 0 | 3 | 3 | 3 | 7 | 3 |
| Kemi | 0 | 2 | 0 | 0 | 3 | 3 | 1 | 0 | 0 | 0 | 0 | 0 |
| Fysik | 0 | 3 | 0 | 0 | 3 | 2 | 2 | 0 | 0 | 5 | 2 | 2 |
| Matematik | 2 | 5 | 3 | 3 | 5 | 3 | 3 | 0 | 0 | 6 | 3 | 3 |
| Idræt | 2 | 2 | 2 | 2 | 2 | 2 | 2 | 2 | 2 | 2 | 2 | 2 |
| Musik | 2 | 2 | | | | | | | | | | |
| Kunstforståelse | 0 | 0 | 2 | 2 | 2 | 2 | 2 | 1 | 1 | 1 | 1 | 1 |

OM ELEVRÅDET OG DGS-GRUPPEN

Vi har her på skolen et fantastisk hyper-aktivt elevråd og en DGS-gruppe, hvor der sker en masse hele tiden! Elevrådet er det sted, hvor tingene debatteres. Næst efter lærerrådet og fællesudvalget, hvor vi har 3 repræsentanter & elevrådsformanden, er elevrådet også et bestemmende organ. Men hvad er det så for ting vi snakker om? Ja, i paragraf 7 i "Retningslinjer og vejledende bestemmelser for elevråd og samarbejdsudvalg" står der: "Elevrådets opgave er at varetage elevernes undervisningsmæssige, faglige, kulturelle, personlige og økonomiske interesser". Elevrådet fungerer også som en slags informationscentral, d.v.s. at repræsentanter fra alle de forskellige udvalg på skolen møder op og snakker om, hvad de laver. Elevrådet er altså forum for aktiviteterne. Vi diskuterer praktiske ting, som f.eks. en dørpumpe eller hærværk, tyveri o.s.v. På det kulturelle område har vi bl.a. indkaldt til fællesmøder i gymnastiksalen om fredsdemonstration og møde med Sortedams Gymnasium om store fester.

DGS fungerer som en forlængelse og en koordinator af elevrådene. Elevrådet er medlem af DGS, fordi vi derigennem kan markere os samlet over for offentligheden og kæmpe for forbedringer af vores uddannelse. DGS sidder også i en masse udvalg, bl.a. Regeringens Ungdomsudvalg. En gang årligt holdes der DGS-landsmøde, som er organisationens øverste myndighed.

DGS: DIN ORGANISATION!

JA TIL ØF

For at opmuntre Skt. Jørgens øgler til aktivitet fandt nogle friske elever sidste år på at lave et øgle-fond; i folkemunde ØF! Humlen er, at man blandt 3.g'erne vælger ÅRETS ØGLE. Denne øgle skal være en person, som har gjort sig særlig bemærket ved forskellige aktiviteter og sære påfund. Det er jer, der skal sørge for opstillingen af kandidater - der må gerne være flere kandidater fra samme klasse, og alle har ret til at opstille kandidater. Sidste år bestod ØF af flg. personer:

Birgitte Feiring 1.a
Steen Andersen 2.a
Jacob Fiedler 3.a

Disse øglers videre skæbne skal ikke beskrives her, blot vil jeg fortælle dem, der ikke skulle vide det, at Fiedler blev Årets Øgle og

burde have sit portræt hængende på skolen!

ØF er nu blevet overtaget af nogle ivrige l.g'ere & en lærer, bl.a. kan nævnes elevrådsformanden og næstformanden. De opstillede øgler skal udfylde en kandidatopstillingsliste, som afleveres til ØF, samt udarbejde et valgprogram. Der skal selvfølgelig føres en vild valgkampagne med ophængning af glødende valgplakater, uddeling af løbesedler, taler fra Speakers Corner, valgoptog samt alverdens andre afsindige påfund. Jo mere uhæmmet jeres valgkampagne er, desto stærkere vil jeres kandidat stå ved afstemningen!!!



MØDE- OG ORDENSREGULATIV

Alle elever har mødepligt. Notering af fraværelser - dage og enkelte timer - foretages på grundlag af direktoratsbestemmelser om forsømmelser.

Har en elev på grund af sygdom forsømt skolen, tilrådes det vedkommende at medbringe en skriftlig meddelelse om fraværelsens varighed og dens årsag.

Elever, der er fyldt 18 år, kan selv afgive en sådan meddelelse, ligesom de selv kan underskrive deres karakterbog. Meddelelsen om fravær afgives til rektor. Hvis der af specielle grunde ønskes fritaget for skolegang for en elev, må der fremsættes anmodning derom tidligst muligt, men skolen henstiller indtrængende at vise tilbageholdenhed med at anmode om sådan fritagelse for ikke at skade det regelmæssige skolearbejde. Hvis en elev på grund af sygdom ønsker at forlade skolen inden skoletids ophør, må tilladelse indhentes hos rektor eller inspektør.

Enhver elev er pligtig til at opretholde god orden på skolen grund; beskadigelse af skolens materiel eller en elevs ejendom kan medføre erstatningskrav.

Det henstilles til eleverne ikke at have penge eller værdisager i det overtøj, der hænger på gangene. Større pengebeløb kan opbevares hos rektor. Personlige ting kan ikke opbevares på skolen.

Tobaksrygning må ikke finde sted i undervisningslokalerne, der i øvrigt ikke mindst af hensyn til rengøringspersonalet må holdes sømmeligt rene.

REGLER ANGAENDE FORSØMMELSER

Skolen skal føre nøje regnskab over elevernes forsømmelser. Dersom en elevs forsømmelser antager et sådant omfang, at rektor nærer betænkelighed over elevens mulighed for fortsat at følge undervisningen, skal rektor underrette eleven herom. Fortsætter en elevs forsømmelser herefter, skal rektor skriftligt underrette eleven og forældremyndighedens indehaver om, at der kan blive tale om at tage forbehold ved elevens tilmelding til eksamen ved skoleårets slutning. Umiddelbart før endelig tilmelding til eksamen den 20. marts drøftes på et lærerforsamlingsmøde forholdene for de elever, der har modtaget skriftlig advarsel. Såfremt lærerforsamlingen mener, at det for en af disse elever i et eller flere fag på grund af elevens forsømmelser ikke vil bli-

ve muligt at give årskarakter, skal rektor i henhold til § 7 i undervisningsministeriets bekendtgørelse af 12.marts 1973 om eksamensordningen m.v. indsende en erklæring, som giver oplysning om disse forhold, og direktoratet afgør da, om eleven kan deltage i eksamen ved skoleårets afslutning.

REGLER ANGAENDE OPRYKNING

En elev, der ikke har fået direktoratets tilladelse til at deltage i eksamen efter 1. eller 2. gymnasieklasse, kan ikke fortsætte i næste klasse.

På et lærerforsamlingsmøde ved skoleårets afslutning behandles de øvrige elevers fortsættelse i næste klasse. Dersom der ikke er enighed om, at en elev bør fortsætte i næste klasse, holdes afstemning herom. Ved denne afstemning har hver lærer lige så mange stemmer, som hans/hendes fag har års- og eksamenskarakterer; derudover har lærerne i legeomøvelser og musik/formning hver en stemme. Hver af de lærere, der underviser vedkommende elev, fremsætter en motiveret udtalelse om, hvorvidt eleven i faget er egnet til at fortsætte, og stemmer foreløbig på dette grundlag for eller imod. Derefter foretages, eventuelt efter en yderligere drøftelse, en anden og skriftlig afstemning ved hvilken den enkelte lærer skal stemme i overensstemmelse med sin opfattelse af elevens helhedsstandpunkt. I tilfælde af stemmelighed træffer rektor afgørelsen.

Dersom lærerforsamlingen således vedtager, at en elev ikke bør fortsætte i næste klasse, drøftes hvad man skal tilråde eleven. Dette råd meddeles skriftligt til eleven og forældremyndighedens indehaver, der derefter træffer afgørelsen om eleven skal fortsætte i næste klasse.



Korporalen:-Er der no'en a' jer, drenge der har ta'et studentereksamen?

Nr.18: -Ja,korporal.

Korporalen: -Så ka' han følge me' mig over te' køkkenet og tælle sukkerstykkerne!

BESTEMMELSER OM REEKSAMINATION

For reeksamination gælder følgende regler i henhold til bekendtgørelsen af 12. marts 1973 om undervisningsministeriets cirkulære af 28. marts 1973:

1a: En gymnasieelev, der i et fag ved afslutningen af 1. eller 2. gymnasieklasse, har opnået årskaracteren 5 eller derover og som ved den afsluttende prøve til studentereksamen i faget ved udgangen af 1. eller 2. gymnasieklasse har fået karakteren 00 eller 03, kan forlange at blive underkastet ny prøve i faget i august/september.

1b: En gymnasieelev, der i et fag ved afslutningen af 1. eller 2. gymnasieklasse, hvor undervisningen i faget sluttes, har fået årskaracteren 00 eller 03 kan, hvis faget ikke er udtaget til prøve til studentereksamen, forlange at blive underkastet prøve i faget i august/september.

2: Rektor skal inden 1. juli meddele direktoratet, hvilke elever der i henhold til pkt.1 ønsker sig prøvet i august/september.

3: For en elev, der ønsker sig underkastet ny prøve, er eksamenskaracteren den ved reeksaminationen opnåede. For en elev, der i henhold til 1b ønsker sig prøvet, medtæller prøven i faget blandt de 10 prøver, der kræves aflagt for at man kan bestå studentereksamen.

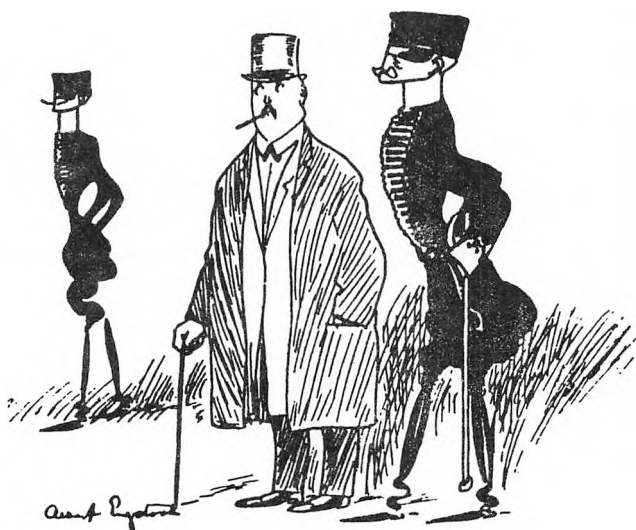
4: Elever, der ved sygeeksamen bliver berettiget til den under 1a nævnte prøve eller som på grund af sygdom forhindres i at aflægge den prøve i august/september, som de i henhold til 1a eller 1b var berettiget til, kan underkastes prøve i faget ved den efterfølgende maj/juni eksamenstermin.

LÆREBØGER M.M.

Ifølge lov af 11. juni 1954 om vederlagsfri undervisning m.v. i de offentlige højere almenskoler har eleverne ret til uden vederlag at få udleveret læremidler. Hertil regnes ifølge undervisningsministeriets bekendtgørelse af 2. juni 1954: lærebøger, atlas, leksika og lignende i det omfang disse er opført på skolens bogliste, og materiale til skriftligt arbejde i rimeligt omfang.

De lærebøger, atlas, leksika o.lign., som udleveres, er skolens ejendom, og eleverne er økonomisk ansvarlige for dem. Enhver bog skal forsynes med solidt omslag, og elevens navn skal skrives på forreste blad. Udmeldes en elev, skal de til rådighed stillede bøger straks tilbageleveres til skolen.

Efter udgangen af 3.g har eleverne mulighed for at købe de bøger, de har haft til låns, undtagen leksika. Bortsalg af lærebøger gøres betinget af, at udgiften på grund af salget nødvendiggjorte nyanskaffelser kan afholdes inden for den del af læremiddelbevillingen, som skolen har fået til disposition.



RANGSKALA

Først kommer Gud Fader. Så kommer kavaleristen og dernæst kavaleristens hest. Så kommer der ingenting. Og så kommer der ingenting. Og så kommer infanteristen.

FÆLLESTIMER I 1981/82

- 20/11 Skolens fødselsdag, hvor en gammel elev efter traditionen kommer og taler
Preben Vilhjelms (stud. 1953) om "Ordensmagt og retsbevidsthed"
- 4/12 gennemgik Markanta den rytmiske musiks udvikling og gav eksempler på de forskellige faser
- 19/1 vistes Maj Wechselsmans "Danmarksfilm"
- 29/3 opsøgende teater fra Den Lette Ende "Pas på bøsserne"
- 31/3 Jytte Abildstrøm om "at gå i teatret"

Tør du overlade os dine elever?



Stig Fogh
Elevrådsleder

Svend Schar-Holm
Markantakonsulent

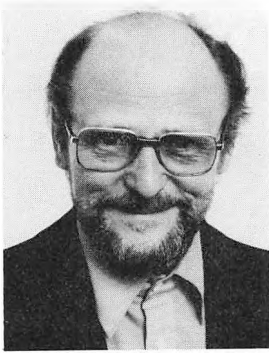
Morten Brøsling
Fritidspædagog

Steffen Ring
Civilingeniør
Afdelingsleder

Brian Rasmussen
Travs-Elevmagter
Afdelingsleder

MARKANTA

SKOLENS PERSONALE



Knud Andersen(KA)
Kunstforståelse



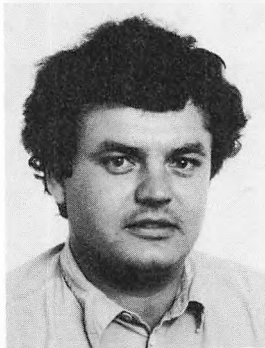
Margit Andersen(MA)
Fransk



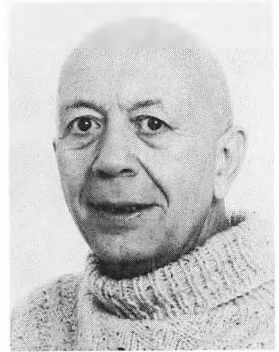
Lone Bakander(LB)
Fysik, Matematik



Ole Bom(OB)
Engelsk, Fransk



Uffe Christoffersen
(UC)Kunstforståelse



Poul Dahlgreen(PD)
Engelsk, Tysk



Inge Danelund(ID)
sekretær



Vibeke Due(VD)
Historie



Karen Hammer(KH)
Biologi, Geografi



Gurli Heebøll Nielsen
(HN) Geografi



Ole Hummelshøj(HH)
Matematik



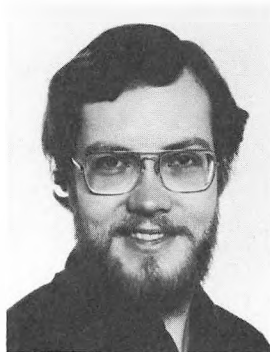
Gudrun Husum(GH)
Kemi, Fysik, Mat.



Poul Husum(HU)
Tysk, Fransk



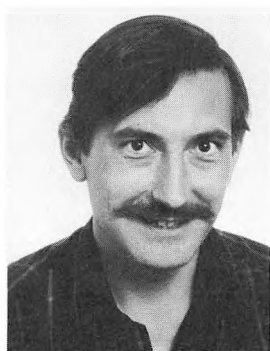
Hanne Jensen(HJ)
Tysk, Engelsk



Kenneth Jensen(KJ)
Samfundsfag, Mat.



Marianne Jerslev(JE)
Dansk, Hist., Old.



Bo Jørgensen(BJ)
Hist., Rel., Old.



Merete Jørgensen(MJ)
Dansk



Lauge Kristensen (LK)
Fransk, Dansk



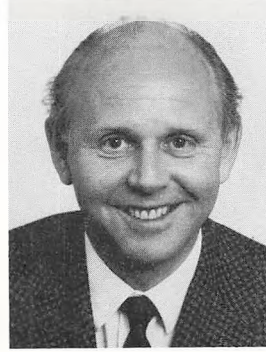
E. Kristiansson (EK)
Dansk, Idræt



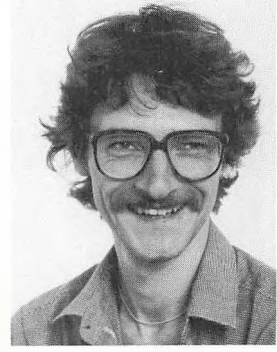
M. Verner Larsen (VL)
Engelsk



K. Linnemann (KL)
Fransk, Latin, Old.



Jørgen Lumbye (LU)
Biologi, Geografi



B. Mandsbjerg (BM)
Samfundsfag, Hist.



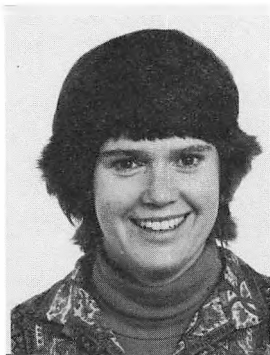
Henning Pedersen (HP)
Historie, Old.



L-M Kok Petersen (LM)
Dansk, Idræt



Finn Ploug (FP)
Dansk, Idræt



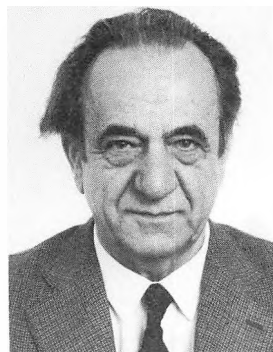
Gertrud Raff (GR)
Engelsk, Rel.



J. Rasmussen (JR)
Pedel



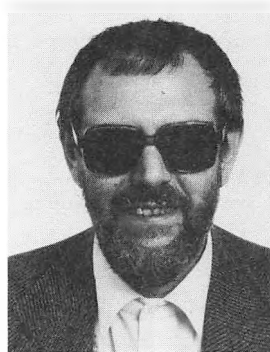
Erik Schmidt (ES)
Musik, Idræt



William Solstad (WS)
Kemi, Fysik



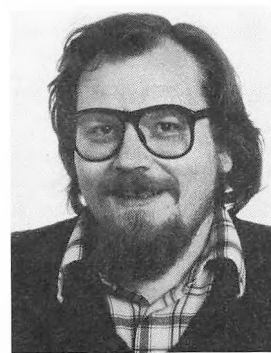
Vagn Søndergård (VS)
Engelsk, Fransk



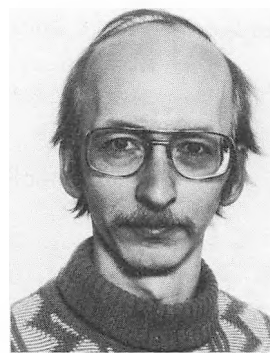
Arne Sørensen (AS)
Geografi, Biologi



Klaes Techau (KT)
Biologi, Idræt



Hans Chr. Thomsen (HC)
Matematik



Arno Urban (AU)
Fysik, Mat.



Minna Winkler(MW)
Sekretær



Else Volging(EV)
sekretær(regnskab)



A.E. Ebelholt(ÆL)
Fransk, Latin, Old.

Desværre må I undvære billede af Helle Hallin(HE), Idræt

PERSONALEFORHOLD

Rektor: J. Lumbye

Rektors stedfortræder: lektor H. Pedersen

Adm. Inspector: lektor E. Schmidt

Boginspector: adjunkt Bo Jørgensen

Indre inspektion varetages af: lektor E. Schmidt

Lærerrådsformand: adjunkt Marianne Jerslev

Bibliotekar: adjunkt Marianne Jerslev

Studievejledere: lektor H. Pedersen

adjunkt N.A. Sørensen

Sekretærer: Inge Danelund

Minna Winkler

Else Volging (regnskab)

Pedel: H.J. Rasmussen

ÆNDRINGER I LÆREKOLLEGIET PR. 1.8.1981

Cand.mag. Kenneth Jensen, cand.mag. Lis-Marianne Kok Petersen og cand. scient. Arno W. Urban blev ansat som adjunkter.

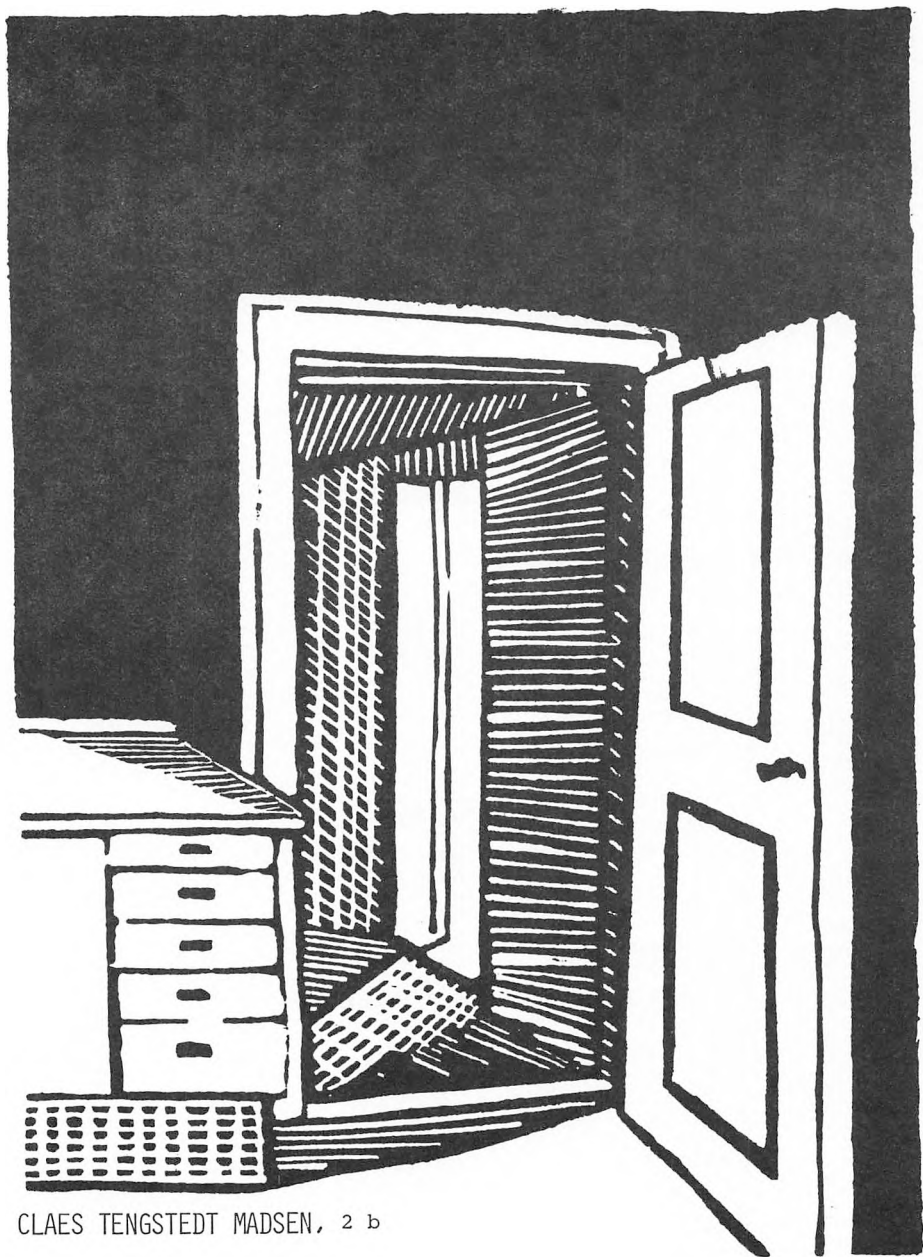
Adjunkt Henrik Schumacher blev ansat ved Sønderborg Statsskole. Cand.mag. Margit Andersen, cand.mag. Vibeke Due og cand.scient. Gurli Heebøll-Nielsen blev ansat i kvotalønnede stillinger. Stud.mag. Helle Hallin blev ansat som timelærer.

KANDIDATER EFTERAR 1981

| | <u>Fag:</u> | <u>Vejledere:</u> | <u>Klasser:</u> | <u>Tilsyn:</u> |
|---|-------------|------------------------------|-----------------|-------------------------|
| <u>Cand.Mag.</u> <u>Per-Otto G.Pedersen</u> | | | | |
| Hovedfag: Da | | Finn Ploug E.Kristiansson | 2y, 2z 1b | Vagn Sønder- gård |
| Bifag: Sa | | B. Mandbjerg | 2mS, 3xyS | |
| <u>Cand.Mag.</u> <u>Margit Mortensen</u> | | | | |
| Hovedfag: Eng | | Ole Bom P. Dahlgreen | 2aN 1z | Vagn Sønder- gård |
| Bifag: Ge | | Karen Hammer A. Sørensen | 2sS 2yF | |

KANDIDATER FORAR 1982

| | <u>Fag:</u> | <u>Vejledere:</u> | <u>Klasser:</u> | <u>Tilsyn:</u> |
|--|-------------|---|----------------------------------|-------------------------|
| <u>Cand.Scient.</u> <u>Anne-Birgitte Bruskin</u> | | | | |
| Bi | | Karen Hammer J. Lumbye Klaes Techau | 3a 3zuN 3xSF, 3xyN 3uSF | Ole Bom |
| <u>Cand.Mag.</u> <u>Erling Buch Rasmussen</u> | | | | |
| Hovedfag: Ke | | Gudrun Husum W. Solstad | 2yF, 1u 2MN | Ole Bom |
| Bifag: Fy | | Lone Bakander Arno Urban | 1x 2yF | |
| <u>Cand.Mag.</u> <u>Suzanne Da Cunha Bang</u> | | | | |
| Hovedfag: Da | | E.Kristiansson M. Jørgensen | 1x, 1b 1a | Vagn Sønder- gård |
| Bifag: En | | Ole Bom | 2bN | |



CLAES TENGSTEDT MADSEN, 2 b

SKOLENÆVN

MEDLEMMER AF SKOLENÆVNET:

| | |
|-----------------------------|---------------|
| Flemming Hertz, datter i 2y | (ol) 12 35 79 |
| Jørgen Køhler, datter i 3x | (ol) 57 36 03 |
| Kurth Rundager, søn i 2z | (ol) 78 22 50 |
| Moritz Solovej, søn i 2x | (ol) 11 00 98 |

Suppleanter:

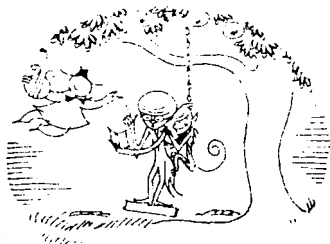
| | |
|---------------------------|---------------|
| Ib Kjeldsen, datter i 2a | (o2) 16 09 26 |
| Stilla Johansen, søn i 1b | (ol) 86 48 68 |

Skolens repræsentanter:

| | |
|---------------------|---------------|
| Karen Hammer | (o2) 42 43 84 |
| G. Lauge Kristensen | (ol) 10 82 18 |
| J. Lumbye | (o2) 86 79 76 |
| E. Ebelholt | (o2) 42 30 50 |

Den 25. november 1981 afholdtes møde med de nye elevers forældre, hvor rektor, studielektorerne og studievejlederne orienterede om gymnasiet, dets krav og muligheder.

Den 7. januar 1982 afholdtes forældremøde for 1.g, og den 19. januar 1982 afholdtes forældremøde for 2.g og 3.g. Ved begge de sidstnævnte møder var forældre og elever indbudt til samtaler med faglærerne.



*Vi er det led
i vor udviklings kæde,
som har givet den tvangsløkke,
at vi kan tænke.*

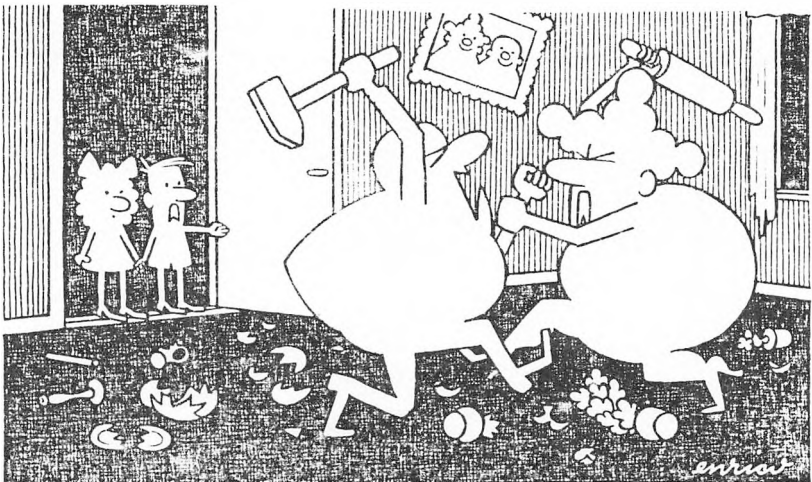
FÆLLESUDVALGET

Dette udvalg er vel nok et af skolens vigtigste. Udvalget holder møde ca. en gang om måneden, og dets medlemmer er for tiden: rektor (som er født formand), Marianne Jerslev (lærerrådsformand), Bjarke Mandsbjerg, Finn Ploug og Henning Pedersen og for eleverne: Claes T. Madsen (2b) (elevrådsformanden), Maj Nebelong (1x), Robert Tams (1y) og Steen Andersen (3a).

Bekendtgørelsen siger, at dette er udvalget, hvor man gennem gensidig information og forhandling fremmer samarbejdet mellem lærere og elever. Disse fine ord betyder, at man i det daglige arbejde koncentrerer sig om følgende emner: fester, udstillinger, kantinen og fællestimer, hvis nærmere planlægning og administration dog er overdraget et særligt fællestimeudvalg. Udlån af villaen til mindre arrangementer hører også under fællesudvalget, der i øvrigt beskæftiger sig med alt, hvad der har med faciliteter og trivsel at gøre. I princippet kan næsten alle spørgsmål rejses i udvalget, dog kan man naturligvis ikke diskutere den enkelte elevs eller lærers forhold. Enkelte sager behandles fofløbigt i fællesudvalget for senere at blive færdigbehandlet og besluttet i lærerrådet. I sådanne tilfælde kan en elevrepræsentant møde op og tale elevernes sag.

Til slut skal det lige nævnes, at afstemninger i FU hører til sjældenhederne, og det skyldes ikke bare, at der er flere lærere end elever i udvalget.

HP



Vi trives dog sammen ...

ELEVRADET 1981-82

1a: Betina Houmann Kühn

1b: Dorthe Bødstrup Hansen, Gitte Johansen, Elisabeth Jensen

1x: Ane Margrethe Ørsted, Maj Nebelong

1y: Jens Melhede, Robert Tams

1z: Nikolaj Bækø-Christensen, Gorm Wesing Larsen

2b: Claes T. Madsen

2y: Kenn Rye Andersen

3a: Steen Andersen, Anne Feiring

3u: Kim Jensen

FORMAND: Claes Tengstedt Madsen (2b)

NÆSTFORMAND: Elisabeth Jensen (1b)

KASSERER: Steen Andersen (3a), Maj Nebelong (1x)



ORAKLET I DELFI:
KEND DIG SELV!

DGS-UDVALG: Dorte Bødstrup Hansen (1b), Elisabeth Jensen (1b),
Lise-Lotte Larsen (1z), Anne-Mette Larsen (1z),
Steen Andersen (3a), Sanne Dahl-Christensen (3z),
Charlotte Leerhøj (3u)

STIPENDIENÆVN: Mette Ingvorsen (1a), Gitte Bech Skadhauge (1a),
Vivian Weinrich (1a)

FELLESUDVALG: Claes T. Madsen (2b), Maj Nebelong (1x),
Robert Tams (1y), Steen Andersen (3a)

FELLESTIMEUDVALG: Steen Andersen (3a), Patrick Toxværd-Larsen (1b)

FESTUDVALG: Sanne Dahl-Christensen (3z), Charlotte Leerhøj (3u)

MORGENSYNDIKAT: Finn Bay Madsen (3b), Kim Jensen (3u)

KANTINEN: Claus Rømer (3y)

POST: Claes T. Madsen (2b)

ØF-FORMAND: Elisabeth Jensen (1b)

Arbeidsåret 1981/82



ELEVER UDGÅET MED EKSAMEN SOMMEREN 1981

3a.

Helle Helene Deden
Lotte Ebbenæs
Jacob Fiedler
Jacob Hertz
Hanne Toft Larsen
Susanne Lind
Helle Lindegaard

Mette Stokholm Møller
Marianne Nymand
Vibeke Nørgaard
Anette Dyring Naalund
Tina Rygaard Petersen
Eva Birgitte Rønnefelt
Vibeke Schneidermann
Kis Østergaard

3b.

Janne Hartmann Christensen
Christian Demant-Petersen
Nana H. Lykke Hansen
Michael Hirsch
Ghita Hjarne
Inge Holm
Sussie B. Nordholt Jensen

Kim Kaznelson
Lene L. Høiriis Nielsen
Hanne Nørgaard
Mette Svendborg
Birgitte Uldum
Lise Varming
Charlotte Wiese
Birgit Winkel-Jensen

3c.

Anne Mette Broberg
Susanne Nicola Danks
Birgitte Mann Hansen
Charlotte Højgaard Jessen
June P. Kaspersen

Lotte Holm Nielsen
Charlotte Tina Paltved
Pia (Schultz) Ebbesen
Dorte H.B. Skadhauge
Peter Wissing Sørensen
Jette Thomsen

3x.

Gitte Allerselv
Tina Bay Andersen
Henrik Gert Bang
Hanne Hem Flodgård
Flemming Halberg Hansen
A. Lene Nymand Jensen

Michael Jonsson
Peter Kibsgaard Kjeldsen
Erik Ingvar Lassen
Helle Grebe Nielsen
Frank Retbøll
René Truelsen
Ingelise Wolter

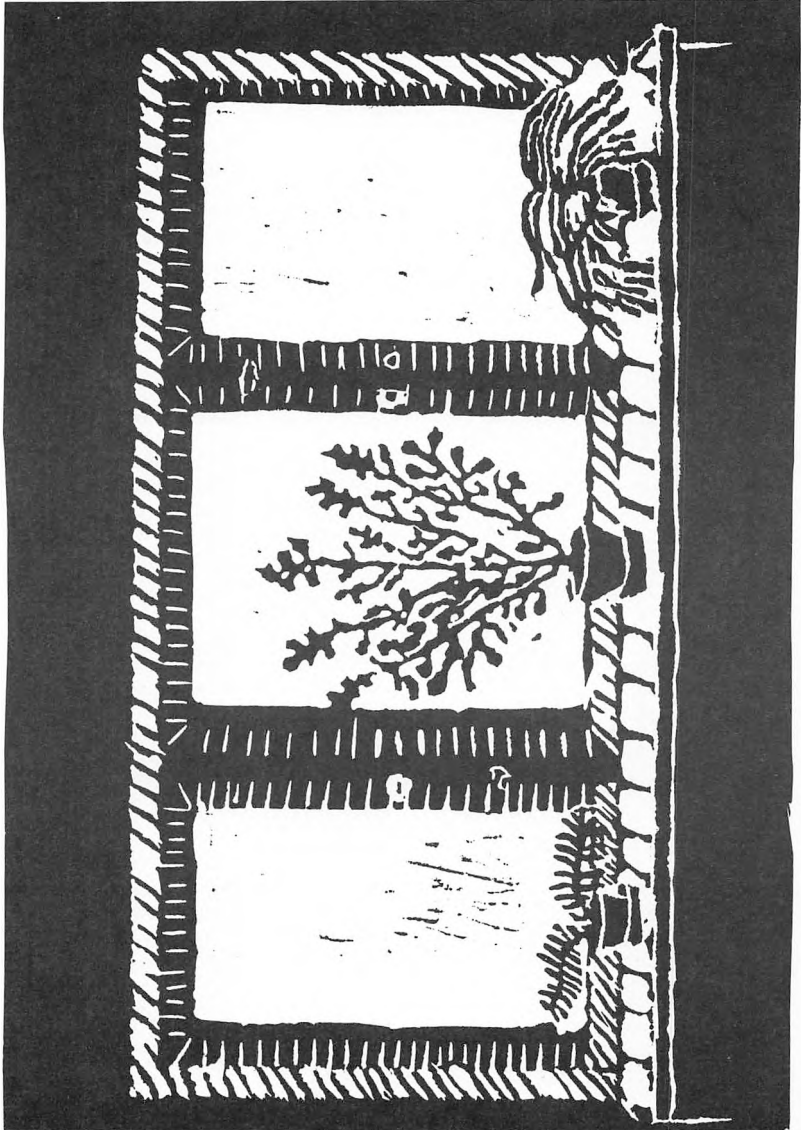
3y.

Ellen M. Bagge
Karsten Bengt Bjørkman
Jan Steen Christensen
Peter M. Christensen
Erik Franz Gundelach
Anne Borre Hansen
Stig Nørskov Jacobsen
Peter Vedel Kessing

René Steen Larsen
Ann Lehmann
Allan Lillelund
Henrik Johan Loftheim
Michael del Rey
Kim Skaarup
Henrik Møhler Sørensen
Marianne Vinther

Mai Lykke Ahlberg
 Allan Andersen
 Ina Andreassen
 Søren K.N. Bolvig
 Charlotte Herbert
 Karl Kristian Jensen
 Lars Johansen
 Vibeke Jørgensen

Tina Lindholdt
 Poul Ludwig
 Ann Mikkelsen
 Martin Marlow Nielsen
 Tina Havsbolt Nielsen
 Anne-Christina H. Norking
 Thomas Tomasson
 Hans Christian Østergaard



MARIANNE LINDE, 2 a



STUDIEVEJLEDNING

I lighed med landets øvrige gymnasier har Sankt Jørgens Gymnasium fra året 1977 fået etableret en fast studievejlederordning gældende for hele skolen.

Studievejlederens arbejdsområde kan være svært at afgrænse, men kort kan det formuleres sådant, at han/hun skal være parat til at yde eleverne bistand i alle de forhold, der gør sig gældende i selve skoletiden på Sankt Jørgen. Det kan være personlige problemer eller utryghed ved overgang fra folkeskole til gymnasium eller økonomiske problemer. Det vil da være naturligt at få en samtale med studievejlederen. Endvidere skal denne også vejlede eleverne med deres uddannelse efter studentereksamen.

I løbet af skoleåret er der blevet afholdt timer i 1.g om notatteknik, læseteknik og indlæringspsykologi. 2. og 3.g har haft kollektive timer i erhvervsorientering, adgangsregulering til de højere læreanstalter og de kortere videregående uddannelser og endelig fremlæggelse af de for tiden gældende regler for Statens Uddannelsesstøtte. Det store årlige studieorienterende møde med en erhvervsvejleder og en halv snes studerende fra forskellige studieretninger blev i år afholdt hos os tirsdag den 23/3.

Studievejlederne har kontorer på 2. sal i hovedbygningen. Der er fast kontortid hver skoledag i 5. lektion, men studievejlederne kan også efter aftale træffes efter skoletid. Husk at studievejlederne er til for at blive benyttet, og vi vil forsøge at hjælpe så godt vi kan.

Henning Pedersen

Arne Sørensen

MORGENSAMLING PÅ SCT. JØRGEN

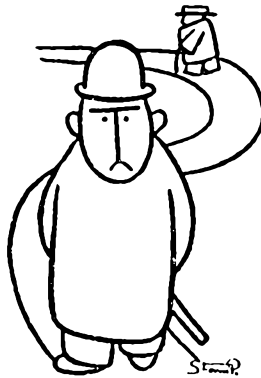
Vi har her på skolen et forum, der formidler kulturen og den almindelige debat, nemlig vores Morgensamling. Ved Morgensamlingerne, der afholdes hver 14. dag i 2. frikvarter, samles hele skolen - lærere såvel som elever - i skolens hyggelige gamle festsal. Her meddeles alle vigtige oplysninger - officielle, eller fra skolens forskellige udvalg m.m. Samtidig kan alle, der måtte have noget på hjertet fremføre det fra talerstolen. Dette kan ske alene eller i samlet flok. Emnerne kan være alt; der kan nævnes digtoplæsning, politisk agitation, (opfordring til demonstration og lign.), oplysning om forenings- eller klubarbejde eller hvis man bare vil sige et par borgerlige ord.

Klasserne har på tur ansvaret for et samlet indlæg til Morgensamlingerne, det være sig underholdning, ballet eller skuespil og parodier. Desuden skal klassen vælge en sang, der vil blive sunget i fællesskab.

Vores Morgensamlinger beror på MORGENSYNDIKATET, bestående af 1 lærer og et antal elever.

Morgensamlingerne på Sct. Jørgen fungerer virkelig godt, og der er altid fuldt hus, selv om fremmøde er frivilligt. Denne tradition håber vi, at I vil være med til at opretholde, sådan at kommunikationen og trivslen på skolen fortsat vil have den bedste grobund.

Kim 3u, Finn 3b



— Det er de latterligste Ting, man
siger, naar man møder hinanden.

SKOLEHÅNDBOLD

I år var to hold fra Sct. Jørgens gymnasium i Albertslund for at repræsentere skolen, og begge hold var selvfølgelig i topform efter hård træning på skolens udendørs håndboldbane (det er skolegården). Vi trænede en gang om ugen en times tid efter skoletid, men da vi kom sent i gang, nåede det kun at blive til 2-3 træningstimer.

Alligevel var optimismen stor, da vi mødtes i Albertslund..lige til vi så de andre hold. Begge hold klarede sig dog rimeligt, specielt den ældste årgang, som med lidt held kunne have vundet deres gruppe. Fra den ældste række har man mulighed for at gå videre til regions- og landsturneringer.

Vi håber, at der også blandt de nye 1.g'ere vil blive opbakning nok til at vi kan sende to hold afsted, for på trods af at ingen gik videre fik vi en sjov dag ud af det.

Jesper 2z.

SCT. JØRGENS GYMNASIUMS BADMINTONTURNERING

Inspireret af tidligere års succes afholdt Sct. Jørgen igen i år en badmintonturnering. Denne snart traditionelle årlige idrætsdag var i år henlagt til hallen i Pile Allé og blev afviklet onsdag den 30/9 fra kl. 8-16.

Arrangementet forløb fint takket være de mange elever, der havde stillet sig til disposition som dommere og assistenter ved dommerbordet. Tilslutningen til kampene var overmåde god og det meget store antal deltagere resulterede i, at der blev spillet 117 indledende kampe i herresingle, 53 indledende kampe i damesingle og 59 indledende kampe i mixed double. Ja, turneringen var i den grad et tilløbsstykke, at finalerne i mixed double p.g.a. tidsnød måtte henlægges til Hermeshallen den følgende fredag.

Følgende spillere blev de heldige vindere af de udsatte præmier, der i år var teaterbilletter:

| | |
|---------------|------------------------|
| Damesingle: | Charlotte Nielsen 3x |
| Herresingle: | Henrik Brun 3u |
| Mixed double: | Charlotte Dalsgård 2x |
| | Jesper Christiansen 2y |

Også lærerne stillede op og klarede sig helt pænt (Finn Ploug nåede f.eks. til kvartfinalen, men tabte til Peter Hansen 1x), og de bidrog til, at kampene blev såvel spændende som underholdende.

RAPPORT FRA GYMNASIERNES BADMINTONTURNERING I GREVE

Igen i år havde Sct. Jørgen tilmeldt et hold til Gymnasiernes Landsdækkende Badmintonturnering. Ud af de godt tre hundrede aktive (og gode) badmintonspillere på Sct. Jørgen blev Finn Ploug nødt til at udtage et hold bestående af 5 piger og 5 drenge. De heldige blev:

| | |
|----------|--------------|
| Bruno 3u | Charlotte 3x |
| Hans 3y | Charlotte 2x |
| Lars 3a | Rie ly |
| Søren ly | Annie ly |

Vi skulle til Greve Amtsgymnasium og foruden Greve møde også Avedøre og Christianshavns Gymnasium.

På spilledagen mødtes vi kl. 8.00 på Hovedbanegården, og humøret var godt, selv om vi vidste, at bl.a. Greve havde nogle virkelig gode spillere. Vel ankommet til Greve Amtsgymnasium startede vi med at møde Christianshavn, som vi slog (det var meget godt), så humøret og selvtilliden steg betydeligt, men ak, det varede ikke ret længe, for så skulle vi møde Greve Gymnasium, hvor vi tabte stort (det var ikke så godt). Efter dette nederlag var det nødvendigt at indtage frokost i deres kantine; dette var i sig selv en oplevelse. Kantine var stor og moderne indrettet. Man kunne købe mad, men hvis man først skulle vente i køen, kunne man ikke nå at spise maden i frokostfrikvarteret.

Vi manglede stadig en kamp nemlig mod Avedøre Gymnasium. Hvad der var sket i pausen, ved jeg ikke; enten var vi blevet kolde eller måske psykisk nedbrudte, men faktum var, at vi tabte til Avedøre, hvilket må siges at være ret dårligt. Vi klædte derefter om, lidt mismodige, men en oplevelse rigere, og tog derefter toget hjem til Vesterport.

Lars 3a.

BASKETBALL

Skt. Jørgen deltog i år i Gymnasieskolernes Basketballturnering med to hold. Et i ældste gruppe, dvs 3.g'ere, og et i mellemste gruppe, dvs 2.g'ere.

Da hvert hold højst måtte bestå af lo spillere afholdt vi en "udtagelses"-trænings-seance. Anden træning nåedes ikke inden turneringen, som fandt sted i midten af december måned, hvor forrunden skulle afvikles.

Ældste gruppe afvikledes på Avedøre Statsskole, hvor vi mødte Avedøre (som vi slog), Tårnby (som vi tabte til) og Skt. Annæ (som vi også tabte til). Resultatet blev, at vi ikke gik videre i turneringen, på trods af ellers pænt spil.

Bedre gik det for 2.g'erne, som skulle spille på Vallensbæk Statsskole og møde Schneekloths Statsskole, Skt. Annæ (der var de igen). Her var der tale om puljeturnering, og vinder af indledningsrunden blev faktisk Skt. Jørgen, så vi gik videre til semifinalen, hvor vi skulle møde Tårnby Gymnasium.

Det blev en meget spændende og medrivende kamp, på trods af at vi var noget bagud efter første halvleg. Derefter blev der ydet en god holdindsats, og kun sekunderne afgjorde, at vi ikke nåede helt op til Tårnby (forskellen var på tre ved kampens afslutning). Også svage dommere havde deres indflydelse på kampens resultat, således overså de i to tilfælde "TIME-OUT" signaler fra "coach"en, på trods af særdeles høje tilråb. Men altså, vi tabte, desværre.

Næste år, hvor turneringen er en landsturnering for 3.g'erne, regner vi med at gå videre, selv om betingelserne er hårde, til de afsluttende kampe.

Finn Ploug



INTRODUKTIONSUGEN

Skolens introduktionsuge for de nye elever i 1.g er med årene blevet en tradition af de mere sejglivede, og også i 1981 beviste den sin berettigelse ved at inddrage nye momenter af såvel faglig som underholdende art.

Trods et introduktionsskrift, der slog alle rekorder i frivolitet og dårlig smag, lykkedes det et utrætteligt arbejdende elevudvalg at få lokket såvel nye som gamle travere frem til start, og afsted gik det over stok og sten. Der blev orienteret og vist rundt, indoktrineret og motioneret, lavet vers og frikadeller, sunget og danset og i det hele taget fyret op til nogle forventninger, som der skal et stærkt hold morgensyndicatsbosser til at indfri, når skoledagen falder i sin normale gænge.

Men som illustration af, at vi er mange der med Rektor i spidsen rent bogstaveligt tør tage en dukkert i Peblingesøens mudrede vande for dermed at vise Skolens nye elever, at man faktisk er nødt til selv at vove pelsen for at gøre Skolen til et rart sted at være - var årets første uge uovertruffen.

- At avisen så skrev, at dystløbet med Sortedam Gymnasium endte uafgjort, er en anden sag, - som vi kan vende tilbage til, når Sankt Georg føler sig kaldet til at drage i ledning mod det Sorte kryb.

Bom



ARETS SKOLEKOMEDIE

"SØNDAGSPROMENADEN"

Instruktion v. Finn Ploug

Med vanlig iver og begejstring har 2.g'erne, suppleret med et par 1.g'ere og sågar en 3.g'er (endda i en hovedrolle), kastet sig ud i teatrets vanskelige kunst. Det er igen lykkedes at få et morsomt stykke op at stå, i år et stykke der også består af alvorlige passager med kritik af borgerskabets (ikke særlig diskrete) "charme". Bistået af skolens nyeste tekniske udstyr - videokamera - er det lykkedes for skuespillerne at tale og bevæge sig mere naturligt end det ofte har været tilfældet. Ikke mindst er det imponerende, at flere agerer meget ældre end deres nuværende alder på overbevisende måde.

Med al respekt for afsnittene med det alvorlige budskab om at kunne skille fantasi fra virkelighed, er det de komiske og groteske afsnit, der tager kegler. F.eks. husherrens excentriske påfund at vende hjem udklædt som en zigøjner, der kravler ind ad vinduet, søndagspromenaden der foregår rundt om spisebordet og ender med at alle deltagere sidder på gulvtæppet rundt om madkurven. Kulminationen er nok scenen, hvor far og søn afprøver en hurtigtørrende lak på indbo og rekvisitter med det fatale resultat, at samtlige familiemedlemmer kort efter hænger fast i alt hvad de kommer i nærheden af - fra stole til bibler!

Efter tæppefald var der bragende bifald til alle medvirkende: teknikere, skuespillere og instruktør.

Merete Verner-Larsen



— Hold dig fra Teatre — min Bed-
stefar kom mellem Bænderne paa en,
der klappede!

OM STUDIEREJSER TIL UDLANDET

I løbet af de tre gymnasieår er der mulighed for en uges studierejse til udlandet. Almindeligvis foregår rejsen i 2.g. Det er en arbejdstur med et program, der indeholder stof, som er pensum. Det er vigtigt, at turen gøres så billigt, at det ikke er en belastning for den enkelte elev eller dennes hjem, idet der ikke ydes offentlig støtte.

PROCEDUREN:

- 1, Klassen ønsker en studierejse 4-6 måneder frem i tiden. Alle skal deltage
- 2, Hvis alle er interesserede, men enkelte har økonomiske problemer, søges H.M.fonden.
- 3, Pression mod enkelte elever må ikke finde sted
- 4, Når pensum-relevant program er færdigt søges lærerrådet, som senest ved det første møde i skoleåret vil koordinere eventuelle ture
- 5, Hjemmene adspørges og svarer skriftligt og anonymt
- 6, Direktoratet høres: "Når direktoratet skal træffe en afgørelse om godkendelse af en studierejse, lægger man vægt på, at der er udarbejdet et udførligt program for rejsen, hvoraf det faglige indhold klart fremgår, ligesom man normalt forventer en kort redegørelse for, hvorledes der i undervisningen er blevet arbejdet med stof, der er relevant i forbindelse med studierejsen. Direktoratet vil normalt kræve, at stof fra selve rejsen og fra før- og efterbehandling indgår i eksamenspensum. Desuden stilles der krav om, at alle elever på det pågældende hold deltager i rejsen, idet den er et led i undervisningen, og de almindelige regler om mødepligt derfor er gældende"
- 7, Når direktoratet har godkendt planerne, bestilles rejsen

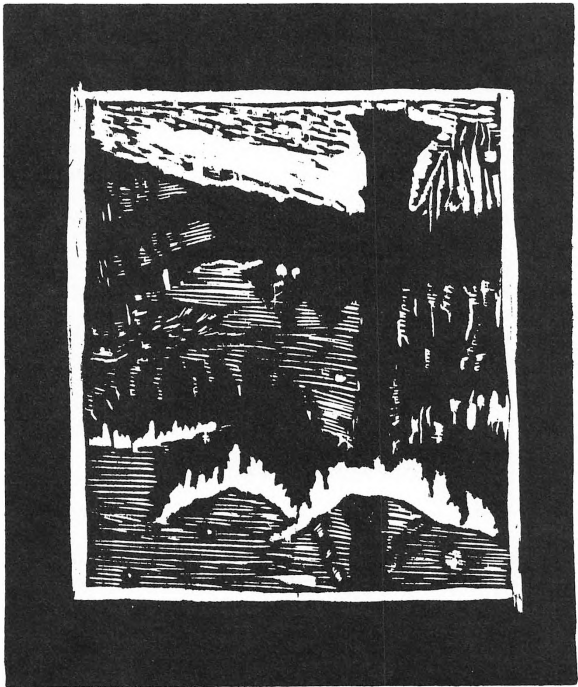
TILLÆG: Herudover kan forekomme ekskursioner

"DEN, DER EN GANG HAR VÆRET REJSELEDER, HAR
GENNEMGÅET SKÆRSILDEN"

Anonym

"SEVÆRDIGHEDERNE HØRER TIL DE HÅRDESTE PLIGTER,
KULTUREN HAR PÅLAGT DEN EUROPÆISKE REJSENDE"

Peter Bamm



LISE HAISLUND, 2 y

STUDIETUR TIL ROM I JANUAR 82

Den 22. januar rejste 2.b og 2.y til Rom. Vort hotel lå på via Sistina, og det var ganske centralt, hvilket gav os mulighed for at spadserere rundt til de fleste steder, hvor vi havde opgaver, stillet af vore lærere i historie, oldtidskundskab og latin.

Rom er en spændende by, som både er meget nutidig, masser af biler, men også overalt har minder om sin historiske fortid: oldtid, renæssance, barok. Vi kunne ligefrem opleve fortiden i nutiden: når vi gik på forum romanum og Colosseum, gik vi også til fodbold på det olympiske stadion for at se et amfiteater befolket af romere - samtidig med at vi så på Trajans forum og mercato, et oldtidens indkøbscenter, prøvede vi de gamle romeres nutidige efterkommeres salgsevner, både i butikker og på et folkeligt marked med grøntsager, pølser, ost og levende høns.

Vi var på en bustur til Pompeji, desværre begyndte det at regne - heldigvis havde vi spist, for findes noget mere trist end vådt brød. Vi nåede dog at se mange spændende og imponerende ting.

Vi var kun borte en uge, men vi udnyttede tiden: vi fik brugt både fødder og øjne, og vi fik rigelig føde både til hoved og mave.

2.b og 2.y

2AB OG 2Z I ROM DEN 8-15 JANUAR 82

Efter en hård og stædig kamp fik vi endelig lov til at gennemføre rejsen til Rom.

Vi rejste i januar, fordi det var billigere, men vi var alligevel heldigere med vejret. Solen skinnede næsten hver dag, og vi kunne sagtens vandre omkring i Rom, hvilket vi også gjorde, og se alt det, vi i mange fag havde beskæftiget os med.

Vi så Pantheon, Vatikanmusæerne, Peterskirken - hvor de fleste af os var oppe i kuplen helt oppe i tårnet, hvorfra der var alle tiders udsigt over byen (ca. 400 trin op) - Vestatemplet (både det rigtige og det falske), Colosseum, Konstantins triumfbue, Circus Maximus, Den Spanske Trappe og Forum Romanum.

Onsdag var vi på heldagstur til Pompeji. På den ca. 200 km lange bustur til Napoli, så vi smukke og farverige landskaber og byer med fattigdom og arbejdsløshed og bare synet af Napoli var meget deprime-

rende.

I Pompeji så vi på vores vandring Vettiernes hus, badeanstalten ved Forum Via del Abbondanza - den bedst restaurerede gade i Pompeji - Den dansende Fauns Hus, Menanders Hus, 2 teatre og 1 gladiatorkaserne.

Til vores store sorg var bordellet lukket. Vi havde alle fået til opgave at være guide til de forskellige ting, vi så (mest for at lærerne ikke skulle lave det hele).

På vores utallige vandringer i Rom, så vi mange berømte gader, piazza'er og monumenter, men også små gader og stræder. Overalt var der et farverigt folkeliv.

Den sidste aften var nogle stykker af os ved Fontana di Trevi og kastede småmønter i for at kunne vende tilbage til Rom, og desuden drak vi af kærlighedskilden.

Turen gik over al forventning, især nattelivet spillede en stor rolle. Vi levede lidt usundt måske, men godt. Vi fik rørt vores lægmuskler og så utroligt meget.

Vi takker vore lærere Kirsten Linneman, Finn Ploug, Vagn Søndergård og Karen Hammer for det store arbejde, de gjorde for os på hele turen. Bare vi kunne gøre det om!!!

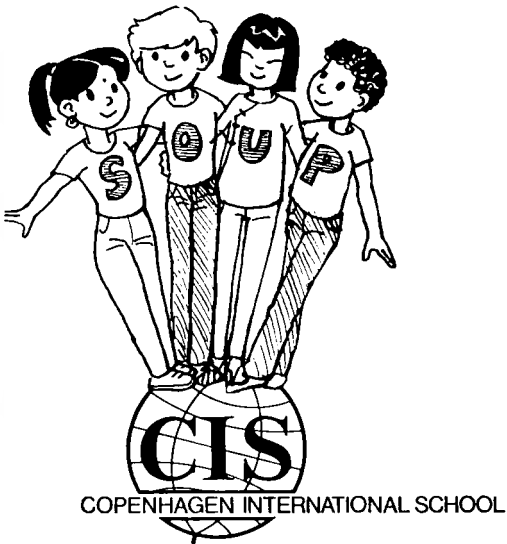
Bettina 2z og Lise 2aN

BESØG PÅ COPENHAGEN INTERNATIONAL SCHOOL

Den Internationale Skole er en skole hovedsagelig for udenlandske elever, som bor i Danmark. Skolen har i øjeblikket 14 nationaliteter repræsenteret, og eleverne er i alderen 5-19 år.

Vi mødtes torsdag den 15. februar kl. 8.15 foran skolen på Gl. Kongevej 15 og blev modtaget af Mr. Keson, der er rektor på skolen. Han bød os velkommen, og derefter gik vi alle til første time: Theory of Knowledge. Dette er et typisk amerikansk fag, som kun er for de ældste klasser. Det går ud på, at eleverne diskuterer, hvad de finder mest interessant og har lagt mest mærke til i de forskellige fag f.eks. i deres sidste historietime. De vælger i samråd med læreren, hvad de skal tage op i disse timer.

Efter denne time blev vi delt i hold, som skulle deltage i forskellige timer, bl.a. kemi, matematik, biologi og engelsk. Da vi havde deltaget i disse timer, blev vi klar over, hvor frit et forhold eleverne har til deres skole.



Der er ingen stamklasser, så alle eleverne går fra et klasseværelse til et andet og er hver gang sammen med nye kammerater. På den måde lærer alle hinanden at kende, og det virker, som om eleverne indbyrdes har et fantastisk forhold. Tilsidst kunne vi stille spørgsmål til Mr. Keson, som var meget venlig, og vi håber, at andre klasser også vil få lejlighed til at besøge C.I.S., da det var en virkelig interessant oplevelse.

Merete Verner-Larsen og 3aN

PROJEKT OM SOJAKAGEFABRIKKEN

I november måned besluttede 2mS sammen med lærerne Bjarke og Gudrun at lave et tværfagligt samarbejde mellem kemi og samfundsfag. Vi valgte at beskæftige os med et aktuelt problem, nemlig Dansk Sojakagefabrik (DS). Denne fabrik kunne nemlig både give os et indblik i forskellige kemiske processer samt en række samfundsfaglige emner, så som arbejdsmiljø og forureningsproblemer.

I kemitimerne arbejdede vi først med fabrikkens kemiske industri i forbindelse med produktionen samt de miljø-kemiske problemer, der er forbundet hermed. I samfundstimerne beskæftigede vi os med arbejdsmiljø, sikkerhedsproblemer og organisationsforhold på fabrikken.

Projektet kulminerede med, at vi besøgte fabrikken. Vi mødtes derude kl. 9, og i de første par timer fik vi en snak med den administrerende direktør. Han fortalte bl.a. om fabrikkens historie, og om hvorfor den ikke kunne undværes. Dette skoleeksempel på propaganda gav anledning til en længere diskussion. Derefter gik vi rundt på hele fabrikken, hvor vi så alle de ting, vi havde læst om og arbejdet med. Besøget sluttede med, at vi fik en udbytterig samtale med fællestillidsmanden.

I december måned kom så det sure slid med at skrive en rapport over hele projektet. Denne skulle både indeholde samfundsfagligt og kemisk stof.

Alt i alt et interessant projekt, som på det varmeste kan anbefales andre klasser.

2mS

2x I PARIS 20.-28 FEB. 1982

Lørdag d. 20/2-82 rejste vi (2x) med Lone Bakander og Gudrun Husum til Paris.

På grund af forskellig tolkning af det gamle testamente nødsagedes vi til at bumle 17 timer i et fransk tog. Vi lovlydige personer, der ønskede at blive kontrolleret af op til flere nærmest brutale tyske, franske og belgiske kontrollører, bestilte siddeplads.

På trods af den af kontrollører totalt ødelagte nat, mener vi dog, at en eventuel flyvetur ville have været betydeligt mindre morsom. Søndag d. 21/2-82 kl. 14.40 ankom vi så til Paris, Gare du Nord. Her mødtes vi hele 3 gange med vores Guide (første, sidste og eneste gang). Denne fortalte os indtrængende om Paris' højt kvalificerede lommetyve, hvorefter det på turen til vores fremragende Hôtel Arcade lykkedes os at få stjålet et fotografiapparat og en pung med 250 F.

Hotellet viste sig, stik imod vore forventninger, at være særdeles udmærket. 8 af os fik, i stedet for 2 x 4 sengsværelser, en 3 værelses lejlighed (velegnet til vore udskjelser). Hotellet ligger på venstre Seine-bred lo min. gang fra Eiffel-tårnet.

Søndag aften, efter at vi havde installeret og og hvilt os på hotellet, spiste vi sammen på LE CHARTIER (et billigt og udmærket spisested indrettet i en gammel banegårdsbygning). Bagefter gik vi af de store boulevarder og så Paris om aftenen. Mandag så vi Conciergeriet og St. Chapelle.

Tirsdagen tilbragte ("spildte") vi på Versailles. Efter den ordinære Gudrun og Lone rundvisning fik vi mulighed for at se Operaen og nogle af Versailles 2000 værelser. Dette benyttede hele 3 elever sig af. Grundet de allerede opståede økonomiske problemer spiste store dele af klassen hjemme!

Onsdag var vi på Montmartre med Sacré Coeur og Place du Tertre og ikke mindst Place Pigalle. Da vi havde tidligt fri, benyttede nogle af os eftermiddagen til besøg i nogle af Paris' stormagasiner. Ved samme lejlighed gik nogle af os de 18 km hjem fra Sacré Coeur. Under denne farefulde færd (vi blev nær kørt ned af ikke færre end en scooter med lad) fik vi indtryk af Paris' uoverskuelighed!

Torsdag var vi på Louvre og Jeu de Paumes (med impressionisterne), hvilket var en særdeles god optakt til fredagens besøg i Pompidou-centret. Torsdag aften så vi, analogt med alle andre Paris farende klasser, Théâtre de la Huchette, hvor vi overværede LA LEÇON, hvilket både var lærerigt og morsomt.

Fredag så vi foruden det "rørende" Pompidou-center, Place de Vosges, Place de la Bastille samt Forum des Halles.

Da vi stadig bilder os ind at være matematikere, måtte vi til Palais de la Découverte med de naturvidenskabelige udstillinger og et alt for godt og mageligt planetarium, hvor det meste af klassen på skift fik sig en lur (nogle mere lydløst end andre, pinlig affære) til Mendelsohns violinkoncert.

Denne fremragende tur afsluttedes som den startede (dog i omvendt rækkefølge) med togturen hjem. På grund af Prins Henrik (færgen altså!) kom vi en time senere hjem end beregnet.

Konklusion: Køb kun enkelt billet til Paris.

2x

3. AN I BERLIN

En lille klasse rejste
med natekspres og læren sin,
dens agt det var at lære
en hel del om Berlin



Der Bus fuhr durch den Westen,
Herr Flügge sprach ins Mikrophon
mit Fakten und mit Gesten
und viel Information

En skønne dag vi skulle
med U-Bahn ud til "die Fabrik"
og se på et par men'sker,
der lever anderled's

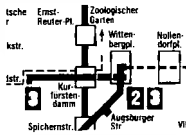


Og her vi talte med dem
med mikrofon og båndopta'r
og man ku' købe kager
fra eget bageri

Vi tog på pizzeria
vi spiste godt og drak lidt vin,
og aftenen endte med a'
man gik i sengen sin



Men ikke bare pizza
 fik vi dernede i Berlin,
 vi prøved' osse whopper,
 men den var ej så fin



Vi troed' os kloge af skade
 og gik på Metropol en nat,
 dér var nu flest Männer,
 der kaldt' hinanden skat

En dag tog vi til grænsen,
 hvor mange vagter står på lur,
 med mange kors og kranse
 fra flugtforsøg ved mur



På Alexanderpladsen
 var mange klædt i uniform
 samt mange fine huse
 og byens største tårn

Wir fahren gegen Norden
 man sang im Zug ein schönes Lied
 von Reisen und von Lernen
 Willkommen und Abschied

På diskotek "pour elle"
 fik vi en nat et mindre chok,
 for det var "nur für Damen",
 og dreng'ne fik et gok



Men der var også andre,
 som dansed' hele natten lang,
 tøjet var af læder,
 og nåle fra dem hang



I øst er et museum,
 som viser, hvad man mene skal
 om Tyskland og historie
 om storhed og forfald

Nach dieser langen Reise
 war jetzt die ganze Klasse voll
 von Essen, Trinken, Sehen
 und ging dann durch den Zoll



3 aN, GH og Hu

UD AT SE - MED SØRENSEN

Dyrehaven den 7/5 1981

På en af årets smukkeste dage, hvor solen skinnede og vi (nuværende 3zuN) endnu var friske og veloplagte, drog vi afsted til Dyrehaven. Turleder var Sørensen (geografi), Lumbye (biologi) og Jette (biologikandidat). Selve turens formål var at forene den teoretiske undervisning om istiden med det visuelle, direkte indtryk, man får ved at se disse istidsskabte landskaber.

På vores ca. 18 km lange tur gennem Dyrehaven fik vi et bredt indtryk af de forskellige formationer så som tunneldale, åse, anti-åse, langsgøer, bakkelandskaber (jvf. "Det danske Svejts") o.s.v. Under turens mange stop med mellemmåltider (!) fik vi set på dyrelivet f.eks. dådyr, spætter, blishøns og musvåger.

Det faglige indhold af denne tur har været stort. Episoder fra turen er blevet taget op i både biologi og geografi. En sådan tur har også en god virkning på holdets sammenhold og miljø i almindelighed, så det danske forår kombineret med disse faktorer bør enhver klasse have lejlighed til at opleve...

København den 16/10 1981

Senere i begyndelsen af 3.g var vi efter længere tids undervisning i Københavns historie (geografisk set) atter på rundtur med Sørensen. Vi startede fra skolen, hvorfra turen gik bl.a. til Christiansborg, Amalienborg, Nyhavn, Langelinie og Kastellet. Specielt turen rundt i det gamle by-kvarter glædede os ikke-københavnere. Undervejs underholdt vor kære lærer med historier om de forskellige gader og bygninger. Blandt de mere spændende ting var et kort besøg i Snarregade 4, hvor gadeportens vægge er malede med portrætter af beboerne, der boede her mellem 1397-1912! Turens egentlige formål var at iagttage gadebilleder erhvervsmæssigt set og miljømæssigt set. I det gamle København var adskillige grelle eksempler på byfornyelser svære at skjule!

Det var atter en tur, der gav os et øget overblik over stoffet, og som vi anbefaler alle andre klasser.

3zuN

MED OS OG DEM TIL RØMØ
(3MS PÅ FARTEN SEPTEMBER 1981)

En uges fri fra alle mulige dødsyge bifag. Nam-nam og helt legalt.

Med Karen og Hanne samt proviant til den første sult tog vores opdagelsesfærd sin begyndelse på hovedbanegården. Her var det et par dage i forvejen lykkedes os at få sendt cyklerne af sted, så de efter beregningen ville tage fint imod os, når vi selv dukkede op på Skærbæk station. Det gjorde de! Tilbage den dag var så bare at cykle over dæmningen til Rømø og videre ned til sydspidsen, hvor vores vandrehjem pænt ventede på os. Mens nogle af os redte op og gjorde ved, tog andre ud for at finde egnens værtsnuse, og efter endt prøvesmagning vendte de tilbage og rapporterede de glædelige opdagelser. Det skal imidlertid ikke nævnes, at det var her i disse lastens huler, at vi plejede at mødes.

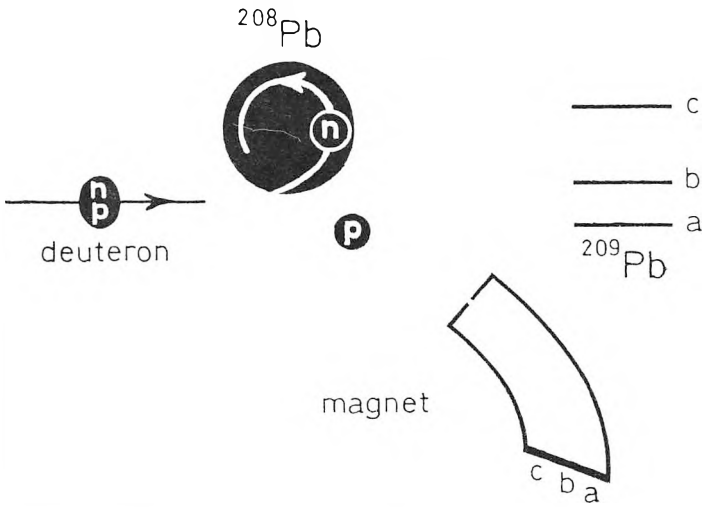
Naturligvis lavede vi også andet. Vi sov, spiste, sov og gik tur. Rømø er faktisk ret lækker. Især udenfor turistsæsonen. Eftersom vi jo havde vores cykler med, var vi også et smut på Manø. For at komme til Manø skal man, hvis man ikke sopper, tage en speciel bus. Den tog vi, selv om vandet egentlig var til at soppe i. Manø er en fin lille flad ø med nogle sjove indfødte og en masse fugle. I det hele taget er der tonsvis af alle mulige forskellige fugle, så hvis man ellers er ornitopat (eller sådan noget), er vadehavet vist stedet.

Turen gik også til nabøen Sild på tysklandssiden. Udbyttet var først og fremmest en bunke sand, som det var lykkedes os at smugle gennem tolden ved omhyggeligt at have placeret det mellem tærne. Bemærk i øvrigt hvordan de toldfrie øller slet ikke blev nævnt.

Nu skulle den eventuelle læser nødtigt tro, at turen var andet end sand og øl, for det var den.

Sidst men ikke mindst bør det nævnes, at turen sikkert havde udartet sig, hvis det ikke havde været for vores mådeholdne sind og et par dejlige autoriteter. Uden dem var tingene gået anderledes, og turen blevet knap så underholdende.

3mS



BESØG PÅ TANDEMACCELERATOR LABORATORIET

I forbindelse med specialelæsning i kernefysik besøgte 3xyzF Niels Bohr Institutets Tandemaccelerator Laboratorium i april 1981. Turen startede på Københavns Hovedbanegård, og trods kaos m.h.t. tog og bus lykkedes det at nå frem kl. 9.30. Besøget indledes med en forelæsning, der kunne besvare en del af de medbragte spørgsmål. Herefter var der arrangeret en rundvisning, hvor en tekniker og en fysiker fortalte om og viste alt, lige fra ionkilde over targetfremstilling og accelerator til computer, der dels viste et eksperiments resultater på dataskærm, dels tegnede disse, således at materiale til resten af specialet kunne hjembringes.

Turen sluttede med ribbensteg i Risøs kantine....Tilbage står så at få nedfældet de mange ting, vi lærte den dag.

3xyzF og Lone Bakander

BELLAHØJ PLANETARIUM

3XYF OG EN FOR MIG UKENDT 2, FYS KLASSE

Onsdag den 17/2 tog 2xyF og nogle 2.g fys'ere med Gudrun Husum afsted for at se på stjerner ved højlys dag i Bellahøj. Efter en mindre medrivende afrejse fra skolen lykkedes det diverse mennesker at nå Bellahøj Skole, hvor det eftertragtede planetarium er beliggende (folk fra hele landet valfarter dertil). Efter at have vovet os indenfor skolen, fandt vi ud af, at vi var havnet midt i underskoleelevernes frokostpause - det lykkedes os da også at få frakøbt nogle af de kommunale frokostpakker, som vi fortærede med stor iver. Men nu var det store tidspunkt kommet! Vi dykkede ned i skolens kælder, hvor et ringe udklip af universets stjerner var repræsenteret. Dydige som kun en 3.y'er satte folk sig langs væggen i det runde rum med det kuppelformede loft ... En dygtig og humoristisk mand kom nu til syne i lyset og startede et ca. 1½ time langt foredrag, som egentlig var ganske sjovt og interessant. Den stjernekløge mand fortalte poetisk og i bedste H.C. Andersen stil om forskellige stjernebilleder, og mens han pegede med sin lysende tryllepind (der var rørende mørkt i lokalet) gik det efterhånden op for os, at den bedste måde at få lært stjernebilleder på er at kunne alle de forældede græske (ikke et ord om old.) historier til at få komponeret stjernebillederne og få skelnet dem fra hinanden.

Derudover var det meget rart at se stjernehimmelen og få gennemgået himmelkoordinaterne "live" i stedet for blot at dreje på en kugle, der efter sigende skulle forestille en himmelkugle.

Efter til sidst at have undersøgt lokalets glimrende akustik begav vi os ud i den københavnske atmosfæres hostende bilos, hvor ikke en gang solen kunne ses for bar' møj. Dette var således afslutningen på en dag, der fik mange af universets hemmeligheder til at fremstå soleklart for de fleste - måske også for 2.g'erne, hvem ved?

Det skal dog lige nævnes, at en mindre og let episode omkring et "cykelstyrt" nær havde givet en sørgelig afslutning på en himmelskøn dag.

GILI 3yF

EKSKURSION TIL LOUISIANA

2.a var i starten af skoleåret 81/82 på ekskursion til Louisiana, hvor der var udstilling, "Eldorados Guld". Vi så denne udstilling i relation til, at vi i 1.g havde beskæftiget os med Inkariget.

Foruden vores klasse var der også en 3.g klasse med samt lærerne Vibeke Due, Bjarke Mandsbjerg og Gertrud Raff. Vi begav os afsted, og nåede frem trods sneglatte veje.

Udstillingen var meget interessant; der var utrolig mange forskellige ting, alt var i guld. Der var især mange smykker, lige fra store massive smykker til små, helt tynde og lette.

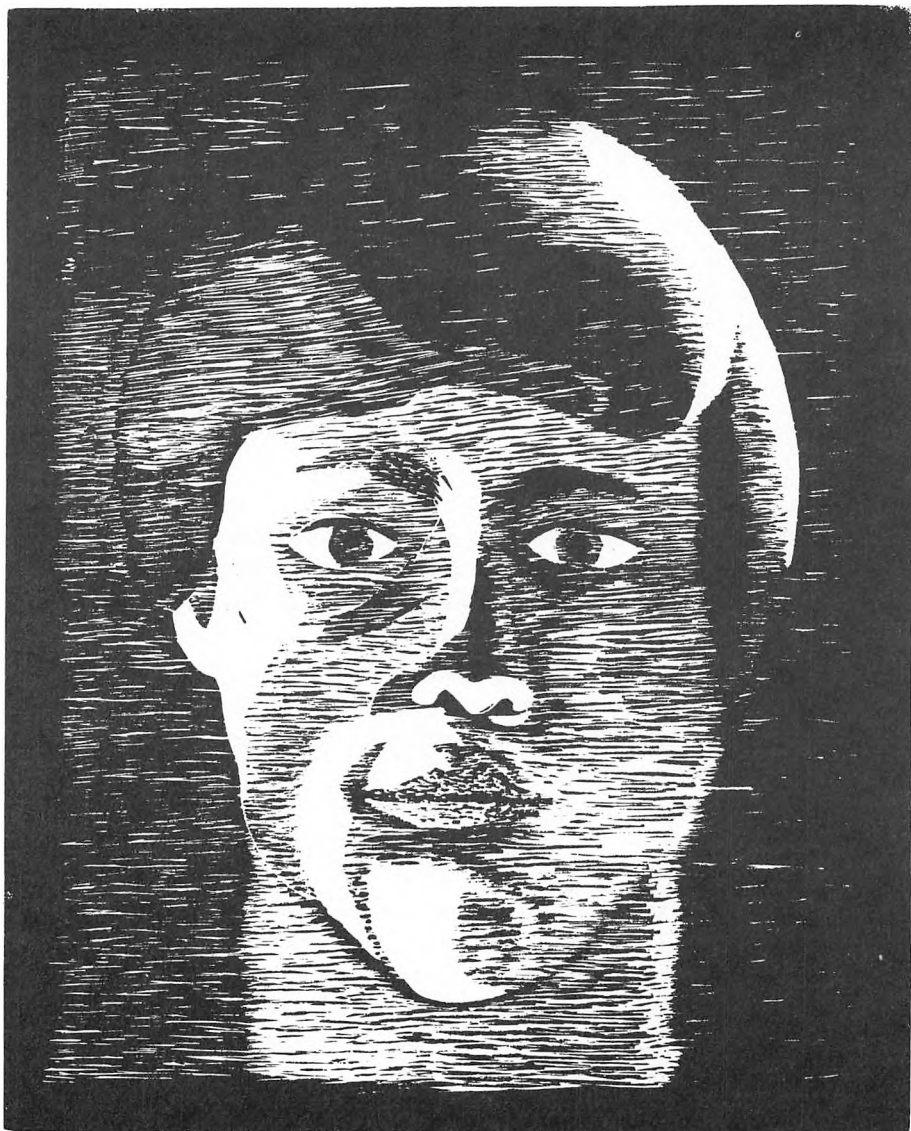
Vi var også inde at se lysbilleder, hvor man fik lidt ekstra forklaring på tingene.

Ud over guld i lange baner var der billedkunst og en meget smuk udsigt.

Efter at have gransket i alt, hvad vi kunne granske i, slæbte vi os udmattede ned i kantinen og fik fortæret vores medbragte mad.

Så gik turen hjem med toget. Det var en udmærket tur og en god afslutning på emnet, Inkariget.

2.a



JESPER VALENTIN KJERULFF, 2 y

RÅDGIVNING FOR GYMNASIET OG HF

Rådgivningen er et tilbud til alle gymnasie- og HF-elever på gymnasierne i Frederiksberg kommune.

Ordningen er opstået på baggrund af et ønske fra gymnasierne og HF om, at den hidtidige frivillige skolelægeordning blev ændret og kombineret med socialrådgivning. En videreudvikling af ordningen har bevirket, at der nu også er tilknyttet psykolog.

Den nye ordning er således en ændret og udbygget skolelægeordning og samtidig en forlængelse af studievejledningen i gymnasiet, idet vi kan tilbyde eleverne rådgivning i spørgsmål vedrørende:

BOLIG ARBEJDE ØKONOMI FAMILIE

PERSONLIGE PROBLEMER

og andre forhold af social og psykologisk art.

I praksis fungerer ordningen på den måde, at eleverne selv kan kontakte socialrådgiveren direkte, enten på skolen tirsdag kl. 12-13 på 1.sal i villæen (Filippavej 5), eller i Frederiksberg Ungdomsrådgivning mandag og onsdag kl. 9-14 samt torsdag kl. 16-17.30. Psykologen træffes alene i Ungdomsrådgivningen.

I andre tilfælde vil det være lærer, rektor eller studievejleder, som har den daglige kontakt og kendskab til eleverne, der i samråd med den enkelte elev, vil henvise til socialrådgiveren og/eller psykologen.

Kirsten Sneum, socialrådgiver

Ida Koch, psykolog

Rådgivning for gymnasier og HF, Frederiksberg Ungdomsrådgivning
Svanevej 22 A³, 2400 København NV, Telf: (01)19 17 44



HM-FONDEN

blev oprettet i 1936 til ære for skolens grundlægger rektor Henrik Madsen. Midlerne fra denne fond har gennem årene været anvendt til løsning af en lang række opgaver til glæde og nytte for skolen og eleverne. Man kan f.eks. nævne investeringer til forbedring af skolens scene, indkøb af kunstværker til udsmykning i klasseværelserne og bidrag til afholdelse af elevarrangementer samt støtte til elever i forbindelse med ekskursioner og studierejser.

Da der til disse og andre opgaver er brug for penge, har forældrerepræsentanterne i skolenævnet besluttet at rette henvendelse til forældrene med anmodning om at give bidrag til fonden.

Bidrag kan sendes til giro: 5 52 02 90, HM-FONDEN, Filippavej 2, 1928 København V.

ARSAFSLUTNING

Dimissionsfesten finder sted fredag den 18. juni kl. 10 på Sankt Jørgens Gymnasium. Hertil indbydes elevernes forældre og andre, der måtte interessere sig for skolens arbejde.

Det nye skoleår begynder mandag den 9. august kl. 10.

Sankt Jørgens Gymnasium den 1. maj 1982

J. Lumbye

UNDERSVISING:

1. 8⁰⁰ - 8⁴⁵

2. 8⁵⁰ - 9³⁵

3. 9⁵⁰ - 10³⁵

4. 10⁴⁵ - 11³⁰

Spisefrikvarter

5. 12⁰⁰ - 12⁴⁵

6. 12⁵⁵ - 13⁴⁰

7. 13⁵⁰ - 14³⁵

8. 14⁴⁵ - 15³⁰

