



Danskernes Historie Online

Danske Slægtsforskeres Bibliotek

Dette værk er downloadet fra Danskernes Historie Online

Danskernes Historie Online er Danmarks største digitaliseringsprojekt af litteratur inden for emner som personalhistorie, lokalhistorie og slægtsforskning. Biblioteket hører under den almennyttige forening Danske Slægtsforskere. Vi bevarer vores fælles kulturarv, digitaliserer den og stiller den til rådighed for alle interesserede.

Støt vores arbejde – Bliv sponsor

Som sponsor i biblioteket opnår du en række fordele. Læs mere om fordele og sponsorat her: <https://slaegtsbibliotek.dk/sponsorat>

Ophavsret

Biblioteket indeholder værker både med og uden ophavsret. For værker, som er omfattet af ophavsret, må PDF-filen kun benyttes til personligt brug.

Links

Slægtsforskerens Bibliotek: <https://slaegtsbibliotek.dk>

Danske Slægtsforskere: <https://slaegt.dk>

Shalyr



**SCT. KNUDS
GYMNASIUM
OG
HF-KURSUS**

ÅRSSKRIFT 1985

DANMARKS
PÆDAGOGISKE
BIBLIOTEK

INDHOLDSFORTEGNELSE

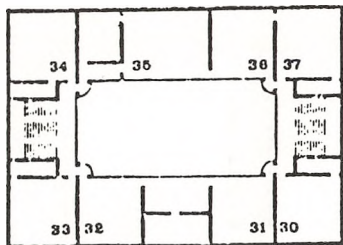
Velkommen	side	1
Planer over skolen	side	2
Stikordsregister	side	4
Timer og fag	side	17
Forsømmelser	side	19
Lærer- og elevorganisationer samt udvalg	side	24
Arrangementer i året, der gik	side	28
Eleverne 1984/85	side	31
Lærerfotografier	side	40
Administration m.v.	side	52

Dette lille hæfte er udarbejdet af nogle elever og lærere i fællesskab. Hæftet indeholder en række oplysninger om skolen, men det er først og fremmest tænkt som en vejviser og som en introduktion for nye elever.

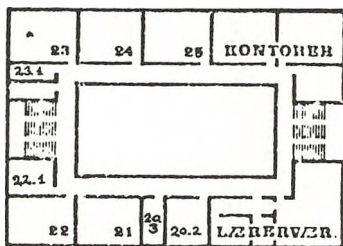
Læs hæftet igennem, stik det i tasken, så du kan slå op, når du kommer i tvivl om noget.

VELKOMMEN!

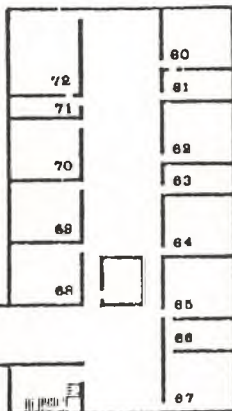
Nord



3. etage



2. etage

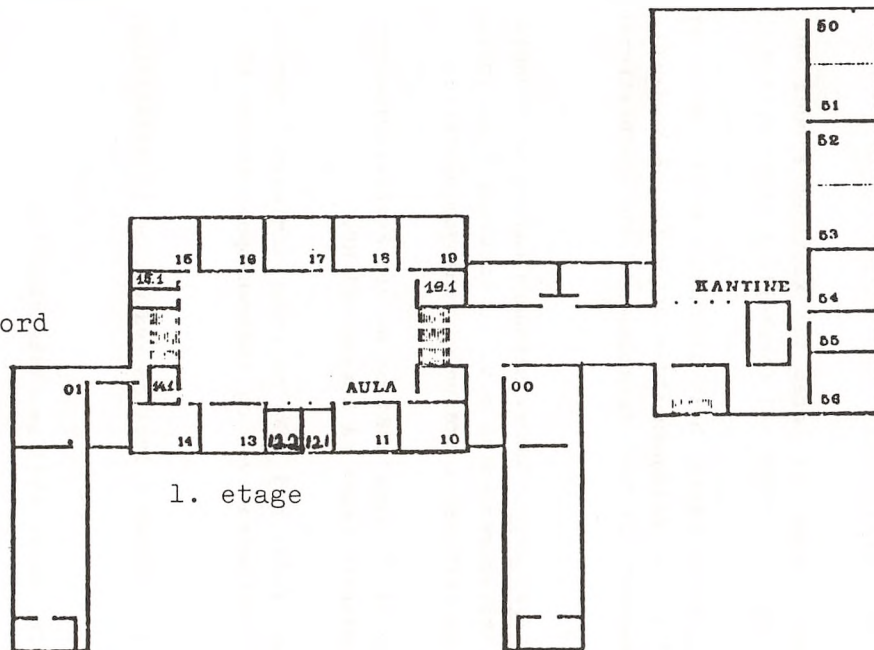


- 20.2 Konferencelokale
- 20.3 Studievejledning (HF)
- 21 Tysk
- 22 Tysk
- 22.1 Tysk (depot)
- 23 Spansk
- 23.1 Elevskrivestue
- 24 Latin - Oldtidskundskab
- 25 Græsk - Latin
- 30 Fysik
- 31 Fysik
- 31.1 Fysik (depot)
- 32 Fysik
- 33 Biologi - Fysik
- 34 Biologi
- 35 Biologi
- 36 Kemi
- 37 Kemilaboratorium

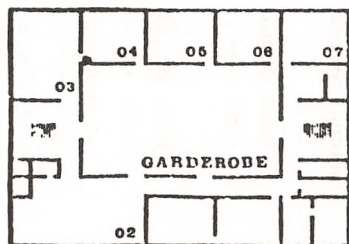
- 60 Historie
- 61 Historie (depot)
- 62 Historie
- 63 Samfundsfag (depot)
- 64 Samfundsfag
- 65 Geografi - Samfundsfag
- 66 Geografi (depot)
- 67 Geografi
- 68 Oldtidsk.-Historie-Latin
- 69 Historie- Oldtidsk.
- 70 Historie - Musik
- 71 Musik (depot)
- 72 Musik

- x) Bogdepot
- xx) Elevkontor

Nord



1. etage



underretagen

- 00 Gymnastik - piger
- 01 Gymnastik - drenge
- 02 Fælleslokale
- 03 Formning
- 04 Formning (depot)
- 05 Matematik
- 06 Matematik - Engelsk
- 07 Religion
- 10 Russisk - Fransk - Film
- 11 Fransk - Engelsk
- 12.1 Studievejledning (gymn.)
- 12.2 Studievejledning (gymn.)
- 13 Engelsk - Fransk
- 14 Matematik - EDB
- 14.1 EDB
- 15 EDB
- 15.1 Matematik (depot)
- 16 Engelsk - Fransk
- 17 Engelsk (depot)
- 18 Fransk - Engelsk
- 19 Fransk - Engelsk
- 19.1 Fransk (depot)

- 50 Matematik
- 51 Matematik - Dansk
- 52 Matematik - Dansk
- 53 Matematik - Dansk
- 54 Dansk
- 55 Dansk (depot)
- 56 Bibliotek

ADMINISTRATIONEN. Skolens administrationskontor findes på 2. etage i hovedbygningen - lokale 27. Kontorets "chef" (inspektør) er lektor Aage Keinicke, som bistås af assistenterne Agnes Andersen, Ellinor Lundholm og Ellinor Mortensen. Agnes Andersen beskæftiger sig især med Statens Uddannelsesstøtte, befordringsgodtgørelse, duplikering m.v. Ellinor Lundholm tager sig først og fremmest af skolens regnskab. Ellinor Mortensen administrerer lønningsregnskabet og de fleste forhold vedrørende eksamen.

ADRESSEFORANDRING. Alle ændringer med hensyn til adresse, telefon m.v. skal meddeles omgående til kontoret og helst i skriftlig form.

ARBEJDSPLADSER. Se under SKRIVESTUE.

AUTOMATER. Umiddelbart inden for døren til kantinen findes en sodavandsautomat og en automat med forskellige varme drikke.

BEFORDRINGSGODTGØRELSE kan søges, hvis afstanden mellem skole og hjem er mere end 11 km. Ansøgningsblanketter fås på kontoret. De sendes af ansøgeren til Fyns Amtskommune, der administrerer ordningen.

BEKENDTGØRELSE OG CIRKULÆRER. Undervisningens omfang og indhold, eksamensforhold, karaktergivning m.v. er fastlagt i en række bekendtgørelser og cirkulærer fra undervisningsministeriet.

- Bekendtgørelse af 3. juni 1984 om Højere Forberedelseseksamen og om undervisningen på kursus til HF.
- Bekendtgørelse af 25. maj 1984 om undervisningen i gymnasiet og om fordringerne ved og eksamensopgivelserne til studentereksamen.
- Cirkulære af 1. september 1984 om evaluering og meddelelser til hjemmene.
- Cirkulære af 28. marts 1973 om reeksamination.

- Bekendtgørelse af 26. november 1979 om lærerråd, lærerforsamlinger og fællesudvalg og bekendtgørelse om ændring af bekendtgørelse af 26. november 1979 pr. 9. juni 1983.

BIBLIOTEKET er indrettet i lokale 56, men er planlagt nyindrettet på et område af gangarealet ud for lokalerne 62, 64, 69 og 70 i det nye skoleår. En betydelig del af bibliotekets bøger findes imidlertid i fagdepoter forskellige steder på skolen.

Biblioteket har fast daglig åbningstid. Se opslag.

Lån og hjemlån: Bøgerne kan enten bruges på skolen eller hjemlånes. Ved hjemlån er lånetiden 1 måned. Bøgerne i fagdepoterne kan også hjemlånes. Åbningstider bekendtgøres af de enkelte fag.

Alle bibliotekets bøger er registreret i et centralkartotek, som står på biblioteket. Bibliotekaren og medhjælperen vil gerne hjælpe dig med benyttelse af biblioteket.

BOGDEPOT. Skolens bogdepot er det lokale, hvorfra udlånet af lærebøger m.v. til elever administreres. Lokalet ligger på mellemetagen mod syd i hovedbygningen. Boginspektør er adjunkt Mogens Rasmussen, der som regel kan træffes på bogdepotet hver skoledag i det andet frikvarter.

BOGUDLÅN. Skolen stiller vederlagsfrit de bøger til rådighed, som skal anvendes i undervisningen.

Eleverne er ansvarlige for de af skolen udleverede bøger. De skal behandles ordentligt, og man må under ingen omstændigheder skrive i dem. Dette gælder også, selv om tidligere elever har gjort det. Ved udleveringen bør man gennemse bøgerne, og hvis da det konstateres, at en bog er defekt, kan den byttes med det samme. Beskadiges eller bortkommer en bog i løbet af skoleåret, meldes det til boginspektør, og erstatning svarende til bogens værdi betales. Efter modtagelsen skal bøgerne forsynes med omslag, og der skal skrives navn i bøgerne på dertil indrettede sedler, som udleveres på bogdepotet. Elever, som ikke overholder de nævnte regler for bogudlån, henvises til at anskaffe sig bøgerne på egen bekostning. Elever, som efter gentagne påmindelser ikke efterkommer de samme regler, vil også blive henvist til dette. Omkostningerne herved beløber sig til ca. 4000 kr. for hele forløbet.

I øvrigt kan ethvert spørgsmål i forbindelse med de af skolen udleverede lærebøger rettes til boginspektør eller på bogdepotet.

BORDTENNIS. Indtil videre er der opstillet et bord til bordtennis i kælderen ved trappen over for kantinen. Det kan anvendes i frikvarterer og i mellemtimer.

BUS- OG TOGFORBINDELSER. Linie 2 standser på hjørnet af Engvej og Læssøegade lige ved skolen. Linie 1 standser på hjørnet af Hjallesevej og Ingemannsvej, hvorfra der er ca. 10 min. gang til skolen. Rutebilen fra Fåborg standser ved Dalumvej/Skovalleen, hvorfra der er ca. 20 min. gang til skolen. Toget fra Svendborg standser ved Fruens Bøge station, hvorfra der er ca. 15 min. gang til skolen.

CYKELPARKERING foregår i cykelstativerne ud for pigernes gymnasstiksal. Adgang til skolen med cykel sker enten fra Engvej eller fra Læssøegade. Udkørsel må af trafiksikkerhedsmæssige grunde ikke ske fra Læssøegade. Cykler må ikke anbringes op ad bygningerne. Disse bestemmelser gælder også uden for skoletid.

DGS er en af elevernes interesseorganisationer på landsplan.

DIREKTORATET FOR GYMNASIESKOLERNE OG HF i undervisningsministeriet er den nærmeste overordnede myndighed for skolen.

DUPLIKERING og anden mangfoldiggørelse af skriftligt materiale finder sted på værkstedet. Kopiering i forbindelse med undervisningen foretages af faglæreren.

DUS - DE UDDANNELSESSØGENDES SAMARBEJDSUDVALG - ODENSE er et samarbejdsudvalg for de uddannelsessøgende i Odense.

ELEVORGANISATIONER er på lokalt plan elevrådet og på landsplan DGS, GLO og LAK.

ELEVRÅDET er elevernes organisation på skolen. Se side 24.

ELEVTELEFON. Mønttelefon findes på 1.sal i gangen mellem den nye og den gamle bygning. Telefonnummeret er 17 87 65.



FAGLOKALER. I ethvert af skolens fag undervises der så vidt muligt i et lokale, der specielt er indrettet efter det pågældende fags behov. Vedrørende fordelingen af lokalerne se side 2-3.

FERIER OG FRIDAGE er fastlagt af undervisningsministeriet - dog således at skolen har tilladelse til at fastsætte vinterferie. For skoleåret 1985/86 gælder:

Skolen begynder onsdag d. 7. august
 Efterårsferie : 14. - 18. oktober
 Juleferie : 23. december - 3. januar
 Vinterferie : 17. - 21. februar
 Påskeferie : 24. - 31. marts
 St.Bededag : 25. april
 Kr. Himmelfart: 8. maj
 Pinseferie : 19. maj
 Grundlovsdag : 5. juni
 Sommerferie fra mandag den 23. juni.

FORSIKRINGER. Skolen har ingen forsikringer, der dækker tyveri eller skader på personer eller ting. Det henstilles derfor til den enkelte elev eventuelt selv at tegne de ønskede forsikringer.

FORSØMMELSER. Se side 19.

FORÆLDREKONSULTATION. Der holdes som regel en gang om året forældrekonkultation for gymnasieklasserne, hvor forældre kan træffe lærerne til en samtale om skoleproblemer. Elever kan deltage sammen med forældre.

FRITAGELSE FOR IDRÆT. Skolen kan efter skriftlig fremsat ønske helt eller delvis fritage en elev for enkelte timer. Dersom en elev ikke kan deltage i undervisningen i mere end en måned, skal dette dokumenteres med en særlig lægeattest udfærdiget af undervisningsministeriet. Den fås på skolens kontor. Den fritagne elev skal normalt overvære klassens timer i idræt.



FRIVILLIG IDRÆT. Se side 20-21.

FRIVILLIG MUSIK. Se side 22.

FÆLLESUDVALGET (FU). Se side 25.

FÆLLESTIMER. Se side 26.

GARDEROBE. Alt overtøj henvises til garderoben i underetagen i hovedbygningen.

GLEMTE SAGER. Henvendelse til pedel Henry Hansen i varmerummet i underetagen hver dag kl. 11.50.

GLO er en af gymnasieelevernes interesseorganisationer på landsplan.

GRENVALG. I 1. gymnasieklasse foretages, som regel i marts måned, valg af gren til 2. og 3.g. Studievejlederne orienterer klasserne om administrative og kompetencemæssige forhold i forbindelse med grenvalget, ligesom de medvirker ved orienteringen af forældrene. Endvidere gives der af faglærere orientering om de enkelte grenes særfag. De nævnte arrangementer finder sted i februar-marts måned.

HF-TILVALG. Tilvalgsgagene vælges i slutningen af første semester efter en grundig orientering.

JULEREVY laves hvert år af 3g og 2hf. I år blev den opført 3 aftener før juleferien: Generalprøve for forældre m.m., en forestilling for nuværende elever og en for forhenværende elever.

KANTINEN ligger i stueetagen i den nye fløj med udgang til opholdspladserne ud mod sportspladsen. Kantine er først og fremmest beregnet til spisning i det store frikvarter, men den kan iøvrigt benyttes hele dagen, i frikvarter og i mellemtimer. I forbindelse med kantine er der et udsalg. Kantineudsalget drives i fællesskab af lærere og elever, som har ansat lønnet personale til varetagelse af den daglige drift. Fra udsalget sælges mælkeprodukter, brød, pålæg, frugt, kaffe, the, sodavand, slik m.v. - Da kantine ikke skal give overskud, kan

priserne holdes på et rimeligt niveau. Det påhviler eleverne selv at sørge for oprydning og orden i kantinen.

KARAKTERER gives for gymnasiet i december og marts på et karakterblad. Det skal underskrives af forældre eller værge, når eleven er under 18 år. Elever over 18 år kan underskrive selv. Karakterbladet afleveres til klasselæreren senest en uge efter, det er udleveret. Der gives i gymnasiet også årskaraktorer i slutningen af maj. HF-elever får kun eksamenskaraktorer. Den anvendte karakterskala er 13-skalaen.

KLASSEBETEGNELSER. Til hf-klasserne benyttes bogstaverne p og q, og når det drejer sig om tilvalgshold tilsvarende store bogstaver P og Q. På den sproglige linje bruges a, b, c og d og eventuelt et stort bogstav: N (nysproglig gren), K (klassisk-sproglig gren), S (samfundssproglig gren). På den matematiske linje bruges bogstaverne x, y, z, u og v og eventuelt et stort bogstav: F (fysisk gren), N (naturfaglig gren) og S (samfundsfaglig gren).

KNALLERTER parkeres på arealet til venstre for indgangen fra Engvej. Parkeringen foregår på eget ansvar, og knallerterne bør være forsvarligt aflåsede. Gælder også uden for skoletid. Der må ikke parkeres knallerter mellem gymnastiksalen og den nærmeste række lamper.

LAK er hf-kursisternes landsorganisation.

LEGATER OG LÅN. For elever, der har gået på skolen eller eventuelt stadig går der, er der mulighed for at søge nogle mindre legater. Det drejer sig om Sct. Knuds Gymnasiums 100 års legat på ca. 500 kr., rektor Helga Lunds legat på 600 kr. samt tre eller fire portioner på ca. 1000 kr. fra "Sct. Knuds Gymnasiums forening for forældre og venner". Legaterne uddeles af bestyrelsen for sidstnævnte forening efter ansøgning, der indleveres på særlig blanket hos rektor senest 15. marts. Se endvidere Statens Uddannelsesstøtte side 13. Om lånemuligheder se også Statens Uddannelsesstøtte og desuden Sct. Knuds Gymnasiums Studielånefond side 13.

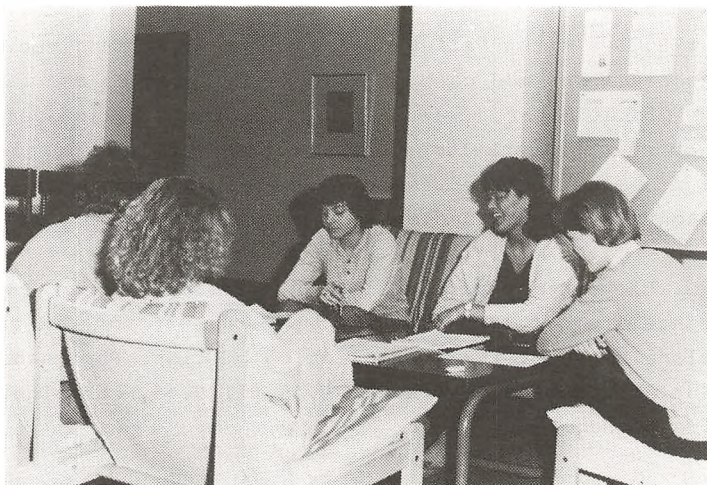
LÆRERFORSAMLINGEN består af rektor og samtlige lærere ved skolen.

Møder afholdes ordinært i forbindelse med karaktergivning, og her drøftes klassernes og de enkelte elevers standpunkt. Lærereforsamlingen ledes af rektor og kan ved skoleårets afslutning tilråde elever at gå en klasse om eller eventuelt opgive skolegangen.

LÆRERKANDIDATER. På et eller andet tidspunkt vil du sikkert blive præsenteret for en lærerkandidat, en person, der er færdig med sine universitetsstudier, men som inden ansættelse på en skole i ca. et halvt år skal overvære og delvis forestå undervisningen bl.a. i din klasse og med din lærer som vejleder. Et par gange i løbet af dette kursus overværer flere lærere lærerkandidatens undervisning, og efter det sidste besøg modtager lærerkandidaten en skriftlig udtalelse om forløbet af kursus.

LÆRERRÅDET. Se side 24.

MORGENSAMLING. Se side 20.



OPHOLDSOMRÅDER findes i aulaen, på 1. etage i mellembygningen og i den nye fløj samt i kantinen. Endvidere på de flisebelagte områder omkring den nye fløj. Det er naturligvis rimeligt i mellemtimer at tage hensyn til undervisningen i tilstødende lokaler.

OPRRYDNING OG ORDEN. Som det fremgår af oversigtsplanerne over skolen og beskrivelserne af de forskellige lokaliteter, findes der store opholdsarealer for eleverne. Det burde vel være en selvfølge, at enhver er med til at holde orden i disse områder, hvilket betyder, at man ikke efterlader papir, æbleskrog eller lignende - der er aldrig langt til en affaldsspand. Fyldte bægre må ikke fjernes fra kantine. Efter aftale i fællesudvalget praktiseres en oprydningsordning i kantine. På skift rydder hver klasse op en uge ad gangen efter spise-frikvarteret. Den vagthavende klasses pligter er at tømme askebægre, tørre borde af m.v. Det er vigtigt, at enhver rydder op efter sig selv - og det gælder naturligvis også, når man benytter kantine uden for spise-frikvarteret.

Når man forlader klasselokalet efter sidste time, skal man hænge sin stol op under bordet. Hvis hver tager sin stol, varer det ca. 10 sek. Hvis en rengøringsdame skal gøre det alene, og desuden fjerne tomme flasker m.m. går der 2-3 minutter af de 8, hun har til at gøre hvert lokale rent, hvis akkorden skal holdes.

Ryd op efter dig selv.

OPSLAGSTAVLER. Der er en fælles opslagstavle foran kantine. Alle opslag skal mærkes med dato. Plakater kan opsættes med tape på de røde plakatfelter mellem opslagstavlerne. Miljøudvalget rydder op på opslagstavlerne, og "tidløse" opslag får normalt lov til at hænge en måned. Nedtaget materiale opbevares en uge på elevkontoret. Se også skemaændringer side 13.

PAPIRHANDEL. Elevernes papirhandel blev oprettet med det formål at foretage store fælles indkøb af papirvarer, som kan tilbydes skolens elever let tilgængeligt og billigt. Papirhandelen har åbent alle skoledage fra kl. 9.40 til 9.55, og salget foregår fra bogdepotet.

PLANER OVER SKOLEN findes ved hovedindgangen. Se side 2.

RADIO KNUD. Se side 23.

REKTOR kan som regel træffes på kontoret i frikvartererne og i øvrigt efter aftale. Det vil være naturligt, at såvel elever som forældre henvender sig til rektor angående problemer i forbindelse med undervisning og eksamen.

RINGETIDER.

1. time: 8.05 - 8.50
2. time: 8.55 - 9.40
3. time: 9.55 - 10.40
4. time: 10.45 - 11.30
5. time: 12.00 - 12.45
6. time: 12.50 - 13.35
7. time: 13.50 - 14.35
8. time: 14.40 - 15.25

RYGNING er kun tilladt i kantinen, dog ikke i fællestimer og første halvdel af spisefrikvarteret.

SAMTALEANLÆG findes over hele skolen. Ved tryk på knappen nederst på højttaleren etableres forbindelse til kontoret. Knappen trykkes ind, både når man kalder kontoret, og når der fra kontoret (ved en kaldetone) ønskes forbindelse med en klasse. Man bør (naturligvis) give sig til kende ved navn og eventuelt klasse.

SCT. KNUDS GYMNASIUMS FORENING FOR FORÆLDRE OG VENNER. Gennem et årligt kontingent på kr. 50,- samt renter af en kapital skaffes midler til uddeling af legater for studerende i de første studieår. Endvidere støtter foreningen arrangementer for skolens elever som f.eks. ekskursioner, idrætsstævner samt opretholdelse af elevtelefon. Bestyrelsen vælges på den årlige generalforsamling, og opfordring til indmeldelse i foreningen uddeles gennem eleverne til hjemmet i september.

SCT. KNUDS GYMNASIUMS STUDIELÅNEFOND. Gennem lån ydes støtte til videregående uddannelse for dimittender fra Sct. Knuds Gymnasium og HF-kursus. Lånemodtagere skal have vist, at de er egnede til at fuldføre den påbegyndte uddannelse. Lånene er rentefri indtil en vis tid efter uddannelsens afslutning. Studielånefonden har en bestyrelse, hvor rektor Kaj Vetter er for-

mand og lektor Jørgen Aarup er kasserer. Ansøgningskemaer udleveres gennem skolens kontor, og der er ingen ansøgningsfrister.

SCT. KNUDS LAUGET (SKL). Se side 26.

SKEMAÆNDRINGER (f.eks. på grund af en lærers sygdom) bekendtgøres gennem opslag ved skolens udgange. Man har hver dag pligt til at orientere sig om skemaændringer, før man forlader skolen.

SKRIVESTUE. I lokale 23.1 er indrettet skrivestue med to skrivemaskiner til fri afbenyttelse for skolens elever.

STATENS UDDANNELSESSTØTTE. Gennem Statens Uddannelsesstøtte kan søges om såvel stipendier som statslån og statsgaranterede lån. Ansøgningsblanketter fås på administrationskontoret. Tildeling af stipendium og statslån er normalt afhængig af forældreindtægt, mens statsgaranterede lån kan fås af alle elever over 18 år uanset indtægtsforholdene. I øvrigt vil der blive givet nærmere orientering om SU i begyndelsen af skoleåret. Vejledning om økonomiske forhold i øvrigt f.eks. om bistandslov, ungdomsydelse, revalidering og private legater gives af studievejlederne.

STIPENDIENÆVNET. Se side 26.

STUDIEKORT. Legitimationskort, der bl.a. bruges som adgangstegn til arrangementer på skolen.

STUDIEKREDSE. Der er mulighed for oprettelse af studiekredse uden for normal skoletid, såfremt nogle elever (10-20) kan finde sammen om et emne. Oplysning om de nærmere bestemmelser kan fås hos fællesudvalget, der også gerne er behjælpelig med at finde frem til en studiekredsleder.

STUDIETEKNIK. Ret tidligt i skoleåret gives der ca. tre timer i almen studieteknik af studievejlederne.

STUDIEVEJLEDNING I GYMNASIET. Det er studievejledernes opgave at hjælpe gymnasieeleverne med at planlægge og gennemføre gymnasieforløbet på bedst mulig måde og med at planlægge et efterfølgende uddannelsesforløb. Gymnasieeleverne kan derfor henvende sig til studievejlederne med problemer af studiemæssig, økonomisk, social og personlig karakter.

Lise Jensen	kontor i lokale 12.1
Aase Høgsbro Rasmussen	kontor i lokale 12.2
Søren Schmidt-Nielsen	kontor i lokale 12.1
Lars Torup	kontor i lokale 12.1

Af opslag på studievejledernes opslagstavler fremgår det, hvordan klasserne er fordelt mellem studievejlederne, og hvornår disse har træffetid; men eleverne kan også træffe aftale med studievejlederne om at få en samtale på andre tidspunkter. Ønsker man at få telefonisk kontakt med en studievejleder, vil skolens sekretærer altid kunne give oplysning om studievejledernes træffetider; der er omstilling til kontorerne. Se i øvrigt: Statens Uddannelsesstøtte, Studieteknik i gymnasiet og Uddannelses- og erhvervsorientering.

STUDIEVEJLEDNING I HF foregår efter samme retningslinier som i gymnasiet, og HF-studievejlederen

Carsten Møllerup	kontor i lokale 20.3
------------------	----------------------

er til disposition for HF-eleverne med individuel rådgivning. Se opslag om træffetider. Desuden vejleder han HF-klasserne kollektivt.

TELEFONBESKED til elever modtages normalt ikke.

TIMETAL OG FAG. Se side 17-18.

UDDANNELSES- OG ERHVERVSVEJLEDNING I GYMNASIET. Der afsættes specielle timer til kollektiv uddannelses- og erhvervsvejledning på alle tre gymnasietrin. I studievejledningskontorerne (lokalerne 12.1 og 12.2) findes ret store samlinger af studievejledninger, brochurer, legathåndbøger, kollegiefortegnelser,

erhvervskartotek m.m., og på nogle bogvogne og opslagstavler bl.a. ved den nordlige glasvæg er der placeret håndbøger og opslag om aktuelle uddannelsesforhold og lignende. Gymnasieeleverne kan låne en del af materialet ved henvendelse til studievejlederne.

VÆRKSTED. I værkstedet (lokale 26) er opstillet en række maskiner til mangfoldiggørelse af bl.a. undervisningsmaterialer. Elever har kun adgang sammen med en lærer.

ÅBENT HUS. Se side 21.

ÅRSPRØVER. Som en følge af, at lærerforsamlingen kun er rådgivende med hensyn til elevers oprykning til næste klassetrin, har skolen valgt følgende ordning af de mundtlige årsprøver: Hver elev i 1g og 2g vælger selv, hvilke fag han/hun ønsker at blive eksamineret i. Antallet af fag blev for i år fastsat til mindst tre incl. studentereksamenfag. Der blev desuden åbnet mulighed for klasseårsprøver.



TIMER OG FAG I GYMNASIET.

	SPROGLIG LINJE						MATEMATISK LINJE							
	lg	N		K		S		lg	F		N		S	
	2g	3g	2g	3g	2g	3g	2g	3g	2g	3g	2g	3g	2g	3g
Religion		1	2	1	2	1	2		1	2	1	2	1	2
Dansk	3	3	4	3	4	3	4	3	3	4	3	4	3	4
Engelsk	4	4	6											
Tysk	3	3	5				3	5	5					
Fra/rus/spa	5	3	3	3	3	3	3	3	5	3	3	3	3	3
Latin	4	4		5	5									
Græsk														
Oldtidskundskab	1	2		8	6	2			1	2	2		2	
Historie	2	3	4	3	4	3	3		2	3	4	3	4	3
Samfundsfag						5	5							5
Geografi	2					3	2		3		3	2	3	2
Biologi			3		3		3			3	3	7		3
Kemi								2	3		3			1
Fysik								3	3	5	2	2	2	2
Matematik	2	3		3		3		5	5	6	3	3	3	3
Idræt	2	2	2	2	2	2	2	2	2	2	2	2	2	2
Mus/form/film	2	2	1	2	1	2	1	2	2	1	2	1	2	1

N : nysproglig
 K : klassisksproglig
 S : samfundssproglig

F : matematisk-fysisk
 N : naturfaglig
 S : samfundsmatematisk

På en række hold kan der som følge af godkendt forsøgsundervisning være afvigelser fra ovenstående timeplan. Enkelte hold har en ændret fagrække - for eksempel naturfag for sproglige, udvidet kemi eller datalære.

TIMER OG FAG - HF.

Hvert skoleår består af 2 semestre, således at undervisningen strækker sig over i alt 4 semestre efter følgende plan, hvor tallene angiver det ugentlige timetal :

	SEMESTER				
	1	2	3	4	
<u>FÆLLESFAG</u>					
Dansk	3	3	4	4	
Religion	0	0	3	3	
Historie	3	3	3	3	
Biologi	3	2	0	0	
Geografi	3	2	0	0	
Matematik	5	5	0	0	
Engelsk	4	3	4	4	
Tysk	3	3	0	0	
Samfundsfag	2	2	0	0	
Musik/formn/film	2	2	0	0	
Idræt	2	2	0	0	
<u>TILVALGSFAG</u>					<u>POINTS</u>
Biologi	0	0	4	4	8
Matematik	0	0	6	6	12
Engelsk	0	1+3	3+4	3+4	7
Tysk	0	0	5	5	10
Samfundsfag	0	0	3	3	6
Musik	0	0	4	4	8
Formning	0	0	4	4	8
Idræt	0	0	4	4	8
Fra/rus/spa	0	3	4	4	11
Fysik	0	3	6	5	14
Kemi	0	0	5	5	10
Psykologi	0	0	3	3	6
Datalære	0	0	4	4	8

Der holdes eksamen i de enkelte fag ved udgangen af det semester, hvor undervisningen i faget slutter. Der er ikke eksamen i fællesfagene musik, formning og idræt.

Der skal vælges tilvalgsfag svarende til mindst 20 points.

FORSØMMELSER.

Efter de gældende bestemmelser skal elever i gymnasiet og på HF-kursus følge undervisningen regelmæssigt - der er mødepligt. Det skal ikke skjules, at der kan være problemer med både at forstå, hvorfor der er mødepligt, og med at efterleve bestemmelserne. Det må derfor være rimeligt kort at give en motivering.

For det første er mødepligten begrundet med, at eksamensbestemmelserne er sådan, at der må være en vis garanti for, at den enkelte elev har været hele stoffet igennem. Endvidere skal der i gymnasiet gives årskarakterer.

For det andet betyder det meget for undervisningen, at man er til stede og deltager i arbejdet i klassen. Hvis alt kunne læses i lærebogen, ville det måske betyde mindre, at man "kommer og går", men undervisningen og indlæringen er ofte baseret på diskussioner i klassen, måske på gruppearbejdet i forbindelse med emnet. Ikke blot skader det den, der har været fraværende, at han/hun ikke har forudsætningerne for at kunne deltage - det kan være helt ødelæggende for de andre i klassen eller i gruppen.

Som en konsekvens af mødepligten, der naturligvis også indbefatter, at man møder rettidigt om morgenen, skal skolen føre kontrol med, hvilke elever der er til stede i timerne. Det skal endvidere bemærkes, at forsømmelighed med aflevering af skriftlige besvarelser, rapporter m.v. ifølge de gældende bestemmelser sidestilles med andre forsømmelser.

Der findes ingen faste tal for, hvor stort et antal forsømmelser, der kan accepteres. Det er overladt til rektor at vurdere, om der er forsømt for meget. Han skal i givet fald efter forhandling med den pågældende elevs lærere indberette forholdet til direktoratet for gymnasieskolerne og hf, der har den endelige afgørelse, som kan gå ud på, at der ikke kan foretages indstilling af vedkommende elev til eksamen.

Kontrollen med mødepligten foretages af læreren ved timens begyndelse. De nødvendige samlede opgørelser over fravær og uregelmæssigheder foretages på kontoret.

Hvis en elev forsømmer eller kommer for sent, bør han i egen interesse aflevere en skriftlig meddelelse umiddelbart efter forsømmelsen. Til denne meddelelse anvendes en fortrykt, hvid blanket, som findes på hylden uden for administrationskontoret.

Det er en konsekvens af mødepligten, at skolen ikke kan give en elev fri.

MORGENSAMLING.

Ideen til en regelmæssig, ugentlig morgensamling, der kunne udvide og efterhånden erstatte det tidligere "informationsfrikvarter", vandt gradvis frem i begyndelsen af skoleåret 1984/85, og hen under jul blev de første morgensamlinger afholdt.

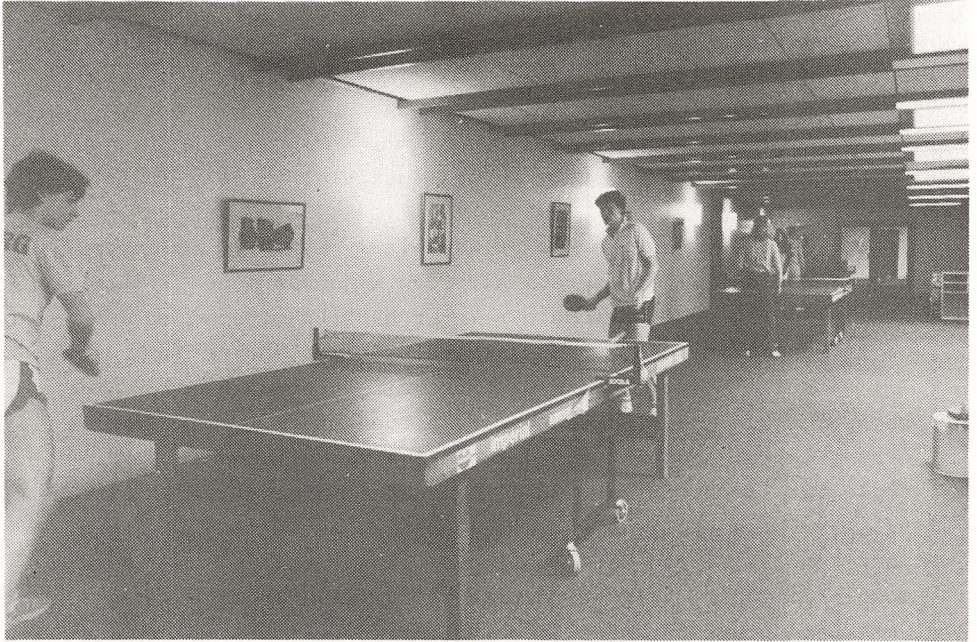
Morgensamlingen, der indtil videre arrangeres af et udvalg bestående af elever og et par lærere, har en varighed på 20 min. og falder på skiftende dage i ugen (så at det ikke er de samme fag og timer, der berøres), fra kl. 8.45 - 9.05. Morgensamlingerne består af morgenfællessang, og derudover af meddelelser fra elever, lærere og administration, og her er en glimrende lejlighed til at få meddelelser ud til det meste af skolen. Endvidere byder morgensamlingerne på musiske indslag, musik, sang, korsang, oplæsning samt debatoplæg - og selvfølgelig Radio Knud en gang hver måned.

Morgensamlingsudvalget arbejder fortsat på at få inddraget flere elever og lærere i tilrettelæggelsen, således at der på morgensamlingerne kan blive en bredere vifte af indslag fra skolens hverdag, ja, man kunne endog tænke sig, at morgensamlingerne gik på skift mellem klasserne. Morgensamlingsideen ser allerede nu ud til at have vundet god tilslutning og til at have fået en vis form, som vi meget håber vil blive videreudviklet i næste skoleår.

FRIVILLIG IDRÆT.

For de idrætsinteresserede vil der efter skoletid være mulighed for at deltage på et eller flere af de hold, som normalt oprettes i atletik, fodbold, basketball og volleyball. Holdene ledes af skolens idrætsledere og vil som regel være placeret mandag - torsdag kl. 13.45 - 16.00. Opslagstavlerne vil give nærmere besked, ellers spørg på elevkontoret.

IDRÆTSSTÆVNER. Skolen deltager hvert år i en række stævner og turneringer dels med andre fynske gymnasieskoler, dels på landsbasis. I år har vi deltaget med hold i atletik, basketball, fodbold og volleyball.



KLASSETURNERINGER. Sportsudvalget står i årets løb som arrangør af interne turneringer i bl.a. five-a-side, volleyball og basketball.

BORDTENNIS. Kan af interesserede dyrkes i frikvarterer og mellemtimer på skolens eneste bord i kælderen ved trappen i den nye fløj. Egne bats og bolde medbringes.

BADMINTON. I det omfang gymnastiksalene er ledige i perioden fra efterårsferien og til påskeferien vil 2- eller 4-mands hold kunne få tildelt en tid (20 min. effektiv). Egne ketchere og bolde medbringes.

ÅBENT-HUS. I det forløbne år har skolens idrætslærere - i løst samarbejde med musik og formning - nogle fredag eftermiddage slået dørene op til skolens idrætsfaciliteter, hvor elever og lærere har haft enestående muligheder for at muntre sig uden utidig indblanding af "ringeklokke" eller præstationskrav. Der har været gang i mange forskellige aktiviteter - og entusias-

men stor. Et barometer for den gode stemning, har været atmosfæren på "Cafe Gurli", som har haft åbent i det fælles pusterum - det faste samlende punkt i disse arrangementer.

FRIVILLIG MUSIK - tid og sted: se opslagstavle!

KOR. Sct. Knuds Gymnasiums kor er af relativ ny dato, idet der blev indkaldt til den første korprøve i januar måned 1985. I den mellemliggende periode har koret haft travlt med at opbygge et repertoire, der er præsentabelt for et større publikum. Det aktuelle korrepertoire er trods sin lidethed bredt i genre-mæssig henseende. Koret synger således blues, jazz, jazzificerede folkemelodier, samt det man i almindelighed forstår ved traditionelle korsatser. Også i det fremtidige korrepertoire vil såvel den rytmiske som den klassiske musik være at finde. Indtil nu har koret haft lejlighed til at optræde ved diverse morgensamlinger, hvilket fortsat vil være en af korets opgaver. Derudover vil koret fremover optræde ved translokation, juleafslutning, forårskoncert m.m. - og skulle der være arrangementer uden for skolen, tager vi da også gerne denne udfordring op. Der er ingen optagelsesprøve til koret, ligesom der ikke stilles særlige forhåndskrav - udover lysten til at synge. Vel mødt.

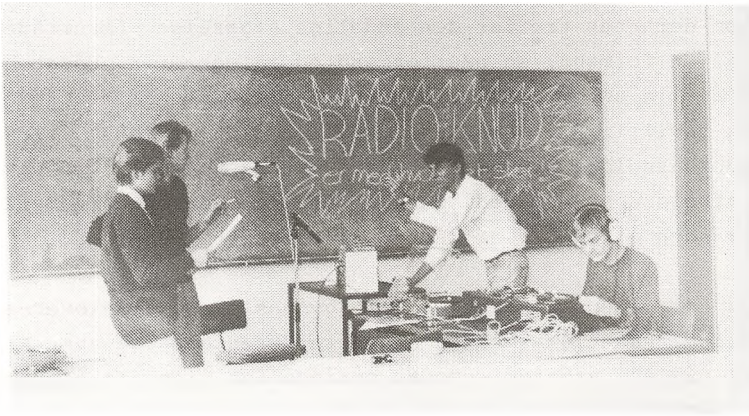
SAMSPIL - RYTMISK MUSIK. Samspilsholdet er åbent for alle interesserede musiklystne. Da der ikke må gives individuel instrumentundervisning på holdet, må det fordres af de fremmødte, at de har et elementært kendskab til deres instrument. Sigtet med samspilsholdet er tosidigt. Dels at give spillelystne frie tøjler og dels at lære noget. Dette dobbelte sigte søger vi at indfri ved at arbejde med forskellige stilarter inden for den rytmiske musik, idet vi søger at afdække den berørte stilarts særpræg, og ved i indøvningsfasen at veksle mellem på forhånd givne arrangementer samt arrangementer aflyttet eller aftalt på stedet. Hvilke stilarter og hvilke numre, der skal på samspilholdets repertoire, bestemmer holdet selv.

Da den rytmiske musik primært er live-musik, indgår samspilsholdet gerne i samarbejder med skolens kor, elevorganisationer samt andre aktiviteter på skolen.

RADIO KNUD.

Radio Knud er Sct. Knuds Gymnasiums svar på en "nærradio". Radioen er begyndt på et initiativ taget af elever fra 2z, og dens daglige drift bliver varetaget af den siddende redaktion.

Radioens udsendelser er af ca. 20. minutters varighed og bliver sendt en gang om måneden med skolerelevant stof. I det forløbne år er behandlet emner som f.eks. forsømmelser, skolens reomme, SKL, at være lærerkandidat og føljetonen "Stræber-Knud og Flipper-Stud" m.m.



Arbejdet med udsendelserne foregår i fritiden og laves af elever. Ideen er bl.a. at formidle og give eleverne en indsigt i emner, de ellers ikke bliver oplyst om. Meningen er, at interesserede elever bidrager til udsendelserne ved f.eks. forslag eller færdige programmer (båndstille). Disse indleveres til redaktionen, der så gennemarbejder og vurderer dem.

Radioen er midlertidigt hjemmehørende i tyskdepotet.

LÆRER- OG ELEV ORGANISATIONER.

LÆRERRÅDET består af rektor og skolens lærere. Lærerrådet afgør eller afgiver sin indstilling til en række sager vedrørende undervisningen og skolens drift. I sager vedrørende anskaffelse af undervisningsmateriel og ansøgning om oprettelse af forsøgslinier eller -undervisning træffer lærerrådet den endelige afgørelse. I sager vedrørende elevoptagelse, bortvisning, antal klasser og grenhold, time- og fagfordelingsplaner, ansættelse af nye lærere, budgetforslag, byggesager, årsprøver, vikartimer, ekskursioner og udlån/leje af skolens lokaler meddeler lærerrådet evt. efter afstemning sin indstilling til rektor, som derefter træffer den endelige afgørelse. Lærerrådet ledes af en formand, en næstformand og en sekretær. Rådet har en del udvalg under sig. Dels kontoudvalg, som administrerer skolens bevillinger, dels udvalg fælles med elevrådet. Lærerrådsmøder afholdes normalt tirsdage efter skoletid. Ordinære møder afholdes hver måned, ekstraordinære møder kan indkaldes af formanden eller 1/5 af rådet. Lærerne har mødepligt.

ELEVRÅDETS formål er at varetage både gymnasie- og hf-elevernes interesser. Rådet skal bestå af en repræsentant fra hver klasse. Elevrådets arbejde spændte oprindeligt lige fra elevpolitiske spørgsmål til at arrangere skiture til Norge. Dette er desværre ikke tilfældet længere. Der arrangeres stadigvæk skiture m.m., men på privat initiativ. Elevrådspolitiske spørgsmål drøftes ikke længere på elevplan - kun indenfor de forskellige politiske partier. Med andre ord eksisterer der ikke længere et elevråd her på skolen. Dette er en opfordring til skolens elever om igen at få oparbejdet et godt og stærkt elevråd - ellers vil eleverne helt miste deres indflydelse på meget af det, der sker på skolen.

UDVALG NEDSAT AF ELEVRÅDET.

MILJØUDVALGET arrangerer juleafslutningen, hvor der sidste år var brune kager, julegløgg og underholdning ved nogle elever. Udvalget sørger for at lave skemaer over hvilke klasser, der

skal rydde op i kantinen. Desuden lavede medlemmerne af udvalget to flotte plakatcollager til udsmykning af kantinen.

SPORTSUDVALGET arrangerede turneringer i bl.a. fodbold og bordtennis. Dog manglede der turneringer, hvor piger også havde en chance for at deltage.

HYTTETURSUDVALGET er det eneste udvalg, som ikke får støtte fra elevrådet. Udvalget arrangerede i skoleåret 1983/84 nogle hytteture til forskellige hytter rundt omkring på Fyn. Desuden blev der i vinterferien arrangeret en skitur til Norge med stor succes.

UDVALG NEDSAT AF LÆRERE OG ELEVER.

FÆLLESUDVALGET er kontaktudvalg mellem rektor, lærerråd og elevråd. Udvalget består af rektor som formand, formanden for lærerrådet, 3 lærere valgt af lærerrådet, formanden for elevrådet, 2 gymnasieelever og 1 hf-elev. Det er fællesudvalgets opgave gennem gensidig information og forhandlinger at fremme samarbejdet mellem lærere og elever, fremskynde sagers løsning og koordinere lærere og elevers bestræbelser. Fællesudvalget træffer afgørelse vedrørende fællestimer, studiekredse, elevfaciliteter, praktiske forhold, fritidsaktiviteter, skolefester, sportsstævner m.m. Fællesudvalget affatter desuden skolens ordensregler. Fællesudvalget kan ikke behandle sager, som vedrører skolens fag- og timefordeling eller den enkelte lærers forhold eller undervisning. Fællesudvalget er nok det vigtigste udvalg på skolen, og det er vigtigt at understrege, at udvalgets betydning og indflydelse i lige så høj grad bestemmes af medlemmernes forhandlingstalant og initiativ samt opbakning fra lærer- og elevside som af ministeriets bestemmelser. Alle elever og lærere kan få optaget sager på fællesudvalgets dagsorden ved henvendelse til et medlem af udvalget. På alle fællesudvalgsmøderne tages referat, som offentliggøres på opslagstavlen nærmest hovedindgangen. (Læs endvidere "Bekendtgørelse om lærerråd, lærerforsamlinger og fællesudvalg ved Statens Gymnasieskoler m.m.". Findes på elevkontoret).

FÆLLESTIMEUDVALGET er et udvalg under fællesudvalget bestående af tre elever og tre lærere. Det er udvalgets opgave at tilrettelægge mindst otte fællesarrangementer årligt med kulturelt, videnskabeligt eller politisk indhold.

INTRODUKTIONSUDVALGET organiserer et introduktionsarrangement.

STIPENDIENÆVNET består af 4 lærere og 4 elever, heraf mindst 1 hf-elev. Nævnets opgave er at gøre eleverne bekendt med mulighederne for uddannelsesstøtte samt at meddele oplysninger til Statens Uddannelsesstøtte om ansøgenes studieegnethed og studieaktivitet. Afgørelser truffet af stipendienævnet kan indankes for Statens Uddannelsesstøtte.

SCT. KNUDS LAUGET (SKL) er en forening for elever og lærere, der skal varetage arrangementer på Sct. Knuds Gymnasium uden for skoletid. Ifølge foreningens formålsparagraf kan disse arrangementer være oplysende, underholdende, festlige eller kunstneriske. I det forløbne år har der været en månedlig filmaften, kulturel og populær underholdning samt flere fester. Det er i høj grad ønskeligt, at foreningens medlemmer fremkommer med forslag til arrangementer, som de ønsker gennemført med hjælp og støtte fra SKL. I spidsen for foreningen står en bestyrelse på seks medlemmer, fire elever og to lærere. Bestyrelsen vælges på den årlige generalforsamling, som finder sted i februar måned. Medlemskab af SKL gælder for et skoleår ad gangen. Ved skoleårets begyndelse sørger bestyrelsen for salg af medlemskort. Ved henvendelse til et medlem af SKL's bestyrelse kan man få udleveret foreningens love samt yderligere oplysninger.

AF SKOLENS HISTORIE

Sct. Knuds Gymnasium er oprettet af Louise Winteler, der fødtes 1834 i Holsten. Efter endt skolegang ville hun gerne til Danmark for at lære sproget, da hendes moder var dansk, og hun blev af sin tante inviteret til at komme til Odense.

På omtrent samme tid skete der det, at en lille tysk pigeskole med 5-6 elever kom til at stå uden leder og underviser. Den kun 19-årige Louise Winteler, der ganske vist ingen læreruddannelse havde, fik overdraget at undervise pigerne. Hun begyndte den 1. juni 1853, og dette var begyndelsen til Sct. Knuds Gymnasium. I skolens arkiv findes endnu den ældste elevprotokol.

Skolen havde til huse i Nørregade 31 - i tantens dagligstue. Men skolen voksede, og i 1863 rykkede den ind i to store lokaler på Klingenberg, hvor den havde til huse i 17 år. Den 20. august 1880 rykkede skolen for første gang ind i sin egen bygning, den lå lige i byens centrum på Klostervej. I 1887 udgik de første piger fra skolen med en eksamen, der hed Almindelig Forberedelseseksamen, første gang kun 7 elever, men senere betydeligt flere. Med den nye skolelov fra 1903 fik skolen ret til at afholde studentereksamen, nysproglig retning, og bygningerne blev udvidet. I mellemtiden var der naturligvis blevet ansat flere lærere ved skolen. Louise Winteler fortsatte som skolens leder, men cand. theol. M. Lauersen blev "Gymnasieforstander" i 1908. Ved afslutningen den 5. juli 1912 nedlagde Louise Winteler sit arbejde i skolens tjeneste, og hendes niece, frk. Hoffmann, der siden 1904 havde været medbestyrerinde, overtog ledelsen af skolen.

Den 1. august 1920 overtog staten skolen efter lange forhandlinger, idet man var alvorlig bekymret for, at der ikke ville være behov for to gymnasier i Odense (det andet var Odense Katedralskole).

I august 1940 rykkede skolen ind i de nuværende bygninger på hjørnet af Engvej og Læssøegade, og i 1973 blev det der (endnu) kaldes den nye fløj taget i brug.

Skolens ledelse:	1853 - 1912: Louise Winteler
	1912 - 1926: Margarete Hoffmann
	1926 - 1951: Helga Lund
	1951 - 1964: E. Dinesen
	1964 - 1970: T. Bechmann Jensen
	1970 - Kaj Vetter

ARRANGEMENTER I ÅRET, DER GIK.

1984

- 27/8 - 31/8 3c, adjunkt Lars Torup og adjunkt Søren Schmidt-Nielsen er på ekskursion til Sletten.
- 31/8 Introduktionsfest for nye elever.
- 10/9 - 14/9 3xyzS, adjunkt Nils Borre og adjunkt Signe Olsen er på studierejse til Berlin.
- 11/9 - 14/9 3xuvN, lektor Lise Jensen og lektor Vagn Koch Jensen er på ekskursion til Bryrup.
- 11/9 Fællestime med Adolf Rasten.
- 12/9 - 14/9 3mFK, adjunkt Martin Lund og adjunkt Per Brønserud er på ekskursion til Århus.
- 17/9 - 19/9 3xzF og adjunkt Carsten Claussen er på ekskursion til København og Risø.
- 17/9 Atletikstævne. Skolen deltager med et drengehold.



- 29/9 - 7/10 3sK, adjunkt Steffen Gottschalck Rasmussen, timelærer Birthe Skou og sekretær Ellinor Lundholm er på studierejse til Athen.
- 4/10 2bcN, adjunkt Jette Kjems Pedersen og adjunkt Jens Skjoldborg Jensen er om aftenen på Svendborg Teater.
- 5/10 Fællestime med kriminalassistent Tove Nielsen om voldtægt.
- 10/10 - 12/10 3xuvS og adjunkt Torben Siersbæk er på ekskursion til København.

- 1/11 Uddannelsesdag for 3g og 2hf.
Fællestime med rytmisk undervisningskoncert.
- 9/11 2b og adjunkt Anne-Lise Østrup er på ekskursion til København.
- 21/11 Fællestime om udvalg på skolen.
- 26/11 Fællestime med Dan Turell og Jan Kaspersen.
- 11/12 1c og adjunkt Søren Schmidt-Nielsen er på ekskursion til Bramstrup.
- 18/12 Basket-stævne for drenge på Tornbjerg Gymnasium. Skolen vinder 2. og 3. gruppe.
Julerevy for pårørende.
- 19/12 Julerevy for gamle elever.
- 20/12 Julerevy for skolens elever.
- 21/12 Julearrangement til fordel for `Afrika Sulter`.

1985

- 22/1 1c, adjunkt Lisbeth Bertelsen, adjunkt Søren Schmidt-Nielsen og adjunkt Lars Torup er på ekskursion til Fynsværket.
- 24/1 - 25/1 2p og lektor Ole Kofoed er på ekskursion til København.
- 28/1 Volleyball-stævne for piger på Mulernes Legatskole. Skolen deltager med et 3g hold.
- 8/2 Volleyball-stævne for drenge. Skolen vinder gruppe 3.
- 13/2 Forårskoncert for hele skolen kl. 12-14.
- 26/2 Forældremøde for 2g og 3g.
- 28/2 Studieorienterende møde for 2g og 3g samt 1HF og 2HF.
- 29/2 - 1/3 3yuvF og lektor Henning Nielsen er på ekskursion til København og Risø.
- 4/3 Forældremøde for lgm.
- 7/3 Forældremøde for lgs.
- 26/3 1z og adjunkt Søren Schmidt-Nielsen er på energi-ekskursion.
- 28/3 - 29/3 2x og adjunkt Sven Erik Larsen er på ekskursion til København.
- 15/4 2mF og 2mFK og lektor Søren Gylding Haumann er på ekskursion.

- 17/4 3yv og adjunkt Lars Winberg er på ekskursion til Gloria Sound.
- 18/4 Volleyball-finalestævne i Esbjerg for drenge. Skolen bliver nr. 3.
- 19/4 Bordtennis-stævne i Ringe. Skolen bliver nr. 2.
- 23/4 - 25/4 2zuN og lektor Vagn Koch Jensen er på ekskursion til Samsø.
- 24/4 Basketball-finalestævne i Valby for drenge. Skolen bliver nr. 2.
- 1/5 Åbent-hus arrangement i idræt. Undervisning i samba.



ELEVERNE 1984/85

<u>3.sa</u>	<u>lektor Bodil Svendsen</u>
Berit Elisabeth Alving	Birgitte Larsen
Janne Forsberg Bojsen	Tina Larsen
Bettina Christensen	Tine Charlotte Lohman
Kate Baden Christensen	Charlotte Drest Nielsen
Vibeke Dyreborg	Lars Thorsgård
Marianne Hansen	Karin E. Gillian Thrane
Teddy Jan Erhard Hansen	Jens Duedal Vesterlund
Pia Elisabeth Hesselhøj	Jim Vårdal
Birgitte Jensen	Jette Wessmann
Ninna Bertina Kortegaard	Mikael Winkler
Gitte Anna B. Kristensen	Mette Zerlang
Peter Kurrild	
<u>3.sb</u>	<u>adjunkt Renny Edal</u>
Benedikte Andersen	Hanne Hedegaard Ludvigsen
Morten Neye Andersen	Allan Lindkvist Madsen
Susanne Andersen	Mette Hald Madsen
Jesper Bo Bendtsen	Lena Mygdam
Henrik Beyer	Maj-Britt Nielsen
Merete Brun	Lise Melchior Nissen
Lise Lotte Grave x)	Søren Hertel Olsen
Bo Habermann	Gitte Bern Rasmussen
Susanne Birgitte Holm	Henrik Max Rasmussen
Kristina Holst	Jane Fritsdal Schmidt
Lena Margrethe Jensen	Lene Thomsen
Jens Klampe	Jens Jørgen Uldall
Lotte Sandberg Ladegaard	Anneliese Walker
Tina Larsen	Anna Louise Watson x)
<u>3.sc</u>	<u>adjunkt Lars Torup</u>
Kirsten Bang	Maria Norman Larsen
Kirsten Have Berger	Gitte Birke Ø. Madsen
Klaus Sølvhjelm Buhl	Eva Maria Mikkelsen
Pia Weiss Christensen	Jette Paaske Poulsen
Elise Pyndt Diederichsen	Lena Falch Rasmussen
Lars L. Drudgaard	Lonni Rasmussen
Søren Flindt	Gitte Skov
Tony Grigoriou	Vibeke Muldbjerg Skovrup
Lonnie Bøgeholm Hansen	Morten Stahl
Lotte Duus Hansen	Henryk Tomasz Tromer
Tine Pihl	Pernille Wetche
Charlotte L. Ladegaard	Anna Hole
Anne Grønborg Larsen	
<u>3.mx</u>	<u>adjunkt Erik Fruelund Møller</u>
Lars Agersø	Lone Madsen
Lisbeth Højberg Andersen	Anette Thrige B. Mortensen
Steffen Lysemose Andersen	Torben Werge Møller
Torben Rindebæk Andersen	Dan Birger Nielsen
Stener Bonde	Jesper Holmegaard Nielsen
Charlotte Damkj. Brodersen	Mia Hegner Nielsen
Camilla Frandsen	Morten Hjorth Nielsen
Claus Kjær Hansen	Anne-Birgitte Pedersen
Lone Juul	Trine Rasmussen
Mads Jørgensen	Rune Rosander Sørensen
Morten Ejsing Jørgensen	Mads Christian Østerbye
Lars Kirk Knudsen	Anette Chur Hansen
Jan Allan Madsen	Pernille Bruun

3.my

Claus Schreiner Andersen
 Marianne Bjerre Andreassen
 Claus Busk
 Lotte Christensen
 Bente Merete Hansen
 Britt Cordi Hansen
 Jonna Hansen
 Svend Ulrik Heineke
 Hans Jørgen Klog
 Pernille Vibeke Larsen
 Kim Palle Madsen
 Charlotte Juul Mortensen
 Nikolaj Hauberg Mortensen

lektor Leif Rasmussen

Dorte Tolstrup Nielsen
 Jan Schmidt Nielsen
 Karin Tonie Nielsen
 Michael Nielsen
 Steen Nielsen
 Niels Lindegaard Nørby
 Christina Damg. Pedersen
 Sif Hvass Pedersen
 Anders Runge-Svendsen
 Ulrik Christian Schou
 Helle Breitenstein Sæther
 Henrik Sørensen
 Søren Vorup

3.mz

Bettina Nymann Andersen
 Mads Jørgen Borup
 Ole Christensen
 Alescia Lazar Christiansen
 Jan Erik Ertner
 Anne Fillipsen
 Lene Frederiksen
 Niels Frederiksen
 Jens Arnold Hem
 Dorte Merete Jakobsen
 Anne-Marie Jepsen
 Ole Kyed
 Anne Mette Larsen

lektor Torben Knudstrup

Michael Larsen
 Morten Agri Laursen
 Anja Lind
 Birgitte Lund
 Henrik Mogensen
 Niels Hilfling Nielsen
 Carsten Ploug Olsen
 Mette Beier Paulsen
 Michael Sigurd Petersen
 Arne Rolighed
 Jens Andreas Schousboe
 Laust Lunding Smith
 Jesper Yde

3.mu

Finn Albrektsen
 Lone Alstrup
 Charlotte Andersen
 Lene Smedegaard Andersen
 Peter Skovgaard Andersen
 Morten Bay
 Per Lyngs Hansen
 Mette Føns Hjorth
 Hasse Thomas Jacobsen
 Henrik J. Tillner Jensen
 Mark Strarup Jensen
 Morten Keller
 Peter Ladebo

adjunkt Ellen Svendsen

Henrik Larsen
 Merete Lehmkuhl
 Søren Kirkebæk Madsen
 Jeff Hougaard Nielsen
 Lars Traub Nielsen
 Niels Erik Nielsen
 Susanne Rønnow Pedersen
 Helle Sønderg. Rasmussen
 Michael Rasmussen
 Tom Sterobo
 Morten Uggerhøj
 Leif Villadsen
 Claus Åsleff

<u>3.mv</u>	<u>adjunkt Birte Vinther</u>
Claus Fribo Andersen	Ronny Jørgensen
Per Astrupgaard	Charlotte Nielsen
Ulla Bach-Rasmussen	Mai-Britt Nielsen
Henrik Bøllingtoft	Mette Nielsen
Jakob Gudbrand Christensen	Michael Brockmann Nielsen
Birgit Eskildsen	Morten Bro Nielsen
Tom Filstrup	Jesper Lund Pedersen
Jesper Gert Fruerlund	Martin Haas Petersen
Gitte Møller Halvorsen	Henrik Secher
Pernille Hemmer	Søren Stensdal
Jan Sickmann Hesthaven	Mads Christian Sørensen
Annette Golles Jacobsen	Jesper Thaisen
Gitte Jensen	Jesper Wichmann
Helle Merete B. Jørgensen	
<u>2.sa</u>	<u>adjunkt Erling Bjerreskov</u>
Anne Bai Andersen	Jens Christian Larsen
Betina Dupont Andersen	Lenette Bach Laursen
Morten Møller Andersen	Hanne Lie
Pia Neye Andersen	Allan Dahlsgaard Nielsen
Bettina E. Schjødtz Bech	Gita Eggert Nielsen
Helle Winnie Christiansen x)	Susanne Nielsen
Charlotte Frederiksen	Christina Eleonora Næsted
Camilla Horneman	Charlotte Berry Olsen
Kirsten Skovgaard Jensen	Anette Hunderup Petersen
Birgitte Juhl x)	Sandra Plesner
Gert William Knudsen x)	Katrine Franklin Simonsen
<u>2.sb</u>	<u>adjunkt Anne-Lise Østrup</u>
Hanne Funch Andersen	Ole Henrik Mentz
Lone Jul Andersen	Marina Moltke-Leth x)
Tine Strøh Andersen	Charlotte Høyer Nielsen
Nancy Fisker	Christian H. Nissen
Jens Ulrik Greve	Rene Søndergaard Nøttrup
Jeanette Hoffmann Hansen	Michael Olsen
Birgitte Jensen	Mette Poulsen
Pernille Stokholm Jensen	Jens Ramsing
Lotte Jeppesen	Stine Schou
Lisbeth Madsen	Kristine Schroll
<u>2.sc</u>	<u>lektor Leif Szomlajski</u>
Niels Henrik Baade	Jacob Maare
Vibe Lundehøj Banke	Rikke Schaumburg Moos
Tine Beck-Nielsen	Lotte Wehding Møller
Anne-Marie Duch	Lena Thorenfeldt Nielsen
Charlotte Fenger-Eriksen	Susanne Nielsen
John Morell Frellsen	Hanne Olsen
Pauline Gram	Niels Grosen Pedersen
Dorte Gøtke Hansen	Tina Jæger Rasmussen
Steen Helming x)	Martin Ross
Susanne Jensen	Mette Lene Sigaard
Ann-Louise Kristensen	Susan Pia Svendsen
Mette Kugler	Dorte Sørensen

<u>2.sd</u>	<u>lektor Flemming Carlsen</u>
Morten Thunbo Andersen x)	Jacob Madsen
Torben Andersen	Kasper Mydtskov
Morten Danielsen x)	Dorthe Lindskjold Nielsen
Birgitte Røjle Hansen	Dorthe Pedersen
Stig Lindorf Hansen	Pia Charlotte Pedersen
Lill Henriksen-Nielsen	Maj-Britt B. Rasmussen
Sys Høj	Marianne Memhave ten Veen
Ulla Pia Drejer Johansen	Lone Vinsten Themmesen
Iben Benedikte Høj Knudsen	Karen Astrid Wegener
Peter Land	Nancy Helene Gosselin x)
Henrik Højstrup Larsen	
<u>2.mx</u>	<u>adjunkt Hans-Henrik Dolleris</u>
Lene Lundholm Andersen	Carsten Skov Nielsen
Steen Nymann Andersen	Henrik Nielsen
Stig Westergaard Andersen	Olav Friis Nielsen
Helle Bender	Carsten Toft Pedersen
Jakob Bødker	Lars Peter Schousboe
Per Christensen	Peter Rossen Skadhaug
Kent Bøgelund Jensen	Michael Dyhr Thomsen
Erik Nis Jessen	Klaus Christian Thorslund
Martin Immerkjær Johansen	Mette Vig
Christian Bøg Jørgensen	Anne Westergaard
Christian Lund	Anders Brincker
Lars Aage Mengel	
<u>2.my</u>	<u>lektor Mads Østerby</u>
Mette Alstrup	Jens Ibsen
Helle Andersen	Annette Ilkjær
Michael Wendelboe Bager	Frans Jakobsen
Jens Bonde	Annegrethe E. Jørgensen
Christian Christensen	Peter Kier
Søren Garde Christensen	Carsten Madsen
Jesper Bo Friis	Anders Lindberg Madsen
Anders Gøtzsche	Christian Mohr
Jacob Gøtzsche	Gerd Agger Sparsø
Anette Skov Hansen	Erik Mejer Sørensen
Erik Langkjær Hansen	Nikolaj Andreas Weber
Esben Kjems Hove	
<u>2.mz</u>	<u>adjunkt Lise Lotte Dyrekilde</u>
Ulla Nørklit Andersen	Hanne Lyager Nielsen
Mikael Barfred	Henrik Burkal Nielsen
Rene Bitsch	Jesper Olsen
Peter Brun	Susanne Ellen Povelsen x)
Jette B. Christensen	Anna Pernille Rosendal
John Åge L. Christiansen	Charlotte K. Simonsen
Mette Elisabeth Hansen	Kirsten L. Solberg
Pia Jensen	Solveig Tange
Trine Jøhnk	Jo Toppenberg
Allan Birger Jørgensen	Michael Viskum
Lars Skjoldborg Jørgensen	Lars Wulff
Svend Unmack Larsen x)	Thomas Egon Larsen

<u>2.mu</u>	<u>adjunkt Kirsten Rørbech</u>
Helle Andersen	Kasper Olsen
Mette Willemoes Berg	Gitte Pedersen
Peter-Andre D. Hermansen	Prudence Petford x)
Torben Jacobsen	Marianne Rask
Martin Kjellgren	Claus Bruun Rasmussen
Hans Kennet Larsen	Jill Berit Rasmussen
Søren Hanmann Larsen	Mette Nedergaard Rasmussen
Thor Finn Børsting Larsen	Christine Stabell
Søren Ellebæk Laursen	Morten Steiniche
Troels Kildemoes Møller	Ib Schiøth Vorm
Benny Nielsen	Charlotte Marie Zarling
Steffen Stamp Nielsen	Frederik Zoega-Hansen
Peter Lund Nielsen	

<u>2.mv</u>	<u>adjunkt Peter Larsen</u>
Allan Henrik Christensen	Thomas Littrup
Kim Oechsle Hansen	Jakob Gorm Madsen
Henrik Jensen	Jens Ole Hjøresen Madsen
Susanne Voigt Jensen	Christian Ålbæk Nielsen
Jan Jepsen	Bent Nielson
Søren Jepsen	Elisabeth Nissen
Winnie Jørgensen	Charlotte Laustrup Pedersen
Tim Kjærgaard	Mads Kristian Rademacher
Dorthe Harding Kristiansen	Mads Skouboe Rieper
Lars Lyng Larsen	Jan Vraa
Martin Lippert-Rasmussen	

<u>l.sa</u>	<u>lektor Kirsten Brok-Kristensen</u>
Lars Bastholm	Susanne Nørregaard
Susanne Bille	Susan Benedikte Pallisborg
Henrik Lindahl Christensen x)	Susanne Pedersen
Lise R. Frimodt-Møller	Kåre Vedding Poulsen
Lotte Grønbæk	Mai Damgaard Rasmussen
Thomas E. Gunnarsson	Britta Ursula Sivgaard
Hanne Lyngs Hansen	Lars Husum Sørensen x)
Tine Skov Hansen	Jesper Thobo-Carlsen
Peter Bjørn Jensen	Rikke Mølhav Thomsen
Line Ejstrup Lindeblad	Tine Aaris Thomsen
Anne-Mette Lyngsø	Lene Wulff
Jan Otto Madsen	Lars Lindharth Østergaard
Lene Mortensen	Mai-Ki Hockauf
Peter Børge Niegel	Birgitte Juhl

<u>l.sb</u>	<u>adjunkt Niels Krogh-Madsen</u>
Pia Abildgaard	Nicolas Juel Brockdorff x)
Tina Augustinussen	Nete Junager
Hanne Bach-Rasmussen	Thomas Holst Kaarsted
Birgitte Boisen	Kirsten Staal Larsen
Mette Borch	Tina Lyng
Laura Kirstine Bro-Hansen	Louise Madsen
Henrik Gitz	Lisbeth Møller
Mette Grundt	Mille Mørk
Gitte Stendahl Hansen	Charlotte Elsnab Olesen
Kenneth Christian Hansen	Mette Barfoed Poulsen x)
Morten Hedmark	Søren Bo Rasmussen
Tonny Thorup Hornbæk	Nicolai Schartau
Mikkel Ole Hvid-Hansen	Helle Bjurkman Søgaard
Klaus Jeppesen x)	Berit Ørreskov Willumsen

<u>1.sc</u>	<u>adjunkt Jette Kjems Pedersen</u>
Annette Andersen	Kathrine E. Jørgensen
Peter Rosendal Andersen	Lone Kamper
Steffen Astrupgaard	Morten Laugesen
Anja Borg	Louise Laurenborg
Liselotte Brøndum	Tina Havndrup Nielsen
Gry Michella Faber	Heidi Lørup Pedersen
Jan Stig Hansen	Trine Wied Pedersen
Lykke Hansen	Jan Reffstrup
Stina Lismann Hansen	Mette Rohe x)
Janne Ella Iskov	Lene Mary Scheffmann
Anette Bay Jensen	Lone Siemons
Jeanette Pia Jensen	Diana Skaaning
Tore Jensen	Charlotte B. Vilhelmsen
Anette Juhl	

<u>1.mx</u>	<u>lektor Bent Rye Olsen</u>
Lotte F. Aarup-Kristensen	Anne Camilla L. Jørgensen
Thomas Andersen	Anne Vestergaard Jørgensen
Anne Louise Bang	Thomas Klyver
Lars Hedevang Christensen	Jens Anders K. Larsen
Katrine Danielsen	Casper Littrup
Birgitte Dyreborg	Ann Jeanette Mikkelsen
Claus Crone Fuglsang	Henrik Nykjær x)
Bo Svend Hansen	Søren Pedersen x)
Kenlen Emil Held x)	Charlotte Rosenkilde
Jan Hohberg	Henrik Fritsdal Schmidt
Anette Holst	Mikkel Lunding Smith
Charlotte Borg Jensen	Christel Pia Sølvhjelm
Kai Peter Jensen	Dorthe Thruelsen
Peter Andrew Enger Jensen	Tammy Lee Miller

<u>1.my</u>	<u>adjunkt Jens Skjoldborg Jensen</u>
Lene Banke	Grete Bang Jørgensø
Claus Christiansen x)	Peter Lageri
Brian Duvander	Thomas Juul Larsen
Søren Geckler	Gitte Hyldal O. Mogensen
Tina Greve	Rikke Mohr
Michael Haack-Sørensen	Mette Stengaard Munkholm
Henrik Bo Elmkvist Hansen	Lotte Eggert Nielsen
Thomas Arne Juel Hansen	Ole Juul Nielsen
Mads Christian Haugaard	Gitte Arent Pedersen
Malene Helbak	Lars Kaufmann Petersen
Nina Helene Hestbech	Jens Bysted Rasmussen x)
Lars Peter Hovendal	Morten Steenberg
Berit Charlotte Jensen	Lisbet Åsleff
Jacob Peder Kann Jensen	

<u>1.mz</u>	<u>adjunkt Per Brønserud</u>
Dorte Christiansen	Jens Christian Larsen
Anders Clausen	Steffen Nørregaard Larsen
Peter Godiksen	Hanne Tougaard Larsen
Claus Gormsbøl x)	Thomas Wibroe Leth
Lars Bjørn Heinike	Charlotte Werner Lismann
Steen Hemmingsen	Niels Anker Olesen
Claus Henriksen	Anette Helgesen Pedersen
Lars Rene Høgh	Bo Hvass Pedersen
Jan Jørgensen	Lone Pedersen
Morten Kaee	Steen Rønnow Pedersen
Helle Karlsen	Anne Simonsen x)
Michael Kjærsgaard	Vibeke Schiøler Sørensen
Michael Krone	Allan Wallin

<u>1.mu</u>	<u>adjunkt Anne Grethe Mølgaard</u>
Kim Smedegaard Andersen	Søren Keller x)
Lena Arndal	Martin Lund Larsen
Pernille Voigt Arnsted	Joan Lee Lundstrøm
Jeanette Carlsen	Lisbeth Nielsen
Palle Elmkvist x)	Bjarne Pedersen
Lene Rosenqvist Frost	Heidi Poffler
Dan Ørgaard Hansen x)	Claes Raben
Henrik Kjær Hansen	Carsten Ravnhøj
Niels Lundgaard Hansen	Peter Wolff Reeh
Puk Kjærsgaard Hansen	Henrik Wulff Riedl
Thomas Wieger Holwerda	Betina Engstrøm Skytte
Kasper Peiter Jensen	Charlotte Suhr
Rikke Marlene Jensen	Lars Nielsen Thording
Søren Høyer Duedahl Jensen	Hanne Vildrik

<u>1.mv</u>	<u>lektor Henning Nielsen</u>
Kirsten Hjort Andersen	Michael W. Kristensen
Lone Byskov	Anne Larsen
Jesper S. Christiansen	Claus Lønborg Madsen
Jan Dinesen	Marianne Hald Madsen
Ken Dybdahl	Henrik Binow Nielsen
Pernille H. Grønnegaard	Laila Krøyer S. Nielsen
Charlotte Gøbel	Lene Traub Nielsen
Anders Hager	Lisbeth Hjorth Nielsen x)
Rico Styker Hemberg	Anne-Cathrine B. Pedersen
Lone Hemmingsen	Anne Raaen Rasmussen
Søren Abildgaard Jacobsen	Katrine Rahbek Rørth
Anne-Marie Skov Jensen x)	Line Sandager
Jesper Ole Jensen	Carsten Ullum
Kåre Kemp	

<u>2.HFp</u>	<u>adjunkt Hans Hansen</u>
Susanne Inga Amling	Lilli Hangaard Larsen
Annelise Hansen	Marianne Lyngsø
Anna Pent Haq	Lisbeth Bender Madsen
Gitte Rode Jensen	Charlotte Nissen Pedersen
Helmi Helene Lund Selin	Helle Pedersen
Per Johansen	Susanne Rasmussen
Christina Sys Jørgensen	Steen Schmidt x)
Helle Rynkeby Knudsen	Marianne Stentebjerg
Rita Kristensen	Hilde Østergaard

<u>2.HFq</u>	<u>adjunkt Sven Erik Larsen</u>
Dorthe Kirk Andreassen	Dorte Mosdal
Gitte Christensen	Bo Nygaard
Thomas Birkeslund Eriksen	Gitte Simony Pedersen
Gigga Margrethe Frisdahl	Bodil Rasmussen
Leif Kingo Hansen	Winnie Berit Rasmussen x)
Britt Juul Larsen	Susanne Svenningsen
Helle Birgitte L. Larsen	Karin Svensson
Birgitte Luhmann x)	Trine Charlotte Thuule x)
Peter Erik Lyby x)	Ann Christina Thomsen x)
Tina Merete Madsen	

<u>1.HFp</u>	<u>adjunkt Knud K. Knudsen</u>
Anne Sandberg Andersen	Ann-Pia Kronvold
Peter Bech x)	Pia Hansen Laugesen
Claus Gordon Bertelsen	Janne Juel Madsen
Susanne C. Christiansen	Marianne Brandt
Karin S. Gunner-Svensson	Rikke Uglebjerg Nielsen
Annie a Rogvi Hansen	Lene Simony Pedersen
Dorthe Toft Hansen	Birthe Rudebeck Ploug
Karin Lykke Hansen	Lisbeth Ørtoft Rasmussen
Marianne Hansen	Susanne Lumby Rasmussen
Mogens Steen Hansen	Marianne Charlotte Rehr
Tine Milling Hansen	Morten Rendal x)
Heidi Tange Jensen	Malene Brammer Sillasen
Jeanett S. Jensen	Henrik Talbro x)
Søren Ethelberg Jørgensen	Anne-Gitte Wehage

<u>1HFq</u>	<u>adjunkt Jens Bertelsen</u>
Bettina Als	Jan Gramm Mathiesen
Birgitte Andersen	Anne-Marie Nicolaisen
Jesper Andersson	Anita Maria Nielsen
Mette Andresen	Bente Maibritt Nielsen
Nick Bo Bunger	Dorethe Peiter Nielsen
Birgitte Trolle Balsløv	Jette Beate Olesen x)
Arjun Anders Chakravarty	Merete Algreen Petersen x)
Lisa Anne Christensen x)	Monica Iwankow Rasmussen
Maj-Britt Nedergaard From	Pilita Heidi J. Rasmussen
Lisbet Grill-Henriksen x)	Roland Iwankow Rasmussen
Lene Annette Hansen x)	Dorte Højerup Rasthøj
Christine Honore	Troels Strægaard Runge x)
Helle Elisabeth P. Larsen	Bettina Elisabeth Terkelsen
Marianne Steensby Laursen	Charlotte Thor

De med x) mærkede elever er udmeldt i årets løb.

Udenlandske gæsteelever, der er optaget i løbet af skoleåret 1984/85:

Tammy Lee Miller	1.mx
Nancy Helene Gosselin	2.sd
Prudence Petford	2.mu
Anna Louise Watson	3.sb

Ved begyndelsen af skoleåret 1984/85 havde skolen ialt 717 elever.

1s	3	klasser	81	elever
1m	5	-	136	-
2s	4	-	87	-
2m	5	-	114	-
3s	3	-	76	-
3m	5	-	<u>130</u>	
		Ialt i gymnasiet	624	elever

1hf	2	klasser	56	elever
2hf	2	-	<u>37</u>	-
		Ialt på hf	93	elever

SKOLENS PERSONALE 1984/85

HA



Helge Andersen
Dansk, idræt

HOA



Holger Andersen
samfundsfag, geografi

LA



Lene Andersen
Idræt

JB



Jens Bertelsen
Dansk, religion

LB



Lisbet Bertelsen
Dansk, engelsk

EB



Erling Bjerreskov
Historie, geografi

NB



Nils Borre
Samfundsfag, idræt

BK



Kirsten Brok-
Kristensen
Engelsk

PB



Per Brønserud
Matematik, fysik



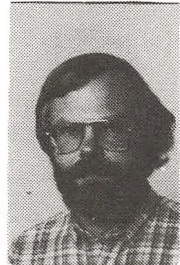
FC

Flemming Carlsen
Fransk



CC

Carsten Claussen
Fysik, matematik



BD

Bjarne Dinesen
Musik, formning



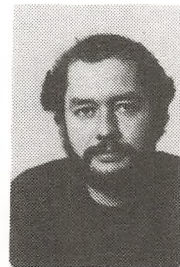
HD

Hans Henrik
Dolleris
Dansk, religion



LD

Lise Lotte
Dyrekilde
Fransk, latin



RE

Renny Edal
Dansk, filmkunst



PE

Poul Elmelund
Kemi, fysik



Fe

Edgar Fencker
Kemi, fysik



PH

Pia Haagerup
Matematik

CH



Carsten Houlberg
Kemi

EH



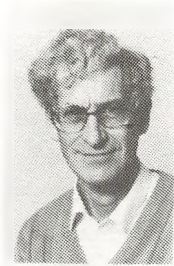
Erling Hansen
Matematik, fysik

III



Hans Hansen
Hist., samf.fag

SG



Søren Gylding
Haumann
Geografi, kemi

He



Birthe Hem
Matematik

SJ



Jens Skjoldborg
Jensen
Dansk, tysk

LJ



Lise Jensen
Biologi, idræt

KJ

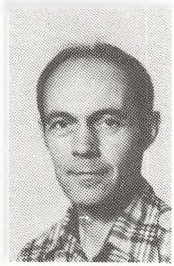


Vagn Koch Jensen
Geografi, idræt

MJ



Keld Moseholm
Formning



ei

Aage Keinicke
Dansk, tysk



KK

Knud Knudsen
Biologi



TK

Torben Knudstrup
Fransk, tysk



OK

Ole Kofoed
Dansk, fransk



MK

Martin Kolte
Dansk, engelsk



KM

Niels Krogh-
Madsen
Engelsk



L

Peter Larsen
Oldtidskundskab



SL

Sven Erik Larsen
Historie, idræt



LL

Lise Lichtenstein
Fransk, spansk

ML



Martin Lund
Fysik, kemi

Mol



Carsten Møllerup
Musik, engelsk

AM



Anne Grethe Mølgaard
Matematik, idræt

EM



Erik Fruelund
Møller
Hist., eng., oldt.k.

HN



Henning Nielsen
Fysik, kemi

ON



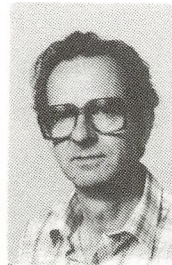
Øve Steen Nielsen
Matematik, fysik

AN



Anne-Marie Nordtorp
Dansk, idræt

RO



Bent Rye Olsen
Matematik

Ols



Signe Olsen
Geografi



JP

Jette Kjems
Pedersen
Tysk, latin, oldt.



HP

Hans Jørgen
Petersen
Tysk, dansk



KP

Kent Runge
Poulsen
Matematik, fysik



EQ

Eva Quist
Religion



HR

Aase Høgsbro
Rasmussen
Dansk, religion



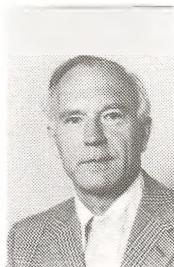
AR

Asger Raahauge
Rasmussen
Idræt



RA

Henning Rasmussen
Engelsk, historie



LR

Leif Rasmussen
Historie, idræt



MR

Mogens G. Rasmussen
Matematik, idræt

BR



Steen Borg
Rasmussen
Psykologi, samf.f.

GR



Steffen Gott-
schalck Rasmussen
Græsk, latin, oldt.k.

RU



Torben Rump
Tysk, latin, oldt

FR



Finn Rørbech
Tysk, engelsk

RØ



Kirsten Rørbech
Fransk, dansk

SN



Søren Schmidt-
Nielsen
Fysik, kemi

TS



Torben Siersbeck
Samfundsfag

BS



Birte Skou
Ildræt

AS



Annemarie Skovman
Engelsk, dansk



Sv

Bodil Svendsen
Engelsk, fransk



Es

Ellen Svendsen
Engelsk, dansk



Sz

Leif Szomlajski
Hist., oldt.k.



LT

Lars Torup
Biologi



KV

Kaj Vetter
Matematik



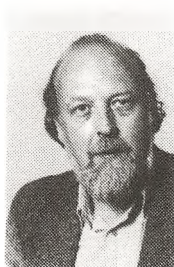
LW

Lars Winberg
Musik



BV

Birte Vinthør
Spansk, fransk



Øst

Mads Østerby
Russisk, rel.,
formning



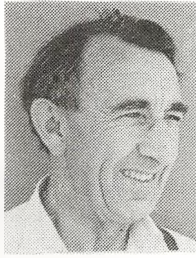
ΛØ

Anne-Lise Østrup
Dansk, engelsk

Aa



Jørgen Aarup
Biologi, geografi



Aage Christensen
Pedel



Henry Hansen
Pedel



Agens Andersen
Sekretær



Ellinor Lundholm
Sekretær



Ellinor Mortensen
Sekretær



Gurli Mortensen
Kantinebestyrer

Nyansatte lærere i 1984:

PE adjunkt Poul Elmelund (fysik/kemi)
 CH adjunkt Carsten Houlberg Hansen (kemi/matematik)
 AR adjunkt Asger Raahauge Rasmussen (idræt/samfundsfag)

Kvotaansatte og timelærere i 1984/85:

LA	Lene Andersen	EQ	Eva Qvist
LB	Lisbeth Bertelsen	RA	Henning Rasmussen
RE	Renny Edal	TS	Torben Siersbeck
PL	Peder Larsen	BV	Birte Vinther
Ols	Signe Olsen	LW	Lars Winberg
KP	Kent Runge Poulsen		

Følgende lærerkandidater har gennemgået kursus i praktisk undervisningsfærdighed:

I efterårsseemesteret 1984:

Karen Agerbæk, græsk/oldtidskundskab
 Mette E. Hansen, spansk/dansk
 Jan Eggert Kofoed, fysik/matematik
 Ole Stribolt Petersen, biologi/kemi
 Steen Erik Petersen, historie/samfundsfag
 Finn Stærmose, dansk/filmkundskab
 Eurico Martins Tecedor, fransk/idræt

I forårssemesteret 1985:

Knud Holst, tysk
 Steen Harder Ulrichsen, dansk/historie

Langtidsledige:

Grethe Linde har været ansat fra 15/9 1984 - 31/1 1985
 Grethe Helsted - - - - 1/2 1985 -

Regnskab for

"Sct. Knuds Gymnasiums forening for forældre og venner" 1984

Indtægter:

Overført fra 1983	kr. 13.117,90
Medlemsbidrag	- 5.550,00
Udbytte af obligationer, renter af sparekassebog og girokonto	- 3.514,75
Telefonautomat	- 7.774,20
Helga Lunds Legat	- 500,00
100 års jubilæums legat	- 611,00
Udtrukne obligationer	- 1.200,00
<u>Ialt</u>	<u>kr. 32.267,85</u>

Udgifter:

Udbetalte legater	kr. 5.000,00
Tilskud til elevens deltagelse i ekskursioner og idræt	- 3.724,00
Telefonregninger fra elevautomat	- 9.398,30
Porto, gebyr og trykning	- 602,40
Erstatningskøb af obligation	- 1.747,22
	kr. 20.471,92
Indestående på giro- og sparekassekonti	- 11.795,93
<u>Ialt</u>	<u>kr. 32.267,85</u>

Driftsresultat for 1984:

Indtægter	kr. 19.149,95
Udgifter	- 20.471,92
Underskud	<u>kr. 1.321,97</u>

Obligationsbeholdning er kr. 51.000 (nom.)

Kursværdi pr. 31/12 1984 er kr. 30.277.

Revideret og fundet i orden. Sparekassebøger forevist.

Odense, den 2. maj 1985.

Agnes Andersen

Ulla Aabye Jensen

Sammendrag af regnskabet for
SCT. KNUDS GYMNASIUMS STUDIELÅNEFOND 1984.

Indtægter:

Overført fra 1983	kr. 70.446,81
Udbytte af obligationer	- 11.910,50
Rente af sparekassebog	- 4.571,29
Udtrukne obligationer	- 10.900,00
Tilbagebetalte lån	- <u>13.245,00</u>
	<u>kr. 111.073,60</u>

Udgifter:

Køb af obligationer	kr. 18.194,28
Indestående på sparekassebog	<u>kr. 92.879,32</u>
	<u>kr. 111.073,60</u>

Obligationsbeholdningen er kr. 130.400 (nom.)

Kursværdi pr. 31. dec. 1984 er kr. 110.244.

Revideret og fundet i orden. Sparekassebog forevist

Odense, den 3. maj 1985.

Agnes Andersen

Ulla Aabye Jensen

- Skolens rektor: Kaj Vetter
Træffes som regel på kontoret hver skoledag, evt. efter aftale.
telf. 12 31 20.
- Studielektorer: Ole Kofoed, telf. 13 30 72.
Hans Jørgen Petersen, telf. 13 90 80.
Jørgen Aarup, telf. 17 23 04.
- Inspektion: Adm. inspektion: lektor Aage Keinicke.
Boginspektion: adjunkt Mogens Rasmussen.
Indvendig inspektion: adjunkt Erling Hansen og lektor Finn Rørbech.
- Bibliotekar: Lektor Bodil Svendsen.
- Studievejledere i gymnasiet: Lektor Lise Jensen
Lektor Aase Høgsbro Rasmussen.
Adjunkt Søren Schmidt-Nielsen.
Adjunkt Lars Torup.
Om træffetider og kontorer: se
STUDIEVEJLEDNING I GYMNASIET side 14.
- Studievejleder ved hf-kursus: Lektor Carsten Møllerup.
Træffes efter aftale. Telf. 12 31 20.
- Lærerråd: Formand: adjunkt Hans Hansen.
Næstformand: adjunkt Jens Bertelsen.
Sekretær: adjunkt Erling Bjerreskov.
- Skolens sekretærer: Agnes Andersen, Ellinor Lundholm og
Ellinor Mortensen.
- Skolens pedeller: Aage Christensen. Telf. 12 31 59.
Henry Hansen. Telf. 13 43 99.
- Skolens adresse: Læssøgade 154, 5230 Odense M.
- Skolens telefonnr.: Kontoret 12 31 20.
Eleverne 17 87 65, bedst kl. 11.30-12.00.

Skoleåret 1984/85 : Afslutning finder sted på skolen
fredag den 21. juni 1985 kl.10⁰⁰.
Alle elever har mødepligt. Pårørende
og tidligere elever er velkomne til
afslutningen.

Skoleåret 1985/86 : Skolen begynder efter sommerferien
onsdag den 7.august 1985
kl. 10⁰⁰: 2g, 3g og 2hf.
kl. 12⁰⁰: 1g og 1hf.

