



# Danskernes Historie Online

Danske Slægtsforskeres Bibliotek

## Dette værk er downloadet fra Danskernes Historie Online

**Danskernes Historie Online** er Danmarks største digitaliseringsprojekt af litteratur inden for emner som personalhistorie, lokalhistorie og slægtsforskning. Biblioteket hører under den almennyttige forening Danske Slægtsforskere. Vi bevarer vores fælles kulturarv, digitaliserer den og stiller den til rådighed for alle interesserede.

### Støt vores arbejde – Bliv sponsor

Som sponsor i biblioteket opnår du en række fordele. Læs mere om fordele og sponsorat her: <https://slaegtsbibliotek.dk/sponsorat>

### Ophavsret

Biblioteket indeholder værker både med og uden ophavsret. For værker, som er omfattet af ophavsret, må PDF-filen kun benyttes til personligt brug.

### Links

Slægtsforskerens Bibliotek: <https://slaegtsbibliotek.dk>

Danske Slægtsforskere: <https://slaegt.dk>

skolepr.  
ex. l.



**SCT. KNUDS  
GYMNASIUM  
OG  
HF-KURSUS**

**ÅRSSKRIFT 1986**

DANMARKS  
PÆDAGOGISKE  
BIBLIOTEK

## INDHOLDSFORTEGNELSE:

Velkommen	side 1
Planer over skolen	side 2
Stikord	side 4
Timer og fag	side 17
Forsømmelser	side 19
Morgensamling	side 20
Frivillige aktiviteter	side 20
Organisationer, råd og udvalg	side 23
Af skolens historie	side 27
Arrangementer i løbet af skoleåret	side 29
Eleverne i skoleåret 1985/86	side 32
Lærerfotografier	side 41
Kvotaansatte, lærerkandidater mv.	side 50
Regnskaber	side 51
Administration mv.	side 53
Afslutning og nyt skoleår	side 55

Dette lille hæfte er udarbejdet af nogle elever og lærere i fællesskab og indeholder en række oplysninger om skolen.

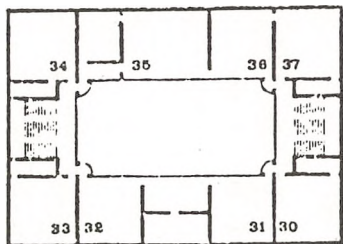
Til de nye elever:

Læs hæftet igennem, stik det i tasken, så du kan slå op, når du kommer i tvivl om noget.

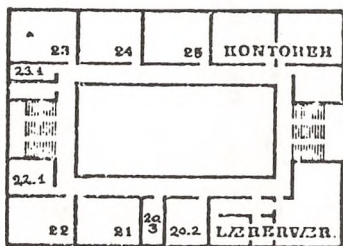
**VELKOMMEN!**

Maj 1986.

Nord



3. etage

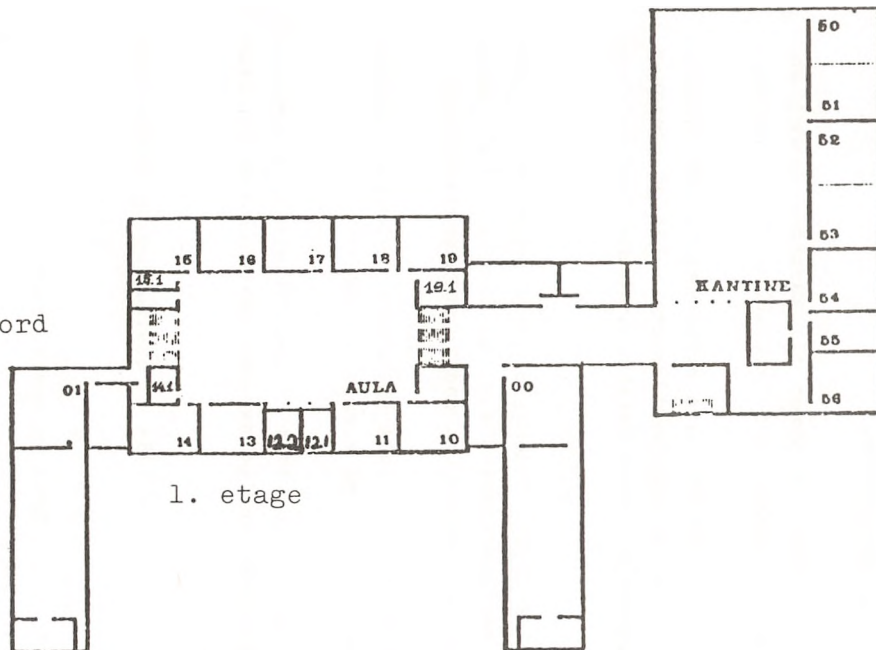


2. etage

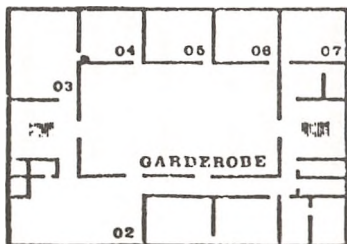
- 20.2 Konferencelokale
- 20.3 Studievejledning (HF)
- 21 Tysk
- 22 Tysk
- 22.1 Tysk (depot)
- 23 Spansk
- 23.1 Elevskrivestue
- 24 Latin - Oldtidskundskab
- 25 Græsk - Latin
- 30 Fysik
- 31 Fysik
- 31.1 Fysik (depot)
- 32 Fysik
- 33 Biologi - Fysik
- 34 Biologi
- 35 Biologi
- 36 Kemi
- 37 Kemilaboratorium
  
- 60 Historie
- 61 Historie (depot)
- 62 Historie
- 63 Samfundsfag (depot)
- 64 Samfundsfag
- 65 Geografi - Samfundsfag
- 66 Geografi (depot)
- 67 Geografi
- 68 Oldtidsk.-Historie-Latin
- 69 Historie- Oldtidsk.
- 70 Historie - Musik
- 71 Musik (depot)
- 72 Musik

x) Boddepot

Nord



1. etage



underetagen

- 00 Gymnastik - piger
- 01 Gymnastik - drenge
- 02 Fælleslokale
- 03 Formning
- 04 Formning (depot)
- 05 Matematik
- 06 Matematik - Engelsk
- 07 Religion
- 10 Russisk - Fransk - Film
- 11 Fransk - Engelsk
- 12.1 Studievejledning (gymn.)
- 12.2 Studievejledning (gymn.)
- 13 Engelsk - Fransk
- 14 Matematik - EDB
- 14.1 EDB
- 15 EDB
- 15.1 Matematik (depot)
- 16 Engelsk - Fransk
- 17 Engelsk (depot)
- 18 Fransk - Engelsk
- 19 Fransk - Engelsk
- 19.1 Fransk (depot)
- 50 Matematik
- 51 Matematik - Dansk
- 52 Matematik - Dansk
- 53 Matematik - Dansk
- 54 Dansk
- 55 Dansk (depot)
- 56 Bibliotek

ADMINISTRATIONEN. Skolens administrationskontor findes på 2. etage i hovedbygningen - lokale 27. Kontorets "chef" (inspektør) er lektor Aage Keinicke, som bistås af assistenterne Agnes Andersen, Ellinor Lundholm og Ellinor Mortensen. Agnes Andersen beskæftiger sig især med Statens Uddannelsesstøtte, befordringsgodtgørelse, duplikering m.v. Ellinor Lundholm tager sig først og fremmest af skolens regnskab. Ellinor Mortensen administrerer lønningsregnskabet og de fleste forhold vedrørende eksamen.

ADRESSEFORANDRING. Alle ændringer med hensyn til adresse, telefon m.v. skal straks meddeles til kontoret og helst i skriftlig form.

ARBEJDSPLADSER. Se under SKRIVESTUE.

AUTOMATER. Umiddelbart inden for døren til kantinen findes en sodavandsautomat og en automat med forskellige varme drikke.

BEFORDRINGSGODTGØRELSE kan søges, hvis afstanden mellem skole og hjem er mere end 11 km. Ansøgningsblanketter fås på kontoret. De sendes af ansøgeren til Fyns Amtskommune, der administrerer ordningen.

BEKENDTGØRELSE OG CIRKULÆRER. Undervisningens omfang og indhold, eksamensforhold, karaktergivning m.v. er fastlagt i en række bekendtgørelser og cirkulærer fra undervisningsministeriet.

- Bekendtgørelse af 3. juni 1984 om Højere Forberedelseseksamen og om undervisningen på kursus til HF.
- Bekendtgørelse af 25. maj 1984 om undervisningen i gymnasiet og om fordringerne ved og eksamensopgivelserne til studentereksamen.
- Cirkulære af 1. september 1984 om evaluering og meddelelser til hjemmene.
- Cirkulære af 28. marts 1973 om reeksamination.

- Bekendtgørelse af 26. november 1979 om lærerråd, lærerforsamlinger og fællesudvalg og bekendtgørelse om ændring af bekendtgørelse af 26. november 1979 pr. 9. juni 1983.

BIBLIOTEKET er indrettet i lokale 56, men en betydelig del af bibliotekets bøger findes imidlertid i fagdepoter forskellige steder på skolen.

Biblioteket har fast daglig åbningstid. Se opslag.

Lån og hjemlån: Bøgerne kan enten bruges på skolen eller hjemlånes. Ved hjemlån er lånetiden 1 måned. Bøgerne i fagdepoterne kan også hjemlånes. Åbningstider bekendtgøres af de enkelte fag.

Alle bibliotekets bøger er registreret i et centralkartotek, som står på biblioteket. Bibliotekaren og medhjælperne vil gerne hjælpe dig med benyttelse af biblioteket.

BOGDEPOT. Skolens bogdepot er det lokale, hvorfra udlånet af lærebøger m.v. til elever administreres. Lokalet ligger på mellemetagen mod syd i hovedbygningen. Boginspektør er adjunkt Mogens Rasmussen, der som regel kan træffes på bogdepotet hver skoledag i det andet frikvarter.

BOGUDLÅN. Skolen stiller vederlagsfrit de bøger til rådighed, som skal anvendes i undervisningen.

Eleverne er ansvarlige for de af skolen udleverede bøger. De skal behandles ordentligt, og man må under ingen omstændigheder skrive i dem. Dette gælder også, selv om tidligere elever har gjort det. Ved udleveringen bør man gennemse bøgerne, og hvis det da konstateres, at en bog er defekt, kan den byttes med det samme. Beskades eller bortkommer en bog i løbet af skoleåret, meldes det til boginspektør, og erstatning svarende til bogens værdi betales. Efter modtagelsen skal bøgerne forsynes med omslag, og der skal skrives navn i bøgerne på dertil indrettede sedler, som udleveres på bogdepotet. Elever, som ikke overholder de nævnte regler for bogudlån, henvises til at anskaffe sig bøgerne på egen bekostning. Omkostningerne herved beløber sig til ca. 4000 kr. for hele forløbet.

I øvrigt kan ethvert spørgsmål i forbindelse med de af skolen udleverede lærebøger rettes til boginspektør.



BORDTENNIS. Indtil videre er der opstillet et bord til bordtennis i kælderen ved trappen over for kantinen. Det kan anvendes i frikvarterer og i mellemtimer.

BUS- OG TOGFORBINDELSER. Linie 2 standser på hjørnet af Engvej og Læssøegade lige ved skolen. Linie 1 standser på hjørnet af Hjallesøvej og Ingemannsvej, hvorfra der er ca. 10 min. gang til skolen. Rutebilen fra Fåborg standser ved Dalumvej/Skovalleen, hvorfra der er ca. 20 min. gang til skolen. Toget fra Svendborg standser ved Fruens Bøge station, hvorfra der er ca. 15 min. gang til skolen.

CYKELPARKERING foregår i cykelstativerne ud for pigernes gymnastiksal. Indkørsel til skolen med cykel sker enten fra Engvej eller fra Læssøegade. Udkørsel må af hensyn til trafiksikkerheden kun ske til Engvej. Cykler må ikke anbringes op ad bygningerne. Disse bestemmelser gælder også uden for skoletid.

DGS er Danske Gymnasieelevers Sammenslutning. Se side 24.

DIREKTORATET FOR GYMNASIESKOLERNE OG HF i undervisningsministeriet er den nærmeste overordnede myndighed for skolen på det pædagogiske plan.

DUPLIKERING og anden mangfoldiggørelse af skriftligt materiale finder sted på værkstedet. Privatkopiering kan finde sted mod betaling. Se også side 16.

DUS - DE UDDANNELSESSØGENDES SAMARBEJDSUDVALG - ODENSE er et samarbejdsudvalg for de uddannelsessøgende i Odense.

ELEVORGANISATIONER er på lokalt plan elevrådet og på landsplan DGS, GLO og LAK.

ELEVRÅDET er elevernes organisation på skolen. Se side 23

ELEVTELEFON. Mønttelefon findes på 1.sal i gangen mellem den nye og den gamle bygning. Telefonnummeret er 17 87 65.



FAGLOKALER. I ethvert af skolens fag undervises der så vidt muligt i et lokale, der specielt er indrettet efter det pågældende fags behov. Vedrørende fordelingen af lokalerne se side 2-3.

FERIER OG FRIDAGE er fastlagt af undervisningsministeriet - dog således at skolen har tilladelse til at fastsætte vinterferie. For skoleåret 1986/87 gælder:

Skolen begynder tirsdag d. 5. august  
 Efterårsferie : 13. - 17. oktober  
 Juleferie : 23. december - 2. januar  
 Vinterferie : 16. - 20. februar  
 Påskeferie : 13. - 20. april  
 St.Bededag : 15. maj  
 Kr. Himmelfart: 28. maj  
 Grundlovsdag : 5. juni  
 Pinseferie : 8. juni  
 Sommerferie fra mandag den 22. juni.

FORSIKRINGER. Skolen har forsikringer, der dækker de skader, som skolen har ansvaret for. Forsikringerne dækker ikke tyveri af private ejendele (tøj, pung o.a.) fra tasker, garderobe eller andre lokaler på skolen. Anmodning om erstatning rettes til skolens kontor.

FORSØMMELSER. Se side 19.

FORÆLDREKONSULTATION. Der holdes som regel en gang om året forældrekonsultation for gymnasieklasserne, hvor forældre kan træffe lærerne til en samtale om skoleproblemer. Elever kan deltage sammen med forældre.

FRITAGELSE FOR IDRÆT. Skolen kan efter skriftlig fremsat ønske helt eller delvis fritage en elev for enkelte timer. Dersom en elev ikke kan deltage i undervisningen i mere end en måned, skal dette dokumenteres med en særlig lægeattest, der er godkendt af undervisningsministeriet. Den fås på skolens kontor. Den fritagne elev skal normalt overvære klassens timer i idræt.



FRIVILLIG IDRÆT. Se side 20-21.

FRIVILLIG MUSIK. Se side 22.

FYNS AMT Sct. Knuds Gymnasium ejes og drives fra 1. januar 1986 af Fyns Amtskommune. Skolen sorterer under Undervisnings-og kulturudvalget.

FELLESUDVALGET (FU). Se side 25.

FELLESTIMER. Se side 26.

GARDEROBE. Alt overtøj henvises til garderoben i underetagen i hovedbygningen.

GLEMTE SAGER. Henvendelse til pedel Henry Hansen i værkstedet i underetagen hver dag kl. 11.50.

GLO er Gymnasieelevernes Landsorganisation. Se side 24.

GRENVALG. I 1. gymnasieklasse foretages, som regel i marts måned, valg af gren til 2. og 3.g. Studievejlederne orienterer klasserne om administrative og kompetencemæssige forhold i forbindelse med grenvalget, ligesom de medvirker ved orienteringen af forældrene. Endvidere giver faglærerne orientering om de enkelte grenes særfag. De nævnte arrangementer finder sted i februar-marts måned.

JULEREVY laves hvert år af 3g og 2hf. I år blev den opført 3 aftener før juleferien: Generalprøve for forældre m.m., en forestilling for nuværende elever og en for forhenværende elever.

KANTINEN ligger i stueetagen i den nye fløj med udgang til de udendørs opholdsarealer ved sportspladsen. Kantine er først og fremmest beregnet til spisning i det store frikvarter, men kan iøvrigt benyttes hele dagen, i frikvarter og i mellemtimer.

I forbindelse med kantinen er der et udsalg, der drives i fællesskab af lærere og elever, som har ansat lønnet personale til varetagelse af den daglige drift. Fra udsalget sælges mælkeprodukter, brød, pålæg, frugt, kaffe, the, sodavand, slik m.v. Da kantinen ikke skal give overskud, kan priserne holdes på et rimeligt niveau. Det påhviler eleverne selv at sørge for oprydning og orden i kantinen.

KARAKTERER gives for gymnasiet i december og marts på et karakterblad. Det skal underskrives af forældre eller værge, når eleven er under 18 år. Elever over 18 år kan underskrive selv. Karakterbladet afleveres til klasselæreren senest en uge efter, det er udleveret. Der gives i gymnasiet også årskarakterer i slutningen af maj. HF-elever får kun eksamenskarakterer. Den anvendte karakterskala er 13-skalaen.

KLASSEBETEGNELSER. Til hf-klasserne benyttes bogstaverne p og q. På den sproglige linje bruges a, b, c og d og eventuelt et stort bogstav: N (nysproglig gren), K (klassisksproglig gren), S (samfundssproglig gren). På den matematiske linje bruges bogstaverne x, y, z, u og v og eventuelt et stort bogstav: F (fysisk gren), N (naturfaglig gren) og S (samfundsfaglig gren).

KNALLERTER parkeres på arealet til venstre for indgangen fra Engvej. Parkeringen foregår på eget ansvar, og knallerterne bør være forsvarligt aflåsedede. Gælder også uden for skoletid. Der må ikke parkeres knallerter mellem gymnastiksalen og den nærmeste række lamper.

LAK er Landsorganisationen af Kursusstuderende.

LEGATER OG LÅN. For tidligere elever - og i særlige tilfælde også for nuværende elever - er der mulighed for at søge nogle mindre legater. Det drejer sig om Sct. Knuds Gymnasiums 100 års legat på ca. 500 kr., rektor Helga Lunds legat på 600 kr. samt tre eller fire portioner på ca. 1000 kr. fra "Sct. Knuds Gymnasiums forening for forældre og venner".

Legaterne uddeles af bestyrelsen for sidstnævnte forening efter ansøgning, der indleveres på særlig blanket hos rektor senest 15. marts. Se endvidere Statens Uddannelsesstøtte side Om lånemuligheder se også Statens Uddannelsesstøtte og desuden Sct. Knuds Gymnasiums Studielånefond side 13.

LÆRERFORSAMLINGEN består af rektor og samtlige lærere ved skolen. Møder afholdes ordinært i forbindelse med karaktergivning, og her drøftes klassernes og de enkelte elevers standpunkt. Lærerrforsamlingen ledes af rektor og kan ved skoleårets afslutning tilråde elever at gå en klasse om eller eventuelt opgive skolegangen.

LÆRERKANDIDATER. På et eller andet tidspunkt vil du sikkert blive præsenteret for en lærerkandidat, en person, der er færdig med sine universitetsstudier, men som inden ansættelse på en skole i ca. et halvt år skal overvære og delvis forestå undervisningen bl.a. i din klasse og med din lærer som vejleder. Et par gange i løbet af dette kursus overværer flere lærere lærerkandidatens undervisning, og efter det sidste besøg modtager lærerkandidaten en skriftlig udtalelse om forløbet af kursus.

LÆRERRÅDET. Se side 23.

MORGENSAMLING. Se side 20.



OPHOLDSOMRÅDER findes i aulaen og i kantine samt på 1. etage i mellembygningen og i den nye fløj. Endvidere på de flisebelagte områder omkring den nye fløj. Det er naturligvis rimeligt i mellemtimer at tage hensyn til undervisningen i tilstødende lokaler.

OPRYDNING OG ORDEN. Som det fremgår af oversigtsplanerne over skolen og beskrivelserne af de forskellige lokaliteter, findes der store opholdsarealer for eleverne. Det burde vel være en selvfølge, at enhver er med til at holde orden i disse områder, hvilket betyder, at man ikke efterlader papir, æbleskrog eller lignende - der er aldrig langt til en affalds-spand. Drikkevarer i bægre må ikke fjernes fra kantine. Efter aftale i fællesudvalget praktiseres en oprydningsordning i kantine. For øjeblikket består denne i, at hver klasse gør sit eget klassebord rent efter sig. Hver klasse er således ansvarlig for, at der ser pænt ud på deres "stambord". Når man forlader klasselokalet efter sidste time, skal man hænge sin stol op under bordet. Hvis hver tager sin stol, varer det ca. 10 sek. Hvis en rengøringsdame skal gøre det alene, og hun skal holde sin akkord, har hun 8 minutter pr. klasse. Ryd op efter dig!

OPSLAGSTAVLER. Der er en fælles opslagstavle foran kantine. Alle opslag skal mærkes med dato. Plakater kan opsættes med tape på de røde plakatfelter mellem opslagstavlerne. Miljøudvalget rydder op på opslagstavlerne, og "tidløse" opslag får normalt lov til at hænge en måned. Nedtaget materiale opbevares en uge på elevkontoret. Se også skemaændringer side 13.

PAPIRHANDEL. Elevernes papirhandel har åbent alle skoledage fra kl. 9.40 til 9.55, og salget foregår fra bogdepotet.

PLANER OVER SKOLEN findes ved hovedindgangen. Se side 2.

REKTOR kan som regel træffes på kontoret i frikvartererne og i øvrigt efter aftale. Det vil være naturligt, at såvel elever som forældre henvender sig til rektor angående problemer i forbindelse med undervisning og eksamen.

RINGETIDER.

1. time: 8.05 - 8.50
2. time: 8.55 - 9.40
3. time: 9.55 - 10.40
4. time: 10.45 - 11.30
5. time: 12.00 - 12.45
6. time: 12.50 - 13.35
7. time: 13.50 - 14.35
8. time: 14.40 - 15.25

RYGNING er kun tilladt i kantinen, dog ikke i fællestimer og første halvdel af spisefrikvarteret.

SAMTALEANLÆG findes over hele skolen. Ved tryk på knappen nederst på højttaleren etableres forbindelse til kontoret. Knappen trykkes ind, både når man kalder kontoret, og når der fra kontoret (ved en kaldetone) ønskes forbindelse med en klasse. Man bør (naturligvis) give sig til kende ved navn og eventuelt klasse.

SCT. KNUDS GYMNASIUMS FORENING FOR FORÆLDRE OG VENNER. Gennem et årligt kontingent på kr. 50,- samt renter af en kapital skaffes midler til uddeling af legater for studerende i de første studieår. Endvidere støtter foreningen arrangementer for skolens elever som f.eks. ekskursioner, idrætsstævner samt oprettholdelse af elevtelefon. Bestyrelsen vælges på den årlige generalforsamling, og opfordring til indmeldelse i foreningen uddeles gennem eleverne til hjemmet i september.

SCT. KNUDS GYMNASIUMS STUDIELÅNEFOND. Gennem lån ydes støtte til videregående uddannelse for dimittender fra Sct. Knuds Gymnasium og HF-kursus. Lånemodtagere skal have vist, at de er egnede til at fuldføre den påbegyndte uddannelse. Lånene er rentefri indtil en vis tid efter uddannelsens afslutning.



Studielånefonden har en bestyrelse, hvor rektor Kaj Vetter er formand og lektor Jørgen Aarup er kasserer. Ansøgningsskemaer udleveres gennem skolens kontor, og der er ingen ansøgningsfrister.

SCT. KNUDS LAUGET (SKL). Se side 26.

SKEMAÆNDRINGER (f.eks. på grund af en lærers sygdom) bekendtgøres gennem opslag ved skolens udgange. Man har hver dag pligt til at orientere sig om skemaændringer, før man forlader skolen.

SKRIVESTUE. I lokale 23.1 er indrettet skrivestue med to skrivemaskiner til fri afbenyttelse for skolens elever.

STATENS UDDANNELSESSTØTTE. Gennem Statens Uddannelsesstøtte kan søges om såvel stipendier som statslån og statsgaranterede lån. Ansøgningsblanketter fås på administrationskontoret. Tildeling af stipendium og statslån er normalt afhængig af forældreindtægt, mens statsgaranterede lån kan fås af alle elever over 18 år uanset indtægtsforholdene. I øvrigt vil der blive givet nærmere orientering om SU i begyndelsen af skoleåret. Vejledning om økonomiske forhold i øvrigt f.eks. om bistandslov, ungdomsydelse og private legater gives af studievejlederne.

STIPENDIENÆVNET. Se side 26.

STUDIEKORT. Legitimationskort, der bl.a. bruges som adgangstegn til arrangementer på skolen.

STUDIEKREDSE. Der er mulighed for oprettelse af studiekredse uden for normal skoletid, såfremt nogle elever (10-20) kan finde sammen om et emne. Oplysning om de nærmere bestemmelser kan fås hos Fællesudvalget, der også gerne er behjælpelig med at finde frem til en studiekredsleder.

STUDIETEKNIK. Ret tidligt i skoleåret gives studievejledning ca. tre timer i almen studieteknik til eleverne i 1.g og 1.hf, og faglærerne forsøger samtidig at hjælpe eleverne til at få gode arbejdsvaner i de respektive fag.

STUDIEVEJLEDNING I GYMNASIET. Det er studievejledernes opgave at hjælpe gymnasieeleverne med at planlægge og gennemføre gymnasieforløbet på bedst mulig måde og med at planlægge et efterfølgende uddannelsesforløb. Gymnasieeleverne kan derfor henvende sig til studievejlederne med problemer af studiemæssig, økonomisk, social og personlig karakter.

Lise Jensen	kontor i lokale 12.1
Aase Høgsbro Rasmussen	kontor i lokale 12.2
Søren Schmidt-Nielsen	kontor i lokale 12.1
Lars Torup	kontor i lokale 12.1

Af opslag på studievejledernes opslagstavler fremgår det, hvordan klasserne er fordelt mellem studievejlederne, og hvornår disse har træffetid; men eleverne kan også træffe aftale med studievejlederne om at få en samtale på andre tidspunkter. Ønsker man at få telefonisk kontakt med en studievejleder, vil skolens sekretærer altid kunne give oplysning om studievejledernes træffetider; der er omstilling til kontorerne. Se i øvrigt: Statens Uddannelsesstøtte, Studieteknik i gymnasiet og Uddannelses- og erhvervsorientering.

STUDIEVEJLEDNING I HF foregår efter samme retningslinier som i gymnasiet, og hf-studievejlederen

Carsten Møllerup	kontor i lokale 20.3
------------------	----------------------

er til disposition for hf-eleverne med individuel rådgivning. Se opslag om træffetider. Desuden vejleder han hf-klasserne kollektivt.

TELEFONBESKED til elever modtages normalt ikke.

TIMETAL OG FAG. Se side 17-18.

UDDANNELSES- OG ERHVERVSVEJLEDNING I GYMNASIET. Der afsættes specielle timer til kollektiv uddannelses- og erhvervsvejledning på alle tre gymnasietrin. I studievejledningskontorerne (lokalerne 12.1 og 12.2) findes ret store samlinger af studievejledninger, brochurer, lægathåndbøger, kollegiefortegnelser, erhvervskartotek m.m., og på nogle bogvogne og opslagstavler bl.a. ved den nordlige glasvæg er der placeret håndbøger og opslag om aktuelle uddannelsesforhold og lignende. Gymnasieeleverne kan låne en del af materialet ved henvendelse til studievejlederne.

VÆRKSTED. I værkstedet (lokale 26) er opstillet en række maskiner til mangfoldiggørelse af bl.a. undervisningsmaterialer. Elever har kun adgang sammen med en lærer.

ÅRSPRØVER. Som en følge af, at lærerforsamlingen kun er rådgivende med hensyn til elevers oprykning til næste klassetrin, har skolen valgt følgende ordning af de mundtlige årsprøver: Hver elev i 1g og 2g vælger selv, hvilke fag han/hun ønsker at blive eksamineret i. Antallet af fag blev for i år fastsat til mindst tre incl. studentereksamensfag. Der blev desuden åbnet mulighed for klasseårsprøver.



TIMER OG FAG I GYMNASIET.

	SPROGLIG LINJE						MATEMATISK LINJE							
	1g	N		K		S		1g	F		N		S	
		2g	3g	2g	3g	2g	3g		2g	3g	2g	3g	2g	3g
Religion		1	2	1	2	1	2		1	2	1	2	1	2
Dansk	3	3	4	3	4	3	4	3	3	4	3	4	3	4
Engelsk	4	4	6											
Tysk	3	3	5			3	5	5						
Fra/rus/spa	5	3	3	3	3	3	3	5	3	3	3	3	3	3
Latin	4	4		5	5									
Græsk				8	6									
Oldtidskundskab	1	2				2		1	2		2		2	
Historie	2	3	4	3	4	3	3	2	3	4	3	4	3	3
Samfundsfag						5	5						5	5
Geografi	2					3	2		3		3	2	3	2
Biologi			3		3		3			3	3	7		3
Kemi								2	3		3			1
Fysik								3	3	5	2	2	2	2
Matematik	2	3		3		3		5	5	6	3	3	3	3
Idræt	2	2	2	2	2	2	2	2	2	2	2	2	2	2
Mus/form/film	2	2	1	2	1	2	1	2	2	1	2	1	2	1

N : nysproglig

K : klassisksproglig

S : samfundssproglig

F : matematisk-fysisk

N : naturfaglig

S : samfundsmatematisk

På en række hold kan der som følge af godkendt forsøgsundervisning være afvigelser fra ovenstående timeplan. Enkelte hold har en ændret fagrække - for eksempel naturfag for sproglige, udvidet kemi eller datalære.

Sct. Knuds Gymnasium tilbyder også musikgrenen, men interessen blandt eleverne har hidtil ikke været tilstrækkelig til at oprette grenen.

TIMER OG FAG - HF.

Hvert skoleår består af 2 semestre, således at undervisningen strækker sig over i alt 4 semestre efter følgende plan, hvor tallene angiver det ugentlige timetal :

	SEMESTER				
	1	2	3	4	
<b>FÆLLESFAG :</b>					
Dansk	3	3	4	4	
Religion	0	0	3	3	
Historie	3	3	3	3	
Biologi	3	2	0	0	
Geografi	3	2	0	0	
Matematik	5	5	0	0	
Engelsk	4	3	4	4	
Tysk	3	3	0	0	
Samfundsfag	2	2	0	0	
Musik/formn/film	2	2	0	0	
Idræt	2	2	0	0	
<b>TILVALGSFAG :</b>					
					<b>POINTS :</b>
Biologi	0	0	4	4	8
Matematik	0	0	6	6	12
Engelsk	0	1+3	3+4	3+4	7
Tysk	0	0	5	5	10
Samfundsfag	0	0	3	3	6
Musik	0	0	4	4	8
Formning	0	0	4	4	8
Idræt	0	0	4	4	8
Frank/russ./spansk	0	3	4	4	11
Fysik	0	3	6	5	14
Kemi	0	0	5	5	10
Psykologi	0	0	3	3	6
Datalære	0	0	4	4	8

Der holdes eksamen i de enkelte fag ved udgangen af det semester, hvor undervisningen i faget slutter. Der er ikke eksamen i fællesfagene musik, formning og idræt.

Der skal vælges tilvalgsfag svarende til mindst 20 points.

FORSØMMELSER.

Efter de gældende bestemmelser skal elever i gymnasiet og på hf-kursus følge undervisningen regelmæssigt - der er mødepligt. Det skal ikke skjules, at der kan være problemer med både at forstå, hvorfor der er mødepligt, og med at efterleve bestemmelserne. Det må derfor være rimeligt kort at give en motivering.

For det første er mødepligten begrundet med, at eksamensbestemmelserne er sådan, at der må være en vis garanti for, at den enkelte elev har været hele stoffet igennem. Endvidere skal der i gymnasiet gives årskarakterer.

For det andet betyder det meget for undervisningen, at man er til stede og deltager i arbejdet i klassen. Hvis alt kunne læses i lærebogen, ville det måske betyde mindre, at man "kommer og går", men undervisningen og indlæringen er ofte baseret på diskussioner i klassen, måske på gruppearbejdet i forbindelse med emnet. Ikke blot skader det den, der har været fraværende, at han/hun ikke har forudsætningerne for at kunne deltage - det kan være helt ødelæggende for de andre i klassen eller i gruppen.

Som en konsekvens af mødepligten, der naturligvis også indbefatter, at man møder rettidigt om morgenen, skal skolen føre kontrol med, hvilke elever der er til stede i timerne. Det skal endvidere bemærkes, at forsømmelighed med aflevering af skriftlige besvarelser, rapporter m.v. ifølge de gældende bestemmelser side-stilles med andre forsømmelser.

Der findes ingen faste tal for, hvor stort et antal forsømmelser der kan accepteres. Det er overladt til rektor at vurdere, om der er forsømt for meget. Han skal i givet fald efter forhandling med den pågældende elevs lærere indberette forholdet til Direktoratet for gymnasieskolerne og hf, der har den endelige afgørelse, som kan gå ud på, at der ikke kan foretages indstilling af vedkommende elev til eksamen.

Kontrollen med mødepligten foretages af læreren ved timens begyndelse. De nødvendige samlede opgørelser over fravær og uregelmæssigheder foretages på kontoret.

Hvis en elev forsømmer eller kommer for sent, bør han i egen interesse aflevere en skriftlig meddelelse umiddelbart efter forsømmelsen. Til denne meddelelse anvendes en fortrykt, hvid blanket, som findes på hylden uden for administrationskontoret.

Det er en konsekvens af mødepligten, at skolen ikke kan give en elev fri.

MORGENSAMLING.

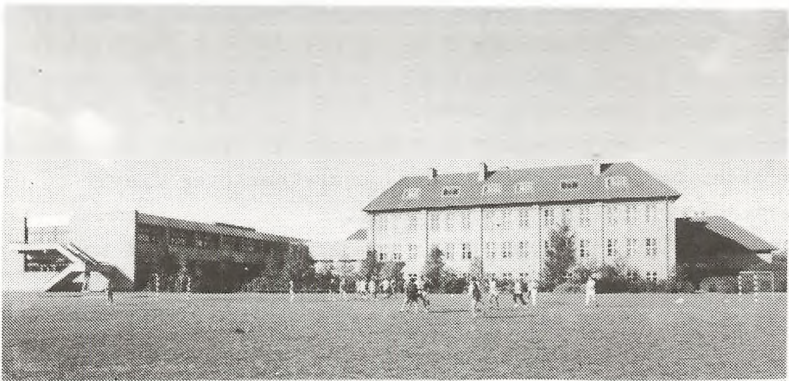
Morgensamlingen, der arrangeres af et udvalg bestående af elever og et par lærere, har en varighed på 20 min. og falder på skiftende dage i ugen (så at det ikke er de samme fag og timer, der berøres), fra kl. 8.45 - 9.05. Morgensamlingerne består af morgenfællessang, og derudover af meddelelser fra elever, lærere og administration, og her er en glimrende lejlighed til at få meddelelser ud til det meste af skolen. Endvidere byder morgensamlingerne på musiske indslag, musik, sang, korsang, oplæsning samt debatoplæg.

Morgensamlingsudvalget arbejder på at få inddraget flere elever og lærere i tilrettelæggelsen, således at der på morgensamlingerne kan blive en bred vifte af indslag fra skolens hverdag.

FRIVILLIG IDRÆT.

For de idrætsinteresserede er der efter skoletid mulighed for at deltage på et eller flere af de hold, som normalt oprettes i atletik, fodbold, basketball, volleyball og svømning. Holdene ledes af skolens idrætsledere og vil som regel være placeret mandag - torsdag kl. 13.45 - 16.00. Opslagstavlerne vil give nærmere besked, ellers spørg på elevkontoret.

IDRÆTSTÆVNER. Skolen deltager hvert år i en række stævner og turneringer dels med andre fynske gymnasieskoler, dels på landsbasis. I år har vi deltaget med hold i atletik, basketball, fodbold og volleyball.





**KLASSETURNERINGER.** Sportsudvalget står i årets løb som arrangør af interne turneringer i bl.a. five-a-side, volleyball og basketball.

**BORDTENNIS.** Kan af interesserede dyrkes i frikvarterer og mellemtimer på skolens eneste bord i kælderen ved trappen i den nye fløj. Egne bats og bolde medbringes.

**BADMINTON.** I det omfang gymnastiksalene er ledige i perioden fra efterårsferien og til påskeferien vil 2- eller 4-mands hold kunne få tildelt en tid (20 min. effektiv). Egne ketchere og bolde medbringes.

**FRIVILLIG MUSIK.**

Tid og sted: se opslagstavle!



KOR. Sct. Knuds Gymnasiums kor er af relativ ny dato, idet der blev indkaldt til den første korprøve i januar måned 1985. I den mellemliggende periode har koret haft travlt med at opbygge et repertoire, der er præsentabelt for et større publikum. Det aktuelle korrepertoire er trods sin lidethed bredt i gennemæssig henseende. Koret synger således blues, jazz, jazzificerede folkemelodier samt det, man i almindelighed forstår ved traditionelle korsatser. Også i det fremtidige korrepertoire vil såvel den rytmiske som den klassiske musik være at finde. Indtil nu har koret haft lejlighed til at optræde ved diverse morgensamlinger, hvilket fortsat vil være en af korets opgaver. Derudover vil koret fremover optræde ved translokation, juleafslutning, forårskoncert m.m. - og skulle der være arrangementer uden for skolen, tager vi da også gerne denne udfordring op. Der er ingen optagelsesprøve til koret, ligesom der ikke stilles særlige forhåndskrav - udover lysten til at synge. Vel mødt.

SAMSPIL - RYTMISK MUSIK. Samspilsholdet er åbent for alle interesserede musiklystne. Da der ikke må gives individuel instrumentundervisning på holdet, må det fordres af de fremmødte, at de har et elementært kendskab til deres instrument. Sigtet med samspilsholdet er tosidigt. Dels at give spillelystne frie tøjler og dels at lære noget. Dette dobbelte sigte søger vi at indfri ved at arbejde med forskellige stilarter inden for den rytmiske musik, idet vi søger at afdække den berørte stilarts særpræg, og ved i indøvningsfasen at veksle mellem på forhånd givne arrangementer samt arrangementer aflyttet eller aftalt på stedet. Hvilke stilarter og hvilke numre der skal på samspilholdets repertoire, bestemmer holdet selv. Da den rytmiske musik primært er live-musik, indgår samspilsholdet gerne i samarbejder med skolens kor, elevorganisationer samt andre aktiviteter på skolen.

## ORGANISATIONER, RÅD OG UDVALG FOR LÆRERE OG ELEVER

### GL (Gymnasieskolernes Lærerforening).

GL er de ansatte læreres fagforening. Dens formål er at virke til gavn for uddannelser på det gymnasiale niveau og at varetage medlemmernes økonomiske, tjenstlige og faglige interesser.

LÆRERRÅDET består af rektor og skolens lærere. Lærerrådet afgør eller afgiver sin indstilling til en række sager vedrørende undervisningen og skolens drift. I sager vedrørende anskaffelse af undervisningsmateriel og ansøgning om oprettelse af forsøgslinier eller -undervisning samt vikartimer, afgiver lærerrådet indstilling. I sager vedrørende elevoptagelse, bortvisning, antal klasser og grenhold, time- og fagfordelingsplaner, ansættelse af nye lærere, budgetforslag, ekskursioner og udlån/leje af skolens lokaler skal lærerrådet høres. Lærerrådet træffer afgørelse om ordning og omfang af mundtlige årsprøver. Lærerrådet ledes af en formand, en næstformand og en sekretær. Rådet har en del udvalg under sig. Dels finansudvalg, som administrerer skolens bevillinger, dels udvalg fælles med elevrådet. Lærerrådsmøder afholdes normalt tirsdage efter skoletid. Ordinære møder afholdes hver måned, ekstraordinære møder kan indkaldes af formanden eller 1/5 af rådet. Lærerne har mødepligt.

ELEVRÅDET, som består af en repræsentant fra hver klasse, varetager såvel gymnasieelevernes som hf-elevernes interesser. Elevrådet arbejder på sit ugentlige møde med elevernes aktuelle og interessante emner/projekter som f.eks. elevkartotek og kantineforhold. Desuden emner, som kan være rejst af klasser, enkelte elever eller lærere. Elevrådet er også bindeled mellem de mange på skolen eksisterende udvalg, og det forsøger så vidt muligt at være repræsenteret i dem alle for at sikre en hensigtsmæssig kommunikation og arbejdsgang. Elevrådet deltager i elevpolitiske spørgsmål ved at holde sig orienteret om elevorganisationernes arbejde og ved at deltage i de af organisationerne arrangerede møder, konferencer m.m. For at elevrådet fortsat kan virke aktivt for skolens elever, er det vigtigt, at der er tilslutning fra ALLE elever.

ELEVERNES ORGANISATIONER OG UDVALG UNDER ELEVRÅDET.DGS (DANSKE GYMNASIEELEVERS SAMMENSLUTNING).

DGS er gymnasieelevernes faglige organisation. Når en gymnasieskole bliver medlem, sker det via elevrådet, hvilket vil sige, at DGS's beslutninger er baseret på elevrådenes beslutninger og ikke kun på enkeltpersoner.

En af de ting, DGS medvirkede til sidste år, var Nordisk Operation Dagsværk (NOD), dette blev gjort i samarbejde med LAK (hf-kursisternes landsorganisation). Som du ved, blev NOD en kæmpe succes, som gentages næste år. Nogle af de andre ting DGS arbejder for er: Højere SU samt mere demokrati/indflydelse i gymnasiet.

GLO (GYMNASIEELEVERNES LANDSORGANISATION).

En af gymnasieelevernes faglige organisationer, som varetager elevernes fælles interesser på såvel lokalt som på landsplan. I GLO mener vi, at den eneste måde vi som gymnasieelever kan blive hørt på, er ved at organisere os tværpolitisk, vi arbejder alene med gymnasiepolitik. Det enkelte medlem bestemmer selv, om vedkommende vil være medlem. GLO har en decentral opbygning, og region Fyn varetager vore interesser her i amtet. Repræsentanter på Sct. Knuds Gymnasium:

Bo Libergren, 1v	elevrådsformand
Lars Cordi, 1x	amtsbestyrelsesmedlem
Rasmus Nøjgaard, 2a	amtsbestyrelsesmedlem

MILJØUDVALGET sørger for, at der bliver skabt debat om oprydningen i kantinen. Nogle gange med et godt resultat, andre gange uden noget resultat overhovedet. Udvalget har i skoleåret 1985-86 arrangeret udstillinger, bl.a. fra Sy- og væveværkstedet i Odense.

En del af miljøudvalget har ved morgensamlinger og andre festlige lejligheder optrådt under navnet "Up-cleaning Band", med tekster der opfordrer "knuderne" til at rydde på i kantinen.

Udvalget har ofte diskuteret udsmykning af kantinen, men da oprydningen har været mere end mangelfuld, er det blevet udsat. Alligevel er miljøudvalget positivt indstillet over for alle nye, kreative forslag.

SPORTSUDVALGET arrangerer turneringer i bl.a. fodbold og bordtennis. Dog manglede der turneringer, hvor piger også havde en chance for at deltage.

HYTTETURSUDVALGET nedsættes via elevrådet, men arbejder i øvrigt helt uafhængigt af såvel elevråd som fællesudvalg. Dets aktiviteter foregår på privat basis, finansieres af deltagerne i arrangementerne og er ikke underkastet nogen kontrol fra skolens side.

#### UDVALG NEDSAT AF LÆRERE OG ELEVER.

FÆLLESUDVALGET er kontaktudvalg mellem rektor, lærerråd og elevråd. Udvalget består af rektor som formand, formanden for lærerrådet, 3 lærere valgt af lærerrådet, formanden for elevrådet, 22 gymnasieelever og 1 hf-elev. Det er fællesudvalgets opgave gennem gensidig information og forhandlinger at fremme samarbejdet mellem lærere og elever, fremskynde sagers løsning og koordinere lærere og elevers bestræbelser. Fællesudvalget træffer afgørelse vedrørende fællestimer, studiekredse, elevfaciliteter, praktiske forhold, fritidsaktiviteter, skolefester, sportsstævner m.m. Fællesudvalget affatter desuden skolens ordensregler. Fællesudvalget kan ikke behandle sager, som vedrører skolens fag- og timefordeling eller den enkelte lærers forhold eller undervisning. Fællesudvalget er nok det vigtigste udvalg på skolen, og det er vigtigt at understrege, at udvalgets betydning og indflydelse i lige så høj grad bestemmes af medlemmernes forhandlingstalent og initiativ samt opbakning fra lærer- og elevside som af ministeriets bestemmelser. Alle elever og lærere kan få optaget sager på fællesudvalgets dagsorden ved henvendelse til et medlem af udvalget. På alle fællesudvalgsmøderne tages referat, som offentliggøres

på opslagstavlen nærmest hovedindgangen. (Læs endvidere "Bekendtgørelse om lærerråd, lærerforsamlinger og fællesudvalg ved Statens Gymnasieskoler m.m.". Findes på elevkontoret).

FÆLLESTIMEUDVALGET er et udvalg under fællesudvalget bestående af tre elever og tre lærere. Det er udvalgets opgave at tilrettelægge mindst otte fællesarrangementer årligt med kulturelt, videnskabeligt eller politisk indhold.

INTRODUKTIONSUDVALGET organiserer et introduktionsarrangement.

STIPENDIENÆVNET består af 4 lærere og 4 elever, heraf mindst 1 hf-elev. Nævnets opgave er at gøre eleverne bekendt med mulighederne for støtte samt at meddele oplysninger til Statens Uddannelsesstøtte om ansøgernes studieegnhed og studieaktivitet. Afgørelser truffet af stipendienævnet kan indankes for Statens Uddannelsesstøtte.

SCT. KNUDS LAUGET (SKL) er en forening for elever og lærere, der skal varetage arrangementer på Sct. Knuds Gymnasium uden for skoletid. Ifølge foreningens formålsparagraf kan disse arrangementer være oplysende, underholdende, festlige eller kunstneriske. I det forløbne år har der været en månedlig filmaften samt flere fester, f.eks. introduktionsfest for de nyeelever, julerevy opført af skolens ældste klasser efterfulgt af fest samt et dobbeltarrangement med show og orkester. Endelig afholdt vi i september idrætsdag for hele skolen, hvor der i stedet for almindelig skolegang blev dyrket sport. Om aftenen var man udklædt i 50'er-tøj, og efter fællesspisningen sørgede et rockband for underholdning/dans. I spidsen for foreningen står en bestyrelse på seks medlemmer, fire elever og to lærere. Bestyrelsen vælges på den årlige generalforsamling i februar. Medlemskab af SKL gælder for et skoleår, og medlemskort sælges ved skoleårets begyndelse i forbindelse med arrangementerne. Det er i høj grad ønskeligt, at foreningens medlemmer fremkommer med forslag til arrangementer, som de ønsker gennemført med hjælp og støtte fra SKL. For yderligere oplysninger henvises til bestyrelsen.

AF SKOLENS HISTORIE.

Sct. Knuds Gymnasium er oprettet af Louise Winteler, der fødtes 1834 i Holsten. Efter endt skolegang ville hun gerne til Danmark for at lære sproget, da hendes moder var dansk, og hun blev af sin tante inviteret til at komme til Odense.

På omtrent samme tid skete der det, at en lille tysk pigeskole med 5-6 elever kom til at stå uden leder og underviser. Den kun 19-årige Louise Winteler, der ganske vist ingen læreruddannelse havde, fik overdraget at undervise pigerne. Hun begyndte den 1. juni 1853, og dette var begyndelsen til Sct. Knuds Gymnasium. I skolens arkiv findes endnu den ældste elevprotokol.

Skolen havde til huse i Nørregade 31 - i tantens dagligstue. Men skolen voksede, og i 1863 rykkede den ind i to store lokaler på Klingenberg, hvor den havde til huse i 17 år. Den 20. august 1880 rykkede skolen for første gang ind i sin egen bygning, den lå lige i byens centrum på Klostervej. I 1887 udgik de første piger fra skolen med en eksamen, der hed Almindelig Forberedelseseksamen, første gang kun 7 elever, men senere betydeligt flere. Med den nye skolelov fra 1903 fik skolen ret til at afholde studentereksamen, nysproglig retning, og bygningerne blev udvidet. I mellemtiden var der naturligvis blevet ansat flere lærere ved skolen. Louise Winteler fortsatte som skolens leder, men cand. theol. M. Lauersen blev "Gymnasieforstander" i 1908. Ved afslutningen den 5. juli 1912 nedlagde Louise Winteler sit arbejde i skolens tjeneste, og hendes niece, frk. Hoffmann, der siden 1904 havde været medbestyrerinde, overtog ledelsen af skolen.

\* Den 1. august 1920 overtog staten skolen efter lange forhandlinger, idet man var alvorlig bekymret for, at der ikke ville være behov for to gymnasier i Odense (det andet var Odense Katedralskole).

I august 1940 rykkede skolen ind i de nuværende bygninger på hjørnet af Engvej og Læssøgade, og i 1973 blev det der (endnu) kaldes den nye fløj taget i brug.

Den 1. januar 1986 blev alle de statslige gymnasieskoler overtaget af amtkommunerne. Sct. Knuds Gymnasium ejes derfor nu af Fyns Amtskommune.

Skolens ledelse: 1853 - 1912: Louise Winteler  
1912 - 1926: Margarete Hoffmann  
1926 - 1951: Helga Lund  
1951 - 1964: E. Dinesen  
1964 - 1970: T. Bechmann Jensen  
1970 - Kaj Vetter



ARRANGEMENTER I ÅRET, DER GIK.

1985

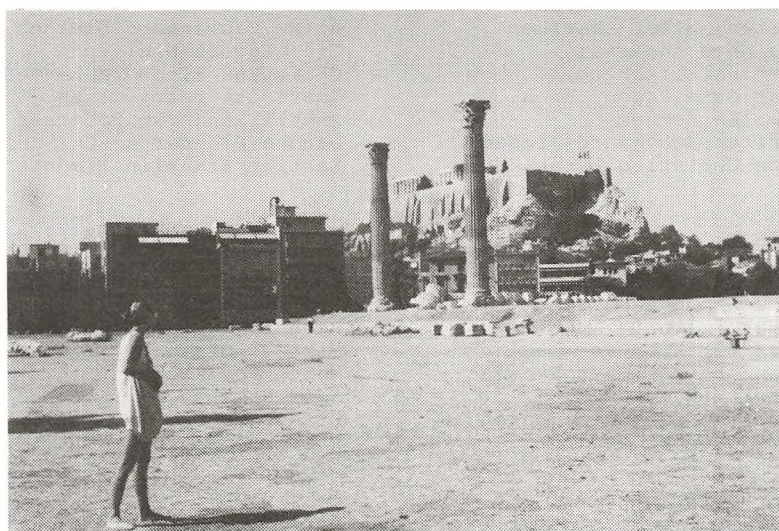
- 19/08 - 23/08 3mN, lektor Knud Knudsen og lektor Jørgen Aarup er på ekskursion til Bryrup.
- 02/09 2pq og adjunkt Anne-Marie Nordtorp er på ekskursion i idræt.
- 02/09 Fællestime om ungdomsproblemer.
- 10/09 Fællestime om idrætsdagen.
- 19/09 20 gæster fra Japan besøger skolen.
- 19/09 Skolens pigefodboldhold spiller mod pigerne på Mulernes Legatskole. Resultatet blev 0-6.
- 23/09 - 27/09 3xyvS og adjunkt Holger Andersen er på studierejse til Prag.
- 27/09 Idrætsdag med "50'er-fest" om aftenen.
- 28/09 - 06/10 3sK, adjunkt Steffen Gottschalck Rasmussen og timelærer Birte Skou er på studierejse til Athen.
- 30/09 - 06/10 3acNS, adjunkt Ellen Svendsen og adjunkt Nils Borre er på studierejse til London.
- 30/09 - 06/10 3dN og adjunkt Jette Kjems Pedersen er på studierejse til Berlin.
- 01/10 - 03/10 3bdS, lektor Vagn Kock Jensen og adjunkt Asger Raahauge Rasmussen er på ekskursion til København.
- 02/10 Skolens kor deltager i arrangementet "UNG I ODENSE".
- 05/11 Fællestime om temadag.
- 11/11 2yzF og lektor Søren Gylding Haumann er på ekskursion til Syd-, Øst- og Midtfyn for at se på geomorfologiske lokaliteter.
- 12/11 2xuvF og lektor Søren Gylding Haumann er på ekskursion til Syd-, Øst- og Midtfyn for at se på geomorfologiske lokaliteter.
- 13/11 3mFK, adjunkt Per Brønserud og lektor Søren Schmidt-Nielsen er på ekskursion til Assens Sukkerfabrik.
- 14/11 Temadag om racisme.
- 19/11 - 22/11 3mSD, adjunkt Carsten Claussen og lektor Steen Borg Rasmussen er på ekskursion til København.
- 05/12 1b, 1q, adjunkt Erling Bjerreskov og adjunkt Sven Erik Larsen er på ekskursion til Hedeby.
- 10/12 - 12/12 2c, lektor Søren Schmidt-Nielsen og adjunkt Lars Torup er på ekskursion til København.



- 17/12 Julerevy for forældre og pårørende.
- 18/12 Julerevy for tidligere elever.
- 19/12 Julerevy for skolens elever.
- 20/12 Juleafslutning med underholdning ved elever og lærere samt bankospil.

## 1986

- 01/01 Skolen overgår fra stat til amt.
- 10/01 Officiel overdragelse. Skolen får en heksekåbe som gave fra Fyns Amt.
- 15/01 Fællestime om DGS og GLO.
- 16/01 - 17/01 3mFK, adjunkt Per Brønserud og lektor Søren Schmidt-Nielsen er på ekskursion til København.
- 28/01 3g drengehold deltager i semifinale i volley-ball.
- 10/02 Fællestime for lg og lhf. Poul Marcussen fortæller om Sydøstasien og viser dias.
- 25/02 Studieorienterende møde for 2 og 3g samt 1 og 2hf.
- 25/02 Forældrekonsultation for 2 og 3g.
- 03/03 Forældremøde for lgs.
- 05/03 Forældremøde for lgm.
- 14/03 Skolens kor synger på Sanderum Plejehjem.
- 03/04 Fællestime med en tamilsk teatergruppe.
- 24/04 - 02/05 2bN og lektor Torben Rump er på studietur til Rom.



Glimt fra studieturene  
1985-86

## ELEVERNE 1985/86

<u>3.sa</u>	<u>adjunkt Erling Bjerreskov</u>
Anne Bai Andersen	Lenette Bach Laursen
Betina Dupont Andersen	Hanne Lie
Morten Møller Andersen	Allan Dahlsgaard Nielsen
Pia Neye Andersen	Gita Eggert Nielsen
Bettina Elisabeth S. Bech	Christina Eleonora Næsted
Charlotte Frederiksen	Charlotte Berry Olsen
Camilla Horneman	Anette Hunderup Petersen
Kirsten Skovgaard Jensen	Sandra Plesner x)
Jens Christian Larsen	Katrine Franklin Simonsen

<u>3.sb</u>	<u>adjunkt Anne-Lise Østrup</u>
Hanne Funch Andersen	Lisbeth Madsen
Lone Jul Andersen	Charlotte Høyer Nielsen
Tine Strøh Andersen	Christian Harrestrup Nissen
Nancy Fisker	Rene Søndergaard Nøttrup
Jens Ulrik Greve	Michael Olsen
Jeanette Hoffmann Hansen	Mette Poulsen
Birgitte Jensen	Jens Ramsing
Pernille Stokholm Jensen	Stine Schou
Lotte Jeppesen x)	Kristine Schroll

<u>3.sc</u>	<u>lektor Leif Szomlajski</u>
Niels Henrik Baade	Rikke Schaumburg Moos
Vibe Lundehøj Banke	Lotte Wøhding Møller
Tine Beck-Nielsen	Lena Thorenfeldt Nielsen
Anne-Marie Duch	Susanne Nielsen
Charlotte Fenger-Eriksen	Hanne Olsen
John Morell Frellsen	Niels Grosen Pedersen
Pauline Gram	Tina Jæger Rasmussen
Dorte Gøtke Hansen	Mette Lene Sigaard
Susanne Jensen	Susan Pia Svendsen
Ann-Louise Kristensen	Dorte Sørensen
Mette Kugler	

<u>3.sd</u>	<u>lektor Flemming Carlsen</u>
Torben Andersen	Kasper Mydtskov
Birgit Røjle Hansen	Dorthe Lindskjold Nielsen
Stig Lindorf Hansen	Dorthe Pedersen
Sys Høj	Pia Charlotte Pedersen
Ulla Pia Drejer Johansen	Maj-Britt Berg Rasmussen
Iben Benedikte Højer Knudsen	Marianne Menhave Ten Veen
Peter Land	Lone Vinsten Themmesen
Henrik Højstrup Larsen	Karen Astrid Wegener
Jacob Madsen	

<u>3.mx</u>	<u>lektor Hans-Henrik Dolleris</u>
Lene Lundholm Andersen	Lars Åge Mengel
Steen Nymann Andersen	Carsten Skov Nielsen
Stig Westergaard Andersen	Henrik Nielsen
Helle Bender	Olav Friis Nielsen
Jakob Bødker	Carsten Toft Pedersen
Per Christensen	Lars Peter Schousboe
Jan Eric Ertner	Peter Rossen Skadhauge
Kent Bøgelund Jensen	Michael Dyhr Thomsen
Erik Nis Jessen	Klaus Christian Thorslund
Martin Immerkjær Johansen	Mette Vig
Christian Bøg Jørgensen	Anne Westergaard
Christian Lund	

<u>3.my</u>	<u>lektor Mads Østerby</u>
Mette Alstrup	Esben Kjems Hove
Helle Andersen	Jens Ibsen
Michael Wendelboe Bager	Annette Ilkjær
Jens Bonde	Frans Jakobsen
Christian Christensen	Annegrethe Ejsing Jørgensen
Søren Garde Christensen	Peter Kier
Jesper Bo Friis	Carsten Madsen
Anders Gøtzsche	Christian Mohr
Jacob Gøtzsche	Erik Mejer Sørensen
Anette Skov Hansen	Nikolaj Andreas Weber
Erik Langkjær Hansen	

<u>3.mz</u>	<u>lektor Lise Lotte Dyrekilde</u>
Ulla Nørklit Andersen	Hanne Lyager Nielsen
Mikael Barfred	Henrik Burkal Nielsen
Rene Bitsch	Jesper Olsen
Peter Brun	Søren Dyrekær Pedersen
Jette Bjerre Christensen	Anne Pernille Rosendal
John Åge Lazar Christiansen	Charlotte Katarina Simonsen
Mette Elisabeth Hansen	Kirsten Lackner Solberg
Pia Jensen	Solveig Tange
Trine Jøhnk	Jo Marianne Toppenberg
Lars Skjoldborg Jørgensen	Michael Viskum
Thomas Egon Larsen	Lars Wulff

<u>3.mu</u>	<u>adjunkt Birte Vinther</u>
Helle Andersen	Steffen Stamp Nielsen
Mette Willemoes Berg	Kasper Olsen
Peter-Andre M. Dewald Hermansen	Gitte Pedersen
Torben Jacobsen	Marianne Rask
Martin Kjellgren	Claus Bruun Rasmussen
Hans Kennet Larsen	Jill Berit Rasmussen
Søren Hanmann Larsen	Mette Nedergaard Rasmussen
Thor Finn Børsting Larsen	Christine Stabell
Søren Ellebæk Laursen	Morten Steiniche
Troels Kildemoes Møller	Ib Schiøth Vorm
Benny Nielsen	Frederik Zoega-Hansen
Peter Lund Nielsen	

<u>3.mv</u>	<u>lektor Leif Rasmussen</u>
Allan Henrik Christensen	Thomas Littrup
Kim Oechsle Hansen	Jakob Gorm Madsen
Henrik Jensen	Jens Ole Hjøresen Madsen
Susanne Voigt Jensen	Christian Ålbæk Nielsen
Jan Jepsen	Bent Nielson
Søren Jepsen	Elisabeth Nissen
Winnie Jørgensen	Charlotte Lautrup Pedersen x)
Tim Kjærgaard	Mads Kristian Rademacher
Dorthe Harding Kristiansen	Mads Skouboe Rieper
Lars Lynge Larsen	Jan Vraa
Martin Lippert-Rasmussen	

<u>2.sa</u>	<u>adjunkt Kent Runge Poulsen</u>
Lars Bastholm	Jan Otto Madsen x)
Susanne Bille	Marina Moltke-Leth x)
Lise Rosenlund Frimodt-Møller	Lene Mortensen
Lotte Grønbæk	Rasmus Nøjgaard
Thomas Edilonsson Gunnarsson x)	Susanne Nørregaard
Hanne Lyngs Hansen x)	Susan Benedikte Pallisborg
Tine Skov Hansen	Marianne Bredberg Petersen
Mai-Ki Hockauf x)	Britta Ursula Sivgaard
Peter Bjørn Jensen x)	Jesper Thobo-Carlson
Birgitte Juhl	Rikke Mølhave Thomsen
Line Ejstrup Lindeblad	Tine Aaris Thomsen
Anne-Mette Lyngsø	Tina Baumgarten

<u>2.sb</u>	<u>lektor Martin Kolte</u>
Pia Abildgaard	Kirsten Veiling Johansson
Tina Augustinussen x)	Tina Lyng
Hanne Bach-Rasmussen	Louise Madsen
Birgitte Boisen	Jeanette Rosford Martinsen
Mette Borch	Lisbeth Møller
Laura Kirstine Bro-Hansen	Mille Mørk
Henrik Gitz	Susanne Nielsen
Gitte Stendahl Hansen	Charlotte Elsnab Olesen
Kenneth Christian Hansen	Søren Bo Rasmussen
Morten Hedmark	Nicolai Schartau
Tonny Thorup Hornbæk	Helle Bjørkman Søgaard
Mikkel Ole Hvid-Hansen	Berit Ørreskov Willumsen
Thomas Holst Kaarsted	

<u>2.sc</u>	<u>adjunkt Jette Kjems Pedersen</u>
Annette Andersen	Kathrine Elisabeth Jørgensen
Steffen Astrupgaard	Lone Kamper
Anja Borg	Morten Laugesen
Liselotte Brøndum	Louise Laurenborg
Gry Michella Faber	Tina Havndrup Nielsen
Jan Stig Hansen	Heidi Lørup Pedersen
Lykke Hansen x)	Trine Wied Pedersen
Stina Lismann Hansen	Jan Reffstrup
Janne Ella Iskov x)	Lene Mary Scheffmann
Anette Bay Jensen	Lone Siemons
Jeanette Pia Jensen	Diana Skaaning
Tore Holmsted Jensen	Charlotte Bendix Vilhelmsen
Anette Juhl	

<u>2.mx</u>	<u>adjunkt Sven Erik Larsen</u>
Lotte Finne Aarup-Kristensen	Kai Peter Jensen
Thomas Andersen	Anne Camilla Lund Jørgensen
Anne Louise Bang	Anne Vestergaard Jørgensen
Anders Brincker x)	Thomas Klyver
Lars Hedevang Christensen	Jens Anders Kjeldgaard Larsen
Katrine Danielsen	Casper Littrup
Mauricio Diaz	Ann Jeanette Mikkelsen
Birgitte Dyreborg	Charlotte Rosenkilde
Claus Crone Fuglsang	Henrik Fritsdal Schmidt
Bo Svend Hansen	Mikkel Lunding Smith
Jan Hohberg	Christel Pia Sølvhjem
Anette Holst	Dorthe Thruelsen
Charlotte Borg Jensen	
<u>2.my</u>	<u>adjunkt Jens Skjoldborg Jensen</u>
Lene Banke x)	Palle Jakobsen
Brian Duvander	Berit Charlotte Jensen
Søren Geckler	Allan Birger Jørgensen
Lars Chr. Bruun Geertsen	Grete Bang Jørgensø
Tina Greve	Peter Lageri
Michael Haack-Sørensen	Rikke Mohr
Henrik Bo Elmkvist Hansen	Mette Stengaard Munkholm
Mads Chr. Haugaard	Gerd Agger Sparsø
Malene Helbak	Morten Steenberg
Nina Helene Hestbech	Lisbeth Åsleff
Lars Peter Hovendal	
<u>2.mz</u>	<u>adjunkt Anne-Marie Nordtorp</u>
Dorthe Christiansen	Hanne Tougård Larsen
Anders Clausen	Jens Christian Larsen
Peter Godiksen	Steffen Nørregaard Larsen x)
Lars Bjørn Heineke	Thomas Wibroe Leth
Steen Hemmingsen	Charlotte Werner Lismann
Claus Henriksen	Niels Anker Olesen
Lars Rene Høgh	Anette Helgesen Pedersen
Jan Jørgensen	Bo Hvass Pedersen
Morten Kaae	Lone Pedersen
Helle Karlsen	Steen Rønnow Pedersen
Michael Kjærsgaard	Vibeke Schiøler Sørensen
Michael Krone	Allan Wallin
<u>2.mu</u>	<u>lektor Ole Kofoed</u>
Kim Smedegaard Andersen	Kirsten Poulsdatter Larsen
Lena Arndal	Joan Lee Lundstrøm
Pernille Voigt Arnsted	Lisbeth Nielsen
Jeanette Carlsen	Bjarne Pedersen
Lene Rosenqvist Frost	Heidi Poffler x)
Henrik Kjær Hansen	Claes Raben
Niels Lundgaard Hansen	Carsten Ravnhøj
Puk Kjærsgaard Hansen	Henrik Wulff Riedl
Thomas Wieger Holwerda	Betina Engstrøm Skytte
Kasper Peiter Jensen	Charlotte Suhr
Rikke Marlene Jensen	Lars Nielsen Thording
Søren Duedahl Høyer	Hanne Vildrik x)

2.mv

Kirsten Hjort Andersen x)  
 Lone Byskov  
 Jesper Skovdal Christiansen  
 Jan Dinesen x)  
 Ken Dybdahl  
 Pernille Hedvig Grønnegaard  
 Charlotte Gøbel  
 Anders Hager  
 Rico Styker Hemberg  
 Lone Hemmingsen  
 Søren Abildgaard Jacobsen  
 Jesper Ole Jensen  
 Kåre Kemp

adjunkt Hans Hansen

Michael Willemar Kristensen  
 Anne Larsen  
 Claus Lønborg Madsen  
 Marianne Hald Madsen x)  
 Henrik Binow Nielsen  
 Laila Krrøyer Strange Nielsen  
 Lene Traub Nielsen  
 Anne-Cathrine Bangsg. Pedersen  
 Anne Raaen Rasmussen  
 Katrine Rahbek Rørth  
 Line Sandager x)  
 Carsten Ullum

1.sa

Jane Jul Andersen  
 Jeanett Dorte Andersen  
 Leanette Henriette S. Bech  
 Karin Christensen  
 Anette Astrup Enghoff  
 Anne Kirstine Frandsen  
 Dorte Gregersen  
 Thomas Arne Juel Hansen  
 Tine Vinter Hansen  
 Thomas Heinicke  
 Søren Pihlkjær Hjortshøj  
 Anne Mette Jacobsen  
 Pernille Jacobsen

lektor Erik Fruelund Møller

Charlotte Hjelm Jensen  
 Lena Haslestad Jensen  
 Ida Boe Larsen  
 Tina Merete Larsen  
 Lasse Høirup Madsen x)  
 Flemming Paldrup Norup  
 Lars Kornbech Pedersen  
 Anders Klostergaard Petersen  
 Christian Heyde Petersen  
 Helle Kit Rasmussen  
 Sussie Reimer  
 Søren Thurøe  
 Gillian Rachel Wilkinson

1.sb

Peter Rosendal H. Andersen  
 Tine Christensen  
 Robin Down  
 Josephine Gretlund  
 Kristin Marie Gutzmer  
 Anette Bergmann Hansen  
 Agerled Hansen  
 Thomas Hornegaard x)  
 Annette Jansdal  
 Annette Jensen x)  
 Annette Westermark Jensen  
 Tacha T. Elung Hjerl Jensen x)  
 Klaus Jeppesen

lektor Torben Rump

Niels Bo Jørgensen  
 Heidi Hedahl Kirkegaard  
 Endre Rene Kjerstad  
 Frank Dråby Kottal  
 Susan Kruger x)  
 Dorte Roholdt Larsen Klassen  
 Helle Madsen  
 Dorte Emmerich Nielsen  
 Helena Berg Rasmussen  
 Anne Simonsen  
 Kenneth Sundvall  
 Laila Søby  
 Sten Bent Tygesen

<u>l.sc</u>	<u>adjunkt Steffen G. Rasmussen</u>
Susan Tara Alexander	Peter Andrew Enger Jensen
Anne Dorthea Andersen	Trine Jest
Lise Funch Andersen	Annette Kamper
Mette Charlotte Andersen x)	Kristina Madsen
Sidsel Bøtker-Rasmussen	Anders Wiuff Nielsen
Pernille Fokdal	Claus Lund Pedersen
Merete Møller Hansen	Heidi Sanna Petersen
Peter Hagelund Hansen	Jens Bysted Rasmussen x)
Tine Hurwitz	Margit Møllerup Rasmussen x)
Ritta Husted	Malene Schjøtz
Pernille Ibsen	Pernille Thybo
Jesper Ringmann Jensen x)	Rene Triolo

<u>l.mx</u>	<u>lektor Henning Nielsen</u>
Claus Lundholm Andersen	Anders Chr. Meibom
Jan Andersen x)	Lars Kjærulff Mosgaard
Maria Kim Ewald	Claus Harris Nielsen
Annette Holmboe Grinsted	Henrik Hegner Nielsen
Jacob Damkilde Hansen	Morten Nielsen
Lars Cordi Hansen	Susanne Nielsen
Suzanne Holst	Jens Horsted Pedersen
Marianne Lund Jensen	Lise-Lotte Pedersen
Søren Karmdal Jensen	Didde Jul Petersen
Steen Elkjær Knudsen	Lene Wiuff Simonsen
Kim Kaehne	Henrik Vig Skoven
Jette Lange	Jan Slusarek
Thomas Larsen	Uffe Veppler
Brian Lorentzen	

<u>l.my</u>	<u>adjunkt Poul Elmelund</u>
Camilla J. Schreiner Andersen	Stig Mengel
Claus Dyrskov Andersen	Gitte Hyldal O. Mogensen
Henrik Andersen	Nicole Camozzi Nielsen
Thor Nels Andersen	Thomas Bøge Nielsen
Lars Bo Andersson	Per Werner Pedersen
Strange Møller Christensen	Lærke Christina Porsgaard
Martin Winther Hansen	Jane Fagerlin Press x)
Ole Hem	Claus Bergø Rasmussen
Birgit Lund Henriksen	Mikael Rolighed
Lone Honore	Michel Seidelin
Jacob Peder Kann Jensen	Nilsjohan B. Sunke
Henrik Kjeldgaard	Jakob Søbye
Thomas Lentoft	Claus Thobo-Carlson
Lars Mandrup Melvang	



l.mz

Pernille Esmark Christensen  
 Kenneth Corneliussen  
 Martin Finderup Estad  
 Carsten Lindholm Hansen  
 Jan Lindblad Hansen x)  
 Charlotte Hartwig  
 Jens Carsten Hellerup  
 Christina Borup Jacobsen  
 Mette Jensen  
 Anne Birgitte Lund Jørgensen  
 Thomas Juul Larsen  
 Thomas Lehmann  
 Vivian Lind  
 Anders Mørup-Petersen

lektor Birthe Hem

Duong Hoang Thao Ngo  
 Lotte Eggert Nielsen  
 Niels Henrik Nielsen  
 Hans-Henrik Bang Olsen  
 Jesper Pedersen  
 Lars Tørskin Pedersen  
 Nicolai Kragh Petersen  
 Jens Ulrik Rask  
 Marianne Dyhr Thomsen  
 Mai Linh Thi Trang  
 Helle Trane Vibæk  
 Niels Vrang  
 Jesper Worm

l.mu

Birgitte Andersen  
 Dorrit Andersen  
 Tine Skyttegaard Andreassen  
 Thomas Birkholm  
 Irene Blomberg  
 Jesper Eschen Clausen  
 Peter Dannemand  
 Quoc Tien Dinh  
 Søren Eriksen  
 Thomas Ole Ewald  
 Søren Højmark Hansen  
 Torben Hansen  
 Ulla Damgård Hansen  
 Claus Maxel Henriksen

lektor Bodil Svendsen

Bent Klavsen Kristtensen  
 Henning Larsen  
 Jacob William Boe Lystlund  
 Kim Michael Madsen  
 Anne Mortensen  
 Steen Roar Mortensen  
 Ulla Georgi Mouritzen  
 Lars Hans-Otto Omann  
 Susanne Heidi Hjort Pedersen  
 Otto Chr. Aagaard Rasmussen  
 Carsten Schaumburg  
 Anne Thorup Simesen  
 Anne Katrine Lackner Solberg

l.mv

Michael Andersen  
 Peter Rindebæk Andersen  
 Henrik Borreby  
 Lars Legaard Christensen  
 Ulrich Feldfos Christensen  
 Jesper Coster  
 Michael Grossmann  
 Lili-Ann C. Tejlgaard Hansen  
 John Hjeresen  
 Charlotte Høgenhaug  
 Jesper Skøtt Jensen  
 Kirsten Merete Sander Jensen  
 Lars Jensen  
 Line Vestergaard Johansen

adjunkt Ove Nielsen

Torben Brodersen Jørgensen  
 Ghulam Murltza Khan x)  
 Lise Kofoed  
 Bo Libergren  
 Inge Helene Illum Madsen  
 Helle Nielsen  
 Lene Frey Nielsen  
 Ole Nielsen  
 Tina Høiberg Nielsen  
 Charlotte Sønderkov Pedersen  
 Michael Bøg Pedersen  
 Mai-Lis Skovgaard  
 Thomas Frederik E. Solander

<u>2.hfp</u>	<u>lektor Helge Andersen</u>
Anne Sandberg Andersen	Janne Juel Madsen
Claus Bertelsen	Rikke Uglebjerg Nielsen
Marianne Brandt	Gitte Simony Pedersen
Karin Lykke Hansen	Lene Simony Pedersen
Marianne Hansen	Birthe Rudebeck Ploug
Mogens Steen Hansen	Lisbet Ørtoft Rasmussen
Heidi Tange Jensen	Susanne Lumby Rasmussen
Jeanett Solweig Jensen	Marianne Charlotte Rehr
Søren Ethelberg Jørgensen x)	Anne-Gitte Wehage
<u>2.hfq</u>	<u>adjunkt Jens Thodb. Bertelsen</u>
Bettina Als	Frederikke Nymark
Birgitte Andersen	Anita Maria Nielsen
Mette Andresen x)	Bente Maibrith Nielsen
Nick Bo Bünger	Dorethe Peiter Nielsen
Arjun Anders Charkravarty	Monica Iwankow Rasmussen
Maj-Britt Nedergaard From	Pilita Heidi Juel Rasmussen
Christine Honore	Roland Iwankow Rasmussen
Helle Elisabeth Phil Larsen	Dorte Højerup Rasthøj
Marianne Steensby Laursen	Bettina Elisabeth E. Terkelsen
Jan Gramm Mathiesen	Charlotte Thor
<u>1.hfp</u>	<u>adjunkt Lars Winberg</u>
Julie Accornero x)	Charlotte Juul Jensen
Bo Henrik Andersen	Karin Møller Jensen
Lisbeth Skovbjerg Andersen	Anne Kjør x)
Mette Vind Andreasen	Anne-Mette Knudsen
Annette Dahl Christensen	Linda Kornfeld
Mette Reinevald Eriksen	Birgitte Larsen
Sidsel Karin Gunner-Svensson	Helene Corydon Milling
Mads Gyldenbergt	Lene Munk Nielsen
Connie Dreisig Hansen	Lisbeth Hjorth Nielsen
Lars Kingo Hansen x)	Duc Duy Pham
Ulla Hansen	Helene Rasmussen
Lise Ringsing Iversen	Christina Reimann
<u>1.hfq</u>	<u>adjunkt Annemarie Skovmand</u>
Annette Elisabeth Andersen	Jette Mortensen
Tina Andersen	Helene Munch-Madsen
Anne Charlotte Bøjsen	Dorte Kruse Nielsen
Bodil Frank	Hanne Pia Nielsen
Lars Hansen	Grethe Holm Pedersen
Lene Pia Hansen	Tina Pedersen
Preben Hansen	Aase Petersen
Gitte Holmegaard Jensen	Jette Demant Petersen
Mette Jørgensen	Jeanette Schneider x)
Vibeke Kristensen	Susan Stick
Hassan Lahlimi x)	Annette Storm
Lene Sand Larsen	Inge Anette Søberg
Karina Møller Laursen	Lone Thastum
Anita Lene Madsen	

De med x) mærkede elever er udmeldt i årets løb.

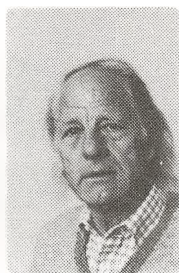
Udenlandske gæsteelever optaget i løbet af skoleåret 1985/86:

Gilian Rachel Wilkinson	1.sa
Robin Down	1.sb
Kristin Marie Gutzmer	1.sb
Leah Griffiths	2.sc
Mauricio Diaz	2.mx
Julie Accornere	1.hfp
Linda Kornfeld	1.hfp

Ved begyndelsen af skoleåret 1985/86 havde skolen i alt 676 elever.

1s	3 klasser	76 elever
1m	5 -	135 -
2s	3 -	73 -
2m	5 -	119 -
3s	4 -	74 -
3m	5 -	110 -
Ialt i gymnasiet		<u>587 elever</u>

1hf	2 klasser	51 elever
2hf	2 -	38 -
Ialt på hf		<u>89 elever</u>



HA

Lektor  
Helge Andersen  
Dansk



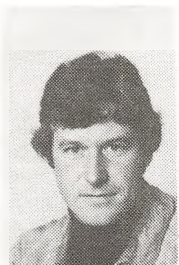
HOA

Adjunkt  
Holger Andersen  
Samfundsfag, Geografi



LA

Timelærer  
Lene Andersen  
Idræt



JB

Adjunkt  
Jens Bertelsen  
Dansk, religion



EB

Adjunkt  
Erling Bjerreskov  
Historie, Geografi



NB

Adjunkt  
Nils Borre  
Samfundsfag, idræt



BK

Lektor  
Kirsten Brok-  
Kristensen  
Engelsk



PB

Adjunkt  
Per Brønserud  
Matematik, fysik



FC

Lektor  
Flemming Carlsen  
Fransk, russisk



CC

Adjunkt  
Carsten Claussen  
Fysik, matematik,  
datalære



BD

Adjunkt  
Bjarne Dinesen  
Musik, Formning



HD

Lektor  
Hans-Henrik  
Dolleris  
Dansk, religion



LD

Lektor  
Lise Lotte  
Dyrekilde  
Fransk, latin



RE

Adjunkt  
Renny Edal  
Dansk, filmkundskab



PE

Adjunkt  
Poul Elmelund  
Kemi, fysik



Fe

Lektor  
Edgar Fencker  
Kemi, fysik



PH

Adjunkt  
Pia Haagerup  
Matematik



CH

Adjunkt  
Carsten Houlberg  
Hansen  
Kemi, matematik

EH



Lektor  
Erling Hansen  
Matematik, fysik,  
datalære

HH



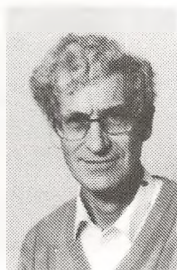
Adjunkt  
Hans Hansen  
Historie, samf. fag

MH



Timelærer  
Mogens H. Jensen  
Matematik

SG



Lektor  
Søren Gylding  
Haumann  
Geografi

He



Lektor  
Birthe Hem  
Matematik

SJ



Adjunkt  
Jens Skjoldborg  
Jensen  
Dansk, tysk

LJ



Lektor  
Lise Jensen  
Idræt, biologi

KJ



Lektor  
Vagn Kock Jensen  
Idræt, geografi

MJ

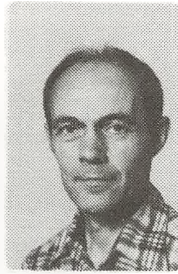


Timelærer  
Keld Moseholm  
Jørgensen  
Formning



MJe

Timelærer  
Marianne Jensen  
Oldtidskundskab



Kei

Lektor  
Aage Keinicke  
Dansk, tysk



KK

Lektor  
Knud Knudsen  
Biologi



TK

Lektor  
Torben Knudstrup  
Fransk, tysk



OK

Lektor  
Ole Kofoed  
Dansk, fransk



MK

Lektor  
Martin Kolte  
Dansk, engelsk



KM

Lektor  
Niels Krogh-Madsen  
Engelsk



SL

Adjunkt  
Sven Erik Larsen  
Historie, idræt



LL

Adjunkt  
Lise Lichtenstein  
Fransk, spansk

ML



Adjunkt  
Martin Lund  
Fysik, kemi,  
datalære

Mol



Lektor  
Carsten Møllerup  
Musik

AM



Adjunkt  
Anne Grethe  
Mølgaard  
Idræt, matematik

EM



Lektor  
Erik Frøelund  
Møller  
Historie, engelsk,  
oldtidskundsk.

HN



Lektor  
Henning Nielsen  
Fysik, kemi

ON



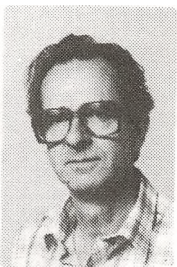
Adjunkt  
Ove Steen Nielsen  
Matematik, Fysik

AN



Adjunkt  
Anne-Marie Nordtorp  
Dansk, idræt

RO



Lektor  
Bent Rye Olsen  
Matematik

Ols



Adjunkt  
Signe Olsen  
Geografi



JP



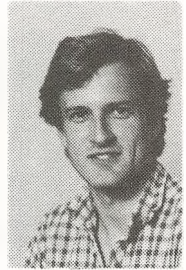
Adjunkt  
Jette Kjems  
Pedersen  
Tysk, latin,  
oldtidskundsk.

HP



Lektor  
Hans Jørgen  
Petersen  
Tysk, dansk

KP



Adjunkt  
Kent Runge  
Poulsen  
Matematik, fysik

EQ



Adjunkt  
Eva Quist  
Religion

HR



Lektor  
Aase Høgsbro  
Rasmussen  
Dansk, religion

AR



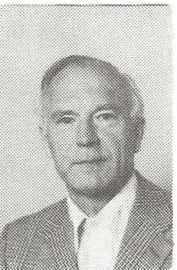
Adjunkt  
Asger Raahauge  
Rasmussen  
Idræt, samfundsfag

Ra



Adjunkt  
Henning Rasmussen  
Engelsk

LR



Lektor  
Leif Rasmussen  
Historie

MR



Adjunkt  
Mogens G. Rasmussen  
Idræt, matematik

BR



Adjunkt  
Steen Borg  
Rasmussen  
Samfundsfag, psyko-  
logi, datalære

GR



Adjunkt  
Steffen Gottschalck  
Rasmussen  
Græsk, latin,  
Oldtidskundsk.

Ru



Lektor  
Torben Rump  
Tysk, latin,  
oldtidskundsk.

FR



Lektor  
Finn Rørbech  
Tysk, engelsk

Rø



Adjunkt  
Kirsten Rørbech  
Fransk, dansk

SN



Lektor  
Søren Schmidt-  
Nielsen  
Kemi, fysik

TS



Adjunkt  
Torben Siersbeck  
Samfundsfag, historie

BS



Timelærer  
Birte Skou  
Idræt

AS



Adjunkt  
Annemarie Skovmø  
Engelsk, dansk



Sv

Lektor  
Bodil Svendsen  
Engelsk, fransk



ES

Adjunkt  
Ellen Svendsen  
Engelsk, dansk



Sz

Lektor  
Leif Szomlajski  
Historie, oldtids



LT

Adjunkt  
Lars Torup  
Biologi



KV

Rektor  
Kaj Vetter  
Matematik



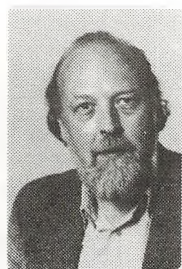
LW

Adjunkt  
Lars Winberg  
Dansk, musik



BV

Adjunkt  
Birte Vinther  
Fransk, spansk,



Øst

Lektor  
Mads Østerby  
Religion, formning



AØ

Adjunkt  
Anne-Lise Østrup  
Dansk, engelsk

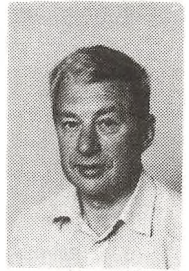
Aa



Lektor  
Jørgen Aarup  
Biologi



Pedel  
Jakob Lange



Pedel  
Henry Hansen



Sekretær  
Agnes Andersen



Sekretær  
Ellinor Lundholm



Sekretær  
Ellinor Mortensen



Kantinebestyrer  
Gurli Mortensen



Kantiredame  
Birgit Ravn



Den 31. juli 1986 tog pedel Aage Christensen sin afsked efter 34 års ansættelse. Både elever, lærere og andre, der har været i berøring med skolen, værdsatte hans arbejde, engagement og store interesse. Han bliver ikke let at undvære.

Kvotaansatte og timelærere i 1985/86:

LA	Lene Andersen	KP	Kent Runge Poulsen
RE	Renny Edal	EQ	Eva Qvist
MTJ	Marianne T. Jensen	RA	Henning Rasmussen
MH	Mogens Hall Jensen	TS	Torben Siersbeck
PL	Peder Larsen	BV	Birte Vinther
Ols	Signe Olsen	LW	Lars Winberg

Følgende lærerkandidater har gennemgået kursus i praktisk undervisningsfærdighed:

I efterårsseemesteret 1985:

Anne-Grethe Elkjær, historie og religion.

Marianne Hildebrandt, spansk.

Inge Elsebeth Larsen, dansk og idræt.

Per Madsen, russisk.

Torben Rindorf, engelsk.

I forårssemesteret 1986:

Paul Henning Krogh, biologi og kemi.

Langtidsledige:

Grethe Helsted har været ansat fra 01.02.1985 til 30.09.1985

Bente Rasmussen - - - - 01.10.1985.

Regnskab for  
 "Sct. Knuds Gymnasiums forening for forældre og venner" 1985

Indtægter:

Overført fra 1984	kr. 11.795,93
Medlemsbidrag	- 500,00
Udbytte af obligationer, renter af sparekassebog og girokonto	- 2.451,84
Telefonautomat	- 7.299,30
Udtrukne obligationer	- 1.100,00
Tilbagebetalt tilskud til ekskursion	- 20,00
<u>Ialt</u>	<u>kr. 23.167,07</u>

Udgifter:

Udbetalte legater	kr. 6.000,00
Tilskud til eleveres deltagelse i ekskursioner og idræt m.m.	- 4.649,00
Telefonregninger fra elevautomat	- 6.331,60
Porto, gebyr og trykning	- 285,50
	<u>17.266,10</u>
Indestående på giro- og sparekassekonti	- 5.900,97
<u>Ialt</u>	<u>kr. 23.167,07</u>

Obligationsbeholdning 31.03.1985 49.900,- kr.  
 Nom. kursværdi 39.113,50 kr.

Revideret og fundet i orden. Sparekassebog forevist.

Odense, den 8. april 1986.

Agnes Andersen                      Ulla Aabye Jensen

Sammendrag af regnskabet for  
SCT. KNUDS GYMNASIUMS STUDIELÅNEFOND 1985.

Indtægter:

Overført fra 1984	kr. 92.879,32
Udbytte af obligationer	- 18.347,05
Rente af sparekassebog	- 1.588,15
Udtrukne obligationer	- 6.700,00
Tilbagebetalte lån	- <u>33.265,00</u>
	<u>kr. 152.779,52</u>

Udgifter:

Køb af obligationer pålyd. kr. 79.000	kr. 73.021,87
Porto	- 19,65
Indestående på sparekassebog	- <u>79.738,00</u>
	<u>kr. 152.779,52</u>

Obligationsbeholdningen er kr. 130.400 (nom.)

Kursværdi pr. 31. dec. 1985 er kr. 110.244.

Revideret og fundet i orden. Sparekassebog forevist.

Odense, den 8. april 1986.

Agnes Andersen

Ulla Aabye Jensen

- Skolens rektor: Kaj Vetter.  
Træffes som regel på kontoret hver skoledag, evt. efter aftale.  
Telf. (09) 12 31 20.
- Studielektorer: Ole Kofoed, telf. (09) 13 30 72.  
Hans Jørgen Petersen, telf. (09) 13 90 80  
Jørgen Aarup, telf. (09) 17 23 04.
- Inspektion: Inspektion: lektor Aage Keinicke.  
Boginspektion: adjunkt Mogens Rasmussen.  
A-V inspektør: adjunkt Ove Steen Nielsen
- Datavejledere: Adjunkt Per Brønserud.  
Adjunkt Nils Borre.  
Lektor Erling Hansen.
- Bibliotekar: Lektor Bodil Svendsen.
- Studievejledere i gymnasiet: Lektor Lise Jensen.  
Lektor Aase Høgsbro Rasmussen.  
Lektor Søren Schmidt-Nielsen.  
Adjunkt Lars Torup.  
Om træffetider og kontorer: se  
STUDIEVEJLEDNING I GYMNASIET side 15.
- Studievejleder ved hf-kursus: Lektor Carsten Møllerup.  
Træffes efter aftale.



Lærerråd: Formand: adjunkt Hans Hansen.  
Næstformand: adjunkt Jens Bertelsen.  
Sekretær: adjunkt Anne-Marie Nordtorp.

Skolens sekretærer: Agnes Andersen, Ellinor Lundholm og  
Ellinor Mortensen.

Skolens pedeller: Jakob Lange. Tlf. 91 13 45.  
Henry Hansen. Tlf. 13 43 99.

Skolens adresse: Læssøegade 154, 5230 Odense M.

Skolens telefonnr.: Kontoret 12 31 20.  
Eleverne 17 87 65, bedst kl. 11.30-12.00.

Skoleåret 1985/86: Afslutning finder sted på skolen  
fredag den 20. juni 1986 kl. 10.00.  
Alle elever har mødepligt. Pårørende  
og tidligere elever er velkomne til  
afslutningen.

Skoleåret 1986/87: Skolen begynder efter sommerferien  
tirsdag den 5. august 1986  
kl. 10.00: 2g, 3g og 2hf.  
kl. 12.00: 1g.

